



Dette værk er downloadet fra Danskernes Historie Online

Danskernes Historie Online er Danmarks største digitaliseringsprojekt af litteratur inden for emner som personalhistorie, lokalhistorie og slægtsforskning. Biblioteket hører under den almennyttige forening Danske Slægtsforskere. Vi bevarer vores fælles kulturarv, digitaliserer den og stiller den til rådighed for alle interesserede.

Støt Danskernes Historie Online - Bliv sponsor

Som sponsor i biblioteket opnår du en række fordele. Læs mere om fordele og sponsorat her: <https://slaegtsbibliotek.dk/sponsorat>

Ophavsret

Biblioteket indeholder værker både med og uden ophavsret. For værker, som er omfattet af ophavsret, må PDF-filen kun benyttes til personligt brug.

Links

Slægtsforskernes Bibliotek: <https://slaegtsbibliotek.dk>

Danske Slægtsforskere: <https://slaegt.dk>

701125

ROSKILDE KØBSTADS
SKOLEVÆSEN
I 1932



Statens pædagogiske Studiesamling
København

BERETNING
OM
ROSKILDE KØBSTADS
SKOLEVÆSEN

i 1932

VED

J. O. R. ERIKSEN
SKOLEINSPEKTØR

FELIX MØLLERS BOGTRYKKERI — ROSKILDE

1933

SKOLEDIREKTIONEN FOR SØMME OG VOLDBORG HERREDER:

Stiftamtmand FR. MARTENSEN-LARSEN, K. af Dbg., Dbmd. p. p.
Domprovst C. SKOVGAARD-PETERSEN, R. af Dbg., Dbmd.
Amtsraadsmedlem, Gaardejer H. HENRIKSEN, Gundsølille.

ROSKILDE SKOLEKOMMISSION:

Pastor ERNST WIESE, R. af Dbg., Formand.
Planteskoleejer JUL. RØNØ.
Trafikassistent N. C. JENSEN.

ROSKILDE BYRAADS SKOLEUDVALG:

Folketingsmand WM. VILLUMSEN, Formand.
Overlærer CHR. J. TH. HØLTZER.
Førstelærer H. P. HANSEN.

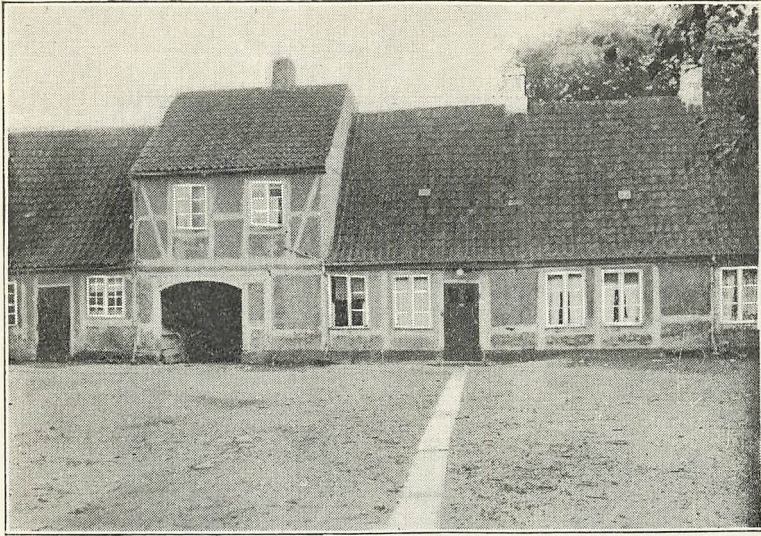
Skoleinspektør J. O. R. ERIKSEN,
Mellem- og Realskolen, Tlf. 385.

Overlærer CHR. J. TH. HØLTZER,
Østre Borgerskole, Tlf. 664.

Overlærer C. L. HANSEN,
Vestre Borgerskole, Tlf. 386.

Førstelærer H. P. HANSEN,
Markskolen, Tlf. 223.

Skoleinspektøren og Overlærerne træffes i Reglen hver Skoledag Kl. 12—13.



Roskilde Borgerskole.

ROSKILDE SKOLEVÆSEN

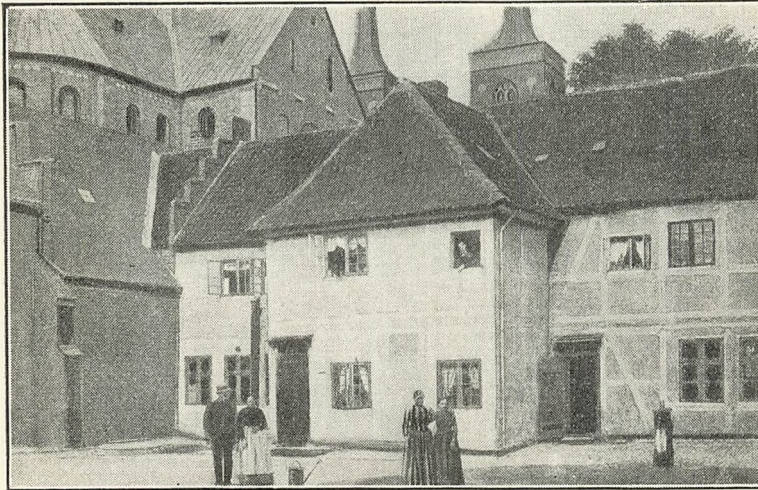
(EN KORT OVERSIGT)

Roskilde Købstads ældste Skole er selvfølgelig Roskilde Katedralskole, der omtales allerede i Midten af det 12te Aarhundrede. Først flere Aarhundreder senere bliver der oprettet en »Borgernes Skole« eller »Det danske Skolehus«. (I denne lille Oversigt over Skolevæsenet vil kun blive omtalt Skoler i Tilslutning til denne Skole). Borgernes Skole havde i en Aarrække til Huse i en Bygning, der laa paa Hjørnet af det daværende Allehelgensstræde (nu Allehelgensgade) og Algade. Skolebygningen brændte ved den store Ildebrand, der i 1735 hærgede Roskilde, og blev efter Branden opført paa ny som et Hus med 12 Fag.

Da denne Skolebygning efterhaanden blev mindre tidssvarende, tænkte man først paa at bygge en ny Skole; men da man savnede tilstrækkelig Kapital, købte man i Stedet for i Aaret 1816 Ejendommen Algade Nr. 4. — I Forhuset ud til Gaden var Lærerboliger, Skolestuerne var i Bagbygningen, der var 62 Alen lang, og som benyttedes af Borgerskolen indtil 1869. Bygningen staar næsten uforandret den Dag i Dag. — Indgangen til Skolen var gennem Forhuset til Algade, og Børnene maatte hver Dag passere en Dør ud til Gaarden, over hvilken der paa en Plade i en smukt ornamenteret Ramme læses følgende Indskrift:

HERRE FRELS MIN SJÆL
FRA LØGNAGTIGE MUMDE
OG FRA DE FALSKE TUNGER

PSAL. CXX



Roskilde Friskole.

I Aaret 1835 udskiltes der 100 Dreng fra denne Skole, og der oprettedes en Friskole, der — betegnende nok — henvistes til Fattiggården. Sene-re blev Friskolen flyttet til Hersegade Nr. 15, og atter i Aaret 1855 flyttedes den til en gammel to-etages Bygning af Bindingsværk,

opført 1724 paa Domkirkepladsen, umiddelbart Nord for Stiftsbiblioteket. — Denne Skolebygning, der benyttedes af Friskolen indtil 1893, er nu nedrevet, og kun Lindetræerne paa Domkirkepladsen og en Stentavle i Domkirkepladsens østre Mur minder om denne Skolebygning og dens Bygherre. — Paa Tavlen læses:

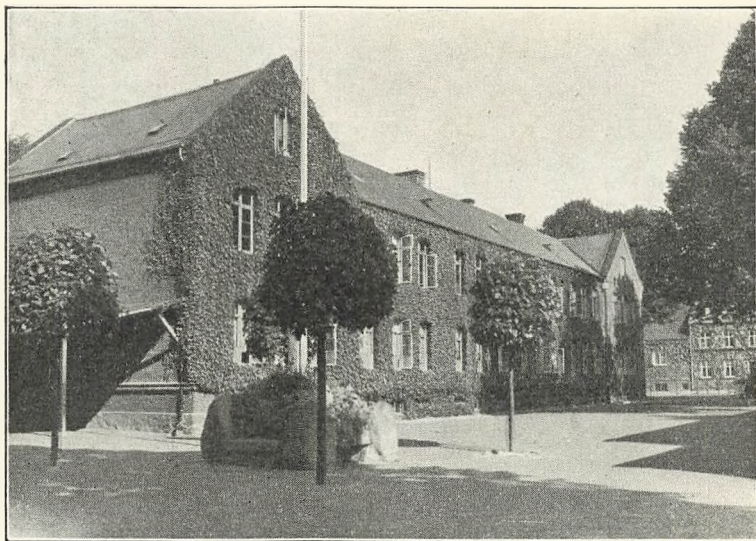
Psal. CXXVII V. 1.
Nisi Jehova ædificat domum
frustra laborant ædificatores ejus.
Dom. Erasmus Bernhardi Øgler
cum uxore sua
Anna Sophie Severine Lyngbye
Anno MDCCXXIV

I Domkirkens Materialgaard findes endnu en grundmuret Bygning, der i sin Tid indeholdt en Gymnastiksal, fælles for Friskolens og Borgerskolens Dreng; tillige fandtes her Brændselsrum. I Aaret 1882 omdannedes Gymnastiksalen til almindelige Klasselokaler, og Friskolens Dreng henvistes til at afbenytte Borgerskolens Gymnastiksal.

Da Borgerskolen, der var Betalingsskole, stadig voksede i Elevantal, opførtes der i 1868—69 i Læderstræde paa det saakaldte Rosenbergs Vænge en ny Skolebygning, tegnet af Arkitekt Sibbern. — En samtidig Skribent kaldte Skolebygningen, der indviedes 31. August 1869, »en efter Forholdene temmelig storartet Bygning«. Kun faa Aar efter Opførelsen brændte Tagetagen, og

endnu saa mange Aar efter Branden fortælles der som et Kuriosum, at det første, man søgte at redde ud af den brændende Bygning, var Kakkelovnene. — Umiddelbart efter Branden istandsattes Bygningen.

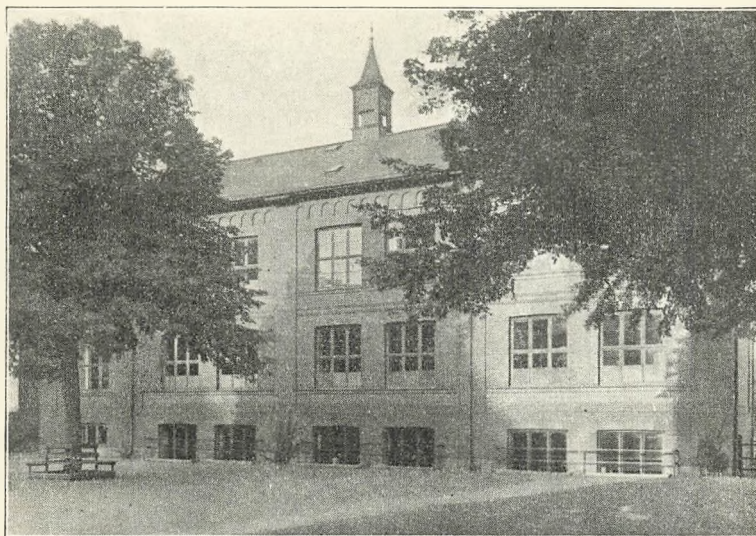
Borgerskolens gamle Bygning i Algade Nr. 4 solgtes til en Privatmand, og i Aaret 1886—87 udvi-



Læderstrædes Skole.

dedes Borgerskolen paa Rosenbergs Vænge med en Skolebygning, tegnet af Arkitekt, Justitsraad Henry W. Meyer, med Facade mod Allehelgensstræde, nu Allehelgensgade. Læderstrædes Skole benyttedes derefter som Drengborgerskole, Allehelgensgades Skole som Pigeborgerskole, og for at hindre ethvert Samkvem mellem Dreng og Piger opsattes tværs over Skolegaard en et skæmmende Plankeværk, som det først lykkedes at faa fjernet i 1922. (Ejeren af Rosenbergs Vænge, Restauratør J. C. Rosenberg, mindes iøvrigt med Taknemlighed af Skolevæsenet, idet han ved sin og sin Hustrus Død efterlod »Rosenbergs Legat«, stort 3000 Kr., hvis Renter hvert Aar uddeles som Flidspræmier).

I Aaret 1877 fik Borgerskolen Ret til for Drengenes Vedkommende at afholde den saakaldte lille Præliminæreksamen; men da denne Form for Eksamen i 1883 afløstes af den almindelige Forberedelseseksamen, indførtes en ny Ordning, gaaende ud paa, at Drengene, der havde gennemgaaet Borgerskolens 7ende Klasse, der var toaarig, efter en Prøve kunde overflyttes til Katedralskolens 3die Realklasse for efter $1\frac{1}{2}$ Aars Forløb at underkastes almindelig Forberedelseseksamen. Denne Ordning vedvarede i 21 Aar, indtil Byraadet i Aaret 1904 vedtog at omdanne Borgerskolen til Mellem- og Realskole (med Lokaler i Læderstrædes Skole). Denne nye Skoleordning, der approberedes af Ministeriet den 12. September 1905, gennemførtes fra



Allehelgensgades Skole.

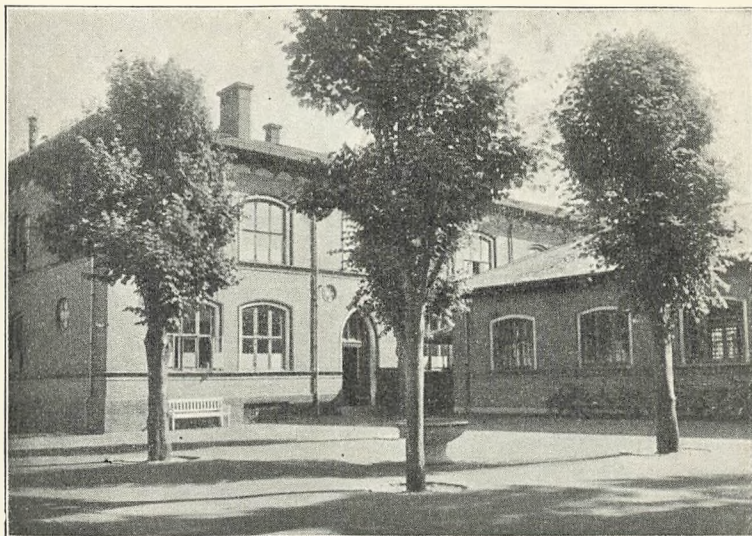
Skoleaarets Begyndelse 1905.— Mellemskoleeksamen afholdtes første Gang i 1909 med 10 Elever, Realeksamen i 1910 med 5 Elever. I de Aar, der er forløbet siden Skolens Oprettelse, har Mellemskoleeksamen været bestaaet af ialt 754, Realeksamen af 485 Elever.

Friskolen, der fra 1855 havde maatte arbejde under meget kummerlige og slette hygiejniske Forhold i Skolebygningen paa Domkirkepladsen, henflyttedes 18. August 1893 til den i 1892—93 i Absalonsgade opførte Skolebygning, tegnet af Arkitekt, Justitsraad Henry W. Meyer.

Ved Omordningen af Skolevæsenet i 1904—05 bortfaldt Betegnelsen »Friskole« og afløstes af Betegnelsen »Borgerskole«. 1916—17 udvidedes Borgerskolen med en ogsaa i Absalonsgade opført Skolebygning, tegnet af Arkitekt Carl Møller. Heldigere for Skolevæsenet vilde det have været, om man, saaledes som ogsaa oprindeligt beregnet, havde forhøjet Absalonsgades gl. Skole med yderligere en Etage.

I Aaret 1921 foretoges en Omordning af Borgerskolen, idet denne, der hidtil havde haft den gammeldags Ordning med kun 6 Klassetrin, nu blev syvklassedelt, og Fællesundervisning indførtes. Hidtil havde der kun været Fællesundervisning ved Mellem- og Realskolen samt Markskolen. Fællesundervisningens Indførelse medførte, at »gamle Plankeværker« og ogsaa andre »gamle Skel« mellem Skolerne forsvandt. Til samme Tid deltes Borgerskolen i 2 Skoler, nemlig Østre og Vestre Borgerskole, saaledes at Østre Borgerskole omfattede Allehelgensgades Skole og Absalonsgades ny Skole, Vestre Borgerskole Absalonsgades gl. Skole. Fra samme Aar blev Undervisningen i Mellem- og Realskolen gratis for alle indenbys Elever.

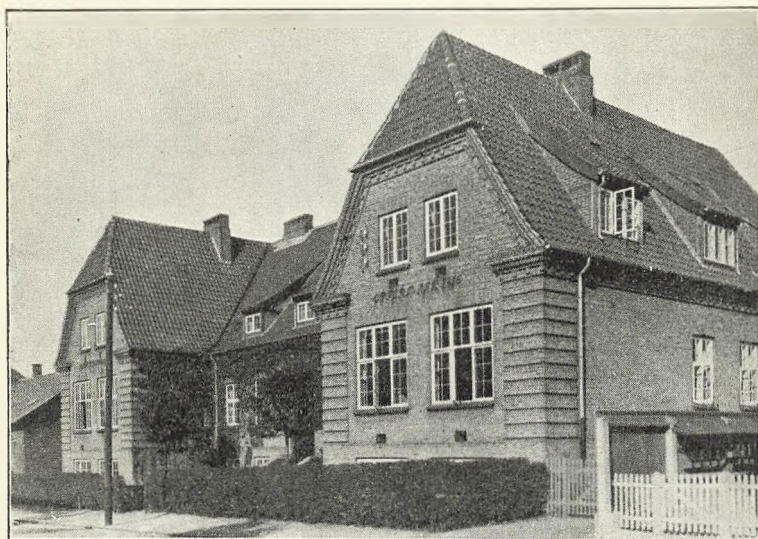
I 1924 indførtes Undervisning i kvdgl. Husgerning, Sløjd, Skolehave m. m. ved Borgerskolerne, og kommunale Fortsættelseskursus oprettedes, efter at Undervisningsplanen som Helhed var blevet underkastet en tiltrængt Modernisering. Dekommunale Fortsættelseskursus har



Absalonsgades gl. Skole.

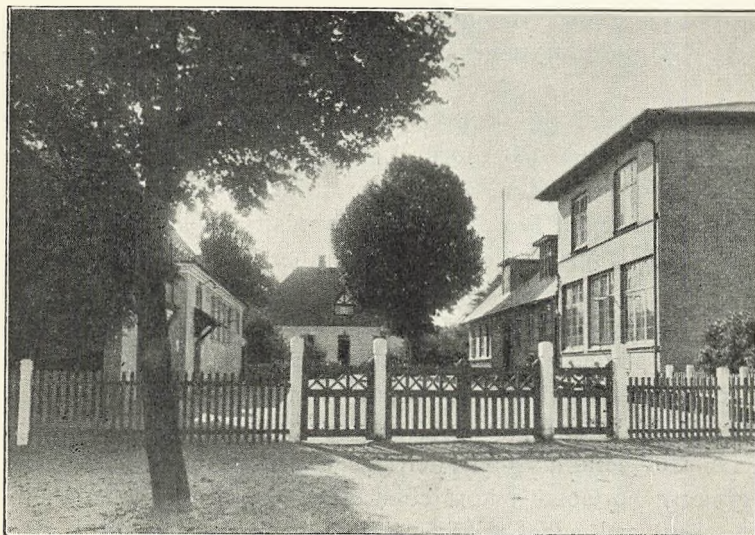
vist sig at have stor Betydning, og hvert Vinterhalvaar undervises der mange unge Mennesker ud over den undervisningspligtige Alder i Samfundslære, Sundhedslære (herunder Barnepleje), Dansk, Regning, Husgerning (herunder Næringsmiddellære, Madlavning, Bagning, Rengøring, Vask, Rulning og Strygning) m. m. Undervisningen i Husgerning søges saavel af mandlige som af kvindelige Elever.

Da Skolevæsenets Elevantal og særlig Mellem- og Realskolens voksede mere og mere (jfr. Oversigten Side 16), gjorde Lokalemanglen sig efterhaanden stærkt gældende. Det ønskedes ogsaa, at Undervisningen i Borgerskolerne, der paa Grund af Overbelastning af Lokalerne maatte udstrækkes til Kl. 17—18, skulde ophøre tidligere paa Dagen. Allerede i December 1923 var der derfor af Skoleinspektøren blevet foreslaaet Opførelsen af en ny Skolebygning til Mellem- og Realskolen, og de følgende Aar bragte en Række forskellige Byggeplaner, ligesom der ogsaa afholdtes en Arkitektkonkurrence, uden at dette i en Aarrække førte til noget endeligt Resultat ud over, at der til Opførelsen af en Skolebygning erhvervedes den i Byens Centrum, ved Frue Kirkestræde og Grønnegade, beliggende store Tømmerplads, der tidligere havde tilhørt »Roskilde Tømmerhandel«. Desværre bortsolgte kort efter dette Køb et Stykke af Grunden, der vilde have været vel egnet til fremtidige Udvidelser. Først i 1929 vedtoges det, at der skulde opføres en Realskolebygning, tegnet af Arkitekt



Absalonsgades ny Skole.

begyndelse havde maattet søge Husly i Teknisk Skole. Vestre Borgerskole havde fra den nævnte Tid overtaget Absalonsgades ny Skole. Samtidig med Opførelsen



Roskilde Markskole.

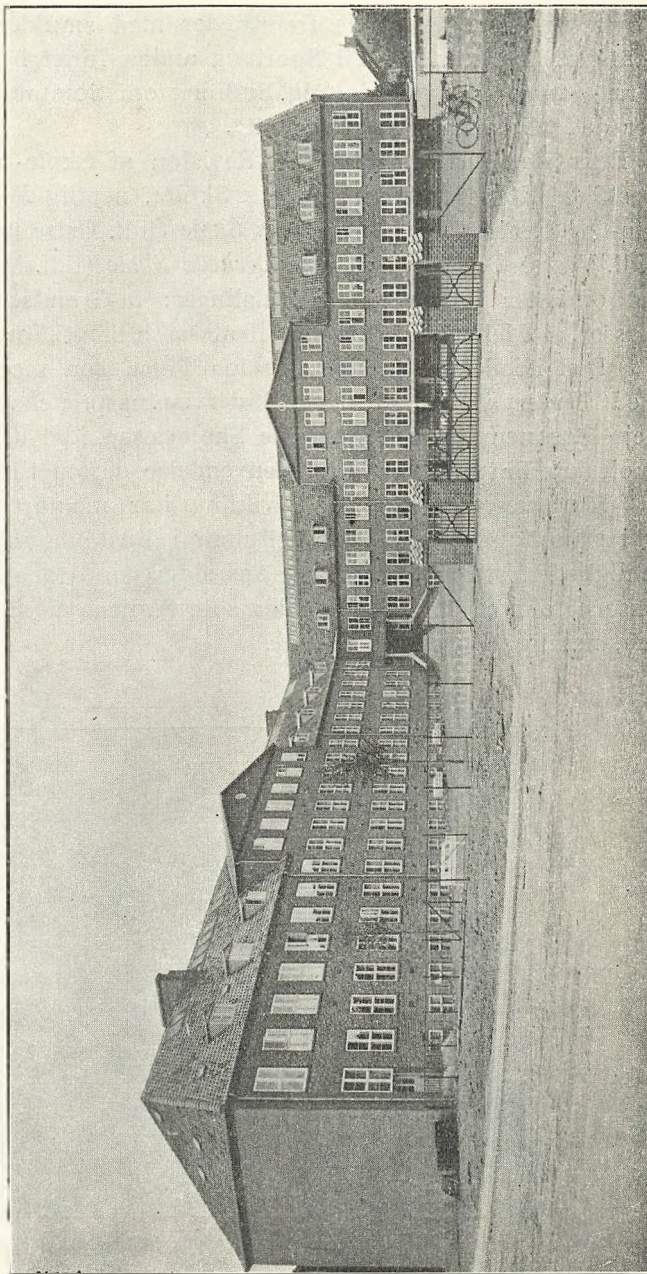
Hans Schmidt. Den 12. September 1931 indviendes den ny Skolebygning. — Samme Dag, som Indvielsen fandt Sted, tog Østre Borgerskole den af Mellem- og Realskolen hidtil benyttede Skolebygning i Læderstræde i Brug, idet ca. 350 af Østre Borgerskoles Elever fra Skoleaarets Begyndelse havde maattet søge Husly i Teknisk Skole. Vestre Borgerskole havde fra den nævnte Tid overtaget Absalonsgades ny Skole. Samtidig med Opførelsen af den ny Skolebygning foretoges omfattende Forandringer i Læderstrædes og Allehelgensgades Skoler, idet der indrettedes et nyt Centralvarmeværk, der opvarmer samtlige de i Kvarteret beliggende Skolebygninger, ligesom der ogsaa indrettedes et nyt Sløjdlokale, flere Særlokaler m.m.;

bl. a. omdannedes den gl. Kældersal i Allehelgensgades Skole til et stort, smukt Sanglokale.

Foruden de allerede nævnte Skoler hører under Skolevæsenet ogsaa Roskilde Markskole, der er beliggende ca. 3 km Øst for Roskilde. Skolebygningen er opført 1880 og udvidet i 1901 og 1914.

— Gennem en lang Aarrække indtog denne Skole en Særstilling inden for Skolevæsenet med Hverandendags-Undervisning, senere dog med Hverdags-Undervisning, men stadig nærmest med Landsbyordning. — 1916 blev en af Lærerne tillige Skolens Førstelærer, og senest er Undervisningens Rammer blevet udvidet, saaledes at Skolen, der dog kun er femklassedelt, efter Forholdene sidestilles med Byens andre kommunale Skoler. Skolen staar iøvrigt nu for en Lokaleforbedring.

I den senere Aarrække har Skolevæsenets Bygninger ellers gennemgaaet en gennemgribende Modernisering og Ud-



Roskilde Realskole.

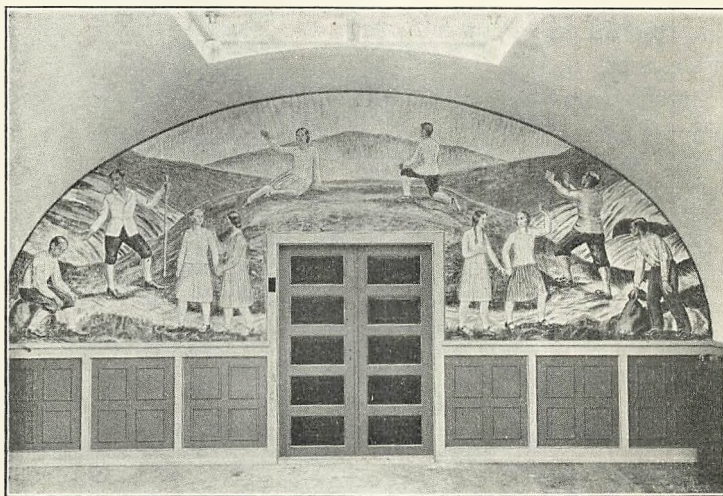
smykning, saaledes at de fremtræder med smukke og tidssvarende Lokaler (Antallet jfr. Side 11). Til Sport og anden Idræt benytter Skolerne »Roskilde Idrætspark«, til Svømning og Badning om Sommeren, naar Forholdene tillader det, »Roskilde Søbadeanstalt«.

Efter den sidst stedfundne Revision af Skole- og Undervisningsplan har Roskilde Købstad 4 kommunale Skoler, nemlig *Roskilde Realskole* (tidl. Mellem- og Realskolen), *Allehelgens Skole* (tidl. Østre Borgerskole), *Absalons Skole* (tidl. Vestre Borgerskole) og *Storehede Skole* (tidl. Markskolen), og Skolevæsenet omfatter følgende Skoleafdelinger: 5 Grundskoleklasser, 3 Hovedskoleklasser, 4 Mellemskoleklasser, Realklasse samt Fortsættelseskursus.

Den i ledende Skolekredse for Tiden saa meget omtalte 8-Klassedeling med Undervisning ud over Undervisningspligtens Ophør er — ad frivillig Vej — gennemført ved Roskilde Skolevæsen, idet der i god Tid før hvert nyt Skoleaars Bøgyndelse rettes Henvendelse derom til Elevforældrene.

Skolevæsenets stærke Udvikling har medført, at Børn af Forældre fra alle Samfundsklasser, hvilket man i Roskilde ikke kunde have tænkt sig Muligheden af for blot ca. 10 Aar siden, nu søger de kommunale Skoler, og disse er derved blevet netop det, som Skolenavnet i det 18. Aarhundrede peger paa, nemlig »Borgernes Skole«.

E.



Frescobillede i Roskilde Realskoles Sanglokale.

»Ungdommens Stræben mod højere Maal«.

A. Det kommunale Skolevæsen.

De kommunale Skoler er:

1. Mellem- og Realskolen (Roskilde Realskole),
2. Østre Borgerskole (Allehelgens Skole),
3. Vestre Borgerskole (Absalons Skole),
4. Markskolen (Storehede Skole).

Navnene i Parentes angiver Skolernes fremtidige Betegnelser efter det foreliggende, ved Aarets Slutning endnu ikke approberede Skoleplansforslag.

I. Kommunens Skolebygninger.

Skolerne	Opført Aar	Lokaler											Lærerværelser		
		Alm. Klasselokaler	Sanglokaler	Naturfagslokaler	Tegnelokaler	Haandgerningslokaler	Geografi- og Lyssbil- ledlokaler	Søjdelokaler	Skolekøkkener	Gymnastiksale	Skolebadanstalter	Biblioteksrum		Skolelæsestuer	Kontorer
1. Mellem- og Realskolen: Skolen i Frue Kirkestr.	1930—31	15	1	2	1	1	»	1	1	1	1	1	1	1	2
2. Østre Borgerskole: Skolen i Allehelgensg.	1886—87	6	1	»	»	»	»	»	»	»	»	»	»	1	1
Skolen i Læderstr.	1868—69	8	»	1	1	1	»	1	»	1	»	1	1	»	1
3. Vestre Borgerskole: Gl. Skole i Absalonsg.	1892—93	9	1	»	»	1	»	»	»	1	1	»	»	»	1
Ny Skole i Absalonsg.	1916—17	5	»	1	1	»	1	1	1	»	»	1	1	1	1
4. Markskolen: Skolen p. Rosk. Mark	1881 og 1901	3	»	»	»	»	»	»	»	»	»	1	»	»	»
Gymnastikbygning	1914	»	»	»	»	»	»	»	»	1	1	»	»	»	»
Tilsammen		46	3	4	4	3	2	2	4	3	4	3	3	3	6

Ved Skolevæsenets Bygninger har der foruden de alm. forefaldende været foretaget følgende større Istandsættelser:

Allehelgensgade Skole: Samtlige Klasselokaler paa 1. Sal istandsattes grundigt med Hvidtning og Oliemaling; Skoleborde og andet Inventar maales; Cementgulvet ved Nedgangen til Sanglokalet belagdes med Expanko; nyt Stakit opsattes om Skolegaarden saavel til Allehelgensgade som til Læderstræde. Samtidig omordnedes Anlægget foran Skolen.

Læderstrædes Skole: Bygningens Murværk og Gesimser istandsattes grundigt; ligeledes Gymnastikbygningens Tag.

Absalonsgades gl. Skole: Samtlige Klasselokaler og Korridor paa 1. Sal istandsattes grundigt med Hvidtning og Oliemaling; forskellige nye Vægtavler opsattes, og Inventar m. m. istandsattes. Samtidig omordnedes Anlægget foran Skolen

I Sommerferien var Skolegaarden ved Realskolen, Allehelgensgades og Læderstrædes Skoler samt Absalons gl. Skole Genstand for den fornødne Tjærebehandling.

Følgende Foreninger, andre Institutioner m. m. har i Vinterhalvaaret haft Adgang til at benytte Gymnastiksalene og forskellige af Skolernes andre Lokaler til Aftenskoleundervisning samt Undervisning i Gymnastik, Idræt, Sang, Musik m. m.:

Realskolen:

»Roskilde kommunale Ungdomsskole«, »Damernes Motionsklub«, »Roskilde Realskoleforening«, »Arbejdernes Oplysningsudvalgs Aftenskole«, 1 Klasse (Fysik) fra Teknisk Skole, »Lærerindernes Gymnastikhold« og »Roskilde Gymnastikforening«.

Østre Borgerskole:

»F. D. F.«, »D. U. I.«, »Roar« og »Roskilde Gymnastikforening«.

Vestre Borgerskole:

»D. U. I.«, »A. I. K.«, »Gymnastikholdet af 1912«, »Roskilde Motionsklub af 1925«, »Roskilde Gymnastikforening« og 2 Klasser fra Teknisk Skole.

Markskolen:

»Roskilde Marks Aftenskole«, »Roskilde Marks Gymnastikforening« og »Roskilde Marks Fugleskydningsselskab«. De paa Roskilde Mark hjemmehørende Foreninger, nemlig Elektricitetsforeningen, Kvægholdsforeningen, Vandværksforeningen og Landbrugernes Sammenlutning gives Tilladelse til at afholde Generalforsamlinger og Møder. Ligeledes afholdes der af Domkirkens Andenpræst 2 maanedlige Gudstjenester.

Den 6. September henflyttedes Roskilde Amts Skolebiblioteksforenings Bogsamling fra Roskilde Bibliotek til Roskilde Realskole, hvor der til Biblioteksrum var overladt Skolebiblioteksforeningen Lokaler paa 2den Sal.

Forslagene til ny Skoleplan samt Undervisningsplan for Roskilde Købstads kommunale Skolevæsen forelaa ved Aarets Slutning endnu ikke approberede.

II. Eleverne.

Oversigt over Elevantallet i 1932.

Tilgang i Aarets Løb	Skole	Elevantallet den 1. Januar 1932		Begyndende Skolegang		Fra andre komm. Skoler i Roskilde		Fra andre Skoler i Roskilde		Fra andre Kommuner		Anden Tilgang		Tilgang ialt		Undervist ialt		
		Dr.	Pg.	Dr.	Pg.	Dr.	Pg.	Dr.	Pg.	Dr.	Pg.	Dr.	Pg.	Dr.	Pg.	Dr.	Pg.	Tils.
		Mellem- og Realskolen	153	139			32	33	1	3	9	18	1	1	43	55	196	194
Østre Borgerskole . . .	345	324	52	58	9	4	3	5	15	18			79	85	424	409	833	
Vestre Borgerskole . . .	291	273	55	49	15	14		4	29	26	1		100	93	391	366	757	
Markskolen	79	63	11	9					7	8	2	1	20	18	99	81	180	
Tilsammen	868	799	118	116	56	51	4	12	60	70	4	2	242	251	1110	1050	2160	

Afgang i Aarets Løb	Skole	Skolelovens § 1, Stk. 4		Skolelovens § 1, Stk. 5		Til Mellem- og Realskolen		Til andre komm. Skoler i Roskilde		Til andre Skoler i Roskilde		Til andre Kommuner		Anden Afgang		Afgang ialt		Elevantallet den 31. December 1932		
		Dr.	Pg.	Dr.	Pg.	Dr.	Pg.	Dr.	Pg.	Dr.	Pg.	Dr.	Pg.	Dr.	Pg.	Dr.	Pg.	Dr.	Pg.	Tils.
		Mellem- og Realskolen .	3	1								2	10	8	23	21	38	30	158	164
Østre Borgerskole	22	17	7	6	17	20	11	13	3		22	20		1	82	77	342	332	674	
Vestre Borgerskole	23	20	1	6	14	11	9	4	1		24	14	1		73	55	318	311	629	
Markskolen	5	6	2	2	1	2	4	1			3	3			15	14	84	67	151	
Tilsammen	53	44	10	14	32	33	24	18	6		59	45	24	22	208	176	902	874	1776	

De kommunale Skolers samlede Elevantal var 1. Januar 1667 (868 Drengene, 799 Piger), steg i Aarets Løb til 1782 (916 Drengene, 866 Piger) og udgjorde 31. December 1776 (902 Drengene, 874 Piger).

Skolevæsenets Klassedeling og Elevernes Fordeling paa de forskellige Klassetrin.

I Henhold til de gældende Bestemmelser maa Eleverantallet i 1ste og 2den Grundskoleklasserne samt i Mellemskoleklasserne som Regel ikke

Klasse- betegnelse	Antal Klasser i Skoleaaret 1932—33				Elevernes Fordeling															
					1. April 1932				31. December 1932				gennemsnitlig fra 1. Jan.—31. Dec. 1932							
	Mell.- og Realskolen	Borger- skole		Markskolen	ialt	Mell.- og Realskolen	Borger- skole		Markskolen	ialt	Mell.- og Realskolen	Borger- skole		Markskolen	ialt	Mell.- og Real- skolen	Borger- skole		Markskolen	pr. Klasse
		Østre	Vestre				Østre	Vestre				Østre	Vestre				Østre	Vestre		
Realklasse	2			2	34				34	35				35	33,75					16,88
4. Mellemskoleklasse	2			2	51				51	46				46	47,08					23,54
3. do.	2			2	68				68	63				63	62,75					31,88
2. do.	3			3	94				94	94				94	87,25					29,08
1. do.	3			3	83				83	84				84	84,92					28,31
8. Hovedskoleklasse		1		1		29			29		31			31			25,75			25,75
7. do.		2	1	3		66	33		99	51	23			74		58,59	29,08			29,22
6. do.		2	2	4		72	50		122	71	54			125		69,50	53,75			30,81
5. Grundskoleklasse	3	3	1	7	104	94	38	236	108	99	37	244			104,00	88,67	38,08			32,96
4. do.	3	3	1	7	110	107	38	255	107	111	35	253			106,83	106,75	36,58			35,74
3. do.	3	3	1	7	113	107	26	246	113	107	28	248			112,83	107,83	25,00			35,00
2. do.	3	3	1	7	112	93	25	230	113	98	29	240			113,33	96,34	26,33			33,71
1. do.	3	3	1	7	105	102	20	227	111	106	22	239			110,92	101,33	21,60			33,32
Tilsammen	12	19	19	55	330	682	615	147	1774	322	674	629	151	1776	315,75	676,00	609,50	146,99		31,79

overstige 30, i 3dje til 5te Grundskoleklasserne samt Hovedskoleklasserne som Regel ikke 35 og i Realklassen 24.

Det gennemsnitlige Elevantal pr. Klasse har i Aaret $\frac{1}{1}$ — $\frac{31}{12}$ 1932 været i

Mellem- og Realskolen	26,31.
Østre Borgerskole	35,58.
Vestre Borgerskole	32,08.
Markskolen	29,40.
For hele Skolevæsenet	31,79.

Oversigt over Roskilde kommunale Skolers Elevantal 1922—32.

	Mellem- og Realskolen			Østre Borgerskole			Vestre Borgerskole			Markskolen			Samlet Elevantal		
	Dr.	Pg.	ialt	Dr.	Pg.	ialt	Dr.	Pg.	ialt	Dr.	Pg.	ialt	Dr.	Pg.	ialt
1. Januar 1922	111	70	181	404	113	517	134	356	490	60	60	120	709	599	1308
31. Decbr. 1922	127	87	214	394	149	543	133	303	441	62	56	118	716	600	1316
— 1923	139	94	233	358	188	546	181	255	436	67	55	122	745	592	1337
— 1924	147	99	246	310	225	535	224	214	438	63	55	118	744	593	1337
— 1925	157	100	257	280	219	499	253	212	465	74	66	140	764	597	1361
— 1926	153	92	245	291	221	512	243	210	453	85	67	152	772	590	1362
— 1927	150	103	253	288	229	517	246	231	477	88	71	159	772	634	1406
— 1928	156	118	274	308	233	541	270	227	497	90	60	150	824	638	1462
— 1929	151	126	277	311	276	587	277	247	524	106	69	175	845	718	1563
— 1930	143	120	263	323	298	621	283	268	551	98	69	167	847	755	1602
— 1931	153	139	292	345	324	669	291	273	564	79	63	142	868	799	1667
— 1932	158	164	322	342	332	674	318	311	629	84	67	151	902	874	1776

Procentvis Stigning i Elevantallet $\frac{1}{1}$ 1922— $\frac{31}{12}$ 1932 i:

Mellem- og Realskolen	77,90	0/0.
Østre Borgerskole	30,37	0/0.
Vestre Borgerskole	28,37	0/0.
Markskolen	25,83	0/0.
For hele Skolevæsenet	35,02	0/0.

Skolebesøget.

Skolerne har været i Virksomhed i 246 Dage.

Skole	Pligtige Skoledage for alle Eleverne	Forsømmelser				Besøgte Skoledage
		a: ved Sygdom	b: af anden lov. Grund	c: uden lov. Grund	ialt	
Mellem- og Realskolen...	77585	3334	121	1	3456	74129
Østre Borgerskole	166207	12384	434	54	12872	153335
Vestre Borgerskole	149301	8634	274	124	9032	140269
Markskolen	36495	2253	335	78	2666	33829
Tilsammen.....	429588	26605	1164	257	28026	401562

Disse Forsømmelser udgør:

Skole	I pCt. af Skoledage				Antal Dage i Gennemsnit pr. Barn			
	a	b	c	ialt	a	b	c	ialt
Mellem- og Realskolen...	4,80	0,16	0,00	4,46	10,56	0,38	0,00	10,94
Østre Borgerskole	7,45	0,26	0,03	7,74	18,32	0,64	0,03	19,04
Vestre Borgerskole	5,78	0,10	0,08	6,05	14,17	0,45	0,20	14,82
Markskolen	6,17	0,02	0,21	7,80	15,33	2,28	0,58	18,14
For hele Skolevæsenet...	6,19	0,27	0,06	6,52	15,22	0,67	0,14	16,03

For Forsømmelser uden lovlig Grund er ikendt Bøde:

Skole	Ikendte Bøder	Af disse er den 31. December			
		udredede	eftergivne	afsonede	ikke opkrævede
Østre Borgerskole	10,48 Kr.	9,76 Kr.	0,00 Kr.	0,00 Kr.	0,72 Kr.
Vestre Borgerskole	30,65 -	24,38 -	4,81 -	0,00 -	1,46 -
Markskolen	23,64 -	21,21 -	0,96 -	0,00 -	1,47 -
Tilsammen.....	64,77 Kr.	55,35 Kr.	5,77 Kr.	0,00 Kr.	3,65 Kr.

Til Optagelsesprøven til Mellemskoleklasserne anmeldtes 109 Aspiranter (50 Dreng, 59 Piger), hvoraf optoges 80 (36 Dreng, 44 Piger) i 1ste, 1 Pige i 2den og 2 (1 Dreng, 1 Pige) i 3dje Mellemskoleklasse.

Til Realeksamen indstilledes 30 Elever (16 Dreng, 14 Piger), der alle bestod. Til Mellemskoleeksamen indstilledes 45 Elever (23 Dreng, 22 Piger), der alle bestod; 3 (2 Dreng, 1 Pige) maatte dog underkaste sig Sygeeksamen. Af Elever med bestaaet Mellemskoleeksamen udskreves 11 (5 Dreng, 6 Piger) af Skolen.

Eksamensresultater:

Realeksamen:

A.	1. Billesbølle, Ernst, S. af fhv. Regimentsmusiker B.	mg÷	(6,02)
	2. Hansen, Carl Vilhelm, S. af Banearbejder H.	g+	(5,45)
	3. Hansen, Gerda, D. af Gaardejer H.	ug÷	(7,54)
	4. Hartvig, Carl Christian, S. af Kirkebetjent H.	mg÷	(6,49)
	5. Houby, Eskild, S. af Kommuneleer H.	mg+	(7,35)
	6. Jensen, Gunnar, S. af afd. Inspektør J.	mg÷	(6,63)
	7. Jensen, Inger, D. af Bogtrykker J.	mg	(6,77)
	8. Johnsen, Svend, S. af Købmand J.	ug÷	(7,60)
	9. Knudsen, Inga, D. af Gasværksarbejder K.	mg	(6,81)
	10. Krüger, Carl, S. af Handelsgartner K.	mg	(6,90)
	11. Larsen, Bodil, D. af Skræddermester L.	mg	(6,68)
	12. Larsen, Børge, S. af Arbejdsmand L.	mg	(6,68)
	13. Lind, Elise, D. af Desinfektør L.	mg+	(7,42)
	14. Nielsen, Lilly, D. af Tømrer N.	mg÷	(6,62)
	15. Topp, Hedvig, D. af Maskinsmed T.	mg	(6,70)
B.	16. Andersen, Anni, D. af Bestyrer A.	ug÷	(7,50)
	17. Andreasen, Grethe, D. af Viceinspektør A.	mg÷	(6,29)
	18. Bodholt, Evald, S. af Sadelmagermester B.	mg	(7,05)
	19. Falck, Erik, S. af Overmontør F.	mg+	(7,18)
	20. Hansen, Aleks, S. af Slagteriarbejder H.	ug÷	(7,08)
	21. Hansen, Harald, S. af Gaardejer H.	mg	(6,78)
	22. Jarnvig, Elly, D. af Repræsentant J.	ug÷	(7,65)
	23. Jensen, Gudrun, D. af Skræddermester J.	mg+	(7,41)
	24. Larsen, Elly, D. af Remisearbejder L.	mg÷	(6,25)
	25. Larsen, Helveg, S. af Montør L.	mg÷	(6,22)
	26. Løkken, Jacob Olesen, S. af Forfatter O. L.	mg	(6,74)
	27. Magnussen, Ellegaard, S. af Tømrermester M.	mg÷	(6,88)
	28. Mogensen, Henry, S. af Arbejdsmand M.	mg+	(7,17)
	29. Nielsen, Dagny, D. af Lokomotivfyrbøder N.	mg	(6,98)
	30. Olsen, Aase, D. af Tjener O.	mg	(7,11)

Mellemskoleeksamen:

A.	1. Andersen, Grethe, D. af Papirarbejder A.	mg+	(7,37)
	2. Christensen, Aase, D. af Mejerist C.	mg÷	(6,52)
	3. Christensen, Torben, S. af Kunstdrejer C.	mg÷	(6,31)
	4. Frederiksen, Remy, S. af Snedkermester F.	mg÷	(6,44)
	5. Hansen, Alice, D. af Bankbud H.	mg	(7,15)
	6. Hansen, Valborg, D. af Overportør H.	g+	(5,78)
	7. Holmbom, Jørgen, S. af Murermester H.	mg	(7,09)

8. Jensen, Gerda, D. af Repræsentant J.....	mg	(7,02)
9. Jensen, Harry, S. af Værkfører J.	mg+	(7,29)
10. Jensen, Peder, S. af Lagerforvalter J.	mg	(6,85)
11. Johnsen, Johannes, S. af Plejer J.....	mg	(7,12)
12. Jørgensen, Ketty, D. af Murermester J.....	mg	(7,13)
13. Kornerup, Hans, S. af Maskinfabrikant K.....	mg	(7,05)
14. Larsen, Anna, D. af Handelsmand L.....	mg	(6,71)
15. Larsen, Ellen, D. af Blikkenslagermester L.....	ug÷	(7,60)
16. Mogensen, Else, D. af Tjener M.	mg÷	(6,56)
17. Møller, Laurits, S. af Vognmand M.....	mg	(6,86)
18. Nielsen, Egon, S. af Lokomotivfyrbøder N.....	mg÷	(6,26)
19. Nielsen, Olav, S. af Tømrer N.....	mg	(7,05)
20. Pedersen, Grethe, D. af Maskinreparatør P.....	mg	(6,67)
21. Pedersen, Kai, S. af afd. Gaardejer P.....	mg	(6,72)
22. Petersen, Asta, D. af Lokomotivfyrbøder P.....	mg÷	(6,01)
B. 23. Arndt, Erik, S. af Kedelpasser A.	mg÷	(6,81)
24. Christensen, Gunnar, S. af Kontrollør C.....	mg÷	(6,19)
25. Christiansen, Gudrun, D. af Kusk C.	mg÷	(6,46)
26. Christiansen, Svend Aage, S. af Værkfører C.	mg÷	(6,19)
27. Clausen, Agnete, D. af Bogholder C.....	mg÷	(6,18)
28. Hansen, Poul, S. af Rutebilejer H.	mg	(7,03)
29. Hinke, Agnethe, D. af Postkontrollør H.....	mg	(7,04)
30. Jensen, Holger E., S. af Næstformand J.	mg	(6,94)
31. Jensen, Holger M., S. af Handelsmand J.....	mg	(7,04)
32. Jensen, Sølva, D. af Tømrer J.....	mg	(7,02)
33. Jørgensen, Henning, S. af Mekaniker J.	mg	(7,05)
34. Jørgensen, Poul, S. af Skomagermester J.....	mg+	(7,46)
35. Knudsen, Nanna, D. af Tobaksspinder K.	mg+	(7,41)
36. Kobberø, Mogens, S. af fh. Stabssergent K.....	mg÷	(6,04)
37. Kristensen, Erik, S. af Maler K.....	mg	(6,84)
38. Larsen, Grethe, D. af Billedhugger L.....	g+	(5,46)
39. Lindenskov, Gerda, D. af Inkassator L.....	mg÷	(6,44)
40. Petersen, Else, D. af Skomager P.....	mg÷	(6,02)
41. Petersen, Gerhard, S. af Gartner P.....	g+	(5,46)
42. Plæhn, Ida, D. af Skomager P.....	mg+	(7,81)
43. Skougaard, Magda, D. af Fabrikant S.....	mg÷	(6,33)
44. Thomsen, Sonja, D. af Elektricitetsarbejder T....	mg	(6,74)
45. Wiese, Erik, S. af Tøffelmager W.	mg+	(7,28)

(Til at bestaa Realeksamen kræves en Gennemsnitskarakter saavel af Aarskarakterer som af Eksamenskarakterer af mindst 4,00, Mellem-skoleeksamen 3,75).

Antallet af Elever, der 1909—32 har bestaaet Mellem-skoleeksamen og Realeksamen, ses af følgende Oversigt:

Aar	Mellemskoleeksamen			Realeksamen		
	Drenge	Piger	Ialt	Drenge	Piger	Ialt
1909.....	10	—	10	—	—	—
1910.....	11	7	18	5	—	5
1911.....	12	6	18	8	5	13
1912.....	14	13	27	7	5	12
1913.....	10	10	20	10	6	16
1914.....	15	10	25	5	9	14
1915.....	6	14	20	11	8	19
1916.....	12	10	22	5	9	14
1917.....	15	18	33	11	4	15
1918.....	15	15	30	10	13	23
1919.....	14	20	34	8	7	15
1920.....	22	9	31	8	12	20
1921.....	13	13	26	17	6	23
1922.....	17	9	26	10	6	16
1923.....	21	11	32	13	5	18
1924.....	19	9	28	19	10	29
1925.....	21	21	42	13	6	19
1926.....	26	16	42	18	13	31
1927.....	25	15	40	22	6	28
1928.....	30	11	41	20	10	30
1929.....	25	24	49	22	7	29
1930.....	28	21	49	17	16	33
1931.....	25	21	46	23	10	33
1932.....	23	22	45	16	14	30
Tilsammen.....	429	325	754	298	187	485

Ligesom det foregaaende Aar blev der af Undervisningsministeriet tilstaaet Elever fra Roskilde kommunale Skoler Ferierejser (i Sommerferien) med Fribefordring paa Statsbanerne. Antallet af Ferierejser forhøjedes fra 250 til 300.

Skolebespisningen tog sin Begyndelse den 12. Januar og vedvarede alle Skoledage indtil 12. Marts; Børnene blev ligesom de foregaaende Aar bispist med en Ret kraftig og god Mad. — Til Bispisningen mødte

følgende Antal Børn: Fra Mellem- og Realskolen 0 (0), Østre Borgerskole 134 (156), Vestre Borgerskole 98 (104) og Markskolen 86 (82), ialt 318 (342). — Der uddeltes ialt 15729 (17798) Portioner Mad, nemlig Mellem- og Realskolen 0 (0), Østre Borgerskole 6971 (8047), Vestre Borgerskole 4965 (5435), Markskolen 3793 (4316), og Udgifterne beløb sig til ialt 4977,74 Kr. (4458,40 Kr.), for Borgerskolernes Vedkommende 33,04 (24,36), for Markskolens 27,25 (27,20 Øre) pr. Portion Mad. De tilsvarende Tal for det forudgaaende Aar er anført i Parentes.

III. Undervisningen.

Undervisningsfagene og disses Timetal (efter den hidtil gældende Undervisningsplan).

Skole	Klasse- betegnelse	Fællestimer for Drengene og Piger															Særtimer for										Klassens samlede Timetal				
																	Drengene					Piger									
		Religion	Legttagesunderv. og Hjemstavslære	Dansk, mdl. og skrfl.	Skrivning (Bogføring)	Regning og Matematik	Historie og Samfundslære	Geografi	Naturhistorie og Sundheds-lære	Naturalære	*Sang	Engelsk	Tysk	Fransk	Tegning	Legemsøvelser	Ialt	Legemsøvelser	Slojld	**Skolehave (Bog-føring)	Skrivning (Bogføring)	Tegning	Ialt	Legemsøvelser	Haandgørrning	Husgørrning		Skrivning	Tegning	Sang	Ialt
Borger- skolerne	Grundskole- klasse	1.	3/2	3/2	10	5				1						2	21														21
		2.	3/2	3/2	11	5				1						2	22	2					2	2						2	24
		3.	3	3	8	3	5	1	1	1	1					2	23	2	2				4	2	2					4	27
		4.	3	3	8	2	5	2	2	1	2				1	2	26	2	2				4	2	2					4	30
	Hovedskole- klasse	5.	3	3	8	1	5	2	2	2	1	1				2	27	3	3				6	3	3					6	33
		6.	3	3	8	1	5	2	2	2	1	1				2	27	3	4	2			9	3	3	3				9	36
	7.	2	2	6	1	4	2	2	1	2	1	5			2	27	3	4	2			9	3	3	4				9	36	
Mark- skolen	Grundskole- klasse	1.	3/2	3/2	10	5				1						2	21														21
		2.	3/2	3/2	11	5				1							20														24
		3.	3	3	8	3	5	1	1	1	1						23	2				4	2	2						4	27
4.		3	3	8	2	5	2	2	1	1						24														6	30
	Hovedskoleklasse	5.	3	3	8	2	5	2	2	2	2	1				27	3	2	1	6	3	3								6	33
Mellem- og Realskolen	Mellemskole- klasse	1.	2		5	4	3	2	2	2	2	5				27	4		2	2	8	3	2		1	2			8	35	
		2.	2		4	5	2	2	2	2	2	3	5			29	4		2	1	7	3	2		1	1			7	36	
		3.	2		4	6	3	2	2	2	1	3	4			29	4		1	1	6	3	2		1/2	1/2			6	35	
		4.	1		5	7	2	2	2	2	3	4	2			30	4		1	1	6	3	2				1		6	36	
		Realklasse	1		4	2	4	2	2	2	2	1	4	4	4		32	4				4	3						3	Dr. 36 Pg. 35	

* Desuden har hver af Borgerskolerne samt Mellem- og Realskolen 1 Time ugentlig til Sæmmensang af Elever fra de forskellige Klasser.

** Timerne anvendes i Sommerhalvaaret til Skolehavebrug, i Vinterhalvaaret til Bogføring, og Undervisningen, der for Eleverne er frivillig, henlægges udenfor vedkom-mende Klassens egentlige Undervisningstid.

Undervisningsfagene og disses Timetal (efter det foreliggende, endnu ikke approberede Planforslag).

Klassebetegnelse	Fællestimer for Drengene og Piger														Særtimer for							Klassens samlede Timetal											
															Drengene				Piger														
	Religion	lagttagesunderv.	Dansk, mdtl. og skrfl.	Skrivning	Regning og Matematik	Historie og Samfundslære	Geografi	Naturhistorie og Sundhedslære	Naturlære	Sang	Sammensang	Engelsk	Tysk	Fransk	Tegning	Bøgers Brug m. m.	Legemsøvelser	Ialt	Legemsøvelser	Sløjd	Skrivning (Bogføring)		Sang	Tegning	Ialt	Legemsøvelser	Haandgøring	Husgerning	Skrivning (Bogføring)	Sang	Tegning	Ialt	
Grundskoleklasse	1.	$\frac{2}{2}$	$\frac{2}{2}$	$\frac{2}{2}$	9	4				1						2	18															18	
	2.	$\frac{2}{2}$	$\frac{2}{2}$	$\frac{2}{2}$	10	5			1							2	20	2													2	22	
	3.	3	3	3	9	3			1								22	2					2								4	26	
	4.	3	3	3	10	5	$\frac{2}{2}$	$\frac{2}{2}$	1								26	2	2				4	2	2							4	30
	5.	3	3	3	8	2	2	2	2	1					2		28	3	3				6	3	3						6	34	
Hovedskoleklasse	6.	2	8	2	5	2	2	2	2	1	*1					27	3	4			2	9	3	3	3						9	36	
	7.	2	8	1	6	2	2	2	2	1	*1					27	3	4			2	9	3	2	4						9	36	
	8.	1	5	1	6	1	1	1	2	1	*1	+7	+7		1	28	3	3			2	8	3	2	3					8	36		
Mellemskoleklasse	1.	2	5	4	3	2	2	2	2	2	5					27	3	2	2		2	9	3	3		1		2	9	36			
	2.	2	4	5	2	2	2	2	2	*1	3	5				29	3	2	1		1	7	3	2		1	1	1	7	36			
	3.	2	4	6	2	2	2	2	2	*1	3	4				28	3	2	1	1	1	8	3	2					8	36			
	4.	1	5	7	2	2	2	2	2	*1	3	4				29	3	2	2			7	3		4		1	1	7	36			
Realklasse	1	4	4	2	2	2	2			4	4	5				30	3	2	1		6	3			2	1		6	36				

* De Elever, der ikke deltager i Sammensang, undervises i disse Timer i Bøgers Brug m. m.

† 8. Hovedskoleklasse: Elevforældrene kan vælge enten Engelsk eller Tysk.

For samtlige kommunale Skolers Vedkommende har Gymnastiktimerne, naar Forholdene har tilladt det, paa een ugentlig Time nær i Tiden 15. April—10. Oktober været anvendt til Boldspil, Fodbold og Kriket for Drengene, Kurve- og Langbold for Pigerne. For Borger-skolernes samt Mellem- og Realskolens Vedkommende benytter Drengene Roskilde Idrætspark, Pigerne derimod de respektive Skolegaarde. Markskolens Elever benytter denne Skoles Idrætsplads.

Da man fra Sundhedsautoriteternes Side stadig er af den Formening, at Vandet i Roskilde Fjord kan være sundhedsfarligt, har Fjordbadning for Skolernes Elever ikke fundet Sted i Sommeren 1932.

Skolebadning (tempereret Brusebad med Afsæbning) har for Borger-skolernes samt Mellem- og Realskolens Elever fundet Sted ligesom de foregaaende Aar. Markskolens Elever er fremdeles afskaaret fra Skolebadning.

IV. Skolevæsenets Samlinger.

Skole	Elevbogsamlinger						Lærerbogsamlinger		
	Antal			Tilskud af			Antal Bind	Tilskud af	
	Bind	Laa- nere	Ud- laan	Kom- munen	Staten	Skole- fonden		Kom- munen	Skole- fonden
Mell.- og Realsk.	1496	290	4685	150,00 Kr.	407,80 Kr.	177,00 Kr.	424	150,00 Kr.	100,00 Kr.
Østre Borgersk.	1435	257	6120	150,00 -	283,40 -	123,00 -	122	75,00 -	40,00 -
Vestre Borgersk.	977	209	5020	150,00 -	283,40 -	123,00 -	90	75,00 -	40,00 -
Markskolen	289	72	1705	50,00 -	177,40 -	77,00 -	43	50,00 -	20,00 -
Tilsammen	4197	828	17530	500,00 Kr.	1152,00 Kr.	500,00 Kr.	679	350,00 Kr.	200,00 Kr.

Som Kommunens Tilskud til Elevbogsamlingerne maa ogsaa henregnes den Timenedsættelse, som tildeles de Lærere (Lærerrinder), der varetager Bibliotekargerningen.

Samarbejdet mellem Roskilde Bibliotek og de kommunale Skolers Elevbogsamlinger har været fortsat i Aaret 1932, og Roskilde Bibliotek bistaar fremdeles ved Indkøb af Bøger, Katalogisering m. m.

Skolevæsenets øvrige Samlinger er ikke væsentligt forøgede i det forløbne Aar. Samtlige kommunale Skoler er nu forsynede med Radioapparater, og til Østre Borgerskole samt Mellem- og Realskolen er anskaffet Dagslysbilledapparater.

V. Lærerpersonalet.

- ²⁸/₁ bevilgede Undervisningsministeriet efter Ansøgning Frk. M. GALSCHIØT Afsked som Lærerinde fra ³¹/₃ 1932. — Frk. M. Galschiøt, der har virket ved Skolevæsenet siden 20. August 1891, har i den forløbne lange Aarrække udført et udmærket og fortjenstfuldt Arbejde i Skolevæsenets Tjeneste.
- ²/₆ godkendte Undervisningsministeriet Oprettelsen af 1 Viceinspektørstilling (ved Østre Borgerskole) og 4 Stillinger som Lærere (Lærerinder), der lønnes efter Lærerlønningsloven af 28. April 1931 § 35, samt endvidere 1 nyt fast Lærerembede og 2 nye faste Lærerindeembeder.
- ⁴/₈ kaldedes hidtilværende Lærer A. YDE, Vestre Borgerskole, som Viceinspektør ved Østre Borgerskole, hidtilværende Lærerinde i Køge, Fru G. T. KRISTOFFERSEN som fast Lærerinde samt endvidere Lærerne J. JACOBSEN, H. R. BOM og Lærerinderne, Frk. H. WÆBER, E. MEINIG som Lærere (Lærerinder) efter Lærerlønningsloven af 28. April 1931 § 35, alle fra 1. September at regne.
- ¹¹/₈ kaldedes hidtilværende Timelærerinde, Frk. ANNA ANDERSEN, Roskilde, som fast Lærerinde fra 1. September at regne.
- ¹/₉ overflyttedes Lærer CARL LEONH. JENSEN fra Østre til Vestre Borgerskole.
- ¹³/₁₀ kaldedes hidtilværende Timelærer S. V. MADSEN og Timelærerinde Frk. J. M. RASMUSSEN, begge af Roskilde, samt hidtilværende Time-lærerinde, Frk. L. I. M. BACH, Nakskov, som henholdsvis fast Lærer og faste Lærerinder, alle fra 1. November at regne.
- ²⁴/₁₀ kaldedes hidtilværende Vikar, Frk. B. J. R. WILHELMSSEN, Roskilde, som Timelærerinde fra 1. December at regne.
Som Vikarer har i Aarets Løb virket: Lærerne Sv. M. KOBBERØ, P. V. CHRISTENSEN, P. FOG og G. ANDERSEN samt Lærerinderne, Frk. GUNHILD ANDERSEN, RIGMOR HANSEN, BODIL WILHELMSSEN, DAGMAR LYNH-LARSEN, EBBA CHRISTIANSEN og ANNA KJÆRGAARD-CHRISTENSEN.

Lærerinde, Frk. K. LARSEN har i 1932 fortsat sit $10/9$ 1929 paabegyndte Kursus i Engelsk ved Triers Faglærerkursus, København, og afsluttet dette Kursus med Faglærerindeeksamen. I Kursus har deltaget følgende: Lærerne H. DAMSHOLT, N. H. ILSØE og Sv. M. KØBBERØ i Gymnastik m. m. 2.—13. August ved Ollerup Gymnastikhøjskole; Lærer S. V. MADSEN: Skrivning 4.—11. August i Lyngby; Lærerne TH. JØRGENSEN, E.JN. RØRBECH, H. DAMSHOLT, N. H. ILSØE: Danmarks Realskoleforenings Kursus (Efteraarsferien) i Tysk og Geografi i Aarhus; Lærерinderne, Frk. K. LARSEN, A. ANDERSEN og GUNHILD ANDERSEN: Gymnastik 1. November—31. December i Københavns kvindelige Gymnastikforenings Instruktionskursus for Lærерinder.

11. Maj—2. Juli havde Lærerinde, Frk. E. M. THIESEN Orlov i Anledning af Rejse til Canada.

Lærерpersonalet bestod den 31. December 1932 af Skoleinspektøren, 2 Overlærere, 1 Viceinspektør, 1 Førstelærer, 23 faste Lærere (heraf 2 efter Lærерlønningssloven af 28. April 1931 § 35), 19 faste Lærерinder (heraf 2 efter Lærерlønningssloven af 28. April 1931 § 35), 1 Timelærer og 4 Timelærерinder.

Der undervistes ved det kommunale Skolevæsen ialt 1756 Timer ugentlig, fordelt paa de forskellige Skoler, som anført paa efterfølgende Fortegnelse:

Anciennitetsliste	Født	Fast ansat her	Tjenes- te- alder	Timer ved			Timer ialt	
				Mellem- og Realsk.	Østre Vestre			Mark- skolen
					Borgerskole			
1. J. O. R. Eriksen, Skoleinspektør	$13/2$ 76	$24/5$ 18	$1/1$ 11	9			9	
2. C. L. Hansen, Overlærer . . .	$13/3$ 78	$1/5$ 22	$1/12$ 16			18	18	
3. C. J. Th. Høltzer, Overlærer.	$7/1$ 69	$1/6$ 98	$1/7$ 21		15		15	
<i>Viceinspektør:</i>								
4. A. Yde	$17/11$ 84	$1/11$ 21	$1/2$ 08		30		30	
<i>Faste Lærere:</i>								
5. H. P. Hansen, Førstelærer . .	$10/5$ 77	$1/6$ 10	$1/11$ 98			24	24	
6. J. Jacobsen (eft. Lov $28/4$ 1931 § 35)	$26/9$ 68	$1/12$ 08	$1/2$ 90	30			30	
7. F. V. Nielsen	$13/5$ 65	$13/9$ 93	$1/7$ 92		30		30	
8. J. P. Houby	$18/10$ 76	$1/6$ 21	$1/8$ 02			36	36	
9. R. Jensen	$24/2$ 76	$1/2$ 11	$1/6$ 04		40		40	
10. H. R. Bom (eft. Lov $28/4$ 1931 § 35)	$23/12$ 75	$1/2$ 07	$1/9$ 04	39			39	
11. K. H. Alslev	$17/5$ 82	$1/4$ 20	$1/9$ 04	40			40	
At overføre				118	115	54	24	311

Anciennitetsliste	Født	Fast ansat her	Tjenestealder	Timer ved				Timer ialt
				Mellem- og Realsk.	Østre	Vestre	Mark-skolen	
					Borgerskole			
Transport.				118	115	54	24	311
12. H. H. C. Humlum	22/10 79	1/6 21	1/11 04		39			39
13. C. S. Hansen	14/7 73	1/10 08	1/6 06		36			36
14. F. Smidt	8/2 86	1/5 15	1/3 10	36				36
15. J. C. Poulsen	26/11 81	1/1 14	1/10 10	39				39
16. C. J. L. Jensen	7/4 82	1/9 15	1/6 11		4	36		40
17. Th. J. Jørgensen	21/8 90	1/4 20	1/9 17	39				39
18. Ax. Andersen Møller	14/1 94	1/11 26	1/2 18			36		36
19. Ax. Andersen	28/1 95	1/2 22	1/3 21			39		39
20. J. Engholm Pedersen	14/7 93	1/3 28	1/6 22				37	37
21. Ejn. Rørbech	22/0 99	1/3 28	1/7 23	39				39
22. S. Aa. C. J. Gjerløv-Madsen .	28/1 03	1/12 23	1/2 27			38		38
23. H. P. Damsholt	10/9 00	1/11 30	1/9 28	36				36
24. N. H. Ilse	1/1 05	1/2 31	1/2 29	39				39
25. S. Aa. Olsen	25/7 04	1/10 31	1/6 30		40			40
26. H. Harlou	26/2 05	1/10 31	1/10 30			36		36
27. Johs. V. Fr. Jensen	25/1 04	1/7 31	1/6 31				36	36
28. S. V. Madsen	25/10 01	1/11 32	1/10 31			36		36
<i>Faste Lærerinder:</i>								
29. H. G. Wæber (eft. Lov ^{28/4} 1931 § 35)	11/5 69	28/7 94	1/8 94	30				30
30. A. H. C. Tødt	26/11 69	25/10 96	1/11 94			30		30
31. E. Meinig (eft. Lov ^{28/4} 1931 § 35)	25/6 68	26/10 97	1/5 97	30				30
32. A. Th. C. Hansen	20/3 69	18/7 00	1/9 98		30			30
33. M. Petersen	2/10 72	1/10 11	1/6 09		36			36
34. J. L. Brock	18/7 85	1/10 19	1/5 12			36		36
35. C. H. M. Olsen	26/9 86	1/12 16	1/10 14		36			36
36. H. J. E. Bencke	10/8 89	1/5 21	1/2 15			36		36
37. L. M. Skårup	9/1 87	1/9 15	1/4 15		36			36
38. C. J. Petersen	18/4 86	1/12 17	1/7 16			36		36
39. A. G. Gehl-Kristensen	2/1 86	1/10 19	1/8 18			36		36
40. E. M. Thiesen	6/1 97	1/5 24	1/7 21	36				36
41. M. E. Andersen Møller	8/10 96	1/4 23	1/9 21		36			36
42. M. U. Lindkvist	17/3 98	1/3 26	1/11 22			36		36
43. K. Larsen	19/9 00	1/11 30	1/6 26	36				36
44. G. T. Kristoffersen	14/6 98	1/9 32	1/10 27		36			36
45. J. M. Rasmussen	10/9 01	1/11 32	1/10 29		36			36
46. L. I. M. Bach	8/5 05	1/11 32	1/8 31		36			36
47. A. Andersen	26/4 01	1/9 32	1/8 32				36	36
<i>Timelærer:</i>								
48. Embedet ledigt						36		36
<i>Timelærerinder:</i>								
49. M. Abitz	29/1 70	1/7 22			30			30
50. B. J. R. Wilhelmsen	4/9 07	1/12 32				36		36
51. Embedet ledigt				36				36
52. do. do.					6			6
				514	552	557	133	1756

Læreres og Lærerinders Fraværelse i Antal Timer i 1932.

Skole	Læreres				Lærerinders				Hele Lærerpersonalets			
	plig- tige Timer	Fraværelse			plig- tige Timer	Fraværelse			plig- tige Timer	Fraværelse		
		ved Syg- dom	af an- den Gr.	ialt		ved Syg- dom	af an- den Gr.	ialt		ved Syg- dom	af an- den Gr.	ialt
Mellem- og Realsk.	14043	77	73	150	6492	220	278	498	20535	297	351	648
Østre Borgersk. . .	9594	196	20	216	12874	394	26	420	22468	590	46	636
Vestre Borgersk. .	12391	241	57	298	10014	185	14	199	22405	426	71	497
Markskolen	3936	6	12	18	1476	0	4	4	5412	6	16	22
Tilsammen	39964	520	162	682	30856	799	322	1121	70820	1319	484	1803
Fraværelse i pCt. af pligtige Timer:												
Mellem- og Realskolen .	0,55	0,52	1,07	—	3,89	4,28	7,67	—	1,45	1,71	3,16	
Østre Borgerskole	2,04	0,21	2,25	—	3,06	0,20	3,26	—	2,63	0,20	2,83	
Vestre Borgerskole	1,94	0,46	2,40	—	1,85	0,14	1,99	—	1,90	0,32	2,22	
Markskolen	0,15	0,30	0,45	—	0,00	0,27	0,27	—	0,11	0,29	0,40	
Lærere ialt:	1,80	0,41	1,71	Lærer- inder ialt:	2,59	1,04	3,63	Hele Lærer- pers. ialt:	1,38	0,68	2,54	

Anm.: Under Fraværelse »af anden Grund« henhører Bortrejse p. Gr. af Deltagelse i Kursus, Censur, Orlov o. a. l.

Antallet af Lærerrådsmøder har i Aarets Løb været:

Mellem- og Realskolens Lærerråd:	7
Østre Borgerskoles do.	2
Vestre Borgerskoles do.	4
Markskolens do.	1
Fælleslærerrådet	2

Skolebetjente m. m.:

	født	ansat	Tjeneste- alder	Skole
J. C. N. Sjølund	28/8 1873	5/8 1903	1/10 1903	Vestre Borgerskole
Ole Nielsen	8/12 1886	19/9 1917	1/10 1917	Østre Borgerskole og Mellem- og Realskolen
Sophus Nielsen, Medhjælper	23/12 1878	10/9 1931	—	

Renholdelsen af samtlige kommunale Skoler besørges iøvrigt ved Hjælp af 14 Rengøringskoner med en maanedlig Løn for hver af 72 Kr., hvortil kommer Overarbejdspenge for Vinduespuddning.

Besørgelsen af Arbejdet med Opvarmningen af Markskolens Lokaler samt Renholdelse af Skolens Legeplads og nærmeste Omgivelser varetages af Førstelæreren mod et aarligt Honorar af 600 Kr.

VI. Andre Meddelelser.

- ³/₆ stillede Roskilde Landbobank et Beløb paa 55 Kr. til Raadighed til Uddeling som Sparepræmier til Elever i Vestre Borgerskole og Markskolen. Beløbet var fordelt med 25 Kr. til Vestre Borgerskole og 30 Kr. til Markskolen.
- ⁷/₉—¹⁰/₉ afholdtes i Realskolens Gymnastiksal et Instruktionskursus for Lærere og Lærerinder, ialt 125 Deltagere. Instruktører var: Vicegymnastikinspektør H. CHR. HERLAK: Gymnastik; Førstelærer H. P. HANSEN: Den nye Bibliotekslov; Skoleinspektør HANS KYRRE: Geografi; Skolekonsulent KAAJUND-JØRGENSEN: Dansk; Viceskoledirektør S. FRANCK: Naturhistorie. Kursuset afsluttedes med et offentligt Møde med Foredrag af Viceskoledirektør S. FRANCK: Barnet i Naturen.
- ²⁷/₁₀ skænkede Sparekassen for Roskilde By og Omegn i Anledningen af »Sparedagen« Roskilde kommunale Skoler ialt 24 Sparekassebøger, hver lydende paa 5,00 Kr., til Uddeling til Eleverne for at opmuntre dem til Sparsommelighed. Sparekassebøgerne fordeltes med 7 til Mellem- og Realskolen og hver af Borgerskolerne samt 3 til Markskolen.

Mellem- og Realskolen:

- ²²/₃ uddeltes ved Eksamensafslutningen Flidspræmier af »Rosenbergs Legat« til følgende Elever: ALEKS HANSEN (R. B), ELLY JARNVIG (R. B), ELLEN LARSEN (4. A), WERNER HANSEN (3. A), BERNT KNUDSEN (3. B), VERNER CHRISTENSEN (2. A), FREDE FALCK (2. B), MARY BIHRMANN NIELSEN (1. A), HANS VILH. NIELSEN (1. B), ELLEN CHRISTENSEN (1. C). — Skolens Flidspræmie af »Øresparekassens Legat« tildeltes ALEKS HANSEN, der af Aarets Dimittender ved Realeksamen havde opnaaet det bedste Resultat. — Roskilde Realskoleforenings Flidspræmie tildeltes SVEND JOHNSEN (R. A).
- ¹⁸/₆ foretog Skolen Udflugt til Ringsted med Besøg i Skt. Bents Kirke. — Skolens Fodboldhold kæmpede mod Ringsted Borger- og Realskole og vandt med 5 Maal mod 0. Efter fælles Chokoladebord for hele Skolen sluttede Udflugten med Skolebal.
- ¹/₉ Vicegymnastikinspektør H. CHR. HERLAK inspicerede Gymnastikundervisningen.
- ¹⁶/₉ Undervisningsinspektørens Medhjælper, Inspektør, cand. jur. H. CHR. CHRISTIANSEN, inspicerede Undervisningen i Fysik, Regning og Matematik.
- ²⁰/₉ kæmpede Skolens Fodboldhold mod Holbæk kommunale Mellem- og Realskole, der vandt med 4 Maal mod 1.
- ³⁰/₉ besøgte Skolekøkkenet af Miss HELOÏSE RUSSELL-FERGUSON, Skotland.
- ¹⁸/₁₁ afholdtes paa Skolen en festlig Sammenkomst med »Roskilde Realskoleforening« (Skolens tidligere Elever).
- ²⁵/₁₁ afholdtes i Hotel »Prinsens« Festlokaler en festlig Sammenkomst med Elevernes Forældre. Ogsaa Eleverne deltog. Efter forudgaaende Musikafdeling holdt Skoleinspektøren et kortere Foredrag: »Skolebetragtninger«; Lærer JOHS. POULSEN demonstrerede derefter »Skolen og vor Tids Sange«; Lærer H. DAMSHOLT opviste primitiv Gymnastik med Drengene, og Sammenkomsten sluttede med en munter Sketch »Dagligt Liv efter Skolen«, spillet af Elever fra Realklasserne, og med Skolebal.
- ³⁰/₁₁ inspicerede Undervisningsinspektør O. BJØRNEBOE Skolen.
- ³/₁₂ overværede 47 af Skolens Elever under Ledsagelse af 4 Lærere og Lærerinder Dansk Skolescenes Opførelse af »Pak«.
- ¹/₁—³¹/₁₂ har Skolepengene for udenbys Elever udgjort ialt 11588,00 Kr.

I Statstilskud for Finansaaret 1931—32 har Skolen modtaget 5805,00 Kr.

Ligesom de foregaaende Aar har Skoleorkesteret i Reglen hver Lørdag Formiddag samt ved festlige Lejligheder musiceret i Skolegaarden. — 28. Juni og 6. September afholdt Skoleorkesteret Koncert i Byparken for Elevernes Forældre og talrige andre af Byens Borgere.

Ligesom foregaaende Aar har den nye Realskolebygning i Aarets Løb været besøgt af mange skoleinteresserede, dels Skolemynigheder fra andre Kommuner og dels private.

Mellem- og Realskolens Skolesparekasse:

¹ / ₁ indestod i Skolesparekassen...	5599,38 Kr.
indbetalt i Aarets Løb.....	2435,92 »
indvundne Renter.....	211,12 »
	ialt... 8246,42 Kr.
udbetalt i Aarets Løb.....	2097,52 »
³¹ / ₁₂ indestod i Skolesparekassen...	6148,90 Kr.

Østre Borgerskole:

- ¹⁷/₂ afholdt Domprovst C. SKOVGAARD-PETERSEN Visitats i Skolen.
- ¹⁹/₂ afholdtes i Sanglokalet en Sammenkomst med Elevernes Forældre. Efter at der var givet Oplysninger om Nyordningen af Skolen, og Skolens Sammensangshold havde sunget nogle Sange, blev hele Skolen beset.
- ¹¹/₆ foretog Skolen Udflugt til Hillerød, hvor Frederiksborg Slot blev beset.
- ¹⁸/₁₁ afholdtes i Sanglokalet en Sammenkomst med Elevernes Forældre. Lærerinde, Frk. CH. OLSEN talte om Undervisning i kvdlg. Husgerning, og Viceinspektør A. YDE demonstrerede med nogle Børn det Skrivesystem, der anvendes ved Skolevæsenet.
- ²³/₁₁ aflagde ca. 50 Mødre Besøg i Skolekøkkenet og overværede 7. Klassernes Pigers Undervisning i kvdlg. Husgerning.
- I Aarets Løb er der med kommunalt Tilskud oprettet et Skoleorkester ogsaa ved Østre Borgerskole. Orkesteret spillede første Gang for Skolens Elever og Lærerpersonele ved Julehøjtideligheden den 22. December.

Østre Borgerskoles Skolesparekasse:

¹ / ₁ indestod i Skolesparekassen ..	9560,56 Kr.
indbetalt i Aarets Løb.....	2105,79 »
indvundne Renter.....	244,52 »
	<hr/>
ialt...	11910,87 Kr.
udbetalt i Aarets Løb	5553,69 »
	<hr/>
	6357,18 Kr.
overført til andre Skoler	786,93 »
	<hr/>
³¹ / ₁₂ indestod i Skolesparekassen ..	5570,25 Kr.

Vestre Borgerskole:

- ¹/₂ skænkede »Dansk Sparemærke Kasse« i Anledning af sit 50 Aars Jubilæum 2 Ure som Præmier til flinke Sparere.
- ¹⁷/₆ foretog Skolen Udflugt til København (Zoologisk Have og Tivoli).
- ²⁴/₁₁ aflagde Eleverne i 7. Klasse Besøg paa Roskilde Bryggeri, hvis Direktør senere tildelte Klassens bedste Stil over Opgaven »Et Besøg paa et Bryggeri« en Flidspræmie paa 10 Kr.
- ²⁴/₁₁ afholdtes for Elevforældre og andre skoleinteresserede paa Høj-skolehjemmet den aarlige Sangaften af Skolens Sangkor under Ledelse af Overlæreren og Medvirken af Lærerinde, Frk. GUNHILD ANDERSEN samt Lærerne J. P. HOUBY, C. LEONH. JENSEN og S. GJERLØV-MADSEN. — Fhv. Førstelærer MARTIN ATTRUP talte ved denne Lejlighed.
- ¹/₁—³¹/₁₂ er der til Skolens Elever solgt Sparemærker for 2225,00 Kr. I Aarets Løb har Elever fra de ældste Klasser under Ledsagelse af Lærerne AX. ANDERSEN MØLLER og AX. ANDERSEN overværet 4 af Dansk Skolescenes Forestillinger.

Markskolen:

- ¹⁸/₁ afholdt Domprovst C. SKOVGAARD-PETERSEN Visitats i Skolen.
- ⁵/₂ skænkede »Dansk Sparemærke Kasse« i Anledning af sit 50 Aars Jubilæum 1 Armbaandsur som Præmie til Skolens flinkeste Sparer.
- ²⁸/₆ foretoges Udflugt med alle Elever og mange Elevforældre til Boserup.

¹⁰/₇ foretog 5., 4. og 3. Klassernes Elever Udflugt til Hillerød med Besøg paa Frederiksborg Slot. Aftenen tilbragtes i København (Tivoli).

¹/₁—³¹/₁₂ er der til Skolens Elever solgt Sparemærker for 975,00 Kr.

Den samlede Udgift (heri ogsaa medregnet Afdrag og Renter samt Tilskud til Skolebespisning, Privatskole m. m.) til Skolevæsenet har i Regnskabsaaret ¹/₄ 1931—³¹/₃ 1932 udgjort 302.181,71 Kr. (uden Afdrag, Renter m. m. 222.208,39 Kr.). — Den gennemsnitlige Udgift pr. Barn udgjorde i samme Tidsrum 180,34 Kr. (uden Afdrag, Renter m. m. 132,62 Kr.).

Kommunale Fortsættelseskursus.

Roskilde kommunale Ungdomsskole.

Kursuset for Vinterhalvaaret 1931—32, der begyndte den 26. Oktober 1931 med 100 Elever, afsluttedes den 17. Marts 1932 med 91 Elever. Der havde været undervist i 275 Timer, og de indbetalte Indskrivningspenge tilbagebetaltes 87 af Eleverne, der havde gennemgaaet det hele Kursus uden ulovlige Forsømmelser. Kommunens Tilskud var 60 Øre pr. Time foruden Lokale, Lys, Varme, Materiel og lign. — I Undervisningen i praktisk Husgerning deltog 18 mandlige Elever.

Til Kursuset for Vinterhalvaaret 1932—33 indmeldtes 116 Elever (12 mandlige, 104 kvindelige), og der undervistes efter følgende Timeplan:

Hold A for Begyndere	:	Mandag Kl. 16—18,	Onsdag Kl. 16—19.
» B » do.	:	» » 19—22,	Fredag » 19—21.
» C ₁ » viderekomne:	Onsdag	» 19—22.	
» C ₂ » do.	:	Torsdag » 19—22.	
» D » do.	:	Tirsdag » 19—22.	

Samtlige Elever i Hold D har gennemgaaet de to forudgaaende Vinterhalvaars Kursus.

Undervisningen begyndte den 3. Oktober, og der undervises i Husgerning, Dansk, Regning (Husholdningsregnskab), Sundhedslære (her-

under Barnepleje) og Samfundslære. Under Faget Husgerning undervises Eleverne i Næringsmiddellære, Madlavning, Bagning, Rengøring, Vask, Rulning og Strykning. — Undervisningen besørages af Kommunalærerinderne, Frk. M. LINDKVIST og Fru G. T. KRISTOFFERSEN samt Kommunalærer S. GJERLØV-MADSEN. — Kursuset benytter Lokaler i Roskilde Realskole, og Undervisningen er gratis for alle indenbys Elever; men hver Elev erlægges som Indskrivningspenge 5,00 Kr., der dog tilbagebetales alle de Elever, der har gennemgaaet det hele Kursus uden ulovlige Forsømmelser. — Elever, der er hjemmehørende i Sct. Jørgensbjerg Kommune, har Adgang til at deltage i Kursuset mod foruden Indskrivningspengene at betale 15,00 Kr. i Undervisningsafgift.

Roskilde Marks Aftenskole.

For Vinterhalvaaret 1931—32 fandt ingen Undervisning Sted.

Undervisningen for Vinterhalvaaret 1932—33 tog sin Begyndelse den 15. November med 10 Elever. Der undervistes efter følgende Timeplan:

Tirsdag Kl. 19³⁰—20⁵⁰: Jordbundslære eller Planteavl.

Fredag » 19³⁰—20⁵⁰: Dansk og Samfundslære.

Undervisningen besørages af Førstelærer H. P. HANSEN samt Konsulenterne L. K. EMMERSEN og M. GREVE; men paa Grund af flere Elevers Bortrejse indstilledes Undervisningen efter ca. 2 Maaneders Forløb.

B. De private Skoler.

Den 31. December 1932 fandtes i Roskilde følgende private Skoler:

Skolens Navn	Oprettet i Aaret	Antal				Elevantal		
		Lærere	Lærereinder	Klasser	ugentlige Timer	fra Roskilde Kommune	fra andre Kommuner	I alt
1. Roskilde Pigeskole af 1855	1855	2	12	10	319	114	37	151
2. Roskilde private Fællesskole	1875	8	8	7	239	81	54	135
3. St. Josephs Skole	1908	2	7	8	265	86	20	106
4. Iagttagelseshjemmet Rosk. Hvile .	1902	3	1	2	*50	44	0	44
Tilsammen		15	28	27	**873	325	111	436

* 50 Timer om Sommeren, 62 om Vinteren.

** 873 — — — 885 — —

Roskilde Kommune yder i Finansaaret 1932—33 »Roskilde Pigeskole af 1855« et Tilskud af 3500 Kr. (til Lønninger).

C. Almindelig Oversigt

den 31. December 1932.

	Børn fra Roskilde Kommune						Til- sam- men	* Børn fra andre Kom- muner, der søger Skole i Roskilde		Ialt
	under		i		over			Dr.	Pg.	
	den undervisningspligtige Alder									
	Dr.	Pg.	Dr.	Pg.	Dr.	Pg.		Dr.	Pg.	
A. Roskilde Katedralskole.....			34	26	58	36	154	109	79	342
B. Roskilde Kommunes Skoler:										
1. Mellem- og Realskolen			75	78	53	52	258	30	34	322
2. Østre Borgerskole.....	7	8	328	321	1	1	666	6	2	674
3. Vestre Borgerskole.....	5	8	260	232	5	13	523	48	58	629
4. Markskolen.....			81	67			148	3		151
C. Private Skoler i Roskilde:										
1. Roskilde Pigeskole af 1855..		7		77		30	114		37	151
2. Roskilde priv. Fællesskole..	1	1	44	34	1		81	27	27	135
3. St. Josephs Skole.....			44	40	2		86	9	11	106
4. Iagttagelsehjemmet Roskilde Hvile.....			37	7			44			44
D. Andre Kommunes Skoler:										
1. Vor Frue Skole.....			7	10			17			17
2. St. Jørgensbjerg Skole.....			2				2			2
3. Himmelev Skole.....			2	2			4			4
4. Flyng Skole.....			4	3			7			7
5. Svogerslev Skole.....				1			1			1
E. Priv. Skoler i andre Kommuner			1				1			1
Af undervisningspligtige, men ikke skolesøgende Børn fandtes desuden i Roskilde Kommune:	13	24	919	898	120	132	2106	232	248	2586
1. Privat- eller hjemmeunderviste			4	3			7			7
2. Uden Undervisning paa Grund af vedvarende Sygdom.....			1	2			3			3
3. Endnu ikke indmeldte.....			0	0			0			0
Ialt.....	13	24	924	903	120	132	2116	232	248	2596

* Herunder ogsaa medregnet Børn, der er under og over den undervisningspligtige Alder.

Anm.: Ved Gennemgangen af Mandtalslisterne for 5. November 1932 (Kontrollen m. H. t., at alle Børn i undervisningspligtig Alder nyder Undervisning) viste det sig, at 2 Børn (1 Dreng og 1 Pige) ikke fik anordningsmæssig Undervisning. Drengen henvistes til Undervisning i Østre Borgerskole; Pigen, hvis Forældre fraflyttede Roskilde, indmeldtes i Østre Farimagsgades Skole, København.

Af de i Roskilde Købstads Kommune hjemmehørende Børn i undervisningspligtig Alder undervistes den 31. December 1932 i:

A. Roskilde Katedralskole	3,28	0/0	(2,68	0/0)
B. Roskilde Kommunes Skoler.....	78,93	»	(77,04	»)
C. Private Skoler i Roskilde	15,49	»	(17,11	»)
D. Andre Kommunes Skoler	1,70	»	(2,84	»)
E. Private Skoler i andre Kommuner ..	0,06	»	(0,33	»)
Privat- eller hjemmeunderviste	0,38	»	(0,39	»)
Uden Undervisning p. Gr. af vedv. Sygd.	0,16	»	(0,11	»)
Endnu ikke indmeldte	0,00	»	(0,00	»)

(I Parentes er anført de tilsvarende Tal fra foregaaende Aar).

Fra Eng^s og Flengmarkens Kommune nød pr. 31. December 1932 ialt 123 Børn (56 Drengene, 67 Piger) — heraf 114 (53 Drengene, 61 Piger) i undervisningspligtig Alder — Undervisning i Roskilde Kommunes Skoler. Disse Børn er ikke medregnet i ovenstaaende Oversigt. — Fra 1. April 1933 at regne indlemmes Eng^s og Flengmarken (Roskilde Domkirkesogns Landdistrikt) under Roskilde Købstad.

Af Mandtalslisterne fremgaar, at der i Roskilde Købstads Kommune pr. 5. November 1932 fandtes:

217 Børn (98 Drengene, 119 Piger) i Alderen	6--7 Aar,
222 — (103 — 119 —)	— 5—6 —

Antallet af Fødsler i Roskilde Købstads Kommune har i Aaret $\frac{1}{1}—\frac{31}{12}$ 1932 været:

Efter Roskilde Domkirkes Ministerial-

bøger

183 (161) Drengene,	146 (137) Piger,	ialt 329 (298).
---------------------	------------------	-----------------

Efter Skt. Laurentii (katolsk) Kirkes

Ministerialbøger	4 (0)	—	0 (4)	—	-	4 (4).
------------------------	--------	---	--------	---	---	---------

Tilsammen ...	187 (161) Drengene,	146 (141) Piger,	ialt 333 (302).
---------------	---------------------	------------------	-----------------

(I Parentes er anført de tilsvarende Tal fra foregaaende Aar).

Oversigt over Antallet af Børn i undervisningspligtig Alder, der søger Roskilde Skoler, men er hjemmehø- rende i andre Kommuner	Roskilde Kate- dralskole	Mellem- og Realskolen	Østre Borger- skole	Vestre Borger- skole	Markskolen	Roskilde Pige- skole af 1855	Roskilde priv. Fællesskole	St. Josephs Skole	Ialt
Eng- og Flængmarken .	-	10	5	99	-	-	-	1	115
St. Jørgensbjerg	7	27	2	-	-	6	15	13	70
Vor Frue	2	-	-	-	-	1	3	2	8
Kornerup-Svogerslev ..	2	-	-	-	-	-	2	1	5
Herslev-Gevninge	6	-	-	-	-	1	-	-	7
Himmelev	2	1	1	1	2	-	9	2	18
Hvedstrup-Flyng	4	1	-	-	-	2	-	-	7
Aagerup-Kirkerup	1	-	-	-	-	-	1	-	2
Jyllinge-Gundsømagle .	1	-	-	-	-	-	3	-	4
Ousted-Allerslev	4	-	-	-	-	1	-	-	5
Hvalsø-Særløse	4	-	-	-	-	-	-	-	4
Rye-Sonnerup	-	-	-	-	-	1	-	-	1
Kirkehyllinge-Lyndby .	1	-	-	-	-	-	3	-	4
Sæby-Gjershøj	-	-	-	-	-	1	-	-	1
Snoldelev-Tune	3	-	-	-	-	-	3	-	6
Jersie-Kr. Skensved . . .	3	-	-	-	-	-	2	-	5
Havdrup-Solrød	1	-	-	-	-	1	-	-	2
Reerslev-Vindinge	-	2	-	-	1	-	-	1	4
Ejby-Nr. Dalby	-	-	-	-	-	-	1	-	1
Højelse	1	-	-	-	-	-	1	-	2
Borup-Kimmerslev	7	-	-	-	-	2	-	-	9
Rorup-Glim	1	-	-	-	-	-	1	-	2
Gadstrup-Syv	9	-	-	-	-	2	1	-	12
Ørsted-Daastrup	2	-	-	-	-	1	-	-	3
Herstedøster-Hersted- vester	-	-	-	-	-	-	1	-	1
Høje Taastrup	13	-	-	-	-	-	4	-	17
Thorslunde-Ishøj	1	-	-	-	-	-	-	-	1
Køge	-	1	-	-	-	-	1	-	2
Kværkeby	2	-	-	-	-	3	-	-	5
Jydstrup-Valsøllille . . .	1	-	-	-	-	1	-	-	2
Ringsted	2	-	-	-	-	-	-	-	2
Vigersted	-	-	-	-	-	-	2	-	2
Tilsammen	80	42	8	100	3	23	53	20	329

EKSAMINER OG PRØVER

VED

ROSKILDE

KOMMUNALE SKOLER

1933

Alle skoleinteresserede indbydes til at overvære Skolernes mundtlige Eksaminer og Prøver samt Eksamensafslutningerne.

ROSKILDE REALSKOLE

Realeksamen.

Den skriftlige Del:

- Onsdag den 1. Marts Kl. 9—13: Dansk.
Torsdag - 2. — - 9—13: Engelsk.
Fredag - 3. — - 9—13: Regn. og Mat.

Den mundtlige Del:

TORS DAG DEN 9. MARTS

- A. Kl. 8: Naturlære . Hr. Poulsen, Hr. Kommunal. A. Ebbe.
B. - 8: Naturhist... Hr. Bom, Hr. Førstelærer H. P. Hansen.

FREDAG DEN 10. MARTS

- A. Kl. 8: Tysk Hr. Rørbech, Hr. Overlærer F. V. Larsson.
B. - 8: Tysk Hr. Jørgensen, Lærerinde, Fru Martha Thomsen.

ONSDAG DEN 15. MARTS

- A. Kl. 9: Naturhist... Hr. Bom, Hr. Kommunal. P. P. Elling.
B. - 9: Naturlære . Hr. Poulsen, Lærerinde, Frk. A. Møller.

TORS DAG DEN 16. MARTS

- A. Kl. 8: Regn.ogMat. Hr. Alslev, Hr. Kordegn V. E. Thiesen.
B. - 8: Regn.ogMat. Hr. Jørgensen, Hr. Overlærer C. Bjørn.

MANDAG DEN 20. MARTS

- A. Kl. 8: Engelsk . . . Frk. Wæber, Hr. Skoleinsp. R. Jørgensen.
B. - 8: Dansk Hr. Ilsøe, Hr. Overlærer Chr. Høltzer.

TIRSDAG DEN 21. MARTS

- A. Kl. 9 $\frac{1}{2}$: Fransk }
B. - 14: Fransk } Hr. Poulsen, Hr. Kommunal. Holg. Hansen.

ONSDAG DEN 22. MARTS

- A. Kl. 8: Geografi ... Frk. Wæber, Hr. Viceinsp. A. Yde.
B. - 8: Engelsk ... Frk. Meinig, Hr. Skoleinsp. R. Jørgensen.

TORS DAG DEN 23. MARTS

- A. Kl. 9: Historie.... Frk. Thiesen, Lærerinde, Frk. G. Mørch.
B. - 9: Historie.... Frk. Meinig, Hr. Kommunal. C. Abrahamsen.

FREDAG DEN 24. MARTS

- A. Kl. 9 $\frac{1}{2}$: Dansk Frk. Thiesen, Hr. Kommunal. A. K. Jørgensen.
B. - 8: Geografi ... Hr. Smidt, Hr. Lærer Th. Sørensen.
-

Censorer i de skriftlige Fag: Dansk: Hr. Skolebestyrer Ax. Noack, Ringe, Hr. Lektor Niels Jensen, Horsens, og Hr. Kommunal. R. Büllmann, København; Engelsk: Hr. Lektor Svend Bruun, København, og Hr. Overlærer Chr. Kofoed-Jensen, Aarhus; Regning og Matematik: Hr. Rektor F. Bøgh, København, og Hr. mag. scient. A. S. Bang, København; Bogholderi: Hr. Overlærer Chr. Høltzer, Roskilde.

Mellemskoleeksamen.

Den skriftlige Del:

- Onsdag den 1. Marts Kl. 14—17: Dansk (Genfortælling).
Torsdag - 2. — - 14—17: Dansk (Fri Stil).
Fredag - 3. — - 14—17: Regning.
Mandag - 6. — - 14—17: Matematik.

Den mundtlige Del:

FREDAG DEN 24. MARTS

- A. Kl. 8: Dansk Hr. Jacobsen, Frk. J. M. Rasmussen.
B. - 8: Tysk Hr. Rørbech, Hr. C. Leonhardt Jensen.

LØRDAG DEN 25. MARTS

- A. Kl. 8: Tysk Hr. Jørgensen, Hr. C. Leonhardt Jensen.
B. - 8: Dansk Hr. Ilsøe, Frk. J. M. Rasmussen.

MANDAG DEN 27. MARTS

- A. Kl. 8: Naturhistorie Hr. Jacobsen, Hr. F. V. Nielsen.
B. - 8: Regn. og Mat. Hr. Alslev, Hr. Ax. Andersen.
A. - 13: Historie Hr. Smidt, Hr. S. Gjerløv-Madsen.

TIRSDAG DEN 28. MARTS

- A. Kl. 8: Regn. og Mat. Hr. Jørgensen, Hr. Ax. Andersen.
B. - 8: Engelsk Hr. Smidt, Frk. C. Petersen.
B. - 13: Historie Hr. Ilsøe, Hr. A. Yde.

ONSDAG DEN 29. MARTS

- A. Kl. 8: Engelsk Frk. Wæber, Frk. C. Petersen.
B. - 8: Naturhistorie Hr. Ilsøe, Frk. H. Bencke.

Censorer i øvrige Fag: Skriftlig Dansk: Kommunelærerinde, Frk. J. Bredal, København; skriftlig Regning og Matematik: Inspektrice, Frk. Gertrud Andersen, København; Skrivning: Hr. Viceinspektør A. Yde; Tegning: Kommunelærerinde, Frk. J. L. Brock; kvdlg. Haandgerning: Kommunelærerinde, Frk. G. Gehl-Kristensen. Bedømmelse af Elevarbejderne i kvdlg. Haandgerning samt Skrivning og Tegning finder Sted Tirsdag den 21. Marts Kl. 16.

Optagelsesprøven.

Den skriftlige Del:

LØRDAG DEN 4. MARTS

- Kl. 8—10: Regning.
 - 11—13: Genfortælling.
 - 13—14: Diktat.

Den mundtlige Del:

ONSDAG DEN 15. MARTS

	1. Hold	2. Hold	3. Hold	4. Hold
Kl. 8:	Dansk	Dansk	Regning	Regning
- 10:	Regning	Regning	Dansk	Dansk
- 13:	Historie	Geografi	Naturhistorie	Historie
- 14:	Geografi	Naturhistorie	Historie	Geografi
- 15:	Naturhistorie	Historie	Geografi	Naturhistorie

Dansk <small>(mdtlg.)</small>	Hr. Jacobsen, Frk. Thiesen	}	Censorer	Hr. F.V. Nielsen, Frk. Gehl-Kristensen.
Regning <small>(mdtlg.)</small>	Hr. Alslev, Hr. Damsholt	}		Hr. A. Yde, Frk. C. Petersen.
Historie	Frk. Wæber, Frk. Meinig.	}		Hr. Smidt, Hr. Jørgensen.
Geografi		}		
Naturhist.	Frk. Larsen, Hr. Rørbech.	}	Censorer	Hr. Ilsøe, Frk. Gunh. Andersen.

Skriftlige Fag bedømmes af	{	Dansk	{	Hr. Jacobsen, Hr. F. V. Nielsen. Frk. Thiesen, Frk. Gehl-Kristensen.
		Regning	{	Hr. Alslev, Hr. A. Yde. Hr. Damsholt, Frk. C. Petersen.

Bedømmelsesudvalgets mundtlige Forhandling finder Sted paa Realskolen Torsdag den 9. Marts Kl. 16.

TORSDAG DEN 16. MARTS

Kl. 16: Lærerraadsmøde.

Dagsorden: Optagelse af nye Elever.

Aarsprøven.

Den skriftlige Del: 1., 2. og 3. Marts.

Bedømmelse af Elevarbejderne i Skrivning, Tegning og kvdl. Haand-
gerning (3., 2. og 1. Mellemskoleklasserne): Tirsdag den 21. Marts Kl. 16.

Den mundtlige Del:

FREDAG DEN 24. MARTS

		(Eksaminator)		(Censor)
Kl. 8:	3. A: Naturlære	Hr. Poulsen	Hr. R. Jensen.	
	2. A: Regn. og Mat.	» Jørgensen	» Ax. Andersen.	
	2. B: Dansk	» Ilsø	» S. A. Olsen.	
	2. C: Engelsk	Frk. Larsen	» Andersen Møller.	
	1. A: Geografi	» G. Andersen	Frk. Ch. Olsen.	
	1. C: Naturhistorie	Hr. Bom	Hr. J. P. Houby.	
Kl. 11:	3. A: Tysk	» Damsholt	Frk. B. Wilhelmsen.	
	3. B: Naturlære	» Poulsen	Hr. A. Yde.	
	2. A: Engelsk	Frk. Meinig	» Andersen Møller.	
	2. B: Historie	Hr. Alslev	Frk. M. Lindkvist.	
	1. B: Geografi	Frk. G. Andersen	» L. Skårup.	
Kl. 13:	3.A+B (Pg.): Sang	Hr. Poulsen	» C. Petersen.	
	1.A+B+C(Dr.): Gymnst.	d'Hrr. Bom og Ilsø	Hr. Ax. Andersen.	
Kl. 13 ^{1/2} :	1.A+B+C(Pg.): Gymnst.	Frkn. Larsen og An- dersen	Frk. Ch. Olsen.	

LØRDAG DEN 25. MARTS

Kl. 8:	3. A: Dansk	Hr. Jacobsen	Hr. Ax. Andersen.	
	3. B: Naturhistorie	» Bom	Frk. H. Bencke.	
	2. B: Engelsk	» Smidt	Hr. S. A. Olsen.	
	2. C: Tysk	» Rørbech	Frk. C. Petersen.	
	1. B: Naturlære	» Poulsen	Hr. R. Jensen.	
	1. C: Historie	Frk. G. Andersen	Frk. L. Skårup.	
Kl. 11:	3. A: Historie	Hr. Alslev	Fru Andersen Møller.	
	3. B: Engelsk	Frk. Wæber	Hr. Andersen Møller.	
	2. A: Dansk	» Thiesen	Frk. M. Lindkvist.	
	2. C: Geografi	Hr. Smidt	» A. Tødt.	
	1. A: Naturlære	» Rørbech	Hr. R. Jensen.	
Kl. 13:	2. A+B (Pg.): Gymnst.	Frk. Larsen	Frk. J. L. Brock.	
	2. C: Sang	Hr. Jacobsen	Hr. A. Yde.	

MANDAG DEN 27. MARTS

Kl. 8:	3. A: Engelsk	Frk. Larsen	Frk. J. M. Rasmussen.	
	3. B: Dansk	» G. Andersen	» C. Petersen.	
	2. A: Tysk	Hr. Jørgensen	» B. Wilhelmsen.	
	2. C: Naturlære	» Poulsen	Hr. S. V. Madsen.	
	1. A: Dansk	Frk. Thiesen	» Engholm Petersen	
Kl. 11:	3. B: Geografi	» Wæber	» A. Yde.	
	2. A: Naturhistorie	Hr. Bom	Frk. H. Bencke.	
	2. B: Tysk	» Rørbech	Hr. C. Leonh. Jensen.	

- Kl. 11: 1. B: Engelsk Frk. Meinig Hr. Andersen Møller.
 1. C: Regn. og Mat. . Hr. Damsholt Frk. Gehl-Kristensen.
 Kl. 13: 2.A+B+C(Dr.):Gymnst. d'Hrr. Ilsøe og
 Damsholt Hr. R. Jensen.

TIRSDAG DEN 28. MARTS

- Kl. 8: 3. A: Regn. og Mat. . Hr. Alslev Hr. S. Gjerløv-Madsen.
 3. B: Tysk » Rørbech Frk. B. Wilhelmsen.
 2. A: Historie Frk. Meinig Hr. H. Harlou.
 2. B: Naturhistorie . . Hr. Bom Frk. Gehl-Kristensen.
 2. C: Dansk Frk. G. Andersen . Fru Andersen Møller.
 1. A: Engelsk » Larsen Hr. S. A. Olsen.
 Kl. 11: 3. B: Regn. og Mat. . Hr. Damsholt » A. Yde.
 2. B: Geografi » Alslev » S. A. Olsen.
 2. C: Naturhistorie . . » Jacobsen » C. Leonh. Jensen.
 1. A: Historie Frk. Thiesen Frk. L. Bach.
 1. B: Regn. og Mat. . » G. Andersen . Hr. S. Gjerløv-Madsen.
 1. C: Engelsk » Wæber » Andersen Møller.
 Kl. 13: 2.A+B+C(Pg.):Gymnst. Frkn. Andersen og
 Larsen Frk. A. Andersen.
 1.A+B+C: Sang Hr. Jacobsen Hr. S. A. Olsen.

ONSDAG DEN 29. MARTS

- Kl. 8: 3. A: Geografi Hr. Smidt Hr. H. Humlum.
 3. B: Historie Frk. Meinig » Andersen Møller.
 2. B: Regn. og Mat. . Hr. Alslev » R. Jensen.
 2. C: Regn. og Mat. . » Damsholt » S. V. Madsen.
 1. B: Naturhistorie . . » Bom » Johs. Jensen.
 1. C: Naturlære » Rørbech » J. P. Houby.
 Kl. 11: 3. A: Naturhistorie . . » Bom Frk. Gehl-Kristensen.
 2. A: Geografi » Jørgensen . . . Hr. H. Humlum.
 1. A: Regn. og Mat. . » Alslev » J. P. Houby.
 1. B: Historie Frk. Meinig Frk. Th. Hansen.
 1. C: Dansk Hr. Smidt » J. L. Brock.
 Kl. 13: 3. A+B (Dr.): Gymnst. » Damsholt . . . Hr. H. Humlum.
 2. A: Sang » Jacobsen . . . » S. A. Olsen.

Elevarbejderne i Skrivning, Tegning og kvdlg. Haandgerning vil være fremlagt til Eftersyn i Spiserummet i Kælderen (kun Adgang fra Skolegaarden) Onsdag den 29. Marts Kl. 10—14.

TORSDAG DEN 30. MARTS Kl. 9: Lærerraadmøde.

FREDAG DEN 31. MARTS

Kl. 15 pr.: Eksamensafslutning i Skolens Gymnastiksal.

Eleverne møder atter Lørdag den 1. April Kl. 9.

J. O. R. Eriksen.

ALLEHELGENS SKOLE

Aarsprøven.

Den skriftlige Del: 1., 2. og 3. Marts.

Den mundtlige Del:

FREDAG DEN 24. MARTS

Kl. 8:	7. B:	Dansk	Hr. Nielsen	Frk. J. L. Brock.
	6. B:	Geografi . . .	Fru Kristoffersen . . .	Hr. H. Harlou.
	4. A:	Regning	Hr. Humlum	Frk. A. Tødt.
	4. B:	Dansk	» Hansen	» M. Lindkvist.
Kl. 11:	7. A:	Dansk	» Olsen	Hr. Ax. Andersen.
	7. B:	Regning	» Nielsen	» S. Gjerløv-Madsen.
	5. A:	Naturhist. . .	» Jensen	» H. R. Bom.
	5. B:	Religion	Frk. Bach	Frk. J. L. Brock.
Kl. 13:	4. B:	Naturhist. . .	Hr. Hansen	» G. Gehl-Kristensen.
	1. A:	Dansk	Fru Andersen Møller	Hr. H. Harlou.
	7. A/B	Dr.: Gymnst.	Hr. Olsen	» J. P. Houby.
	5. C:	Dansk	Fru Andersen Møller	Frk. H. Bencke.
	3. B:	Dansk	Frk. Petersen	» M. Lindkvist.
	3. C:	Hist. - Geogr.	Hr. Jensen	» G. Gehl-Kristensen.
	2. A:	Religion	Fru Abitz	Hr. Th. Jørgensen.
2. C:	Regning	» Kristoffersen . . .	Frk. B. Wilhelmsen.	
1. B:	Dansk	Hr. Hansen	Hr. H. Damsholt.	

LØRDAG DEN 25. MARTS

Kl. 8:	7. B:	Historie	Fru Kristoffersen . . .	Frk. E. M. Thiesen.
	5. A:	Dansk	Frk. Olsen	» K. Larsen.
	4. A:	Geografi . . .	Hr. Nielsen	» J. L. Brock.
	4. B:	Religion	Frk. Petersen	Hr. H. Harlou.
Kl. 11:	4. C:	Geografi . . .	» Bach	Frk. M. Lindkvist.
	7. A:	Regning	Hr. Nielsen	Hr. Johs. Poulsen.
	6. A:	Naturhist. . .	» Yde	Frk. H. Bencke.
	5. A:	Historie	Frk. Bach	» G. Andersen.
	4. A:	Religion	» Hansen	» K. Larsen.
	3. B:	Religion	Hr. Hansen	Hr. Ax. Andersen.
Kl. 13:	2. B:	Dansk	» Humlum	» H. Harlou.
	7. A:	Historie	» Humlum	» P. Fog.
	5. C:	Geografi . . .	Frk. Olsen	Frk. A. Tødt.
3. A:	Regning	Fru Kristoffersen . . .	Hr. J. P. Houby.	

- Kl. 13: 3. C: Religion Frk. Bach Hr. S. Gjerløv-Madsen.
 1. B: Religion Hr. Hansen Frk. M. Lindkvist.
 1. C: Regning Frk. Petersen » C. Petersen.

MANDAG DEN 27. MARTS

- Kl. 8: 7. A: Naturlære .. Hr. Jensen Hr. E. Rørbech.
 7. B: Naturhist. .. Frk. Christiansen ... Frk. G. Gehl Kristensen.
 6. A: Geografi ... Fru Kristoffersen ... » J. L. Brock.
 4. A: Dansk Frk. Hansen » A. Tødt.
 4. B: Regning Frk. Andersen Møller Hr. P. Fog.
 Kl. 11: 7. A: Geografi ... Hr. Olsen » J. Engholm-Pedersen.
 7. B: Naturlære .. » Jensen Frk. G. Andersen.
 5. C: Regning Frk. Rasmussen Hr. Sv. Madsen.
 4. A: Naturhist. .. Fru Kristoffersen ... Frk. E. M. Thiesen.
 4. C: Dansk ... Frk. Skårup » K. Larsen.
 3. B: Regning » Petersen Hr. P. Fog.
 Kl. 13: 6. B: Dansk Hr. Humlum Frk. B. Wilhelmsen.
 5. B: Dansk Fru Abitz » E. M. Thiesen.
 3. A: Dansk Hr. Yde » K. Larsen.
 2. A: Dansk Frk. Hansen » J. L. Brock.
 2. C: Dansk Hr. Olsen Hr. A. Andersen Møller.
 1. A: Religion » Hansen Frk. C. Petersen.

TIRSDAG DEN 28. MARTS

- Kl. 8: 7. B: Religion Frk. Olsen Frk. A. Andersen.
 6. B: Naturlære .. Hr. Jensen Hr. Sv. Madsen.
 5. A: Geografi ... Frk. Rasmussen Frk. J. L. Brock.
 5. C: Historie Fru Kristoffersen ... » A. Tødt.
 4. B: Historie Frk. Petersen Hr. P. Fog.
 Kl. 11: 5. A: Religion » Olsen » H. Harlou.
 5. B: Historie » Hansen » E. Rørbech.
 4. A/B Pg.: Gymnst. » Rasmussen Frk. J. L. Brock.
 3. B: Hist. - Geogr. Fru Kristoffersen ... Hr. P. Fog.
 3. C: Dansk » Abitz Frk. B. Wilhelmsen.
 Kl. 13: 6. A: Naturlære .. Hr. Jensen Hr. Sv. Madsen.
 4. C: Religion Frk. Skårup Frk. B. Wilhelmsen.
 3. A: Hist. - Geogr. » Olsen » A. Tødt.
 2. A: Regning » Hansen Hr. P. Fog.
 2. B: Regning Hr. Humlum » H. Harlou.
 1. C: Religion Frk. Bach Frk. H. Bencke.

ONSDAG DEN 29. MARTS

- Kl. 8: 7. A: Religion Hr. Olsen Frk. B. Wilhelmsen.
 6. B: Historie Fru Kristoffersen ... » J. L. Brock.
 4. B: Geografi Frk. Petersen » M. Lindkvist.
 3. A: Religion » Ch. Olsen Hr. Th. Jørgensen.
 Kl. 11: 6. A: Dansk Hr. Nielsen » Johs. Jensen.

Kl. 11:	6. B:	Naturhist. . .	Frk. Christiansen . . .	Hr. Johs. Poulsen.
	4. C:	Historie	» Bach	» E. Rørbech.
	3. C:	Regning	Fru Abitz	» P. Fog.
	1. B:	Religion	» Kristoffersen	» H. Damsholt.
Kl. 13:	6. A:	Sang	Hr. Yde	Frk. J. L. Brock.
	5. A:	Regning	» Jensen	Hr. Th. Jørgensen.
	5. B:	Geografi	Frk. Petersen	» E. Rørbech.
	2. B:	Religion	» Skårup	Frk. G. Gehl-Kristensen.
	1. A:	Regning	Fru Andersen Møller	Hr. Sv. Madsen.
	1. C:	Dansk	Frk. Bach	Frk. M. Lindkvist.

Elevarbejder i Skrivning, Tegning, kvindelig Haandgering og Sløjd vil være fremlagt Onsdag den 29. Marts Kl. 10—14 i Gymnastiksalen.

TORSDAG DEN 30. MARTS

Kl. 9: Lærerraadsmøde.

FREDAG DEN 31. MARTS

Kl. 9: Eksamensafslutning for 1. og 2. Klasserne i de almindelige Klasselokaler.

Kl. 10: Eksamensafslutning for de øvrige Klasser i Sanglokalet.

Det nye Skoleaar begynder Lørdag den 1. April.

Formiddagsklasserne møder Kl. 9, Eftermiddagsklasserne Kl. 10.

Chr. Høltzer.

ABSALONS SKOLE

Aarsprøven.

Den skriftlige Del: Den 1., 2. og 3. Marts.

Den mundtlige Del:

FREDAG DEN 24. MARTS:

		(Eksaminator)	(Censor)
Kl. 8:	7.:	Regning ... Hr. Gjerløv-Madsen	Hr. K. Alslev.
	6. A:	Naturhist... Overlæreren	» H. Damsholt.
	6. B:	Dansk Frk.C. Petersen	Fru Andersen Møller.
	4. A:	Dansk » Bencke	» M. Abitz.
	4. B:	Regning ... » Wilhelmsen	Frk.L. Bach.
	2. B:	Dansk » Gehl-Kristensen.	» Th. Hansen.
Kl. 11:	5. A:	Dansk Frk.C. Petersen	Frk.M. Petersen.
	5. B:	Geografi... Hr. Houby	» Th. Hansen.
	3. A:	Regning ... » Fog	Hr. Th. Jørgensen.
	2. B:	Religion ... » Madsen	Frk.K. Larsen.
	3. C:	Dansk Frk.Tødt.....	» E. Christiansen.
Kl. 13:	8.:	Engelsk ... Hr. Andersen Møller	Frk.H. Wæber.
	7.:	Religion ... » Gjerløv-Madsen.	» Th. Hansen.
	2. C:	Dansk Frk.Brock	» L. Skårup.
	1. A:	Regning ... Hr. Madsen	» E. Christiansen.
	1. B:	Dansk » Fog	» L. Bach.
	1. C:	Dansk » Harlou.....	Hr. A. Yde.

LØRDAG DEN 25. MARTS

Kl. 8:	7.:	Historie ... Hr. Andersen Møller	Hr. H. Damsholt.
	6. A:	Geografi... » Houby	Fru M. Abitz.
	6. B:	Fysik Overlæreren	Hr. K. Alslev.
	4. A:	Geografi... Hr. Madsen	Fru Andersen Møller.
	4. B:	Dansk Frk.Wilhelmsen	Frk.E. Christiansen.
	4. C:	Regning ... Hr. Gjerløv-Madsen .	» Th. Hansen.

Kl. 11: 5. A: Religion ... Frk. C. Petersen Frk. L. Skårup.
 5. B: Religion ... Hr. Gjerløv-Madsen. Hr. S. A. Olsen.
 5. C: Naturhist... Frk. Gehl-Kristensen. » H. R. Bom.
 3. A: Dansk..... Hr. Fog » H. Damsholt.
 3. B: Regning ... » Houby..... Fru G. T. Kristoffersen.

Kl. 13: 8., 7. Dr.: Gymn. Hr. Andersen Hr. S. A. Olsen.
 4. A: Regning ... Frk. Bencke » H. Damsholt.
 2. A: Religion ... » Wilhelmsen Frk. G. Andersen.
 2. B: Regning ... » Gehl-Christensen » E. Christiansen.
 1. A: Dansk..... Hr. Madsen Fru Andersen Møller.
 1. C: Regning ... » Harlou..... » M. Abitz.

MANDAG DEN 27. MARTS

Kl. 8: 8.: Religion ... Hr. Houby..... Hr. C. S. Hansen.
 7.: Dansk..... » Andersen Møller » N. H. Ilsøe.
 6. A: Regning ... » Leonh. Jensen.. » H. Damsholt.
 6. B: Regning ... » Gjerløv-Madsen. » S. A. Olsen.
 5. C: Religion ... Frk. Lindkvist Fru M. Abitz.
 4. A: Naturhist... » Bencke Hr. H. R. Bom.

Kl. 11: 5. A: Regning ... Frk. C. Petersen Hr. Th. Jørgensen.
 5. B: Dansk » Tødt..... » N. H. Ilsøe.
 5. C: Regning ... » Lindkvist » Johs. Poulsen.
 3. B: Dansk Hr. Houby Fru Andersen Møller.
 2. C: Regning ... Frk. Brock Frk. E. Christiansen.

Kl. 13: 8.: Geografi ... Hr. Houby..... Hr. Engholm Pedersen.
 4. A, 4. B Pg.; Gymn. Frk. Lindkvist Frk. G. Andersen.
 2. C: Religion ... » Gehl-Kristensen. » M. Petersen.
 1. A: Religion ... Hr. Fog » L. Skårup.
 1. B: Religion ... » Madsen Fru G. T. Kristoffersen.

TIRSDAG DEN 28. MARTS

Kl. 8: 7.: Fysik Overlæreren Hr. H. Damsholt.
 6. A: Dansk..... Hr. Andersen Møller Frk. L. Skårup.
 6. B: Geografi... » Houby..... Fru M. Abitz.
 4. C: Dansk » Leonh. Jensen.. Frk. E. M. Thiesen.
 2. A: Dansk Frk. Bencke Hr. C. S. Hansen.

Kl. 11: 6. B: Sang Overlæreren Hr. C. S. Hansen.
 5. A: Naturhist... Hr. Houby..... » H. R. Bom.
 5. B: Regning ... Frk. Tødt Frk. A. Andersen.
 3. B: Historie ... Hr. Madsen » E. Christiansen.
 2. A: Regning ... Frk. Bencke Fru Andersen Møller.

- Kl. 13: 8.: Regning ... Hr. Gjerløv-Madsen. Hr. E. Rørbech.
 5. A, 5. CPg.: Gymn. Frk. Brock Frk. J. M. Rasmussen
 4. B: Sang Hr. Leonh. Jensen.. Hr. A. Yde.
 4. C: Historie ... » Andersen Møller Frk. M. Petersen.
 3. C: Geografi ... Frk. Gehl-Kristensen. Hr. C. S. Hansen.

ONSDAG DEN 29. MARTS

- Kl. 8: 8.: Dansk Hr. Andersen Hr. F. V. Nielsen.
 6. A: Religion ... » Harlou Frk. G. Andersen.
 4. B: Naturhist... Frk. Gehl-Kristensen. » Th. Hansen.
 2. A: Gymn. Hr. Fog » L. Bach.
 2. C: Sang » Leonh. Jensen.. Hr. Johs. Poulsen.
- Kl. 11: 5. C: Dansk Frk. Lindkvist Frk. Ch. Olsen.
 4. C: Naturhist... Hr. Madsen Hr. R. Jensen.
 3. A: Geografi ... » Harlou Fru Andersen Møller.
 2. B: Sang » Leonh. Jensen.. Frk. G. Andersen.
- Kl. 13: 8.: Historie ... Hr. Andersen Frk. E. Christiansen.
 5. C: Geografi ... » Houby Hr. Johs. Jensen.
 3. C: Regning ... » Harlou Frk. G. Andersen.
 1. B: Regning ... » Fog Hr. C. S. Hansen.
 1. C: Religion ... Frk. Wilhelmsen Frk. Th. Hansen.

Elevarbejderne i Skrivning, Tegning, Papirsløjd, Træsløjd og kvindeligg Haandgerning vil være fremlagt til Eftersyn paa Skolen Onsdag den 29. Marts Kl. 10—14:

Tegning, Skrivning og Papirsløjd: Tegelokalet paa 1. Sal	} i den lille Skole- bygning.
Træsløjd: Sløjdlokalet i Kælderen	
Haandarbejde: Skolelæsestuen paa 1. Sal	

TORS DAG DEN 30. MARTS

Kl. 9: Lærerraadsmøde.

FREDAG DEN 31. MARTS

Kl. 11: Eksamensafslutning for 1. og 2. Klasserne i de almindelige Klasselokaler og Kl. 13 for de øvrige Klasser i Gymnastiksalen.

Det nye Skoleaar begynder Lørdag den 1. April. Formiddagsklasserne møder Kl. 9, Eftermiddagsklasserne Kl. 10.

Carl Hansen.

NB. 8., 7. og 6. A, 6. B og 5. B Kl. har Klasselokale i den lille Skolebygning. — De øvrige Klasser har Lokale i den store Skolebygning.

STOREHEDE SKOLE

Aarsprøven.

Den skriftlige Del: Den 1., 2. og 3. Marts.

Den mundtlige Del:

MANDAG DEN 27. MARTS

- | | | | | | |
|---------|-----------------------------|----------------------------|---------------|----------------|----------|
| Kl. 8: | 5. Kl.: Dansk | Hr. Johs. Jensen | (Eksaminator) | Frk.Ch. Olsen. | (Censor) |
| | 4. - : Religion | Førstelæreren | | Hr. H. Harlou. | |
| | 3. - : Regning | Frk.A. Andersen | | Frk.L. Bach. | |
| Kl. 11: | 5. Kl.: Naturlære | Hr. Johs. Jensen | | Hr. H. Harlou. | |
| | 4. - : Dansk | Førstelæreren | | Frk.Ch. Olsen. | |
| | 3. - : Dansk | Frk.A. Andersen | | » L. Bach. | |
| Kl. 13: | 5.+4. (Pg.): Gymnst. | Frk.A. Andersen | | Frk.L. Bach. | |

TIRSDAG DEN 28. MARTS

- | | | | | | |
|---------|----------------------------|----------------------------|--|--------------------|--|
| Kl. 8: | 5. Kl.: Religion | Førstelæreren | | Hr. Johs. Poulsen. | |
| | 4. - : Regning | Hr. Johs. Jensen | | » F. V. Nielsen. | |
| | 2. - : Dansk | » Engholm Pedersen. | | Frk.M. Lindkvist. | |
| Kl. 11: | 5. Kl.: Naturhistorie | Førstelæreren | | Hr. F. V. Nielsen. | |
| | 4. - : Geografi | Hr. Engholm Pedersen. | | » Johs. Poulsen. | |
| | 2. - : Regning | » Johs. Jensen | | Frk.M. Lindkvist. | |
| Kl. 13: | 5.+4. (Dr.): Gymnst. | Hr. Johs. Jensen | | Frk.M. Lindkvist. | |
| | 2. Kl.: Relig.+lagtt. | » Engholm Pedersen. | | Hr. Johs. Poulsen. | |

ONSDAG DEN 29. MARTS

- | | | | | | |
|--------|----------------------------|---------------------------|--|----------------------|--|
| Kl. 8: | 5. Kl.: Geografi | Hr. Engholm Pedersen. | | Frk.J. M. Rasmussen. | |
| | 4. - : Historie | Førstelæreren | | » A. Tødt. | |
| | 1. - : Regning | Frk.A. Andersen | | Hr. Gjerløv-Madsen. | |

- Kl. 11: 5. Kl.: Regning Frk.A. Andersen Hr. Gjerløv-Madsen.
4. - : Naturhistorie Førstelæreren Frk.J. M. Rasmussen.
1. - : Dansk Hr. Engholm Pedersen. » A. Tødt.
- Kl. 13: 5. Kl.: Historie Hr. Engholm Pedersen. Hr. Gjerløv-Madsen.
5.+4.+3.+2. (Pg.):
Bed. af kvdlg. Hdg. Frk.A. Andersen Frk.J. M. Rasmussen.

TORSDAG DEN 30. MARTS

Kl. 9: Lærerraadsmøde.

FREDAG DEN 31. MARTS

Kl. 8: Eksamensafslutning i Skolens Gymnastiksal.

Det nye Skoleaar begynder Lørdag den 1. April. Formiddagsklasserne mødes Kl. 9, Eftermiddagsklassen Kl. 10.

H. P. Hansen.