



# Danskernes Historie Online

Danske Slægtsforskeres Bibliotek

## Dette værk er downloadet fra Danskernes Historie Online

**Danskernes Historie Online** er Danmarks største digitaliseringsprojekt af litteratur inden for emner som personalhistorie, lokalhistorie og slægtsforskning. Biblioteket hører under den almennyttige forening Danske Slægtsforskere. Vi bevarer vores fælles kulturarv, digitaliserer den og stiller den til rådighed for alle interesserede.

### Støt Danskernes Historie Online - Bliv sponsor

Som sponsor i biblioteket opnår du en række fordele. Læs mere om fordele og sponsorat her: <https://slaegtsbibliotek.dk/sponsorat>

### Ophavsret

Biblioteket indeholder værker både med og uden ophavsret. For værker, som er omfattet af ophavsret, må PDF-filen kun benyttes til personligt brug.

### Links

Slægtsforskeres Bibliotek: <https://slaegtsbibliotek.dk>

Danske Slægtsforskere: <https://slaegt.dk>

Sindbydelseskrift

til

# Den offentlige Examen

i

Aalesunds Lærd- og Realskole

1865.

---

Bergen.

Trykt hos Chr. Dahl, N. S.

## Skolens Oprettelse.

---

Under de store Fremfærd, Alesunds By i de senere Aar havde gjort i materiel Henseende i enhver Retning, og den vaagnende Sands for Livets høiere Interesser, der samtidigt gjorde sig gjeldende og stedse mere og mere kom til orde, var det ganske naturligt, at Opmærksomheden hos en saa driftig og foretagsom Befolkning som Alesunds meget snart maatte henledes paa Foranstaltninger, der kunde bidrage til Udbredelse af Kundskaber og Oplysning, og at man saaledes først og fremst kom til at tænke paa et forbedret Skolevæsen. Man manglede hverken Gyne eller Billie. Almue-skolen havde faaet en betydelig forandret Skikkelse, og Borger-skolen, for hvilken et nyt Lokale var paabegyndt, skulde udvides. Da opstod hos enkelte Mænd Tanken om Muligheden af Oprettelsen af en fuldstændig Lær- og Realskole. I Begyndelsen vovede man næsten ikke at udtale den, da den syntes altfor driftig til at kunne realiseres; men engang udtalt fandt den Gjenklang hos Mænd af alle Stænder. Under 6te September 1862 indgik man til Formandskabet med Forestilling om Sagens Fremme; den 13de s. M. bestemtes, at en Komite af 7 Medlemmer skulde nedsættes for at tage Sagen under

Overveielse. Komiteens Betenkning afgaves den paafølgende 2den Oktober og den 7de s. M. fattede Formandskabet følgende af Repræsentantskabet den 11te bifaldte Beslutning:

1. Stedets Magistrat og Formandskab bemyndiges til at indgaa med underdanigst Ansøgning om:
  - a) om Oprettelse af en fuldstændig Lærd- og Realskole i Aalesund.
  - b) at Kongelig naadigst Proposition maa blive fremset paa det nu forsamlede Storthing om Bevilgning af det fornødne Tilskud af Staten til Skolen.
2. Til en saadan Skole bevilger Aalesunds Kommune et aarligt Bidrag af 900 Spd., skriver ni Hundrede Speciedaler, og afholder de med Skolelokalets og Inventariets Anskaffelse og Vedligeholdelse forbundne Udgifter. Skolelokalet tentes tillige at omfatte Bolig for Rektor og Bedel.
3. Kommunen samtykker i, at den af Kjøbmand Kasmus Gerhard Nønneberg til Aalesunds Skolevesen legerede Kapital 2000 Spd. henlægges til Skolen under Navn af „Kasmus Gerhard Nønnebergs Legat“, saaledes, at de aarlige Renter af samme blive at anvende paa den Maade, som af Kommunebestyrelsen efter Samraad med Giveren nærmere bestemmes i oprettendes Statuter for Legatet.
4. Det overlades til Formandskabet at søge udvirket, at det paa Skifte efter afdøde Carl E. Nønneberg og Kone til et velvædiget Niemed for Aalesunds By afsatte Beløb 1000 Spd. med Renter bliver henlagt til Skolen som Legat til den, bærende Afdødes Navn.
5. Kommunebestyrelsen sætter sig i Spidsen for Indsamling i Aalesund og Søndmøre af frivillige Bidrag for

at anvendes til Udstyr af Skolen med Bibliothek, Apparater m. M.

Formandskabets Indstilling lyder saaledes:

„I Anledning af en fra et stort Antal Stedets Borgere (11 Embedsmænd og Bestillingsmænd, 62 Kjøbmænd, Handels- og Skipperborgere samt 27 Haandværksborgere) til Formandskabet under 6te Septbr. d. M. indkommet Foredstilling, gaaende ud paa, at der maatte føies Foranstaltninger til Oprettelse af en lærd Skole her i Byen, blev ved Beslutning af Stedets Formænd og Repræsentanter under 13de næstefter bestemt, at en Komite, bestaaende af 7 Medlemmer, skulde nedsættes til i Sagens Anledning at afgive Betænkning og Indstilling. Denne er under 2den d. M. afgivet og foreligger den og Sagen nu til Behandling. Den Fuldstændighed, hvormed Sagen i sin Almindelighed og i dens Detailler er behandlet af Komiteen, til hvis Medlemmer Ordføreren hørte, gjør det overflødig for Formandskabet at give noget vidtløftigt Supplement til den, saameget mere, som det med det store Antal Borgere, der har undertegnet den omhandlede Foredstilling, maa udtale det Duffelige i, at Stedet erholder en lærd Skole. Den økonomiske Del af Sagen, forsaavidt den vedkommer Kommunen, tror man imidlertid at maatte fremholde for Kommunens Repræsentanter ved specielt at henlede Opmærksomheden paa, at Drenges-Borgeriskolen, saaledes som den nu er organiseret for at opretholdes, for Tiden modtager et Tilskud af Kommunen af 700 Spd. Naar nu Stedets Borgere udtale Duffe og Trang for Udgang til en større, intellektuel og videnskabelig Udvikling hos den opvøgende Slægt, igjennem et fuldstændigere Skoleinstitut, hvori selvfølgelig Drenges-Borgeriskolen maa blive at inddrage, og de Elever, der frekventere samme, blive at op-

tage i hint, er det en ganske rimelig Fordring, der gjøres til Kommunen, at denne overtager at yde til det fuldstændigere Institut et endnu større Bidrag end det, den nu yder til det mindre fuldstændige, Borgevskolen. Og vil man det Maal, der nu sigtes til, og som igjennem den fremkomne Petition udtaler sig med stor Bestemthed, maa man ogsaa, i dette Tilfælde, ville Midlet, det vil sige: yde et Bidrag, der staar ikke alene i Forhold til den Dpofrelse, Kommunen for Tiden gjør til et høiere Skolevæsen, men ogsaa i Forhold til de større og af Komiteen med saamegen Klarhed og Styrke udhævede Fordele af et høiere og fuldstændigere Skoleinstitut paa Stedet og stille sig paa et Standpunkt, der med Hensyn til den økonomiske Side indehaver og fremkalder berettiget Haab, for ei at sige Krav, til at imødekomes af Statsmyndighederne. Paa et saadant Standpunkt og i et saadant Forhold tror man Kommunen stiller sig ved at indgaa paa Komiteens Forslag og det saavel med Hensyn til Bidragets Størrelse 900 Spd. aarlig som til Skolepengenes Regulering, mod hvis Formindskelse Kommunen forøvrigt ikke vil kunne have Noget at erindre om herved en større Frekvents for Skolen maatte kunne paaregnes og opnaaes. Bistnok tør Formandskabet ikke undlade at udtale, at Bidraget, i Forhold til Kommunens Evne, og med Hensyn til at dets Varighed ikke for Tiden staar til at begrænses, samt i Forhold til de Dpofrelser, andre Byer gjøre for et høiere Skolevæsen, er stort, ja saa stort, at det maa medgives, at Kommunen paa samme Tid, som den udtaler det Ønske, at se en fuldstændig lærd Skole reist i dens Midte, lader dette ledsage af et Offer og et Tilbud, der viser, at det er et alment og stort Ønske, den nærer, og værdigt det Maal, den nærværende Generation har sat sig, det at sørge for

den unge opvoksende Slægts Udvikling og Uddannelse. Med Hensyn til Barigheden af Bidraget, da tør man, som anført, vistnok ikke stille nogen Grændse, men det tør neppe være nogen uberettiget Ytring, at større Søgning til Skolen end paareguet og andre Omstændigheder lettelig og inden føie Tid kunde ialfald lede til Formindsfelse af Bidraget saavel for Kommunen som for Staten. I det Formandskabet saaledes tiltræder Komiteens Indstilling, vil det tillade sig at indstille til Repræsentantskabet at fatte de overensstemmende med det Udtalte fornødne Beslutninger. Komiteen har i dens Indstilling ogsaa udtalt, at den af Kjøbmand Rasmus Rønneberg til Kommunen legerede Sum 2000 Spd. og en Sum af 1000 Spd., som afdøde Carl E. Rønneberg skal have legeret Kommunen, bør søges henlagte som Legater til Skolen. Med Hensyn til førstnævnte til Skolevæsenet legerede Kapital, hvorom Repræsentantskabet tidligere er gjort bekjendt, erklærede den nu som Medlem af Formandskabet tilstedeværende Kjøbmand Rasmus Rønneberg, at han, for sit Vedkommende, gjerne ser, at den af ham paa en Tid, da Tanken om en lærd Skole i Malesund ikke var fremtraadt, skjænkede Kapital, nu, i Tilfælde, bliver anvendt overensstemmende med Komiteens Tanke, og da Formandskabets øvrige Medlemmer maa medgive, at Gaven paa denne Maade vil finde sin passende og rette Anvendelse, ligemeget som den for Efterslægten vil bevares i taknemmelig Erindring — Legatet bør bære Navn efter Giveren — saa vil ogsaa Formandskabet foreslaa, at bemeldte Gave, der er Kommunens Eiendom med Indskrænkning at tjene til Skolevæsenets Nytte, bliver at anvende til Gavn for den eventuelle lærde Skole paa den Maade, som nærmere bliver at bestemme af Kommunerepresentationen i Forening med Giveren. Hvad angaar

det andet af Komiteen omhandlede Legat, hvorom endnu ingen Meddelelse er indkommet til Kommunebestyrelsen, oplyser Formandskabets nævnte tilstedeværende Medlem, Kjøbmand Rasmus Rønneberg, at der paa Skifte efter hans afdøde Forældre Kjøbmand Carl Elias Rønneberg og Kone Elisabeth Marie Rønneberg, født Mecklenburg, overensstemmende med den Sidstafdødes Villie er assat af Boets Midler 1000 Spd. for med tilkomne Renter at anvendes til et velbdædig Diemed for Malesunds By, og erklærede han, at han for sit Vedkommende skjænker sit Bifald til en Anvendelse, i Tilfælde, af den legerede Kapital overensstemmende med Komiteens Tanke, og at han vil bidrage Sit til hos sine Sødsfende at opnaa lignende Bifald. Formandskabet, som deler den af Komiteen udtalte Anskuelse, i Genhold til det Udtalte med Hensyn til først-omhandlede Legat, vil forme sin Indstilling i Overensstemmelse hermed. Da Formandskabet ikke nærer nogen Tvivl, men tvertimod holder sig forvisset om, at flere af Stedets Borgere ønske at tegne Bidrag i den af Komiteen i 55de Post af dens Indstilling gjorde Antydning, vil det tillade sig at udstede Indbydelse i saadan Hensigt, og da det antages ikke at være noget til Hinder for, at Repræsentantskabet ogsaa gives Anledning til at udtale sig derom, vil Formandskabet ogsaa give en Indstilling herom."

Den Betænkning, der afgaves af den nedjatte Komite\*) indeholder saa mange Oplysninger om Byen og dens Skolevæsen, at det antages at være af Interesse, at den bliver bekjendt i videre Kredse, og den meddeles derfor her efter dens væsentligste Indhold. Det bør bemærkes, at

---

\*) Den bestod af Konsul J. A. Andersen, Boghandler Marslot, Pastor Bux, Soldbetjent Hofgaard, Distriktslæge Randers, Prokurator Samne og Sagfører Thuesen.



den oprindelige Tanke gik ud paa Dpretteffen af kun een fuldstændig Skole i Romsdals Amt; Indstillingen gaar derfor fornemlig ud paa at undersøge, i hvilken af de tre romsdalske Byer en saadan Skole rettest bør have Plads.

„Vi tør haabe“, hedder det saa, „at der ikke længere af Nogen bliver arbeidet mod Dpretteffe af en fuldstændig Lærd- og Mealskole i Romsdals Amt, en Foranstaltning dette Distrikt med Rette kan kræve og med ligesaa god om ikke større Ret som andre Egne af Landet, der har faaet saadan.

Saa sandt et Skolevæsen er til for at oplyse og kultivere, saa sandt det er i Statens velforstaaede Interesse at have oplyste og dygtige Borgere i alle Stænder, og et af dets Formaal at virke dertil, at gjøre Udgangen til Kundskaber og Mandens Dannelse saa let som muligt for Alle, — saa sandt bør ogsaa et saa betydeligt Distrikt af Riget som Romsdals Amt, der ligger saa fjernet fra de Egne i Landet, der staa omgivet af og midt i dets bedste Landskultur, et Distrikt, som dog i saa Meget trænger til at heves og luttres gennem Oplysning, af Staten paaagtes og løstes op fra Uvidenhedens Dorskhed og Materialisme.

Et Land som vort, hvor Myndighed i en saa vid Udstrækning er lagt i Borgernes Hænder, og hvor Fremgang og Velvære for det hele Samfund saameget afhænger af Borgernes selv, — maa have gode Skoler, og Landets store Udstrækning, tynde Befolkning og ulige fordelte Formuenhed tilfiger med Nødvendighed, at gode Skoler spredes udover det hele Land. Til den akademiske Dannelse knytter Lovgivningen Rettigheder. Allerede af den Grund vilde det være uretfærdigt at stille store Dele af Landet saagodt som udenfor Udgangen til Erhvervelse af samme, og det tør vel kunne paastaes, at et Distrikt som Roms-

dals Amt staar udenfor, saalænge det ikke i sin Midte har en lærd Skole.

Det hedder vel, at man kan sende sine Børn til Trondhjem eller Bergen. Ja, til Trondhjem kan, som nærmere skal vises, enkelte Egne af Amtet, for Afstandens Skyld, sende sine Børn omtrent ligejaa let som til en af de romsdalske Byer, men om de fleste og væsentligste Partier af Amtet kan det Samme ikke siges. Afstanden er jaa stor, at man langt hellere foretrækker, naar man endelig skal sende sine Børn langveis fra sig, at sende dem lige til Kristiania, hvor de alligevel engang skulle hen. Men Skolerne i Kristiania ere vel ikke oprettede for at erstatte Romsdals Amts Savn af tilsvarende i dets Midte.

Man kan med fuld Ret sige, at Staten har gjort for meget for det lærde Skolevæsen, dersom den nu tænker at have gjort nok ogsaa for de Landsdele, som ingen lærd Skole har, thi kun visse Dele af Landet, visse Byer og omkringliggende Distrikter have godt af de stete Bevilgninger, og disse ere dog betydelige for Staten, — men forlidet, dersom man erkjender Statens Pligt til at fremme enhver Landsdels aandelige og økonomiske Vel, thi store Dele, deriblandt Romsdals Amt, staar endnu udenfor let Udgang til at nyde godt af Landets lærde Skoler. Det er let at sige, at man kan sende sine Børn til Bergen, Trondhjem eller andetsteds hen, hvor lærd Skole for Tiden findes. Hvorledes stiller det virkelige Forhold sig? Paa Grund af de store Vanstikigheder og store Udgifter, der maa til, naar man skal sende sine Børn længere bort fra sig for at skaffe dem den forønskede Dannelse, umblader de fleste Forældre at lade sine Børn faa mere end den tarveligste Dannelse. Hvor ypperlige Rektorer Bergen, Trondhjem, Lillehammer eller Kristiania end kunne opvise,

Søgningen fra Romsdals Amt til nogen af disse Byers Skoler har og vil altid blive ganske enkeltvis, thi de Fleste, der agte at gaa den studerende Bane, ville læse i Hjemmet privat saa godt og saa længe, som det med nogen Nytte kan lade sig gjøre, og derpaa med kortest muligt Ophold i Universitetsstaden lade sig privat dimittere, men de Mange, der ikke have Afgang dertil, men som under heldigere Vilkaar vilde have naaet Universitetet, faar lade sig nøie med den saakaldte borgerlige Dannelse for snarest muligt at stilles bag Disken eller Blougen. Sagen er, at Skolen nærmest og hovedsageligst er til Gavn for den By, hvor den er etableret, med tilhørende Omegn og nærmeste Opland. I saa Henseende maa vi erindre, at der er faare mange Forældre i vort Land, der ikke kunne skjænke sine Børn en god og fuldstændig Skoleopdragelse, medmindre denne kan erhverves ved eller nær Hjemmet. Hvormange have vel Naad til aarligen at anvende Hundreder for enkelte Børns Opdragelse. Er Skolen ved Hjemmet, er der nærmest kun Tale om at skaffe Skolepenge og hvad dermed staar i Forbindelse tilveie, men Forholdet forandrer sig med Afstanden fra Hjemmet til Skolen. I Distriktets By er man kjendt, man kommer jevnlig derhen, der afflutter man Indtjøb, sælger sine Varer, der har man sin Dyrighed o. s. v. Man er kjendt med Forholde og Personer, man har der muligens Familie, muligens dem, der staa i Forbindtighedsforhold til En. Skal man have sit Barn i Skole paa et saadant Sted, har man ved sit Kjendskab Anledning til at faa BARNET indlogeret hos Folk, man kjender og har Tillid til, paa en nogenlunde billig Maade. Det koster vel, men mindre, end man paa andre Steder kan paaregne, og man har det store Gode jevnlig at kunne staa i Rapport med

fit Barn og kontrolere dets Liv og Forhold samt virke paa samme. Et stort Gode er det — det indrømme Alle — naar Opdragelsen i Hjemmet kan gaa Haand i Haand med Skoleopdragelsen. Noget af dette Gode kan siges at være i Behold, naar Barnet ikke er længere borte end i nærmeste By. Anderledes, naar man maa sende sit Barn til et længere bortliggende Sted. Man er fremmed med dette og dets Indvaanere. Man kan vistnok altid faa sine Børn indlogerede et eller andetsteds i Byen, thi der er altid En eller Anden, der modtager Børn i Kost og Logis for Betaling, men i Regelen maa betales godt, den større By er tillige et dyrere Levested, og hvo garanterer for, at Ens Barn ikke der blandt Fremmede overlades til sig selv, ikke skjæmmes bort for hele Livet. Kost og Logi i Bergen eller Trondhjem for en Elev vilde vistnok koste omtrent 150 Spd. Kommer saa Skolepenge, Bøger etc. til, er 200 Spd. mere end naaet. Hvormange Forældre kunne affe 200 Spd. aarlig i en Række af Aar til enkelte Børns Opdragelse? Det kan vel ansees som Kjendsgjerning, at den tredobbelte Bekostning, som vilde følge af Skolegangen i en af de nævnte Byer, forholdsvis til hvad samme ved Hjemmet vilde have kostet, og Ansvaret ved at sende sit Barn jaalangt fra sig, medfører, at saare mange Forældre maa finde sig i at lade sit Barn faa en mindre god Opdragelse.

Det kan ikke nægtes, hvad En af Amtets Repræsentanter udtalte ved sidste Thing, at der — et vist Antal Mennesker forudsat — hvor en god Skole er, der er mange Elever, men det var vistnok ikke hans Mening, at disse skulle komme fra fjernere Egne, men fra det Distrikt, som naturlig hører til vedkommende Skolekreds. Vi tør paa-  
staa, at der vilde have været flere fra Nordsdals Amt

paa den studerende Bane, havde Distriktet havt en fuldstændig lærd Skole, og at det vil vise sig, hvis Distriktet faar saadan, at der fra det ikke vil mangle Elever. At Trangen er tilstede vi ses allerede derved, at der foruden de Elever, der herfra frekventere Molde, Bergens, Trondhjems og Kristiania Skoler, — de tre sidstnævnte have, saavidt vi ved, hver en enkelt Elev fra Romsdals Amt, — have flere Latinlæsere i Amtet, Forældrene ville gjerne have disse frem til Universitetet, men ikke alle ved, om de kunde ofre saameget, at Maalet under Distriktets Mangel paa fuldstændig Skole kan opnaaes. Det er ikke Embedsmænds og den bemidlede Handelsstands Børn alene, hvorom her er Tale. Ogsaa Distriktets mange Bestillingsmænd have Sands for at give sine Børn en videnskabelig Dannelse. En Kirkefanger i Søndmøre skal for Tiden have 2 Sønner i Kristiania, en Lensmand i samme Distrikt 1 Søn ved Molde Skole, bestemte for Universitetet, uagtet de store Opofrelser, som deraf følger for de ubemidlede Forældre med smaa aarlige Indtægter.

Det er forøvrigt Noget, som synes helt naturligt, at et Distrikt som Romsdals Amt

- med en Bybefolkning, efter sidste Tælling, af 7600 Mennesker, med en Landbefolkning af 82,683 Mennesker, tilsammen over 90,000 Mennesker eller noget over  $\frac{1}{8}$  Part af hele Rigets Folkemængde,
- med en Matrifulsfyld af 14,510 Daler 89  $\frac{1}{2}$  eller omtrent  $\frac{1}{8}$  af hele Landets,
- med omtrent 112 Embedsmænd og hvad dertil kunne henregnes,
- med 91 Lensmænd og Kirkefangere,
- med omkring 40 Landhandlere,
- med flere saakaldte Proprietærer,

et Distrikt, hvor rige Næringskilder maa ventes at udbrede mere og mere Velstand, hvor Virksomheden i tvende af dets større Byer drives i det Store og gaar fremad Aar for Aar, (Toldintraderne for de romsdalske Byer i 1861 udgjorde omtrent 76,500 Spd.)

hvor der findes mange velstaaende og oplyste Næringsdrivende,

hvor man med Landbrugsskole, omreisende Agronomer, Landhusholdnings- og Byfjelskaber i en Række af Aar har søgt at vække de slumrende Kræfter til Liv, hvor Læsning og Trang til Kundskabers Erhvervelse er almindelig, hvor man derfor ogsaa kan fremvise selv lærte Mænd som Jvar Masen og flere, —

ganste naturligt, at et saadant Distrikt maatte kunne give mere end fuldt Belæg til en Lærd- og Realskole, om end ikke strax, saa dog meget snart efter en saadan Skoles Oprettelse inden dets Midte.

Forholdene kunne i det Enkelte vistnok være smaa i forskjellige Dele af Amtet, — der findes jaaledes mange Leilendinge og smaa Brug, vistnok siges ogsaa Distriktets vigtigste Næringskilde, Fiskerierne, ikke at høre til de Næringsveie, som ligetil opmuntret til eller vækker Sands for Kultur; dette uimodsiget — i det Store og i mange Retninger er der dog saamange Momenter tilstede, der tale for Distriktets Befvemhed for Oplysningens Goder, at det vilde være besynderligt at mene Romsdals Amt mindre trængende til og skicket for at høste Gavn af en fuldstændig Skole end Landets øvrige Egne. Det vilde ialfald være sørgeligt, om saadan Mening havde Støtte i Forholdene, men end sørgeligere, om man da ikke uden mindste

Ophold gjorde Alt for at hæve Distriktet. Der er Ingen, der har betvivlet, at Romsdals Amt mindre end Landets øvrige Egne skulde høste Frugter af et forbedret Almue-skolevæsen. Man har heller ikke stillet Amtet udenfor saadant. Man har ogsaa i andre Retninger saaledes med Bevilgninger til Telegrafnettets Udvidelse til Distriktet, til Veies Dparbejdelse, til Landbrugsskole, Amtets Landhusholdningselskab, Dampskibs fart o. s. v. erkjendt Distriktet at burde paaagtes og hjælpes af det Hele. Besynderligt om Staten med Hensyn til det høiere Skolevæsen skulde erklære Distriktet uskiftet for og uberettiget til saadant Gode.

At oprette en lærd Skole med Udfigt til at have kun 18 Elever, er at drive Lurus med de Midler, som skulde anvendes til den høiere Undervisning, udtalte ved sidste Thing en af Landets Rektorer. Molde har forlangt et Tilskud i det Hele af omtrent 1500 Spd. til en fuldstændig Lærd- og Realkskole og paaregnet 68 Elever for Skolen. En væsentlig Del af dette Tilskud kommer naturligvis Fælles- og Realklasserne tilgode. Selv om man regner 700 Spd. som Udgift nærmest i Anledning de paaregnede 18 Latinelever, saa bliver dog Statens Udgift for hver Latinelev ikke større end omtrent 39 Spd. eller i Gjennemsnit 7 Spd. større end Skolepengene, omtrent 60 Spd. mindre end Elevens Skolegang i Bergen eller Trondhjem vilde have kostet mere end i Molde, hvis Eleven hørte hjemme paa sidstnævnte Sted. Havde Skolen været f. Ex. i Molde og de 12 Elever hørte hjemme der, vilde saaledes været sparet for Forældrene omtrent 1200 Spd., altsaa for det Hele været sparet 500 Spd. Staten bidrager formentlig 800 Spd. aarlig til Amtets Landbrugsskole med

dens høist 12 Elever. Er da et Bidrag af 700 Spd. for 18 Latinelever mere uforholdsmæssigt?

Alt dette synes saa klart, at derom med Grund ikke kunde reises Tvist, og dog antages det ikke at have været ganske oversflødigt ogsaa her at paapege det ligeoverfor de af Storthingskomite og tvende af Landets Rectorer udtalte Synsmaader.

Vi gjentage, man tør haabe, at Distriktet nu endelig faar sit Dnske opfyldt at faa en Lærd- og Realskole inden sin Midte. —

— Det næste Spørgsmaal er, hvor Skolen rettest bør oprettes inden Amtet.

Vi have foran allerede udviklet, at Skolen væsentligt bliver til Gavn for den By, hvor den oprettes, med tiliggende Distrikt. Vi skulle her tilføie, at Molde Middelskoles Historie stadfæster Rigtigheden af denne Sætning. Af denne Skoles Elever fra dens Oprettelse i 1832 til Udgangen af 1861 tilsammen 239 var fra Molde 152 og fra Romsdals Fogderi 33 tilsammen 185. Resten 54 Elever eller kun mellem  $\frac{1}{3}$  og  $\frac{1}{4}$  Part var fra andre Steder, nemlig fra Kristiansund 11, Nordmøre 10, Alesund 9, Søndmøre 12, fra Steder udenfor Amtet 12. Noget heldigere vilde vel Forholdet stille sig, saafremt Skolen i Molde var en fuldstændig Lærd- og Realskole. Dog flere end enkelte Elever vilde i ethvert Fald fra Steder udenfor Molde By og Romsdals Fogderi ikke kunne paaregnes som Elever ved Skolen. De Enkelte vilde drages til den som Lærd Skole, da saavel Alesund som Kristiansund have Borgeriskoler, der give Realdannelse.

Kristiansund er Amtets største By med en Befolkning i 1855 af 4290 Mennesker, Nordmøre havde 31,367,



Molde havde 1454, Romsdals Fogderi 20,107, Alesund 1856, Søndmøre 31,209.

Landbefolkningen i Nordmøre og Søndmøre er saaledes omtrent ligestor, medens hvert af disse Distrikter har over 11,000 flere Indvaanere end Romsdals Fogderi.

Bybefolkningen er som sagt større i Kristiansund, men tør man regne paa, at Alesund fremdeles gaar fremad med de raske Skridt, som denne By hidtil kan fremvise, vil ikke ret mange Aar gaa hen, inden Alesund er Amtets folkerigeste By. Fra 1835 til 1855 er Folkemængden i Alesund steget fra 482 til 1856, altsaa i 20 Aar omtrent til den firdobbelte, medens i Kristiansund fra 2347 til 4290, i Molde fra 773 til 1454, eller ikke til den dobbelte. Stiger Folkemængden i disse Byer i samme Forhold, vil den 1875 være i Kristiansund og Alesund mellem 7 a 8000, eller omtrent lige, i Molde omkring 2800 Mennesker. Alesunds Befolkning er nu antagelig 2800\*) og er saaledes siden 1855 stegen med 944, medens Tilvæksten i hele Liaaret fra 1835—1845 var 675, fra 1845 til 1855 699.

Kristiansund og Molde ere over et Aarhundrede gamle Byer, Alesund har været 14 Aar Kjøbstad efter forhen i 24 Aar at have været Ladested.

For vel 40 Aar siden var Alesund befolket med 200 Mennesker, boende adspredte paa Der. Baaden førte Indvaanerne til hverandre. I 1825 havde Ladestedet 289, i 1835 482 Mennesker. I 1840 udgjorde Nærings- og Fattiggfatten 400 Spd., Skatteydernes Antal 157 med Formue 105,650 Spd., de Handlende 14 med 13 Betjente

\*) Ved Udgangen af 1864 udgjorde den 3270.

foruden 3 Høfere og 1 Værtshuusholder, Haandværkernes 41 med 7 Svende og 11 Dreng.

I 1841 begyndte Malesunds Sparebank sin Virksomhed.

I 1845 var Folkemængden 1157, Skatteydernes Antal 278, Bynæringsſkat 951 Spd., Formueſkat 46 Spd., Feiersſkat 108 Spd., Bygningernes Antal 153.

I 1848 blev Stedet Kjøbstad.

I 1855 var Folkemængden 1856, Skatteydernes Antal 408 med Formue 376,000 Spd., Byſkatten 1710, Fattigſkatten 510 Spd., Byen havde 64 Detailhandlere med 55 Betjente, 83 Haandværksborgere og 11 Haandværkere uden Borgerſkab, 113 Svende og Dreng. Byens Sparebank virkede med en Kapital af 169,997 Spd., deraf 10,007 Spd. egen Eiendom.

I 1860 var Skatteydernes Antal 630 med Formue 503,000 Spd. I Femaaret 1855—1860 er opført 44 nye Bygninger med Afſuranceſum 70,000 Spd. Samtlige Bygningers Afſuranceſum udgjorde 458,550 Spd., Sparebankens Formue 22,900 Spd., dens Laanecapital 292,000 Spd., Byſkatten 3980 Spd., Fattigſkatten 900 Spd., Feiersſkatten 232 Spd., Budgetbeløbet for Bykaſſen 7321 Spd., for Fattigkaſſen 1572 Spd.

I 1861 var Folkemængden 2644, Skatteydernes Antal 708 med Formue 525,800 Spd., Byſkatten 5236 Spd., Fattigſkatten 1435 Spd., Feiersſkatten 300 Spd. Det ſamlige Budgetbeløb for Bykaſſen 8860 Spd., for Fattigkaſſen 2416 Spd. udenfor hvad der var henlagt til Opførelſe af Fattighuus for Byen, hvortil er medgaaet omtrent 4700 Spd.

I 1862 antages Folkemængden, ſom anført, at være 2800 Menneſker, er Skatteydernes Antal 718 med Formue 579,900 Spd., Byſkatten 5403 Spd., Fattigſkatten 1412

Spd., Budgetbeløbet for Bykassen 8670 Spd. foruden Bevilgning af 9000 Spd. til Borgerfkoiebygninger, for Fattigkassen 2370 Spd.

For 40 Aar siden var kun ubanede Stier paa Stedet, nu har det Gader af Længde 6825 Alen og flere Broer. Bebyggelsen af Malesund og dens Gader har kostet store Summer. Alene til Minering og Planering af Byggetomter, Sænkning af Bakker er medgaaet betydelige Beløb.

Nogle faa Aar kunne opvise hele Kvartaler og Gadestrækninger, der ere blevne bebyggede. Overalt i Byen mineres og bygges fremdeles. Indflytning sker fremdeles jævnlig. Handels- og Haandværks-Borgernes Antal stiger.

Alt viser Progres forholdsvis i stor Maalestof.

Amtsdistriktets betydeligste Torstefiske og eneste Vaarsildfiske foregaar nær Byen. Om Sommeren har Søndmøre Silbefiske og Fiskeri paa Havbankerne. Erfarne Mænd mene, at det aarvise Torstefiske kan ventes at vinde frem i end større Udstrækning end hidtil, og at Bankfisket, hvori svenske Fartøier et Par Aar have deltaget, vil kunne blive af stor Betydning for Distriktet, og da Malesund ligger bekvemt for Dektageelse deri og for Produkternes Afsetning, da fornemmelig for denne By.

Den større Del af Landbefolkningen i Søndmøre har naturligvis Landbonæringen til Næringsvei. Betydelige Partier Landprodukter afsættes til Malesund, og gaar igjen en Mængde Kjøbmandsvarer til Landdistriktet.

Til Udvidelse af Malesunds Forbindelse med Oplandet vil den forbedrede Nomsdalsvei og Dparbeidelse af Lomsveien vistnok tjene.

Paa Grund af sin fortrinlige Havn og heldige Beliggenhed vil Malesund stedse kunne paaregne Besøg af en

Mængde Fartøier, foruden dem, som ere bestemte for Stedet. I de sidste Aar have over 1200 Fartøier aarligen nyttet Havnen. Dette Antal er allerede nu for dette Aar naaet.

Saa heldige Vilkaar, hvorunder Alesund er stillet, kunne de andre romsdalske Byer ikke opvise. Gaar Næringsveien fremad, vil Alesund i stadig og raske Progress kunne ventes at gaa foran de tvende andre Byer i Amtet, og vil velvære blandt Alesunds og Søndmøres Befolkning befestes og forøges. Man sætter ikke for høit Summen af hvad der aarligt indkommer for Landdistriktet alene ved Fiskerierne, naar man anslaaer den til over  $\frac{1}{2}$  Million Spd. Formuen maa jo paa denne Maade øges betydeligen. Derfor virker ogsaa 5 Sparebanker i Søndmøre ved Siden af Alesunds Sparebanks udstrakte Virksomhed.

Alesund og Søndmøre har 47 af Amtsdistriktets 112 Embedsmænd og hvad dermed staar i Klasse (Sagførere, Toldbetjente, Lærere ved Borger-skolen, private Læger) eller kun 9 mindre end Halvdelen, fremdeles 33 Kirkefangere og Lensmænd eller vel  $\frac{1}{3}$  Del af Amtsdistriktets. Søndmøre har 20 Landhandlere eller ligeaa mange som Romsdals og Søndmøres Fogderier tilhammen. Søndmøres Matrikulsfyld er 6852 Daler 77  $\frac{1}{2}$  eller ikke langt fra Halvdelen af hele Amtets.

Alesund ligger omtrent midt mellem Bergen og Trondhjem.

Søndmøre staar i Landkommunikation med Nordfjord og Romsdals Fogderi, har Dampskibsfart paa sine Fjorde.

Romsdals Fogderi og Molde Byes Elever kunne ligesaalet søge Skolen i Alesund som denne Byes og Søndmøres Skole i Molde. Man kan ialfald for en Skole i Alesund gjøre Regning paa nogle Elever fra Molde og

Romsdals Fogderi og vel ogsaa fra det nærliggende Nordfjord.

Kristiansfund ligger i en Udkaant af Amtet paa flere af brede Sunde, til sine Tider for Baade utilgjængelige Farvande, adskilte Der, omgives af Havet og haardbare Fjorde med et haardt Klima. Det vil derfor vist ikke falde Noget ind, ialfald fra Alesund med Nabostrikt, at jende sine Børn til Kristiansfund, der ikke engang fra hele Nordmøre kunde vente Søgning for sin Skole. Rindal og endel af Surendalen vil have næsten lettere eller omtrent ligesaa let for at jende sine Børn til Trondhjem, hvortil nogle Miles Landvei fører hen og med hvilken By disse Distrikter staa i Forbindelse. En Skole i Kristiansfund vilde efter vor Mening kun være til Gode for Byen selv og en Del af Nordmør, altsaa for mindre Delen af Amtet, medens Kristiansfund i Tilfælde af, at Skolen var i Molde eller Alesund, havde Balget mellem vedkommende af disse Byer og Trondhjem, hvormed Kristiansfund staa i stadig Berørelse. Frastanden er en kort Togsreise med Dampskib.

En Skole i Molde vilde kunne vente nogle Elever fra Nordmøre og Søndmøre og fra de tvende andre romsdalske Byer, men forøvrigt være til væsentligt Gavn for den mindste By og det mindste og tillige mindst bemidlede Fogderi i Amtet, for en By og et Fogderi, som aldrig kan naa til Alesunds og Søndmøres Betydning.

Hvad enten man saaledes henseer til de forhaandenværende Forholde

til Alesunds Beliggenhed midt mellem Bergen og Trondhjem,

Byens centrale Beliggenhed mellem Romsdals og Nordfjords Fogderi,

Byens store Vigtighed for Landet allerede for Tiden, Byens talrige Handels- og Haandværksklasse, Byens og Søndmøres mange Embedsmænd og Bestillingsmænd, Søndmøres mange Handelsmænd, Byens og Landdistriktets Velstand, Folkemængde, eller til de fremtidige, hvor utvivlsomt Nalesund og Søndmøre i en høiere Grad end hidtil vil indtage en fremragende Stilling i Amtsdistriktet saavel med Hensyn til Virksomhed og Velvære som til Folkemængde,

frembyder Nalesund sig ikke alene som et særdeles beleiligt Sted for en fuldstændig Skole, men som det i Amtet, hvor saadan, saavidt vi skjønne, vilde gavne den største Flerhed i Amtsdistriktet, og saaledes gjøre mest Nytte til Udbredelse af Dplysning og Kultur og ved Siden deraf være til Gode for Enkelte udenfor Amtet, i det Hele trives bedst. —

— Med Hensyn til Nalesunds Udgifter til sit Skolevæsen, til den Søgning en Lærd- og Realskole sammesteds kan paaregne og Budgettet for saadan, have vi at bemærke Følgende:

- a. Byen har for Tiden 4 Skoler:
- en Borgerfskole for Dreng,
  - en do. = Piger,
  - en høiere Almuefskole,
  - en lavere do.

Budgettet viser stadig Tilvæxt til Skolevæsenet, et Bevis paa Stigning i Børneantallet og Kommunnens Beredvillighed til at yde Offer for at afhjælpe Skoletrangen.

§ 1858 udgjorde saaledes Kommunens Bidrag	955 Spd.
i 1862 beløber det sig til . . . . .	1472 —
Det samlede Udgiftsbeløb til Skolevæsenet	
udgjorde i 1858 . . . . .	1655 —
er i 1862 . . . . .	2622 —
Lærernes Antal var i 1858 6 med aarlig	
Løn . . . . .	1335 —
er i 1862 12 med aarlig Løn . . . . .	2124 —
De skolepligtige Børns Antal udgjorde i 1858	256,
	i 1861 346,
er i 1862 antagelig	379 a 380.

Af Kommunens Bidrag i 1862 — 1472 Spd. gaar til Dreng- og Pige-skolerne 882 Spd., til Almueskolevæsenet 590 Spd. Bidraget til Drengborger-skolen antages at udgjøre henimod 700 Spd., foruden at Kommunen tilveiebringer Lokale til Skolen og dens Bestyrer.

Til nye Skolebygninger efter Tidens Fordringer er af Kommunen bevilget 9000 Spd. Bygningerne ville kunne afgive fuldstændige Lokaler til en Lærd- og Realskole med dens Rektor og Pedel samt desuden til Pige-skolen med dens første Lærerinde. Gymnastik-lokale bliver særskilt opført.

- b. Vi antage, forudsat at Byen og Landdistrikt (Søndmøre) fremdeles gaar fremad i Udvikling, og Sandsen hos Forældrene for at give sine Børn en tidsmæssig Dannelse følger Tidens Krav, at en Lærd- og Realskole paa Stedet i den nærmeste Fremtid efter Skolens Etableren vil kunne gjøre Regning paa et Elevantal af 70, og at dette i Aarenes Række og under

fortsat Progres for By og Land i økonomisk Belvære vil kunne ventes at stige.

Af Elevantallet have vi for den første Tid kun regnet paa 10 Elever fra Landdistriktet, Næsten 60 tro vi Aalesunds By selv leverer, naar vi henseer til det Antal Børn, som nu søger og fremtidig i Tilfælde kunne paaregnes for Borger-skolen og til dem, som udenfor denne nyder Undervisning, ved Siden af at vi haabe, at nogle af de mange Børn, hvis Forældre for Tiden lade sig nøie med en mindre fuldstændig Dannelse for sine Børn, vil komme til at nytte Lærd- og Realskolen. Antallet i det Hele vil naturligvis forøges, saafremt der fra andre Distrikter, navnlig fra Molde og Romsdals Fogderi, kan paaregnes Elever for Skolen. Vi gaa ud fra, at Molde beholder sin Middel- og Realskole, men tænke os, at dens Latinelever, forsaavidt de høre hjemme i det Søndmørste, strax overflyttes til Skolen i Aalesund, og at de øvrige efter endt Skolegang i Molde, tilendebringe Skolekursen i Aalesunds Skole, for fra denne at dimitteres. Da vi imidlertid ikke kjende til, hvorlangt Latineleverne ved Molde Skole vedkommende Tid vil have naaet frem i Undervisningen, og om nogen af dem, hjemmehørende i Molde eller Romsdals Fogderi, strax kan paaregnes for Aalesunds Skole, have vi ikke villet medtage i Beregningen for den første Tid nogen Elev fra bemeldte By og Distrikt. Vi have dermed og i det Hele ved Beregningens Affattelse — vi have for det Første ikke beregnet at faa Elever for Skolen udenfor Aalesund og Søndmøre — havt det Formaal at undgaa ethvert Skin af at have været tilbøielige til at stille Forholdet med Hensyn til



det paaregnelige Elevantal for en Lærd- og Realskole i Malesund gunstigere end Virkeligheden vilde fremvise, naar Ideen om en saadan Skole gennemførtes.

For i den nærmere Fremtid med nogen Sikkerhed at kunne gjøre Regning paa et Elevantal af 60 fra Malesund have vi troet, at Skolepengene for Fælles- og Realklasserne i den nye Skole maa blive at regulere saavidt muligt overensstemmende med det Forhold, hvori de til Stedets Borger-skole for Tiden er sat, respektive 6—12—18 og 24 Spd.

Denne Kontingent er vistnok ikke høi og en saadan for vedkommende Klasser i den nye Skole vil vistnok forøge Tilskuddet til denne, men paa den anden Side kan det heller ikke lades ud af Betragtning, at Forholdene navnlig i Malesund for Tiden er af den Besskaffenhed, at det er nødvendigt i en Overgangstid ved lav Kontingent at opmuntre Forældre til at lade sine Børn faa den fuldstændigere Skoledaanelse, og at det er bedre, at Kommunen, hvem det forøgede Tilskud væsentligst kommer til at paahvile, gjør Opofrelser, end at man ved høiere Kontingent muligens skulde affrække Forældre fra at benytte Skolen for sine Børn gjennem hele Skolekurset. Af Hensyn til den lave Kontingent, vi agte at foreslaa, have vi troet at burde sætte Kommunens Bidrag til Skolen høiere end vi ellers vilde have sat den til, saaledes at Staten i Tilfælde ikke i al Fald i væsentligt Mon kommer til at berøres af Forholdet. — For Latinklasserne antage vi Skolepengene bør bestemmes til respektive 24, 32 og 36 Spd.

For ikke at beskyldes for at være sangviniske i vore Forventninger, tro vi ikke at burde ansætte de i den

nærmeste Fremtid paaregnelige Latinelevers Antal høiere end det der er opført for Molde Skoles Vedkommende, nemlig 18. Vi have allerede flere private Latinlæsere i Malefund. De øvrige 52 Elever have vi fordelt paa Fælles- og Realklasserne.

Lys- og Brændepengene have vi troet at burde beregne under Et med Skolepengene.

Indskrivnings- og Testimoni-Gebyr have vi ikke villet tage med, da vi heller ikke have taget i Betragtning Forringelsen i Skolepengene som Følge af sædvanlig Moderation i disse for Brødre.

- c. I Henshold til det Anførte og med Hensyn til Skolens Udgifter, læggende det af vedkommende Komite i Molde udarbejdede Budgetforslag til Grund for vor Beregning, tro vi at kunne opstille Skolens Budget saaledes:

U d g i f t:

1) Lærernes Lønninger:		
a. Rektor . . .	900	Spd.
b. Overlærer . . .	500	—
c. 3 Adjunkter . . .	900	—
d. 3 Timelærere	650	—
	<u>2950</u>	Spd.
2) Bedestens Løn . . . . .	60	—
3) Kassererens . . . . .	70	—
4) Sangundervisning . . . . .	40	—
5) Bibliothek . . . . .	30	—
6) Lys og Brænde . . . . .	70	—
	<u>3220</u>	Spd.

I n d t æ g t:

- 1) Skolepenge:  
 1ste Fællesklasse 15 Elever a 6 Spd.  
 90 Spd.

	Transp.	90 Spd.
2den Fællesklasse 15 Ele-		
ver a 12 Spd. . . . .	180	—
1ste Realklasse 11 Elever		
a 18 Spd. . . . .	198	—
2den Realklasse 11 Elever		
a 24 Spd. . . . .	264	—
1ste Latinklasse 6 Elever		
a 24 Spd. . . . .	144	—
2den Latinklasse 6 Elever		
a 32 Spd. . . . .	192	—
3die Latinklasse 6 Elever		
a 36 Spd. . . . .	216	—
	<u>1284</u>	Spd.

2) Bidrag af Aalesunds By . 900 —

3) — = Staten . . . 1036 — 3220 Spd.

Der fordres saaledes af Staten omtrent det samme Bidrag, som den yder Skolen i den nye og betydelige By, Drammen, eller det mindste, som den yder nogen af Lærd- og Realskolerne i Landet og fra 254 til 484 Spd. mindre end Staten tilskyder til nogen af de øvrige Lærd- og Realskoler, medens Kommunens Bidrag er sat til 80 Spd. større end det Høieste nogen Kommune udreder i Landet til sin Lærd- og Realskole, 750 Spd. større end Lillehammers, 400 Spd. end Stavangers, 250 end Tromsø, 200 Spd. end Skiens og Frederikshalds. Flere af disse Byer ere meget større og rigere end Aalesund.

Der fordres af Staten kun 136 Spd. mere end Kommunen selv bidrager, medens Staten yder over vedkommende Kommuners Bidrag resp. 193, 710, 790, 820, 830 og 1350 Spd. til Lærd- og Realskolerne i

Landet, resp. 380, 630, 750 og 770 Spd. til Middel- og Realskolerne.

Malesund opfører derhos nye tidsmæssige Skolebygninger med en Udgift, der er anslaaet til 9000 Spd., uden at forlange en Skilling dertil af Staten, skjønt denne har ydet ikke ubetydelige Bidrag til andre Byers Skolebygninger, saaledes til Frederikshalds og Stavangers.

Statens Tilskud til Molde Middel- og Realskole — vi forudsætte dette fremdeles ydes med 970 Spd. — og til Malesunds Lærd- og Realskole vilde tilfammen udgjøre 2006 Spd. eller kun 486 Spd. mere end Statens Tilskud til Skien, 506 Spd. mere end Sammes til Lillehammer, 207 Spd. mindre end Staten bidrager til Buskeruds Amt, nemlig til Drammens Lærd- og Realskole og til Kongsbergs Middel- og Realskole.

Vi tro, at Romsdals Amt for at have 2 Skoler har Krav paa et saa lidet Tilskud af Staten, og at de store Dposrelser, som Malesunds Kommune i Tilfælde af, at vort Forslag tages til Følge, paatager sig fremfor enhver anden af Landets større og mere bemidlede Byer, fortjener Anerkjendelse og Jmødekommene fra Statens Side ved Bevilgning af det mindre Tilskud, der fordres for en Lærd- og Realskole i Malesund, saameget mere, saafremt vort Forslag i dets Helhed gaar igjennem, idet det tillige gaar ud paa, at der dels beslutes, dels søges henlagt til Skolen Legater tilfammen til Beløb af 3200 Spd., og at der indsamles Bidrag for at udstyre den nye Skole paa en værdig Maade med Bibliothek m. m.

De nye Skolebygninger antages at blive færdige

i 1864 saa at den nye Skole i Tilfælde kan begynde sin Virksomhed ved Skoleaarets Begyndelse 18<sup>64</sup>/<sub>65</sub>.

- d. Kalesunds Udgifter til sit Skolevæsen vil i Tilfælde af Oprettelse paa Stedet af en Lærd- og Realskole blive:

Bidrag til saadan Skole . . . . .	900 Spd.
Renter af de nye Skolebygninger, hvis Kostende med Inventarium kan an- sættes til 10,000 Spd. *) . . . . .	500 —
Omkostninger ved Bygningernes Vedlige- holdelse, Brandfontingent . . . . .	200 —
Tilskud til Pigeskolen omtrent . . . . .	120 —
— til den høiere og lavere Mnuue- skole omtrent . . . . .	600 —
<u>Tilsammen 2320 Spd.</u>	

et betydeligt Beløb for Kommunen, som vi dog tro den beredvillig paatager sig at udrede, saafremt den opnaar det store Gode der vindes ved at have en Lærd- og Realskole paa Stedet.

Vor Indstilling bliver saaledes:

1. Kalesunds Kommune indgaar med underdanigst An-  
søgning om Oprettelse af en fuldstændig Lærd- og  
Realskole paa Stedet med 8 Lærere og bestaaende af  
7 toaarige Klasser:

1ste Fællesklasse med Skolepenge	6 Spd. aarlig
2den — " —	12 — "
1ste Realklasse " —	18 — "
2den — " —	24 — "
1ste Latinklasse " —	24 — "
2den — " —	32 — "
3die — " —	36 — "

\*) Hidindtil er udbetalt 17—18000 Spd.

for samtlige Klasser med sædvanlig Moderation for yngre Brødre, — mod at Kommunen bidrager 900 Spd. aarlig og anskaffer samt vedligeholder Lokale og Inventarium, og Staten tilskyder, hvad der maatte mangle i Indtægter. Skolen tænkes at begynde sin Virksomhed ved Begyndelsen af Skoleaaret 18<sup>64</sup>/<sub>65</sub>.

2. Kommunen veftager at bidrage 900 Spd. aarlig til Skolen og derhos at overtage de med Lokalets og Inventariets Anskaffelse og Vedligeholdelse forbundne Udgifter.
3. Kommunen henlægger til Skolen de af Hr. N. Rønneberg til Skolevæsenet i Nalesfund skjenkede 2000 Spd. som Legat, bærende Giverens Navn, med Statuter for dens Anvendelse, der nærmere efter Samraad med Giveren bliver at bestemme.
4. Det af afdøde Carl E. Rønneberg legerede Belsøb der med Renter antages nu at være 1200 Spd. søges bevirket henlagt til Skolen ligeledes som Legat, bærende den Afdødes Navn.
5. Kommunebestyrelsen sætter sig i Spidsen for Indsamling i Nalesfund og Søndermøre af frivillige Bidrag for at anvendes til Udstyr af Skolen med Bibliothek, Apparater m. m.“\*).

---

Sagens videre Stjebne og den Modstand, den fra flere Sider fandt, før den endelig gik igjennem, er Almenheden bekendt og vil desuden kunne erfares af dens Behandling i Storthinget, hvor den foretoges den 11te Mai

---

\*) Dette Sidste er ved Oprettelse af et Grundfond for Skolen senere bleven opgivet.

1863, og Skolens Drettelse besluttedes med 58 mod 47 Stemmer.

---

## Skolens Indvielse.

Skolens høitidelige Indvielse foregik ved Stiftets Biskop den 25de August 1864. Høitideligheden fandt Sted i Skolens Gymnastiklokale og overvares af en saa talrig indbudt Forsamling, som Rummet tillod. Skolens Rektor, enkelte af dens Lærere og dens samtlige Elever vare tilstede. Før Talen blev af Eleverne affungen følgende af nuværende pers. Kapell. J. E. Unger forfattede Sang:

Mal. Dellig er Jorden.

Herligt, naar Skolen  
skal af Herrens Tjener  
vies til Gjerning i Kirkens Ly.  
Da vil en lys Luft  
gaa gennem Hallen  
og hvile over Land og By.

Dagene vige,  
Slægterne smuldre,  
Tidens Skatte snart forgaar.  
Nanden med Møje  
vinder af Gruber  
det Guld, som øges Aar for Aar.

Mærket skal reises,  
Foden skal løstes.  
Frem! om tungt paa stenet Strand!  
Frem til at vinde  
Frihed for Nanden!  
Opad til Lysets Fædreland!

Herpaa holdt Biskoppen følgende Tale:

Kjære Venner!

Fred være med Eder alle i Kristo Jesu, vor Herre!

Oftere indtræffer der Begivenheder i det enkelte Menneskes Liv, der stærkt føre Erindringen tilbage til de første Ungdomsaaar, og den levende Sammenligning mellem begge vækker store Betragtninger over de indtraadte Forandringer og de opnaaede Fremmskridt. Saaledes er det og med Samfundet eller den enkelte Menighed under dens fælles fremadskridende Udvikling; naar en enkelt større Begivenhed indtræffer eller et betydningsfuldt Udviklingsstrim er naaet, vendes alles Tanker sammenlignende tilbage til den tidligere Tid, og, er det Indtrufne et større Samfundsgode, saa gribes Hjerterne stærkt deraf til Glæde og Tak i Forbindelse med store Fremtidsforhaabninger. Saaledes er det ogsaa her: Denne velsignede By, der idag indvier til Efterflægtens Gavn en fuldstændig Lærd- og Realskole, har i denne Begivenhed den stærkeste Opfordring til sammenlignende at vende Blikket til sin Fortid. Byens Grundlæggelse ligger jo kun 40 Aar tilbage, og her ere mange i denne Forsamling, som erindre de Dage, og som saa Stedet i Marene næstforud, da her var Intet. Det er forbausende, I Mænd og Brødre, naar vi med en saadan Fortid stærkt sammenholde alt hvad vi have oplevet af denne Stads hurtige Fremmskridt og Udvikling i de saa Aar. Naar vi se den store Folkemængde nu vandre og virke paa de før saa øde Steder, naar vi her se en talrig og virksom Handelsstand, se Haandværk og Skibsfaart at blomstre og dette Samfund udrustet med saa mange af Kulturens Hjælpeidler og Fremmskridt, saa kunne vi vel have Grund til at spørge: hvorledes alt dette i den korte Tid? Mange ville da svare os: Dette har driftige Med-



borgere udrettet! — Ja det er sandt i en vis Forstand; men en fuldstændigere Sandhed er det dog at sige: Dette har Herren gjort. Det er jo ham, som har opladt det ene Aar efter det andet Havets store Rigdom for Eder; han har beskjermet enhver nyttig Virksomhed paa Hav og paa Land, og han har udbredt sin rige Velsignelse derover. Med Blikket i Nutiden paa Fortiden maa vi derfor med Ydmyghed og Tak erkjende at Herren er den, der gjør langt overflødige end vi kunne bede om eller forstaa! — Ja vi maa villigen ydmyge os, villigen takke for saa store Velgjerninger, for saa varig en Velsjærmelse; og naar vi idag spørge, hvorledes skulle vi da takke, spørge om hvad Herren atter kræver af os, saa er det vort glade Haab, at den Skole, vi idag ville indvie, ogsaa skal lære al Efterlægten det, paa rette Maade i Ydmyghed at takke baade i Aand og al Gjærning, og saaledes være glade ved Herrens Velsignelse.

Den rette Tak ligger nu deri, som Moses siger til Folket; Du Israael, hvad kræver Herren din Gud af Dig? Jo, at Du skal frygte Herren din Gud, at vandre i alle hans Veie, og at elske ham af dit ganske Hjerte — for at det skal gaa Dig vel. Altsaa vil det ikke gaa nogen vel, uden at han ved, hvad Herren kræver og at han da vandrer derefter. Vilde da vi, hvad Herren begjærer af os? O nei langt fra! ikke af os selv, thi Syndens mørke og urene Villie hersker jo fra Barndommen af over hvert Hjerte, men priset være den gode Skole, hvor Daabsaanden faar virke og raade; der lære vi tidlig, hvad Herren kræver.

Dette Første, at Du bør ære Gud, lærer Skolen Menneskenes Børn daglig. Der vil Undervisningen forklare for de unge Sjæle Skabningens Storhed med al dens vid-

underlige og forskjelligartede Herlighed, alt Guds Gjerning; der forklares dem de store og stærke Kræfter, han nedlagde i Naturen, og som han sætter til Menneskenes Tjeneste; der vil vises dem gennem Historiens Gang og Værdomme Menneskeslægten og de forskjellige Samfunds Udvikling og Skjæbner, alt under Guds vise Styrelse og Tilstiftelse; der ville de faa Forstand paa de store Gaver og de forskjellige Kræfter, Gud nedlagde i Menneskets, i deres egen Sjæl og vækkes baade til Beundring og Tak; og der ville de gennem al Undervisning forstaa og kjende Gud selv i hans Storhed, i al hans Herlighed, hvilket alt Religionen end tydeligere vil forklare dem, især Gaven af hans egen Kjærlighed i Kristus til Fred og evig Frelse for hvert Hjerter, der vil annamme ham. Men saaledes vil Skolens ophøiede og velsignelsekrige Virksomhed føre de unge Hjerter til at forstaa Gud og ære Gud ja med Tak og Tillid som den, der er alt i alle, os til Lyksalighed. Derfor maa intet Lærefag i Skolen agtes ringe, skjønt de indbyrdes ere mer eller mindre vigtige, men alle tjene de til at udvikle og berige Menneskets Sjæl og til at forklare Gud og Menneskelivet, medens det dog er saa, at Religionen, dette ene Lærefag, gjerne vil og skal gennemstrømme alle de andre, for at forsøge og forædle deres Indvirkning paa Sjælene og føre Hjerterne til at ære Gud i alle Ting, thi uden dette er vort Arbejde forfængeligt.

Men fastholde vi alt dette, saa ligger det os nær, ogsaa her at kunne forstaa, at det store Andet, Herren kræver af Mennesket, at du skal vandre paa alle hans Veie, ogsaa dertil forhjælper den gode Skole de unge Hjerter. Skolen fører jo stedse fremad til større Kundskab baade udad om Verden og indad om vort eget Hjerter, og derved

tillige, saafandt de unge Sjele ogsaa stige i Troen paa Gud, til større Magt dels over sit eget ustadige Hjerter, dels over alle Gaver i den ydre Skabning. Men saaledes oplyste og styrkede vil Skolen danne og ruste de unge Hjerter for Livet, det høiere og lykkelige Liv, hvori de ikke ville misbruge Kundskaben og Gaverne i Verden gennem syndig Egenraadighed til Fordærvelse og Banære, men bruge Kundskaben, som Herren har sagt, til at gjøre sig Jorden underdanig og regjere over alle Ting i Mefskabningen, med Tak og Lydighed mod ham, som dannede alt til Velsignelse og Glæde for taknemmelige og virksomme Mennekehørn. Og naar Skolen udretter alt dette, saa har den dannet og udrustet den unge Sjel til at begynde en nyttig Livsvirksomhed i den vide Verden, begynde den ikke ukyndig men kyndig, ikke svag men stærk, ikke mod Gud men med Gud i en ny Lydighed, og til en Ende ikke med Syndens Forstrækkelse, men til Glæde i Gudsfrugt, fordi Gud da giver Velsignelsen. Og en Livsvirksomhed saaledes begyndt og fortsat vil være til Nytte og Hæder for den Unge selv gennem hans Dage indtil han ældes; den vil være til Glæde og Gavn for Forældre, der saa opofrende arbeidede for hans Lykke; den vil stifte Nytte for det Samfund, han tilhører, og give det gode opmuntrende Exempel for alle Mennekers Afsyn, Gud til Lov. Men da har Skolen og fremhjulpent det unge Hjerter til at vandre paa Herrens alle Veie, og Kirken skal derefter modtage ham og altid forklarende styrke Hjertet til at holde fast derved. Og dette, at tænke kyndigt og rent i alle Ting, at høie Hjertet lydigt ind til Naadens Gud for alle hans Velgjerninger, at virke rebeligt og nyttigt i en hæderlig Livsgjærning, det kalde vi at vandre paa Guds Veie.

Men da, naar Skolen lærer de Unge at kjende Gud i Skabningen og alle de Gaver, han der skænker, og at se hans Visdom og Magt i Historien og Menneffeslægten's Udvikling, naar Skolen fører dem til større Modenhed i Aand og Færdighed for en gavnrig Livsgjerning — saa vil Tanken om Gud og Forholdet til ham stedse blive mere levende, og da vaagner ogsaa Bevidstheden om Afvigelser fra Gud, ja om Synd tillige stærkt i de unge Hjerter og der kommer Uro over Sjelen. Men da kommer Skolen dem ogsaa til Hjælp, og Undervisningen i det hellige Ord om Guds Kjærlighed vil forklare allerede fra Barndommen af de unge Hjerter om Guds besynderlige Naade i Kristus til Fred og Frelse for de oprigtige Sjele; Aanden vil forøge Troen herpaa og Daabslivet vil tage en indre stille Bægt; hver nagende Uro vil forsvinde, og Skolens Religionsundervisning vil styrke Hjerterne med Tilfredshed i Tilliden til denne Guds store Barmhertighed, hvis Visdom og Magt de ved al Undervisning forørigt dagligen mere forstaa. Da ville de unge Sjele ogsaa fatte det Trede, Herren kræver, nemlig at elske ham, der saaledes elskte os alle først, og de ville tillige da fatte Hødepunktet, hvortil enhver kristelig Skole sigter, at nemlig al Undervisning ikke er for Verdens egen Skyld men for Tilfredsheden og for Livet, ja det Liv, som er og det, som kommer, for at blive lykkelig paa Jorden og salig i Himlene. De unge Sjele ville da med Tillid og Hengivenhed hvile sig i Gud, ikke i Verden; de ville bære Livets Møier og Tilfikkelser uden Knur og uden at forsjage, de ville elske de Ting, som er heroventil, og i Guds Kjærligheden overvinde Verden, ja i al dens syndige Lyst og Fordærvelse; — og Herren, ja Herren,

som altid er trofast, skal opfylde sin Forjættelse paa dem — det skal gaa dem vel!

Naar nu disse korte Betragtninger minde os om, hvorledes den fuldstændige Skole udretter den store Gjerning at udvikle det Mennefselige i den unge Sjel, at gjøre ham kyndig i Verden og til Herre over Verdens Gaver, ja at føre ham tilbage som den benaadede Skabning til et lykkeligt og seirende Samfund med sin hellige og kjærlige Skaber, saa ligger det os nær idag at erindre med Tak og Høiagtelse alle dem, der, som Guds Tjenere, have ydet store Gaver til denne Skoles Grundlæggelse, alle dem, som have anvendt deres Landskræfter, deres Tid og Omfjorg for at fuldbyrde Været, der idag staar saa fuldstændigt for vor Beskuelse og saa rigt lovende for denne Menigheds Fremtid; thi det er alt Gaver og Arbeide, der kan bringe gode Frugter for en Ewigheid. Maatte da Takken og Høiagtelsen fra skjønnsomme Medborgere altid ydes dem, der have virket for dette store Samfundsanliggende, og maatte Guds Velsignelse hvile over deres Hjæter, i den rige Bevidsthed at de i denne Sag have været Guds Medarbeidere i hans Sag, til hans Navns Forherligelse gjennem Tiderne hos den opvoxende Slægt.

Og nu, mine Venner, saasandt vore Forhaabninger for Skolen, retmæssige og glade som de idag ere, skulle naa al billig Dpfylbelse, maatte vi da altid fastholde den Sandhed, at under Guds Velsignelse beror alt paa Skolens Lærere, paa Disciplene selv og i saa mange Henseender paa Forældrene. Vi have den Glæde idag at se Skolens første Rektor midt iblandt os; hans Medlærere ere udnævnte; snart ville de alle være samlede og begynde Gjerningen; maatte den altid være dem kjær og af Herren velsignet. Kjære Rektor! Denne Dag er for Dem en stor

Dag, thi denne Høitid vil sætte et Indsegl paa Deres Gjerning her i Herrens Navn. De tiltræder en stor og ansvarssfuld Stilling i denne Stad, men i Tilliden til Herren kan De tiltræde den med freidigt Sind; dette Samfund modtager Dem med Glæde og med de bedste Forhaabninger; Herren har givet Dem mangen Aands gave og styrket Dem faderlig til at udvikle og berige dem; De befinder Dem i den lykkelige Alder, hvori Erfaringen og Mandskraften ere fuldelig forenede. Alt synes saaledes forenet, for at love Dem de glædeste Frugter af den betydningsfulde Virksomhed, De her begynder. Maatte da han, som har sagt: uden mig kunne I intet gjøre, altid være Dem nær i Deres Aand, at De maa faa Raade til at gjøre meget til hans Navns Pris i de unge Sjæle. Maatte han derfor altid velsigne Deres Hjerter med sin Visdom og Fred og Deres Hjem med sin Glæde, at De altid kan ofre denne store Sag Deres bedste Kræfter og Deres bedste Omfarg. Maatte Herren saaledes velsigne Dem Gjerningen, at De herefter kan se blandt Deres Disciple af denne Skole mange lykkelige og hæderlige Borgere og engang hos Herren mange frelste Sjæle. Jeg indfætter Dem da idag i dette Deres Embede i den treenige Guds Navn, Faderens og Sønnens og den Helligaands! Hans Velsignelse hvile herefter over Dem og al Deres Gjerning!

Naar jeg nu i denne Forsamling ser Ungdom tilstede, som jeg ved er denne Skoles første Disciple, hvor gjerne vilde jeg da ogsaa naa dem med en faderlig Formaning til Flid og Fremgang i alt, som godt er. Ja kjære Børn, værere flittige, thi Flittighed har en stor Belønning; den fører til Kundskab, og Kundskaben giver Glæde over de Sandheder og Tilstande, vi da begribe, den giver Magt

over de Forhold og de Hjælpemidler for Livet, som Gud skjænker os. Voxer da og i hellig Lydighed: mod Lærerne, thi de ere eders Sjelevenner og Veiledere, mod Forældre, thi de ere eders Belgjærere og Forbedere, og fremfor alt mod Gud, thi han gav eder Livet og alle Ting i Kristus; ham skulle I ære og følge og elske i de Dage I voxer, og naar I derefter i Verden skulle virke, og engang den Dag I ogsaa dø. Glemmer aldrig, at hvad I lære, det lære I ikke for Skolen men for Livet, det, som er og det, som kommer, at I kunne være duelige og lykkelige paa Jorden og blive salige i Himlen. Dertil vil Herren velsigne alle flittige og i Troen lydige Børn.

Maatte da og alle Forældre understøtte Skolens Gjerning til varigt Gøld for deres Børn! og det ville I vist, kjære Forældre, thi Skolen er jo eders Hjælperinde i den vanskelige og ansvarfulde Opdragelse. Disse Børn ere jo det kjæreste I have paa Jorden, for hvem I udholde Arbeide og Savn, og som I betragte med Haab som Alderdomsstøtter. Maatte I da aldrig arbeide imod men altid med Skolen, der oftest har den bedre Indsigt; indprent dem altid Urefrygt og Kjærlighed til Lærerne som faderlige Venner. Ja vandre med eders Børn i billigt Alvor mod de Gjenstridige, med vis Skaansomhed mod de Forsagte og et kristeligt Exempel for alle i al Dmgjængelse, saa ville I have Glæde af Barnet medens I leve, og Tak med Velsignelse af det naar I døe — og Regnskabet hos Gud skal da blive eder lettet formedelst Naaden.

Kjære Venner, saa maa hver Tanke idag om denne Skoles Tilbliven og dens Fremtid for den opvoksende Slægt fylde os alle med Glæde og Tilfredshed, og idet vi se til Fortiden med Tak og mod Fremtiden med Haab, indvier jeg nu det Hus, som I bygde i Kjærligheden,

til en Lærd- og Realskole; jeg helliger Huset til en Plante-  
skole for al nyttig Kundskab og for Gudsfrugt; jeg indvier  
og helliger det dertil i den treenige Guds Navn, Faderens  
og Sønnens og den Helligaands! — Hans Betsignelse hvile  
da varigen over Skolen og Skolens Gjerning — i Jesu  
Navn. Amen!

Fader vor, Du som er i Himlene!

Helliget worde Dit Navn;

Tilkomme Dit Rige;

Ske Din Villie som i Himmelen saa og paa Jorden;

Giv os idag vort daglige Brød;

Dg forlad os vor Skyld som vi forlade vore Skyldnere;

Dg led os ikke ud i Fristelse;

Men frels os fra det Døde;

Thi Riget er Dit, Magten og Eren i Evighed!

Amen!

Herren være med Eder!

Herren velsigne Eder og bevare Eder!

Herren lade lyse Sit Ansigt over Eder og være Eder naadig!

Herren løfte Sit Ansigt paa Eder og give Eder Fred!

Amen!

Handlingen sluttedes med Affyngelse af følgende Psalme:

Mel. Jeg slipper Jesum ei.

Nu takker alle Gud med Hjerte, Mund og Hænder,  
Som overflødig Godt os uforstyldt tilvender,  
Som os af Moders Liv og Barns Ben har nært,  
Dg al Nødtørstighed saa rigelig bestjert.

Den evig rige Gud fremdeles os forunde  
Fred og Fornøielse, han give, at vi kunde  
I Naade altid staa hos ham, og ved vor Bøn  
Saa Hjælp i Nød og Død, tilsidst en Naade-Løn.



Gud Fader og Guds Søn ſte evig Pris og Ære,  
Den værdig Hellig Mand derhos høilovet være!  
Befignet Guddom, ſom forbliver, var og er!  
Vi dig i Ydmyghed vor Andagts Offer bær.

---

Da der endnu manglede adſkilligt i Skolens Indredning og Inventarium, og de imidlertid udnævnte Lærere endnu ikke havde kunnet fremmøde, maatte Skolens Aabning udsættes i nogen Tid. Den foregik d. 19de September, ved hvilken Anledning Rektor holdt Tale. Elevernes Forældre vare indbudte og ſamtliche Lærere vare tilſtede.

## Skolens økonomiske Forsatning.

### a. Indtægter og Udgifter.

Med den ovennævnte Storthingsbeslutning blev det gjort til Betingelse, at Kommunen skulde gjøre et aarlig Tilskud af 900 Spd. og at Statens Bidrag først skulde ydes, naar Skolepengene vare stegne til et Beløb af 1284 Spd. Regnskabet for det forløbne Aar 1864, stiller sig faaledes:

#### Indtægter:

1. Kommunens Bidrag . . . . .	1400 Spd.	
2. Lønningstillæg . . . . .	60 —	
3. Skolepenge . . . . .	210 —	96*)

#### Udgifter:

1. Lønninger . . . . .	1065 Spd.	119½
2. Lys og Brænde . . . . .	61 —	109
3. Bibliotheket . . . . .	40 —	
4. Forskjellige Udgifter . . . . .	452 —	44½**)
5. Beholdning . . . . .	50 —	63

\*) Disse opkrævedes, efter Repræsentantbeslutning, først fra 19de September.

\*\*\*) Heraf udgjør 441 Spd. 53½ p Afdrag og Renter.

Regnskabet for det kommende Aar stiller sig betydeligt bedre; men der vil dog sandsynligvis kræves større Bidrag af Kommunen end efter Planen paatænkt, da Skolen endnu ikke, som det senere skal vises, har naaet sin fuldstændige Udvikling. Det bør desuden bemærkes, at Skolekassen ved adskillige for denne Skole eiendommelige Bestemmelser, har tabt ikke ubetydeligt i aarlige Indtægter. Efter Forslag af Forstanderskabet har nemlig Kommunebestyrelsen vedtaget, og Regjeringen approberet, at de sædvanlige Lys- og Brændepenge ikke skulle opkræves, og at der ikke skal betales Indskrivningspenge. Paa den anden Side er det ogsaa vedtaget, at der ikke skal være faste Gratistpladse, men disse erstattes ved Uddeling af de oprettede Legaters Rentebeløb. Et Forslag om, at der ikke skulde gives Brødre den almindelige Moderation fandt Regjeringen derimod væsentlige Betæneligheder ved at approbere.

## b. Skolens Grundfond.

Foruden de nævnte Bidrag af Kommunen og Statskassen, har Skolen desuden Renterne af et ved frivillige Bidrag samlet Grundfond, der er bestemt at udgjøre 13,000 Spd., hvilken Sum paa det Nærmeste er naaet. Nedenfor gives en Liste over Bidragsyderne:

N. Rønneberg . . . . .	5000 Spd.
Byfoged G. M. Strøm . . . . .	100 —
Procurator Sanne, Aktie i Norges Bank	
paa 100 Spd. . . . .	180 —
Joh. Bache . . . . .	100 —

Apotheker P. Leth. Dvire . . . . .	100	Spd.
J. Narflot . . . . .	20	—
Sagsfører J. Thuesen . . . . .	30	—
M. B. Rønneberg . . . . .	100	—
Konful Joak. Andersen . . . . .	100	—
L. Ibenfeldt . . . . .	100	—
Konful Fredr. Hansen . . . . .	100	—
Distriktslæge M. Randers . . . . .	200	—
Sognepræst N. Bud . . . . .	100	—
D. A. Devold . . . . .	150	—
W. Erichsen . . . . .	100	—
L. A. Bafte . . . . .	100	—
D. Edvard Devold . . . . .	50	—
H. W. Friis . . . . .	100	—
Toldkasserer J. Bull . . . . .	25	—
Andr. Hagen . . . . .	25	—
Jul. Sanne . . . . .	25	—
Anton C. Magnussen . . . . .	50	—
Jens W. Møller . . . . .	25	—
Johannes Duse . . . . .	10	—
N. Michelsen . . . . .	10	—
Stenersen . . . . .	10	—
R. Ekroll . . . . .	15	—
C. Frøland . . . . .	10	—
Olaf Olsen . . . . .	10	—
D. N. Stavem . . . . .	5	—
D. Chr. Berentz . . . . .	10	—
M. J. Bolstad, Aktie i det Bergenske Dampskibsselskab paa 100 Spd. . . . .	70	—
Jørgen Andersen . . . . .	150	—
Christiane Rønneberg . . . . .	100	—
Hanna Rønneberg . . . . .	80	—

J. M. Olsen . . . . .	25	Spd.
J. C. Olsen . . . . .	25	—
Lauritz Lange . . . . .	10	—
Johan H. Rønneberg . . . . .	10	—
St. Jbenfeldt . . . . .	25	—
J. A. Landmark . . . . .	25	—
Abraham Olsen . . . . .	10	—
J. H. Fjelde . . . . .	25	—
Joh. Rodtvitt . . . . .	20	—
Poul Fjelde . . . . .	10	—
Ananias Olsen . . . . .	15	—
Chr. With . . . . .	15	—
P. Orstenvig . . . . .	20	—
C. Nord . . . . .	25	—
D. Olsvig . . . . .	25	—
H. C. Rønneberg . . . . .	50	—
Elias Wolstad . . . . .	10	—
Lauritz Devold . . . . .	25	—
H. J. Mechlenburg . . . . .	20	—
J. L. Strøm . . . . .	15	—
J. A. Weibust . . . . .	10	—
J. Methlie . . . . .	5	—
H. A. Widerøe . . . . .	60	—
T. D. B. Knudsen . . . . .	25	—
B. Fauske . . . . .	50	—
J. C. Berntsen . . . . .	5	—
Jens Sahl . . . . .	50	—
Peder Bøe . . . . .	50	—
Knud Sjachsen . . . . .	10	—
M. Knudsen . . . . .	10	—
M. Brudevold . . . . .	25	—
H. J. Gjærø . . . . .	20	—

Bager L. Olsen . . . . .	5 Spd.
H. Fugleberg . . . . .	10 —
B. R. Gjetle . . . . .	5 —
P. J. Næss . . . . .	10 —
S. M. Salvesen . . . . .	5 —
P. Nilfen . . . . .	10 —
N. A. Bjelland . . . . .	10 —
A. P. Rogne . . . . .	5 —
B. Weddahl . . . . .	5 —
E. Caspersen . . . . .	5 —
P. Schjeldrup . . . . .	5 —
J. C. Berntsen . . . . .	5 —
K. Hansen . . . . .	5 —
H. A. Helgesen . . . . .	5 —
J. Grung . . . . .	5 —
L. M. Bolstad . . . . .	10 —
A. Nilfen . . . . .	5 —
H. R. Rogne . . . . .	10 —
Carl Peterfen . . . . .	5 —
P. Walbøe . . . . .	5 —
Dvire . . . . .	5 —
David Schults . . . . .	30 —
August Wenaas . . . . .	10 —
Elias Muldsfredal . . . . .	5 —
Lars Frøland . . . . .	5 —
Jørgen Sanne . . . . .	5 —
H. Dørge . . . . .	5 —
Joh. Fr. Schjeldrop . . . . .	10 —
Mad. U. A. Strøm . . . . .	10 —
C. Fredr. Wasmuth . . . . .	50 —
N. Sødving . . . . .	30 —
H. C. Sødving . . . . .	5 —

Peter Chr. Hoel . . . . .	5	Spd.	
Gotfred Hoel . . . . .	5	—	
Frithjof Hoel . . . . .	5	—	
K. Georg August Hoel . . . . .	5	—	
Amalie Johanne Hoel . . . . .	5	—	
Andr. Hoffgaard . . . . .	5	—	
A. D. Olsen . . . . .	5	—	
N. P. Tellesbøe . . . . .	8	—	
M. K. Moe . . . . .	10	—	
L. Barstad . . . . .	25	—	
D. Røssenvold . . . . .	10	—	
Peter Lund . . . . .	25	—	
S. M. Løvseth . . . . .	5	—	
L. Amundsen . . . . .	5	—	
P. Knudsen, Organist . . . . .	10	—	
Knud Olsen . . . . .	25	—	
Malesunds Sparebank . . . . .	3000	—	
Carl Rønneberg, Hamburg, 1000 Bcom. . . . .	333	—	40
Borgund:			
Sorenfriver Holmboe . . . . .	100	—	
Provst Knudsen . . . . .	30	—	
Fuldmægtig Waagaard . . . . .	25	—	
Kirkesanger Havnjund . . . . .	5	—	
Lensmand Lund . . . . .	2	—	
Petter Pettersen Gidsfæsbegaard . . . . .	1	—	
Carl Pettersen Gidsfæsbegaard . . . . .	1	—	
Nicolai Nicolaisen Hessen . . . . .	1	—	
Fyrvogter D. Mørk . . . . .	2	—	
Borgunds Kommune . . . . .	50	—	

Paa Grund af Dødsfald maa fradrages som uerholdeligt 15 Spd., det samlede Beløb er da 12078 Spd. 40  $\frac{1}{2}$ , hvoraf hidindtil 9859 Spd. 57  $\frac{1}{2}$  ere indbetalte.

## Legaterne.

### 1. - Carl Esaias Rønneberg og Hustrues Legat.

(Konfirmeret 16de November 1864.)

Undertegnede Børn og Svigerbørn af Carl Esaias Rønneberg og Hustru erklære herved og vitterliggjøre, at vi af de Midler, som ere tilfaldne os efter vore foran nævnte kjære Forældre og Svigerforældre stiftede som et stedsevarende Stipendiefond for Alesunds lærde og Realskole en Sum af 1000 — eet Tusinde — Speciedaler med  $4\frac{1}{2}$  — fire og en halv — pCt. Renter heraf fra 1ste Januar 1859, hvilken Rente selvfølgelig bliver at tillægge Kapitalen.

For dette Stipendiefond fastsætte vi herved, under forventendes naad. Approbation, følgende nærmere Bestemmelser.

#### § 1.

Kapitalen bliver at forsitte og i det Hele at behandle paa den for offentlige Stiftelsers Midler foreskrevne Maade.

#### § 2.

Som Laantagere foretrækkes Eiendomsbefiddere i Alesund, og deraf igjen de, som nedstamme fra vore ovenangivne Arveladere.

#### § 3.

Renterne af Kapitalen blive inden hvert Skoleaars Begyndelse at anvende til Betaling af Skolepenge for trængende og værdige Disciple af enhver af Skolens Afdelinger. Vi forudsætte dog, at det i Regelen vil findes mindre fornødent eller hensigtsmæssigt, at Elever af Fællesafdelingen saaledes understøttes. Forøvrigt ville vi ikke begrænse Afdelingen for Fondets Bestyrelse (§ 4) til at fordele Stipendierne saaledes, som det til enhver Tid maatte findes hensigtsmæssigt.



§ 4.

Skolens Forstanderskab har at bestemme Stipendier-  
nes Størrelse og fordele dem saaledes, som Samme finder  
passende efter at have indhentet Rectors og Medlærerens  
Betænkning.

§ 5.

Stipendierne blive fortrinnsvis at tilstaa saadanne  
Elever, som ikke ellers vilde kunne frekventere Skolen, dog  
selvfølgelig kun forsaavidt som deres Evner og Dpførsel  
maatte findes at fortjene en saadan Understøttelse.

§ 6.

Under ellers lige Omstændigheder skulle Elever, der  
maatte nedstamme fra vore forannævnte Arveladere, komme  
i fortrinlig Betragtning ved Stipendiernes Uddelelse.

§ 7.

Skulde der for et kortere eller længere Tidstrum ikke ha-  
ves Anvendelse for det hele Stipendiefond paa den angivne  
Maade, bliver den ikke anvendte Del at tillægge Kapitalen.

§ 8.

Forsaavidt nogen Elevs Evner og Flid maatte være  
af en saa fremragende Beskaffenhed, at han maatte egne  
sig til en særlig Understøttelse, skal der Intet være til  
Hinder for, at der, forsaavidt som dertil høves Midler i  
Stipendiefondets aarlige Udbytte, tilstaaes ham ikke alene  
Skolepenge, men ogsaa under tilbørligt Hensyn til de be-  
rettigede Krav, som andre Elever maatte have til at hjæl-  
pes, den yderligere Understøttelse til Bøger m. m. som  
han ikke paa anden Maade maatte kunne forskaffe sig.

§ 9.

Kapitalen — saavel den oprindelige Del som den i  
Tidens Løb muligens tilkomne — maa i intet Tilfælde  
angribes.

§ 10.

Skulde Kapitalen ved stedsfundet Tab komme til at lide nogen Formindskelse, bør der saavidt muligt ved Indstrækning af Stipendierne virkes hen til, at det lidte Tab kan blive erstattet.

§ 11.

Fondet bærer Navn af Carl Esaias Rønneberg og Hustrues Legat.

Dette vort Gavebrev, hvis Bestemmelser forventes samvittighedsfuldt overholdte, bekræfte vi herved med vore Hænders Underffrifter.

Malesund den 15de April 1864.

H. M. Strøm.      H. Døfcher.      N. Rønneberg.

Carl Rønneberg.      Hanna Rønneberg.

Christiane Rønneberg.

2. Rasmus Rønnebergs Legat.

(2000 Spd.)

---

## Skolebygningen,

hvorom man faar tilstrækkelig Oplysning hvad Udseende og Indretning angaar af vedføjede Tegninger, bestaar af en treetaget Bygning, hvis underste Etage er af Mur; den er 42 Alen l. og 20 Alen br. Gymnastiklokalet, der er adskilt fra Hovedbygningen ved Disciplenes Legeplads, er 30 Alen lang, 10 Alen br. og 11 Alen 10 Tommer høi; i dens Underetage findes Brændebod, Fibhus m. m.

Ved Brandtagation af 22de Juli 1864 værdsattes den i dens daværende endnu ufærdige Stand til 12,240 Spd.

Bygningerne ere opførte efter Tegning af Arkitekt v. d. Lippe.

---

## Bibliotheket

har til Indkjøb af Bøger kun 40 Spd. aarlig at disponere over, en Sum, der ikke paa nogen Maade kan strække til, saameget mindre som her ikke fandtes det ringeste Grundlag for en Bogsamling. Der er derfor efter Forslag fra Rektor gennem Skolens Overordnede indgivet Andragende om en Sum engang for Alle til Anskaffelse af de nødvendige Bøger og Korter.\*) — Noget Discipelbibliothek er endnu ikke oprettet, omendstjunt man ingenlunde er blind for de Fordele, det kan medføre; men Omstændighederne her ved Skolen har gjort det tilraadeligt for det Første at udsætte Sagen. Det bør forøvrigt bemærkes, at den samme Mand, der har skjænket Skolen Tusinder, ogsaa har tilbudt sin Hjælp til Dannelsen af et Discipelbibliothek: et Bidrag som naturligvis med Taknemmelighed vil blive modtaget.

---

\*) Noget Stridt i saa Henseende vil imidlertid ikke kunne ventes foretaget af Regjeringen i indværende Budgettermin. Skolen vil saaledes i lang Tid komme til at savne flere væsentlige Hjælpemidler.

## Indre Organisation.

---

### a. Embedsmænd og Betjente.

Efter Planen skal Skolens fuldstændige Lærerpersonale bestaa, naar den er i fuldstændig Gang, af Rektor, Overlærer, 3 Adjunker og 3 Timelærere, foruden Gymnastik-, Sang-, Tegne- og Skrivelærer. Af disse er hidtil ansat:

1. Rektor Christian Henriksen, født i Bergen 2den September 1825 af Forældrene, dengang Fuldmægtig senere Overtoldbetjent, Nils Henriksen († 1855) og Hustru Sofie H., født Hoff; dimitteret fra Bergens Skole 1843; (Ex. Art. Laud; filosof. Laud p. c.) studerede Filologi i Kjøbenhavn og tog filologisk Embedsexamen med Laud Sommeren 1847; vikarierede fra denne Tid — for Rektor og som Adjunkt — ved Bergens Skole og udnævntes 1850 til Adjunkt, 1863 til Overlærer og 8de Juni 1864 til Rektor.
2. Adjunkt Hans Henrik Thaulow, født 20de December 1832 af Forældrene Sognepræst til Hjelme-

land J. G. Thaulow og Hustru M. M., født Greve; dimitteret fra Stavanger lærde Skole 1851; (Ex. Art. Laud; filosof. Haud.) tog theol. Embedsexamen i December 1856 med Laud og ansattes 1857 som Hjælpe lærer ved Stavanger Skole; undertastede sig i 1861 praktisk theol. Examen med Laud; udnævntes Juli s. A. til Timelærer ved Stavanger Skole og 6te August 1864 til Adjunkt.

3. Adjunkt Niels Thomas Bredal Wallem, født i Bergen 15de Juni 1836 af Forældrene Kjøbmand D. Wallem og Sophie Hedevig, født Bredal; dimitteret fra Bergens Skole 1854; (Ex. Art. og filosof. Laud.) tog filologisk Embedsexamen i December 1861 med Haud; privatiserede nogle Aar og udnævntes 6te August 1864 til Adjunkt.
4. Adjunkt Johan David Schulz, født i Bergen 7de Juli 1823 af Forældrene Overtoldbetjent Joach. Friedr. Schulz og Hustru Cristence Sophie, f. Conradi; (Ex. Art. 1842, Haud; filosof. Laud.) tog 1847 juridisk Embedsexamen med Haud, og 1860 Reallærerexamen med Haud; var fra August 1860 til Juli 1864 Førstelærer og Inspektør ved Nalesunds Borger skole og udnævntes 6te August 1864 til Adjunkt.\*)
5. Løitn. Anton Theodor Blehr, Timelærer, født i Soon den 29de Juni 1840 af Forældrene daværende Undertoldbetjent Jacob Nicolai Blehr og Hustru Sophie Marie Karoline, f. Kaminsky. Ra-

---

\*) Adj. Schulz er tillige Skolens Kasserer.

det fra 1ste Januar 1858, Sekondløitn. i Bergenske Brigade fra 11te August 1862 og Premierløitn. i samme Brigade fra 14de Januar 1865. Timelærer her ved Skolen fra dens Begyndelse.

6. Seminarist Olaf Olsen, Timelærer, født i Haugs Præstegjeld den 25de August 1835, kom i August 1857 ind paa Stordøens Seminarium; dimitteredes derfra i Juli 1860 med Hovedkarakter: Meget duelig; konstitueredes samme Aar som Førstelærer ved Korskirke's Almueskole i Bergen; ansattes Marts 1862 som fast Lærer ved Aalesunds offentlige Skoler og i September 1864 til Timelærer her ved Skolen.
7. Organist Johann Georg Christian Spieß, født den 24de Juli 1820 i Allmenhaus, Schwarzburg-Sonderhausen, af Forældre Georg Christoph Spieß og Margrethe, født Ammer; var i 5 Aar paa et musikalsk Institut og derpaa Elev ved det hert. Theater i Braunschweig; modtog 1843 Engagement ved Theatret i Kristiania; gjorde i 1848 en Kunstreise i Norge og tildels i Udlandet; siden 1850 Musiklærer paa forskjellige Steder her i Landet; 1856 Orkesteransfører, Sanginstruktør og Organist i Drammen; 1864 Organist i Aalesund.

---

Fra næste Skoleaars Begyndelse vil Skolens Udvidelse kræve Ansættelse af flere Lærere.

## b. Klasseinddeling og Disciplenes Antal.

Ved Skolens Begyndelse var i det Hele indmeldt 61 Elever, der efter de Kundskaber, de ved en foretagen Prøve lagde for Dagen, fordeltes saaledes:

1. Forberedelsesklassen . . . 28
2. Fællesklassen . . . . 17
3. 1ste Latinklasse . . . . 15

alle toaarige. I Marts Løb ere paa Grund af Forældrenes Bortflyttelse 3 Elever udmeldte og indtil nu indmeldt 17 Elever, saa at Skolen fra næste Skoleaars Begyndelse vil komme til at tælle 70—80 Elever; af disse er heller ikke nogen bestemt for Realskolen.

## c. fagfordeling.

Mellem de enkelte Lærere have Fagene været saaledes fordelte:

### 1. Rektor:

Latin i Latinklassen a. . . .	8	
Fransø i . Do. b. . . .	4	
Historie i . Do. . . .	3	
Geografi i . Do. . . .	<u>2</u>	17 Timer

### 2. Adjunkt Thaulow:

Norsk i Latinklassen . . . .	4	
Religion i Do. . . .	2	
Do. i Fællesklassen . . .	3	
Norsk i Do. b. . . .	5	
Lydsk i Do. b. . . .	5	
Geografi i Forberedelsesklassen	<u>3</u>	22 Timer

3. Adjunkt Wallem:

Latin i Latinklassen b. . . .	8	
Korst i Fællestklassen a. . . .	5	
Tydst i Do. a. . . .	5	
Do. i Latinklassen . . . .	<u>4</u>	22 Timer

4. Adjunkt Schulz:

Mathematik i Latinklassen . . .	5	
Regning i Do. a. . . .	1	
Do. i Fællestklassen. . . .	4	
Naturhistorie i Do. . . .	2	
Historie i Forberedelsesklassen	3	
Do. i Fællestklassen . . . .	3	
Geografi i Do. . . .	<u>3</u>	21 Timer

Seminarist Olsen har ledet Undervisningen i Forberedelsesklassen i alle Fag undtagen Historie og Geografi. Han har læst 4 Timer daglig. Paa Grund af den store Forskjel i Elevernes Alder og Udvikling, har denne Klasse været delt i flere Partier end gavnligt for en frugtbringende Undervisning. For at afhjælpe denne Ulempe er der paatænkt at dele den i to opadstigende Klasser, hver to- eller eetaarige efter Omstændighederne. I nederste Afdeling vil da kunne optages Børn i deres fyldte 6te Aar.

Skolen vil saaledes komme til at bestaa af 2 Forberedelsesklasser, 1 Fællestklasse og 2 Latinklasser.



Fagene's Fordeling i de forskjellige Klasser sees af følgende Tabel:

F a g.	Forberedelsesklassen.	Fællesklassen.		Latinklassen.		Timer tilfammen.
Norst . . . . .	6	5a	5b	1a	3	20
Lybst . . . . .		5a	5b	1a	3	14
Frans . . . . .					4b	4
Latin . . . . .				8a	8b	16
Religion . . . . .	4	3		2		9
Historie . . . . .	3*)	3		3		9
Geografi . . . . .	3*)	3		2		8
Naturhistorie . . . . .		2				2
Mathematik . . . . .				5		5
Regning . . . . .	4	4		1a		9
Skrievning . . . . .	4	3		1a		8
Tegning . . . . .		2				2
Gymnastik . . . . .		2		2		4
Sang . . . . .		2		2		4
Tilfammen	18 el. 24	34	34	34	34	114

I Aarets Løb er i de forskjellige Fag gennemgaaet:

**I Latin.** Latinklassen a: Henrichsens Læsebog: Fablerne med tilhørende Formlære, og mundtligt det Vigtigste af Kasus- og Sætningslæren, forsaavidt der har været Anvendelse for den.

Latinklassen b: 6 Feltherrer af Cornel, 3 Bøger af Phædrus. Af Madvig's Grammatik (4 Udg.) er gennemgaaet og repeteret Formlæren. Enkelte af de vigtigste syntaktiske

\*) Kun de ældste Elever.

Regler ere forklarede og indøvede ved mundtlige og skriftlige Exempler. Noget af Cornel kursorisk gjennemlæst.

**Norst.** Latinklassen a: (Jensens Læsebog og Bojesens Grammatik) Øvelse i Læsning og Foredrag af udenadlærte Digte. Ved Analyse af passende Læsestykker er Formlæren og Sætningslæren udviklet og indøvet. Skriftlig Gjengivelse af foredragne Stykker, Oversættelse fra Tydsk, Øvelse i Brevstil og andre mere selvstændige Arbejder af fortællende eller beskrivende Indhold.

Fællesklassen: Jensens Læsebog. De vigtigste gramm. Regler ere mundtligt fremsatte og forklarede (med Bojesens Grammatik til Grundlag). Lettere Digte ere lærte udenad, efterat være gennemgaaede. Rettskrivningen stadig indøvet ved Diktater. I den seneste Tid skriftlig Gjenfortælling af Fabler eller meget lette Historier.

**Tydsk.** Latinklassen: Authenriets større Læsebog Pag. 1—90 (og kursorisk fra 55—69 ligesom enkelte andre Stykker). Enkelte meget lette Digte ere gennemgaaede og fremsagte. Efter Authenriets større Grammatik er Formlæren gennemgaaet og repeteret til Kap. 17, ligesom Syntaxen stadig har været benyttet ved Høvisning.

Fællesklassen a: Natholms tydske Læsebog 1—29 gennemgaaet og repeteret; enkelte Stykker lærte udenad. Efter Authenriets

Grammatik ere Hovedreglerne af Formlæren mundtlig forklarede (indtil de stærke Verbers Konjugation Kap. 13).

Fællesklassen b: Altholms Læsebog 50 Sider. Øvelse i Læsning, Oversættelse samt Analyse. Det Vigtigste af Bøiningslæren efter Authenriets Grammatik. Diktat ved Siden af mundtlig Oversættelse fra Norsk.

**Franst.** Latinklassen b: Altholms Læsebog. Det Meste af „Lette Læsestykker“. Dialogues, Historiettes, Parables samt de to første af Contes des Fées. Bloms Grammatik: det Vigtigste af Formlæren og stadig Henvisning til Syntaxen.

**Religion.** Latinklassen: Sædelæren efter Pontoppidans Forklaring. Det gl. Testaments historiske Bøger med Benyttelse af Bogts Bibelhistorie. De hellige Skrifter ere stadig benyttede, saavidt Tiden tillod, ogsaa til fortløbende Bibellæsning.

Fællesklassen: Det gl. Testaments kanoniske Bøger med Benyttelse af Bogts „Bibelhistorie for Borger- og høiere Almueskoler“. Troes-Artiklerne med Pontoppidans Forklaring (den omarbejdede). Udvalg af Psalmer efter Wegels „Kristelige Psalmer til Brug ved Religionsundervisningen“.

**Historie.** Latinklassen: Den gamle Historie efter Daa og Petersen: Lærebog i Verdenshistorien. Enkelte Afsnit gennemlæste i Bekkers Verdenshistorie.

Fællesklassen: Den gamle Historie efter Nissens Lærebog. Norges Historie (efter S. Petersen) indtil Magnus Lagabøter.

**Geografi.** Latinklassen: Platons Geografi for Mellemklasserne: Indledningen. Oversigt over Verdensdelene. Norge.

Fællesklassen: Geelmundens Geografi for Begyndere; indtil Rusland.

**Naturhistorie** (efter Siebke). Indledningen og Pattedyrene.

**Mathematik.** Latinklassen: Af D. J. Brochs Geometri de tre første Bøger og af hans Arithmetik §§ 1—20 med Forbigaaelse af enkelte §§.

**Regning.** Latinklassen a: De fire Species i Hele og Brøk.

Fællesklassen: De fire Species i Hele og Brøk efter Åstrands Regnebog indtil 4de Afsnit om Decimalbrøk.

I Forberedelsesklassens øverste Afdeling er benyttet i Religion: Bogts mindre Bibelhistorie og gennemgaaet det gamle Testamente og af det nye Testamente til Jesu Mirakler; samt af Katekismen de fire første Parter med tilhørende Sentenser. I Historie: S. Petersens Norges Historie indtil Christian I. I Geografi: efter S. Petersens geografiske Læsebog et kort Omrids af den politiske Geografi, efterat det Fatteligste af den matematiske og fysiske Geografi var forklaret. I Regning er gennemgaaet og repeteret de 4 Species i ubenævnte Tal, samt gennemgaaet Forberedelserne til

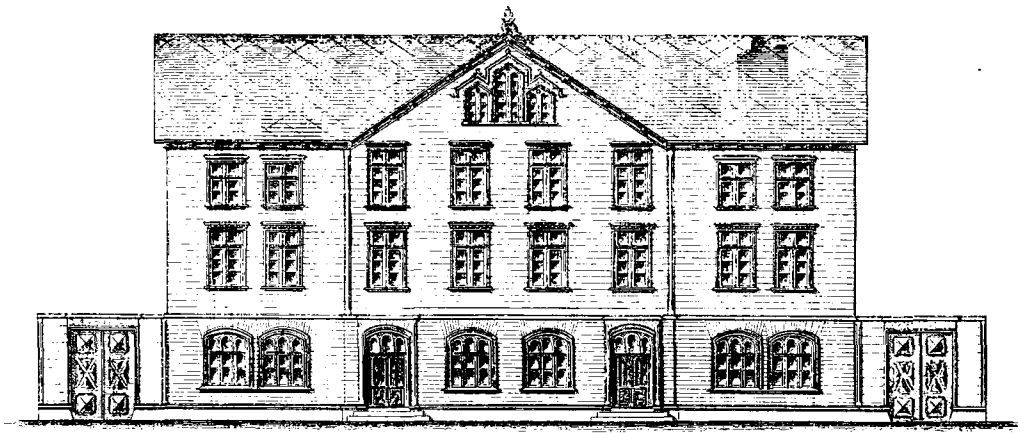
Regning med almindelig Brøf og Additio. I  
Norſk: Døve i Læsning; at ſkrive efter  
Diktat og analyſere. I de nederſte Afdelinger  
af denne Klasse har Underviſning kun været  
meddelt i Religion, Regning, Læsning og Skri-  
ning og indſtrænket ſig til de nødvendigſte Be-  
gyndelsesgrunde.



Paa Medlæreres og egne Begne tillader jeg mig herved at indbyde Disciplenes Forældre og Foresatte samt enhver Anden, der interesserer sig for Undervisningen, til at overvære den offentlige Examen, der afholdes i den Orden, som højsfæiede Tabel udviser.

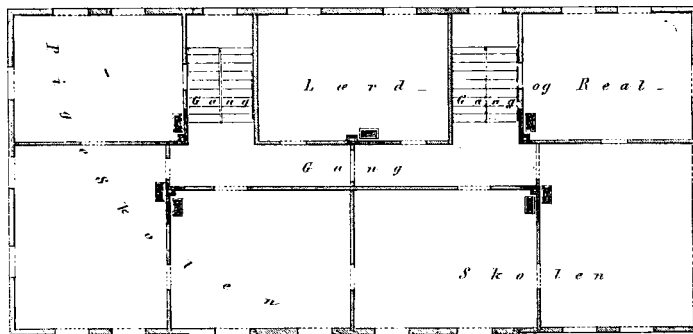
Aalefund i Juni 1865.

Henrichsen.



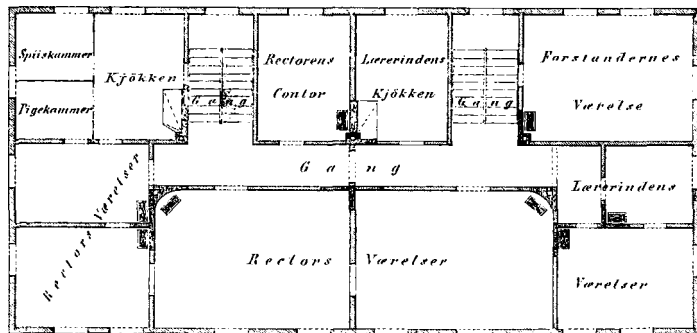
Hovedfacade



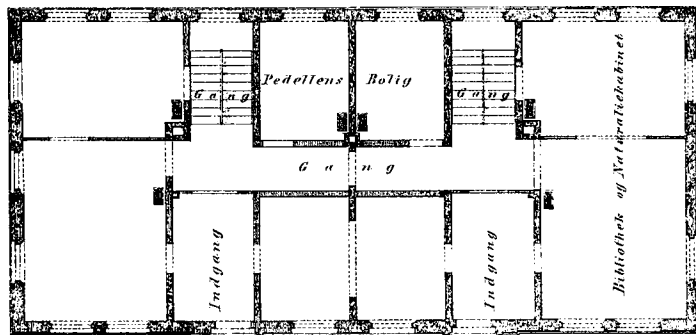


2den Etage





3<sup>die</sup> Etage



Kjelder Etage

# Tabel,

hvorefter

den offentlige Examen ved Aalesunds Lærd- og Mealskole afholdes i Juli 1865.

Dage.	Klasser.	Formiddag.	Klasser.	Eftermiddag.
Mandag, 3die Juli.	Latinkl. a. Latinkl. b. Fællestkl. b. Forberedkl. a.	Latin, Rektor. Tydsk, Wallem. {Norff, } Thaulow. {Tydsk, } Historie, Schulz.	Fællestkl. a.	Religion, Thaulow.
Tirsdag, 4de Juli.	Latinkl. b. Latinkl. a. Fællestkl. b. Forberedkl. b.	Fransk, Rektor. Tydsk, Wallem. Regning, Schulz. Norff, Olsen.	Fællestkl. a.	Naturhistorie, Schulz.
Onsdag, 5te Juli.	Latinkl. b. Latinkl. a. Fællestkl. b. Forberedkl. a.	Latin, Wallem. Norff, Thaulow. Historie og Geografi, Schulz. Norff, Olsen.	Fællestkl. a.	Regning, Schulz.
Torsdag, 6te Juli.	Latinkl. a. Latinkl. b. Fællestkl. a. Forberedkl. b.	Historie og Geografi, Rektor. Religion, Thaulow. Norff, Wallem. Religion, Olsen.	Forberedkl. a.	Geografi, Thaulow.
Fredag, 7de Juli.	Latinkl. b. Latinkl. a. Fællestkl. b. Forberedkl. a.	Historie og Geografi, Rektor. Mathematik, Schulz. Religion, Thaulow. Religion, Olsen.		
Lørdag, 8de Juli.	Latinkl. a. Latinkl. b. Fællestkl. a. Forberedkl. b.	Religion, Thaulow. Mathematik, Schulz. Tydsk, Wallem. Regning, Olsen.		
Mandag, 10de Juli.	Latinkl. b. Fællestkl. a. Forberedkl. a.	Norff, Thaulow. Historie og Geografi, Schulz. Regning, Olsen.	Fællestkl. b.	Naturhistorie, Schulz.

Tirsdag den 11te Juli prøves de til Optagelse i Skolen anmeldte Elever. Fredag, Formiddag Kl. 10, aflægge Eleverne Prøve i Deklamation og Sang, hvorefter Examen's Udfald offentliggøres. Examen begynder hver Formiddag Kl. 9 og Eftermiddag Kl. 4.

Aalesund i Juni 1865.

Henrichsen.