



# Danskernes Historie Online

Danske Slægtsforskeres Bibliotek

## Dette værk er downloadet fra Danskernes Historie Online

**Danskernes Historie Online** er Danmarks største digitaliseringsprojekt af litteratur inden for emner som personalhistorie, lokalhistorie og slægtsforskning. Biblioteket hører under den almennyttige forening Danske Slægtsforskere. Vi bevarer vores fælles kulturarv, digitaliserer den og stiller den til rådighed for alle interesserede.

### Støt Danskernes Historie Online - Bliv sponsor

Som sponsor i biblioteket opnår du en række fordele. Læs mere om fordele og sponsorat her: <https://slaegtsbibliotek.dk/sponsorat>

### Ophavsret

Biblioteket indeholder værker både med og uden ophavsret. For værker, som er omfattet af ophavsret, må PDF-filen kun benyttes til personligt brug.

### Links

Slægtsforskeres Bibliotek: <https://slaegtsbibliotek.dk>

Danske Slægtsforskere: <https://slaegt.dk>

**HORSENS  
STATSSKOLE**

**1932**

INDBYDELSESSKRIFT

TIL

AFGANGS- OG AARSPRØVERNE

I

# HORSENS STATSSKOLE

I JUNI 1932

---

SKOLEEFTERRETNINGER  
VED REKTOR *CL. CLAUSEN*

---

ANDREAS HANSENS BOGTRYKKERI, HORSENS

1932

## INDHOLD

	Side
I. Afgangsprøverne i 1931 .....	5
II. Eleverne .....	15
III. Undervisningen.	
1. Lærerne .....	22
2. Fag- og Timefordelingen .....	23
3. Oversigt over det i Skoleaaret 1931—32 udførte Arbejde .....	26
4. Eksamensopgivelser .....	38
IV. Forskellige Meddelelser .....	43
V. Af Skolens Dagbog .....	45
VI. Understøttelser, Flidsbelønninger og Legater .....	47
VII. Udtog af Skolens Regnskab .....	49
VIII. Afgang- og Aarsprøverne i 1932 .....	53

## I. Afgangsprøverne i 1931.

Som beskikkede Censorer ved Afgangsprøverne i 1931 fungerede i de mundtlige Fag:

Rektor, Dr. *J. K. Larsen*, Aarhus: Latin III S.

Lektor, Dr. *Galster*, Kolding: Dansk Ra og b.

Lektor *Gabrielsen*, Randers: Oldtidskundskab III S og M.

Lektor *Misfeldt*, Kolding: Matematik III M.

Lektor *Lars Nielsen*, Odense: Dansk III S og M.

Lektor *Boisen*, Ordrup: Engelsk III S.

Adjunkt *Langer*, Rungsted: Fransk III S og M.

Kommunelærer, mag. art. *Nystad*, København: Engelsk 4a og b.

---

Som Censorer deltog endvidere efter Skolens Indbydelse:

cand. mag. *Christiansen*, Vejlefyord Højskole: Fysik Ra og b.

Kommunelærer *Adeler Petersen*: Geografi Ra og b.

Kommunelærerinde Frk. *Kirkegaard*: Engelsk Rb.

Kommunelærer *Trondhjem*: Engelsk Ra.

---

## Studentereksamen

Dimittenderne af den nysproglige Linie	Skr. Dansk	Mdt. Dansk	Skr. Engelsk	Mdt. Engelsk	Skr. Tysk
Rigmor E. Andersen .....	g <sub>g</sub> + g <sub>g</sub> +	mg <sub>g</sub> mg <sub>g</sub>	mg <sub>g</sub> + mg <sub>g</sub>	mg <sub>g</sub> mg <sub>g</sub> +	mg <sub>g</sub> mg <sub>g</sub>
Anna K. Bjerregaard .....	mg <sub>g</sub> mg <sub>g</sub>	mg <sub>g</sub> + ug <sub>g</sub> ÷	g <sub>g</sub> + g <sub>g</sub> +	mg <sub>g</sub> ÷ mg <sub>g</sub>	mg <sub>g</sub> - g <sub>g</sub> +
E. I. Jytte Bryndum .....	mg <sub>g</sub> mg <sub>g</sub> ÷	mg <sub>g</sub> ug <sub>g</sub>	mg <sub>g</sub> mg <sub>g</sub> ÷	mg <sub>g</sub> mg <sub>g</sub> ÷	mg <sub>g</sub> mg <sub>g</sub>
Børge Bune .....	mg <sub>g</sub> mg <sub>g</sub>	mg <sub>g</sub> + mg <sub>g</sub> +	mg <sub>g</sub> g <sub>g</sub> ÷	mg <sub>g</sub> mg <sub>g</sub>	mg <sub>g</sub> mg <sub>g</sub>
Else Feyring .....	mg <sub>g</sub> + mg <sub>g</sub> +	ug <sub>g</sub> ÷ mg <sub>g</sub> +	mg <sub>g</sub> ÷ g <sub>g</sub> +	mg <sub>g</sub> mg <sub>g</sub> +	mg <sub>g</sub> - mg <sub>g</sub> -
Mimi P. Heding .....	g <sub>g</sub> + g <sub>g</sub> +	mg <sub>g</sub> mg <sub>g</sub>	g <sub>g</sub> + t <sub>g</sub> g+	mg <sub>g</sub> ÷ g <sub>g</sub>	g <sub>g</sub> g <sub>g</sub> +
Holger V. Jonassen .....	mg <sub>g</sub> mg <sub>g</sub>	mg <sub>g</sub> + mg <sub>g</sub> +	mg <sub>g</sub> mg <sub>g</sub>	mg <sub>g</sub> ug <sub>g</sub> ÷	mg <sub>g</sub> - mg <sub>g</sub>
Harry Jørgensen .....	mg <sub>g</sub> mg <sub>g</sub>	mg <sub>g</sub> mg <sub>g</sub>	g <sub>g</sub> + g <sub>g</sub> ÷	mg <sub>g</sub> + mg <sub>g</sub> +	g <sub>g</sub> g <sub>g</sub> +
Else Ø. Marthinsen .....	g <sub>g</sub> + g <sub>g</sub> +	mg <sub>g</sub> ug <sub>g</sub> ÷	mg <sub>g</sub> ÷ g <sub>g</sub>	mg <sub>g</sub> mg <sub>g</sub>	g <sub>g</sub> + mg <sub>g</sub>
Arne Mathiasen .....	mg <sub>g</sub> mg <sub>g</sub>	mg <sub>g</sub> + g <sub>g</sub> +	mg <sub>g</sub> + mg <sub>g</sub> ÷	mg <sub>g</sub> + mg <sub>g</sub> +	mg <sub>g</sub> mg <sub>g</sub> -
Gunnar Nielsen .....	mg <sub>g</sub> mg <sub>g</sub>	mg <sub>g</sub> + mg <sub>g</sub>	mg <sub>g</sub> g <sub>g</sub> +	mg <sub>g</sub> mg <sub>g</sub>	mg <sub>g</sub> - mg <sub>g</sub>
Bodil S. M. Rasmussen .....	mg <sub>g</sub> + mg <sub>g</sub>	mg <sub>g</sub> + ug <sub>g</sub> ÷	mg <sub>g</sub> g <sub>g</sub> +	mg <sub>g</sub> + mg <sub>g</sub>	mg <sub>g</sub> mg <sub>g</sub>
Tage M. R. Sørensen .....	mg <sub>g</sub> mg <sub>g</sub>	mg <sub>g</sub> + ug <sub>g</sub> ÷	mg <sub>g</sub> mg <sub>g</sub> ÷	mg <sub>g</sub> ug <sub>g</sub> ÷	mg <sub>g</sub> mg <sub>g</sub>

Den øverste Karakter er Aarskarakter

aj—Juni 1931.

I.

	Fransk	Latin	Oldtids- kundskab	Historie	Naturfag	Matematik	Legems- øvelser	Orden med skr. Arbejde	Eksamens- resultat	Sang
+	mg ÷	mg ÷	mg	mg	mg	mg	mg +	ug ÷	mg	mg +
+	mg +	mg	ug ÷	mg ÷	mg ÷	mg +	mg +	ug ÷	6,94	
÷	mg ÷	mg	mg	mg	mg +	mg +	mg +	mg	mg	mg +
	mg	g	ug ÷	mg +	mg +	mg +	mg +	mg	6,82	
+	mg	mg	mg	mg	mg	g +	mg +	mg +	mg	
	mg +	mg +	ug	ug ÷	ug ÷	mg ÷	mg +	mg +	7,07	
÷	mg ÷	mg	mg	mg +	mg	mg +		mg	mg	
	mg +	mg	ug ÷	ug ÷	mg	ug ÷	mg	mg	6,99	
÷	mg ÷	mg	mg	mg	mg ÷	g +	mg +	mg	mg	mg ÷
	mg	ug	ug ÷	mg +	mg +	mg ÷	mg +	mg +	6,95	
÷	g +	mg ÷	mg	mg	mg	mg	ug	mg	mg ÷	mg
	g +	mg +	ug ÷	mg ÷	ug	mg	mg	ug ÷	6,37	
÷	mg ÷	mg	mg	mg	mg +	ug ÷	mg +	mg	mg	
	mg +	ug ÷	mg	g +	ug	mg +	mg +	mg	7,12	
÷	g +	mg ÷	mg	mg	mg	mg	mg	mg ÷	mg ÷	
	mg	mg +	mg +	mg	ug ÷	mg ÷	mg	mg	6,64	
÷	mg ÷	mg	mg	mg	mg +	mg +	ug ÷	mg +	mg	
	mg	ug	mg	mg +	mg +	mg	mg	mg +	6,85	
+	mg ÷	mg	mg	mg	mg ÷	ug ÷	mg	ug ÷	mg	
	mg	mg +	g	mg ÷	g +	mg	mg	mg +	6,90	
+	mg ÷	mg	mg	mg +	mg	mg	mg	mg +	mg	
	mg ÷	g +	ug	ug ÷	ug	mg	mg	mg	6,94	
+	mg	mg	mg	mg	mg	ug ÷		mg +	mg +	mg
	mg	ug ÷	mg +	mg +	ug ÷	mg	mg	ug ÷	7,20	
	mg	mg	mg	mg	mg	g	ug	ug ÷	mg	
	g +	ug	ug ÷	ug	ug ÷	mg ÷	mg	ug ÷	7,11	

n nederste Eksamenskarakter.

## Studentereksamen

Dimittenderne af den matematisk-naturvidenskabelige Linie	Skr. Dansk	Mdt. Dansk	Engelsk og Tysk	F
Kjeld B. Adamsen.....	mg ÷ mg +	mg ÷ mg +	mg mg	g + g +
Gerda Grove.....	mg mg	mg + mg +	mg + mg +	mg mg
Holger Hansen.....	mg ÷ mg ÷	mg ÷ g ÷	mg ÷ mg	mg mg
Ejnar V. Hermansen.....	mg + g +	ug ÷ ug ÷	ug ÷ ug ÷	mg mg
Kaj Jensen-Rix.....	mg mg	mg ug	mg mg ÷	mg g ÷
Karen Johansen.....	mg ÷ mg ÷	mg mg	mg ÷ g	g g +
Oscar A. Kampmann.....	mg ÷ mg ÷	mg mg	mg ÷ mg +	mg mg
Svend Lund.....	mg mg +	mg mg ÷	mg mg +	mg g ÷
Børge P. E. Nissen.....	g + g	mg ÷ mg ÷	mg ÷ g +	g - g ÷
Hans M. Rasmussen.....	mg mg +	mg mg	mg + mg +	mg mg
Fritz Schur.....	mg + mg +	mg ug ÷	mg + ug ÷	mg mg
Mogens C. Westergaard ?.....	mg + mg +	mg + ug	mg ug ÷	mg mg
Paul de Wolff.....	mg + mg	mg + mg	mg + mg +	g - mg

Den øverste Karakter er Aarskarakter



	Oldtids- kundskab	Geografi og Naturhist.	Fysik og Astronomi	Kemi	Skr. Matematik	Mdt. Matematik	Legems- øvelser	Orden med skr. Arbejde	Eksamens- resultat	Sang
	mg ÷ ug ÷	mg ug ÷	mg ÷ mg ÷	mg mg	mg ÷ mg ÷	mg ÷ mg ÷	mg ÷	mg mg ÷	mg 6,92	
+	mg ÷ ug ÷	mg ÷ mg ÷	mg mg	mg mg ÷	mg ÷ mg ÷	mg mg ÷	ug	mg ÷ mg ÷	mg 6,97	
÷	mg ÷ mg	mg ug ÷	mg ÷ mg ÷	mg g ÷	g ÷ g ÷	mg ÷ g ÷	ug ÷	mg ÷ mg ÷	mg ÷ 6,37	
÷	ug ÷ ug	ug ÷ ug ÷	mg ÷ ug	mg ÷ ug ÷	ug ÷ ug ÷	ug ÷ ug		mg ÷ mg ÷	mg ÷ 7,42	
÷	mg ug	mg ÷ ug ÷	mg mg ÷	mg mg	mg g ÷	mg mg	mg	mg ÷ mg	mg 6,81	
+	mg ÷ mg	mg mg	mg ÷ g ÷	mg ÷ g ÷	g ÷ g ÷	g ÷ mg	mg ÷	mg ÷ mg	mg ÷ 6,32	
	mg ÷ mg	mg ug	mg ug ÷	mg mg	mg g ÷	mg ÷ mg ÷	mg ÷	mg ÷ mg	mg 6,84	
	mg ÷ mg	mg ÷ ug ÷	mg mg	mg mg ÷	mg ÷ g ÷	mg ÷ mg ÷		mg mg	mg ÷ 6,65	
	mg ÷ mg ÷	mg ug ÷	mg mg	mg mg ÷	mg mg ÷	mg ÷ mg ÷	mg	g ÷ mg ÷	mg ÷ 6,40	
	mg mg ÷	mg ug	mg mg ÷	mg ÷ mg	mg ÷ mg	mg ÷ mg ÷	mg ÷	mg ÷ mg ÷	mg 7,11	
+	mg ÷ ug	mg ÷ mg	mg mg ÷	mg mg ÷	ug ÷ mg	ug ÷ ug ÷		mg mg	mg ÷ 7,34	
+	mg ÷ mg	mg ÷ ug ÷	mg ÷ mg ÷	mg mg	mg ÷ g ÷	mg ug ÷		mg ÷ mg	mg 7,00	
÷	mg mg	mg mg ÷	mg g	mg ÷ g ÷	mg ÷ g	mg ÷ mg	ug ÷	mg mg	mg 6,72	mg ÷

m nederste Eksamenskarakter.

Eksaminanderne	Skr. Dansk	Mdt. Dansk	Skr. Engelsk	Mdt. Engelsk	Tysk	Skr. Regning og Matemat.	Mdt. Regning
Marie L. Aggerbeck .....	g+ g+	g+ mg	mg mg	mg mg+	mg mg+		
Inger K. Amstrup .....	mg÷ mg	mg÷ ug÷	mg÷ mg÷	mg mg÷	mg mg		
Else C. S. Andersen .....	mg+ mg	mg+ ug÷	mg mg+	mg g+	mg ug÷		
Karen A. Andersen .....	mg+ mg+	mg+ mg	mg÷ ug÷	mg ug÷	mg ug÷		
Anna Christoffersen .....	mg÷ mg+	mg mg÷	mg mg÷	mg mg+	mg mg	ug÷ ug	mg ug
Kamma Aa. Eefsen .....	mg mg+	mg ug	ug÷ ug	ug÷ ug	mg+ ug		
Hans E. Jacobsen .....	mg÷ mg+	mg÷ ug÷	mg mg	mg g+	mg÷ g+	mg÷ tg+	mg g
Helge D. Jensen .....	mg ug	mg ug÷	mg mg÷	mg ug÷	mg ug÷	mg+ ug	mg mg
Arenth T. Jørgensen .....	g+ mg	mg÷ g+	g+ g	mg g+	mg÷ mg÷	mg÷ g	mg mg
Erik V. Manniche .....	mg mg+	mg mg+	mg g+	mg ug÷	mg÷ mg	g+ tg+	mg g+
Kjeld O. Meyer .....	g+ g÷	g+ mg÷	g+ g	mg÷ mg	g+ g÷	g+ tg+	mg g÷
Erik Poulsen .....	mg÷ mg÷	g mg	mg÷ g	mg mg+	g+ mg	mg÷ g	mg mg
Karen M. Riisager .....	mg mg	mg ug÷	g+ g+	mg ug	mg mg+		
Karen-Margrethe Starck .....	g+ g÷	mg÷ ug÷	g+ g+	mg÷ mg+	g+ g+		
Arne A. P. Steffensen .....	mg÷ g+	mg÷ ug÷	mg÷ g	mg mg	mg mg÷	mg+ mg+	mg ug
Ulla Svendsen .....	mg mg	mg mg÷	mg÷ mg÷	mg mg+	mg mg÷		
Inger M. Sørensen .....	mg+ mg	mg+ ug	ug÷ ug÷	ug÷ ug	mg+ ug÷	mg+ g+	mg ug
Gerda M. P. Vebæk .....	g+ mg÷	g+ ug÷	g+ g	mg÷ mg+	mg÷ mg		

Den øverste Karakter er Aarskarakter

Maj—Juni 1931.

I.

Naturlære	Historie	Geografi	Naturhistorie	Legemsøvelser	Fransk	Pr. Regning for Piger	Sløjd	Haandarbejde	Orden med skr. Arbejde	Eksamensresultat	Sang
+	mg ÷ g	mg ug ÷	mg mg		mg ÷ mg ÷	mg g	mg ÷ mg ÷	mg ÷ mg ÷	mg ÷ mg ÷	mg ÷ 6,57	mg ÷
ug ÷ ug ÷	mg ÷ mg ÷	mg ug ÷	mg ÷ mg ÷	mg ÷	mg mg ÷	ug ÷ mg ÷	mg ÷ mg ÷	ug ÷ ug ÷	mg ÷ mg ÷	mg 7,08	
+	mg ug ÷	mg ug ÷	mg ÷ mg	ug ÷	mg ÷ mg ÷	mg ÷ mg ÷	mg mg	ug ÷ ug ÷	mg ÷ mg ÷	mg 7,03	mg ÷
ug g ÷	g ÷ mg ÷	mg ug	mg ÷ mg ÷	ug ÷	mg ÷ mg	mg ÷ g ÷	mg mg ÷	ug ug	mg ug	mg ÷ 7,18	
ug ug	mg mg ÷	mg ÷ ug ÷	mg ÷ mg ÷	mg ÷	mg ÷ mg ÷		mg ÷ mg ÷		mg ÷ mg ÷	mg 7,14	mg ÷
ug ÷ ug ÷	mg ÷ mg ÷	ug ÷ ug	mg ÷ ug ÷	mg	mg ÷ ug	mg ÷ mg ÷	mg mg	ug ÷ ug ÷	ug ÷ ug ÷	mg ÷ 7,45	mg ÷
ug ÷ ug	mg ÷ ug ÷	mg ÷ ug	mg mg ÷	mg	g ÷ mg ÷		ug ÷ ug		mg ÷ mg ÷	mg 6,74	
ug ÷ g	mg g	mg mg	mg g ÷		mg ug ÷		ug ug		g ÷ mg ÷	mg 7,09	
ug ug ÷	mg ÷ g	mg ÷ ug ÷	mg ÷ g	ug ÷			mg ÷ mg ÷		mg mg	mg ÷ 6,45	
ug g ÷	mg mg	mg ug ÷	mg ug ÷		mg mg		mg mg		ug ÷ mg ÷	mg 6,80	
ug g	mg ÷ mg ÷	mg mg ÷	mg mg ÷	mg ÷			mg ÷ mg ÷		mg ÷ g ÷	mg ÷ 6,03	
ug g	g ÷ mg ÷	g ÷ mg ÷	mg ÷ mg	mg	g ÷ g		mg ÷ mg ÷		mg ÷ mg	mg ÷ 6,45	
ug g ÷	mg mg ÷	mg ÷ ug	mg ug	mg	mg mg ÷	mg mg ÷	mg mg ÷	ug ÷ ug ÷	ug ÷ ug ÷	mg ÷ 7,23	
ug ug ÷	mg ug	mg ug	mg ÷ mg ÷	mg ÷	mg ÷ mg ÷	mg ÷ g ÷	mg ÷ mg ÷	mg ÷ mg ÷	mg mg ÷	mg ÷ 6,43	mg ÷
ug ÷ g	mg ÷ mg ÷	mg ug ÷	mg ÷ mg	mg ÷	mg g ÷		ug ÷ ug		mg ug ÷	mg 7,04	
ug ug	g ÷ mg ÷	mg ÷ ug	mg ÷ mg	mg ÷	g ÷ g ÷	g ÷ mdl	mg mg	mg ÷ g	g ÷ mg ÷	mg ÷ 6,02	mg
ug ÷ g	mg mg	mg ÷ ug ÷	mg ÷ ug ÷	ug ÷	mg ÷ ug		mg ÷ mg ÷		ug ÷ ug ÷	mg ÷ 7,44	mg ÷
ug g	mg ÷ mg ÷	mg ÷ ug ÷	mg ug ÷	mg ÷	mg ÷ mg ÷	mg ÷ g		mg ÷ mg ÷	mg mg	mg 6,71	

den nederste Eksamenskarakter.

Eksaminanderne	Skr. Dansk	Mdt. Dansk	Skr. Engelsk	Mdt. Engelsk	Tysk	Skr. Regning og Matemat.	Mdt. Regning og Matemat.
	Dagmar V. F. Andersen ..	mg mg ÷	mg ug ÷	g ÷ g ÷	mg ug ÷	mg mg ÷	mg ÷ ug ÷
Tage G. Andersen .....	mg ÷ mg	g ÷ mg ÷	tg tg ÷	g ÷ g ÷	g g ÷	mg ÷ g ÷	g ÷ g ÷
Grethe E. D. Boldsen .....	mg ÷ mg	mg ÷ ug ÷	g g ÷	mg mg ÷	g ÷ g ÷		
Gudrun K. Christensen ...	mg mg	mg ÷ g	g g	g ÷ mg ÷	g mg ÷	ug ÷ mg ÷	mg ÷ ug ÷
Poula K. Danielsen .....	mg mg	mg mg	g g	mg mg ÷	mg ÷ g ÷	mg ÷ g ÷	mg ug ÷
Agnete Due .....	mg ÷ mg	mg ÷ ug ÷	mg ug ÷	ug ÷ ug	mg ÷ mg ÷		
Ruth Funch-Rosenberg .....	mg mg	mg ÷ ug ÷	mg ÷ mg	mg mg ÷	mg mg	ug ÷ mg ÷	ug ÷ ug
Gunnar L. Jensen .....	mg ÷ g ÷	mg ÷ mg	tg g ÷	mg ÷ mg ÷	g ÷ mg ÷	g ÷ mg ÷	g ÷ g ÷
Helga M. Jensen .....	mg ÷ mg	mg ÷ ug ÷	mg ÷ mg ÷	mg ÷ ug ÷	mg mg ÷	ug ÷ ug	ug ÷ ug
Karen M. Jensen .....	g ÷ g ÷	mg ÷ mg ÷	tg ÷ g ÷	g ÷ mg	g ÷ g ÷		
Holger K. Kramer .....	mg ÷ mg ÷	mg ug	g ÷ mg ÷	mg ug ÷	g ÷ g ÷	g ÷ mg ÷	mg ÷ mg ÷
Sv. Aage G. Kristensen ...	mg g ÷	mg ÷ mg ÷	g ÷ g ÷	g g ÷	g g	mg ÷ mg ÷	mg ÷ mg ÷
Esther G. V. Mikkelsen ...	mg ÷ mg	mg mg ÷	g ÷ g	mg mg ÷	mg mg ÷	mg ÷ mdl	mg ÷ mg
Else I. Nielsen .....	mg mg ÷	mg ÷ g	mg ÷ mg ÷	ug ÷ mg ÷	mg mg	mg mg ÷	mg mg ÷
Meta K. Pedersen .....	mg ÷ g ÷	mg mg ÷	g g ÷	mg ÷ mg	g mg ÷	mg g ÷	mg mg
Ebba Petri .....	mg ÷ mg ÷	mg ÷ tg	mg ÷ g ÷	mg mg ÷	mg ÷ mg	mg ÷ ug	mg mg ÷
Kaj R. Sørensen .....	g ÷ mg	mg ÷ mg ÷	tg ÷ mg ÷	g ÷ mg ÷	g ÷ g ÷	mg ÷ tg ÷	g ÷ mg ÷
Karen I. Sørensen .....	mg mg	mg ÷ ug ÷	mg mg	mg ÷ ug ÷	mg ug ÷	ug ÷ mg ÷	ug ÷ ug
Karen M. L. Thomasen ...	mg ÷ mg ÷	mg ÷ g	tg ÷ tg	g ÷ mg ÷	mg mg ÷		

Den øverste Karakter er Aarskarakter

Naturlære	Historie	Geografi	Naturhistorie	Lægemøvelser	Fransk	Pr. Regning for Piger	Sløjd	Haandarbejde	Orden med skr. Arbejde	Eksamensresultat	Sang
mg tg	mg+ mg	mg+ mg	mg÷ g+	mg+ ug÷	mg+ ug÷		mg mg+	mg mg+	mg mg+	mg 7,10	mg÷
ng ng+	mg÷ tg+	mg÷ mg	g+ g		g g+		mg mg+	mg÷ g+	g+ g+	g+ 5,41	
g+ ng+	g+ g÷	mg÷ mg+	mg÷ g÷	mg+ mg÷	g+ mg÷	ug÷ mg	mg mg+	mg÷ mg÷	mg mg	mg÷ 6,33	
ng+ ng+	mg÷ mg÷	mg÷ mg÷	g+ mg	ug÷			mg mg+	mg ug÷	mg ug÷	mg÷ 6,60	
ng÷ g	mg g	mg÷ mg	mg÷ mg+	mg+ g+	g+ mg		mg+ ug÷	mg+ ug÷	mg+ ug÷	mg÷ 6,60	mg÷
ng ng	mg+ ug÷	mg+ ug	mg+ ug	mg+ mg	mg ug÷	mg+ ug	mg mg	mg+ mg+	mg+ mg+	mg+ 7,42	mg÷
ng+ tg÷	mg+ mg+	mg mg+	mg mg	mg mg+	mg mg+		mg+ mg+	mg+ ug÷	mg+ ug÷	mg+ 7,23	mg÷
ng÷ ng	mg÷ mg÷	mg÷ mg÷	mg÷ mg÷	mg+ g+	g+ g		mg+ ug÷	mg mg	mg mg	mg÷ 6,18	
tg÷ tg	mg+ ug	mg+ ug	mg+ ug	mg mg	mg ug		mg+ mg+	mg+ ug÷	mg+ ug÷	ug÷ 7,52	mg÷
ng÷ ng÷	mg÷ mg	mg÷ mg	mg÷ mg÷	mg+ g+	g+ g+	mg÷ mdl	mg mg	ug÷ ug+	mg mg÷	g+ 5,77	
ng+ tg	mg+ mg	mg+ ug+	mg+ mg+	ug÷			ug÷ ug÷	mg÷ mg	mg÷ mg	mg 6,93	
tg÷ tg	mg mg÷	mg mg+	mg mg	mg÷			ug ug	mg÷ mg	mg÷ mg	mg÷ 6,48	
ng÷ g+	mg g+	mg mg	g+ mg÷	g+ g	mg÷ g		mg mg	mg mg÷	mg mg÷	g+ 5,89	mg÷
ng÷ g+	mg g+	mg ug	g+ mg÷	mg mg	mg÷ mg		mg+ mg	mg÷ mg	mg÷ mg	mg 6,75	
ng÷ ng	mg÷ g+	mg÷ mg	mg÷ g+	mg÷ mg+	g+ mg+		mg mg	mg mg	mg mg	mg÷ 6,39	mg
ng÷ ng+	mg÷ mg	mg÷ ug	mg mg	mg+ mg	mg mg		ug mg+	mg÷ mg÷	mg÷ mg÷	mg÷ 6,62	mg÷
ng tg	mg÷ mg÷	mg÷ mg+	mg÷ mg	mg÷			mg mg+	mg÷ mg	mg÷ mg	mg÷ 6,22	
ng+ ng÷	mg+ mg	mg ug	mg ug	mg mg	mg+ ug÷		mg mg	mg+ mg+	mg+ mg+	mg+ 7,31	mg
g g	g+ g÷	mg÷ mg	g g		mg÷ mg+	mg	mg mg	ug÷ ug÷	mg+ ug÷	g+ 5,76	mg÷

den nederste Eksamenskarakter.



*Mellemskoleeksamen* bestodes af følgende 48 Eksaminander (Tallene angiver Gennemsnitsværdien af Aars- og Eksamenskarakterer):

Inger J. Andersen 6,23; Ragna Bagger 6,52; Grete B. Bekker 7,22; Tage Byrith 7,37; Mogens H. K. Danielsen 7,33; Knud H. Fogh-Nielsen 6,90; Bodil A. S. M. Grabow 5,94; Inger O. Hansen 6,77; Oluf Høffner 6,75; Estrid N. Jespersen 6,48; Thorkil Kampmann 7,06; Johan L. Lund 5,96; Kaj B. Lund 6,66; Inger Madsen 5,57; Harriet Møller 6,68; Otto C. Norn 6,79; Ruth H. Pedersen 6,77; Thorkild Poulsen 6,34; Hakon Riisgard 5,79; Hans Sandager 6,50; Birtha H. Sørensen 6,16; Ellen Aa. Sørensen 6,69; Karen M. B. Tønnesen 7,15; Otto de Wolff 7,18.

Agnete M. M. Bryndum 6,72; Inga Christensen 7,66; Poul Engell 6,49; Selma E. Eriksen 7,24; Jørgen Farup 5,51; Lars C. Gravesen 7,29; Herdis Grüner 7,54; Asgar R. Hansen 7,32; Kaj K. Hansen 6,58; Johannes E. A. Jacobsen 6,49; Børge Lorentzen 6,98; Knud Ø. Marthinsen 6,20; Anne L. Mortensen 6,86; Aksel Poulsen 7,05; Axel H. S. Rasmussen 7,09; Egon B. Rasmussen 6,55; Børge P. Schäffer 7,42; Aage Skaaby 7,08; Hans C. Sønnichsen 7,02; Gunnar Thomassen 7,47; Else Thorborg 6,60; Else M. L. Tønnesen 7,43; Poul Vestervig 6,40; Jørgen Winther 7,32.

*Optagelsesprøven* til I S bestodes i Latin af Inger Bøgsted med mg, Bodil Christensen mg, Ole Madsen g+, Gerda Moldenhawer g og Esther Sørensen g+.

## II. Eleverne.

Ved Afslutningen af forrige Aars Beretning var Elevtallet 322 (165 Dreng, 157 Piger). Efter endt Eksamen udgik 26 Elever af III, 34 af R, Inger Hansen og Inger Madsen af 4a, Poul Engell, Jørgen Farup, Kaj Hansen og Poul Vestervig af 4b, Anny Funch-Rosenberg og Karen B. Sørensen af 3a, Anna Elisa Enevoldsen og Povl Hansen af 3b, Knud O. Madsen af 2a og Jørgen Hansen af 1b; desuden udmeldtes Vinifred Christiansen af II M, Egon Strand af 3a, Knud E. Jensen af 2a og Ole Buus af 1a. Ved det ny Skoleaars Begyndelse optoges 72 Elever. I Løbet af Skoleaaret er indmeldt 7 Elever og udmeldt Bodil Grabow af Ra, Grethe Lauritsen af 1a, Birger Nielsen af 3b, Hans Wandall og Preben Mønsted af II M og Sv. Aa. Sørensen af 2a. Elevtallet er derefter 319 (163 Dreng, 156 Piger), hvoraf 120 udenbys.

I nedenstaaende Fortegnelse er Eleverne opført i Bogstavorden med Angivelse af deres Fødselsdag samt Faderens (Moderens) Stilling og Opholdssted, naar dette ikke er Horsens. I II betegner M, at vedkommende Elev hører til den matematisk-naturvidenskabelige Afdeling; i 4a og 4b betegner L de Elever, der læser Latin.

### III S.

1. J. V. S. Andreasen, 4.10.12 (Lærer, Vrønding). 2. Camilla Christensen, 28.3.14 (afd. Boghandler). 3. Edith Henningsen, 4.10.12 (Slagtermester). 4. K. Kampmann, 4.2.14 (Kontorchef). 5. Elsebeth Kirkemann, 28.4.14 (Kømand). 6. N. E. Manniche, 27.5.13 (Handelsgartner). 7. Eva Nielsen, 29.3.13 (Bagermester). 8. Helene M. Nielsen, 1.6.14 (Fængselsbetjent). 9. N. B. Thorborg, 24.2.14 (Overlæge, Hornsyld). 10. O. Thorn, 23.5.14 (Lods, Hjarnø). 11. C. Winther, 9.10.14 (Kroejer, Hornsyld).

### III M.

1. Else B. G. Bryndum, 22.4.15 (Stadsingeniør). 2. K. Bøggild, 18.6.14 (fhv. Amtslæge, Tyrsted). 3. E. L. Frydendahl, 6.9.14 (Apoteker, Uldum). 4. A. H. Hald, 3.6.13 (Førstelærer, Gedved). 5. Inga E. Heide-Jørgensen, 14.5.13 (Trykkeriejer). 6. S. Aa. S. Jeppesen, 3.9.13 (Sognepræst, Løsning). 7. Grethe B. Jonassen, 29.1.14 (Pantefoged). 8. V. Kjær, 5.6.14 (Gaardejer,

Flatting). 9. P. A. Knudsen, 26.2.14 (Bygningsinspektør). 10. Birte Nielsen, 26.10.13 (fhv. Overretssagfører). 11. Illa N. Pedersen, 2.6.12 (Købmand). 12. Harriet S. Rugaard, 7.1.14 (Apoteker). 13. O. L. Svendsen, 17.7.13 (Proprietær, Gedved). 14. A. T. N. Therkelsen, 15.12.13 (Proprietær, Bjerre).

## II.

1. Anna D. Ahrons, 9.11.14 (Mejeriejer). 2. P. P. Andersen M, 6.4.15 (Installatør). 3. Karin Beck, 7.3.14 (Grosserer). 4. J. A. Bodenhoff, 26.11.13 (Læge). 5. M. Due M, 29.4.15 (Overassistent). 6. A. Henriette R. Elbæk M, 13.6.13 (Gaardejer, Stensballe). 7. C. A. Haahr, 4.12.14 (Tandlæge). 8. Karen Israelsen, 17.1.15 (Direktør, Stensballesund). 9. Annalise K. Jensen M, 20.9.14 (Postassistent, Brædstrup). 10. K. B. Jensen M, 22.4.15 (Jernbancassistent, Juelsminde). 11. M. M. Jensen M, 10.8.14 (Musiker). 12. Vibeke Knuthsen, 19.10.13 (Dyrlæge, Hornsyld). 13. H. H. Larsen M, 6.5.14 (Postmester, Braaskov). 14. O. B. Lauritzen, 8.7.14 (Læge). 15. Ellen M. Nielsen M, 24.8.14 (Bagermester). 16. Edith Pedersen, 25.7.13 (Købmand). 17. G. P. Seedorff M, 22.12.14 (Vaskeriejer). 18. Ida Sypli M, 9.1.15 (Købmand). 19. Else V. Sørensen, 26.5.14 (Vinhandler). 20. Ragna T. Them, 19.5.14 (afd. Boghandler). 21. C. L. P. Vebæk, 2.7.13 (Dyrlæge). 22. Marie Yding, 30.7.15 (Købmand, Braaskov).

## I S.

1. Inger M. Bøgsted, 10.9.16 (Postassistent). 2. Bodil G. Christensen, 17.2.16 (Postkontrolør). 3. Else Christensen, 18.4.15 (Repræsentant). 4. Inga Christensen, 14.6.16 (Lærer, Tyrsted). 5. M. H. K. Danielsen, 25.11.15 (Repræsentant). 6. Kamma Aa. Eefsen, 8.11.14 (Købmand). 7. Herdis Grüner, 16.5.16 (Overretssagfører). 8. A. R. Hansen, 1.4.16 (Bager, Kragelund). 9. B. Lorentzen, 3.12.16 (Dommerfuldmægtig). 10. A. Poulsen, 16.12.15 (Uddeler, Løsning). 11. B. P. Schäffer, 29.3.15 (Overlæge, Juelsminde). 12. G. Thomassen, 4.11.15 (Gaardejer, Meldrup). 13. Agnes Thorn, 2.6.16 (Lods, Hjarnø). 14. Else M. L. Tonnesen, 9.10.16 (Kommunelærer).

## I. M.

1. Grete B. Bekker, 13.9.15 (Læge, Uldum). 2. Agnete M. M. Bryndum, 21.7.16 (Stadsingeniør). 3. T. Byrith 6.2.15 (Førstelærer, Stenderup). 4. Selma E. Eriksen, 26.4.16 (Sognepræst, Øster Snede). 5. K. H. Fogh-Nielsen, 2.9.15 (Konsul). 6. Ruth Funch-Rosenberg, 9.8.14 (Købmand). 7. L. C. Gravesen, 31.8.16 (Overlæge, Vejlelfjord Sanatorium). 8. Inge Ø. Hansen, 24.11.15 (Mekaniker). 9. K. Margrethe Hurup, 4.4.14 (Redaktør). 10. Bodil K. Jacobsen, 21.5.14 (Gaardejer, Troelstrup). 11. J. Jensen, 18.1.17 (Gaardejer, Vinding). 12. S. Aa. G. Kristensen, 19.2.15 (Kunstmaler, Ølholm). 13. A. H. Munkøe,



14.2.15 (Mejeribestyrer, Raarup). 14. N. P. Nielsen, 13.7.14 (Gaardejer, Slagballe). 15. T. B. Pedersen, 1.11.16 (Lærer, Hundslund). 16. A. H. S. Rasmussen, 21.5.15 (Tandlæge). 17. Aa. Skaaby, 22.6.15 (Fotograf, Juelsminde). 18. Elin Sypli, 2.6.16 (Købmand).

#### Ra.

1. Inger J. Andersen, 27.8.15 (Købmand). 2. Ragna Bagger, 10.6.14 (Barber). 3. O. Høffner, 21.5.15 (Gaardejer, Vrønding). 4. N. P. B. Jensen, 20.7.15 (Købmand). 5. Estrid N. Jespersen, 13.7.15 (Dyrlæge, Uldum). 6. T. Kampmann, 8.10.16 (Kontorchef). 7. J. L. Lund, 28.7.14 (Konsul). 8. Gerda G. Moldenhawer, 7.5.16 (Overførster, Kraglund). 9. Harriet Møller, 8.1.16 (Tømrermester). 10. Ruth H. Pedersen, 15.9.15 (Sagfører). 11. T. Poulsen, 11.5.16 (Overretssagfører). 12. H. Riisgaard, 17.5.15 (Sognepræst, Uldum). 13. H. Sandager, 28.6.15 (Proprietær, Dagnæs). 14. Birtha H. Sørensen, 23.7.15 (Fabrikant). 15. Ellen Aa. Sørensen, 13.12.15 (Repræsentant). 16. Karen M. B. Tønnesen, 31.12.15 (Købmand). 17. O. de Wolff, 23.4.16 (Tandlæge).

#### Rb.

1. J. E. A. Jacobsen, 22.9.15 (Installatør, København). 2. K. B. Lund, 9.6.16 (Trafikkontrolør). 3. K. Ø. Marthinsen, 19.1.16 (Assurandør). 4. Anne L. Mortensen, 2.5.16 (Installatør, Hornsyld). 5. O. C. Norn, 13.12.15 (Arkitekt). 6. E. B. Rasmussen, 28.10.14 (Muremester). 7. H. C. Sønnichsen, 26.3.16 (Direktør). 8. Else Thorborg, 9.11.15 (Overlæge, Hornsyld). 9. J. Winther, 11.6.16 (Kroejer, Hornsyld).

#### 4a.

1. Else C. Buck I, 1.6.16 (afd. Stationsforstander, Løsning). 2. Bodil W. Christensen I, 1.6.16 (Stationsforstander, Juelsminde). 3. K. V. Farver, 8.12.16 (Købmand). 4. A. E. Hansen, 31.1.17 (afd. Købmand). 5. Inger F. Jacobsen, 2.7.16 (Gartner). 6. Ellinor Jelmø I, 27.5.16 (Præst, Juelsminde). 7. Gerda O. Jensen, 1.10.16 (Vejassistent). 8. Lilly M. Jerichau, 19.11.16 (Købmand). 9. Erna E. Kjær, 14.2.17 (Gaardejer, Tyrsted). 10. N. Knudsen, 7.10.17 (Bygningsinspektør). 11. Karen L. G. Lund, 27.1.16 (Skovrider). 12. Dorrit E. Nissen I, 24.2.16 (Godsejer, „Serridslevgaard“). 13. H. Noes I, 2.5.17 (Repræsentant, Rindum). 14. K. N. Rasmussen, 12.4.17 (Lærer, Brørup). 15. G. Jutta Ronø I, 3.12.15 (Installatør). 16. Else Schur, 11.1.16 (afd. Fabrikant). 17. Sigrid P. Schäffer I, 26.5.17 (Overlæge, Juelsminde). 18. S. Aa. N. Skibsted I, 22.7.16 (Gaardejer, Sejset). 19. Inge V. Sølling I, 4.11.16 (Overlæge). 20. Else G. Sørensen, 2.1.17 (Købmand). 21. Gerda M. D. Thorstensen, 16.7.15 (Købmand). 22. M. Elisabeth Tingleff I, 29.3.17 (Proprietær, Hornsyld). 23. Eva Vestergaard, 7.10.16 (Hestehandler).

## 4b.

1. Ida Bech L, 10.9.17 (Gaardejer, Torsted). 2. P. B. Hansen L, 10.8.17 (Lagerforvalter). 3. Else S. Hjorthund L, 29.11.16 (Overpakmester). 4. M. Alma Jensen L, 6.6.15 (Lærer, Spettrup). 5. M. L. Jensen, 17.3.17 (Repræsentant). 6. Anna L. N. Jespersen L, 23.6.16 (Dyrlæge, Uldum). 7. Julie K. Knudsen, 22.4.16 (Bagermester). 8. H. Magelund L, 11.8.16 (Forstander, Stouby). 9. Ellen Mikkelsen, 6.1.16 (afd. Bagermester). 10. Else G. Mikkelsen, 18.8.15 (Købmand, Gedved). 11. Helga M. Mikkelsen, 6.1.16 (Bagermester, Torsted). 12. P. Møller L, 1.3.17 (Fængselsbogholder). 13. Bodil M. Nielsen L, 29.1.17 (Overpakmester). 14. O. M. Nielsen, 9.5.16 (Bagermester). 15. Grethe Ohff, 23.11.15 (Købmand). 16. Elly Poulsen, 15.3.17 (Smedemester). 17. H. C. N. Schaltz, 11.7.16 (Apoteker). 18. E. Starck L, 7.2.17 (Ingeniør). 19. Karen K. R. Sørensen, 28.1.17 (afd. Købmand). 20. P. J. Ussing L, 15.7.16 (Direktør, Vestervig). 21. Inger Yding, 7.9.16 (Købmand, Braaskov).

## 3a.

1. N. S. Andersen, 18.7.17 (Forretningsfører, Stensballe-sund). 2. O. N. Bech, 7.1.18 (Teglværksejer, Stenderup). 3. O. C. Beck, 8.1.17 (Grosserer). 4. S. T. Bie, 16.10.16 (Gaardejer, Hatting). 5. T. Christensen, 17.8.17 (Direktør). 6. O. J. Enevoldsen, 16.4.17 (Proprietær, Kørup). 7. E. F. Friis, 29.11.16 (Købmand). 8. M. Elisabeth Hansen, 4.12.17 (Togbetjent, Juelsminde). 9. P. S. Hansen, 25.9.18 (Sparekassefuldmægtig). 10. Margit D. Hjorth, 1.12.17 (Muremester). 11. K. Hopff-Andersen, 10.8.17 (Købmand). 12. H. C. Juelsen, 7.1.17 (Gaardejer, Glud). 13. A. Jørgensen, 9.10.16 (Købmand, Løsning). 14. Gerda M. Kaiser, 4.5.17 (Proprietær, Vrønding). 15. Gerda Kragh, 17.7.16 (Repræsentant). 16. Kirsten Aa. Mortensen, 27.4.18 (Prokurist). 17. Else K. Munch, 13.6.17 (Restauratør). 18. E. L. Nielsen, 13.5.18 (Trafikkontrolør). 19. G. Nielsen, 12.3.18 (Tømrer, Sejet). 20. Anna M. L. Nissen, 14.4.16 (Malermester, Lund). 21. O. C. M. Olsen, 20.2.18 (Restauratør). 22. Eva H. Pedersen, 6.5.17 (Sagfører). 23. H. V. Petersen, 14.8.16 (Entrepenør, Juelsminde). 24. P. L. Petersen, 29.3.18 (Prokurist). 25. Gudrun Petri, 16.7.18 (Postkontrolør). 26. Gudrun Poulsen, 7.4.18 (Overretssagfører). 27. J. F. Rasmussen, 21.10.16 (Lærer, Raadved). 28. I. Vibeke S. Stokholm, 16.11.16 (Revisor). 29. Edith H. Sørensen, 18.5.17 (Violinbygger). 30. Inger E. L. Tonnesen, 20.7.18 (Kommuncelærer).

## 3b.

1. S. Aa. C. Basse, 14.10.17 (Førstelærer, Bjerre). 2. I. O. Bastian, 1.9.16 (Købmand). 3. B. Berendtsen, 16.11.17 (Cigar-sorterer). 4. Ulla Brøchner, 27.7.17 (Købmand). 5. Inga T. K. Christensen, 17.11.18 (Forvalter, Braaskov). 6. Lizzie Gravesen, 18.3.18 (Overlæge, Vejlefyord Sanatorium). 7. Helene

E. Jacobsen, 21.3.18 (Automobilhandler). S. O. H. Jacobsen, 22.5.17 (Kredslæge, Hornsyld). 9. C. E. B. Jensen, 5.12.17 (Købmand). 10. Else B. Jensen, 5.1.18 (Handelsgartner). 11. H. Jensen, 26.10.16 (Kgl. Vejer og Maaler). 12. Kamma G. M. Jensen, 8.5.17 (Bogtrykker). 13. K. B. Jeppesen, 6.5.17 (afd. Assistent). 14. Elsebet v. F. Kieler, 4.8.18 (Læge). 15. Inge Klüwer, 13.4.16 (Fængselsinspektør). 16. Aa. F. Larsen, 9.10.17 (Konditor). 17. E. H. Mikkelsen, 30.3.18 (Baneformand, Løsning). 18. Kirsten T. Nielsen, 15.10.16 (Gaardejer, Glud). 19. W. L. Olesen, 1.8.17 (Skrædermester). 20. O. H. L. Petersen, 30.7.17 (afd. Lærer). 21. A. E. Rasmussen, 14.3.18 (Købmand, Hornum). 22. S. Rasmussen, 18.11.17 (Repræsentant). 23. N. K. Tingleff, 23.10.18 (Proprietær, Hornsyld). 24. P. S. Ulrich, 19.10.17 (Bankbogholder). 25. Aa. Ørum, 29.9.17 (Mejeribestyrer, Egebjerg).

## 2a.

1. K. Andersen, 9.6.19 (Købmand). 2. Helen Beck, 17.3.18 (Grosserer). 3. G. Elisa Bruun, 3.9.19 (Tandlæge). 4. Agnete E. E. Caspersen, 28.8.18 (Bagermester). 5. T. Cortsen, 10.12.18 (Grosserer). 6. O. P. Davidsen, 31.10.17 (Hotelforpagter). 7. K. Engsig-Karup, 16.8.18 (Sognepræst). 8. E. Grabow, 23.11.18 (Direktør, Stensballesund). 9. Kirsten A. M. Grabow, 23.12.17 (Direktør, Stensballesund). 10. J. P. J. Grønbjerg, 20.8.18 (Gaardejer, Ølsted). 11. Aa. Hamrum, 8.1.19 (Overtoldassistent). 12. Grethe Jensen, 2.6.18 (Direktør). 13. B. Valborg J. Jørgensen (Koch-Jensen), 4.11.17 (Kusk, København). 14. H. Kampmann, 24.12.18 (Kontorchef). 15. Eva H. Larsen, 11.5.18 (Købmand). 16. T. Larsen, 27.10.19 (Postkontrolør). 17. R. Løvschal, 1.8.17 (Købmand). 18. E. S. Madsen, 6.12.17 (Fabrikant). 19. Karen E. Z. Møller, 21.3.19 (Ingeniør). 20. Inger M. S. Nielsen, 3.11.18 (Assurandør). 21. Edith H. Pedersen, 14.10.18 (Købmand). 22. Gerda M. Pedersen, 3.5.19 (Overbetjent). 23. O. S. Rasmussen, 29.3.18 (Tandlæge). 24. P. B. P. Rasmussen, 5.9.18 (Installatør, Bjerre). 25. Helga Sørensen, 21.6.18 (Maskinarbejder). 26. H. A. Sørensen, 30.7.18 (Snedker-mester). 27. V. B. Sørensen, 25.10.17 (Skatteinspektør). 28. Else J. Thomsen, 8.9.18 (Ingeniør, Egebjerg). 29. Inger M. B. Tønnesen, 24.9.18 (Købmand). 30. B. F. Walther, 23.2.18 (Købmand).

## 2b.

1. H. C. Andersen, 6.9.18 (Farvehandler). 2. Eli Bagger, 14.10.18 (Barber). 3. T. Bekkevold, 16.12.18 (Ingeniør). 4. P. Byrith, 24.10.17 (Førstelærer, Stenderup). 5. J. Engell, 10.9.18 (Repræsentant). 6. Anne K. Henriksen, 25.12.17 (Gaardejer, Stensballe). 7. H. A. Henriksen, 17.5.19 (Lærer, Boring). 8. Johanne M. Henriksen, 13.4.18 (Lærer, Boring). 9. Ellen M. Horn, 23.5.19 (Godsejer, „Tyrrestrup“). 10. B. Høy, 4.5.19 (Købmand). 11. H. Jensen, 1.2.18 (pens. Lærer, Dagnæs).

12. Inger C. Jørgensen, 11.9.16 (afd. Bogholder). 13. O. L. Jørgensen, 1.8.18 (Fisker, Juelsminde). 14. H. H. Knudsen, 28.3.19 (Bagermester). 15. O. C. Larsen, 18.1.18 (Folketingsmand, Bjerre). 16. Gerda Lund, 13.4.18 (Postkontrolør). 17. Gerda Nielsen, 23.8.18 (Smedemester, Bjerre). 18. Inger J. Nielsen, 3.7.18 (Bankkasserer). 19. P. M. Petersen, 24.12.18 (Grosserer). 20. W. A. Petersen, 31.3.18 (Slagtermester, Bjerre). 21. H. Poulsen, 13.9.17 (Læge, Tørring). 22. H. F. Rasmussen, 30.7.19 (Lærer, Raadved). 23. M. P. Mary Rasmussen, 15.4.19 (Husbestyreinde, Tyrsted). 24. Sigrid S. Sørensen, 30.3.17 (Gaardejer, Hatting). 25. Vera M. Them, 10.8.18 (afd. Boghandler). 26. O. Thorup, 18.10.17 (Lektor). 27. E. de Wolff, 5.3.19 (Tandlæge). 28. N. Yding, 26.5.18 (Købmand, Braaskov).

## 1a.

1. Asger Baltzer, 17.1.20 (Dyrlæge, Gramrode). 2. Kirsten Ipsen Bondo, 22.7.20 (Kredslæge). 3. Andreas Ejnar Vincens Bryndum, 1.8.20 (Stadsingeniør). 4. Børge Christensen, 28.5.20 (Gaardejer, Hylke). 5. Inga Elisabeth Enevoldsen, 28.8.19 (Proprietær, Kørup). 6. Margot Engsig-Karup, 2.3.20 (Sognepræst). 7. Gudrun Hansen, 23.7.19 (Montør). 8. Gunnar Hansen, 8.6.19 (Bogtrykker). 9. Henry Hansen, 5.12.19 (Uddeler, Glud). 10. Elisabeth Holtzmann, 15.6.19 (Repræsentant). 11. Jørgen von Führen Kieler, 23.8.19 (Læge). 12. Torben Klüwer, 13.9.19 (Fængselsinspektør). 13. Egil Wilhelm Knuthsen, 22.11.18 (Dyrlæge, Hornsyld). 14. Torben Krarup, 2.3.19 (Frue). 15. Gudrun Madsen, 16.8.19 (Kommunelærer). 16. Svend Børge Mouritzen, 9.2.19 (Prokurist). 17. Erik Gylling Nielsen, 28.2.19 (Mejeriejer). 18. Kaja Irene Bredo Nielsen, 11.10.18 (Faktor). 19. Johannes Svejstrup Nymand, 4.4.20 (Snedkermester, Hornsyld). 20. Else Ovesen, 12.3.19 (Mejeribestyre, Løsning). 21. Asta Pedersen, 24.2.19 (Skovfoged, Juelsminde). 22. Birthe Nergaard Pedersen, 15.2.19 (Købmand). 23. Henning Petersen, 18.1.20 (Fabrikant). 24. Axel Nordstrøm Rasmussen, 25.8.18 (Gartner). 25. Erik Reske-Nielsen, 25.3.20 (Kommunelærer). 26. Inger Schmidt, 27.5.19 (Repræsentant). 27. Lisbet Pontoppidan Schäffer, 2.4.19 (Overlæge, Juelsminde). 28. Karen Agnete Sølling, 25.7.19 (Overlæge). 29. Thorkild Sørensen, 5.3.20 (Snedkermester). 30. Bent Ussing, 15.4.20 (Boghandler). 31. Vibeke Iddi Wiggers, 7.6.19 (Tandlæge).

## 1b.

1. Inge Aggerbeck, 27.11.19 (Fabrikant). 2. Svend Georg Andersen, 28.6.19 (Cyklehandler). 3. Anna Grete Bie, 3.12.19 (Disponent). 4. Tage Brandt, 16.9.19 (Skovfoged, Sejel). 5. Charles Fischer Christensen, 6.8.19 (fhv. Mejeribestyre). 6. Erling Vilhelm Rosenberg Eriksen, 17.9.19 (Sognepræst, Øster Snede). 7. Agnete Guldmann, 29.5.20 (Direktør). 8. Asta Haarbo, 9.8.19 (Repræsentant). 9. Agnes Gerda

Hansen, 16.8.19 (Direktør). 10. Hans Christian Holm, 8.5.20 (Fængselspræst). 11. Anton Knud Hovgaard, 27.1.20 (Lærer, Hatting). 12. Inger Margrethe Jensen, 5.2.19 (Kriminalbetjent). 13. Niels Mogens Kampmann, 8.1.20 (Kontorchef). 14. Anna Margarete Keller, 5.3.18 (Købmand). 15. Poul Johannes Kirkemann, 5.4.20 (Købmand). 16. Inger Kjærholm, 11.12.19 (Overassistent). 17. Agnete Munch, 8.1.20 (Restauratør). 18. Karl Jørgen Mønster, 31.10.19 (Centralbestyrer, Hatting). 19. Karin Wang Nielsen, 8.11.19 (Bogtrykker). 20. Hedevig Vibeke Olesen, 8.9.19 (Sagfører). 21. Inger Grabow Olesen, 6.1.20 (Stationsforstander, Rask Mølle). 22. Karla Petersen, 23.2.19 (Vand- og Gasmester). 23. Else Rasmussen, 8.12.19 (Handelsgartner). 24. Niels Nørregaard Rasmussen, 5.10.19 (Lærer, Brørup). 25. Karen Sørensen, 22.3.19 (Gaardejer, Brørup). 26. Hans Olaf Christian Lind Tonnesen, 1.8.20 (Kommunelærer).

---



### III. Undervisningen.

#### 1. Lærerne.

Under 9. Juli 1931 godkendte Undervisningsministeriet Antagelsen af Hr. *Carl M. Savery* som Sanglærer.

D. 4. April d. A. afgik Adjunkt *Ehlern-Møller* ved Døden. Ved Lovsangen Mandag Morgen d. 4. April udtalte Rektor følgende:

*Jeg har den tunge Pligt at meddele Skolen det triste Budskab, jeg lige nu har modtaget, at Adjunkt Ehlern-Møller er død i Nat. Han blev syg Fredag Aften, gennemgik en farlig Operation Lørdag, og nu Natten mellem Søndag og Mandag er han gaaet bort.*

*Det berører os altid dybt alvorligt, naar Døden slaar ned blandt vore nærmeste Omgivelser, men dobbelt strengt føles det, naar den som i dette Tilfælde rammer en kraftig og lovende ung Mand i sin bedste Alder.*

*Ehlern-Møller blev kun 32 Aar gammel. Han kom til Skolen 1925. Han underviste i Dansk, Tysk og Latin og gennemførte med stor Dygtighed Undervisningen til Studenter-eksamen. Udrustet med solide Kundskaber fra sin Studietid ved Universitetet, til det yderste samvittighedsfuld i sin Forberedelse og i fortsat Arbejde for Dygtiggørelse i sine Fag, grundig og alvorlig i sin daglige Undervisning og dertil af en ubestikkelig Retsindighed og ædel Beskedenhed erhvervede han sig hurtigt sine Elevers og Kollegers fulde Respekt og tillidsfulde Hengivenhed.*

*Hans Liv blev kun kort, men han har virket saa længe, og hans Personlighed har fyldt saa godt, at hans Navn vil blive mindet med Ære ved Horsens Statsskole.*

Derefter sendtes Skolen hjem.

Under 11. April godkendte Undervisningsministeriet Antagelsen af cand. mag. *V. Haldbo* som midlertidig Timelærer, saaledes at denne med Undtagelse af Latin i I S, som overtoges af Lektor *Hansen*, og Dansk i III S, som overtoges af Adjunkt *Willer*, overtog Adjunkt *Ehlern-Møllers* Timer samt

Dansk i 2b og 1 Time Dansk i 1a. Den indre Inspektion overdroges Adjunkt *Rosenmeier*.

Under Frk. *Bruuns* Sygdom vikarierede fra 1. Maj Frk. *Dagny Bang-Pedersen*.

## 2. Fag- og Timefordelingen.

Rektor <i>Clausen</i> : Dansk III M, I S, 4a (1 Time); Engelsk I M, 4a .....	12	Timer
Lektor <i>Hansen</i> : Latin III S, II S, 4ab; Fransk III S, III M, I S; Dansk 1b (1 Time) .....	24	—
Lektor <i>Holt</i> : Naturlære III M, II M, I M, 4a, 2a, 1a .....	24	—
Lektor <i>Sørensen</i> : Naturfag III M, II M; Natur- historie Ra, Rb, 4a, 3a, 3b, 2a, 1a; Geografi 4b, 2b, 1b; Religion III S, III M, II, I S, I M ....	30	—
Lektor <i>Thorup</i> : Gymnastik III—II, I—R; Naturfag II S; Naturlære Ra, Rb, 4b, 3a, 2b; Sløjd II—I (Ikke-Sangere), Ra, Rb, Rab, 4a, 4b, 4ab, 3a, 3b, 2b	32	—
Lektor <i>Niels Jensen</i> : Historie III S, III M, II, I S, Rb, 2a; Oldtidskundskab III S, III M, II S, I S; Dansk 4b .....	27	—
Lektor <i>Haar</i> : Tysk III S, II M, I S, I M, Rb, 4a, 3a, 2b; Historie Ra, 4a, 2b; Sanginspektion ...	35	—
Adjunkt <i>Bjerger</i> : Matematik III M, II M, Ra, 4b, 3a, 1a .....	33	—
Adjunkt <i>Agersnap</i> : Regning Rab (Piger); Matematik 4a, 2b; Tegning; Sang 2a, 2b; Skrivning 2a, 1a, 1b .....	33	—
Adjunkt <i>Willer</i> : Dansk II, I M, 2b; Fransk II, I M, Ra, Rb .....	31	—
Adjunkt <i>Friis-Hansen</i> : Engelsk III S, II M, I S, 2a, 1a; Gymnastik III—II, I—R .....	28	—
Adjunkt <i>Jakob Jensen</i> : Matematik III S, II S, I S, I M, Rb, 3b, 2a, 1b; Naturlære 3b, 1b .....	35	—
Adjunkt <i>Jacobsen</i> : Naturfag III S, I M, I S; Geografi Ra, Rb, 4a, 3a, 3b, 2a, 1a; Naturhistorie 4b, 2b, 1b; Historie 1a, 1b .....	33	—
Adjunkt <i>Ehlern-Møller</i> : Dansk III S, 1a (1 Time); Tysk III M, II S, Ra, 4b, 3b, 2a; Latin I S ...	32	—

Adjunkt <i>Rosenmeier</i> : Engelsk III M, II S, Ra, Rb, 4b, 3a, 3b, 2b, 1b .....	32	Timer
Lærerinde Frk. <i>Bruun</i> : Dansk 2a, 1b; Religion 2b, 1a, 1b; Gymnastik 3ab, 2ab, 1ab; Haandger- ning 1a, 1b .....	27	—
Lærerinde Fru <i>Willer</i> : Gymnastik III—II, I—R, 4ab, 3ab, 2ab; Haandger- ning Rab, 4ab, 3a, 3b, 2a, 2b; Sløjd 4ab; Religion 3b .....	33	—
Lærer <i>Jarnum</i> : Dansk 4a, 1a; Religion 4a, 4b, 3a, 2a; Gymnastik 4ab, 3ab, 2ab, 1ab; Skrivning 4ab, 3a, 3b; Sløjd Rab, 2a, 1a, 1b .....	35	—
Timelærer <i>Højby</i> : Historie I M, 4b, 3a, 3b; Oldtids- kundskab II M, I M; Dansk Ra, Rb, 3a, 3b; Skrivning 2b .....	31	—
Timelærer <i>Savery</i> : Sang III—R, 4ab—3ab, 1a, 1b	7	—

Lektor *Hansen* er Skolens Bibliotekar, Lektor *Holt* Regnskabsfører, Lektor *Haar* Inspektor, Adjunkt *Jakob Jensen* Sekretær og Fru *Willer* Inspektrice. Adjunkt *Ehlern-Møller* og Lærer *Jarnum* har haft den indre Inspektion.

Det Antal Timer, der er tillagt hvert Fag, ses af efterfølgende Tabel. F betegner Fællestimer, S Timerne for den nysproglige Linie, M Timerne for den matematisk-naturvidenskabelige Linie. Timerne til Haandgering har i 1. Ml. været taget fra Engelsk og Tegning, i 2. Ml. fra Dansk og Skrivning, i 3. Ml. fra Sløjd og Tegning-Skrivning; Timerne til Latin i 4. Ml. har været taget fra Sløjd, Regning, Tegning og Skrivning. De Timer, i hvilke Klasser har været kombineret, er betegnet med \*.



Fag og Klasser	III G.		II G.		I G.		R.		4. Ml.		3. Ml.		2. Ml.		1. Ml.		Ugentlige Timer
	S	M	S	F	M	S	M	a	b	a	b	a	b	a	b	a	
Religion . . . . .	1	1	1		1	1			1	1	2	2	2	2	2	2	19
Dansk og Oldn.	4	3	1	3	4	3	4	4	5	5	4	4	4(3)	4(3)	5	5	62
Latin . . . . .	3		4		4				4 <sup>a</sup>	4 <sup>a</sup>							15
Oldtidskundsk.	1	1	1	1	1	1											6
Tysk . . . . .	4	2	4	2	4	2	4	4	4	4	4	4	5	5			52
Fransk . . . . .	4	4	4		4	4	6	6									32
Engelsk . . . . .	5	1	5	1	5	1	4	4	3	3	3	3	3	3	6(5)	6(5)	56
Historie . . . . .	4	4	3		3	3	2	2	2	2	3	3	2	2	3	3	41
Geografi . . . . .							2	2	2	2	2	2	2	2	2	2	20
Naturhistorie . .							2	2	2	2	2	2	2	2	2	2	20
Naturfag . . . . .	2	2	2	3	2	3											14
Matem.m.Regn. og geom. Tegn.	2	6	2	6	2	6	4(+2 <sup>a</sup> )	4(+2 <sup>a</sup> )	7(6)	7(6)	6	6	5	5	4	4	78
Naturlære . . . .		6	6			6	2	2	2	2	2	2	2	2	2	2	38
Skrivning . . . . .									1 <sup>a</sup> (0)	1 <sup>a</sup> (0)	1 <sup>(1/2)</sup>	1 <sup>(1/2)</sup>	2(1)	2(1)	2	2	11
Tegning . . . . .									1 <sup>a</sup> (0)	1 <sup>a</sup> (0)	1 <sup>(1/2)</sup>	1 <sup>(1/2)</sup>	1	1	2(1)	2(1)	9
Sang . . . . .	2 <sup>a</sup>	2 <sup>a</sup>	2 <sup>a</sup>	2 <sup>a</sup>	2 <sup>a</sup>	2 <sup>a</sup>	(1 <sup>a</sup> )	(1 <sup>a</sup> )	(1 <sup>a</sup> )	(1 <sup>a</sup> )	1 <sup>a</sup>	1 <sup>a</sup>	2	2	2	2	11(+1)
Gymnastik . . . .	4 <sup>a</sup>	4 <sup>a</sup>	4 <sup>a</sup>	4 <sup>a</sup>	4 <sup>a</sup>	4 <sup>a</sup>	4 <sup>a</sup>	4 <sup>a</sup>	4 <sup>a</sup>	4 <sup>a</sup>	3 <sup>a</sup>	3 <sup>a</sup>	3 <sup>a</sup>	3 <sup>a</sup>	3 <sup>a</sup>	3 <sup>a</sup>	56
Haandarbejde .							(2 <sup>a</sup> )	(2 <sup>a</sup> )	(2 <sup>a</sup> )	(2 <sup>a</sup> )	(2)	(2)	(2)	(2)	(2)	(2)	16
Sløjd . . . . .			(1 <sup>a</sup> )	(1 <sup>a</sup> )	(1 <sup>a</sup> )	(1 <sup>a</sup> )	2(1 <sup>a</sup> )	2(1 <sup>a</sup> )	2(1 <sup>a</sup> )	2(1 <sup>a</sup> )	2(1)	2(1)	1	1	1	1	18
Klassetimer . . .	36	36	36		36	36	36	36	36	36	36	36	36	36	36	36	574(+1)

### 3. Oversigt over det i Skoleaaret 1931—32 udførte Arbejde.

#### Dansk og Oldnordisk.

1a. (*Jarnum; Ehlern-Møller*). *Clausen* og *Hansens* Læsebog I er benyttet til Oplæsning, Samtale og Genfortælling. Grammatik og Analyse efter *Langes* Sproglære og efter Læsebogen. En Genfortælling og en Diktat om Ugen.

1b. (*Frk. Bruun; Hansen*). Som 1a.

2a. (*Frk. Bruun*). Samme Læsebog II, S. 3—4, 12—20, 36—37, 44—60, 85—112, 147—50, 158—60 er benyttet til Oplæsning, Samtale og Genfortælling. Grammatik og Analyse efter samme Sproglære, Stk. 46—52, 61—72 og efter Læsebogen. En Genfortællingsstil om Ugen. Drengene i en Særtime: Læsning og Analyse. Oplæst for Klassen: *Oehlschläger: Aladdin* m. m.

2b. (*Willer*). Samme Læsebog II, S. 3—28, 58—71, 90—112, 131—49, 149—54. Oplæst for Klassen: *Heiberg: Aprilsnarrene* m. m. Ellers som 2a.

3a. (*Højby*). Samme Læsebog II, S. 60—85, 117—21, 122—30, 160—67, 177—90, 193—98; III, S. 19—34. *H. C. Andersen: Mit Livs Eventyr* (Barndom og Ungdom). Læst for Klassen: *Holberg: Den politiske Kandestøber. Bjørnson: En glad Gut*. Analyse efter *Langes* Sproglære og Læsebogen. En ugentlig Stil (Genfortælling og Fristil). *Falbe-Hansen og Keller: Svenske Læsestykker*, S. 6—25. Til Eksamen opgives: Læsebogen II, S. 60—85, 117—21, 167, 179—90, 193—95; III, S. 24—34; Svensk, S. 7—11, 19—25.

3b. (*Højby*). Som 3a.

4a. (*Jarnum; Rektor*). Samme Læsebog III, S. 24—89, 99—107, 125—27, 159—83, 214—36. *Blicher: Røverstuen. Hertz: Sparekassen*. Samme Svenske Læsestykker (1912), S. 28—39, 52—56, 65—78, 97—98, 120—21, 128—32. En ugentlig Stil (Genfortælling og Fristil). Til Eksamen opgives: Sparekassen, Røverstuen. Læsebogen, S. 24—34, 44—57, 63—67, 76—89, 99—105, 125—27, 159—83. Svensk, S. 28—39, 69—78, 128—32.

4b. (*Niels Jensen*). Samme Læsebog III, S. 76—110, 125—27, 146—83, 214—36, 258—78. *Holberg: Den Stundesløse. Røverstuen*. Samme Læsebog i Svensk, S. 28—43, 56—68, 128—32. Analyse efter Læsebogen. En ugentlig Stil (Genfortælling og Fristil). Til Eksamen opgives: Den Stundesløse. Røverstuen. Læsebogen, S. 76—110, 125—27, 146—83, 258—63, 271—78. Svensk, S. 28—43, 56—68.

Ra. (*Højby. Clausen og Hansen: Læsebog for Realklassen*, S. 7—34, 37—48, 57—70, 79—81, 100—21, 125—30, 137—47, 150—75, 178—87, 195—209, 218—28. *Holberg: Jeppe*

paa Bjerget. *H. C. Andersen*: Snedronningen; Vinden fortæller om Valdemar Daas og hans Døtre; Isjomfruen; Høns-Grethes Familie. Læst for Klassen: *J. P. Jacobsen*: Mogens. *Blicher*: En Landsbydegns Dagbog. *Johs. V. Jensen*: Bræen. *Herman Bang*: Ved Vejen. Smaastykker af *Fr. Paludan-Müller* og *Carl Gandrup*. Analyse efter Læsebogen. En Stil hveranden Uge.

Rb. (*Højby*). Som Ra.

I S. (*Rektor*). *Mortensens* Litteraturudvalg: Hf. I, S. 17—28, 50—73; Hf. IV, S. 7—12, 34—45, 49—65. Hærmændene paa Helgeland; Hakon Jarl; Svend Dyrings Hus. Svensk: *Agerskov* og *Nørregaards* Læsebog, S. 5—20, 38—49, 74—80, 86—95. Oldnordisk: *Bertelsens* Læsebog, S. 3—21. En Stil hveranden Uge. Til Eksamen opgives: Hf. IV, S. 39—40, 52—54, 57—59, 61—62. Hakon Jarl; Svend Dyrings Hus. Svensk, S. 5—11, 38—49, 74—80. Oldnordisk, S. 3—11.

I M. (*Willer*). Samme Litteraturudvalg: Hf. I, S. 10—14, 17—28, 50—75; Hf. II, S. 4—7, 9—13; Hf. IV, S. 7—12, 22—30, 34—45, 47—49, 55—61, 65—67. Hakon Jarl; Svend Dyrings Hus; Kong Renés Datter; En Landsbydegns Dagbog; Kongsemnerne. Samme Svensk Læsebog, S. 5—20, 127—29, 130—31. En Stil hveranden Uge. Til Eksamen opgives: Hf. I, S. 21—28; Hf. II, S. 4—7; Hf. IV, S. 7—12, 22—30, 34—45, 55—59. Hakon Jarl; Svend Dyrings Hus. Svensk, S. 5—11, 127—29, 130—31.

II. (*Willer*). *Karl Mortensens* Litteraturhistorie, S. 1—106, 120—25 med Benyttelse af sammes Litteraturudvalg: Hf. II, S. 24—32; Hf. III, S. 43—60, 63—67, 94—100, 101—03; Hf. IV, S. 69—86, 87—88, 100, 101, 104—06, 108—27; Hf. V, S. 1—26, 27—39, 46—47, 48—50, 51—53, 57—60, 61—63. Erasmus Montanus. Den politiske Kandestøber. Kærlighed uden Strømper. [I S desuden Oldnordisk: *Bertelsens* Læsebog, S. 38—42. *Bertelsens* Sproghistorie, S. 1—27, 29—32, 34—70]. Samme Svensk Læsebog, S. 32—49, 108—09, 118—24, 134—35. En Stil hver tredje Uge. Til Eksamen opgives: Litteraturhistorie: Holberg—Ingemann (Heiberg undtaget). Hf. II, S. 24—27, 29—32; Hf. III, S. 45—50, 51—54; Hf. IV, S. 69—83, 84—86, 87—88, 104—06; Hf. V, S. 1—3, 9—13, 19—21, 23—26, 27—29, 46—47, 51—52, 61—63. Erasmus Montanus. Svensk: S. 32—49, 108—09, 134—35. [II S: Sproghistorie: Guldhornet, Snoldelev-, Flemløse-, Glavendrup-, Store Rygbjærg-, Hedebystenen og Jellingestenene, S. 26—27, 29—32, 34—42].

III S. (*Ehler-Møller*). Samme Litteraturhistorie: Grundtvig—Bogen ud med tilhørende Litteraturprøver efter samme Litteraturudvalg. En Landsbydegns Dagbog. En Sjæl efter Døden. *Jacobsen*: Mogens; Et Skud i Taagen; To Verdener; Fru Fønss. *Pontoppidan*: Den første Gendarm; Illum Galgebakke; Nattevagt. Sproghistorie: S. 74—76, 78—80, 83—85, 89—92, 97—100, 104—11, 116—18. Svensk: S. 134—35, 148—49, 152—54. En Stil hver fjerde Uge.

III M. (*Rektor*). Samme Litteraturhistorie: Heiberg—Bogen ud med tilhørende Litteraturprøver efter samme Litte-

raturudvalg. En dansk Students Eventyr. En Sjæl efter Døden. *J. P. Jacobsen*: Noveller (v. Georg Christensen). Svensk: Bellmann, Tegner, Runeberg, Snoilsky, Fröding. En Stil hver fjerde Uge.

## Tysk.

2a. (*Ehlern-Møller*). *Kaper og Nielsen*: Deutsch für Anfänger, Stk. 1—73. Til Eksamen opgives: Stk. 15, 22, 26, 35, 39—40, 46, 49, 51, 55, 57, 59, 61, 63, 67—69, 73.

2b. (*Haar*). Samme Bog, Stk. 1—6a, 7, 8b, 9—10, 11b—18, 19b—22, 23b—24, 25b—26, 27b—31, 33—46, 48—64a, 65—70, 72—73. Til Eksamen opgives: Stk. 12, 13, 15, 17, 18, 19b—20, 22, 24, 26, 28, 33, 35—36c, 39—40a, 41, 44, 46, 49, 51, 53, 55, 57, 59, 61, 63, 65(a—c), 67—69, 72—73.

3a. (*Haar*). *Ingerslev og Vibæk*: Tysk I, Stk. 133—36, 139—41, 144—45, 148, 150—56, 158—63, 165—66, 168, 170—73, 175—76, 178, 180; II, Stk. 5, 7, 11, 15, 23, 25, 26—29, 32—34, 38—47, 51, 53—54, 62, 64—68a, 69—70a, 71, 73, 75—77, 79, 87, 95. Desuden kursorisk: Stk. 89, 90, 92—93, 97, 101—02, 106—08. Retroversionerne som Tavlestile. Efter *Kapers* kortfattede Sproglære: Formlæren (fra Substantiver til Præpositioner). Til Eksamen opgives: I, Stk. 150, 154—55, 158—59, 165, 168, 170, 172, 176; II, Stk. 5, 7, 11, 23, 27, 29, 32, 39, 45, 47, 53, 65, 69, 75 med Retroversioner.

3b. (*Ehlern-Møller*). Samme Tysk I, Stk. 144, 150, 151, 154—55, 158—59, 165, 168, 170, 172, 176—77; II, Stk. 1, 2, 5, 7, 9, 11, 15, 17, 23, 27, 29, 32, 36—49. Grammatik efter samme Sproglære og Læsebogen. Til Eksamen opgives: I, Stk. 150, 158—59, 168, 170, 172, 176—77; II, Stk. 5—9, 11, 15, 23, 27, 29, 32, 36, 39, 45, 47 med Retroversionerne.

4a. (*Haar*). Samme Tysk II, S. 123—65. Kursorisk: *Pederzani-Weber*: Auf rauhen Pfaden, S. 7—20, 66—106. Formlæren samt Syntaks efter Behov efter samme Sproglære. Retroversionerne til Taleøvelser og Tavlestil. Desuden Taleøvelser over Teksterne. Nogle Sange. Til Eksamen opgives: Læsebogen, S. 123—65.

4b. (*Ehlern-Møller*). Samme Tysk II, Stk. 53, 56, 57, 65, 69, 75, 82, 120, 121 med Retroversionsstk. Kursorisk: Auf rauhen Pfaden. Formlæren efter samme Sproglære. Til Eksamen opgives: Læsebogen, Stk. 120, 121.

Ra. (*Ehlern-Møller*). Samme Tysk III, S. 1—129, 130—34, 135—37, 139—42, 145—47, 149—52, 155—56. Heraf kursorisk: S. 40—54, 79—122.

Rb. (*Haar*). Statarisk: Samme Tysk III, S. 1—26, 40—47, 54—79, 128—29, 130—33, 135—37, 140—42(øverst), 149—51, 152(nederst)—53. Kursorisk: S. 26—40, 47—53, 79—82, 84—88, 90—92, 95—105, 106—12, 114—18, 119, 120—21, 122. Taleøvelser over Tekster. Retroversionerne 1—2 til Taleøvelse og Tavlestil. Formlæren og Syntaks efter Behov efter *Kapers* kortfattede Sproglære.

I S. (*Haar*). Statarisk: *Ingerslev og Vibæk*: Deutschland



II (3), S. 106—19, 168—88. *Sigtryggsson*: Deutsche Kultur- und Charakterbilder, S. 18—23, 40—44, 45—48, 54—59. Cursorisk: *Wolzogen*: Die Gloriahose. *M. Förster*: Alt Heidelberg. *Sigtryggsson*, S. 5—18, 23—40, 83—92, 115—32. Efter *Kapers* Grammatik for Gymnasiet: Formlæren samt Syntaks i Tilslutning til sammes Stiløvelser for de mellemste Klasser. Litteraturhistorie delvis i Tilslutning til *Sigtryggsson*, S. 18—23 og *Helms's* Omrids: Første klassiske Periode; Mestersang; Reformation; Gottsched; Klopstock. Taleøvelser over læste Tekster og især Deutschland II, S. 106 ff. Ca. 37 Stile, nogle paa Klassen. Til Eksamen opgives: Deutschland II, S. 106—19, 168—88. *Sigtryggsson*, S. 18—23, 40—44, 45—48.

I M. (*Haar*). Statarisk: *Ingerslevs* Læsestykker, S. 152—95. Cursorisk: *Vibæk* und *Kramer*: Deutsche Umgangssprache (6), S. 7—144. Formlæren samt Syntaks efter Behov efter *Kapers* kortfattede Sproglære. Taleøvelser og Tavlestil efter Læsebogen, S. 152 ff. Til Eksamen opgives: Læsebogen S. 152—82.

II S. (*Ehlern-Møller*). *Schiller*: Kabale und Liebe med enkelte Forbigaaelser. *Østergaard*: Digte, S. 3—26, 31—34. Deutsche Kultur- og Charakterbilder, S. 5—48, 67—71, 99—132, 144—51. Litteraturhistorie mundtlig og efter *Helms*: Omrids: Goethe og Schiller til ca. 1790. Oversigt over den moderne Litteratur. Cursorisk: *Mann*: Buddenbrooks (til ca. S. 325). Taleøvelser efter Buddenbrooks, S. 89—97, 136—ca. 150. *Kaper*: Stiløvelser for de mellemste og højere Klasser benyttet. En ugentlig Stil, Oversættelse og Genfortælling. Til Eksamen opgives: Kabale und Liebe, Akt 4—5. Digtene. Charakterbilder, S. 40—48, 67—71, 125—32, 144—51. Talestoffet.

II M. (*Haar*). Statarisk: *Ingerslevs* Læsestykker, S. 124—51, 196—217. Cursorisk: Umgangssprache (6), S. 148—75. Ovennævnte Læsebog, S. 1—70. Taleøvelser og Tavlestil over Læsebogen, S. 159—82. Syntaks efter Behov efter *Kapers* kortfattede Sproglære. Til Eksamen opgives: Talestoffet.

III S. (*Haar*). Statarisk: *Schiller*: An die Freude sluttet. *Schöningh*: Deutsche Klassiker, Bd. 23, S. 88—94, 102—04, 117—31, 138—39, 150—51 (6), 155—65, 184—89, 197—203, 205—06, 208—09. Deutschland II (3), S. 51—61. Kultur- og Charakterbilder, S. 133—41. Deutsche Klassiker, Bd. 42 (Faust I), S. 15—16, 23—27 (V. 101), 27 (V. 109)—30 (V. 64), 101—21 (V. 34), 125—37, 150—58. *Sudermann*: Heimat. Velhagen und Klasing; Schulausgab. Bd. 223, S. 15—19. Cursorisk: Sidstnævnte, S. 94—114<sup>20</sup>, 116<sup>10</sup>—120. Kultur- og Charakterbilder, S. 54—67. Litteraturhistorie mundtlig: Goethe fra 1788; Schiller; Naturalismen. Stiløvelser efter *Kaper*: For de højere Klasser. Taleøvelser over læste Tekster og Deutschland II, S. 106—19, 168—88. Ca. 35 Stile.

III M. (*Ehlern-Møller*). *Ingerslevs* Læsestykker, S. 1—70, 124—51. *Gad*: Moderne tyske Noveller (2. Udg.), S. 5—58. Cursorisk: Læsestykker, S. 151—95, 206—20. Noveller, S. 92—136. *Velhagen* und *Klasing*, Bd. 226, S. 5—14, 20—24, 53—64, 83—102. Umgangssprache, S. 7—13, 18—21, 22—28, 33—86.

## Engelsk.

1a. (*Friis-Hansen*). *Jespersen* og *Sarauws* Begynderbog (I) med enkelte Forbigaaelser. Sammes Lærebog (II), S. 1—22. Til Eksamen opgives et Udvalg af I og det læste af II.

1b. (*Rosenmeier*). Som 1a. Afskrivnings- og Diktatøvelser.

2a. (*Friis-Hansen*). Samme Lærebog, S. 17—22, 24—38, 40—66, 78—84, 87—90. Til Eksamen opgives: Stk. 39—43, 45—57, 61, 63—66, 72—87, 91—102.

2b. (*Rosenmeier*). Samme Lærebog, S. 26—60, 61—63. Til Eksamen opgives det læste.

3a. (*Rosenmeier*). *Jespersens* Læsestykker, Stk. 1—13, 45—63, 74—86, 87—105, 131—56. Til Eksamen opgives: Stk. 45—63, 83—85, 96—105, 131—56.

3b. (*Rosenmeier*). Som 3a, men med Overspringelse af Stk. 96—105.

4a. (*Rektor*). Samme Læsestykker (1920), S. 82—87, 92—98, 104—40. Kursorisk: Samme Bog, S. 141—47; *Cinderella* (Books for the Bairns, No. 69). *Jespersens* Begyndergrammatik. Omsætnings- og Genfortællingsstile. Til Eksamen opgives: Læsestykker, S. 82—87, 104—39.

4b. (*Rosenmeier*). Samme Læsestykker, Stk. 187—236, 329—68. Kursorisk: Stk. 267—98. Samme Grammatik. Skriftlige Tavleøvelser. Til Eksamen opgives det statarisk læste.

Ra. (*Rosenmeier*). Royal Prince's Reader IV, S. 7—15, 17—34, 36—50, 52—63, 66—74, 81—86, 89—101, 112—20, 133—40, 146—63, 182—95. Kursorisk: *Stevenson*: *Treasure Island*, S. 1—113. Samme Begyndergrammatik. Genfortællingsstile.

Rb. (*Rosenmeier*). Som Ra. Oversættelsesstile i Stedet for Genfortællingsstile.

I S. (*Friis-Hansen*). *Helweg-Møller*: Modern Prose, S. 3—135. *Jespersen*: British Reader, S. 3—76, 168—87. *Østerberg*: Poems, S. 1—67. Hver Uge er skrevet Oversættelses- og Genfortællingsstile. Til Eksamen opgives: Modern Prose, S. 18—32, 48—56, 104—19. British Reader, S. 3—13, 31—52, 168—87. Poems, S. 6—15, 16, 17—19, 31—33, 37—40, 41—42, 52—54, 59—61.

I M. (*Rektor*). Modern Prose, S. 13—44, 67—71, 82—91. Til Eksamen opgives: S. 13—18, 32—48.

II S. (*Rosenmeier*). Poems, S. 68—95, 110—32. *Stigaard*: Dickens Reader, S. 3—88. British Reader, S. 123—31. *Bruun*: Plays and Dialogues. *Shakespeare*: Merchant of Venice, Act I—III. *Eliot*: Silas Marner, S. 1—194. *Western*: English Institutions. Genfortællings- og Oversættelsesstile. Til Eksamen opgives: Merchant I og II. Poems, S. 110—32. Dickens, S. 1—20, 68—88. British Reader, S. 123—31.

II M. (*Friis-Hansen*). Modern Prose, S. 82—135. Dickens Reader, S. 3—25. Til Eksamen opgives: Modern Prose, S. 112—35. Dickens, S. 3—25.

III S. (*Friis-Hansen*). The Merchant of Venice, Act IV—V. Poems, S. 99—110, 115—23, 137—44. Essays II,

S. 10—16, 51—67, 75—93. *Jespersens Reader*, S. 65—75, 96—122, 131—48, 168—207. *Bruun: Historical Reader*, S. 106—25, 127—64. *Modern Prose*, S. 119—35. Sidste Halvdel af Silas Marners. *English Institutions. Jespersens Grammatik*. Eksamenspensum repeteret. Genfortællings- og Oversættelsesstile. III M. (*Rosenmeier*). *Modern Prose*, S. 56—62, 104—35.

## Fransk.

Ra. (*Willer*). *Nielsen og Hoffmann: Begynderbog* (9. Udg.), S. 2—39, 42—101. Heraf opgives til Prøven: S. 55—101.

Rb. (*Willer*). Som Ra.

I S. (*Hansen*). Samme Bog: Til S. 85.

I M. (*Willer*). Som I S.

II. (*Willer*). Samme Begynderbog, S. 85—ud. *Jungs Læsebog* (ved N. Chr. Nielsen). *Kursorisk: Mérimée: Colomba*, ca. 50 Sider. *Grammatik efter O. Nielsens Sproglære*. Til Eksamen opgives: *Jung*, S. 35—66, 104—64.

III S. (*Hansen*). *Holbecks hist. Læsestykker* (2. Udg.), S. 42—93, 129—71. *Schön og Lepointe: La France vivante*, S. 30—ud. *Colomba. Henrik Madsen: Moderne fr. Forf.* (3. Udg.), S. 1—6, 10—28, 63—71, 76—81, 88—111. Samme Sproglære.

III M. (*Hansen*). Som III S.

## Latin.

4ab. (*Hansen*). *Mikkelsens Begynderbog: Til S. 37* nederst. Til Eksamen opgives: S. 22—37.

I S. (*Ehlern-Møller*). *Cornelius Nepos* (Teubnerudgave; Kommentar af V. Boëtius), S. 7—14, 15—21, 56—70, 85—113. *Cortsens Udvalg af Caesars Gallerkrig III*, Kap. 17—29. Til Eksamen opgives: Themistocles, Pausania, Epaminondas, Atticus samt det læste af Caesar. *Grammatik efter Mikkelsen*.

II S. (*Hansen*). *Gallerkrig III; IV, 1—25; V; VI. Sallusts Catilina* ved Gertz og Drachmann, Kap. 1—12, 16—ud. Til Eksamen opgives: *Caesar V, VI; Sallust, Kap. 40—61*. Syntaks efter *Vald. Nielsen*.

III S. (*Hansen*). *Cortsens Udvalg af Cicero: pro Sexto Roscio; in Catilinam III; Brevene 1—19*. Repeteret Eksamenspensummet. *Vald. Nielsens Grammatik*.

## Oldtidskundskab.

I S. (*Niels Jensen*). *Homers Odyssee I, II, VI. Sofokles: Antigone* (v. Niels Møller). *Kunsthistorie efter Luckenbach. Bierings Mytologi*. Til Eksamen opgives: *Odysseen I, VI og Antigone*.

- I M. (*Højby*). Som I S.  
 II S. (*Niels Jensen*). *Thukydid's* Historie I (v. Gertz).  
 Iliaden I og VI. *Aischylos*: Agamemnon (v. Niels Møller).  
 Billedstof efter *Luckenbach*. Til Eksamen opgives: Thukydid,  
 S. 1—17, 49—57. Iliaden I og VI. Agamemnon. Den græske  
 Bygningskunst.  
 II M. (*Højby*). Som II S.  
 III S. (*Niels Jensen*). *Sokrates'* Forsvarstale og  
 Faidon (v. Gertz). Billedstof efter *Luckenbach*.  
 III M. (*Niels Jensen*). Som III S.

## Religion.

- 1a. (*Frk. Bruun*). *Martensen* og *Paullis* Bibelhistorie:  
 Forfra til Kongernes Bøger. *Lofts* Lærebog, § 1—69. Nogle  
 Salmer.  
 1b. (*Frk. Bruun*). Som 1a.  
 2a. (*Jarnum*). Samme Bibelhistorie: Fra Kongernes  
 Bøger til Bjergprædikenen. Samme Lærebog, § 69—130.  
 Nogle Salmer.  
 2b. (*Frk. Bruun*). Som 2a.  
 3a. (*Jarnum*). Samme Bibelhistorie: Fra Bjergprædikenen  
 til Apostlenes Gerninger. Samme Lærebog, § 130—Bogen ud.  
 Nogle Salmer.  
 3b. (*Fru Willer*). Samme Bibelhistorie: Side 120—ud.  
 Flere Salmer gennemgaaet. Bibelhistorien repeteret forfra i  
 store Træk.  
 4a. (*Jarnum*). Apostlenes Gerninger, Kap. 1—12.  
 4b. (*Jarnum*). Som 4a.  
 I S. (*Sørensen*). Apostlenes Gerninger, Kap. 9—ud.  
 Mundtlig gennemgaaet: Oldtidens og lidt af Middelalderens  
 Kirkehistorie.  
 I M. (*Sørensen*). Som I S.  
 II. (*Sørensen*). Brevene til Filippi og Thessalonika,  
 det meste af 1. Korintherbrev. Middelalderens og Reforma-  
 tionstidens Kirkehistorie gennemgaaet mundtlig.  
 III S. (*Sørensen*). Johs.-Evangeliet, Kap. 1—17.  
 Mundtlig gennemgaaet: Dansk Hedningemission.  
 III M. (*Sørensen*). Som III S.

## Historie.

- 1a. (*Jacobsen*). *Schmidts* Lærebog for Mellemkolen I:  
 Forfra til „Norden i den hedenske Tid.“ Til Eksamen opgi-  
 ves: Oldtiden.  
 1b. (*Jacobsen*). Som 1a.  
 2a. (*Niels Jensen*). Samme Bog: Fra „Norden i den  
 hedenske Tid“ til den nyere Tid. Til Eksamen opgives: Fra  
 Gregor den Syvende.  
 2b. (*Haar*). Samme Bog: Fra „Norden i den hedenske  
 Tid“—ud. Til Eksamen opgives: Fra „Norden bliver kristnet“



til „Det tysk-romerske Rige opløses.“ (Stykkerne med Smaatryk opgives ikke).

3a. (*Højby*). Samme Lærebog II: Forfra til „Norden i Revolutionstiden.“ Til Eksamen opgives: Forfra til Revolutionen.

3b. (*Højby*). Som 3a.

4a. (*Haar*). Samme Lærebog II: Fra „Norden i Revolutionstiden“—ud. En Del Tilføjelser og nogle Forbigaaelser.

4b. (*Højby*). Som 4a.

Ra. (*Haar*). *Schmidt*: Frankrigs, Tysklands, Englands Historie efter ca. 1860 (3), S. 5—14, 30—39, 43—51, 53—56, 58—59 (f. n.), 60 (f. n.)—73, 81 (f. n.)—102. De forbigaaede Afsnit delvist erstattede med korte Udtog. Desuden enkelte Forbigaaelser og Tilføjelser. *H. L. Møller*: Samfundslære for Realklassen (5), S. 5—43, 52—55 med enkelte Forbigaaelser og Tilføjelser.

Rb. (*Niels Jensen*). Samme Lærebog i Historie: Til 1914. Samme Lærebog i Samfundslære: Til „Familien.“

I S. (*Niels Jensen*). *Munch og Müllers* Lærebog i Verdenshistorie: Oldtiden og Middelalderen. *Ottosens* Lærebog i Nordens Historie: Tiden til 1241. Til Eksamen opgives: Grækenlands Historie i Oldtiden. Roms Historie indtil Kejserdømmet. Nordens Historie til 1241.

I M. (*Højby*). Som I S.

II. (*Niels Jensen*). Samme Lærebog i Verdenshistorie: Den nyere Tid og Tiden 1789—1815. Samme Lærebog i Nordens Historie: Tiden 1241—1814. Til Eksamen opgives: Verdenshistorien 1715—1815. Nordens Historie 1660—1814.

III S. (*Niels Jensen*). Samme Lærebog i Verdenshistorie: Tiden fra 1815. Samme Lærebog i Nordens Historie: Tiden fra 1814. *Munchs* mindre Lærebog i Samfundskundskab. Speciale: Bismarck (med Benyttelse af *Egelhaafs* Skoleudgave af „Gedanken und Erinnerungen“).

III M. (*Niels Jensen*). Som III S.

## Geografi.

1a. (*Jacobsen*). *C. C. Christensen*: Geografi for Mellemskolen I: Forfra til Schweiz.

1b. (*Sørensen*). Som 1a.

2a. (*Jacobsen*). Samme Bog I—II: Fra Schweiz—ud samt Afrika.

2b. (*Sørensen*). Som 2a.

3a. (*Jacobsen*). Samme Bog II: Fra Asien til Sydamerika.

3b. (*Jacobsen*). Som 3a.

4a. (*Jacobsen*). Samme Bog II: Fra Amerika—ud.

4b. (*Sørensen*). Som 4a.

Ra. (*Jacobsen*). *C. C. Christensen*: Geografi for Realklassen: Fra Rusland—ud.

Rb. (*Jacobsen*). Som Ra.

## Regning og Matematik.

1a. (*Bjerge*). *Pihl og Ring*: Regnebog I. *Pihl og Rasmussen*: Geometriske Øvelser I, § 1—15. 3 Hjemmeopgaver om Ugen.

1b. (*Jakob Jensen*). Som 1a. 2—3 Hjemmeopgaver om Ugen.

2a. (*Jakob Jensen*). Samme Regnebog II. Samme Geometriske Øvelser I, § 16—26 og II, § 1—22. 3 Hjemmeopgaver om Ugen.

2b. (*Agersnap*). Som 2a.

3a. (*Bjerge*). Samme Regnebog III. Samme Geometriske Øvelser II, § 23—53. 3 Hjemmeopgaver om Ugen.

3b. (*Jakob Jensen*). Som 3a.

4a. (*Agersnap*). Samme Regnebog IV. Samme Geometriske Øvelser II, § 50—69. 3—4 Hjemmeopgaver om Ugen.

4b. (*Bjerge*). Som 4a.

Ra. (*Bjerge*). *Pihl og Ring*: Aritmetik og Regning for Realklassen. 3—4 Hjemmeopgaver om Ugen.

Rb. (*Jakob Jensen*). Som Ra.

Rab. Regning for Piger. (*Agersnap*). Samme Bog, § 9—14. 2 Hjemmeopgaver om Ugen.

I S. (*Jakob Jensen*). *Jakob Jensen*: Praktisk Matematik, S. 1—79.

I M. (*Jakob Jensen*). *Pihl og Kristensen*: Matematik I. To Sæt Hjemmeopgaver om Ugen. 5 Elevforedrag.

II S. (*Jakob Jensen*). Praktisk Matematik, S. 73—129.

II M. (*Bjerge*). *Pihl og Kristensen*: Matematik II. To Sæt Hjemmeopgaver om Ugen.

III S. (*Jakob Jensen*). Praktisk Matematik, S. 141—74.

Repetition af det til Eksamen opgivne Pensum.

III M. (*Bjerge*). *Pihl og Kristensen*: Matematik III.

C. *Juel*: Stereometri. Repetition af det i Gymnasiet gennemgaaede Stof. To Sæt Hjemmeopgaver om Ugen.

## Naturlære.

1a. (*Holt*). *Sundorphs* Fysik I: Til Strømme i Vand og Luft.

1b. (*Jakob Jensen*). Som 1a.

2a. (*Holt*). Samme Fysik I: Fra Strømme i Vand og Luft—ud.

2b. (*Thorup*). Som 2a.

3a. (*Thorup*). *Rasmussen og Simonsen*: Uorganisk og organisk Kemi for Mellemskolen.

3b. (*Jakob Jensen*). Som 3a.

4a. (*Holt*). *Sundorphs* Fysik II.

4b. (*Thorup*). Som 4a.

Ra. (*Thorup*). *Simonsen*: Naturlære for Realklassen I—II med enkelte Forbigaaelser og en Del Tilføjelser.

Rb. (*Thorup*). Som Ra.

I M. (*Holt*). *Barmwaters* Astronomi: Til Planeternes fysiske Forhold. *Eriksen* og *Kofoeds* Varmelære. *Rings* Kemi: Til Svovl. Kemiske Øvelser og 6 fysiske efter *Christensen* og *Sundorph*. Til Eksamen opgives: Varmelære og Kemi.

II M. (*Holt*). *Eriksen* og *Kofoeds* Optik og Elektricitet I ud, samt Mekanik: Til Energi. *Rings* Kemi: Fra Kvælstof til Metallerne. 10 fysiske Øvelser. Til Eksamen opgives: Optik og Kemi.

III M. (*Holt*). *Eriksen* og *Kofoeds* Mekanik ud og Elektricitet II. *Barmwaters* Astronomi I: Fra Planeternes fysiske Forhold og II. *Rings* Kemi: Metallerne. 8 fysiske Øvelser.

### Naturfag.

I S. (*Jacobsen*). *Andersen* og *Vahl*: Geologi for Gymnasiet.

I M. (*Jacobsen*). Som I S.

II S. (*Thorup*). *Simonsen*: Biologi, S. 1—52. *Heegaard*: Astronomiens Begyndelsesgrunde, S. 1—26. *Krogh*: Menneskets Fysiologi, S. 1—77.

II M. (*Sørensen*). Samme Biologi, S. 1—44. Samme Fysiologi: Blod, Blodomløb, Aandedræt, Nerve- og Muskel-fysiologi. *C. C. Christensen*: Geografi for Realklassen: Rusland, Baltiske Lande, Polen.

III S. (*Jacobsen*). Samme Biologi: Fra „Dyriske Celler og Væv“—ud. Samme Fysiologi: Forfra til Nervefysiologi. Eksamenspensum repeteret.

III M. (*Sørensen*). Samme Biologi: Fra „Dyriske Celler og Væv“—Bogen ud. Samme Fysiologi: Legemets kemiske Bestanddele, Fordøjelse, Stofskiftets kvantitative Forhold, Indre Sekretion. *Andersen* og *Vahl*: Geografiske Hefter: Klima og Plantebælter. Eksamenspensum repeteret.

### Naturhistorie.

1a. (*Sørensen*). *Balslev* og *Andersen*: Zoologi for Mellemkolen I: Pattedyr og Fugle til Spurvefugle. *Balslev* og *Simonsen*: Botanik, Hf. I.

1b. (*Jacobsen*). Som 1a.

2a. (*Sørensen*). Samme Zoologi: Fugle fra Spurvefugle, Krybdyr, Padder, Fisk til Torsken. Samme Botanik, Hf. II. Plantebestemmelser.

2b. (*Jacobsen*). Som 2a.

3a. (*Sørensen*). Samme Zoologi I og II: Fisk fra Torsken, Leddyr, Orme. Samme Botanik, Hf. III. Plantebestemmelser.

3b. (*Sørensen*). Som 3a.

4a. (*Sørensen*). Samme Zoologi II: Bløddyr—ud. Samme Botanik, Hf. IV. Plantebestemmelser.

4b. (*Jacobsen*). Som 4a.

Ra. (*Sørensen*). *Balslev* og *Andersen*: Zoologi for Realklassen. *Balslev* og *Simonsen*: Botanik for Realklassen. Plantebestemmelser.

Rb. (*Sørensen*). Som Ra.

### Skrivning.

(*Agersnap*, *Jarnum*, *Højby*). 1., 2., 3. Mkl. og de Drengene af 4. Mkl., der ikke læser Latin, har haft Skrivning efter Forskrift paa Vægtavlen. Der er undervist efter *Herman Larsens* og *H. C. Petersens* Systemer.

### Tegning.

(*Agersnap*). 1.—3. Mkl. Der er øvet en Del Mønster-tegning med forskellige Kompositionsopgaver og deres praktiske Anvendelse, for Drengenes Vedkommende tillige Tegning efter Rummodeller og Nyttegenstande. Vandfarver og Farveblyanter er anvendt.

4ab. (Drengene). Tegning efter mere sammensatte Modeller, Fugle o. lign. samt enkelte frie Opgaver.

### Sang.

1a og b. (*Savery*). Hørelære. Elementær Musiklære. Een- og flerstemmige Sange. Salmer. Sangbogen Danmark, Melodi- og Tekstbog.

2a og b. (*Agersnap*). Der er indøvet Melodier til en Del Salmer, Fædrelandssange og nyere Folkesange samt en Del Node- og Tonedannelsesøvelser. Endvidere er indøvet nogle to- og trestemmige Sange. Sangbogen Danmark er benyttet.

3. og 4. (*Savery*). Elementær Musikorientering. Een- og flerstemmige Sange. Salmer. Sangbogen Danmark, Melodi- og Tekstbog.

R. (*Savery*). Elementær Musikorientering. Danske Komponister, kortfattet Oversigt. Een- og flerstemmige Sange. Salmer. Elementær Tonedannelse.

I. (*Savery*). Hørelære. Elementær Musiklære. Een- og flerstemmige Sange. Salmer. Tonedannelse. Gymnasie-sangbogen.

II. og III. (*Savery*). Hørelære. Elementær Musiklære. Kortfattet Oversigt over dansk Musikhistorie. Een- og flerstemmige Sange. Salmer. Danske, tyske og franske Folkesange. Elementær Tonedannelse.

### Gymnastik.

(*Thorup*, *Friis-Hansen*, *Jarnum*, Frk. *Bruun*, Fru *Willer*).

I Vinterhalvaaret er der øvet Gymnastik tillige med smaa Lege og Boldspil i Gymnastiksalene. I Sommerhalvaaret er der øvet Boldspil og „Fri Idræt“ paa Boldpladsen. To Gange

ugentlig har der om Eftermiddagen været Lejlighed til Boldspil og „Fri Idræt“ under Vejledning af Gymnastiklærerne. Drengene har tillige haft Svømning.

### Haandgerning.

1a og b. (Frk. *Bruun*). En Strømpfod, en Servietpose med Hvidsøm og et Øvelsesstykke.

2a og b. (Fru *Willer*). Maskinsyning. Stopning. Underkjole.

3a og b. (Fru *Willer*). Natkjole.

4ab. (Fru *Willer*). Pyjamas.

Rab. (Fru *Willer*). Jumber.

### Sløjd.

1a. (*Jarnum*). Vægte, Reagensglasstativer, Vandkraftmaskiner m. m.

1b. (*Jarnum*). Som 1a.

2a. (*Jarnum*). Fysiske Apparater: Kompasnaale, Galvanoskop, Telegrafapparat m. m.

2b. (*Thorup*). Apparater til Magnetisme og Elektricitet.

3a. (*Thorup*). Apparater i Tilknytning til Undervisningen i Kemi samt en Del Apparater efter Elevernes eget Valg bl. a. Lampemodstande, Bordlamper og elektriske Maskiner.

3b. (*Thorup*). Som 3a.

4a og b. (*Thorup*, Fru *Willer*). Apparater til Lyslæren og til mekanisk Fysik. Desuden en Serie Forsøgsgalger til Trisser og Taljer samt en Del Maskiner efter eget Valg.

Ra og b. (*Thorup*, *Jarnum*). Fysiksløjd i nøje Tilknytning til Undervisningen i Naturlære. En Serie Vandkraftmaskiner, en Serie Dampmaskiner og en elektroteknisk Serie, hvori der bl. a. er lavet en stor 6-pol. Dreje- og Fassestrøms-generator. Desuden har flere Elever efter eget Valg ud over det obligatoriske Pensum lavet finere Apparater, f. Eks. Maaleapparater, Rejsegrammofoner m. m.

1. (*Thorup*). Astronomiske Apparater m. m.

II S. (*Thorup*). Hjælpemidler til Undervisningen i Biologi, Fysiologi og Astronomi.



#### 4. Eksamensopgivelser.

De Elever, der indstiller sig til *STUDENTEREKSAMEN*, opgiver som læst:

##### *Den nysproglige Linie:*

**Dansk:** *Holberg:* Erasmus Montanus. *Oehlenschläger:* Hakon Jarl. *Blicher:* En Landsbydegns Dagbog. *Heiberg:* En Sjæl efter Døden. *Hertz:* Svend Dyrings Hus. *J. P. Jacobsen:* Mogens; Et Skud i Taagen; To Verdener; Fru Fønss. *Pontoppidan:* Illum Galgebakke; Den første Gendarm; Nattevagt. *Ibsen:* Hærmændene paa Helgeland. *Karl Mortensens* Litteraturudvalg: Hf. I, S. 10—28, 50—75; II, S. 4—13, 24—27, 51—70; III, S. 22—28, 43—60, 91—107, 140—56; IV, S. 7—18, 20—25, 26—30, 34—45, 47—61, 65—90, 100—03, 105—06, 126—27; V, S. 1—29, 43—44, 46, 49—50, 51—52, 57—60, 61—64, 65—75, 78—94, 98—100, 101—06, 108—11, 115, 118—35; VI, S. 29—32, 36—38, 39—41, 48, 52—53, 56—62, 74—75, 78—81, 84. *Karl Mortensens* Litteraturhistorie. *Bertelsen:* Oldnordisk Læsebog, S. 1—2, 8—11, 13—27, 38—47. *Bertelsen:* Dansk Sproghistorie: Guldhornet; Runestene; S. 26—32, 34—44, 73—80, 83—85, 89—92, 97—100, 104—11, 116—18. *Agerskov* og *Norregaard:* Svensk Læsebog, S. 5—11, 20—32, 38—49, 77—80, 95—103, 108—11, 118—24, 134—35, 142—54.

Heraf opgives til Prøven: Erasmus Montanus; Hakon Jarl; Svend Dyrings Hus; Mogens; Et Skud i Taagen; To Verdener; Fru Fønss. Litteraturudvalget: II, S. 25—27, 51—55, 59—70; III, S. 51—54, 147—53; IV, S. 7—10, 22—25, 26—30, 39—45, 47—49, 65—67, 69—73, 76—83, 84—86, 87—88; V, S. 1—3, 9—13, 19—21, 23—25, 49—50, 51—52, 61—62, 65—66, 74, 82—84, 85—86, 108—11, 118—27; VI, S. 29—31, 57—61, 74—75, 78—81. Litteraturhistorie: Fra og med Holberg. Oldnordisk: S. 8—11, 21—27, 38—42. Sproghistorie: Guldhornet; Snoldelev-, Flemløse-, Glavendrup-, Hedebystenen, Jellingestenene; S. 26—27, 29—32, 34—39, 74—76, 78—80, 90—92, 106—08, 116—18. Svensk: S. 5—11, 38—49, 95—103, 108—09, 134—35, 148—49, 152—54.

**Historie:** *Ottosen:* Nordens Historie. *Munch* og *Müller:* Verdenshistorie I—IV. *Munch:* Mindre Lærebog i Samfundskundskab. Speciale: Bismarck (med Benyttelse af *Egelhaafs* Skoleudgave af „Gedanken und Erinnerungen“).

**Latin:** *Cornelius Nepos* (Teubner), S. 2—23, 56—70, 100—13. *Caesars* Gallerkrig, 1. Udg. (v. Cortsen) III, IV<sub>1—2</sub>, V, VI. *Sallust:* Catilina (v. Gertz og Drachmann) Kap. 1—12, 16—ud. *Cicero* (v. Cortsen): pro Sexto Roscio, in Catilinam III, Breve 1—19.

Heraf opgives til Prøven: Gallerkrig V, VI. Catilina, Kap. 40—ud. Cicero: in Cat. III, Breve 2, 3, 4, 12, 13, 14, 19.

**Oldtidskundskab:** *Thukydids Historie* (v. Gertz). *Platon* (v. Gertz): Apologi; Faidon. *Odysseen* (v. Gertz) I, II, VI. *Iliaden* (v. Gertz) I, VI. *Sofokles:* *Antigone* (v. Niels Møller). *Aischylos:* *Agamemnon* (v. Niels Møller). *Bierings Mytologi.* Billedstof efter *Luckenbach.*

Heraf opgives til Prøven: *Thukydid*, S. 1—17, 49—57. *Apologien*; *Faidon.* *Odysseen* VI. *Iliaden* I, VI. *Agamemnon.* *Billedstof:* *Kretisk-mykenisk Kultur*, *Parthenon*, *Erechtheion*, *Teatret*, *Apollo fra Tenea*, *Tornudtrækkeren*, *Østgavlen af Zeustemplet i Olympia*, *Doryforos*, *Apoxyomenos*, *Hermes med Dionysosbarnet*, *Den døende Galler.*

**Engelsk:** *Statarisk:* *Shakespeare:* *The Merchant of Venice.* *Østerberg:* *Poems*; *Essays* II, S. 10—16, 51—67, 75—93. *Jespersen:* *British Reader*, S. 3—13, 14—75, 96—131, 138—48, 191—200. *Stigaard:* *Dickens Reader*, S. 3—88. *Bruun:* *Hist. Reader*, S. 106—25, 127—50, 154—64.

*Kursorisk:* *British Reader*, S. 168—91, 200—07. *Helweg-Møller:* *Modern Prose*, S. 3—135. *Bruun:* *Modern Plays and Dialogues*, S. 5—37, 55—115. *Western:* *English Institutions.* *Biografier etc. fra de opgivne Bøger.* *Selvstændigt:* *Eliot:* *Silas Marner.*

Heraf opgives til Prøven: *Merchant of Venice*, Act III. *Poems*, S. 82—92, 103—05, 115—23, 138—43. *Essays*, S. 10—16, 51—67. *Hist. Reader*, S. 127—33, 154—64. *Dickens Reader*, S. 68—88. *British Reader*, S. 114—22, 138—48, 191—200.

*Eksaminationsmaade:* *Fremmedsproglig Behandling med Oversættelse.*

**Tysk:** *Statarisk:* *Ingerslev og Vibæk:* *Deutschland* II (3. Udg.), S. 43—61, 77—87, 90—91, 92—99, 106—19, 168—88. *Sigtryggsson:* *Deutsche Kultur- und Charakterbilder*, S. 5—44, 45—48, 133—41. *Velhagen und Klasing:* *Schulausg.* Bd. 223, S. 5—19. *Østergaard:* *Tyske Digte* (1912), S. 3—5, 12(m), 14(m), 16, 19—20, 22—26, 31—68. *Schöningh:* *Ausg. deutscher Klassiker* Bd. 23, S. 88—94, 102—04, 117—31, 138—39, 150—51, 155—65, 184—89, 197—203, 205—06, 208—09; Bd. 42 (*Faust* I), S. 15—16, 23—27<sup>101</sup>, 27<sup>109</sup>—306<sup>1</sup>, 101—213<sup>1</sup>, 125—37, 150—58 + *Indl. Goethe:* *Werthers Leiden* (Reclam), *Breve af* <sup>10/5</sup>, <sup>12/5</sup>, <sup>13/5</sup>, <sup>26/5</sup>, <sup>21/6</sup> (fra: *Wenn ich-*), <sup>20/7</sup>, <sup>18/8</sup>. *Heine:* *Harzreise* (*Buchheim*), S. 1, 26—30<sup>18</sup>, 315—40<sup>1</sup>, 659—73<sup>1</sup>. *Sudermann:* *Heimat.*

*Kursorisk:* *Deutschland* II, S. 103—06, 148—50, 207—25. *Kultur- und Charakterbilder*, S. 54—67, 83—92, 98—132, 144—51. *Wolzogen:* *Die Glorihose.* *Förster:* *Alt Heidelberg.* *Werthers Leiden* (passim). *Harzreise* (passim). *Velh. u. Klas.* Bd. 223, S. 94—114<sup>20</sup>, 116<sup>10</sup>—20.

Heraf opgives til Prøven: *Faust* I, S. 15—16, 23—27, 27—30, 101—21, 125—37, 150—58. *Werther:* *De stat. læste Breve.* *Schiller:* *Bürgschaft*, *Graf v. Habsburg*, *Spaziergang.* *Harzreise:* *Det stat. læste.* *Deutschland* II, S. 77—85. *Som Grundlag for Samtaleprøve:* *Deutschland* II, S. 106—19, 168—88.

*Eksaminationsmaade:* *Oversættelse.* *Samtale paa Grundlag*

af det dertil indøvede Stof eller Eksaminationsstedet. Ekstemporal: Oversættelse.

**Fransk:** *Nielsen* og *Hoffmann*: Fransk Begynderbog. *Jungs* Læsebog for Gymn. (v. N. Chr. Nielsen). *Schön* og *Lepointe*: La France vivante. *Holbeck*: Hist. Læsestykker (2. Udg.), S. 42—93, 128—71. *Mérimeé*: Colomba.

**Geografi og Naturhistorie:** *Andersen* og *Vahl*: Geologi for Gymn.; Klima- og Plantebælter. *C. C. Christensen*: Geografi for Realkl.: Tyskland og Britiske Øer. *Krogh*: Menneskets Fysiologi. *Simonsen*: Biologi.

Heraf opgives til Prøven: Efter Anordn. af 21/1 1925: § 2. A. 1. Biologi og Fysiologi.

**Matematik:** Med Undervisningsinspektionens Tilladelse er der læst et andet Stof end det anordnede, nemlig et Stof, der i det væsentlige svarer til *Jakob Jensen*: Praktisk Matematik.

Heraf opgives til Prøven: S. 37—44, 50—59, 61—65, 96—105, 110—37, 141—52, 159—69.

### *Den matematisk-naturvidenskabelige Linie:*

**Historie, Oldtidskundskab, Fransk:** Som den nysproglige Linie.

**Dansk:** Erasmus Montanus. *Wessel*: Kærlighed uden Strømper. Hakon Jarl. *P. M. Møller*: En dansk Students Eventyr. Svend Dyrings Hus. *Heiberg*: En Sjæl efter Døden. *J. P. Jacobsen*: Udv. Noveller (v. Georg Christensen). Hærmændene paa Helgeland. *Karl Mortensens* Litteraturudvalg: Hf. I, S. 13—14, 17—28, 41—73; II, S. 4—6, 24—32, 51—55, 60—66, 77—79, 93—96; III, S. 22—28, 43—51, 52—60, 63—67, 91—98, 103—05, 140—54, 160—62; IV, S. 7—12, 20—25, 34—45, 49—65, 69—83, 84—90, 100—01, 105—06, 109—27; V, S. 1—6, 10—25, 40, 47—50, 51—53, 61—63, 65, 66—70, 73—74, 82—92, 93—94, 95—96, 98—100, 108—11, 112—13, 121—27, 130—35; VI, S. 1—3, 5—7, 8—9, 10—12, 22—26, 29—32, 36—38, 39, 41, 43, 48—53, 56—64, 74—75, 84. *Karl Mortensens* Litteraturhistorie. *Agerskov* og *Nørregaard*: Svensk Læsebog (1. Udg.), S. 5—20, 38—49, 74—80, 86—95, 109—10, 118—24, 127—30, 134—35, 142—49.

Heraf opgives til Prøven: Erasmus Montanus; Hakon Jarl; Svend Dyrings Hus; En Sjæl efter Døden. Litteraturudvalget: II, S. 25—27, 29—31, 51—55, 60—66, 97—99; III, S. 43—47, 58—60, 93—94, 141—43, 149—54, 160—62; IV, S. 69—73, 78—83, 87—88, 105—06; V, S. 1—3, 10—12, 23—25, 48—50, 51—53, 61—62, 65, 74, 82—83, 88—92, 95, 98—100, 112—13, 124—25, 126; VI, S. 3, 6, 8—9, 11—12, 22—26, 29—32, 39, 43, 52—53, 57—61, 62—64, 74—75. To Verdener. Litteraturhistorie: Fra og med Holberg. Svensk: S. 5—11, 38—49, 74—80, 127—29, 134—35, 146—47, 148—49.



Tysk: Statarisk: *Ingerslev*: Læsestykker, S. 1—34, 124—51. *Gad*: Moderne tyske Noveller, S. 5—58. Kursorisk: Læsestykker, S. 71—123, 152—95, 206—20. Noveller, S. 92—136, *Velhagen* und *Klasing* Bd. 226, S. 5—14, 20—42, 53—64, 83—102. *Vibæk* und *Kramer*: Deutsche Umgangssprache (1924), S. 7—13, 18—21, 22—28, 33—86.

Hovedvægten er lagt paa den sproglige Side. Som Grundlag for Samtaleprøve opgives: Læsestykker, S. 35—70. Umgangssprache, S. 115—28.

Engelsk: *Stigaard*: Dickens Reader, S. 3—88. *Helweg-Møller*: Modern Prose, S. 32—48, 56—61, 104—35.

Heraf opgives til Prøven: Dickens Reader, S. 34—49. Modern Prose, S. 56—61, 104—35.

Geografi og Naturhistorie: *Andersen* og *Vahl*: Geologi for Gymn.; Geografiske Hefter: Erhvervskulturens Hovedformer, Havet, Atmosfæren. *C. C. Christensen*: Geografi for Realkl.: Tyskland og Britiske Øer. *Krogh*: Menneskets Fysiologi. *Simonsen*: Biologi.

Heraf opgives til Prøven: Efter Anordn. af 21/1 1925: § 2. B. 2. Biologi og Geografi.

Naturlære: a. Fysik og Astronomi. *Eriksen* og *Kofoed*: Mekanik; Varmelære; Lyslære; Elektricitet I—II. *Barmwater*: Astronomi. *Christensen* og *Sundorph*: Praktiske Øvelser.

Heraf opgives til Prøven: *Mekanisk Fysik*: Kraft, Masse, Energi (ogsaa elektrisk E.). Bevægelse under Paavirkning af en konstant Kraft. Pendulsvingninger. Bølgebevægelse. Lydlære. *Varmelære*: Smeltning og Opløsning. Fordampning og Kogning. Luftarters Fortætning. *Lyslære*: Spejle og Linser. Spektralanalyse. — Optiske Instrumenter. *Elektricitet*: Maaling af Strøm og Modstand. Ohms Lov. Jævnstrømsmaskiner. — Elektrostatik. Elektromagnetisme. Induktionens alm. Love. Elektriske Svingninger, deres Frembringelse, Udbredelse og Anvendelser. *Astronomi*: Stjernesystemet. — Orientering paa Himlen. *Praktiske Øvelser*: Vædskers Vægtfylde. Luftarters Vægtf. Fysisk Pendul. Lydens Hastighed. Faste Legemers Udvidelseskoeff. Luftens Udv. Smeltepunktsbestemmelse. Vands Fordampningsvarme. Brydningsforhold for Glas og Vand. Hulspejl. Spektre. Modstandsbestemmelse. Niveaulinier. Elektromotorisk Kraft. Faradays Love.

b. Kemi. *L. J. Ring*: Kemi for Gymn.

Heraf opgives til Prøven: Metallerne.

Matematik: *Pihl* og *Kristensen*: Matematik I, II og III. *C. Juel*: Stereometri.

Heraf opgives til Prøven: Efter Anordn. af 1/12 1906: 12 B. 1. Aritmetik og Algebra, Stk. 9, 10, 12, 13; 2. Plangeometri; 4. Stereometri, Stk. 5, 6, 7; 5. Analytisk Plangeometri: Parabel, Ellipse og Hyperbel; 6b. Infinitesimalregning.

De Elever, der indstiller sig til *REALEKSAMEN*, opgiver som læst:

### *Realklasse a:*

**Dansk:** *Holberg:* Jeppe paa Bjerget. *H. C. Andersen:* Snedronningen; Valdemar Daae og hans Døtre; Isjomfruen; Høns-Grethes Familie. *Clausen* og *Hansen:* Læsebog for Realkl., S. 7—34, 37—48, 57—70, 79—81, 100—21, 125—30, 137—47, 150—75, 178—87, 195—209, 218—28.

**Engelsk:** Royal Prince Reader IV, S. 7—15, 17—34, 36—50, 52—63, 66—74, 81—86, 89—101, 102—20, 133—40, 146—63, 182—95. **Kursorisk:** *Stevenson:* Treasure Island.

**Tysk:** *Ingerslev* og *Vibæk:* Tysk III, S. 1—40, 54—79, som opgives til Prøven. Desuden er læst: S. 40—53, 79—129, 130—34, 135—37, 139—42, 145—47, 149—52, 155—56.

**Fransk:** *Nielsen* og *Hoffmann:* Fransk Begynderbog (9. Udg.), S. 55—101, som opgives til Prøven. Desuden er læst: S. 2—51.

**Regning og Matematik:** *Pihl* og *Ring:* Aritmetik og Regning for Realkl.

**Naturlære:** *Simonsen:* Naturlære for Realkl. I—II med enkelte Forbigaaelser og en Del Tilføjelser.

**Historie:** *Schmidt:* Frankrigs, Tysklands og Englands Historie siden 1860 (3. Udg.), S. 5—14, 30—39, 43—51, 53—56, 58—59, 60—73, 81—102. De forbigaaede Afsnit er delvis erstattede med korte Uddrag; desuden enkelte Forbigaaelser og Tilføjelser. *H. L. Møller:* Samfundslære for Realkl. (5. Udg.), S. 5—43, 52—55 m. enk. Forb. og Tilf.

**Geografi:** *C. C. Christensen:* Geografi for Realkl.

**Naturhistorie:** *Balslev* og *Andersen:* Zoologi for Realkl. *Balslev* og *Simonsen:* Botanik for Realkl. Plantebestemmelser.

**Praktisk Regning for Piger:** *Pihl* og *Ring:* Aritmetik og Regning for Realkl., § 9—14.

### *Realklasse b:*

**Dansk, Engelsk, Fransk, Regning og Matematik, Naturlære, Geografi, Naturhistorie, Praktisk Regning for Piger:** Som Realklasse a.

**Tysk:** *Ingerslev* og *Vibæk:* Tysk III, S. 1—26, 40—47, 54—79, 135—37(f. o.), 140(f. n.)—41, som opgives til Prøven. Desuden er læst: S. 26—40, 47—53, 79—82, 84—88, 90—92, 95—105, 106—12, 114—18, 119, 120—21, 122, 128—129, 130—33, 142(f. o.), 149—51, 152—53.

**Historie:** Samme Lærebøger som Ra. **Historie:** Til 1914. **Samfundslære:** Til „Familien“.

## IV. Forskellige Meddelelser.

*Skolenævnets* Medlemmer er Fru Boghandler *Christensen*, Fru Overlæge *Schäffer*, Hr. Kontorchef *Kampmann* og Hr. Overlæge *Thorborg*, valgte af Forældrene, Hr. Lektor *Hansen* og Hr. Adjunkt *Friis-Hansen*, valgte af Skoleraadet, samt *Rektor*. — Ved Forældremødet d. 10. Marts, der talte ca. 120 Deltagere, indledede Hr. Kredslæge, dr. med. *Bondo* om „Skolehygiejne“. Aftenen sluttede med fælles Kaffebord.

Ministeriet har — som gældende for Finansaaret 1932—33 — fastsat følgende Skoleafgiftssatser for Undervisningen:

Afgiftspligtig Indtægt:	Skoleafgift:	
Kr.	I Gymnasiet og Realklasserne for hver Elev maanedlig:	I Mellemskole- klasserne for hver Elev maanedlig:
	Kr. Ø.	Kr. Ø.
3 050— 4 000 inkl. ....	4. 50	3. 00
4 050— 5 000 — .....	6. 00	4. 50
5 050— 6 000 — .....	7. 50	6. 00
6 050— 7 000 — .....	9. 00	7. 50
7 050— 8 000 — .....	10. 50	9. 00
8 050— 9 000 — .....	12. 00	10. 50
9 050—10 000 — .....	13. 50	12. 00
10 050—11 000 — .....	15. 00	13. 50
11 050—12 000 — .....	16. 50	15. 00
12 050—13 000 — .....	18. 00	16. 50
13 050—14 000 — .....	19. 50	18. 00
14 050—15 000 — .....	21. 00	19. 50
15 050—16 000 — .....	22. 50	21. 00
16 050 og derover.....	24. 00	21. 00

Har en Forsørger flere end 1 Barn, som er under 15 Aar, eller som er over denne Alder og nyder Undervisning i en af de offentlige højere Almenskoler, nedsættes Skatteindtægten med 1000 Kr. for hvert Barn udover det første; dog kan ingen Skatteindtægt over 4000 Kr. bringes ned under 3050.

*Gaver:* Skolen har med Tak modtaget: <sup>1)</sup> fra Hr. Amtslæge *Kaj Bøggild* og Gymnasiast *Kristen Bøggild* en meget smuk fotografisk Gengivelse af et Maleri udført af Frkn. *E. og L. Thornam*: Horsens lærde Skole 1875; <sup>2)</sup> fra *Horsens Gasværk* en Gaslygte med automatisk Tænding samt en vaad og en tør Gasmaaler; <sup>3)</sup> 25 Lysbilleder fra Nidaros Domkirke (Foreningen *Norden*); <sup>4)</sup> Frø af *Entada gigalobium* („Vætte-nyre“) fundet ved Hirtshals (*Th. Cortsen*); <sup>5)</sup> Meget stort jordfundet Tamoksekranium (*J. Engell* og *Th. Cortsen*), <sup>6)</sup> Slagger fra Jernudvinding ved Hampen (*N. Nielsen*); <sup>7)</sup> Kæmpesnegle, Perlemuslinger (alm. og sort Art) fra Aroe Øerne (*N. Pr. Mønsted*); <sup>8)</sup> En Gris med 2 Hoveder (*Dorrit Nissen*); <sup>9)</sup> Et Stykke Hud af Kæmpehvalen (*Poul Heegaard*).

*Skolescenen.* Der er i Vinterens Løb givet 2 Forestillinger: *Holger Rørdam*: Kompagnon søges og *Goethe*: Faust.

*Klassebogsamlingerne.* Antallet af Udlaan i de forskellige Klasser har indtil 1. Maj været følgende:

II: 20	4a: 109	2a: 197
I: 32	4b: 147	2b: 386
Ra: 21	3a: 310	1a: 479
Rb: 48	3b: 210	1b: 480

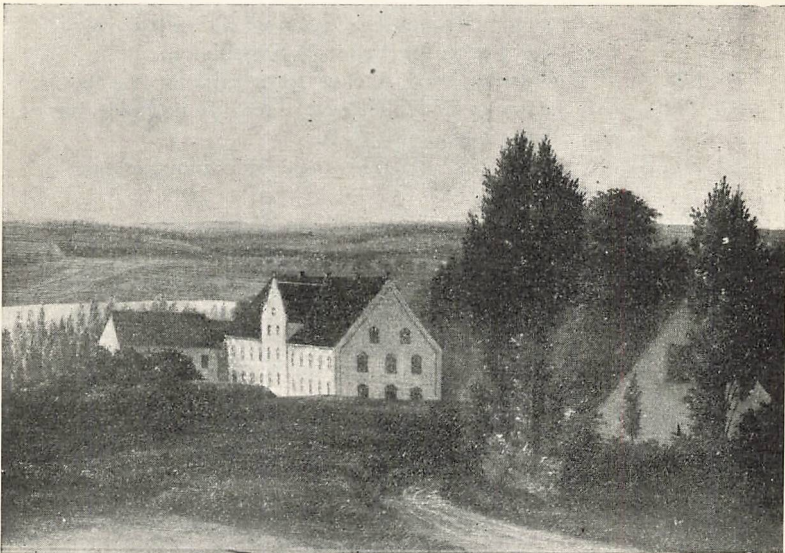
---

## V. Af Skolens Dagbog.

9. Maj 1931: Geologisk Ekskursion med Elever af III—II til Aarhus Museum og Marselisborg Strand. Ledere: Lektor *Thorup* og Adjunkt *Jacobsen*.
28. Maj: Skovtur til Snoghøj. Broarbejderne ved Lille Bælt forklares af Ingeniører og beses.
17. August: Paa Grund af Skarlagensfeberepidemi udsættes Skolegangens Begyndelse en Uge.
19. Sept.: Fodboldkamp med Vejle højere Almenskole (2—2).
20. Sept.: Hockeykamp mellem et Pigehold fra Skolen og et Juniorhold fra dansk Hockeyunion, Kbhvn. (4—0).
19. Sept.: Aftensammenkomst i Gymnasieforeningen med Sportsgæsterne fra Vejle og København.
10. Okt.: Fodboldkamp med Aarhus Katedralskole (1—3).
19. Okt.: Hockeykamp i København med Juniorhold fra dansk Hockeyunion (0—2).
18. Dec.: Sanginspektør *Woldike* inspicerer Sangundervisningen.
21. Dec.: Festlig Sammenkomst i Gymnasieforeningen med Sang, Musik og Revue af Elever.
22. Dec.: Julekantate (*Burgsmein*: II Natale) for Kor og Orkester under Ledelse af Hr. *Savery*, Oplæsning af Adjunkt *Willer*, Juletræ og Julesalmer.
22. Jan. 1932: *Sven Scholander* synger og reciterer for Skolen og Forældre kredsen.
30. Jan.: Arkitekt *Nissen*, Stockholm, holder Lysbilledforedrag for Skolen: „Fra Göteborg med Turistvejen til Mälardronningens Rige“.
19. Feb.: Skolebal, forud for hvilket Elever af II, instruerede af Adjunkt *Rosenmeier* med Assistance af Adjunkt *Willer* og Frue, opfører *Holberg*: „Pernilles korte Frøkenstand.“ Dekorationerne malede af *Otto Norn*, Rb.
21. Feb.: *Holberg* forestillingen gentages paa Horsens Teater; Overskuddet henlægges til Imødegaelse af Udgifter ved Festligheder i Anledning af Skolens 400 Aars Jubilæum d. 17. November.



- 11.-12. Marts: Lektor *K. V. Olsen* inspicerer Undervisningen i Engelsk.
20. Marts: Geologisk Ekskursion med Elever fra II—I til Aarhus og Mols under Ledelse af Lektor *Thorup* og Adjunkt *Jacobsen*.
5. April: Vicegymnastikinspektør *Herlak* inspicerer Legemsøvelser i Gymn. og Realkl.
11. April: Gymnasielærerinde Frk. *M. Christensen* inspicerer Legemsøvelser i Gymn. og Realkl.



Horsens lærde Skole.

Set fra Bakken ved Hulvejen. Efter Maleri 1875 af Frkn. E. og L. Thornam.

## VI. *Understøttelser, Flidsbelønninger og Legater.*

Der kan af *Stipendiefonden* og de *Birchske Legater* ydes Understøttelse til Skoleelever. Rektor bekendtgør i Løbet af Efteraaret for Eleverne, naar der kan indgives Ansøgning; dertil benyttes et Skema, der udleveres paa Skolen.

For Skoleaaret 1931—32 er der tildelt følgende Elever *Understøttelse*: af III S: Camilla Christensen og Edith Henningsen 150 Kr., Helene Nielsen 125 Kr., Erhard Manniche 100 Kr.; af III M: Anders Hald og Inga Heide-Jørgensen 175 Kr., Sv. Aa. Jeppesen, Birte Nielsen og Illa N. Pedersen 150 Kr., Grethe Jonassen og Axel N. Therkelsen 125 Kr.; af II M: Knud Bandier Jensen 175 Kr., Martin Jensen, Preben Mønsted og Ida Syppli 150 Kr., Henning Larsen og Ellen Nielsen 125 Kr., Poul P. Andersen og Mogens Due 100 Kr.; af I S: Asgar R. Hansen 200 Kr., Inga Christensen og Herdis Grüner 150 Kr., Gunnar Thomassen 100 Kr.; af I M: Tage Byrith, Selma Eriksen, Margrethe Hurup og Ruth Funch-Rosenberg 150 Kr., Sv. Aa. Groth Kristensen 125 Kr.; af R.: Jørgen Winther og Otto de Wolff 150 Kr.; af 4. Ml.: Ida Bech, Else Hjortlund, Helge Magelund og Bodil Nielsen 75 Kr., Poul Bjerre Hansen og Poul Møller 50 Kr.

*Flidsbelønninger*, hvorom der ikke ansøges, er tildelt følgende med 25 Kr. til hver: af III S: Niels Thorborg; af III M: Viggo Kjær; af II S: Else Sørensen og Marie Yding; af I S: Else Tonnesen og Børge Schäffer; af 4a: Else Buch og Sigrid Schäffer; af 3a: Svend Tage Bie og Vibeke Stokholm; af 3b: Lizzie Gravesen og af 2a: Helga Sørensen.

De to Portioner af *Bruuns* Legat, 87,50 Kr. til hver, tilfaldt Anders Hald og Viggo Kjær.

De to Portioner af *Davidsons* Legat, 50 Kr. til hver, tildeles Eva Nielsen og Inga Christensen.

*Roepstorffs* Legat, 170 Kr., tildeltes Knud Bandier Jensen.

*Dessaus* Legat, 105 Kr., tildelte Inga Heide-Jørgensen.

Flidsbelønninger af *Flensborgs* Legat tilkendtes Niels Thorborg, Else Sørensen, Marie Yding, Herdis Grüner, Gunnar Thomassen, Else Tonnesen, Børge Schäffer, Sigrid Schäffer, Ida Bech, Bodil Nielsen, Svend Tage Bie, Lizzie Gravesen og Helga Sørensen.

Tyske Bøger, skænkede af „Foreningen af 1916 til Udbredelse af gensidigt Kendskab til dansk og tysk Kultur“, tildelte Eva Nielsen og Marie Yding.

Af *Stipendieoverskudsfondens* Midler tilstodes der følgende *Dimittender* 150 Kr. hver: Kjeld Adamsen, Rigmor Andersen, Anna Bjerregaard, Børge Bune, Holger Hansen, Einar Hermansen, Kaj Jensen-Rix, Harry Jørgensen, Svend Lund, Gunnar Nielsen og Mogens Westergaard,

samt følgende *Studenter*: studd. mag. Inger Christensen, Kamma Hetmann og Grethe Jensen, studd. juris Erling Heide-Jørgensen og Emanuel Jensen og stud. med. Erik Bandier Jensen 600 Kr., stud. med. Willy Wang Nielsen, studd. mag. Paul Fryd og Olaf Heide Petersen 500 Kr., studd. theol. Svend Gründer og Vagn Jørgensen 400 Kr. og stud. med. Nicolaj Holm 300 Kr. hver.

Ansøgninger om Understøttelser til Studenter, ledsagede af Eksamensbeviser, Studieerklæringer og Trangsvidnesbyrd, indsendes til Rektor i September Maaned. Ansøgningsblanketter faas hos Universitetspedellen.

---

## VII. Udtog af Skolens Regnskab for Finansaaret 1. April 1931—31. Marts 1932.

### A. Den egentlige Skolekasse.

<i>Indtægt:</i>		Kr.	Ø.
1.	Renter af Skolens rentebærende Formue . . . . .	3889	28
2.	Skoleafgift . . . . .	14259	00
3.	Svanes Legat . . . . .	3600	00
4.	Ubestemte og overordentlige Indtægter . . . . .	693	84
5.	Indeholdelser til Pensionering, Tjenestebolig m. m.	1107	25
6.	Tilskud fra Statens højere Almenskolers Kasse . . . . .	60600	00
7.	Mødtaget til Lønninger fra Finansm. Lønningsskontor . . . . .	85808	76
Summa Indtægt		169958	13
<i>Udgift:</i>		Kr.	Ø.
1.	Lønninger til faste Tjenestemænd . . . . .	114946	98
2.	Honorar for Inspektion og til Bibliotekaren . . . . .	2706	60
3.	Medhjælp for Pedellen . . . . .	783	57
4.	Ekstratimebetaling . . . . .	20029	84
5.	Pensioner . . . . .	8519	43
6.	Tilskud til Bibliotek og vidensk. Samlinger . . . . .	1427	85
7.	Sløjdundervisningen . . . . .	674	69
8.	Inventariets Vedligeholdelse og Fornyelse . . . . .	1598	70
9.	Alm. Kontorudgifter m. m. . . . .	1630	24
10.	Elevbogsamlingen . . . . .	86	18
11.	Anskaffelse af Lysbilleder . . . . .	68	50
12.	Smaa-udgifter . . . . .	136	34
13.	Skolenævn og Forældremøde . . . . .	158	00
14.	Repræsentationsudgifter . . . . .	525	00
15.	Aarlige Vedligeholdelsesudgifter . . . . .	3599	63
16.	Hovedstandsættelser . . . . .	3396	26
17.	Leje af Skolelokaler . . . . .	405	00
18.	Rengøringsudgifter . . . . .	5289	90
19.	Brændsels- og Belysningsudgifter . . . . .	4972	82
20.	Skatter og Afgifter . . . . .	2507	88
21.	Regnskabsføringen . . . . .	1620	00
22.	Ekskursioner . . . . .	150	00
23.	Svømmeundervisningen . . . . .	202	61
Summa Udgift		175436	62
Sammenholdes hermed Indtægten		169958	13
har der i 1931—32 været en Kapitalformindskelse af		5478	49
og da den kontante Beholdning d. 1. April 1931 var		11173	92
er Kassebeholdningen d. 31. Marts 1932 . . . . .		5695	43

**B. Bibliotekskassen.**

<i>Indtægt:</i>		Kr.	Ø.
1.	Prioritets- og Obligationsrenter .....	79	46
2.	Legat- og Jordlejeindtægt.....	157	55
3.	Skolekassens Tilskud .....	1427	85
Summa Indtægt		1664	86

<i>Udgift:</i>		Kr.	Ø.
1.	Tidsskrifter og Bøger, Indbinding m. m.....	980	93
2.	Forøgelse og Vedligeholdelse af Samlingerne	683	93
Summa Udgift, som er lig Indtægten		1664	86

**C. Stipendiefonden.**

<i>Indtægt:</i>		Kr.	Ø.
1.	Renter af Fondens Kapitalformue.....	1016	00
2.	Indfriet Prioritetsobligation .....	1740	00
Summa Indtægt		2756	00
<i>Udgift:</i>		Kr.	Ø.
Overført til Stipendieoverskudsfonden .....		2756	00

**D. Stipendieoverskudsfonden.**

<i>Indtægt:</i>		Kr.	Ø.
1.	Renter af Fondens Kapitalformue.....	10300	32
2.	Indtægt af Legater under fremmed Bestyrelse	1900	00
3.	Overført fra Stipendiefonden .....	2756	00
4.	Indfriet Prioritetsobligation .....	1560	00
5.	Hævet i Banken .....	5695	50
Summa Indtægt		22211	82
<i>Udgift:</i>		Kr.	Ø.
1.	Understøttelser til Studenter .....	8150	00
2.	Understøttelser og Flidspræmier til Elever ..	4975	00
3.	Davidsens Legat udbetalt.....	100	00
4.	Regnskabsføringen.....	264	33
5.	Indsat i Bank og Sparekasse.....	3487	64
6.	Indkøbte Obligationer .....	5695	50
Summa Udgift		22672	47
Sammenholdes hermed Indtægten		22211	82
viser der sig for 1931—32 et Deficit af .....		460	65
og da den kontante Beholdning d. 1. April 1931 var		6407	24
er Kassebeholdningen d. 31. Marts 1932 .....		5946	59



## E. Flensborgs Legat.

<i>Indtægt:</i>		Kr.	Ø.
1. Prioritets- og Obligationsrenter .....		110	20
2. Sparekasserenter .....		25	92
3. Jordlejeindtægt .....		117	55
	Summa Indtægt	253	67

<i>Udgift:</i>		Kr.	Ø.
Indkøbte Bøger .....		215	17
	Sammenholdes hermed Indtægten	253	67
viser der sig for 1931—32 et Overskud af .....		38	50
Sparekassetilgodehavendet var d. 1. April 1931 ..		399	75
og er saaledes d. 31. Marts 1932 .....		438	25

## F. Direktør Benny Dessaus Legat.

<i>Indtægt:</i>		Kr.	Ø.
Renter .....		105	00

<i>Udgift:</i>		Kr.	Ø.
Legatet udbetalt .....		105	00
Kassebeholdningen var d. 1. April 1931 .....		52	50
og er d. 31. Marts 1932 .....		52	50

## G. Adjunkt Chr. Fledelius' Mindelegat.

<i>Indtægt:</i>		Kr.	Ø.
Renter .....		200	00

<i>Udgift:</i>		Kr.	Ø.
Legatet udbetalt .....		200	00
Kassebeholdningen var d. 1. April 1931 .....		100	00
og er d. 31. Marts 1932 .....		100	00

## H. Gouvernementsass. Fr. A. de Roepstorffs Legat.

<i>Indtægt:</i>		Kr.	Ø.
Renter .....		184	25

<i>Udgift:</i>		Kr.	Ø.
Legatet udbetalt .....		170	00
Sparekassetilgodehavendet var d. 1. April 1931 ..		347	68
og er d. 31. Marts 1932 .....		361	93

## I. Emil Buchwald og Hustrus Sølvbryllupslegat.

<i>Indtægt:</i>		Kr.	Ø.
Renter .....		237	65
<hr/>			
<i>Udgift:</i>		Kr.	Ø.
Omkostninger .....		4	00
Indsat i Sparekassen .....		233	46
	Summa Udgift	237	46
<hr/>			
Den kontante Beholdning var d. 1. April 1931 ...		129	46
og er d. 31. Marts 1932 .....		129	65
		<hr/>	

## VIII. Afgang- og Aarsprøverne i 1932.

### Skriftlige, ikke offentlige Prøver.

#### Mandag den 23. Maj.

- Kl. 8—12: III. Dansk.  
Rab. Dansk.  
2—5: 4ab. Dansk (Genfortælling).

#### Tirsdag den 24. Maj.

- Kl. 8—12: III S. Tysk Oversættelse.  
III M. Matematik.  
Ra. Engelsk Genfortælling.  
Rb. Engelsk Oversættelse.  
2—5: 4ab. Dansk (Fri Opgave).

#### Onsdag den 25. Maj.

- Kl. 8—12: III S. Tysk Genfortælling.  
III M. Matematik.  
2—5: 4ab. Regning.

#### Torsdag den 26. Maj.

- Kl. 8—12: III S. Engelsk Genfortælling.  
Rab. Regning og Matematik.  
2—5: 4ab. Matematik.

#### Fredag den 27. Maj.

- Kl. 8—12: III S. Engelsk Oversættelse.

#### Lørdag den 11. Juni.

- Kl. 8—12: II. Dansk.  
I. Dansk.  
8—11: 3ab. Dansk.

#### Mandag den 13. Juni.

- Kl. 8—12: II M. Matematik.  
I M. Matematik.  
8—11: II S. Engelsk Genfortælling.  
I S. Tysk Oversættelse.  
3a. Regning.  
3b. Matematik.  
9—11: 1a. Dansk.  
1b. Regning.

Kl. 1—4:	II S.	Engelsk Oversættelse.
	I S.	Tysk Genfortælling.
	2a.	Regning og Matematik.
	2b.	Dansk Genfortælling.

#### Tirsdag den 14. Juni.

Kl. 8—12:	II M.	Matematik.
	I M.	Matematik.
	I S.	Engelsk.
8—11:	II S.	Tysk Genfortælling.
	3a.	Matematik.
	3b.	Regning.
9—11:	1a.	Regning.
	1b.	Dansk.
1—4:	II S.	Tysk Oversættelse.
	2a.	Dansk Genfortælling.
	2b.	Regning og Matematik.

### Mundtlige, offentlige Prøver.

I den følgende Fortegnelse anføres først Klassenavnet (Tallet 1 betegner Elever med ulige Numre; 2 betegner Elever med lige Numre), derefter Klokkeslættet, Klasseværelset og til sidst Faget.

De med \* betegnede Prøver former sig ikke som Enkeltmandseksaminationer, men som Klasseoverhøringer.

#### Torsdag den 2. Juni.

III S.	Kl. 8.	G. Matematik.
III M.	— 8.	N. Fransk.

Rb.	Kl. 1.	N. Dansk.
4b. 1.	— 8.	} M. Geografi.
4b. 2.	— 11.	

#### Fredag den 3. Juni.

Ra.	Kl. 1.	G. Matematik.
Rb.	— 10.	G. Matematik.
4ab.	— 8.	N. Latin.

#### Tirsdag den 7. Juni.

III S.	Kl. 8.	N. Dansk.
I S.	— 8.	F. Engelsk.
4a. 1.	— 8.	} P. Dansk.
4a. 2.	— 12.	

#### Lørdag den 4. Juni.

III S.	Kl. 10.	N. Latin.
III M.	— 8.	P. Engelsk.
II S.	— 8.	G. Matematik.
II M.	— 8.	F. Tysk.
I S.	— 8.	M. Naturfag.
I M.	— 8.	B. Oldtidsk.

#### Onsdag den 8. Juni.

III M.	Kl. 8.	N. Dansk.
I M.	— 8.	F. Fransk.
4b. 1.	— 10.	} P. Dansk.
4b. 2.	— 8.	

#### Torsdag den 9. Juni.

III M.	Kl. 8.	St. Fysik.
II.	— 8.	F. Dansk.
I M.	— 8.	P. Engelsk.
Ra.	— 8.	N. Dansk.

II.	Kl. 8.	P. Historie.
Ra.	— 9 <sup>1</sup> / <sub>2</sub> .	N. Fransk.
Rb.	— 8.	N. Fransk.
3a. 1.	— 8.	} F. Engelsk.
3a. 2.	— 11.	
3b. 1.	— 8.	} M. Geografi.
3b. 2.	— 11.	

**Fredag den 10. Juni.**

III S.	Kl. 8.	N. Engelsk.
I S.	—	8. P. Dansk.
4a. 1.	—	12. } F. Matematik.
4a. 2.	—	8. }
4b. 1.	—	8. } S <sub>2</sub> . Fysik.
4b. 2.	—	11. }
3b. 1.	—	11. } M. Naturhist.
3b. 2.	—	8. }

**Lørdag den 11. Juni.**

III M.	Kl. 8.	S <sub>1</sub> . Kemi.
Ra.	—	8. N. Engelsk.
Rb.	—	1. N. Engelsk.

**Mandag den 13. Juni.**

III S.	Kl. 8.	N. Oldtidsk.
III M.	—	11. N. Oldtidsk.
4b. 1.	—	11. } M. Naturhist.
4b. 2.	—	8. }

**Tirsdag den 14. Juni.**

Ra.	Kl. 10.	N. Historie.
Rb.	—	8. N. Historie.
4a. 1.	—	8. } P. Engelsk.
4a. 2.	—	11. }

**Torsdag den 16. Juni.**

III S.	Kl. 8.	N. Fransk.
III M.	—	8. P. Matematik.
II S.	—	8. F. Engelsk.
II M.	—	1. F. Engelsk.
I S.	—	8. G. Tysk.
I M.	—	2. G. Historie.
Ra.	—	8. S <sub>2</sub> . Fysik.
Rb.	—	1. S <sub>2</sub> . Fysik.
3a. 1.	—	11. } M. Naturhist.
3a. 2.	—	8. }
2a.	—	2. U. Tysk. *
1b.	—	3 <sup>1</sup> / <sub>2</sub> . U. Historie. *

**Fredag den 17. Juni.**

4a. 1.	Kl. 11.	} S <sub>2</sub> . Fysik.
4a. 2.	—	8. }
4b. 1.	—	8. } N. Tysk.
4b. 2.	—	11. }
3b. 1.	—	2. } S <sub>2</sub> . Kemi.
3b. 2.	—	4 <sup>1</sup> / <sub>2</sub> . }
2a.	—	8. U. Engelsk. *

2b. 1.	Kl. 8.	} M. Naturhist.
2b. 2.	—	10. }
1a.	—	9 <sup>1</sup> / <sub>2</sub> . U. Engelsk. *
1b.	—	2. M. Geografi. *

**Lørdag den 18. Juni.**

III S.	Kl. 1.	M. Naturfag.
III M.	—	8. M. Naturfag.
II.	—	8. B. Fransk.
I S.	—	8. G. Matematik.
I M.	—	1. S <sub>1</sub> . Fysik, Kemi.
Ra.	—	10. N. Tysk.
Rb.	—	8. N. Tysk.
3a. 1.	—	1. } G. Matematik.
3a. 2.	—	4. }
3b. 1.	—	11. } F. Engelsk.
3b. 2.	—	8. }
2b.	—	9. S <sub>2</sub> . Fysik. *
1a.	—	9. U. Historie. *

**Mandag den 20. Juni.**

III S.	Kl. 8.	N. Tysk.
III M.	—	8. B. Tysk.
II S.	—	8. P. Latin.
II M.	—	8. G. Matematik.
4a. 1.	—	8. } M. Geografi.
4a. 2.	—	11. }
3b. 1.	—	8. } F. Historie.
3b. 2.	—	11. }
2a.	—	3. M. Geografi. *
1a.	—	9 <sup>1</sup> / <sub>2</sub> . S <sub>2</sub> . Fysik. *
1b.	—	2. S <sub>2</sub> . Fysik. *

**Tirsdag den 21. Juni.**

I S.	Kl. 8.	N. Fransk.
I M.	—	8. P. Matematik.
Ra.	—	8. M. Geografi.
Rb.	—	1. M. Geografi.
3a. 1.	—	11. } B. Historie.
3a. 2.	—	8. }
2a.	—	9 <sup>1</sup> / <sub>2</sub> . S <sub>2</sub> . Fysik. *
2b. 1.	—	10. } F. Historie.
2b. 2.	—	8. }



**Onsdag den 22. Juni.**

II S.	Kl. 8.	M. Naturfag.
II M.	— 8.	St. Fysik, Kemi.
4a. 1.	— 3.	} N. Historie.
4a. 2.	— 1.	
4b. 1.	— 10.	} N. Historie.
4b. 2.	— 8.	
3a. 1.	— 2.	} S <sub>2</sub> . Kemi.
3a. 2.	— 4 <sup>1/2</sup> .	
3b. 1.	— 11.	} G. Matematik.
3b. 2.	— 8.	
2a. 1.	— 12.	} B. Historie.
2a. 2.	— 2.	
2b.	— 1.	M. Geografi. °
1a.	— 3.	M. Naturhist. °
1b.	— 10.	U. Engelsk. °

**Torsdag den 23. Juni.**

III S.	Kl. 8.	N. Historie.
III M.	— 12.	N. Historie.
I M.	— 8.	P. Tysk.
Ra.	— 10.	M. Naturhist.
Rb.	— 8.	M. Naturhist.
3a. 1.	— 12.	} B. Dansk.
3a. 2.	— 8.	
2b.	— 10.	U. Engelsk °

**Fredag den 24. Juni.**

I S.	Kl. 8.	N. Historie.
2a. 1.	— 10.	} M. Naturhist.
2a. 2.	— 8.	
2b.	— 2.	U. Tysk. °
1a.	— 10.	U. Geografi. °
1b.	— 2.	M. Naturhist. °

Elevernes Arbejder i Tegning og Sløjd er fremlagt i Tegne- og Sløjdlokalerne og Arbejder i Haandgerning i Pigernes Gymnastiksal den 17. og 18. Juni Kl. 8—4.

Den skriftlige Optagelsesprøve for de indmeldte Elever afholdes Tirsdag den 28. Juni Kl. 9.

Den mundtlige Optagelsesprøve for Elever til 1. Mellemkoleklasse afholdes Onsdag den 29. og Torsdag den 30. Juni, til de øvrige Klasser Onsdag den 29. Juni, begge Dage Kl. 8.

Dimission og Translokation afholdes Mandag den 27. Juni Kl. 10, hvorefter Sommerferien begynder.

Det ny Skoleaar begynder Mandag den 15. August Kl. 12.

Elevernes Forældre og Værger samt enhver anden, der har Interesse for Skolen og Undervisningen, indbydes til at overvære Eksamen og Slutningshøjtideligheden.

*Statsskolen i Horsens, Maj 1932.*

*Cl. Clausen.*