



Danskernes Historie Online

Danske Slægtsforskeres Bibliotek

Dette værk er downloadet fra Danskernes Historie Online

Danskernes Historie Online er Danmarks største digitaliseringsprojekt af litteratur inden for emner som personalhistorie, lokalhistorie og slægtsforskning. Biblioteket hører under den almennyttige forening Danske Slægtsforskere. Vi bevarer vores fælles kulturarv, digitaliserer den og stiller den til rådighed for alle interesserede.

Støt Danskernes Historie Online - Bliv sponsor

Som sponsor i biblioteket opnår du en række fordele. Læs mere om fordele og sponsorat her: <https://slaegtsbibliotek.dk/sponsorat>

Ophavsret

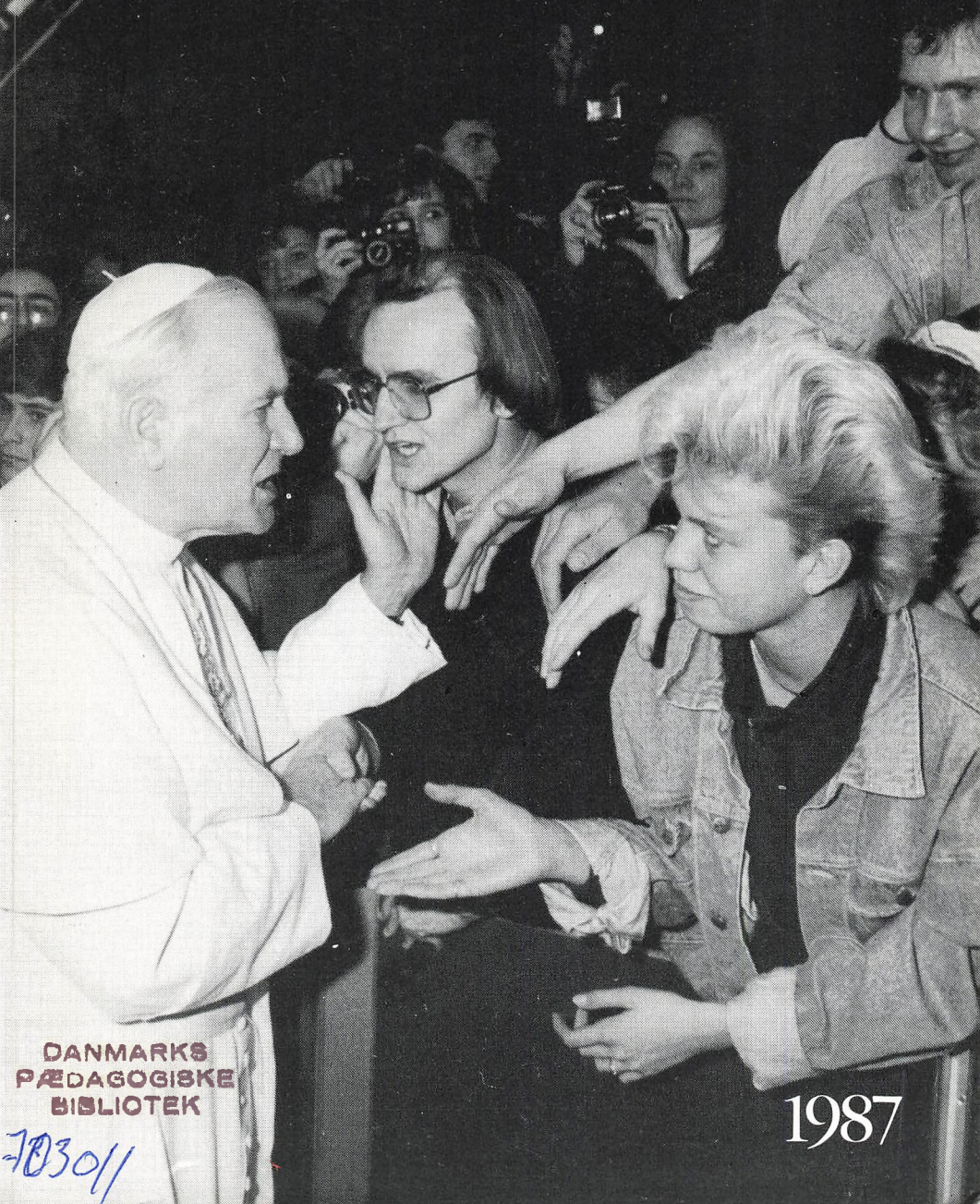
Biblioteket indeholder værker både med og uden ophavsret. For værker, som er omfattet af ophavsret, må PDF-filen kun benyttes til personligt brug.

Links

Slægtsforskeres Bibliotek: <https://slaegtsbibliotek.dk>

Danske Slægtsforskere: <https://slaegt.dk>

Nakskov Gymnasium



DANMARKS
PÆDAGOGISKE
BIBLIOTEK

703011

1987



Nakskov Gymnasium

Søvej 6, 4900 Nakskov
Tlf. (03) 92 20 00



1987

NAKSKOV UDDANNELSESCENTER

INDHOLDSFORTEGNELSE

Velkomst	3
Nakskov Gymnasium og NUC.	4
Særtræk ved Nakskov Gymnasium	

FORSØGSARBEJDE	7
DATALÆRE	7
RUSSISK	8
RINGETIDER	9
TIMEPLAN I GYMNASIET	9
TIMEPLAN PÅ HF	10

Særlige aktiviteter på skolen

TEMADAGE	11
INTRODUKTIONS- OG FØDELSDAGSFEST	11
FÆLLESTIMER	12
MORGENSAMLING	13
EKSKURSIONER	14

Frivillige aktiviteter på skolen

STUDIETURE	16
ROM	16
LONDON	18
ROM	20
STUDIEKREDSE	21
SPORTSSTÆVNER	22
FRISPORT	23
GYMNASIEKORET	24
SKOLEKOMEDIE	24
BLÅ BOG	25
OPERATION DAGSVÆRK	26
PRAKTIKDAGE PÅ HF OG I GYMNASIET	27

Hvem bestemmer hvad

REKTOR	29
DIREKTORATET	29

STORSTRØMS AMTSRÅD	29
SKOLERÅD	30
LÆRERFORSAMLING	30
LÆRERRÅD	30
FÆLLESUDVALG	30
ELEVRÅD	30
FORTEGNELSE OVER DIVERSE JOBS	31

Elevorganisationer

ELEVRÅD	32
GYMNASIEFORENING	32

Elevfaciliteter og regler

ELEVFACILITETER	33
ADMINISTRATIONENS ÅBNINGSTID	34
MEDDELELSER	34
FORSØMMELSER	35
SKEMAÆNDRINGER	35
GLEMTE SAGER	36
ORDENSREGLER	36
BIBLIOTEK	37
BØGER OG PAPIR	38

Studieforhold og studievejledning

STUDIEVEJLEDNING I GYMNASIET	39
STUDIEVEJLEDNING I HF	40
SPECIALUNDERVISNING/STØTTEUNDERVISNING	40
ØKONOMISKE STØTTEMULIGHEDER	42
EKSAMEN, ÅRSPRØVER, KARAKTERGIVNING	44
FRITAGELSE FOR UNDERVISNING I IDRÆT	46
FRITAGELSE FOR UNDERVISNING I RELIGION	47
FORÆLDREMØDER	47
PERSONALIA	48
ADRESSELISTE	54
Ferieplan	55
Program for introduktion	55

KÆRE NYE ELEVER OG KURSISTER 1987.

Den 10. august 1987 skal du begynde arbejdet på en ny arbejdsplads, Nakskov Gymnasium.

Du har måske læst, at man for tiden arbejder med en ny gymnasireform. Det gør man også, men den træder tidligst i kraft for de klasser, der begynder om et år, altså til august 1988. Du skal altså følge reglerne i den 'gamle' ordning.

Men for dig er det jo mange nye forhold og krav, du de næste to eller tre år skal beskæftige dig med. Vi tror og håber, du vil opfatte alt det nye som en spændende udfordring, men vi ved også godt, at det kan virke lidt overvældende, især de første dage.

Det er meningen, at dette lille skrift skal gøre overgangen lettere ved på forhånd at orientere dig om liv og færdigheden på Nakskov Gymnasium. Lad også din familie se det. De har sikkert også interesse i at få noget at vide om det sted, hvor du i flere år skal tilbringe så megen af din tid.

Hvis du og din familie har yderligere spørgsmål må I meget gerne ringe, skrive eller kigge indenfor på kontoret.

Velkommen til et forhåbentligt godt samarbejde!

Med venlig hilsen


V. Kjeilberg Christensen
rektor

NAKSKOV GYMNASIUM OG NUC

Lidt historie - og lidt om fremtiden.

Nakskov Gymnasium er en gammel skole. Nøjagtigt hvor gammel ved man faktisk ikke, men måske stammer den fra 1400-tallet, opstået i tilknytning til det helligåndskloster, der blev oprettet i Nakskov i 1470.

I hvert fald var skolen indtil 1839 placeret på grunden mellem kirken og Vejlegade.

I 1839 blev den gamle latinske skole lukket, og den genopstod først som Nakskov Kommunale Gymnasium den 2. september 1918, den dato vi i dag fejrer som skolens fødselsdag.

I lange tider var denne skole først og fremmest byens mellem- og realskole, mens gymnasieafdelingen kun udgjorde en lille overbygning med få og små hold.

60-ernes voldsomme vækst i uddannelsessektoren ændrede på dette: Realafdelingen blev afviklet og overført til byens folkeskoler, mens gymnasietilgangen mangedobledes, og der blev indført HF. Samtidig med skolens forvandling til ren ungdomsuddannelsesinstitution overtog Storstrøms Amtskommune i 1973 det økonomiske ansvar for skolen.

Skolen havde imidlertid et problem med bygningerne på Nørrevold, hvor skolen siden 1918 havde været placeret. De var forældede, og der var pladsmangel. Samme problem havde både byens Tekniske Skole og Handelsskolen. Naturligt opstod den ide at løse alle tre problemer på en bedre og billigere måde ved at bygge et fælles hus.

Dertil kom nogle mere ideologisk begrundede ønsker om at skabe ligeværdighed mellem ungdomsuddannelserne og modvirke den opsplitning og rangordning af de unge, som let sker, når de spredes på ungdomsuddannelserne.

Endelig i 1979 kunne gymnasiet flytte ind i det meget vel-egnede hus, som i dag danner rammen om alle Vestlollands ungdomsuddannelser samt Vestlollands Forberedelseskursus. Siden 1979 er der kommet bibliotek og teatersal til.

I et hus, hvor der er samlet så megen forskellig faglig og pædagogisk viden, og som lokalemæssigt og med hensyn til udstyr af enhver art råder over meget store ressourcer, er der en række spændende muligheder.

Som bekendt har gymnasiet gennem 9 års forsøgsundervisning (først mat-tek og siden teknologilinie) i et spændende samarbejde med Teknisk Skole været dybt engageret i netop at forsøge at bygge bro mellem gymnasiets teoretiske fag og mere udadrettede, praktiske discipliner.

Som gymnasium har man på en lidt mærkelig måde to arbejdsgivere: Undervisningsministeriet afstikker reglerne for undervisningen, mens det er amtet, der har det økonomiske ansvar. Begge disse to arbejdsgivere har i det forløbne skoleår givet os nye udfordringer at arbejde med:

For det første har Bertel Haarder omsider fået en gymnasiereform igennem. I stedet for som hidtil at have et grenvalg i 2.g, hvor man kan vælge mellem 2-3 færdige pakker af fag, får vi fra skoleåret 88/89 et tilvalgsgymnasium. Den enkelte elev vil kunne vælge langt friere mellem en række fag. Helt præcis, hvordan reformen vil påvirke hverdagen på skolen, er svært at sige for nærværende. Men det er klart, at der ligger en udfordring for alle i at få reformen til fungere bedst muligt.

For det andet har Storstrøms Amt på baggrund af nogle overvejelser omkring sammenhængen mellem erhvervsudvikling og uddannelsesaktivitet og som konsekvens af den ikke så gunstige erhvervsudvikling i regionen vedtaget en målsætning for aktiviteter på gymnasieområdet. Man peger her på følgende typer af aktiviteter:

- Faglig og pædagogisk udvikling af gymnasie/hf-undervisningen samt tilbud af fag, der tager hensyn til lokale forhold og traditioner.

- Etablering af uddannelser på mellem- og videregående niveau.
- Kursustilbud til og samarbejde med erhvervsliv, institutioner m.v. i lokalsamfundet.
- Åbne kulturelle arrangementer, kurser og servicetilbud for forældre og offentligheden.

Med hensyn til den første type aktiviteter har Nakskov gymnasium som nævnt i en årrække været meget aktiv omkring forsøgsundervisning, og vi havde da også fået udarbejdet nogle særdeles spændende forsøgsforslag, som skulle være gået igang i det kommende skoleår.

Det ene var en erhvervsmatematisk linie, hvor det centrale var et udstrakt samarbejde med DDS. Skolen mødte på denne virksomhed meget stor imødekommenhed, og ikke mindst takket være De Danske Sukkerfabrikkers positive engagement i planerne tegnede dette forsøg meget spændende. Det var derfor dybt uforståeligt og skuffende for skolen, at ministeriet med en henvisning til den gymnasierform, som først skal gælde fra 1988, ikke gav tilladelse til forsøget.

Det andet var et forsøg med et sprogligt liniegymnasium. Også dette forsøg tegnede spændende, og blandt kommende elever var der meget stor interesse for det. Men heller ikke dette forsøg fik vi tilladelse til at gennemføre.

Med hensyn til de tre øvrige typer af aktiviteter, som nævnes i amtets målsætning, skal det her blot kort nævnes, at skolen på alle tre områder er dybt involveret i et arbejde med at realisere målsætningen. Vi gør det i bevidstheden om, at vi er medansvarlige for at få realiseret de ideer, som U-centeret står for. Og vi gør det, fordi vi ikke mindst i den nuværende vanskelige situation på Vestlolland har en forpligtelse overfor lokalområdet til at påtage os vores del af arbejdet med at få skabt en mere gunstig erhvervsudvikling.

Alt i alt kan man roligt sige, at Nakskov Gymnasium er på én gang en skole med traditioner - og den sammenhæng i tingene, som følger heraf - og en skole, hvor der netop i disse år sker en utrolig masse udviklingsarbejde.

Lars Boye Petersen

FORSØGSARBEJDE.

Et af områderne i arbejdslivet på Nakskov Gymnasium, hvor der blev brugt mange, mange kræfter i det forløbne år, var udviklingen af den gymnasiale uddannelse.

Da vi lever i et dynamisk samfund, der hele tiden stiller nye krav til borgerne, er det klart, at Nakskov Gymnasium til stadighed tilstræber at være - som det hedder i år - på forkant med udviklingen. Det udmøntede sig i forslag om to forsøg. Det ene i det sproglige gymnasium, hvor vi foreslog, at bl.a. faget medielære skulle indgå, og det andet forslag på den matematiske gren af gymnasiet.

Forsøget på den matematiske gren af Nakskov Gymnasium var en gymnasielinie, der i samarbejde med De Danske Sukkerfabrikker skulle uddanne landets første erhvervs-matematiske studenter. Gymnasielinien skulle kvalificere eleverne til hele erhvervslivet og inspirere til at videreuddanne sig på tekniske felter.

Det skal ikke være nogen hemmelighed, at vi stillede meget store forventninger til dette forsøg, der også ville fortsætte den forsøgstradition, der har gjort Nakskov Gymnasium til et af de mere dynamiske i landet. Nu skete der imidlertid det, at folketinget gennemførte en gymnasiereform, således at man overhovedet ikke ville gennemføre flere strukturforsøg, og dermed heller ikke vores. - Men samtidigt blev det pointeret, at der stadig ville være et behov for udviklingsarbejde f.eks. m.h.t. kontakt med erhvervslivet!

Der står vi så i dag. - Vi mener, at De Danske Sukkerfabrikker og Nakskov Gymnasium er langt fra færdige med hinanden, således har og skal en del kolleger deltage i kurser arrangeret af De Danske Sukkerfabrikker.

Niels-Bo Jørgensen.

DATALÆRE

Nakskov Gymnasium har en lang tradition for undervisning indenfor EDB, og bl.a. af den grund er gymnasiet veludstyret, hvad angår maskinel ("hardware"). EDB-maskinerne be-

finder sig i lok. 273, og de står til fri afbenyttelse i centrets åbningstid, medmindre det af skemaet udenfor døren fremgår, at lokalet er optaget af undervisning.

Datalære som fag findes kun på HF-afdelingen. Faget kan vælges som tilvalgsfag på 2. kursusår og giver 8 tilvalgspoints. Der arbejdes med fundamentale datalogiske begreber (herunder programmering), og med samspillet datamaskine - samfund - individ.

Eksamen i faget er mundtlig, men foruden dele af pensum opgives også den dataopgave, der skrives af eleverne i grupper, normalt i sidste semester.

På gymnasiet eksisterer faget ikke.

Hver 1.g klasse får derimod et 30-timers kursus i datamaskinernes benyttelse og deres indflydelse på samfund og det enkelte menneske. Det er ikke et programmeringskursus! Begrundelsen for dette er, at de fleste mennesker vil "nøjes" med at være brugere af den moderne teknologi, ikke eksperter på området. Vil man kunne videregående programmering, må man lære det på anden vis.

H.C. Højbjerg Hansen/Torben Hermansen

RUSSISK.

Russisk tilbydes som valgfag i gymnasiet og på HF. Efter mange år uden russisk på Nakskov Gymnasium, lykkedes det at etablere et HF-hold i faget; dette skal nu op til afsluttende eksamen (sommer 1987). I mellemtiden har vi fået opbygget en rimelig bestand af nyere undervisningsmidler. Hvis der atter viser sig nok interesse, er vi parate.

Der undervises ikke bare om sproget, men også de politisk - kulturelle aspekter behandles. Det er nok vigtigt, at vi får mere at vide om vor nabo i øst.

Stefan Larsen.

RINGETIDER.

1. Lektion :	08.00-08.45
2. Lektion :	09.00-09.45
3. Lektion :	09.55-10.40
4. Lektion :	10.50-11.35
(1.g :	11.05-11.50)
5. Lektion :	12.00-12.45
6. Lektion :	12.55-13.40
7. Lektion :	13.50-14.35
8. Lektion :	14.45-15.30

TIMEPLAN I GYMNASIET 1987/88

Gren:	Ny-språklig			Samfunds-språklig			Matematisk-fysisk			Matematisk-naturfaglig			Matematisk-samfunds-f.			teknologi-linien		
	1.g	2.g	3.g	1.g	2.g	3.g	1.g	2.g	3.g	1.g	2.g	3.g	1.g	2.g	3.g	1.g	2.g	3.g
Engelsk	-	-	3	-	-	3	-	-	3	-	-	3	-	-	3	-	-	3
Matematisk	3	3	4	3	3	4	3	3	4	3	3	4	3	3	4	3	3	3
Historisk	4	4	6	4			5	-	-	5	-	-	5	-	-	4	3	3
Fransk	3	3	5	3														
Russisk/Rus.	5	3	3	5	3	3	5	3	3	5	3	3	5	3	3	-	5	4
Latin	4	4	-	4	-	-	-	-	-	-	-	-	-	-	-	-	-	-
Historisk	-	3	-	-	3	-	-	3	-	-	3	-	-	3	-	-	-	-
Historie	2	3	4	2	3	3	2	3	4	2	3	4	2	3	3	3	2	2
Samfunds-fag	-	-	-	-	5	5	-	-	-	-	-	-	-	4	6	-	-	-
Geografi	2	-	-	2	3	2	-	3	-	-	3	2	-	2	3	-	-	-
Biologi	-	-	3	-	-	3	-	-	3	-	3	7	-	-	3	-	3	-
Idrett	-	-	-	-	-	-	2	3	-	2	3	-	2	-	-	3	-	-
Matematikk	-	-	-	-	-	-	3	3	5	3	2	2	3	5	-	3	3	3
Matematikk	2	3	-	2	3	-	5	5	6	5	3	3	5	3	3	4	3	4
Matematikk	2	2	2	2	2	2	2	2	2	2	2	2	2	2	2	2	2	2
Matematikk	2			2			2			2			2			2	0	0
Matematikk	-	2	1	-	2	1	-	2	1	-	2	1	-	2	1	0	2	0
Matematikk	-	-	-	-	-	-	-	-	-	-	-	-	-	-	-	6	4	5
	29	30	31	29	30	31	29	30	31	29	30	31	29	30	31	30	30	30

fordeling på fagene.

TIMEPLAN PÅ HF 1987/88

	<u>Antallet af ugentlige timer.</u>			
	1 sem.	2.sem.	3.sem.	4.sem.
<u>Fællesfag:</u>				
Dansk ¹⁾	3	3	4	4
Religion ¹⁾	0	0	3	3
Historie ¹⁾	3	3	3	3
Biologi ²⁾	3	2	0	0
Geografi ²⁾	3	2	0	0
Matematik ²⁾	5	5	0	0
Engelsk ¹⁾	4	3	4	4
Tysk ²⁾	3	3	0	0
Samfundsfag ²⁾	2	2	0	0
Musik/formning ³⁾	2	2	0	0
Idræt ³⁾	2	2	0	0
<u>Tilvalgsfag¹⁾</u>				
Biologi.....	0	0	4	4
Matematik.....	0	0	6	6
Engelsk.....	0	1	3	3
Tysk.....	0	0	5	5
Samfundsfag.....	0	0	3	3
Musik.....	0	0	4	4
Formning.....	0	0	4	4
Idræt.....	0	0	4	4
3.Fremmedspr.(fra/Rus)	0	3	4	4
Fysik.....	0	3	6	5
Kemi.....	0	0	5	5
Psykologi.....	0	0	3	3
Datalære.....	0	0	4	4

1) Eksamen efter 4. sem.

2) Eksamen efter 2. sem.

3) Der aflægges ikke eksamen.

SÆRLIGE AKTIVITETER PÅ SKOLEN.

TEMADAGE.

Temadage på Nakskov Gymnasium er et forløb, der bliver afholdt over tre dage. I disse dage er den ordinære undervisning sløjfet, og folk er delt op på tværs af klasser.

Der vælges et overordnet tema - sidste år var det 'Fremtidsperspektiver' og 'Scener fra et ungdomsår'. Et udvalg bestående af elever og lærere vælger dette tema og sørger for at koordinere og planlægge arrangementet.

Formålet med at afholde temadage er ikke kun at beskæftige sig med et emne på utraditionel vis. Det er også at få lov til at arbejde med hinanden på tværs af klasser og klikker og derved styrke sammenholdet i vores skole.

I temadage er der mulighed for at invitere foredragsholdere, se film, lave fællestimer, rollespil, elevoplæg, morgensamlinger og i øvrigt lave mere eller mindre utraditionelt gruppearbejde.

Da temadage også er muntert samvær, sluttet det af med temafest med gallamiddag, revy og musik.

Temadage afholdes desværre kun hvert andet år, men alle oplever det dog mindst en gang. Vær selv aktivt med til at præge de kommende temadage på NG - det vil komme både dig selv og dine omgivelser til gode og være med til at gøre årets temadage til en oplevelse i mere end en forstand.

Signe Jylov, 3a og Rebecca Bergmann, 3u.

INTRODUKTIONS-FØDSELSDAGSFEST.

I begyndelsen af skoleåret 1986/87 gik skolens 3.g'ere og 2 HF'ere sammen om at lave en kombineret introduktions - fødselsdagsfest til ære for de nye elever og skolen, der havde fødselsdag 2. september.

Vi havde fået en skoledag til at stable arrangementet på benene. Vi delte os ind i grupper, der tog sig af mad, revy, sange/taler, musik, udsmykning og

fødselsdagsgave til skolen.

Vi havde som nævnt fredagen til at klare det, men forberedelserne var startet længe før. Et udvalg af lærere og elever var gået sammen om at koordinere arbejdet.

Anstrengelserne mundede ud i en fest, som der ikke er set magen til i mange år.

I teatersalen var der revy, efterfulgt af spisning for alle i kantinen. Menuen stod på kylling m. salat og flutes. Under spisningen var der underholdning af aftenens band, taler og sange. Resten af aftenen var der vild dans til jazzorkester. Selv om ikke alle brød sig om denne form for musik, må man sige, at festen var en succes.

Vi kan kun opfordre kommende afgangsklasser til at gå sammen om et sådant projekt - både for deres egen og for de nye elevers skyld. Det har nemlig trods alt besværet i høj grad været morsomt for os at lave og kan fungere som en god start på året her på Nakskov Gymnasium.

Tina Schlüter 3z og Rebecca Bergmann 3u.

FÆLLESTIMER.

Fællestimer er, som navnet siger, timer, hvor hele skolen deltager obligatorisk i et fælles arrangement.

Fællestimeudvalget får i løbet af et skoleår stillet mindst 8 timer til rådighed, og vi skal holde os inden for et budget på ca. 10000 kroner.

Et fællestimeudvalg, bestående af 3 elever og 2 lærere, planlægger i fællesskab disse arrangementer, der kan strække sig stort set over alt lige fra musik og teater til politiske diskussioner.

I skoleåret 1986-87 har vi indtil videre haft følgende arrangementer:

1. Ved et held fik vi fat på den verdensberømte in-

diske musiker, K. Sridhar, der spiller traditionel indisk musik på cithar. Fru Christine Krabbe var med ham, og hun fortalte undervejs, hvordan han bruger meditation til at forberede sig til at spille, og om den indiske musiks tradition.

2. Årets andet arrangement blev afholdt sammen med elever og lærere fra Maribo Gymnasium. En brasiliansk - dansk teatertrup opførte stykket: 'Og omkring os dør skovene'. Det handlede om de store regnskoves udryddelse og konsekvensen af denne ødelæggelse for menneskene. Det var nærmest totalteater, der forstod at rive folk med, og det gav samtidig os tilskuere noget at tænke over.
3. Tredje arrangement var lavet som en optakt til årets Operation Dagsværk (se dette). En gymnasieelev fra OD-gruppen var hernelde og viste os først en film optaget i Nicaragua af nogle danskere, der havde været derovre på fredsvagt - deriblandt forfatteren Kirsten Thorup. Bagefter var der diskussion om filmen og om OD, der skulle løbe af stabelen få uger senere.
4. I årets hidtil sidste fællestime havde vi besøg af multikunstneren og provokatøren Jens-Jørgen Thorsen. Han fortalte på sin egen utraditionelle måde om sit liv og den rolle kunst spillede for ham.

I skrivende stund planlægges endnu et arrangement med de to upolitiske elevorganisationer 'DGS' og 'GLO'.

Derudover kan det nævnes, at der i det kommende skoleår vil blive afholdt fællestimer i forbindelse med temadage.

Iøvrigt modtager fællestimeudvalget gerne forslag til disse fællestimer, således at alle kan medvirke til at skabe en spændende og kreativ atmosfære her på skolen.

MORGENSAMLING

Morgensamling finder sted på elevernes initiativ, når der er behov for det. Man kan reservere teater-

salen til et mindre arrangement i 9-frikvarteret, som højst må overskrides med 5 min. Anledningen kan både være information og underholdning og initiativtagerne kan være enkeltpersoner såvel som en hel klasse.

Birgit Guldager Clausen

EKSKURSIONER.

Nakskov Gymnasium har altid haft tradition for at afholde mange ekskursioner. I nu svundne lykkeligere tider sendte vi ofte samtlige 2.g'ere afsted på en uges ekskursion til udlandet - Paris, London, Prag, Venezia eller Berlin. Dette hører fortiden til! De offentlige besparelsesbestræbelser har i særlig hård grad ramt vores ekskursionskonto, og dette forhold har sammen med gældende ekskursionscirkulære fra ministeriet udviklet nedenstående retningslinier for ekskursioner:

1. Ekskursioner i Danmark samt Sydslesvig, Skåne, Halland og Blekinge. - Her beskæftiger man sig med læseplansrelateret stof, og ekskursionen indgår som et naturligt led i undervisningen. Elever, der har været forhindret i at deltage, må selv indhente det forsømte.
2. Studierejser til udlandet. - Også her arbejdes der med læseplansrelateret stof, og en af de mange betingelser for at gennemføre en sådan studierejse er, at stoffet i forbindelse med turen helt eller delvis opgives til eksamen.
3. Rejser iøvrigt. - Sådanne rejser er frivillige for elever og kursister, og stof, afledt af dem, indgår normalt ikke i en classes pensum. Sådanne rejser henlægges til ferier, men evt. kan skolen tillade, at en enkelt skoledag inddrages. Elever/kursisterafholder selv udgifterne ved sådanne rejser.

P.S. Indtil videre er udlandsekskursioner/studierejser desværre suspenderet.

Vores ekskursionsprogram har i indeværende skoleår omfattet:

2y, 2xS	Brede ('Brasilien')	26/8-86
2u, 3u	Århus universitet	27-29/8-86
3aS	Rønne	4-8/9-86
3zN	Lohals	8-11/9-86
3xyN	Albuen	9-17-25/9-86
2aN	Ravnsborg-Birket	24/9-86
2x, 2y	Stignæsværket	7/10-86
2PQ	Biologiundersøgelse	16/9-86
3yz	Maribo Kunstmuseum	22/9-86
3z, 1q	Frederiksborg Slot	7/10-86
3xyzF	SEAS	26/9-86
2xyS, 1u	København	21/11-86
1p, 2aS	København	24/11-86
3u, 3mS	København	2/12-86
1q	Søllested	19/11-86
1x	København	12/12-86
2aS, 3mS	København	23/1-87
3a	København	23/1-87
2a, 2x	København	9/2-87

2u	Fejð	24/2-87
3xyN	Læsø	31/8-5/9
3y	København	19/3-87
3x, 3z	København	19/3-87
1a, 1y	København	10/3-87
3a, 2PQ	København	1/4-87
1u, 1p	Roskilde	11/5-87

STUDIETURE.

Vores studieturprogram har i det forgangne skoleår omfattet :

2y og 3y	Berlin (muren)	4/9 - 8/9
3a	Rom	Efterårsferien
2x	London	Vinterferien
3x	Rom	Vinterferien
1y	Berlin	2/5 - 5/5

STUDIETUR TIL ROM I EFTERÅRSFERIEN 1986

Hurra - 3a er enige om noget - vi skal på klassetur! Hvor skal rejsen gå hen? Athen, Paris, London, Marokko eller skulle det vise sig at der var enighed om Rom? Nej, bestemt absolut ikke, men efter store energudladninger og halvfarlige slagsmål stod vi alligevel et kvarter før afrejsen til den evige stad, i

Rødbyhavn og ventede på vores lærer. Vi havde på forhånd med fuldt overlæg valgt den lærer, som vi vidste vi kunne få mest sjov ud af.

Før en togtur på 26 timer (3a er sej) er det nødvendigt at proviantere. På færgen havde de en del af det nødvendige : Smirnoff - Tuborg - Gordons - Look.

At Termini var en 'grande' station, og at der var så MANGE italienere - det var ikke noget vi havde regnet med. Efter 5 min. gang i øsende regnvejr fandt vi ENDELIG den bus vi skulle med til hotellet. Vi var alle dybt nedtrykte - regnvejr i Rom? Vi glædede os dog til et varmt bad på hotellet. Hotel? Varmt bad?? Køjesenge og koldt vand. - Nå, men vi skulle kun overnatte og spise morgenmad der (der var i alt fald kaffe).

På et punkt var vi heldige : vi boede centralt, 'Via Quattro Novembre', lige ved siden af 'Kinoorglet', tæt ved alting: 'Fontana di Trevi', 'Den spanske Trappe', 'Corsoen', 'Pantheon', 'Forum Romanum', 'Colosseum', Peters Kirke og plads. Vore omgivelser var da ret lækre! Nu da vi taler om omgivelserne er en dreng fra Nakskov Gymnasium altså ikke noget at tale om, vi konstaterede med fryd, at danske drenge godt kan blive jaloux - og de havde grund til det - var der et par skår - eller tre - i Rom? Pigernes overskæg var også ret pane. Kattene i 4. baggård kan ikke stå model til et sådant hylekor, som mødte os hver gang vi bevægede os uden for hotellet. I begyndelsen var det ret sjovt (har I nogensinde tænkt over hvor smukke vi er? - romerne gjorde), men vi lærte hurtigt at sige 'no capisco!' og 'va via' (forstår ikke! - og skrid!). Selv under det mest højtidelige øjeblik - (masse) audiensen hos 'Il Papa' (Johannes Paul II) var der kontakt (der er en som siger at en kardinal lavede øjne til hende). Paven velsignede 'The students from Nakskov Gymnasium'.

Det bør nok nævnes, at vejret kun var dårligt den første dag. Anne mener, at hun blev meget brun og lyshåret.

Om vi drak nede i Rom? Rødvinen var temmelig billig. En enkelt drak sig dog syg i gin. Egentlige skandaler kan vi ikke bryste os af - vi forlod hotellet i samme elendige forfatning som vi fandt det i. Bavngaard

havde utroligt nok fået det bedste værelse, som eleverne dog fik lov at betrede, når der skulle skylles efter med whisky.

Hovsa! Tro endelig ikke, at det kun var italienerne der kom med gode tilbud. Den franske chef for Interpol havde fået et godt øje (om han blev skeløjet?) til tre piger - som fik et ekstremt godt tilbud, men beskedent afslog. Af ubehagelige oplevelser kan nævnes : en gammel ulækker gubber i en bus (undertegnede prøvede selv) og en blotter ved Termini.

Med sorg i blikke og gråd i øjnene forlod vi den sidste dag hotellet ved 10 - tiden, bragte vores bagage til Termini og nød de sidste timer under palmerne - og en sidste tur til Fontana di Trevi, hvori vi smed mønter, så vi kan være helt sikre på, at alle vore veje en dag vil føre os tilbage til Rom.

Enkelte gode råd til andre klasser, som eventuelt vil til Rom :

1. Shorts/ lårkort nederdel er ikke nødvendigt.
2. Giv aldrig en italiener et ømt øjekast.
3. Bestil ikke spaghetti, hvis I ikke kan lide parmesanost!

På 3.a's vegne

Ciao fra Linda og Annebeth.

2.x. STUDIETUR TIL LONDON. FEBRUAR 1987.

I vinterferien var 2.x og Henning Johansen på studietur til London. Efter en relativ rolig tur over Nord-søen ankom vi mandag eftermiddag til vort hotel. Her fik vi at vide, at vi skulle bo et andet sted de første 4 nætter. Det viste sig senere at være lykkeligt, idet det hotel, vi blev flyttet til, var langt bedre end det oprindelige, hvor vi senere måtte tilbringe de sidste 2 nætter. Den første nat blev dog lidt ubehagelig, da vi p.g.a. en bombetrussel måtte ud at vandre gennem Londons gader, medens politiet gennem-søgte hotellet. De fandt ingen bomber; men vi blev bedt om at se godt efter på værelserne, før vi lagde os igen. Der var enkelte, der ikke fik megen søvn den nat.

Tirsdag startede så programmet med et besøg på børsen

(Stock Exchange). Dette besøg må siges at være et flop, idet man står bag en glasvæg og ser ned i en hal med kun få mennesker, men fyldt med tv-skærme. Der var meget langt til det livlige skue, man havde hørt om. Dagens andet punkt, var besøg på Tate Gallery, hvis samlinger er overvældende og umulige at se på en enkelt eftermiddag. Vi gjorde dog et behjerttet forsøg; men både her og andre steder i London er problemet med den korte tid, der er til rådighed meget tydeligt.

Af de følgende dages program kan nævnes en tur gennem Whitehall, hvor vi så vagtskiftet ved Hestegarden og besøgte regeringsbunkeren, hvorfra Churchill under 2. Verdenskrig styrede den engelske krigsindsats, besøg i Westminster Abbey og St. Pauls Cathedral, Tower Bridge, Science Museum, Old Bailey og ikke at forglemme et teaterbesøg, hvor en del af os så den berømte musical "Chess". På Den Danske Ambassade havde vi fået et antal adgangskort til Underhuset, hvorved enkelte af os havde lejlighed til at overvære debatten, der er af en lidt anden type, end den der finder sted i det danske Folketing.

Næsten alle var forsynet med et "London Explorer"-kort, så det var muligt at komme rundt i byen uden yderligere udgifter, og alle benyttede da også lejligheden til på egen hånd at opleve f.eks. museer af speciel interesse eller at gøre indkøb af tøj, bøger, plader - ja endog en cykel var med i bagagen hjem.

Ud over at stifte bekendtskab med brasilianere og indere blandt hotelpersonalet, vestindere, singalesere, arabere og italienere i kvarteret omkring hotellerne var det også muligt at møde nogle londonere under en pubvandring i Mayfairkvarteret.

Efter de første 4 nætter på et godt hotel blev vi som nævnt flyttet til et, der havde den klasse, som turens pris berettigede til. Det var noget af et anti-klimaks; men tanken om at det kun var for 2 nætter

holdt os oppe, og bortset fra en mindre diskussion om værelsernes låse og hotellets brandmateriel forløb opholdet tåleligt. De sidste par nætter gjorde, at afskeden med London ikke var så vanskelig, og efter en så godt som begivenhedsløs rejse nåede alle sent mandag aften velbeholdne til Nakskov og kunne næste morgen møde i skolen veludhvilede efter ferien.

Henning Johansen.

ROM (VINTERFERIEN 1987).

Fredag den 13. februar forlod 3x, Ole Skibsted og Bodil Bjerre Danielsen det lille kolde Danmark for at drage til den evige stad, nærmere betegnet Rom.

Vi blev indkvarteret på et typisk romersk hotel, 'Ponte Sisto', beliggende tæt ved Roms centrum.

I løbet af dagen var vi 'kulturelle', idet vi i større eller mindre grupper besøgte nogle af Rom's mange seværdigheder, hvor det mest imponerende nok var den enorme Peterskirke og de mange ruiner. Vi vandrede rundt i Rom's store og små gader med bilerne susende forbi.

Byen er en stor sammenblanding af ruiner, beboelseshuse og enkelte nye huse, Ruinerne er de mest velholdte.

En af dagene besøgte vi et stort marked - lommetyvenes paradys - til alt held blev ingen af os bestjålet.

En anden stor oplevelse var at komme ned i katakomberne (gange der blev gravet i op til 4-5 etager under jorden), hvor man begravede kristne.

For at få luftet lungerne ud for den forurenede luft tog vi en dag til Rom's gamle havneby, Ostia Antica, hvor vi nød den dejlige milde sol og fuglesangen mens vi kiggede på ruinerne.

Men turens højdepunkt, i hvert tilfælde for Ole var paveaudiensen, hvor han som bekendt nåede toppen af sin karriere som religionslærer og blev klappet på kinden af selveste paven.

Aftenerne og nätterne gik med socialt samvær på værelserne, togaparty med mere, i baren eller på 'New Life', med 'special prizes for Spiesguestas'.

Ugen gik hurtigt, alt - på nær pengepungen og de andre gæster - kunne sagtens have holdt til en uge mere.

Det var en vellykket tur, og vi kan varmt anbefale andre at tage på en rejse med klassen. Også mange tak til Bodil og Ole, fordi de klarede strabadserne for os.

Sine Andersen og Rikke Bolding Jensen, 3x

STUDIEKREDSE.

Såfremt en elevgruppe og/eller en lærer ønsker at beskæftige sig med et emneområde som ligger uden for de fagområder, der indgår i gymnasiets øvrige undervisning, kan man oprette en studiekreds. Ansøgning om studiekredse indsendes til fællesudvalget, som suverænt afgør ansøgningens skæbne indenfor gældende budget og lovrammer. Man kan bemærke at timetallet for en studiekreds skal ligge mellem 10 og 20 og at der mindst skal være 10 elever for at studiekredsen kan oprettes. Vi kan glæde os over interessen og giver i det følgende en kort beskrivelse af afholdte studiekredse.

STUDIEKREDS OM NICARAGUA.

I det forløbne skoleår har der været afholdt studiekreds i emnet 'Nicaragua - et internationalt brændpunkt'.
Vi har bl.a. beskæftiget os med følgende spørgsmål:

Hvorfor og hvordan kom det nuværende styre til magten? Er der politisk demokrati i Nicaragua? Hvilke politiske strømninger gør sig gældende i landet? Hvordan er Nicaraguas erhvervsstruktur? Hvilke økono-

miske problemer har Nicaragua som U-land? Hvilken rolle spiller den contrarevolutionære 'befrielsesbevægelse'? Hvilken rolle spiller USA i relation til Nicaragua's politiske udvikling? Dette er blot nogle af de spørgsmål, som er blevet behandlet og diskuteret i studiekredsen.

Lars Meyer.

STUDIEKREDSE I UDENRIGS- OG SIKKERHEDSPOLITIK.

Traditionen tro har der også i skoleåret 1986/87 været afholdt studiekredse i emnerne udenrigs- og sikkerhedspolitik.

I efterårssemestret afholdtes en studiekreds for 'fortsættere' (d.v.s først og fremmest for tidligere deltagere) med emner fra den internationale sikkerhedspolitiske situation, fx Iran - Iraq - krigen, international terrorisme og Israel/Palæstina-problemet.

I efteråret etableredes en studiekreds for godt 30 af skolens elever og kursister, hovedsageligt fra 1.g og 1.HF. Emnet var udenrigspolitikken og dens drivkræfter, bl.a. belyst gennem supermagternes indbyrdes forhold og småstaternes muligheder for at gøre sig gældende. Endvidere har vi debateret emner som atomkrigsproblematik og 'Star Wars' - projektet, lige som vi har set uddrag af film og hørt aktuelle udsendelser i radioen.

Det er i øvrigt tanken i skoleåret 1987/88 at gentage en studiekreds i ovennævnte emner, i fald der er tilstrækkelig interesse herfor.

Finn Madsen.

Sportsstævner.

Der bliver arrangeret flere stævner for gymnasiet og HF, bl.a. i atletik, hvor vi selv var værter i år. Ældste drengegruppe vandt regionsstævnet, og fik en fin tur til Ålborg, hvor finalestævnet fandt sted.

Pigerne, der ellers er vant til at vinde, måtte for første gang se sig slået af Nykøbingpigerne (der siden vandt finalestævnet).

Pigerne har i mange år deltaget i gymnasieskolernes volleyballturnering. I år var Herlufsholm vært. Det var kun 3.g/2.HF-holdet der gik videre til finalestævnet, og her vandt Vordingborg efter en spændende kamp mod vores dygtige pigehold.

Ud over disse stævner for de få og interesserede, er der på skolen tradition for, at idrætslærerne arrangerer et julestævne for ALLE elever og lærere (hvis sidstnævnte ikke går på juleindkøb!). Efter en fælles opvarmning under Bertelsens kyndige ledelse var der forskellige lege og konkurrencer, inden vi havde næste fællesindslag - folkedans. Til slut finalerne i elevernes interne volleyballturnering og et par lærer-elev dyster, også i volleyball.

Birgitte Holme Hartmann

FRISPORT:

Udover den obligatoriske Idrætsundervisning i gymnasiet og HF, har eleverne mulighed for at deltage i FRISPORT 1 - 2 gange om ugen.

Der er tale om Atletik - Volleybold - Aerobic - Badminton - Basketbold - ligesom der kan være tale om Styrketræning og Redskabsgymnastik.

Hver fredag morgen kl. 7.00 !!! er der mulighed for svømning i den kommunale Svømmehal.

VEL MØDT TIL FRISPORT.

N. E. Bertelsen

GYMNASIEKORET.

På gymnasiet findes også et gymnasiekor, som mødes en gang om ugen. Her synger vi tekster, som afpasses efter årstiderne. Efter at have sunget en time, er der te- og kaffedrikning samt socialt samvær.

Der er tradition for, at der opføres to koncerter om året: én ved juletid i Sankt Nicolai Kirke, og en forårskoncert.

Efter koncerterne fester vi, og der indtræffer som regel nogle små overraskelser.

Hvis du vil være med er det mere afgørende, at du synes om socialt samvær end at du kan synge.

Så mød trygt op.

Tina Schlüter og Mette Christiansen 3zS.

SKOLEKOMEDIEN.

Bavngaard var igen i søgelyset, da der skulle laves skolekomedie. Vi blev indkaldt til møder, som forløb 'nogenlunde roligt', og til sidst fandt vi da ud af, at vi skulle spille Ludvig Holbergs populære komedie 'Den politiske Kandestøber'. Der blev snakket en hel del frem og tilbage om rollefordeling, og efter en mindre diskussion og Bavngaards endelige kommentar blev alle roller fordelt. Det letteste var nu overstået, og vi skulle i gang med indlæring af roller. Efter mange timers sjov, ballade, sved og tårer var det efterhånden ved at ligne en komedie. Nervøsiteten, hånd i hånd med spændingen, steg gevaldigt, da vi endelig kunne prøve på de skrå brætter. Ugen før premieren fik vi de lange ventede kostumer og parykker. To store papkasser blev smidt ind i vores hyggerum : 'kaos' - alle ville se og røre. Desværre kan der ikke være 35 mennesker i en papkasse, så vi udvalgte en til at fordele tingene.

Sminkøser, lydmand, kulissefolk og musikmændene kom igang ret sent, så de måtte arbejde på højtryk. Bavngaards nerver var efterhånden ved at bryde, så stem-

mebåndet blev brugt helt oppe i det høje C. Samtidig kørte båndoptageren på fuldt drøn, kortene fløj os om ørene og stemningen var helt i top. Skolen var i den sidste uge før premieren som 'hjem' for os, og Bavngaard puslede om os som var vi små høns, for som han sagde 'Der må jo helst ikke ske noget med jer før forestillingen...'. Generalprøven gik helt i vasken, men som man siger: 'Dårlig generalprøve, god premiere'. Ordene kom da også til at passe (vi havde det i hvert fald sjovt på scenen). Alting var som det skulle være, elektricitet i luften, råben, skrigen: vi havde det simpelthen smadderhyggeligt, masser af skæg og ballade samtidig med koncentration og alvor. Skolekomedien er nemlig også en måde at komme i kontakt med elever fra andre klasser. Skolekomedien er en stor rodet bunke af elever fra alle klasser, som lærer hinanden at kende og har det sjovt sammen. Det synes jeg er noget af det bedste ved den. Mange af os, som var med i år, kendte ikke hinanden, da vi mødte op til det første møde. Alle sad mere eller mindre tavse og generte, men der skulle ikke mange møder til, før vi turde snakke og stikke til hinanden. Det værste ved skolekomedien er, at den på et eller andet tidspunkt er slut, men mange af os er enige om at være med igen til næste år. Til sidst er der kun at sige, 'SKOLEKOMEDIEN ER FOR ALLE', så tag og mød op.

Marianne Vestergaard 1x.

BLÅ BOG.

Når allersidste skoledag nærmer sig, og huen toner frem i horisonten, begynder alle de vordende HF'ere, studenter og studiner at granske hinandens og lærernes fælles fortid. Mere eller mindre heldige episoder, øge/kælenavne og personlige særpræg trækkes frem i lyset og skrives ned. Alle disse små artikler, og billeder af 'ofrene', samles i et hæfte, kaldet 'Blå Bog'. Denne udgives op til sidste skoledag, til stor morskab for de fleste af læserne.

Lise Andreasen, 3zF.

OPERATION DAGSVÆRK.

Ideen til Operation Dagsværk startede for mange år siden med en tragisk ulykke: Dag Hammerskjöld, den daværende FN-generalsekretær, styrtede ned med en flyvemaskine i Afrika og døde. Han havde flere projekter i gang i Afrika til at forbedre skole- og uddannelsesmuligheder, og for at mindes Dag Hammerskjöld besluttede den svenske gymnasieungdom at arbejde en skoledag og at lade de indtjente penge gå til lignende projekter. De kaldte deres indsats en 'dag for Dag', og deraf kom siden 'Operation Dagsværk'.

Flere nordiske lande er kommet med i tidens løb; Danmark har, foruden indsamlinger i '69 og '71, været med 2 gange, nemlig i 1985 og 1986.

I 1986 (6. november) blev der samlet ind til skoleprojekter i Nicaragua.

Indsamlingen har to primære formål: at give konkret støtte til skoleprojekterne og at oplyse om det land, der støttes.

På en dagsværksdag er der 3 hovedformer for aktiviteter (som kan kombineres).

1. Arbejde.
2. Salg af folkebreve.
3. Gadeaktiviteter.

Hvad man kan beskæftige sig med af arbejde eller gadeaktiviteter er det næsten kun fantasien, der sætter grænser for; folkebrevsalg kombineres oftest med begge dele (folkebreve er en slags bevis for, at man har støttet OD med et bestemt beløb).

- Både oplysningsarbejdet og planlægningen af selve dagen laves af en dagsværksgruppe.

I år var vi 14 i Dagsværksgruppen, fra alle klassetrin og alle grene. Vi havde tre måneder (hvilket ikke var for meget) til at arrangere dagen. Først og fremmest skulle der laves oplysning. Alt det materiale vi modtog fra Dagsværkssekretariatet satte vi op på en opslagstavle. Vi lavede to små oplysningsblade,

arrangerede fællestimer, informationsaften for både elever og byens befolkning, m.m.

Selve dagen skulle også planlægges, vi var på klassebese-
søg for at høre, hvem der ville være med, vi indsamlede ideer til gadeaktiviteter (musik, skopudsning, kagesalg, bilrudepudsning, m.m.), indhentede polititilladelse, søgte arbejdspladser m.m.

Hjælp og inspiration fik vi bl.a. fra landskursus og amtsmøde, hvor der var mulighed for at udveksle ideer og erfaringer med andre OD-arrangører.

Selve dagen forløb uden de helt store problemer; af alle dem, der kom ned forbi 'OD centrum' i det skæve hus, lod langt de fleste til at have haft en god dag.

Der kom dette år et problem til, idet modtager af støtten jo var Nicaragua - et politisk brændpunkt - og en gruppe elever mente, at aktionen, der som nævnt går ud på at hjælpe andre til at få en uddannelse, var politisk.

Deres forsøg på at boykotte OD kostede indsamlingen nogle penge, men det havde dog også en positiv virkning, idet folk blev tvunget til at tage stilling til OD, og eleverne blev meget mere opmærksomme på, hvordan forholdene egentlig er i Nicaragua.

Det viste sig også, at 50% af skolens elever deltog, og at der blev samlet næsten lige så mange penge ind som i 1985, hvor deltagelsesprocenten var tæt på 100.

Også på landsplan var operationen en succes, landsgennemsnittet så bedre ud end i Nakskov og resultatet betyder, at der vil blive lavet Dagsværk i Danmark igen, men formodentlig først i 1988.

Rikke Bolding Jensen, 3x.

PRAKTIKDAGE PÅ HF OG I GYMNASIET.

I jan. - feb. 1987 fik vi et længe næret ønske opfyldt om at kunne tilbyde interesserede elever fra 9. og 10. klasse et praktikophold hos os.

Der blev lagt vægt på, at praktikanterne skulle opleve en typisk begynderundervisning i en 1.g eller 1.HF- klasse både både niveau- og fagmæssigt. Undervisningen skulle desuden være realistisk. Derfor havde praktikanterne fuldt skema med lektier de to dage,

HVEM BESTEMMER HVAD

Det kan godt være en vanskelig opgave at finde ud af, hvem der bestemmer hvad ved et gymnasium. Reglerne herom er komplicerede og mangfoldige. Nedenstående må derfor kun opfattes som et forsøg på at give en oversigt:

REKTOR

er den pædagogiske og administrative leder. Men ved siden af, over og under rektor, findes en række råd og udvalg, som i en række sager enten har afgørelsen eller skal rådspørges, før rektor eller anden myndighed træffer endelig afgørelse.

DIREKTORATET FOR GYMNASIESKOLERNE OG HF

der hører under undervisningsministeriet, er ansvarlig for, at undervisningen, time- og fagfordelingen, grendelingen og eksamen forløber tilfredsstillende og korrekt. Dette sker ved, at hvert fag har en bekendtgørelse om, hvad der skal undervises i, og hvordan eksamen skal foregå. Direktoratet udarbejder ligeledes en landsdækkende eksamensplan og udfærdiger skriftlige eksamensopgaver. På denne måde sikres et ensartet niveau over hele landet. Lærerne er - via rektor - ansvarlige overfor Direktoratet med hensyn til, at undervisningens niveau og omfang er i overensstemmelse med gældende regler.

STORSTRØMS AMTSRÅD.

Amterne - for Nakskov Gymnasiums vedkommende Storstrøms Amt - skal sikre, at de fornødne gymnasier og HF-kurser er til stede for at imødekomme behovet (antallet af elever og kursister). Storstrøms Amt står således for afholdelsen af drifts- og anlægsudgifter på amtets gymnasier d.v.s. udgifter til reparationer og vedligeholdelse, ny- og ombygninger, inventar, undervisningsmateriale (bøger, kopiering, apparater mv.) og lønninger. Amtet ansætter også lærerne, dog efter rektors indstilling.

SKOLERÅDET

består af et medlem valgt af amtsrådet, to medlemmer valgt af og blandt skolens forældre, rektor, lærerrådsformanden, en lærer, 2 elever valgt af og blandt eleverne (den ene elev skal være HF-studerende) samt en repræsentant for TAP-gruppen. Blandt skolerådets opgaver kan nævnes: Det skal formidle samarbejdet mellem skole og hjem. Det skal godkende den ugentlige arbejdsplan og ordensregler. Det behandler skolens budget og kan i nogle sager overtage amtets beslutende myndighed i økonomiske spørgsmål.

LÆRERFORSAMLINGEN

behandler forhold omkring elevernes faglige standpunkt og arbejdsbyrde.

LÆRERRÅDET

rådgiver rektor (høres) f.eks. om disciplinære foranstaltninger, principper for ekskursioner, time- og fagfordeling, skolens budget. Lærerrådet træffer beslutninger (indstiller) bl.a. om anskaffelse af undervisningsmidler og større inventargenstande, om fordeling af flidspræmier. Lærerrådet skal vedtage den ugentlige arbejdsplan før behandling i skolerådet, og det skal vedtage introduktionsdage og temadage, før disse ting kan behandles i fællesudvalget. Lærerrådet kan nedsætte udvalg til behandling af særlige sager.

FÆLLESUDVALGET

består af rektor, lærerrådsformanden, 3 lærere, elevrådsformanden og 3 elever valgt af elevrådet. Fællesudvalget træffer afgørelser indenfor de økonomiske rammer om introduktionsdage og temadage (hvis der foreligger forslag herom fra lærerrådet), om fællestimer og studiekredse. Fællesudvalget træffer beslutninger om elevfaciliteter, skolefester, skolekomedie og sportsstævner og lignende fritidsaktiviteter og fællesarrangementer. Fællesudvalget laver forslag til ordensregler, som skal godkendes af skolerådet. Specielt til at planlægge fællestimerne har fællesudvalget nedsat et fællestimeudvalg.

ELEVRÅDET

skal varetage elevernes interesse over for skolen og

de amtskommunale myndigheder. Det får til dette arbejde stillet faciliteter (kontor) og et vist beløb til rådighed. Se iøvrigt artikel om elevrådsarbejdet andetsteds i dette skrift.

I fald du er interesseret i nærmere at stifte bekendtskab med gymnasiets styrelsesforhold, kan du bede skolens administration være dig behjælpelig med at finde relevante love, bekendtgørelser og cirkulærer frem.

Kjellberg Christensen/Lars Boye Petersen

FORTEGNELSE OVER DIVERSE JOBS:

Rektor:	Kjellberg Christensen
Studievejledning HF:	Finn Madsen
Studievejledning gymnasiet:	Claus Clausen Kirsten Greve Lars Boye Petersen
Administrativ inspektion:	Bo Bavngaard John Povlsen
Boginspektion:	Henning Johansen
Indre inspektion (AV-udstyr):	Kjeld Vejbjerg
Skemalægger:	N. P. Skov-Larsen
Datavejledere:	H.C. Højbjerg Hansen Torben Hermansen
Samlingsbestyrere:	
Biblioteket:	Elsebeth Post
Geografi:	Henning Johansen
Biologi:	Kjeld Vejbjerg
Fysik:	Per Jepsen & Søren Nielsen
Kemi:	Mogens Vestergaard
Dataanlæg:	Kjellberg Christensen
Sproglaboratorium:	H.C. Højbjerg Hansen

ELEVORGANISATIONER

ELEVRÅD.

Noget af det første klasserne skal igennem, når de starter efter sommerferien, er valg af elevrådsrepræsentanter. De udvalgte nedsætter en bestyrelse, smøger ærmerne op og går i gang med arbejdet.

Elevrådets opgave er at varetage elevernes interesser i forskellige spørgsmål. Der vælges repræsentanter til fællesudvalg, kantineudvalg, skoleråd og lignende. Bestyrelsen skriver referat af møderne (der holdes hver anden eller tredje uge) og udarbejder dagsordener, som alle er velkomne til at komme med forslag til.

Elevrådet vil på deres møder diskutere såvel akutte som generelle problemer. De vil også arrangere forskellige aktiviteter - f.eks. antirygningekampagner, politiske høringer, skolefoto o.s.v.

Da det er vigtigt at elevrådet skal fungere godt for at få elevernes meninger igennem, opfordres alle til at vise interesse for elevrådet - og til at støtte det i sit arbejde.

*Carsten Nielsen 2q,
Elevrådsformand 86/87*

NAKSKOV GYMNASIEFORENING.

Nakskov Gymnasieforening er den vigtigste forening på Nakskov Gymnasium, da det er den forening der arrangerer fester.

Gymnasieforeningens bestyrelse består af 11 aktive gymnasieelever, der er valgt af foreningens medlemmer.

I skoleåret 86/87 kostede det 25 kroner at blive medlem af foreningen. Medlemskab sælges i starten af skoleåret, og som medlem har man den store fordel at komme billigere ind til festerne.

Der bliver holdt mellem 7-10 fester om året, og traditionen utro begyndte vi i 86/87 at bruge diskotek istedet for orkestre, dels p.gr.a, at orkestrene blev for dyre i forhold

til kvaliteten, og dels fordi tilslutningen til festerne med orkestre var for ringe. I det hele taget er tilslutningen til festerne for dårlig, der er ca. 400 elever på Nakskov Gymnasium og kun ca. 1/3 del af dem kommer til festerne. Gymnasieforeningen er ikke en skole-finansieret forening, og kan den ikke løbe økonomisk rundt, vil den blive nedlagt, og så er festerne reduceret til de to, skolen selv afholder hvert år, skolens fødselsdag og translokationsfesten. Så vær' solidarisk - gå til gymnasiefest.

Til festerne har nuværende og gamle gymnasie- og HF elever (HF hører ind under gymnasiet) adgang. Det er ikke lykkedes os at få lov til at sælge gæstebilletter uden for gymnasiet, selvom de gør det på andre gymnasier, og det ville hjælpe på vores økonomi.

Ivan Dehn, 3zS.

ELEVFACILITETER OG REGLER

Kantine: I centrets kantine foregår al spising. Man kan her købe varm eller kold mad og drikkevarer til særdeles rimelige priser. Kantine har åbent kl. 7.30-8.00 og derefter kl. 8.30-13.50. Uden for åbningstiderne kan man benytte kaffe- og andre automater, som er opstillet i kantinens bageste afsnit. I kantine er der selvbetjening. Det indebærer naturligvis, at man selv placerer brugt service i de dertil opstillede stativer.

Elevlokale: Til fri afbenyttelse i frikvarter og mellemtimer er der i kælderetagen indrettet et elevlokale. Der er opstillet bordtennisborde, men øvrige rekvisitter må man selv medbringe. Her er også faciliteter til teater og musik. Elevlokalet benyttes desuden som festlokale.

Arbejdspladser: De 3 faggruppeområder rummer hver et fællesareal med et stort antal gode arbejdspladser og et fagbibliotek. Her kan man udnytte mellemtimer eller tog/busventetider. Der er også anbragt skrivemaskiner, som står til elevemes disposition f.eks. i forbindelse med opgaveskrivning.

Elevtelefoner: Ved indgangen til hvert faggruppeområde er der opsat automattelefoner til brug for eleverne.

EDB-anlæg: Uddannelsescentret råder over et veludstyret EDB-anlæg. Det er til fri afbenyttelse for skolens elever i centrets åbnings-tid. Dog må enkeltbenyttelse vige for brug af anlægget til undervisning.

Elevrådslokale: Elevrådet har sit eget mødelokale, som er udstyret med almindelige kontorfaciliteter.

Kopiering: I det omfang elevrådet har brug for at få mangfoldiggjort materiale, sker det ved henvendelse til kontoret. Har skolens elever brug for i et fag at få materiale kopieret, foregår det via den pågældende faglærer.

ADMINISTRATIONENS ÅBNINGSTID

Skolens administration er normalt åben i tidsrummet kl. 8.00 til kl. 16.00 på skoledage. Man kommer i forbindelse med administrationen ved at henvende sig ved skranken i administrationsafsnittet. Her bliver man enten ekspederet straks, eller man får aftalt tid for et møde med den person, man ønsker at tale med.

MEDDELELSER

Hver enkelt klasse har et postrum, hvor faglærere og administration kan anbringe opgaver, undervisningsmateriale og meddelelser til klassen eller enkelte elever. Det er derfor vigtigt at tømme postrummet regelmæssigt - helst flere gange om dagen.

Klassernes postrum er placeret som følger: HF har sine i afsnit 3, de sproglige klasser deres i afsnit 4 og matematikernes er i afsnit 2.

Skemaændringer, fællestimer o.s.v. annonceres normalt på elevopslagstavlerne, der altså også dagligt skal studeres.

Lisbeth Faarum

FORSØMMELSER

Mødepligt er betingelsen for, at ikke samtlige elever skal til eksamen i fuldt pensum i alle fag. Derfor skal forsømmelser registreres. Er der for mange forsømmelser kan Direktoratet enten bortvise eleven eller overføre vedkommende til "selvstuderende" status. Kun meget selvstændige og energiske elever har succes som selvstuderende. Før rektor indstiller eleven til bortvisning/selvstudium skal der gives to advarsler.

Naturligvis kan ikke alle forsømmelser undgås, så det er afgjort i elevens interesse, at lovlige forsømmelser ikke opfattes forkert. Det henstilles derfor kraftigt, at man omgående underretter kontoret ved fravær. Dette gøres normalt telefonisk, og der skal så afleveres en skriftlig forklaring på forsømmelsen, når eleven kommer igen. Husk at kun elever, som er fyldt 18 år, selv kan underskrive sådanne forsømmelsessedler.

Ingen elev må, uanset årsag, forlade undervisningen i utide uden først personligt at have givet besked til kontoret.

Eventuel fritagelse for undervisning gives af rektor efter skriftlig ansøgning. Husk at aflevere ansøgningen til kontoret i god tid.

Det er klart, at selv sygdom ikke giver ret til ubegrænset fravær. Men der er ingen fast maksimumsgrænse for tilladte forsømmelser, og pjækkeri vil hurtigere udløse sanktion. Man bedes bemærke, at også manglende aflevering af skriftlige opgaver tæller som forsømmelse, samt at skolens ferieplan også gælder i februar og marts.

Bo Bavngaard

SKEMAÆNDRINGER.

Skemaændringer bekendtgøres ved opslag på opslagstavlerne ved indgangen til de enkelte faggrupper. Eleverne har **PLIGT** til at orientere sig om eventuelle skemaændringer.

ved ankomsten til skolen, i det første frikvarter og ved undervisningstidens ophør.

Eventuelle tvivlsspørgsmål afklares ved henvendelse i administrationen til JP.

GLEMTE SAGER

Større genstande efterlyses ved henvendelse på pedelkontoret, mens pung, nøgler og lignende efterlyses på kontoret.

Vi anbefaler eleverne at passe godt på værdigenstande, idet skolen ikke har tyveriforsikring og vi desværre har måttet konstatere en del tyverier i centret sidste skoleår. Man bør med andre ord ikke lade værdigenstande ligge i frakkelommer o. lign. Vær opmærksom på, at eleverne er erstatningspligtige m.h.t. den skade, de måtte forvolde på skolens ejendom. Skolen yder en erstatning på max. 2/3 af nyværdi af beklædningsgenstande og briller, såfremt genstandene ødelægges i en undervisningssituation. Får man genstande ødelagt, må man straks henvende sig på skolens kontor.

ORDENSREGLER

En behagelig og afslappet atmosfære på Nakskov Gymnasium i Nakskov Uddannelsescenter kommer kun, når alle medvirker til det. Det følgende forklarer lidt om, hvordan centret fungerer:

Først og fremmest må alle elever vise hensyn til hinanden og bruge husets indretninger efter deres hensigt. Vi må pointere at stolene i centret ødelægges, når man vipper på dem. Desuden må hynder ikke fjernes fra sofaer m.v. Alle er med til at holde centret hyggeligt og pænt - kast derfor papir, cigaretstumper m.v. i de dertil indrettede papirkurve og askebægre. Klasserne sørger hver især for, at benyttede lokaler efterlades i opryddet stand. Hvis der sker skade på bygningen eller inventaret, er det vigtigt, at du straks meddeler det på skolens kontor i administrationen eller til vores pedel.

Kantinen er baseret på selvbetjening. Derfor må du selv anbringe servicet i stativerne, når du har spist. Al spisning foregår i kantinen.

Du må ryge overalt, hvor der står askebægre - men IKKE i klasselokalerne.

Dit overtøj hanger du i garderoberne ved indgangen til hvert afsnit. Men lad være med at efterlade penge eller andre værdigenstande, hverken i frakkelommerne, i gardero-ben eller i tasken i lokalerne. Skolen kan ikke påtage sig noget ansvar for bortkomne ting.

Cykel eller knallert kan du stille i det overdækkede område ved indgangen fra Liljevej eller ved indgangen fra Blegen. Syd for centret med indkørsel ad Søvej skal biler, motor-cykler og knallerter parkeres i de afmærkede felter på parkeringspladsen; cykler anbringes i stativerne.

Der er opstillet automattelefoner til brug for eleverne ved indgangen til hvert faggruppeområde.

I kælderen er der indrettet et elevrum med bordtennis bor-de. Rummet er til fri afbenyttelse, men selvfølgelig skal du huske at rydde op efter dig, inden du går - de næste, der kommer, skal jo også have det rart. Du kommer ned til lo-kalet ad trappen til kælderen ud for sprogafsnittet. Man må selv sørge for bats og bolde.

Elevrådslokalet (4-46) er til rådighed for medlemmer af skolemes elevråd.

Øl, vin og spiritus må du kun drikke i centret ved særlige arrangementer, som den enkelte skole afholder. Du må gerne spille kort, hvor det ikke generer arbejdet, men ikke om penge.

John Povlsen

BIBLIOTEKET

Nakskov Gymnasiums bibliotek omfatter ca. 20.000 bind, der står opstillet i faggruppeafsnittene 2, 3 og 4. Derudover

abonnerer biblioteket på et udvalg af de landsdækkende aviser; disse er fremlagt i afsnit 3.

Bøgerne er opstillet og registreret efter samme system som på folkebibliotekene.

Alle elever og lærere har ret til at benytte biblioteket. Det er imidlertid ikke et udlånsbibliotek, hvilket vil sige, at bøgerne ikke må fjernes fra faggruppeafsnittene. Hjemlån af bøger foregår fortrinsvis via Nakskov Bibliotek og eventuelle afvigelser fra dette princip kan kun ske efter aftale med faglæreren eller bibliotekaren.

På Nakskov Bibliotek er en studielæsesal til brug for elever på NUC i bibliotekets åbningstid. Bøger, der skal bruges i længere tid til opgaver kan opstilles der efter aftale med centerbibliotekaren.

Alle 1. års-elever får 2 lektioner i biblioteksbenyttelse i løbet af de første skoleår ved centerbibliotekaren, der i øvrigt hjælper med at finde supplerende litteratur til opgaver, stile, specialer m.v.

Træffetid: mandag - fredag kl. 11-12 i afsnit 3
kl. 13-15 Nakskov Bibliotek

Bente E. Knudsen

BØGER OG PAPIR.

Da undervisningen i gymnasiet og HF er gratis, stiller skolen undervisningsmidler til rådighed. Dette foregår i praksis på den måde, at eleven låner bøgerne af skolen og med sin underskrift kvitterer for modtagelsen. Da man hæfter for de lånte bøger, bør disse forsynes med beskyttelsesbind, navn og klasse. I tilfælde af bortkomst eller beskadigelse påhviler det låneren at erstatte bogen, og det er her nyan-skaffelsesprisen, der opkræves. Understregning og tilskrivning er forbudt; i stedet stiller skolen et antal notesblokke og plastmapper til rådighed. Disse udleveres ved skoleårets start og er beregnet til dækning af et helt års forbrug.

Hvis det udleverede papir ikke slår til, må man selv anskaffe det manglende.

Der udleveres regnemaskine til alle elever. Batterier og defekte maskiner udskiftes i det første halve år, derefter må man selv sørge for, at maskinen virker. Nye lommeregnerne sælges i bogdepotet til rimelige priser.

Eventuelle problemer vedrørende bogudlån kan sandsynligvis løses ved henvendelse i bogekspeditionen, hvis åbningstid bekendtgøres ved opslag.

Henning Johansen

STUDIEFORHOLD og STUDIEVEJLEDNING

STUDIEVEJLEDNING I GYMNASIET

Til hver klasse er knyttet en studievejleder, der følger klassen under det 3-årige studieforløb.

En af studievejlederens opgaver er at give kollektiv vejledning. Således gives i 1.g orientering i studieteknik ved skoleårets begyndelse, og i februar - marts arrangeres grenvalgsorientering i forbindelse med overgangen fra 1.g til 2.g. I 2.g giver studievejlederne erhvervsorientering, som afrundes i 3.g med en sidste vejledning omkring uddannelses- og erhvervsvalget efter endt eksamen. Herunder arrangeres hvert år et kursus i jobsøgning og et studieorienterende møde, hvor repræsentanter fra såvel længerevarende som korterevarende uddannelser fortæller om de respektive uddannelses- og erhvervsmuligheder.

Studievejledernes vigtigste opgave er imidlertid at give individuel bistand. Eleverne kan henvende sig til studievejlederne med problemer af såvel faglig, økonomisk som personlig karakter. Det er naturligvis ikke alle problemer, vi kan løse, men det er vores opgave at hjælpe den enkelte så vidt muligt.

Nakskov Gymnasium har de sidste to år fået tilladelse til at gennemføre et forsøg med en klasselærerordning for 1. klasserne. Studievejlederne er knyttet til de enkelte klasser som klasselærere. En lektion ugentligt er afsat til klassens time, hvor vi bl.a. beskæftiger os med nogle af de problemer, som overgangen fra folkeskole til gymnasium kan medføre.

Vi har fast kontortid i lokale 263/264, så der vil altid være en studievejleder til disposition.

Studievejlederne i gymnasiet er Claus Clausen, Kirsten Greve og Lars Boye Petersen.

Claus P. E. Clausen

STUDIEVEJLEDNING VED HF

Studievejledernes vigtigste opgave er at yde individuel bistand til den enkelte studerende. Det kan ske i forbindelse med de problemer af økonomisk, faglig, social, eller personlig art, som måtte opstå i studiefordløbet. Herudover yder studievejlederen kollektiv vejledning i de situationer, hvor alle studerende skal have informationer f.eks. om de økonomiske støttemuligheder, tilvalgssystemets opbygning og dets almindelige konsekvenser samt i forbindelse med de studerendes erhvervs- og studievalg efter HF.

Studievejlederen for HF, Finn Madsen, træffes i lokale 265, tlf. 922000 (lokal 225).

Finn Madsen

SPECIALUNDERVISNING/STØTTEUNDERVISNING.

A. Læse- og stavevanskeligheder. Handicaps.

Hvis man har et handicap, der gør, at man ikke får tilstrækkeligt ud af undervisningen, det kan være f.eks. ordblindhed eller et fysisk handicap, er det naturligvis vigtigt,

at sagen hurtigt tages op, så en afhjælpning af problemet kan iværksættes, før man f.eks. kommer alt for langt bagefter. Dertil kommer at man i nogle tilfælde skal søge om lempelser ved eksamen allerede i løbet af efteråret i 1.g/1.hf. Derfor er det i ens egen interesse hurtigt at gøre studievejleder eller faglærer opmærksom på eventuelle problemer. Og derfor har vi de senere år foretaget en lille stave- og læseprøve tidligt i 1.g/1.hf.

For elever med læse- og stavevanskeligheder arrangerer skolen specialundervisning. Denne undervisning søges lagt, så den passer til den enkelte elevs skema; og omfang og intensitet søges afpasset den enkelte elevs behov.

For elever med fysiske handicaps kan etableres særlig støtteundervisning og studievejlederen hjælper med at fremskaffe de nødvendige hjælpemidler.

B. Støtteundervisning i gymnasiet.

Skolen kan i et mindre omfang etablere støtteundervisning for elever med afgrænsede mangler i de faglige forkundskaber (f.eks. i matematik).

Det skal i den forbindelse kraftigt understreges, at hvis man har særlige vanskeligheder i et enkelt fag, bør man søge hjælp hos sin faglærer (evt. studievejleder). Og hvis en eller anden form for støtte iværksættes, bør det ske i samarbejde med faglæreren, ellers gør støtten erfaringsmæssigt mere skade end gavn.

C. Støtteundervisning for HF-kursister

Støtteundervisning kan gives i fællesfagene matematik, engelsk og tysk med 15 timer i hvert fag, og det er faglæreren, der indstiller til rektor om igangsættelse af undervisningen. Støtteundervisningen kan gives til kursister, der skønnes at have en afgrænset mangel i deres forkundskaber. En fjern afgangseksamen vil være en karakteristisk begrundelse for deltagelse i støtteundervisning. Derimod er det ikke tanken, at alle svagt funderede studerende skal have ekstra undervisning.

Da støtteundervisning skal afvikles inden udgangen af 1. semester, er det nødvendigt, at et evt. behov konstateres snarest efter undervisningens begyndelse.

D. Skolepsykologisk Rådgivning

Hvis man har psykiske problemer af den ene eller anden art, f.eks. lider af en depression, bør man være opmærksom på, at man kan få hjælp på skolepsykologisk rådgivning. I mange tilfælde vil man her kunne få langt bedre hjælp end hos sin læge, der ofte vil være henvist til at uddele piller.

Derudover bistår skolepsykologisk rådgivning med at skaffe elever med sproglige eller andre handicaps den fornødne hjælp og dispensationer.

Man kan komme i kontakt med skolepsykologen via sin studievejleder, som kan hjælpe med at skaffe en aftale, men man kan også selv henvende sig direkte til skolepsykologisk rådgivning og bede om en samtale.

Man kan trygt henvende sig: Skolepsykologen har tavshedspligt - også overfor skolen - og med mindre andet aftales sker der ingen registrering.

Adresse: Skolepsykologisk rådgivning

Lienlund

Rødbyvej 189

Tlf.: 03 92 14 88.

Lars Boye Petersen.

ØKONOMISKE STØTTEMULIGHEDER I GYMNASIET OG PÅ HF:

1. Elever og kursister under 18 år.

Støtten kaldes ungdomsydelse og er et kommunalt anliggende. Ydelsen, der udbetales til familien og ikke til den unge selv, er afhængig af socialindkomsten og den unges egen indtægt. Yderligere oplysninger fås hos kommunen.

2. Elever og kursister over 18 år.

Støtten kaldes "Statens Uddannelsesstøtte" og er et statsligt anliggende. Den består af a) stipendier, som ikke skal tilbagebetales, b) statslån og c) statsgaranti for lån i bank og sparekasse. Lånet forrentes også i uddannelsestiden.

Detailoplysninger om støttemuligheder over "Statens Uddannelsesstøtte" (SU) findes i pjecen "Støttemuligheder 1987/88", som fås på skolens kontor, hvor ansøgningsskema også kan afhentes efter skoleårets begyndelse, hvis det ikke allerede er udleveret.

I skrivende stund, dvs. foråret 1987, tyder meget på, at der er en helt ny SU-ordning på trapperne. De nye regler vil i givet fald fremgå af den ovennævnte pjece.

3. Befordringsgodtgørelse

Der ydes fuld dækning for befordring med offentligt transportmiddel, når strækningen fra bopæl til skole og tilbage igen er 22 km eller derover. Ansøgningsskema fås på skolens kontor fra 1. skoledag (eller ved bopælsændring) og skal afleveres til transportselskabet. De nye 1. klasser vil normalt have modtaget skemaet i juni måned.

4. Elevfonden

Ved Nakskov Gymnasium er oprettet en elevfond, hvis midler kan anvendes på flg. måder:

- a) Tilskud til generelt elevarbejde på skolen.
- b) Tilskud kan ydes til arrangementer, som økonomisk ikke kan bæres af enkeltgrupper på Nakskov Gymnasium.
- c) Rentefri lån kan ydes til elever og kursister med akutte økonomiske problemer.
- d) Tilskud kan ydes til enkelte elevers deltagelse i studieture arrangeret for klassen på Nakskov Gymnasium.

Henvendelse vedrørende midler i elevfonden sker til rektor, der sørger for viderebehandling af ansøgningen.

Finn Madsen

EKSAMEN, ÅRSPRØVER, KARAKTERGIVNING.

A. Gymnasiet.

Eksamen: Det år, et fag afsluttes, kan der holdes eksamen i faget (bortset fra idræt, musik og formning). Hvorvidt en klasse skal til eksamen i et fag eller ej, afgøres af Direktoratet for gymnasieskolerne og HF. Ialt består en studentereksamen af 6 mundtlige og 4 skriftlige eksaminer. De skriftlige eksaminer ligger alle efter 3.g.

Reeksamination: I fag, der afsluttes efter 1. eller 2.g, kan man komme til reeksamination, hvis man til prøven får 00 eller 03, og i årskarakter har 5 eller derover. Endvidere kan man forlange at komme til eksamen i et fag, der afsluttes efter 1. eller 2.g såfremt det ikke udtages til prøve, og man har fået en årskarakter på 00 eller 03.

Årsprøver: Efter 1. og 2.g afholdes der dels skriftlige årsprøver dels enkelte mundtlige årsprøver i fag, der ikke afsluttes. Prøvefag prioriteres af de enkelte klasser (hold) i samarbejde med faglæreren. Ved afslutningen af 1. og 2.g afholdes et lærerforsamlingsmøde, hvor lærerne drøfter de enkelte elever med henblik på oprykning/ikke oprykning (herunder evt. råd om at gå ud). Såfremt der er betænkeligheder vedrørende oprykning meddeles dette til elever og forældre, som træffer beslutningen vedrørende det videre skoleforløb.

Karaktergivning: Ved bedømmelsen af eleverne anvendes den fra folkeskolen kendte 13-skala. Således gives 8 for den middelhøje præstation vel at mærke for den pågældende skoleform. Da kravene i gymnasiet er højere end i folkeskolen, vil de fleste elever opleve, at de falder i karakterer, når de går fra folkeskolen over i gymnasiet.

I december måned gives der standpunktskarakterer i alle fag bortset fra musik, formning og idræt. Disse karakterer skal kun tjene til at oplyse eleven og hjemmet om det faglige standpunkt. Karaktergivningen følges op af et forældremøde, hvor forældre og elever har lejlighed til at drøfte situationen med den enkelte lærer.

I marts gives standpunktskarakterer i afsluttende fag for at give eleverne bedre mulighed for at bedømme sig selv. Ved årets afslutning gives årskarakterer. Den årskarakter, der gives det år faget er afsluttet, kommer til at stå på studentereksamensbeviset. Det gælder altså for eksempel årskarakteren i matematik efter 2.g for de sprogliges vedkommende, i engelsk/tysk efter 1.g for matematikerens vedkommende og i kemi for teknologilinien.

Det endelige studentereksamensresultat udregnes på følgende måde:

I de eksamensfag (dvs. alle fag bortset fra idræt, formning og musik), hvor der ikke bliver afholdt eksamen, bliver årskarakteren overført og tæller også som eksamenskarakter. Man udregner først gennemsnittet af samtlige årskarakterer, derefter gennemsnittet af eksamenskarakterer og overførte årskarakterer. Hvert af disse to gennemsnit skal være mindst 5,5, og hver af de to rækker karakterer skal opfylde kravet om, at summen af de to laveste karakterer plus gennemsnittet af resten af karaktererne skal være mindst 13 (13-reglen). Til sidst udregnes gennemsnittet af de to gennemsnit. Dette tal er det endelige eksamensresultat, der danner bedømmelsesgrundlaget ved optagelse på de videregående uddannelser.

B. HF.

Den anvendte karakterskala er den samme som for gymnasiet vedkommende. I HF findes ingen standpunkts- og årskarakterer. Til gengæld afsluttes alle fag med eksamen. For at bestå eksamen skal gennemsnittet af eksamenskaraktererne være over 5,5 og 13-reglen skal være opfyldt (se ovenfor). Desuden skal der være et tilstrækkeligt antal tilvalgspoint (20). Der gives altså ikke faste, regelmæssige vurderinger af kursistens standpunkt, men den enkelte kursist kan bede sine lærere om en vurdering af sit standpunkt og har så krav på at få det.

Reeksamination: I 1.hf er der mulighed for allerede efter sommerferien at indstille sig til en prøve i et afsluttende fag, såfremt man enten har opnået fagkarakteren 00 eller

03 ved den pågældende prøve. Hvis man efter 2.hf ikke har bestået sin eksamen, har man ret til reeksamination umiddelbart efter sommerferien i alle sine fag, og man vælger selv hvilke (gerne efter samråd med studievejlederen). Endvidere kan man uanset sin karakter gå om i et fag i den efterfølgende eksamenstermin; dette er en art kompensation for de manglende årskarakterer og forhindrer at HF-eksamen bliver et brutalt knald eller fald. Man kan dog højst indstille sig 3 gange til eksamen i samme fag. Man skal endvidere være opmærksom på, at man ved omgængereksamen skal op i fuldt pensum.

Lars Boye Petersen/John Povlsen

FRITAGELSE FOR UNDERVISNING I IDRÆT.

I følge det nye cirkulære om fritagelse for idrætsundervisningen i gymnasiet og på kursus til højere forberedelseseksamen af 20. november 1985 gælder flg.:

1. Eleverne deltager i idrætsundervisningen i det omfang og på de områder, deres konstitution og eventuelle skader muliggør.
2. Eleverne kan helt eller delvis fritages for fysisk aktivitet - periodisk eller i sammenhængende tidsrum - hvis helbredsmæssige grunde taler derfor.
3. I tilfælde, hvor hindringen for fysisk aktivitet er umiddelbart indlysende, kræves ikke dokumentation.
4. I alle andre tilfælde gives fritagelse kun på grundlag af lægeattest.

Lægeattesten skal angive fritagelsens årsag, omfang og varighed.

Lægeattesten afleveres til idrætslæreren og opbevares hos rektor, der indsender den til Undervisningsministeriet, Direktoratet for gymnasieskolerne og HF, sammen med indberetningerne i maj måned.

Udgiften til lægeattesten afholdes af eleven.

5. Dette cirkulære træder for så vidt angår gymnasiet og kursus til højere forberedelseseksamen i stedet for Undervisningsministeriets cirkulære af 29. marts 1974 om fritagelse for deltagelse i legemsøvelser/idræt.

Marlene Lyngstorp

FRITAGELSE FOR UNDERVISNING I RELIGION.

Elever/kursister, der tilhører et trossamfund uden for Folkekirken, fritages efter anmodning for at deltage i undervisning i religion. Er eleven undergivet forældremyndighed, kan fritagelse kun ske med samtykke af dennes indehaver.

Trossamfund uden for Folkekirken er f. eks. Det romersk-katolske Trossamfund, Frelsens Hær og Jehovas Vidner.

Fritagelse bevilges af rektor efter ansøgning senest den 15. august i det skole-/kursusår, hvor undervisningen i faget religion påbegyndes (gymnasiet i 3.g, HF i 2. kursusklasse).

Gymnasieelever, der er fritaget for undervisning i religion, vil komme til afsluttende eksamen i et andet fag, såfremt faget religion udtrækkes til studentereksamen.

N.P. Skov-Larsen

FORÆLDREMØDER.

Forældremøder og forældresamarbejdet planlægges i samarbejde med skolerådet. Selvom det hedder forældremøde, ser vi helst, at eleverne deltager.

I august afholdes et møde for forældre og elever i de nye 1. klasser. Formålet med dette møde er, at forældrene kan få et indtryk af elevernes nye arbejdsplads, og derfor vil der blive orienteret om skolens arbejde og organisation, og der vil være lejlighed til at overvære eksempler på undervisning i forskellige fag. Endvidere vil det være muligt at se skolens udstyr og lokaler.

Mødet afsluttes med et arrangement i kantinen, hvor man samles klassevis: forældre, elever og nogle af klassens lærere.

I december i forbindelse med karaktergivningene i gymnasiet er der forældremøde/forældrekonferencer. Det vil efter eget valg være muligt at drøfte med elevens faglærere, hvordan arbejdet skrider frem. Endvidere er der specielt for førsteklasse og deres forældre et foredrag om karaktergivningen i gymnasiet.

Kjellberg Christensen

PERSONALIA.

Med udgangen af skoleåret 1985/86 forlod adjunkt Christian Lockert skolen efter fire års ansættelse for at vende tilbage til København.

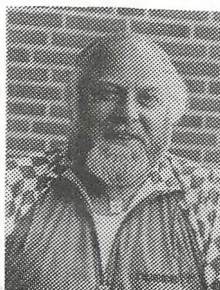
Den første august ansattes adjunkt Ole Sørensen som årsvikar. Desuden har adjunkt Anne Grethe Andersen været ansat i en kvotastilling i perioden fra 1. august til 31. december.

Den 1. oktober forlod kontorassistent Anne Mette Nielsen skolen efter udstået læretid.

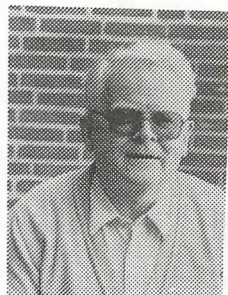
Adjunkterne Bo Bavngaard og Elsebeth Post bliver lektorer hhv. 1. juli og 1. august 1987.



Bo Bavngaard
(BB)
lektor
hist-latin-öld



N.E. Bertelsen
(NB)
lektor
idræt



Ebbe Bjørnekær
(EB)
lektor
dansk-eng



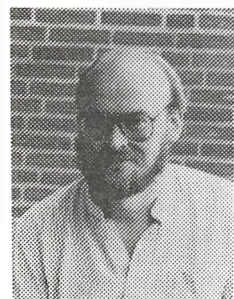
V. Kjellberg
Christensen
(KC)
rektor
mat-fys



Orla Christiansen
(OC)
lektor
bio-kemi



Birgit Clausen
(BC)
adjunkt
eng-form



Claus Clausen
(CC)
adjunkt
hist-latin-old



Bodil Danielsen
(BD)
årsvikar
dansk



Lisbeth Faurum
(LF)
sekretær



Kirsten Greve
(KG)
adjunkt
fransk-eng



Jørgen Halse
(JH)
lektor
tysk-dansk



H.C. Højbjerg
Hansen (HH)
adjunkt
eng-tysk



Inga-Lill
Højbjerg Hansen
(LH)
timelærer, fil. mag.
eng



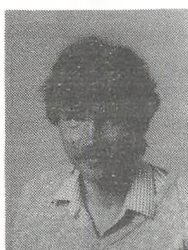
Lars Meyer
Hansen
(LM)
adjunkt
samf-da



Birgitte Holme
Hartmann
(BH)
adjunkt
fransk-idræt



N. E. Hartmann
(EH)
lektor
hist-old



Torben G.
Hermansen
(TH)
adjunkt
mat-fys



Jørn Finne
Jepsen
(JJ)
adjunkt
samf-geo



Mogens H.
Johansen
(MJ)
adjunkt
bio-kemi



Per Jepsen
(PJ)
adjunkt
fys-mat



Henning Johansen
(HJ)
adjunkt
hist-geo



Niels-Bo Jørgensen
(NJ)
adjunkt
da-geo



Bente Knudsen
(BEK)
centerbibliotekar



Anne Kurup
(AK)
adjunkt
da-tysk



Stefan Larsen
(DL)
lektor
tysk-eng-rus



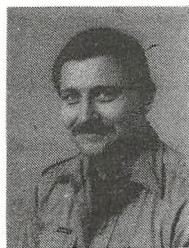
Marlene Lyngstorp
(ML)
adjunkt
fransk-idræt



Alice Martinsen
(AM)
adjunkt
dansk-form



Finn Madsen
(FM)
adjunkt
hist-eng



Jørgen Nielsen
(JN)
pedel



Søren Lune Nielsen
(SN)
adjunkt
mat-fys



Carl Ole Olsen
(CO)
lektor
musik-fransk



Jimmy Pedersen
(PE)
timelærer
musik



Lars Boye Petersen
(BP)
studielektor
dansk



Elsebeth Post
(EP)
lektor
eng



John Povlsen
(JP)
studielektor
mat



Lone Povlsen
(LP)
lektor
mat



Jørgen Rothe
(JR)
lektor
mat-fys



Ole Skibsted
(OS)
adjunkt
da-old-rel



Birgitte Sørensen
(GS)
sekretær



Ole N. Sørensen
(LS)
årsvikar
hist-geo



N.P. Skov Larsen
(SL)
adjunkt
fra-rel



Kjeld Vejbjerg
(KV)
adjunkt
bio



Mogens Vestergaard
(MV)
lektor
fys-kemi



Michael Weyand
(MW)
adjunkt
mat

ADRESSELISTE

Bo Bavngaard	Vejlegade 12, Nakskov	03 923557
N.E. Bertelsen	Møllemarksvej 12, Nakskov	03 920784
Ebbe Bjørnekær	Vindøvej 44, Harpelunde	03 931182
V. Kjellberg Christensen	Strandpromenaden 32, Nakskov	03 923034
Orla Christiansen	Nybølle Strand, Horslunde	03 935680
Birgit Clausen	Højrebygade 23, Søllested	03 941337
Claus Clausen	Højrebygade 23, Søllested	03 941337
Bodil B. Danielsen	Stormarks Alle 48, Nakskov	03 928283
Kirsten Greve	Enebærvej 5, Nakskov	03 923102
Jørgen Halse	Rosenvænget 8D, Nakskov	03 921657
H.C. Højbjerg Hansen	Brandsmose Ringv. 9, Stokk.	03 911447
Inga-Lill Højbjerg Hansen	Brandsmose Ringv. 9, Stokk.	03 911447
Lars Meyer Hansen	Sundtoften 166, Nyk. F.	03 858747
N.E. Hartmann	Bredgade 25, Nakskov	03 925847
Birgitte Holme Hartmann	Bredgade 25, Nakskov	03 925847
Torben G. Hermansen	Anemonevej 7, I. tv., Nakskov	03 927974
Jørn Finne Jepsen	Skovvænget 27, Nakskov	03 926523
Per Jepsen	Rosenvænget 10E, II, Nakskov	03 927729
Henning Johansen	Varkausvej 3, Nakskov	03 927308
Mogens Hulgaard Johansen	Ejegodvej 39 I. tv, Nyk. F.	03 855251
Niels-Bo Jørgensen	Krogsbøllevej 9, Nakskov	03 922113
Anne Kurup	Svingelsvej 37, Nakskov	03 927710
Stefan Larsen	Tops Sidevej 1, Nakskov	03 927287
Marlene Lyngstorp	Haldsvej 12, Skørr., Maribo	03 908560
Finn Madsen	Lavendelvej 4, Søllested	03 941493
Alice Martinsen	Anemonevej 7 I. tv, Nakskov	03 927974
Søren Lune Nielsen	Skovvænget 16, Nakskov	03 927354
Carl Ole Olsen	Præstegården, Dannemare	03 944259
Jimmy Pedersen	Branderslevvej 81, Nakskov	03 925895
Lars Boye Petersen	Pilehavevej 17, Dannemare	03 944736
Elsebeth Post	Fruegade 15, Nakskov	03 923586
John Povlsen	Birkevænget 78, Nakskov	03 921677
Lone Povlsen	Birkevænget 78, Nakskov	03 921677
Jørgen Rothe	Højrebyvej 68, Nakskov	03 927919
Ole Skibsted	Stormarks Alle 48, Nakskov	03 928283
N.P. Skov-Larsen	Svingelsvej 40, Nakskov	03 925833
Ole Nygaard Sørensen	Fynbovej 18, Nybølle, Horsl.	03 935217
Kjeld Vejbjerg	Svingels Alle 62, Nakskov	03 926401
Mogens Vestergaard	Fællesskabsvej 37, Nakskov	03 922751
Michyael Weyand	Svingelsvej 37, Nakskov	03 927710
Lisbeth Faurum	Ullerslevvej 29, Nakskov	03 922610
Birgitte Osholm Sørensen	Vestmosevej 39, Nakskov	03 924884
Jørgen Nielsen	Eiglersvej 37, Nakskov	03 926906

FERIEPLAN

1987/88

1. skoledag efter sommerferien:

mandag d. 10. august

Efterårsferie:

mandag d. 19 oktober - fredag d. 23. oktober

Juleferie:

torsdag d. 24. december - fredag d. 1. januar 1988

Vinterferie:

mandag d. 22. februar - fredag d. 26. februar

Påskeferie:

torsdag d. 31. marts - mandag d. 4. april

Årsafslutning:

fredag d. 17. juni

PROGRAM FOR INTRODUKTION

mandag d. 10. august:

1. klasserne:

8.00

Velkomst ved rektor i teatersalen.
Navneopråb.

8.30 - ca. 13.00

Introduktionslærer(e) evt. bistået af nogle få elever fra 2. klasser foretager følgende:
Skemadiktat.
Bogudlevering (eleverne bør medbringe rummelige tasker).
Gennemgang af årsskrift (som skal medbringes og være læst).
Rundvisning i centret.
Kommunikationssystemet (opslagstavler, postrum).
Fotografering.
Eventuelt kort møde med studievejledere.

Præsentation af lærere.
Derefter særligt introduktionsarrangement.

2. og 3. klasseme:

9.00 Velkomst ved rektor i teatersalen.

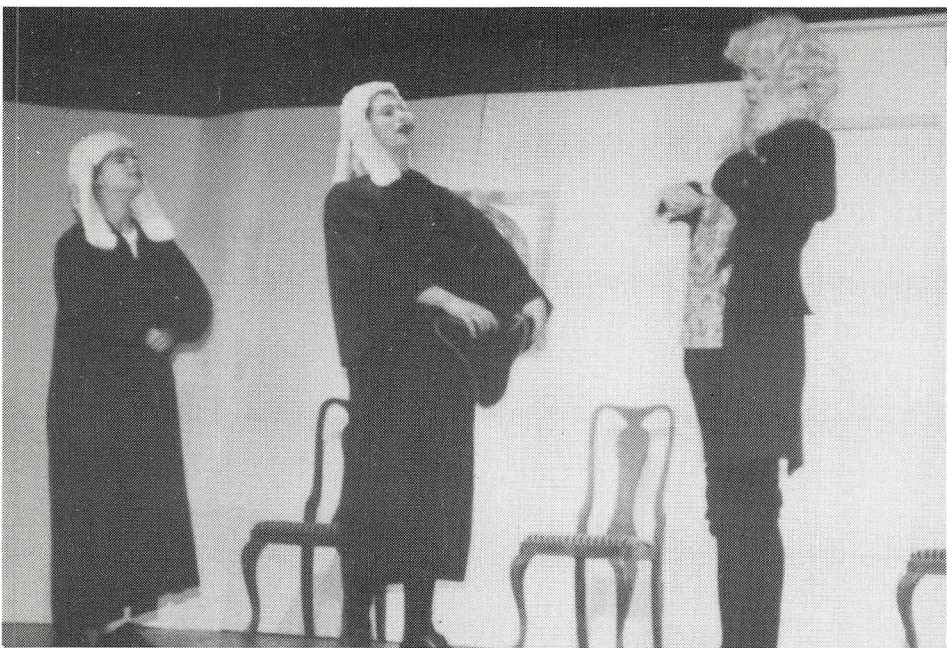
9.15 Skemadiktat og bogudlevering.

tirsdag d. 11. august:

8.00 - ca. 13.30 Førsteklasseme har et særligt introduktionsarrangement.
Alle andre klasser har normal undervisning.

onsdag d. 12. august:

12.00 - ? Fælles idrætsarrangement i idrætscenteret for samtlige førsteklasseme.



Danmarks Pædagogiske Bibliotek



450005441094