



# Danskernes Historie Online

Danske Slægtsforskeres Bibliotek

## Dette værk er downloadet fra Danskernes Historie Online

**Danskernes Historie Online** er Danmarks største digitaliseringsprojekt af litteratur inden for emner som personalhistorie, lokalhistorie og slægtsforskning. Biblioteket hører under den almennyttige forening Danske Slægtsforskere. Vi bevarer vores fælles kulturarv, digitaliserer den og stiller den til rådighed for alle interesserede.

### Støt Danskernes Historie Online - Bliv sponsor

Som sponsor i biblioteket opnår du en række fordele. Læs mere om fordele og sponsorat her: <https://slaegtsbibliotek.dk/sponsorat>

### Ophavsret

Biblioteket indeholder værker både med og uden ophavsret. For værker, som er omfattet af ophavsret, må PDF-filen kun benyttes til personligt brug.

### Links

Slægtsforskeres Bibliotek: <https://slaegtsbibliotek.dk>

Danske Slægtsforskere: <https://slaegt.dk>

# Maribo Gymnasium

1978-79



DANMARKS  
PÆDAGOGISK  
BIBLIOTEK

*Forsidebilledet* viser et sølvbæger fra en høvdingegrav ved Hoby på Lolland. Bægeret, der er et af vore smukkeste minder om Nordens tidligste forbindelse med den klassiske kultur, er romersk arbejde fra Augustus' tid. Motivet er fra *Iliadens* 24. sang, hvor den gamle trojanerfyrste *Priamos* bønfaller den græske helt *Achilles* om at få sønnen *Hektors* lig udleveret.

Rektor træffes på kontoret (tlf. 88 04 25) kl. 12-13  
hver skoledag undtagen onsdag

# Maribo Gymnasium

1978-79

Årsberetning  
ved rektor Henrik Hertig

## *Indholdsfortegnelse*

Maribo Gymnasium .....	4
Oplagelse .....	5
Statens Uddannelsesstøtte .....	7
Befordringsgodtgørelse .....	8
Stipendier og legater .....	9
Ordensregler .....	11
Ko lektiv ulykkesforsikring .....	12
Karaktergivning .....	12
Eksamensordninger .....	13
Skolerådet .....	15
Lærerkollegiet .....	16
Administration .....	20
Konsulentbesøg, forældremøder .....	21
Undervisningen .....	22
Eleverne .....	24
Elevrådet .....	29
Ginle .....	31
Af skolens dagbog .....	35
Uddrag af regnskab 1978 .....	39
Afslutning – Nyt skoleår .....	40

## Introduktion

*Program og indbydelsesskrift* har gennem tiderne hørt til de betegnelser, der blev brugt om gymnasiernes årsskrifter.

### *For de nye*

der får årsskriftet tilsendt sammen med meddelelsen om optagelse efter sommerferien, vil jeg gerne genoplive disse gamle betegnelser. Læs årsskriftet som indbydelse og program for de år, I nu går ind til på Maribo Gymnasium! Det indeholder mange oplysninger, som det er praktisk at have ved hånden i årets løb sammen med den håndbog, som I får udleveret på den første skoledag tillige med de andre bøger. Modtag herved årsskriftet, pas på det og brug det som en velkomst til arbejdslivet på vor skole!

### *For os andre*

minder heftet nok mere om de rammer og regler, vi har skullet udfylde i årets løb, men selve fylden kan det naturligvis ikke rumme. Dog, også sådan kan det vel være værd at bevare.

For min egen part siger jeg tak til jer andre og ønsker jer medvind i de sidste uger af skoleåret.

*Rektor.*

## Maribo Gymnasium

er et amtskommunalt gymnasium, der siden oprettelsen i 1937 har hørt hjemme i det kommunale skolekompleks, hvis øvrige bygninger rummer en folkeskole, Borgerskolen. Storstrøms amtsråd har i sin udbygningsplan for de gymnasiale skoler af 1978 regnet med, at vi skal kunne huses i skolekomplekset i Maribo endnu et 10-år, idet vi i 1978 har overtaget en række lokaler efter den udflyttede Margretheskole og fået indrettet en ny musikafdeling i amtscentralens tidligere rum. I forbindelse med brandsikring af hovedbygningen blev det muligt at indvinde mere plads til administrationen, fysik- og biologi-afdelingerne, bibliotek og bogdepot samt til den nyindførte studievejledning og til et spiselokale til ca. 80 personer. Der har været god grund til at glæde sig til disse fremskridt, men de er allerede for en stor del blevet indhentet af den hurtigt voksende elevtilgang, hvortil kommer, at en række skævheder ikke har kunnet rettes op. Alt i alt kan skolen dog endnu trives på dette sted, hvor den under stadige lapperier har været vant til at indrette sig siden sin oprettelse.

I det 3-årige gymnasium er 1.-klasserne delt i sproglig og matematisk *linie*, der næste år danner henholdsvis nysproglig eller klassisk-sproglig



og matematisk-fysisk, matematisk-naturfaglig eller matematisk-samfunds-faglig *gren* i specialfagene, mens de oprindelige stamklasser opretholdes i fællesfagene. På begge linier er der valgfrihed mellem fransk og russisk. Mens musik er obligatorisk i 1g, kan eleverne i 2g vælge mellem formning/kunstforståelse og musik/sang.

Gymnasiet har i år haft 14 klasser. Til trods for det stigende antal gren- og tilvalgshold, der dannes på tværs af klasserne, har det i år været muligt at gennemføre den daglige undervisning i en sammenhængende blok på 6 daglige lektioner á 45 minutter. Kun ganske få hold har måttet møde til 1. lektion kl. 8,00, de fleste til *morgensang kl. 8,45* og enkelte senere, mens skoledagen for de fleste var forbi med 7. lektion kl. 14,25. Skolen, trafik-selskaberne og amtets trafikudvalg arbejder til stadighed sammen om at undgå urimelige ventetider før undervisningens begyndelse og efter dens ophør. Kun i ganske få tilfælde er ventetiden en halv time eller derover, og som oftest er den kortere.

## Optagelse

Overgangen til *første gymnasieklasse* sker normalt fra 9. klasse, men kan også finde sted efter 10. klassetrin. Betingelserne for optagelse er efter undervisningsministeriets bekendtgørelse af 13. december 1977, at vedkommende elev

1. har afsluttet 9. klassetrin i grundskolen,
2. har fulgt undervisningen i tysk på 7.-9. klassetrin i grundskolen eller på kursus, der forbereder til folkeskolens afgangsprøve i faget,
3. efter den hidtidige skoles opfattelse forventes at kunne følge undervisningen i gymnasiet på tilfredsstillende måde og fuldføre undervisningen på normal tid,
4. har aflagt den skriftlige del af folkeskolens afgangsprøve i dansk og i regning/matematik med tilfredsstillende resultat og
5. har aflagt den mundtlige del af folkeskolens afgangsprøve i dansk samt for elever, der søger optagelse på sproglig linie, i engelsk og tysk, og for elever, der søger optagelse på matematisk linie, i fysik/kemi. En elev, der kun optages efter optagelsesprøve, skal ved de nævnte prøver have opnået et tilfredsstillende resultat, og resultatet indgår i grundlaget for afgørelsen af, om eleven kan optages.

En elev, der har afsluttet 10. klasse i folkeskolen, kan optages i 1. gymnasieklasse, når eleven opfylder de under 2-5 fastsatte betingelser, idet folkeskolens udvidede afgangsprøve dog ved anvendelsen af nr. 4 og 5 kan træde i stedet for folkeskolens afgangsprøve. Det samme gælder elever, som har afsluttet 10. klasse i en friskole eller privat grundskole, der forbereder til folkeskolens afgangsprøver og udvidede afgangsprøver.



### *Hvordan søger man optagelse?*

Herom har undervisningsministeriet fastsat følgende:

Elever, der påtænker at søge optagelse i 1. gymnasieklasse, meddeler dette til deres egen skole inden en af denne fastsat frist (3-4 uger) før den 20. marts. Meddelelsen skal indeholde oplysning om, hvilken linie der påtænkes søgt. Skolen skal herefter give de enkelte elever og deres forældre lejlighed til en individuel samtale om elevens egnethed for gymnasiet. Der udleveres derefter til de elever, der ønsker optagelse, ansøgningsskemaer, som skolen har forsynet med de oplysninger, som den skal give om eleverne, nemlig

1. om eleven søger optagelse på sproglig eller på matematisk linie,
2. om elevens resultater ved de senest givne standpunktskarakterer i fagene dansk, regning/matematik, engelsk, tysk og fysik/kemi samt, hvis eleven søger optagelse på sproglig linie, latin. (Elever, der ikke har bestået folkeskolens latinprøve, kan optages på den sproglige linie under forudsætning af, at prøven aflægges inden udgangen af oktober. For sådanne elever opretter gymnasierne et ekstra kursus uden for den normale undervisning),
3. om eleven i fag med kursusdelt undervisning har deltaget i undervisningen på grundkursus, på udvidet kursus eller uden kursusdeling,
4. om elevens evner, modenhed og flid, samt
5. om eleven efter skolens opfattelse må anses for „egnet“, „måske egnet“ eller „ikke egnet“ til optagelse i gymnasiet på den linie, hvortil optagelse søges.

Hvis en elev i 10. klasse ikke følger undervisningen i et eller flere af de under nr. 2 nævnte fag, oplyses dette, og den eller de årskarakterer og prøvekarakterer, som eleven har opnået i faget/fagene ved slutningen af 9. klassetrin, anføres.

Dernæst udfylder *hjemmet* skemaet med sine oplysninger

1. om, hvilken gymnasieskole der primært ønskes optagelse på samt et subsidiært ønske,
2. om der ønskes fransk eller russisk, samt
3. for ansøgere til matematisk linie om der ønskes engelsk eller tysk.

Ansøgningsskemaerne skal efter at være forsynet med hjemmets oplysninger tilbageleveres til skolen inden en af denne fastsat frist. Ansøgningsskemaerne skal af skolen senest den 20. marts sendes til *kontaktudvalget* i den amtsrådsreds, hvori den offentlige eller private gymnasieskole, der primært ønskes optagelse på, er beliggende.

Amtets kontaktudvalg har et underudvalg, der afgør *selve optagelsen*. Resultatet kan først *meddeles sidst i juni*, når de afleverende skoler har

fremsendt karaktererne for de skriftlige prøver i dansk og regning/matematik. Ansøgere, der er erklæret for „egnede“, vil normalt kunne optages uden videre, mens „måske egnede“ kan komme til en *optagelsesprøve sidst i juni*, såfremt de skriftlige prøver viser en væsentlig fremgang fra standpunkterne i marts. „Ikke egnede“ ansøgere vil kun i sjældne tilfælde få adgang til optagelsesprøven.

*Fordelingen* af ansøgerne varetages ligeledes af et underudvalg, der dels skal påse, at alle optagne kommer ind, dels sørge for en rimelig udnyttelse af gymnasierne. I vor landsdel vil de allerfleste blive optaget på det primært ønskede gymnasium.

### Statens Uddannelsesstøtte

fungerer ifl. lov således, at al statsstøtte til uddannelsessøgende over 18 år er samlet under samme institution.

Tildelingen af støtte varetages af SU bistået af stipendienævn på uddannelsesstedet. Stipendienævnet skal bestå af institutionens leder, mindst 2 repræsentanter for eleverne og mindst 2 andre medlemmer, fortrinsvis valgt blandt institutionens lærere.

Til *stipendienævnet* valgte elevrådet Carsten Pedersen 1z, Charlotte Møller 2b og Helle Jensen 3b, lærerrådet adjunkt C. Kildegård Pedersen og lektor F. Ragn-Hansen.

For tildeling af stipendier fra SU har i 1978-79 i store træk følgende været gældende:

Tildeling af støtte er betinget af, at ansøgeren er studieegnet og studieaktiv. Grundlaget for tildelingen har normalt været forsørgerens skattepligtige indtægt for 1977.

Kun uddannelsessøgende, der er fyldt 18 år, henhører under Statens Uddannelsesstøttes område. De 16-17 årige kan oppebære en ungdomsydelse i henhold til særlig lov herom; ungdomsydelsen forvaltes af primærkommunerne. Skæringsdatoen er den 1. i måneden efter, at 18-års alderen opnås. Uddannelsessøgende, der fylder 18 år i løbet af et støtteår, vil kunne indgive ansøgning sammen med dem, der allerede har opnået denne alder, men støtteberegningen vil først få virkning fra den nævnte skæringsdato.

Det største beløb, for hvilket der kan ydes garanti for et studielån i bank eller sparekasse er 15.400 kr., og grænsen for den samlede finansieringshjælp (stipendium og statsgaranteret lån) sættes til 22.000 kr. årligt.

På grundlag af de midler – udelukkende stipendiemidler – der efter lovens vedtagelse var til rådighed til uddeling i 1978/79, blev med ministeriets godkendelse fastsat følgende regler, der altså fik virkning fra den 1. aug. 1978:

Alle uddannelsessøgende *under 23 år* vil støttemæssigt blive behandlet ens, således at der gælder samme normale maksimumsbeløb – 8.300 kr.

årligt for hjemmeboende og 11.800 kr. for udeboende – og samme forældreindtægtsskala. Denne fælles skala går fra 94.000 kr. til 154.000 kr. Formuegrænsen for forældre er fastsat til 300.000 kr., medens fradraget for søskende under 23 år er forhøjet til 9.900 kr. pr. barn. Den indtægt, et sådant barn højst kan oppebære for at blive taget i betragtning, er 1.650 kr. gennemsnitlig pr. måned i støtteperioden, og uddannelsessøgende søskende, der er over 23 år, giver ikke ret til fradrag i forældreindtægten.

P. gr. af moms-forhøjelsen pr. 1. okt. 1978 blev støttetildelingene for 1978-79 forhøjet med 4,5 %, så at en række af de ovenfor anførte beløb skal forhøjes tilsvarende.

I støtteåret 1978-79 indsendte stipendienævnet 105 ansøgninger, hvorefter der blev bevilget stipendier til et samlet beløb af 575.000 kr. og givet statsgaranti for lån på ca. 135.000 kr.

*Til nuværende elever forventes ansøgningsmateriale for næste skoleår udsendt omkr. 15. maj. Hold øje med opslagstavlerne og vær parat til at aflevere ansøgninger før sommerferiens begyndelse!*

*De nyoptagne elever vil først kunne søge SU efter sommerferien.*

## Befordringsgodtgørelse

Efter undervisningsministeriets bekendtgørelse af 30. august 1974 om befordringsgodtgørelse til visse grupper af uddannelsessøgende er det *amtskommunen*, der skal yde godtgørelsen til *gymnasieelever*. Befordringsgodtgørelse ydes, hvor elevens samlede skolevej beregnet fra bopæl til skole og tilbage er 14 km eller derover. Der skal i videst muligt omfang benyttes offentlige befordringsmidler; eget befordringsmiddel kan dog benyttes i undtagelsestilfælde, hvor dette godkendes af amtsrådet som mest hensigtsmæssigt.

Ved offentlig befordring ydes godtgørelsen for faktisk afholdte udgifter. Befordringen skal foretages på den efter de stedlige forhold billigste og mest hensigtsmæssige måde, og der skal anvendes abonnementskort til jernbane, rutebil eller bus. Anvendes eget befordringsmiddel, ydes befordringsgodtgørelse svarende til DSBs takst for månedsabonnementskort til den pågældende for den omhandlede strækning.

Til brug for ansøgning om befordringsgodtgørelse udfylder eleverne et *ansøgningsskema*, der til alle befordringsberettigede elever i de nuværende 1. og 2. g-klasser udleveres af skolen i maj måned. Nyoptagne elever vil få tilsendt ansøgningskemaet.

Amtsadministrationen lægger vægt på, at *skemaerne skal udfyldes korrekt* – dvs. foruden med navn, cpr.-nr., adresse, bopælskommune og uddannelsesretning (gymnasium) også rubrikkerne med klassebetegnelse (for nyoptagne „1g“), ugentligt timetal (30), datoer for undervisningens begyndelse (13/8-79) og afslutning (20/6-80) samt uddannelsesgruppe (1).

De således udfyldte og underskrevne skemaer *afleveres senest den 1. juli til vedkommende trafikselskab – ikke til skolen!* Der skal udtrykkeligt gøres opmærksom på, at for sent indgivne ansøgninger med deraf følgende forsinkelse for udlevering af tog- eller buskort alene vil få konsekvenser for eleverne selv, idet amtskommunen og trafikselskaberne ikke påtager sig at refundere løse billetter eller klippekort.

Anvendes flere trafikmidler, fx. færge og bus, skal der indgives ansøgningsskema til hvert trafikselskab for sig.

Elever, der forlader undervisningen i løbet af et skoleår, skal aflevere måneds- eller årskort til skolen.

### Stipendier og legater

Ved Maribo Gymnasiums dimission og translokation d. 16. juni 1978 blev følgende stipendier og legater uddelt:

*Overretssagfører Karl Kjærs og hustru Gerda Kjærs legat* til stud. theol. Kirsten Johansen med 600 kr.

*Rektor Erling Frederiksens mindelegat* til student Margit Olsen, 3a, med 750 kr.

*Lollandsfondens eksamenspræmie* til student Niels Jørgen Kokholm, 3y, med 500 kr.

*Fru Kristiane Andersen f. Ebsens studielegat for studenter udgået fra Maribo Gymnasium* blev d. 5. sept. 1978 af Maribo byråd tildelt lærer-studerende Bonny Bregnbak (HF 1977) med 1200 kr. for året 1978.

Dette legat uddeles hvert år den 5. september til en student fra Maribo Gymnasium uden hensyn til studieretning og eksamensresultat. Det kan søges straks fra det første studieår af såvel mandlige som kvindelige studenter og kan efter legatbestyrelsens skøn tildeles den samme student for flere år ad gangen.

Ansøgninger stiles til Maribo byråd og indsendes til rektor inden den 20. august. Der findes ingen særlig blanket, men ansøgningen bør indeholde alle relevante oplysninger vedr. studium og økonomiske forhold.

## REGNSKAB

for »Overretssagfører Karl Kjærs og hustru Gerda Kjærs legat« for året 1978.

*Indtægt:*

Overført kassebeholdning .....	941,13 kr.
Udtrukken obligation .....	1.000,00 »
Indvundne renter .....	1.032,15 »
	<hr/>
	2.973,28 kr.
	<hr/>

*Udgift:*

Legatportioner .....	600,00 kr.
Depotgebyr .....	33,00 »
Købte obligationer .....	2.334,72 »
Indestående på konto 911708 i Handelsbanken .....	5,56 »
	<hr/>
	2.973,28 kr.
	<hr/>

Legatets formue pr. 31. dec. 1978 ..... 17.005,56 kr.

*Henrik Hertig.*

## REGNSKAB

for »Rektor Erling Frederiksens Mindelegat« 1978.

*Indtægt:*

Overført kassebeholdning .....	154,56 kr.
Indvundne renter .....	1.604,57 »
	<hr/>
	1.759,13 kr.
	<hr/>

*Udgift:*

Legatportion .....	750,00 kr.
Depotgebyr .....	36,80 »
Revisionshonorar .....	20,00 »
Indestående på bankbog 665294 / Handelsbanken .....	952,33 »
	<hr/>
	1.759,13 kr.
	<hr/>

Legatets formue pr. 31. dec. 1978 ..... 19.352,33 kr.

*Finn Ragn-Hansen.*

## Ordensregler

1. De *udleverede skolebøger* skal være forsynet med ordentligt omslag og behandles med omhu; der må kun skrives i dem efter lærerens diktat. Enhver elev er ansvarlig for det materiel, han anvender, og må erstatte enhver skade, der sker forsætligt eller skyldes grov uagtsomhed.
2. *Skolen kan ikke påtage sig noget ansvar for elevernes overtøj, tasker eller andre ejendele*, derunder også de udleverede undervisningsmidler. Eleverne bør derfor ikke lade penge eller værdisager ligge i overtøj og tasker. De udleverede bøger skal mærkes med navn og klasse. Glemte sager skal afleveres til kontoret, hvor eleverne ligeledes bør henvende sig, hvis de har glemt eller mistet noget.
3. *Rygning* er forbudt i undervisningslokalerne og den store skolegård.
4. Kontorets telefon kan ikke benyttes til private meddelelser til eller fra eleverne, der henvises til *mønttelefonen* uden for spiselokalet.
5. For *fester*, der arrangeres af enkelte klasser eller elevforeningen uden for skolen, kan denne ikke påtage sig noget ansvar. Skolenævnet har tilladt elevforeningen „Gimle“ at afholde indtil 6 årlige fester på skolen, hvor der må nydes højst 2 øl af hver deltager. Foreningens bestyrelse har ansvaret for disse fester; rektor og lærere er fritaget for tilsynspligt.
6. *Adresseforandringer* må straks skriftligt meddeles skolens kontor.
7. *Forsømmelser*: Som gyldig grund til udeblivelse fra skolen regnes i almindelighed kun sygdom. Hvis forsømmelse i anden anledning end sygdom skulle være påkrævet, må skriftlig anmodning fremsættes i *meddelelsesbogen* med angivelse af grunden til forsømmelsen og forelægges rektor el. inspektor senest dagen forinden. Dette gælder også fritagelse for enkelte timer. Der vil af hensyn til skolearbejdet ikke blive givet tilladelse til at forsømme skolen for at deltage i fødselsdagsfester, anden selskabelighed, køreprøver el. lign.

Når en elev kommer i skole igen efter en fraværelse, indføres i *meddelelsesbogen* en af forældre eller værge underskrevet redegørelse for forsømmelsens årsag og varighed. Elever over 18 år kan dog selv underskrive denne meddelelse. Meddelelsesbogen forelægges kontoret til påtegning i 2. frikvarter dagen efter forsømmelsen. Strækker forsømmelsen sig over mere end et par dage, bedes skolen underrettet om, hvorfor eleven er udeblevet. Møder eleven uforberedt til een eller flere timer, skal meddelelse om årsagen ligeledes afgives gennem meddelelsesbogen.

Opmærksomheden henledes på, at retten til at gå op til eksamen med begrænset pensum er betinget af, at undervisningen har været passet stabilt. Hvis forsømmelserne – også i enkelte timer – overstiger det forsvarlige,

kan eleven henvises til at aflægge eksamen med fuldt pensum, evt. i alle fag, ved eksamenskommissionen for privatister.

Om *fritagelse for deltagelse i legemsøvelser* gælder følgende regler (undervisningsministeriets cirkulære af 29. marts 1974):

Elever kan efter skriftlig anmodning fra hjemmet – for elever, der er fyldt 18 år eller har indgået ægteskab, fra eleven selv – fritages helt eller delvis for én uge ad gangen, dog højst i 4 sammenhængende uger.

Fritagelse ud over 4 uger kan kun tilstås efter fremlæggelse af lægeattest, der vil være at udlærdige på en af skolen udleveret, autoriseret blanket: „Lægeattest til fritagelse for legemsøvelser“. Lægeattesten sendes af den udstedende læge til rektor, som derefter – i tvivlstilfælde efter samråd med den udstedende læge – bestemmer, i hvilket omfang og for hvilket tidsrum den pågældende elev må fritages. Udgiften til lægeattest afholdes af eleven. For elever, der er fritaget for deltagelse i legemsøvelser, gælder som almindelig regel, at de skal overvære timerne, idet også iagttagelse vil bibringe eleverne forståelse af undervisningen i bevægelseslære, træningslære og arbejdsteknik. Ved fritagelser ud over 4 uger træffer rektor, eventuelt efter forhandling med elevens hjem og den pågældende lærer, bestemmelse om, hvorledes timerne skal anvendes.

### Kollektiv ulykkesforsikring

er af Storstrøms amt tegnet for alle skolens elever til følgende satser:

1. Helbredelse, transport, briller: indtil 2.000 kr.
2. Tandbehandlingsudgifter: indtil 1.000 kr.
3. Tingskader: 500 kr. med selvrisiko 50 kr.
4. Invaliditetserstatning: indtil 25.000 kr. ved 100 pct. invaliditet.
5. Begravelseshjælp: 500 kr.

Ulykkestilfælde under undervisningen skal straks meldes til kontoret. Forsikringen dækker kun udgifter, som ikke dækkes af sygesikring eller anden forsikring.

### Karaktergivning

Efter undervisningsministeriets bekendtgørelse af 4. og 5. februar 1963 udtrykkes al bedømmelse ved hjælp af tal uden ord eller symboler. Karakter-skalaen ser således ud:

13 – 11 – 10 – 9 – 8 – 7 – 6 – 5 – 3 – 0

Den normale topkarakter er 11, mens 13 er en undtagelseskarakter, der forbeholdes den helt usædvanlige præstation og derfor må blive ret sjælden – ligesom iøvrigt 0, der dog kan gives, hvis en eksaminand udelukkende viser kundskaber, der alene svarer til kravene i en underliggende skoleform. 8 er den karakter, omkring hvilken gennemsnittet af et stort

antal beståede elever kan forventes at ligge, mens 6 ligger lige over og 5 lige under grænsen for det beståede.

For de enkelte karakterer gælder følgende direktiver:

- 13 gives for den usædvanlige, selvstændige og udmærkede præstation.
- 11 gives for den udmærkede og selvstændige præstation.
- 10 gives for den udmærkede, men noget rutineprægede præstation.
- 9 gives for den gode præstation, der ligger lidt over middel.
- 8 gives for den middelhøje præstation.
- 7 gives for den ret jævne præstation, der ligger under middel.
- 6 gives for den noget usikre, men nogenlunde tilfredsstillende præstation.
- 5 gives for den usikre og ikke tilfredsstillende præstation.
- 3 gives for den meget usikre, meget mangelfulde og utilfredsstillende præstation.
- 0 gives for den helt uantagelige præstation.

Til at bestå studentereksamen kræves, at summen af samtlige karakterer er mindst 5,5 gange karakterernes antal, og at summen af de to laveste karakterer plus gennemsnittet af de øvrige karakterer er mindst 13. Studentereksamen er kun bestået, hvis dette krav er opfyldt såvel for årskaraktererne som for eksamenskaraktererne hver for sig.

I gymnasieafdelingen gives der standpunktskarakterer og evt. vidnesbyrd i december og marts samt årskarakterer før afgang- eller oprykningsprøverne. Disse bedømmelser meddeles elever og hjem gennem en karakterbog, som skal forevises for og underskrives af forældre eller værge. For *gymnasiaster, der er fyldt 18 år*, gælder dog, at de selv kan underskrive karakterbogen, og at skolen ikke har pligt til at sende meddelelse til hjemmet. Skolen er dog til enhver tid rede til at samarbejde med hjemmet som den instans, der har det økonomiske og føler det moralske ansvar for de unges uddannelse.

### Eksamensordning i gymnasiet

Enhver gymnasieelev skal aflægge 10 prøver. På hver gren eksisterer to prøver, som kun giver én medtællende karakter.

På matematisk linje afsluttes engelsk/tysk efter 1. gymnasieklasse, oldtidskundskab og kemi efter 2. gymnasieklasse; på matematisk-fysisk gren afsluttes tillige geografi efter 2g.

På sproglig linje afsluttes geografi efter 1. gymnasieklasse og latin, oldtidskundskab og matematik efter 2. gymnasieklasse på nysproglig gren og matematik på klassisk-sproglig gren.

De øvrige fag afsluttes efter 3. gymnasieklasse.

#### *Reeksamination:*

I henhold til Undervisningsministeriets bekendtgørelse af 12. marts 1973



om eksamensordningen og karaktergivningen m. v. ved studentereksamen og i gymnasiet, § 4, fastsættes følgende bestemmelser:

*1 a.*

En gymnasieelev, der i et fag ved slutningen af 1. eller 2. gymnasieklasse har opnået årskaracteren 5 eller derover, og som ved den afsluttende prøve til studentereksamen i faget ved udgangen af 1. eller 2. gymnasieklasse har fået karakteren 00 eller 03, kan forlange at blive underkastet ny prøve i faget i de første 10 skoledage efter sommerferien.

*1 b.*

En gymnasieelev, der i et fag ved slutningen af 1. eller 2. gymnasieklasse, hvor undervisningen i faget afsluttes, har fået årskaracteren 00 eller 03, kan, hvis faget ikke er udtaget til prøve til studentereksamen, forlange at blive underkastet prøve i faget i august.

2.

Rektor skal inden 1. juli meddele direktoratet, hvilke elever der i henhold til 1 ønsker sig prøvet i august. *Tilmelding* sker på særlige blanketter, der fås på kontoret og afleveres behørigt udfyldt *inden sommerferiens begyndelse*.

3.

For en elev, der ønsker sig underkastet ny prøve, er eksamenskaracteren den ved reeksaminationen opnåede. For en elev, der i henhold til 1 b ønsker sig prøvet, medtæller prøven i faget blandt de ti prøver, der kræves aflagt for, at man kan bestå studentereksamen.

4.

Elever, der ved sygeeksamen bliver berettiget til den under 1 a nævnte prøve, eller som af sygdom forhindres i at aflægge den prøve i august, som de i henhold til 1 a. eller 1 b. var berettiget til, kan underkastes prøve i faget ved den efterfølgende maj/juni eksamenstermin.

*Sygeeksamen*

Bliver en eksaminand af sygdom forhindret i at møde til en af de fastsatte skriftlige eller mundtlige prøver til studentereksamen, skal vedkommende 1) *straks underrette rektor* og meddele, hvilken læge der skal have tilsendt ansøgningsblanket til påtegning, samt 2) *tilkalde læge samme dag*, idet lægeerklæring udstedt p. gr. af senere besøg eller telefonkonsultation ikke anerkendes af undervisningsministeriet. Lægeerklæringen må heller ikke udstedes på særskilt blanket, men skal påføres selve den *ansøgningsblanket*, som den sygemeldte skal aflevere *til rektor inden sommerferiens begyndelse*. – Sygeeksamen afvikles i august/september.

## Skolerådet

Efter skolestyrelsesloven af 20. jan. 1978 er gymnasiernes hidtidige skole-nævn fra og med skoleåret 1978-79 blevet afløst af *skoleråd* med 9 stemmeberettigede medlemmer, nemlig 1 amtsrådsmedlem valgt for 4 år, 2 forældrerepræsentanter valgt for 2 år af og blandt forældre til elever under 18 år, rektor, formanden for og et andet medlem af lærerrådet, 2 repræsentanter valgt af og blandt skolens elever samt 1 medlem valgt af og blandt skolens tekniske og administrative personale. De fem sidst-nævnte medlemmer vælges af de respektive forsamlinger for ét skoleår ad gangen.

Efter at der i begyndelsen af skoleåret var holdt valg og konstituerende møde, fik skolerådet følgende sammensætning:

amtsrådsmedlem Kjeld Grave, Maribo  
 fabrikant P. Møller Andersen, Radsted, formand  
 overlærer Ib Müller Larsen, Nørreballe, næstformand  
 rektor Henrik Hertig, sekretær  
 lektor Finn Ragn-Hansen  
 lektor Helge Christiansen  
 gymnasiast Anne Sørensen, 2b  
 gymnasiast Helle Jensen, 3b  
 pedel Edmund Christensen.

Skolerådet har til opgave, i forening med lærerrådet, at formidle samarbejde mellem skole og hjem. Det kan således medvirke ved løsningen af sociale opgaver i forbindelse med skolen, ved udfærdigelsen af ordensregler samt visse dele af det årlige budgetforslag. Derudover kan skolerådet afgive udtalelser og stille forslag om alle spørgsmål, der vedrører skolen – f. eks. ang. bygninger, lokaler, materiel og inventar –, og det skal afgive erklæringer i alle sager, der forelægges det af amtsrådet.

Sager vedrørende enkelte elever kan dog kun behandles i skolerådet, hvis den pågældende elev er indforstået dermed.

Selve undervisningen og afholdelsen af eksaminer er derimod underlagt undervisningsministeriets tilsyn, der udøves af direktoratet for gymnasieskolerne og højere forberedelseseksamen.

Siden valgene i august-september har skolerådet afholdt 4 møder.

## Lærerkollegiet

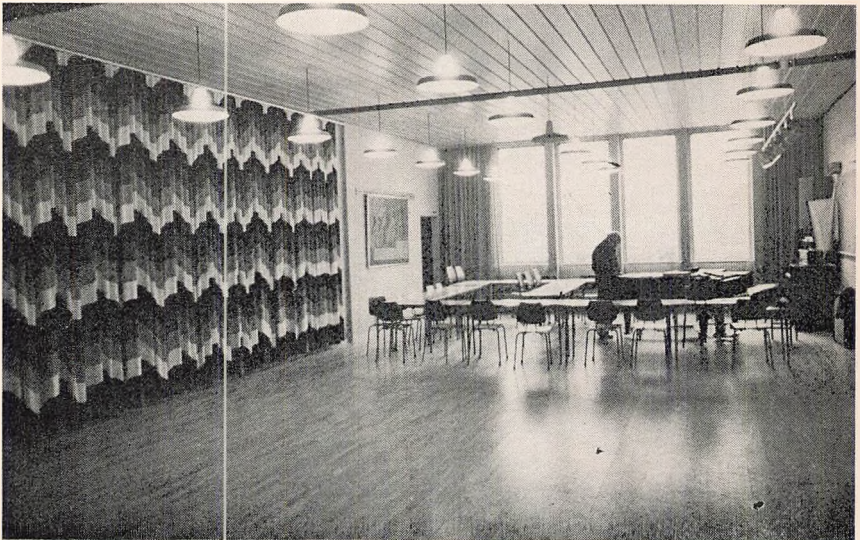
Lektor Helge Christiansen blev udnævnt til studielektor med gyldighed fra 1. august 1978.

Pr. 1. august 1978 blev kvotalønnet adjunkt Marianne Müller Hansen forflyttet til Vordingborg Gymnasium og adjunkt Poul Holm ansat med fuldt timetal, mens stud. mag. Karen M. Søndergaard fratrådte som lærer i formning.

Ligeledes pr. 1. august ansatte Storstrøms amtsråd cand. mag.'erne Lone Christensen, Anne Marie Madsen og Sten Wæver samt cand. scient. Richardt Madsen som adjunkter.

Adjunkterne Axel Busck, Søren Kolstrup og Jørgen Jarding fik efter ansøgning bevilget nedsat timetal i skoleåret 1978-79, hvilket medførte ansættelse af cand. scient. Per Pauli Petersen som årsvikar.

D. 11. august sendte adjunkt Jørgen Jarding sygdomsmedling og ansøgning om afsked, der blev imødekommet fra 30. sept. at regne. Mod forventning viste det sig, trods ihærdige anstrengelser, ganske umuligt at skaffe en vikar i dansk og tysk. Mens to klasser hurtigt blev overtaget af adj. Sten Wæver og rektor, lykkedes det først fra begyndelsen af oktober at etablere en ordning for 3b i dansk, der for resten af skoleåret blev delt mellem lektorerne Eyvind Møller og Skov Madsen. Efter ny skemaæn-



*Det nye musiklokale – med dansegulv. (Hm fot.)*

dring ansattes pr. 1. januar cand. mag. Anne Marie Thorup, Århus, som vikar med samme timetal som den fratrådte adjunkt.

Under adjunkt Britta Rothausens sygdom og orlov har cand. scient. René S. Christiansen vikarieret i biologi siden 30. oktober og gymnastiklærerinde Hanne Møller Jensen siden 8. januar.

Pr. 31. juli har cand. scient. Axel Busck opsagt sin stilling som adjunkt for at kunne supplere sin uddannelse med et bifag ved Københavns Universitet. Skolen takker adjunkt Busck for hans virke her gennem fire år.

#### *Lærerkandidater*

Cand. mag. Helle Schytte Feltrin: engelsk og fransk, efteråret 1978.

Cand. mag. Jytte Westh: religion og fransk, foråret 1979.

Stud. mag. Anne J. Petersen, RUC: dansk og engelsk, foråret 1979.

*Fag- og timestfordeling 1978/79*

Efter navnet anføres den sædvanlig anvendte forkortelse (i parentes) og vedkommendes telefonnummer.

Adjunkt, cand. mag. Thomas Alkjær (TA) - 94 13 01: Latin 3abK, 2abK. Græsk 3abK, 2abK.

Lektor, cand. mag. Anna Andersen (AA) - 88 21 13: Religion 3a, 3b, 3x, 2x, 2y. Tysk 3abN, 1a, 1b.

Adjunkt, cand. mag. Axel Busck (B) - 89 57 22: Geografi 3xN, 3yN, 2xzF, 1a.

Adjunkt, cand. mag. Lone Christensen (LC) - 91 15 33: Latin 2aN, 2bN, 1a, 1b. Oldtidskundskab 2b, 2x, 1b, 1y, 1z.

Studielektor, cand. mag. Helge Christiansen (Ch) - 88 03 31: Matematik 2xyF, 1y, 1z.

Lektor, cand. phil. Carl Engelsen (E) - 88 11 81: Historie 3a, 3x, 1a, 1x. Oldtidskundskab 2a, 2y, 1a, 1x.

Lektor, cand. mag. Fritze Halkjær (Hk) - 88 01 01: Engelsk 3abN, 1b, 1x, 1y.

Adjunkt, cand. scient. Peter Hansen (PH) - 88 31 12: Fysik 3yF, 2yzF, 2xyzN. Matematik 2b, 1b.

Lektor, cand. mag. E. Wøllike Hansen (W) - 88 01 04: Fransk 3a, 3b, 3y, 2b, 2x, 1a, 1x.

Adjunkt, cand. phil. Torben Hendriksen (TH) - 85 53 71: Musik 3ab, 3x, 3y, 2az, 2b, 2xy, 1a, 1b, 1x, 1y, 1z. Frivilligt kor og orkester.

Rektor, cand. mag. Henrik Hertig (H) - 88 11 31: Tysk 2aN.

Adjunkt, cand. scient. Povl Holm (Hm) - 88 32 95: Fysik 3yN, 2xzF, 1x, 1z.

Studielektor, cand. mag. Birthe Holst (Ho) - 88 09 59: Religion 3y, 2a, 2b, 2z. Engelsk 2aN, 2bN, 1a.

Adjunkt, cand. mag. Otto Jensen (OJ) - 88 22 42: Russisk 2ax, 1y. Matematik 3yF, 3xN, 3yN.

Adjunkt, cand. mag. Søren Kolstrup (K) - 89 56 66: Historie 2b, 2x, 2z. Oldtidskundskab 2z. Studievejledning, spr. linie.

Adjunkt, cand. mag. Anne Marie Madsen (AM) - 88 20 98: Fransk 2a, 2z, 1b, 1z. Legemsøvelser 1ax, 1by, 1z. Frivillig sport.

Lektor, cand. mag. Per Skov Madsen (SM) - 88 06 04: Dansk 3a, 3x, 2y, 2b. Tysk 2bN.

Adjunkt, cand. mag. Richardt Madsen (RM) - 88 20 98: Legemsøvelser 3ax, 3by, 1ax, 1by, 1z. Fransk 3x, 2y, 1y. Frivillig sport.

Lektor, cand. mag. Mogens Dam Mikkelsen (DM) - 88 12 03: Biologi 3yN, 3a, 3b, 3xF, 3yF.

Lektor, cand. mag. Eyvind Møller (M) - 88 10 15: Dansk 2a, 2x, 1a, 1x. Engelsk 1z.

Adjunkt, cand. scient. Claus Kildegård Pedersen (CK) - 88 22 86: Fysik 3xF. Matematik 2xF, 2a. Studievejledning, matem. linie.

Cand. scient Per Pauli Petersen (PP) - 86 44 33: Geografi 2xyzN, 2xyF, 2xF, 1b.

Lektor, cand. mag. Finn Ragn-Hansen (RH) - 88 12 87: Historie 3b, 3y, 2a, 2y, 1b, 1y, 1z. Legemsøvelser 2ax, 2byz. Frivillig sport.

Adjunkt, cand. mag. Britta Rothausen (R) - 90 03 26: Biologi 3xN, 2xyzN. Legemsøvelser 3ax, 3by, 2ax, 2byz.

Lektor, cand. polyt. Thorkild Thejls (Ts) - 88 13 52: Kemi 2x, 2y, 2z, 1x, 1y, 1z. Fysik 3xN, 1y.

Lektor, cand. mag. Vibeke Thomsen (T) - 88 09 41: Matematik 3xF, 2xyzN, 1a, 1x.

Cand. mag. Anne Marie Thorup (AMT): Tysk 1y. Dansk 1b, 1x.

Adjunkt, cand. mag. Sten Wæver (SW) - 88 34 06: Dansk 3y, 2z, 1y, 1z. Formning 3ab, 3xy, 2abz, 2xy.



*Dan Sterup Hansen: Koncert. 1978.*

*Gave fra Ny Carlsbergfondet til musiklokalet. (Hm fot.)*

## Administration

*Lærerforsamlingen* består af samtlige lærere og ledes af rektor. Den behandler elevernes forhold med hensyn til standpunkt, arbejdsbyrde og deltagelse i undervisningen i det hele taget.

*Lærerrådet* består af samtlige fastansatte lærere. Det tager sig af anskaffelser af undervisningsmidler inden for bevillingsrammerne og er iøvrigt medbestemmende ved en række forhold. Formand er lektor Ragn-Hansen.

*Fællesudvalget* består af 4 elevrepræsentanter og 4 repræsentanter valgt af lærerrådet, mens rektor er „født“ formand. Lærerrepræsentanterne har i år været Helge Christiansen, Finn Ragn-Hansen, Torben Hendriksen og Richardt Madsen. På møderne hver tirsdag i spisefrikvarteret har det drøftet og/eller taget stilling til en lang række sager af betydning for den daglige trivsel på skolen. Efter hvert møde er der udsendt referat til alle skolens opslagstavler.

*Stipendienævnet*, se foran under Statens Uddannelsesstøtte.

Rektor er skolens ansvarlige administrator; i det daglige arbejde deltager desuden følgende med specielle hverv:

<i>Adm. inspektør</i>	lektor Helge Christiansen
<i>Boginspektør</i>	adjunkt Otto E. Jensen
<i>Ganginspektør</i>	lektor P. Skov Madsen
<i>Studievejleder</i>	adjunkterne Kildegaard Pedersen og Kolstrup
<i>Bibliotekar</i>	lektor E. Møller
<i>Fysiksamling</i>	lektor Thorkild Thejls
<i>Biologi- og geografisamling</i>	lektor Dam Mikkelsen
<i>Skemalægger</i>	lektor Vibeke Thomsen
<i>Sekretær</i>	fru Grethe Jensen
<i>Sekretær</i>	fru Birthe Christiansen

### Teknisk personale

<i>Pedel</i>	Edmund Christensen
<i>Rengøringsassistent</i>	Ruth Christiansen
”	Edel Kofoed Hansen
”	Ellen Jensen
”	Inga Bøgh Jensen
”	Inge Jensen
”	Signe Larsen
”	Lis Nielsen
”	Inge Petersen
”	Inge Holm Jørgensen (vikar)
”	Ingeborg Rubæk Andersen (vikar)

## Fagkonsulenter og lærerkandidatbesøg

14. sept.: Fagkonsulent i matematik, lektor Lise Høj.
1. nov.: Studielektor Vilh. Larsen, Slagelse, på 1. besøg hos lærerkandidat Helle Feltrin.
- 15.-17. nov.: Tysk rejselektor Sigrud Pudelka, fransk rejselektor Jacques Billoud.
17. jan.: Studielektor Vilh. Larsen, Slagelse, til afsluttende prøve.
1. febr.: Lektor Erik Bach Nielsen, fagkonsulent i russisk.
6. marts: Fagkonsulent i geografi, lektor Egil Christensen.
21. marts: Studielektor Poul Nakskov, Nykøbing Katedralskole, på 1. besøg hos lærerkandidat Anne Petersen.
29. marts: Studielektor Finn Jacobi, Århus Statsgymnasium, på 1. besøg hos lærerkandidat Jytte Westh.
2. maj: Studielektor Poul Nakskov på 2. besøg.
4. maj: Fagkonsulent i religion, lektor Asger Sørensen.
17. maj: Studielektor Finn Jacobi på 2. besøg.

## Forældremøder og konsultationer m. v.

12. sept.: Forældremøde om valg til skolerådet.
10. okt.: Forældremøde for 1g, delt i grupper for hver af de 5 klasser (det sædvl. møde udsat fra slutningen af august p. gr. af ombygningen).
31. okt.: Konsultation for 2-3g's elever med forældre kl. 19-21.
28. nov.: Kontaktmøde med lærere kl. 19.30-22.30.
16. jan.: Orienterende møde om gymnasiet kl. 19-21. Ca. 270 elever, forældre og lærere.
23. jan.: Konsultation hos lærerne kl. 19-21 for 1g'erne med forældre. Stor tilslutning.
20. febr.: „Gymnasiedag“ for 40-45 elever fra Blæsenborgskolen, Høleby, Kettinge, Saksøbing og Sct. Birgitta skoler.
27. febr.: „Gymnasiedag“ for ca. 100 elever fra Havneskolen, Rødby byskole, Maribo Børgerskole og Østofte skole. Begge gange velkomst og morgenkaffe i time 2 fulgt af 5 lektioner, delt for sproglige og matematikere.



## Undervisningen

I eksamensterminen maj-juni 1979 skal samtlige klasser og hold op i fra ét til alle fag. Hermed er det blevet uoverkommeligt at optrykke de afsluttende fags læsepena og eksamensopgivelser, som må meddeles de respektive hold af lærerne. Årsskriftet indskrænker sig derfor til følgende oplysninger:

### *Fagenes timetal*

Det antal timer, der ugentlig tillægges hvert fag på gymnasiets forskellige klassetrin, ses af efterfølgende tabel; s betegner den sproglige linie, m den matematiske linie, ns nysproglig, ks klassisk-sproglig, mf matematisk-fysisk og mn matematisk-naturfaglig gren, parentes de valgfrie fag.

	1g		2g				3g			
	s	m	ns	ks	mf	mn	ns	ks	mf	mn
Religion			1		1	1	2		2	2
Dansk	3	3	3		3	3	3		3	3
Engelsk	4	(5)	4	0			6	0		
Tysk	3	(5)	3	0			5	0		
Fransk/russisk	5	5	3		3	3	3		3	3
Latin	4		4	5				5		
Græsk				8				6		
Oldtidskundskab	1	1	2		2	2				
Historie	2	2	3		3	3	3		3	3
Samfundsfag							1		1	1
Geografi	2				3	3				2
Biologi						3	3		3	7
Fysik		3			3	2			5	2
Kemi		2			3	3				
Matematik	2	5	3		5	3			6	3
Legemsøvelser	2	2	2		2	2	2		2	2
Musik	2	2	(2)		(2)	(2)	(1)		(1)	(1)
Formning			(2)		(2)	(2)	(1)		(1)	(1)

I 2. og 3g undervises mn-grenen sammen med mf-grenen undtagen i biologi, fysik, matematik og geografi, ligesom ks-grenen undervises sammen med ns-grenen undtagen i latin og græsk.

## Studentereksamen 1978

Af de i årsskrift 1977-78 under de fire 3g-klasser opførte 87 elever bestod 86 eksamen.

1 opnåede	11,4
6 „	10,4 - 9,5
24 „	9,4 - 8,5
32 „	8,4 - 7,5
21 „	7,4 - 6,5
2 „	6,4 - 5,5

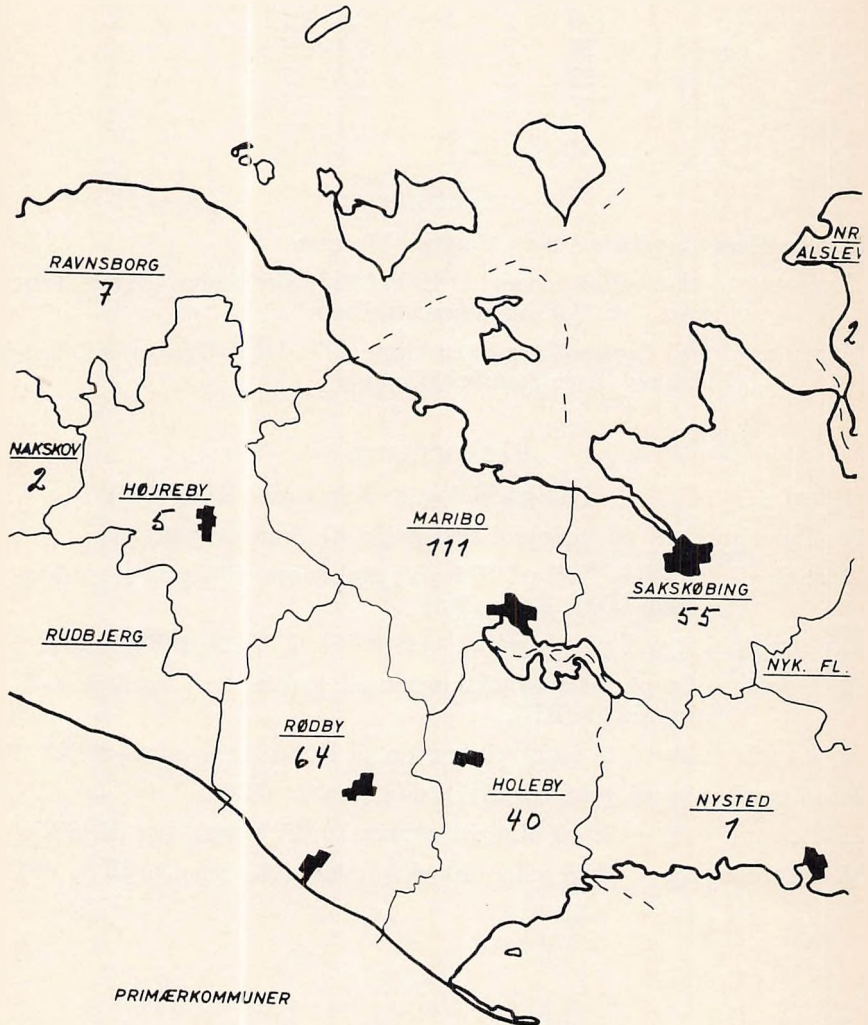
### Fællestimer

13. december: *Fællestime* med Georges Marinos.  
 2. marts: *Fællestimer* med Per-Erik Lund, Stockholm: „Evert Taube - en folkkær nationaltrubadur“.  
 16. marts: *Fællestimearrangement* time 2-7: Jacob Holdts lysbilledshow „Amerikanske billeder“.

### Ekskursioner

11. maj: 2xN + 2yN på biologisk ekskursion (R + DM).  
 21. september: 3xN på biologisk ekskursion til Brunddragene (R).  
 2. april: 3xN + 3yN på biologisk ekskursion til Danmarks Akvarium (DM, René Chr.).  
 2.-4. april: 2xyzN på geografisk ekskursion til Vestkysten (B, PP).  
 2.-5. april: 2a på historisk ekskursion til København, Nordsjælland og Skåne (RH).  
 2.-4. april: 2b på historisk ekskursion til Københavns-området (K).  
 24.-27. april: 2y på historisk ekskursion som 2a (RH).  
 25.-27. april: 2x + 2z på historisk ekskursion til København (K, SW).  
 25.-27. april: 1a + 1b på geografisk ekskursion til København (B og PP).

*Elevernes fordeling på primærkommuner*



## Eleverne

Elevtallet var den 1. maj 1978: 264 (118 mandlige og 146 kvindelige).

Ved skoleårets slutning udgik 86 elever med studentereksamen og 3 uden eksamen.

Ved det nye skoleårs begyndelse blev der optaget 124 elever. I årets løb er der udgået 12 elever og optaget 2.

Pr. 1. maj 1979 er elevtallet derefter 289 (125 mandlige og 164 kvindelige).

I følgende fortegnelse er eleverne opført klassevis. Parallelklasser betegnes a - b på sproglig linie, x - y - z på matematisk linie. I 2-3mx+y betegner N foran løbenummeret den naturfaglige gren, i 2-3a+b K den klassisk-sproglige gren.

Hver elevs *telefonnummer* anføres uden områdenr., som for alles vedkommende er 03.

### 1 a

1. Christiansen, Gitte Marianne	90 65 46
2. Christiansen, Linda Gitte	
3. Eriksen, Lena Høgh	
4. Frederiksen, Anders	88 11 42
5. Foersom, Dorthe	89 47 00
6. Glenthøj, Simon	90 00 22
7. Hansen, Elise	88 29 41
8. Hansen, Tina Due	90 12 92
9. Jensen, Susanne	86 51 87
10. Jørgensen, Hanne Ring	89 52 67
11. Lund, Henriette	88 24 88
12. Mortensen, Karin	88 91 56
13. Nielsen, Helle	88 17 80
14. Pedersen, Lene Wilken	92 21 53
15. Pennacchio, Eva	90 21 44
16. Poulsen, Sonja	
17. Schmidt, Rikke	88 29 10
18. Watz, Charlotte	89 43 11

### 1 b

1. Bentzen, Anna	
2. Christensen, Helle	91 10 70
3. Christoffersen, Ninette	89 40 85
4. Corneliussen, Tina	88 21 36
5. Dinesen, Anne-Lise	89 58 20
6. Frandsen, Hanne Anette	90 60 47

### 7. Frandsen, Joan

8. Hansen, Gitte	90 84 12
9. Hansen, Karen-Marie Høst	83 80 46
10. Jensen, Charlotte Bay	89 44 20
11. Jørgensen, Hanne	90 53 33
12. Jørgensen, Kirsten	90 01 10
13. Lorentzen, Gitte	88 81 64
14. Lund, Rikke	90 65 20
15. Løje, Amelie	89 48 25
16. Primgaard-Hansen, Dorte	88 08 38
17. Romme, Susanne	93 55 88
18. Skou, Charlotte	91 31 33

### 1 x

1. Andersen, Dorte Møller	89 51 51
2. Balsløv, Birgit	91 10 80
3. Christensen, Anne Grete Ebbe	90 80 15
4. Christiansen, Henrik Bo	89 47 71
5. Christiansen, Kåre Helge	88 03 31
6. Hallager, Nick Henrik	88 28 80
7. Hansen, Marianne Berg	90 02 42
8. Hansen, Peter Dorff	89 49 82
9. Hansen, Troels	88 20 62
10. Høirup, Søren	88 00 64
11. Jørgensen, Hanne Elne- gård	88 13 13

- |                                 |          |                               |          |
|---------------------------------|----------|-------------------------------|----------|
| 12. Jørgensen, Mette Agerholm   | 90 01 98 | 23. Thejls, Jens              | 88 13 52 |
| 13. Krogh, Lone                 | 88 90 07 | 24. Vetter, Rudi              | 90 15 13 |
| 14. Larsen, Annelise            | 88 06 68 |                               |          |
| 15. Larsen, Jens                | 90 52 70 | <i>I z</i>                    |          |
| 16. Mikkelsen, Vibeke           | 90 19 46 | 1. Bunke, Anita               | 91 13 36 |
| 17. Mortensen, Tommy            | 88 80 24 | 2. Franz, Benny               | 90 55 00 |
| 18. Nielsen, Lyngø              | 91 14 85 | 3. Hansen, Niels Erik         | 89 91 49 |
| 19. Pedersen, Elisabeth Greve   | 89 53 85 | 4. Hovmand, Gitte             | 88 25 42 |
| 20. Petersen, Jesper Gønlund    | 91 15 18 | 5. Høj, Birte                 | 90 80 61 |
| 21. Poulsen, Sussie             | 89 45 79 | 6. Jensen, Claus Topp         | 90 02 36 |
| 22. Rasmussen, Carsten Bjarne   | 90 65 72 | 7. Jensen, Ebbe               | 89 53 74 |
| 23. Rasmussen, Helle            | 90 52 64 | 8. Jepsen, Svenn Klüwer       | 88 01 46 |
| 24. Rasmussen, Per              | 91 13 16 | 9. Kjeldsen, Tinne Hoff       | 90 53 94 |
| 25. Reimer, Peter               | 88 06 56 | 10. Kragh, Hanne              | 88 82 47 |
| 26. Steffen, Birgitte           | 89 47 62 | 11. Mikkelsen, Bjarne Werner  | 90 16 79 |
| 27. Ødegaard, Kim               | 89 20 71 | 12. Mortensen, Bente          | 88 90 44 |
|                                 |          | 13. Møller, Annette Kæregaard | 90 13 87 |
| <i>I y</i>                      |          | 14. Møss, Judi                | 90 62 75 |
| 1. Andersen, Michael Lose       | 88 91 02 | 15. Nielsen, Helle            | 91 13 72 |
| 2. Andersen, Pia                | 88 03 68 | 16. Odefey, Peter             | 90 57 25 |
| 3. Carlsen, Carina              | 90 17 95 | 17. Pedersen, Carsten         | 89 55 51 |
| 4. Christensen, Anne            | 89 44 48 | 18. Pedersen, Jens Ole        | 89 90 34 |
| 5. Christensen, Jørgen Hovgaard | 90 83 41 | 19. Petersen, Hans Jacob      | 88 90 09 |
| 6. Edvardsen, Henrik            | 90 80 27 | 20. Petersen, Sonja           | 90 84 37 |
| 7. Harder, Irene                | 88 10 12 | 21. Petterson, Finn Ellehave  | 89 46 95 |
| 8. Haystrup, Mette              | 88 90 41 | 22. Poulsen, Claus            | 88 00 50 |
| 9. Hovmand, Charlotte           | 88 19 44 | 23. Rasmussen, Jan            |          |
| 10. Hyldtoft, Jens Henrik       | 90 16 24 | 24. Rasmussen, Jette Laila    | 93 74 32 |
| 11. Jepsen, Nis Peter           | 90 62 38 | 25. Sørensen, Allan Balle     |          |
| 12. Juul, Mogens                | 90 53 57 | 26. Topp, Birgitte            | 89 41 93 |
| 13. Jørgensen, Kim              | 88 04 77 |                               |          |
| 14. Jørgensen, Susan            | 90 66 58 | <i>2 a</i>                    |          |
| 15. Lund, Michael               | 90 53 70 | 1. Berg-Petersen, Karina      | 90 10 67 |
| 16. Mertz, Charlotte            | 89 48 22 | 2. Fjordbo, Mette             | 90 83 15 |
| 17. Mortensen, Bettina          | 90 65 24 | 3. Hansen, Jesper             | 88 32 42 |
| 18. Måhr, Klaus                 | 90 53 92 | 4. Håkonsson, Michael         |          |
| 19. Ottesen, Michael Pilemand   | 90 02 49 | 5. Jakobsen, Helle            | 88 10 51 |
| 20. Poulsen, Gita Furk          | 88 14 45 | K 6. Jansen, Finn             | 88 14 54 |
| 21. Rasmussen, Hanne            | 88 18 19 | K 7. Juliussen, Mai-Britt     | 90 56 80 |
| 22. Smed, Neel                  | 88 10 28 | 8. Jørgensen, Linda           |          |
|                                 |          | 9. Kristensen, Lars           | 90 61 71 |

- |   |                            |          |   |                            |          |
|---|----------------------------|----------|---|----------------------------|----------|
|   | 10. Kristiansen, Inge      | 90 14 57 |   | 13. Nielsen, Erland        |          |
|   | 11. Larsen, Charlotte      | 90 62 69 |   | Grønnegaard                | 90 01 24 |
|   | 12. Larsen, Mette          | 88 91 54 | N | 14. Petersen, Jeanne Vejøl | 90 15 06 |
| K | 13. Lorentzen, Birgitte    | 91 31 81 | N | 15. Rasmussen, Søren       | 88 13 77 |
|   | 14. Poulsen, Suzanne Bruun | 91 12 33 |   | 16. Svensson, Helle Merete | 89 52 79 |
|   | 15. Rasmussen, Karen       | 88 05 01 | N | 17. Sørensen Morten        | 89 53 50 |
| K | 16. Sukstorf, Pia          | 88 13 58 |   | 18. Thomsen, Hanne         | 93 13 04 |
|   |                            |          | N | 19. Villadsen, Susanne     | 90 15 73 |
|   |                            |          | N | 20. Wael, John Leon        | 88 93 18 |
|   | <i>2 b</i>                 |          |   |                            |          |
|   | 1. Gjesing, Rigmor Riis    | 88 20 65 |   |                            |          |
|   | 2. Hansen, Helle           |          |   | <i>2 y</i>                 |          |
| K | 3. Hansen, Karina R.       | 90 15 46 | N | 1. Andersen, Helle         | 88 82 37 |
|   | 4. Hornhaver, Chris Mich.  |          |   | 2. Christiansen, Allan     | 90 11 33 |
|   | 5. Knudsen, Margit         | 90 13 39 |   | 3. Ellehøj, Peter          | 88 24 40 |
|   | 6. Lund, Birgitte          | 90 63 09 |   | 4. Funch, Carsten          | 90 60 08 |
|   | 7. Madsen, Merete Skov     | 88 06 04 | N | 5. Hansen, Kirsten         | 88 81 46 |
|   | 8. Møller, Charlotte F.    | 88 10 15 |   | 6. Jensen, Bjarne M.       | 88 10 38 |
|   | 9. Nyizsnyanszky, Viktoria |          | N | 7. Kjæp, Anette Pedersen   | 88 09 00 |
|   | 10. Olsen, Annette May     | 89 21 08 |   | 8. Larsen, Klavs-Henrik    | 89 02 84 |
|   | 11. Pedersen, Lene Winther | 88 90 51 |   | 9. Lindstrøm, Bjarne       | 90 67 25 |
|   | 12. Ringsing, Ole          | 90 16 00 | N | 10. Nielsen, Hanne         | 89 20 27 |
|   | 13. Romme, Susanne R.      | 87 74 77 |   | 11. Nielsen, Per Hovmand   | 88 93 45 |
| K | 14. Sørensen, Anne Højn.   | 90 81 07 | N | 12. Pedersen, Jan Krause   | 91 13 27 |
|   | 15. Sørensen, Niels        | 88 14 09 |   | 13. Rasmussen, Gurli       | 88 19 25 |
|   | 16. Thiesen, Christina     | 90 14 31 | N | 14. Riis-Jacobsen, Char-   |          |
|   | 17. Ullersted, Henrik      | 88 83 54 |   | lotte                      | 93 71 50 |
| K | 18. Winther, Stig Rømer    | 91 13 21 |   | 15. Rubæk, Gitte Holton    |          |
|   |                            |          |   | 16. Schmidt, Søren         | 88 04 36 |
|   |                            |          |   | 17. Sørensen, Henrik       | 90 18 27 |
|   |                            |          |   | 18. Sørensen, Søren B.     | 90 62 32 |
|   | <i>2 x</i>                 |          |   |                            |          |
|   | 1. Andersen, Ole           | 89 21 46 |   |                            |          |
|   | 2. Berg, Anne Mette        | 88 27 68 |   | <i>2 z</i>                 |          |
|   | 3. Christensen, Jimmy W.   | 91 11 12 |   | 1. Andersen, Jørn Bo       |          |
|   | 4. Christiansen, Henrik B. | 89 40 28 | N | 2. Børgesen, Bente Pia     | 90 80 64 |
| N | 5. Christiansen, Susanne   | 88 91 93 |   | 3. Frederiksen, Karsten    | 88 90 49 |
|   | 6. Feldthus, Birgitte      | 88 81 75 |   | 4. Frederiksen, Søren      | 88 10 78 |
|   | 7. Feldthus, Niels         | 88 81 75 | N | 5. Hansen, Helle Due       | 90 12 92 |
|   | 8. Frederiksen, Helle      |          | N | 6. Jacobsen, Anne          | 88 13 13 |
|   | Vibeke                     | 90 67 81 |   | 7. Jantzen, Mogens         | 89 91 83 |
|   | 9. Holbraad, Susanne       | 88 25 75 |   | 8. Jensen, Roar            | 88 91 67 |
| N | 10. Høegh, Troels          | 90 63 39 |   | 9. Jørgensen, Lars-Ole R.  | 86 52 46 |
| N | 11. Jørgensen, Finn Boye   | 91 10 35 |   | 10. Larsen, Finn           | 89 57 34 |
| N | 12. Jørgensen, Henrik      | 88 11 60 |   |                            |          |

- N 11. Nielsen, Birthe Romme 89 41 64  
 12. Nielsen, Frank Sander  
 13. Nielsen, Gigi  
 N 14. Nielsen, Mona Ring 88 90 11  
 15. Nielsen, Per Rode 90 68 11  
 N 16. Nymand, Janne 93 73 14  
 17. Olsen, Henrik Hjarne 90 66 22  
 N 18. Pedersen, Carl Henrik  
 N 19. Rasmussen, Gitte  
 N 20. Rasmussen, Søren B. 88 07 65
- 3 a*  
 K 1. Baasch, Birgit 90 64 36  
 K 2. Christiansen, Annette 93 92 48  
 K 3. Frederiksen, Lone Del-  
 gren 91 13 38  
 4. Grønlund, Jørgen 93 70 03  
 K 5. Hansen, Jens-Jørn 88 19 92  
 6. Janik, Lene 90 68 15  
 7. Johansen, Jonna 89 49 23  
 8. Larsen, Henny  
 9. Løje, Suzanne 89 48 25  
 10. Nielsen, Hanne Tor-  
 gund 88 07 11  
 11. Olsen, Marianne 88 16 34  
 K 12. Petersen, Pia  
 13. Petersen, Rand 91 32 25  
 K 14. Rasmussen, Niels Ole 91 60 64  
 15. Rotbøll, Erik 89 43 12  
 16. Wagner, Anne Berg 88 93 17
- 3 b*  
 1. Andersen, Pia 88 00 98  
 K 2. Christensen, Birgit  
 Skaaning 91 11 55  
 3. Holmboe, Michael 92 48 11  
 4. Jahnell, Birgit 88 15 19  
 5. Jensen, Gitte 89 03 52  
 6. Jensen, Helle 88 32 89  
 7. Mortensen, Merete 90 80 73  
 8. Møller, Bente 89 91 66  
 K 9. Møs, Vibeke 90 16 17  
 10. Nielsen, Kim 93 93 58
11. Nielsen, Susan 91 31 56  
 12. Pedersen, Hanne 90 61 53  
 13. Rasmussen, Gurli 90 70 76  
 14. Rasmussen, Kirsten 89 45 37  
 K 15. Sigaard, Hanne 90 52 75  
 K 16. Winther, Palle 88 23 45
- 3 x*  
 N 1. Andersen, Hanne  
 Møller 89 51 51  
 2. Andersen, Knud Erik 90 81 45  
 3. Bjørke, Carsten 90 17 57  
 N 4. Christensen, Susanne 89 52 43  
 5. Falktoft, Charlotte 88 26 00  
 N 6. Hansen, Palle Juul 90 63 27  
 N 7. Hansen, Søren Holme  
 8. Jensen, Jens Hjermitslev 90 54 58  
 9. Jensen, Torben 90 55 12  
 N 10. Jørgensen, Dorthe  
 Elnegård 91 10 07  
 11. Kjær, Claus 90 10 09  
 12. Krog, Klaus 88 08 71  
 13. Larsen, John Wagner 90 53 10  
 N 14. Madsen, Pia  
 15. Mortensen, Bent 90 82 16  
 N 16. Müller, Thomas  
 N 17. Nyrup, Lars 90 84 04  
 18. Pedersen, Tine 89 54 90  
 N 19. Rasmussen, Jette  
 N 20. Rasmussen, Lilli 88 92 04  
 21. Rytter, Hanne 88 91 17  
 22. Stensvig, Lars 90 51 26  
 N 23. Winter, Birgitte 89 40 37  
 N 24. Ødegård, Ole 89 20 71  
 25. Aarup, Steen 90 00 97
- 3 y*  
 1. Christensen, Carl  
 Richard 90 81 31  
 2. Fogh, Lars 89 01 99  
 3. Hammer, Lise 89 41 41  
 4. Hansen, Dorte 88 02 87  
 N 5. Hansen, Hans Jørgen 90 02 42

N 6. Hansen, Teddy Kenneth	90 55 83	17. Lorentzen, Anders	91 30 87
N 7. Høirup, Anne	88 00 64	18. Lorentzen, Nis Peter	88 81 64
8. Jacobsen, Jes Kristian	90 14 18	N 19. Madsen, Lene	90 50 13
9. Jacobsen, Tommy	91 11 16	20. Møllerup, Hanne	90 10 38
N 10. Jensen, Lars	89 01 52	N 21. Mortensen, Annette	88 90 44
N 11. Kragh, Anders	88 82 47	N 22. Nielsen, Svend Gerner	89 47 23
12. Kristoffersen, Bjarne	90 57 01	N 23. Puggaard, Hanne	89 02 06
13. Kølbe, Peder	90 81 54	N 24. Sigaard, Helle	90 52 75
14. Larsen, Arne	90 02 18	N 25. Simonsen, Bo Løvig	88 06 64
15. Larsen, Jens Fog	90 00 88	N 26. Strate, Jane	(89 92 89)
N 16. Lauridsen, Mogens	90 83 56	N 27. Thiesen, Henrik	88 10 83

## Elevrådet

er elevernes officielle repræsentation såvel indadtil over for skolens ledelse og lærere som udadtil over for offentligheden. Det vælges af samtlige elever i begyndelsen af hvert skoleår og har i tidens løb været organiseret på skiftende vis. Siden 1977 har det fungeret efter følgende

### *Vedtægter:*

- § 1. Elevrådets opgave er at arbejde for elevernes interesser.
- § 2. Stk. 1. Elevrådet består af en repræsentant og suppleant fra hver klasse plus 1 elevrepræsentant fra henholdsvis fællesudvalg og skoleråd.
- Stk. 2. Der afholdes møde mindst en gang hver 14. dag, hvor sekretæren kommer med oplæg til debat samt gennemgår resultaterne af klasses Diskussionen siden sidste møde samt post. Derudover kan enkelte elever kaldes til møde med elevrådet, hvis dette skønnes nødvendigt.
- § 3. Beslutninger tages i klasserne, og disse bestemmer da selv afstemningsmåden, eller på et elevmøde med et flertal på 50% for en sag.
- § 4. Elevmødeprocedure:
1. Valg af to dirigenter (alle er valgbare).
  2. Valg af sekretær.
  3. Godkendelse af dagsorden.
  4. Eventuelt.



Der kan indføres fast taletid, og dirigenten kan centralisere debatten om et emne, når det skønnes påkrævet.

Elevmødet kan til hver en tid stille mistillidsvotum til dirigerterne, hvorefter der så vælges to nye.

I 1978-79 har elevrådet haft følgende bestyrelse:

Charlotte Falktoft, 3x, formand  
 Susanne Rømme, 1b, næstformand  
 Henrik Thiesen, 3y, kasserer  
 Anne Jacobsen, 2z, sekretær.

### *Årsberetning*

Den 19/9-78 afholdtes årets første elevmøde, hvor 3 elevrepræsentanter valgtes til fællesudvalget. Derefter en kort orientering om skolebladet, hvis redaktion samme dag foretog en undersøgelse blandt eleverne om deres holdning til 18 års valget.

Den 6/11-78 startede *mælkeordningen*, som efter nogle begyndervanskeligheder, der resulterede i udformningen af en „vejledning i køb af mælkeprodukter“, nu må siges at fungere til alles tilfredshed.

Den 10/11-78 var en repræsentant fra DGS, GLO og KG indbudt til et elevmøde à 2 timers varighed. Efter fremlæggelsen af hver deres synspunkt, fulgt op af en livlig debat, afholdtes en afstemning, hvis resultat bevirkede, at MG heller ikke i år skulle meldes kollektivt ind i DGS.

I løbet af efteråret 1978 undersøgte elevrådet muligheden for at anskaffe en sodavandsautomat, men det viste sig, at der på skolen ikke var tilstrækkelig interesse for en sådan. I stedet sørgede vi for, at den netop istandgjorte varmdriksautomat blev ordnet således, at det nu også er muligt at købe bouillon.

Traditionen tro sendte elevrådet 1 interesseret afsted til hver af de 3 elevorganisationers landsmøde. Og d. 28/2-79 fik vi et kort resumé af vigtige sager behandlet ved GLO's landsmøde.

Den 15/3-79 samledes eleverne i gymnastiksalen, hvor det nye punkt D i evalueringscirkulæret af 16/2-79 blev debatteret. Senere på dagen afholdtes en afstemning i klasserne, hvor det med næsten  $\frac{2}{3}$  flertal blev besluttet, at elevrådet skulle udarbejde en protestskrivelse og indsende den til undervisningsministeriet. Dette blev gjort onsdag d. 21/3-79, hvor flere af landets øvrige gymnasier i stedet deltog i en undervisningsboykot.

Endvidere har det i år gennem elevrådet været muligt at bestille nogle bluser, hvorpå Maribo Gymnasium stod trykt. I skrivende stund vides det, at de snart vil blive leveret.

*Charlotte Falktoft, 3x.*

## Gimle

er navnet på den ærværdige elevforening ved Maribo Gymnasium. Hvordan den virker, vil bl. a. fremgå af nedenstående

### LOVE FOR GIMLE

1. *Foreningens navn:* Gimle.
2. *Foreningens formål:*  
At skabe sammenhold og kammeratskab mellem gymnasiets elever ved jævnlige sammenkomster og fester samt at fremme elevernes kulturelle og åndelige udvikling gennem diskussioner, foredrag, film, etc.
3. *Foreningens medlemmer:*
  - a. For at blive medlem af Gimle skal man gå i 1., 2., 3. g på Maribo Gymnasium.
  - b. Adgang til foreningens arrangementer har kun medlemmer samt lærere. Dog kan elever i 2. og 3. g medbringe 1 gæst, blot må denne betale forhøjet billetpris fastsat af bestyrelsen.
4. *Generalforsamling:*
  - a. Generalforsamlingen er Gimles højeste myndighed.
  - b. Ordinær generalforsamling afholdes umiddelbart før påskeferien. Indkaldelse skal ske med mindst 14 dages varsel.
  - c. Forslag, der ønskes behandlet på generalforsamlingen, afleveres skriftligt til bestyrelsen senest en uge før generalforsamlingen. Bestyrelsen drager omsorg for, at disse forslag kommer til medlemmernes kendskab senest 3 dage før generalforsamlingen.
  - d. Stemmeret på generalforsamlingen har samtlige foreningens medlemmer. Der kan ikke stemmes ved fuldmagt. Afstemninger skal være skriftlige. Afstemninger og valg afgøres ved almindeligt stemmeflertal.
  - e. Dagsordenen for den ordinære generalforsamling skal indeholde følgende punkter:
    1. Valg af dirigent.
    2. Beretning ved formanden.
    3. Fremlægning af det reviderede regnskab.
    4. Eventuelle lovændringer.
    5. Valg af 9 bestyrelsesmedlemmer + 2 suppleanter.
    6. Valg af 2 revisorer.
    7. Eventuelt.

f. Ekstraordinær generalforsamling kan indkaldes af 4 bestyrelsesmedlemmer eller mindst  $\frac{2}{3}$  af foreningens medlemmer.

5. *Bestyrelsen:*

- a. Valgbar til bestyrelsen er alle foreningens medlemmer med undtagelse af de elever, der forlader skolen ved sommerferiens begyndelse samme år.
- b. Valg til bestyrelsen foregår på generalforsamlingen, hvor også kandidater opstilles. Valget ledes af dirigenten, der sammen med 2 af ham vilkårligt udpegede vælgere optæller stemmerne. I tilfælde af stemmelighed holdes omvalg mellem de personer, der har opnået samme stemmetal.
- c. Bestyrelsen, der konstituerer sig selv, består af 9 medlemmer:
  - 1) formand, 2) næstformand, 3) kasserer, 4) sekretær, 5) køkkenchef, 6) oprydningsschef, 7), 8) og 9) medlemmer.

6. *Økonomi:*

- a. Hvert medlem betaler halvårligt kontingent. Dettets størrelse fastsættes af bestyrelsen og opkræves før blod- og julegimle.
- b. Foreningens økonomi administreres af kassereren.
- c. De to revisorer gennemser regnskabet efter hvert arrangement og skal på grundlag heraf fremsætte udtalelse om foreningens økonomiske situation. Denne udtalelse skal af bestyrelsen bringes til medlemmernes kendskab senest 14 dage efter det pågældende arrangement.
- d. Inden revisorerens gennemsyn af regnskabet efter hvert arrangement forelægger kassereren regnskabet for bestyrelsen. Dette sker en uge efter arrangementet.

7. *Køkkenhjælpere:*

Til at være bestyrelsen behjælpelig med oprydning efter arrangementerne udpeges ved billetafmærkning 10 medlemmer, der efter hjælpen med oprydningen får tilbagebetalt billetprisen. Medlemmer, der udebliver fra oprydningen efter endt billetafmærkning uden tilladelse fra oprydningsschefen, skal af bestyrelsen idømmes karantæne (1 Gimlearrangement).

8. *Lovændringer:*

Lovændringer vedtages på generalforsamlingen med mindst  $\frac{2}{3}$  flertal.



Gimle afholder sine fester på skolen, hvis lokaler ikke fra bygherrerens hånd ligefrem er indrettet på den slags. Fra tid til anden har den uund-

gåelige trængsel og støj givet anledning til klager og forargelse. Allerede for år tilbage fritog skolemyndighederne rektor og lærere for tilsynspligt med festerne, og eleverne vedtog selv at stå til ansvar for festernes forløb. De opstillede regler, som efter forhandlinger med skolenævnet blev godkendt af dette og kom til at se sådan ud:

#### *Regler vedrørende afholdelse af Gimlefester*

1. a. Alle skolens elever kan deltage i Gimles arrangementer mod forevisning af medlemskort samt køb af billet.  
Elever i 2. og 3. g må hver invitere 1 gæst, jfr. pkt. 1 b. Gamle elever har adgang til festerne, dog må de kunne bekræfte deres tilhørsforhold til skolen samt betale en forhøjet billetpris.
- b. *Gæsteordning:* Alle gæster foreviser gæstebillet. Omtalte gæstebillet vil blive solgt i ugen før arrangementet, dog senest dagen før. Gæsternes navn og billetnummer vil blive listeført og kontrolleret ved indgangen.
2. Efter billetteringstid skal bestyrelsen sørge for, at alle personer, der i forvejen ikke har nogen form for adgangstegn, og som ikke har skaffet sig et sådant ved henvendelse til bestyrelsen, bliver bortvist.
3. Der må ved hver Gimlefest serveres 2 øl pr. person, ved køb af disse datomærkes billetten.
4. a. Gimle har erstatningsansvar for skader, der under festerne måtte blive forvoldt på skolens lokaler og inventar.
- b. Eftersom bestyrelsen står direkte til ansvar over for skolen, forbeholder den sig ret til over for personer, der udfører handlinger, som strider imod reglementet eller sætter festens videre forløb i fare, at straffe disse med en karantæne, hvis længde vil afhænge af forseelsens karakter.

☆

#### *Årsberetning*

I april 1978 blev følgende medlemmer valgt ind i Gimles bestyrelse: Erlend Nielsen 2x (formand), Arne Larsen 3y (kasserer), Lene Pedersen 2b (næstformand), Mona Nielsen 2z (sekretær), Søren Rasmussen 2x (køkkenchef), Søren Holme 3x (musikmester), Jens Larsen 3y, som sørgede for øl og vand, Søren Sørensen 2y, Ulla Nielsen 3a, Bjarne Lindstrøm 2y, Birgit Jähnel 3b. I årets løb forlod hele fire Gimlebestyrelsen. Det var Søren, Ulla, Birgit og Bjarne, og i deres sted trådte Lone Krog 1x, Claus Jensen 1z, Anne Jacobsen 2z og Neel Smed 1y.

Da pedellen sidste år opsagde samarbejdet med Gimle, stod vi i år uden nogen, som kunne bistå os med de praktiske vanskeligheder, men nogle

lærere fra skolen indvilgede så i at hjælpe os. De viste sig i årets løb at være usædvanligt positive og forstående overfor Gimle, og de har således hjulpet os med de praktiske ting under afholdelsen af årets Gimler. Jeg vil gerne hermed takke lærerne for deres velvilje.

I året 1978-79 har Gimle gennemført følgende arrangementer:

- 16.06.78 *Studentergimle*, hvor musikken blev leveret af Kansas City Strompers, som formåede at skabe en fabelagtig god stemning hos de ca. 250 deltagere.
- 22.09.78 *Blodgimle*. Efter den traditionelle indvielse af 1g'erne kunne ca. 270 elever og gæster danse og lytte til musik leveret af den lokale gruppe Jelly Singers. Selv om øllet slap op kort før midnat, var dette et meget vellykket Gimle.
- 3.11.78 *Efterårsgimle*. Her leverede Hvalsø-spillemandene musikken, som ca. 220 deltagere hyggede sig til.
- 01.12.78 *Teatertur*. 50 tog med bus til Aveny-teatret i København, hvor de så „Harvey“ med Jørgen Ryg og Malene Schwartz i hovedrollerne. Stor succes.
- 22.12.78 *Julegimle*. Traditionen tro blev julegimlet indledt af en glimrende julerevy, som var lavet af 2g'erne. Stemningen hos de mere end 300 deltagere holdt sig under hele gimlet, hvor det var Peruna Jazzmen, som leverede musikken.
- 23.02.79 *Fastelavns-gimle* med ca. 220 deltagere. Det var gruppen Rainbow, som stod for den musikalske inspiration. Et meget vellykket Gimle.
- 02.03.79 *Teatertur*. Denne gang var det stykket „En seng fuld af turister“, der stod på programmet. Til trods for, at 10 måtte melde fra i sidste øjeblik p. gr. af sygdom, blev successen fra den første tur gentaget.
- 23.03.79 *Forårsgimle*. Til årets sidste arrangement var det Van Dango, som sørgede for musikken. 220 fremmødte havde en meget fornøjelig aften.

Som det ses, har vi i år forsøgt os med at arrangere et par teaterture. Der har vist sig at være stor tilslutning til disse, så vi opfordrer herved den nye bestyrelse til at følge tråden op.

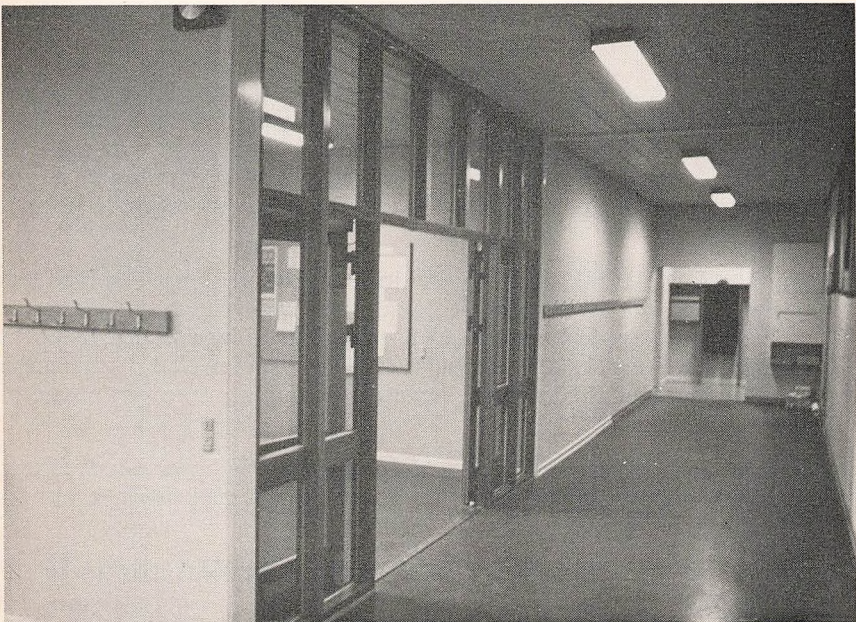
P. gr. af de mange deltagere til årets Gimler er det lykkedes os at øge omsætningen i Gimle med næsten 80 %, så vi har øget kassebeholdningen med godt 1000 kr. trods de meget dyre orkestre, vi har haft.

Det har altså alt i alt været et godt år for Gimle. Den gamle bestyrelse ønsker hermed den nye bestyrelse held og lykke med videreførelsen af Gimle.

*Erland Nielsen, 2x.*

### Af skolens dagbog

3. maj: 3g'ernes sidste skoledag.
14. juni: Sidste student færdig kl. 15.30; efter fotograferingen forlader alle studenter i bus eller på hestevogn skolen for at besøge rektor og forældre. Om aftenen mødtes studenter og lærere til den traditionelle middag i Bangs Have.
16. juni: *Årsafslutning i Maribohallen.* Ud fra uddraget af Tage Skou-Hansens roman „Den hårde frugt“ i temaheftet til årets danske eksamensstile, og med hjælp hos Friedrich Schiller, drejede rektors tale til dimittenderne sig om ungdommens stilling til det altid ufuldkomne samfund. På dimittendernes vegne talte Annie Alrup Jensen, 3a; på det afgående skolenævns vegne talte formanden Sigurd Ravnsmød og som repræsentant for forældrene pastor Frode Langballe. Rektor takkede de afgående lærere, studielektor Jørgen Jensen og lektor Palle Juul Holm, og sekretær Bente Olsen for deres virke ved skolen.



*Hovedbygningens stueetage efter ombygningen. (Hm fot.)*

*Ombygning i sommerferien:* Efter forslag fra lærerråd og rektor har arkitekt Peter Karstensen udarbejdet planer til nyindretning af de lokaler, der overtages fra Margretheskolen: musikafdeling i den gamle „pavillon II“, bibliotek, toklasserum, elevarbejdslokale og faglokaler til religion, klassiske fag og dansk i „Stalden“s stueetage samt nyt bogmagasin i kælderen, udvidelse af fysik-, biologi- og geografiafdelingerne, administrationslokalerne og lærerværelset i hovedbygningen. Endelig brandsikres trapperne i såvel Stalden som hovedbygningen, hvorved dennes store etagerepos'er går tabt. Med arkitekt Bent Hansen som konduktør gik håndværkerne i gang allerede før feriens begyndelse, men i juli blev der kun arbejdet for halv kraft, idet også håndværkerne skulle have ferie. Midlertidigt blev gymnastiksalen inddraget til bogdepot og det næsten færdige toklasserum til kontor. Kun træbarakkerne var således ikke inddraget i ombygningen.

I brev af 12. juli, modtaget af rektor 20. juli, meddelte stadsingeniør Kaj Nielsen, at kloakforholdene omkring Stalden kun kunne bringes i orden ved opgravning og nedlægning af nye plasticrør rundt om hele bygningen. Rektor anmodede VVS-mester Helmuth Nielsen om at udføre arbejdet, der p. gr. af håndværkernes ferie først gik i gang d. 7. august.

1. august: På byggemøde, indkaldt på initiativ af rektor, bliver det klart, at ombygningen ikke kan blive færdig til skoleårets begyndelse. Rektor udsætter derfor elevernes fremmøde en uge til mandag d. 14. august, hvilket meddeles i annoncer fredag d. 4. og lørdag d. 5. august, ligesom de to lokale dagblade bringer store omtaler af „begivenheden“.
7. august: *Det nye skoleår begynder* med lærermøde, men uden de 299 elever! Der er 32 elever og 1 klasse mere end ved starten sidste år. Udenlandske gæsteelever er AFS-stipendiat Liliana Valenzuela fra Mexico (2yF) og Rotary-stipendiat Gigi Nielsen fra USA (2zF), mens 2 af vore egne elever er udskrevet et år for at være gæsteelever i USA.
14. august: Undervisningen begynder, selvom der stadig er håndværkere i hovedbygningen og til dels i Staldbygningen samt i den nye musikafdeling i pavillon II.
28. august: Erland Nielsen 2x på Foreningen Nordens studierejse til Norge.
30. august: Elevmøde med rektor vedr. skolerådvalg m. v.

20. september: *Regionalstævne på Herlufsholm*. Pigernes konkurrence blev vundet af Nykøbing Katedralskole; vi blev nr. 3 af 5 hold. I drengenes ældste gruppe fik vi fjerdepladsen blandt de 6 skoler (vinder Nykøbing) og i yngste nr. 5 (vinder Herlufsholm); her satte Carl Henrik Pedersen 2z ny skolerekord i kuglestød med 14,48 m.

Efterårsferien: Charlotte Falktoft 3x og Peder Kølle 3y på 3 dages besøg hos luftvåbnet; 3abK på en uges studierejse til Athen (TA).

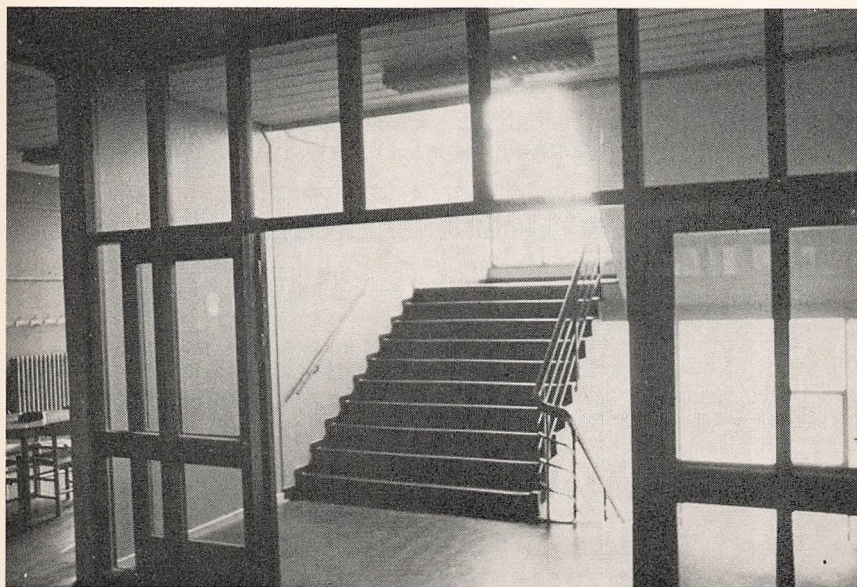
23. oktober: Ombygningen stort set endelig færdig.

4. november: Kor-week-end på vandrerhjemmet i Hunseby. 35 elever + TH.

5. december: *Volleyball-stævne* på Roskilde Katedralskole; vi deltog i ældste gruppe og blev slået i kvalifikationsrunden (RM).

10. december: Ved *julekoncert i domkirken* medvirkede koret under ledelse af adj. Torben Hendriksen med én dansk og to engelske julesalmer samt vekselsang med domkirkens kor.

14. december: *Regionalstævne i basketball her i Maribo*, dels i Hallen, dels i drengenes gymnastiksal, med deltagelse fra 5 gymnasier, kl. 10.30-15.30. Maribo blev vinder af yngste gruppe, Næstved af ældste.



*Trappen på 1. sal i hovedbygningen efter brandsikring. (Hm fot.)*



22. december: *Juleafslutning*: alle klasser kl. 9-10 i hjemmelokalet, derpå hele skolen til juletræ i drengenes gymnastiksal: fællessange, oplæsning ved lektor Skov Madsen, koret synger engelske julesange.
8. januar: Vi begynder planmæssigt, og trods de øvrige Maribo-skolers aflysning i morgenens regionalradio p. gr. af glatføre m. v. møder efterhånden  $\frac{3}{4}$  af eleverne. Der indledes med *morgensang* - for første gang efter sommerferien! - i musiklokalet.
22. januar: Amtsrådets undervisnings- og kulturudvalg holder møde hos os kl. 9-12; herunder foreviser rektor de overtagne og nyindrettede lokaler.
25. januar: *Gymnasiernes volleyball-turnering for piger i Køge*, hvor vort hold måtte tage til takke med sidstepladsen, skønt det var det eneste, der tog sæt fra puljevinderen Køge.
26. januar: *I gymnasiernes volleyball-turnering for drenge på Herlufsholm* vandt værtsholdet, mens vort yngste hold blev nr. 2 og ældste nr. sidst.
26. januar: *Skolefest i Bangs Have* kl. 19-01 for 1g'erne og 2g'ernes komediehold med pårørende. Holbergs „Pernilles korte frøkenstand“ gik flot over scenen, hvorpå der blev danset til HT-kvintetten og lanciers i mange omgange til båndmusik.
27. januar: *Skolefest i Bangs Have* kl. 19-01 for 2.-3g og gamle elever med samme forløb. God tilslutning, også af forældre, til begge fester.
9. februar: Ved semifinalstævne i *basketball i København* vandt vort drengehold én og tabte to kampe.
- 14.-16. februar: Skolen lukket p. gr. af *snestorm*.
- 17.-18. marts: Koret på week-end i Stig Guldborg-lejren i Kramnitze.
27. marts: *Forårskoncert i Maribohallen*: alle musikhold optrådte med hver sit bidrag, koret sang to messesatser, bigband spillede 3 numre, og der sluttedes med Balkan-danse.
19. april: Ved *koncert i domkirken* medvirker koret med to satser af B. P. Holbechs *Missa brevis rhythmica* og Rigmor Gjesing 2b med orgelmusik af W. Wallond.

*Oversigt over Maribo Gymnasiums regnskab 1978*

(afrundet til hele 1000 kr.)

23. Lærerløbninger .....	4.484
27. Administration (heri kontorphonale m. v.) .....	147
33. Fast ejendom (heri pedel, rengøringspersonale, moms m. v.)...	671
49. Undervisningsmidler og samlinger .....	445
53. Kurser og videreuddannelse .....	6
57. Møder, repræs. og tjenesterejser .....	8
63. Elevaktiviteter (ekskursioner, elevråd, fællestimer, skolefester, sportsstævner m. v.) .....	69
83. Andre udgifter .....	6
	<hr/>
	5.842
Div. indtægter .....	68
	<hr/>
Driftsudgifter i alt ...	5.774



»Pernilles korte frøkenstand«.  
Blomster til skuespillerne. (Hm fot.)

*Afslutningshøjtideligheden*

med dimission af afgangsklasserne samt translokation af de øvrige klasser finder sted

*i Maribo-Hallen fredag den 22. juni kl. 10.*

Alle skolens elever skal deltage. Forældre og andre, der har interesse for skolen og dens arbejde, indbydes til at overvære eksaminerne og dimissionsfesten.

*Det nye skoleår begynder mandag den 13. august.*

*Nye elever møder kl. 8.45. De gamle elever møder kl. 10.30.*

Den første skoledag skal alle elever medbringe materialer til skemaskrivning samt en stor taske – de nye dog en rummelig kuffert! – til at bære de udleverede skolebøger hjem i. Bøgerne skal være forsynet med omslag og navn dagen efter.

Tirsdag den 14. august skal *alle nye elever* medbringe *personnummer-bevis* i en konvolut, hvorpå der er opført den pågældendes navn og klasse, forældrenes navn, stilling og adresse samt hjemstedskommune og evt. telefonnummer.

*1979*

Mandag 15. oktober til fredag 19. oktober: Efterårsferie

Mandag 24. december til fredag 4. januar: Juleferie

*1980*

Fredag 28. marts:

Dronning Ingrid's  
fødselsdag

Mandag 31. marts til tirsdag 8. april:

Påskeferie

Onsdag 16. april:

Dronning Margrethe II's  
fødselsdag

Torsdag 5. juni:

Grundlovsdag

Mandag 23. juni til fredag 8. august:

Sommerferie.

Ferien er de nævnte dage inclusive, så at der f. eks. holdes juleafslutning fredag den 21. december og mødes igen efter juleferien mandag den 7. januar!

Efter sommerferien 1980 begynder skolen d. 11. august.

*Maribo Gymnasium, 1. maj 1979.*

*Henrik Hertig.*

