



Danskernes Historie Online

Danske Slægtsforskeres Bibliotek

Dette værk er downloadet fra Danskernes Historie Online

Danskernes Historie Online er Danmarks største digitaliseringsprojekt af litteratur inden for emner som personalhistorie, lokalhistorie og slægtsforskning. Biblioteket hører under den almennyttige forening Danske Slægtsforskere. Vi bevarer vores fælles kulturarv, digitaliserer den og stiller den til rådighed for alle interesserede.

Støt Danskernes Historie Online - Bliv sponsor

Som sponsor i biblioteket opnår du en række fordele. Læs mere om fordele og sponsorat her: <https://slaegtsbibliotek.dk/sponsorat>

Ophavsret

Biblioteket indeholder værker både med og uden ophavsret. For værker, som er omfattet af ophavsret, må PDF-filen kun benyttes til personligt brug.

Links

Slægtsforskeres Bibliotek: <https://slaegtsbibliotek.dk>

Danske Slægtsforskere: <https://slaegt.dk>

Maribo Gymnasium

1976-77



DANMARKS
PÆDAGOGISKE
BIBLIOTEK

Forsidebilledet viser et sølvbæger fra en høvdingegrav ved Hoby på Lolland. Bægeret, der er et af vore smukkeste minder om Nordens tidligste forbindelse med den klassiske kultur, er romersk arbejde fra Augustus' tid. Motivet er fra *Iliadens* 24. sang, hvor den gamle trojanerfyrste *Priamos* bønfaller den græske helt *Achilles* om at få sønnen *Hektors* lig udleveret.

Rektor træffes på kontoret (tlf. 88 04 25) kl. 12-13
hver skoledag undtagen onsdag

Maribo Gymnasium

1976-77

Årsberetning ved
rektor Henrik Hertig

Indholdsfortegnelse

Maribo Gymnasium og HF-kursus	4
Oplagelse	5
Statens Uddannelsesstøtte	7
Beføringsgodtgørelse	8
Kollektiv ulykkesforsikring	9
Stipendier og legater	9
Ordensregler	11
Karaktergivning	12
Eksamensordninger	13
Skolenævnet	16
Lærerkollegiet	17
Administration	19
Korsulentbesøg, forældremøder	20
Uncervisningen	21
Eleverne	23
Elevrepræsentation	29
Gimle	31
Af skolens dagbog	35
Uddrag af regnskab 1975-76	39
Afslutning – Nyt skoleår	40

Introduktion

Program og indbydelsesskrift har gennem tiderne hørt til de betegnelser, der blev brugt om gymnasiernes årsskrifter.

For de nye

der får årsskriftet tilsendt sammen med meddelelsen om optagelse efter sommerferien, vil jeg gerne genoplive disse gamle betegnelser. Læs årsskriftet som indbydelse og program for de år, I nu går ind til på Maribo Gymnasium! Det indeholder mange oplysninger, som det er praktisk at have ved hånden i årets løb sammen med den håndbog, som I får udleveret på den første skoledag tillige med de andre bøger. Modtag herved årsskriftet og brug det som en velkomst til arbejdslivet på vor skole!

For os andre

minder heftet nok mere om de rammer og regler, vi har skullet udfylde i årets løb, men selve fylden kan det naturligvis ikke rumme. Dog, også sådan kan det vel være værd at bevare.

For min egen part siger jeg tak til jer andre og ønsker jer medvind i de sidste uger af skoleåret.

Rektor.

Maribo Gymnasium og HF-kursus

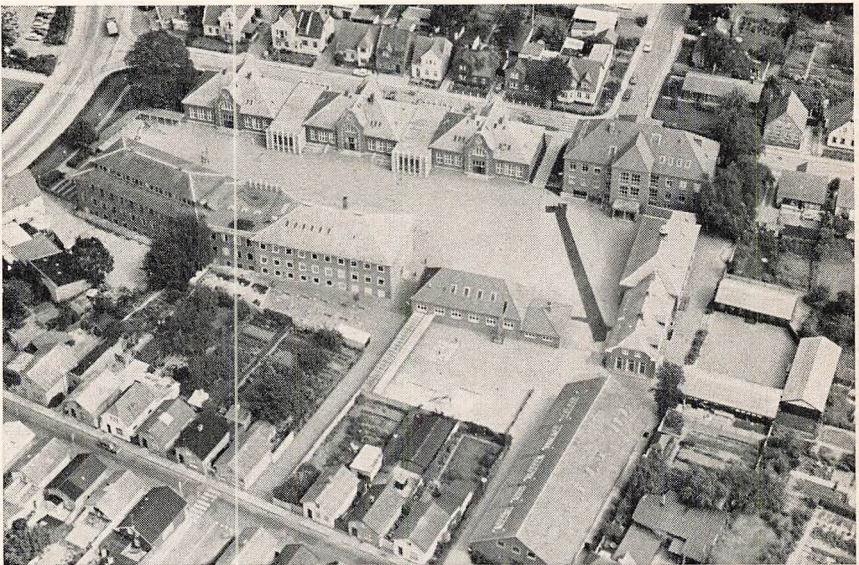
har til huse i en række bygninger i det kommunale skolekompleks mellem Østergade (buen med færdselsstribe øverst til venstre i billedet), Refshalevej (foroven) og Skimminge (forneden til venstre).

Indgangen fra Skimminge ses ved billedets nederste kant lidt til højre for midten. Under „*staldbygningen*“s store tag til højre for indgangen ligger *lokalerne nr. 31-35* til sprog- og historiefag. Desuden er der *cykel- og knallertkælder* under huset, hvis stueetage hidtil har været brugt af Margretheskolen, men nu skal indrettes til os. Ved den nedre begyndelse af den sorte tværstreg i skolegården ses til venstre *pigernes gymnastiksal*. I tagetagen her har vi *formningslokale*.

De øvrige bygninger ligger til højre for den sorte tværstreg:

Drengenes gymnastiksal for enden af Borgerskolens store skolegård og til højre for denne igen de 3 *barakker med undervisningslokalerne nr. 16-21*, omkring vor skolegård.

I *hovedbygningen* ud mod Refshalevej findes i kælderetagen elevernes opholdsrum (nr. 1), et lokale til lektielæsning og erhvervsorientering (nr. 2) samt musikafdelingen. I stueetagen har vi kontorer, bibliotek, fysik- og kemilokaler. På 1. sal er der lærerværelse, faglokaler til geografi og biologi samt alm. undervisningslokale nr. 9. På 2. sal findes bogdepot, pædagogisk værksted og klasselokalerne nr. 12 og 13.



Luftfoto af skolekomplekset
(Foto: Steen Thornit).

Maribo Gymnasium

er et amtskommunalt gymnasium, der siden oprettelsen i 1937 har hørt hjemme i det foran afbildede skolekompleks, hvis øvrige bygninger rummer en folkeskole, Borgerskolen. Storstrøms amtsråd har i 1974 vedtaget, at gymnasiet ikke skal flyttes fra skolekomplekset i Maribo på denne side 1987, men muligvis kan få del i de andre bygninger, efterhånden som de derværende skoler udflyttes. Efter Margretheskolens udflytning kan overtagelse og indretning af lokaler begynde i det kommende skoleår.

Maribo Gymnasium har i skoleåret 1976-77 haft to afdelinger:

Det 2-årige kursus til højere forberedelseksamen har haft to 2. HF-klaser med 10 tilvalghold.

I den *3-årige gymnasieafdeling* er 1.-klasserne delt i sproglig og matematisk *linie*, der næste år danner henholdsvis nysproglig eller klassisk-sproglig og matematisk-fysisk eller matematisk-naturfaglig *gren* i specialfagene, mens de oprindelige stamklasser opretholdes i fællesfagene. Vort første klassisk-sproglige grenhold blev dimitteret i sommeren 1976, det næste starter til august 1977. På begge linier er der valgfrihed mellem fransk og russisk; vort første russiskhold går til studentereksamen 1978, det næste begynder med de nye 1g'ere efter sommerferien i år. Mens musik er obligatorisk i 1g, kan eleverne i 2g vælge mellem formning/kunstforståelse og musik/sang.

De to afdelinger har i år haft 14 klasser tilsammen. Det stigende antal gren- og tilvalghold, der dannes på tværs af klasserne, gør det skema- og lokalemæssigt umuligt at gennemføre den daglige undervisning i en sammenhængende blok på 6 daglige lektioner à 45 minutter. Skemaet har i dette skoleårs semestre haft 8-9 daglige lektioner fra kl. 8,00 til kl. 16,15, således at nogle hold mødte til 1. lektion, de fleste til *morgensang kl. 8,45* og enkelte senere, mens skoledagen for de fleste var forbi med 7. lektion kl. 14,25. Det er således ikke gørligt at undgå „mellemtimer“, men der er mulighed for at udnytte dem til forberedelsesarbejdet. Skolen, trafikelskaberne og amtets trafikudvalg arbejder til stadighed sammen om at undgå lange ventetider før undervisningens begyndelse og efter dens ophør. Kun i ganske få tilfælde er ventetiden en halv time eller derover, og som oftest er den kortere.

Optagelse

Overgangen til *første gymnasieklasse* sker normalt fra 9. klasse/2. real, men kan også finde sted efter 10. klasse/3. real. Betingelserne for optagelse er, at vedkommende elev har haft tysk og har bestået de skriftlige prøver fra

2. realklasse (evt. realeksamen) med tilfredsstillende resultat samt er i besiddelse af en sådan modenhed og kundskabsfyldte, at det kan forventes, at han kan følge undervisningen i gymnasieafdelingen på tilfredsstillende måde og fuldføre den på normal tid.

Såfremt en elev af den hidtidige skole er betegnet som „egnet“, vil han i almindelighed blive optaget, medmindre de skriftlige prøver i dansk, regning og matematik er helt utilfredsstillende. En som „måske egnet“ betegnet ansøger kan optages, hvis resultatet af de skriftlige prøver som helhed skønnes bedre end skolens standpunktsbedømmelser i marts; er de ikke bedre eller endog ringere, må han – såfremt forældrene fastholder ønsket om optagelse – underkastes en mundtlig optagelsesprøve. En elev, der af den hidtidige skole er betegnet som „ikke egnet“, kan kun underkastes optagelsesprøve, hvis de skriftlige prøver har vist en væsentlig fremgang fra standpunktsbedømmelsen i marts.

Ansøgere fra skoler med fællesundervisning i 8.-10. klasserne og realafdelingen følger den normale optagelsesprocedur, for så vidt de har tilvalgt på niveau med 2. realklasses pensum.

Ansøgning om optagelse foretages på standardblanketter, der fås på den hidtidige skole og afleveres til denne inden d. 10. marts. Såsnart resultatet af prøven ved udgangen af 2. realklasse (evt. realeksamen) foreligger, meddeles dette af den hidtidige skole (v. afskrift af eksamensbevis) til gymnasiet. Beslutning om optagelse træffes af rektor efter forudgående samråd med amtsordelingsudvalget. Skriftlig meddelelse om optagelse vil tilgå hjemmet inden udgangen af juni.

Adgang til HF giver principielt en realeksamen eller afsluttende prøver i „væsentlige fag“ i 10. klasse med tilfredsstillende resultat. 10. klasseprøven skal være med to fremmedsprog og med matematik i samme omfang som til teknisk forberedelseseksamen. Den, der ønsker fysik som tilvalgsfag, skal have haft faget, som det kræves til udvidet teknisk forberedelseseksamen.

Det er imidlertid ikke en nødvendig betingelse for optagelse at have enten 10. klasseprøven eller realeksamen. Lovgiverne har lagt megen vægt på, at den, der ad andre veje har skaffet sig det grundlag, HF-kursernes undervisning bygger på, skal have adgang til at deltage i denne. Nogle år ude i erhvervslivet vil ofte kunne give en modenhed og evne til selvstændigt arbejde, der kan være lige så værdifuld for HF-undervisningen som præsentable skolekundskaber.

I færdighedsfagene matematik og fremmedsprog samt fysik stilles der dog krav om ganske bestemte forkundskaber:

I *matematik* kræves kundskaber, som svarer til kravene ved den almindelige tekniske forberedelseseksamen eller den statskontrollerede prøve efter 2. realklasse.

I *engelsk* og *tysk* kræves kundskaber svarende til kravene ved 10. klasses statskontrollerede prøve eller realeksamen.

I *fysik* kræves kundskaber svarende til kravene ved udvidet teknisk forberedelseseksamen eller realeksamen.

HF-kursets rektor træffer afgørelsen om, hvilke elever der kan optages, på grundlag af en vurdering af ansøgerens faglige og personlige kvalifikationer. Ansøgerne kan eventuelt blive indkaldt til en samtale med rektor, studievejlederen og enkelte af lærerne.

Ansøgning om optagelse på HF-kursus sker ved udfyldelse af et skema, der rekvireres på skolens kontor – *gult* for endnu skolesøgende ansøgere, *blåt* for alle andre. *Skemaerne afleveres personligt til rektor inden 1. april.*

Statens Uddannelsesstøtte

fungere ifl. lov således, at al statsstøtte til uddannelsessøgende over 18 år er samlet under samme institution.

Tildelingen af støtte varetages af SU bistået af stipendienævn på uddannelsesstedet. Stipendienævnet skal bestå af institutionens leder, mindst 2 repræsentanter for eleverne og mindst 2 andre medlemmer, fortrinsvis valgt blandt institutionens lærere.

Til *stipendienævnet* valgte elevforsamlingen Susanne Andersen, 3y, Peter Bertelsen, 3a, Carsten Friis, 3x, og lærerrådet lektorerne Jørgen Jensen og F. Ragn-Hansen.

For tildeling af stipendier fra SU har i 1976-77 i store træk følgende været gældende:

Tildeling af støtte er betinget af, at ansøgeren er studieegnet og studieaktiv. Grundlaget for tildelingen har normalt været forsørgerens skattepligtige indtægt for 1975.

Kun uddannelsessøgende, der er fyldt 18 år, henhører under Statens Uddannelsesstøttes område. De 16-17 årige kan oppebære en ungdomsydelse i henhold til særlig lov herom; ungdomsydelsen forvaltes af primærkommunerne. Skæringsdatoen er den 1. i måneden efter, at 18-års alderen opnås. Uddannelsessøgende, der fylder 18 år i løbet af et støtteår, vil kunne indgive ansøgning sammen med dem, der allerede har opnået denne alder, men støtteberegningen vil først få virkning fra den nævnte skæringsdato.

Det største beløb, for hvilket der kan ydes garanti for et studielån i bank eller sparekasse er 13.000 kr., og grænsen for den samlede finansieringshjælp (stipendium og statsgaranteret lån) sættes til 17.000 kr. årligt.

På grundlag af de midler – udelukkende stipendiemidler – der efter lovens

vedtagelse var til rådighed til uddeling i 1975/76, blev med ministeriets godkendelse fastsat følgende regler, der altså fik virkning fra den 1. aug. 1976:

A. Alle uddannelsessøgende *under 23 år* vil støttemæssigt blive behandlet ens, således at der gælder samme normale maksimumsbeløb – 6.500 kr. årligt for hjemmeboende og 8.700 kr. for udeboende – og samme forældreindtægtskala. Denne fælles skala går fra 46.000 kr. til 95.000 kr. Formuegrænsen for forældre er fastsat uændret til 200.000 kr., medens fradraget for søskende under 23 år er forhøjet til 8.000 kr. pr. barn. Den indtægt, et sådant barn højst kan oppebære for at blive taget i betragtning, er 1.300 kr. gennemsnitlig pr. måned i støtteperioden, og uddannelsessøgende søskende, der er over 23 år, giver fremtidig ikke ret til fradrag i forældreindtægten.

B. Støtten til uddannelsessøgende, der er *fylt 23 år*, er fastsat til 6.500 kr. Dette beløb er det højeste, som den 23-årige kan opnå. Adgangen for en 23-årig til at søge forældreindtægtsbestemt støtte og for en 28-årig til at oppebære fuld støtte uanset forældreøkonomien er således ophævet, hvorved alle 23-årige støttemæssigt vil være uafhængige af forældreøkonomien.

I *støtteåret 1976-77* indsendte stipendienævnet 66 ansøgninger fra gymnasieafdelingen, hvorefter der blev bevilget stipendier til et samlet beløb af 221.059 kr. og givet statsgaranti for lån på i alt 37.285 kr. HF-afdelingens 33 ansøgninger resulterede i stipendier til i alt 116.011 kr. og statsgaranti for studielån på i alt 90.602 kr.

I det kommende støtteår 1977-78 vil alle ovennævnte beløb blive reguleret opad. For uddannelsessøgende under 23 år vil således maksimumsbeløbene blive 7.000 kr. for hjemmeboende og 10.000 kr. for udeboende, forældreindtægtsgrænserne vil gå fra 55.000 kr. til 110.000 kr., og fradrag for søskende under 23 år vil blive 9.000 kr.

Til nuværende elever forventes ansøgningsmateriale for næste skoleår udsendt omkr. 1. maj. Hold øje med opslagstavlerne og vær parat til at aflevere ansøgninger før sommerferiens begyndelse!

De nyoptagne elever vil først kunne søge SU efter sommerferien.

Befordringsgodtgørelse

Efter undervisningsministeriets bekendtgørelse af 30. august 1974 om befordringsgodtgørelse til visse grupper af uddannelsessøgende er det *amtskommunen*, der skal yde godtgørelsen til *gymnasieelever* og *HF-kursister*. Befordringsgodtgørelse ydes, hvor elevens samlede skolevej beregnet fra bopæl til skole og tilbage er 14 km eller derover. Der skal i videst muligt omfang benyttes offentlige befordringsmidler; eget befordringsmiddel kan dog benyttes i undtagelsestilfælde, hvor dette af amtsrådet godkendes som mest hensigtsmæssigt.

Ved offentlig befordring ydes godtgørelsen for faktisk afholdte udgifter. Befordringen skal foretages på den efter de stedlige forhold billigste og

mest hensigtsmæssige måde, og der skal, hvor dette måtte være formålstjenligt, anvendes abonnementskort, henholdsvis klippekort til jernbane, rutebil eller bus. Anvendes eget befordringsmiddel, ydes befordringsgodtgørelse svarende til DSB's takst for månedsabonnementskort til den pågældende for den omhandlede strækning.

Til brug for ansøgning om befordringsgodtgørelse udfylder eleverne et *ansøgningskema*, der udleveres gennem trafikskabet (eller skolen) og afleveres til *det pågældende trafikskab i god tid før sommerferiens afslutning*. Datoerne for undervisningens begyndelse og afslutning fremgår af ferieplanen side 40. Elever, der forlader undervisningen i løbet af et skoleår, skal aflevere måneds- eller årskort til skolen.

Kollektiv ulykkesforsikring

er af Storstrøms amt tegnet for alle skolens elever til følgende satser:

1. Helbredelse, transport, briller: indtil 2.000 kr.
2. Tandbehandlingsudgifter: indtil 1.000 kr.
3. Tingskader: 500 kr. med selvrisiko 50 kr.
4. Invaliditetserstatning: indtil 25.000 kr. ved 100 pct. invaliditet.
5. Begravelseshjælp: 500 kr.

Ulykkestilfælde under undervisningen skal straks meldes til kontoret. Forsikringen dækker kun udgifter, som ikke dækkes af sygesikring eller anden forsikring.

Stipendier og legater

Ved Maribo Gymnasiums dimission og translokation d. 18. juni 1976 blev følgende stipendier og legater uddelt:

Overretssagfører Karl Kjærs og hustru Gerda Kjærs legat til student Kirsten Jantzen, 3aK, med 600 kr.

Rektor Erling Frederiksens mindelegat til student Dorte Jonasson, 3bK med 600 kr.

Lollandsfondens flidspræmie til student Jens-Henrik Hansen, 3xF, med 500 kr.

Fru Kristiane Andersen, f. Ebsen's studielegat for studenter udgået fra Maribo Gymnasium blev d. 5. sept. 1976 af Maribo byråd tildelt stud. mag. Søren Friis med 400 kr. for 2. halvår af 1976.

Dette legat uddeles hvert år den 5. september til en student fra Maribo Gymnasium uden hensyn til studieretning og eksamensresultat. Det kan søges straks fra det første studieår af såvel mandlige som kvindelige studenter og kan efter legatbestyrelsens skøn tildeles den samme student for flere år ad gangen.

Ansøgninger stiles til Maribo byråd og indsendes til rektor inden den 20. august. Der findes ingen særlig blanket, men ansøgningen bør indeholde alle relevante oplysninger vedr. studium og økonomiske forhold.

REGNSKAB

for »Overretssagfører Karl Kjærs og hustru Gerda Kjærs legat« for året 1976.

Indtægt:

Overført kassebeholdning	24,44 kr.
Indvundne renter	834,42 »
	<hr/>
	858,86 kr.
	<hr/>

Udgift:

Legatportioner	550,00 kr.
Depotgebyr	30,00 »
Indestående på konto 911708 i Handelsbanken	278,86 »
	<hr/>
	858,86 kr.
	<hr/>

Legatets formue pr. 31. dec. 1976 15.278,86 kr.

Henrik Hertig.

REGNSKAB

for »Rektor Erling Frederiksens Mindelegat« 1976.

Indtægt:

Overført kassebeholdning	4.586,71 kr.
Indvundne renter	1.271,89 »
	<hr/>
	5.858,60 kr.
	<hr/>

Udgift:

Legatportion	600,00 kr.
Depotgebyr	32,20 »
Revisionshonorar	20,00 »
Køb af obligation	4.369,72 »
Indestående på bankbog 665294 / Handelsbanken	836,68 »
	<hr/>
	5.858,60 kr.
	<hr/>

Legatets formue pr. 31. dec. 1976 17.436,68 kr.

Finn Ragn-Hansen.

Ordensregler

1. De *udleverede skolebøger* skal være forsynet med ordentligt omslag og behandles med omhu; der må kun skrives i dem efter lærerens diktat. Enhver elev er ansvarlig for det materiel, han anvender, og må erstatte enhver skade, der sker forsætligt eller skyldes grov uagtsomhed.
2. *Skolen kan ikke påtage sig noget ansvar for elevernes overtøj, tasker eller andre ejendele*, derunder også de udleverede undervisningsmidler. Eleverne bør derfor ikke lade penge eller værdisager ligge i overtøj og tasker. De udleverede bøger skal mærkes med navn og klasse. Glemte sager skal afleveres til kontoret, hvor eleverne ligeledes bør henvende sig, hvis de har glemt eller mistet noget.
3. *Rygning* er forbudt i undervisningslokalerne og den store skolegård.
4. Kontorets telefon kan ikke benyttes til private meddelelser til eller fra eleverne, der henvises til *mønttelefonen* uden for musiklokalet.
5. For *fester*, der arrangeres af enkelte klasser eller elevforeningen uden for skolen, kan denne ikke påtage sig noget ansvar. Skolenævnet har tilladt elevforeningen „Gimle“ at afholde indtil 6 årlige fester på skolen, hvor der må nydes højst 2 øl af hver deltager. Foreningens bestyrelse har ansvaret for disse fester; rektor og lærere er fritaget for tilsynspligt.
6. *Adresseforandringer* må straks skriftligt meddeles skolens kontor.
7. *Forsømmelser*: Som gyldig grund til udeblivelse fra skolen regnes i almindelighed kun sygdom. Hvis forsømmelse i anden anledning end sygdom skulle være påkrævet, må skriftlig anmodning fremsættes i *meddelelsesbogen* med angivelse af grunden til forsømmelsen og forelægges rektor el. inspektør senest dagen forinden. Dette gælder også fritagelse for enkelte timer. Der vil af hensyn til skolearbejdet ikke blive givet tilladelse til at forsømme skolen for at deltage i fødselsdagsfester, anden selskabelighed, køreprøver el. lign.

Når en elev kommer i skole igen efter en fraværelse, indføres i *meddelelsesbogen* en af forældre eller værge underskrevet redegørelse for forsømmelsens årsag og varighed. Elever over 18 år kan dog selv underskrive denne meddelelse. Meddelelsesbogen forelægges kontoret til påtegning i 2. frikvarter dagen efter forsømmelsen. Strækker forsømmelsen sig over mere end et par dage, bedes skolen underrettet om, hvorfor eleven er udeblevet. Møder eleven uforberedt til een eller flere timer, skal meddelelse om årsagen ligeledes afgives gennem meddelelsesbogen.

Opmærksomheden henledes på, at retten til at gå op til eksamen med begrænset pensum er betinget af, at undervisningen har været passet sta-

bilt. Hvis forsømmelserne – også i enkelte timer – overstiger det forsvarlige, kan eleven henvises til at aflægge eksamen med fuldt pensum, evt. i alle fag, ved eksamenskommissionen for privatister. HF-kursister, der forsømmer undervisningen i uforsvarligt omfang, må forlade kursus og henvises til at aflægge eksamen som selvstuderende.

Om *fritagelse for deltagelse i legemsøvelser* gælder følgende regler (Undervisningsministeriets cirkulære af 29. marts 1974):

Elever kan efter skriftlig anmodning fra hjemmet – for elever, der er fyldt 18 år eller har indgået ægteskab, fra eleven selv – fritages helt eller delvis for én uge ad gangen, dog højst i 4 sammenhængende uger.

Fritagelse ud over 4 uger kan kun tilstås efter fremlæggelse af lægeattest, der vil være at udfærdige på en af skolen udleveret, autoriseret blanket „Lægeattest til fritagelse for legemsøvelser“. Lægeattesten sendes af den udstedende læge til rektor, som derefter – i tvivlstilfælde efter samråd med den udstedende læge – bestemmer, i hvilket omfang og for hvilket tidsrum den pågældende elev må fritages. Udgiften til lægeattest afholdes af eleven.

For elever, der er fritaget for deltagelse i legemsøvelser, gælder som almindelig regel, at de skal overvære timerne, idet også iagttagelse vil bibringe eleverne forståelse af undervisningen i bevægelseslære, træningslære og arbejdsteknik. Ved fritagelser ud over 4 uger træffer rektor, eventuelt efter forhandling med elevens hjem og den pågældende lærer, bestemmelse om, hvorledes timerne skal anvendes.

Karaktergivning

Efter undervisningsministeriets bekendtgørelse af 4. og 5. februar 1963 udtrykkes al bedømmelse ved hjælp af tal uden ord eller symboler. Karakterskalaen ser således ud:

13 – 11 – 10 – 9 – 8 – 7 – 6 – 5 – 3 – 0.

Den normale topkarakter er 11, mens 13 er en undtagelseskarakter, der forbeholdes den helt usædvanlige præstation og derfor må blive ret sjælden – ligesom iøvrigt 0, der dog kan gives, hvis en eksaminand udelukkende viser kundskaber, der alene svarer til kravene i en underliggende skoleform. 8 er den karakter, omkring hvilken gennemsnittet af et stort antal beståede elever kan forventes at ligge, mens 6 ligger lige over og 5 lige under grænsen for det beståede.

For de enkelte karakterer gælder følgende direktiver:

- 13: Gives for den usædvanlige, selvstændige og udmærkede præstation.
- 11: Gives for den udmærkede og selvstændige præstation.
- 10: Gives for den udmærkede, men noget rutineprægede præstation.
- 9: Gives for den gode præstation, der ligger lidt over middel.

- 8: Gives for den middelgode præstation.
- 7: Gives for den ret jævne præstation, der ligger under middel.
- 6: Gives for den noget usikre, men nogenlunde tilfredsstillende præstation.
- 5: Gives for den usikre og ikke tilfredsstillende præstation.
- 3: Gives for den meget usikre, meget mangelfulde og utilfredsstillende præstation.
- 0: Gives for den helt uantagelige præstation.

For at bestå studentereksamen og højere forberedelseseksamen kræves, at summen af samtlige karakterer er mindst 5,5 gange karakterernes antal, og at summen af de to laveste karakterer plus gennemsnittet af de øvrige karakterer er mindst 13. Studentereksamen er kun bestået, hvis dette krav er opfyldt såvel for årskaraktererne som for eksamenskaraktererne hver for sig.

I gymnasieafdelingen gives der standpunktskarakterer og evt. vidnesbyrd i december og marts samt årskarakterer før afgang- eller oprykningsprøverne. Disse bedømmelser meddeles elever og hjem gennem en karakterbog, som skal forevises for og underskrives af forældre eller værge. For *gymnasier, der er fyldt 18 år*, gælder dog, at de selv kan underskrive karakterbogen, og at skolen ikke har pligt til at sende meddelelse til hjemmet. Skolen er dog til enhver tid rede til at samarbejde med hjemmet som den instans, der har det økonomiske og føler det moralske ansvar for de unges uddannelse.

HF-kursus har hverken standpunkts- eller årskarakterer; her gives kun eksamenskarakterer.

Eksamensordning i gymnasiet

Enhver gymnasieelev skal aflægge 10 prøver. På hver gren eksisterer to prøver, som kun giver én medtællende karakter.

På matematisk linje afsluttes engelsk/tysk efter 1. gymnasieklasse, oldtidskundskab og kemi efter 2. gymnasieklasse; på matematisk-fysisk gren afsluttes tillige geografi efter 2g.

På sproglig linje afsluttes geografi efter 1. gymnasieklasse og latin, oldtidskundskab og matematik efter 2. gymnasieklasse på nysproglig gren og matematik på klassisk-sproglig gren.

De øvrige fag afsluttes efter 3. gymnasieklasse.

Reeksamination:

I henhold til Undervisningsministeriets bekendtgørelse af 12. marts 1973 om eksamensordningen og karaktergivningen m. v. ved studentereksamen og i gymnasiet, § 4, fastsættes følgende bestemmelser:

1 a.

En gymnasieelev, der i et fag ved slutningen af 1. eller 2. gymnasieklasse har opnået årskaracteren 5 eller derover, og som ved den afsluttende prøve til studentereksamen i faget ved udgangen af 1. eller 2. gymnasieklasse har fået karakteren 00 eller 03, kan forlange at blive underkastet ny prøve i faget i august/september.

1 b.

En gymnasieelev, der i et fag ved slutningen af 1. eller 2. gymnasieklasse, hvor undervisningen i faget afsluttes, har fået årskaracteren 00 eller 03, kan, hvis faget ikke er udtaget til prøve til studentereksamen, forlange at blive underkastet prøve i faget i august/september.

2.

Rektor skal inden 1. juli meddele direktoratet, hvilke elever der i henhold til 1 ønsker sig prøvet i august/september. *Tilmelding* sker på særlige blanketter, der fås på kontoret og afleveres behørigt udfyldt *inden sommerferiens begyndelse*.

3.

For en elev, der ønsker sig underkastet ny prøve, er eksamenskaracteren den ved reeksaminationen opnåede. For en elev, der i henhold til 1 b. ønsker sig prøvet, medtæller prøven i faget blandt de ti prøver, der kræves aflagt for, at man kan bestå studentereksamen.

4.

Elever, der ved sygeeksamen bliver berettiget til den under 1 a. nævnte prøve, eller som af sygdom forhindres i at aflægge den prøve i august/september, som de i henhold til 1 a. eller 1 b. var berettiget til, kan underkastes prøve i faget ved den efterfølgende maj/juni eksamenstermin.

Sygeeksamen

Bliver en eksaminand af sygdom forhindret i at møde til en af de fastsatte skriftlige eller mundtlige prøver til HF- eller studentereksamen, skal vedkommende 1) *straks underrette rektor* og meddele, hvilken læge der skal have tilsendt ansøgningsblanket til påtegning, samt 2) *tilkalde læge samme dag*, idet lægeerklæring udstedt p. gr. af senere besøg eller telefonkonsultation ikke anerkendes af undervisningsministeriet. Lægeerklæringen må heller ikke udstedes på særskilt blanket, men skal påføres selve den *ansøgningsblanket*, som den sygemeldte skal aflevere *til rektor inden sommerferiens begyndelse*.

Eksamensordning for HF

Eksamen afholdes i de enkelte fag ved udgangen af det semester, hvor undervisningen i faget afsluttes.

Fagenes ugentlige timetal i 1., 2., 3. og 4. semester er som anført i nedenstående skema:

<i>Fællesfag</i>				<i>Tilvalgsfag</i>					
Dansk	3	3	4	4	Biologi	0	0	4	4
Religion	0	0	3	3	Matematik	0	0	6	6
Historie	3	3	3	3	Engelsk	0	1	3	3
Biologi	3	2	0	0	Tysk	0	0	5	5
Geografi	3	2	0	0	Samfundsfag	0	0	3	3
Matematik	5	5	0	0	Musik	0	0	4	4
Engelsk	4	3	4	4	Formning	0	0	4	4
Tysk	3	3	0	0	Idræt	0	0	4	4
Samfundsfag	2	2	0	0	3. fremmedsprog	0	3	4	4
Musik/formning	2	2	0	0	Fysik	0	3	6	5
Idræt	2	2	0	0	Kemi	0	0	5	5
					Psykologi	0	0	3	3

Tilvalgsfagene har følgende pointstal: biologi 8, matematik 12, engelsk 7, tysk 10, samfundsfag 6, musik 8, formning 8, idræt 8, 3. fremmedsprog (fransk eller russisk) 11, fysik 14, kemi 10, psykologi 6.

Hver HF-kursist skal have tilvalgsfag til mindst 20 points.

Valg af fagene musik og formning som tilvalgsfag forudsætter, at den studerende har haft det pågældende fag som fællesfag eller på anden måde har opnået tilsvarende grundlag. Oprettelse af hold i et fag forudsætter, at mindst 7 studerende har tilmeldt sig. Med henblik på udarbejdelsen af en større skriftlig opgave suspenderes undervisningen i 2. kursusår for alle studerende i én uge inden for perioden fra 1. december til udgangen af februar.

Studentereksamen 1976

Af de i årsskrift 1975-76 under de fire 3g-klasser opførte 73 elever bestod 71 eksamen.

1	opnåede	10,5
3	„	10,4 - 9,5
15	„	9,4 - 8,5
31	„	8,4 - 7,5
20	„	7,4 - 6,5
1	„	6,4 - 5,5

Højere Forberedelseeksamen

blev ikke afsluttet i 1976, hvor vort kursus kun havde 1. HF-klasser.

Skolenævnet

består af 3 amtsrådsmedlemmer og 2 repræsentanter valgt af forældrene til gymnasieafdelingens elever. Disse 5 stemmeberettigede medlemmer udpeges efter afholdelsen af amtsrådsvalg og fungerer i den 4-årige kommunale valgperiode. Ikke stemmeberettigede medlemmer af skolenævnet er rektor, lærerrådsformand og 2 elevrepræsentanter; de 3 sidstnævnte er på valg i deres respektive forsamlinger hvert år.

I valgperioden 1974-78 er de stemmeberettigede medlemmer:

amtsrådsmedlem Ejler Jensen, Våbensted,
 „ Karl Kristensen, Killerup,
 „ Anker Jørgensen, Nysted,
 forstander J. Birch, Maribo,
 lærer Sigurd Ravnsmed, Maribo.

Pr. 1. april 1977 har Storstrøms amtsråd fritaget forstander J. Birch, der er flyttet til Sydslesvig, for medlemskab og har anmodet den valgte suppleant, lærer *J. K. Jacobsen, Rødby*, om at indtræde i nævnet. På mødet d. 1.4.77 konstituerede nævnet sig derefter med lærer Sigurd Ravnsmed som formand og amtsrådsmedlem Anker Jørgensen som næstformand. Rektor er nævnets sekretær.

Skolenævnet har i år holdt ordinært møde den første fredag i måneden og i øvrigt efter behov. Der har været holdt 8 møder siden 1. maj 1976.

Lærerkollegiet

Pr. 1. aug. 1976 ansatte Storstrøms amtsråd cand. mag. Daniel Radtleff som adjunkt. Samme dato fratrådte cand. scient. Axel Busck sin stilling som adjunkt og blev i stedet ansat som kvotalønnet årsvikar.

Lærerkandidater

Cand. mag. Henrik D. Gautier: Historie og kristendomskundskab, efterår 1976.

Cand. scient. Bodil Bertram, Nakskov Gymnasium: Matematik i efteråret 1976 og legemsøvelser i foråret 1977.

Cand. mag. Hans Chr. Clausen: Historie, latin og oldtidskundskab, forår 1977.

Cand. mag. N. E. Kjærgaard Johansen, Nykøbing Katedralskole: Musik, forår 1977.

Fag- og timefordeling 1976-77

Adjunkt, cand. mag. Thomas Alkjær (TA): Latin 2aN, 2bN, 1a, 1b. Oldtidskundskab 2a, 1a, 1b, 1x, 1y.

Lektor, cand. mag. Anna Andersen (AA): Tysk 3aN, 2aN. Religion 3a, 3b, 3x, 3y, 2a, 2q.

Cand. scient. Axel Busck (B): Geografi 3xyN, 2xyN, 2xF, 2yF, 1a, 1b.

Lektor, cand. mag. Helge Christiansen (Ch): Matematik 3xyF, 2yF, 2xyN, 1a.

Lektor, cand. phil. Carl Engelsen (E): Historie 3x, 2a, 2x, 1a, 1x, 1y. Oldtidskundskab 2b, 2x, 2y.

Kunstpædagog Mette Garde (G): Formning 3abxy, 2ax, 2PQ.

Lektor, cand. mag. Fritze Halkjær (Hk): Engelsk 3bN, 2aN, 1a, 2p.

Lektor, cand. mag. E. Wøllike Hansen (W): Fransk 3b, 3x, 2b, 2x, 1b, 1y, 2PQ.

Adjunkt, cand. phil. Torben Hendriksen (TH): Musik 3a, 3b, 3x, 3y, 2a, 2b, 2x, 2y, 1a, 1b, 1x, 1y, 2PQ. Friv. kor og orkester.

Rektor, cand. mag. Henrik Hertig (HH): Tysk 1a.

Lektor, cand. mag. Palle Juul Holm (JH): Dansk 3y, 2y, 1y, 2q. Psykologi 2PQ.

Studielektor, cand. mag. Birthe Holst (Ho): Religion 2b, 2x, 2y, 2p. Engelsk 3aN, 2bN.

Adjunkt, cand. mag. Jørgen Jarding (JJ): Tysk 3b, 2b. Dansk 2a, 1b.

Studielektor, cand. mag. Jørgen Jensen (Jn): Fransk 3a, 3y, 2a, 2y, 1a, 1x.

- Adjunkt, cand. mag. Otto Jensen (OJ): Russisk 2ax. Matematik 2b, 1b, 1y, 2PQ.
- Adjunkt, cand. mag. Søren Kolstrup (K): Historie 3a, 3y, 2y, 2b, 1b, 2q. Samfundsfag 2PQ.
- Adjunkt, cand. scient. Gustav Arendal Larsen (L): Fysik 3xyF, 2xF, 1y.
- Lektor, cand. mag. Per Skov Madsen (SM): Dansk 2x, 1a, 1x, 2p. Tysk 1b.
- Adjunkt, cand. mag. Mogens Dam Mikkelsen (DM): Biologi 3xyN, 2xyN, 3xyF, 3b. Geografi 1a.
- Lektor, cand. mag. Eyvind Møller (M): Dansk 3a, 3b, 3x, 2b. Engelsk 2q.
- Adjunkt, cand. scient. Claus Kildegård Pedersen (CK): Fysik 2yF, 1x, 2PQ. Erhvervsorientering i alle gymnasieklasser.
- Adjunkt, cand. mag. Daniel Radtleff (DR): Engelsk 1b, 1x, 1y, 2PQ.
- Lektor, cand. mag. Finn Ragn-Hansen (RH): Historie 3b, 2p. Gymnastik 3ax, 3by, 2ax, 2by, 1ax, 1by. Frivillig sport.
- Adjunkt, cand. mag. Britta Rothausen (R): Biologi 3a. Gymnastik 2PQ, 3ax, 3by, 2ax, 2by, 1ax, 1by. Frivillig sport.
- Lektor, cand. polyt. Thorkild Thejls (Ts): Kemi 2xF, 2yF, 2xyN, 1x, 1y, 2PQ. Fysik 3xyN, 2xyN.
- Lektor Vibeke Thomsen (T): Matematik 3xyN, 2xF, 2a, 1x.

Administration

Lærerforsamlingen består af samtlige lærere og ledes af rektor. Den behandler elevernes forhold med hensyn til standpunkt, arbejdsbyrde og deltagelse i undervisningen i det hele taget.

Lærerrådet består af samtlige fastansatte lærere. Det tager sig af anskaffelser af undervisningsmidler inden for bevillingsrammerne og er iøvrigt medbestemmende ved en række forhold. Formand er lektor Ragn-Hansen.

Samarbejdsudvalget består af 4 elevrepræsentanter og 3 repræsentanter valgt af lærerrådet, mens rektor er „født“ formand. Lærerrepræsentanterne har i år været Helge Christiansen, Finn Ragn-Hansen og Claus Kildegaard Pedersen.

På møderne hver tirsdag i spisebrikvarteret har det drøftet og/eller taget stilling til en lang række sager af betydning for den daglige trivsel på skolen. Efter hvert møde er der udsendt referat til alle skolens opslags-tavler.

Stipendienævnet, se foran under Statens Uddannelsesstøtte.

Rektor er skolens ansvarlige administrator; i det daglige arbejde deltager desuden følgende med specielle hverv:

<i>Adm. inspektor</i>	lektor Helge Christiansen
<i>Boginspektor</i>	adjunkt G. Arendal Larsen
<i>Ganginspektor</i>	lektor P. Skov Madsen
<i>Studievejleder for HF</i>	lektor F. Ragn-Hansen
<i>Bibliotekar</i>	lektor E. Møller
<i>Fysiksamlng</i>	lektor Thorkild Thejls
<i>Biologi- og geografisaml.</i>	adjunkt Dam Mikkelsen
<i>Skemalægger</i>	lektor Vibeke Thomsen
<i>Sekretær</i>	fru Grethe Jensen
<i>Sekretær</i>	fru Bente Olsen

Teknisk personale

<i>Pedel</i>	Edmund Christensen
<i>Rengøringsassistent</i>	Erna Madsen
„	Ellen Jensen
„	Elsé Hansen
„	Inger Andersen
„	Signe Larsen
„	Ilse Andersen
„	Inga Bøgh Jensen

Fagkonsulenter, lærerkandidatbesøg

16. sept.: Lektor Finn Hobel, fagkonsulent i klassiske fag.
 23. sept.: Lektor Helmer Jørgensen, fagkonsulent i historie.
 4. nov. og Studielektor Ruth Lauritzen, Odense Katedralskole, på besøg
 16. dec.: hos lærerkandidat Bodil Bertram.
 5. nov. og Studielektor Kai Hjorth, Næstved, på besøg hos lærerkandidat
 20. jan.: Henrik Gautier.
 11. nov.: Lektor Jens Anker Jørgensen, fagkonsulent i dansk.
 1. dec.: Lektor P. V. Christiansen, fagkonsulent i tysk.
 27. jan.: Lektor Jørgen Reelsbo, fagkonsulent i engelsk.
 15. marts og Fagkonsulent, lektor Birthe Lemberg på besøg hos lærerkan-
 3. maj: didat Bodil Bertram.
 16. marts og Fagkonsulent, lektor Bent Olsen på besøg hos lærerkandidat
 4. maj: N. E. Kjærgaard Johansen.
 31. marts og Studielektor J. Quistgaard, Nykøbing, på besøg hos lærerkan-
 5. maj: didat H. Chr. Clausen.

Konsultationer og forældremøder

31. aug.: Møde for 1g'ernes forældre. 125 tilmeldt. Mødet blev afviklet klassevis under klasselærerens ledelse.
 7. dec.: Aftenkonsultation kl. 19-21 for elever med forældre fra 1g'erne.
 16. dec.: Konsultation for 2-3g kl. 14.30-16.30. Af 153 elever i de 8 klasser havde 23 anmeldt ønske om at tale med 1-3 lærere.
 21. jan.: Orienterende møde om gymnasiet og HF kl. 19-21. Ca. 225 deltagere.
 8. febr.: Studieorienterende møde for 2-3g og HF ved arbejdsdirektoratets studenterhold og erhvervsvejleder Birtha Valerius kl. 13-ca. 15.

Undervisningen

I eksamensterminen maj-juni 1977 skal samtlige klasser og hold op i fra ét til alle fag. Hermed er det blevet uoverkommeligt at optrykke de afsluttende fags læsepena og eksamensopgivelser, som må meddeles de respektive hold af lærerne. Årsskriftet indskrænker sig derfor til følgende oplysninger:

Fagenes timetal

Det antal timer, der ugentlig tillægges hvert fag på gymnasiets forskellige klassetrin, ses af efterfølgende tabel; s betegner den sproglige linie, m den matematiske linie, ns nysproglig, ks klassisk-sproglig, mf matematisk-fysisk og mn matematisk-naturfaglig gren, parentes de valgfrie fag.

	1g		2g				3g			
	s	m	ns	ks	mf	mn	ns	ks	mf	mn
Religion			1		1	1	2		2	2
Dansk	3	3	3		3	3	3		3	3
Engelsk	4	(5)	4	0			6	0		
Tysk	3		3	0			5	0		
Fransk/russisk	5	5	3		3	3	3		3	3
Latin	4		4	5				5		
Græsk				8				6		
Oldtidskundskab	1	1	2		2	2				
Historie	2	2	3		3	3	3		3	3
Samfundsfag							1		1	1
Geografi	2				3	3				2
Biologi						3	3		3	7
Fysik		3			3	2			5	2
Kemi		2			3	3				
Matematik	2	5	3		5	3			6	3
Legemsøvelser	2	2	2		2	2	2		2	2
Musik	2	2	(2)		(2)	(2)	(1)		(1)	(1)
Formning			(2)		(2)	(2)	(1)		(1)	(1)

I 2. og 3g undervises mn-grenen sammen med mf-grenen undtagen i biologi, fysik, matematik og geografi, ligesom ks-grenen undervises sammen med ns-grenen undtagen i latin og græsk.

For fagenes timetal på HF-kursus henvises til s. 16.

Fællestimer

13. okt.: Amnesty International v. assurandør Poul Mertz, Nykøbing F.
 27. okt.: Teatergruppen Vester 60 spiller debatstykket „Tiderne skifter“ om såkaldt vilde strejker (2 timer).
 10. nov.: Dagpatient Chr. Bonde og socialrådgiver Erik Lund orienterer om sindslidendes forhold. Debat (2 timer).
 1. febr.: Elisabeth Westenholz, Asger og Toke Lund Christiansen spiller fløjtetrioer af Vivaldi, J. S. Bach og Asger Lund Christiansen.
 18. febr.: Oplæsning af kgl. skuespiller Helge Kjørulff-Schmidt.
 29. marts: Sebastian spiller og synger.

Ekskursioner

19. maj: 2xyN på biologisk ekskursion i omegnen (DM).
 23. aug.: 3xyN på naturhistorisk ekskursion til Brundragene (DM).
 1. sept.: 3xyN på naturhistorisk ekskursion til Ugleholt Skov (DM).
 17. dec.: 3b+x til „Jean de France“ i Det kgl. Teater med M.
 2.-4. marts: 3xyN på geografisk ekskursion til Masnedø, København, Midt- og Vestjylland (B).
 30. marts-1. april: 2yF på geografisk ekskursion til København (B).
 13.-15. april: 2xyN på geografisk ekskursion til Jylland (B).
 25.-27. april: 2xF på geografisk ekskursion til København (B).
 26.-29. april: 2a og 2b på historiske ekskursioner til Jylland (E, K).
 28.-29. april: 1a på geografisk ekskursion til Sydsjælland (DM) og 1b til København (B).
 10.-13. maj: 2x og 2y på historiske ekskursioner til Jylland (E, K).

Elevernes fordeling på primærkommuner

g = gymnasiaster, *hf* = HF-kursister



Eleverne

Elevtallet var den 1. maj 1976: 269 (113 mandlige og 156 kvindelige), der fordelte sig med 229 i gymnasieafdelingen og 40 på HF-kursus.

Ved skoleårets slutning udgik 71 elever med studentereksamen og 5 uden eksamen.

Ved det nye skoleårs begyndelse blev der optaget 93 elever. I årets løb er der udgået 8 elever.

Pr. 1. maj 1977 er elevtallet derefter 278 (123 mandlige og 155 kvindelige), der fordeler sig med 239 i gymnasieafdelingen og 39 på HF-kursus.

I følgende fortegnelse er eleverne opført klassevis. Parallellklasser betegnes a - b på sproglig linie, x - y på matematisk linie og p - q på HF-kursus. I 2-3mx+y betegner N foran løbe nummeret den naturfaglige gren.

I a

1. Baasch, Birgit
2. Christiansen, Annette
3. Frederiksen, Lone Dellgren
4. Grønlund, Jørgen
5. Hansen, Jens-Jørn
6. Hansen, Signe Romme
7. Janik, Lene
8. Johansen, Jonna
9. Larsen, Henny
10. Løje, Suzanne
11. Nielsen, Hans Torgund
12. Nielsen, Ulla Krag
13. Olsen, Marianne
14. Petersen, Pia
15. Petersen, Randi
16. Rotbøll, Erik
17. Wagner, Anne

I b

1. Andersen, Pia Laila
2. Christensen, Birgit Skaaning
3. Holmboe, Michael Meincke
4. Jahnell, Birgit
5. Jensen, Gitte Borella
6. Kristensen, Marianne
7. Kristiansen, Pia
8. Mortensen, Merete
9. Møller, Bente

10. Møs, Vibeke
11. Nielsen, Kim Claus
12. Nielsen, Susan
13. Pedersen, Hanne
14. Rasmussen, Gurli
15. Rasmussen, Kirsten
16. Sigaard, Hanne
17. Winther, Palle

I x

1. Andersen, Hanne Møller
2. Andersen, Knud Erik
3. Bjørke, Carsten
4. Christensen, Susanne
5. Falktoft, Charlotte
6. Frederiksen, Elin
7. Hansen, Palle Juul
8. Hansen, Søren Holme
9. Jensen, Jens Hjermitsev
10. Jensen, Torben Michael
11. Jønck, Anders
12. Jørgensen, Dorthe Elnegård
13. Jørgensen, Lars Steen
14. Kjær, Claus
15. Krog, Klaus Aage
16. Larsen, John Wagner
17. Madsen, Pia
18. Mortensen, Bent Allan
19. Müller, Thomas

20. Nyrup, Lars
21. Pedersen, Tine
22. Rasmussen, Jette
23. Rasmussen, Lilli
24. Rytter, Hanne Mette
25. Stensvig, Lars Thorhauge
26. Winter, Birgitte
27. Ødegård, Ole
28. Aarup, Steen

I y

1. Fogh, Lars
2. Hammer, Lise
3. Hansen, Dorte
4. Hansen, Hans Jørgen
5. Hansen, Teddy Kenneth
6. Høirup, Anne
7. Jacobsen, Jes Kristian
8. Jacobsen, Tommy Preben
9. Jensen, Lars
10. Kragh, Anders Kurt
11. Kristoffersen, Bjarne Vedding
12. Kølle, Peder Rosenstjerne
13. Larsen, Arne
14. Larsen, Jens Fog
15. Lorentzen, Nis Peter
16. Madsen, Lene Käte
17. Møllerup, Hanne
18. Mortensen, Annette
19. Nielsen, Sven Gerner
20. Nielsen, Birthe Margr. Romme
21. Puggaard, Hanne
22. Sigaard, Helle
23. Simonsen, Bo Løvig
24. Strate, Jane Marie
25. Svendsen, Troels Emborg
26. Thiesen, Henrik

2 a

1. Andreassen, Mette
2. Bertelsen, Lene
3. Christensen, Helle
4. Christiansen, Britta

5. Clausen, Birgitte
6. Frederiksen, Kirsten
7. Frederiksen, Lone
8. Gosmer, Solvej
9. Hansen, Hanne Boye
10. Holm, Claus
11. Jensen, Anni Alrup
12. Lyngbæk, Benedikte
13. Madsen, Gitte Husted
14. Olsen, Margit
15. Pedersen, Claus
16. Petersen, Susanne
17. Rasmussen, Niels Ole
18. Simonsen, Dorrit
19. Sørensen, Anne Marie
20. Sørensen, Lene Lund

2 b

1. Agner, Merete
2. Bjørn, Helle
3. Eriksson, Lillian
4. Foldan, Laila
5. Frandsen, Annette
6. Frederiksen, Hanne
7. Hansen, Lisbeth Kjær
8. Hansen, Lisbet Irene
9. Janik, Kirsten
10. Langballe, Irmgard
11. Larsen, Annie
12. Madsen, Anne-Marie
13. Petersen, Karin
14. Rasmussen, Karen Margrethe
15. Sørensen, Annemette
16. Thomsen, Anne Merete
17. Varming, Elsebeth

2 x

- N 1. Andersen, Birte Møller
2. Bech, Ole Mølskov
- N 3. Berg, Inger
4. Borre, Jan
- N 5. Bruun, Henrik
6. Christensen, Knud Erik

- 7. Hansen-Nakskov, Hans
- 8. Hansen, Lars
- 9. Hansen, Pia
- 10. Henriksen, Claus
- 11. Jansen, Steen
- N 12. Jensen, Klavs
- 13. Jørgensen, Henrik
- 14. Knudsen, Ole
- N 15. Lauridsen, Mogens
- 16. Lund, Henrik
- 17. Lund, Karster
- 18. Madsen, Birte
- 19. Møller, Pia
- N 20. Pedersen, Karin
- N 21. Pedersen, Morten Greve
- N 22. Poulsen, Lone
- 23. Rasmussen, Bø
- N 24. Ravnsmed, Poul Erik
- N 25. Smed, Mette

2 y

- N 1. Borg, Søren
- 2. Christensen, Carl
- 3. Damgaard, Per
- 4. Hansen, Hans Kofoed
- 5. Hansen, John Rud
- 6. Irner, Merete
- 7. Jakobsen, Anne
- 8. Karlsen, Jesper
- 9. Kokholm, Niels
- 10. Kristensen, Inge Bille
- N 11. Kristensen, Jørn
- 12. Larsen, Christian Dencker
- 13. Madsen, Peder
- 14. Mortensen, Thomas
- N 15. Nagel, Lillian
- N 16. Nielsen, Anne
- N 17. Nielsen, Jenny Ryberg
- 18. Olsen, Jette
- 19. Pedersen, Henrik Brogaard
- 20. Rasmussen, Hans
- 21. Rasmussen, Johnny
- 22. Rasmussen, Søren Høj

- 23. Stensvig, Søren Thorhauge
- N 24. Svensson, Vivi
- 25. Sørensen, Jesper

3 a

- 1. Berner, Liselotte
- 2. Bertelsen, Peter
- 3. Engelsen, Ulla Balling
- 4. Grave, Vibeke
- 5. Henningsen, Katrine
- 6. Hoff, Lise
- 7. Højager, Marianne
- 8. Jørgensen, Ole
- 9. Mikkelsen, Annie
- 10. Nielsen, Ida
- 11. Nielsen, Kirsten Steen
- 12. Olsen, Morten
- 13. Rasmussen, Henning
- 14. Sørensen, Karen
- 15. Sørensen, Lars Scheurer
- 16. Wehler, Dorte

3 b

- 1. Andersen, Flemming Ørum
- 2. Clausen, Judith
- 3. Ebbe, Marianne
- 4. Hansen, Birthe
- 5. Jensen, Anne-Mette Hjerimitslev
- 6. Jensen, Christina
- 7. Jensen, Connie
- 8. Jørgensen, Birgitte
- 9. Jørgensen, Susanne-Pia
- 10. Mortensen, Janne
- 11. Nielsen, Per
- 12. Rasmussen, Elsebeth Brink
- 13. Schou, Hanne
- 14. Støchkel, Anita
- 15. Svane, Freddy
- 16. Svane, Michael
- 17. Vetter, Lisa
- 18. Østergaard, Birgitte

3 x

1. Brandenburg, Henrik
2. Frandsen, Leif Søren
3. Friis, Carsten
4. Hansen, Morten Ju
5. Jakobsen, Per Munk
6. Jensen, Tommy
7. Josefsen, Knud Elnegård
- N 8. Jørgensen, Aila
9. Kjøngerskov, Anders
10. Larsen, Hanne
11. Nielsen, Jan Uhre
12. Pedersen, Torsten Brogaard
13. Rasmussen, Lone
- N 14. Rasmussen, Niels Overmark
- N 15. Rasmussen, Susanne
- N 16. Svensson, Bent

3 y

1. Andersen, Benny
- N 2. Andersen, Susanne
3. Belling, Peter
- N 4. Bunke, Bente
5. Christensen, Lars
- N 6. Glenert, Ulla
7. Gregersen, Preben
8. Hansen, Peter Nord
9. Henriksen, Britta
- N 10. Jørgensen, Anne
- N 11. Kjær, Jørgen Bo
- N 12. Mortensen, Lene Renner
13. Petersen, Jens Christian
14. Raahauge, Bjarne

2 p

(Tilvalgsfag i parentes)

1. Andersen, Birte (mat., formn.)
2. Andersen, Lise-Lotte (samf., psyk., musik)
3. Andersen, Lizet (fysik, kemi)
4. Brendstrup, Jens (fysik, mat., idræt)
5. Broholt, Niels (eng., samf., musik)
6. Diemer, Anne-Merete (eng., samf., psyk., formn.)
7. Frederiksen, Karin (eng., fransk, psyk.)
8. Hansen, Gitte (samf., psyk., formn.)
9. Hansen, Ketty (fysik, kemi)
10. Hansen, Per Brunk (fysik, mat., kemi)
11. Hansen, Susanne (fysik, mat.)
12. Jakobsen, Jens (fysik, mat.)
13. Jensen, Charlotte (fysik, kemi)
14. Jensen, Reina (fransk, engelsk, psyk.)
15. Jørgensen, Kurt (fysik, mat.)
16. Kneis, Palle (samf., psyk., formn.)
17. Kretschmer, Max (samf., psyk., musik)
18. Larsen, Helle (eng., fransk, psyk.)
19. Mogensen, Marianne (samf., psyk., formn.)
20. Pedersen, Eva (samf., psyk., idræt)
21. Pedersen, Jørgen (samf., musik, idræt)

(Tilvalgsfag i parentes)

1. Bentzen, Jørgen (fysik, idræt)
2. Berner, Jane (eng., fransk, idræt)
3. Bregnbak, Bonny (eng., psyk., musik)
4. Christensen, Susanne (eng., fransk, idræt)
5. Christensen, Søren Anker (fysik, mat.)
6. Eriksen, Helen (fransk, mat.)
7. Haasen, Johnny (kemi, samf., formn.)
8. Haasen, Mary-Ann (kemi, samf., psyk.)
9. Jørgensen, Ole (eng., psyk., musik)
10. Klüwer Jepsen, Finn, (fysik, samf.)
11. Kristensen, Bjarne Bo (eng., psyk., formn.)
12. Krøgh, Henning Pi (fysik, psyk., musik)
13. Lander, Ebbe (fysik, mat.)
14. Lund, Helle (eng., fransk, formn.)
15. Pedersen, Lise-Lone (fysik, kemi)
16. Petersen, Hanne (fysik, mat.)
17. Radza, Kirsten (fysik, kemi)
18. Sørensen, Karsten Bronné (samf., psyk , idræt)

Elevrepræsentation

I februar 1975 fik elevrepræsentationen nye vedtægter, således at dens øverste organ er en 5-mands koordinerings(ko)-gruppe. Desuden er der et klasserepræsentantskab, hvor hver klasse er repræsenteret med ét medlem.

Vedtægter for elevorganisationen

- § 1. Elevorganisationens opgave er at arbejde for elevernes interesser.
- § 2. Stk. 1: Der vælges en koordinerings-gruppe med 5 medlemmer, der har til opgave at tage sig af det administrative og organisatoriske arbejde i elevorganisationen.
Stk. 2: Ko-gruppens 5 medlemmer vælges på et elevmøde, således at der mindst er én fra hver årgang og HF.
Stk. 3: Elevmødet vælger også en formand for ko-gruppen blandt ko-gruppens 5 medlemmer.
Stk. 4: Ko-gruppen konstituerer iøvrigt sig selv med kasserer og sekretær.
- § 3. Stk. 1: Der oprettes et klasserepræsentantskab bestående af en repræsentant for hver klasse.
Stk. 2: Der afholdes møde i KR mindst en gang om ugen, hvor sekretæren kommer med oplæg til debat samt gennemgår resultaterne af klasses Diskussionen siden sidste møde samt post.
Stk. 3: Klasserepræsentationen kan efter opfordring fra klasserne indkalde til elevmøde.
- § 4. Beslutninger tages i klasserne, og klasserne bestemmer da selv afstemningsmåden, *eller* på et elevmøde med et flertal på 50 pct. for en sag.
- § 5. Udvalg nedsættes på elevmødet. Stående udvalg er:
Samarbejdsudvalget, hvortil der vælges 4 elevrepræsentanter, hvoraf den ene er formanden for den siddende ko-gruppe.
Stipendienævn, 3 medlemmer.
Skolebladsudvalg, et medlem fra ko-gruppen.
Sodavandsudsvalget, et medlem fra ko-gruppen.
DGS-udvalg, et medlem fra ko-gruppen.
- § 6. Elevmøder afholdes efter behov, dog mindst 6 gange om året. Valg af ko-gruppe kan kun ske på et ordinært elevmøde, som altid indkaldes en uge før mødet skal afholdes.
Indkaldelse til ekstraordinære elevmøder kan ske uden varsel.

Elevmødeprocedure:

1. Valg af to dirigenter (alle er valgbare).
2. Valg af sekretær.
3. Godkendelse af dagsorden.
4. Eventuelt.

Der kan indføres fast talertid, og dirigenten kan centralisere debatten om et emne, når det skønnes påkrævet.

Elevmødet kan til hver en tid stille mistillidsvotum til dirigerterne, hvorefter der så vælges to nye.

- § 7. Der kan til hver en tid stilles mistillidsvotum til ko-gruppen samt over for de enkelte udvalg. Hvis et mistillidsvotum vedtages i klasserne, må hele gruppen/udvalget gå af, og der afholdes nyvalg.



På elevmødet i begyndelsen af september blev følgende valgt til *koordineringsgruppen*:

Vibeke Grave, 3a, formand.

Lone Poulsen, 2x, organisationssekretær.

Vibeke Møs, 1b, kasserer.

Lizet Andersen, 2p, sekretær.

Sodavandssalg: Merete Agner, 2b.

Varmdriksautomat: Annette Frandsen, 2b.

Samarbejdsudvalg: Bonny Bregnbak, 2q, Carsten Friis, 3x, Claus Holm, 2a, Nis Lorentzen, 1y.

Skolenavn: Benny Andersen, 3y, Birgitte Nielsen, 2y.



Maribo Gymnasium blev i begyndelsen af oktober meldt ind i DGS. Forud for indmeldelsen blev der afholdt en elevtime, hvor der blev orienteret om DGS og LAK.

Den 18. marts blev der afholdt elevtime om Gimle. Baggrunden for mødet var, at der havde været en hel del ballade under afholdelsen af Gimlefester. Disse problemer synes afklaret nu.

Den 18. april gennemførtes en elevtime om adgangsbeholdning. Orienteringen skete ved en rejsegruppe fra DSF (Danske Studenter Fællesråd) og foregik ved hjælp af gruppearbejde.

Gimle

er navnet på den ærværdige elevforening ved Maribo Gymnasium. Hvordan den virker, vil bl. a. fremgå af nedenstående

LOVE FOR GIMLE

1. *Foreningens navn:* Gimle.
2. *Foreningens formål:*
At skabe sammenhold og kammeratskab mellem gymnasiets elever ved jævnlige sammenkomster og fester samt at fremme elevernes kulturelle og åndelige udvikling gennem diskussioner, foredrag, film, etc.
3. *Foreningens medlemmer:*
 - a. For at blive medlem af Gimle skal man gå i 1., 2., 3. g eller 1. eller 2. HF på Maribo Gymnasium.
 - b. Adgang til foreningens arrangementer har kun medlemmer samt lærere. Dog kan elever i 2. og 3. g, 1. og 2. HF medbringe 1 gæst, blot må denne betale forhøjet billetpris fastsat af bestyrelsen.
4. *Generalforsamling:*
 - a. Generalforsamlingen er Gimles højeste myndighed.
 - b. Ordinær generalforsamling afholdes umiddelbart før påskeferien. Indkaldelse skal ske med mindst 14 dages varsel.
 - c. Forslag, der ønskes behandlet på generalforsamlingen, afleveres skriftligt til bestyrelsen senest en uge før generalforsamlingen. Bestyrelsen drager omsorg for, at disse forslag kommer til medlemmernes kendskab senest 3 dage før generalforsamlingen.
 - d. Stemmeret på generalforsamlingen har samtlige foreningens medlemmer. Der kan ikke stemmes ved fuldmagt. Afstemninger skal være skriftlige. Afstemninger og valg afgøres ved almindeligt stemmeflertal.
 - e. Dagsordenen for den ordinære generalforsamling skal indeholde følgende punkter:
 1. Valg af dirigent.
 2. Beretning ved formanden.
 3. Fremlægning af det reviderede regnskab.
 4. Eventuelle lovændringer.
 5. Valg af 9 bestyrelsesmedlemmer + 2 suppleanter.
 6. Valg af 2 revisorer.
 7. Eventuelt.

- f. Ekstraordinær generalforsamling kan indkaldes af 4 bestyrelsesmedlemmer eller mindst $2/3$ af foreningens medlemmer.

5. *Bestyrelsen:*

- a. Valgbar til bestyrelsen er alle foreningens medlemmer med undtagelse af de elever, der forlader skolen ved sommerferiens begyndelse samme år.
- b. Valg til bestyrelsen foregår på generalforsamlingen, hvor også kandidater opstilles. Valget ledes af dirigenten, der sammen med 2 af ham vilkårligt udpegede vælgere optæller stemmerne. I tilfælde af stemmelighed holdes omvalg mellem de personer, der har opnået samme stemmetal.
- c. Bestyrelsen, der konstituerer sig selv, består af 9 medlemmer:
1) formand, 2) næstformand, 3) kasserer, 4) sekretær, 5) køkkenchef, 6) oprydningschef, 7), 8) og 9) medlemmer.

6. *Økonomi:*

- a. Hvert medlem betaler halvårligt kontingent. Dettets størrelse fastsættes af bestyrelsen og opkræves før blod- og julegimle.
- b. Foreningens økonomi administreres af kassereren.
- c. De to revisorer gennemser regnskabet efter hvert arrangement og skal på grundlag heraf fremsætte udtalelse om foreningens økonomiske situation. Denne udtalelse skal af bestyrelsen bringes til medlemmernes kendskab senest 14 dage efter det pågældende arrangement.
- d. Inden revisorernes gennemsyn af regnskabet efter hvert arrangement forelægger kassereren regnskabet for bestyrelsen. Dette sker en uge efter arrangementet.

7. *Køkkenhjælper:*

Til at være bestyrelsen behjælpelig med oprydning efter arrangementerne udpeges ved billetafmærkning 10 medlemmer, der efter hjælpen med oprydningen får tilbagebetalt billetprisen. Medlemmer, der udebliver fra oprydningen efter endt billetafmærkning uden tilladelse fra oprydningschefen, skal af bestyrelsen idømmes karantæne (1 Gimle-arrangement).

8. *Lovændringer:*

Lovændringer vedtages på generalforsamlingen med mindst $2/3$ flertal.



Gimle afholder sine fester på skolen, hvis lokaler ikke fra bygherrernes hånd ligefrem er indrettet på den slags. Fra tid til anden har den uund-

gældige trængsel og støj givet anledning til klager og forargelse. Allerede for år tilbage fritog skolemyndighederne rektor og lærere for tilsynspligt med festerne, og eleverne vedtog selv at stå til ansvar for festernes forløb. De opstillede regler, som efter forhandlinger med skolenævnet blev godkendt af dette og kom til at se sådan ud:

Regler vedrørende afholdelse af Gimlefester

1. a. Alle skolens elever kan deltage i Gimles arrangementer mod forevisning af medlemskort samt køb af billet.
Elever i 2. og 3. g, 1. og 2. HF må hver invitere 1 gæst, jfr. pkt. 1 b. Gamle elever har adgang til festerne, dog må de kunne bekræfte deres tilhørsforhold til skolen samt betale en forhøjet billetpris.
- b. *Gæsteordning*: Alle gæster foreviser gæstebillet. Omtalte gæstebilletter vil blive solgt i ugen før arrangementet, dog senest dagen før. Gæsternes navn og billetnummer vil blive listeført og kontrolleret ved indgangen.
2. Pedellen har indvilget i at bistå bestyrelsen med opretholdelse af god ro og orden samt med kontrol ved indgangen.
3. Efter billetteringstid skal bestyrelsen sørge for, at alle personer, der i forvejen ikke har nogen form for adgangstegn, og som ikke har skaffet sig et sådant ved henvendelse til bestyrelsen, bliver bortvist.
4. Der må ved hver Gimlefest serveres 2 øl pr. person, ved køb af disse datomærkes billetter.
5. a. Gimle har erstatningsansvar for skader, der under festerne måtte blive forvoldt på skolens lokaler og inventar.
- b. Eftersom bestyrelsen står direkte til ansvar over for skolen, forbeholder den sig ret til over for personer, der udfører handlinger, som strider imod reglementet eller sætter festens videre forløb i fare, at straffe disse med en karantæne, hvis længde vil afhænge af forseelsens karakter.



Ved valget i marts 1976 fik *Gimles bestyrelse* følgende sammensætning: Mogens Lauridsen, 2x (formand), Preben Gregersen, 3y (næstformand), Claus Henriksen, 2x (kasserer), Poul Erik Ravnsmed, 2x (sekretær), Jesper Olsen, 3y (køkkenchef), Henrik Jørgensen, 2x (oprydningschef), Steen Jansen, 2x, Bonny Bregnbak, 2q, Bjarne Kristensen, 2q, Lone Poulsen, 2x (suppleant).

I det forløbne år har der været afholdt følgende fester:

- 30.04.76 Tømmer Claus underholdt 165 elever og gæster. På trods af det lille fremmøde var det en succes.
- 18.06.76 *Studentergimle*. Musikken leveredes af den lokale gruppe Molly. Der var stor tilslutning (256 deltagere). Næsten alle studenter var mødt op.
- 03.09.76 *Blodgimle*. Efter en vellykket indvielse af de nye 1g'ere holdt Per Rich med flere stemningen oppe resten af aftenen. 245 deltagere.
- 15.10.76 *Efterårsгимle*. Den musikalske inspiration stod Buffalo for. Af uforklarlige grunde blev arrangementet en fiasko. Deltagertal: 158. Underskud: 970 kr.
- 22.12.76 Festen startede med en fabelagtig god juleevy. Den høje stemning, som herved opstod, formåede Troldmandens Lærling fuldt ud at holde resten af aftenen – stor succes.

Forår 1977: Som medlemmerne har observeret, har der endnu ikke været afholdt arrangementer i 1977. Dette skyldes, at pedellen en dag meddelte, at han ikke længere ville være med på grund af en mentalitetsændring blandt eleverne de sidste år. Som følge af dette har der gennem foråret været ført en løbende debat om, hvordan Gimle skulle føres videre. I en elevtime blev vi enige om, at eleverne samlet skulle sørge for en forbedrelse af Gimle. Gimlebestyrelsen vil hermed ønske den nye gimlebestyrelse held og lykke med at føre dette ud i livet.

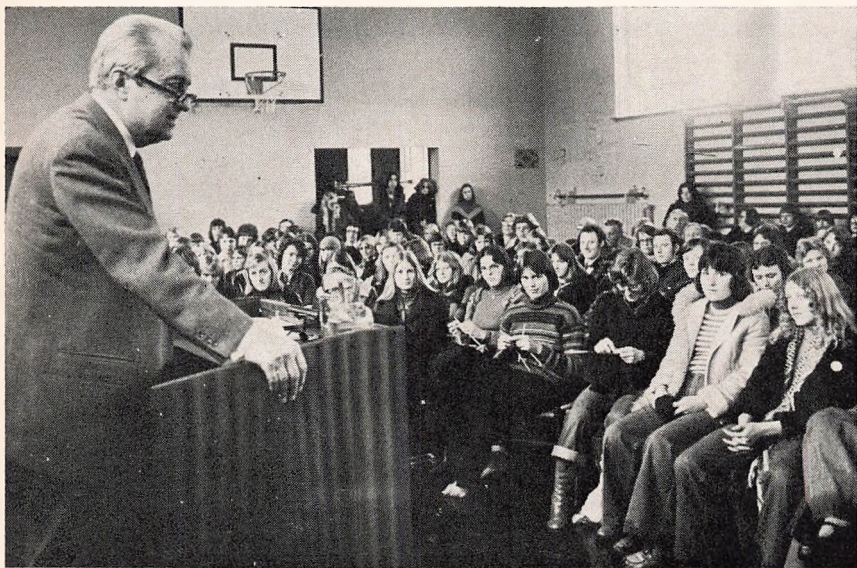
Af skolens dagbog

5. maj: *3g's sidste skoledag*. Kl. 7 morgenkaffe med lærerne (og eksamensskema!). I lektion 2 morgenskæmt sammen med de øvrige klasser.
18. juni: *Årsafslutning i Maribo-Hallen*, hvis endevæg som sædvanlig var tjældet med vort gobelin. Til ære for skolens første og indtil videre eneste hold klassisk-sproglige studenter handlede rektors dimissions-tale om Cicero og hans betydning gennem tiderne. På dimittendernes vegne talte Hans Erik Nielsen, 3xN, der lagde myndighederne på sinde at bevare Maribo Gymnasium som et for hele Midtjylland betydningsfuldt uddannelsessted og fremhævede det positive i, at skolen ikke er så stor som mange andre gymnasier, selvom dette også medfører mangel på hårdt tiltrængte faciliteter.
- Sommerferien: Ud over de helt sædvanlige vedligeholdelsesarbejder er der opsat lyddæmpende lofter i lokalerne nr. 2 og 12.
9. august: Det nye skoleår begynder med 286 elever. De 93 nye 1g'ere mødte alle til morgenkaffe og velkomst kl. 8.45-10.30, hvorefter hele skolen blev budt velkommen ved morgensang.
10. august: Mens fortsætterklasserne går i gang efter skemaet, har de 4 1g-klasser introduktion ved lektor Ragn-Hansen og adjunkt Kildegård Pedersen i time 2 og 4, og der er squaredance for dem alle i time 3; fra time 5 faglig introduktion ved fagkererne efter skema.
13. september: *Regionsstævne i Maribo* med deltagelse af alle 6 gymnasier i Storstrøms amt. Pigernes konkurrence blev vundet af Nykøbing Katedralskoles hold med Maribo på 2. pladsen. I alle 3 drengegrupper blev Maribo placeret som nr. 4, men mange 2. pladser i enkeltdiscipliner rykkede os op på 3. pladsen i samlet stævneresultat; stævnevinder blev Nakskov med Nykøbing som nr. 2. Vejret holdt, og beregnergruppen arbejdede hurtigt, så at gæsterne lige kunne nå deres tog.
6. november: Skolekoret på week-end i Guldberglejren, Kramnitze.
12. november: Elevmøde med DGS-orientering ved en DGS-repræsentant i time 5.
- 24.-25. november: Fransk kulturattaché Yves Contassot er med i fransktimerne.



*Afdansning på 3g'ernes sidste skoledag
(Foto: Uffe Wever Skov Pedersen)*

5. december: Ved *julekoncerten i Våbensted kirke* medvirker skolekoret under ledelse af adjunkt Torben Hendriksen.
12. december: Ved *den 50. julekoncert i Maribo Domkirke* medvirkede koret med 5 engelske julesange og 4 danske julesalmer a capella.
15. december: Ved gymnasieskolernes *basketball-stævne i Næstved* vandt både yngste og ældste hold over Vordingborg, men tabte til Næstved – yngste hold (med 2 sygemeldte spillere) var dog nær på!
16. december: Skolekoret synger ved *julekoncert i Godsted kirke* om aftenen.
22. december: *Juleafslutning*. Kl. 9-10 alle klasser hygger sig med klasse-læreren; kl. 10.10 hele skolen til juletræ i gymnastiksalen: fællessang, oplæsning ved lektor P. Juul Holm, koret.
7. januar: Besøg af amerikansk Rotary-stipendiat 1970-71, Trilby Gustafson, der som MA skal studere dansk ved Københavns Universitet i et år.
12. januar: *Gymnasieskolernes Vandrestilling* kommer på 3 ugers besøg med 18 malerier af 13 yngre kunstnere. Ophængning i hovedbygningen.



Fællestime 18. februar 1977 med Helge Kjarulff-Schmidt. (Foto: Anders Knudsen)

18. januar: *Kontaktmøde* mellem lærerkollegiet og kolleger fra de afleverende skoler (kl. 19.30-22.00).
28. januar: *Skolefest* i Bangs Have kl. 19-01 for 1-2g med pårørende. 2g'ernes teatergruppe (i alt 45) opførte Soyas komedie „Bare en tagsten“ og fik latteren til at rulle. Derefter bal til Københavns Fodvarmere.
29. januar: Skolefest i Bangs Have kl. 19-01 for 3g, 2HF med pårørende og for gamle elever. Samme program.
 1. marts: *Besøgsdag for ansøgere til 1g* fra skolerne i Rødby, Holeby og Østofte. 41 tilmeldt. Efter introduktionstid tilbydes 2×4 undervisningstimer (sproglig eller matematisk) ved skolens lærere.
 2. marts: Samme arrangement for elever fra Maribo, Hunseby, Sakskøbing og Rørbæk. 36 tilmeldt.
 - 5.-6. marts: Det frivillige kor holder week-end i Stig Guldberg-lejren ved Kramnitze.
17. marts: 15 gæster havde fulgt vor indbydelse til arrangementet „*Prøv en enkelt HF-dag*“.
20. april: Forårskoncert i Maribo-Hallen.
20. april: Forårskoncert i Maribo-Hallen. Indslag af klasser, skolekor, studiegrupper og bigband. Derpå en lille times dans. Stor succes!

Oversigt over Maribo Gymnasiums regnskab 1975-76

Lærerløn	3.847.033	kr.
Administration og pedeller	162.996	„
Bygninger og inventar	569.543	„
Undervisningsmidler, samlinger	320.970	„
Ekskursioner m. v.	63.354	„
	<hr/>	
Driftsudgifter i alt ...	4.963.896	kr.

Afslutningshøjtideligheden

med dimission af afgangsklasserne samt translokation af de øvrige klasser finder sted

i Maribo-Hallen fredag den 17. juni kl. 10

Alle skolens elever skal deltage. Forældre og andre, der har interesse for skolen og dens arbejde, indbydes til at overvære eksaminerne og dimissionsfesten.

Det nye skoleår begynder mandag den 8. august.

Nye elever møder kl. 8,45. De gamle elever møder kl. 10,30.

Den første skoledag skal alle elever medbringe materialer til skema-skrivning samt en stor taske – de nye dog en rummelig kuffert! – til at bære de udleverede skolebøger hjem i. Bøgerne skal være forsynet med omslag og navn dagen efter.

Tirsdag den 9. august skal *alle nye elever* medbringe *personnummer-bevis* i en konvolut, hvorpå der er opført den pågældendes navn og klasse, forældrenes navn, stilling og adresse samt hjemstedskommune og evt. telefonnummer.

Efterårsferie:	mandag 17. oktober til fredag 21. oktober.
Juleferie:	fredag 23. december til onsdag 4. januar.
Påskeferie:	mandag 20. marts til tirsdag 28. marts.
Grundlovsdag:	mandag 5. juni.
Sommerferie:	mandag 19. juni til fredag 4. august.

Ferierne er de nævnte dage inclusive. Efter sommerferien 1978 begynder skolen mandag den 7. august.

Maribo Gymnasium, 1. maj 1977.

Henrik Hertig.

