



## Dette værk er downloadet fra Danskernes Historie Online

**Danskernes Historie Online** er Danmarks største digitaliseringsprojekt af litteratur inden for emner som personalhistorie, lokalhistorie og slægtsforskning. Biblioteket hører under den almennyttige forening Danske Slægtsforskere. Vi bevarer vores fælles kulturarv, digitaliserer den og stiller den til rådighed for alle interesserede.

### Støt Danskernes Historie Online - Bliv sponsor

Som sponsor i biblioteket opnår du en række fordele. Læs mere om fordele og sponsorat her: <https://slaegtsbibliotek.dk/sponsorat>

### Ophavsret

Biblioteket indeholder værker både med og uden ophavsret. For værker, som er omfattet af ophavsret, må PDF-filen kun benyttes til personligt brug.

### Links

Slægtsforskerens Bibliotek: <https://slaegtsbibliotek.dk>

Danske Slægtsforskere: <https://slaegt.dk>



1985-86

# Maribo Gymnasium

DANMARKS  
PÆDAGOGISKE  
BIBLIOTEK



# **Maribo Gymnasium**

**1985-86**

# Indholdsfortegnelse

Forord .....	3	Orienterende møder .....	21
Plan over skolen .....	4	Fællestimer .....	21
Økonomi .....	7	Studiekredse .....	21
Studievejledningen .....	7	Ekskursioner og studierejser .....	22
Stipendier og legater .....	8	Emneugen .....	24
Befordringsgodtgørelse .....	8	Maribo Gymnasiums skoleblad .....	24
Kollegiet Birkevænget 2 .....	8	Eleverne .....	25
Praktiske oplysninger .....	9	Elevrådet .....	28
Mødepligt og forsømmelsesregistrering .....	9	Gimle .....	29
Linier, grene og fag på Maribo Gymnasium .....	10	Af skolens dagbog .....	31
EDB i Gymnasiet .....	12	Afslutningen 1986 .....	32
Karakterer .....	12	Ferier og fridage 1986-87 .....	32
Eksamen .....	13		
Oprykning .....	14		
Skolerådet .....	14		
Ansatte ved Maribo Gymnasium .....	15		
Mindeord Per Skov Madsen .....	19		
Fællesudvalget .....	20		
Administration .....	20		

# Forord

Dette hæfte er tænkt som en velkomsthil-  
sen og en første introduktion til skolens  
nye elever og som en årsberetning for  
skoleåret 1985-86. Derfor indeholder det  
dels praktiske oplysninger om skolen og  
dens mange forskellige aktiviteter, dels  
en række spredte glimt fra året, der gik.

## Til de nye elever

Læs hæftet grundigt igennem og tag det  
med den første tid på skolen, så I straks  
kan slå op, når spørgsmål melder sig. Er  
der noget, I er i tvivl om, når I starter,  
kan I også henvende jer til lærerne, til stu-  
dievejlederne, til kontoret eller til mig.

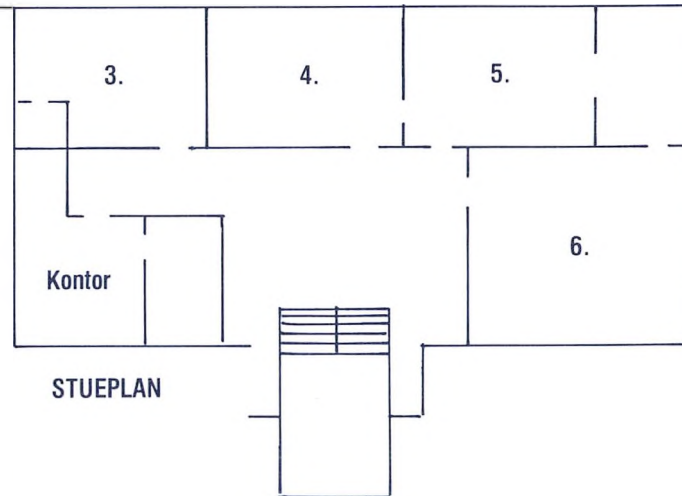
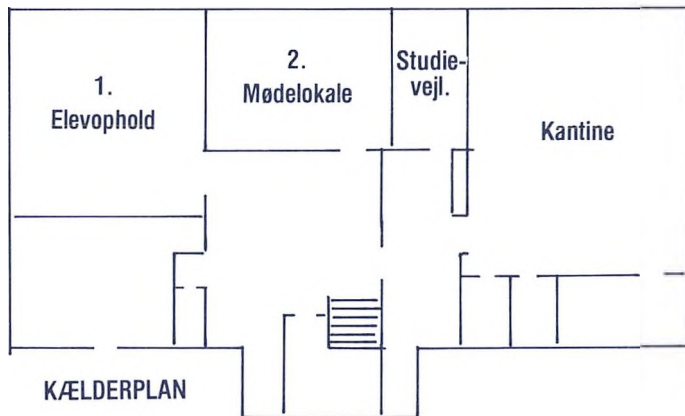
Selv om Maribo Gymnasium holder til i  
gamle bygninger, synes vi, at skolen by-  
der på et godt miljø, hvor vi, netop fordi vi  
er en lille skole, har fine muligheder for at  
lære hinanden at kende. Der er ingen, der  
behøver at forsvinde i mængden!

Velkommen til Maribo Gymnasium.

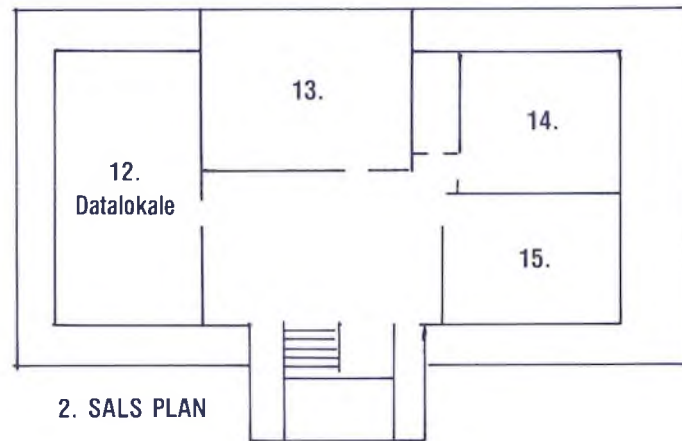
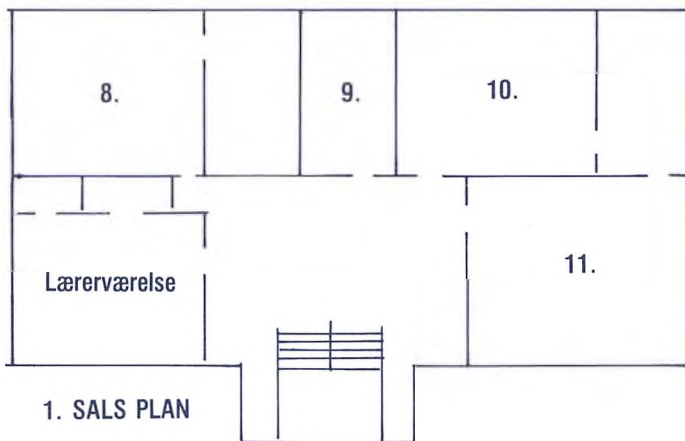
*Alice Pedersen.*

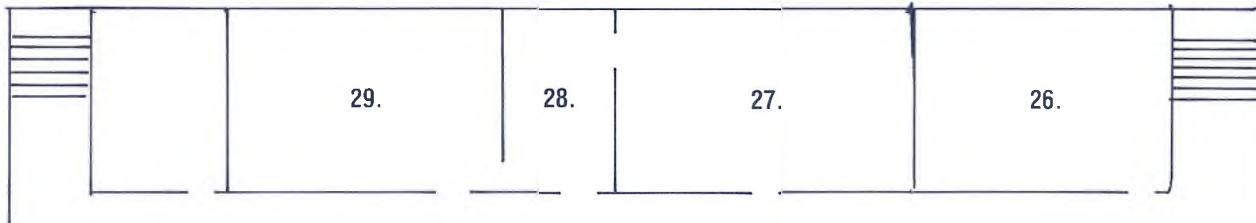


# Plan over skolen



## HOVEDBYGNINGEN



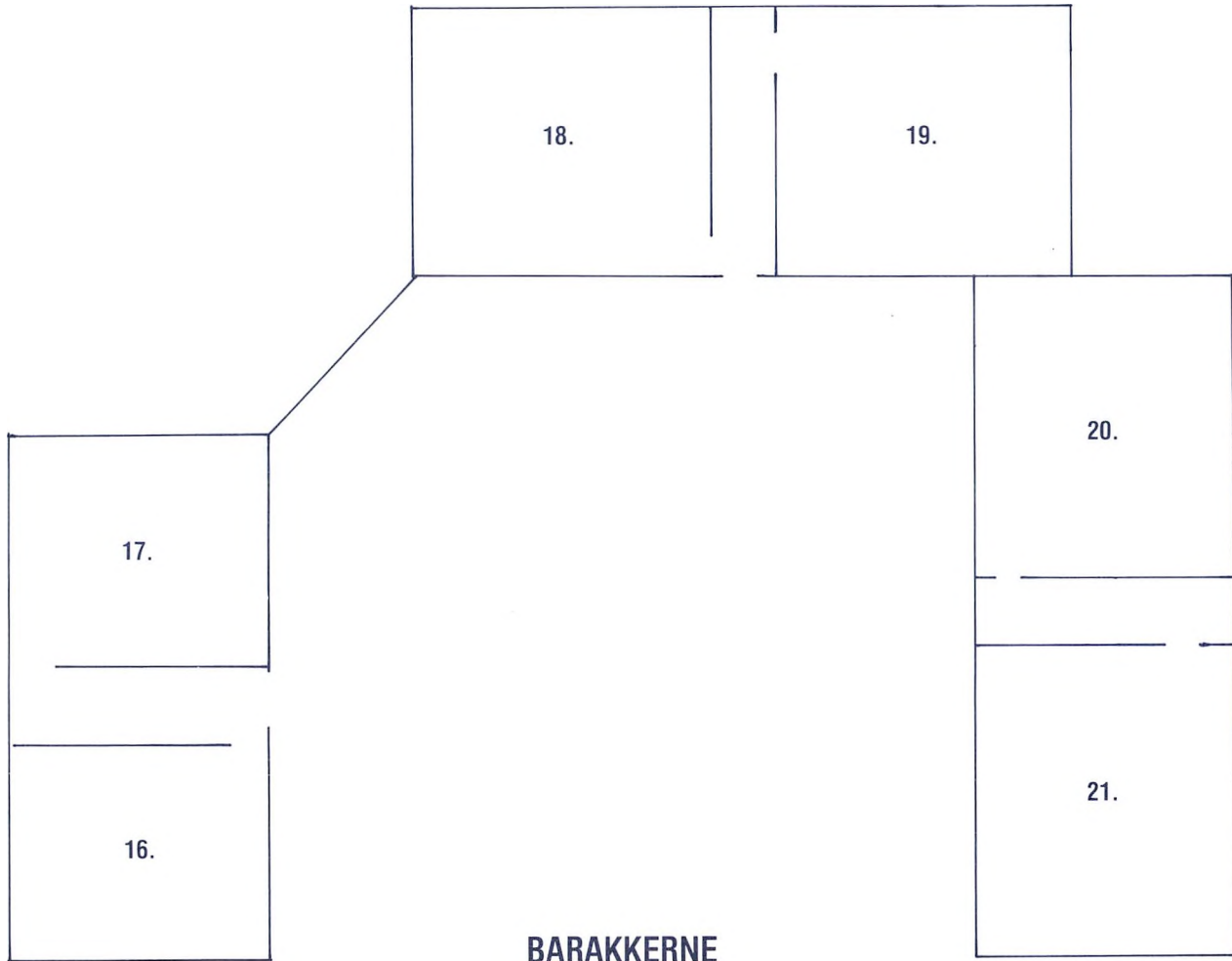


STUEN



1. SAL

STALDEN



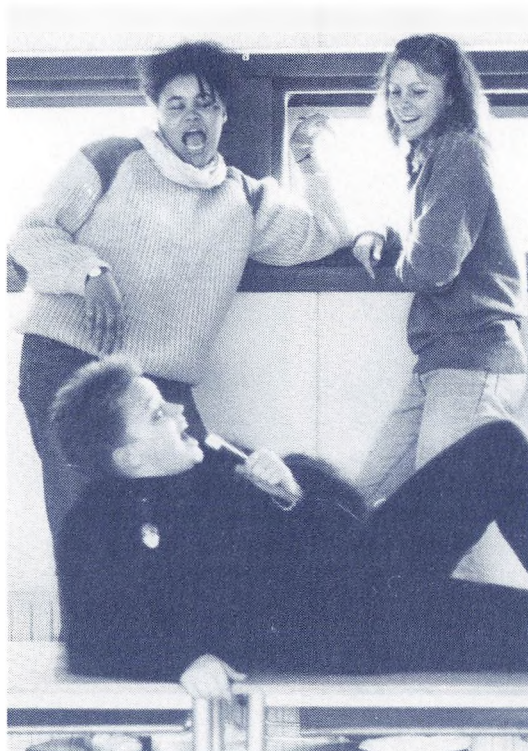


# Økonomi

*Ungdomsydelse* kan søges af dine forældre i din bopælskommune. Ydelsen er afhængig af både din og dine forældres økonomiske forhold og udbetales til de 16-17 årige.

*Statens Uddannelsesstøtte* (SU) kan søges en måned før, du fylder 18 år og kan tidligst udbetales fra den 1. i måneden efter din 18 års fødselsdag. Ansøgningsskema med tilhørende vejledning afhenter du og afleverer igen i udfyldt stand på kontoret. Ansøgningen gælder for et skoleår ad gangen, og fra maj måned kan du søge SU for næste skoleår.

Skolen har et stipendienævn, som består af 3 elever, 2 lærere og rektor. Dets opgave er at kontrollere ansøgningerne og at indse dem ved udgangen af hver måned. I SU er der normal ekspeditions tid på 3-5 uger, hvorefter du modtager meddelelse om støtte. Stipendiets størrelse er afhængig af både dine og dine forældres økonomiske forhold. Det maksimale stipendium er for hjemmeboende 15.800 kr. og for udeboende 26.000 kr. i 86/87. Forældrenes socialindkomst for 1987 vil normalt ligge til grund for støtte i 1986/87. Der foretages et fradrag i socialindkomsten for søskende under 22 år. Det maksimale beløb udbetales ved en socialindkomst på op til 162.400 kr., og mulighed for tildeling af støtte bortfalder helt ved en socialindkomst på 266.200 kr.



Udover stipendier kan der også søges om statslån og statsgaranterede studielån i banker og sparekasser.

For tiden (april 1986) foregår der politiske forhandlinger om ændringer i SU.

Stipendieudvalgets lærerrepræsentanter:

*Torben Henriksen  
og Anne Marie Madsen,*  
studievejledere.

# Studievejledning

Hver klasse i gymnasiet har en studievejleder, som giver både kollektiv vejledning til klassen - ialt ca. 20 timer i løbet af gymnasietiden - og individuel vejledning vedrørende problemer af studiemæssig, økonomisk, social og personlig art i forbindelse med uddannelsessituationen.

Den kollektive vejledning indbefatter i 1g et kortere kursus i studieteknik i sept.-okt. samt grenvalgsorientering i marts; i 2g og 3g gennemgang af og diskussion om forskellige emner vedrørende det senere studie- og erhvervsvalg. I slutningen af 3g gives vejledning i udfyldning af ansøgningsskemaer til den koordinerede tilmelding til de videregående uddannelser. I 1985/86 har vi haft besøg af repræsentanter fra mange uddannelsesinstitutioner til en halv dags uddannelses-supermarked for 3g'erne.

Den individuelle vejledning foregår i studievejledningen i hovedbygningens kælderlokale. Studievejledernes træffetider kan du se på skolens opslagstavler. Da studievejledningen ikke er en del af skolens administration, har vi tavshedspligt overfor alle, med mindre elev og studievejleder aftaler noget andet.

*Torben Henriksen  
og Anne Marie Madsen.* 7

# Stipendier og legater

Ved Maribo Gymnasiums dimission og translokation den 21. juni 1985 blev følgende stipendier og legater uddelt:

*Overretssagfører Karl Kjærs og hustru Gerda Kjærs legat* til stud. jur. Rikke Skov Madsen, København, med 900 kr.

*Rektor Erling Frederiksens mindelegat* til Flemming Berg med 1400 kr.

*Lollandsfondens eksamenspræmie* til Ole Jensen med 1000 kr.

*Fru Kristiane Andersen f. Ebsens studielegat for studenter udgået fra Maribo Gymnasium* blev den 5. september 1985 af Maribo byråd tildelt Gert Poulsen med 2.000 kr.

Dette legat uddeles hvert år den 5. september til en student fra Maribo Gymnasium uden hensyn til studieretning og eksamensresultat. Det kan søges straks fra det første studieår af såvel mandlige som kvindelige studenter og kan efter legatbestyrelsens skøn tildeles den samme student for flere år ad gangen.

Ansøgninger stiles til Maribo byråd og indsendes til rektor inden den 20. august. Der findes ingen særlig blanket, men ansøgningen bør indeholde alle relevante oplysninger vedr. studium og økonomiske forhold.



## Befordringsgodtgørelse

Efter gældende regler yder Storstrøms Amt befordringsgodtgørelse til elever, der bor 11 km eller derover fra skolen. Det er en betingelse, at befordringen så vidt muligt sker med offentlige transportmidler.

Ansøgningskemaer udleveres til de nuværende 1. og 2.g'ere på skolens kontor i maj måned. Nyoptagne elever vil få ansøgningskema tilsendt. Skemaerne sendes i korrekt udfyldt stand til Storstrøms amtskommune.

Mister en elev sit kort, skal hun/han

henvende sig direkte til det trafikelskab, der har udstedt kortet.

Elever, der forlader skolen i løbet af året, skal aflevere tog/buskort på skolens kontor.

## »Kollegiet« Birkevænget 2

Siden januar 1986 har Maribo kommune stillet fire værelser til rådighed for elever fra Maribo Gymnasium over 18 år. Værelserne er indrettet i en ældre villa i Hunseby. Udlejningen af værelserne samt tilsyn med »kollegiet« står gymnasiet for, mens betalingen sker til Maribo kommune. Der ansøges om værelse hos rektor.

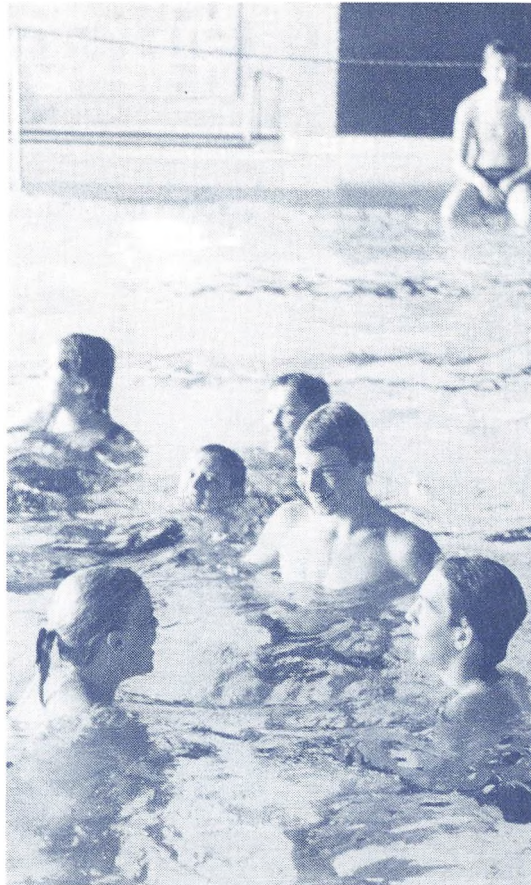


# Praktiske oplysninger

1. De *udleverede skolebøger* skal være forsynet med omslag og behandles med omhu; der må kun skrives i dem efter lærerens diktat. Enhver elev er ansvarlig for det udleverede materiel, og må erstatte enhver skade, der sker forsætligt eller skyldes grov uagtsomhed.
2. *Skolen kan ikke påtage sig noget ansvar for elevernes overtøj, tasker eller andre ejendele*, der under også de udleverede undervisningsmidler. Glemte værdigenstande afleveres til kontoret, hvor eleverne ligeledes bør henvende sig, hvis de har glemt eller mistet noget.
3. *Rygning* er forbudt i undervisningslokalerne
4. *Kontorets telefon* kan ikke benyttes til private meddelelser til eller fra eleverne. Elevtelefonen befinder sig i kælderen i hovedbygningen.
5. For *fester*, der arrangeres af enkelte klasser eller elevforeningen uden for skolen, kan denne ikke påtage sig noget ansvar.

Skolerådet har tilladt elevforeningen »Gimle« at afholde indtil 6 årlige fester på skolen. Foreningens bestyrelse har ansvaret for disse fester; rektor og lærere er fritaget for tilsynspligt.

6. *Adresseforandringer* skal straks skriftligt meddeles skolens kontor.



7. Det er meget vigtigt, at man hver dag orienterer sig om, hvorvidt der er kommet nye meddelelser på *opslagstavlerne* i hovedbygningen, idet bl. a. meddelelser fra kontoret, studievejlederne og rektor (f. eks. aflysning af timer og timeombytninger) slås op der.

## Mødepligt og forsømmelsesregistrering

Eleverne har pligt til at møde til timerne og pligt til at aflevere skriftlige opgaver.

Lærerne noterer fravær fra timerne og manglende skriftlige opgaver, og kontoret registrerer de samlede forsømmelser. Hvis forsømmelserne bliver for store, indkalder rektor eleven til samtale og mundtlig advarsel. Ophører forsømmelserne derefter ikke, følger en skriftlig advarsel, der fortæller eleven, at der kan blive tale om at tage forbehold over for hans/hendes tilmelding til eksamen ved skoleårets slutning. Advarslen sendes til forældrene, hvis eleven er under 18 år.

Alle former for fravær regnes i princippet lige, der kan således ikke gives fri; men når eleven kommer i skole igen, afleveres på kontoret (mellem kl. 9 og 12) i meddelelsesbogen en redegørelse for forsømmelsens årsag og varighed (underskrevet af forældrene, hvis eleven er under 18 år). Meddelelserne om fravær indgår ikke i rektors vurdering af, hvornår en elev skal advares; men hvis en elev skal indberettes til direktoratet for forsømmelser, skal der tages hensyn til baggrunden for forsømmelserne og til elevens indsats for trods forsømmelserne at være rimeligt forberedt.

Længerevarende sygdom bedes meddelt skolens kontor.

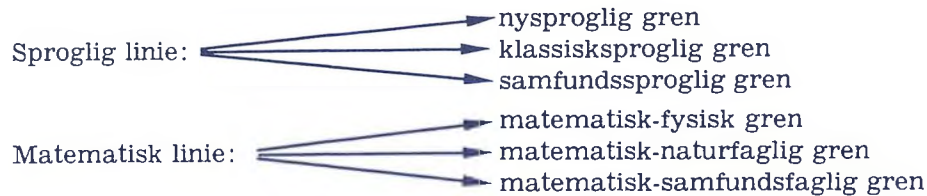
For *fritagelse for deltagelse i idræt* gælder særlige regler.



# Linier, grene og fag på Maribo Gymnasium

Der er tre *linier*: Sproglig, matematisk og data-medie.

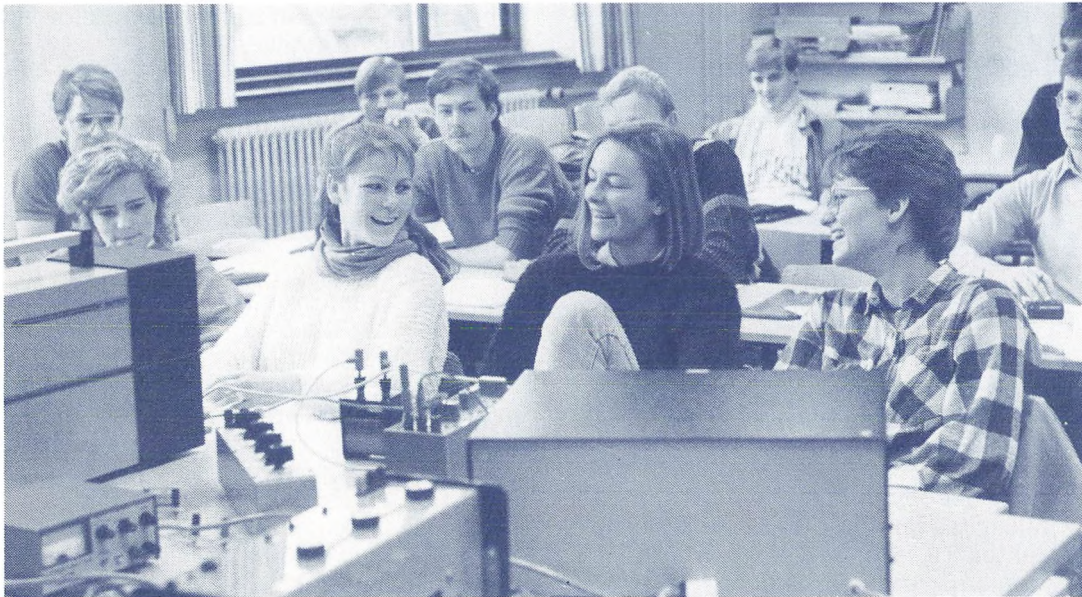
På sproglig og matematisk linie kan du vælge forskellige *grene* efter 1. g:



En del *fag* er fælles for alle elever; men på hver gren er der desuden særlige fag - f.eks. er biologi et vigtigt fag på matematisk-naturfaglig gren, og latin og græsk er vigtige fag på klassisksproglig gren. Du kan selv studere timeoversigten på næste side. I øvrigt får du en grundig orientering i 1. g, før du skal vælge gren.

*Valgfag: Fransk eller russisk.* På optagelsesansøgningen skal du vælge mellem fransk og russisk, lige meget hvilken linie du søger optagelse på.

*Engelsk eller tysk.* På den matematiske linie og data-medie skal du desuden vælge mellem engelsk og tysk.



# Timeoversigt

## Fag for alle elever:

	Da	Fr/Ru	Ol	Hi	Id
1. g .....	3	5	1	2	2
2. g .....	3	3	2	3	2
3. g .....	4	3		3	2

## Oversigt over fag:

Da	dansk
Hi	historie
Ol	oldtidskundskab
Re	religion
Fr	fransk
Ru	russisk
Eg	engelsk
Ty	tysk
La	latin
Gr	græsk
Sa	samfundsfag
Ge	geografi
Bi	biologi
Ma	matematik
Fy	fysik
Ke	kemi
Dat	datalære
Id	idræt
Mu	musik
Fo	Formning
Bil	billedfag

# Sproglig linie

		Eg	Ty	La	Gr+ Ol	Re	Sa	Ge	Bi	Ma	Mu	Mu/ Fo
Fælles fag	1. g	4	3	4				2		2	2	
	2. g					1				3		2
	3. g					2			3			1
Nysproglig gren	2. g	4	3	4								
	3. g	6	5				1					
Klassisk spr. gren	2. g			5	8							
	3. g			5	6		1					
Samfundsspr. gren	2. g			3			5	3				
	3. g			5 (Eg ell. Ty)			5	2				

# Matematisk linie

		Ma	Fy	Ke	Bi	Ge	Sa	Re	Eg/ Ty	Mu	Mu/ Fo
Fælles fag	1. g	5	3	2					5	2	
	2. g							1			2
	3. g							2			1
Mat.-fysisk gren	2. g	5	3	3		3					
	3. g	6	5		3		1				
Mat.-natur. gren	2. g	3	2	3	3	3					
	3. g	3	2		7	2	1				
Mat.-samfunds gren	2. g	3	2	1		3	5				
	3. g	3	2		3	2	5				

# Data-medie-linie

		Bil+ Mu	Dat	Ma	Fy	Ke	Bi	Ge	Sa	Re	Eg/ Ty
Fælles fag	1. g	4	2	4	3						5
	2. g	4	1	3	2	3	3		2		
	3. g	5		4	2			3	2	3	

# EDB i gymnasiet

Fra skoleåret 1984-85 er der indført obligatorisk undervisning i edb for alle elever i gymnasiet. I 1. g skal alle elever have et 30 timers fælleskursus. Dette kursus siger mod at give eleverne en vis fortrolighed med datamaskiner og programmering samt at præsentere dem for informationsteknologiens samspil med individ, kultur og samfund. I 2. og 3. g skal fælleskursusets undervisning følges op i de enkelte fag.

På Maribo Gymnasium har forsøgs-linien, data-medie-linien, desuden data-lære som obligatorisk fag de to første år (eksamen efter 2. g). Herunder fortæller to elever om de første måneders undervisning i dette fag.

Fremtiden er lig avanceret databehandling og kommunikation, siger mange hender, som beskæftiger sig med samfundet og dets udvikling. *Bl. a.* derfor er vi 21 unge mennesker, som har valgt os ind på Data-Medie-linien på M. G. Hvad vi laver i datatimerne, har vi her prøvet at give et lille indblik i.

Vi startede året med en introduktion i det højt udviklede programmeringssprog COMAL80, som anvendes på stort set alle danske skoler og gymnasier. Vi startede med den simple form for programmering for at lære de mest elementære komman-

```
10 INPUT data
20 PRINT data
30 END
```

I december måned havde vi 2 projektdage, hvor vi beskæftigede os med emnet LYD. Projekt-dagene var sammenkøring af matematik, fysik, musik og data. Data-materne blev brugt til at beregne og tegne de sinusfunktioner, som al lyd består af. Herunder er et eks. på et COMAL80 program til beregning og udskrivning af sinuskurver:

```
10 OPEN GRAPHICS 1
20 WINDOW 0, 50, ÷1, 1
30 MOVETO 0, 0
40 FOR x: = 1 TO 50 STEP 0.05 DO
50 y: = SIN(x)
60 DRAWTO x, y
70 NEXT x
80 END
```

For tiden beskæftiger vi os med de sider af erhvervslivet, hvor den moderne elektronik finder indpas, og prøver at finde/diskutere fordele såvel som ulemper ved f. eks. DANKORT og offentlige registre. Denne indsigt i EDB'ens anvendelse kræver bl. a. læsning af en del litteratur om emnet såsom Registerloven.

Dette er *meget* kort, hvad vi har lavet siden august. Vi glæder os til de emner og projekter, som vi skal beskæftige os med i fremtiden såsom nærmere indsigt i anvendelse af datalogi i dagligdagen samt at gå i gang med en større opgave til hvilken, der vil høre et løsningsforslag i form af et større og mere kompliceret program.

*Morten Nielsen, 1. z, Marin Legêne, 1. z.*

# Karakterer

Efter undervisningsministeriets bekendtgørelse af 4. og 5. februar 1963 udtrykkes al bedømmelse ved hjælp af tal uden ord eller symboler. Karakterskalaen ser således ud:

13 - 11 - 10 - 9 - 8 - 7 - 6 - 5 - 3 - 0

Den normale topkarakter er 11, mens 13 er en undtagelseskarakter, der forbeholdes den helt usædvanlige præstation og derfor må blive ret sjælden - ligesom iøvrigt 0, der dog kan gives, hvis en eksaminand udelukkende viser kundskaber, der alene svarer til kravene i en underliggende skoleform. 8 er den karakter, omkring hvilken gennemsnittet af et stort antal beståede elever kan forventes at ligge, mens 6 ligger lige over og 5 lige under grænser for det beståede.

For de enkelte karakterer gælder følgende direktiver:

- 13 gives for den usædvanlige, selvstændige og udmærkede præstation.
- 11 gives for den udmærkede og selvstændige præstation.
- 10 gives for den udmærkede, men noget rutineprægede præstation.
- 9 gives for den gode præstation, der ligger lidt over middel.
- 8 gives for den middelhøje præstation.
- 7 gives for den ret jævne præstation, der ligger under middel.



# Eksamen

- 6 gives for den noget usikre, men nogenlunde tilfredsstillende præstation.
- 5 gives for den usikre og ikke tilfredsstillende præstation.
- 3 gives for den meget usikre, meget mangelfulde og utilfredsstillende præstation.
- 0 gives for den helt uantagelige præstation.

Til at bestå studentereksamen kræves, at summen af samtlige karakterer er mindst 5,5 gange karakterernes antal, og at summen af de to laveste karakterer plus gennemsnittet af de øvrige karakterer er mindst 13. Studentereksamen er kun bestået, hvis dette krav er opfyldt såvel for årskaraktererne som for *eksamenskaraktererne* hver for sig.

Der gives standpunktskarakterer og evt. vidnesbyrd i december og marts samt årskarakterer før afgang- eller årspøverne. Disse bedømmelser meddeles elever og hjem gennem en *karakterbog*, som skal forevises for og underskrives af forældre eller værge. For *gymnasiaster*, der er fyldt 18 år, gælder dog, at de selv kan underskrive karakterbogen, og at skolen ikke har pligt til at sende meddelelser til hjemmet. Såfremt eleven er indforstået dermed, er skolen dog til enhver tid rede til at samarbejde med hjemmet.

Enhver gymnasieelev skal aflægge 10 prøver. På hver gren eksisterer to prøver, som kun giver én medtællende karakter.

På matematisk linie afsluttes engelsk/tysk efter 1. gymnasieklasse, oldtidskundskab og kemi efter 2. gymnasieklasse; på matematisk-fysisk gren afsluttes tillige geografi efter 2g.

På sproglig linie afsluttes geografi efter 1. gymnasieklasse og latin, oldtidskundskab og matematik efter 2. gymnasieklasse på nysproglig gren og matematik på klassisk-sproglig gren.

De øvrige fag afsluttes efter 3. gymnasieklasse.

## *Reeksamination:*

I henhold til undervisningsministeriets bekendtgørelse af 25. maj 1984 om studentereksamen m.v. i gymnasiet, § 4, fastsættes følgende bestemmelser:

### *1 a.*

En gymnasieelev, der i et fag ved slutningen af 1. eller 2. gymnasieklasse har opnået årskarakteren 5 eller derover, og som ved den afsluttende prøve til studentereksamen i faget ved udgangen af 1. eller 2. gymnasieklasse har fået karakteren 00 eller 03, kan forlange at blive underkastet ny prøve i faget i de første 10 skoledage efter sommerferien.

### *1 b.*

En gymnasieelev, der i et fag ved slutningen af 1. eller 2. gymnasieklasse, hvor undervisningen i faget afsluttes, har fået årskarakteren 00 eller 03, kan, hvis faget ikke er udtaget til prøve til studentereksamen, forlange at blive underkastet prøve i faget i august.

### *2.*

Rektor skal inden 1. juli meddele direktoratet, hvilke elever der i henhold til 1 ønsker sig prøvet i august. *Tilmelding* sker på særlige blanketter, der fås på kontoret og afleveres behørigt udfyldt *inden sommerferiens begyndelse*.

### *3.*

For en elev, der ønsker sig underkastet ny prøve, er eksamenskarakteren den ved reeksaminationen opnåede. For en elev, der i henhold til 1 b ønsker sig prøvet, medtæller prøven i faget blandt de ti prøver, der kræves aflagt for, at man kan bestå studentereksamen.

### *4.*

Elever, der ved sygeeksamen bliver berettiget til den under 1 a nævnte prøve, eller som af sygdom forhindres i at aflægge den prøve i august, som de i henhold til 1 a. eller 1 b. var berettiget til, kan underkastes prøve i faget ved den efterfølgende maj/juni eksamenstermin.

Reeksaminationer afvikles i de to første uger af skoleåret, altså lige efter sommerferien.

## *Sygeeksamen.*

Bliver en eksaminand af sygdom forhindret i at møde til en af de fastsatte skrift-

lige eller mundtlige prøver til studenter-eksamen, skal vedkommende

1) *straks underrette rektor* og meddele, hvilken læge der skal have tilsendt ansøgningsblanket til påtegning, samt 2) *tilkalde læge samme dag*, idet lægeerklæring udstedt p. gr. af senere besøg eller telefonkonsultation ikke anerkendes af undervisningsministeriet. Lægeerklæringen må heller ikke udstedes på særskilt blanket, men skal påføres selve den *ansøgningsblanket*, som den sygemeldte skal aflevere til rektor inden sommerferiens begyndelse. - Sygeeksamen afvikles i august/september.

## Oprykning

Afgørelse om oprykning i næste klasse træffes af eleven selv, evt. sammen med forældre. Skolen kan dog tilråde en elev at gå en klasse om eller at gå ud af skolen.

## Skolerådet

Efter skolestyrelsesloven af 20. jan. 1978 findes der ved hvert gymnasium et *skoleråd* med 9 stemmeberettigede medlemmer, nemlig 1 amtsrådsmedlem valgt for 4 år, 2 forældrerepræsentanter valgt for 2 år af og blandt forældre til elever under 18 år, rektor, formanden for og et andet medlem af lærerrådet, 2 repræsentanter valgt af og blandt skolens elever samt 1 medlem valgt af og blandt skolens tekniske og administrative personale. De fem sidstnævnte medlemmer vælges af de respektive forsamlinger for ét skoleår ad gangen.

I skoleåret 1985-86 har rådet haft følgende sammensætning:

Amtsrådsmedlem Bente Nielsen,  
Torrige, formand til 1/1 1986.  
Amtsrådsmedlem Aage Maagensen,  
Sakskøbing fra 1/1 1986.  
Lærer Erna Larsen.  
Direktør Jørgen Haarby, Maribo,  
formand fra 25/2 1986.  
Rektor Alice Pedersen.  
Adjunkt Susanne Højlt.  
Lektor Helge Christiansen.  
Andreas Larsen, 3. x.  
Viggo Ole Pannbacker, 2. x.  
Pedel Kurt Christoffersen.

Skolerådet har til opgave, i forening med lærerrådet, at formidle samarbejde mellem skole og hjem. Det kan således medvirke ved løsningen af sociale opgaver i forbindelse med skolen, ved udfærdigelsen af ordensregler samt visse dele af det årlige budgetforslag. Derudover kan skolerådet afgive udtalelser og stille forslag om alle spørgsmål, der vedrører skolen - f.eks. ang. bygninger, lokaler, materiel og inventar -, og det skal afgive erklæringer i alle sager, der forelægges det af amtsrådet.

Sager vedrørende enkelte elever kan dog kun behandles i skolerådet, hvis den pågældende elev er indforstået dermed.

Selve undervisningen og afholdelse af eksaminer er derimod underlagt undervisningsministeriets tilsyn, der udøves af direktoratet for gymnasieskolerne og højere forberedelseseksamen.

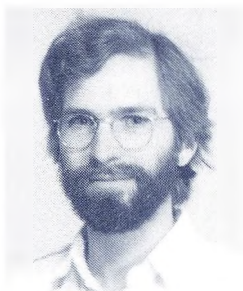
I året 1985-86 har skolerådet afholdt 6 møder.

NB! Der er valg af forældrerepræsentanter efteråret 1986.

# Ansatte ved Maribo Gymnasium



TA  
Alkjær, Thomas,  
lektor.  
Tlf. 94 13 01  
gr-la



JB  
Brodersen, Jens,  
adjunkt.  
Tlf. 88 00 91  
sf



HC  
Christiansen, Helge,  
studielektor.  
Tlf. 88 03 31  
ma



AA  
Andersen, Anna,  
lektor.  
Tlf. 88 21 13  
ty-re



BC  
Christiansen, Birte,  
sekretær.



Christiansen, Ruth,  
rengøringsassistent.



Antoft, Inge,  
rengøringsassistent



FC  
Christiansen, Freddy,  
årsvikar.  
Tlf. 90 03 26  
bi

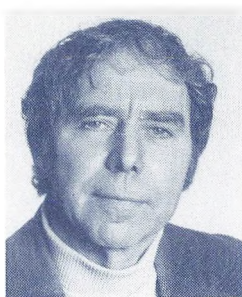


KC  
Christoffersen, Kurt  
pedel





HF  
Feltrin, Helle,  
adjunkt.  
Tlf. 88 37 07  
en-fr



WH  
Hansen, Erin Wøllike,  
lektor.  
Tlf. 88 01 04  
fr



SH  
Højlt, Susanne,  
adjunkt.  
Tlf. 88 22 42  
ru-da-ma



FH  
Halkjær, Fritze,  
lektor.  
Tlf. 88 01 01  
en



TH  
Hendriksen, Torben,  
adjunkt.  
Tlf. 85 53 71  
mu - studievejleder



Jensen, Inge,  
rengøringsassistent



Hansen, Grethe,  
rengøringsassistent



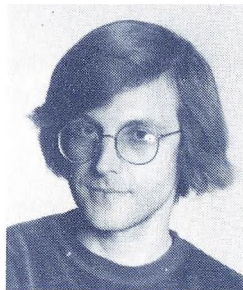
BH  
Holst, Birthe,  
studielektor.  
Tlf. 88 09 59  
en-re



GJ  
Jensen, Grethe  
sekretær



KJ  
Jensen, Keld,  
adjunkt  
old



SK  
Kolstrup, Søren,  
adjunkt.  
Tlf. 88 36 58  
sf-hi



RM  
Madsen, Richardt,  
adjunkt  
Tlf. 88 20 98  
id-fr



OJ  
Jensen, Otto Engholt,  
lektor.  
Tlf. 88 22 42  
ru-ma



AK  
Krømmer, Aage,  
lektor.  
Tlf. 88 26 25  
fy



DM  
Mikkelsen,  
Mogens Dam,  
lektor.  
Tlf. 88 12 03  
bi-ge



Knudsen, Bodil,  
rengøringsassistent

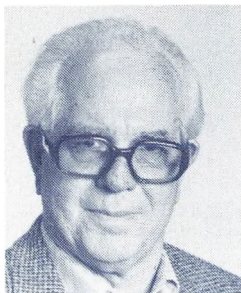


AM  
Madsen, Anne Marie,  
adjunkt  
Tlf. 88 20 98  
fr-id - studievejleder



MK  
Munk, Anne,  
adjunkt.  
Tlf. 91 15 65  
da-en





EM  
Møller Eyvind,  
lektor.  
Tlf. 88 10 15  
da-en



AP  
Pedersen, Alice,  
rektor.  
Tlf. 88 36 80  
da-ty



RH  
Ragn-Hansen, Finn,  
lektor.  
Tlf. 88 12 87  
hi-id



Nielsen, Lis,  
rengøringsassistent



PP  
Petersen, Per Pauli,  
adjunkt.  
Tlf. 86 44 33  
ge



BR  
Rothausen, Britta,  
adjunkt.  
Tlf. 90 03 26  
id-bio



KH  
Olsen,  
Klaus Højsgaard,  
adjunkt.  
Tlf. 84 55 16  
fy-edb



AO  
Ann-Claire Olsen,  
timelærer  
latin



LR  
Rydstrøm, Lise  
adjunkt.  
musik



# Per Skov Madsen

1933 - 1986

Mandag den 21. april modtog vi midt på arbejdsdagen det tunge budskab, at lektor Per Skov Madsen var død. Vi havde længe vidst, at han havde flere sygdomme at trækkes med, men alligevel var det et chok at måtte erkende, at hans helbred havde været så dårligt.

Efter at have afsluttet sine studier ved Århus Universitet kom Per Skov Madsen som lærerkandidat til Maribo Gymnasium i 1961 og blev umiddelbart efter ansat som adjunkt ved skolen i dansk og tysk, således at han nu stod over for sit 25-års jubilæum.

Pers arbejde har altid været præget af megen omhu og oprigtig glæde, og med sit lune, sin faglige dygtighed og sine fremragende pædagogiske evner var han en lærer, eleverne satte stor pris på. Hertil kom, at han i en årrække med stor interesse varetog arbejdet som skolens bibliotekar.

Per havde megen sans for humor, især den, der bygger på tilværelsens små pud-sigheder og på sprogets finere nuancer. Denne sans fik han lejlighed til at vise i sin undervisning og ved festlige lejligheder, ikke mindst gennem ofte versificerede taler, båret af vid og morsomme pointer.

Per havde sans for de arvede værdier og traditionerne, og han værnede om dem. Han tog gerne nye tanker og metoder op, men var på vagt over for en udvikling, han ikke følte der var kontrol over.

Han var en af de trofaste, som vi for alvor vil savne.

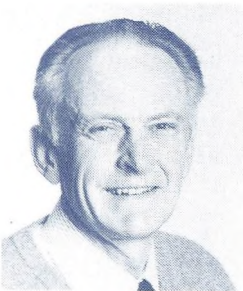
Sørensen, Kaja,  
rengøringsassistent



OW  
Weischer, Ole,  
adjunkt  
Tlf. 89 61 77  
hi-da



TT  
Thejls, Thorkild,  
lektor.  
Tlf. 88 13 52  
ke-fy



SW  
Wæver, Sten,  
adjunkt.  
Tlf. 88 34 06  
da-fo



VT  
Thomsen, Vibeke,  
lektor.  
Tlf. 88 09 41  
ma



# Fællesudvalget

består af 4 elevrepræsentanter og 4 repræsentanter valgt af lærerrådet, mens rektor er »født« formand. Lærerrepræsentanterne har i år været Helge Christiansen, Anne Marie Madsen, Susanne Højlt og Ole Weischer. Elevernes valgte repræsentanter har været Hanne Larsen, 2a, Thomas Højlt, 2x, Karen Margrethe Larsen, 1x og Lars Hansen, 3x.

Fællesudvalget hedder således, fordi her mødes lærerrepræsentanter, valgt af lærerrådet, med elevrepræsentanter, valgt ude i klasserne, omkring trivselen på vor skole.

Udvalget mødes hver tirsdag i spisefrikvarteret og behandler indkomne ønsker og forslag, som enhver er velkommen til at fremsætte.

Fællesudvalget arrangerer teaterforestillinger, debat, musik, film eller foredrag - alt efter hvad der ønskes og er muligt i de såkaldte fællestimer, hvor skemaet så brydes op og vi alle samles.

Udbyttet af fællestimerne øges gerne af den diskussion, der kan tages op i klassen.

Fællestimerne er således med til at give afveksling og oplevelser, du ellers ikke ville få så tæt på livet.

Udvalget kan give tilladelse til at der oprettes studiekredse efter skoletid i emner, valgt af eleverne og forestået af en af skolens lærere - under forudsætning af at der melder sig et antal på 10 elever. Em-

nerne kan slås op på vore opslagstavler med tilmeldingslister og tidspunkter angivet. Herefter søger man fællesudvalget om oprettelsen.

Fællesudvalget er et godt bindeled mellem lærere og elever. Følger du med i referaterne fra møderne hver uge, deltager du i fællestimerne, hvortil der er mødepligt og fremkommer du med ønsker og synspunkter, har du aktivt gjort noget både for din egen og Maribo Gymnasiums trivsel.

*Ole Weischer.*

# Administration

Rektor er skolens ansvarlige administrator. I det daglige arbejde deltager desuden følgende med specielle hverv:

<i>Inspektør</i>	lektor Helge Christiansen
<i>Boginspektør</i>	lektor Otto E. Jensen
<i>Studievejleder</i>	adjunkterne Anne Marie Madsen og Torben Hendriksen
<i>Bibliotekar</i>	lektor P. Skov Madsen
<i>Fysiksamlingen</i>	lektor Thorkild Thejls
<i>Biologisamlingen</i>	lektor Dam Mikkelsen
<i>Geografisamlingen</i>	adjunkt Per P. Pedersen
<i>AV-inspektør</i>	lektor E. Wøllike Hansen
<i>Skemalægger</i>	adjunkt Klaus Højsgaard Olsen
<i>Sekretær</i>	fru Grethe Jensen
<i>Sekretær</i>	fru Birte Christiansen



## Orienterende møder

17. sep.: 1z og 1y præsenterede skolen, lærerne og fagene for deres forældre.

24. sept.: 1a og 1x præsenterede skolen, lærerne og fagene for deres forældre.

17. dec.: Konsultation for 1g'erne med forældre.

14. jan.: Orienteringsmøde.

16. jan.: Besøgsdag for 56 elever fra Borgerskolen, Rødby Byskole, Rørbæk skole og Saksøbing skole.

21. jan.: Besøgsdag for 50 elever fra Havneskolen, Horslunde Realskole, Kettinge skole og Østofte skole.

Konsultation for 2. og 3. g'erne.

23. jan. Besøgsdag for 72 elever fra Blåsenborgskolen, Halsted-Avnede skole, Holeby skole og Sct. Birgitta skole.

31. jan.: Besøgsdag for 3 elever fra Brydebjerg skole.

27. feb.: Studieorienterende møder for 3.g'erne ved Arbejdsdirektoratets studenterhold samt repræsentanter for lokale videreuddannelser.

## Fællestimer

24. oktober: Elevrådet stod for en diskussion om fred i anledning af FN's 40-års dag.

5. november: Civilingeniør Kirsten Thuesen talte om »Mennesker og teknologi«.

14. november: Vælgermøde med 12 politikere fra de kommuner, hvorfra eleverne kommer.

20. december: Ove Sprogøe indledte juleferien med oplæsning.

24. februar: EF-pakken blev præsenteret og debatteret af og med 4 unge mænd fra forskellige partiers ungdomsorganisationer.

11. marts: Ib Michael og Morten Carlsen med Troubadurens Lærling.

## Studiekredse

Der har været afholdt to studiekredse: en i dramatik ved Lena Bjørn fra »Masken« og en i programmering af synthesizer, trommecomputer og musikcomputer ved Torben Hendriksen.





# Ekskursioner og studierejser 1985/86

## Biologi

3mN var den 26/8 1985 på ekskursion til »skovmiljøet«, nærmere bestemt »Sørup Hestehave«, som Knuthenborg gods venligst åbnede for os. Meningen var at iagttage forskelle mellem forskellige miljøer som: Højskov af løvtræer, en ung skovrydning og en afbrændingstomt.

Der blev især lagt vægt på jordbundsanalyser, som skulle afsløre en række faktorer i jorden, for derigennem at få afsløret sammenhængen mellem plantedækket, mineralindholdet og mikrolivet i jorden. De klimatiske forhold blev kun målt som eksempel på mikroklimaet på de nævnte lokaliteter.

Studierne over brandtomtens jordbund skulle give baggrund for forståelse af svedjebugets betingelser, i lyset af markafbrændingerne og visse U-landes landbrug.

I de følgende timer blev indsamlede materialer og iagttagelserne på turen bearbejdet i laboratoriet.

3mF var i timerne den 30/8 1985 på tur til Sønder sø, for at gøre iagttagelser over ferskvandsmiljøet. Vandprøver og planktonprøver blev hjembragt til nærmere undersøgelser og vurdering i laboratoriet. Formålet var at vise undersøgelsesmetoderne og komme frem til en vurdering af vandkvaliteten i det berømte fredede »Ramsarområde«.

2mN startede et projekt »Sønder sø« den 11/9 1985. Formålet er at følge søens udvikling gennem et års tid.

Vi startede med en »total-analyse« af vandkvaliteten for at få basis for de kommende målinger og iagttagelser gennem et år. To elevgrupper indsamler på skift de relevante data med passende mellemrum. Vi håber at kunne fortælle mere om projektet i næste årsskrift.

*Mogens Dam Mikkelsen.*

## Studierejse til Sovjetunionen

En gruppe fra Maribo Gymnasium tog til Minsk og Moskva i dagene fra den 5/10 til den 13/10 85. Turen blev en stor succes for deltagerne, som bestod af elever fra 2ax og 3ax's russiskhold og russisklæreren. Alle blev enige om, at Sovjetunionen er et spændende land at opleve med alle dens særpræg m.h.t. kultur og sprog.

Selve rejsen var tilrettelagt som en studie- og turistrejse med hovedmål i byerne Minsk og Moskva. Minsk er som bekendt hovedstaden i Hviderusland. Den er genopført efter 2. verdenskrig, hvor den næsten blev jævnet med jorden, og er nu en veletableret by. Måske lidt trist af udseende, da den mangler alle de specielle russiske kupler, som det vrimler med i

Moskva. Byen er selv sagt meget præget af 2. verdenskrig; der findes utroligt mange monumenter om krigen, f. eks. er der Sejrsstatuen, som bliver bevogtet af unge mellem 14 og 17 år, udvalgt blandt en skoles elitelever.

Under opholdet i Minsk var der også indlagt et besøg i en kolchos (kollektiv landbrug), beliggende 120 km fra Minsk. Dette besøg var yderst interessant og gav os et godt indblik i russernes hverdag og arbejde. Men vi kan desværre ikke anbefale deres lokale kommenpølse, som vi var så heldige at smage på stedet, men resten af maden, vi fik i Sovjet, var yderst velsmagende. Turen fra Danmark til Minsk og videre til Moskva foregik pr. tog, hvilket gav os en chance for at opleve et russisk tog indefra - med te på sengen morgen og aften.

I Moskva boede vi på et hotel i centrum med udsigt til Bolsjojteatret. Her var vi også inde og overvære en moderne sovjet opera. Andre besøg: et pionerhus, Lenin mausoleet på Den røde Plads, den samfundsøkonomiske udstilling m.v.

Vi havde også tid til at nyde tilværelsen på egen hånd, bl. a. i diverse stormagasiner. Alt i alt kan vi kun anbefale alle russiskkyndige eller ej, at tage en smut til Rusland, men det skal dog anbefales at medbringe vanter.

*Birgitte og Kariv*

## Rom - påsken 1986

For at opleve Rom skal man tilbringe 33 timer i en bus, der til at begynde med var tom; men når 24 mennesker fra MG slår sig ned, ka' det godt være, at indendørsarkitekten bli'r lidt ked, for når utålmodighedens feber raser og øl, røg, lakridser og halvopløste Marsér flyder på gulv, i tasker og i resten af lokalet, kan man selv tænke sig til totalt: Erling ta'r sig til sit jyske hoved og ønsker, han var blevet kustode; men han tørrer sin pande og klapper sin vom, da han smider bavianerne af i Rom. De myldrer og ler flipper og ser, de bli'r væk og bli'r fundet (uden at der dermed var noget vundet). Ham Peter, I ved, har sat sig no'en spor, på hvilke de i fællesskabets navn står og glør. Turene er lange og skoene trange, fødder en masse syder og bobler og dagens højdepunkt: fodbad med afkobler. Italiens land er fyldt med krydret spise hvidløg og chilli kan gi' no'en slemme fise). Når solen bager på lollandske ellers vinterhvide kroppe, og man føler, at nu er livet ved at toppe SA SKA' MAN HJEM!

Ture med venner ved illusionerne piller; men dog er der trygt, når man er med Sten og Niller.

*Jo, 2aK, og Birgitte, 2yS.*

## »Stroppetur« til Paris

*3ax, franskholdene*

Fredag den 4-10-85 kl. 18.30 mødtes vi forventningsfulde i ankomsthallen ved Rødby Færge. 13-14 timer senere, vel ankommet til Gare du Nord, forlod vi toget, samt en god portion tomme flasker. Straks efter ankomsten blev vi præsenteret for Metro'en, som vi i ugens løb lærte at sætte stor pris på. Efter indkvartering på vores tilholdssted, Centre de Jeunes »Bastille«, drog vi på »opdagelsesrejse i Paris.

De næste 5 dage gik lynhurtigt (for hurtigt). En typisk dag bestod i, at vi efter en kort nattesøvn (3-5 timer), mødtes til en hurtig »briefing« ved morgenmaden (som bestod af en baguette og en kop chokolade/kaffe). Indtil sidst på eftermiddagen havde vi et nogenlunde fast program. Vi nåede at se en masse spændende ting, Eiffeltårnet, Notre Dame og ikke mindst Triumfbuen, som især ved nat er et imponerende syn.

Aftenen og en del af eftermiddagen stod til fri disposition, hvilket resulterede i en intens udforskning af nattelivet i Paris. Resultatet: Mange oplevelser og, som ovenfor anført, en kort nattesøvn.

En dejlig tur!

*Anne Marie og Richardt, - merci.*

*3ax, fr.*

## Studietur til Kreta

Fra 6/10 til 13/10 1985 var 3 abk på studierejse til Kreta. Formålet med rejsen var at studere Kreta fra oldtid til nutid med hovedvægt på minoisk tid, klassens specialområde. Paladserne i Knossos og Faistos og museerne i Iraklion og Retymnon var defor naturlige udflugtsmål. Som eksempler på nyere tid studeredes venetianske og tyrkiske monumenter samt klostret i Arkadi.

Ved besøg i landsbyer og talrige ture i Retymnon fik holdet et godt kendskab til nutidens Grækenland på godt og ondt. Hottellets chauffør og guide, Jannis Vamvakakis, var på hele turen en fortræffelig hjælp. Med sit grundige kendskab til Kretas historie og sin nærmest udtømmelige viden om alt fra flora, fauna og lokale skikke til moderne græsk politik, turismens betydning o.s.v. bidrog han væsentligt til turens succes.

Rejsens andet formål var at forene det nyttige med det behagelige. Også på dette punkt blev forventningerne indfriet. Otte dage med sommervejr og standture, restaurationsbesøg med exotiske mad- og drikkevarer og ikke mindst de mange aftener på lokale taverner med musik og dans.

At turen blev en succes skyldes først og fremmest mine veloplagne og muntre rejsekammerater, Tina, Lejla, Dorit, Mette, Tine, Dorte og Kjeld, der hermed takkes for turen.

*Thomas Alkjær. 23*



# Emneuge

I ugen 7.-11. oktober (ugen før efterårsferien) havde vi emneuge. Ugen var planlagt i store træk af en gruppe på 4 elever og 2 lærere, som selv havde meldt sig til arbejdet. Hovedoverskriften for aktiviteterne var »Lolland som egn«, og man valgte sig ind på en af i alt 15 undergrupper, hvor deltagerne igen kunne dele sig i mindre enheder, hvis de var for mange. Grupperne arbejdede med emner som f. eks.: miljø, erhvervsliv, kommunalpolitik, madtraditioner og musik samt nyhedsformidling om emneugen. Det var medlemmerne selv, der planlagde ugens forløb, men man kunne altid henvende sig til Helge og Birthe, ugens materiale- og pengeuddelere.

Ugen afsluttedes med at alle mødtes i gymnastiksalen fredag eftermiddag for at høre musikgruppernes resultater og for at se hinandens plakater. Desværre var der for lidt tid til at se det hele, men dagen sluttede med en sjov videofilm optaget af nyhedsgruppen.

Eleverådet har lavet en evaluering af ugen, hvori de med få ord prøver at opfange de forskellige meninger om ugen. Denne lyder: fedt, lallende, afslappende, positivt, meget fint, positivt overraskende, hvert år, godt at lære andre at kende.

*Hanne Larsen, 2a.*



## Maribo Gymnasiums skoleblad - MG-tidende

Eleverne har her et talerør. Det udkommer 4 gange årligt og hviler i sig selv økonomisk ved hjælp af reklameindtægter og salg. Bladet koster 2 kr. - MG-tidende har ingen partipolitisk linie, idet vi gerne lader alle synspunkter komme til udtryk, men redaktionen udøver dog en vis selv-censur, idet vi selvfølgelig er »ansvarshavende«.

Vi forsøger at omtale alle aktuelle begivenheder på skolen, fællestimer, forårs koncert, skuespil, ekskursioner mv., samt elevrådets og fællesrådets planer. Redaktionen har dog også i år åbnet skoleportet lidt og set på verden udenfor med unge øjne. Såsom kommenteret uddannelsessystemet (eks. gymnasiereformen), EF-pakken, apartheid mv.

Der er dog også lidt »guf« for de læse trætte, sladderspalte, vitser, bog- og pladeanmeldelser mv., og vi udnævner »årets slyngpar«.

Den faste redaktion i år har bestået af 11 medlemmer, som energisk har prøvet at få flere med, hvilket også er lykkedes af og til. Redaktionsmøderne meddeles på opslagstavlen, og alle er velkomne til at deltage.

Det er meget spændende at være med redaktionen, og meget lærerigt. Der er mange arbejdsopgaver, som skal koordineres: Vi overtaler annoncører, skriver og indsamler materiale, laver idé-bank interviews, tegninger, fotografier, rer skriver, opsætter og forhandler med trykkeren, beregner økonomi og »håndser« bladet.

Kort sagt, kodeordet er: Samarbejdet kunst.

*Judit Høne Glentho*



# Eleverne

Elevantallet var den 1. maj 1985: 265. Ved skoleårets slutning udgik 81 elever af 3g.

Ved det nye skoleårs begyndelse blev der optaget 89 elever. I årets løb er der udgået 17 elever.

Pr. 1. maj 1986 er elevtallet 253.

I følgende fortegnelse er eleverne opført klassevis. Parallelklasser betegnes a-b på sproglig linie, x-y på matematisk linie. I 2-3 mx-y betegner N foran løenummeret den naturfaglige, S den samfundsfaglige og F den mat.-fys. gren og i 2-3a + b er K den klassisk-sproglige, N den nysproglige, S den samfundsfaglige gren. 1z er forsøgs-klassen (data-medie-linien).

Hver elevs *telefonnummer* anføres uden områdenr., som for alles vedkommende er 03.



*Elevernes fordeling på primærkommuner  
pr. 30. april 1986*

PRIMÆRKOMMUNER

1a		
1. Albertsen, Johanne	88 55 16	
2. Berner, Christina	88 28 27	
3. Borg, Bindi	90 15 50	
4. Buck, Lars	92 71 76	
5. Erichsen, Morten	90 56 84	
6. Hale, Denise Ann		
7. Hansen, Anne Marie Lyck	89 50 95	
8. Hansen, Lene	88 08 60	
9. Hansen, Lena Janne	90 13 28	
10. Henningsen, Carina	88 24 13	
11. Henriksen, Vivian	86 40 57	
12. Jensen, John Errbo	88 13 24	
13. Johansen, Lone Bredahl	88 35 20	
14. Jørgensen, Bonnie Line Ellebæk	88 85 61	
15. Jørgensen, Tina	88 17 90	
16. Knudsen, Rikke Marie Reippuert	94 11 49	
17. Lindhardsen, Brith	88 09 88	
18. Nielsen, Judith Nymann		
19. Pedersen, Mette	88 84 44	
20. Petersen, Anne Lene	88 14 16	
21. Petersen, Mette Balch	88 20 83	
22. Ploug, Bodil Lissi	87 36 02	
23. Storm, Tina Monna	90 20 69	
24. Torkildsen, Tina	88 15 06	
25. Ulstrup, Lise	90 15 69	

1x		
1. Adamsen, Jens	86 50 15	
2. Christensen, Claus Broch	94 12 21	
3. Christensen, Lars Kølle	92 56 74	
4. Ebbe, Niels	88 90 54	
5. Frandsen, Helle Luther	90 67 50	
6. Hemmingsen, Steen	88 10 80	
7. Jensen, Niels Bjerre	90 62 53	
8. Johansen, Charlotte	86 51 28	
9. Kirkeby, Ruben	91 13 25	
10. Knüfermann, Ulrike	88 29 15	
11. Larsen, Karen Margrethe	88 39 87	
12. Laurentzius, Stine	89 43 80	
13. Nielsen, Jesper	90 60 76	
14. Nielsen, Mette Bøge	88 25 18	
15. Pedersen, Thomas V.		

16. Skov, Kaj Andersen	88 91 44	
17. Wiese, Lars Stoklund	89 41 62	
1y		
1. Andersen, Helle Vogel	90 21 25	
2. Andersen, Klaus	88 17 26	
3. Brehmer, Marianne Annika B.	88 35 51	
4. Drachmann, Thomas	88 34 21	
5. Hansen, Nikolaj S	90 16 03	
6. Holbraad, Jacob	88 25 75	
7. Hovmand, Steffen	90 21 00	
8. Larsen, Gitte	90 15 26	
9. Larsen, Søren Drews	88 10 76	
10. Lundsager, Anders	87 10 99	
11. Meyer, Thomas	88 00 28	
12. Nielsen, Jacob Bang	88 26 98	
13. Nielsen, Lisa Hald	88 14 50	
14. Pedersen, Henrik bent	90 15 22	
15. Pedersen, Linda Bech	90 52 62	
16. Pihl, Jess Lauring	88 40 19	
17. Rasmussen, Lisbeth	88 31 67	

1z		
1. Andersen, Morten	86 51 32	
2. Hansen, Lene Lyng	93 57 93	
3. Hansen, Martin	87 19 10	
4. Hansen, René Friis	89 56 10	
5. Hjæresen, Peter Friis	90 10 06	
6. Jensen, Dorthe Blak	91 30 75	
7. Jensen, Martin Legene	88 01 07	
8. Jørgensen, Pia Borlund	90 55 77	
9. Jørgensen, Ulla Bang	88 14 80	
10. Nielsen, Hans Christian	90 13 42	
11. Nielsen, Malene Diana	87 16 98	
12. Nielsen, Morten Møller	88 43 28	
13. Petersen, Claus	86 52 06	
14. Petersen, Lars	88 02 69	
15. Petersen, Tine	86 50 72	
16. Poulsen, Winnie	88 38 50	
17. Ragn-Hansen, Hanne	88 12 87	
18. Rasmussen, John Frimann	86 41 36	
19. Riis-Olsen, Charlotte	89 49 85	
20. Schmidt, Søren	90 23 80	
21. Thøgersen, Mette	89 69 79	

2a		
K 1. Alkjær, Louise		94 13 01
N 2. Boutrup, Helle		90 64 11
S 3. Christiansen, Karin		88 09 38
S 4. Feuker, Frank		
S 5. Frederiksen, Stig		88 33 65
S 6. Gram-Hansen, Henrik		90 03 67
K 7. Gregersen, Jo		87 14 38
S 8. Henriksen, Hanne		91 32 34
S 9. Hovmand, Malene		88 19 44
K 10. Larsen, Hanne		91 61 14
S 11. Liljegren, Jens		88 11 34
N 12. Martinson, Camila		90 85 06
S 13. Mumuni, Zakaria Babs		91 13 23
K 14. Møller, May-Britt		90 22 43
N 15. Oisen, Claus		88 18 53
S 16. Olsen, Marianne		88 19 17
N 17. Rasmussen, Birgitte		90 80 63
S 18. Rasmussen, Margrethe		88 20 03
N 18. Tvangsø, Tina		90 63 70

2b		
N 1. Clausen, Susanne		
N 2. Due, Luise		90 00 25
S 3. Hansen, Diana		90 20 06
K 4. Hansen, Dorte		88 11 59
N 5. Hansen, Janne		90 25 88
S 6. Haarby, Henrik		88 22 98
N 7. Jensen, Anne		90 67 88
N 8. Jensen, Lena		90 67 88
S 9. Johansen, Hanne		90 80 67
K 10. Jørgensen, Tina Krogh		
S 11. Knüfermann, Heike		88 29 18
S 12. Lund, Tina Ohlrich		88 01 10
S 13. Madsen, Tinne		
N 14. Madsen, Zita		86 50 31
K 15. Mortensen, Lene		90 82 61
S 16. Nielsen, Marianne		86 52 10
S 17. Nissen, Elisabeth		91 61 11
S 18. Olsen, Pernille		88 34 50
N 19. Rasmussen, Lisette		88 25 31
N 20. Thomsen, Jens		92 28 71
N 21. Winckler-Carlson, Martin		89 01 21

	<b>2x</b>	F 17. Pedersen, Lars	88 83 88	N 5. Hansen, Annette Surel	92 65 33
N 1.	Bohn-Jespersen, Andrzej	F 18. Pedersen, Morten Groes	90 04 34	S 6. Henriksen, Jette	91 32 34
N 2.	Carlsen, Allan Skovbølle	F 19. Petersen, Lone Hanne	88 20 10	N 7. Holtegaard, Tine	90 53 84
F 3.	Hansen, Jens Louis Lange	F 20. Petersen, Michael Bo	90 50 93	N 8. Jacobsen, Gitte S.	87 12 95
N 4.	Hansen, Mette	N 21. Rasmussen, Svend Erik	90 64 31	S 9. Jensen, Mette	91 11 37
N 5.	Hansen, Tina Krüger	F 22. Sahl, Jens-Jørn	88 93 67	S 10. Knudsen, Anne Trine	94 11 49
F 6.	Jensen, Anders Jeppesen	S 23. Schiøtt, Jesper	88 06 24	K 11. Langergaard, Dorit Egense	88 26 52
N 7.	Jensen, Birgitte Filskov	N 24. Wiedbrecht, Ann Karen	90 16 20	N 12. Lindgreen, Camilla Karen	
S 8.	Jensen, Dorthe Flugt			S 13. Petersen, Anette	93 94 85
S 9.	Jensen, Thomas Højlt			N 14. Petersen, Marianne	89 48 82
N 10.	Jørgensen, Pernille Astrid I			N 15. Rasmussen, Bente	91 10 66
N 11.	Mogensen, Bettina Bondrup			N 16. Svendsen, Anne Vibeke	90 81 40
S 12.	Mogensen, Lasse Wesseltoft			K 17. Stilund, Tina Anette	87 35 18
F 13.	Nielsen, Jens Aalborg				
N 14.	Nielsen, Tine Vinther				
F 15.	Pannbacker, Viggo Ole				
F 16.	Pedersen, Morten Welinder				
N 17.	Rasmussen, Dorthe	<b>3a</b>			
N 18.	Rasmussen, Heidi Hovmand	N 1. Andersen, Dorte	90 15 55	<b>3x</b>	
F 19.	Smed, Grith Asfrid	K 2. Bundgård, Tine	88 24 98	N 1. Andersen, Jan E.	90 25 58
S 20.	Sørensen, Sofia Berith E.	S 3. Frederiksen, René H.	91 51 04	N 2. Brekke, Ghita	89 46 14
F 21.	Thomsen, Jette Skovbjerg	S 4. Friderichsen, Anne-Maria	94 10 96	N 3. Clausen, Esther	85 96 98
F 22.	Wagner, Kim	K 5. Hansen, Kjeld	90 86 05	N 4. Danielsen, Jørgen	89 55 66
N 23.	Wood-Pedersen, Karin	S 6. Hansen, Merete Stentebjerg	90 11 53	S 5. Ebbesen, Dorte Maria	88 93 60
		N 7. Høyer-Madsen, Charlotte	88 15 05	N 6. Ellehammer, Charlotte	88 29 30
		N 8. Jensen, Jeanette	88 23 41	S 7. Friis-Jensen, Pia	88 83 81
		K 9. Jensen, Leila	92 77 86	N 8. Gammelby, Mariane	86 00 87
		N 10. Jørgensen, Katarina Susanne	92 00 75	N 9. Glenthøj, Judith Marie	90 00 22
	<b>2y</b>	K 11. Larsen, Dorte	94 18 43	N 10. Hansen, Ellen K. Schwerdfeger	90 16 03
N 1.	Clausen, Lene	S 12. Nielsen, Lykke Neis	90 17 30	F 11. Hansen, Lars	90 00 94
S 2.	Dreier, Bettina Lykke	N 13. Olsen, Helle Juhl	85 24 21	F 12. Hartmeyer, Karin	89 90 08
S 3.	Grønning, Ellen Birgitte	S 14. Olsen, Søren Fønskov	85 73 00	N 13. Holtze, Susan	88 16 14
N 4.	Hansen, Inge Margit	N 15. Pedersen, Anette	89 58 62	S 14. Knudsen, Hanne Birthe	90 02 75
F 5.	Jørgensen, Helle	K 16. Pedersen, Mette Killerup	89 42 21	S 15. Larsen, Andreas Bo	90 10 28
N 6.	Jørgensen, Lisbeth	S 17. Poulsen, Jesper	85 20 70	F 16. Lærke, René	89 23 23
N 7.	Jørgensen, Tina Anette	S 18. Thiesen, Mikael	88 10 83	N 17. Nielsen, Mikael	89 57 60
S 8.	Kobbernagel, Tine Sloth	N 19. Wieland, Astrid Nolsøe	92 29 38	S 18. Nielsen, Thomas B.	91 14 81
F 9.	Larsen, Charlotte Ingeløf	N 20. Wieliczko, Tina Winther	90 67 33	N 19. Pedersen, Allan V.	88 03 23
S 10.	Larsen, Ulf Lokk			F 20. Pedersen, Lars Peder	89 58 62
N 11.	Lauridsen, Ole Peder			S 21. Pontoppidan, Grethe	88 07 08
S 12.	Lund, Jesper	<b>3b</b>		S 22. Precht, Jens Peter	90 18 05
S 13.	Nicolaisen, Thomas Holger	S 1. Bille, Hanne	90 12 45	S 23. Raahauge, Birthe	91 10 17
F 14.	Nielsen, Dorthe Krøyer	N 2. Christensen, Heidi Q.	89 43 36	N 24. Sørensen, Helle Birgitte	90 15 75
N 15.	Nielsen, Lotte Hjort	N 3. Eriksen, Jette Bruun	86 52 89	S 25. Sørensen, Martin Bo	88 22 69
S 16.	Pedersen, Heidi Dorthe	S 4. Feldthus, Maria Louise	88 81 75	S 26. Sørensen, Peder Lyngby	83 20 91



N	1.	Albretsen, Mia	88 10 46
N	2.	Andersen, Diana Charlotte	89 59 08
S	3.	Christiansen, Charlotte	88 91 93
F	4.	Clausen, Henrik	88 92 10
F	5.	Feldthus, Nya	88 81 75
F	6.	Hansen, Morten Lohse	90 18 65
S	7.	Hansen, Palle Klinke	88 20 62
S	8.	Hansen, Peter	90 66 96
F	9.	Hansen, René	89 51 91
F	10.	Holtze, Jens Møller	88 02 08
N	11.	Hovmand, Henrik Carsten	90 21 00
N	12.	Jensen, Gitte	88 14 96
S	13.	Jensen, Gustav	90 14 19
N	14.	Jensen, Mette Faber	88 90 88
F	15.	Jørgensen, Allan	90 52 45
N	16.	Jørgensen, Jeannette Astrid	88 01 76
N	17.	Jørgensen, Susanne	88 31 37
F	18.	Kragh, Carsten	89 40 76
N	19.	Larsen, Hanne	88 05 76
F	20.	Larsen, Lone Hector	89 48 47
S	21.	Larsen, Susanne	
F	22.	Mellerup, Peter	90 10 38
N	23.	Olsen, Gitte	90 20 18
F	24.	Petersen, Dorte Grønlund	91 15 18
F	25.	Rasmussen, Lotte Agerlund	90 44 26
S	26.	Rasmussen, Louise	90 17 05
F	27.	Vive, Per Slente	91 10 28

# Elevrådet

## Vedtægter

Elevrådet har i det forløbne år fået nye vedtægter. Det har intet formål at trykke den her, idet det drejer sig om et længere værk, og idet de af interesserede elever altid kan rekvireres ved henvendelse til elevrådsrepræsentanten.

Det, de nye vedtægter indebærer, er, at enhver klasse har en klasserepræsentant, som dels har stemmeret i elevrådet, og dels har pligt til at orientere klassen om, hvad der sker i elevrådet. Dette bevirker, at repræsentanten ikke har bundet sin stemmeafgivelse til klassens synspunkter, og for at modvirke magt-elite-tendenser, kan utilfredse elever (hvis der er min. 20 af dem) sørge for, at der skal afholdes et elevmøde, som så kan bestemme, hvordan elevrådet skal arbejde i fremtiden. Elevrådet skal efterleve et elevmødes beslutninger.

## Beretning

Den første sag, elevrådet tog sig af, var ændringen af vedtægterne. Dette var et ret opslidende arbejde, som gjorde, at elevrådet reelt set ikke kom rigtigt igang med andet før efterårsferien - med undtagelse af en time, hvor 1. g'erne blev orienteret om, hvilke muligheder, der er for

medbestemmelse på skolen. Efter efterårsferien begyndte vi at diskutere vinterferie (en diskussion, der ikke er afsluttet skrivende stund). Desuden har der været lidt diskussion angående gymnasireformen. En diskussion, der var ret dårlig idet ingen havde sat sig ind i reformen. Slutteligt skal det nævnes, at elevrådet anledning af FN's 40 års fødselsdag arrangerede en fællestime med temaet FRED.

Elevrådets indsats har gennemgående været ret dårlig, og det er af denne grund det nye elevråds opgave at finde ud af hvad der kan gøres for at gøre elevrådet mere effektivt - og herefter at handle ud fra dette.

Held og lykke med det!

På elevrådets vegne  
*Andreas L. (sekretær)*

# Gimle

er navnet på den ærværdige elevforening ved Maribo Gymnasium. Hvordan den virker vil bl.a. fremgå af nedenstående

## LOVE FOR GIMLE

1. *Foreningens navn:* Gimle.

2. *Foreningens formål:*

At skabe sammenhold og kammeratskab mellem gymnasiets elever ved jævnlige sammenkomster og fester samt at fremme elevernes kulturelle og åndelige udvikling gennem diskussioner, foredrag, film, etc.

3. *Foreningens medlemmer:*

- a. For at blive medlem af Gimle skal man gå i 1., 2., 3. g på Maribo Gymnasium.
- b. Adgang til foreningens arrangementer har kun medlemmer samt lærere. Dog kan elever i 2. og 3. g medbringe 1 gæst, blot må denne betale forhøjet billetpris fastsat af bestyrelsen.

4. *Generalforsamling:*

- a. Generalforsamlingen er Gimles højeste myndighed.
- b. Ordinær generalforsamling afholdes umiddelbart før påskeferien. Indkaldelse skal ske med mindst 14 dages varsel.
- c. Forslag, der ønskes behandlet på generalforsamlingen, afleveres skriftligt til bestyrelsen senest en uge før generalforsamlingen. Bestyrelsen drager omsorg for, at disse forslag kommer til medlemmernes kendskab senest 3 dage før generalforsamlingen.
- d. Stemmeret på generalforsamlingen har samtlige foreningens medlemmer. Der kan ikke stemmes ved fuldmagt. Afstemninger skal være skriftlige. Afstemninger og valg afgøres ved almindeligt stemmefler-tal.
- e. Dagsorden for den ordinære generalforsamling skal indeholde følgende punkter:
  1. Valg af dirigent.
  2. Beretning ved formanden.
  3. Fremlægning af det reviderede regnskab.
  4. Eventuelle lovændringer.
  5. Valg af 9 bestyrelsesmedlemmer + 2 suppleanter.
  6. Valg af 2 revisorer.
  7. Eventuelt.

f. Ekstraordinær generalforsamling kan indkaldes af 4 bestyrelsesmedlemmer eller mindst 2/3 af foreningens medlemmer.

5. *Bestyrelsen:*

- a. Valgbar til bestyrelsen er alle foreningens medlemmer med undtagelse af de elever, der forlader skolen ved sommerferiens begyndelse samme år.
- b. Valg til bestyrelsen foregår på generalforsamlingen, hvor også kandidater opstilles. Valget ledes af dirigenten, der sammen med 2 af ham vilkårligt udpegede vælgere optæller stemmerne. I tilfælde af stemmelighed holdes omvalg mellem de personer, der har opnået samme stemmetal.
- c. Bestyrelsen, der konstituerer sig selv, består af 9 medlemmer:
  - 1) formand, 2) næstformand, 3) kasserer, 4) sekretær, 5) indkøbschef, 6) plakatmester, 7) musikmester, 8) og 9) medlemmer.

6. *Økonomi:*

- a. Hvert medlem betaler helårligt kontingent. Dettets størrelse fastsættes af bestyrelsen og opkræves før Blodgimlet.
- b. Foreningens økonomi administreres af kassereren.
- c. De to revisorer gennemser og godkender årsregnskabet umiddelbart

inden generalforsamlingen. Hvis der i løbet af året skulle opstå en uholdbar økonomisk situation, er det kassererens opgave at sørge for, at det kommer til såvel bestyrelsens som til de øvrige medlemmers kendskab.

#### 7. Oprydningshjælper:

Hvis man er bestyrelsen behjælpelig med oprydning efter arrangement, vil billetprisen blive refunderet. Hjælper melder sig til bestyrelsen ved arrangementets ophør.

#### 8. Lovændringer:

Lovændringer vedtages på generalforsamlingen med mindst 2/3 flertal.

Gimle afholder sine fester på skolen, hvis lokaler ikke fra bygherrerne hånd ligefrem er indrettet på den slags. Fra tid til anden har den uundgåelige trængsel og støj givet anledning til klager og forargelse. Allerede i 1967 fritog skolemyndighederne rektor og lærere for tilsynspligt med festerne, og eleverne vedtog selv at stå til ansvar for festernes forløb. Man opstillede regler, som efter forhandling med skolenævnet (senere: skolerådet) blev godkendt af dette og efterhånden kom til at se sådan ud:

*Regler vedrørende afholdelse af Gimle-*  
30 *fester*

1. a. Alle skolens elever kan deltage i Gimles arrangementer mod forevisning af medlemskort samt køb af billet. Elever i 2. og 3. g må hver invitere 1 gæst, jfr. pkt. 1b. Gamle elever har adgang til festerne, dog må de kunne bekræfte deres tilhørsforhold til skolen samt betale en forhøjet billetpris.

b. *Gæsteordning:* Alle gæster foreviser gæstebillet. Omtalte gæstebilletter vil blive solgt i ugen før arrangementet, dog senest dagen før. Gæsternes navn og billetnummer vil blive listeført og kontrolleret ved indgangen.

2. Efter billetteringstid skal bestyrelsen sørge for, at alle personer, der i forvejen ikke har nogen form for adgangstegn, og som ikke har skaffet sig et sådant ved henvendelse til bestyrelsen, bliver bortvist.

3. a. Gimle har erstatningsansvar for skader, der under festerne måtte blive forvoldt på skolens lokaler og inventar.

b. Eftersom bestyrelsen står direkte til ansvar over for skolen, forbeholder den sig ret til over for personer, der udfører handlinger, som strider imod reglementet eller sætter festens videre forløb i fare, at straffe disse med en karantæne, hvis længde vil afhænge af forseelsens karakter.

## Årsberetning

På generalforsamlingen den 12. marts blev følgende bestyrelse valgt: Formand: Ellen Hansen 3x, næstformand: Jens Liljengren 2a, kasserer: Thomas Nicolaisen 2y, sekretær: Viggo Ole Panbacker 2x, indkøbschef: Hanne Knudsen 3x, musikmand: Luise Rasmussen 3y, oprydningschef: Marianne Sterlie 3x, oprydnings-suppleant: Dorte Ebbesen 3x, plakatomster: Susanne Clausen 2b, madmester: Tinne Madsen 2b.

Ved skoleårets begyndelse tiltrådte følgende elever: Mette Pedersen 1a, Jesper Graugård 1a, Ulli Knüfermann 1x, Charlotte Riis-Olsen 1z, Thomas Drachmann 1y, Nikolaj Hansen 1y, Claus Christensen 1x, Morten Nielsen 1z, Jens Ålborg 2x og Marianne Gammelby 3x.

I oktober gik Marianne Sterlie og Hanne Knudsen ud af bestyrelsen, hvorefter Dorte Ebbesen blev oprydningschef og Tina Lund overtog indkøbsposten.

## Gimles arrangementer 1985/86

26/4 Forårgimle: Spectrum og Nylon stod for musikken, mange mødte op, og vi fik et pænt overskud, hvilket var tiltrængt p.g.a. at Studentergimlet nærmede sig. 21/6 Studentergimle: Festen blev holdt i Maribohallen, Rubberband og Powerplay spillede, hvilket var populært, der var mange til at fejre de nyudsprungne studenter.



25/10 »Go-daw-gimle«: Endelig lykkedes det os at holde en fest for 1. g'erne, betingelsen var vores nye titel, og at vi var mere humane - musikken blev leveret af Nylon.

13/12 Julegimle: Festen forløb nogenlunde, bandet Taroch spillede, hvilket blev godt modtaget.

7/2 Fastelavnsgimle: Rilledrønet stod for musikken, hvilket ikke var populært hos skolens naboer, vi skruede ned for »drønet« og resten af festen forløb udmærket. Steffen Hovmand og Tine Nielsen blev kåret som bedst udklædte.

14/3 Forårsgimle: Torben Hendriksen + band og Power-play spillede, desværre var der ikke så stor deltagelse som ønsket.

Jeg håber, den nye bestyrelse vil få mere gang i de øvrige aktiviteter og ønsker jer held og lykke med de fremtidige arrangementer.

*Ellen Hansen, 3x.*

# Af skolens dagbog



7. maj: 3g'ernes sidste skoledag.
19. juni: Studenterne færdige og det blev fejret med fotografering, flotte hestevogne og middag i Bangs Have.
21. juni: Årsafslutning i Maribohallen med taler af rektor og Ole Jensen 3a og Keld Nielsen 3z.
12. august: Starter det nye skoleår med samling i gymnastiksalen, og hele den første uge er der introduktionsarrangementer for 1g'erne i timerne efter spiseafrikvarteret. Fredag aften afsluttes introduktionsugen med en fest, begyndende med kædedanse i skolegården.

19. september: Regionsstævne i atletik med deltagelse af elever fra Nakskov, Nykøbing og Vordingborg.
1. oktober: Møde med de afleverende skolars lærere om overgangen fra folkeskole til gymnasium i Skolerådets regi.
- 7.11. oktober: Emneuge med emnet »Lolland«.
5. november: Aftenmøde for elever, lærere og forældre om »Piger i tekniske/naturvidenskabelige uddannelser« med indlæg ved civilingeniør Kirsten Thuese, DTH, erhvervsvejleder Ellis Heie, Maribo, og 4 »gamle elever«: Henriette Lund, 1980, og fra 1984 Dorde Pedersen, Lone B. Kristensen og Vibeke Hansen.
15. december: Skolens kor deltager under Lise Rydstråms ledelse i domkirkenes julekoncert.
16. december: Drengene til basketstævne i Nakskov.
20. december: Juleafslutning med oplæsning ved Ove Sprogø.
25. januar: Skolefest i Blæsenborghallen. 2g'erne opfører et selvskrevet mummispil. Dans til »Sponsor« og »Free-wheeling«.
29. januar: Drengene til volley-ballstævne i Næstved.
30. januar: Pigerne til volley-ballstævne i Nakskov.
- 10.-12. februar: Besøg af M. Poul Auger Institut Francais.
27. februar: Studieorientering for 3g'erne.

# Afslutningen

med dimmission af afgangsklasserne samt translokation af de øvrige klasse finder sted i *Maribohallen fredag den 20. juni kl. 10.*

*Alle skolens elever skal deltage. Forældre og andre, der har interesse for skolen og dens arbejde, indbydes til dimmissionsfesten.*

*Det nye skoleår begynder mandag den 11. august.*

*Nye elever møder kl. 9.45. De gamle elever møder kl. 10.30.*

Den første skoledag skal alle elever medbringe materialer til skemaskrivning samt en stor taske til at bære de udleverede skolebøger hjem i. Bøgerne skal være forsynet med omslag og navn dagen efter.

Tirsdag den 12. august skal *alle nye elever* medbringe *personnummerbevis* i en konvolut, hvorpå der er opført pågældendes navn og klasse, forældrenes navn, stilling og adresse samt hjemstedskommune og evt. telefonnummer.

## Ferier og fridage 1986-87:

Mandag 20. til fredag 24. oktober:

Efterårsferie.

Tirsdag 23. december til fredag 2. januar  
Juleferie.

Mandag 13. til tirsdag 21. marts:

Påskeferie

Torsdag 5. juni: Grundlovsdag

Mandag 22. juni til fredag 7. august:  
Sommerferie.

Ferierne er incl. de nævnte dage. Der er juleafslutning mandag den 22. december og skoleårsaflutning fredag den 19. juni

Efter sommerferien 1987 begynder skolen mandag den 10. august.

*Maribo Gymnasium, 1. maj 1986.*

*Alice Pedersen*

**TELEFONER:**

**Kontoret 03 - 88 04 25 alle skoledage kl. 9-15**

**Lærerværelset 03 - 88 04 66**

**Elevtelefon 03 - 88 21 69**

**Pedel Kurt Christoffersen 03 - 88 14 56 uden for arbejdstid**