



Dette værk er downloadet fra Danskernes Historie Online

Danskernes Historie Online er Danmarks største digitaliseringsprojekt af litteratur inden for emner som personalhistorie, lokalhistorie og slægtsforskning. Biblioteket hører under den almennyttige forening Danske Slægtsforskere. Vi bevarer vores fælles kulturarv, digitaliserer den og stiller den til rådighed for alle interesserede.

Støt Danskernes Historie Online - Bliv sponsor

Som sponsor i biblioteket opnår du en række fordele. Læs mere om fordele og sponsorat her: <https://slaegtsbibliotek.dk/sponsorat>

Ophavsret

Biblioteket indeholder værker både med og uden ophavsret. For værker, som er omfattet af ophavsret, må PDF-filen kun benyttes til personligt brug.

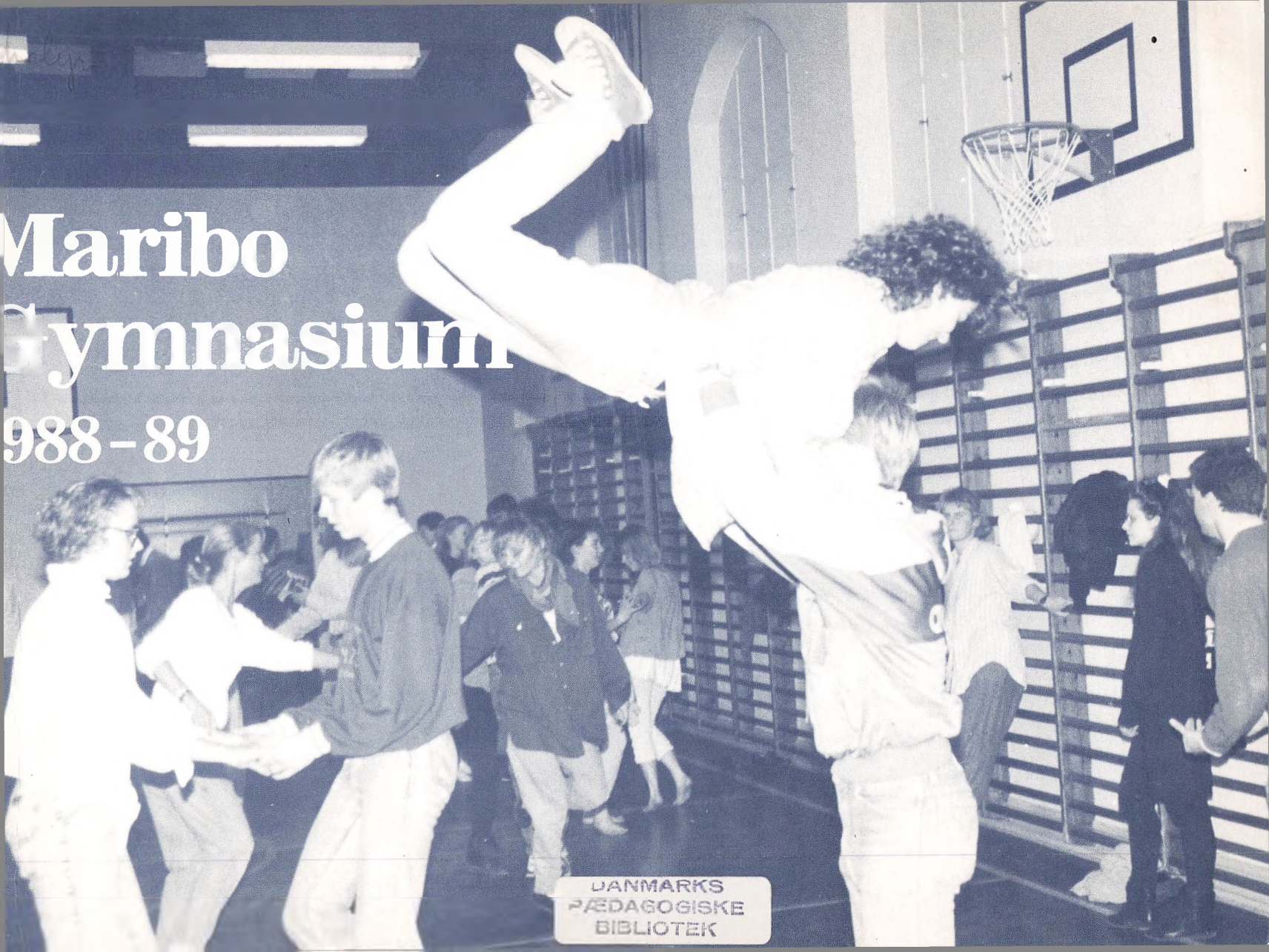
Links

Slægtsforskeres Bibliotek: <https://slaegtsbibliotek.dk>

Danske Slægtsforskere: <https://slaegt.dk>

Maribo Gymnasium

1988 - 89



DANMARKS
PÆDAGOGISKE
BIBLIOTEK

Maribo Gymnasium

1988-89

Årsskrift og introduktionsskrift

Indholdsfortegnelse

Velkomst	3	Gimle	
Plan over skolen	4	Støtteforeningen	
Linier og fag på Maribo Gymnasium ...	5	Afslutningen på skoleåret 1988-89	
Studievejledning	8	Starten på skoleåret 1989-90	
Økonomi	9	Ferier og fridage 1989-90	
Befordringsgodtgørelse	9		
Stipendier og legater	9		
Edb på Maribo Gymnasium	11		
Rekvireret undervisning	11		
Specialundervisning i gymnasiet	11		
Biblioteket	12		
Samarbejdet med folkeskolerne	13		
Praktiske oplysninger	14		
Mødepligt	15		
Karakterer	15		
Eksamen	16		
Oprykning	17		
Skolerådet	18		
Fællesudvalget	18		
Orienterende møder	19		
Ekskursioner og studierejser	20		
MG-tidende	23		
Bigband og kor	24		
Administration	25		
Ansatte ved Maribo Gymnasium	26		
Eleverne	31		
Af skolens dagbog	35		
Elevrådet	37		

Velkommen til de nye elever

Maribo Gymnasiums årsskrift tjener to formål

at kaste blikket tilbage på skoleåret

1988/89

at føre skolens nye elever ind i vor hverdag.

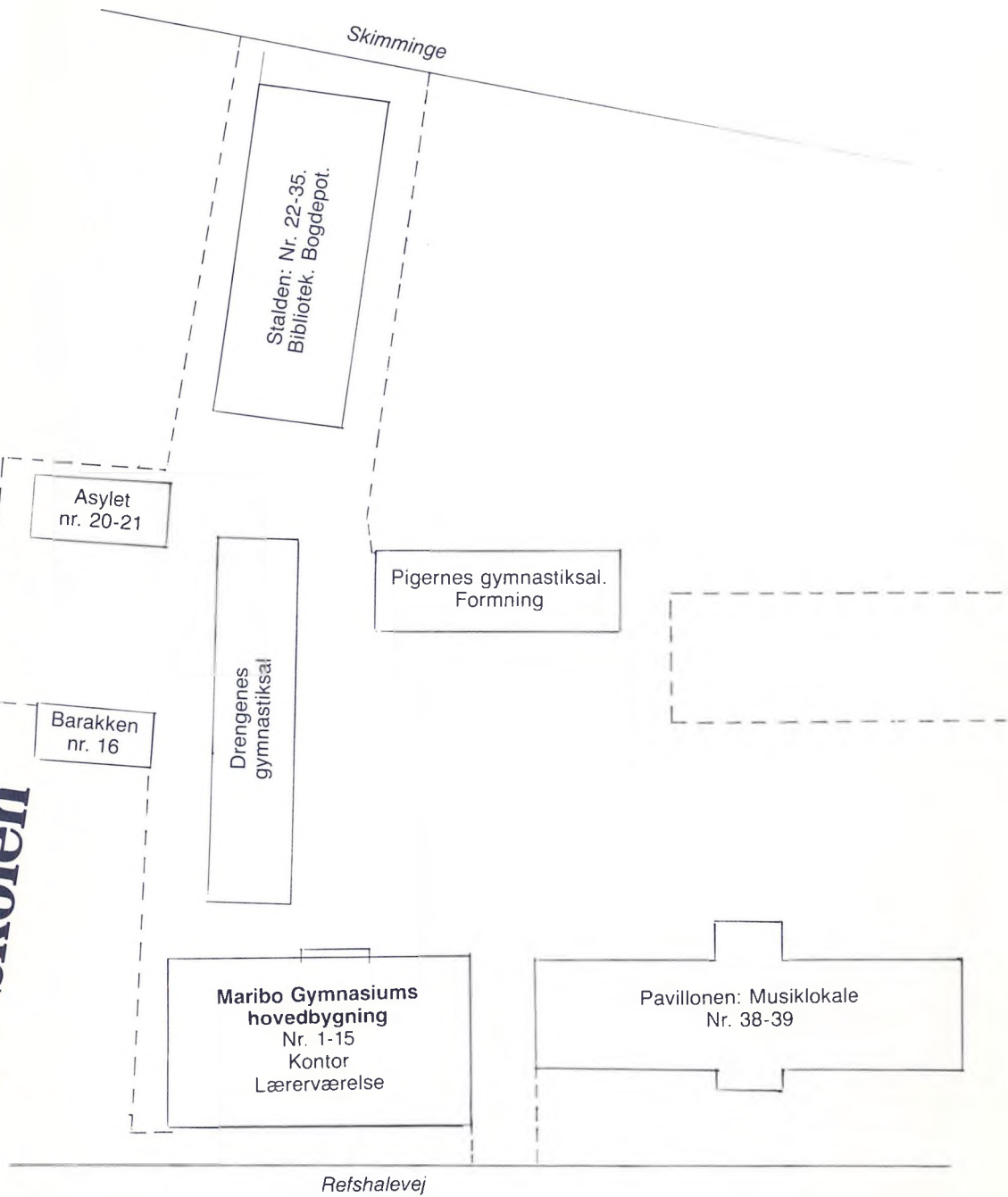
Maribo Gymnasium er en lille skole, hvor alle har mulighed for at lære hinanden at kende, og hvor vi derfor har tradition for en uformel omgangsform og en afslappet atmosfære. Jeg håber, at I vil være med til at bevare dette positive miljø, både ved at holde traditioner vedlige og ved at skabe den nødvendige fornyelse.

God undervisning opstår i et arbejdsfællesskab, hvor den enkelte elevs adfærd og indsats har stor betydning både for sig selv og andres udbytte, så vi glæder os til at arbejde sammen med jer og byder jer velkommen på Maribo Gymnasium.

Alice Pedersen.



Plan over skolen





Linier og fag på Maribo Gymnasium

Der er to *linier*: Sproglig og matematisk.

På begge linier er der fag, man *skal* have, og fag, man *kan* have, d.v.s. vælge. På de næste sider kan du se oversigter over disse fag.

Alle skal have engelsk.

Allerede i din ansøgning om optagelse i gymnasiet skal du desuden vælge andre sprog.

Hvis du vil være *matematiker*, skal du vælge ét sprog (sprog 2): enten *tysk*, *fransk* eller *russisk*.

Hvis du vil være *sproglig*, skal du vælge to sprog: et *fortsættersprog*, som i 1990 kun kan være *tysk*, og et *begyndersprog*, som i 1990 kan være *fransk* eller *russisk*.

Alle andre valgfag skal du først vælge, når du går i 1. eller 2. g, og her giver gymnasiet dig en grundig orientering, inden du vælger.

NB. 3. g i 1989-90 er sidste årgang med det gamle grendelte gymnasium. Ud over datamedie-klassen har vi følgende grene: musikfaglig, naturfaglig, samfundsfaglig, nysproglig og matematisk-fysisk.

Fag og timer

Sproglig linie

3.g	Idræt 2 timer	Dansk 4 timer	Historie 3 timer	Religion 3 timer	Billed kunst 2 timer	Oltids- kund- skab 3 timer	Valgfag 4-5 timer	Valgfag 5 timer	Valgfag 5 timer	
2.g	Idræt 2 timer	Dansk 3 timer	Historie 3 timer	Fortsætter- sprog 4 timer	Geografi 3 timer	Begynder- sprog 4 timer	Engelsk 4 timer	Naturfag 4 timer	Valgfag 4-5 timer	
1.g	Idræt 2 timer	Dansk 3 timer	Historie 3 timer	Fortsætter- sprog 4 timer	Biologi 3 timer	Musik 3 timer	Begynder- sprog 4 timer	Engelsk 4 timer	Naturfag 3 timer	Latin 3 timer

Matematisk linie

3.g	Idræt 2 timer	Dansk 4 timer	Historie 3 timer	Religion 3 timer	Billed kunst 2 timer	Oltids- kund- skab 3 timer	Valgfag 4-5 timer	Valgfag 5 timer	Valgfag 5 timer	
2.g	Idræt 2 timer	Dansk 3 timer	Historie 3 timer	Sprog 2 4 timer	Geografi 3 timer	Engelsk 4 timer	Matematik 5 timer	Fysik 3 timer	Valgfag 4-5 timer	
1.g	Idræt 2 timer	Dansk 3 timer	Historie 3 timer	Sprog 2 4 timer	Biologi 3 timer	Musik 3 timer	Engelsk 3 timer	Matematik 5 timer	Fysik 3 timer	Kemi 3 timer

Valgfag på Maribo Gymnasium

Valgfagene kan være på enten *højt niveau* eller på *mellemniveau*.

Valgfag på højt niveau	Antal ugetimer	
	2. g	3. g
Begge linier		
Samfundsfag	5	5
Musik	5	5
Engelsk		5
Tysk		5
Fransk		5
Russisk		5
Kun sproglig linie		
Latin	5	5
Græsk	5	8
Kun matematisk linie		
Matematik		5
Fysik		5
Biologi	5	5
Kemi	5	5

Valgfag på mellemniveau

4 ugentlige timer i 2.g eller 3.g

Begge linier

Latin
Samfundsfag
Geografi
Biologi
Kemi
Datalogi
Teknikfag
Musik
Idræt
Billedkunst
Design
Mediefag

Kun sproglig linie

Matematik



Studievejledning

Hver klasse i gymnasiet har en studievejleder, som giver både kollektiv vejledning til klassen og individuel vejledning vedrørende problemer af studiemæssig, økonomisk, social og personlig art i forbindelse med uddannelsessituationen.

Kollektiv vejledning:

I 1.g koncentrerer vi os i starten af forløbet om emner, der berører overgangen mellem folkeskolen og gymnasiet. Vi arbejder i timerne med studietekniske emner som f. eks. notat- og læseteknik, lektielæsning og planlægning af hjemmearbejde. I forårssemestret arrangeres tilvalgsorientering.

I 2.g og 3.g foretages en gennemgang af og en diskussion om forskellige emner vedrørende det senere studie- og erhvervsvalg. I slutningen af 3.g gives vejledning i udfyldning af ansøgningskemaer til den koordinerede tilmelding til de videregående uddannelser. I 1988/89 har vi haft besøg af repræsentanter fra mange uddannelsesinstitutioner til en halv dags uddannelses-supermarked for 2. og 3.g'erne, og vi har endvidere været på virksomhedsbesøg i København.

Individuel vejledning

Du kan når som helst henvende dig til din studievejleder og få en samtale med den-



ne. Studievejledernes kontor er i hovedbygningen ved siden af kantinen. Træffetider kan du se på skolens opslagstavler.

Da studievejledningen ikke er en del af skolens administration, har vi tavsheds-

pligt overfor alle, med mindre elev og studievejleder aftaler noget andet.

*Torben Hendriksen
Anne Marie Madsen*

Økonomi

statens Uddannelsesstøtte (SU) kan søges uger før du fylder 18 år og kan udbetales fra den 1. i SU-kvartalet efter, at du er udfyldt 18 år. SU-kvartalet begynder den 1/8, 1/11, 1/2 og 1/5. Ansøgningsskema med tilhørende vejledning afhentes du og fletter igen i udfyldt stand på kontoret. Ansøgningen gælder for et skoleår ad gangen, og fra maj måned kan du søge SU for næste skoleår.

Skolen har et stipendienævn, som består af 3 elever, 2 lærere og rektor. Dets opgave er at kontrollere ansøgningerne og at indsende dem ved udgangen af hver måned. I SU er der normal ekspeditionsfrist på 6 uger, hvorefter du modtager meddelelse om støtte. Stipendiets størrelse er afhængig af både dine og dine forældres økonomiske forhold.

Det maksimale stipendium er i 1989/90 22.000 kr.

Sammenboende: 22.000 kr.

Enkeltboende: 36.000 kr.

Forældrenes indkomst for 1988 vil normalt ligge til grund for støtte i 1989/90. Der foretages et fradrag i indkomsten for forsørgende under 19 år.

Det maksimale beløb udbetales ved en socialindkomst på op til 167.700 kr., og muligheden for tildeling af støtte bortfalder helt ved en socialindkomst på 274.700 kr.

Udover stipendier kan der søges om et studielån. Lånet forrentes med 4% i studietiden og derefter med 1% over diskontoen.

Stipendieudvalgets lærerrepræsentanter:

Torben Hendriksen,

Anne Marie Madsen,
studievejledere.

Befordringsgodtgørelse

Ifølge bekendtgørelse nr. 131 af den 6. marts 1989 yder Storstrøms amt befordringsgodtgørelse til gymnasieelever.

Godtgørelsen ydes til transport mellem bopæl og skole og udgør forskellen mellem udgiften til billigste offentlige befordringsmiddel og det beløb, som eleven selv betaler. Dette beløb er i april 1989 210,00 kr.

Amtsrådet indretter ordningens administration; men denne administration er endnu ikke fastlagt 1. maj 1989.

»Kollegiet« Birkevænget 2

Siden januar 1986 har Maribo kommune stillet fire værelser til rådighed for elever fra Maribo Gymnasium over 18 år. Værelserne er indrettet i en ældre villa i Huseby. Udlejningen af værelserne samt tilsyn med »kollegiet« står gymnasiet for, mens betalingen sker til Maribo kommune. Der ansøges om værelse hos rektor.

Stipendier og legater

Ved Maribo Gymnasiums dimission og translokation den 17. juni 1988 blev følgende stipendier og legater uddelt:

Overretssagfører Karl Kjærs og hustru Gerda Kjærs legat til stud. jur. Rikke Rasch, København, med 900 kr.

Rektor Erling Frederiksens mindelegat til Lars Buck, 3a og Thomas Viggo Pedersen, 3x med hver 800 kr.

Lollandsfondens eksamenspræmie til Martin Hansen, 3z med 1000 kr.

Fritze og Carl Halkjærs check på 1000 kr. til »en elev i 1g, der i 1987/88 har bidraget på sin måde til skolens trivsel« til Anja Christiansen, 3a.

Fru Kristiane Andersen f. Ebsens studielegat for studenter udgået fra Maribo Gymnasium blev i september 1988 af Maribo byråd tildelt Helle M. Mogensen med 2.200 kr.

Dette legat uddeles hvert år den 5. september til en student fra Maribo Gymnasium uden hensyn til studieretning og eksamensresultat. Det kan søges straks fra det første studieår af såvel mandlige som kvindelige studenter og kan efter legatbestyrelsens skøn tildeles den samme student for flere år ad gangen.

Ansøgninger stiles til Maribo byråd og indsendes til rektor inden den 20. august. Der findes ingen særlig blanket, men ansøgningen bør indeholde alle relevante oplysninger vedr. studium og økonomiske forhold.



Edb på Maribo Gymnasium

Maribo Gymnasium råder over et edb-kompleks, som indeholder en RC-partnerstation og et netværk til 11 RC-picoliner, hvorved disse kan benytte fælles ydre enheder såsom diskettestationer, printere m.v. Til dette anlæg råder skolen over et stort antal programmer samt adgang til data-baser over telefonnettet. Eleverne har adgang til edb-systemet både i og uden for skoletid. Endelig har fysikafdelingen en RC-picoline med tilhørende udstyr.

Undervisningen i de sidste 3 år har været følgende.

Alle 1.g elever får et 30 timers kursus i edb, hvor de primært lærer at betjene og vedligeholde de forskellige edb-systemer, og hvor de stifter bekendtskab med enkelte tekstbehandlingsprogrammer (tekstbehandling, tegning, tegngneark) samt skrivning af mindre programmer.

I 2.g og 3.g får eleverne en opfølgende undervisning på 100 timer i, med og uden edb. Disse timer er ikke knyttet til bestemte fag. F.eks. har fransk fået sin egen postkasse i Paris og derigennem været i forbindelse til at udveksle elektronisk post med gymnasiet i Cavaillon i Provence samt deltage i internationale udstillinger og konferencer i Paris med indlæg om, hvad eleverne ventede sig af året 2089, eller hvad de mener om sprogundervisningen nu og i fremtiden.

Endelig har en forsøgsklasse - datamedielinien - udover det obligatoriske edb nævnt ovenfor, haft datalære som fag. 2 timer i 1.g og 1. time i 2.g. Undervisningen har her været delt op i en grundlæggende del (herunder programmering), en projektdel samt en dataopgave.

Med gymnasireformen vil alle elever yderligere have mulighed for at vælge datalogi som fag i enten 2.g eller 3.g omfattende 4 timer om ugen. Undervisningen vil her beskæftige sig med datamatens struktur, problemløsning v.h.a. datalogiske metoder, programmering, problemerne ved at formalisere naturlige sprog og en dataopgave.

Klaus Højsgaard Olsen.

Rekvireret undervisning

I perioden 11/1 til 8/3 1989 blev der holdt et godt besøgt kursus for jordbrugere.

Kursusholdet af lærere fik i løbet af efteråret 1988 aftalt at Miljøkurset fra vinteren skulle gentages, kursusindholdet blev strammet op og nye indslag indarbejdede. Programmet blev især forandret ved at inddrage Camilla Laursen fra teknisk forvaltning i Maribo kommune. Kurset blev herefter på 9 uger à 2 timer og udført af 3 gymnasielærere og 2 gæstelærere.

Kursisterne holdt vedvarende ud i alle ugerne og fik overvejende et godt udbytte af vore anstrengelser. Fra kursist side blev vi opfordret til at udvikle nyt kursus, men også helt andre kursustilbud blev efterlyst. Man efterlyste en mere åben sko-

le. Man forventede, at gymnasielærere kunne sætte sig ind i »det nyeste stof« og bringe det til andre kredsens kendskab.

Mogens Dam Mikkelsen

Specialundervisning i gymnasiet

»Det er nyttigt for dem, der ikke har fået brikkerne på plads fra starten«.

Elev i 1g.

Elever, der af forskellige grunde har svært ved at fungere fagligt og socialt i den daglige undervisning, kan søge specialundervisning. Vanskelighederne er ofte af sproglig og grammatisk karakter eller problemerne kan være at tænke logisk samt at føre beviser. Undervisningens krav om diskussion og sammenhængstænkning kan ligeledes volde problemer, og samtaler herom indgår derfor i specialundervisningen.

Specialundervisning er et tilbud og derfor frivilligt. Det registreres ingen steder og er uafhængigt af faglærer. Men det er ikke lektiehjælp - det er hjælp til selvhjælp.

Undervisningen tager udgangspunkt i en uformel samtale med eleven, hvorefter det videre forløb aftales. Eleven kan tilbydes samtale, eneundervisning ved lærer eller ældre elev eller et kursusforløb udenfor skemaet.

Specialundervisningen har en ugentlig træffetid i sit lokale ved indgangen i »Stalden«.

Helle Romme. 11

Biblioteket på Maribo Gymnasium

Fra skoleåret 1989/90 vil gymnasiets bibliotek have en ugentlig time, hvor der efter aftale med gymnasiebibliotekaren kan lånes bøger og i det hele taget rettes forespørgsler omkring bibliotekets resourcer. Det vil stadig være sådan, at du i mange tilfælde selv må anskaffe dig værker og artikler til din opgaveskrivning, men det kan ofte betale sig for dig at spørge på skolens bibliotek, da vi har mere, end du måske umiddelbart er klar over. Det er sket flere gange, at elever unødigt har belastet folkebiblioteker, fordi de ikke var klar over, at skolen selv råder over materialer. Du skal f. eks. ved løsning af danskopgaver huske at kigge efter i nr. 34, hvor historiesamlingen også rummer værker til hjælp for løsningen af din opgave, ligeledes skal du ved løsningen af en historie- eller samfundsopgave også kigge efter i vort bibliotek i »stalden«s stueetage.

Enhver form for hjemlån skal aftales med bibliotekaren, og der vil i forbindelse med dansk- og historieopgaver være begrænsninger i udlånet. I disse perioder vil biblioteket oprette særlige læsehylder, således at flest muligt kan have gavn af de efterspurgte værker. Trods disse foranstaltninger vil der blive pres på folkebibliotekerne i opgaveperioderne. For at hjælpe lidt på dette vil alle gymnasieelever få et kursus i at finde værker og artikler



selv. Dette vil finde sted på Stiftsbiblioteket og du vil få nærmere oplysning herom. Selv skal du også være opmærksom på at fremskaffe materiale til dine opgaver i meget god tid, da bibliotekerne i selve opgaveperioderne vanskeligt kan klare spidsbelastningen. Lange ventetider og afslag må påregnes, og det kan i sidste instans medføre det dårlige resultat, at du i

al hast må skrive en helt anden opgave end den du havde tænkt dig.

Der vil fra det kommende skoleår blive opsat særlige reoler til nyanskaffelser, som du så lettere kan følge med i, og du skal vide, at du altid er velkommen til at komme med forslag til nyanskaffelser.

Ole Weische
gymnasiebiblioteka

Samarbejdet med folkeskolerne

Udviklingen både i gymnasiet og i folkeskolerne går så stærkt, at det er blevet af stor betydning med et tættere samarbejde, så vi ikke går fejl af hinanden i det daglige. Som gymnasielærere er det bydende nødvendigt, at vi har tæt føling med vort omgivelser og i hvad, vore nye elever er blevet undervist. Vi må kende elevernes forudsætninger for at give dem en trykovergangssituation og bygge videre på deres ressourcer. Har vi ikke den nære kontakt mellem gymnasium og folkeskole, kommer vi let til at tale om en folkeskole, som engang var, og et elitært, latinskolepræget gymnasium, der også hører en fjern fortid til. Både i folkeskolen og i gymnasiet foregår spændende udviklingsforsøg, som vi alle med ansvar for de unge har lyst til at følge med i. Hvor er vi henne, hvis folkeskolelæreren vejleder eleven omkring gymnasiet med et erfaringsgrundlag fra lærerens egen gymnasietid? Hvor er vi henne, hvis gymnasielæreren intet kendskab har til nutidens folkeskole? Så er det, at myter opstår! »I gymnasiet kan man kun komme, hvis man har over 9 i karakter, og i folkeskolen lærer man intet mere.«. Myter!

For at mane den slags i jorden og lære hinanden at kende mere intensivt, end den sædvanlige årlige orienteringsaften tillader, har Maribo Gymnasium i samarbejde med folkeskolerne taget væsentlige

skridt i skoleåret 1988/89. Her skal nævnes et fortrinligt samarbejde med Blåsenborgskolen. I dette skoleår har en lærergruppe fra gymnasiet overværet undervisningen og deltaget i den i 9.-klasser på Blåsenborgskolen. Dette har resulteret i større kendskab til undervisningsmaterialer benyttet i folkeskolen og i en udveksling af erfaringer, der i høj grad vil komme nye gymnasieelever til gode. Det har været udbytterigt for alle implicerede, at gymnasielærere og folkeskolelærere kunne undervise sammen og bibringe hinanden inspiration og viden. Forsøget har været så vellykket, at det er tanken, at det skal fortsættes med gensidig lærerudveksling i kortere forløb og ved fælles censur under årsprøver. Der er ingen tvivl om, at lærere ved Blåsenborgskolen har ydet en stor hjælp til Maribo Gymnasium ved åbent og velvilligt at stille sig til rådighed for vore bestræbelser for at lære vort elevgrundlag bedre at kende, og der skal rettes en tak til både skolens lærere og elever for den hjælp, der ligger i deres medvirken til, at vi fortsat kan udvikle os og til stadighed have indsigt i folkeskolens udvikling.

Maribo Gymnasium har også rettet henvendelse til Saksøbing, da der her foregår en række spændende forsøg vi måske kan have glæde af at indhøste erfaringer fra. Omvendt ser vi også gerne

kontakten til folkeskolen udmøntet i et samarbejde, hvor folkeskolelærere overværer timer i deres fag hos os og diskuterer disse timer med os.

Ole Weischer.

Praktiske oplysninger



1. De *udleverede skolebøger* skal være forsynet med omslag og behandlet med omhu; der må kun skrives i dem efter lærerens diktat. Enhver elev er ansvarlig for det udleverede materiale og må erstatte enhver skade, der sker forsætligt eller skyldes grov uagtsomhed.
2. *Skolen kan ikke påtage sig noget ansvar for elevernes overtøj, tasker eller andre ejendele*, derunder også de udleverede undervisningsmidler. Glemte værdigenstande afleveres til kontoret, hvor eleverne ligeledes bør henvende sig, hvis de har glemt eller mistet noget.
3. *Rygning* er forbudt i undervisningslokalerne
4. *Kontorets telefon* kan *ikke* benyttes til private meddelelser til eller fra eleverne. Elevtelefonen befinder sig i kælderens i hovedbygningen.
5. For *fester*, der arrangeres af enkelte klasser eller elevforeningen uden for skolen, kan denne ikke påtage sig noget ansvar.
Skolerådet har tilladt elevforeningen »Gimle« at afholde indtil 6 årlige fester på skolen. Foreningens bestyrelse har ansvaret for disse fester; rektor og lærere er fritaget for tilsynspligt.
6. *Adresseforandringer* skal straks skriftligt meddeles skolens kontor.
7. Det er meget vigtigt, at man hver dag orienterer sig om, hvorvidt der er kommet nye meddelelser på *opslagstavlerne* i hovedbygningen, idet bl. a. meddelelser fra kontoret, studievejlederne og rektor (f. eks. aflysning af timer og timeombytninger) slås op der.

Lødepligt og forsømmelsesregistrering

Eleverne har pligt til at møde til timerne og pligt til at aflevere skriftlige arbejder. Lærerne noterer fravær fra timerne og manglende skriftlige arbejder, og kontoret registrerer de samlede forsømmelser. Hvis forsømmelserne bliver for store, indkalder rektor eleven til samtale og mundtlig advarsel. Ophører forsømmelserne derefter ikke, følger en skriftlig advarsel, der fortæller eleven, at fortsat fravær/manglende aflevering af skriftlige arbejder kan medføre overførsel til eksamen på særlige vilkår eller udelukkelse fra eksamen. Advarslerne sendes til forældrene, hvis eleven er under 18 år. Rektor træffer beslutning om overførsel til eksamen på særlige vilkår eller udelukkelse fra eksamen.

Elever i 3.g, der har forsømt 15-20% eller mere i et eller flere fag eller i tilsvarende omfang undladt at opfylde pligten til at aflevere skriftlige arbejder, overføres som hovedregel til eksamen på særlige vilkår. Elever i 1. og 2.g med tilsvarende forsømmelser udelukkes normalt fra eksamen og kan derfor ikke fortsætte i næste klasse.

Elever i 3.g, der har forsømt mere end 20%, udelukkes normalt fra eksamen.

Eleven kan klage over rektors afgørelse til direktoratet for gymnasieskolerne og til skoleinspektøren. Klagen har ikke opsættende virkning. Direktoratets afgørelser kan ikke indbringes

for højere administrativ myndighed.

Alle former for fravær regnes i princippet lige, der kan således ikke gives fri; men når eleven kommer i skole igen, afleveres på kontoret på en speciel grøn blanket en redegørelse for forsømmelsens årsag og varighed (underskrevet af forældrene, hvis eleven er under 18 år).

Længerevarende sygdom bedes meddelt skolens kontor.

For *fritagelse for deltagelse i idræt* gælder særlige regler.

Karakterer

Enhver bedømmelse af eleverne i gymnasiet udtrykkes ved en af følgende karakterer:

13 - 11 - 10 - 9 - 8 - 7 - 6 - 5 - 3 - 0

Om anvendelsen af de enkelte karakterer gælder følgende:

- 13 gives for den usædvanlige selvstændige og udmærkede præstation.
- 11 gives for den udmærkede og selvstændige præstation.
- 10 gives for den udmærkede, men noget rutineprægede præstation.
- 9 gives for den gode præstation, der ligger lidt over middel.
- 8 gives for den middelgode præstation.
- 7 gives for den ret jævne præstation, der ligger lidt under middel.
- 6 gives for den noget usikre, men nogenlunde tilfredsstillende præstation.

5 gives for den usikre og ikke tilfredsstillende præstation.

3 gives for den meget usikre, meget mangelfulde og utilfredsstillende præstation.

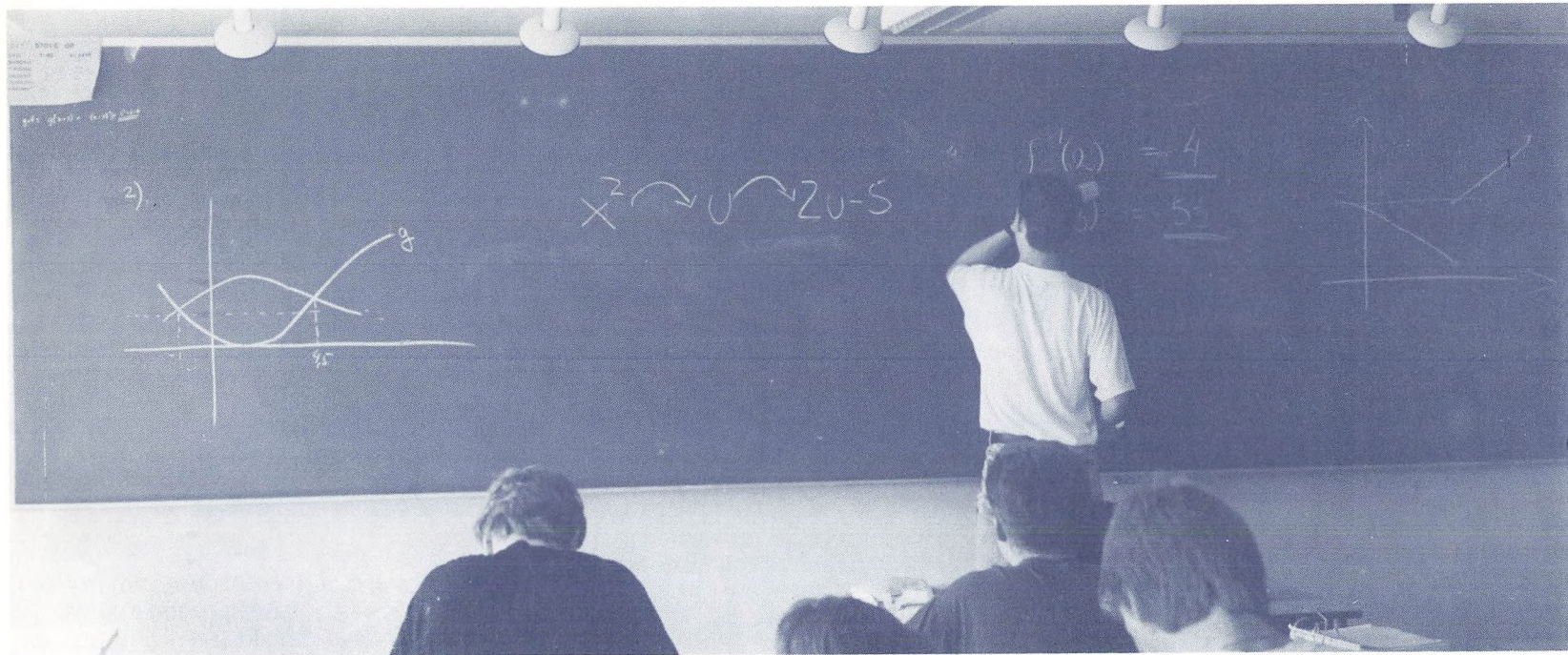
0 gives for den helt uantagelige præstation.

Til at bestå studentereksamen kræves, at summen af samtlige karakterer er mindst 5,5 gange karakterernes antal, og at summen af de to laveste karakterer plus gennemsnittet af de øvrige karakterer er mindst 13. Studentereksamen er kun bestået, hvis dette krav er opfyldt såvel for *årskaraktererne* som for *eksamenskaraktererne* hver for sig.

For de elever, der afslutter studentereksamen i 1991 eller senere gælder dog følgende:

For at bestå studentereksamen kræves, at summen af samtlige karakterer er mindst 6 gange karakterernes antal. Studentereksamen er kun bestået, hvis dette krav er opfyldt både for *årskaraktererne* og for *eksamenskaraktererne*.

Der gives *standpunktskarakterer* og evt. vidnesbyrd i december og marts samt årskarakterer før afgang- eller årsprøverne. Disse bedømmelser meddeles elever og hjem på et *karakterblad*, som skal forevises for og underskrives af forældre eller værge. For *gymnasiaster, der er fyldt 18 år*, gælder dog, at de selv kan underskrive karakterbladet, og at skolen ikke har pligt til at sende meddelelser til hjemmet. Såfremt eleven er indforstået dermed, er skolen dog til enhver tid rede til at samarbejde med hjemmet.



Eksamen

For elever optaget i 1.g før august 1988 gælder:

Enhver gymnasieelev skal aflægge 10 prøver. På hver gren eksisterer to prøver, som kun giver én medtællende karakter.

På matematisk linie afsluttes engelsk/tysk efter 1.g, oldtidskundskab og kemi efter 2.g; på matematisk-fysisk gren afsluttes tillige geografi efter 2.g.

På sproglig linie afsluttes geografi efter 1.g og latin, oldtidskundskab og matematik efter 2.g.

16 De øvrige fag afsluttes efter 3.g.

For elever optaget i 1.g fra august 1988 gælder:

Studentereksamen omfatter prøver i alle obligatoriske fag undtagen idræt, musik og billedkunst samt i alle valgfag.

Eksamen omfatter for hver elev i alt 10 prøver samt den større skriftlige opgave. Prøverne aflægges på det klassetrin, hvor eleven afslutter undervisningen i faget. Elever, der vælger et valgfag, som tillige er obligatorisk fag, aflægges kun prøve i valgfaget.

Alle elever aflægges efter 3.g skriftlig prøver i dansk og i de fag, der er valgt på højt niveau. Efter 2.g aflægges alle elever på den sproglige linie skriftlig prøve i engelsk og alle på den matematiske linie skriftlig prøve i matematik. Direktoratet for gymnasieskolerne og hf fastsætter hvert år, i hvilke fag der herudover aflægges mundtlig prøve.

For elever, der vælger latin, biologi eller kemi som valgfag på mellemniveau efter 3.g, bortfalder en eventuel aflagt prøve efter 1.g.

Oprykning

eksamination (gælder både gammel og ny ordning):

a. I fag, hvor mundtlig prøve til studentereksamen afholdes ved udgangen af 1. eller 2. gymnasieklasse, kan en elev efter anmodning aflægge ny mundtlig prøve i august/ september, hvis eleven som årsrakter i faget har fået 5 eller derover og som eksamenskarakter 00 eller 03. Eksamenskarakteren til studentereksamen er karakteren for den nye prøve.

b. I fag, hvor mundtlig prøve til studentereksamen afholdes ved udgangen af 1. eller 2., men hvor faget ikke er udtaget til prøve til studentereksamen, kan en elev efter anmodning aflægge mundtlig prøve i faget i august/september, hvis eleven som årskaracter har fået 00 eller 03. Prøven indgår som en af de 10 prøver til studentereksamen.

Indmelding til prøve i august/september skal ske til rektor på en særlig blanket, som fås på kontoret, *inden 25. juni*.

Elev, der ved sygeeksamen bliver berettiget til den under 1 a nævnte prøve, eller som af sygdom forhindres i at aflægge

den prøve i august/september, som de i henhold til 1 a eller 1 b var berettiget til, kan efter anmodning aflægge prøve i faget ved den efterfølgende maj/juni-eksamenstermin.

Sygeeksamen. (gælder alle elever)

Bliver en elev af sygdom forhindret i at møde til en af de fastsatte skriftlige eller mundtlige prøver til studentereksamen, skal vedkommende

1) *straks underrette rektor* og meddele, hvilken læge der skal have tilsendt ansøgningsblanket til påtegning, samt 2) *tilkalde læge samme dag*, idet lægeerklæring udstedt p. gr. af senere besøg eller telefonkonsultation ikke anerkendes af undervisningsministeriet. Lægeerklæringen må heller ikke udstedes på særskilt blanket, men skal påføres selve den *ansøgningsblanket*, som den sygemeldte skal aflevere til rektor *inden sommerferiens begyndelse*. - Sygeeksamen afvikles i august/september.

Afgørelse om oprykning i næste klasse træffes af eleven selv, evt. sammen med forældre. Skolen kan dog tilråde en elev at gå en klasse om eller at gå ud af skolen.

Elever i 1. og 2.g, som af *andre grunde end sygdom* ikke eller kun delvis har deltaget i årsprøver, udelukkes normalt fra eksamen i følgende skoleår og kan derfor ikke fortsætte i næste klasse.

Skolerådet

Efter skolestyrelsesloven af 20. jan. 1978 findes der ved hvert gymnasium et *skoleråd* med 9 stemmeberettigede medlemmer, nemlig 1 amtsrådsmedlem valgt for 4 år, 2 forældrerepræsentanter valgt for 2 år af og blandt forældre til elever under 18 år, rektor, formanden for og et andet medlem af lærerrådet, 2 repræsentanter valgt af og blandt skolens elever samt 1 medlem valgt af og blandt skolens tekniske og administrative personale. De fem sidstnævnte medlemmer vælges af de respektive forsamlinger for ét skoleår ad gangen.

Som et *forsøg* har Maribo Gymnasium fået lov til at udvide skolerådet med 2 elever, således at i alt 4 elever vælges af og blandt skolens elever. En af disse elever vælges at eleverådet blandt eleverådets bestyrelse.

Endvidere har Maribo Gymnasium fået dispensation fra bekendtgørelsen således, at valget af de 2 forældrerepræsentanter afsluttes senest den 30. november og ikke 30. september.

Disse ændringer har til formål dels at fremme elevernes mulighed for deltagelse i skolens liv og virksomhed, dels at give skolen mulighed for ved en udvidet information at få flere forældre til at deltage i opstilling og valg til skolerådet.

I skoleåret 1988-89 har rådet haft følgende sammensætning:

Amtsrådsmedlem Aage Maagensen,
Sakskøbing.

Bygningskonstruktør Keld Nielsen,
Guldborg, - fra 1/12 1988 fuldmægtig
Gustav Jensen, Rødby, tlf. 90 14 19.

Bogtrykker Tom Olsen,
Maribo, tlf. 88 00 66.

Rektor Alice Pedersen.

Adjunkt Richardt Madsen.

Lektor Helge Christiansen.

Mikkel F. Christensen, 1y

Peter Marxen 1b

Lars-Bo Hansen, 2x

Tom Madsen, 3z

Pedel Kurt Christoffersen.

Skolerådet har til opgave, i forening med lærerrådet, at formidle samarbejde mellem skole og hjem. Det kan således medvirke ved løsningen af sociale opgaver i forbindelse med skolen, ved udfærdigelsen af ordensregler samt visse dele af det årlige budgetforslag. Derudover kan skolerådet afgive udtalelser og stille forslag om alle spørgsmål, der vedrører skolen - f.eks. ang. bygninger, lokaler, materiel og inventar -, og det skal afgive erklæringer i alle sager, der forelægges det af amtsrådet.

Sager vedrørende enkelte elever kan dog kun behandles i skolerådet, hvis den pågældende elev er indforstået dermed.

Selve undervisningen og afholdelse af eksaminer er derimod underlagt undervisningsministeriets tilsyn, der udøves af direktoratet for gymnasieskolerne og højere forberedelseseksamen.

I året 1988-89 har skolerådet afholdt møder.

Fællesudvalget

består af 4 elevrepræsentanter og 4 repræsentanter valgt af lærerrådet, mens rektor er »født« formand. Lærerrepræsentanterne har i år været Kirsten Andrese, Thomas Alkjær, Richardt Madsen og Torben Hendriksen. Elevernes valgte repræsentanter har været Kristjan Houman 2b, Anja Christiansen, 3a, Sascha Fax 2b og Hanne Sørensen, 1x.

Medlemmerne af Fællesudvalget mødes for at drøfte og behandle sager, der vedrører såvel elever som ansatte på Maribo Gymnasium. Enhver er velkommen til at fremsætte forslag til, hvad der skal tages op i Fællesudvalget.

En af udvalgets vigtigste opgaver er at arrangere de såkaldte fællestimer - timer hvor skemaet brydes op, og hele skolen samles om en fælles aktivitet. Dette kan være en teaterforestilling, et foredrag, en debat, en film, en koncert eller lign. Udbyttet af fællestimerne øges gerne af en diskussion, der kan tages op i klasse



Fællestimerne er således med til at give afveksling og oplevelser, du ellers ikke ville få tæt ind på livet.

Men udvalget tager sig også af en række andre opgaver. Fra arbejdet i 1988-89 kan nævnes:

- kulturaftener for elever, forældre og ansatte,
- tilrettelæggelse af det kommende skoleår, herunder placering af vinterferie,
- planlægning af den årlige skolefest i Blæsenborghallen,
- planlægning af juleafslutningen.

Også aktiviteter uden for skoletid behandles i Fællesudvalget. F. eks. kan udvalget give tilladelse til, at der oprettes studiekredse uden for skoletid i emner valgt af eleverne og forestået af en af skolens lærere - under forudsætning af, at der melder sig et antal på 10 elever. Emnerne kan slås op på vore opslagstavler med tilmeldingslister og tidspunkter angivet. Herefter søger man Fællesudvalget om oprettelsen.

Fællesudvalget er et godt bindeled mellem lærere og elever. Følger du med i referaterne fra møderne hver uge, deltager du i fællestimerne, hvortil der er mødepligt, og fremkommer du med ønsker og synspunkter, har du aktivt gjort noget både for din egen og Maribo Gymnasiums trivsel.

Fællesudvalget.

Orienterende møder

6. sept.: 1a og 1bx præsenterede skolen, lærerne og fagene for deres forældre.

19. sept.: 1y og 1u præsenterede skolen, lærerne og fagene for deres forældre.

22. nov.: Konsultationer for 2g.

13. dec.: Konsultationer for 1g'erne med forældre.

10. jan.: Konsultationer for 3g.

12.-13. jan.: Besøgsdage for elever fra Holeby skole, Horslunde Realskole, Havneskolen og St. Birgitta Skole.

17.-18. jan.: Besøgsdage for elever fra Blæsenborgskolen, Sakskøbing skole og Rørbæk skole.

25.-26. jan.: Besøgsdage for elever fra Kettinge skole, Rødby Byskole, Halsted-Avnede skole og Brydebjergskolen.

30. jan.: Besøgsdag for elever fra Borger-skolen og Østofte skole.

31. jan.: Orienteringsmøde for kommende elever og deres forældre.

23. feb.: Valgfagsorientering for 1. g'erne.

27. feb.: Valgfagsorientering for elever og forældre.

8. marts: Studieorienterende møder for 2. og 3.g'erne ved Arbejdsdirektoratets studenterhold samt repræsentanter for lokale videreuddannelser.

Ekskursioner og studierejser 1988/89

Fragmenter af Firenzeturen for 2z og 3z 1988

Hvert år bliver mennesker indlagt på hospitalet i Firenze p.g.a. kulturchok skabt af overdosis. For ikke at samme grumme skæbne skal overgå læserne af dette ganske vist ydmyge indlæg, har vi omhyggeligt opdelt vores beretning i overskuelige afsnit - så klø på og hold en pause, når du begynder at hive efter vejret.

I. - Busturen, der begyndte i Puttgarten, foregik i en god, gammel sønderjysk bus ved navn Rockbussen. Dens sæder blev i løbet af ca. 10 min. gjort til et inferno af tysk chokolade, cola og børnesange. Bagsædebanden af 2z'ere fornægtede hverken rødde eller arbejde, men brugte turen gennem Europa til at indspille sange fra »Sørøver-Sally«. Efter en nat, hvor vi ikke kan prale af et øjeblik ro, gryede dagen midt i Alperne, og herfra gik det mod Po-sletten og Firenze.

II. - Vi opsporede vores hotel i en meget smal og - erfarede vi senere - alligevel utrolig befærdet gade. I Firenze er scooteren det foretrukne køretøj. Huset, hvor vi skulle bo, var en del af kvarteret i den indre by og værtsparet og deres familie ægte italienere, der hverken forstod engelsk eller Torbens italienske. Den første aften blev vi lige præsenteret for de største veje, pladser, bygninger og de bedste restauranter, isbarer og andre barer.

III. - Mad betyder en hel del, når man pludselig selv skal sørge for den, og efter få fatale fejlgreb tog de fleste sig sammen og lærte de mest almindelige ord for ingredienser i pizzaer o. lign. Et var alle dog enige om: Italiensk is er fantastisk.

IV. - Storslåede kirker og bittesmå sten-trin står sikkert meget klart i erindringer hos deltagerne på denne tur, især for dem, som meldte sig i tårnbestigernes brigade. Lokket af Stens løfter om euforiske udsigter trampede selv Torben til sidst til vejrs og på stålstilladset øverst på rådhusårnet i Sienna, havde man nærmest fornemmelsen af at kunne svæve ud over muslingeskalpladsen, de skæve rødtagede huse og videre ud over de bløde bakker. Alligevel tog vi trappen ned. Den menneskelige natur er en gåde.

V. - Spænding er essensen af musik, og man må sige, at der er stor spænding mellem de to musikoplevelser, vi blev tilbudt. Den ene var en klassisk koncert hovedsagelig med tyske lieder. Sjældent har de af os, der var med, grinnet så skjult, så længe og så meget. Til gengæld var rockkoncerten med den italienske sangerinde Gianna Nanini en både stærk og smuk oplevelse.

Vi blev båret med hele aftenen igennem uden af forstå et ord.

Alt i alt en alle tiders tur og derfor tak til Sten og Torben fra 2z og 3z.

Signe, 3z.

Skotland/England tur/retur

Turen startede i Maribo, Saksøbing, Nærbøbing eller hvor man nu kom fra.

Foran os, d.v.s. 3a + et par stykker, som vi havde lånt i dagens anledning fra 3z samt Helle Feltrin og Anne Munk, lå en længere togrejse (ca. 9 timer). Kl. 17.00 kravlede vi ombord på færgen og trillede ned i vores ... øh ... soverum med al vores (alt for meget medbragte) bagage. I løbet af de 19 timers sejlads, havde de fleste mistet al deres maveindhold. (BWRRRR) Men de som holdt ud, morede sig enten på bådens mange faciliteter (bar, diskoteke eller biograf), eller deltog i et MG Togparty.

Det ellers så grå England lyste op, da vi ankom. Vi blev modtaget af et strålende solskin.

På rekordtid løb vi, dog under konstante beklagelser fra bagtroppen, ned til vres tog.

Da vi kl. 20.30 ankom til Edinburgh, tog vi med taxa gennem byen til vores hotel, hvor kromutter var dybt bekymret, hvor vi havde fået at vide, at vi alle var piger, og at alle var lidt over 10 år.

I dagens anledning (vores ankomst blev baren på hotellet åbnet, så vi kun få en forsmag på det dejlige skotske (lager).

Efter et par døgn på farten uden særligt meget søvn, sov vi alle natten ud med mere eller mindre bølgegang.

Tirsdagen blev starten med English breakfast (egg og bacon). Derefter hed det gruppearbejde (gab!). Hjemmefra havde vi valgt os ind i grupper som: Myer, historie, arkitektur, religion, skolen i.m., vi var altså i Skotland for at lave research.

Senere på dagen legede vi turister, vi så et sted som var et besøg værd: Royal Mile, Princess Street og selvfølgelig Edinburgh Castle.

Om aftenen havde vi fællesspisning for os selv, som gad deltage i lidt socialt samvær. Efter dette splittedes vi, en klump af os tog en bartur, vi nåede 6 styks.

Onsdagen stod i udflugtens tegn, Højlandet var vores mål. Vi besøgte et whisky-distillery Glengoye. (Skååål!). Vi så endrede det smukke højland og besøgte Lake Drunkee (nærmere forklaring kan findes i 3ab).

På hjemturen standsede vi ved et udsigtssted med tilhørende spisested. Det var svært at få hevet alle tøserne med os, da de blev opvartet af en ung sexet kvindette i KILT. (????).

Om aftenen blev vi alle chokerede over Eddie's perversiteter (lillefinger eller hvad).

Torsdag = workingday og sidste indtækningsdag i Edinburgh, vi fandt og købte alt hvad skotske terner: Skotskterner ørerinde, sokker, sløjfer og *underhylere*, you name it, we got it!!!!



London blev invaderet fredag, her blev der givet frie tøjler og det benyttede vi os af.

Hovedparten af os gik i teatret for at se Les Misérables, og blev ganske rørt over dette smukke stykke, resten af gruppen nød det londonske natteliv. Vi rundede dagen af på Wimpy på Picadilly Circus, hvor Anne udviste sine moderlige følelser ved nærmest at bære os over gaden.

Lørdag blev vi opslugt af det store marked i nærheden (de var overhovedet ikke til at prutte med). Her fik vi at mærke den

store forskel på skotter og englændere, in our minds er der ingen tvivl: The Scots are the best!!!

Efter at have taget billeder af alt og alle, tog vi back to Denmark. Turen lærte os, at det ikke er det samme pludselig at være sammen 24 timer i døgnnet, som når man efter en dårlig dag bare kan tage hjem. Men vi havde en skøn tur, og så og oplevede noget nyt.

Knus til alle deltagerne fra

Line og Mia, 3a. 21

3bx og 3y's tur til Sydfrankrig

Med ønske om en god tur til Nimes i Sydfrankrig fra det forrige franskhold, så vi med stigende forventning frem til den 7/10-88, hvor vi skulle mødes i Rødbyhavn. Men vores efterhånden euforiske tilstande blev brat standset, da nogle af os tilfældigvis på tysk TV måbende så katastrofealarmer fra Nimes. Som det eneste sted i hele Provence blev vores lille udvalgte plet dømt af højere magter til at være modtager af en usandsynlig naturkatastrofe. Et uvejr af dimensioner ramte Nimes og forårsagede en kraftig oversvømmelse med flere dødsfald og tusinder hjemløse som følge. De næste par dage gik vi rundt som bedrøvede spørgsmålstegn, for slet ikke at tale om Wøllike, der havde lavet et komplet program i de planlagte omgivelser. I løbet af de tre dage så vi den ellers så positive og energiske lærer forvandle sig til det modsatte. Men dagen før afrejse havde Wøllike fået fat i to hoteller i Avignon, hvorefter vi endelig turde gå hjem og pakke.

Med de spirituøse forsyningsmuligheder fik vi en temmelig lystig togtur igennem Europa, og ved ankomsten til Gare du Nord var der ingen kære mor, for Wøllike viste os Paris på en halv dag, gående, vel at mærke. Vi fik set Place de la Bastille, Hotel de Ville, Centre Pompidou, Louvre, Notre Dame og L'Arc de Triomphe. Efter den omgang sad vi meget stille i det hurtigt kørende TGV-tog, som bragte os til Sydfrankrig.

Avignon er adskilt af en middelalderlig bymur, inden for hvilken vi boede blandt

franskmænd og turister. Palais des Papes' omgivende torv blev vores foretrukne aften/nat-ekskursionsmål, bl.a. fordi vi ikke ligefrem elskede værelsernes kakerlakker, og fordi hotellerne ikke havde samme støjniveauaccept som os. Grundet dette så vi meget søvnige ud, når hotelværtten, medbringende morgenmad, bankede på døren til det, af Wøllike bestilte tidlige tidspunkt.

Vi nåede derfor langt rundt i Provence og fik set Chateaufort-du-Pape (vinkælder), Aiges-Mortes, Saintes-Maries-de-la-Mer, Le Grau-du-Roi og desuden besøgte vi et fransk gymnasium, Lycée d'Enseignement Professionnel de Cavailon. I regn og tåge gik vi over Pont du Gare, som er en velbevaret romersk aquadukt. Der var meget højt, meget smalt og ingen gelændere, og visse ellers uanfægtelige individer blev temmelig blege. Derimod blev vores franske værtinde på La centre de production nucleaire du Tricastin meget rød i hovedet af arrigskab over vores manglende *franske* spørgsmål om kerneprocesser m.m., og resultatet blev, at hun højtråbende skred ud af det fine repræsentationslokale, hvor vi sad. Derefter var der nogle mindre temperamentsfulde franskmænd, der »overtog« os.

På hjemvejen befandt vi os igen en halv dag i Paris, men denne gang blev vi hensynsløst sluset ud i Metroen, hvor vi selv måtte klare os. Wøllike havde før turen gjort meget ud af, at vi skulle kunne finde rundt i dette myldrende transportsystem, og vi bestod alle, i hvert fald befandt vi os til tiden på Gare du Nord, hvorfra der var afgang til Danmark. Vi havde da fået set forskellige dele af Paris, bl.a. L'Arche de

l'Humanité (Spreckelsen), som er en del af Le quartier de la Defence, La tour Eiffel og L'Opéra.

Vi siger tak til Richard og Wøllike for en god tur. På 3bx og 3y's vegne

Mette Hoffmann

3xyN's tur til Jylland med M. Dam Mikkelsen



I den første uge af dette skoleår drog 3xy på ekskursion med Dam Mikkelsen til Jyllands heder nær Karup. Turen startede mandag den 8/8-88 fra Maribo station ved middagstid, hvor samtlige elever bestod prøven som pakæsler. Foruden vores personlige bagage havde vi, alt hvad vi kunne bære af apparatur og andet godt. Fra Maribo gik turen til Herning med utallige togskift, hvor vi slæbte os frem og tilbage på perroner, mens vi samtidig måtte hø



å Damse's evindelige udtalelser om ØSB's mangel på præcision. Da vi endelig nåede Herning, overlod vi bagagen til en ventende chauffør, mens vi sprang på vores cykler, der var blevet sendt i forvejen, for at tilbagelægge det sidste stykke af rejsen på ca. 30 km.

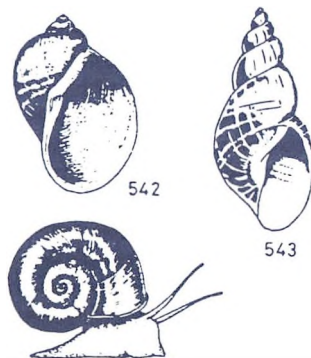
Efter 5 kvarters kørsel ankom vi til Hessellunds campingplads, hvor vi blev indkvarteret i små hytter med plads til 4 personer. Næste dag startede vi tidligt med indretning af et laboratorium, udlegering af opgaver og en moralsk opstramning. For at ugen skulle blive vellykket og for at få brugelige resultater ud af vores biologiske øvelser, var det nødvendigt med pligttopfyldelse og godt samarbejde.

Formålet med turen var forskellige undersøgelser af Karups omkringliggende områder og åer samt miljøets mulige indvirkning.

Der blev også tid til en »udflugt« der bl. a. gik til Kongenshus Mindepark og Grønhøj, hvor vi standsede ved kroen for at få lidt egnshistorie. Turen var i alt på ca. 40 km og blev for de flestes vedkommende fuldført siddende på et håndklæde, der polstrede sadlen udmærket. Efter de daglige pligter var der tid til badning i campingpladsens »pøl«, kanotur i Karup Å, rideture eller deltagelse i minigolf.

Hjemturen foregik næsten ligesom udturen, men med den forskel at vi alle var trætte. Vi havde nemlig brugt fredag aften og nat til at fejre en vellykket tur. Aftenens udskejelser resulterede bl. a. i, at én tog fejl af glassene og drak sulfo, mens en anden vågnede op dagen derpå med et halvt overskæg.

På 3xyN's vegne
Sara Esmann Sørensen.



MG-Tidende lever!

Med starten af skoleåret 1988/89 fik vi i MG-Tidendes redaktion et regulært chok. På et møde for 1g'erne, der blev holdt sammen med elevrådet, var der tilsyneladende ikke nogen interesse for bladet. Så vi begyndte at få bange anelser. Ville vores frygt fra slutningen af forrige år blive til virkelighed?

Et stykke tid efter fik vi dog en glædelig overraskelse. Der var virkelig nogle 1g'ere, som ville være med i bladets redaktion. Vi startede småt med at sluse to ind i redaktionen, og de formerede sig pludselig: De blev til 5. Og det var i øvrigt også gavnligt for bladets omfang. Fra et gennemsnit på 20-24 sider pr. blad oplevede vi en kraftig opsvulmen til 40 sider i julenummeret og så ned på 36 sider i det følgende. Dette resulterede dog også i, at vi så os nødsaget til at foretage en justering af bladets pris. Den blev hævet fra før to kroner til nu tre kroner. En procentvis stor stigning, men den første (og eneste?) i hele bladets historie.

Også bladets kvalitet er efter sigende blevet forbedret. Jeg har selv fra flere personer fået at vide, at bladet er blevet væsentlig bedre i dette skoleår, og det er jo ganske rart at få at vide. Roser!

Personligt nærer jeg ingen tvivl om, at bladet vil overleve i det næste skoleår. Det bliver så 6. årgang, og da er vores 5 1g'ere kun blevet til 2g'ere, så der er gode udsigter. Og så kan man håbe på, at de nye 1g'ere viser samme interesse for MG-Tidende, som de nuværende trods alt har vist os. Held og lykke fremover!

Benny Tordrup, 3xS. 23

Big Band

Maribo Gymnasiums big band er et fuldt besat big band på ca. 20 elever, der spiller tværføjte saxofon (alt-tenor og baryton), basun, trompet, guitar, kontrabas og el-bas, trommer og piano.

Vi spiller både arrangementer i den traditionelle swing-stil og i en mere moderne latin-rock stil. Vi optræder ved festlige lejligheder på skolen og tager også ud af huset for at spille. I foråret 89 har vi således spillet til musikaftener på Lollands Højskole og Maribo Musikskole.

De, der kan spille instrumenter, der kan bruges i big bandet, kan henvende sig til en af musiklærerne eller blot møde op, når big bandet øver sig. Hvis du er interesseret i at spille i big bandet, men ikke kan spille på noget instrument, kan du låne instrument på gymnasiet. Vi har en række blæseinstrumenter, som er til rådighed for skolens elever, og som eleverne kan låne, hvis de vil modtage instrumentundervisning på en lokal musikskole.

Torben Hendriksen.



Kor

Koret er åbent for alle, der har lyst til at synge sammen med andre.

Koret synger både gammelt og nyt og optræder - som big bandet - ved festlige lejligheder på gymnasiet samt ved domkirkeens julekoncert. Desuden har koret i samarbejde med big bandet optrådt i Maribo Musikskole i det forløbne år.

I koret er der brug for såvel det lille pip som det store brøl, og der er ikke tale om nogen form for optagelseskrav eller begrænsning i antallet af sangere, så mød blot frem når koret øver. Dag og tidspunkt oplyses ved det nye skoleårs begyndelse.

Niels Christensen

Administration



Rektor er skolens ansvarlige administrator. I det daglige arbejde deltager desuden følgende med specielle hverv:

<i>Inspektør</i>	adjunkt Susanne Højlt
<i>Boginspektør</i>	lektor Thomas Alkjær
<i>Studievejleder</i>	adjunkterne Anne Marie Madsen og Torben Henriksen
<i>Bibliotekar</i>	adjunkt Ole Weischer
<i>Fysiksamlingen</i>	lektor Thorkild Thejls
<i>Biologisamlingen</i>	lektor Dam Mikkelsen
<i>Geografisamlingen</i>	adjunkt Per P. Pedersen
<i>AV-inspektør</i>	lektor E. Wøllike Hansen
<i>Skemalægger</i>	lektor Aage Kræmmer
<i>Sekretær</i>	Grethe Jensen til 31/1 1989
<i>Sekretær</i>	Birte Christiansen Marianne Sørensen fra 1/3 1989

Ansatte ved Maribo Gymnasium



TA
Alkjær, Thomas,
lektor.
Tlf. 53 94 13 01
gr-la-ol



MC
Christensen,
Marianne,
adjunkt.
Tlf. 53 88 30 95
da-la



FC
Christiansen, Freddy,
adjunkt.
Tlf. 53 90 03 26
bi



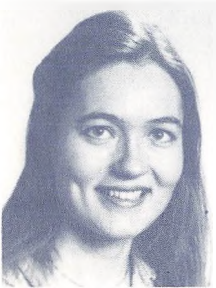
AA
Andersen, Anna,
lektor.
Tlf. 53 88 21 13
ty-re



NC
Christensen, Niels H.
adjunkt.
Tlf. 54 82 22 88
mu



HC
Christiansen, Helge,
studielektor.
Tlf. 53 88 03 31
ma-na



KA
Andresen, Kirsten,
adjunkt.
Tlf. 53 88 21 62
sf-re



BC
Christiansen, Birte,
sekretær.



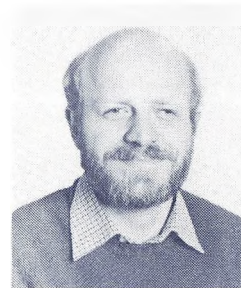
EC
Christophersen, Erik
adjunkt
Tlf. 53 88 07 66
ty-hi



Christiansen, Ruth,
rengøringsassistent.



HF
Feltrin, Helle,
adjunkt.
Tlf. 53 88 37 07
en-fr



TH
Hendriksen, Torben,
adjunkt.
Tlf. 54 85 53 71
mu - studievejleder



KC
Christoffersen, Kurt
pedel.



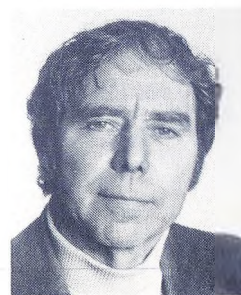
Hansen, Grethe,
rengøringsassistent.



SH
Højlt, Susanne,
adjunkt.
Tlf. 53 88 22 42
ru-da-ma



UC
Christoffersen, Ulla
kaffedame



WH
Hansen, Erin Wøllike,
lektor.
Tlf. 53 88 01 04
fr



Jensen, Inge,
rengøringsassistent.



KJ
Jensen, Keld,
adjunkt.
Tlf. 53 88 28 10
hi



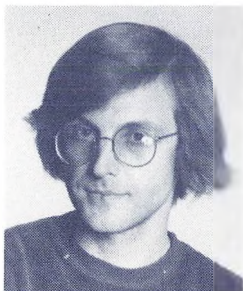
LJ
Johnsen, Lars
adjunkt.
Tlf. 53 88 07 66
en-da



LY
Lyndrup, Lars Ly
timelærer
Tlf. 31 28 95 35



OJ
Jensen, Otto Engholt,
lektor.
Tlf. 53 88 22 42
ru-ma



SK
Kolstrup, Søren,
lektor.
Tlf. 53 88 36 58
sf-hi



AM
Madsen, Anne Marie,
adjunkt
Tlf. 53 88 20 98
fr-id - studievejleder



TJ
Jensen, Tove
timelærer
Tlf. 53 88 23 41
id



AK
Kræmmer, Aage,
lektor.
Tlf. 53 88 26 25
fy-ma-na



RM
Madsen, Richardt,
adjunkt
Tlf. 53 88 20 98
id-fr



DM
Mikkelsen,
Mogens Dam,
lektor.
Tlf. 53 88 12 03
bi-ge



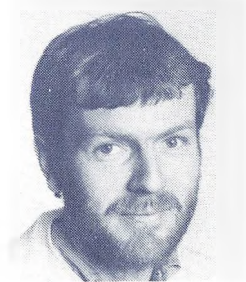
Nielsen, Lis,
rengøringsassistent.



PP
Petersen, Per Pauli,
adjunkt.
Tlf. 54 86 44 33
ge



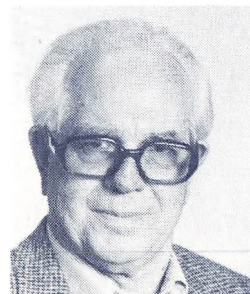
MK
Munk, Anne,
adjunkt.
Tlf. 53 88 33 51
da-en



KH
Olsen,
Klaus Højsgaard,
adjunkt.
Tlf. 53 84 55 16
fy-edb-ma



RH
Ragn-Hansen, Finn,
lektor.
Tlf. 53 88 12 87
hi-id



EM
Møller Eyvind,
lektor.
Tlf. 53 88 10 15
da-en



AP
Pedersen, Alice,
rektor.
Tlf. 53 88 36 80
da-ty



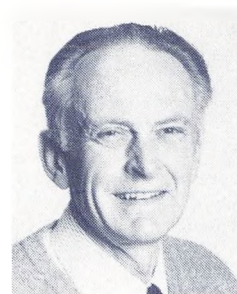
HR
Romme, Helle
vikar
Tlf. 53 64 65 34
da



BR
Rothausen, Britta,
adjunkt.
Tlf. 53 90 03 26
id-bio



ES
Sørensen, Ellen
adjunkt.
Tlf. 53 92 65 23
en-ge



TT
Thejls, Thorkild,
lektor.
Tlf. 53 88 13 52
ke-fy



IS
Steinitz, Ingrid
lektor
Tlf. 42 85 80 79
ma-ke-na



Sørensen, Kaja,
rengøringsassistent.



OW
Weischer, Ole,
adjunkt
Tlf. 53 89 61 77
hi-da



AS
Sørensen, Alice
rengøringsassistent



MS
Sørensen, Marianne
sekretær



SW
Wæver, Sten,
adjunkt.
Tlf. 53 88 34 06
da-fo

Eleverne

levantallet var den 1. maj 1988: 295.

Ved skoleårets slutning udgik 75 elever af 3g.

Ved det nye skoleårs begyndelse blev der optaget 107 elever. I årets løb er der dgået 18 elever.

Pr. 1. maj 1989 er elevtallet 300.

I følgende fortegnelse er eleverne opført klassevis. Parallelklasser betegnes a-b på sproglig linie, x-y-u på matematisk linie. I 1-3.m x-y-u betegner N den naturfaglige, den samfundsfaglige, M den musikfaglige og F den mat.-fys. gren og i 2.-3.a + b er den nysproglige og S den samfundsfaglige gren. Z-klasserne er forsøgsklasser (ata-medie-linien).



Elevernes fordeling på primærkommuner
den 1. april 1989.

1a

1. Birk, Anne	89 58 58
2. Boesen, Martin	90 65 62
3. Bureau, Mille	90 43 04
4. Danielsen, Søren	88 29 19
5. Eriksen, Peter Dan	90 15 37
6. Gade, Lene	90 25 39
7. Gregersen, Julie Di Vejersøe	87 14 35
8. Gresik, Heidi	88 94 09
9. Hansen, Anders	88 32 85
10. Højstrup, Rie Tanning	93 56 36
11. Ingvordsen, Maiken	88 27 94
12. Jørgensen, Evar Mulvad	87 37 14
13. Kappel, Sidsel Sparre	89 49 22
14. Knudsen, Birgitte	90 13 39
15. Mather, Bettina Elise	88 02 19
16. Munk, Kismet Eva	88 23 04
17. Munk-Petersen, Sophie Emby	91 12 73
18. Nielsen, Annemette	87 16 98
19. Olsen, Lisbeth Most	88 19 17
20. Otto, Karina Vincentz	90 59 57
21. Rasmussen, Morten Høj	90 60 02
22. Roland, Troels	89 54 08
23. Svendsen, Anja Nordgaard	88 22 30
24. Svendsen, Asger Paul	93 92 22

1b

1. Bacher, Henriette	89 42 70
2. Eriksen, AnnaChristina Livbjerg	88 10 84
3. Holtze, Jette Møller	88 02 08
4. Hovmand-Hansen, Susanne G.	91 10 11
5. Jensen, Heidi	88 13 25
6. Jørgensen, Tine Hovgaard	88 16 49
7. Knudsen, Anne Christine	93 90 47
8. Kristiansen, Bjarne A. V.	88 82 45
9. Lose, Søren	90 63 34
10. Marxen, Peter Raahauge	90 60 33
11. Midjord, Lissi Hartung	88 10 23
12. Nielsen, Janne	89 93 80
13. Wulf-Høyer, Pernille	90 75 10

1x

1. Andersen, Martin	90 69 14
2. Christensen, Lisbeth E. L.	90 82 50
3. Dowling, Stuart Anthony	90 60 32
4. Hansen, Jette Wagtberg	86 54 86
5. Hoffmann, Ulla	86 50 90
6. Jacobsen, Troels Boye	88 18 03
7. Jensen, Henrik Franceos	90 14 42
8. Møller, Nicolai Stahlfest	90 65 97
9. Olsen, Martin Mølbach	88 24 80
10. Petersen, Jesper Stage	90 16 80
11. Rasmussen, Tina	88 10 55
12. Schjælde, David	90 01 21
13. Sørensen, Hanne Weirup	88 02 30

1y

1. Andersen, Rikke Stryhn	88 16 01
2. Andersen, Tom	89 04 01
3. Christensen, Laila Czuba	90 58 47
4. Christensen, Mikkel Fischer	88 15 54
5. Frandsen, Morten	88 12 80
6. Frederiksen, Jesper Kampff	90 17 27
7. Gisselø, Per Gissel	94 11 23
8. Houghton-Larsen, Peter	88 13 37
9. Jensen, Birgit	90 14 19
10. Jensen, Camilla Thamdrup	90 63 87
11. Jensen, Susanne	90 16 51
13. Pedersen, Lars Thaaning	90 75 05
14. Petersen, Rikke	88 43 32
15. Plass, Benedikte Lyngby	88 27 21
16. Poulsen, Martin	91 13 29
17. Rasmussen, Britt Hovmand	89 52 06
18. Rasmussen, Jørgen Kristian	89 54 68
19. Skov, Annette Theill	90 80 68
20. Stensgaard, Peter	90 52 54
21. Stentebjerg-Olesen, Jacob	90 60 32
22. Stryger, Helle	88 30 35
23. Sørensen, Dorte	88 21 46
24. Sørensen, Ida Byrge	88 90 32
25. Sørensen, Winie	88 21 46
26. Wolf, Anders	90 62 54

1u

1. Bille, Jens	90 12
2. Frederiksen, Maj-Britt	87 15
3. Hansen, Brynhild Kalsø	89 64
4. Hansen, Martin Nordrup	88 66
5. Hansen, Trine	89 61
6. Holm, Jakob	88 21
7. Jensen, Jan Bo	87 13
8. Jensen, Lene Eilskov	88 13
9. Jørgensen, Anders Christian	90 60
10. Knudsen, Ditte Dahm	89 41
11. Kristensen, Britt	88 81
12. Kristensen, Henrik	86 55
13. Laurentzius, Mikkel	89 43
14. Løje, Hanne	88 10
15. Nilsen, Finn Priergaard	88 21
16. Nielsen, Helle	90 69
17. Pedersen, Laila	90 80
18. Pedersen, Mette Greve	89 53
19. Phelps, Jason Wade	86 41
20. Rasmussen, Ghita Dorte	89 53
21. Rasmussen, Peter	88 31
22. Schmidt, Lars	88 85
23. Stensgaard, Søren	90 52
24. Thomassen, Tina Lund	89 71
25. Vive, Pia	91 10

2a

1. M Alkjær, Kathrine	94 13
2. N Bohn-Jespersen, Barbara I.	89 43
3. S Boserup, Pernille	90 02
4. S Bærendtsen, Pernille	93 72
5. M Christensen, Neil Blair	90 23
6. M Clausen, Charlotte	91 11
7. M Ebbesen, Maria Berit	86 56
8. N Hatch, Shanti Ruth	89 40
9. M Hemmingsen, Lone	88 10
10. S Kerdil, Silja	90 11
11. S Kjær, Malene Lønne	90 65
12. N Mersebak, Helle	88 04

3a

1.	S	Berthelsen, Kenneth Bergløv	90 40 65
2.	S	Carlsen, Line	89 53 35
3.	S	Christiansen, Anja	88 85 55
4.	N	Hansen, Christina Sahlertz	
5.	S	Hansen, Heidi Lene	90 04 41
6.	S	Hansen, Thomas Jøhnk	88 41 47
7.	N	Jensen, Jeanet Schlander	88 30 40
8.	S	Larsen, Marianne Holmberg	90 17 65
9.	S	Larsen, Susan Laurberg	90 67 43
10.	N	Lindhardsen, Lene	88 09 88
11.	S	Løje, Heidi Bettina	89 00 89
12.	N	Nielsen, Jette Møller	86 40 03
13.	S	Nielsen, Tina Bendix	88 28 95
14.	S	Nissen, Gitte	88 80 39
15.	S	Pedersen, Maria Grinder	88 30 04
16.	S	Pedersen, Pernille Killerup	89 42 21
17.	S	Scheel, Tanja	87 17 64
18.	S	Sørensen, Stine Nymann	88 36 11
19.	S	Tarp, Christina Rye	88 03 67
20.	S	Wilcken, Mia	87 20 77
21.	S	Østergård, Pernille	88 81 29

3b

1.	S	Adamsen, Tina	90 69 36
2.	N	Jensen, Marie Bolette S.	91 32 03
3.	N	Larsen, Radomir Jellinek	86 40 86
4.	N	Rasmussen, Marit Helene K.	90 81 94
5.	S	Rasmussen, Sussi Dalsby	91 13 16

3x

1.	F	Andersen, Henrik Terkel	88 94 39
2.	N	Christensen, Anette C.	89 50 60
3.	S	Christensen, Dorte Broch	94 12 21
4.	S	Damgaard, Pernille F.	86 16 51
5.	F	Geneser, Karoline	88 81 38
6.	F	Hansen, Anette Skotte	86 42 22
7.	F	Hoffmann, Mette	86 50 90
8.	S	Johansen, Pia	86 51 28
9.	N	Johansen, Steen Back	89 92 62
10.	N	Kristiansen, Kenneth S.	90 13 68
11.	N	Mikkelsen, Nikolaj Dam	88 12 03
12.	S	Nielsen, Joan Birk	91 00 12
13.	F	Olsen, René	88 00 66
14.	N	Pedersen, Henriette Lund	88 95 58
15.	F	Rasmussen, Christina	90 19 50
16.	N	Sørensen, Sara B. Esmann	90 81 55
17.	S	Tordrup, Benny Skjold	88 17 98

3y

1.	F	Andersen, Mette Galatius	88 22 81
2.	N	Brusen, Dorte	88 24 41
3.	F	Christensen, Søren Peder Lakjer	90 82 50
4.	S	Hansen, Ulla Berg	90 02 42
5.	S	Holm, Anne Wiboe	88 47 49
6.	N	Holse, Brian Dary	89 63 95
7.	N	Høegh-Andersen, Christian	89 22 23
8.	F	Jacobsen, Charlotte Samsøe	88 31 20
9.	S	Jensen, Mona	91 14 02
10.	S	Jensen, Thomas Lund	90 18 95
11.	N	Kok, Anni Charlotte	88 94 41
12.	F	Larsen, Mogens	89 55 14
13.	N	Lindhardsen, Birgitte	88 08 92
14.	N	Nielsen, Flemming Rene	90 11 09
15.	F	Nielsen, Jakob Degn	88 23 54
16.	F	Nielsen, Trine Søberg	90 61 33
17.	F	Olsen, Thomas Stryger	89 53 79
18.	F	Pedersen, Kim Bo	88 18 87
19.	N	Rasmussen, Tine Christina	88 26 27
20.	N	Skov, Lene Theill	90 80 68
21.	F	Sørensen, Flemming	90 66 87
22.	N	Thrane, Dorthe	90 81 70
23.	F	Wolff, Peter	90 62 54

3z

1.	Bak, Peter	86 50
2.	Brogaard, Susanne Damgård	88 83
3.	Brøsted, Bruno	90 40
4.	Christensen, Christina Houmann	88 06
5.	Frederiksen, Ida L.	88 33
6.	From, Jeanette Weber	90 61
7.	Hjøllund, Martin	89 69
8.	Jensen, Simon Thamdrup	90 63
9.	Jørgensen, Lars Jørgen	90 16
10.	Lund, Thomas	90 67
11.	Madsen, Tom	90 02
12.	Nicolaisen, Søren	88 01
13.	Nielsen, Kirsten	89 00
14.	Poulsen, Henriette Ugleholt	90 04
15.	Rasmussen, Lykke Due	88 94
16.	Sørensen, Signe Byrge	88 90
17.	Sørensen, Ulla Lilholm	89 65
18.	Østergaard, Therese Kirstine	88 92



Af skolens dagbog

- 2.-6. maj: 2.g'erne på ekskursion til København.
- 4. maj: 3.g'ernes sidste skoledag med morgenkaffe i kantinen.
- 9. maj: 2mS med PP på geografi-ekskursion.
- 15. juni: Sidste eksamensdag med fotografering af alle studenterne, som forlod skolegården i flotte hestekøretøjer. Dagen sluttede med en fin fest i Bangs Have.
- 17. juni: Dimission og translokation i Maribohallen med tale til studenterne ved adjunkt Sten Wæver. For eleverne talte Karen Margrethe Larsen 3x, og Ole Knudsen talte på vegne af 10 årsjubilarene. Koret sang uddrag af Second Sacred Concert af Duke Ellington.
- 4. august startede det nye skoleår med samling i gymnastiksalen. Hele den første uge var der introduktionsarrangementer for 1. g'erne i timerne efter spiseafslutningen afsluttende med fest for alle skolens elever fredag den 12. august.
- 8.-13. august: 3mN og DM på biologiske ekskursion til Jylland.
- 2. september: Besøg af fagkonsulent Kirsten Cornelius, idræt.

6. september: besøg af Leif Ødegaard, Norge, der arbejdede på en undersøgelse af medieuddannelser i Norden.
15. september: Fællestimearrangement: Debat om undervisningsministerens forslag til besparelser på gymnasieområdet.
19. september: Fællestimearrangement: AIDS-høring ved læge Michael Lau Hansen, socialrådgiver Annette Jagd Rosendal og Ronnie Söderstjerne.
21. september: 62 tyske lærere på efteruddannelse i Lübeck på besøg for at høre om det danske uddannelsessystem.
3. oktober: Fællestimearrangement med Duo Koncertante.
4. oktober: 3ab's forældre til orienteringsaften om studieturen til England/Skotland.
5. oktober: Fællestimearrangement: Orientering om Operation Dagsværk og SPA 88.
- 10.-14. oktober: Studierejser: 3abNS til Skotland, 2z + 3z til Firenze og 3bx + y (fransk) til Sydfrankrig.
- 25.-27. oktober: Besøg af lærere og skoleansatte fra Maribos venskabsby Huddersfield.
7. november: Drengene til volley-ball stævne i Vordingborg.
10. november: Orienteringsmøde vedr. valg af forældrerepræsentanter til skolerådet.
15. november: Besøg af amerikansk gæstelærer Bruce Saari i forbindelse med det amerikanske valg.
 1. december: Besøg af Asbjørn Date fra Radio Sydhavserne hos 2z i forbindelse med radioprojekt.
 8. december: 3y og 3z med TH på besøg hos NKT.
 9. december: Fællestimearrangement: lektor Birthe Holst om Amnesty International og menneskerettighederne.
 11. december: Koret medvirkede ved Domkirkens julekoncert.
 12. december: Drengene deltog i basketball turnering.
 13. december: 3a og 3bx med AM på besøg hos ISS.
 15. december: Drengene deltog i basketball turnering i Haslev.
 22. december: Juleafslutning: 2ax lavede modeshow, 1a's musikgruppe spillede og sang og koret og big bandet optrådte i sædvanlig flot stil. Der var et helt specielt messing-akkompagnement til fællessangene.
19. januar: Pigerne til volley-ball stævne i Nakskov, drengene i Vordingborg. Besøg af russisk lektor Irina Chrisanova hos russiskholdene.
28. januar: Skolefest i Blåsenborghallen. 2g'erne opførte - godt hjulpet af kyndige folk fra »Masken« - »Sven Knud og Valdemar« med til lejligheden dannet orkester. FUTARK spillede i hallen og Kasper Tranbergs kvintet spillede på torvet.
22. februar: Kor og big band på Søllest Højskole.
23. februar: valgfagsorientering for 1g'erne.
27. februar: Valgfagsorientering for 1g'ernes forældre. Fællestimearrangement: Orientering om DGS.
 1. marts: Teatergruppen »Sløjfen« opførte debatstykket »Misbrugt«.
10. marts 3bx og LY på kunstekskursion til København.
- 10.-17. 3z eksamensprojekt i mediefaget.
 3. april 1u og KH på ekskursion SEAS.
 - 7.-8. april: Seminar for alle ansatte Maribo Gymnasium og Østlolland Forberedelseskursus vedr. det nye uddannelsescenter.
13. april: Kor og big band på Marius Musikskole.
26. april: Forårskoncert og udstilling af formningsholdenes arbejder. April Udstilling af Bjarne W. Troelstrup »foldebilleder« (Gymnasiernes Vandreudstillinger).

Elevrådet

oleåret 1988/89 har for elevrådet på MG været en periode i progressivitetens tegn. Det er karakteristisk for enhver progressiv udvikling har det daglige arbejde i elevrådet bragt både positive og negative resultater. Dette har fra min synsvinkel som elevrådsformand været positive karakteristika, eftersom elevrådet gennem sine op- og nedture så at sige er blevet voksent».

For at nævne nogle af de væsentligste positive tildragelser fra elevrådsarbejdet, vil jeg specielt sætte fingeren på to punkter, der er nært beslægtede. Ansvarsheden blandt MG's elever er stadig meget på det niveau, som deres alder forber. Det er min overbevisning, at man selvfølgelig må interessere sig for sine tilgivelser og gøre sin indflydelse gældende i sager, der kan forbedre demokratiet og elevmedbestemmelsen på en institution som f. eks. MG, hvis man ønsker at blive betragtet som et voksent menneske behandlet som et sådant. Alt for mange lærere tilsværger stadig »laissez faire« politikken! Som en multiplikatoreffekt har mange af elevrådsrepræsentanterne ikke kunnet affinde sig med det ansvar og de pligter, som elevrådsarbejdet naturligt fordrer. Tænk på, at elevrådet fungerer som et fuldgældigt organ i MG's



deres støtte og engagement! Dette har desværre udartet sig således, at visse repræsentanter udeblev fra møderne og at

administration og derfor bør respekteres af både elever, lærere og ledelse som et sådant - det kan ikke lade sig gøre uden 37

majoriteten af de resterende ikke var vilige til at påtage sig de tillidshverv og opgaver i nær samme omfang, som det var påkrævet. Den slags forsømmelser kan naturligvis i høj grad irritere mig; men det paradoksale er, at repræsentanterne ikke snyder mig ved deres til tider passive holdning, men i langt højere grad deres klassekammerater, som de skal stå til ansvar over for. Som en konsekvens heraf måtte elevrådet vælge en »kontrolperson«, der registrerede repræsentanternes fravær og som henvendte sig til den pågældende klasse, hvis repræsentant blev for sløset.

I modsætning til disse få, men væsentlige kritikpunkter, blev 1988/89 også et meget positivt år. 1988/89 var et reform-år for elevrådet. Der blev introduceret et nyt og gennemgribende demokratiseringsprojekt, hvor den gamle autoritære struktur blev delvis afskaffet og modificeret med en ny og mere tidssvarende decentral arbejdsgang, d.v.s. ansvar udlagt til diverse arbejdsgrupper.

Ydermere organiserede og udarbejdede elevrådet for første gang på MG i år en elevårbog med utraditionelle klassebilleder samt adresse, navn og tlf. på alle MG's elever. Desuden er vi på nuværende tidspunkt i gang med at sælge ekstra kopier af disse klassebilleder til de elever, som ønsker et anderledes minde end fotografens ordinære opstillinger.

Også på andre fronter oplevede elevrådet 1988/89 som et demokratisk godt år.

1988/89 blev nemlig året, hvor elevrådsboden blev etableret på grundlag af den hedengangne elevbod, der som bekendt måtte lukke p.gr.a. visse elevers særegne indstilling til ejendomsforholdet vedr. bodens varer! Den nye elevrådsbod har et øget sortiment og er baseret på en økonomisk struktur, der fungerer ved hjælp af 20,- kr. værdikort med en påtrykt talkode. Der har været mange kritiske røster fremme om dette system; men eftersom systemet fungerer fuldt tilfredsstillende og desuden optimerer den økonomiske administration, ser vi ingen grund til at afskaffe det. Angående det overskud, som boden allerede nu giver, er det vores intention at lade det indgå på en »kulturkonto«, der i snævert samarbejde med fællesudvalget vil fremme de kulturelle arrangementer på MG i fremtiden.

Netop med hensyn til fællesudvalget har elevrådet også kunnet spore fremgang. Fællesudvalget fungerer på nuværende tidspunkt som en helstøbt og effektiv arbejdsgruppe, som elevrådet via sine repræsentanter øver en betydelig indflydelse på. Vi har endvidere også samarbejdsaftaler med fællesudvalget på et mere formelt og økonomisk niveau f. eks. vedrørende fællestidspunktarrangementer.

Dog havde elevrådet på et område alvorlige problemer med hensyn til den økonomiske administration. Det var i den meget omtalte »Wegge-Gate« skandale i forbindelse med elevrådets salg af »MG-trøjer«. Sagen blev efter en del problemer

løst med rektors hjælp, og alt endte godt. Efter min mening bragte denne konflikt langt flere positive end egentlig negative perspektiver med sig. Elevrådet indrømmede nemlig hurtigt nødvendigheden af en tidssvarende og gennemgribende vedtægtsændring, der blev udarbejdet med rektor som juridisk konsulent.

Sidst men ikke mindst vil jeg pointere på elevrådets kontakt og samarbejde med skolens ledelse er blevet væsentligt forbedret. Desuden er vi på nuværende tidspunkt i fuld gang med de indledende forhandlinger med ØF mht. konstituering af et nyt og fælles elevråd for Uddannelsescentret i Maribo, hvilket uden tvivl vil bringe mange nye og interessante perspektiver samt skabe et fornyet forum for MG. Derudover har elevrådet igen i år deltaget i SAFE's (Storstrøms Amts Fælles Elevråd) aktiviteter samt ydet støtte til Gimle, MG's nystiftede »Gi' din skolekulør«-gruppe + et væld af andre aktiviteter.

Når jeg til slut vægter disse positive og negative tildragelser mod hinanden, kan jeg med glæde konkludere, at de positive er i stort overtal, og at jeg er stolt af at have været formand for det elevråd, der trods alt må siges at have været det mest aktive i det forgangne årti. Jeg ønsker elevrådet held og lykke med det kommende skoleårs arbejde og nye udfordringer.

Venlig hilsen

*Kristjan Houmann, 2.
elevrådsformand*

Gimle

navnet på den ærværdige elevforening
d Maribo Gymnasium. Hvordan den
rker vil bl.a. fremgå af nedenstående

DVE FOR GIMLE

Foreningens navn: Gimle.

Foreningens formål:

At skabe sammenhold og kammerat-
skab mellem gymnasiets elever ved
jævnlig sammenkomster og fester
samt at fremme elevernes kulturelle
og åndelige udvikling gennem diskus-
sioner, foredrag, film, etc.

Foreningens medlemmer:

- For at blive medlem af Gimle skal
man gå i 1., 2., 3. g på Maribo
Gymnasium.
- Adgang til foreningens arrange-
menter har kun medlemmer samt
lærere. Dog kan elever i 2. og 3. g
medbringe 1 gæst, blot må denne be-
tale forhøjet billetpris fastsat af be-
styrelsen.

Generalforsamling:

- Generalforsamlingen er Gimles
højeste myndighed.



- b. Ordinær generalforsamling afholdes umiddelbart før påskeferien. Indkaldelse skal ske med mindst 14 dages varsel.
- c. Forslag, der ønskes behandlet på generalforsamlingen, afleveres skriftligt til bestyrelsen senest en uge før generalforsamlingen. Bestyrelsen drager omsorg for, at disse forslag kommer til medlemmernes kendskab senest 3 dage før generalforsamlingen.
- d. Stemmeret på generalforsamlingen har samtlige foreningens medlemmer. Der kan ikke stemmes ved fuldmagt. Afstemninger skal være skriftlige. Afstemninger og valg afgøres ved almindeligt stemmeflertal.
- e. Dagsorden for den ordinære generalforsamling skal indeholde følgende punkter:
 - 1. Valg af dirigent.
 - 2. Beretning ved formanden.
 - 3. Fremlægning af det reviderede regnskab.
 - 4. Eventuelle lovændringer.
 - 5. Valg af 9 bestyrelsesmedlemmer + 2 suppleanter.
 - 6. Valg af 2 revisorer.
 - 7. Eventuelt.
- f. Ekstraordinær generalforsamling kan indkaldes af 4 bestyrelsesmedlemmer eller mindst 2/3 af foreningens medlemmer.

5. *Bestyrelsen:*

- a. Valgbar til bestyrelsen er alle foreningens medlemmer med undtagelse af de elever, der forlader skolen ved sommerferiens begyndelse samme år.
- b. Valg til bestyrelsen foregår på generalforsamlingen, hvor også kandidater opstilles. Valget ledes af dirigenten, der sammen med 2 af ham vilkårligt udpegede vælgere optæller stemmerne. I tilfælde af stemmelighed holdes omvalg mellem de personer, der har opnået samme stemmetal.
- c. Bestyrelsen, der konstituerer sig selv, består af 9 medlemmer:
 - 1) formand, 2) næstformand, 3) kasserer, 4) sekretær, 5) indkøbschef, 6) plakatmester, 7) musikmester, 8) og 9) medlemmer.

6. *Økonomi:*

- a. Hvert medlem betaler helårligt kontingent. Dettets størrelse fastsættes af bestyrelsen og opkræves før Blodgimlet.
- b. Foreningens økonomi administreres af kassereren.
- c. De to revisorer gennemser og godkender årsregnskabet umiddelbart inden generalforsamlingen. Hvis der i løbet af året skulle opstå en uholdbar økonomisk situation, er det kassererens opgave at sørge for,

at det kommer til såvel bestyrelse som til de øvrige medlemmernes kendskab.

7. *Oprydningshjælpere:*

Hvis man er bestyrelsen behjælpelig med oprydning efter arrangement, billetprisen blive refunderet. Hjælper melder sig til bestyrelsen ved arrangementets ophør.

8. *Lovændringer:*

Lovændringer vedtages på generalforsamlingen med mindst 2/3 flertal.

Gimle afholder sine fester på skolen, hvorefter lokaler ikke fra bygherrerne håndlægges frem er indrettet på den slags. Fra tid til anden har den uundgåelige trængsel og støj givet anledning til klager og forargelse. Allerede i 1967 fritog skolemyndighederne rektor og lærere for tilsynspligt med festerne, og eleverne vedtog selv at stå til ansvar for festernes forløb. Man opstillede regler, som efter forhandling med skolenævnet (senere: skolerådet) blev godkendt af dette og efterhånden kom til at se sådan ud:

Regler vedrørende afholdelse af Gimle-fester

- 1. a. Alle skolens elever kan deltage i Gimles arrangementer mod forevisning af medlemskort samt køb af billet. Elever i 2. og 3. g må hver invitere en gæst, jfr. pkt. 1b. Gamle elever har a

gang til festerne, dog må de kunne bekræfte deres tilhørsforhold til skolen samt betale en forhøjet billetpris.

b. *Gæsteordning*: Alle gæster foreviser gæstebillet. Omtalte gæstebilletter vil blive solgt i ugen før arrangementet, dog senest dagen før. Gæsternes navn og billetnummer vil blive listeført og kontrolleret ved indgangen.

Efter billetteringstid skal bestyrelsen sørge for, at alle personer, der i forvejen ikke har nogen form for adgangstegn, og som ikke har skaffet sig et sådant ved henvendelse til bestyrelsen, bliver bortvist.

a. Gimle har erstatningsansvar for skader, der under festerne måtte blive forvoldt på skolens lokaler og inventar.

b. Eftersom bestyrelsen står direkte til ansvar over for skolen, forbeholder den sig ret til over for personer, der udfører handlinger, som strider imod reglementet eller sætter festens videre forløb i fare, at straffe disse med en karantæne, hvis længde vil afhænge af forseelsens karakter.

Årsberetning

9/9: Go'daw-Gimle

4/11: Alm. Gimle

16/12: Jule-Gimle

24/2: Alm. Gimle

31/3: Alm. Gimle

23/6: Studenter-Gimle

Formand: Niels Ole, 2a

Næstformand: Jakob, 2u

Kasserer: Trine 1bx, Sarah 2z

Sekretær: Maiken, 1a

Musikchef: Sarah, 2z

Madchef: Kasper, 2bx, Jakob, 2u

Plakatchef: Søren, 1bx

Ølmand: Peter, 1bx

Rengøringsbosser: Kasper, 2bx,
Jakob, 2u

Revisorer: Camilla, 1y, Birgitte, 2z

Nye vedtægter

Udebliver et Gimlemedlem fra natoprydning efter et gimlearrangement, betaler vedkommende 50 kr. til en bødekasse.

Udebliver et gimlemedlem fra det egentlige møde tre gange i træk, modtager vedkommende en advarsel. Møder personen stadig ikke op, kan denne ekskluderes fra videre deltagelse i Gimleforeningen.

Vedtægter for Maribo Gymnasiums Støtteforening

1. Foreningens navn er Maribo Gymnasiums Støtteforening.
2. Foreningens hjemsted er Maribo Gymnasium.
3. Foreningen er oprettet i forbindelse med gymnasiets 50-års jubilæum i 1987.
4. Foreningens formål er
 - at yde støtte til enkelte elever i forbindelse med studierejse, ekskursioner
 - at yde tilskud til klassers/holds studierejser/ekskursioner
 - at yde lån til elever i øjeblikkelige økonomiske vanskeligheder
5. Som medlemmer kan optages skolens nuværende og forhenværende lærere og elever, disses forældre og i øvrigt alle, der måtte ønske at støtte foreningens formål, ligesom disse kan yde engangsbidrag til foreningen.
6. Årskontingent fastsættes på generalforsamlingen.
7. Generalforsamlingen er foreningens højeste myndighed.
8. Generalforsamlingen afholdes ordinært hvert år i forbindelse med skolefesten.
9. Indkaldelse til generalforsamling sker ved skriftlig meddelelse med mindst 3 ugers varsel.
10. Bestyrelsen eller mindst 20 af foreningens medlemmer kan indkalde til ekstraordinær generalforsamling med 8 dages varsel.
11. Dagsorden for den ordinære generalforsamling skal indeholde mindst følgende punkter:
 1. Valg af dirigent
 2. Aflæggelse af beretning
 3. Aflæggelse af regnskab
 4. Valg af bestyrelsesmedlemmer
 5. Valg af revisorer
 6. Eventuelt
12. Bestyrelsen består af 7 medlemmer, hvoraf 4 vælges af generalforsamlingen for 2 år ad gangen. De øvrige bestyrelsesmedlemmer er rektor, en lærerrådsrepræsentant, der udpeges af lærerrådet, og en elev, der udpeges af elevrådet. De to sidstnævnte for 2 år.
13. Bestyrelsen konstituerer sig selv med formand, næstformand og sekretær. Rektor og lærerrådsrepræsentant kan ikke være formand.
14. Et forretningsudvalg bestående af rektor, lærerrådsrepræsentant og elevrådsrepræsentant i bestyrelsen beslutter under ansvar over for bestyrelsen, til hvem der - efter ansøgning - skal ydes lån/støtte.
15. Foreningens regnskabsførelse varetages af skolens administration, rektor aflægger regnskab på den årlige generalforsamling.
16. Alle valg sker ved simpel stemmeflerhed.
17. Generalforsamlingen er beslutningsdygtig uanset antallet af fremmødte.
18. Bestyrelsen er beslutningsdygtig, når 4 medlemmer er til stede. Til vedtagelse af beslutninger kræves, at flertal af de tilstedeværende medlemmer stemmer for.
19. Foreningen tegnes af bestyrelsesformand, næstformand eller rektor.
20. Foreningens regnskab følger kalenderåret.
21. Foreningens startkapital (gaver til jubilæet) skal forblive urørt. Af de indtægtede (gaver og renter) lægges halvdelen foreningens kapital og halvdelen anvendes i overensstemmelse med foreningens vedtægter, der anvendes hvert år minimum et beløb svarende til et års rente af kapitalen, og maksimum kr. 5.000, så længe kapitalen er under 50.000 kr.
22. Foreningens regnskab revideres af revisorer valgt blandt forældrerepræsentanten for 2 år ad gangen.

Foreningen kan opløses, dersom $\frac{2}{3}$ af dens medlemmer stemmer herfor på en generalforsamling. Opnås der ikke $\frac{2}{3}$ majoritet for opløsningen, kan en efterfølgende generalforsamling opløse foreningen ved almindelig stemmeflerhed blandt de fremmødte.

Ved opløsning tilfalder foreningens midler Maribo Gymnasium og administreres af rektor og lærer- og elevråd i overensstemmelse med foreningens formål.

Maribo Gymnasiums Støtteforenings bestyrelse

Eld Nielsen, formand
m Olsen, næstformand
ice Pedersen, sekretær
aus Broch Christensen
rah Gaston, elevråds repræsentant
ren Kolstrup, lærerrådets repræsentant
nn Ragn Hansen, 28/1 1989 afløst af
orkild Nissen.

skontingentet blev på den stiftende generalforsamling fastsat til 100,00 kr., dog 00 kr. for nuværende elever.



Afslutningen

på skoleåret 1988-89

med dimission af afgangsklasserne samt translokation af de øvrige klasser finder sted i *Martibohallen fredag den 23. juni kl. 10.*

Alle skolens elever skal deltage. Forældre og andre, der har interesse for skolen og dens arbejde, indbydes til dimissionsfesten.

Starten

på skoleåret 1989-90

Det nye skoleår begynder mandag den 14. august 1989.

Nye elever møder kl. 9.45. De gamle elever møder kl. 10.30.

Den første skoledag skal alle elever medbringe materialer til skema-skrivning samt en stor taske til at bære de udleverede skolebøger hjem i. Bøgerne skal være forsynet med omslag og navn dagen efter.

Onsdag den 16. august skal *alle nye elever* medbringe *personnummerbevis* i en konvolut, hvorpå der er opført pågældendes navn og klasse, forældrenes navn og adresse samt hjemstedskommune og evt. telefonnummer.

Ferier og fridage 1988-89:

Mandag 16. til fredag 20. oktober:
Efterårsferie.

Lørdag 23. december til tirsdag 2. januar:
Juleferie.

Mandag 19. til fredag 16. februar:
Vinterferie.

Mandag 9. til mandag 16. april:
Påskeferie.

Fredag 11. maj: St. bededag.

Torsdag 24. maj: Kristi himmelfartsdag

Mandag 4. juni: Pinseferie.

Mandag 25. juni til fredag 10. august:
Sommerferie.

Ferierne er incl. de nævnte dage. Der er juleafslutning fredag den 22. december og skoleårsaflutning fredag den 22. juni.

Maribo Gymnasium, 1. maj 1989.

Alice Peders





TELEFONER:

Kontoret 53 88 04 25 alle skoledage kl. 8-15

Lærerværelset 53 88 04 66

Elevtelefon 53 88 21 69

Pedel Kurt Christoffersen 53 88 14 56 uden for arbejdstid