



Dette værk er downloadet fra Slægtsforskernes Bibliotek

Slægtsforskernes Bibliotek drives af foreningen Danske Slægtsforskere. Det er et privat special-bibliotek med værker, der er en del af vores fælles kulturarv omfattende slægts-, lokal- og personalhistorie.

Støt Slægtsforskernes Bibliotek – Bliv sponsor

Som sponsor i biblioteket opnår du en række fordele. Læs mere om fordele og sponsorat her: <https://slaegtsbibliotek.dk/sponsorat>

Ophavsret

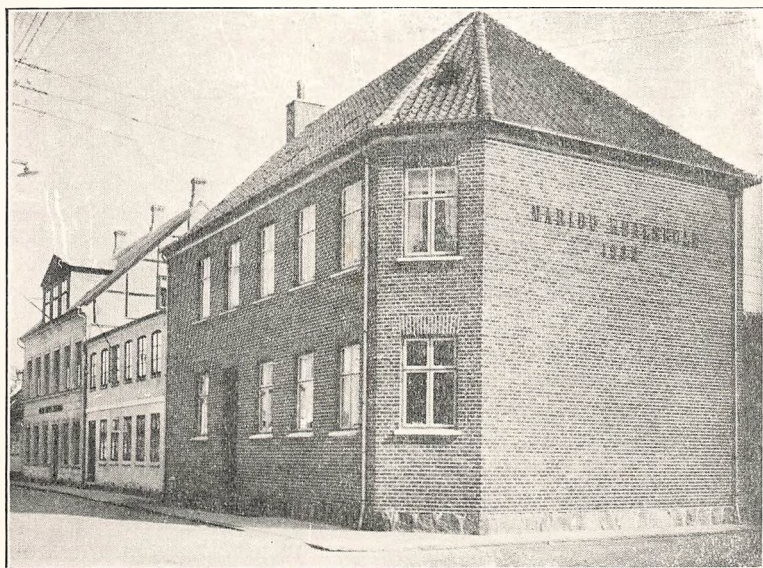
Biblioteket indeholder værker både med og uden ophavsret. For værker, som er omfattet af ophavsret, må PDF-filen kun benyttes til personligt brug. Videre publicering og distribution uden for husstanden er ulovlig.

Links

Slægtsforskernes Bibliotek: <https://slaegtsbibliotek.dk>

Danske Slægtsforskere: <https://slaegt.dk>

MARIBO
PRIVATE REALSKOLE



1944-45

Statens pædagogiske Studiesamling
København

Skolens Ordning

Skolen, der oprettedes den 23. August 1871, optager Elever fra 6 Aars Alderen. Den bestaar af følgende Afdelinger:

1) *En Underskole*, der er 5-aarig.
 2) *En Mellem-skole*, i hvis 1. Klasse Eleverne optages fra 11 Aars Alderen, og hvis 4. Klasse slutter med Mellem-skoleeksamen.

3) *En Realklasse*, der slutter med Realeksamen.
 10 Elever bestod i Sommeren 1944 Realeksamen og 16 Mellem-skoleeksamen.

I Aar indstiller sig til Realeksamen 14 Elever og til Mellem-skoleeksamen 16.

Elevtallet udgjorde den 1. Maj 1945: 134 Elever, heraf gik 89 i Mellem-skolen og Realklassen, 45 i Underskolen.

Af Hensyn til Toggangen er Undervisningstiden lagt saaledes, at Togeleverne kan naa Skolen til Undervisningstidens Begyndelse — og Togene, der afgaar fra Maribo om Eftermiddagen. Efter de fire første Skoletimer holdes der fri i 35 Minutter, saaledes at de nærmestboende kan spise Middagsmad i Hjemmet. Ministeriet har modsat sig en Forlængelse af dette Frikvarter.

Ferier og Fridage vil i Reglen blive givet efter Ministeriets Bestemmelser derom for den højere Skole. Ønskes en Elev fri uden for Ferierne, udbeder Skolen sig Meddelelse derom forud ved Brev eller Telefon; men Forældrene anmodes om ikke at bede en Elev fri, uden at der foreligger aldeles tvingende Grunde, da Forsømmelse ikke alene skader vedkommende Elev, men Undervisningen i det hele. Sygdom eller andet lovligt Forfald bedes ligeledes altid meddelt Skolen.

Af Hensyn til Forbindelsen med Hjemmene faar Eleverne ca. 6 Gange i Aarets Løb deres Karakterbog med Standpunkt-karaktererne i de forskellige Fag med hjem. Den underskrevne Karakterbog tages med til Skolen igen i Løbet af en Uge.

Skal en Elev for længere Tid fritages for Gymnastik-undervisningen, kræves der ifølge ministeriel Bestemmelse en Lægeattest.

Konfirmationsforberedelsen

Undervisningsplanen er lagt saaledes, at der indtræder mindst Forstyrrelse i Undervisningen for de Elever, der gaar til Præst i Slutningen af III og Begyndelsen af IV Kl. (Efteraarskonfirmationen).

Flidspræmier og Gaver

Skolen har med Tak modtaget forskellige Præmier til Uddeling blandt Eleverne fra Byens Boghandlere og fra Mariebo Dampmølle en smuk Samling Prøver af Kornsorter.

Skolepengene

betales i 11 maanedlige Rater. De betales forud i Begyndelsen af hver Maaned med Undtagelse af Juli og medbringes af Eleverne i lukket Konvolut, forsynet med Elevens Navn og Angivelse af det indlagte Beløbs Størrelse.

Raterne udgør for Elever i:

1. Underklasse	12 Kr.
2. Underklasse	14 -
3. Underklasse	16 -
4. Underklasse	18 -
5. Underklasse	20 -
Mellem- og Realklasserne	24 -

Paa Grund af stadig stigende Udgifter har det været nødvendigt at foretage en Forhøjelse af Raterne i Underskolen. Dog vil der kunne bevilges Moderation til nuværende Elever ved Henvendelse til Bestyreren.

Brændselspengene, der vil være afhængige af Brændselspriserne, har det sidste Aar udgjort 28 Kroner ialt for hver Elev. De vil blive opkrævet i Oktober, Januar og Marts.

Eksamensgebyr, der er fastsat til 30 Kroner, betales ved Indmeldelse til Mellemskole- og Realeksamen.

For velbegavede Elever, hvis Forældre er ubemidlede, har Staten, Kommunen, Lollands Spare- og Laanebank og Skolen stillet nogle delvise og hele Fripladser til Raadighed. De kan søges ved Henvendelse til Skolens Bestyrer.

Udmeldelse maa ske med fuld Maanedes Varsel, saaledes, at der betales Skolepenge for hver Maaned, hvori Udmeldelsen finder Sted, og den følgende.

Skolelæge og Skoletandpleje

Realskolens Elever vil antagelig snart komme under Tilsyn af særlig Skolelæge. Endvidere har foreløbig følgende Kommuner givet Tilsagn om Ydelse af Tandplejehonorar til de Børn, som overflyttes til Realskolen fra en Kommuneskole, hvor de har deltaget i Skoletandpleje:

Maribo, Birket, Døllefjelde-Musse, Holeby-Burso, Hunsby, Kettinge-Bregninge, Købelev, Skovlænge-Gurreby, Stokkemarke, Tillitze, Tirsted-Skørtinge-Vejleby, Vaabensted-Engestofte og Østofte (samt Fuglse-Krønge i særlige Tilfælde efter Ansøgning).

Skolens Lærere og Fagfordelingen

i det forløbne Aar.

Lærer T. Bak: Naturhistorie, Dansk og Gymnastik.

Lærerinde Fru Hjerrild: Dansk, Historie, Gymnastik og Haandarbejde.

Faglærerinde Frk. Krøll: Engelsk, Fransk og Tysk.

Lærer S. Pedersen: Regning, Matematik og Fysik.

Lærerinde Fru Skafte: Dansk, Regning og Religion.

Lærer A. Staunstrup: Geografi, Historie, Skrivning og Tegning.

Skolebestyrer B. Hjerrild: Dansk, Regning, Religion, Historie og Tegning.

Vikarer:

Lærerinde Fru Karkov og Frk. Skovgaard Christensen.

Lærer G. Skov og K. Elleby.

Karakterernes Talværdi og Betydning

ug 15, ug \div 14 $\frac{2}{3}$:	det udmærkede
mg \div 14 $\frac{1}{3}$, mg 14:	det afgjort gode
mg \div 13 $\frac{1}{3}$:	det i det hele tilfredsstillende
g \div 12 $\frac{2}{3}$:	det jævnt forsvarlige
g 12:	det jævne
g \div 10 $\frac{2}{3}$:	det jævnt tarvelige
tg \div 9 $\frac{1}{3}$, tg 8, tg \div 5 $\frac{1}{2}$:	det ringe
mdl. \div 2 $\frac{2}{3}$, mdl. 2:	det meget daarlige
slet \div 16:	det ganske uantagelige

Bogliste for det nye Skoleaar

1. Underklasse.

Svanebogen og Svanemappen.

1. Mellemskoleklasse.

Martensen og Paullis Bibelhistorie. Balslev: Luthers Katekismus. Salmebog. Aug. Lerche og Edv. Hansen: Dansk Stil med Sproglære I. Hans I. Hansen og Th. Heltoft: Dansk Læsebog I. Vilh. Ludvigsen: Dansk Skoleordbog. Jespersen og Sarauw: Engelsk Begynderbog. Friis-Petersen og Jessen: Mellemskolens ny Regnebog I. Hans Hvass og P. L. Jørgensen: Zoologi for Mellemskolen I. Axel Nielsen: Naturhistoriske Tegne- og Arbejdsbøger I, II, III. Balslev og Simonson: Botanik I. Andersen og Vahl: Geografi for Mellemskolen I. Atlas.

Ændringer.

Dansk: Hans I. Hansen og Th. Heltoft: Dansk Læsebog i Underskolen fra 2. Klasse og hele Mellemskolen.

Fossing og Jørgensen: Dansk Stil,
i Underskolen fra 2. Klasse og

Aug. Lerche og Edvard Hansen: Dansk Stil,
i hele Mellemskolen.

Historie: Nik. Helms: Danmarks Historie,
i Underskolen.

Buchreitz og Rosing: Historie I,
i I Mellem.

Gjerløff: Hundrede Aar af Englands Historie.

Matematik: Juul og Rønnau: Geometri for Mellemskolen
i II Mellem.

Erlang: Tavle B
i Realklassen.

Fransk: Henrik Madsen: Fransk Grammatik
for Realklassen.

Skoleaaret 1944—45

har trods de vanskelige Tider været et godt og støt Undervisningsaar med enkelte smaa festlige Begivenheder inden for Elevernes egen Kreds, da større Fester ikke lod sig arrangere.

21. August: Heldagstur med alle Klasser til Borgø i straalende Solskin. Mange Forældre deltog i Turen.
 - 4.—9. September: IV Mellem og Realklassen tilbragte en Uge i København, hvor Eleverne bl. a. var i Nationalmuseet, Glyptoteket, Danmarks Akvarium, Zoologisk Have, Hirschprungs Samlinger, Frederiksborg Slot, Det kongelige Teater m. m. En vellykket Tur, arrangeret af Foreningen til Provinsbørns Københavnsophold og under Ledelse af Lærerne T. Bak og Frk. Krøll.
 12. September: Gymnastikinspektør Trap overværede Gymnastiktimerne.
 23. September: Maanedsløv.
 17. November: Undervisningsinspektør Bjørnboe inspicerede Dansk, Historie og Sprog. Regnskabschef Jacobsen viste Farvefilmsbilleder og fortalte om Maribo og Omegn.
 20. November: De ældste Elever lyttede til Time i Skoleradioen om Johs. V. Jensen.
 22. November: Maanedsløv.
 2. December: Adventskransens første Lys tændtes, derefter et nyt Lys hver Uge i Julemaaned.
 22. December: Juleafslutning i Klasserne og Gymnastiksalen.
 22. Januar: Skolen besøgte Udstillingen „Dansk Sejlerdag“.
 12. Februar: Maanedsløv.
 21. Marts: Lærer Elleby fortalte og viste Lysbilleder: „De fem nordiske Riger“.
-

Eksamen Maj — Juni 1945

Mundtlig Realeksamen

Den skriftlige Eksamen afholdes i Dage 14.—18. Maj.

- Den 24. Maj Kl. 9. Geografi. Censor: Lærer Bjerregrav, Nykøbing F.
 Den 31. Maj Kl. 9. Dansk. Censor: Lærerinde Frk. Vøls, Rødby.
 Den 6. Juni Kl. 8. Engelsk. Censor: beskikket Censor Egekvist.
 Den 8. Juni Kl. 9. Naturhistorie. Censor: Lærer Hellesen, Saxkjøbing.
 Den 11. Juni Kl. 9. Naturlære. Censor: Lærer Bretner, Holeby.
 Den 14. Juni Kl. 9. Tysk. Censor: Lærer Andersen, Rødby.
 Den 16. Juni Kl. 9. Regning og Matematik. Censor: beskikket Censor
 S. Carlsen.
 Den 19. Juni Kl. 9. Historie. Censor: Lærer Stevns, Horslunde.
 Den 21. Juni Kl. 14. Fransk. Censor: Lærer Winther, Saxkjøbing.

Mundtlig Mellemskoleeksamen

- Den 24. Maj Kl. 9. Naturhistorie. Censor: cand. mag. Falkenberg
 Andersen, Nakskov.
 Den 7. Juni Kl. 9. Regning og Matematik. Censor: Lærer E. Madsen,
 Nakskov.
 Den 12. Juni Kl. 9. Geografi. Censor: Lærer Saunte, Maribo.
 Den 14. Juni Kl. 9. Dansk. Censor: Skolebestyrer Hirshals, Horslunde.
 Den 16. Juni Kl. 9. Engelsk. Censor: Lærerinde Frk. Hansen, Rødby.
 Den 19. Juni Kl. 9. Naturlære. Censor: Overlære Kruse, Maribo.
-

Aarsprøve 1945

Onsdag den 13. Juni.

Kl. 8⁰⁰: III. Dansk. II. Engelsk. I. Fysik.
Kl. 13 : 4. 3. 2. 1. U.: Mundtlig Regning.

Torsdag den 14. Juni.

Kl. 8⁰⁰: III. II. I.: Skriftlig Prøve i Dansk.
Kl. 13 : 4. 3. U.: Geografi.

Fredag den 15. Juni. Valdemarsdag. Skolen har fri.

Lørdag den 16. Juni.

Kl. 8⁰⁰: III. II. I.: Skriftlig Prøve i Regning.
Kl. 13 : 4. 3. 2. 1. U.: Mundtlig Dansk.

Mandag den 18. Juni.

Kl. 8⁰⁰: III. Historie. II. Tysk. I. Naturhistorie.
Kl. 13 : 5. 4. 3. U.: Skriftlig Prøve i Dansk.
(Optagelsesprøve til Mellemkolen).

Tirsdag den 19. Juni.

Kl. 8⁰⁰: III. Tysk. II. Dansk. I. Dansk
Kl. 13 : 5. 4. 3. U.: Skriftlig Prøve i Regning.
(Optagelsesprøve til Mellemkolen).

Onsdag den 20. Juni.

Kl. 8⁰⁰: III. Engelsk. II. Naturhistorie. I. Geografi.
Kl. 13 : 4. 3. 2. 1. U.: Historie og Bibelhistorie.

Torsdag den 21. Juni.

Kl. 8⁰⁰: III. Naturhistorie. II. Historie. I. Bibelhistorie.
Kl. 13 : 5. 4. U.: Naturhistorie.

Endvidere Optagelsesprøve til Mellemkolen i mundtlige Fag.

Fredag den 22. Juni: Sammentælling og Lærermøde.

Lørdag den 23. Juni.

Kl. 9. Dimission og Translokation i Skolens Gymnastiksal.
Forældre, Værger og enhver, der interesserer sig for Skolen og dens Arbejde, indbydes venligst til at overvære Eksamen og Afslutnings-højtideligheden med Sangprøven Lørdag den 23. Juni Kl. 9.

Indmeldelse af nye Elever modtages helst inden Udgangen af Juni Maaned.

Det nye Skoleaar begynder **Onsdag den 15. August Kl. 10.**

Maribo private Realskole i Maj 1945.

B. Hjerrild.