



Dette værk er downloadet fra Slægtsforskernes Bibliotek

Slægtsforskernes Bibliotek drives af foreningen Danske Slægtsforskere. Det er et privat special-bibliotek med værker, der er en del af vores fælles kulturarv omfattende slægts-, lokal- og personalhistorie.

Støt Slægtsforskernes Bibliotek – Bliv sponsor

Som sponsor i biblioteket opnår du en række fordele. Læs mere om fordele og sponsorat her: <https://slaegtsbibliotek.dk/sponsorat>

Ophavsret

Biblioteket indeholder værker både med og uden ophavsret. For værker, som er omfattet af ophavsret, må PDF-filen kun benyttes til personligt brug. Videre publicering og distribution uden for husstanden er ulovlig.

Links

Slægtsforskernes Bibliotek: <https://slaegtsbibliotek.dk>

Danske Slægtsforskere: <https://slaegt.dk>

OSTRE skole

Marts, 1972.

3. årgang. Nr. 4.



F
E
A
T
U
R
E

FRA SKOLENÆVNET.

Der afholdtes skolenævnsmøde den 1. februar med følgende dagsorden:

1. Skolenævnets opgaver.
2. Efterretningssager.
3. Eventuelt.

Når vi på møderne gang på gang vender tilbage til skolenævnets opgaver, sker det ud fra et ønske om at finde frem til et eller andet, der kunne skabe lidt mere kontakt til forældrene.

Da man for ca. 2 år siden valgte os til at repræsentere skolens forældre, regnede vi trods alt ikke med at skulle gøre dette helt alene. Vi gik ud fra, at forældrene af og til ville give os nogle af deres problemer med hensyn til skolen at arbejde med.

Det er naturligvis glædeligt, hvis alle forældre skulle være helt tilfredse og problemfrie med hensyn til Østre skole; men vi har dog en fornærmelse af, at der kunne være ting, man kunne ønske taget op til debat. Vi ville gerne, om forældrekrædsen kunne lære at bruge nævnet, som den i øjeblikket var, nemlig som deres instrument til at udøve en vis medindflydelse på deres og deres børns skole.

Vi enedes på mødet om at tage et aktuelt emne op til debat i nær fremtid og invitere samtlige forældre til et møde, og vi håber da, at så mange som muligt vil møde op og medvirke til, at vi lærer hinanden lidt bedre at kende.

Med henblik på videre behandling af Margit Hansens forslag om aktiviteter i sommerferien er der nedsat et udvalg bestående af 6 medlemmer:

Fra skolenævnet: Tove Petersen.
Mogens Elvense.

Fra lærerrådet: Margit Hansen.
Geske Hartvig.

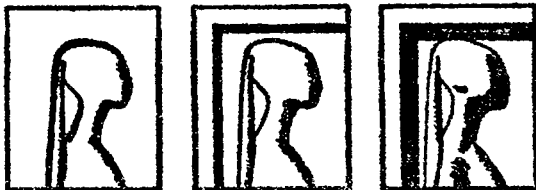
Fra elevrådet: Anne Dorthe Møller.
John Jacobsen.

Dette udvalg vil holde sit første møde
torsdag den 16. marts kl. 16.00.

Den 21. februar afholdtes et møde på
Nørrevangsskolen for samtlige skolenavn og skolekommissi-
onen. Man havde blandt andet på dagsordenen valg af
2 nye forældrerepræsentanter til skolekommissionen, i-
det 1 medlem på grund af overgang til andet meget tid-
krævende arbejde ikke længere mente at kunne afse tid
til arbejdet i skolekommissionen, og et andet medlem var
afgået ved døden.

Desuden drøftede man et forslag om 1
uges vinterferie mod tilsvarende afkortning af sommer-
ferien. Forslaget syntes ikke at vinde særligt gehør,
og et sådant arrangement vil da også forøge vore i for-
vejen ret store problemer med at få afviklet forældre-
nes/børnenes sommerferierejser m.m. inden for skolesom-
merferiens rammer. Personlig er jeg af den mening, at
vi måske vil blive tvunget til at gå den anden vej som
følge af den efterhånden inden for de fleste fag forø-
gede sommerferie.

Eigil Hjarbæk.



REFORM AF

FOLKESKOLEN.

(FORTSAT).

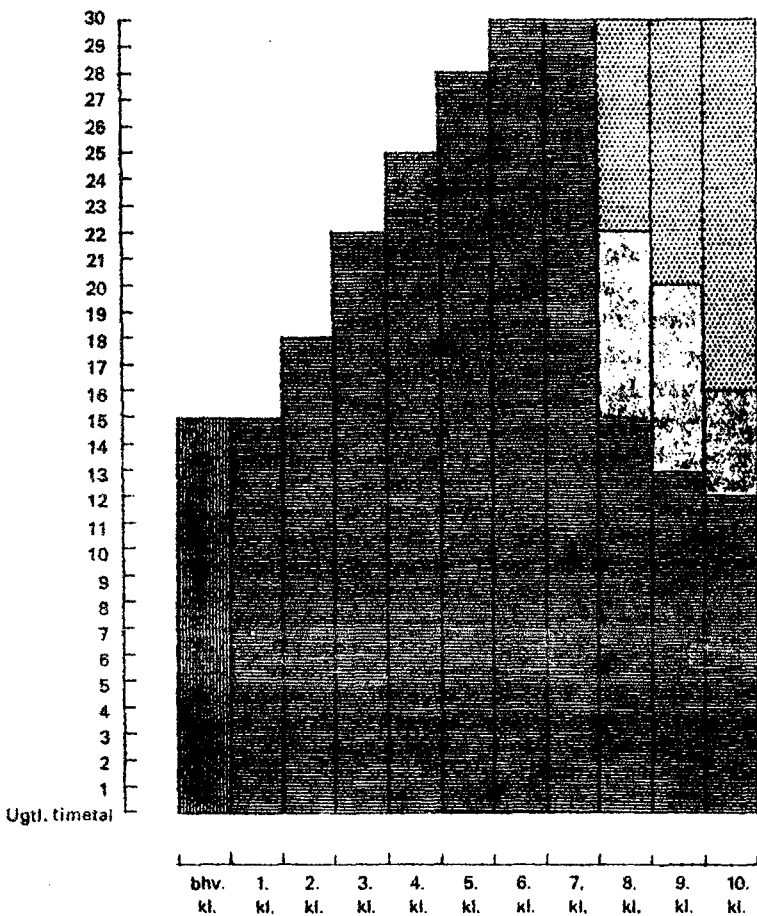
I sidste udgave af "Østre skole" omtales den forestående reform af den danske folkeskole. I omtalen nævntes oplægget fra Folkeskolens Læseplansudvalg, det såkaldte "Notat", og der skal her foresøges fremdraget nogle få af de nye tanker, som vedrørende fag og timetal kan læses ud af Notatet.




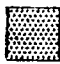

På næste side er aftrykt Notatets grovskitse over elevtimetallene på de forskellige klassetrin samt disse timetals fordeling på faggrupper. Til skitsen skal i det følgende gives nogle kommentarer.

For børnehaveklasserne gælder, at man forestiller sig disse administreret fuldt ud af skolen på lige fod med andre klasser. Man foreslår, at antallet af børnehaveklasseer fortsat udvides, sådan at dette tilbud bliver en reel mulighed for alle børn.

Som det er tilfældet i øjeblikket, er også i Notatet alle fag obligatoriske til og med 7. skoleår. Fagrækken adskiller sig næsten ikke fra, hvad vi i øjeblikket kender for 1.-7. årgang; men det bør dog nok anføres, at der foreslås indført 1 såkaldt klassetime ugentlig, i hvilken man f.eks. kunne tænke sig, at klasselæreren sammen med eleverne beskæftigede sig med dels de "timeløse" fag (færdselslære, bibliotekskundskab m.m.) dels klassens trivselsmæssige problemer.

For overbygningens vedkommende er der tale om en række nye tendenser. Som det ses af skitsen, er de obligatoriske fag delt i 2 grupper, nemlig fag, i hvilke hver klasse for sig undervises samlet, og fag,



-  Børnehavekl.
-  Obligatoriske fag, udelte undervisning.
-  Obligatoriske fag, evt. niveaudelt undervisning.
-  Valgbare fag, heraf nogle evt. m. niveaudelt undervisning.
-  Supplerende frivillig undervisning.

i hvilke eleverne undervises på forskellige niveauer. Skitsen på næste side viser et forslag til fordeling af fag på de 2 grupper:

OBLIGATORISKE FAG.

	8. klasse.	9. klasse.	10. klasse.
<u>UDELT.</u>	Dansk Fysik/kemi Biologi Samtids-orientering Idræt	Dansk Samtids-orientering Religion Idræt	Dansk Samtids-orientering Idræt
<u>NIVEAUDELT.</u>	Engelsk Matematik	Engelsk Matematik	Engelsk

Notatets skitse viser et gennem de 3 sidste skoleår faldende antal timer til de obligatoriske fag mundende ud i, at i det frivillige 10. skoleår er næsten halvdelen af elevernes timetal til rådighed til valgfrie fag. I kommentaren til skitsen opdeles også de valgfrie fag i 2 grupper: tilbudsfag, som sigter mod senere uddannelser, og som skolen derfor skal tilbyde (tysk i 8., 9. og 10. klasse, fysik/kemi i 9. og 10. klasse og matematik i 10. klasse - alle med niveau-delt undervisning) samt egentlige valgfrie fag efter elevernes ønsker og skolens muligheder (f.eks. historie, geografi, biologi, religion, musik, husgerning, håndgerning, formning, sløjd, fransk, latin, maskinskrivning, regnskabsføring m.m.).

Endelig foreslås i Notatet, at der i folkeskolen på alle klassetrin fra 1.-10. skoleår skabes muligheder for en supplerende frivillig undervisning f.eks. inden for musik og idræt.

Notatet har som bilag ialt 3 eksempler på vejledende normaltidsplaner. På næste side er vist den første. De øvrige 2 adskiller sig fra denne ved min-

dre timetalsforskydninger samt forslag om at afsætte et samlet timetal til husgerning, håndgerning, sløjd og formning, sådan at disse fag eventuelt kunne organiseres som en eller anden form for valgbar ordning.

I timeplanen angiver stjerne mulighed

Eksempel på vejledende normaltimeplan I.

FAG	1.	2.	3.	4.	5.	6.	7.	8.	9.	10.		
Dansk m. skrivning	8	8	7	7	6	6	5	5	5	5		
Engelsk					4	3	3	3*	3*	4*		
Tysk							4	(4)*	(4)*	(4)*		
Matematik	5	5	4	4	4	4	4	4*	4*	(6)*		
Fysik + kemi							2	3	(2)*	(4)*		
Historie			} 3	} 3	} 3	2	2					
Geografi						2	2					
Biologi						2	2	2				
Samtidsorientering								2	3	4		
Kristendomskundskab religion			2	2	2	2			2			
Musik			1	2	2	2						
Husgerning							3					
Håndarbejde				2		2						
Sløjd					2	2						
Formning		2	2	2	2							
Idræt	1	2	2/3	2/3	2	2	2	2	2	2		
Kurstime									1	1		
Klassens time	1	1	1	1	1	1	1	1				
Valgbare fag								8	10	14		
Samlet timetal	15	18	22/23	25/26	28	30	30	30	30	30		

for niveaudeling, parentes angiver tilbuds-fag, klamme angiver mulighed for at slå fagene sammen til en form for orientering, og endelig betyder 2/3 ud for idræt, at der til de normale 2 timer kan lægges endnu 1 time, hvor der er mulighed for at dyrke svømning.

Erik Nielsen.

-o-

FEATUREDAGE

20.-23. MARTS.

Skolen har besluttet at afholde nogle featuredage i tidsrummet 20.-23. marts over emnet "Mennesker og boliger". Disse featuredage betyder, at den normale undervisning indstilles de nævnte dage, hvorefter hele skolen samler sig om ovennævnte emne - et emne, som iøvrigt kan anskues fra mange sider. Også det normale skema sættes ud af kraft, og klasserne kommer til at gå i skole efter den plan, som er aftrykt på næste side.

Mange vil måske spørge, hvorfor skolen foranstalter sådanne featuredage. Hertil kan svares, at vi for det første tilsigter en afbrydelse af det van-te daglige arbejde, og at vi for det andet mener, at en sådan afbrydelse kan virke stimulerende ved brug af nye arbejdsformer og inddragelse af nyt stof.

TIMEPLAN FOR 20.-23. MARTS.

KLASSE.	LOKALE.	MANDAG.	TIRSDAG.	ONSDAG.	TORS DAG.
1.a	G2	11.00-13.30	11.00-13.30	11.00-13.30	11.00-13.30
1.b	G4	11.00-13.30	11.00-13.30	11.00-13.30	11.00-13.30
1.c	G6	11.00-13.30	11.00-13.30	11.00-13.30	11.00-13.30
2.a	G2	8.00-10.30	8.00-10.30	8.00-10.30	8.00-10.30
2.b	G4	8.00-10.30	8.00-10.30	8.00-10.30	8.00-10.30
2.c	G6	8.00-10.30	8.00-10.30	8.00-10.30	8.00-10.30
3.a	G16	8.00-11.50	8.00-11.50	8.00-11.50	8.00-11.50
3.b	G14	8.00-11.50	8.00-11.50	8.00-11.50	8.00-11.50
3.c	G12	8.50-12.40	8.50-12.40	8.50-12.40	8.50-12.40
4.a	F2	9.40-13.30	9.40-13.30	9.40-13.30	8.00-11.50
4.b	G8	8.50-12.40	8.50-12.40	8.50-12.40	8.50-12.40
4.c	S1	8.00-11.50	8.00-11.50	8.00-11.50	8.00-11.50
5.a	G19	8.00-12.40	8.00-12.40	8.00-12.40	8.00-12.40
5.b	G17	8.00-12.40	8.00-12.40	8.00-12.40	8.00-12.40
5.c	G15	8.00-12.40	8.00-12.40	8.00-12.40	8.00-12.40
6.a	F4	8.00-13.30	8.00-13.30	8.00-12.40	8.00-12.40

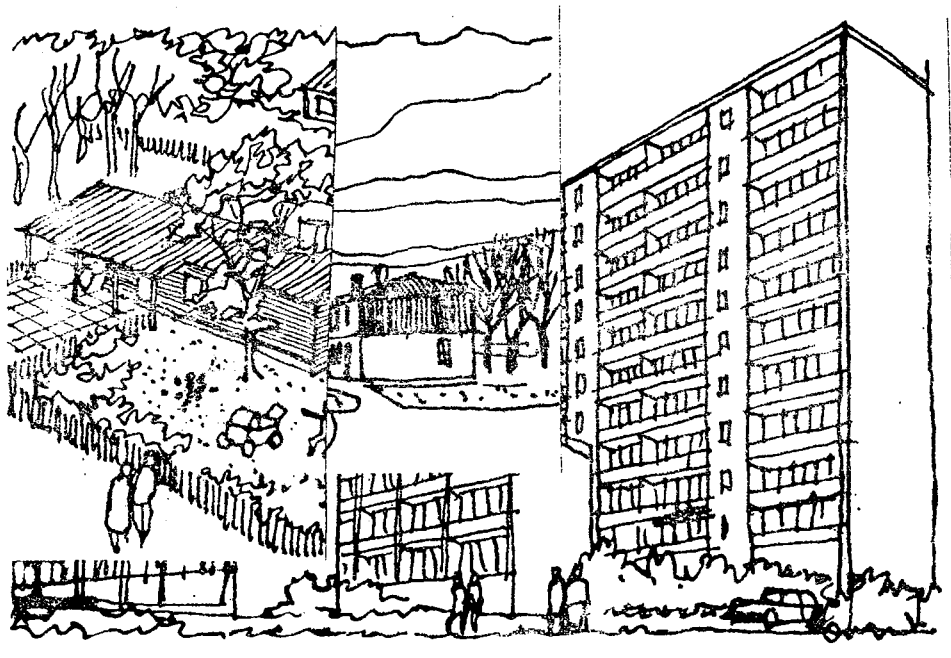
KLASSE.	LOKALE.	MANDAG.	TIRSDAG.	ONSDAG.	TORS DAG.
6.b	F5	8.00-13.30	8.00-12.40	8.00-13.30	8.00-12.40
6.c	F6	8.00-13.30	8.00-13.30	8.00-13.30	9.40-13.30
7.a	Fys	8.00-12.40	8.00-12.40	8.00-13.30	8.00-13.30
7.b	G10	8.00-13.30	8.50-13.30	8.00-12.40	8.00-13.30
7.c	G11	8.00-13.30	8.00-13.30	8.00-12.40	8.00-12.40
8.a	F3	8.00-13.30	8.00-13.30	8.00-11.50	8.00-13.30
8.b	Læs	8.00-13.30	8.00-11.50	8.00-13.30	8.00-13.30
8.r.a.	G7	8.00-13.30	8.00-13.30	8.00-12.40	8.00-12.40
8.r.b.	F7	8.00-13.30	8.00-13.30	8.00-12.40	8.00-12.40
9.a	F9	8.00-13.30	8.00-13.30	8.00-13.30	8.00-11.50
9.b	G1	8.00-13.30	8.00-13.30	9.40-13.30	8.00-13.30
9.c	S2	8.00-13.30	8.00-13.30	8.00-13.30	8.00-11.50
9.r.a.	F8	8.00-13.30	8.50-13.30	8.00-13.30	8.50-13.30
9.r.b.	G5	8.00-13.30	8.00-13.30	8.00-12.40	8.00-12.40
10.a	Fys2	9.40-13.30	8.00-13.30	8.00-13.30	8.00-13.30
10.b	G20	8.00-13.30	8.00-13.30	8.50-13.30	8.50-13.30
10.r.a.	F10	8.50-13.30	8.50-13.30	8.00-13.30	8.00-13.30
10.r.b.	F11	8.00-13.30	8.00-13.30	8.00-12.40	8.00-12.40

Skolen vil ikke på normal vis have timer á 50 minutter efterfulgt af et frikvarter under denne feature. Alle klasser vil få mulighed for at arbejde i længere tidsrum ad gangen - f.eks. 2½ time - og så holde frikvarter i ½ time for derefter igen at fortsætte arbejdet.

Elevrådet og elevforeningen har påtænkt i de pågældende dage at foranstalte en indsamling til fordel for de nødstedte i Bangla Oesh samtidig med, at overskud fra æbleboden, som i den anledning vil udvide sit sortiment, vil tilfalde samme gode formål.

C. Ph. Carstensen.

-o-



-o-



2. febr.: 10.a, 10.b,
10.r.a. og 10.r.b.
besøgte forskellige
institutioner som
led i en uddannel-
sesdag for byens af-
gangsklasser.

3. febr.: Forældre-
møde i 2.b.

7. febr.: Forældre-
møde i 4.b.

8. febr.: Forældre-
konsultation i 1.c.

16. febr.: Forældremøde i 6.c.

18. febr.: Klassefest i 5.a.

21. febr.: Forældre-konsultation i 9.rb.
Grundrådsmøder.

23. febr.: Møde for elever og forældre om erhvervsvejled-
ning i 9.ra.
Besøg af en norsk rejselektor. 8. ab og 8. rab
fik hver en lektion.

24. febr.: Forældremøde i 3.c.

28. febr.: Forældremøde i 3.b.

2. marts : 10. rb på studietur til København med besøg i
Frihedsmuseet og Folketinget. Teaterbesøg om
aftenen.

3. marts : Jazzbøl i elevforeningen.

6. og 10. marts: Terminsprøver.

6. marts : Forældremøde i 5.c.
Forældre-konsultation i 3.a.

8. marts : Forældre-konsultation i 3.a.
Forældremøde i 8.rb.

-0-