



Dette værk er downloadet fra Slægtsforskernes Bibliotek

Slægtsforskernes Bibliotek drives af foreningen Danske Slægtsforskere. Det er et privat special-bibliotek med værker, der er en del af vores fælles kulturarv omfattende slægts-, lokal- og personalhistorie.

Støt Slægtsforskernes Bibliotek – Bliv sponsor

Som sponsor i biblioteket opnår du en række fordele. Læs mere om fordele og sponsorat her: <https://slaegtsbibliotek.dk/sponsorat>

Ophavsret

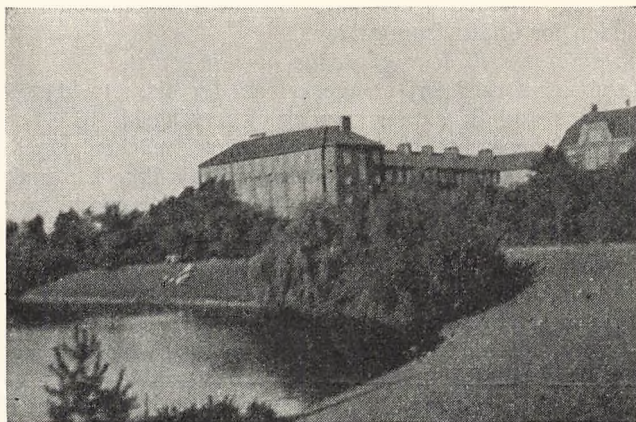
Biblioteket indeholder værker både med og uden ophavsret. For værker, som er omfattet af ophavsret, må PDF-filen kun benyttes til personligt brug. Videre publicering og distribution uden for husstanden er ulovlig.

Links

Slægtsforskernes Bibliotek: <https://slaegtsbibliotek.dk>

Danske Slægtsforskere: <https://slaegt.dk>

BRYGGERVANGENS KOMMUNESKOLE



MEDDELELSER FOR 1959-60 SAMT SKEMA OVER ÅRSAFSLUTNINGEN

Til at overvære undervisningen mandag d. 20. og tirsdag d. 21. juni indbydes forældre eller værger samt i øvrigt enhver, der har interesse for skolen.

Om konfirmationsforberedelsen

er der mellem Københavns provster og skoledirektøren opnået enighed om følgende ordning (cirk. til skolerne 1. oktober 1948 og 20. marts 1954) :

1. Eleverne konfirmeres hovedsagelig fra følgende klassetrin : 7. hovedskoleklasse og III EM, således at den væsentlige del af konfirmationsforberedelsen falder inden for disse klassetrin. Dog må det bemærkes, at elever, der skal konfirmeres i oktober fra 7. hovedskoleklasse og III EM, skal have fri til at gå til konfirmationsforberedelse ca. medio april-juni samme år.
2. Elever fra 7. hovedskoleklasse og III EM, der går til konfirmationsforberedelse, får fri de pågældende dage (mandag og torsdag) kl. 13, således at de kan møde hos præsten kl. 13¹⁰, der er fastlagt som mødetid for 1. hold. Konfirmander fra andre klassetrin inden for eksamensmellem skolen henvises til forberedelse uden for undervisningstiden.

Forældrene opfordres til at følge denne overenskomst.

De enkelte skoler sørger for, at ugeskemaet for disse to klassetrin bliver lagt således, at klassernes skoletid slutter mandag og torsdag kl. 13.

Klasseudflugter, museumsbesøg, opvisninger etc. må henlægges til andre dage end mandag og torsdag. Hvis det ganske undtagelsesvis ikke kan undgås at anvende en af disse „præstedage“, må meddelelse herom gives af skolen til hver enkelt præst.

Skolerne opfordres til at vise smidighed og imødekommenhed over for beretigede ønsker.

I forbindelse hermed skal også nævnes de såkaldte *konfirmandrejser*, der som regel strækker sig over 10 dage.

Skolen har ingen hjemmel til at give eleverne fri for skolegang til sådanne rejser. Kun hvis rejsen er tilrettelagt således, at det største antal rejsedage ligger i påske- eller efterårsferien, giver skolen – i tilslutning hertil – fri i indtil 3 dage.

Erstatning for bortkomne ure, smykker etc.

Da skolevæsenet jævnlig modtager ansøgninger om erstatning for værdigenstande, som elever har mistet på skolen, benytter man anledningen til her at gøre hjemmene opmærksom på, at skolevæsenet ikke yder erstatning for ure, smykker o. lign., hvorfor det frarådes hjemmene at lade eleverne medbringe sådanne genstande på skolen. Sker det alligevel, er det på hjemmenes eget ansvar, og erstatningskrav vil ikke kunne gøres gældende. Samtidig gør man opmærksom på, at der heller ikke ydes erstatning for huer, vanter, tørklæder og lignende mindre beklædningsgenstande; disse må af eleverne medtages i klassen.

Smitsomme sygdomme.

Uddrag af regler for skolernes forhold i tilfælde af smitsomme sygdomme (undervisningsministeriets bekendtgørelse af 27. maj 1950).

En elev eller lærer må ikke modtages i skolen :

1. før 10 dage efter sygdommens begyndelse (ikke efter udslettets fremkomst) ved *mæslinger*,
2. før 4 uger efter *hosteanfaldenes* begyndelse ved *kighoste*,
3. før det akutte stadium er overstået ved *røde hunde*, *skoldkopper*, *rosen*, *influenza*, *fåresyge* og *halsbetændelse*,
4. før der foreligger smittefrihedsattest fra læge ved *tyfus*, *paratyfus*, *paradysenteri*, *difteri*, *skarlagensfeber*, *smitsom hjernerygmarvsbetændelse* (epidemisk meningitis) samt *børnelammelse*. – For de under 4. nævnte sygdomme kræves også smittefrihedsattest efter sygdommens optræden i elevens eller lærerens hjem.

Olaf Petersen.

Skoleefterretninger.

Eleverne er fordelt i 46 klasser: 2 realklasser, 3 drenge-, 4 pige- og 1 fælles-mellemskoleklasse, 3 drenge- og 3 pige-fm-klasser, 1 drenge-, 2 pige- og 21 fælles-hovedskoleklasser (heraf 1 drenge-, 2 pige- og 2 fælles-6. klasser) samt 1 pige- og 6 drenge-læseklasser (heraf 1 drenge-fm-klasse).

Personale: I årets løb har overlærer Holger Hansen søgt afsked på grund af alder, overlærer E. Birkholm Hansen er udnævnt til viceskoleinspektør ved St. Hansgades skole, og vakancelærerinde fru E. Donsby er efter ønske forflyttet til Ny Carlsbergvejens skole. Følgende faste vikarer har i løbet af skoleåret fået ansættelse som kommunelærere her ved skolen: B. Jagd Jensen, Anker Nielsen, J. Buch Petersen og H. Vejleskov. Fast vikar Per E. Olsen er fra Vognmandsmarkens skole overflyttet til Bryggervangens skole, og kommunelærerinde frk. K. Degner er udnævnt til overlærer.

Skolens distrikt begrænses af følgende gader, der hører med til distriktet: Bellmannsgade, Vennemindevej, Hesseløgade (fra Tåsingegade), nordre side af Nygårdsvej, Østerbrogade, Borgervænget til Bellmannsgade og endvidere af Ole Nielsens vej, Bomhusvej og det mellemliggende stykke af Lyngbyvej.

Real- og mellemskoleeksamen: I 1959 bestod 20 drenge og 24 piger real-eksamen og 33 drenge og 34 piger mellemskoleeksamen.

Stipendier og flidspræmier: I dette skoleår er der til 2 elever i realklasserne uddelt stipendier til et samlet beløb af 600 kr. Til udgående elever er der uddelt en række flidspræmier bestående af ure, spisebestik og bøger.

Forældreugen: Ved forældreugen i november 1959 aflagde forældre fra 159 hjem besøg i klasserne. Aftenmøderne var besøgt af 254 forældre.

Sundhedsplejen: Skolelægen træffes tirsdag og fredag kl. 10³⁰–11³⁰, Sundhedsplejersken træffes alle hverdage undtagen lørdag.

Skoletandlægen træffes alle skoledage.

Skolens kontor er åbent hver skoledag kl. 12–13 og desuden hver onsdag aften kl. 17³⁰–18³⁰. Skolens telefon er Ryvang 683.

Glemte sager opbevares i skolens depot, der er åbent hver mandag kl. 9⁴⁰–9⁵⁰ og hver torsdag kl. 12–12¹⁰. Det anbefales, at man mærker børnenes tøj med deres navn.

Indskrivning af elever til de nye 1.-klasser begynder den 1. september og bedes foretaget snarest efter denne dato. Al indskrivning må så vidt muligt være tilendebragt inden 1. januar. Dåbsattest eller navneattest samt attest for koppevaccination medbringes.

På skolens scene opførtes i februar 1960 „Genboerne“ ved i alt 5 forestillinger. Der var udsolgt til alle forestillinger.

Mundtlig årsprøve afholdes ikke i hovedskole-, fm- samt Hem-klasser, men forældrene indbydes til at overvære undervisningen i klasserne mandag den 20. og tirsdag den 21. juni. Tegninger, håndarbejder og sløjdarbejder er fremlagt i gymnastiksalen de samme dage og kan bese i tiden kl. 9–11 og 12–14.

Omflytningen finder sted onsdag den 22. juni kl. 8 og kl. 11. Afslutning for de udgående elever med uddeling af eksamensbeviser og flidspræmier foregår i gymnastiksalen mandag den 20. juni kl. 19³⁰. Elevernes forældre indbydes.

Sommerferien varer fra torsdag den 23. juni til torsdag den 11. august (begge dage medregnet). Det nye skoleår begynder fredag den 12. august. De nye 1.-klasser møder dog først fredag den 19. august.

Fra skolefonden er der i skoleåret 1959–60 ydet følgende tilskud:

Til lejrskoleophold	150,00 kr.
Til skolepatruljerne	57,75 -
Til skolens fødselsdagsfest	419,73 -
Tilskud til skoleballet	95,38 -
Lucia-dagen	104,28 -
Juletræ	41,75 -

I alt ... 868,89 kr.

Skolenævnets beretning.

Skolenævnet har i det forløbne skoleår afholdt fem møder, hvor man har søgt at følge skolens virksomhed på de forskellige områder, ligesom man på møderne har fået forelagt og drøftet skolens forhold. Desuden har skolenævnet beskæftiget sig med skolens forsømmende elever og har i nogle tilfælde besøgt hjemmene og påtalt forsømmelserne. Sagerne har dog i alle tilfælde kunnet slutes uden bødeforlæg.

Der har i skoleåret været afholdt tre forældremøder. Skolebibliotekar Helge Eriksen indledte med emnet: „Lektkielæsning og fritidslæsning“, og i tilslutning til foredraget skulle vises en film, der desværre måtte udgå, da filmsapparatet nægtede at fungere. Ved det andet forældremøde talte overlærer fru Lisbeth Eggert om emnet: „Familiekundskab“. Dette fag skal som bekendt indgå i undervisningen efter den nye skolelov, og foredraget blev fulgt med stor interesse af tilhørerne. Også dette foredrag blev efterfulgt af en film, der imidlertid var meget slidt, så man ikke fik det rigtige udbytte af den. I marts måned – efter at denne beretning er gået til trykning – taler skoleinspektør Rasmus Jakobsen om „Nyere synspunkter i børnepsykologien“. I tilslutning til foredraget fremvises filmen „Generthed“. Til møderne har der været god tilslutning, men vi ser gerne, at endnu flere forældre deltager i disse møder.

Skolenævnet består af følgende medlemmer:

Typograf *Svend Thybro*, Kong Oscarsgade 9, formand (Ry. 5703 y).
Kordegner *Kaj Ring*, Frijsenborg Allé 58, næstformand (Ry. 1766 u).
Hospitalsportør *Willy Schou*, Hornemannsgade 13, sekretær (Ry. 9298).
Boghandler *Poul O. Nielsen*, Vennemindevej 12 (Ry. 3064).
Husmoder fru *Laura Jensen*, Bellmansgade 14 (Ry. 5844 x).

Repræsentanter for skolen:

Overlærer *Aa. Aadal Rasmussen*, formand for lærerrådet.
Kommunelærerinde fru *M. Hellner* samt
skolens inspektør.

Årsafslutningen 1960.

(Besøgsdage).

MANDAG DEN 20. JUNI

		Eksaminator.	Censor.
IIIA (nr. 10)	hold a kl. 8 - 9 ²⁰ dansk	} hr. <i>F. Krausmann</i>	hr. <i>Aadal Rasmussen</i>
	- b - 9 ²⁰ -10 ⁴⁰ dansk		
(nr. 14)	- b - 8 - 9 ²⁰ engelsk	} - <i>Johs. Rau</i>	- <i>E. Strømø</i>
	- a - 9 ²⁰ -10 ⁴⁰ engelsk		
		Lærer.	Gæstelærer.
II A (nr. 8)	kl. 8 - 8 ⁵⁰ dansk	hr. <i>P. Langemark</i>	frk. <i>Fangel Olsen</i>
	- 8 ⁵⁵ - 9 ⁴⁰ regning	- <i>H. Eriksen</i>	fru <i>M. Hellner</i>
(nathv.)	- 9 ⁵⁰ -10 ⁴⁰ naturhistorie	- <i>V. Jensen</i>	frk. <i>K. Degner</i>
4 fa (nr. 23)	kl. 8 - 8 ⁵⁰ engelsk	fru <i>M. Schmidt</i>	hr. <i>K. Thygesen</i>
	- 8 ⁵⁵ - 9 ⁴⁰ regning	hr. <i>Buch Petersen</i>	- <i>P. Agner</i>
	- 9 ⁵⁰ -10 ⁴⁰ dansk	fru <i>E. Helms</i>	- <i>Ank. Nielsen</i>
3 FA (nr. 28)	kl. 8 - 8 ⁵⁰ dansk	hr. <i>Jagd Jensen</i>	fru <i>E. Buhl</i>
	- 8 ⁵⁵ - 9 ⁴⁰ regning	- <i>Chr. Bisgaard</i>	- <i>M. Mortensen</i>
(fysikv.)	- 9 ⁵⁰ -10 ⁴⁰ fysik	- <i>Buch Petersen</i>	hr. <i>K. Thygesen</i>
3 fa (nr. 21)	kl. 8 - 8 ⁵⁰ dansk	fru <i>Ravn Jensen</i>	- <i>P. Agner</i>
(fysikv.)	- 8 ⁵⁵ - 9 ⁴⁰ fysik	hr. <i>H. Vejleskov</i>	- <i>V. Jensen</i>
(nr. 21)	- 9 ⁵⁰ -10 ⁴⁰ regning	fru <i>E. Petersen</i>	- <i>H. Eriksen</i>
2 FA (nr. 30)	kl. 8 - 8 ⁵⁰ dansk	} hr. <i>Ank. Nielsen</i>	frk. <i>J. Brandt</i>
	- 8 ⁵⁵ - 9 ⁴⁰ geografi		fru <i>E. Buhl</i>
	- 9 ⁵⁰ -10 ⁴⁰ regning		- <i>K. Rathje</i>
6 A (nr. 26)	kl. 8 - 8 ⁵⁰ dansk	- <i>Corf. Sørensen</i>	- <i>E. Helms</i>
	- 8 ⁵⁵ - 9 ⁴⁰ regning	- <i>K. Thygesen</i>	hr. <i>E. Mortensen</i>
	- 9 ⁵⁰ -10 ⁴⁰ engelsk	- <i>P. Agner</i>	fru <i>Holm Sørensen</i>
6 a 1 (nr. 15)	kl. 8 - 8 ⁵⁰ dansk	fru <i>M. Hellner</i>	} hr. <i>P. Olsen</i>
	- 8 ⁵⁵ - 9 ⁴⁰ regning	frk. <i>B. Müller</i>	
	- 9 ⁵⁰ -10 ⁴⁰ engelsk	fru <i>M. Schmidt</i>	
6 bv (fysikv.)	kl. 8 - 8 ⁵⁰ fysik	} hr. <i>K. Rathje</i>	fru <i>E. Petersen</i>
(nr. 13)	- 8 ⁵⁵ - 9 ⁴⁰ regning		frk. <i>O. Enevoldsen</i>
	- 9 ⁵⁰ -10 ⁴⁰ dansk		fru <i>I. Langemark</i>
5 A (nr. 20)	kl. 8 - 8 ⁵⁰ dansk	} - <i>A. Hejlsø</i>	- <i>H. Frejl</i>
(nathv.)	- 8 ⁵⁵ - 9 ⁴⁰ naturhistorie		- <i>Jagd Jensen</i>
(nr. 20)	- 9 ⁵⁰ -10 ⁴⁰ regning		- <i>H. Vejleskov</i>
5 a (nr. 11)	kl. 8 ⁵⁵ - 9 ⁴⁰ dansk	fru <i>Holm Sørensen</i>	fru <i>I. Ring</i>
	- 9 ⁵⁰ -10 ⁴⁰ regning	hr. <i>E. Mortensen</i>	- <i>Kjær Hansen</i>
(nathv.)	- 11 ¹⁵ -12 naturhistorie	fru <i>A. Hejlsø</i>	hr. <i>H. Vejleskov</i>

		Lærer.		Gæstelærer.	
5 v	(nathv.) kl. 8 - 8 ⁵⁰	naturhistorie	hr. Buch Petersen	fru Holm Sørensen	
	(nr. 25) - 8 ⁵⁵ - 9 ⁴⁰	dansk	fru Kjær Hansen	hr. H. Frejl	
	- 9 ⁵⁰ -10 ⁴⁰	regning	frk. J. Brandt	fru M. Hellner	
5 x	(nr. 27) kl. 8 ⁵⁵ - 9 ⁴⁰	dansk	fru E. Petersen	hr. Corf. Sørensen	
	- 9 ⁵⁰ -10 ⁴⁰	naturhistorie	- K. Nibro	- P. Langemark	
	- 11 ¹⁵ -12	regning	hr. E. Strømø	frk. Fangel Olsen	
4 A	(nr. 12) kl. 8 - 9 ⁵⁰	dansk	} - H. Crusell	fru M. Mortensen	
	- 8 ⁵⁵ - 9 ⁴⁰	regning		- Ravn Jensen	
	- 9 ⁵⁰ -10 ⁴⁰	geografi		frk. Fangel Olsen	
4 B	(nr. 22) kl. 8 - 8 ⁵⁰	dansk	} - T. Christensen	- I. Ring	
	- 8 ⁵⁵ - 9 ⁴⁰	regning		- Fangel Olsen	
	- 9 ⁵⁰ -10 ⁴⁰	geografi		fru M. Mortensen	
4 y	(nr. 9) kl. 8 - 9 ⁵⁰	dansk	Viceinspekticen	hr. E. Mortensen	
	- 8 ⁵⁵ - 9 ⁴⁰	geografi	frk. M. Zierau	frk. K. Degner	
	- 9 ⁵⁰ -10 ⁴⁰	regning	- B. Müller	fru E. Buhl	
3 u	(nr. 7) kl. 8 - 8 ⁵⁰	dansk	hr. E. Fransén		
	- 8 ⁵⁵ - 9 ⁴⁰	regning	fru E. Helms		
3 v	(nr. 1) kl. 8 - 8 ⁵⁰	dansk	hr. Ch. Bisgaard		
	- 8 ⁵⁵ - 9 ⁴⁰	regning	fru I. Langemark		
3 x	(nr. 3) kl. 8 - 9 ⁵⁰	regning	frk. M. Zierau		
	- 8 ⁵⁵ - 9 ⁴⁰	dansk	- J. Brandt		
3 y	(nr. 5) kl. 8 - 8 ⁵⁰	dansk	fru V. Sulc		
	- 8 ⁵⁵ - 9 ⁴⁰	regning	- A. Schmidt		
2 u	(nr. 4) kl. 8 - 8 ⁵⁰	dansk	frk. O. Enevoldsen		
	- 8 ⁵⁵ - 9 ⁴⁰	regning	hr. P. Langemark		
2 v	(nr. 2) kl. 9 ⁵⁰ -10 ⁴⁰	dansk	fru I. Ring		
	- 11 ¹⁵ -12	regning	hr. F. Krausmann		
2 x	(nr. 6) kl. 9 ⁵⁰ -10 ⁴⁰	dansk	- Jagd Jensen		
	- 11 ¹⁵ -12	regning	fru K. Nibro		

TIRSDAG DEN 21. JUNI

		Eksaminator.		Censor.	
III a	(nr. 15) hold a kl. 8 ⁵⁵ -10 ³⁰	dansk	} frk. M. Zierau	hr. F. Krausmann	
	- b -10 ³⁰ -12	dansk			
	(nr. 17) - b - 8 ⁵⁵ -10 ³⁰	tysk	} hr. Corf. Sørensen	- T. Christensen	
	- a -10 ³⁰ -12	tysk			

		Lærer.		Gæstelærer.	
II a	(nr. 13) kl. 8 - 8 ⁵⁰	dansk	fru I. Langemark	hr. Johs. Rau	
	(nathv.) - 8 ⁵⁵ - 9 ⁴⁰	naturhistorie	hr. Ch. Bisgaard	fru Kjær Hansen	
	(nr. 13) - 9 ⁵⁰ -10 ⁴⁰	regning	- Aadal Rasmussen	- E. Buhl	
4 FA	(nr. 30) kl. 8 - 8 ⁵⁰	engelsk	- E. Strømø	frk. J. Brandt	
	- 8 ⁵⁵ - 9 ⁴⁰	dansk	- Aadal Rasmussen	hr. H. Crusell	
	- 9 ⁵⁰ -10 ⁴⁰	regning	- Ch. Bisgaard	- H. Vejleskov	

