



Dette værk er downloadet fra Danskernes Historie Online

Danskernes Historie Online er Danmarks største digitaliseringsprojekt af litteratur inden for emner som personalhistorie, lokalhistorie og slægtsforskning. Biblioteket hører under den almennyttige forening Danske Slægtsforskere. Vi bevarer vores fælles kulturarv, digitaliserer den og stiller den til rådighed for alle interesserede.

Støt Danskernes Historie Online - Bliv sponsor

Som sponsor i biblioteket opnår du en række fordele. Læs mere om fordele og sponsorat her: <https://slaegtsbibliotek.dk/sponsorat>

Ophavsret

Biblioteket indeholder værker både med og uden ophavsret. For værker, som er omfattet af ophavsret, må PDF-filen kun benyttes til personligt brug.

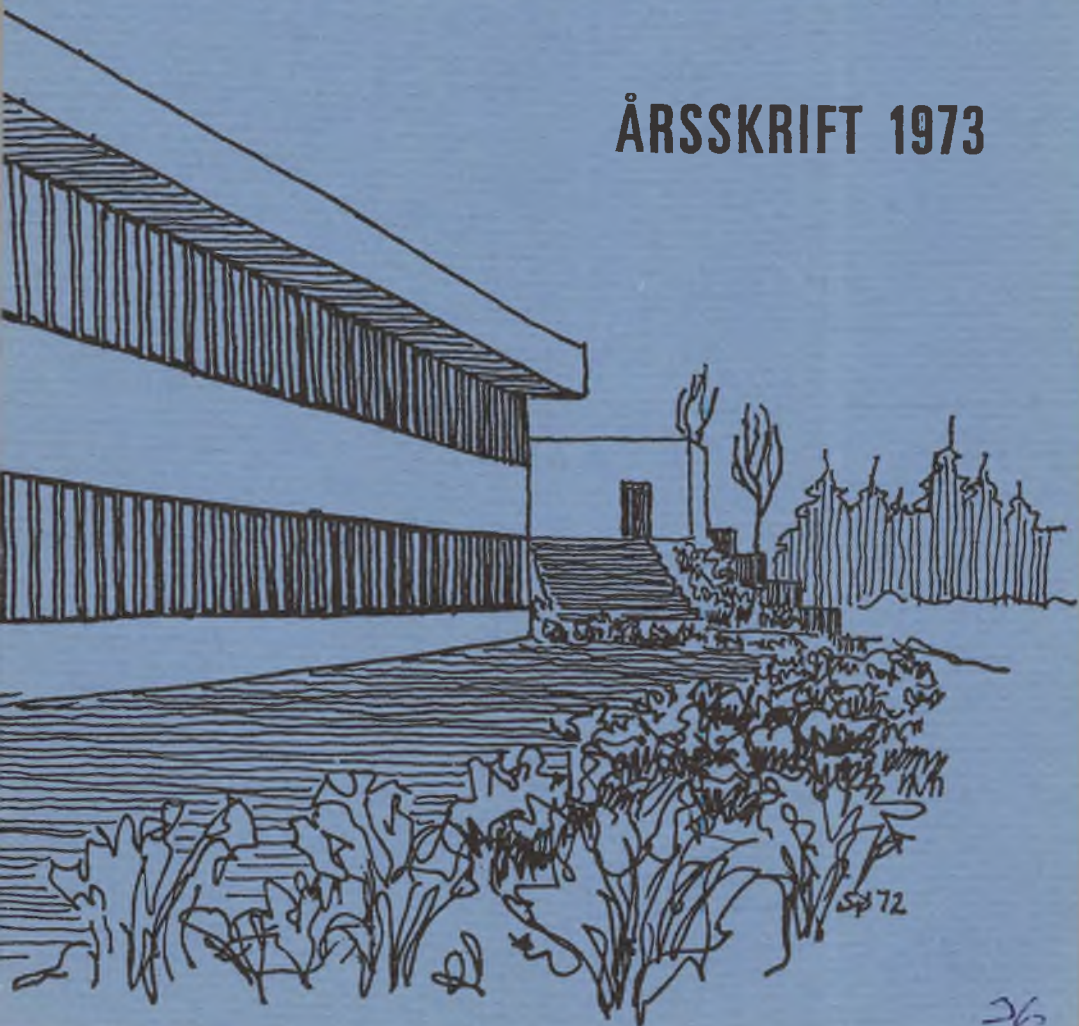
Links

Slægtsforskernes Bibliotek: <https://slaegtsbibliotek.dk>

Danske Slægtsforskere: <https://slaegt.dk>

SVENDBORG STATSGYMNASIUM

ÅRSSKRIFT 1973



Rektor træffes i reglen på skolen hver skoledag kl. 12—12,50 (tlf. 21 10 40). Eventuel anden træffetid kan aftales telefonisk i kontortiden.

I eksamenstiden i juni måned, hvor det ikke vil være muligt at holde en fast træffetid, bedes man i forvejen aftale tid skriftligt eller telefonisk ved opringning kl. 7,45—8,00.

Lærerværelsets tlf. 21 10 70 svarer i tiden 10,45—11,10.

SVENDBORG
STATSGYMNASIUM

1973

ÅRSSKRIFT

Nr. 101

INDHOLDSFORTEGNELSE

Skolens klasser, linjer, grene	3
Skolens organer	3
Uddannelsesstøtte	4
Befordringsgodtgørelse	5
Faciliteter	5
Karakterbøger m.v.	6
Ordensregler	6
Bøger	7
Elevfortegnelse	9
Lærere og andre ansatte	21
Opslagstavlen	31
Skolens foreninger m.v.	32
Koret	35
Skolebladet	36
Ferier og fridage	36

Velkommen.

Mens skolens første 100 årsskrifter har givet en oversigt over de forløbne års arbejde, har vi med dette 101. årsskrift forladt det historiske princip og i stedet indrettet det som et introduktionsskrift, der skulle kunne være nyttigt som håndbog for alle elever og lærere og navnlig give de nye elever oplysninger, som kan gøre forholdene lettere på deres nye arbejdsplads.

Svendborg Statsgymnasium

består i skoleåret 1973—74 af 3 4-sporede sproglige klasser og 3 4-sporede matematiske klasser.

Efter 1. g. er linierne opdelt i grene, den sproglige i en nysproglig, en klassisksproglig, en musiksproglig og en samfundssproglig gren; den matematiske i en matematisk-fysisk, en naturfaglig og en samfundsfaglig gren. Desuden har skolen nogle forsøgsgrene: en matematisk-engelsk gren og en musik-matematisk gren.

Alle klasser har valgfrihed mellem fransk og russisk; 1. g.m vælger mellem engelsk og tysk.

2. og 3. g vælger mellem musik og formning; dog kan 2. og 3. U ikke vælge formning. 2. og 3. S og U vælger mellem engelsk og tysk. Valget træffes i det foregående skoleår senest 15. april og er bindende.

Skolens organer.

Rektor er den daglige administrator. Officiel træffetid kl. 12—13 (lørdag undtagen), men kan som regel træffes dagen igennem. Regnskabsfører, skriftlig inspektør, boginspektør og sekretærer hjælper med det daglige arbejde.

Lærerforsamlingen består af samtlige fastansatte lærere. Den behandler elevernes forhold i relation til standpunkt og arbejdsbyrde, herunder ved skoleårets slutning oprykning i næste klasse.

Lærerrådet består af samtlige fastansatte lærere. Det tager sig af anskaffelser af lærebøger og apparatur inden for bevillingsrammerne og er i øvrigt medbestemmende ved en række forskellige forhold. Det har nedsat nogle underudvalg, der afgiver indstilling til lærerrådet: 1) økonomiudvalget, bestående af E. Sneskov, K. Christensen, Tage Madsen, K. Berner og O. Fabricius. 2) bogudvalget bestående af E. Sneskov, H. F. Kragh og A. Fabricius. 3) teknisk udvalg, bestående af E. Sneskov, J. Pedersen, E. Stæhr og G. Hansen. 4) kunststudvalget, bestående af L. Jensen, O. Søndberg, J. Kjær og A. Fabricius. 5) morgensamlingsudvalget, bestående af L. Davidsen, O. Møller

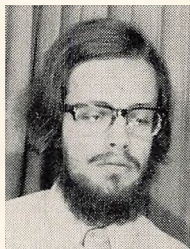
og H. F. Kragh. 6) specielle udvalg, der tager sig af særlige sager, f. eks. introduktionsdagene, studieugen, evt. fester.

Lærerrådets formand er K. Berner, næstformand H. J. Jeppesen.

Samarbejdsudvalget består af 3 lærere, 3 elever og rektor som formand, for tiden E. Sneskov, K. Berner, H. J. Jeppesen, L. Davidsen og Jan Hjort 3 x, Bjarne Jørgensen 3 a, og Allan Sørensen 3 x. Det affatter skolens ordensregler og tager sig desuden af fællesarrangementer, studiekredse samt mange andre aktiviteter.



Jan Hjort



Bjarne Jørgensen



Allan Sørensen

Elevrådet vælges af samtlige elever; kun de, der vælges til de ovenfor nævnte udvalg, får direkte indflydelse.

Formand: Jan Hjort 3 x.

Mange gymnasieelevråd er medlem af DGS, en landssammenslutning af danske gymnasieelever. Vi er ikke medlem for tiden.

Skolenævnet består af 4 medlemmer valgt af forældrekredsen, 2 valgt af lærerrådet, samt rektor. Det stammer fra den tid, da kun en brøkdal af skolens elever var over 18 år og hvor myndighedsalderen faktisk intet betød. Udviklingen er forlængst løbet fra nævnet i dets nuværende form, men der arbejdes i ministeriet på en bekendtgørelse, der vil kunne give skolenævnene en anden sammensætning og en ny kompetence. Det nuværende skolenævn består af lrs. Aage Dehlholm, læge fru Agnete Dahlerup, sognepræst Johs. Johansen og bankdirektør H. Søgaard, lektor fru Inge Birgit Ottesen, lektor Erik Stæhr samt rektor. Det holder møde 1—2 gange om året, diskuterer skoleforhold og fastsætter tid og dagsorden for det årlige forældremøde for alle skolens elever.

Statens uddannelsesstøtte.

Nye elever søger i begyndelsen af skoleåret, gamle i slutningen af skoleåret. Reglerne for tildeling af støtte er i dette skoleår: Det højeste støttebeløb udgør 4900 kr. for hjemmeboende, 7000 kr. for udeboende. Fuld støtte ydes, når den beregnede forældreindtægt er under 28.000 kr. Støtten bortfalder ved en forældreindtægt på 49.000 kr. — Den beregnede forældreindtægt fås ved, at der fra en skattepligtig indtægt fradrages 5500 kr. for hvert barn udover ansøgeren, evt. tillige halvdelen af moderens indtægt, dog højest 2000 kr. Af

formuer på over 200.000 kr. medregnes 10 % af det overskydende beløb til indtægten. — For elever over 20 år gælder særlige regler. — Med virkning fra 1. august 1973 udvides adgangen til at optage statsgaranterede studielån til at omfatte alle uddannelsessøgende over 18 år i de godkendte uddannelser.

Ansøgninger indleveres til kontoret og behandles af et stipendienævn bestående af rektor, lekt. Christensen, fru Grethe Hansen, Anne-Marie Høite-Hansen, 3 u, Søren Kissmeyer-Nielsen, 2 y, og Keld Lauritsen, 2 b.

Skolen råder selv over forskellige legatmidler, der uddeles ved afslutningen.

Befordringsgodtgørelse.

Til udenbys elever ydes godtgørelse for udgifter til befordring. Ansøgningskemaer udleveres her på skolen. Nærmere oplysninger vil blive givet ved skoleårets begyndelse.

NB! Det er vigtigt, at skolen har nøjagtig adresse for alle elever. Husk derfor at melde flytning til kontoret.

Faciliteter.

Kantinen er beregnet til spisning i i spisefrikvarteret og i øvrigt til ophold i mellemtimer. Der sælges mælk og sodavand i køkkenet og der forefindes varmdrikautomat, hvis overskud bl. a. går til dækning af avishold, og hvad samarbejdsudvalget i øvrigt finder rimeligt.

Centralgarderoben. Her har hver elev sit rum til bøger og plads til overtøj. Rede penge og værdigenstande må ikke lægges i garderoben, men kan afleveres til opbevaring på kontoret.

Bibliotek. Er du træt og sur, har matematiklæreren været hård ved dig, hænger den danske stil over dit hoved, gå da ind i nr. 9, skolens bibliotek. Det er altid åbent i skoletiden. Her venter dig store oplevelser. I de dybe lænestole kan du fordybe dig i verdenslitteraturens store navne, Shakespeare, Dostojevski og Finn Søborg. Her er stille og fredeligt, thi al samtale foregår som hvisken. Ingen elev kunne tænke sig at medbringe the, suppe eller andet fluidum, da et væltet krus ødelægger en bog. Her kan du få fred i mellemtimerne til at sætte kommaer og løbe engelsklektien over en sidste gang. Har en bog i den grad grebet dig, at du ikke kan slippe den, kan du låne den med hjem ved at henvende dig til en lærer.

Benyt biblioteket flittigt, men vær med til at bevare det som en dagliglivets oase.

Samarbejdsudvalget har fastsat følgende retningslinier for brug af biblioteket.

1. Biblioteket er åbent og tilgængeligt for eleverne kl. 8,00—16,00, men lokalet kan samtidig benyttes til gruppearbejde, hvis dette kræver brug af håndbøger.

2. Biblioteket er reserveret studerende elever og lærere, og almindelig læsesalsro må respekteres. Nydelse af kaffe o. l. henvises til festsalen.

3. Bøgerne må ikke bringes ud af biblioteket. Efter brugen stilles bogen på plads. Er der tvivl om, hvor bogen skal stå, lægges den på den bogvogn, der findes i lokalet.

4. Bibliotekaren vil være til stede i 10-frikvarteret og ekspedere hjemlån fra billigbogsbiblioteket.

5. Evt. hjemlån fra håndbogsbiblioteket sker gennem faglæreren og kan kun ske i et stærkt begrænset tidsrum.

6. Hjemlån fra fagdepoter sker gennem faglæreren.

Elevværelset, det tidligere lægeværelse, er beliggende i underetagen. Her kan elevrepræsentanterne træffes; se opslag om tidspunkt.

Karakterbøger m. v.

Der gives karakterer til 2. og 3. g. i november og februar. 1. g. får karakterbøger i december og marts. Ved skoleårets slutning gives års- og eksamenskarakterer i alle klasser.

Karakterskala.

13: Gives for den usædvanlig selvstændige og udmærkede præstation.

11: Gives for den udmærkede og selvstændige præstation.

10: Gives for den udmærkede, men noget rutineprægede præstation.

9: Gives for den gode præstation, der ligger lidt over middel.

8: Gives for den middelgode præstation.

7: Gives for den ret jævne præstation, der ligger lidt under middel.

6: Gives for den noget usikre, men nogenlunde tilfredsstillende præstation.

5: Gives for den usikre og ikke tilfredsstillende præstation.

03: Gives for den meget usikre, meget mangelfulde og utilfredsstillende præstation.

00: Gives for den helt uantagelige præstation.

Af karakterdefinitionerne fremgår tydeligt skalaens hovedinddeling i 3 trin. De karakteristiske hovedord er »udmærkede«, »middel« og »usikker«.

Følgende to betingelser skal være opfyldt, for at realksamen eller studentereksamen er bestået:

- 1) Summen af samtlige karakterer skal være mindst 5,5 gange karakterernes antal.
- 2) Summen af de to laveste karakterer plus gennemsnittet af de resterende karakterer skal være mindst 13.

Efter nærmere af ministeriet fastsatte regler gives der eleverne i 1. og 2. g. mulighed for *reeksamination* i de fag, der afsluttes i den pågældende klasse.

Ordensregler.

1. Eleverne møder i god tid.
2. I frikvartererne må skolens elever opholde sig overalt på skolens område.

3. Det er tilladt eleverne at forlade skolens område i frikvartererne og fritimerne.

4. Skolens bøger skal være forsynet med bind og navn (klasse). Skolen påtager sig intet ansvar for glemte sager.

5. Indsamlinger må ikke finde sted uden rektors tilladelse. Det frarådes eleverne at medbringe værdigenstande i skolen. Større pengesummer eller værdigenstande kan deponeres hos inspektørerne.

6. Forsætlig eller tankeløs beskadigelse af skolens inventar m. v. vil blive forlangt erstattet.

7. Tobaksrygning er tilladt i centralgarderoben og i spiseafdelingen.

8. Alle elever skal møde til morgensamlingen. Skulle en klasse i samråd med læreren beslutte at begynde undervisningen før morgensamlingen, skal man sende mindst én repræsentant af hensyn til evt. meddelelser.

9. Efter frikvarter må eleverne straks begive sig til klassen, hvor pågældende times undervisning finder sted. Undervisningen begynder, så snart læreren indfinder sig, og slutter, når klokken ringer ud.

10. Som gyldig grund til udeblivelse fra skolen regnes i almindelighed kun sygdom.

Hvis forsømmelse i anden anledning skulle være påkrævet, må skriftlig anmodning medbringes i god tid.

Gymnasiets elever har *modepligt*. Skolen fører kontrol med forsømmelser. Hvis disse antager et sådant omfang, at lærerforsamlingen anser det for uforsvarligt at indstille vedkommende elev til eksamen, forelægges sagen for Direktoratet for gymnasieskolerne og HF, der træffer endelig afgørelse.

Bøger.

Alle nødvendige bøger udlånes gratis. Lærebøger, ordbøger og lign. udleveres normalt ved skoleårets begyndelse. Litteraturtekster m. v. bliver udleveret efterhånden af de respektive faglærere.

Den enkelte elev er økonomisk ansvarlig for de lånte bøger. For bortkomne eller ødelagte bøger vil der blive krævet erstatning. Husk derfor straks ved modtagelsen at skrive navn, klasse og årstal på det mærkat, der er klæbet ind i bøgerne.

Bøgerne skal forsynes med omslag og behandles omhyggeligt. Der må ikke skrives noget i dem eller foretages understregninger, medmindre faglæreren udtrykkeligt giver besked om det. Hvis dette overtrædes, kan skolen kræve erstatning for bogen.

Bøgerne skal leveres tilbage på det af skolen fastsatte tidspunkt. Hvis en elev forlader skolen i årets løb, skal alle bøger afleveres omgående. Før bøgerne afleveres, bedes man tage omslaget af og fjerne, hvad der måtte være i dem af papirer med notater.

Kladde-, stile- og glosehæfter samt skriveblokke kan man få efter aftale med vedkommende lærer.

Ringbind og samlemapper udleveres fra bogdepotet, hvor man iøvrigt kan henvende sig angående bogproblemer. Der er åbent hver tirsdag og fredag i 10-frikvarteret.

Tage H. Madsen, boginspektør.

Elevfortegnelse

I fortegnelsen betegner:

N - nysproglig samt naturfaglig gren

U - musiksproglig gren

S - samfundsgren

K - klassisksproglig gren

F - matematisk-fysisk gren

3 a

	1. Albertsen, Dan	(mu)	Søkildevvej 22, Ærøskøbing	
U	2. Andersen, Jane Dorte		Tvedeskovgaard, Bjerreby	54 12 56
U ru	3. Andersen, Steen S. Virring		Toftevej 9, Skårup	23 14 27
U	4. Dahlerup, Elisabeth		Nyborgvej, Kværndrup	27 10 89
	5. Espensen, Bodil	(mu)	Sygehusvej 5, Ærøskøbing	52 11 78
	6. Hansen, Ellen Merete	(mu)	Borgnæs, Tranderup	52 17 10
	7. Hansen, Gurli	(fo)	Sygehusvej 7, Ærøskøbing	52 10 86
	8. Hansen, Lis-Anne Jul	(mu)	Vængevej 3 A, Kværndrup	27 14 82
	9. Jørgensen, Bjarne	(fo)	P. Clausensvej 4, Svendborg	21 00 33
U	10. Kallenbach, Maria		Blåbyvej 14, Thurø	20 52 95
	11. Kristensen, Inger Margr.	(mu)	Torvet 5, Ærøskøbing	52 10 24
	12. Kristensen, Lene Svinth	(mu)	Strandgaarden, Dunkær	52 15 83
	13. Krøg, Marianne Bebe	(fo)	Bleget, Odensevej 56, Kværndrup	27 10 20
ru	14. Larsen, Lise Lotte	(fo)	Hallindskovvej 68, Svendborg	21 37 18
	15. Lisby, Eva Marianne	(fo)	Valdemarsgade 21, Svendborg	21 06 10
	16. Madsen, Poul	(fo)	Vornæsvej 1 A, Bregninge	
ru	17. Møller, Birte	(fo)	Vængerne 31, Kværndrup	27 10 87
	18. Mørkenborg, Susanne	(mu)	Østerskerningevvej 19, Ollerup	24 20 03
	19. Pedersen, Bente	(fo)	Søndergade 54, Ærøskøbing	52 10 58
U	20. Pedersen, Birgit Vesten		Langagergård, Tranderup	52 17 84
ru	21. Sørensen, Torkil	(fo)	Oluf Ringsvej 10, Skårup	23 13 49
	22. Sørsborg, Karin Yvonne	(mu)	Sørupvej 2, Svendborg	21 09 23
K	23. Thomsen, Susanne Agnete	(fo)	Nørremarken 25, Skårup	23 15 33
	24. Wulff, Henrik	(fo)	Vestergade 70, Ærøskøbing	52 10 19

3 b

	1. Ahlquist, Susanne Elis. V.	(fo)	Kogtvedvej 67, Svendborg	21 41 45
	2. Andersen, Anne Hytteballe	(fo)	Fjellebrosvej 3, Ulbølle	24 17 66
	3. Andreassen, Ann Uhrenh.	(fo)	Skelmosevej 6, Gudme	25 15 19
	4. Andreassen, Britt Uhrenh.	(fo)	Skelmosevej 6, Gudme	25 15 19
U	5. Bang, Kirsten		Maskinstat. Strandv. 46, V. Åby	24 11 94
	6. Frölich, Pia Stampe	(mu)	Fåborgvej 22, V. Skerninge	24 10 02
	7. Hansen, Helle Lykke	(fo)	»Skerninggård«, Skerninggårdsvej 12, V. Skerninge	24 14 74
	8. Henriksen, Susanne Krohn	(fo)	Præstevænget 20, Gudbjerg	
U	9. Jensen, Gitte Fønnesbæk		Fåborgvej 110, V. Skerninge	24 14 19
	10. Jørgensen, Anne Grethe	(fo)	Vestergade 94, Svendborg	21 07 27
	11. Jørgensen, Marianne	(fo)	Granskoven 1, Svendborg	21 51 17
K	12. Jørgensen, Poul Henn. B.	(mu)	Tryggelev Præstegård, Humble	56 11 20
U	13. Klinkvort, Merete	(fo)	Strandvej 80, Ballen, Ollerup	24 15 34
	14. Klæsoe, Lisbeth Rikke	(fo)	Guldkeldal, Klæsovej 7, Rudkøb.	51 21 87
	15. Madsen, Lind Brand	(fo)	Bredgade 23, Bagenkop	

	16. Møller, Anne-Marie	(fo)	Arreskovvej 12 pr. Korinth	
	17. Ploug, Susanne	(mu)	Hedevej 7, Nordenbro, Humble	56 11 63
	18. Poulsen, Lene	(fo)	Niels Juelsvej 37, Svendborg	21 10 15
	19. Påby, Jens Chr. Sidenius	(mu)	Strandvej 76, Svendborg	21 21 28
	20. Rasmussen, Hans Henn.	(mu)	Vestergade 15, Ærøskøbing	52 12 98
	21. Rasmussen, Margit	(mu)	Herslevvej 17, Lindelse, Rudkøb.	
	22. Schmidt, Inge-Lise Friis	(fo)	Pilegaardsvej 4, Svendborg	21 59 73
U	23. Skov, Ole		Glentevej 9, Svendborg	

3 c

	1. Andersen, Anne Slot	(mu)	Petersminde, Stenstrup	26 14 93
K	2. Andersen, Hanne	(fo)	Hostrupvej 9, Stenstrup	26 14 71
	3. Andersen, Margit Lindh.	(mu)	Hellig Kors Vænget 10, Fåborg	61 09 74
	4. Andersen, Søren	(mu)	Spodsbjergvej 327, Spodsbjerg	50 10 33
	5. Bøtter-Jensen, Anette	(fo)	Sundvej 11, Vindeby, Svendborg	22 52 67
	6. Christensen, Pernille Borg	(mu)	Nyborgvej pr. Svanninge	61 12 65
	7. Christensen, Peter Brom.	(mu)	Toftevej 12, Rudkøbing	51 12 03
	8. Hansen, Jane Kr. Damg.	(mu)	Egensevej 22, Svendborg	21 07 50
	9. Henningsen, Inge	(fo)	Hundtofte 17, Stenstrup	26 10 46
	10. Henriksen, Lone Møller	(mu)	Reberbanen 4, Svendborg	
	11. Hulsrøj, Peter Jacob	(mu)	Brogade 3, Rudkøbing	51 10 77
	12. Johansen, Susanne Hjorth	(fo)	Sundbjergvej 35, Diernæs	61 13 17
	13. Madsen, Jytte Skovlund	(mu)	Høje Bøgevej 22, Svendborg	21 00 19
K	14. Nielsen, Kirsten	(fo)	Alpevej 4, Stenstrup	26 16 51
	15. Nielsen, Kåre Paludan	(mu)	Kastanievej 14, Rudkøbing	51 24 21
	16. Neve, Lise	(mu)	A. P. Møller kollegiet B 7, Svbg.	
	17. Nyenstad, Karin Lillian	(mu)	Grev Schacksvej 43, Svendborg	21 04 54
	18. Olsen, Hanne Thorborg	(mu)	Møllergade 12, 2., Svendborg	(61 06 30)
	19. Petersen, Anne Bondo	(fo)	Sommerlystvej 5, Rudkøbing	51 10 03
	20. Petersen, Kirsten Kaas	(mu)	Rødbyvej 36, Thurø	20 53 73
	21. Rasmussen, Lillian Birthe	(mu)	Vestergade 40, Svendborg	
K	22. Taub, Susanne	(fo)	Strynøvej 7, Svendborg	
	23. Widmer, Anne Birgitte	(fo)	Kogtvedvej 53, Svendborg	21 62 66
	24. Vinkler, Elisa Krag	(fo)	St. Byhavevej 64, 2., tv., Svbg.	21 68 92

3 d

	1. Albertsen, Jens Erik	(fo)	Lærkevej 22, Vindeby	22 52 77
	2. Andersen, Dyveke Hilsted	(fo)	Hilstedgaard, Grønderup, Fåborg	65 12 28
	3. Andersen, Inger Lund	(fo)	Bjernermarksvej 5, Vindeby, Svbg.	22 53 58
	4. Boserup, Merete	(mu)	Niels Juelsvej 12, Svendborg	
	5. Ejlersen, Marie	(fo)	Søren Lolkvej 2, Landet	54 11 41
U	6. Engsager, Solveig		Bjerrgårdstoftens 3, Thurø	20 53 19
	7. Espensen, Lene	(mu)	Bjerrebyvej 141, Bjerreby	54 12 84
	8. Hansen, Mette Esther	(fo)	Viadukten 6, Brahetrolleborg	
	9. Holm, Birgit	(fo)	Trunderup Gade 2, Kværndrup	27 12 73
	10. Jacobsen, Gunnar	(fo)	Nordenbro 11	56 15 13
	11. Johansen, Sven Leslie	(fo)	Irisvej 3, Ringe	
	12. Johansson, Annem. Nørm.	(fo)	Assensvej 73, Espe, Ringe	
	13. Jørgensen, Bente	(mu)	Lydinge, Møllevej 23, Ringe	64 10 37
	14. Knudsen, Erik	(fo)	Monnetvej 1, Vårø, Bjerreby	54 13 29
	15. Knudsen, Kirsten	(fo)	Niels Juelsvej 61, Svendborg	
	16. Mogensen, Pia Elisab. B.	(mu)	Lundevej 32, Korinth	65 10 53
	17. Nielsen, John Bihl	(fo)	Vestergade 81, Svendborg	
	18. Pedersen, Elsebeth Lund	(mu)	Sofienlund, Granlyvej 1, Ringe	62 12 37
	19. Pedersen, Helle Ehlers	(fo)	Thoresvej 17, Thurø	20 52 81
	20. Petersen, Karin Girnus	(fo)	Rolighedsvej 7, Ringe	62 15 85

	21. Rasmussen, Jørgen Tolstr.	(fo)	Brændskovvej 63, Tved, Svbg.	
	22. Simonsen, Margit Rosenl.	(mu)	Sundbrovej 51, Bregninge, Svbg.	
	23. Stadil, Anne Grethe	(mu)	Degnemarken 16, Ringe	62 10 18

3 x

ru	1. Andersen, Henning	(fo)	Nordenbro	56 11 03
ru	2. Andersen, Torben Renner	(fo)	Egenappegård, Skårup	23 13 97
ru	3. Beck, Kirsten Irene	(fo)	Løkkevej 16, Ringe	62 19 04
	4. Bruhn, Karsten Toftegård	(fo)	Fruens Allé 11, Hesselager	25 10 67
ru	5. Hansen, Henning Østerg.	(fo)	Tranderupvej 1, Ærøskøbing	52 17 02
N ru	6. Hjort, Jan	(fo)	Vesteregn, Bagenkop	56 12 74
N ru	7. Jensen, Benny Møllerup	(fo)	Sanddalsparken 15, Svendborg	
N ru	8. Jensen, Bo	(fo)	Vindebyørevej 30, Vindeby	22 55 13
ru	9. Jensen, Jens Erik	(fo)	Helsnedvej 4, Humble	51 11 33
	10. Jensen, Ole Christian	(mu)	Østergade 32, Lohals	55 13 55
N	11. Jensen, Ole Joh. Møller	(fo)	Rolighedsvej 5, Ringe	62 20 71
U	12. Jessen, Niels-Jørn	(fo)	Glmestervej 6, Svendborg	21 31 97
N ru	13. Kjeldsen, Jesper Laage	(fo)	Strandbakken 20, Ruddkøbing	51 21 04
ru	14. Lauritsen, Jens Martin	(fo)	Sørup Kirkevej 1	21 31 33
ru	15. Nielsen, Karen Margrethe	(fo)	Boltinge, Ringe	62 12 04
E ru	16. Nielsen, Maj Thorup	(mu)	Assensvej 82, Fåborg	61 22 44
ru	17. Nissen, Henning	(fo)	Skovbygade 29, Søby	58 10 22
ru	18. Poulsen, Jens	(mu)	Præstegaardsgyde 2, Horne	60 12 68
ru	19. Rasmussen, Kirsten	(fo)	Floravej 8, Ringe	
N ru	20. Skott, Halvard Christian	(mu)		
ru	21. Sørensen, Allan Hvidkjær	(mu)	Ruevænget 3, Bøjden, Horne	60 14 29
N	22. Sørensen, Lone Ørum	(fo)	Gåsestræde 9, Svendborg	21 44 93
N	23. Sørensen, Ole Ørum	(fo)	Gåsestræde 9, Svendborg	21 44 93
N	24. Thomsen, Lars Bøjden	(fo)	Fruelundsvej 2, Ringe	
N	25. Thomsen, Jens Pii	(mu)	Grønnegade 23, Troense	22 53 19

3 y

	1. Agger, Eva	(mu)	Højensvej 94, Egense	21 41 23
N	2. Andersen, Peter Hytteballe	(fo)	Ulbølle mejeri, Ulbølle	24 17 66
N	3. Dahlstrøm, Michael	(mu)	Bakkevej 9, Ollerup	24 18 66
	4. Egmos, Inge	(fo)	Mosevej 10, Bagenkop	
N	5. Gottschau, Jokum Jacob	(fo)	Strandhuse 42, Svendborg	21 23 33
	6. Hansen, Erik Alfred	(fo)	Bredgade 12, Bagenkop	56 10 07
	7. Hansen, Jens Kurt	(mu)	Nordre Ringvej 52, Svendborg	21 20 85
	8. Hansen, Lars Hedegård	(mu)	Pavegyden 10, Stenstrup	26 14 69
	9. Hansen, Ole Torpegaard	(fo)	Bøllemosen 8, Stenstrup	
	10. Hansen, Per Ågård	(mu)	Vester Mølle, V. Skerninge	24 10 13
	11. Jensen, Alice Vorsøe	(mu)	Vandmøllen, Gudbjerg	25 13 88
	12. Jensen, Jan Damgaard	(fo)	Eskegaardsvvej 9, Svendborg	
	13. Jäpelt, Annette	(fo)	Høje Toftevej 12, Humble	
N	14. Larsen, Anna-Margr. N.	(fo)	Svendborgvej 67, Kværndrup	27 13 69
N	15. Larsen, Frede Steen	(fo)	Græsvænget 9, Ollerup	24 19 34
	16. Larsen, Helge Leif Juul	(mu)	Vestervej 6, Ulbølle	
E	17. Nielsen, Bent	(mu)	Sødam, Bagenkop	
N	18. Nielsen, Girsti Holm	(fo)	Østerbyvej 46, Millinge	
	19. Pedersen, Bent	(mu)	Skovsbovej 2, Svendborg	21 07 38
	20. Ravn, Peter Lorens	(mu)	Risvangen 3, Odense	
	21. Schmidt, Richard Sofsrud	(fo)	Primulavænget 8, Vindeby	22 56 93
	22. Søgaard, Peter	(fo)	Sundbakken 21, Svendborg	21 42 41

3 z

	1. Andersen, Jørn Kildeg.	(mu)	Nørrebro 84, Rudkøbing	51 15 26
	2. Bonde, Elmer	(mu)	Humblevej 17, Rudkøbing	51 14 10
	3. Bøgh, Carl	(fo)	Hundtofte, Stenstrup	26 14 07
	4. Hansen, Erik Nystrøm	(fo)	Hundtofte, Stenstrup	26 13 24
N	5. Hansen, Gert Lerbjerg	(fo)	Kulebjergsvej 3, Skovby, Søby	
E	6. Hansen, Klaus Vigelsø	(mu)	Møllergade 76, Svendborg	21 05 55
	7. Hune, Dan Løkke	(fo)	Kulepilevej 48, Rudkøbing	51 17 89
E	8. Iversen, Mogens Munk	(fo)	Kroghenlund, Stenstrup	26 12 17
N	9. Jakobsen, Lars Bo	(fo)	Stationsvej 5, Hesselager	25 17 98
	10. Jelløv, Jørgen Falslund	(fo)	Nørrebro 33, Rudkøbing	
	11. Jensen, Mogens Erik	(fo)	Tjørnevænget 5, Rudkøbing	51 19 05
	12. Jensen, Uffe Lind	(mu)	Porthusvej 122, Svendborg	21 03 57
	13. Jørgensen, Jens-Erik	(fo)	Grev Schacksvej 37, Svendborg	
	14. Knudsen, Jette	(fo)	Voldstien 2, Rudkøbing	51 17 65
	15. Lange, Susanne	(fo)	Strandhuse 56, Svendborg	21 18 95
	16. Larsen, Jan Emil	(mu)	Østergade 33, Rudkøbing	
	17. Møller, Finn Pilgård	(mu)	»Risbjerggård«, Horne	60 12 60
	18. Olsen, Bjørn Erik	(fo)	Børges Allé 2, Rantzausminde	21 21 97
	19. Rasmussen, Hanne Borreg.	(mu)	Ørkindsgade 51, Svendborg	21 50 52
	20. Rasmussen, Per Bremer	(mu)	Troensevej 17, Vindeby	22 51 84
	21. Sørensen, Birgitte Bojer	(fo)	Præstegården, Stenstrup	26 12 40
N	22. Thejll, Niels Gregers	(fo)	Kogtvedvænge 7, Svendborg	21 00 69
E	23. Vammen, Meta	(fo)	Kildetoften 57, Fåborg	61 22 16
E	24. Wulff, Marianne	(fo)	Læhegnet 10, Svendborg	21 65 69

3 u

E	1. Andersen, Åse	(mu)	Nordskovvej 6, Ringe	
	2. Clausen, Niels Jacob	(fo)	Strandhuse 43, Svendborg	21 33 27
	3. Eriksen, Kurt René	(fo)	Tvedvej 148, Svendborg	21 34 93
N	4. Hansen, Anne-Marie Høite	(fo)	Bjerrebysvej 129, Bjerreby	54 11 10
N	5. Hansen, Asger Bo	(fo)	Brydegårdsvej 78, Svendborg	58 11 95
	6. Hansen, Henn. Tofteg.	(fo)	Langgade 36, Hesselager	25 13 61
	7. Henningsen, Henning	(fo)	Hallindskovvej 45, Svendborg	
	8. Holmquist, Jette	(fo)	Fruerstuevej 30, Svendborg	21 17 31
E	9. Ibsen, Kenneth Meinert	(fo)	Violvej 6, Ringe	62 20 19
E	10. Jensen, Morten	(fo)	Drosselvænget 4, Landet	54 11 77
E	11. Jensen, Peter Vesterheden	(mu)	Præstemosen 1, Braten, Svendborg	22 57 92
E	12. Johansen, Morten	(fo)	Præstegården, Skolevej, Thurø	20 50 92
E	13. Larsen, Bodil Aksglæde	(mu)	Enghavevej 41, Svendborg	(64 12 39)
	14. Larsen, Stiig Brink	(fo)	Brovejen 1, Rudkøbing	51 18 45
	15. Madsen, Johnny	(fo)	Rue 2, Rudkøbing	
N	16. Mortensen, Søren	(fo)	Snøde, Store Snøde	55 10 66
N	17. Nielsen, Johnny Kjær	(mu)	Vemmenæsvej 29, Vemmenæs	
	18. Pedersen, Henning	(fo)	Begtrupsvvej 1, Svendborg	21 47 64
E	19. Riddervold, Birte	(fo)	Kirsebærvej 6, Svendborg	21 52 60
E	20. Storm, Claus	(mu)	Klampenborgvej 19, Svendborg	21 23 31
E	21. Sørensen, Kristian	(fo)	Nørrevang, Tranekær	50 12 44

2 a

S	1. Amelung, Vibeke	(fo)	Spangevej 16, Rudkøbing	51 14 12
	2. Brogaard, Lisbeth		Haagerup, Højrup	64 11 83
U	3. Bruntse, Jørgen Hune		Kadsebøllevej 13, Rudkøbing	51 22 32
	4. Bæk, Jens Illemann	(mu)	Bakkevej 1, Vindeby	22 51 65
	5. Drøhse, Mette	(mu)	Bellevue 65, Rudkøbing	51 17 59

S	6. Eriksen, Sus. Hjørnager	(fo)	Walkendorffsvej 11, Tved	21 32 75
S	7. Gents, Jeppe	(fo)	Valmuevej 17, Sundhøj	22 52 93
S	8. Hansen, Preben	(mu)	Sofie Frederikkesvej 8, Bjerrebø	
U	9. Heide, Lisbeth		Rolighedsvej 36, Rudkøbing	51 18 24
	10. Jensen, Elsebet Thorgaard	(fo)	Kadsebøllevejen 28, Rudkøbing	51 16 31
S	11. Jensen, Elseb. Vesterh.	(mu)	Præstemosen 1, Sundhøj	22 57 92
S	12. Jensen, Rita	(fo)	Drosselvænget 4, Landet	54 11 77
S ty ru	13. Kristensen, Dorthe Tulin	(fo)	Gambøtvej 11, Thurø	20 52 65
	14. Kromann, Susanne	(mu)	Ahlefeldtsgade 42, Rudkøbing	51 26 71
	15. Larsen, Anne Margr. Nyk.	(mu)	Bratenvej 10, Vindeby	
S	16. Larsen, Lis	(mu)	Niels Hansensvej 11, Svendborg	21 15 16
S ru	17. Larsen, Poul-Arne	(fo)	Haugbølle, Lindelse	
	18. Maigård-Hansen, Marian.	(mu)	Skrøbelev Præstegård, Rudkøbing	51 19 46
	19. Maigård-Hansen, Susanne	(mu)	Skrøbelev Præstegård, Rudkøbing	51 19 46
	20. Møller, Gitte Marie	(fo)	Banevej 1, Stenstrup	
U	21. Nielsen, Berit Paludan		Kastanievej 14, Rudkøbing	51 24 21
S ty	22. Nielsen, Jette	(mu)	Marstrandsvej 9, Svendborg	
S	23. Olsen, Inge Leth	(fo)	Sommerlyst 32, Rudkøbing	51 25 58
	24. Petersen, Eva	(mu)	Skovbakken 2, Rudkøbing	
	25. Rasmussen, Birgit Fruerg.	(fo)	Assensvej 16, Stenstrup	26 10 14
	26. Schmidt, Ann-Gitte Wagn.	(fo)	Tjørnevænget 4, Troense	22 53 91
S	27. Warrer, Birthe Marie	(fo)	Toftevej 14, Rudkøbing	51 15 44

2 b

	1. Agertoft, Aase	(mu)	Åstrup, Fåborg	61 12 64
	2. Andersen, Birte Åby	(mu)	Drejøvej 15, Svendborg	21 62 75
	3. Andersen, Bo Tøffner	(fo)	Erantisvej 15, Ringe	62 13 42
	4. Andersen, Lisbeth Kirsten	(mu)	Ristingevej 65, Humble	57 10 68
	5. Elnegaard, Inge Margrethe	(fo)	Røjlevej 2, Bagenkop	56 14 53
	6. Frederiksen, Gitte	(mu)	Bjerregaardstoften 7, Thurø	20 53 00
S	7. Hansen, Finn	(mu)	Vindebyvej 17, Lindelse	57 15 22
	8. Hansen, Inge Lise	(fo)	Ågården, Hundstrup, V. Skern.	24 11 58
S	9. Hansen, Lis-Jette	(fo)	Møllergade 95, Svendborg	21 10 12
	10. Hansen, Tove Bonde	(fo)	Hundstrupvej 25, Krarup, Ringe	26 10 09
U	11. Holm-Petersen, Kirsten		Sundbakken 4, Svendborg	21 60 44
S	12. Jensen, Hanne Merete	(mu)	Bagenkopvej 1, Humble	
	13. Johansen, Anne Marie	(fo)	Midtervej 16, Ollerup	24 11 73
	14. Kjær, Bodil Bukh	(mu)	Ringe fri- og efterskole, Ringe	62 13 68
	15. Larsen, Bente	(mu)	Birkeshøj 6, V. Skerninge	24 10 03
S	16. Larsen, Janne Lisbeth	(fo)	Vestergade 33, Svendborg	21 28 08
U	17. Lauritsen, Kjeld		Sørup Kirkevej 1, Svendborg	21 31 33
S	18. Madsen, Finn Møller	(mu)	Skovgyden 9, Marstal	53 12 24
	19. Madsen, Ingrid Elisabeth	(fo)	Svendborgvej 95, Ollerup	24 11 31
S	20. Nielsen, Birgit Elise	(fo)	Ristingevej 12, Humble	57 11 65
	21. Nielsen, Bo Kellermann	(mu)	Højetoftvej 26, Humble	57 16 52
	22. Nielsen, Jytte	(fo)	Birkevej 1, Lohals	55 14 60
S	23. Nielsen, Preben	(fo)	Priorvej 1, Svendborg	21 55 68
	24. Pedersen, Anne-Merete M.	(fo)	Hammer Odde Fyr	
	25. Rasmussen, Hanne Elise	(fo)	Bogøvej 25, Lindelse pr. Rudkøb.	57 15 90
	26. Rasmussen, Susanne	(fo)	Munkestræde 5, Søndenb., Bagenk.	56 14 27
	27. Thomsen, Lise Karin Hj.	(mu)	Runevænget 5, Thurø	20 53 84

2 c

S	1. Andersen, Jette Dyhr	(mu)	Refsørevejen 31, Hesselager	25 13 32
	2. Andersen, Lars Stente B.	(mu)	Brydegaardsvej 34, Svendborg	21 45 02
U	3. Broegaard, Karen Margr.		Ulkensdal 6, Skårup	23 12 27

S	4. Bugge, Lars	(fo)	Odensevej 82, Svendborg	21 40 70
	5. Christiansen, Erik	(fo)	Øxenbjergvej 36, Svendborg	
	6. Christiansen, Lone	(fo)	»Rosenlund«, Albjergvej 75, Oure	28 13 97
	7. Ermegaard, Lisbeth Reum.	(mu)	Strandbakken 16, Svendborg	21 61 73
S	8. Hansen, Anne Birgitte	(mu)	Mellemvej 4, Kværndrup	27 14 22
	9. Hansen, Birgitte	(mu)	Anninevej 40, Svendborg	21 03 55
	10. Hansen, Kirsten	(fo)	Tingagervej 3, Ringe	62 17 80
	11. Hansen, Kirsten Holmsk.	(mu)	Stokkebækvej 12, Hesselager	25 13 21
	12. Hindkjær, Karoline Nyg.	(mu)	»Landlyst«, Korinth	
S	13. Holm-Petersen, Kn. Aage	(mu)	Sundbakken 4, Svendborg	21 60 44
	14. Jensen, Åse Højgaard	(fo)	»Ny Højgrd.«, Trunder., Kværndr.	27 10 91
	15. Kallenbach, Pia Elisabeth	(mu)	Blåbyvej 14, Blåby, Thurø	20 52 95
S	16. Larsen, Birgitte Bartnik	(mu)	Langgade 47, Espe	66 11 91
	17. Lauritzen, M. Tove Kroun	(mu)	Ø. Bregninge, Ærø/Skovsbovej 49, Svendborg	58 14 40
	18. Nielsen, Connie	(fo)	Tværvej 20, Stenstrup	
S	19. Nielsen, Irene	(fo)	Assensvej 137, Nybølle, Ringe	
	20. Nielsen, Klaus Eskebjerg	(mu)	Buen 6, Svendborg	21 03 52
S	21. Nielsen, Lena	(fo)	Egensevej 18, Svendborg	21 10 05
	22. Nielsen, Niels Michael	(mu)	5. Maj Plads 8, 2., Svendborg	
	23. Pedersen, Solveig Holme	(mu)	Gryagervej 18, Gudme	25 15 76
	24. Rasmussen, Bente Magel.	(mu)	Egnervej 4, Korinth	
S	25. Rasmussen, Jytte Møller	(fo)	Skolevejen 11, Hesselager	25 17 31
U	26. Skjerk, Anne-Marie		Reventlowsvej 4, Korinth	65 11 21
	27. Stub, Merete Carstensen	(mu)	Blidegnsvej 7, Højrup	

2 d

	1. Andersen, Bjarne Finn	(mu)	Strandgade 2, Rudkøbing	
S ty	2. Andersen, Lissi Solveig	(mu)	Mølmarksvej 12, Svendborg	21 10 41
	3. Augustenborg, Dorte	(fo)	Niels Hansensvej 14, Svendborg	21 26 30
	4. Bank, Vibeke	(mu)	Rønne Allé 31, Svendborg	21 10 21
	5. Bonde, Gurli Højmann	(fo)	Blanchestræde 9, V. Skerninge	
	6. Christensen, Henn. Bl.	(mu)	Sommerlyst 30, Rudkøbing	
U	7. Dollerup, Hanne Lisbeth		Strandbakken 1, Svendborg	21 58 54
U	8. Hannemose, Anne Mette		Lindekildevej 60, V. Skerninge	24 15 96
S	9. Hansen, Anne Kelly	(fo)	Grønnevang, Strandv., V. Åby	24 11 37
	10. Hansen, Hanne Klit	(fo)	Landet, Tåsinge	54 13 54
S	11. Hansen, Knud Toftegaard	(fo)	Langgade 21, Hesselager	25 14 52
	12. Hansen, Pia Halsted	(mu)	Klintemarken 5, Svendborg	
	13. Jensen, Hanne Heden	(fo)	Dronn.holmsv. 32, 1., tv., Svbg.	(58 13 49)
	14. Jensen, Hanne Sand	(fo)	Fåborgvej 136, Ulbølle	24 15 48
	15. Jensen, Lone Elisabeth	(mu)	Statsseminariet, Skårup	23 12 55
S	16. Jørgensen, Erik Hye	(fo)	Teglbakken 22, Rudkøbing	51 13 10
S	17. Kappel, Morten	(fo)	Hesselagervej 48, Gudme	25 18 33
S ty	18. Larsen, Ulla Birgit	(mu)	Kongebakken 15, Svendborg	21 31 65
S	19. Lindtorp, Gitte	(mu)	Pilevej 1, Vindeby	22 54 60
U ty	20. Lützen, Marianne		Otte Rudsvej 2, Svendborg	21 10 53
	21. Mejer, Karen Hasselbo	(mu)	Sundbrovej 46, Bregninge	22 50 90
	22. Mikkelsen, Anette Desiré	(mu)	Stentevej 10, V. Åby	24 15 22
	23. Ohm, Annette	(mu)	Østergade 59, Skårup	23 10 19
	24. Petersen, Anne-Marie	(fo)	»Vesterballegård«, Dunkær	52 15 05
	25. Rask, Jan	(fo)	Vårøvej 19, Bjerreby	54 12 37
U	26. Rasmussen, Elisab. Højv.		Holmdrupvej 21, Skårup	23 12 20
	27. Storgaard, Lene	(mu)	Stenten 3, Thurø	

2 x

ru	1. Boldt, Allan	(mu)	Bregnevænget 3, Svendborg	22 56 99
ru	2. Bonnesen, Knud Holmeg.	(fo)	Odensevej 78, Ringe	
ru	3. Christensen, Jan Diget	(fo)	Langemarken 4, Ulbølle	24 16 98
	4. Christensen, Tage Juul		Grønnevangen 19, Ringe	62 11 59
U	5. Dahlerup, Inge-Britt		Kværndrup	27 10 89
ru	6. Frandsen, Leif Elnegaard	(mu)	Klintevej 17, Bagenkop	
N	7. Hansen, Allan René	(fo)	Kobbertoften 3, Svendborg	
N	8. Hansen, Ole Toft	(mu)	Østergade 7, Ringe	62 12 18
	9. Hoffmann, Jens	(fo)	Skårupøre Strandvej 90, Skårup	23 13 89
	10. Jensen, Lars Skov	(fo)	Søgaardsvej 9, Ringe	62 20 84
ru	11. Jepsen, Lars Peter	(fo)	St. Jørgensvej 49, Svendborg	21 13 16
N	12. Johansen, Peter Skov	(fo)	Degnekmarken 8, Ringe	62 20 41
U	13. Kristoffersen, Anna-Marie		Lindevej 4, Korinth	65 11 87
	14. Larsen, Eigil		Grønnevej 37, Troense	
ru	15. Lolck, Carsten	(fo)	Nørrebro 88 A, Rudkøbing	51 25 41
N	16. Madsen, Dorte	(fo)	Øxenbjergvej 65, Svendborg	21 30 95
N	17. Mikkelsen, Birg. Aachm.	(fo)	Øxenbjergvej 35, Svendborg	21 25 28
N	18. Mortensen, Birg. Gustenh.	(fo)	Staboltvej 44, Bjerreby	54 12 77
N ru	19. Mortensen, Joan Kathrine	(fo)	Tordenskjoldsvvej 9, Tåsinge	
N	20. Nielsen, Jørgen Bage	(fo)	Græskæmnervvej 3, Svendborg	21 40 38
	21. Olsen, Bent Rask	(mu)	Søgårdsvej 16, Bagenkop	56 10 55
N	22. Pedersen, Bente	(mu)	Gl. Sognevej 12, Stenstrup	26 10 80
N	23. Pouplier, Torben	(mu)	Valdemarsgade 23, Svendborg	21 21 75
S	24. Rasmussen, Asger Råh.	(fo)	Bjørnemosevej 4, Svendborg	21 09 53
ru	25. Rasmussen, Jens Nytoft	(mu)	Rosenvænget 3, Rudkøbing	51 20 22
N	26. Rasmussen, Kirstine	(mu)	»Skovbjerggaard«, Stenstrup	26 10 05
N	27. Sørensen, Kirsten	(fo)	Strandvejen 52, Troense	22 56 36

2 y

S	1. Agger, Claus Winkel	(mu)	Højensvej 94, Egense	21 41 23
	2. Ahlquist, Palle G. V.	(fo)	Køgtvedvej 67, Svendborg	21 41 45
	3. Albertsen, Anne M. Bager	(mu)	Sætting Strandvej 1, Svendborg	21 21 40
	4. Andersen, Lars Skovgaard	(mu)	Odensevej 16, Ringe	62 14 66
S	5. Christensen, Gitte Bergm.	(mu)	Skattergade 58, Svendborg	21 13 24
	6. Christiansen, Stig	(fo)	Niels Finsensvej 5, Svendborg	(53 15 90)
S	7. Eschen, Knud Erik	(fo)	Enghavevej 36, Svendborg	(53 13 57)
	8. Hansen, Henning	(mu)	Holmevej 3, Espe	
S	9. Hansen, Teddy Ågård	(fo)	Svendborgvej 405, V. Åby	24 15 26
	10. Hansen, Ulla	(mu)	Esketoften 2, Ringe	
S	11. Henriksen, Bente	(mu)	Møllergade 71, Svendborg	21 67 56
S	12. Henriksen, Torben	(fo)	Klausbølle pr. Tranekær	
	13. Holtmann, Torben	(fo)	Kr. Erslevsvej 9, Svendborg	21 01 57
	14. Jensen, Karen Hørning	(mu)	»Grønhøjgård«, St. Snøde	55 11 57
	15. Jørgensen, Jørgen Erik	(fo)	Kirkestræde 4, Espe, Ringe	66 11 30
S	16. Kissmeyer-Nielsen, Søren	(fo)	Landbrugsskolen, Korinth	65 13 35
U	17. Kristensen, Bue Bjerger		Bernstoffsminde 5, Korinth	65 12 29
	18. Larsen, Margit Højgaard	(mu)	Stoense pr. Tranekær	
	19. Nielsen, Ib Chorkendorff	(fo)	Højensvej 92, Egense	
	20. Nielsen, Knud Lund	(fo)	Kaj Lykkesvej 23, Korinth	
N	21. Pedersen, Gitte	(fo)	Søndergade 30, Gudme	
S	22. Rasmussen, Finn	(fo)	Mølmarksvej 47, Svendborg	(53 15 23)
	23. Rasmussen, Torben Storm	(fo)	Ørbækvej 11 pr. Vejstrup	23 14 45
	24. Skov, Steffen Peter	(fo)	Pejrupvej 50, Pejrup	65 12 72
	25. Staun, Preben	(mu)	Tranekær	59 12 02
	26. Sørensen, Pia Foverskov	(mu)	Langgade 45, Espe pr. Ringe	66 12 25

2 z

N	1. Albrechtsen, Anne Mette	(fo)	Kystvænget 3, Svendborg	21 30 28
N	2. Asmussen, Peter Skovbo	(fo)	Skovvejen 23, Troense	22 54 31
S	3. Callesen, Jan Thor	(mu)	Sommerlyst 34, Rudkøbing	51 18 38
	4. Givskov, Michael Chr.	(fo)	Tycho Brahesvej, Svendborg	21 40 89
	5. Græns, Kim Olaf	(fo)	Egensevej 24, Svendborg	
	6. Hansen, Anna-Grethe	(mu)	Vievænget 5, Bregninge	22 55 02
	7. Hansen, Dennis Thorsager	(fo)	Østre Skolevej 33, Svendborg	
N	8. Hansen, Dorte Lund	(mu)	Granlyvej 5, Ringe	62 21 32
	9. Hansen, Kai	(fo)	Landevejen 158, Oure	28 10 64
	10. Hansen, Lars Krog	(fo)	Sølvbjergvej 11, Pejrup	
	11. Johannessen, Ulla	(mu)	Langgade 11, Espe	66 10 72
S	12. Jørgensen, Claus Dahl	(fo)	Carlsberg Camping, Ny Nyby	22 53 84
N	13. Jørgensen, H. R. Ingersg.	(fo)	Skårup Vesterløkke 12, Skårup	23 13 81
N	14. Jørgensen, Lise Nistrup	(mu)	»Kohavegrd.«, Nr.bro 139, Rudk.	51 12 62
N	15. Knudsen, Inger Søgaard	(fo)	Lydinge Haver 1, Espe	64 13 39
	16. Larsen, Steen Ulrik	(fo)		
N	17. Lindegaard, Anne Sofie	(fo)	Algade 37, Ringe	62 16 38
	18. Lolik, Svend	(fo)	Sundbrovej 59, Bregninge	22 55 57
N	19. Nielsen, Esben Møller	(fo)	Bregningevej 48 A, Vindeby, Svbg.	22 58 80
	20. Nielsen, Bjarne Sønderg.	(mu)	Stationsvej 3, Gl. Skrøbelev	51 17 20
	21. Nielsen, Holger Broeg.	(fo)	Trunderup Møllegård, Kværndrup	27 12 60
S	22. Nielsen, Ulrik Merrild	(fo)	Eskegårdsvej 10, Svendborg	21 45 04
N	23. Norman, Anni	(fo)	Skovsbostrand 11, Svendborg	21 52 63
	24. Pedersen, Arne Find	(fo)	Trunderupvej 1, Kværndrup	27 10 93
S	25. Rasmussen, Mogens	(fo)	Øxenbjergvej 86, Svendborg	21 39 89
S	26. Rasmussen, Niels Peter	(fo)	Willemoesvej 7, Svendborg	(52 11 39)
	27. Rasmussen, Søren	(mu)	Nørrebro 38, Rudkøbing	51 13 37

2 u

	1. Alsing, Rikke Merete	(fo)	Rødbjerghavn, Humble	57 13 46
	2. Clausen, Hans Uffe	(fo)	Anninevej 8, Svendborg	21 19 78
	3. Drabe, Finn	(fo)	Glentevej 15, Svendborg	21 31 47
N	4. Feilberg, Jens Bülow	(fo)	Sundbrovej 55, Bregninge, Svbg.	22 53 48
	5. Foged-Pedersen, Lars	(fo)	Kamillevej 1, Sundhøj	22 53 08
S	6. Gramkov, Ilse Lütznier	(fo)	A. P. Møllerkollegiet C 6, Svbg.	23 12 22
	7. Gregersen, Allan	(mu)	Illumøvej 5, Svendborg	21 07 29
N	8. Hansen, Per Allan	(fo)	Østergade 68, Bagenkop	56 14 61
N	9. Harritz Poul Henrik	(fo)	Havnepladsen 5 A, Svendborg	21 07 19
	10. Holm, Susanna	(fo)	Dongsvej 1, Gislev	29 12 86
N	11. Jensen, Berit Ersted	(fo)	»Horsehøj«, Strandv. 44, Vejstr.	28 14 31
	12. Johnsen, Bo	(fo)	Illebøllevvej 10, Lindelse	
S	13. Junge, Peter	(fo)	Præstevænget 21, Svendborg	21 08 07
N	14. Larsen, Allan Juhl	(fo)	Toftevej 2 A, Kværndrup	
	15. Larsen, Jørgen	(fo)	Mejerigården, Tryggelev, Humble	56 12 99
S	16. Larsen, Marianne	(mu)	Grev Schacksvej 34, Svendborg	21 41 90
N	17. Lundsgaard, John Astrup	(fo)	Skovsbovej 14, Svendborg	
N	18. Pedersen, Jens Bo	(fo)	Kogtvedvej 8, Svendborg	21 25 98
N	19. Pedersen, Jens Mose	(fo)	Linkensvænge 8, Svendborg	21 21 14
	20. Petersen, Ejnar Nørmark	(fo)	Keldsnor Fyr, Bagenkop	56 13 20
	21. Rasmussen, Inge	(fo)	Kædeby Has, Humble	
N	22. Rasmussen, Lars Jørvad	(fo)	Bjerregårdstøften 11, Thurø	20 54 22
S	23. Rasmussen, Lene Borreg.	(mu)	Ørkindsgave 51, Svendborg	21 50 52
	24. Rasmussen, Søren	(fo)	Gfarmestervej 50, Svendborg	21 01 87
N	25. Schou, Lars Ole	(fo)	»Sofienlyst«, Lindelse, Rudkøbing	57 14 14

26. Strandholdt, Anne	(fo) Gillesbjergvej 16, Kværndrup	27 13 31
27. Svendsen, Michael Mørch	(fo) Ørkildsgade 50, Svendborg	21 15 77

1 a

ru	1. Andersen, Helle	Lagonis Minde 12, Fåborg	61 13 80
	2. Andersen, Per Anders Bylund	Filippavej 11, V. Skerninge	24 12 12
	3. Eriksen, Pia Vibeke	Villabakken 12, V. Skerninge	24 21 93
	4. Hansen, Janne Leth	Skippervej 210, Thurø, Svendborg	20 52 20
	5. Hansen, Poul Erik	Knoldsborgvej 2, Fåborg	61 21 94
	6. Hansen, Ulla Lysdal	Vibevænget 7, Thurø, Svendborg	20 55 42
	7. Jakobsen, Vibeke	Nakkebølle sanatorium, Fåborg	61 01 91
	8. Jensen, Michael Mosebo	Flagbakken 203, Thurø, Svbg.	20 51 10
	9. Jørs, Anita	Nyvej 19, V. Skerninge	24 17 91
	10. Jørgensen, Lene	Svendborgvej 261, Åstrup, Fåborg	
	11. Knudsen, Hanne	Åstrup, Fåborg	61 11 99
	12. Meldal, John Christian	Peter Hansensvej 37, Fåborg	61 00 44
	13. Nielsen, Hanne Rüdell	Strandtoften 2, Fåborg	61 08 32
	14. Nielsen, Irene Kjærgård	Hasselvænget 2, Svendborg	21 64 21
	15. Ovesen, Anne-Birgitte	Åbyvej 5, V. Skerninge	24 17 07
	16. Petersen, Carsten	Thoresvej 4, Thurø, Svendborg	20 55 23
	17. Petersen, Gitte Dennig	Strandvej 21, Svendborg	21 08 64
	18. Rasmussen, Klaus Thormann	Svendborgvej 118, Fåborg	61 11 32
	19. Rasmussen, Susanne Demuth	Dalsgård, V. Åby	24 17 97
	20. Riehmman, Hans	Runevænget 6, Thurø, Svendborg	20 53 13
	21. Skov, Thomas	Svendborgvej 106, Ollerup	24 11 72
	22. Sørensen, Birte	Fåborgvej 125, V. Skerninge	24 11 95
	23. Sørensen, Mary-Ann	Bjarkesvej 4, Thurø, Svendborg	20 53 51

1 b

	1. Andersen, Anne Elisabeth Juhl	Heibergsvænget 24, Svendborg	
	2. Christensen, Lisbeth	Niels Hansensvej 6, Svendborg	21 14 80
	3. Gam-Jensen, Birte	Walkendorffsvej 3, Svendborg	21 42 69
	4. Hansen, Thomas	Skolevej 2, Tved, Svendborg	21 00 13
	5. Jensen, Irene	Havnev. 20, Lundebo, Hesselag.	
	6. Jensen, Peter Gade	Gravvængevej 8, Vejstrup	23 13 37
	7. Jensen, Susan Mitzi Duch	Fåborgvej 9, Svendborg	21 55 30
	8. Jørgensen, Henrik Morten Witt	Rantzausmindevej 15, Svendborg	21 27 36
	9. Jørgensen, Jens	Bruuns Allé 15, Svendborg	21 53 02
	10. Jørgensen, Lise Nyboe	»Nyboelund«, Lakkendrup	28 13 80
	11. Larsen, Pia Birgitte	Vængemosevej 11, Skårup	
	12. Licht, Charlotte de Fine	Strandvej 67, Svendborg	21 44 65
	13. Madsen, Janne	Kogtvedvej 6, Svendborg	
	14. Mortensen, Henrik Bramsen	Præstevænget 20, Svendborg	21 06 37
	15. Moses, Søren	Mågevej 6, Svendborg	
	16. Nielsen, Dorte Marianne	5. Maj Plads 8, 2., Svendborg	
	17. Nielsen, Lars	Sybergsvej 6, Svendborg	21 50 14
	18. Nielsen, Susanne Sonne	Oluf Ringsvej 13, Skårup	
	19. Pedersen, Lene	Søndergade 30, Gudme	
	20. Petersen, Anne Mette Bech	Bøgeskovgård, Skårup	23 12 02
	21. Petersen, Lone	Fåborgvej 26, Svendborg	
	22. Porsfelt, Hanne	Vilh. Thomsensvej 11, Svendborg	21 42 35

1 c

	1. Andersen, Hans Raae	Sætting Strandvej 7, Svendborg	21 32 30
	2. Bøtter-Jensen, Jan	Sundvej 11, Vindeby, Svendborg	22 52 67

3. Christensen, Anne	Strandbakken 16, Rudkøbing	
4. Drost, Jette	Skaregårdsvej 2, Svendborg	(54 11 20)
5. Drost, Laila	Skaregårdsvej 2, Svendborg	(54 11 20)
6. Drøhse, Anne	Bellevue 65, Rudkøbing	51 17 59
7. Eckmann, Hanne	Chr. Kiilsgårdsvej 33, Rudkøbing	
8. Hansen, Annette Bremholm	Fredensvej 8, Lohals	55 13 32
9. Hansen, Jan Viuf	»Danninghus«, Sundbrov. 31, Svbg.	22 54 47
10. Jensen, Ann-Grete	Ramsherred 45, Rudkøbing	
11. Jensen, Bente Karin	Strandvænget 3, Svendborg	21 46 69
12. Jensen, Herluf Eugen	Havnegade 94, Rudkøbing	51 22 65
13. Jensen, Mogens Wind	Solvej 14, Sundhøj, Svendborg	
14. Jonssen, Steen Christian	Nordre Landevej 34, Rudkøbing	51 12 70
15. Larsen, Anne-Marie	Kirkegårdsvej 22, Rudkøbing	
16. Melander, Helle	Peløkkevej 60, Rudkøbing	51 15 85
17. Quist, Birgit	Slotsalleen 30, Troense	22 54 80
18. Pedersen, Ingrid	Siøgård, Rudkøbing	51 18 46
19. Petersen, Michael Søgaard	Viebæltet 66, Rudkøbing	
20. Pilegaard, Ole	Jens Winthersvej 14, Rudkøbing	51 12 60
21. Rasmussen, Bente Margrete	Skovsbovej 18, Rudkøbing	50 10 13
22. Skou, Lene	Reberbanen 9, Rudkøbing	51 11 55
23. Aalund, Michael	Torvet 11, Rudkøbing	51 12 37

1 d

1. Bekke, Lea Ella	Nylandsvej 60, Svendborg	
2. Christensen, Ann Gitte	Hallinggade 11, Humble	
3. Christensen, Karen-Margrethe	Kædeby Haver, Rudkøbing	57 11 47
4. Hansen, Bodil	Magleby Centralskole, Røjle, Bagenkop	56 13 93
5. Hansen, Bodil Hornemann	Hjortøvænget 26, Svendborg	21 50 61
6. Hansen, Inge Østergård	Tranderup, Ærø	52 17 02
7. Iversen, Anne Birgitte	Mosetoften 4, Svendborg	21 13 29
8. Jacobsen, Alis	St. Byhavevej 62, 2., Svendborg	
9. Jensen, Hanne Steen	Schrumsvej 4, Svendborg	21 36 98
10. Jensen, Helle Anita	Gl. Hestehaugevej 7, Svendborg	21 61 17
11. Jepsen, Lene Karin	Skovvej 47, Svendborg	
12. Juul, Marianne	Klampenborgvej 61, Svendborg	21 35 89
13. Larsen, Tore Bjørn	Bjørnemossevej 12, Svendborg	21 49 83
14. Nielsen, Pernille Kirsten Balle	Hovedgaden 38, Humble	57 10 22
15. Nielsen, Pernille Skytte	Herluf Trollesvej 4, Svendborg	21 31 46
16. Olsen, Flemming Falkenberg	Øxenbjergvej 51 A, Svendborg	21 13 15
17. Pedersen, Anne-Mette Bøje	Frederiksgade 15, 2., Svendborg	
18. Pedersen, Ulrik Greve	Kædeby, Humble	
19. Schmidt, Thomas	Horsagergård, Tranderup	52 13 39
20. Schou, Claus Henning	Kædeby Haver, Rudkøbing	57 11 03
21. Sækmose, Susanne	Skovby-Søby A/M, Søby Ærø	58 10 09
22. Thomsen, Susie	Øxenbjergvej 14 A, Svendborg	

1 x

	1. Andersen, Johannes	»Vrangbækgård«, Oure	28 10 35
ru	2. Ejlersen, Bjørn Ole	Sdr. Longvej 30, V. Skerninge	24 15 66
ty	3. Gudbjerg, Erik	Fruerstuevej 69, Svendborg	21 16 79
ru	4. Grube, Helen	Søtoften 15, Ærøskøbing	52 19 19
ru ty	5. Henriksen, Jane Lund	Rolighedsvej 44, Rudkøbing	51 25 98
ru	6. Højsgaard, Bent	Kai Nielsensvej 21, Fåborg	61 19 10
ty	7. Jensen, Henrik Anker	Brydegårdsvej 70, Svendborg	21 45 37
ru	8. Joensen, Jørleif	Mette Rudsvej 19, Svendborg	21 44 46

ty	9. Jørgensen, Bent Carl	Mette Rudsevej 7, Svendborg	21 62 28
ty	10. Kaysen, Bo Michael	Vængevej 12, Svendborg	21 42 37
ty	11. Kaysen, Yvonne Brun	Vængevej 12, Svendborg	21 42 37
ru	12. Lagoni, Jens Ralby	Ringvejen 7, st., Rudkøbing	
ru	13. Larsen, Susanne Korsholm	Sybergsvvej 13, Svendborg	21 49 87
ru	14. Nielsen, Henry	Hou, Lohals	55 14 36
ty	15. Nielsen, Mogens	Esthersvej 15, Svendborg	21 53 43
ru	16. Olesen, Per Rønn	Nørrebro 25, Rudkøbing	51 20 72
	17. Petersen, Erik Johannes	Skolevej 23, Hesselager	25 14 75
ru	18. Petersen, Otto	Rolighedsvej 41, Rudkøbing	
ru	19. Rasmussen, Sven Nytoft	Rosenvænget 3, Rudkøbing	51 20 22
	20. Schaumann, Kirsten	Egemosevej 48, Vejstrup	28 14 45
ru	21. Sloth, Arne	»Skovlyst«, Hallindsk.v. 35, Svbg.	21 36 26
ru	22. Svenningsen, Lene	Heldagervej 1, Svendborg	21 46 86
ru	23. Sylvestersen, Dorte Bohn	Fr. Juulsvvej 14, Troense, Svbg.	22 54 77
ru	24. Sørensen, Svend Hammer	Højbogård, V. Åby	24 19 18
ru ty	25. Weber, Heidi Meta	Tvedvej 112, Svendborg	

1 y

	1. Andersen, Esther Moustgård	Bjernevej 74, Fåborg	61 20 48
	2. Christoffersen, Henry Fl.	Hesselager	25 13 42
	3. Færing, Pia Bo	Ellehaven 23, Humble	
	4. Hansen, Erling Rosendahl	Mølledammen 6, Fåborg	
	5. Hansen, Gitte Kjør	Aninevej 22, Svendborg	21 56 03
	6. Jacobsen, Per Østergaard	Tryggelev, Humble	56 10 35
ty	7. Jensen, Carsten Heine	H. C. Ørstedsvej 1, Svendborg	21 37 67
	8. Jensen, Inger Marie	Helsnedvej 4, Humble	57 11 33
	9. Jensen, Ivan	Østeregnet, Bagenkop	56 13 82
ty	10. Jensen, Kirsten Bonde	Bergmannsvej 58, Thurø, Svbg.	20 54 97
ty	11. Jensen, Lars Gerner	Bergmannsvej 25, Thurø, Svbg.	20 52 34
	12. Jensen, Palle John	Langøvej 17, Kædeby Haver, Rudkøbing	57 10 89
ty	13. Jessen, John Erik	Bøgeløkken 1, Thurø, Svendborg	20 53 27
ty	14. Kristensen, Søren Kynding	Munkevænget 7, 2., Svendborg	21 28 85
ty	15. Kromphardt, Knud	»Skovsbo«, Skovsbovej 14, Rudb.	50 10 25
	16. Larsen, Niels Jørgen Yde	Nordgade 7, Ollerup	24 15 73
	17. Lauritsen, Inga Marie Elin	Risemarksvej 14, Ærøskøbing	52 14 59
ty	18. Madsen, Claus Wichmann	Eggertsvej 32, Svendborg	
	19. Petersen, Jørgen Raun	Højetoftesvej 37, Humble	57 13 02
ty	20. Petersen, Preben Skygebjerg	Kobberbæksvej 43, Svendborg	21 32 80
	21. Rasmussen, Anne Kirstine	Haugbøllevvej 7, Rudkøbing	57 16 77
	22. Schmidt, Anders	Horsagergård, Tranderup, Ærø	52 13 39
	23. Stryhn, Susanne	Strandskoven, Ærøskøbing	52 10 23
	24. Teglbjærg, Chr. Reimer Stubbe	Jens Niensensvej 2, V. Åby	
	25. Vammen, Christian	Kildetoften 57, Fåborg	61 22 16
	26. Aagaard, Gert	Pottemagervej 70, V. Åby	24 15 17

1 z

	1. Andreasen, Ulla	Ørstedsgade 20, Rudkøbing	51 22 38
	2. Bihlet, Kenneth	Brogade 29, Svendborg	21 04 34
	3. Carlsen, Peter	Brogade 17, Rudkøbing	51 11 18
	4. Carlsen, Rudolf Frank	Udsigten 6, Svendborg	21 50 47
	5. Christiansen, Torben Aksel	Tinggårdsvej 18, Svendborg	
	6. Hans, Bo Møllegård	Jens Winthersvej 28, Rudkøbing	51 15 40
	7. Hansen, Erik Harhorn	Udsigten 5, Svendborg	21 54 64
	8. Hansen, Jim Holm	Gerritsgade 31, 1., Svendborg	

9. Hansen, Lone Merete	Rugvænget 5, Svendborg	21 53 37
10. Hansen, Poul Erik	Belvedere 32, Svendborg	
11. Høising, Brian	Spodsbjergvej 42, Rudkøbing	51 17 72
12. Kruse, Per	Willemoesvej 14, Svendborg	21 44 95
13. Larsen, Torben	Belvedere 29, Svendborg	21 13 70
14. Lolk, Niels	Sundbrovej 59, Svendborg	22 55 57
15. Madsen, Ole Høgsbro Damsg.	Lundbyvej 33, Lundby, Svbg.	54 15 50
16. Nielsen, Carl Erik	Kulepilevej 10, Rudkøbing	
17. Nielsen, Ib Harbro	Kedelsemedestræde 15, Svendborg	
18. Nielsen, Kåthe	Søkildevej 3, Svendborg	21 67 98
19. Nielsen, Tonny Kjær	Vemmen. Færgegrd., Bjerreby, Svbg	
20. Nislev, Vibeke Benedictsen	Vestergade 51, Svendborg	21 24 11
21. Olsen, Henrik Høgfeldt	Enghavevej 27, Svendborg	21 12 38
22. Pedersen, Jørgen	Strandhuse 33, Svendborg	
23. Pedersen, Leif Toftgård	Brudagervej 22, Vejstrup	28 10 33
24. Sander, Bo	Rue 39, Rudkøbing	51 17 75
25. Slej, Søren	Æblevænget 2, Svendborg	21 56 90
26. Søndergaard, Birgit	Syrenvej 2, Vindeby, Svendborg	22 53 51

1 u

1. Andreasen, Herlöv Klaus	Munkevænget 8, 2., th., Svbg.	21 47 52
2. Andreasen, Ole-Steen	Ægirsvej 4, Svendborg	21 22 96
3. Christiansen, Jens Langeland	Enemærket 12, Svendborg	21 35 71
4. Jakobsen, Henrik Bramming	Markvænget 4, Svendborg	21 46 34
5. Jensen, Jørgen Bang	Klampenborgvej 28, Svendborg	21 46 75
6. Jensen, Lene	Folehaven 13, Svendborg	21 60 51
7. Jensen, Michael	Snævringen 18, Thurø, Svendborg	20 50 87
8. Kinch-Jensen, Anders	Tved Kirkevej 5 A, Svendborg	
9. Knudsen, Søren Claus	Dagelykke, Tranekær	
10. Lauritsen, Linda	Strandbakken 7, Svendborg	21 29 51
11. Lærke, Søren	»Egebjerggård«, Hedevej 13, Stenstrup	21 03 71
12. Maibom, Mogens Lefoli	Tvedvej 82, Svendborg	
13. Malling, Jette Marianne	Rantzausmindevej 23 A, Svbg.	21 58 78
14. Mortensen, Lene Kimer	Heldagervej 10, Svendborg	21 32 93
15. Nauerby, Birgitte	Solvænget, Svendborg	21 58 11
16. Nielsen, Claus Elmelund	Ennebølle, Tranekær	55 10 98
17. Nielsen, Kaj Aage	Kogtvedvej 68, Svendborg	21 39 58
18. Nissen, Bjørn Darboe	Tvedvej 137, Svendborg	
19. Olesen, Jan Rosendal	Rantzausmindevej 174, Svbg.	21 60 61
20. Poulsen, Lars Liebst	Højlevej 9, Landet, Svendborg	54 14 31
21. Rasmussen, Per Bo	Kystvej 34, Vindeby, Svendborg	22 57 22
22. Ritsing, Ulrich	Flagbakken 219, Thurø, Svbg.	20 52 30
23. Simonsen, Henning	Linkenkærvej 53 C, Svendborg	21 35 43
24. Steen, Lennart Juul	Odensevej 72, Svendborg	21 08 79
25. Sørensens, Lars Søren	Bøstrup Mejeri, Tranekær	59 12 12
26. Wennerfeldt, Ian Norman	»Aspedam«, Skårup	23 12 91

Lærere og andre ansatte



Studielektor *Kai Berner*, Søkrogen 6, tlf. 21 24 91.
Engelsk: 3xyzuE, 2cN, 1b; gymn: 2ax, 2cz.



Adjunkt *Karen Boesby*.
Dansk: 2d, 2z, 1b, 1x, 1z.



Lektor *Knud Christensen*, Brydegårdsvej 29, Svendborg,
tlf. 21 23 93.
Fransk: 3c, 2b; latin: 2bNU, 1a, 1c.



Sognepræst *A. Christoffersen*, Tullebølle præstegård,
tlf. 50 12 34.
Religion: 3a, 3x, 2a, 2x.

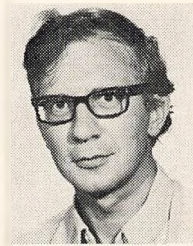


Adjunkt *Jørgen Dalsgaard*, Sonnesvej 3, Svendborg,
tlf. 21 25 76.

Kemi: 2xFN, 2zFN, 1u; fysik: 1u; matematik: 3xF, 3yuN,
2xzF.

Adjunkt *Anette Davidsen*, Grønnevej 235, Thurø,
tlf. 20 51 65.

Fransk: 1c, 1z; musik: 3ac, 3abdxU, 2ac, 2yu, 2abcdxU, 1c,
1z.



Adjunkt *Lars Davidsen*, Grønnevej 235, Thurø, tlf. 20 51 65
Dansk: 1a; musik: 3abdxU, 2bd, 2abcdxU, 1a, 1x.

Adjunkt *Lene Dalum*, Strandløkken 17, Svendborg.
Musik: 3bd, 3xz, 3yu, 2xz, 2yu, 1b, 1d, 1y, 1u.



Lektor *Vagn Ove Drejer*, Rønne allé 12, Svendborg,
tlf. 21 25 52.

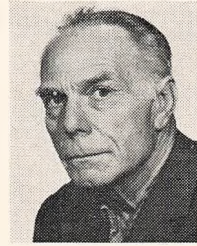
Dansk: 3b; fransk: 3ax, 2y, 1d, 1x; formning: 3b, 3u, 2ac,
2x, 2y.

Adjunkt *Anette Fabricius*, Lillievej 4, Svendborg, tlf. 21 51 27.
Fysik: 2yF, 2xyzuS, 1y; matematik: 2a, 1a, 1x.



Adjunkt *Otto Fabricius*, Lillievej 4, Svendborg, tlf. 21 51 27.
Fysik: 3uF, 3yuN, 2xzF; matematik: 2c, 2zuN, 1b; gymnastik: 1cz, 1du.

Lektor *Poul Vive Falgaard*, Willemoesvej 8, Svendborg,
tlf. 21 02 71.
Matematik: 3uF.



Adjunkt *Poul Bent Fersum*, Erikkevej 8, Svendborg,
tlf. 21 63 33.
Biologi: 3a, 3b, 3yF, 3zF, 3xzN, 2xyN.

Adjunkt *Ebbe René Frederiksen*, Fruerstuevej 65, Svendborg,
tlf. 21 60 08.
Russisk: 3ax, 2ax, 1ax; historie: 3y, 2d, 2z, 1b, 1y, 1z.





Adjunkt *N. P. Hartmann*, Ole Rømersvej 38, Svendborg.
Fysik: 3zF, 2xyN, 2zuN; matematik 3yF, 2yF, 1u.



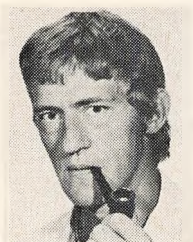
Adjunkt *K. Helles*, Grønnegade 25, Troense, tlf. 22 58 27.
Latin: 1d; oldtidskundskab: 2b, 2x, 1c, 1u; historie: 3a, 2b,
2x, 1c, 1u.



Adjunkt *Inge Lind Jensen*, Følfodvej 16, Svendborg.
Dansk: 3d, 3x, 2a, 2y; fransk: 2d, 2u.



Adjunkt *Lars Jensen*, Vibelonggård, Egense, tlf. 21 66 51.
Engelsk: 3cN, 2aN, 1z; fransk: 3d, 2c; gymnastik: 3ax, 3by,
2by.



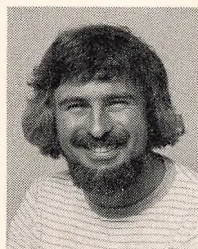
Adjunkt *H. J. Jeppesen*, Strandbakken 5, Svendborg,
tlf. 21 38 47.
Dansk: 3a, 2c, 1y; tysk: 3cN, 2bN, 1a.

Adjunkt *Jesper Kjær*, Lundevej 33, Svendborg.
Dansk: 2b, 1c; fransk: 3z, 2a, 2z, 1u; formning: 3a, 3c, 3y,
3z, 2bd, 2z.



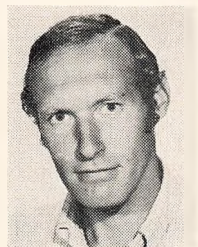
Adjunkt *Hans F. Kragb*, Brændeskovhus, pr. Svendborg,
tlf. 21 18 28.
Dansk: 3u, 2x, 1d, 1u; fransk: 3b, 3u, 1a, 1y.

Adjunkt *Niels Holger Krohn*, Ballen Strandvej 91.
Engelsk: 2acSU, 1c, 1x; gymnastik: 3cz, 3du, 2du, 1ax, 1by
1cz, 1du.



Timelærer *Ingrid Larsen*, Munkevænget 11, V. Åby,
tlf. 24 19 50.
Gymnastik: 3ax, 3by, 2ax, 2cz, 2du, 1ax.

Adjunkt *Jørgen Lundby*, Bag Majtræet 2, Thurø, tlf. 20 54 47.
Engelsk: 3dN, 2bdSU, 1d, 1u; historie: 3d, 3u.



Adjunkt *Anders Lykke*.

Geografi; 2acS, 2bdS, 2xF, 2yF, 2zF, 2uF, 1a, 1c.



Studielektor *Tage H. Madsen*, Brydegårdsvej 54, Svendborg,
tlf. 21 31 37.

Tysk: 2dN, 1b; latin: 3abcK, 2aNU.

Sognepræst *P. E. Nørgaard Mikkelsen*, Humble præstegård.

Religion: 3d, 3u, 2c, 2y.



Lektor *Ditlev Mortensen*, »Munkegården«, Toldbodvej,
Svendborg, tlf. 21 16 91.

Geografi: 3xzN, 3yuN, 2xyN, 2zuN, 2xyzuS, 1b, 1d.



Adjunkt *Hans Mourier*, Mosestræde 11, Thurø.

Kemi: 2yFN, 2xyzuS, 1y, 1z; matematik: 3xzN, 2uF, 1c,
1d, 1y.

Sognepræst *Stig Munch*, Hov præstegård, Lohals, tlf. 55 12 64.
Religion: 3z, 3c, 2d, 2z.



Adjunkt *Ole Møller*, Mosestræde 19, Thurø, tlf. 20 55 74.
Dansk: 3c, 3y, 2u; tysk: 3dN, 2cN, 1c.

Adjunkt *Edel Nielsen*,
Matematik: 2b, 2d, 2xyN, 2xyzuS, 1z.



Lektor *Erling Nielsen*, Bakkevej 12, Svendborg, tlf. 21 38 61.
Engelsk: 3aN, 2bN; fransk: 3y, 2x, 1b.

Lektor *Inge Birgit Ottesen*, »Stæregården«, Gl. Nyby, Troense,
tlf. 22 51 94.
Engelsk: 3bN, 3abdU, 2dN, 1a.





Adjunkt *Jørgen Pedersen*, Følfodvej 8, Svendborg,
tlf. 21 41 39.

Fysik: 3xF, 3yF, 1z; matematik: 3zF.

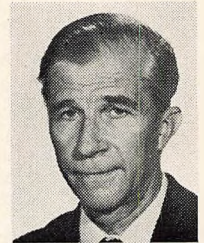


Lektor *Kaj Holm Posselt*, Kystvej 27, Vindeby, tlf. 22 50 92.
Historie: 3b, 3z, 2a, 2y; engelsk: 1y.



Sognepræst *Niels Refskou*, Bøstrup præstegård, Tranekær,
tlf. 59 11 70.

Religion: 3b, 3y, 2b, 2u.



Lektor *Henrik Smith*, Christinedalsvej 3, Svendborg,
tlf. 21 30 12.

Tysk: 3aN, 3bN, 2aN, 1d, 1xy.



Rektor *Ejnar Sneskov*, A. P. Møllersvej 3, Svendborg,
tlf. 21 17 75.

Dansk: 3z.

Studielektor *Erik Stæhr*, Østre Skolevej 5, Svendborg,
tlf. 21 41 81.

Kemi: 2uFN, 1x; fysik: 3xzN, 2uF, 1x.



Adjunkt *Olaf Søndberg*, Skovmøllevvej, Skårup, tlf. 23 10 02.

Latin: 2cNU; oldtidskundskab: 2c, 2u, 1a, 1x; historie: 3c,
3x, 2c, 2u, 1x; formning: 3d, 3x, 2u.

Adjunkt *Bent Thomsen*, Grønnevej 208 A, Thuro, tlf. 20 56 21.

Biologi: 3c, 3d, 3xF, 3uF, 3yuN, 2zuN.



Adjunkt *Henrik Tjalve*, Wandallsparken 16, Svendborg,
tlf. 21 34 83.

Samfundsfag: 2acS, 2bdS, 2xyzuS; historie: 1a, 1d.

Adjunkt *Ole Wagner*, Brydegårdsvej 52, Svendborg,
tlf. 21 55 45.

Latin: 2dNu, 1b; græsk: 3abcK; oldtidskundskab: 2a, 2d,
2y, 2z, 1b, 1d, 1y, 1z.

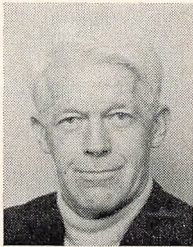




Timelærer *Anni Werner-Hansen*, Møllergade 44, Svendborg,
tlf. 21 69 31.
Gymnastik: 3cz, 3du, 2by, 1by, 1cz, 1du.



Pedel *Erik Hintz*, A. P. Møllersvej 1, Svendborg, tlf. 21 15 03.



Pedelmedhjælper *Ejner Bøgelund Hansen*, Badstuen 42,
Troense.



Sekretær *Grethe Hansen*, Bontvedvej 26, Svendborg,
tlf. 21 05 71.



Sekretær *Grethe Jørgensen*, Bøgevænget 6, Vindeby.

Sekretær *Jytte Larsen*, Kr. Erslevsvej 5, Svendborg,
tlf. 21 32 61.



Et udvalg bestående af lærere og elever har tilrettelagt *introduktionsarrangementer*, der i år strækker sig over 3 dage. Detaljerne meddeles første skoledag.

Et tilsvarende udvalg tilrettelægger en *studieuge*, for hele skolen. Dette arrangement, som vi i år prøver for første gang, ligger i den sidste uge før efterårsferien.

En række fællesarrangementer for alle skolens elever finder sted i årets løb efter samarbejdsudvalgets nærmere bestemmelser. Det samme gælder studiekredsene.

Der arrangeres i årets løb ekskursioner og lejrskoleophold efter nærmere aftale mellem faglærerne og de enkelte klasser.

Opslagstavlen.

Opslagstavlen (der er 2, men de benævnes altid som opslagstavlen) sidder i garderoben ved hovedindgangen.

Til venstre er tavlen delt i tre lige store dele. Den første er beregnet til officielle meddelelser, d. v. s. meddelelser fra kontoret om skemaændringer, skrivelser ang. legater, officielle skrivelser og bekendtgørelser fra ministeriet o. s. v. De to andre er forbeholdt elevrepræsentationen. Den ene er til f. eks. dagsorden for elevmøder og samarbejdsudvalgmøder og de deraf følgende referater, samt meddelelser fra f. eks. forretningsudvalget; her finder man også resultater af afstemninger. Desuden kan man ved at indhente tilladelse fra elevrådsformanden sætte artikler, bemærkninger o. lign., som man finder relevante for elevarbejdet, op. På denne tavle kan man også sætte f. eks. en efterlysning af en stjålet knallert op. Den sidste tredjedel er til større opslag, f. eks. om en stillkonkurrence, om folkekirkens nødhjælp, om sikkerhed til søs o. s. v. Desuden kan man her finde kursustilbud fra organisationer, som er repræsenteret på skolen.

Til højre er tavlen inddelt i 9 dele beregnet til meddelelser fra: Teaterforeningen, Koret, Musk., Disk., S.S.I., K.F.S., K.G., V.G. og en sidste som kun bruges til politiske opslag. Desuden bruges vinduerne og enderne af garderobeskabene i udstrakt grad til alle mulige opklisteringer, dog ikke alm. reklame (hvis man hænger plakater eller lign. op disse steder, skal de være påført dato, navn og klasse).

På stolperne mellem ruderne ind til aulaen er der skruet følgende tre ting op:

- 1) En plan over skolens kælderetage.
- 2) En plan over første etage.
- 3) En timeplan, på hvilken man kan se timefordelingen, og man kan se, hvad en klasse har, hvem de har, og hvor de er. (Ved brug af dette kan man evt. afsløre fritimer hos lærerne og herved få mulighed for at flytte timer, så man kan komme tidligere hjem, hvis man har fritimer midt på dagen p. g. a. sygdom eller lignende).

En sidste og meget vigtig bemærkning er:

Læs alle opslag godt og grundigt!!!

Peter Vesterheden.

Skolens foreninger m. v.

Svendborg Statsgymnasiums Venner

Foreningens formål er at støtte visse skolearrangementer, såsom udsmykning af skolen eller dens omgivelser, ekskursioner samt i særlige tilfælde yde økonomisk hjælp til enkelte elevers deltagelse i disse.

Som medlemmer kan optages skolens nuværende og forhenværende lærere og elever, disses forældre og iøvrigt alle, der måtte ønske at støtte foreningens formål, ligesom disse kan yde éngangsbidrag til foreningen.

Bestyrelsen består af 7 medlemmer, nemlig rektor og 2 af lærerrådet valgte lærere, samt 4 repræsentanter, valgt af generalforsamlingen.

DISK.

Foreningen: Svendborg Statsgymnasiums Diskforening har nu i snart en menneskealder holdt skolens elever i ånde med sine forskellige arrangementer.

I dette år har foreningen holdt koncerter med f. eks. Midnight Sun, Sad Cypres, Burnin Red Ivanhoe, samt vist forskellige film af underholdende art; men det DISK er mest kendt for er dog de traditionelle baller, kaldet DISK-BALLER, som afholdes umiddelbart før henholdsvis efterårs-, jule- og påskeferien.

Den kollektivt ledede bestyrelse har siden 1. jan. 1973 bestået af:

Halvard Skott 3 x (kasserer), Anette Jäpelt 3 y, Gitte Schmidt 3 d, Jørgen Bruntze 2 a, Lars-Ole Schou 2 u. Suppleanter: Steffen Petersen 2 y, Preben Hansen 2 a.

Svendborg Statsgymnasiums Musikforening.

Musikforeningen, populært kaldet MUSK, har som formål at varetage — og at fremme musikinteressen på gymnasiet.

I det forløbne skoleår er afholdt koncerter med Olsen-brødrene, Andrew John & Peer Juul, Poul Dissing & Delta Blues Band samt koncert med Paddy Doyles. Desuden afholdtes folkemusikaften med Sebastian, Jan Toftlund, Erik Grip & Moondust samt den årlige julekoncert, hvor skolens egne elever og lærere optræder.

Foreningens bestyrelse har næret ønske om at udvide koncertrepertoiret med f. eks. klassiske arrangementer, hvilket dog imidlertid ikke har været muligt p. g. a. den stramme økonomi, som har begrænset valgmulighederne.

MUSK's bestyrelse består af Allan Sørensen, 3 x (kasserer), Anne-Grethe Stadil, 3 d, Claus Storm, 3 u, Kjeld Lauritsen, 2 u, Hanne Dollerup, 2 a.

SSI

SSI står for Svendborg Statsgymnasiums Idrætsklub, og ifølge formålsparagraffen er det dens opgave at forestå sportsarrangementer i forbindelse med skolen. Desuden skal den bistå finansielt ved indkøb af sportsmateriel til skolen.

Bestyrelsen består af 5 mand plus 2 suppleanter, som vælges ved generalforsamlingen ved skoleårets begyndelse.

I det forløbne år er gennemført en del arrangementer:

Atletikmesterskaberne, fodboldklasseturneringen, bordtennis-, badmintonturneringen og endelig en volleyballturnering, den sidste både for elever og lærere.

En gang om året, nemlig til fastelavn, holder vi en slags fastelavnsfest. Der har desuden været opstillet 3 bordtennisborde i gangen ved cykelkælderen. Disse har været en del benyttet, og vil være til rådighed fremover, hvis vel at mærke folk vil behandle dem ordentligt og huske at sætte dem på plads igen. — Dog er det kun for medlemmer!!!

Så har der været badmintontræning i gymnastiksalene. Dette vil også blive fortsat i år, — men det er også kun for medlemmer!!!

Vi har tænkt os at gennemføre de samme arrangementer i år som sidste år, desuden håber vi at kunne gennemføre sportskampe mod andre fynske gymnasier.

Svendborg og Omegns Teaterforening.

Sæson 73/74 bliver Svendborg og Omegns Teaterforenings 7. sæson. Vi har hvert år haft et stort antal af gymnasiets elever som medlemmer, og i betragtning af den store rabat (50 % af de ordinære billetpriser betalt af stat og kommune) vil det også være urimeligt om unge under uddannelse ikke benytter sig af tilbuddet.

Programmet for kommende sæson ser således ud:

1) September 4.—8.: Danmarkspremiere på en farce af Arnold Bach med

titlen »Den kyske levemand« med Jørgen Ryg og Ulf Pilegaard i hovedrollerne.

2) September 26.—30. »Mutter Courage«, skuespil af Bertolt Brecht med Bodil Udsen i hovedrollen.

3) November 23.—29.: »Den glade enke«, operette med Helge Winge og Henning Hansen i hovedrollerne.

4) Januar 24.—28.: Danmarkspremiere på Ibsens skuespil »Rosmersholm«. Frits Helmuth fra Det Kgl. Teater har den store hovedrolle.

5) Februar 18.—22.: Hvidovre Teater gæster igen Svendborg — denne gang med: Sartres »Lukkede døre« og Brecht: »Småborgerbryllup«, Marlene Schwarz og Helle Virkner i hovedrollerne.

6) Marts 17.—21.: »Tordenskow«, en musical om Tordenskjold, spillet af en række af vore talentfulde unge skuespillere, bl. a. Lars Knutzon, Folmer Rubæk og Niels Alsing.

Disse seks stykker er i abonnement, men derudover vil der i sæsonens løb blive en række åbne arrangementer.

Tegning af abonnement begynder allerede i august og forestås her på skolen i år af to 2.g'ere: Asger Rasmussen og Jens Peter Jepsen (2 x).

Vi regner med stor tilslutning og ønsker velkommen, specielt til de nye 1.g'ere, i Svendborg Teater.

B.

K.G.

K.G. står for konservative Gymnasiaster. K.G.'s formål er først og fremmest:

- 1) At engagere flest mulig i politik.
- 2) At give disse en reel politisk indflydelse ad de kanaler vi har til rådighed.

Gennem KG har du mulighed for at komme med til møder, studiekredse og hyggelige sammenkomster, hvor vi således diskuterer samfundsforhold af enhver art. Desuden har du mulighed for at komme med på stævner og week-endkurser, hvor du kan møde KG-ere fra andre dele af landet. Prisen for et stævne eller week-endkursus er gratis eller i hvert fald så billig, at din økonomi ikke væltes.

KG arrangerer en række møder og studiekredse, som foregår på skolen. Forslag til emner modtages gerne af bestyrelsen. Kontingentet er 5 kr. for hele året.

Svendborg KG og KG's landsorganisation.

KFS.

Kristeligt Forbund for Studerende og Skoleungdom er et frivilligt arbejdsfællesskab inden for Den Danske Folkekirke.

KFS bygger sit arbejde på *Biblens budskab om Jesus Kristus*.

Nok er Biblen gammel, men dog ikke af den grund forældet. Som Guds ord er den altid aktuel.

Biblens budskab viser os ikke blot én af mange veje til den sande Gud, men den eneste. Biblen forkynder om Jesus Kristus og giver os hjælp til at leve det nye liv, som skabes ved troen på ham.

Jesus Kristus tilbyder dig et liv i tro. Hvad indebærer det?

Det indebærer:

- et liv i samfundet med Gud
- et liv i glæde trods prøvelser
- et liv i tryghed
- et liv i tilgivelse
- et liv med ansvar
- et liv i tjeneste
- et liv med evigt håb

Jesus Kristus — Han, som for din skyld blev myrdet ved korsfæstelse, lever i dag og kalder dig til at leve sammen med Ham.

KFS har det formål at forkynde Biblens budskab på en sådan måde, at det fører til et personligt møde med *Jesus Kristus*.

Herved opfordres ethvert menneske til at tage sit gudsforhold op til fornyet overvejelse.

KFS ønsker endvidere at formidle viden om den kristne tros hovedbegreber og i forbindelse hermed også at nedbryde gængse vrangforestillinger om, hvad kristendom er.

KFS-aktivitet her på gymnasiet:

Foredrag med samtale — debat

I øvrigt: Week-end stævner og lejre i de forsk. landsdele.

Yderligere oplysninger fås hos tillidsmanden Ole Chr. Jensen, 3 x.

Koret.

Der er på denne skole tradition for at koret giver sig i kast med store opgaver. I de sidste år har vi opført en række større korværker, dels alene, dels i samarbejde med Odense Byorkester.

For enhver, der har lyst at være med til korsang, er disse opgaver virkelig et spændende tilbud.

I sidste skoleår havde vi i forbindelse med indstuderingen to meget vellykkede lejrskoler, dels på Askov Højskole, dels på Nyborg Strand. Lejrskolen var absolut højdepunktet i korarbejdet sidste år.

Koret plejer at være på ca. 100 elever (en del lærere er også med). Vi starter i slutningen af august, har korprøver hver mandag aften fra kl. 19—21. Opgtagelse i koret finder sted i ugen inden første korprøve. Herom nærmere i musiktimerne.

Korarbejdet er frivilligt. Snak med de ældre korister om, hvordan det er at være med.

Vel mødt i koret.

Annette og Lars Davidsen.

Spirit.

Skolebladet »Spirit«, som nu går ind i sin 40. årgang, er et elevorgan med en uafhængig, ansvarlig redaktion. Denne består af elever, som har meldt sig selv, og den omorganiseres to gange årligt: ved skoleårets begyndelse og omkring nytår. Dens funktion er dels at redigere indlæg fra elever m. fl., dels at varetage en række praktiske opgaver i forbindelse med tilvejebringelse af økonomisk dækning, trykning og distribution m. m.

At medlemmer i redaktionen i praksis selv må skrive en del af bladet, betyder ikke, at man — for at være sikret optagelse af indlæg — behøver at sidde i redaktionen; tværtimod prioriteres udefra kommende indlæg principielt højere end redaktionsmedlemmernes egne. Det kan anbefales interesserede i indtræden i redaktionen at lægge sig det dermed forbundne, ikke ubetydelige praktiske arbejde og ansvar på sinde.

Traditionelt tilstræber redaktionen at udsende gennemsnitligt ét nummer om måneden, et interval, som anses for nødvendiggjort af indsamlingen og redigeringen af stof, opkrævning af annoncepenge samt trykningen.

Prisen for et eksemplar af »Spirit« er traditionelt 1 krone.

NB!

Husk, at alle møder, der holdes på skolen, skal koordineres og aftales i god tid med rektor og pedel.

Ferier og fridage.

1973

Mandag den 15. oktober til fredag den 19 oktober: Efterårsferie.

Mandag den 24. december til fredag den 4. januar: Juleferie.

1974

Onsdag den 28. marts: Dronning Ingrid's fødselsdag.

Mandag den 8. april til tirsdag den 16. april: Påskeferie.

Onsdag den 5. juni: Grundlovsdag.

Mandag den 24. juni til fredag den 9. august: Sommerferie.



Redigeret af E. Sneskov, K. Berner, Tage Madsen, Henrik Hansen og Poul Bruun.

