



Danskernes Historie Online

Danske Slægtsforskeres Bibliotek

Dette værk er downloadet fra Danskernes Historie Online

Danskernes Historie Online er Danmarks største digitaliseringsprojekt af litteratur inden for emner som personalhistorie, lokalhistorie og slægtsforskning. Biblioteket hører under den almennyttige forening Danske Slægtsforskere. Vi bevarer vores fælles kulturarv, digitaliserer den og stiller den til rådighed for alle interesserede.

Støt Danskernes Historie Online - Bliv sponsor

Som sponsor i biblioteket opnår du en række fordele. Læs mere om fordele og sponsorat her: <https://slaegtsbibliotek.dk/sponsorat>

Ophavsret

Biblioteket indeholder værker både med og uden ophavsret. For værker, som er omfattet af ophavsret, må PDF-filen kun benyttes til personligt brug.

Links

Slægtsforskeres Bibliotek: <https://slaegtsbibliotek.dk>

Danske Slægtsforskere: <https://slaegt.dk>

Uncl. R. H.

METROPOLITANSKOLEN

gra. ducissa. gwerre. hollandie. & simse. aduice
 iura. datus. eidem. ficiens. marita. & munere
 noie. nro. & liberoz. nroz. pncal. pntam. ad
 hysnens. ecclesiam. admuder. uth. p. scolastria
 iost. nam. ecclesiam. p. tunc. amectentes. de. de
 in. dicta. ecclesia. quod. nob. & nris. tyulo. legi
 pa. p. terebat. Prouiso. p. annuatim. p. scolastria
 ma. dita. dm. & mariti. nri. p. m. dte. Panu
 t. fiet. ammissaru. in. p. teso. dte. p. uonille
 ione. leoni. & missa. animay. sollempne. &
 itur. prime. spalia. fiant. suffragia. p. am
 t. fion. & pro. nra. de. liberoz. nroz. ualitu
 ibidem. ter. celebra. in. ebdomada. missa
 annily. dte. cu. collecta. p. anima. dte. dm
 p. m. q. fiat. spalis. collecta. p. not. uicibus
 ngulis. dte. Exceptis. sumis. & duplicibz
 pro. anima. nra. post. collectam. dte. ducis. af
 timorem. pntes. has. sigillo. nro. duxim.
 quadragesimo. in. crastino. quaysome. sandi

1983

DANMARKS
PÆDAGOGISKE
BIBLIOTEK

39

Administration

Rektor Frans Handest
træffes normalt i skoletiden,
eller efter aftale

SEKRETARIAT:

Kirsten Agerskov
Hannelore Kindt

ADMINISTRATIV INSPEKTOR:

Adjunkt Vagn Lauersen

INDVENDIG INSPEKTOR:

Lektor Svend Mogens Bjørn

STUDIEVEJLEDERE:

For HF: Lektor Svend Mogens Bjørn
For gymnasiet: Lektor Jørgen Hagel
Adjunkt Kirsten Hagemann

BIBLIOTEKAR:

Adjunkt Hans Olsen

BOGINSPEKTOR:

Adjunkt Ole Reiter
Fra 1.8.83: Adjunkt Steffen Andersen

LÆRERRÅDET:

Formand: Adjunkt Ole Reiter
Næstformand: Adjunkt Knud Rosdahl
Sekretær: Adjunkt Tom Rundqvist

PEDEL:

Børge Kronholm

SKOLENS TELEFONER:

Rektor: (01) 39 72 63
Administrationen: (01) 39 72 63
Lærerværelset: (01) 39 92 52
Elevtelefon: (01) 39 53 96
Pedel: (01) 39 45 39

Register

	side
<u>Indledning</u>	3
<u>Om gymnasiet</u>	5
timeplan	6
sygeeksamen	7
reeksamination	8
<u>Om HF</u>	9
timeplan	9
sygeeksamen	10
reeksamination	10
<u>Karaktergivning</u>	11
<u>Elevråd</u>	11
<u>Lærerråd</u>	11
<u>Fællesudvalget</u>	12
<u>Kommunikation</u>	12
<u>Eksaminer 1982</u>	14
<u>Legater</u>	17
<u>Skolens elever</u>	18
<u>Skolens lærere</u>	26
<u>Dagbog over 1982/83</u>	30
<u>Metro ABC</u>	32

Velkomst til nye elever

Du er nu blevet optaget på Metropolitanskolen, og jeg byder dig hjertelig velkommen. Det er mit håb, at de år, du kommer til at tilbringe her på skolen, bliver år, hvor du vil opleve tilfredsstillelsen ved en personlig udvikling i mødet med skolens fag og i forholdet til dine nye kammerater.

Skolen er ny for dig, den har nye arbejdsmål og måske også nye arbejdsmetoder. Du vil sikkert opdage, at lærernes holdning til fagene og deres forventninger til dig er anderledes, end du er vant til. Du ser måske med bekymring på skoleskiftet, men glæd dig over, at erfaringen viser, at vanskelighederne ved overgangen fra folkeskolen til gymnasiet eller HF hurtigt overstås.

I den første uge har lærere og ældre elever lavet et særligt program for dig og de andre nyankomne - en såkaldt introduktionsuge. Formålet med den er at lette overgangen til det daglige arbejde så meget som muligt. Samme formål har dette lille hæfte, hvor du kan læse om de regler, der gælder på skolen, og om det, der normalt foregår i løbet af et skoleår.

Når arbejdet er begyndt, vil du opdage, at du selv har ansvaret for at udnytte din tid på skolen fornuftigt. Ligesom du er ansvarlig for dig selv, omfatter dit ansvar også andre. En skole er et lille samfund, og enhver elev er led i en sammenhæng. Enhver bemærkning og handling fra dig kan berøre dine klassekammerater, din adfærd kan have opmuntrende eller nedslående virkning på andre, også på dine lærere og på de øvrige ansatte på skolen. Et godt samfund bygger på solidaritet.

Dette gælder i endnu videre forstand. Vi er mange på skolen, og pladsen er trang. Hvis vi alle skal trives, omfatter dit ansvar ikke alene andre personer, men også bygninger og undervisningsmaterialer. Du kan ikke gøre

så meget ved bygningerne, bortset fra at forsøge at undgå at beskadige dem. Men undervisningsmaterialerne, som andre skal bruge efter dig, kan du behandle nænsomt. Solidaritet viser sig ikke mindst i sådanne små ting.

Skolen giver dig visse demokratiske rettigheder og visse forpligtelser. Du kan være med til at påvirke skolens beslutninger og aktiviteter ved at deltage i elevråd, fællesudvalg og lignende. Du bliver i undervisningen taget med på råd om de emner, der skal behandles i de forskellige fag. Men læreren har ansvaret for, at det krævede pensum gennemgås, og de elever, der følger undervisningen regelmæssigt og afleverer skriftligt arbejde til tiden, opnår visse lettelser til eksamen. Følges undervisningen af en eller anden grund ikke regelmæssigt, eller afleveres skriftligt arbejde ikke til tiden, kan du ikke opnå disse lettelser. Du må for din egen skyld være indstillet på, at en omhyggelig forberedelse af det daglige hjemmearbejde er betingelsen for, at du kan følge med i undervisningen på en måde, som er tilfredsstillende for dig selv.

Jeg byder dig velkommen til en ungdomsuddannelse, der med sin fagrække stiler mod at forberede dig til en uddannelse inden for erhvervslivet, eller en anden vidergående uddannelse, der selvfølgelig vil stille krav til din viden og din arbejdsmoral. Det er mit håb, at skolen også må styrke dine muligheder i andre livssammenhænge, at den vil give dig indsigt, ideer og inspiration på væsentlige områder i din senere tilværelse, således at du engang kan se tilbage på dine år på Metro-politanskolen med glæde.

Frans Handest
rektor

Skolens struktur

Metropolitanskolen er en statsskole under undervisningsministeriet. Den består af en gymnasieafdeling, som er treårig, samt et toårigt kursus til højere forberedelseseksamen (HF).

GYMNASIET

Gymnasieafdelingen består af en sproglig linje og en matematisk linje.

Den sproglige linje deles efter 1g i en nysproglig gren og en klassisk-sproglig gren.

Den matematiske linje deles efter 1g i en matematisk-fysisk gren og en naturfaglig gren.

Efter 1g vælges der på begge linjer mellem musik og formning.

På den matematiske linje har eleven på forhånd ved optagelsen i 1g valgt mellem engelsk og tysk.

På begge linjer har eleven på forhånd ved optagelsen i 1g valgt mellem fransk og russisk.

Normaltimeplan for gymnasiet

	Sproglig linje			Matematisk linje		
	fælles- fag	særfag		fælles- fag	særfag	
		nyspr. gren	klass. spr.gr.		mat.fys. gren	naturf. gren
År	1 2 3	2 3	2 3	1 2 3	2 3	2 3
Religion	0 1 2			0 1 2		
Dansk	3 3 4			3 3 4		
Engelsk	4	4 6		5 0 0		
Tysk	3	3 5		5 0 0		
Fransk eller russisk	5 3 3			5 3 3		
Latin	4	4 0	5 5			
Græsk m.old- tidskundskab			8 6			
Oldtidsk.	1	2 0		1 2 0		
Historie og samfundsk.	2 3 4			2 3 4		
Geografi	2				3 0	3 2
Biologi	0 0 3				0 3	3 7
Kemi				2 3		
Fysik				3	3 5	2 2
Matematik	2 3 0			5	5 6	3 3
Legemsøvels.	2 2 2			2 2 2		
Musik	2 2 1			2 2 1		
Formning	0 2 1			0 2 1		

Afsluttende studentereksamen holdes

Sproglig linje:

Geografi efter 1g
Matematik efter 2g

Nysproglig gren:

Latin efter 2g
Oldtidskundskab efter 2g

Klassisk-sproglig gren:

Undervisningen i engelsk og tysk afsluttes efter 1g. Der afholdes ingen eksamen, men årskaracteren er medtællende i den endelige studentereksamen efter særlige regler.

Alle andre fag afsluttes efter 3g.

Matematisk linje:

Engelsk (tysk) efter 1g
Oldtidskundskab efter 2g
Kemi efter 2g

Matematisk-fysisk gren:

Geografi efter 2g

Alle andre fag afsluttes efter 3g.

I religion gives en medtællende årskaracter, men faget er ikke eksamensfag.

I musik, formning og legemsøvelser gives hverken årskaracter eller eksamenskaracter.

Sygeeksamen

Hvis en gymnasieelev på grund af sygdom bliver forhindret i at møde til en af de mundtlige eller skriftlige eksaminer skal der straks gives rektor besked herom, og

en ansøgning om sygeeksamen skal indgives til rektor senest den 16. juni 1983. Ansøgning skrives på en særlig blanket, der udleveres på sekretariatet. Ansøgningen skal udfyldes af skolen, eleven og en læge efter særlige regler. Hvis ansøgningen imødekommes af Direktoratet for gymnasieskolerne og HF, kan eleven komme til sygeeksamen i august/september i det år, den ordinære eksamen har været afholdt.

Hvis en elev udebliver fra eksamen af anden grund end sygdom, betyder det normalt, at eleven skal gå klassen om.

Reeksamination

En gymnasieelev, der i et fag ved slutningen af 1. eller 2. gymnasieklasse har opnået årskaraktoren 5 eller derover, og som ved den afsluttende prøve til studentereksamen i faget har fået karakteren 00 eller 03, kan forlange at blive underkastet en ny prøve i faget i august/september samme år. Datoen for prøvens afholdelse fastsættes af rektor.

Hvis en gymnasielev ved afslutningen af 1. eller 2. gymnasieklasse har fået årskaraktoren 00 eller 03 i et fag, der ikke er udtaget til prøve ved studentereksamen, kan eleven forlange at blive underkastet prøve i faget i august/september.

Anmodning om reeksamination/prøve fremsættes over for rektor senest den 16. juni 1983.

Kursus til Højere Forberedelseksamen

Hvert år er delt i 2 semestre af et halvt års varighed, således at undervisningen strækker sig over i alt 4 semestre efter følgende plan:

Antallet af ugentlige timer

FÆLLESFAG: 1. se- 2. se- 3. se- 4. se-
 mester mester mester mester

Dansk	3	3	4	4
Religion	0	0	3	3
Historie	3	3	3	3
Biologi	3	2	0	0
Geografi	3	2	0	0
Matematik	5	5	0	0
Engelsk	4	3	4	4
Tysk	3	3	0	0
Samfundsfag	2	2	0	0
Musik/formning ..	2	2	0	0
Idræt	2	2	0	0

TILVALGSFAG:

Biologi	0	0	4	4
Matematik	0	0	6	6
Engelsk	0	1	3	3
Tysk	0	0	5	5
Samfundsfag	0	0	3	3
Musik	0	0	4	4
Formning	0	0	4	4
Idræt	0	0	4	4
3. fremmedsprog .	0	3	4	4
Fysik	0	3	6	5
Kemi	0	0	5	5
Psykologi	0	0	3	3

Der afholdes eksamen i de enkelte fag ved udgangen af det semester, hvor undervisningen i faget afsluttes. Der er ikke eksamen i fællesfagene musik, formning og idræt.

Sygeeksamen

For HF gælder de samme regler som for studentereksamen. Se side 7. Bemærk dog, at HF-kursister ikke kan gå en klasse om, men må underkaste sig prøve i eventuelt manglende fag ved udgangen af 2. kursusår eller senere.

Reeksamination

En eksaminand, der har fået karakteren 00 eller 03 ved en prøve ved udgangen af 1. kursusår, kan påny indstille sig til prøven i den førstkommende sygeeksamenstermin (august/september). Datoen for prøvens afholdelse fastsættes af rektor.

En eksaminand, der ved den afsluttende eksamen efter 2. kursusår har bestået eksamen, men ønsker at forbedre resultatet, kan påny indstille sig til prøve i et eller flere fag i en senere ordinær eksamenstermin. Datoen for prøvens afholdelse fastsættes af ministeriet. En HF-kursist kan indstille sig til eksamen 3 gange i hvert fag.

En eksaminand, der ved den afsluttende eksamen efter 2. kursusår ikke har bestået eksamen, kan påny indstille sig til prøve i et eller flere fag ved den førstkommende sygeeksamenstermin. Datoen for prøvens afholdelse fastsættes af rektor.

En eksaminand, der af anden grund end sygdom ikke har deltaget i eller fuldført en prøve i et eller flere fag, kan tidligst indstille sig til prøve i dette eller disse fag ved den næste ordinære eksamen, altså efter et år.

Karaktergivning og prøver

I gymnasiet gives der sædvanligvis standpunktskarakterer i november/december og marts samt ved skoleårets slutning (årskarakterer). Karakterbøgerne tilbageleveres i underskrevet stand til klasselæreren. Elever over 18 år er berettiget til selv at underskrive deres karakterbøger.

I 3g afholdes to terminsprøver (sædvanligvis i november og april) i de skriftlige eksamensfag. Disse prøver er vejledende ved fastsættelse af standpunktskaraktererne. Bemærk, at den anden terminsprøve i 3g således bliver vejledende for fastsættelsen af årskarakteren (der er standpunktskarakteren ved årets slutning).

I HF gives der ikke standpunktskarakterer overhovedet, og det er i almindelighed ikke muligt at gå en klasse om.

Ved udgangen af 1g og 2g afholdes årsprøver i de skriftlige fag samt i enkelte mundtlige fag. Udfaldet af disse prøver og elevens standpunkt i øvrigt er vejledende med hensyn til, om skolen eventuelt vil fraråde oprykning i næste klasse.

Elevråd

Alle elever har valget og er valgbare. Elevrådet udarbejder selv sine vedtægter og fastsætter selv sin forretningsorden. På skolens budget er afsat en vis sum til dækning af udgifter ved elevrådsarbejde. Udgifterne afholdes efter godkendelse af rektor.

Lærerråd og lærerforsamling

Lærerrådet

består af rektor, lærere ansat som tjenestemænd eller på overenskomst, herunder lærere ansat i kvotastilling, samt timelærere og årsvikarer. Lærerrådet træffer afgørelser og udtaler sig i en række sager vedrørende skolens almindelige forhold.

Lærerforsamlingen

består af rektor og samtlige lærere ved skolen. Lærerforsamlingen behandler elevernes forhold i relation til deres standpunkt.

Fællesudvalget

Fællesudvalget er et kontaktorgan mellem rektor, lærerråd og elever. Det består af rektor som formand, formanden for lærerrådet, tre lærere valgt af lærerrådet samt fire elever (tre fra gymnasiet og en fra HF), valgt af og blandt eleverne. Fællesudvalget holder møder, når der skønnes at være behov derfor. Fællesudvalgets opgave er blandt andet at fremme samarbejdet mellem lærere og elever og koordinere læreres og elevers bestræbelser for at fremme trivslen på skolen.

I skoleåret 1982/83 består fællesudvalget af:

Rektor Frans Handest, lærerrådsformand, adjunkt Ole Reiter, lærerrepræsentanterne, adjunkt Bjørn Elm, lektor Jørgen Hagel, timelærer Lisa Thorslunde samt skiftende repræsentanter for elevrådet.

Kommunikation

Ved hvert semesters begyndelse udleveres til alle elever en "køreplan", der orienterer om datoer for fridage, eksamensdage, møder og andre aktiviteter.

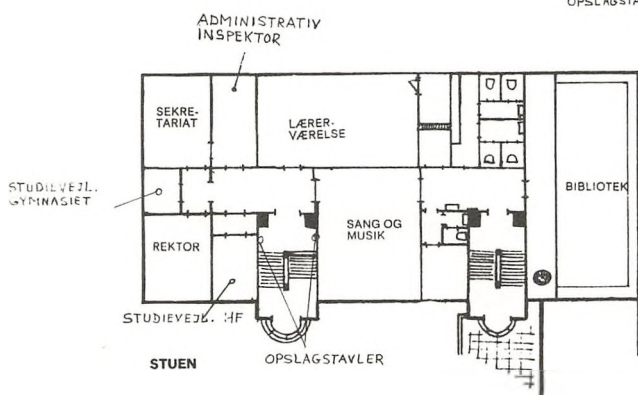
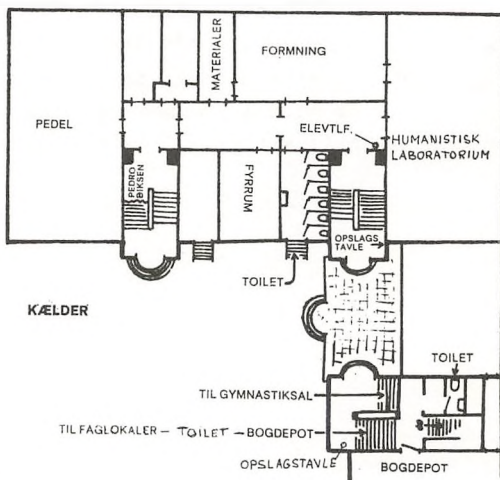
I stueetagen ved administrationskontorerne findes to opslagstavler, den ene med "meddelelser fra rektor og inspektor" om skemaændringer og andre almene opslag fra skolens administration, den anden med meddelelser fra studievejlederne.

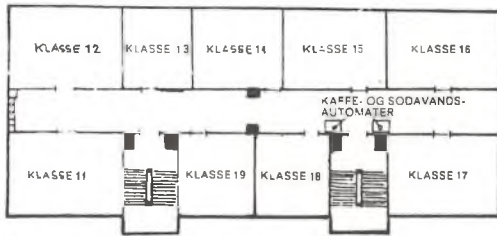
Eleverådets meddelelser opslås på særlige opslagstavler på 1. og 2. sal på trappe I og trappe II.

For at skolen hurtigt kan komme i forbindelse med en classes elever, f.eks. ved timeaflysninger om morgenen, udarbejder hver klasse ved skoleårets begyndelse en "telefonkæde", der afleveres til inspektor.

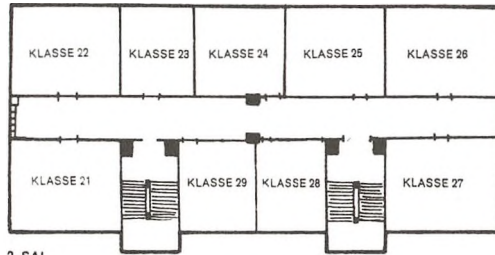
I løbet af skoleåret afholdes en række konsultationer, hvor forældre og elever indbydes til samtaler med lærerne. Datoerne for møderne findes i "køreplanen". Naturligvis kan en elev og/eller dennes forældre på et hvilket som helst tidspunkt få oplysning om standpunkt eller andre forhold i forbindelse med skolegangen ved henvendelse til rektor.

plan over metro:

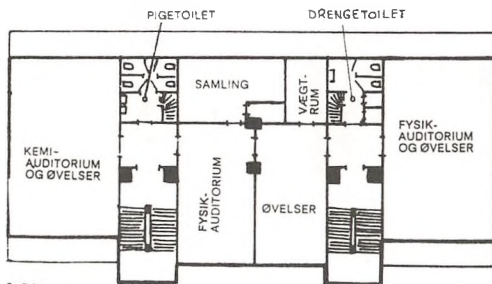




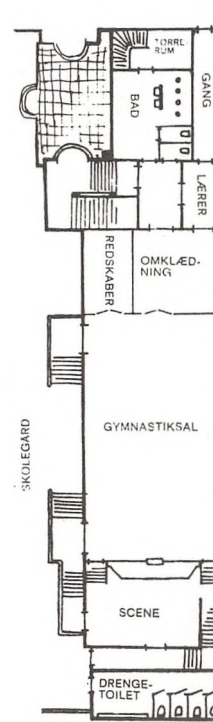
1. SAL



2. SAL

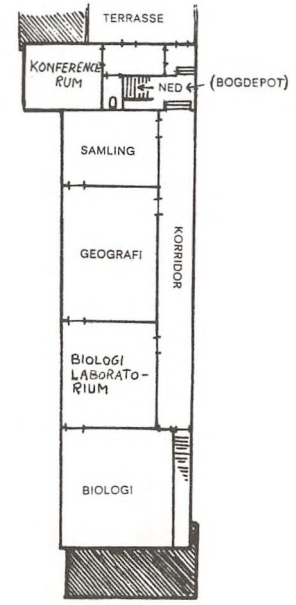


3. SAL



KÆLDER

SIDEBYGNINGEN:



1. SAL (OVER GYMNASTIKSAL)

Eksaminer 1982

Studentereksamen

- | | | | | | |
|----|-----|------------------------------------|--------------------|----------------------------------|----------------------|
| sa | 1. | Lena Andersen (ns) | 9. | Ulla Meinecke-Hansen
(ns) | |
| | 2. | Anne Bergsbo (ns) | 10. | Susanne Birgitte Nielsen
(ns) | |
| | 3. | Bettina Haug (ns) | 11. | Tine Pedersen (ns) | |
| | 4. | Birgit Gamst Jensen (ns) | 12. | Helle Nybo Petersen (ns) | |
| | 5. | Hanne Gamdrup Johanne-
sen (ns) | 13. | Ulla Skov (ns) | |
| | 6. | Mette Kragballe (ns) | 14. | Susan Sørensen (ns) | |
| | 7. | Linda Larsen (ns) | 15. | Helle Egesgaard Waaben (ns) | |
| | 8. | Charlotte Lundius (ns) | | | |
| sb | 1. | René Andersen (ns) | 14. | Gordana Miljkovic (ns) | |
| | 2. | Birgitte Christrup (ns) | 15. | Helle Mortensen (ns) | |
| | 3. | Gudny Eysturoy (ns) | 16. | Anita Nielsen (ns) | |
| | 4. | Annette Raage Gwinner
(ns) | 17. | Helle Nielsen (ns) | |
| | 5. | Susanne Hansen (ns) | 18. | Charlotte Rosenquist (ns) | |
| | 7. | Lisbeth Irene Henriksen
(ns) | 19. | Sandra Schirripa (ns) | |
| | 8. | Jan Carl Jensen (ns) | 20. | Hanne Engbjerg Sørensen
(ns) | |
| | 10. | Peter Kim Ketelsen (ns) | 21. | Birgit Vergo (ns) | |
| | 11. | Jo Ann Kristek (ns) | 6. | Susanne Ørbek (ns) | |
| | 13. | Lone Hagland Larsen (ns) | 22. | Marianne Ørum (ns) | |
| | | | 23. | Inge Lise Ørving (ns) | |
| | mx | 1. | Thomas Aru (mf) | 8. | Janet Johansen (mn) |
| | | 2. | Anders Bagger (mf) | 9. | Ulla Kjærsgaard (mf) |
| 3. | | Morten Karl Blomgren
(mn) | 10. | Henrik Mickelborg (mn) | |
| 5. | | Søren Drejer (mf) | 11. | Irina Mladenovska (mf) | |
| 6. | | Gitte Bredahl Hansen
(mn) | 12. | Kurt Albæk Pedersen
(mf) | |
| 7. | | Jeanette Jensen
(mn) | 13. | Birger Ringstoft (mf) | |
| | | | 14. | Bent Bo Sørensen (mf)
(mn) | |

- | | | | | |
|----|-----|-----------------------------------|----------------------|----------------------------------|
| my | 1. | Jørgen Rostgaard
Andersen (mn) | 10. | Lilli Sander Jensen (mf) |
| | 3. | Jesper Heile Christensen (mf) | 11. | Pierre Lundby Jensen (mn) |
| | 4. | Klaus Edvardsen (mf) | 12. | Birgitte Larsen (mf) |
| | 5. | Carsten Fricke (mn) | 13. | Flemming Lundstrøm (mf) |
| | 6. | Anette Green (mn) | 15. | Bennie Møller (mf) |
| | 7. | Iben Helth (mn) | 16. | Leith Noval (mf) |
| | 8. | Jesper Hoffgaard-Nielsen
(mf) | 17. | Michael Ravn (mf) |
| | 9. | Maybritt Jarnsborg (mn) | 18. | Teddy Michael Sørensen
(mf) |
| | | | 19. | Søren Turin (mf) |
| | | 20. | Tina Wassermann (mn) | |
| mz | 1. | Lone Andersen (mn) | 12. | Lone Bidstrup Jensen (mf) |
| | 2. | Frank Brüchmann (mf) | 13. | Søren Storm Jensen (mf) |
| | 3. | Anette Christensen (mf) | 14. | Henrik Larsen (mf) |
| | 4. | Lars Christensen (mn) | 15. | Pia Jannie Leutenberger
(mf) |
| | 5. | Karin Lindholm Christensen (mf) | 16. | Henrik Lennart Liljegren
(mf) |
| | 6. | Hanne Toftemand
Engqvist (mn) | 17. | Bent Michael Mortensen (mf) |
| | 7. | Bente Erlitz (mf) | 18. | Dorte Bukhave Nielsen (mn) |
| | 8. | Thomas Gram (mn) | 19. | Jørgen Nielsen (mf) |
| | 9. | Jesper Elmo Hansen (mn) | 21. | Gorm Jølk Ravn-Jonsen (mf) |
| | 10. | Jakob Jakobsen (mf) | 22. | Dorte Rebbe (mn) |
| | 11. | Johnnie Bloch Jensen (mf) | 20. | Ole Smith (mn) |

Højere forberedelseksamen

- 2p
- | | | | |
|----|------------------------|-----|-----------------------|
| 1. | Lea Blytner | 10. | Dorte Lindenhann |
| 3. | Lea Charleman | 11. | Pernille la Cour Lund |
| 5. | Anette Frøsig | 12. | Laila Yvonne Mjelde |
| 6. | Julie Mette Graugaard | 13. | Kimi Christel Sand |
| 7. | Jette Susanne Kerlmar | 15. | Tine Buus Sørensen |
| 8. | Karin Lizzy Kofod | 16. | Susanne Linda Thomsen |
| 9. | Mirjam Fridh Lauritsen | | |
- 2q
- | | | | |
|-----|--------------------------|-----|--------------------------|
| 1. | Gitte Andersen | 11. | Pia Jensen |
| 2. | Ulla Ankerstjerne | 12. | Lis Johansen |
| 3. | Peter Sten Astrup | 13. | Kim Lauring |
| 5. | Tine Anne Ejbøl | 14. | Anne Dorte Nielsen |
| 7. | Charlotte Ranvits Hansen | 17. | Helle Rygaard |
| 9. | Hanne Elisabeth Jensen | 18. | Peter Skou |
| 10. | Linda Korre Jensen | 20. | Peter Michael Troelstrup |
- 2r
- | | | | |
|----|--------------------------|-----|---------------------------|
| 1. | David Bentsen | 9. | Tine Aagaard Jørgensen |
| 2. | Pia Dyrnæs | 10. | Karsten Knudsen |
| 3. | Claus Friis | 12. | Gitte Rosén |
| 4. | Elzbieta Grosman | 13. | Karen Heiring
Sørensen |
| 5. | Bente Hansen | 14. | Anne-Mette Terpager |
| 6. | Jan Henriksen | 15. | Ruben Woel |
| 7. | Lene Steen Jensen | 16. | Birgit Zester |
| 8. | Marianne Grønbech Jensen | | |

Legater

Ved afslutningen af skoleåret 1981/82 uddeltes følgende legater og bogpræmier:

Det Bornemann Lassonske legat: Peter Ketelsen

V.Andræs legat: Ole Smith

P.Andræs legat: Annette Christensen

Carl Foghs legat: Laila Mjelde

A.Gamels legat: Linda Larsen

Karl Hudes legat: Ulla Meinecke-Hansen

E.Valentiners legat: Jesper Heile Christensen

Week-end legatet: Jakob Jakobsen

Stipendiefonden: Claus Friis, Linda Larsen, Ulla Kjærsgaard, Michael Ravn, Birger Ringstoft, Peter Astrup

Tove og Chr.Lypperts legat: Karin Kofod, Gordana Miljkovic

De Klarupske Stiftelsers legat: Bente Erlitz, Birgitte Larsen, Charlotte Rosenqvist

Skolens Venners legat: Lilli Sander Jensen, Jesper Hoffgaard-Nielsen, Julie Graugaard

N.Heltbergs legat: Klaus Edvar dsen

Carsten Mallungs mindelegat: Anders Bagger

Foreningen Nordens bogpræmie: Henrik Liljegren

Det ægyptiske legat: Hanne Gamdrup Johannesen, Inge Lise Ørving

Eleverne

Gymnasiet

- 3a
- | | | | |
|----|--------------------------------------|-----|------------------------------------|
| 1. | Kenneth Engstrøm
Andersen (ks) | 7. | Helle Jørgensen (ns) |
| 2. | Mette Rejnholdt
Andersen (ks) | 8. | Charlotte Sohngaard
Larsen (ns) |
| 3. | Maria Arup Busch (ns) | 9. | Karina Niebuhr (ns) |
| 4. | Kirsten Marie Christi-
ansen (ns) | 10. | Lizanne Nielsen (ns) |
| 5. | Lise Hansen (ns) | 11. | Stig Hejl Pedersen (ks) |
| 6. | Connie Jeffert (ns) | 12. | Malene Polte (ns) |
| | | 13. | Helle Rask (ns) |
| | | 14. | Lisette Sindhøj (ks) |
- 3b
- | | | | |
|----|---------------------------|-----|-----------------------------|
| 1. | Helle Andersen (ns) | 9. | Bitten Bjørn Hansen (ns) |
| 2. | Kirsten Andersen (ns) | 10. | Karsten Juhl Hansen (ns) |
| 3. | Annett Helene Ausra (ns) | 12. | Mikkel Møllehave (ns) |
| 4. | Anne Mette Bønke (ks) | 14. | Eva Pedersen (ns) |
| 5. | Annette Christensen (ks) | 15. | Bente Thygesen Poulsen (ks) |
| 6. | Charlotte Clante (ks) | 16. | Ken Probst Rasmussen (ns) |
| 7. | Morten Gudmand-Høyer (ns) | 17. | Dorthe Sønder (ns) |
| 8. | Birgit Hansen (ns) | 18. | Sussi Thomsen (ns) |
- 3x
- | | | | |
|-----|------------------------------|-----|------------------------------------|
| 22. | Gitte Agersbæk (mn) | 14. | Thomas Christian Kragsskov
(mn) |
| 1. | Karin Bull Andersen (mf) | 15. | Peter Hagedorn Krogh (mf) |
| 2. | Jannie Astrup (mf) | 16. | Søren Kold Larsen (mf) |
| 3. | Jimmy Bidstrup (mn) | 17. | Poul Tonny Larsen (mf) |
| 4. | Michael Buan (mn) | 19. | Jan Gustav Lehnert (mn) |
| 5. | Frank Christensen (mn) | 20. | Mads Thorup Madsen (mf) |
| 6. | Thorsten Christensen
(mf) | 21. | Dennis Wowern Nielsen
(mn) |
| 7. | Berit Clausen (mf) | 23. | Birgitte Rahbek (mf) |
| 9. | Lars Hansen (mn) | 25. | Michael Skovgaard Sjøgren
(mf) |
| 10. | Anja Henriksen (mn) | 26. | Henrik Tommerup (mf) |
| 11. | Ken Carl Jacobsen (mn) | | |
| 13. | Lars Gleerup Jensen (mn) | | |

- 3y
- | | | | |
|-----|-----------------------------|-----|--------------------------------|
| 1. | Jeanette Abel (mf) | 14. | Tina Gitte Jensen (mf) |
| 2. | Henriette Jul Andersen (mf) | 15. | Jens-Kristian Kraybørre (mf) |
| 3. | Frank Børgesen (mf) | 16. | Carsten Munksgaard Larsen (mn) |
| 4. | Anne-Grete Carlsen (mn) | 17. | Birgit Lassen (mf) |
| 6. | Henrik Fredholm (mf) | 18. | John Anderskov Madsen (mf) |
| 7. | Morten Hammer (mf) | 19. | Bolette Mohr (mn) |
| 8. | Carsten Michael Hansen (mf) | 20. | Claus Damborg Nielsen (mf) |
| 9. | Demi Erik Hansen (mf) | 21. | Eva Plambeck Olsen (mf) |
| 10. | Jørgen Lycke Henriksen (mf) | 22. | Tania Linda Pedersen (mf) |
| 11. | Jan Jakobsen (mf) | 23. | Jane Pless (mn) |
| 12. | Carsten Finn Jensen (mf) | 25. | Ida Brill Wanheim (mf) |
| 13. | Lars Reinhold Jensen (mf) | | |
- 3z
- | | | | |
|-----|-----------------------------|-----|------------------------------|
| 1. | Birthe Asmussen (mn) | 14. | Gitte Kristensen (mn) |
| 4. | Michala Barrett (mn) | 15. | Bjørn Larsen (mn) |
| 2. | Claus Christian Becker (mf) | 16. | Helle Lybæk (mn) |
| 3. | Johan Bentzen (mf) | 25. | Torben Melsted (mf) |
| 5. | Karen Boutrup (mn) | 17. | Marianne Nelving (mn) |
| 6. | Kenneth Christjansen (mn) | 18. | Christian Steen Nielsen (mf) |
| 7. | Per Kejser Glentvor (mf) | 19. | Flemming Bo Nielsen (mn) |
| 8. | Finn Poul Beck Hansen (mf) | 20. | Mette Rosén (mn) |
| 9. | Majbritt Hansen (mf) | 21. | Niels Jørgen Skjalholt (mf) |
| 10. | Anne Holmstrøm (mn) | 22. | Jacob Niels Skaarenborg (mn) |
| 11. | Sajjad Hussain (mf) | 23. | Gerd Termøhlen (mn) |
| 12. | Richard Kaiser (mf) | 24. | Henrik Toksvang (mf) |
| 13. | Helle Knudsen (mn) | | |

- 2a
- | | | | |
|-----|----------------------------------|-----|-----------------------------------|
| 1. | Maria Rebecca Bedoyan
(ns) | 14. | Susan Nielsen (ns) |
| 2. | Jan Bering Bryld (ns) | 15. | Tina Rømer Nielsen (ns) |
| 3. | Lonnie Christina Bøtker
(ns) | 25. | Ann Nordahl (ns) |
| 4. | Lisa Christjansen (ns) | 16. | Jannie Olsen (ks) |
| 5. | Lissie Eriksen (ks) | 17. | Jeanette Olsen (ns) |
| 7. | Jane Frandsen (ks) | 18. | Kenneth Steffen Pedersen
(ns) |
| 8. | Mai Grønholdt Hansen (ns) | 24. | Mette Pedersen (ns) |
| 9. | Helle Hochheim (ns) | 19. | Helle Maria Pless (ns) |
| 11. | Mikael Dehn Kristensen
(ks) | 20. | Andreas Christian
Rappold (ns) |
| 12. | Liselotte Hagland
Larsen (ns) | 22. | Anette Schou (ns) |
| | | 23. | Bettina Werge Svendsen
(ns) |
- 2b
- | | | | |
|-----|----------------------------------|-----|---------------------------------|
| 3. | Ole Skyggebjerg
Andersen (ks) | 15. | Jane Sonja Jensen (ns) |
| 25. | Kenneth Meik Carstens
(ks) | 14. | Annelise Engvang Koch
(ns) |
| 6. | Jeanet Yvonne Hansen
(ns) | 15. | Berit Bjørnebo Larsen
(ns) |
| 7. | Jesper Hansen (ns) | 16. | Lytha Larsen (ns) |
| 8. | Kirsten Rohde Hansen
(ns) | 17. | Lise Lotte Lindboe (ns) |
| 11. | Edit Boss Henriksen
(ks) | 18. | Else Moe (ns) |
| 26. | Charlotte Terp Jensen
(ks) | 19. | Linda Jeanette Petersen
(ns) |
| | | 21. | Jane Ranum (ns) |
| | | 23. | Gunhild Juul Sørensen (ns) |
| | | 24. | Anette Thorsen (ns) |
- 2x
- | | | | |
|----|-----------------------------------|-----|-----------------------------|
| 1. | Stig Egil Bojesen (mf) | 8. | Jens Christian Kliim (mn) |
| 3. | Ib Michael Hansen (mf) | 9. | Marica Kljucaric (mn) |
| 4. | Peter Folmer Hansen (mf) | 10. | Steen Kyster (mn) |
| 5. | Christian Henrik
Holmberg (mf) | 11. | Truels Sterm Larsen (mf) |
| 6. | Hans Peter Høyer
Jensen (mn) | 12. | Mikkel Schiøler Linck (mf) |
| 7. | Mette Jørgensen (mn) | 13. | Karsten Ludvigsen (mf) |
| | | 14. | Susan Lunddahl (mn) |
| | | 15. | Frank Engell Lundstrøm (mf) |

- | | |
|--------------------------------------|--------------------------------|
| 16. Charlotte Henriette Løvgren (mf) | 23. Safija Sainoska (mf) |
| 20. Karina Nielsen (mn) | 24. Søren Stedstrup (mf) |
| 22. Martin Skjold Pedersen (mn) | 26. Rasmus Turin (mn) |
| | 27. Martin McEnvoy Weigel (mn) |

- | | | |
|----|---------------------------------|----------------------------------|
| 2y | 1. Dorte Eriksen (mn) | 11. Kenneth Laursen (mn) |
| | 2. Dorte Van Deurs Formann (mn) | 13. Ole Magnussen (mf) |
| | 4. Jesper Hammerstrøm (mf) | 14. Mads Dittmann Mikkelsen (mn) |
| | 5. Lise Merete Hansen (mn) | 15. Tine Münster (mf) |
| | 6. Jannie Holte Henshall (mn) | 17. Kjevni Nasufovski (mf) |
| | 7. Klaus Damgaard Iversen (mf) | 18. Ulrik Nielsen (mf) |
| | 8. Michael Jensen (mn) | 19. Mette Nordling (mn) |
| | 9. Thomasz Kapielwicz (mf) | 20. Gitte Petersen (mf) |
| | 10. Lars Richard Korsgaard (mf) | 21. Jens Moberg Rygaard (mf) |
| | | 22. Steen Simonsen (mn) |
| | | 23. Marianne Storm (mn) |
| | | 24. Gordana Talevska (mn) |
| | | 25. Lisa Tobiesen (mf) |

- | | | |
|----|---------------------------------|-------------------------------------|
| 2z | 1. Svelija Ademovska (mf) | 18. Charlotte Tabel Micheelsen (mf) |
| | 2. Birgit Brandt (mf) | 19. Søren Møllerup (mn) |
| | 3. Marianne Eva Blomquist (mn) | 20. Klaus Louring Mortensen (mn) |
| | 4. Simon Towers Clarke (mn) | 21. Dorte Møller (mf) |
| | 5. Gorm Kildahl Elikofer (mf) | 23. Ina Nielsen (mf) |
| | 6. Lisbeth Fomsgaard (mn) | 24. Hans Christian Orlamundt (mn) |
| | 7. Lisbeth Juul Hansen (mf) | 25. Helle Brynjolf Pedersen (mn) |
| | 9. Majken Reichenbach Holm (mn) | 26. Alice Rasmussen (mf) |
| | 10. Henrik Jacobsen (mf) | 27. Kim Sørensen (mf) |
| | 11. Goran Janković (mn) | 28. Maria Benedikte Ussing (mf) |
| | 12. Niels Johansen (mf) | |

- | | | |
|----|------------------------------|-----------------------------------|
| 1a | 1. Bo Michael Alder | 12. Anette Haagen Kristensen |
| | 2. Pia Maria Brix | 14. René Anker Laursen |
| | 3. Claus Brøndum | 16. Anne Katrine Møllehave |
| | 4. Mona Arup Busch | 17. Gitte Møller |
| | 5. Catherine Engelstoft | 20. Jannie Jacobi Ottesen |
| | 6. Mette Heurlin | 21. Charlotte Aagaard Parkvig |
| | 7. Lisbeth Hjort | 22. Kirsten Eckert Petersen |
| | 8. Christina Hundrup | 23. Mona Petersen |
| | 9. Gitte Jensen | 24. Inger Ros |
| | 10. Henriette Terp Jensen | 25. Tomas David Rosén |
| | 11. Kirsten Wass Jensen | 26. Lisbeth Ryding |
| 1b | 1. Cleopatra Abucar | 14. Dorte Langendorff-Christensen |
| | 2. Lizzie Astrup | 15. Gitte Fjældegaard Larsen |
| | 3. Hannah Christiansen | 16. Pernille Sohngaard Larsen |
| | 4. Helle Christoffersen | 18. Charlotte Bodil Lous |
| | 5. Martino Mike D'Apuzzo | 19. Henriette Marcussen |
| | 6. Marianne Astrid Eltong | 20. Kitt Karina Nørrebro |
| | 7. Gitte Eriksen | 21. Niels Skov Olsen |
| | 8. Marianne Guldberg | 22. Benny Munkhaus Petersen |
| | 9. Ronny Gulliksen | 23. Jeanette Prang |
| | 10. Jeanette Hansen | 24. Susanne Anneliese Raun |
| | 11. Marianne Reinhold Hansen | 25. Lene Terslev |
| | 12. Nis Skjold Hatt | 26. Niels Fritzer Waldau |
| | 13. John Jensen Ingemann | |
| 1x | 1. Carsten Andersen | 11. Gitte Kuntz |
| | 2. Brian Benny Bordrup | 12. Steen Lykking Larsen |
| | 3. Zoran Dimovski | 13. Pernille Kaas Lindhard |
| | 4. Susan Bonnie Eriksen | 14. Mette Thorup Madsen |
| | 5. Michael Fiege | 15. Allan Malmberg |
| | 6. David Gottlieb | 16. Tina Meiborg |
| | 7. Allan Ole Hansen | 17. Anne Margrethe Nielsen |
| | 18. Bjarne Ejner Have | 19. Steen Bertram Rasmussen |
| | 8. Brian Holleran | |
| | 9. Mette Stræde Iversen | 20. Jan Stenkjær Schmidt |
| | 10. Sussi Jørgensen | 21. Tina Olsen Skovsager |

- | | |
|-------------------------|-----------------------|
| 22. Sonja Talevska | 24. Nedret Useinovska |
| 23. Anne Vibeke Tychsen | 25. Zita Vestdam |

- | | | |
|----|------------------------------|----------------------------|
| 1y | 1. Christian Bülow Beck | 14. Henriette Dyring Olsen |
| | 2. Solveig Christine Grube | 15. Lasse Henrik Olsen |
| | 3. Karsten Ralf Hersborg | 16. Majbrit Feldt Pedersen |
| | 4. June Holmstrøm | 17. Ulla Bjørg Pedersen |
| | 5. Carsten Jürs | 18. Dan Rasmussen |
| | 6. Lars Krogshede | 19. Susanne Rasmussen |
| | 7. Linda Brix Laursen | 20. Brian Resen |
| | 8. Michael Machon | 21. Brian Hardy Rosenberg |
| | 9. Nanna Mikkelsen | 22. Peter Sierst |
| | 10. Alexandar Miladinovic | 23. Pia Sørensen |
| | 11. Anita Wild Nielsen | 24. Per Lundahl Thomsen |
| | 12. Henriette Viholt Nielsen | 25. Kia Helle Ølbye |
| | 13. Lars Schollert Nielsen | 26. Lisbeth Ørslev |

- | | | |
|----|----------------------------------|------------------------------|
| 1z | 1. Frank Antonsen | 14. Lars Christian Mathiesen |
| | 2. Dan Bjarnø | 15. Claus Nielsen |
| | 3. Ole Michel Bjergager | 17. Hanne Nielsen |
| | 5. Ole Hammer Christensen | 18. Susan Evy Nielsen |
| | 6. Trine Anne Damgaard | 19. Leif Egehølm Pedersen |
| | 7. Heidi Deurs Florwé | 20. Christine Rosenlund |
| | 8. Flemming Guldborg | 21. Suzy Bennet Schmidt |
| | 9. Dorte Henriksen | 22. Morten Skydsgaard |
| | 10. Henrik Rosendahl
Jacobsen | 23. Eva Kristina Steinsøe |
| | 12. Carsten Lundin Larsen | 24. Cathy Halling Sørensen |
| | 13. Jan Lauritzen | 25. Terence Whyatt |
| | | 26. Suna Vibe Ødum |

Kursus til højere forberedelseseksamen

- 2p
- | | | | |
|-----|------------------------------|-----|-----------------------|
| 1. | Tina Boesen | 13. | Gitte Margrete Larsen |
| 4. | Helle Daugaard | 16. | Jeanette Marcenaro |
| 5. | Dorthe Henriksen | 17. | Kristian Mouritzen |
| 6. | Tina Holleran | 19. | Joel Nielsen |
| 8. | Charlotte Borgen
Johansen | 24. | Sadedin Rakipovski |
| 10. | Tine Skovgaard Jensen | 31. | Susanne Rasmussen |
| 11. | Preben Møller Jørgensen | 26. | Anne Voetmann Seierø |
| 12. | Tina Kornbek | 27. | Thomas Stensager |
- 2q
- | | | | |
|-----|----------------------|-----|-------------------------------|
| 1. | Michael Agerled | 15. | Henrik Selgen Jensen |
| 3. | Lars Hecht Andersen | 17. | Charlotte Alexandra
Krarup |
| 5. | Nina Breyen | 18. | Joan Kristensen |
| 6. | Freddy Christiansen | 19. | Michael Larsen |
| 16. | Lene Dyring | 23. | Pia Olsen |
| 8. | Jeanette Flodin | 25. | Finn Plæhn |
| 9. | Miriam Bettina Gehrt | 26. | Tina Bogdanoff Sivertsen |
| 29. | Michael Glit-Jensen | 27. | Inge Sølvsten Sørensen |
| 11. | John Martin Hansen | 28. | Lisbeth Gurli Sørensen |
| 13. | Astrid Høpfner | | |
- 2r
- | | | | |
|-----|-------------------------|-----|-------------------------|
| 1. | Henrik Borring | 17. | Birger Persson |
| 2. | Charlotte Castenschiold | 18. | Annette Petersen |
| 6. | Ulla Trædmark Jensen | 19. | Ken Carsten Petersen |
| 7. | Naja Joelsen | 20. | Lene Solveig Petersen |
| 8. | Dorrit Jørgensen | 23. | Lisbet Rasmussen |
| 9. | Lene Michelle Kaas | 24. | Stig Rasmussen |
| 10. | Peer Kurland | 26. | Anni Borregaard Thomsen |
| 11. | Susanne Madsen | 27. | Carsten René Wiese |
| 14. | Brian Noachsen | 28. | Edvard Aas |
| 16. | Anette Bang Pallesen | | |

- | | | |
|----|---------------------------------|------------------------------------|
| 1p | 1. Lene Lis Andersen | 13. Anne Merete Lilballe |
| | 2. Flemming Roverskov
Bruun | 14. Maria Lindberg |
| | 3. Henriette Hilbert | 15. Mette Lundgren |
| | 4. Henriette Hornsleth | 16. Sannie Burlund Madsen |
| | 5. Charlotte Huvendick | 17. Henrik Nylander Nielsen |
| | 6. Bitten Pia Jensen | 18. Annette Rønnentoft |
| | 7. Jenny Schmidt Jensen | 19. Sarah Spreckelsen |
| | 8. Johnny Jensen | 20. Torsten Termøhlen |
| | 9. Lisbeth Krag Jensen | 21. Bo Thestrup |
| | 10. Peter Ib Jensen | 22. Lisbeth Dina Thorhus |
| | 11. Pia Jørgensen | 23. Franz Trøgart |
| | 12. Jette Fjelding Larsen | 24. Bjarne Ulrich |
| | | 25. Ken Wesselgreen |
| 1q | 1. Denis Breilev Andreasen | 14. Annebeth Høberg Nielsen |
| | 2. Johan Martin Bager | 15. Bettina Høberg Nielsen |
| | 4. Jette Margrethe Brandt | 17. Lene Kristine Lange
Nielsen |
| | 5. Jørgen Brandt | 19. Søren Pedersen |
| | 7. Eyvind Bille Fahlberg | 20. Erna Riis Pehrson |
| | 26. Inge Drachmann Fridberg | 21. Ulla Petersen |
| | 8. Annette Wesley Hansen | 22. Lene Leveau Rasmussen |
| | 9. Pernille Condrup
Hasemann | 23. Lene Simoni |
| | 12. Jan Jakob Bang Knudsen | 24. Claus Simonsen |
| | 13. Paul Albert Lüderer | 25. Lene Skov |
| 1r | 2. Bettina Ligård Bak | 9. Susanne Hovmand |
| | 3. Helle Henriette Baller | 10. Mona Høyer |
| | 4. Beth Bohn-Willeberg | 11. Lise Jensen |
| | 18. Annie Margrethe Dybing | 14. Isabelle Cathrine Knøvl |
| | 6. Charlotte Winkel
Eriksen | 16. Jeanette Lundum |
| | 7. Maria Christina
Fernandez | 17. Pernille Meinertz |
| | 8. Grete Johanne Hansen | 19. Lone Klinke Nielsen |
| | | 22. Janne Malene Secher |
| | | 23. Gitte Langeskou Sørensen |

Lærerne

Skoleåret 1982/83.

Den 31. oktober 1982 fratrådte lektor Hans Tang sin stilling ved skolen.

Den 1. august 1982 ansattes adjunkt Hanne Bentsen ved skolen.

Den 1. august 1982 ansattes adjunkt Britt Pedersen ved skolen.

Den 1. august 1982 ansattes adjunkt Svend Wodtmann Pedersen ved skolen.

Timerne har i skoleåret 1982/83 været fordelt således:

Adjunkt Oluf Sten Andersen: Fysik 3zN, 2xzN, 1z.

Matematik 1b, 1x.

Adjunkt Steffen Andersen: Dansk 3z, 1r. Idræt 3z, 2a, 2b, 2x, 1pq. Frivillig idræt.

Adjunkt Hanne Bentsen: Geografi 2yF, 1q, 1r. Idræt 3ay, 2x, 2y, 2z, 1az, 1by, 1r.

Adjunkt Helle Bjorholm: Engelsk 1a, 2r. Dansk 3x, 2a.

Studielektor Svend Mogens Bjørn: Matematik 1y.

Lektor Anthony Courtney: Engelsk 3abN, 2aN, 2Q.

Adjunkt Susanne Dostorp: Historie 3z, 2x, 1y, 2r, 1q.

Oldtidskundskab 2bN, 2x, 1y. Religion 3z, 2x.

Adjunkt Bjørn Elm: Samfundsfag 2PQR, 1p, 1q, 1r. Historie 1x, 2p.

Lektor Niels Felskov: Latin 2abK, 2aN, 1a. Græsk 3abK.

Oldtidskundskab 2aN, 1a.

Timelærer Bente Findling-Nielsen: Idræt 1by.

Lektor Erik Fogh: Musik 3abx, 2ab, 2xyz, 1a, 1b, 1x,

1y, 1z, 2PQR, 1p, 1qr. Frivillig musikundervisning.

Adjunkt Hans Folke: Geografi 3xyN, 3zN, 2xzF, 2xzN, 2yN, 1a, 1b, 1p.

Lektor Lise Gaarde: Matematik 2xzF, 1z

Timelærer Henrik Gesmar: Matematik 3xzF.

Studielektor Jørgen Hagel: Historie 3b, 2a, 1a. Dansk: 2x.
 Adjunkt Kirsten Hagemann: Dansk 3a, 2b. Engelsk 2pq.
 Rektor Frans Handest: Matematik 3xyN, 2b.
 Adjunkt Beth Hansen: Kemi 2x, 2y, 2z, 1x, 1y, 1z, 2PQ.
 Adjunkt Grete Hansen: Biologi 3a, 3zN, 2xzN, 2PQR.
 Timelærer Lene Hermansen: Matematik: 1q.
 Adjunkt Ditte Høffding: Dansk 1a, 2q, 1p. Fransk 1x.
 Adjunkt Bo Jacobsen: Matematik 2xzN, 2yN, 2PQR. Fysik: 1y.
 Adjunkt Inge Jensen: Spansk: 2QR, 1PQR.
 Adjunkt Hans Jørgen Koch: Biologi 3xF, 3yF, 3xyN, 2yN, 1p, 1r.
 Lektor Erik Ecksteen Kofoed: Fysik 3yF, 2xF, 1x.
 Adjunkt Anne-Lise Ebbeskov Larsen: Dansk: 2p, 2r.
 Religion: 3a, 3b, 2a, 2b, 2y, 2z. Oldtidskundskab: 2y, 2z, 1x, 1z.
 Adjunkt Vagn Lauersen: Engelsk 2bN, 1b, 2PR.
 Adjunkt Gudrun Lund: Biologi 3b, 1q. Idræt 3bx, 2a.
 Adjunkt Svend Ole Madsen: Dansk 3y. Engelsk 1pq.
 Lektor Kirsten Metz: Latin 3abK, 2bN, 1b. Græsk: 2abK. Oldtidskundskab 1b.
 Timelærer Anne Mogensen: Idræt 2b, 2PQR, 1p, 1q. Frivillig idræt.
 Timelærer Ulla Murholt: Indtil 1.1.1983: Idræt: 1by.
 Adjunkt Hans Olsen: Dansk 1b, 1y, 1q. Tysk 1a, 1r.
 Timelærer Martin Olsen: Matematik 3zN, 2a, 1a. Fysik 2PQR, 1PQR.
 Adjunkt Britt Pedersen: Religion 3x, 3y, 2p, 2q, 2r. Dansk 3b, 1z.
 Adjunkt Vilhelm Stage Pedersen: Idræt: 3bx, 2z, 1az, 1by. Frivillig idræt.
 Adjunkt Svend Wodtmann Pedersen: Tysk: 2PQR, 1p, 1q. Engelsk: 1x, 1pr.
 Adjunkt Aase Petersen: Psykologi 2PQR.
 Lektor Ada Prebensen: Fransk 3y, 3z, 2a, 2z, 1a.
 Adjunkt Ole Reiter: Historie 3x, 2b, 2z, 1b, 1z, 2q, 1r. Dansk 2y.
 Lektor Hanne Rohde: Fransk 3x, 2y, 1b, 1y. Dansk 2z, 1x.

Adjunkt Knud Rosdahl: Historie 3a, 3y, 2y, 1p. Idræt 3ay, 2y, 1x.
Adjunkt Tom Rundqvist: Tysk 2aN, 1b. Engelsk 1z, 1PQR.
Adjunkt Eva Schaumann: Engelsk: 1y.
Adjunkt Aage Schmidt: Formning 3a+x, 3b, 3x+z, 3y+x, 3y, 3z, 2a+x, 2b, 2x, 2y, 2z, 2PQ, 1p, 1q, 1r.
Lektor Ole Schwenger: Fransk 3b, 1z. Tysk 3abN, 2bN.
Russisk: 1ax.
Lektor Susanne Tarp: Matematik 3yF, 2yF, 1p, 1r.
Studielektor Henrik Tarp-Johansen: Fysik 3xzF, 3xyN, 2yF, 2yN.
Adjunkt Sine Wrang Thomsen: Fransk: 2PQR, 1PQR.
Timelærer Lisa Thorslunde: Fransk 3a, 2a, 2x.

Musikpædagog Henrik Johansen
Musikpædagog Marianne Müller
Musikpædagog Svend Brian Nielsen
har varetaget individuel instrumentalundervisning.

Følgende lærere har varetaget vikariat i skoleårets løb:

Cand.mag. Anna Grethe Christensen
Stud.scient. Bente Findling-Nielsen
Cand.scient. Jytte Munter
Stud.mag. Mai Ottosen
Cand.mag. Olav Poulsen

Følgende lærerkandidater har gennemgået praktisk pædagogisk kursus

i efterårssemestret 1982:
Cand.mag. Jesper Carlsen
Cand.scient. Stig Asger Helmig
Kunstpædagog Margaret Plesner
Cand.mag. Elisabeth Hagen Stoltz
Cand.scient. John Thønnings.

i forårssemestret 1983:

Cand.mag. Niels Jørgen Green-Pedersen

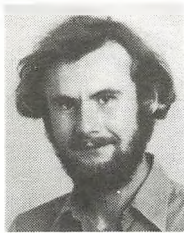
Cand.mag. Annelis Dam Jensen

Cand.phil. Malan Johannesen

Cand.mag. Sølvi Lorna Lindgren



Frans Handest



Oluf Andersen



Steffen Andersen



Hanne Bentsen



Helle Bjarholm



Svend Mogens Bjørn



Anthony Cortney



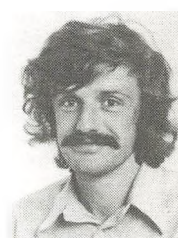
Susanne Dostorp



Niels Felskov



Erik Fogh



Hans Folke



Lise Gaarde



Jørgen Hagel



Kirsten Hagemann



Beth Hansen



Grete Hansen



Ditte Høfding



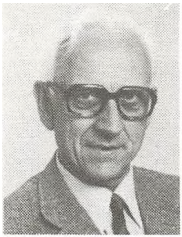
Bo Jacobsen



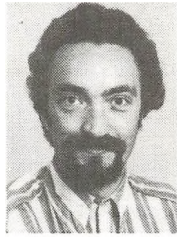
Inge Jensen



Hans Jørgen Koch



Erik Kofoed



Vagn Lauersen



Gudrun Lund



Svend Ole Madsen



Kirsten Metz



Anne Mogensen



Hans Olsen



Britt Pedersen



Svend Pedersen



Aase Petersen



Ada Prebensen



Ole Reiter



Hanne Rohde



Knud Rosdahl



Tom Rundqvist



Aage Schmidt



Ole Schwenger



Susanne Tarp



Henrik Tarp-Johansen



Lisa Thorslunde

Dagbog over skoleåret 1982/83

August

Introduktionsuge for nye elever i gymnasiet og HF.

Fest for nye elever.

3zN på ekskursion (biologi) til Samsø.

September

2b og 2y på ekskursion (historie) langs Hørvejen.

2HF på ekskursion (biologi) til Storedam.

3xyN på ekskursion (biologi/geografi) til Askø og Lolland.

Oktober

Fælles frokost for hele skolen.

Orienteringsmøde ved LAK og DGS.

November

Høring om elevorganisationer.

Fællesarrangement: Oplæsning af "Det forsømte forår" ved Ove Sprogøe.

December

Juleafslutning med tale af Johannes Møllehave.

Klasseturnering i volleyball.

Januar

Aftenarrangement med folkedans.

Skolen deltog i den landsdækkende volleyballturnering.

Februar

Skolen deltog i håndboldturnering og

basketboldturnering.

Marts

Fællesarrangement om Greenpeace.

Atomdebat ved OOA og REO.

Forårskoncert "Pinafore".

Ud over de nævnte arrangementer har der været afholdt en række skolefester.

METRO - A B C

- A automater: På første sal findes automater, der mod betaling kan give chokolade, kaffe, te, bouillon m.m.
- B befordringsgodtgørelse: Der kan efter særlige regler, der fastsættes af amterne, ydes befordringsgodtgørelse til elever. Ansøgningsskemaer hertil udleveres på skolens sekretariat. Se iøvrigt opslagstavle.

bibliotek: Bibliotekar: Adjunkt Hans Olsen.
Biblioteket findes i humanistisk laboratorium.
Der er ikke mulighed for hjemlån, men biblioteket anvendes i forbindelse med gruppearbejde, laboratorielæsning o.l. under faglærerens medvirken.

bogdepot: Boginspektor: Adjunkt Ole Reiter. (Fra 1.8.83: adjunkt Steffen Andersen)
Bogdepotet findes i sidebygningen på mellemetagen. Der er åbent hver dag i frikvarteret 9.35-9.50. Skolen udleverer undervisningsmateriale. En del bøger udleveres første skoledag, men flere kommer til i løbet af skoleåret. Eleven er ansvarlig for alt udleveret materiale.
Hæfter, indskrivningspapir og arbejdsmapper udleveres ved skoleårets start. Se under papirudlevering.

- D duplikering af undervisningsmateriale foregår sammen med faglæreren i forbindelse med undervisningen.
- E ekskursioner foretages i forbindelse med undervisningen i en række fag. Betingelsen for, at en "rejse" kan betegnes "ekskursion", er, at den indgår i det opgivne pensum til studentereksamen.

elevrådet på Metropolitanskolen er et fælles-elevråd for gymnasiet og HF. Der er to repræsentanter fra hver klasse på elevrådsmøderne. Der afholdes et fast møde hver 14. dag. Under elevrådet er der nedsat en række

udvalg, bl.a. et festudvalg, der arrangerer de fester, der afholdes på skolen. Der afholdes 4-6 fester årligt. Foruden udvalgene er der forskellige enkeltpersoner, der varetager andre opgaver. Der er en elevrådsrepræsentant, hvis opgave det er at sørge for, at elevrådsarbejdet fortsætter kontinuerligt og at repræsentere elevrådet udadtil. Der er én kontaktperson til rektor, og en kontaktperson til LAK og DGS til formidling af kontakten mellem eleverne og deres faglige organisationer. Der er endvidere en kasserer, der varetager de økonomiske sider af elevrådsarbejdet.

elevtelefon: Elevmønttelefon findes i kælderen ved humanistisk laboratorium, tlf. (01) 395396.

- F fester: Fester kan, når de praktiske forhold tillader det, afholdes på skolen. Arrangementet aftales med rektor. Reglerne fastsættes af fællesudvalget.

flytning: Enhver adresseændring skal snarest muligt meddeles sekretariatet. Sekretariatet skal ligeledes underrettes om eventuel oprettelse af telefon eller ændring af telefonnummer.

forsømmelser: Kun sygdom er lovlig grund til forsømmelse. Almindelige læge- og tandlægebesøg skal - hvis det er muligt - henlægges til eftermiddags- og aftenkonsultationer.

Elever, der har været fraværende fra skolen - også hvis det kun drejer sig om en del af skoledagen - afleverer i 3. frikvarter på rektors kontor (efter at de er kommet i skole igen) en skriftlig eller mundtlig meddelelse om forsømmelsens varighed.

Tilladelse til fritagelse fra undervisningen gives kun i ganske særlige tilfælde.

Skolen skal føre nøje regnskab over elevernes forsømmelser. Dersom forsømmelserne antager et sådant omfang, at skolen nærer betænkelighed over for en elevs mulighed for fortsat at følge undervisningen, skal

rektor underrette eleven herom. Fortsætter forsømmelserne herefter, skal rektor skriftligt underrette eleven og/eller forældremyndighedens indehaver om, at der for HF-elever kan blive tale om overførelse til selvstuderende-status. Selvstuderende skal til eksamen i fuldt pensum i alle fag.

For gymnasieelevers vedkommende kan der blive tale om bortvisning eller eksamen på særlige vilkår efter undervisningsministeriets særlige bestemmelser. Kun hvis man følger undervisningen i tilstrækkeligt omfang og afleverer skriftlige opgaver til de aftalte tidspunkter, opnår man ret til at gå til eksamen i reduceret pensum. Det gør derfor ingen forskel for ovennævnte procedure, hvad årsagen til fraværet er. Ved længerevarende sygdomsperioder kan der gives støtteundervisning; nærmere oplysning herom fås ved henvendelse til rektor.

fritagelse fra undervisning i legemsøvelser kan opnås ved henvendelse til rektor (for elever under 18 år skal henvendelsen ske fra forældre eller værge). Hvis fritagelse ønskes ud over fire uger, skal anmodning herom udfærdiges på en særlig blanket, der udleveres af rektor. Den vedføjede lægeattest skal udfyldes af elevens egen læge, og udgifterne hertil afholdes af eleven selv.

fritagelse fra undervisning i religion: HF-elever og gymnasieelever, der tilhører et anerkendt trossamfund uden for folkekirken, kan efter anmodning fritages for at deltage i undervisning i religion. Oplysninger om, hvilke trossamfund, der er anerkendte, fås hos administrativ inspektør.

fritimer: Eventuelle fritimer og timeændringer meddeles eleverne på opslagstavlen: "meddelelser fra rektor og inspektør". Tavlen er anbragt ved indgang til kontorerne på trappe I.

frivillig idræt: I skoleåret 1982/83 har følgende discipliner været tilbudt eleverne: Svømning, volleyball, basketball og badminton.

frivillig undervisning i formning og kunstforståelse kan finde sted med indtil 4 ugentlige timer. Der kræves ingen forudsætninger. Alle kan deltage. Undervisningsforløb samt tidspunkt for undervisningen aftales nærmere med deltagerne. Tilmelding i august efter opslag.

frivillig undervisning i sang og musik:

Enhver der har en smule stemme har adgang til skolens kor, der øver 1 gang om ugen i 2 timer. Hertil kommer solisterne, som prøver individuelt. Der indstudies en operette, musical eller lignende, som opføres på skolens scene 3 aftener i begyndelsen af marts.

Endvidere er der mulighed for at danne små rockgrupper, som kan øve på vort iøvrigt beskedne udstyr.

G glemte sager: Du kan forhøre dig om glemte ting på sekretariatet, hos rektor eller hos pedellen.

I inspektorer: Administrativ inspektør: Adjunkt Vagn Lauersen
kontor i stuen.
Indre inspektør: Lektor Svend Mogens Bjørn
kontor i stuen.
Boginspektør: Adjunkt Ole Reiter
Fra 1.8.83: Adjunkt Steffen Andersen.

K klasselærer: Det fra folkeskolen kendte begreb har man ikke i gymnasiet og i HF, men rektor har denne rolle for samtlige elever. Den lærer, som kaldes klasselærer, varetager kun visse administrative funktioner i forhold til klasserne.

konsultationer: I efteråret og foråret arrangeres møder, hvor forældre, elever og lærere kan drøfte jeres forhold til skolen.

køreplan: Ved hvert semesters begyndelse udleveres til alle elever en "køreplan", der orienterer om datoer for fridage, eksamensdage, møder og andre aktiviteter.

- L legater: Skolen råder over et antal legater, der ikke kan søges, men uddeles af lærerrådet ved skoleårets slutning.

lommeregner: Oplysning om tilladte modeller til eksamen fås hos rektor.

lærerfortegnelse: Se side 26 og billedsiden i midten af hæftet.

- O opslagstavler: Ud over opslagstavlen med "meddelelser fra rektor og inspektor" findes opslagstavler fra studievejlederne og fra elevrådet.

ordensregler: VIS HENSYN til andre mennesker, til de lokaler du færdes i, samt til de ting, du færdes blandt.

Vis et særligt hensyn over for skolens rengøringspersonale ved at anbringe papiraffald, papbægre, mælkekartoner og lignende i affaldskurvene.

Af hensyn til undervisningen bedes støjende adfærd på gangene i eventuelle fri- og mellemtimer undgået.

- P papirudlevering: Der udleveres kun papir til indskrivning af skriftlige arbejder, der bedømmes af læreren, samt papir til notater i forbindelse med undervisning, men ikke kladdepapir.

parkering: Cykler og knallerter må kun parkeres på de dertil indrettede pladser.

pedel: Pedellen er skolebetjenten og bor på skolen ved siden af formningslokalet.

R	<u>ringetider</u> :	1. time	8.00 - 8.45
		2. time	8.50 - 9.35
		3. time	9.50 - 10.35
		4. time	10.45 - 11.30
		11.30 - 12.00	frokostpause
		5. time	12.00 - 12.45
		6. time	12.55 - 13.40
		7. time	13.45 - 14.30
		8. time	14.35 - 15.20

rygning: Det er tilladt at ryge på gangene, hvor der er opstillet kummer til tændstikker og skod.

Det er altså IKKE tilladt at ryge i klasseværelserne eller i administrationsafdelingen.

BEMÆRK, at det, som for den ene person er frihed til at ryge, er for den anden en tvang til at opholde sig i dårlig luft.

S sekretariat: Sekretariatet findes i stueetagen, hvor skolens administration iøvrigt er samlet. Skolesekretærer er Kirsten Agerskov og Hannelore Kindt.

skemaændringer: Der kan opstå situationer, hvor det er praktisk at flytte en time. Det kræver naturligvis, at både lærer og elever er enige, og at rektor i hvert enkelt tilfælde har givet tilladelse.

skoleblad: Skolens blad PLATON lever for tiden en beskedent tilværelse. Interesserede opfordres til at sætte liv i det. En skoleavis er netop begyndt at udkomme.

skolelæge: En skolelægeordning findes ikke for gymnasieskolerne. Derfor bedes man underrette skolen om eventuelle sygdomme og eventuelt handicap, der kan være af betydning for skolegangen.

skoletræthed: Hvis du begynder at tænke på at ville holde op, bedes du tale med rektor og eventuelt din studievejleder. Vi finder det trist, hvis du forlader skolen uden at have drøftet din situation igennem med mennesker, som kan hjælpe dig med at vurdere dit forhold til skolen.

statens uddannelsesstøtte: Efter særlige regler kan elever, der er over 18 år, opnå støtte fra Statens Uddannelsesstøtte (SU). Alle oplysninger om disse regler fås på sekretariatet hos Hannelore Kindt, der også udleverer ansøgningskemaer.

studiekredse: Der kan, efter rektors tilladelse, oprettes studiekredse, hvis mindst 10 elever ønsker det, og de kan skaffe en lærer.

I studiekredse (højst 10 timer) må man ikke gennemgå det obligatoriske lærebogsstof.

Der er mødepligt til studiekredse, når man har meldt sig.

studievejledning:

HF-afdelingen: Lektor Svend Mogens Bjørn
kontor i stuen.

Gymnasieafdelingen: Lektor Jørgen Hagel
Adjunkt Kirsten Hagemann
kontor i stuen.

Studievejledning gives til alle klasser i gymnasiet og på HF. Hver klasse har sin studievejleder, som giver klassen orientering om studieteknik og uddannelses- og erhvervsmuligheder. Den enkelte elev kan også opsøge studievejlederen i dennes træffetid (se opslagstavlen) om rådgivning angående personlige problemer i forbindelse med skolegangen.

sygdom: Se under forsømmelser.

T tandlægeordning: Da reglerne for kommunalt tilskud skifter fra kommune til kommune og fra år til år, bedes alle nye elever være opmærksomme på opslag på opslagstavlen "meddelelser fra rektor og inspektor". Spørgsmål besvares af Hannelore Kindt på sekretariatet.

telefonkæde: For at skolen hurtigt kan komme i forbindelse med en classes elever, udarbejder hver klasse ved skoleårets begyndelse en "telefonkæde", der afleveres til inspektor.

Telefonkædeblanketter udleveres på sekretariatet.

tilsyn med samlinger:

Bibliotek:	Adjunkt Hans Olsen
Biologi:	Adjunkt Grete Hansen
	Adjunkt Hans Jørgen Koch
	Adjunkt Gudrun Lund
Fysik:	Lektor Henrik Tarp-Johansen
Kemi:	Adjunkt Beth Hansen

tyveri: Skolen er ikke erstatningspligtig i forbindelse med tyverier; derfor tilrådes det at

1. undlade at medbringe større pengebeløb, smykker og lign.
2. undlade at efterlade værdigenstande i tasker og overtøj,
3. sikre cykler og knallerter mod tyveri,
4. undersøge (og evt. ændre) personlige forsikringer, så de også dækker evt. tyveri på skolen.

U udmeldelse: Hvis du ønsker at udmelde dig af skolen, skal du henvende dig til rektor. Ved udmeldelse skal du aflevere bøger og andre lånte sager. Hvis du er under 18 år, skal der tillige foreligge en skriftlig udmeldelse fra forældre (væрге).

udtalelser: gives kun til dem, som forlader skolen uden eksamen. Alle andre kan få bevis på, at de går på skolen, samt en udskrift på opnåede karakterer.

Årsafslutning

finder sted i Falkonercentret fredag den 17. juni 1983
kl. 9.30.

Det nye skoleår

begynder mandag den 8. august 1983.

Elever i 1g og 1HF møder kl. 10.

De øvrige klasser møder kl. 11.

METROPOLITANSKOLEN, den 5. april 1983.

Fraust Handest

METROPOLITANSKOLEN

Ommbus pns scriptu cernentibz Inghburg
in dno sempiternam. Ut cultus diuini nois di
dugatur. optet cunctis pntibz & futuris. p
manus dilectoy nros in dno. decam & capta ecc
diola ecclesie hafnens. de laudem uirginis s
citatantes iuri nro & heredu. seu liberoy nro
uel qfocitudine. uel quouis alio modo. detur
ecclesie hafnens. qui est a p tpe fuerit. pro
quondam ducis hallandie & fonsa. pie men
uirginis in choro canonicis pntibz. cu uigil
duode. Item q cum die sabbi. in missa que
na. eiusdem. dm nri ducis. & Annabz pgen
dme & salute. Item q in capella beate uir
hoc modo. scilicet prima de dna nra. bea
nostri ducis in ambabus. & tertia p defun
nos. in suma missa. ad sumu altara. dno
festis. & post mortem nram fiat canis opa
sequent. In cui? Eci? testimoniu. & memori
Roborandas Actum & datu Anno dm' of c
pauh'

Faksimile af hertuginde Ingeborgs gavebrev
af 26. januar 1340.

Det aldste endnu eksisterende dokument,
som udelukkende angår Metropolitanskolen.
Skolen blev grundlagt omkring år 1200.

1983