



Danskernes Historie Online

Danske Slægtsforskeres Bibliotek

Dette værk er downloadet fra Danskernes Historie Online

Danskernes Historie Online er Danmarks største digitaliseringsprojekt af litteratur inden for emner som personalhistorie, lokalhistorie og slægtsforskning. Biblioteket hører under den almennyttige forening Danske Slægtsforskere. Vi bevarer vores fælles kulturarv, digitaliserer den og stiller den til rådighed for alle interesserede.

Støt Danskernes Historie Online - Bliv sponsor

Som sponsor i biblioteket opnår du en række fordele. Læs mere om fordele og sponsorat her: <https://slaegtsbibliotek.dk/sponsorat>

Ophavsret

Biblioteket indeholder værker både med og uden ophavsret. For værker, som er omfattet af ophavsret, må PDF-filen kun benyttes til personligt brug.

Links

Slægtsforskeres Bibliotek: <https://slaegtsbibliotek.dk>

Danske Slægtsforskere: <https://slaegt.dk>

Administration

Rektor Frans Handest
træffes normalt i skoletiden,
eller efter aftale.

SEKRETARIAT:
Kirsten Agerskov
Hannelore Kindt

ADMINISTRATIV INSPEKTOR:
Adjunkt Vagn Lauersen

INDVENDIG INSPEKTOR:
Lektor Svend Mogens Bjørn

STUDIEVEJLEDERE:
For HF: Lektor Svend Mogens Bjørn
For gymnasiet: Lektor Jørgen Hagel
Adjunkt Kirsten Hagemann

BIBLIOTEKAR:
Adjunkt Hans Olsen

BOGINSPEKTOR:
Adjunkt Steffen Andersen

LÆRERRÅDET 1984/85:
Formand: Adjunkt Ole Reiter
Næstformand: Adjunkt Hans Jørgen Koch
Sekretær: Adjunkt Grete Hansen

LÆRERRÅDET 1985/86:
Formand: Adjunkt Hans Jørgen Koch
Næstformand: Adjunkt Oluf Sten Andersen
Sekretær: Adjunkt Gudrun Lund

PEDEL:
Børge Kronholm

SKOLENS TELEFONER:
Rektor: (01) 39 72 63
Administrationen: (01) 39 72 63
Lærerværelset: (01) 39 92 52
Elevtelefon: (01) 39 53 96
Pedel: (01) 39 45 39

Skolens adresse: Struenseegade 50
2200 København N

Indhold

	side
<u>Velkomst</u>	3
<u>Om gymnasiet</u>	6
timeplan	8
sygeeksamen	10
reeksamination	10
<u>Om HF</u>	11
timeplan	11
sygeeksamen	12
reeksamination	12
<u>Karaktergivning</u>	13
<u>Elevråd</u>	13
<u>Lærerråd</u>	13
<u>Fællesudvalget</u>	14
<u>Kommunikation</u>	14
<u>Eksaminer 1984</u>	16
<u>Legater</u>	19
<u>Skolens elever</u>	20
<u>Skolens lærere</u>	28
<u>Dagbog over 1984/85</u>	32
<u>Metro ABC</u>	34

Velkomst til nye elever

Dette lille hæfte udleveres til alle elever og lærere ved Metropolitanskolen og til alle, som interesserer sig for skolen. Det er såvel et årsskrift som et introduktionsskrift, og det er samtidig en velkomst til vores nye elever i gymnasiet og HF.

Det er mit håb, at de år, du kommer til at tilbringe her på skolen, bliver år, hvor du vil opleve tilfredsstillelsen ved en personlig udvikling i mødet med skolens fag og i forholdet til dine nye kammerater.

Du betragter måske skoleskiftet som en velkommen forandring: nye omgivelser, nye lærere, nye kammerater og nye fag. Måske ser du på skoleskiftet med betænkelighed på grund af de nye arbejdsmål og arbejdsmetoder, og fordi de forventninger, der stilles til dig, er anderledes, end du er vant til. Glæd dig over, at erfaringen viser, at vanskelighederne ved overgangen fra folkeskolen til gymnasiet eller HF hurtigt overstås.

I den første uge har lærerne og nogle af de nuværende elever lavet et særligt program for dig og de andre nye - en såkaldt introduktionsuge. Formålet med den er at lette overgangen til det daglige arbejde så meget som muligt. Samme formål har dette hæfte, hvor du kan læse om skolen, og om det, der normalt foregår i løbet af et skoleår.

Du har valgt en boglig uddannelse, og det er mit håb, at det indhold, som tilbydes i de forskellige fag, må stemme overens med dine forventninger.

Når arbejdet er begyndt, vil du opdage, at du selv har ansvaret for at udnytte din tid på skolen fornuftigt. Du er ansvarlig for dig selv, men dit ansvar omfatter også andre. En skole er et lille samfund, og enhver elev er led i en større sammenhæng. Enhver bemærkning og hand-

ling fra dig kan berøre dine klassekammerater. Din adfærd kan have opmuntrende eller nedslående virkning på andre, også på dine lærere og på de øvrige ansatte på skolen. Et godt samfund bygger på solidaritet.

Dette gælder i endnu videre forstand. Vi er mange på skolen, og pladsen er trang. Hvis vi alle skal trives, omfatter dit ansvar ikke alene andre personer, men også bygninger og undervisningsmaterialer. Du kan ikke gøre så meget ved bygningerne, bortset fra at forsøge at undgå at beskadige dem. Men undervisningsmaterialerne, som andre skal bruge efter dig, kan du behandle nænsomt. Solidaritet viser sig ikke mindst i sådanne små ting.

Skolens demokrati giver dig visse rettigheder og visse pligter. Du kan være med til at påvirke skolens beslutninger og aktiviteter ved at deltage i elevråd, fællesudvalg og lignende. Du bliver i undervisningen taget med på råd om de emner, der skal behandles i de forskellige fag. Men læreren har ansvaret for, at det krævede pensum gennemgås, og de elever, der følger undervisningen regelmæssigt og afleverer skriftligt arbejde til tiden, opnår visse lettelser til eksamen. Følges undervisningen af en eller anden grund ikke regelmæssigt, eller afleveres skriftligt arbejde ikke til tiden, kan du ikke opnå disse lettelser. Du må for din egen skyld være indstillet på, at det daglige hjemmearbejde kræver en ganske stor arbejdsindsats, som er betingelsen for, at du kan følge med i undervisningen på en måde, som er tilfredsstillende for dig selv.

Jeg byder dig velkommen til en ungdomsuddannelse, der med sin fagrække sigter mod at forberede dig til en uddannelse inden for erhvervslivet, eller en anden vidergående uddannelse, der selvfølgelig vil stille krav til din viden og din arbejdsmoral. Det er mit håb, at skolen også må styrke dine muligheder i andre livssammenhænge, at den vil give dig indsigt, ideer og inspiration på væsentlige områder i din senere tilværelse,

således at du engang kan se med glæde tilbage på dine år
på Metropolitanskolen.

Frans Handest
rektor

Skolens struktur

Metropolitanskolen blev grundlagt ca. 1205 som en katolsk skole. Ved reformationen i 1536 blev skolen overtaget af den danske stat og har siden været en stats-skole under undervisningsministeriet.

Den 1. januar 1986 overgår skolen til Københavns kommune og bliver et kommunalt gymnasium.

Skolen består af en gymnasieafdeling, som er treårig, samt et toårigt kursus til højere forberedelseksamen (HF).

GYMNASIET

Gymnasieafdelingen består af en sproglig linje og en matematisk linje.

Den sproglige linje deles efter lg i en nysproglig gren, en klassisk-sproglig gren og en samfundsfaglig gren.

Den matematiske linje deles efter lg i en matematisk-fysisk gren, en naturfaglig gren og en samfundsfaglig gren.

Efter lg vælger man på begge linjer mellem musik og formning.

På den matematiske linje har eleven på forhånd ved optagelsen i lg valgt mellem engelsk og tysk.

På begge linjer har eleven på forhånd ved optagelsen i lg valgt mellem fransk, russisk eller spansk.

På den sproglige linjes samfundsfaglige gren vælges efter lg mellem engelsk og tysk.

Som noget nyt kan de elever, der starter i lg efter sommerferien, vælge at tage en international studenter-eksamen (International Baccalaureate), som kan tages helt eller delvis.

En hel International Baccalaureate eksamen består af 6 karaktergivende fag samt to ikke-karaktergivende. Eksamen er adgangsgivende til universiteter verden over.

En delvis International Baccalaureate eksamen er en dansk studentereksamen med enkelte fag (højst tre) på internationalt niveau.

International Baccalaureate eksamen vælges efter lg, både på sproglig og matematisk linje.

Nærmere oplysninger om International Baccalaulaureate eksamen fås ved henvendelse til rektor.

Normaltimeplan for gymnasiet

	Sproglig linje						Matematisk linje									
	fælles- fag			særfag			fælles- fag			særfag						
				nyspr. gren	samf.- faglig gren	klass. spr. gren				matem. fysisk gren	samf.- faglig gren	natur- faglig gren				
År	1	2	3	2	3	2	3	1	2	3	2	3	2	3		
Religion	0	1	2					0	1	2						
Dansk	3	3	4					3	3	4						
Engelsk	4	0	0	4	6	} 3 5		} 5	0	0						
Tysk	3	0	0	3	5				0	0						
Fransk	}															
Russisk		5	3	3					5	3	3					
Spansk																
Latin	4	0	0	4	0	0	0	5	5							
Græsk m.old- tidskundskab								8	6							
Oldtidsk.	1	0	0	2	0	2	0			1	2	0				
Historie	2	3	3					2	3	3						
Samf.kundskab og samfundsfag				0	1	5	5	0	1			0	1	5	5	
Geografi	2	0	0			3	2			3	0	3	2	3	2	
Biologi	0	0	3							0	3	0	3	3	7	
Kemi								2	0	0	3	0	1	0	3	0
Fysik								3	0	0	3	5	2	2	2	2
Matematik	2	3	0					5	0	0	5	6	3	3	3	3
Idræt	2	2	2					2	2	2						
Musik	2	2	1					2	2	1						
Formning	0	2	1					0	2	1						

Afsluttende studentereksamen

Sproglig linje:

Geografi efter 1g
Matematik efter 2g

Nysproglig gren:

Latin efter 2g
Oldtidskundskab efter 2g

Klassisk-sproglig gren:

Undervisningen i engelsk og tysk afsluttes efter 1g. Der afholdes ingen eksamen, men årskaracteren er medtællende til studentereksamen efter særlige regler.

Samfundsfaglig gren:

I det af fagene engelsk og tysk, der ikke videreføres, er årskaracteren medtællende til studentereksamen efter særlige regler.
Dette gælder også for faget latin.

De øvrige fag afsluttes efter 3g.

Matematisk linje:

Engelsk (tysk) efter 1g
Oldtidskundskab efter 2g
Kemi efter 2g

Matematisk-fysisk gren:

Geografi efter 2g

De øvrige fag afsluttes efter 3g.

I musik, formning og legemsøvelser gives hverken årskaracter eller eksamenskaracter.

Sygeeksamen

Hvis en gymnasieelev på grund af sygdom bliver forhindret i at møde til en af de mundtlige eller skriftlige eksaminer, skal der straks gives rektor besked herom, og en ansøgning om sygeeksamen skal afleveres til rektor senest den 25. juni. Ansøgningen skrives på en særlig blanket, der udleveres på sekretariatet. Ansøgningen skal udfyldes af skolen, eleven og en læge. Hvis ansøgningen imødekommes af Direktoratet for gymnasieskolerne og HF, kan eleven komme til sygeeksamen i august/september i det år, den ordinære eksamen har været afholdt. Hvis en elev udebliver fra eksamen af anden grund end sygdom, betyder det normalt, at eleven skal gå klassen om.

Reeksamination

En gymnasieelev, der i et fag ved slutningen af 1. eller 2. gymnasieklasse har opnået **årskaracteren** 5 eller derover, og som ved den afsluttende **prøve** til studentereksamen i faget har fået karakteren 00 eller 03, kan forlange at blive underkastet en ny prøve i faget i august/september samme år. Datoen for prøvens afholdelse fastsættes af rektor. Det er den sidst opnåede karakter, der tæller!

Hvis en gymnasielev ved afslutningen af 1. eller 2. gymnasieklasse har fået årskaracteren 00 eller 03 i et fag, der ikke er udtaget til prøve ved studentereksamen, kan eleven forlange at blive underkastet prøve i faget i august/september.

Anmodning om reeksamination/prøve skal afleveres senest den 25. juni.

Kursus til Højere Forberedelseksamen

Hvert af de to kursusår er delt i 2 semestre af et halvt års varighed, således at undervisningen strækker sig over i alt 4 semestre efter følgende plan:

Antallet af ugentlige timer

FÆLLESFAG:	1. se- mester	2. se- mester	3. se- mester	4. se- mester
------------	------------------	------------------	------------------	------------------

Dansk	3	3	4	4
Religion	0	0	3	3
Historie	3	3	3	3
Biologi	3	2	0	0
Geografi	3	2	0	0
Matematik	5	5	0	0
Engelsk	4	3	4	4
Tysk	3	3	0	0
Samfundsfag	2	2	0	0
Musik/formning ..	2	2	0	0
Idræt	2	2	0	0

TILVALGSFAG:

Biologi	0	0	4	4
Matematik	0	0	6	6
Engelsk	0	1	3	3
Tysk	0	0	5	5
Samfundsfag	0	0	3	3
Musik	0	0	4	4
Formning	0	0	4	4
Idræt	0	0	4	4
Fransk/Spansk/				
Russisk/Italiensk	0	3	4	4
Fysik	0	3	6	5
Kemi	0	0	5	5
Psykologi	0	0	3	3
Datalære	0	0	4	4

HF-eksamen omfatter også en større skriftlig opgave, der normalt skrives i sidste hele uge af januar måned i 4. semester.

Der afholdes eksamen i de enkelte fag ved udgangen af det semester, hvor undervisningen i faget afsluttes. Der afholdes ikke eksamen i fællesfagene musik, formning og idræt.

Sygeeksamen

For HF gælder de samme regler som for studentereksamen. Se side 10. Bemærk dog, at HF-kursister ikke kan gå en klasse om, men må underkaste sig prøve i eventuelt manglende fag ved udgangen af 2. kursusår eller senere.

Reeksamination

En HF-studerende, der har fået karakteren 00 eller 03 ved en prøve ved udgangen af 1. kursusår, kan påny indstille sig til prøven i den førstkommande sygeeksamenstermin (august/september). Datoen for prøvens afholdelse fastsættes af rektor.

En HF-studerende, der ved den afsluttende eksamen efter 2. kursusår har bestået eksamen, men ønsker at forbedre resultatet, kan påny indstille sig til prøve i et eller flere fag i en senere ordinær eksamenstermin. Datoen for prøvens afholdelse fastsættes af direktoratet. En HF-studerende kan indstille sig til eksamen 3 gange i hvert fag.

En HF-studerende, der ved den afsluttende eksamen efter 2. kursusår ikke har bestået eksamen, kan påny indstille sig til prøve i et eller flere fag ved den førstkommande sygeeksamenstermin. Datoen for prøvens afholdelse fastsættes af rektor.

En HF-studerende, der af anden grund end sygdom ikke har fuldført en prøve i et eller flere fag, kan tidligst indstille sig til de manglende prøver fag ved den næste ordinære eksamen, altså efter et år.

Anmodning om reeksamination/sygeeksamen skal afleveres senest 25. juni.

Karaktergivning og prøver

I gymnasiet gives der sædvanligvis standpunktskarakterer i november/december og marts, samt ved skoleårets slutning (årskarakterer). Karakterbøgerne tilbageleveres i underskrevet stand til klasselæreren. Elever over 18 år er berettiget til selv at underskrive deres karakterbøger.

I 3g afholdes to terminsprøver (sædvanligvis i november og marts/april) i de skriftlige eksamensfag. Disse prøver er vejledende ved fastsættelse af standpunktskaraktererne. Bemærk, at den anden terminsprøve i 3g altså er vejledende for fastsættelsen af årskarakteren (der er standpunktskarakteren ved årets slutning).

Ved udgangen af 1g og 2g afholdes årsprøver i de skriftlige fag samt i enkelte mundtlige fag. Udfaldet af disse prøver og elevens standpunkt i øvrigt er vejledende med hensyn til, om skolen eventuelt vil fraråde fortsættelse i næste klasse.

I HF gives der slet ikke standpunktskarakterer, og det er i almindelighed ikke muligt at gå en klasse om.

Elevråd

Alle elever har valgt og er valgbare. Elevrådet udarbejder selv sine vedtægter og fastsætter selv sin forretningsorden. På skolens budget er der afsat en vis sum til dækning af udgifter ved elevrådsarbejde. Udgifterne afholdes af elevrådet efter godkendelse af rektor.

Lærerråd og lærerforsamling

Lærerrådet

består af rektor og alle tjenestemand- eller overenskomstansatte lærere, herunder lærere ansat i kvotastilling, samt timelærere og årsvikarer. Lærerrådet træffer afgørelser og udtaler sig i en række sager vedrørende skolens almindelige forhold.

Lærerforsamlingen

består af rektor og samtlige lærere ved skolen. Lærerforsamlingen behandler elevernes forhold i relation til deres standpunkt.

Fællesudvalget

Fællesudvalget er et kontaktorgan mellem rektor, lærerråd og elever. Det består af rektor som formand, formanden for lærerrådet, tre lærere valgt af lærerrådet, elevrådsformanden samt tre elever valgt af og blandt eleverne. Mindst én af lærerne skal undervise i HF, og mindst én af eleverne skal gå i HF. Fællesudvalget holder møder, når der skønnes at være behov derfor. Fællesudvalgets opgave er blandt andet at fremme samarbejdet mellem lærere og elever og koordinere lærernes og elevernes bestræbelser for at fremme trivslen på skolen.

I skoleåret 1984/85 bestod fællesudvalget af:

Frans Handest (rektor), adjunkt Ole Reiter (lærerrådsformand), adjunkt Grete Hansen, adjunkt Tom Rundqvist, lektor Ole Schwenger samt repræsentanter for elevrådet.

I skoleåret 1985/86 består fællesudvalget af:

Frans Handest (rektor), adjunkt Hans Jørgen Koch (lærerrådsformand), adjunkt Hans Olsen, adjunkt Tom Rundqvist, lektor Ole Schwenger samt repræsentanter for elevrådet.

Kommunikation

Ved hvert semesters begyndelse udleveres til alle elever en "køreplan", der orienterer om datoer for fridage, eksamensdage, møder og andre aktiviteter.

Endvidere får eleverne et ugeskema for det kommende semester.

I stueetagen ved administrationskontorerne findes to opslagstavler: den ene med "meddelelser fra rektor og inspektør" om skemaændringer og andre almene opslag fra

skolens administration, den anden med "meddelelser fra studievejlederne".

Eleverådets meddelelser findes på særlige opslagstavler på 1. og 2. sal på trappe I og trappe II.

For at skolen hurtigt kan komme i forbindelse med en klases elever, f.eks. ved timeaflysninger om morgenen, udarbejder hver klasse og hvert grenhold ved semestrets begyndelse en "telefonkæde", der afleveres på sekretariatet.

I løbet af skoleåret afholdes en række "forældremøder", hvor forældre og elever indbydes til samtaler med lærerne. Datoerne for møderne findes i "køreplanen". Naturligvis kan en elev og/eller dennes forældre på et hvilket som helst tidspunkt få oplysning om standpunkt eller andre forhold i forbindelse med skolegangen ved henvendelse til rektor.

Eksamener 1984

Studentereksamen

- a
- | | | | |
|-----|----------------------------------|-----|-----------------------------------|
| 1. | Maria Rebecca Bedoyan
(ns) | 14. | Susan Nielsen (ns) |
| 2. | Jan Bering Bryld (ns) | 15. | Tina Rømer Nielsen (ns) |
| 3. | Lonnie Christina Bøtker
(ns) | 16. | Jannie Olsen (ks) |
| 4. | Lisa Christjansen (ns) | 18. | Kenneth Steffen Pedersen
(ns) |
| 5. | Lissie Eriksen (ks) | 24. | Mette Pedersen (ns) |
| 8. | Mai Grønholdt Hansen
(ns) | 19. | Helle Maria Pless (ns) |
| 9. | Helle Hochheim (ns) | 20. | Andreas Christian Rappold
(ns) |
| 12. | Liselotte Hagland
Larsen (ns) | 22. | Anette Schou (ns) |
| | | 23. | Bettina Werge Svendsen
(ns) |
- b
- | | | | |
|-----|----------------------------------|-----|---------------------------------|
| 3. | Ole Skyggebjerg
Andersen (ks) | 15. | Jane Sonja Jensen (ns) |
| 25. | Kenneth Meik Carstens
(ks) | 14. | Annelise Engvang Koch
(ns) |
| 6. | Jeanet Yvonne Hansen
(ns) | 15. | Berit Bjørnebo Larsen
(ns) |
| 7. | Jesper Hansen (ns) | 16. | Lytha Larsen (ns) |
| 8. | Kirsten Rohde Hansen (ns) | 18. | Else Moe (ns) |
| 11. | Edith Boss Henrichsen
(ks) | 19. | Linda Jeanette Petersen
(ns) |
| 26. | Charlotte Terp Jensen
(ks) | 21. | Jane Ranum (ns) |
| | | 23. | Gunhild Juul Sørensen (ns) |
| | | 24. | Anette Thorsen (ns) |
- x
- | | | | |
|----|-----------------------------------|-----|------------------------------|
| 1. | Stig Egil Bojesen (mf) | 7. | Mette Jørgensen (mn) |
| 3. | Ib Michael Hansen (mf) | 8. | Jens Christian Kliim
(mn) |
| 4. | Peter Folmer Hansen (mf) | 10. | Steen Kyster (mn) |
| 5. | Christian Henrik Holmberg
(mf) | 11. | Truels Stern Larsen
(mf) |
| 6. | Hans Peter Jensen (mn) | | |

- | | | |
|---|--|--------------------------------------|
| | 12. Mikkel Schiöler Linck
(mf) | 20. Karina Nielsen (mn) |
| | 13. Karsten Ludvigsen (mf) | 22. Martin Skjold Pedersen (mn) |
| | 14. Susan Lunddahl (mn) | 23. Safija Sainoska (mf) |
| | 15. Frank Engell Lundstrøm
(mf) | 24. Søren Stedstrup (mf) |
| | 16. Charlotte Løvgren (mf) | 26. Rasmus Turin (mn) |
| | | 27. Martin McEnvoy Weigel
(mn) |
| y | 28. Flemming Elhøj Andersen
(mf) | 13. Ole Magnussen (mf) |
| | 1. Dorte Eriksen (mn) | 14. Mads Dittmann Mikkelsen
(mn) |
| | 2. Dorte van Deurs Formann
(mn) | 15. Tine Münster (mf) |
| | 4. Jesper Hammerstrøm (mf) | 17. Kjevni Nasufovski (mf) |
| | 5. Lise Merete Hansen (mn) | 18. Ulrik Nielsen (mf) |
| | 7. Klaus Damgaard Iversen
(mf) | 19. Mette Nordling (mn) |
| | 8. Michael Jensen (mn) | 20. Gitte Petersen (mf) |
| | 9. Thomasz Kapielwicz (mf) | 21. Jens Moberg Rygaard
(mf) |
| | 10. Lars Richard Korsgaard
(mf) | 22. Steen Simonsen (mn) |
| | 11. Kenneth Laursen (mn) | 23. Marianne Storm (mn) |
| | | 24. Gordana Talevska (mf) |
| | | 25. Lisa Tobiesen (mf) |
| z | 2. Birgit Brandt (mf) | 19. Søren Møllerup (mn) |
| | 3. Marianne Eva Blomquist
(mn) | 20. Klaus Louring Mortensen
(mn) |
| | 4. Simon Towers Clarke (mn) | 21. Dorte Møller (mf) |
| | 5. Gorm Kildahl Elikofer
(mf) | 23. Ina Nielsen (mf) |
| | 6. Lisbeth Fomsgaard (mn) | 24. Hans Christian Orlamundt
(mn) |
| | 7. Lisbeth Juul Hansen (mf) | 25. Helle Brynjolf Pedersen
(mn) |
| | 9. Majken Reichenbach Holm
(mn) | 26. Alice Rasmussen (mf) |
| | 10. Henrik Jacobsen (mf) | 27. Kim Sørensen
(mf) |
| | 11. Goran Janković (mn) | 28. Maria Benedikte Ussing
(mf) |
| | 12. Niels Johansen (mf) | |
| | 18. Eva Charlotte Tabel
Micheelsen (mf) | |

Højere Forberedelseksamen

- p
- | | | | |
|-----|-----------------------------|-----|-------------------------|
| 1. | Lene Lis Andersen | 13. | Anne Merete Lilballe |
| 2. | Flemming Roverskov
Bruun | 14. | Maria Lindberg |
| 3. | Henriette Hilbert | 15. | Mette Lundgren |
| 4. | Henriette Hornsleth | 17. | Henrik Nylander Nielsen |
| 7. | Jenny Schmidt Jensen | 19. | Sarah Spreckelsen |
| 8. | Johnny Jensen | 21. | Bo Thestrup |
| 11. | Pia Jørgensen | 22. | Lisbeth Dina Thorhus |
| 12. | Jette Fjelding Larsen | 24. | Bjarne Ulrich |
| | | 25. | Ken Wesselgreen |
- q
- | | | | |
|-----|---------------------------|-----|-------------------------|
| 4. | Jette Margrethe Brandt | 14. | Annebeth Høberg Nielsen |
| 7. | Eyvind Bille Fahlberg | 15. | Bettina Høberg Nielsen |
| 26. | Inge Drachmann Fridberg | 19. | Søren Pedersen |
| 8. | Annette Wesley Hansen | 20. | Erna Riis Pehrson |
| 9. | Pernille Condrup Hasemann | 21. | Ulla Petersen |
| 12. | Jan Jakob Bang Knudsen | 22. | Lene Leveau Rasmussen |
| 13. | Paul Albert Lüderer | 25. | Lene Skov |
- r
- | | | | |
|-----|-------------------------|-----|------------------------------------|
| 3. | Helle Henriette Baller | 16. | Jeanette Lundum |
| 8. | Grete Johanne Hansen | 17. | Pernille Meinertz |
| 9. | Susanne Hovmand | 22. | Janne Malene Secher |
| 10. | Mona Høyer | 23. | Gitte Langeskou Drejer
Sørensen |
| 14. | Isabelle Cathrine Knøvl | | |

Legater

Ved afslutningen af skoleåret 1983/84 uddeltes følgende legater og bogpræmier:

Det Bornemann Lassonske legat: Kirsten Rohde Hansen
V. Andræs legat: Søren Stedstrup
P. Andræs legat: Johnny Jensen
Carl Foghs legat: Klaus Louring Mortensen
A. Gamels legat: Henrik Nylander Nielsen
Karl Hudes legat: Ole Skyggebjerg Andersen
E. Valentiners legat: Stig Bojesen
Week-end legatet: Goran Janković
Stipendiefonden: Lene Skov, Jane Ranum, Jens Moberg Rygaard, Gitte Pedersen, Ken Wesselgreen, Helle Pedersen
Tove og Chr. Lypberts legat: Marianne Storm, Mette Nordling
De Klarupske Stiftelsers legat: Susanne Hovmand, Mette Pedersen, Lars Korsgaard
Skolens Venners legat: Charlotte Terp Jensen, Lonnie Bøtker, Pernille Hasemann
N.Heltbergs legat: Alice Rasmussen
Carsten Mallungs mindelegat: Martin Weigel

Eleverne

Gymnasiet

- 3a
- | | | | |
|-----|--------------------------------|-----|--------------------------------|
| 1. | Bo Michael Alder (ns) | 11. | Kirsten Wass Jensen (ns) |
| 2. | Pia Maria Brix (ns) | 14. | René Anker Laursen (ks) |
| 3. | Claus Brøndum (ks) | 16. | Anne Katrine Møllehave (ns) |
| 22. | Kirsten Eckert (ns) | 17. | Gitte Møller (ks) |
| 5. | Catherine Engelstoft (ns) | 20. | Jannie Jacobi Ottesen (ns) |
| 27. | Ann Christina Brun Hansen (ks) | 21. | Charlotte Aagaard Parkvig (ns) |
| 6. | Mette Heurlin (ns) | 23. | Mona Petersen (ns) |
| 7. | Lisbeth Hjort (ns) | 28. | Ulla Petersen (ns) |
| 9. | Gitte Jensen (ns) | 24. | Inger Ros (ns) |
| 10. | Henriette Terp Jensen (ks) | 25. | Tomas David Rosén (ks) |
- 3b
- | | | | |
|-----|-------------------------------------|-----|--------------------------------|
| 1. | Cleopatra Abucar (ns) | 16. | Pernille Sohngaard Larsen (ns) |
| 2. | Lizzie Astrup (ns) | 18. | Charlotte Bodil Lous (ns) |
| 3. | Hannah Christiansen (ks) | 19. | Henriette Marcussen (ns) |
| 5. | Martino Mike D'Apuzzo (ns) | 29. | Henrik Frøslev Nielsen (ns) |
| 7. | Gitte Eriksen (ns) | 21. | Niels Skou Olsen (ns) |
| 8. | Marianne Guldborg (ns) | 23. | Jeanette Prang (ns) |
| 9. | Ronny Gulliksen (ns) | 24. | Susanne Anneliese Raun (ns) |
| 13. | John Jensen Ingemann (ns) | 25. | Lene Terslev (ns) |
| 14. | Dorthe Langendorff-Christensen (ns) | 27. | Niels Fritzer Waldau (ns) |
| 15. | Gitte Fjældegaard Larsen (ns) | | |
- 3x
- | | | | |
|-----|--------------------------|-----|------------------------------|
| 1. | Carsten Andersen (mn) | 8. | Brian Holleran (mf) |
| 2. | Brian Benny Bordrup (mf) | 9. | Mette Stræde Iversen (mn) |
| 6. | David Gottlieb (mf) | 10. | Sussi Jørgensen (mn) |
| 7. | Allan Ole Hansen (mf) | 13. | Pernille Kaas Lindhardt (mn) |
| 18. | Bjarne Ejner Have (mf) | | |

- | | | |
|----|------------------------------------|-----------------------------------|
| | 14. Mette Thorup Madsen (mf) | 22. Sonja Talevska (mn) |
| | 15. Allan Malmberg (mn) | 23. Anne Vibeke Tychsen (mf) |
| | 17. Anne Margrethe Nielsen (mn) | 24. Nedret Useinovska (mf) |
| | 19. Steen Rasmussen (mf) | 25. Zita Vestdam (mn) |
| 3y | 1. Christian Bülow Beck (mf) | 11. Anita Wild Nielsen (mn) |
| | 2. Solveig Christine Grube (mf) | 12. Henriette Viholt Nielsen (mn) |
| | 3. Karsten Ralf Hersborg (mn) | 13. Lars Schollert Nielsen (mf) |
| | 5. Carsten Jürs (mf) | 16. Majbrit Feldt Pedersen (mn) |
| | 6. Lars Krogshede (mf) | 17. Ulla Bjørg Pedersen (mf) |
| | 7. Linda Brix Laursen (mn) | 18. Dan Rasmussen (mf) |
| | 8. Michael Machon (mf) | 20. Brian Resen (mf) |
| | 27. Lars Mikkelsen (mn) | 23. Pia Sørensen (mn) |
| | 9. Nanna Mikkelsen (mn) | 24. Per Lundahl Thomsen (mf) |
| | 10. Alexandar Miladinovic (mf) | 26. Lisbeth Ørslev (mn) |
| 3z | 1. Frank Antonsen (mf) | 15. Claus Nielsen (mn) |
| | 2. Dan Bjarnø (mf) | 17. Hanne Nielsen (mn) |
| | 3. Ole Michel Bjerager (mf) | 18. Susan Evy Nielsen (mf) |
| | 6. Trine Anne Damgaard (mn) | 19. Leif Egeholm Pedersen (mf) |
| | 9. Dorte Henriksen (mn) | 21. Suzy Bennet Schmidt (mn) |
| | 10. Henrik Rosendahl Jacobsen (mf) | 22. Morten Skydsgaard (mn) |
| | 12. Carsten Lundin Larsen (mf) | 24. Cathy Halling Sørensen (mn) |
| | 13. Jan Lauritzen (mn) | 25. Terence Whyatt (mf) |
| | | 26. Suna Vibe Ødum (mn) |
| 2a | 2. Charlotte Berg (ns) | 6. Renette Dardy (ns) |
| | 4. Charlotte Christensen (ks) | 7. Christian Ferrer (ks) |
| | | 8. Regina Freilow (ks) |

- | | | | | |
|-----|---|--------------------------------------|----------------------------------|----------------------------------|
| 9. | Carl Eggert Enemark Haas
(ns) | 20. | Yvonne Broe Pedersen (ks) | |
| 10. | Tina Hansen (ns) | 21. | Henning Walter Rasmussen
(ns) | |
| 15. | Majbritt Jørgensen (ns) | 22. | Jeanette Sandholmen (ns) | |
| 17. | Marianne Sonny Bruhn
Lagerstedt (ks) | 24. | Anette Støvelbæk (ns) | |
| 18. | Jane Birgitte Pedersen
(ns) | 26. | Karen Birgitte Tønnesen
(ns) | |
| 19. | Kenneth Frank Pedersen
(ns) | 27. | Mette Wilhardt (ns) | |
| | | 28. | Liselotte Willer (ks) | |
| | | | | |
| 2b | 1. | Tim Bedsted (ns) | 13. | Rikke Aagaard Jensen (ns) |
| | 2. | Janne Mark Christensen
(ns) | 14. | Laila Justesen (ns) |
| | 3. | Lone Liebach Christensen
(ns) | 15. | Henrik Korsgaard (ns) |
| | 4. | Paraskevi Constantopou-
lou (ns) | 16. | Sahra Louise Lindeberg (ks) |
| | 6. | Charlotte Fink (ns) | 17. | Joan Madsen (ns) |
| | 7. | Steen Gartmann (ns) | 19. | Dorthe Nielsen (ns) |
| | 9. | Janne Hansen (ks) | 28. | Benny Munkhaus Petersen (ks) |
| | 12. | Janni Jensen (ns) | 23. | Susanne Petersen (ns) |
| | | | 25. | Charlotte Maria Rostrup (ns) |
| | | | 26. | Morten Sten (ks) |
| | | | 27. | Anja Ørum (ns) |
| | | | | |
| 2x | 1. | Ida Andersen (mf) | 14. | Krystyna Kurzawa (mn) |
| | 2. | Jens Rastrup Andersen
(mf) | 15. | Ekrem Kuzu (mf) |
| | 3. | Martin Faurholt Andersen
(mf) | 16. | Birgitte Birn Køngerskov
(mn) |
| | 6. | Snezana Djukic (mn) | 18. | Belinda la Cour Lund (mn) |
| | 7. | Svend Friisberg (mn) | 19. | Michel Lübbers (mf) |
| | 9. | Annette Helene Hansen
(mn) | 20. | Michael Madsen (mf) |
| | 10. | Lars Ulrik Holm (mf) | 21. | Marlene Markussen (mn) |
| | 12. | Marianne Birgitte Kast-
berg (mf) | 22. | Henrik Kleis Nielsen (mf) |
| | 13. | Torsten Nicolai Kindt
(mf) | 23. | Kim Bo Nielsen (mf) |
| | | | 24. | Kåre Milling Petersen (mf) |
| | | | 26. | Jens Christian Ring (mf) |
| | | | 27. | Dorthe Sørensen (mn) |
| | | | 28. | Klaus Wilhardt (mn) |

- 2y
- | | | | |
|-----|---------------------------------|-----|--------------------------------|
| 1. | Tanja Lysholm Andersen (mf) | 14. | Bichha Hoang (mf) |
| 3. | Mai Kirstine Borre (mf) | 17. | Zafar Iqbal (mf) |
| 5. | Bjarne Fomsgaard (mn) | 18. | Finnbjørn Sandberg Jensen (mf) |
| 7. | Flemming Guldberg (mf) | 19. | Bo Kretzschmer Larsen (mf) |
| 8. | Jim Hansen (mn) | 20. | Thomas Søborg Lassen (mn) |
| 9. | Peer Wandel Hansen (mf) | 29. | Helene Munk Olsen (mn) |
| 10. | Richard Kurt Borgen Hansen (mf) | 22. | Eva Ebba Pedersen (mn) |
| 11. | Christina Maria Henriksen (mn) | 23. | Susanne Rasmussen (mn) |
| 13. | Gudrun Conny Hjerrild (mn) | 24. | Celo Sainoski (mn) |
- 2z
- | | | | |
|-----|--------------------------------------|-----|-------------------------------|
| 2. | Johan Martin Bager (mf) | 14. | Aleksander Kiersz (mf) |
| 3. | Karina Binau (mf) | 15. | Anne Birgitte Kragerup (mn) |
| 4. | Christian Erik Vincent Bjerager (mf) | 18. | Jeppe Lenstrup (mf) |
| 6. | Jan Brüchmann (mf) | 20. | Mads Nielsen (mn) |
| 7. | Ulla Dianna Christensen (mn) | 22. | Brian Ingholt Pedersen (mf) |
| 8. | Frank Beyer Hansen (mn) | 23. | Poul Erik Pedersen (mn) |
| 10. | Zahid Hussain (mn) | 24. | Jette Petersen (mn) |
| 11. | Birgitte Tange Iwersen (mn) | 25. | Jimmy Petersen (mf) |
| 13. | Lisbet Østerlund Jørgensen (mn) | 26. | Naja Rosing-Asvid (mn) |
| | | 28. | Jeanette Spies (mf) |
| | | 27. | Jens Christian Tegharian (mf) |
- 1a
- | | | | |
|----|---------------------------|-----|------------------------------|
| 1. | Cathrine Marchen Asmussen | 8. | Annette Munksgaard Hansen |
| 2. | Nina Brouer | 10. | Anne Henriksen |
| 3. | Dorthe Ring Christensen | 11. | Søren Hildebrandt |
| 4. | Marianne Christensen | 12. | Michael Robert Jerichow |
| 5. | Yvonne Christjansen | 13. | Charlotte Johansen |
| 6. | Annette Fedderholdt | 14. | Tina Johansen |
| 7. | Jørgen Wagner Frederiksen | 15. | Anne Mette Schantz Jørgensen |
| | | 16. | Tina Pauline Kehlet |

- | | |
|------------------------------|---------------------------------|
| 18. Esben Kim Larsen | 24. John Pind |
| 19. Jane Madsen | 25. Rushbah Rashid |
| 20. Bettina Christine Mygind | 26. Claus Ruberg Rind |
| 21. Pia Dahlin Nielsen | 27. Dorte Rytter |
| 23. Marianne Pedersen | 28. Charlotte Lisbeth Wolfsberg |

- | | | |
|----|------------------------------|------------------------------|
| 1b | 1. Kitt Bohn-Willeberg | 13. Annette Underbjerg |
| | 2. Jackie-Miquel Christensen | Mikkelsen |
| | 3. Jes Flatau | 14. Annemarie Hansen Nielsen |
| | 4. Anne Jahn Haagensen | 16. Brian Olesen |
| | 5. Tina Høyer | 17. Linea Olsen |
| | 6. Maria Gersby Jacobsen | 19. Dennis Pedersen |
| | 7. Sanne Clemann Jensen | 20. Lani Vicky Pedersen |
| | 8. Henriette Louise Jønsson | 21. Katja Rasmussen |
| | 9. Tuncay Kuzu | 22. Zahida Perveen Rehman |
| | 10. Jeanette Larsen | 25. Liselotte Sørensen |
| | 11. Nicky Chur Maaravi | 26. Martine Tobiesen |
| | 12. Ralph Uribe McEwan | 27. Anuk Nicole Van-de-Vorst |

- | | | |
|----|------------------------------------|---------------------------|
| 1x | 2. Raza Akram | 15. Heidi Rejnhold Jensen |
| | 3. Lisa Laila Andersen | 17. Malene Kjærsgaard |
| | 4. Majbritt Antonsen | 18. Thomas Kryger |
| | 6. Ditte Danielsen | 19. Erik Larsen |
| | 7. Julia Radnoti de Lipthay | 20. Michael Lund |
| | 8. Anja Louise Elkiær | 21. Wiktor Mazin |
| | 9. Christian Ellebæk Elling | 22. Tina Olesen |
| | 10. Benny Henrik Faarvang | 23. Finn Haakon Olsen |
| | 11. Charlotte Hagen | 24. Jens Pedersen |
| | 12. Brian Richard Ingemann Hedehøj | 25. Ilce Petreski |
| | 13. Pia Bachmann Holst | 26. Birgit Rasmussen |
| | 14. Ulla Jacobsen | 27. Jan Dueholm Rasmussen |
| | | 28. Annemette Ann Thomsen |

- ly
- | | | | |
|-----|-------------------------------|-----|-------------------------------|
| 1. | Aino Catja Baasch | 15. | Jan Larsen |
| 2. | Per Eduard Robert
Bjerager | 16. | Henning Wahlstedt Madsen |
| 3. | Annette Hall Christensen | 17. | Jeanet Evy Nielsen |
| 4. | Jytte Ella Christiansen | 18. | Gitte Olsen |
| 5. | Dragoljub Petric | 19. | Joy May Olsen |
| 6. | Zaklinana Grozdanovic | 20. | Karina Petersson |
| 7. | Morten Hammerstrøm | 21. | Gitte Glindemann
Rasmussen |
| 8. | Bo Såby Hansen | 22. | Nicolaj Roos |
| 9. | Suzanne Lisbeth Hansen | 23. | Stine Schou |
| 10. | Brian Stig Have | 24. | Lars Sønderholm |
| 11. | Anja Hee | 26. | Shanta Maria Thacker |
| 13. | Palle Højbjerg | 27. | Johnny Trasborg |
| 14. | Jesper Lomborg Jensen | 28. | Birthe Vestergaard |

Kursus til højere forberedelseksamen

- | | | |
|----|---------------------------------|------------------------------------|
| 2p | 1. Ayla Aydin | 20. Nina Paulsen |
| | 2. Gitte Bertelsen | 21. Claus Bjørn Pedersen |
| | 3. Erminia Kjær Chimento | 22. Marianne Rosenbaum
Petersen |
| | 5. Carina Rolund Glinum | 23. Jette Pless |
| | 6. Torsten Hansen | 25. Søren Fribbins Ree |
| | 9. Michael Juel | 26. Lisbeth Sonja Sand |
| | 13. Mikkel Børglum Madsen | 27. Jannie Schiøtte |
| | 14. Tina Madsen | 29. Morten Steen |
| | 17. Henrik Rømer Nielsen | 28. Lasse Larsson Träff |
| | 18. Henrik Melchior Nilsson | |
| 2q | 2. Christina Bartroff | 16. Malena Krag |
| | 3. Conny Bünger | 18. Henrik Hougaard
Kristensen |
| | 4. Karin Christensen | 19. Linda Elvira Kristensen |
| | 5. Martin Christensen | 23. Charlotte Margrethe Lind |
| | 6. Ann Christophersen | 23. Birgitte Moos |
| | 8. Helle Dobel | 24. Alan Kjeld Møller |
| | 10. Bettina Graakjær | 26. Benedikte Ørnfeldt
Skovsdal |
| | 11. Marie Grove-Rasmussen | 28. Steffen Widtfeldt |
| | 14. Pia Jensen | |
| | 15. Tina Jensen | |
| 2r | 1. Pia Overgaard Amonsén | 15. Dorthe Randahl Larsen |
| | 2. Signe Høhling Borup | 16. Jan Kold Larsen |
| | 3. Vivi Ann Caspersen | 17. Lars Beck Madsen |
| | 4. Brian Frøslev
Christensen | 18. Elsebeth Strunge Nielsen |
| | 6. Anders Dideriksen | 20. John Peter Olsen |
| | 8. Jeanet Egelund Hansen | 21. Dorthe Pedersen |
| | 10. Stig Jacobsen | 24. John Rasmussen |
| | 12. Lis Dollerup Jensen | 25. Marianne Ulsted-
Andersen |
| | 14. Tonny Ladefoged | 26. Mette Vinding |

- | | | | | | |
|-----|-----|----------------------------------|---------------------------|--------------------------|------------------------|
| lp | 1. | Henrik Marcher Andersen | 16. | Bettina Miltoft | |
| | 2. | Allan Bendz | 17. | Annette Bruun
Nielsen | |
| | 3. | Peter Bergh | | | |
| | 4. | Linda Jane Clark | 18. | Pia Sheye Werge Olsen | |
| | 8. | Mia Spur Hansen | 19. | Elly Ingalil Petersen | |
| | 9. | Lene Hessellund | 20. | Susanne Petersen | |
| | 10. | Rikke Jakobsen | 21. | Thomas Petersen | |
| | 11. | Helle Jensen | 22. | René Anders Rasmussen | |
| | 13. | Malene Lichtenberg | 23. | Jette Rotheisen | |
| | 14. | Kenn Lübbers | 25. | Mehtap Sahin | |
| | 15. | Jette Pia Madsen | 26. | Anne Stockmarr | |
| | lq | 2. | Quasar Amin | 15. | Lis Berg Jensen |
| | | 3. | Annette Bach | 16. | Thomas Steen Jensen |
| | | 4. | Camilla Bastian | 17. | Ulrik Skovgaard Jensen |
| | | 7. | Lasse Didriksen | 20. | Charlotte Nielsen |
| 9. | | Rene Rhodin Erichsen | 21. | Mariann Pedersen | |
| 10. | | Jannie Hunæus Gedsted
Hansen | 22. | Anne Amdahl Petersen | |
| 11. | | Laila Hansen | 23. | Pernille Wulf Poulsen | |
| 12. | | Bjarne Henriksen | 24. | Morten Rathje | |
| 13. | | Jeannet Brandt Jensen | 25. | Linda Christina Rokmann | |
| | | | 27. | Sharon Teresa Winces | |
| lr | | 1. | Sajida Zafar Afzal | 13. | Susanne Brix Kock |
| | | 4. | Isabel Gebuhr Christensen | 15. | Susanne Korsgaard |
| | | 5. | Jesper Bruhn Christensen | 19. | Bonny Madsen |
| | 6. | Charlotte Frimodt | 20. | Anne Nissen | |
| | 7. | Bodil Baun Grubak | 21. | Helle Olsen | |
| | 8. | Pia Charlotte Grubbe | 23. | Pia Maria Pless | |
| | 9. | Kirsten Marie Kühnau
Göttsche | 24. | Tahir Rashid | |
| | 11. | Kåre Jakobsen | 25. | Lars Holm Sørensen | |
| | 12. | Maj-Britt Jensen | 26. | Carina Wallys | |
| | | | 27. | Nurayat Unver | |

Lærerne

Skoleåret 1984/85.

Den 31.7.84 fratrådte lektor Erik Ecksteen Kofoed sin stilling ved skolen.

Den 1.8.84 blev Hanne Petersen ansat som adjunkt ved skolen.

Den 1.8.84 blev Peter Velin ansat som adjunkt ved skolen.

Den 1.1.85 blev lektor Knud Rosdahl udnævnt til rektor for Gentofte Statsskole.

Den 1.2.85 blev Bjørn Elm ansat som adjunkt ved skolen.

Timerne har i skoleåret 1984/85 været fordelt således:

Adjunkt Oluf Sten Andersen: Fysik 2zF, 2xyN, 2PQR.

Matematik 1a, 1b.

Adjunkt Steffen Andersen: Dansk 2b, 1q. Idræt 3ax, 3bz, 2b, 2x, 1p. Frivillig idræt.

Adjunkt Helle BJORHOLM: Engelsk 3aN, 2aN. Dansk 2r.

Studielektor Svend Mogens BJØRN: Matematik 3yzF.

Adjunkt Karen Boesby: Dansk 2y. Oldtidskundskab 2y, 2z, 1x, 1y. Religion 2b, 2x, 2z.

Adjunkt Jytte Brandt: Idræt 3bz, 3y, 2y, 1ab. Tysk 2PQR.

Adjunkt Lars Brincker: Matematik 3xF, 2xyN, 2a, 1r.

Lektor Anthony Courtney: Engelsk 2bN, 1b, 2PQR, 1p.

Adjunkt Susanne DOSTORP: Historie 3y, 2a, 2q, 1q.

Oldtidskundskab 2a, 2x. Religion 3b, 3x, 3z, 2y.

Adjunkt Bjørn Elm: Samfundsfag 2PQR, 1p, 1q, 1r. Historie 2z, 1b, 1x. Fra 1.2.85: Historie 3x, 2p.

Lektor Niels Felskov: Latin 2aN, 2abK, 1a. Græsk 3abK.

Oldtidskundskab 1a.

Lektor Erik Fogh: Musik 3by, 2ax, 1a, 1b, 1x, 1y, 2PQR, 1pq, 1r.

Adjunkt Hans Folke: Geografi 3xzN, 2xyF, 2zF, 2xyN, 1a, 1p, 1q.

Lektor Lise Gaarde: Matematik 3xzN, 2b, 1x.

Studielektor Jørgen Hagel: Historie 3a, 2x, 1a. Dansk 1x.

Adjunkt Kirsten Hagemann: Dansk 2z, 1r. Engelsk 2q.

Rektor Frans Handest: Matematik 2zF.

Adjunkt Beth Hansen: Kemi 2x, 2y, 2z, 1x, 1y. 2PQR.

Adjunkt Grete Hansen: Biologi 3xzN, 3yzF, 2xyN, 1p.

Adjunkt Stig Helmig: Biologi 3xF, 1q.

Adjunkt Ditte Høffding: Dansk 3a, 2p, 1p. Fransk 3x.

Adjunkt Bo Jacobsen: Matematik 3yN, 2zN, 2PQR. Fysik: 3yzF, 1y, 1PQR.

Adjunkt Inge Jensen: Spansk: 1PQR.

Adjunkt Hans Jørgen Koch: Biologi 3b, 3yN, 2zN, 2PQR.

Adjunkt Vagn Lauersen: Engelsk 3bN, 1a, 2r. Datavejledning.

Adjunkt Gudrun Lund: Biologi 3a, 1r. Idræt 3ax, 2b, 1by.

Adjunkt Svend Ole Madsen: Dansk 2a, 2q. Engelsk 1y, 1QR.

Lektor Kirsten Metz: Latin 3abK, 1b. Græsk: 2abK. Oldtidskundskab 2bN, 1b.

Adjunkt Kaj Korfits Møller: Idræt 2y, 1ax. Frivillig idræt.

Adjunkt Hans Olsen: Dansk 3b, 3y, 1b. Tysk 3aN.

Adjunkt Britt Pedersen: Religion 3a, 3y, 2a, 2p, 2q, 2r. Dansk 3z, 2x.

Adjunkt Svend Wodtmann Pedersen: Tysk 2aN, 2bN, 1q. Engelsk 2p, 1pq.

Timelærer Arne Steen Petersen: Fysik 3yN, 2zN.

Adjunkt Hanne Petersen: Idræt 2a, 2x, 2z, 1ax, 2PQR, 1p, 1q, 1r. Russisk: 1ax. Frivillig idræt.

Adjunkt Aase Petersen: Psykologi 2PQR I, 2PQR II.

Lektor Ada Prebensen: Fransk 3a, 2a, 2x, 1b, 1y. Latin 2bN.

Adjunkt Ole Reiter: Historie 3b, 3z, 2b, 2r, 1r. Dansk 1y.

Lektor Hanne Rohde: Fransk 3b, 3y, 2b, 1x. Dansk 3x, 1a.

Lektor Knud Rosdahl: Indtil 1.1.85: Historie 3x, 2y, 1y, 2p, 1p.

Adjunkt Tom Rundqvist: Tysk 3bN, 1a. Engelsk 1x, 1qr.

Adjunkt Aage Schmidt: Formning 3a, 3b, 3x, 3y, 2a, 2b, 2x, 2y, 2z, 2PQR, 1p, 1q, 1r.

Adjunkt Ulf Schlamowitz: Historie 2y, 1y, 1p.
Lektor Ole Schwenger: Fransk 3z, 2y, 2PQR. Tysk 1b, 1p,
1r. Russisk: 3x.
Lektor Susanne Tarp: Matematik 2xyF, 1y, 1p,
1q.
Studielektor Henrik Tarp-Johansen: Fysik 3xzN, 3xF, 2xyF,
1x. Datavejledning.
Timelærer Lisa Thorslunde: Fransk 2z, 1a, 1PQR.
Adjunkt Peter Velin: Idræt 3y, 2a, 2z, 1by, 1qr. Geografi
3yN, 2zN, 1b, 1r.
Adjunkt Henrik Aaes: Musik 3az, 2byz. Frivillig musik.

Musikpædagog Svend Brian Nielsen
Musikpædagog Lena Persson
har varetaget individuel instrumentalundervisning.

Timelærer Conny Quaade
har varetaget undervisning i latin i LHF.

Følgende lærere har varetaget vikariater i skoleårets
løb:

Cand.mag. Bodil Christensen
Lektor Jørgen Hagel
Cand.scient. Kirsten Piil
Adjunkt Ole Reiter
Stud.scient. Jakob Stoltze
Cand.mag. Lene Waagstein

Følgende lærerkandidater har gennemgået praktisk pæda-
gogisk kursus

i efterårssemestret 1984:
Cand.scient. Anders Bjørnshave
Cand.scient. Carsten Bertram Clausen
Cand.phil. Vicki Carpenter Erickson
Cand.mag. Birgitte Fowler Eskildsen
Kunstpædagog Anne-Birthe Hove

i forårssemestret 1985:

Cand.phil. Birgit Abild Andersen

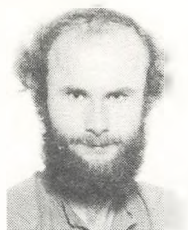
Kunstpædagog Else Rose Jensen

Cand.scient. Klaus Pallesen

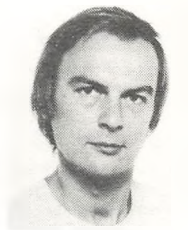
Cand.mag. Anne-Grete Rovbjerg-Hansen



Frans Handest



Oluf Sten Andersen



Steffen Andersen



Helle Bjorholm



Svend Mogens Bjørn



Karen Boesby



Jytte Brandt



Lars Brincker



Anthony Courtney



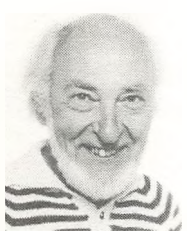
Susanne Dostorp



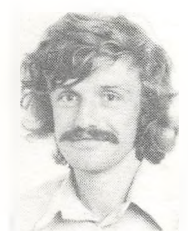
Bjørn Elm



Niels Felskov



Erik Fogh



Hans Folke



Lise Gaarde



Jørgen Hagel



Kirsten Hagemann



Beth Hansen



Grete Hansen



Ditte Høfdding



Bo Jacobsen



Hans Jørgen Koch



Vagn Lauersen



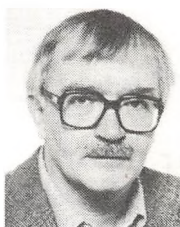
Gudrun Lund



Svend Ole Madsen



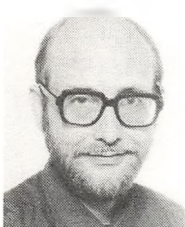
Kirsten Metz



Hans Olsen



Britt Pedersen



Svend Wodtmann Pedersen



Arne Steen Petersen



Hanne Petersen



Aase Petersen



Ada Prebensen



Ole Reiter



Hanne Rohde



Tom Rundqvist



Aage Schmidt



Ole Schwenger



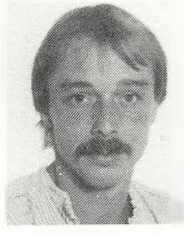
Susanne Tarp



Henrik Tarp-Johansen



Lisa Thorslunde



Peter Velin



Henrik Aaes

Dagbog over skoleåret 1984/85

August

Introduktionsuge for nye elever i gymnasiet og HF.

Fest for nye elever.

2y på Nationalmuseet i Brede: Drømmen om Amerika.

3x og 3z på på cykeltur ad Hærvejen (historie/kunsthistorie)

September

3xzN og 3yN på ekskursion (cykeltur) med tværfagligt emne (biologi og geografi).

Den årlige Septemberfest for skolens elever, lærere og tidligere elever.

2z på cykeltur ad Hærvejen fra Viborg til Jelling.

3y på museumstur til Brede.

Oktober

2z i Betty Nansen Teatret til: Erasmus Montanus vender tilbage.

3b, 3z og 2b i Odd-Fellow Palæet til arrangement med skuespillere fra Det kongelige Teater.

2z besøg på Thorvaldsens Museum.

December

Juleafslutning med tale af Johannes Møllehave.

2aN besøg på Thorvaldsens Museum.

Januar

Museumsdag for alle elever.

2y besøg på Thorvaldsens Museum.

Februar

Forårskoncert: Rockmusical lavet over Hans Scherfigs roman: Det forsømte forår.

2q i Betty Nansen Teatret til Ulla Ryum:
Spisestuen.

2z i Folketeatret til Ulla Ryum: Marie Grubbe.
Fællesarrangement med Benny Andersen
Skolekomedien "Det forsømte forår" opføres.

Marts

2abK på ekskursion til Rom/Syditalien.
2aN på ekskursion til London.
1q besøg på Gamle Carlsberg.
Filminstruktøren Jørgen Roos viser sin film om
udforskningen af Keops-pyramiden.

April

1r og 2z i Folketeatret til Ibsen: Et Dukke-
hjem.
Idrætsdag
2yz besøg på Glyptoteket.
Lærere og elever laver radioudsendelse til
Radio Nørrebro om invandrerprojektet på sko-
len.

Maj

2aN og 2x besøg på Glyptoteket.

Ud over de nævnte arrangementer har der været
flere museumsbesøg, og der har været afholdt
en række skolefester.

METRO - A B C

A adjunkt er en lærer, der har været fastansat ved et gymnasium i under 15 år.

administrativ inspektør er leder af skolens sekretariat samt regnskabsfører og ved rektors fravær hans stedfortræder. Skolens administrative inspektør er adjunkt Vagn Lauersen.

automater: På første sal findes automater, der mod betaling kan give chokolade, kaffe, te, bouillon m.m.

B befordringsgodtgørelse: Der kan efter særlige regler, der fastsættes af amterne, ydes befordringsgodtgørelse til elever. Ansøgningskemaer hertil udleveres på skolens sekretariat. Se iøvrigt opslagstavlen.

bibliotek: Biblioteket findes på balkonen i humanistisk laboratorium og ledes af bibliotekaren. Der er ikke mulighed for hjemlån, men biblioteket anvendes i forbindelse med gruppearbejde, laboratorielæsning o.l. under lærerens medvirken.

Skolens bibliotekar er adjunkt Hans Olsen.

bogdepot: Bogdepotet findes i sidebygningen på mellemetagen og ledes af boginspektør, adjunkt Steffen Andersen. Der er åbent hver dag i frikvarteret 9.35-9.50. Derfra udleveres undervisningsmateriale. En del bøger udleveres første skoledag, men flere kommer til i løbet af skoleåret. Eleven er økonomisk ansvarlig for alt det lånte materiale.

Hæfter, indskrivningspapir og arbejdsmapper udleveres ved skoleårets start. Se under papirudlevering.

D duplikering af undervisningsmateriale foregår sammen med faglæreren i forbindelse med undervisningen.

E EDB-rum: Et lokale (nr. 29) er blevet indrettet med skolens EDB-udstyr. Elever har selv adgang til udstyret efter aftale med skolens datavejledere, adjunkt Vagn Lauersen og lektor Henrik Tarp-Johansen.

ekskursioner foretages i forbindelse med undervisningen i en række fag. Betingelsen for, at en "rejse" kan betegnes "ekskursion", er, at dens emne indgår i det opgivne pensum til studentereksamen.

elevrådet på Metropolitanskolen er et fælles-elevråd for gymnasiet og HF. Der er to repræsentanter fra hver klasse på elevrådsmøderne. Der afholdes et fast møde hver 14. dag. Under elevrådet er der nedsat en række udvalg, bl.a. et festudvalg, der arrangerer de fester, der afholdes på skolen. Der afholdes 4-6 fester årligt. Foruden udvalgene er der forskellige enkeltpersoner, der varetager andre opgaver. En elevrådsrepræsentant har som opgave at sørge for, at elevrådsarbejdet fortsætter kontinuerligt og at repræsentere elevrådet udadtil. Der er én kontaktmænd til rektor, og en kontaktmænd til LAK og DGS til formidling af kontakten mellem eleverne og deres organisationer. Der er endvidere en kasserer, der varetager de økonomiske sider af elevrådsarbejdet.

elevtelefon: Mønttelefon for elever findes i kælderen ved humanistisk laboratorium, tlf. (01) 395396.

F fester: Fester kan, når de praktiske forhold tillader det, afholdes på skolen. Arrangementet aftales med rektor. Reglerne fastsættes af fællesudvalget.

flytning: Enhver adresseændring skal af praktiske årsager hurtigst muligt meddeles sekretariatet. Sekretariatet skal ligeledes have besked om eventuel oprettelse af telefon eller ændring af telefonnummer.

forsømmelser: Kun sygdom er lovlig grund til forsømmelse. Almindelige læge- og tandlægebesøg skal, såvidt det er muligt, henlægges til eftermiddags- og aftenkonsultationen.

Elever, der har været fraværende fra skolen - også hvis det kun drejer sig om en del af skoledagen - henvender sig til rektor i frikvarteret efter 3. lektion.

Skolen skal føre regnskab over elevernes forsømmelser. Skønner skolen, at forsømmelserne antager et sådant omfang, at skolen nærer betænkelighed over for elevens mulighed for fortsat at følge undervisningen, skal rektor underrette eleven herom. Fortsætter forsømmelserne herefter, skal rektor skriftligt underrette eleven og/eller forældremyndighedens indehaver herom. For HF-eleverne kan der blive tale om overførelse til selvstuderende-status. Selvstuderende skal til eksamen i fuldt pensum i alle fag.

For gymnasieeleverne kan der blive tale om bortvisning eller eksamen på særlige vilkår efter undervisningsministeriets bestemmelser.

Kun hvis man følger undervisningen i tilstrækkeligt omfang og afleverer skriftlige opgaver til de aftalte tidspunkter, opnår man ret til at gå til eksamen i begrænset pensum. Det gør derfor ingen forskel for ovennævnte procedure, hvad årsagen til fraværet er.

fritagelse fra undervisning i legemsøvelser kan opnås ved henvendelse til rektor (for elever under 18 år skal henvendelsen ske fra forældre eller værge). Hvis der ønskes fritagelse ud over fire uger, skal der bruges en særlig blanket, der fås hos rektor. Lægeattesten skal udfyldes af elevens egen læge, og udgifterne hertil betales af eleven selv.

fritagelse fra undervisning i religion: HF-elever og gymnasieelever, der tilhører et anerkendt trossamfund uden for folkekirken, kan efter dokumentation fritages for at deltage i undervisningen i religion. Ønske om

fritagelse skal være fremsat senest den 15. august i det skoleår, hvor undervisningen begynder. Oplysninger om, hvilke trossamfund, der er anerkendte, fås hos administrativ inspektør.

fritimer: Eventuelle fritimer og timeændringer meddeles eleverne på opslagstavlen: "Meddelelser fra rektor og inspektør". Tavlen er anbragt ved indgangen til kontorerne på trappe I.

frivillig idræt: I skoleåret 1984/85 har følgende discipliner været tilbudt eleverne: Svømning, volleyball, basketball, badminton og bordtennis.

frivillig undervisning i formning og kunstforståelse: Undervisning finder sted med 4 ugentlige timer. Der kræves ingen forudsætninger. Alle kan deltage. Undervisningsforløb samt tidspunkt for undervisningen aftales nærmere mellem formningslæreren og deltagerne. Tilmelding i august (se efter opslag).

frivillig undervisning i sang og musik:

Enhver, der har en smule stemme, har adgang til skolens kor, der øver 1 gang om ugen i 2 timer. Hertil kommer solisterne, som prøver individuelt. Der indstuderer eventuelt en operette, musical eller lignende, som opføres på skolen i begyndelsen af marts, som regel over 3 aftener.

Endvidere er der mulighed for at danne små rockgrupper, som kan øve på vort iøvrigt beskedne udstyr.

G glemte sager: Glemte ting indleveres normalt på sekretariatet, hos rektor eller hos pedellen.

H humanistisk laboratorium: Lokalet, der ligger i kælderetagen er normalt åbent for elever fra kl. 8 til 17. Lokalet bruges til f.eks. elevmøder, samvær i mellemtimer og frikvarterer. Lokalet kan i samråd med lærere også bruges til møder eller lignende om aften-

nen.

Lokalet er lukket for "trivsel" ved terminsprøver, eksaminer og almindelige fagprøver.

I inspektorer: Administrativ inspektør: Adjunkt Vagn Lauersen, som har kontor i stuen.
Indre inspektør: studielektor Svend Mogens Bjørn, som har kontor i stuen.
Boginspektør: Adjunkt Steffen Andersen som kan træffes på bogdepotet i 2. fri-kvarter.

K klassebetegnelse: På den sproglige linje bruges betegnelserne a,b og et stort bogstav N for nysproglig gren, K for klassisk-sproglig gren og S for samfundsfaglig gren.

På den matematiske linje bruges betegnelserne x,y,z og et stort bogstav F for matematisk-fysisk gren, N for naturfaglig gren og S for samfundsfaglig gren.

I HF-afdelingen bruges betegnelserne p,q,r. Store bogstaver betegner tilvalgshold, små bogstaver fællesfagshold.

klasselærer: Det fra folkeskolen kendte begreb "klasselærer" har man ikke i gymnasiet og HF, men rektor har denne rolle for samtlige elever. Den lærer, som her på skolen kaldes klasselærer, varetager kun visse administrative funktioner i forbindelse med karakterbøger og lignende.

konsultationer: I efteråret og foråret arrangeres møder, hvor forældre, elever og lærere kan drøfte elevens forhold til skolen.

køreplan: Ved hvert semesters begyndelse får alle elever en "køreplan", der orienterer om datoer for fridage, eksamensdage, møder og andre aktiviteter.

L legater: Skolen råder over et antal legater, der ikke kan søges, men uddeles til elever i afgangsklasserne af lærerrådet ved skoleårets slutning.

lektor: En lærer, der har været fastansat ved gymnasiet i over 15 år.

lærerfortegnelse: Se side 28 og billedsiden i midten af hæftet.

lærerkandidat: En færdiguddannet universitetskandidat, som skal i pædagogikum på et gymnasium. Det vil sige, at lærerkandidaten i et semester dels overværer og dels forestår undervisningen med en eller flere lærere som vejledere.

O opslagstavler: Ud over opslagstavlen med "Meddelelser fra rektor og inspektor" findes opslagstavler fra studievejlederne og fra elevrådet.

ordensregler: VIS HENSYN til andre mennesker, til de lokaler du færdes i, samt til de ting, du færdes blandt.

Vis et særligt hensyn over for skolens rengøringspersonale ved at anbringe papiraffald, papbægre, mælkekartoner og lignende i affaldskurvene.

Af hensyn til undervisningen bedes støjende adfærd på gangene undgået - benyt humanistisk laboratorium i fri- og mellemtimer.

P papirudlevering: Der udleveres kun papir til indskrivning af skriftlige arbejder, der bedømmes af læreren, samt papir til notater i forbindelse med undervisning. Der udleveres ikke kladdepapir.

parkering: Cykler og knallerter må kun parkeres på de dertil indrettede pladser. Motorcykler og biler parkeres uden for skolen.

pedel: Pedellen er skolebetjenten og bor på skolen ved siden af formningslokalet.

R rektor træffes som regel på kontoret i skoletiden og iøvrigt efter aftale. Både elever og forældre er naturligvis meget velkomne til at henvende sig angående problemer af enhver art i forbindelse med undervisning, eksamen og skolegang i øvrigt.

ringetider:

1. lektion	8.00 - 8.45
2. lektion	8.50 - 9.35
3. lektion	9.50 - 10.35
4. lektion	10.45 - 11.30
11.30 - 12.00	frokostpause
5. lektion	12.00 - 12.45
6. lektion	12.55 - 13.40
7. lektion	13.45 - 14.30
8. lektion	14.35 - 15.20

rygning: Det er tilladt at ryge på gangene. Det er IKKE tilladt at ryge i klasseværelserne, i administrationsafdelingen eller i humanistisk laboratorium.

HUSK, at det, som for den ene person er frihed til at ryge, er for den anden en tvang til at opholde sig i dårlig luft.

S sekretariat: Sekretariatet findes i stueetagen, hvor skolens administration iøvrigt er samlet. Skolesekretærer er Kirsten Agerskov og Hannelore Kindt.

septemberfest er en fest, der afholdes på skolen for skolens elever, lærere og tidligere elever. Festen afholdes hvert år den sidste fredag i september måned.

skemaændringer: Der kan opstå situationer, hvor det er praktisk at flytte en time. Det kræver naturligvis, at både lærer og elever er enige, og at rektor i hvert enkelt tilfælde har givet sin tilladelse.

skoleblad: Skolebladet PLATON er atter på gaden med friske kræfter. Men der er altid brug for, at interesserede gør en indsats for at sætte yderligere liv i bladet.

skolelæge: En skolelægeordning findes ikke for gymnasieskolerne. Derfor bedes man underrette skolen om eventuelle sygdomme eller handicap, som det kan være af betydning for skolen at være orienteret om.

skoletræthed: Hvis du tænker på at holde op, bedes du tale med rektor og eventuelt din studievejleder. Vi finder det trist, hvis du forlader skolen uden at have drøftet din situation med mennesker, som kan hjælpe dig med at vurdere dit forhold til skolen og eventuelt råde dig med hensyn til dine fremtidsplaner.

statens uddannelsesstøtte: Efter særlige regler kan elever, der er over 18 år, opnå støtte fra Statens Uddannelsesstøtte (SU). Alle oplysninger om disse regler fås på sekretariatet hos Hannelore Kindt, der også udleverer ansøgningsskemaer.

studiekredse: Der kan, efter rektors godkendelse, oprettes studiekredse, hvis mindst 10 elever ønsker det, og der kan skaffes en lærer.

I studiekredse (højst 10 timer) må man ikke gennemgå undervisningsstof.

Der er mødepligt til studiekredse, når man har meldt sig.

studielektor er en lærer, der er rektors medhjælp i en række sager. En studielektor beskæftiger sig blandt andet med lærerkandidater. Lektor Svend Mogens Bjørn, lektor Jørgen Hagel og lektor Henrik Tarp-Johansen er studielektorer her på skolen.

studievejledning: Kontorer i stuen.
HF-afdelingen: Lektor Svend Mogens Bjørn
Gymnasieafdelingen: Lektor Jørgen Hagel
Adjunkt Kirsten Hagemann

Studievejledning gives til alle klasser i gymnasiet og på HF. Hver klasse har sin studievejleder, som giver klassen orientering om studieteknik og uddannelses- og erhvervsmuligheder. Den enkelte elev kan også opsøge studievejlederen i dennes træffetid (se opslagstavlen) vedrørende erhvervsvejledning og om rådgivning angående personlige problemer i forbindelse med skolegangen.

støtteundervisning: Ved længere sygdomsperioder kan der gives støtteundervisning; nærmere oplysning herom fås ved henvendelse til rektor.

sygdom: Se under forsømmelser.

T telefonkæde: For at skolen hurtigt kan komme i forbindelse med en classes elever, udarbejder hver klasse og hvert hold ved skoleårets begyndelse en "telefonkæde", der afleveres på sekretariatet.

Ligeledes udarbejder hvert nyt tilvalgs hold og grenhold en telefonkæde. Eleverne sørger selv for, at telefonkæderne er ført á jour efter tilgang eller afgang af elever.

Telefonkædeblanketter udleveres på sekretariatet.

terminsprøve afholdes 2 gange i 3g, som regel i november og marts/april.

tilsyn med samlinger:

Bibliotek: Adjunkt Hans Olsen
Biologi: Adjunkt Grete Hansen
Adjunkt Hans Jørgen Koch
Adjunkt Gudrun Lund
Fysik: Lektor Henrik Tarp-Johansen
Kemi: Adjunkt Beth Hansen

tyveri: Skolen er ikke erstatningspligtig i forbindelse med tyverier; derfor tilrådes det at

1. undlade at medbringe større pengebeløb, smykker og lign.
2. undlade at efterlade værdigenstande i tasker og overtøj,
3. sikre cykler og knallerter effektivt mod tyveri,
4. undersøge personlige forsikringer, og eventuelt ændre dem, så de også dækker evt. tyveri på skolen.

udtalelser: gives kun til dem, som forlader skolen **uden** eksamen. Alle andre kan få bevis på, at de går på skolen, samt en udskrift af de opnåede karakterer.

Årsafslutningen

finder sted i Falkonercentret fredag den 21. juni 1985
kl. 9.30.

Det nye skoleår

begynder mandag den 12. august 1985.

Elever i 1.g og 1.HF møder kl. 10.

De øvrige klasser møder kl. 11.

METROPOLITANSKOLEN, den 12. april 1985.

Fransthandest

METROPOLITANSKOLEN

[Faded, illegible handwritten text in a medieval script, likely Latin or Old Norse, covering most of the page.]

Faksimile af hertuginde Ingeborgs gavebrev
af 26. januar 1340.

Det ældste endnu eksisterende dokument,
som udelukkende angår Metropolitanskolen.
Skolen blev grundlagt omkring år 1200.

1985