



Danskernes Historie Online

Danske Slægtsforskeres Bibliotek

Dette værk er downloadet fra Danskernes Historie Online

Danskernes Historie Online er Danmarks største digitaliseringsprojekt af litteratur inden for emner som personalhistorie, lokalhistorie og slægtsforskning. Biblioteket hører under den almennyttige forening Danske Slægtsforskere. Vi bevarer vores fælles kulturarv, digitaliserer den og stiller den til rådighed for alle interesserede.

Støt Danskernes Historie Online - Bliv sponsor

Som sponsor i biblioteket opnår du en række fordele. Læs mere om fordele og sponsorat her: <https://slaegtsbibliotek.dk/sponsorat>

Ophavsret

Biblioteket indeholder værker både med og uden ophavsret. For værker, som er omfattet af ophavsret, må PDF-filen kun benyttes til personligt brug.

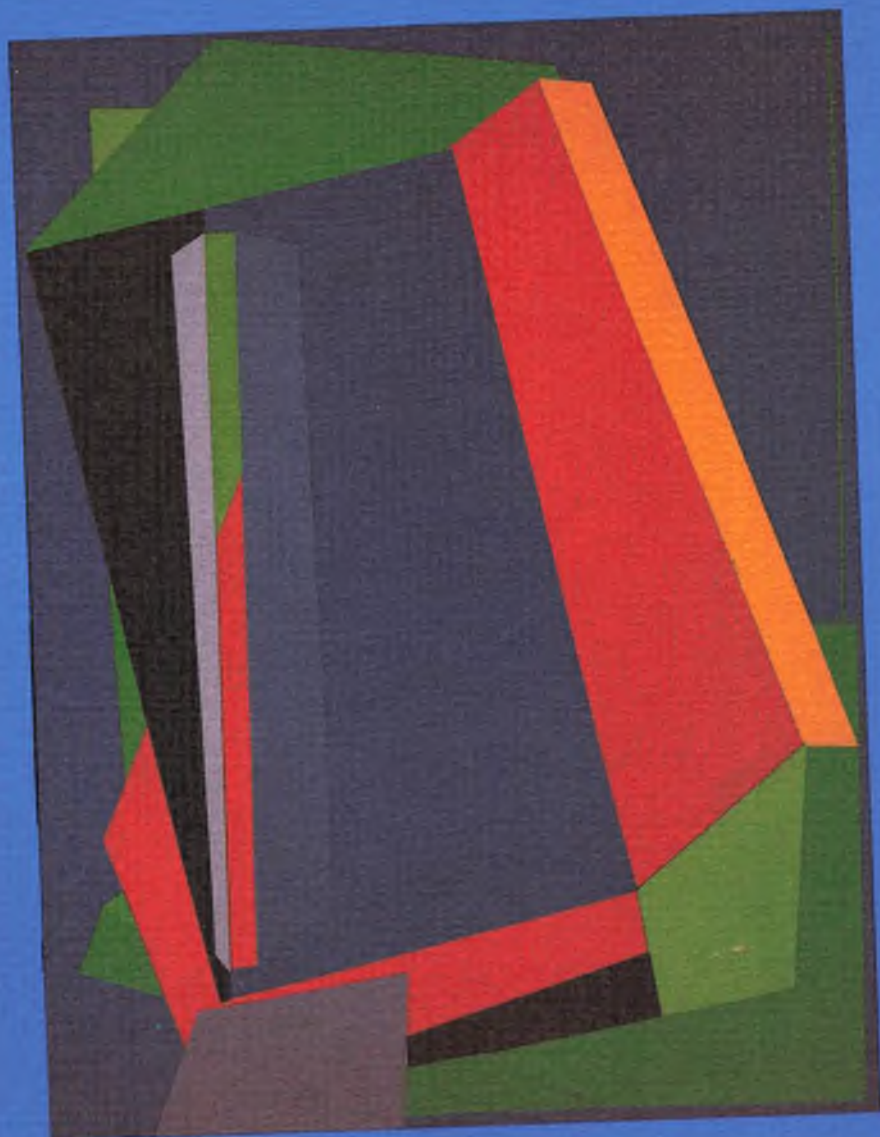
Links

Slægtsforskeres Bibliotek: <https://slaegtsbibliotek.dk>

Danske Slægtsforskere: <https://slaegt.dk>

3. udgave 1993

METROPOLITANSKOLEN



1993

Danmarks Pædagogiske Bibliotek
Tidsskriftsafdelingen

METROPOLITANSKOLEN

- et gymnasium for alle



Årsskrift 1993

INDHOLDSFORTEGNELSE:

Velkommen	5
Gymnasiets opbygning	6
Gymnasiets timeplan	8
En gammel, men levende skole	9
Skoleåret 1992 - 1993 i højdepunkter	13
Studieture / ekskursioner	20
Praktiske oplysninger om	25
Eksaminer 1992 - Gymnasiet	31
Eksaminer 1992 - HF	33
Legater 1992	34
Metropolitanskolens elever	35
Nekrolog	41
Metropolitanskolens personale	42
Og sådan ser de ud	44
Årsafslutning - det nye skoleår	47

VELKOMMEN TIL METROPOLITANSKOLEN

Kære 1g-er.

Det er altid spændende at skulle begynde på noget nyt, og med optagelsen i gymnasiet starter et nyt kapitel i dit uddannelsesforløb. Du skal på en ny skole, du får nye kammerater, og som de fleste vordende gymnasiaster er du nok usikker overfor alt det ukendte, du går ind til.

Hvordan er min nye klasse?

Hvordan er mine kommende klassekammerater?

Kan jeg nu klare mig i gymnasiet?

Er det nu så svært, som man siger?

Dette årsskrift besvarer ikke disse spørgsmål, men vi forsøger at give dig en orientering om gymnasiet i almindelighed og Metropolitanskolen i særdeleshed.

Du kan i hæftet læse om

hvem der bestemmer hvad på et gymnasium

gymnasieforløbet

dine rettigheder og dine pligter

dagligdagen på Metro

eksamen og karaktergivning

udlandsrejser

elevråd og meget, meget mere...

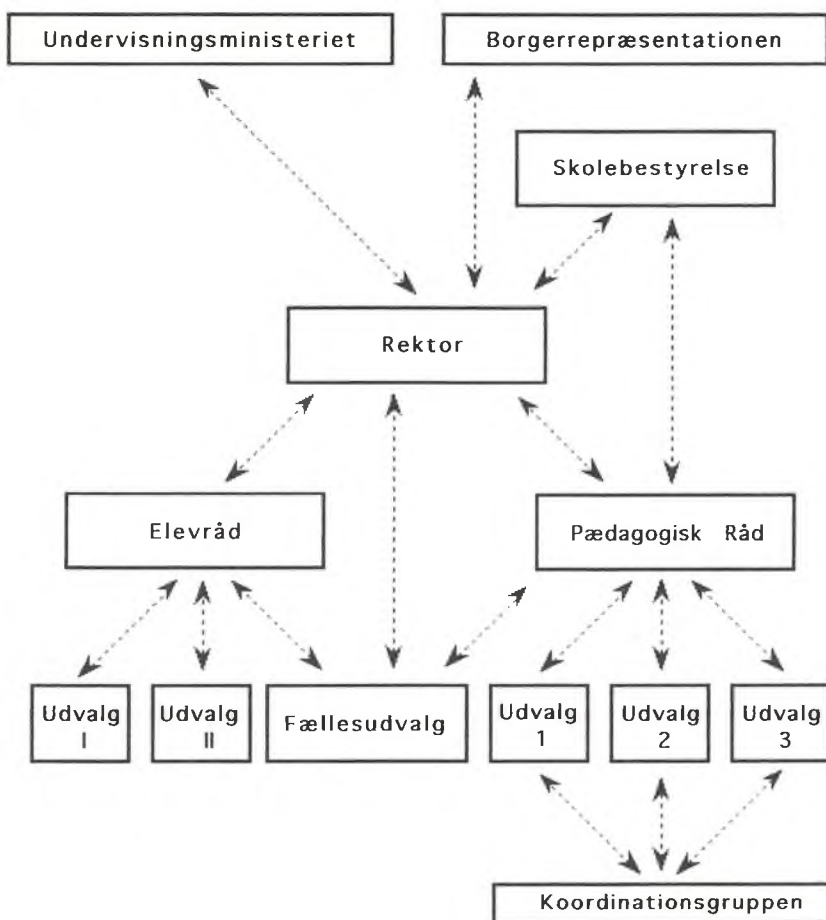
Metropolitanskolen er en meget gammel skole med traditioner, men samtidig et moderne gymnasium, hvor vi hele tiden tager mange nye initiativer. Vi glæder os til at modtage dig og de andre elever og ser frem til, at vi sammen kan gøre skolen endnu bedre og måske være med til at skabe nogle nye traditioner.

De nuværende elever, lærerne samt undertegnede vil gøre vort bedste for at give dig tre gode år på Metropolitanskolen, hvor du forhåbentlig vil opleve mange nye og spændende ting - samtidig med at du lærer noget.

Rigtig hjerteligt velkommen!

Hans Lindemann
rektor

GYMNASIETS OPBYGNING



SKOLEBESTYRELSEN

Bestyrelsen ved en gymnasieskole i Københavns Kommune omfatter repræsentanter for Borgerrepræsentationen, forældrene, skolens elever og personale samt andre grupper og organisationer efter behov. Rektor er tilfornordnet bestyrelsen uden stemmeret. Bestyrelsen på Metropolitanskolen i skoleåret 1992/93 udgøres af Karin Storgaard (fra Borgerrepræsentationen), Inger Høedt-Rasmussen (lektor ved Forvaltningshøjskolen) og Benny Pedersen (Skoleinspektør ved Havremarkens skole), Susanne Falther og Karin Zekiros (forældrerepræsentanter), Helle Bjorholm og Bjørn Elm (lærerrepræsentanter) samt Kamilla Kampmann og Celli Shenar (elevrepræsentanter).

Bestyrelsen fastlægger efter indstilling fra rektor det maksimale elevtal i klasserne og skolens fagudbud, samt ferieplan. Bestyrelsen skal herudover formidle det sociale samarbejde på skolen, blandt andet ved at fastsætte skolens ordensregler. Endelig

fastlægger bestyrelsen efter indstilling fra rektor skolens budget inden for de rammer, der er fastsat af Skolevæsenet.

REKTOR

Rektor er skolens daglige leder og ansvarlig over for Borgerrepræsentationen. Rektor har også det pædagogiske ansvar for skolens undervisning og eksaminer over for Undervisningsministeriet.

PÆDAGOGISK RÅD

Det pædagogiske råd, som er rådgivende for rektor, omfatter rektor og alle skolens lærere. Pædagogisk råd høres bl.a. om skolens fagudbud, holdoprettelse, time- og fagfordeling, forsøg, temadage, principper for ekskursioner samt alle sager, som er af interesse for skolen.

LÆRERFORSAMLINGEN

består af rektor og samtlige lærere for en klasse eller et hold. Lærerforsamlingen drøfter elevernes faglige standpunkt. Rektor er formand.

ELEVRÅDET

Rådet vælges af og blandt eleverne, som alle har valgt og er valgbare. Elevrådet udarbejder selv sine vedtægter og fastsætter selv sin forretningsorden. Elevrådet afgiver udtalelser til rektor, dog ikke om den enkelte lærers forhold. På skolens budget er der afsat en vis sum til dækning af udgifterne ved elevrådsarbejdet. Udgifterne afholdes over skolens kasse efter godkendelse af rektor.

FÆLLESUDVALGET

Fællesudvalget er etableret som et kontaktoorgan mellem rektor, pædagogisk råd og elevrådet. Lærerne er repræsenteret ved pædagogisk råds formand og tre lærere, mens elevrådsformanden og tre elever varetager elevrepræsentationen. Rektor leder udvalgets møder, som afholdes, når der er behov for det. Fællesudvalgets opgave er blandt andet at fremme samarbejdet mellem lærere og elever og koordinere lærernes og elevernes bestræbelser for at fremme trivslen på skolen.

I fællesudvalget drøftes således afholdelse af introduktionsdage, fællestimer og temadage samt studiekredse og sager vedrørende elevernes trivsel såsom f.eks. skolefester, skolekomedie og idrætsstævner.

GYMNASIETS TIMEPLAN

SPROGLIG LINIE

3.G	Idr 3	Dns 3	Hist 3	Old 3	Bilfac 3	Rel 3						31-32
2.G	Idr 3	Dns 3	Hist 3	Ty/fr 4	Geo 3	Bog/spr 4	Eng 3	Naturfag 4				31-32
1.G	Idr 3	Dns 3	Hist 3	Ty/fr 3	Bio 3	Musik 3	Bog/spr 4	Eng 4	Naturfag 3	Latin 3		32

Fortsættersprog: Tysk og fransk

Begyndersprog: Enten tysk, fransk, spansk eller italiensk.

MATEMATISK LINIE

3.G	Idr 3	Dns 4	Hist 3	Old 3	Bilfac 3	Old 3						31-32
2.G	Idr 3	Dns 4	Hist 3	Sprog 2 4	Geo 3	Eng 4	Mat 5	Fys 3				31-32
1.G	Idr 3	Dns 3	Hist 3	Sprog 2 4	Bio 3	Musik 3	Eng 4	Mat 5	Fys 3	Kem 3		32

Sprog 2 er enten fortsættersprog (tysk eller fransk)

eller

begyndersprog (tysk, fransk, spansk eller italiensk)

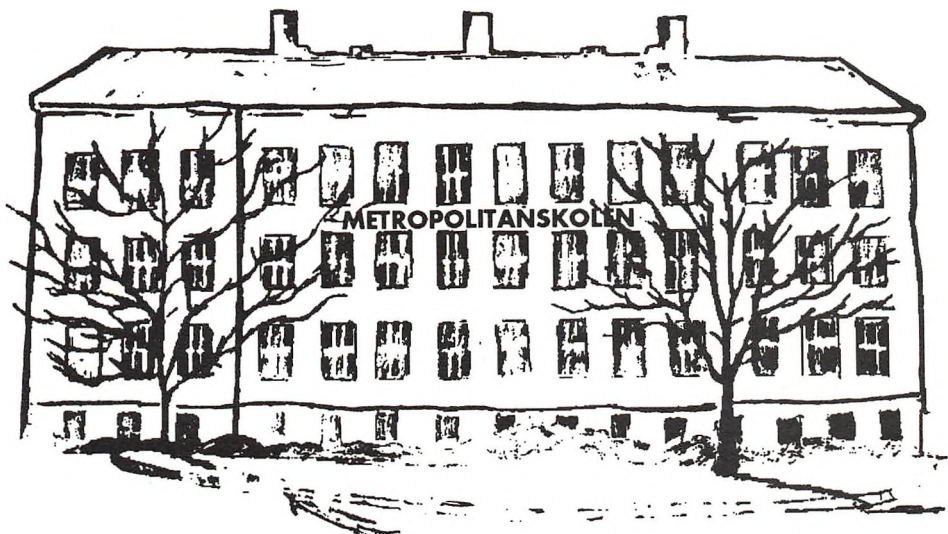
EN GAMMEL, MEN LEVENDE SKOLE

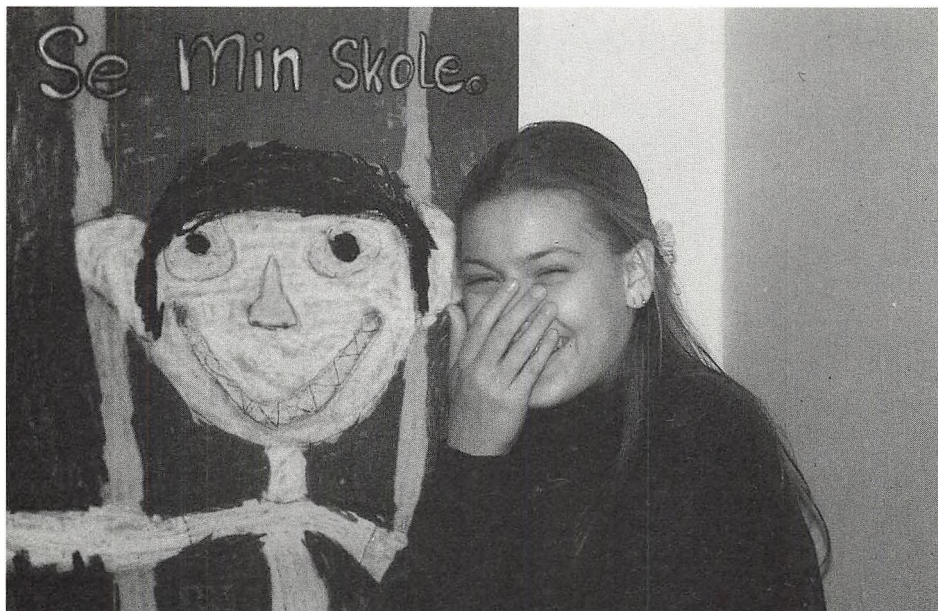
Metropolitanskolen er Københavns ældste skole og landets tredieældste. Den blev grundlagt omkring 1205 som en katolsk skole knyttet til Københavns Domkirke (Vor Frue Kirke).

Efter reformationen i 1536 blev skolen overtaget af staten og hørte i de følgende 450 år direkte under Undervisningsministeriet.

Metropolitanskolen er i dag et kommunalt gymnasium under Københavns Skolevæsen. I skoleåret 1992/93 havde skolen ca. 350 elever fordelt på 17 gymnasieklasser, heraf 9 matematiske og 8 sproglige. Skolen tilbyder alle højniveaufag undtagen russisk, græsk og latin og næsten alle mellemniveaufag.

Det pædagogiske tilsyn med samtlige gymnasier hører under Gymnasieafdelingen i Undervisningsministeriet.





FORSØG MED UNDERVISNINGSDIFFERENTIERING.

Seks lærere, Lise Gaarde og Oluf Sten Andersen (matematik), Kirsten Hagemann og Henrik Aaes (engelsk) og Ditte Høfding og Ada Prebensen (fransk), har deltaget i Undervisningsministeriets forsøg, og to lærere i faget historie, Susanne Dostorp og Bjørn Elm, har fortsat Københavns Skolevæsens Broprojekt.

Formålet var at undersøge metoder til at tilfredsstille flest mulige elevgrupper i en klasse i det enkelte fag.

At differentiere er at gøre forskel. Umiddelbart kunne man tænke, at det drejer sig om at inddеле eleverne i grupper efter deres faglige niveau og præsentere dem for niveaudelt undervisningsmateriale. Det har vi gjort. Men vi har også forsøgt at gå andre veje. Eleverne har, når grundstoffet var gennemgået, haft mulighed for at vælge arbejdsopgaver, ikke efter sværhedsgrad, men efter interesse. Afhængigt af emnets art har eleverne arbejdet i grupper, to sammen, eller fået individuelle opgaver. Computeren er her et inspirerende hjælpemiddel.

Lærerne har forsøgt at tage udgangspunkt i den enkelte elevs forudsætninger og behov og har tilrettelagt undervisningen således, at eleverne også har fået fælles oplevelser og er blevet trænet i samarbejde. Såvel undervisningsforløbene som elevernes og lærernes arbejde er blevet evalueret undervejs.

De foreløbige resultater er en øget viden om, hvad **undervisningsdifferentiering** i virkeligheden går ud på.

Vi har fået mange erfaringer, som vi skal diskutere og bygge på i de kommende år.

Vi har indset, at lærerne skal bruge betragteligt meget mere tid til at tilrettelægge stoffet i flere niveauer, da der ikke findes trykt materiale på gymnasieniveau. Lærerne skal være blæksprutter i gruppe- og individuelt arbejde i klassen for at nå rundt til alle. Der kan være konflikt mellem differentiering og den i bekendtgørelsen fastlagte undervisning og eksamen. Endelig er det problematisk at evaluere på forskellige niveauer, når eksamen og karaktergivning defineres som en absolut evaluering.

Det er vores erfaring, at lærerne får større kendskab til den enkelte elev, opnår større åbenhed og bevidsthed om egen formåen, bliver dygtigere til at differentiere undervisningen og får incitament til at erkende og diskutere niveauforskelle i klassen.

SKOLEKULTURUDVALGET

Skolekulturudvalget, som er et udvalg under Pædagogisk Råd, har i skoleåret 92/93 koncentreret sig om to arrangementer. I efteråret blev der afholdt en pædagogisk dag med elevdeltagelse, hvilket var naturligt, idet emnet var **elevgeneration & lærergeneration**.

Den anden og noget sjovere aktivitet var en konkurrence blandt eleverne. Alle klasser blev opfordret til at komme med forslag til, hvordan Metro's ydre og indre rammer kan forbedres. Det blev 1y, der løb af med 1. præmien. Deres forslag indeholdt bl.a. en ide om en altan over halvtaget mellem hoved- og sidebygningen. Mange af klassernes ideer vil blive taget op og forsøgt gennemført i forbindelse med temadagene i efteråret 1993.

Sideløbende med ovennævnte arrangementer har der i år været afholdt pædagogiske aftener, hvor lærerne mødtes for at diskutere relevante pædagogiske emner.

SAMARBEJDE OG MØDEPLIGT

Vi er på Metropolitanskolen af den opfattelse, at undervisningen på naturlig måde skal foregå som et samarbejde mellem elever og lærere i hvert enkelt fag. Eleverne kan selvfølgelig stille berettigede krav til lærerne om undervisningen; det er en rimelig og nødvendig forudsætning for, at undervisningen kan foregå i et frugtbart klima. Men lige så indlysende er det, at lærerne i undervisningen stiller krav til eleverne, og disse

gensidige krav og forventninger er helt centrale for arbejdet i en uddannelsesinstitution.

Eleverne har pligt til at møde til undervisningen og aflevere de skriftlige opgaver til tiden. En logisk konsekvens er naturligvis, at det er lettere at følge den daglige undervisning, hvis man møder regelmæssigt til timerne og ikke kommer bagud med aflevering af de skriftlige arbejder; det bliver derved også lettere at gå til eksamen. Som hovedregel gælder det nemlig, at de elever, der deltager i undervisningen i det foreskrevne omfang og afleverer de skriftlige opgaver til tiden, får en "bonus" i form af formindsket eksamenspensum i de fleste fag.

Vi er faktisk kun interesserede i at gøre det daglige og regelmæssige arbejde til en naturlig ting, så eleverne får en god chance for at indøve fornuftige arbejdsvaner, som de kan have nytte af både nu og senere. Alle kan blive syge og derved forhindret i at passe deres arbejde, men skolen holder øje med forsømmelserne som et led i bestræbelserne på at hjælpe vore elever til, at deres udbytte af skoletiden kan blive så godt som muligt.

STUDIEVEJLEDNING

Studievejlederne har kontorer i stueetagen. Studievejledning gives til alle klasser i gymnasiet; hver klasse har en bestemt studievejleder.

Det kan give problemer at komme fra folkeskolen til gymnasiet. Derfor har de nye klasser nogle timer med studievejlederen ret hurtigt efter skoleårets start, hvor eleverne får orientering om, hvordan man arbejder i gymnasiet (studieteknik, notatteknik m.m.).

I løbet af gymnasieuddannelsen orienterer studievejlederen også om uddannelses- og erhvervsmuligheder, dels ved at fremskaffe oplysningsmateriale, dels ved at arrangere møder med repræsentanter fra erhvervslivet og uddannelsesinstitutionerne.

På studievejledernes opslagstavle kan du se, hvornår studievejlederen har træffetid, og du er altid velkommen til at opsøge ham/hende, hvis der opstår problemer i forbindelse med skolegangen. Du kan tale med studievejlederen om økonomiske, sociale, psykiske og studiemæssige problemer (f.eks. læseproblemer, ordblindhed eller skoletræthed), og hvis problemerne ikke kan klares ved en samtale, vil studievejlederen kunne henvise til sagkyndig hjælp. **Studievejlederen har selvfølgelig tavshedspligt.**

Studievejlederen giver også personlig hjælp og vejledning i forbindelse med valg af studium, uddannelse, erhverv og udfyldning af ansøgningskemaer samt ved jobsøgning.

ÅRET 1992 - 93 I HØJDEPUNKTER

REKTORSKIFTE

Rektor Frans Handest fejrede sit 25 års jubilæum som rektor for Metropolitanskolen og sit 40 års jubilæum som ansat i gymnasieskolen samtidig med, at han gik på pension den 1. september 1992.

Frans Handest var en af forkæmperne for de gymnasiale uddannelser, herunder HF, som fandtes på Metropolitanskolen fra 1968 til 1992. Der er næsten ikke det område inden for skoleverdenen, som han ikke har haft indflydelse på. Han har siddet i opgavekommissioner og udvalg for folkeskolen, gymnasiet og universitetet, og han har været meget internationalt orienteret via sine talrige gæsteophold ved universiteter både i Canada og USA. Indførelsen af den internationale studentereksamen (International Baccalaureate) ved Metropolitanskolen var et synligt resultat af dette.

Som naturvidenskabsmand med en dyb humanistisk indstilling har Frans Handest forstået at rydde op i den gamle skole og skabe et moderne gymnasium, og han vil herudover blive husket af sine ansatte som et varmt og forstående menneske.

Mandag den 2. november blev Metropolitanskolens nye rektor Hans Lindemann budt velkommen af Københavns Skolevæsen, Undervisningsministeriets Gymnasieafdeling samt eleverne og lærerne på Metropolitanskolen. Hans Lindemann kommer fra Falkenbergårdens Gymnasium og HF-kursus, hvor han udover at undervise i matematik, fysik og naturfag har været datavejleder, inspektør og konstitueret rektor. Så et ubeskrevet blad er han ikke. Vi har alle store forventninger til et godt og frugtbart samarbejde i de kommende år, hvor gymnasieskolerne gennemgår store forandringer, og vi ønsker Hans Lindemann rigtig hjerteligt velkommen.



*Foto:
Janne Høltzer.*

GEORG MOHR KONKURRENCE - PERNILLE OVERBY fra 3y skriver:

Når man får matematik i gymnasiet, åbner der sig helt nye aspekter af faget. Fra primært at være købmandsregning bliver det et analyserende og kreativt fag. Jeg er blevet meget fascineret af faget, en fascination der for en stor dels vedkommende stammer fra en meget inspirerende lærer. Det har medført, at vi jævnligt har siddet og puslet med sjove opgaver, så da vi første gang hørte om Georg Mohr-konkurrencen, som er en matematik-konkurrence for gymnasieelever, ville vi naturligvis gerne delta-ge. Det var en udfordring, og selv om det måske ikke skulle gå godt, var det sjovt at være med.

I år var jeg imidlertid blandt de 21 elever, der kvalificerede sig til et vinder-seminar i Århus. Inden vi skulle rejse, modtog vi noget materiale, som vi kunne kigge på, og en kort præsentation af de andre deltagere. Vi mødtes i toget, og vi havde en hyggelig tur til det jyske, hvortil vi ankom først på aftenen og blev præsenteret for lærerne. Den første aften var der ikke så meget matematik, idet vi blot gennemgik de udsendte papirer. Næste morgen tog vi til Århus Universitet, hvor Johan P. Hansen holdt et blændende godt foredrag om symmetri-grupper - et fuldkomment nyt begreb for de fleste af os. Vi fik en rundvisning på det naturvidenskabelige fakultet og snakkede med en del af lærerne, som var meget sympatiske. Efter frokost var der opgaveregning, hvor vi lærte forskellige måder at gribe en opgave an på. Først på aftenen blev der holdt en

reception for os, som vi fandt lidt pinligt, men egentligt meget hyggeligt. Vi havde fri resten af aftenen, så vi splittede os op i mindre grupper og lavede forskellige ting. Næste dag var der endnu et foredrag, dette var om knudeteori - man analyserer knuder og beregner, om de kan løses! Her var det lidt sværere at følge med, men det var spændende, eftersom det er en relativ ny disciplin indenfor matematikken. Om eftermiddagen regnede vi atter opgaver, hvorefter vi tog hjem, mange oplevelser og et par venner rigere.

Vi havde, ud over en uforglemmelig weekend i Århus, kvalificeret os til at deltage i den nordiske matematik konkurrence. Jeg deltog naturligvis, men syntes, at opgaverne var meget svære. Det viste sig, at alle havde haft problemer, og jeg kvalificerede mig som sidste "mand" til at deltage i den Internationale Matematik Olympiade i Istanbul til sommer. Jeg glæder mig utroligt meget, og havde bestemt ikke ventet dette, da jeg deltog i Georg Mohr-konkurrencen. Så jeg kan kun opfordre andre til at melde sig, det er faktisk ret sjovt!



DET FORSØMTE FORÅR - FOR SIDSTE GANG.

Hele Danmark kender nu Metropolitanskolen - gennem "Det forsømte forår". Igennem det sidste års tid mærkede Metropolitanskolen på flere måder, at Regner Grasten havde besluttet sig for at filmatisere en af århundredets kendeste skoleromaner: Hans Scherfigs "Det forsømte forår".

Først blev mange af skolens elever opfordret til at medvirke som statister, hvilket omkring 50 drenge benyttede sig af. Optagelserne fandt sted på skolen i sommeren 92. Så hed det sig, at filmens slutscene skulle skildre en ganske almindelig undervisnings-time i 1993. En enkelt klasse blev udvalgt, og forventningerne var store, indtil instruktøren og manuskriptforfatteren ombestemte sig.

Senere stod den skrevne presse, tv og radio nærmest i kø foran Metropolitanskolen. Alle havde fået den gode ide at skildre skolen, som Hans Scherfig blev student fra i 1924. Nogle vinklede deres reportager historisk, andre ønskede at beskrive "et moderne gymnasium under Københavns Kommune", som Politiken skrev.

På Metropolitanskolen fortalte manuskriptforfatteren Peter Bay i en fællestime om de overvejelser, han havde gjort sig, før han kastede sig over den store opgave. Og i slutningen af januar var hele skolen inviteret til forpremiere på filmen. En ovenud spændende filmatisering var blevet resultatet af års arbejde.

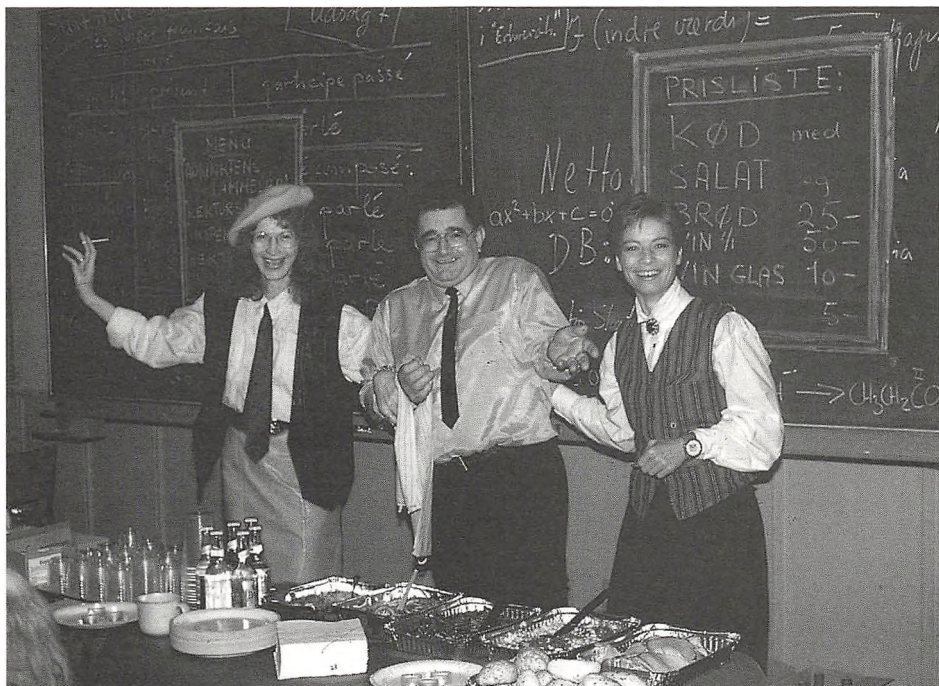
IDRÆTSDAG

I lighed med sidste år var idrætsdagen henlagt til skovene omkring Bagsværd Sø. Hele skolen var inviteret til orienteringsløb. Ikke et vanligt orienteringsløb, men et løb, der kombinerede fysisk og intellektuel udøvelse. Det sidste stod skolens lærere for, idet de på posterne havde udtænkt finurlige spørgsmål, der skulle besvares, før man fik lov til at løbe, jogge eller blot gå videre.

Der var fælles cykeltur fra skolen til Bagsværd og retur. Så det var måske ikke så ringe endda, at de fleste valgte den korte distance på 6 km. Kun de mest aktive turde binde an med den længere tur på 9 km.

Vel ankommet til Metropolitanskolen igen serveredes læskedrik og kage.





SEPTEMBERFEST

Igen i år afholdtes en stor fest for nuværende og tidligere elever den sidste fredag i september. Eleverne havde på forhånd valgt sig ind i forskellige grupper, der skulle varetage underholdning, udsmykning og bespisning.

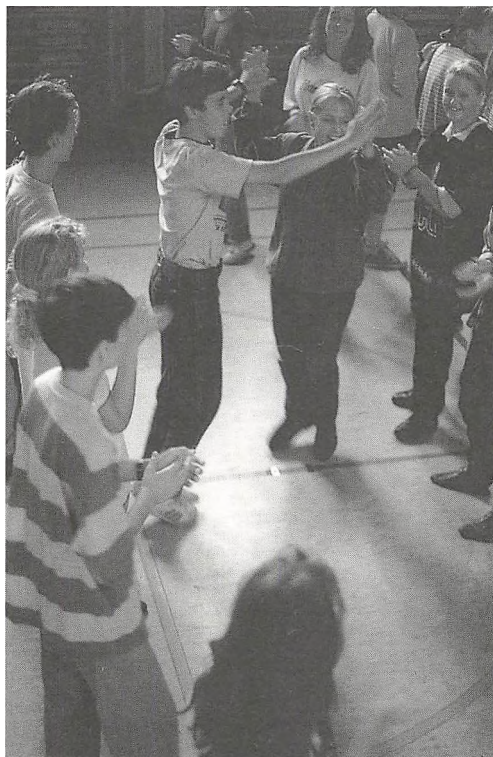
Hele torsdagen og det meste af fredagen arbejdedes der flittigt for at få skolen omdannet til et kæmpestort forlystelsessted. Af aktiviteter kan bl.a. nævnes: Bunny-Bar, pakistansk restaurant, lærernes restaurant "Skammekrogen", diverse bodegaer, en EM-bar med tv-fodboldkampe, en bar med modeopvisning, musikcafé, kagebod og et stort diskotek. Festen var som vanligt et stort tilløbsstykke, og eleverne morede sig herligt.

FÆLLESARRANGEMENTER

Torsdag den 21. januar 1993 havde vi et fællesarrangement for 1y og 2c med den polskfødte psykolog Ala Elczewska sponsoreret af Politiken og Dansk Flygtningehjælp. Emnet var om racisme, tolerance og mellemfolkelig forståelse, hvor Ala Elczewska talte levende ud fra både faglige og personlige erfaringer.

Gruppen "Time Machine" gav et overrullende musikalsk show, hvor de gennemgik hele populærmusikkens historie. Ved hjælp af vespillede eksempler illustrerede gruppen de forskellige stilarter fra Armstrong over Elvis, Beatles og Doors op til heavy metal.

Torsdag den 17. september havde skolen besøg af 9 lærere fra Stabekk Videregående Skole, som er et norsk gymnasium. Gæsterne ville gerne studere det danske gymnasie-system, og de blev orienteret herom af Henrik Aaes og adskillige af skolens andre lærere. Desuden overværede de norske gæster nogle undervisningstimer, hvor de blev meget positivt overraskede over lærernes og især elevernes engagement og åbenhed.



FORÅRSKONCERT

Den 3. - 5. marts 1993 opførtes på Metropolitanskolen musicalen "CABARET" med over 60 mennesker på eller bag scenen og fra næsten alle klasser.

Prøverne med skuespillerne begyndte allerede i december, og efter nytår kom arbejdet med solisterne, koret, danserne og orkestret i gang. I løbet af februar blev kostumerne syet, og kulisserne bygget. Instruktionen blev varetaget af Tony Courtney, og den musikalske ledelse stod Mark Chytræus for.

Forestillingen blev en kæmpe succes og var en stor oplevelse for de medvirkende.

IDRÆTSTURNERINGER

Forskellige Metro-hold, udvalgt efter fysiske, tekniske og taktiske færdigheder samt træningsindsats, har i løbet af vinteren deltaget i Gymnasieskolernes Idrætsturneringer. Og vi klarer os stadig bedre, ikke mindst 3g-pigerne, der i år vandt den indledende runde i volleyball. Desværre blev det ikke til en finaleplads i år, men det gode spil lover godt for fremtiden.

2g-drenge var også meget tæt på at vinde basketball-turneringen, idet drengene endte á point med vinderne. De tabte dog pga. en dårligere målscore.

METROMESTERSKABET I FODBOLD

Onsdag den 5. maj var alle 1g'ere og 2g'ere i Fælledparken, hvor der blev kæmpet om Metromesterskabet i fodbold. Efter en lang række spændende og velspillede kampe mødtes 2z og 1x i finalen, og det blev en særdeles nervepirrende affære. Da den ordinære kamp endte 1-1, og den forlængede spilletid sluttede 0-0, måtte kampen afgøres ved straffesparkskonkurrence. Efter 4 straffespark til hvert hold var stillingen stadig lige, hvorefter 2z brændte, mens 1x scorede, og finalen var vundet. Bortset fra Tanwir, 1x, og Hans Jørgen Koch, som desværre begge måtte en tur på hospitalet med brækket arm, havde alle en dejlig dag i Fælledparken, hvor sol og drikkevarer blev nydt. Det var et usædvanligt godt arrangement; vi håber på gentagelse næste år.

STUDIETURE/ EKSKURSIONER

2m3m BI på Rigshospitalet.

Højniveauholdene i biologi var sammen på en studietur til Rigshospitalets allergi - enhed onsdag den 14.4.

Overlæge Hans-Jørgen Malling holdt et interessant foredrag om allergi og besvarede elevspørgsmål om allergi, men også om generel immunologi. Derefter fik vi en rundvisning på allergologisk laboratorium (angiveligt det mest avancerede af slagsen i verden), og vi så endvidere på forskellige undersøgelsesmetoder og -apparater. En enkelt elev fik foretaget en såkaldt priktest, hvor hun fik prikket hul i huden og overført forskellige stoffer, man typisk finder overfølsomhed over for. Testen bekræftede hendes viden om, at hun er allergisk over for husstøvmider, men afslørede også allergi over for hunde. Nogle af os smagte til sidst på den såkaldte "astronautkost", som er en "overlevelseskost" for mennesker, der har kostallergi.

Lærere: Grete Hansen og Hans Jørgen Koch.

3a i London.

I ugen før efterårsferien var 3a i London. Byen var i flere århundreder midtpunktet i et verdensomspændende imperium, hvilket i dag bl.a. viser sig i et særdeles kosmopolitisk gadebillede. I de centrale dele af London fik klassen et godt indtryk af, at byen på så forskellige områder som teater og finans stadig søger at hævde sin internationale førsteplads. Sejlturen op ad Themsen fra Greenwich-observatoriet med 0-meridianen til Parlamentsbygningen gjorde det også tydeligt, at nye kontorpaladser med anonyme aktiviteter skal forsøge at erstatte de tidligere så livlige, men nu uddøde pakhuse langs floden.

Lærere: Tony Courtney og Ulf Schlamowitz.

3b i Prag.

Den 2. oktober løsrev 3b og to af deres lærerinder sig fra deres kære og rejste til Prag på studietur. I løbet af ugen fik vi et lille indtryk af en smuk, men lidt forsømt by i et land i så hurtig forvandling, at befolkningen har svært ved at følge med.

Vi besøgte et gymnasium og overværede en engelsktime, vi var på bustur til koncentrationslejren Theresienstadt, og kulturen blev tilgodeset i den flotte gamle opera.

Alle kom godt hjem efter en interessant og lærerig tur.

Lærere: Helle Bjørholm og Susanne Dostorp.

2b, 2c og 2z i Prag.

Lige før påskeferien var de tre klasser på en dejlig tur til Prag, hvor vi især havde fornøjelse af at gå rundt i de gamle bydele Malá Strana og Stáre Město med de mange flotte bygninger fra det 14. og 15. århundrede. Vi fik også set borgen Hradcány fra det 9. århundrede, det lille blå "dukkehus", hvor Kafka boede og meget mere. En dejlig tur, som vi sent vil glemme.

Lærere: Birgitte Bergmann, Jens Drewsen, Grete Due, Bjørn Elm, Kjeld Jensen og Steen Petersen.

2y i Firenze.

Firenze har siden det 15. årh. været regnet for en af verdens fornemste kunstbyer. Et helt naturligt mål efter studier i renæssancens kultur. Her boede de store mestre Leonardo da Vinci og Michelangelo, og her skabte de sammen med andre af tidens kunstnere en række af kunstperler, som vi besøgte. Der blev også tid til en heldagstur til Siena. Byen, der er kendt som et levende middelaldermuseum, idet den ikke har ændret sig synderligt i århundreder.

Lærere: Steffen Andersen og Ole Reiter.



2y i Firenze.

3x i Athen.

Grækenlands klassiske tidsperiode i 400-tallet f.Kr. blev studeret i Athen: demokratiets fødested. I Athen gik vores skridt bl.a. til Akropolis-området - det antikke Athens åndelige centrum - og til Agoraen som det verdslige centrum. Vi drog også ud af byen på 3 store heldagsture: Den første gik til Mykene på Pelopones med den berømte løveport og kong Agamemnonns gravmæle, samt til det velbevarede antikke teater i Epidauros. Den anden tur havde Delfi som mål, hvor oraklet ifølge legenden udtalte sine spådomme. I Kap Sounion - på den tredje store tur - oplevede vi havguden Poseidons tempel.

Lærere: Birgitte Bergmann og Ole Reiter

3y i Prag.

I oktober var undertegnede lærere med 3y på studietur til Prag i forbindelse med et forløb i Østeuropas historie efter 1945. Prag er nok en af Europas smukkeste hovedstæder, og en af årsagerne er, at byen i modsætning til mange andre ikke blev synderligt beskadiget under krigen. Derfor kan man i dag vandre i de samme gader som Kafka i begyndelsen af århundredet og se det hus, hvor han på én nat i 1912 skrev "Das Urteil". Går man ind i Tein-kirken lige ved siden af, kan man se den danske astronom Tycho Brahes grav. Han døde i Prag i 1601. Er man til verdenshistoriske vingesus, bør man gå op på slottet og se den sal, hvor de bøhmiske stænder i 1618 smed kejserens legater ud af vinduet, hvorved 30-års krigen udløstes. I de senere år har Wenzelaus Pladsen spillet en særlig rolle i tjekkisk historie både i forbindelse med Warszawapagtens invasion i 1968 og senest med Fløjsrevolutionen i 1989. Prag er således leveringsdygtig i historie til enhver tid og derfor et oplagt mål for en studietur.

Lærere: Steffen Andersen og Leif Calundann Larsen.

2a og 2x i Budapest.

Der hviler stadig en eksotisk stemning over de tidligere kommunistiske lande i Østeuropa, og det gælder især Ungarn og hovedstaden Budapest: Tyrkiske bade, jødiske synagoger og jugend og art-deco-huse blander sig i en sand forvirring med det kommunistiske betonslum. Også maden er fremmedartet, men på en absolut førsteplads kommer selvfølgelig den berømte gullash-suppe, som alle falder for.

Lærere: Beth Hansen, Britt Pedersen, Leif Calundann Larsen og Kurt Nielsen.



*Tryk:
Peter
Pilsby.*

2g3g Idræt mellemniveau i Norge.

Sne og sol, fysiske strabadser og naturskønne oplevelser, træthed vekslede med overstadighed - det var noget af det, idrætsholdet oplevede på deres skiekскурsion til Norge. Formålet med ekskursionen var først og fremmest at planlægge og gennemføre en vinterudendørsaktivitet såvel teoretisk som praktisk. Og det blev til mange kilometer på langrendsløjperne og mange ture op og ned ad slalombakkerne. Det forholdsvis nye skisportsted Bjorli levede således op til de forventninger, elever og lærere havde haft: at afprøve en idrætsdisciplin, der gav alle en oplevelse af egen fysik og psykisk formåen.

Lærere: Steffen Andersen og Birgitte Bergmann.

1G'ERNE PÅ LYNETTEN

I forbindelse med undervisningen i økologi er forurening af vort miljø blevet bearbejdet. I april drog 1g-klasserne afsted på ekskursion til rensningsanlægget Lynetten på Refshaleøen.

Det var en lærerig dag med rundvisning; at se spildevandet ændre karakter ved en mekanisk og biologisk rensningsproces, at få kendskab til problemet med tungmetaller i restmaterialet, at Lynetten modtager 3000 l spildevand pr. sekund osv.

Det satte tankerne i gang og førte til gode diskussioner, trods den mildt sagt ubehagelige lugt på stedet.

Selv elevernes forældre har bagefter fået fornøjelsen af turen i form af bemærkninger om f.eks. vat med neglelakfjerner i toilettet og lignende forurenende gerninger.



*Tryk:
Magdulin
El Halawani*

PRAKTISKE OPLYSNINGER OM ...

befordringsgodtgørelse: Der kan efter særlige regler, som fastsættes af amterne, ydes befordringsgodtgørelse til elever. Ansøgningskemaer hertil udleveres på skolens kontor ved henvendelse til Kirsten Bernhoff.

bibliotek: Metropolitanskolen er ved at indrette et bibliotek i Hans Scherfig-salen og har ansat en bibliotekar. Der bliver ikke mulighed for hjemlån, men biblioteket kan anvendes i forbindelse med gruppearbejde, laboratorielæsning, større skriftlige opgaver og lignende under lærerens og bibliotekarens medvirken. Vi har store forventninger til dette nye tilbud til skolens elever. Skolens bibliotekar hedder Tove Sørensen.

bogdepot: Bogdepotet findes i sidebygningen på mellemetagen og ledes af boginspektør Steffen Andersen. Der er åbent hver dag i frikvarteret 9.35-9.50. En del bøger udleveres første skoledag, men flere kommer til i løbet af skoleåret. Eleverne er økonomisk ansvarlige for alt det lånte materiale.

datalokale: findes på 2. sal og er åbent for alle elever i skoletiden, når det ikke anvendes til undervisning. I datalokalet kan eleverne skrive deres opgaver på tekstbehandling og i øvrigt afvikle fagprogrammer til hjælp ved deres forberedelse. Bemærk, at der findes særlige regler for brugen af datalokalet.

eksamen: Studentereksamen omfatter ialt 10 skriftlige og mundtlige prøver, som kan aflægges i alle obligatoriske fag undtagen idræt, musik og billedkunst, samt i alle valgfag. Prøven aflægges på det klassetrin, hvor eleven afslutter undervisningen i faget. Hvis eleven har valgt et valgfag, der også er et obligatorisk fag, aflægges eleven kun prøve i valgfaget. Efter 3g aflægges alle elever skriftlig prøve i dansk samt i valgfagene på højt niveau. For elever, der har valgt latin, biologi eller kemi som valgfag på mellemniveau i 3g, bortfalder en eventuel prøve aflagt efter 1g.

elevkoordinator: I skoleåret 1993/94 vil Susanne Dostorp fungere som elev-koordinator. Elev-koordinator funktionen er tænkt som en hjælp og støtte til eleverne og

elevrådet. Elev-koordinatoren vil bistå elevrådet i dets arbejde, dvs. være behjælpelig i udformning af dagsorden og afholdelse af rådets møder samt planlægning af fester. Endvidere er elev-koordinatoren medlem af fællesudvalget, hvor sager af fælles interesse for lærere og elever behandles, bl.a. planlægning af fællestimer. Ligeledes vil elev-koordinatoren bistå rektor ved afvikling af den ugentlige Metrosamling. Elev-koordinatoren er med andre ord tænkt som et bindeled mellem rektor og elever. Personen er elevernes hjælper og **ikke** rektors forlængede arm.

Det er håbet, at eleverne vil tage vel mod tilbuddet og udnytte det, så elevrådet kan blive velfungerende og effektivt og dermed få større indflydelse på skolens dagligdag.

erstatningspligt: Skolen er ikke erstatningspligtig i forbindelse med tyverier; derfor tilrådes det, at

1. undlade at medbringe større pengebeløb, smykker og lign.
2. undlade at efterlade værdigenstande i tasker og overtøj,
3. sikre cykler og knallerter effektivt mod tyveri,
4. undersøge personlige forsikringer og eventuelt ændre dem, så de også dækker tyveri på skolen.

Hvis man en dag er nødt til at have en større sum penge med i skole, kan disse opbevares i skolens pengeskab.

ferieplan 1993/94:	skolestart	9/8-93
	efterårsferie	18/10-93 - 22/10-93 (uge 42)
	juleferie	23/12-93 - 3/1-94
	vinterferie	14/2-94 - 18/2-94 (uge 7)
	påskeferie	28/3-94 - 4/4-94
	årsafslutning	18/6-94

forsømmelser: Skolen skal føre regnskab over elevernes forsømmelser. Kun de elever, der følger undervisningen i tilstrækkeligt omfang og afleverer de stillede skriftlige opgaver, kan gå til eksamen i begrænset pensum, dvs. på normale vilkår.

Hvis skolen skønner, at en elevs forsømmelser når et betænkeligt omfang, indkaldes eleven til en samtale med rektor, hvor der gøres opmærksom på konsekvenserne af at forsømme. Fortsætter forsømmelserne alligevel, gives en skriftlig advarsel. Det er i denne forbindelse vigtigt at præcisere, at forsømmelsesregistreringen også omfatter aflevering af skriftlige opgaver.

I særligt graverende tilfælde - altså hvis forsømmelserne fortsætter - overføres eleven til at gå til eksamen på særlige vilkår, dvs. i alle fag, som afsluttes det pågældende år og som regel i udvidet pensum. Eleven har i denne situation stadig pligt til at følge undervisningen.

Hvis forsømmelserne trods alt fortsætter, risikerer eleven at blive bortvist fra skolen, hvilket betyder, at vedkommende ikke kan fortsætte i næste klasse.

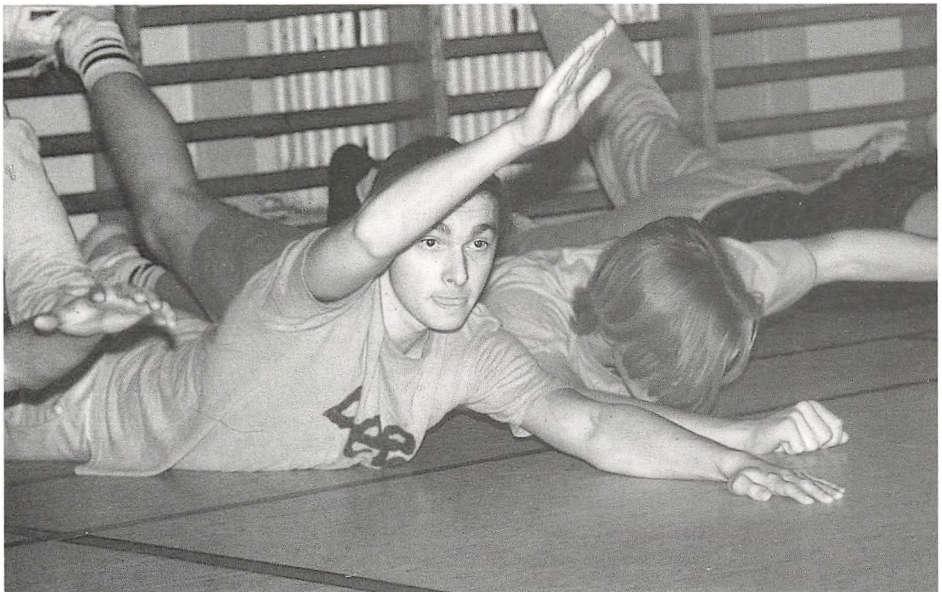
fritagelse fra undervisning i religion: Elever, der tilhører et anerkendt trossamfund uden for folkekirken, kan efter dokumentation fritages for at deltage i undervisningen i religion.

Bemærk: Ønske om fritagelse skal være fremsat senest den 15. august i det skoleår, hvor undervisningen begynder. Oplysninger om, hvilke trossamfund, der er anerkendte, fås på kontoret.

frivillig billedkunst: Undervisning finder sted med 3 ugentlige timer. Der kræves ingen forudsætninger, kun interesse. Alle kan deltage. Undervisningsforløb samt tidspunkt for undervisningen aftales nærmere mellem billedkunstlæreren og deltagerne. Tilmelding i august.

frivillig idræt: Frivillig idræt, som annonceres ved opslag, er et tilbud, der står åbent for alle, som har lyst til at være med. Der kræves ingen forudsætninger. Der har i det forløbne år været tilbud om volleyball, basketball og svømning.

Metropolitanskolen har deltaget i gymnasie- og hf-turneringer for piger og drenge i volleyball, basketball, badminton samt fodbold.



frivillig musik: Alle, der har lyst til at synge, kan blive medlem af skolens kor, der øver en gang om ugen og optræder ved forskellige lejligheder i løbet af året: viseaften, juleafslutning, forårskoncert (ofte med en musical), årsafslutning m.m. Herudover deltager koret sammen med andre københavnske gymnasiekor i større fælles projekter. Af tidligere opgaver kan nævnes en godspelkoncert med Etta Cameron og en opførelse af Mozarts Requiem. I 1994 skal Finn Roars rytmiske værk for kor, solister og big band, Black Messiah, opføres. Længere frem i tiden kommer Verdis Requiem og uropførelsen af et værk skrevet til os i forbindelse med Kulturbymen København. Arbejdet med skolens kor varetages af Gitte Broo Sørensen og Mark Chytræus.

karaktergivning og prøver: I gymnasiet gives der sædvanligvis standpunktskarakterer i november og marts, samt ved skoleårets slutning (årskarakterer). I 2g og 3g afholdes terminsprøve (i marts/april) i de skriftlige eksamensfag. Resultatet af disse prøver indgår i grundlaget for fastsættelse af standpunkts- og årskarakterer. Ved udgangen af 1g og 2g afholdes årsprøver i de skriftlige fag samt i enkelte mundtlige fag. Udfaldet af disse prøver og elevens standpunkt i øvrigt er vejledende med hensyn til, om skolen eventuelt vil fraråde fortsættelse i næste klasse.

Det er en forudsætning for at rykke op i 2g og 3g, at eleven har deltaget i samtlige de afholdte skriftlige og mundtlige årsprøver.

For at bestå studentereksamen kræves der, at summen af samtlige karakterer er mindst 6 gange karakterernes antal. Bemærk, at visse karakterer indgår med forskellig vægt. Eksamen er kun bestået, hvis dette krav er opfyldt både for årskaraktererne og eksamenskaraktererne.

metromeldinger: (MM) er navnet på skolens blad, som med ujævne mellemrum er udkommet de sidste par år. Det er blevet redigeret af en gruppe lærere, fremstillet med primitiv teknik og i et ret lille oplag. Det er meningen, at bladet først og fremmest skal oplyse om, hvad det sker på skolen, men der er også plads til historier, anmeldelser og beretninger fra skolens liv og nærmeste omegn.

Fra skoleåret 1993/94 er det besluttet, at bladet skal udarbejdes af elever.

metro-nyt: er en lille informationsskrivelse, der udkommer hver fredag. Det primære formål er at informere alle, dvs. elever, lærere og TAP'ere, om det, der sker på Metro. Med andre ord, at samle alle de informationer, der findes på opslagstavlerne rundt om på skolen, samt ikke mindst alt det, der måske ellers ikke når ud til alle. Alle er velkomne til at bidrage med indlæg, som bedes afleveret til rektor senest torsdag kl. 12., men gerne før.

metrosamlinger: afholdes én dag om ugen i frikvarteret mellem 2. og 3. lektion. På Metrosamlingen gives meddelelser af almen interesse for skolens elever og ansatte, men Metrosamlingen skal ses også som et forum, hvor alle kan komme til orde. Endelig kan Metrosamlingen bruges til forskellige former for underholdning.

ordensregler: VIS HENSYN til andre mennesker, til de lokaler, du færdes i, samt til de ting, du færdes blandt og de ting, du har lånt på skolen.

Vis et særligt hensyn over for skolens rengøringspersonale ved at anbringe papiraffald, papbægre, mælkekartoner og lignende i affaldskurvene. Efter den sidste time hver dags skal stolene sættes op på bordene af hensyn til rengøringen. Der er i hver klasse opslået en oversigt over, hvilke timer, der er sidste time på de enkelte dage.

Af hensyn til undervisningen skal støjende adfærd på gangene undgås; benyt Lektor-Blomme-Stuerne i mellem- og fritimer.

ringetider:	1. lektion	8.00 - 8.45
	2. lektion	8.50 - 9.35
	3. lektion	9.50 - 10.35
	4. lektion	10.45 - 11.30
	frokostpause	11.30 - 12.00
	5. lektion	12.00 - 12.45
	6. lektion	12.55 - 13.40
	7. lektion	13.45 - 14.30
	8. lektion	14.35 - 15.20
	9. lektion	15.25 - 16.10

rygning: Det er KUN tilladt at ryge i Lektor-Blomme-Stuerne. Rygning er altså FORBUDT overalt på skolen i øvrigt.

skolens kontor: er åbent hver dag i skoletiden, men elever og lærere bedes fortrinsvis henvende sig mellem kl. 9.35 og kl. 13.00.

statens uddannelsesstøtte: Efter særlige regler kan elever, der er over 18 år, opnå støtte fra Statens Uddannelsesstøtte (SU). Alle oplysninger om disse regler fås på kontoret hos Kirsten Bernhoff, der også udleverer ansøgningskemaer.

studiekredse: Der kan, efter rektors godkendelse, oprettes studiekredse, hvis mindst 10 elever ønsker det, og hvis der kan skaffes en lærer. I studiekredse (højest 10 timer) må man ikke gennemgå gymnasiets undervisningsstof.

sygeeksamen: Hvis en elev på grund af sygdom bliver forhindret i at møde til en af de mundtlige eller skriftlige prøver, skal der straks gives besked til skolen, der sender en ansøgning om sygeeksamen. Denne skal afleveres til rektor senest den 23. juni. Ansøgningen skal udfyldes af skolen, eleven og en læge. Hvis ansøgningen imødekommes af Gymnasieafdelingen, kan eleven komme til sygeeksamen i august-september samme år. Hvis en elev udebliver fra eksamen af anden grund end sygdom, betyder det normalt, at eleven skal gå klassen om.



*Tegning:
Janko
Göttlicher.*

EKSAMINER 1992

GYMNASIET

3a

Cecilie Andersen
Maria Borg
Camilla Bus
Ravinder Dole
Lise-Lotte Gümoes
Kristian Pedersen
Sumera Sadiq
Sara Stockmann
Güzel Turan
Christian Rasmussen

Maria Bennedbæk
Nanna Bruun
Anette Dinesen
Tobias Fussinger
Ozlem Gun
Shagufta Qurban
Camilla Stockmann
Elizabeth Szabo
Line Tvenstrup

3b

Mette Andersen
Christel Christiansen
Lone Jensen
Jeppe Larsen
Annie Nielsen
Kai Olsen
Jacob Rathje
Nanna Smed
Kenneth Midttun

Luise Bræstrup
Henrik Eckert
Signe Kjeldsen
Javier Lopez Garido
Christina Nielsen
Charlotte Rasmussen
Henrik Schiøtt
Eskil Thylstrup
Boris Bertram

3x

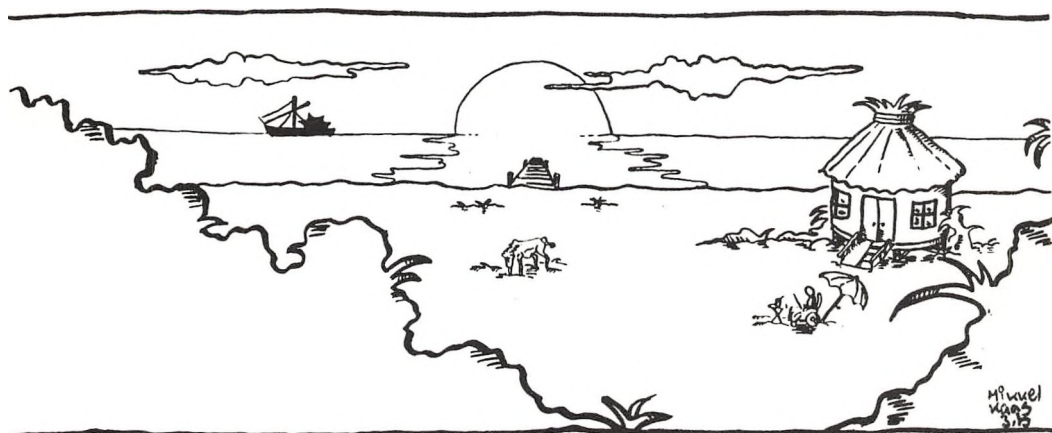
Stina Andersen
Claus Hansen
Gustav Jacobsen
Alican Met
Jesper Mortensen
Jakob Rachmanski
Seemab Sheikh
Bjørn Singh
Mikael Pedersen

Morten Bjerager
Andrea Hoffmann
Christa Linder
Barbara Mortensen
Torstein Nilsen
Ann-Britt Samuelsen
Anne-Louise Sieben
Kristin Skougaard

3y

Amira Abdel-Moteleb
Rune Borre
Rasmus Damgaard
Mette Fog
Niels Hagen
Mikael Jensen
Flemming Krintel
Heidi Lundin
Shazia Rehman
Maria Sander
Simon Wesche
Adam Bencard
Rana Al-Chaer

Jonas Bertolt
Pernille Bruun
Rasmus Espholm
Nina Grøsfjeld
Sevki Harmankaya
Thomas Jørgensen
Thomas Kronby
Kezia Oldenskov
Azhar Saeed
Rikke Sindet
Rikke Bruhn
Louise Brønden



*Tegning:
Mikkel Kaas.*

HØJERE FORBEREDELSESEKSAMEN

2p

Ajten Asanovska
Pelle Elikofer
Mette Hiort-Lorenzen
Cathrine Kondas
Hanne Nielsen
Hanne Petersen
Julie Rørdam
Heidi Middleton

Mette Christensen
Stine Hansen
Mette Kirchhoff
Sidse Mikkelsen
Sascha Pedersen
Marianne Rose
Enver Vardar

2q

Camilla Aagesen
Karin Blum
Jakob Fog
Maiken Hansson
Lise-Lotte Jensen
Malgorzata Koziol
Jeanette Staffeldt
Lone Vestergaard
Esben Jørgensen

Beata Bay
Sidsel Boesen
Britt Frederiksen
Rihana Hussain
Rolf Jørgensen
Linda Sakhri
Ann Vangsgaard
Susan Yirtici

2r

Catherina Bech
Pia Dedenroth
Camilla Fangsø
Tania Hansen
Anja Holm
Karina Kjærside
Trine Lauridsen
Paramjit Nagre
Daniel Shakoor

Susie Christensen
Nana Eriksen
Stine Hansen
Lizette Hindsgaul
Henrik Kjerrumgaard
Katarina Kjærulff
Dorrit Møller-Iversen
Anja Nielsen
Camilla Sørensen

LEGATER 1992

Ved afslutningen af skoleåret 1991/92 uddeltes følgende legater:

V. Andræs Legat
Carl Foghs Legat
A. Gamels Legat
Karl Hudes Legat
P. M. Plums Legat
E. Valentiners Legat
Week-end Legatet

Kristin Skougaard 3x
Claus Hansen 3x
Simi Sheikh 3x
Cecilie Andersen 3a
Mette Kirchhoff 2p
Katarina Kjærulf 2r
Camilla Bus 3a

Stipendiefonden:

Oplægsstipendium
Stipendium 1
Stipendium 2
Stipendium 3
Stipendium 4
Stipendium 5
Det Bornemann-Lassonske Legat

Ozlem Gün 3a
Louise Bræstrup 3b
Stina West Andersen 3x
Lise-Lotte Gümoes 3a
Stine Hansen 2p
Shazia Rehman 3y
Stina West Andersen 3x

Tove og Chr. Lypperts Legat:

1. legat
2. legat
3. legat

Lizette Hindsgaul 2r
Karin Blum 2q
Jeppe Struve Larsen 3b

De Klarupske Stiftelsers Legat:

1. legat
2. legat
3. legat

Lektor N. Heltbergs Legat

Flemming Krintel 3y
Lone Vestergaard 2q
Mette Hiorth-Lorentzen 2p
Hanne Nielsen 2p

Lektor Rønnaus Legat:

1. legat
2. legat

Lektor Bjørn og
lektor Hagels legat
Svend Ole Madsens Legat

Nanna Bruun 3a
Rikke Bruhn 3y
Malgorzata Koziol 2q
Christina Nielsen 3b

METROPOLITANSKOLENS ELEVER:

3a

Bonnie Colville
Tenna Greve-Rasmussen
Rikke Høltzer
Suzanna Knudsen
Christian Larsen
Martin Liechti
Trine Nielsen
Terkel Risbjerg
Tina Steinlein
Marianne Knudsen
Sofie Michaelsen

Fayza Dawwas
Laila Gülsen
Katrine Jacobsen
Niels Kristensen
Henrik Lieberoth
Jeppe Nielsen
Pernille Petersen
Christina Schnegelsberg
Katja Mühlich
Anne Sommer Hansen

3b

Annebeth Andersen
Tanya Christensen
Juliet Hemcker
Mikkel Kaas
Line Leander
Trine Nielsen
Martin Rasmussen
Nina la Cour Sell
Mads Svendsen
Magdulin El Halawani

Cecilie Berg
Nancy Higuera
Pia Jørgensen
Karen Kjældgård-Larsen
Miklas Nielsen
Christina Pehrsson
Maria Sarquah
Trine Stephensen
Sarah Williams
Kira Meyer

3c

Steffen Harpsøe
Tina Johnsson
Lisann Nielsen
Patrick Persson
Sophia Yigzaw

Christian Heimer
Jakob Mølgaard
Christian Nilsson
Anna Vopalecky

3x

Rene Andersen
Aisha Butt
Henriette Dam
Katrine Møller
Martin Lindboe
Hayat Mouna
Monika Nielsen
Pernille Overby
Allan Rouchmann

Morten Arngren
Farhan Choudhary
Janus Jensen
Anne Ladegaard
Jakob Melchior
Ditte Nielsen
Mikkel Nøhr
Nickolaj Price
Naveed Sheikh

3y

Lasse Borch
Nicolai Gylling
Lubna Ikram
Lisbeth Mortensen
Kenn Nielsen
Mikkel Petersen
Christian Weinreich
Keld Jønsson

Andrea Budde
Zainab Hashim
Sara Koch
Ana Nakman
Henrik Petersen
Peter Pilsby
Monica Hansen

3z

Stine Blomberg
Sune Frankild
Nicolai Hutters
Mette Blom Jensen
Maja Røn Larsen
Stefan Oskarsson
Stefan Storm
Tine Dam

Morten Carstensen
Michael Gamst-Pedersen
Maja Ipsen
Dorte Kaiser
Kristian Milsted
Søren Reitelseder
Simon Vestergaard

2a

Suzanne Bartenbach
Henriette Dyring
Sofie Jepsen
Kamilla Kampmann
Gry Olsen
Peter Poulsen
Jan Petersen

Aygun Baykal
Ann-Luise Folke-Olsen
Christina Jørgensen
Pauline Lennholm
Tina Daugaard Olsen
Eva Urne

2b

Lotte Andersen
Sara Jacobsen
Thomas Jønsson
Philippe Kock
Pia Larsen
Line Madsen
Mia Møller
Rikke Poulsen
Stine Ringvig
Anders Thomsen
Anne Mathilde Knage

Tanja Christoffersen
Tina Jacobsen
Zarah Khan
Rikke Kristensen
Marianne Lind
Astrid Mikolajek
Jacob Nørby
Lisa Ravndam
Nicolai Rørvig
Susan Zekiros
Philip Lipski

2c

Malati Arim
Daniel Campos
Troels Folmann
Linnea Holm
Heidi Jensen
Trine Jørgensen
David Ottesen
Shafika Peyman
Bonnie Ølbye

Ottilia Brøndsted
Emil Ejlersen
Janko Gøttlicher
Thor Irming
Kristina Jørgensen
Maria Kiertzner
Maj-Britt Pedersen
Maria Yde

2x

Jess Albertsen
Sigrid Bang-Nielsen
David Diemer
Janus Fürst
Lene Jensen
Peter Kølgaard
Marcel Matern
Christina Nielsen
Sara Rasmussen
Peter Tranberg-Hansen

Ahsan Aziz
Thomas Christensen
Ali-Reza Firouzan
Christoffer Hagen
Pelle Krøgholt
Martin Madsen
Lobna Nabulsi
Mikael Rasmussen
Celli Shenar
Adam Savel

2y

Anne Marie Ahler
Tina Andersen
Arthur Berkowicz
Ea Brandt
Maria Christensen
Kenneth Holm
Marlene Jahrsdorfer
Daniella Jensen
Katrine Lassen
Kasper Magnusson
Helga Nielsen
Zile-Huma Rashid

Fadi Al Chaer
Danielle Baltoft
David Birch
Sarah Brevadt
Ane Hansen
Nis Jacobsen
Ruth Jakubowski
Thomas Jensen
Mikael Lyngby
Suzanna Markovska
Pegah Pourahmad

2z

Morten Andersen
Kristian Elbo
Alexandra Handt
Kasper Harpsøe
Camilla Jensen
Oliver Kjær
Jan Sundvall

Karsten Bjerring
Henrik Ellingsgaard
Thomas Bræck Hansen
Anders Holck
Ruth Kvols
David Rasmussen
Vivian Troung

1a

Tashi Borup Andersen
Rune Chidekel
Angelo Chrisafis
Jeanette Hansen
Joel Haviv
Martin Johansen
Thomas Kjeldsen
Nanna Lietmann
Malene Neis
Birgit Nielsen
Heidi Peterson
Nermin Selmanovska
Michel Thigpen

Kim Carlsson
Aisha Chowdary
Camilla Christiansen
Anders Hastrup
Mette Jacobsen
Hellene Jørgensen
Stine Larsen
Lars Maarbjerg
Vickie Neubert
Christina Nielsen
Casper Seidenberg
Thomas Simsbj
Silvija Trajcevska

1b

Maria Biilmann
Angelica Carriero
Susie Christiansen
Signe Houth
Nanna Kjeldsen
Mikkel Kure
Kasper Mortensen
Laura Nielsen
Camilla Parbst
Kristian Rasmussen
Stine Simonsen

Anna Calleda
Lena Christiansen
Farnaz Farhadi
Nina Jensen
Pernille Krog
Marianne Liehti
Ellen Mølgaard
Søren Nielsen
Marcel Pedersen
David Rich
Sarah Worsøe

1x

Tanwir Ahmed
Elena Andrade
Tue Brisson
Anja Deleuran
Søren Gottlicher
Hans Landgreen
Imigil Mustafi
Martin Petersen
Mette Rasmussen
Christina Strauss
Gry Uhrskov

Martin Andersen
Mette Blem
Dennis Daner
Mustafa Erdem
Rune Kværnø
Anders Madsen
Lenka Otap
Assum Qayyum
Kristoffer Skafte
Katarina Tomicic
Louise Wenzel-Petersen

ly

Daniel Andersen
Peter Hansen
Saira Hassan
Jabeen Hussain
Ozcan Met
Birgit Nielsen
John Ryborg
Kamma Svensson
Marianne Thomassen
Karina Troest
Søren Whitt
Kashaf Idris

Faisal Butt
Tanja Hansen
Changez Hussain
Anders Liljeberg
Zaineb Mustafa
Sandra Rostrup
Robena Shaheen
Jamila Tahtah
Helga Thomsen
Henrik Urban
Saiqa Yasmin

lz

Afzal Butt
Jakob Bindslet
Mikael Dupont
Abdel Elghiovane
Frederik Hantho
Mona Husher
Sanne Kaasen
Katrine Lester
Dorthe Madsen
Marianne Pedersen
Thomas Roer
Ivan Uboldi

Michael Ambech
Christian Christensen
Rehab El Magrabi
Mikkel Hagerup
Michael Henriksen
Vicky Jung
Maja Larsen
Christian Madsen
Nikolaj Nissen
Linda Petersen
Maria del Carmen Roman Roman
Simon Petersen

NEKROLOG

Tirsdag den 27. oktober 1992 modtog vi på Metropolitanskolen den uventede og sørgelige meddelelse om, at Hanne Rohde var død.

Hanne Rohde blev i 1962 ansat på Metropolitanskolen som lærer i fransk og dansk. Her blev hun på to måder en af de første "moderne" pædagoger; nyskabende i sin formidling af fagene og kvinde i et lærerkollegium af midaldrende herrer.

Hanne havde på flere måder et langt liv bag sig som formidler. Ud over sin gymnasieundervisning søgte hun hele tiden udfordringer i andre grene af undervisningssystemet. I et par år var hun ansat ved skoleradioen som free-lance medarbejder. I årene 1968 til 1972 havde hun orlov fra skolen, mens hun havde ansættelse som lektor i dansk ved universitetet i Nancy. Hjemme igen påtog hun sig i en lang årrække ud over skolearbejdet et undervisningsassistentjob i fransk tekstanalyse og mundtlig sprogfærdighed på Københavns Universitet. Hun var desuden i mange år tilknyttet Københavns og Århus Universiteter som censor.

Hanne var en stor elsker af litteratur og kunst, og hun havde evnen til med inspiration at videregive sin egen oplevelse af et kunstværk. Mange elever har deltaget i teater- og biografiv med hende og nydt godt af hendes gæstfrihed i hjemmet med de mange børn.

Hanne ville meget i livet. Generøs og hjertelig, som hun var, havde hun viljen og evnen til at opmuntre andre og få dem til at tro på sig selv.

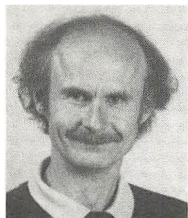
Ada Prebensen

METROPOLITANSKOLENS PERSONALE:

Oluf Sten Andersen, Kirsebærbacken 5, 3400 Hillerød,	tlf. 48242701
Steffen Andersen, Svanevænget 24, 2100 Ø,	tlf. 31184904
Birgitte la Cour Bergmann, Vibevænget 28, 2880 Bagsværd,	tlf. 44987895
Kirsten Bernhoff, Svinget 12, 2.th., 2300 S,	tlf. 31579735
Helle Bjorholm, Batterivej 10, 2791 Dragør,	tlf. 32536316
Kirsten Botoft, Tårnbyvej 67 A, 1.th., 2770 Kastrup,	tlf. 31516269
Bo Christiansen, Finsensvej 5 A, 1.tv., 2000 F,	tlf. 38349330
Mark Chytræus, Egevej 3, 2600 Glostrup,	tlf. 43431543
Anthony Courtney, Nyelandsvej 1, 4.th., 2000 F,	tlf. 31866028
Susanne Dostorp, Rodosvej 25, 2300 S,	tlf. 32973339
Jens Drewsen, Ryesgade 63, 4.tv., 2100 Ø,	tlf. 31352586
Grethe Due, Vejlemosevej 55, 2840 Holte,	tlf. 42421812
Winnie Deichmann Ebert, Dirchsvej 35, 2300 S,	tlf. 32528367
Bjørn Elm, Trekronergade 37 B, 2500 Valby,	tlf. 31463889
Lise Gaarde, Krogshøjvej 158, 2880 Bagsværd,	tlf. 44984645
Dorte Grene, Høyrups Alle 25, 2900 Hellerup,	tlf. 31629087
Jannah Guldbrandsen, Søllerødgårdsvej 37, 2840 Holte,	tlf. 42803151
Gunnar Gunnarsson Flovenz, Faksegade 5, 1.th., 2100 Ø,	tlf. 31389313
Kirsten Hagemann, Skt. Thomas Alle 1, 1824 Frb.C,	tlf. 31240750
Beth Hansen, Skovgårdsvej 6, 3460 Birkerød,	tlf. 42818857
Grete Hansen, Stolbergvej 13, 2820 Gentofte,	tlf. 31680698
Jacob Heiberg, Livøgade 11, 1.tv., 2100 Ø,	tlf. 39277272
Ditte Høffding, Martensens Alle 6,4.tv., 1828 Frb.C,	tlf. 31222979
Lotte Ingerslev, Vesterbrogade 182, 1.th., 1800 Frb.C,	tlf. 31212002
Kjeld H. Jensen, Klosterparken 22, 2680 Solrød Strand,	tlf. 53145058
Hannelore Kindt, Svinget 2, 4., 2300 S,	tlf. 31546880
Rasmus Knudsen, Brøndsted 422, 3670 Veksø,	tlf. 42171041
Hans Jørgen Koch, Landevejshøjen 19, 4320 Lejre,	tlf. 46481082
Leif Calundann Larsen, Strandboulevarden 141, 2100 Ø,	tlf. 35265482
Vibeke Stilling Larsen, Fredericiagade 94, 3.tv. 1310 K,	tlf. 33320440

Bent Lindelund, Helgesensgade 20, 3.tv., 2100 Ø,	tlf. 31382012
Hans Lindemann, Hvidkildevej 45, 2400 NV,	tlf. 38347753
Karen Nørgaard Madsen, Tagensvej 15, 2200 N,	tlf. 35370041
Kirsten Metz, Forchhammersvej 26, 2.tv., 1920 Frb. C,	tlf. 31390052
Pouline Mouritzen, Tulipanvej 3, 2720 Vanløse,	tlf. 31199919
Kurt B. Nielsen, Lobeliavej 16, 2300 S,	tlf. 31599654
Hans Olsen, Duevej 4, 5.tv., 2000 F.	tlf. 31878269
Britt Pedersen, Nørre Alle 11B, 3.tv., 2200 N,	tlf. 31354592
Svend W. Pedersen, Forchhammersvej 26, 2.tv. 1920 Frb.C,	tlf. 31390052
Steen Petersen, Griffenfeldsgade 39 B, st.th., 2200 N	
Torben Petersen, Spanagervej 16, 2700 Brønshøj,	tlf. 31608702
Ada Prebensen, Lindebugten 46, 2500 Valby,	tlf. 31160295
Ole Reiter, Kvædevej 90, 2830 Virum,	tlf. 45830015
Eigil Rienecker, Nivåvænge 7-2, 2990 Nivå,	tlf. 42249980
Tom Rundqvist, Rådmand Steins Alle 5, 2.tv., 2000 F,	tlf. 31717623
Lilian Rønne, Klausdalsbrovej 142, 2860 Søborg,	tlf. 31676256
Ulf Schlamowitz, Svendborggade 4, 1.tv., 2100 Ø,	tlf. 35267727
Aage Schmidt, Nellikevej 24, Smidstrup Strand, 3250 Gilleleje,	tlf. 48 318321
Ole Schwenger, Holbergsgade 26, 1057 K,	tlf. 33133858
Lissie Struer, Kastanievej 11 A, 1876 Fred. C,	tlf. 31233033
Morten Strømstad, Godthåbsvænget 31, 2000 F,	tlf. 31196650
Gitte Broo Sørensen, Egevej 3, 2600 Glostrup,	tlf. 43431543
Tove Sørensen, Kalvebodvej 166, 2791 Dragør,	tlf. 32530069
Susanne Tarp, Ordrup Have 12, 2920 Charlottenlund	
Henrik Tarp-Johansen, Ordrup Have 12, 2920 Charlottenlund	
Torben Wamsler, Randbølvej 22, 2720 Vanløse,	tlf. 31744405
Poul Erik Varmose, Taarbæk Strandvej 101C, 2930 Klamp.,	tlf. 31645881
Marianne Zinckernagel, Korfuvej 25, st., 2300 S,	tlf. 31586090
Henrik Aaes, Kiplings Alle 13, 2860 Søborg,	tlf. 31562542

Og sådan ser de ud:



*Oluf Sten Andersen (OA):
Fysik, matematik, naturfag.*



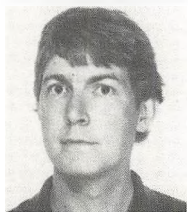
*Steffen Andersen (SA):
Dansk, idræt.*



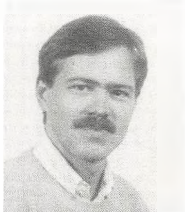
*Birgitte la Cour Bergmann
(BB): Dansk, idræt.*



*Helle Bjorholm (HB):
Engelsk, dansk.*



*Bo Christiansen (BC):
Matematik.*



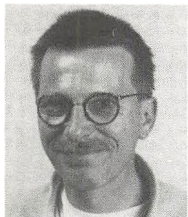
*Mark Chytræus (MC):
Musik, spansk.*



*Anthony Courtney (TC):
Engelsk.*



*Susanne Dostorp (SD):
Historie, religion,
oldtidskundskab.*



*Jens Drewsen (JD):
Samfundsfag, geografi.*



*Grethe Due (GD):
Engelsk, fransk,
studievejledning.*



*Winnie Deichmann
Ebert (WE): Tysk.*



*Bjørn Elm (BE):
Samfundsfag, historie,
erhvervsøkonomi.*



*Lise Gaarde (LG):
Matematik.*



*Dorte Grene (DG):
Musik, dansk.*



*Jannah Guldbrandsen (JG):
Idræt, fransk.*



*Gunnar Gunnarsson (GG):
Fysik.*



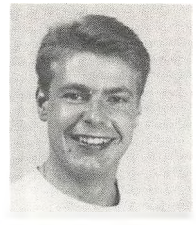
*Kirsten Hagemann (KH):
Dansk, engelsk,
studievejledning.*



*Beth Hansen (BH):
Kemi, fysik, naturfag.*



*Grethe Hansen (GH):
Biologi.*



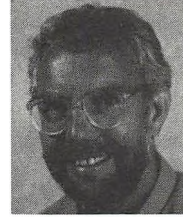
*Jacob Heiberg (JH):
Datalogi.*



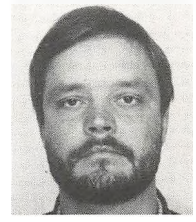
*Ditte Høffding (DH):
Dansk, fransk.*



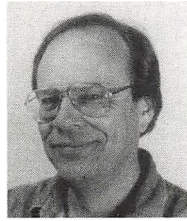
*Lotte Ingerslev (IN):
Engelsk.*



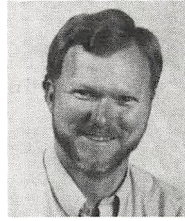
*Kjeld Jensen (KJ):
Dansk, fransk.*



*Rasmus Knudsen (RK):
Geografi, idræt.*



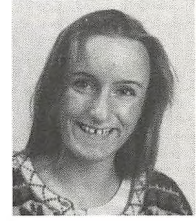
*Hans Jørgen Koch (HK):
Biologi, datavejledning.*



*Leif Calundann Larsen
(LC): Historie, tysk.*



*Hans Lindemann (LI):
Matematik, fysik, naturfag.*



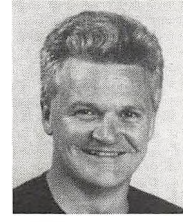
*Karen Nørgaard Madsen
(NM): Matematik.*



*Kirsten Metz (KM):
Latin, oldtidskundskab.*



*Poulina Mouritzen (PM):
Idræt.*



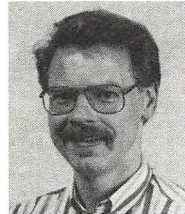
*Kurt Bjørnager Nielsen (KN):
Kemi, naturfag.*



*Britt Pedersen (BP):
Religion, dansk.*



*Svend Wodtmann
Pedersen (SP):
Engelsk, tysk.*



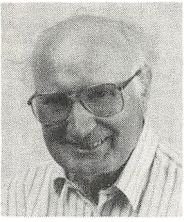
*A. Steen Petersen (ST):
Naturfag.*



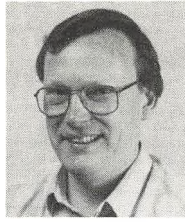
*Ada Prebensen (AP):
Fransk, studievejledning.*



*Ole Rieter (OR)
Historie, dansk,
studievejledning*



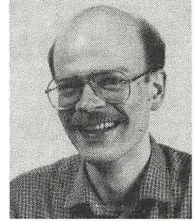
*Eigil Rienecker (ER):
Religion, oldtidkundskab,
latin.*



*Tom Rundqvist (TR):
Tysk, engelsk.*



*Lillian Ronne (LR):
Biologi, geografi.*



*Ulf Schlamowitz (US):
Historie, samfundsfag.*



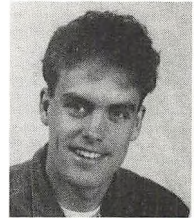
*Aage Schmidt (SC):
Billedkunst.*



*Ole Schwenger (OS):
Fransk, tysk, russisk, italiensk*



*Lissie Struer (LS):
Historie, spansk.*



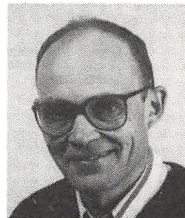
*Morten Strømstad (MS):
Idræt.*



*Gitte Broo Sørensen (GB):
Musik, engelsk.*



*Susanne Tarp (TP):
Matematik.*



*Henrik Tarp-Johansen (TJ):
Fysik, matematik, naturfag.*



*Torben Wamster (WA):
Kemi.*



*Poul Erik Varmose (PV):
Dansk.*



*Marianne Zinckernagel
(MZ): Engelsk, idræt.*



*Henrik Aaes (AA):
Engelsk, musik.*



*Hannelore Kindt (H):
Sekretær.*



*Kirsten Bernhoff (KBe):
Sekretær..*



*Tove Sørensen (TS):
Bibliotekar.*



*Bent Lindelund (BL):
Skolebetjent.*



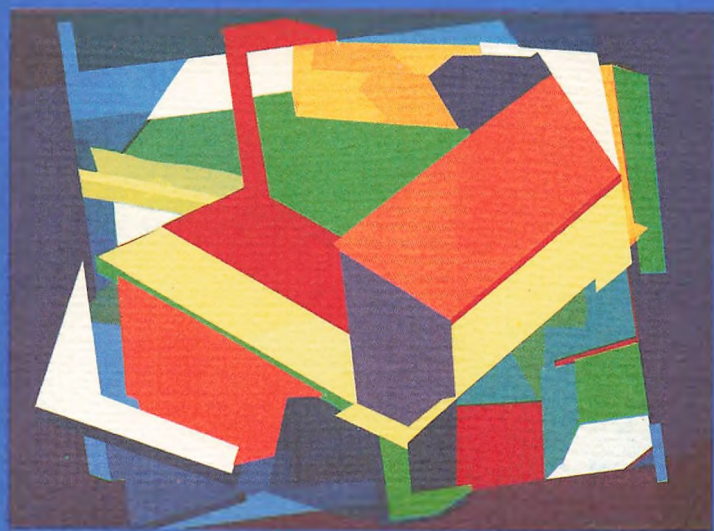
*Kirsten Botoft (KB):
Tilsynsassistent.*



ÅRSAFSLUTNINGEN finder sted i Radiohusets Koncertsal
lørdag den 19. juni 1993 kl. 9.30.

DET NYE SKOLEÅR begynder mandag den 9. august 1993.
De nye elever i 1g møder kl. 9, mens
2g og 3g møder kl. 12.

Årskrift for Metropolitanskolen 1992 - 1993
Redaktion: Steffen Andersen, Birgitte Bergmann, Kirsten Bernhoff, Hans Lindemann
For- og bagside: Aage Schmidt - olie på lærred
Fotografi: Ole Reiter
Tryk: Glumsø Bogtrykkeri A/S



Årsskrift
1993