



Danskernes Historie Online

Danske Slægtsforskeres Bibliotek

Dette værk er downloadet fra Danskernes Historie Online

Danskernes Historie Online er Danmarks største digitaliseringsprojekt af litteratur inden for emner som personalhistorie, lokalhistorie og slægtsforskning. Biblioteket hører under den almennyttige forening Danske Slægtsforskere. Vi bevarer vores fælles kulturarv, digitaliserer den og stiller den til rådighed for alle interesserede.

Støt Danskernes Historie Online - Bliv sponsor

Som sponsor i biblioteket opnår du en række fordele. Læs mere om fordele og sponsorat her: <https://slaegtsbibliotek.dk/sponsorat>

Ophavsret

Biblioteket indeholder værker både med og uden ophavsret. For værker, som er omfattet af ophavsret, må PDF-filen kun benyttes til personligt brug.

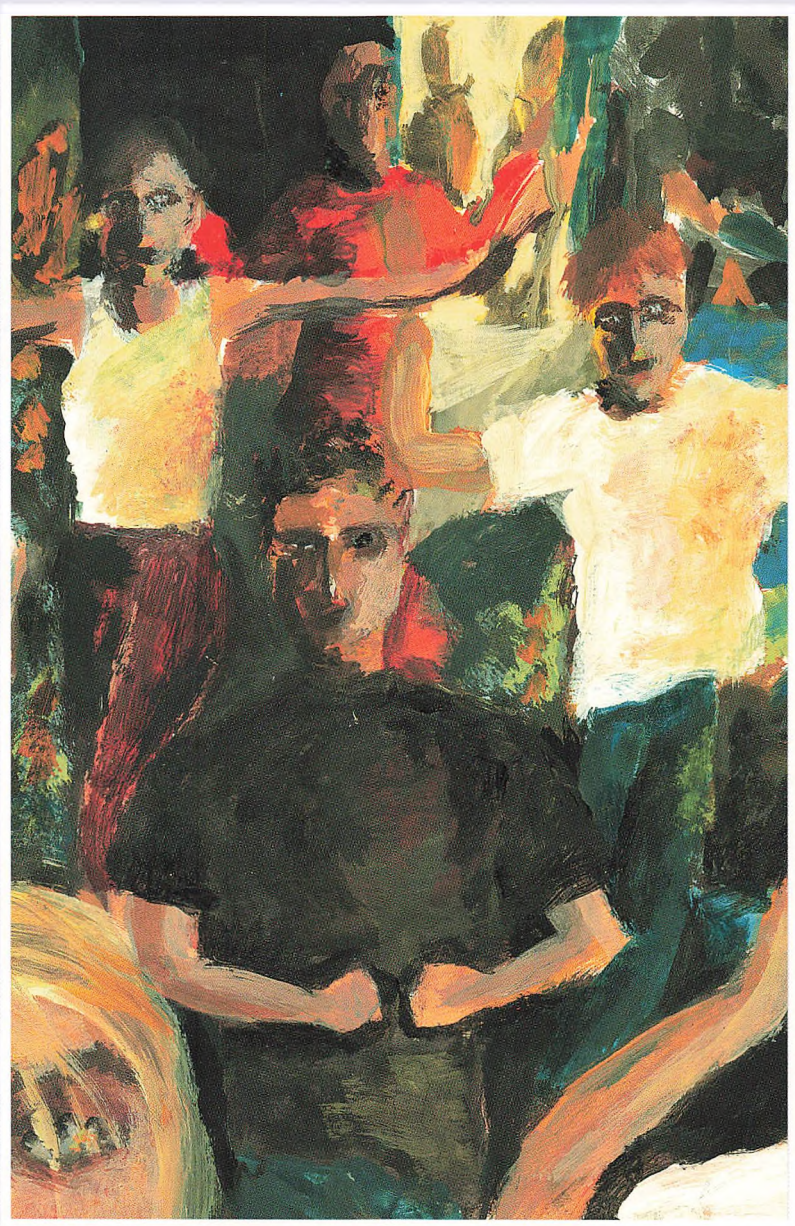
Links

Slægtsforskeres Bibliotek: <https://slaegtsbibliotek.dk>

Danske Slægtsforskere: <https://slaegt.dk>

Skoleprø. KØBENHAVN

METROPOLITANSKOLEN



1997

METROPOLITANSKOLEN

Struenseegade 50
2200 København N
tlf: 31 39 72 63
fax: 35 37 70 42
e-mail: metropol@tic.dk

ADMINISTRATION:

Rektor Hans Lindemann

Ledende inspektør Grete Hansen

Administrativ inspektør Ulf Schlamowitz

Bygnings-, informations- og boginspektør Steffen Andersen

Sekretær Kirsten Bernhoff

Sekretær Hannelore Kindt

Skolebetjent Bent Lindelund

BIBLIOTEKAR:

Tove Sørensen

STUDIEVEJLEDERE:

Lektor Grethe Due

Lektor Ada Prebensen

Lektor Ole Reiter

Skolens øvrige telefoner:

Lærerværelset: 31 39 92 52

Elevtelefon: 31 39 53 96

Skolebetjent: 31 39 45 39 / 30 33 90 94

Biblioteket: 35 36 26 54

Velkommen til Metropolitanskolen

Kære 1g-er!

Det er altid med spændt forventning, at man begynder på noget nyt. Således også, når man skifter fra en tryk tilværelse i folkeskolen til et nyt og ukendt forløb i gymnasiet med nye lærere og kammerater, som man skal vænne sig til. Det er også en periode i livet, hvor der sker utroligt meget med én selv. Man ændrer sig og udvikler sig. En stor del af disse forandringer er vævet sammen med skolegangen, såvel i selve undervisningen som udenfor, i frikvartererne og efter skoletid. For gymnasieforløbet er jo meget mere end det, der foregår i timerne. På Metropolitanskolen føler vi det vigtigt, at alle er aktive i denne epoke af deres liv, og ikke blot lader sig passivt føre med strømmen. Man skal være med til ikke blot at udvikle sig selv, men indgå i et samspil med andre til fælles glæde og udbytte.

Vi bruger dette hefte som et årsskrift, der ser tilbage og fortæller om året, der gik, og som et introduktionsskrift til de nye gymnasieelever, der skal begynde på skolen.

Du kan i dette hefte læse om gymnasiet i al almindelighed og om Metropolitanskolen i særdeleshed.

Der er heri skrevet om :

- gymnasieforløbet
- dine rettigheder og dine pligter
- hvem der bestemmer hvad på et gymnasium
- dagligdagen på Metropolitanskolen
- eksamen og karaktergivning
- elevråd, elevforening,
- studierejser
- og meget, meget mere.

De nuværende elever, lærerne samt undertegnede vil gøre vort bedste for at give dig tre gode år på Metropolitanskolen. Du vil forhåbentlig opleve meget nyt og spændende - samtidig med at du aktivt lærer noget. Rigtig hjertelig velkommen!

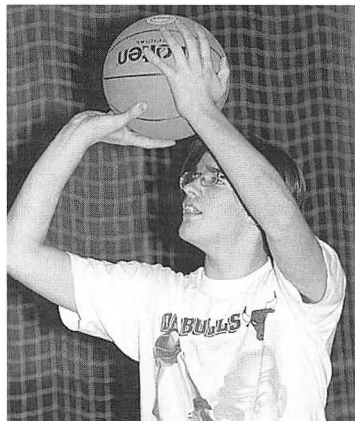
Hans Lindemann
rektor



Indhold

Velkommen	1
En ny idrætshal?	3
Metro - et gymnasium	4
Et nyt, spændende projekt	6
Blokdage - en fortsat succes	7
Smarte folk, tømmere mænd og	8
MetroPetri-projektet	10
Store legedag	11
Nye pædagogiske tiltag	12
Nye tider - ny teknologi	14
EUtopi	15
Studievejledningen på metropolitanskolen	16
Sidste skoledag	17
Metrouglen	18
Det flotteste lokale	19
Studieture og ekskursioner	20
Metropolitanskolens opbygning og ledelse	26
Legater 1996	28
Årets skolekomedie	29
Valgfag på Metropolitanskolen	30
Eksaminer 1996	31
Metropolitanskolens elever	32
Personalialia	36
Mindeord	43
Praktiske oplysninger	44

En ny idrætshal ?



- Efter min bedste mening kan det blive meget svært for de københavnske politikere at sige nej til dette skitseprojekt, som nu ligger på bordet. Der er så mange indlysende fordele ved at bygge en idrætshal i dette område af byen, der skriger på mangel på idrætsfaciliteter, siger Hans Lindemann, rektor på Metropolitanskolen.

Han er en af dynamoerne bag det traditionelle samarbejde som Metropolitanskolen og Nørrebro Basket, Stevnsgade har indledt. På dagsordenen har været ét punkt: etablering af en idrætshal på Nørrebro. Og i slutningen af april måned kunne man krone det gode samarbejde. Her blev fremlagt et skitseprojekt for Københavns Kommune på en ny idrætshal i området : Hans Tavsens Hallen.

Området omkring Metropolitanskolen er nøje blevet gennemgået, før man valgte at lægge sig fast på at foreslå den nordlige del af Hans Tavsens Parken. Her var de bedste muligheder for en sådan hal, der er skitseret til at rumme omkring 1.000 tilskuerpladser.

Argumenterne for at etablere en idrætshal netop her er mange :

- på Indre Nørrebro med 30.000 indbyggere findes der ikke en eneste idrætshal

- Nørrebro Basket, Stevnsgade må hvert år afvise mange amodninger om medlemskab fra specielt børn og unge på grund af manglende fysisk kapacitet i Nørrebrohallen, som benyttes idag

- Nørrebro Basket, Stevnsgades elitearbejde kunne styrkes ved bedre halfaciliteter

- Metropolitanskolen mangler en decideret idrætshal, idet al idrætsundervisning i dag ligger uden for gymnasiet, primært i Nørrebrohallen, men også på Genforeningspladsen og i Hillerødgade Idrætsanlæg

- transportudgifterne, som i dag bruges til at køre elever til disse anlæg, kunne med stor fordel anvendes til driften af den nye idrætshal

- det ville øge skolens faglige, pædagogiske og sociale udviklingsmuligheder ikke blot inden for faget idræt, men for hele skolen

- det ville give et løft til et i forvejen idrætsfremt område af København.

I skitseplanerne opereres der med optegning af baner til alskens forskellige idrætter, såsom : håndbold, basketball, badminton, tennis, volleyball. Endvidere påtænkes det at indrette andre lokaler til idrætter som kampsport og aerobic.

Metro - et gymnasium

Alle, der starter i gymnasiet, har givetvis gjort sig tanker om deres forventninger til de tre år i lærdommens hule. Men skal vi være ærlige, er det vel egentlig ikke tanker om 2.gradspolynomier og andre frodige frugter fra Kund-

Forventningen om at møde nye mennesker bliver umiddelbart opfyldt, men kommer også i konflikt med lærernes interesser, så snart man træder inden for i klasselokalet. For mens lærerne er mest interesseret i at undervi-



skabens Træ, der præger de flestes forestillinger. Det er snarere en forventning om et nyt sted med nye, jævnaldrende mennesker. For dem, der kommer direkte fra folkeskolens småbørnslarmende skolegård, er der nok også et håb om at komme tættere på de voksnes verden.

se i deres fag, indebærer den forventning, at man som elev ofte er mere interesseret i det sociale liv ved siden af timerne.

Modsætningen mellem det sociale og det faglige præger gymnasiet. For mange elever gælder det om at have tid

til kæresten, vennerne, fester o.s.v. samtidig med, at man holder fraværspcenterne nede og karaktererne oppe med et minimum af egentligt skolearbejde; hvilket nok går ud over den lærdom som det vel er idéen at man skal suge til sig. Selvfølgelig er det ikke en model, som alle følger hele tiden, det er en model alle følger indimellem. Dette betyder ikke, at gymnasietiden er ren slendrian, skal vi lige huske at hilse fra blækregningen og sige. Men samtidig skal man ikke undervurdere gymnasiets funktion som socialt udviklende institution. Det alment dannende i gymnasiebekendtgørelsen indeholder - og **skal** i høj grad indeholde efter vores mening - et socialt aspekt. Det faglige skal også være der - og **er** der jo som sagt også - til trods for vores udsagn om, at det for mange elever ikke er det centrale.



I gymnasiet i dag er der en konflikt mellem den faglige og den sociale modning, som ikke nødvendigvis behøver at være så dominerende. Det, man kan efterlyse, er en mere udbredt gensidig accept og forståelse mellem elever og lærere af begge deles nødvendighed for at kunne begå sig i livet, der (selvom man måske glemmer det i løbet af 12 års skolegang) findes udenfor skolen. Det er let nok at sige, vil mange sikkert indvende, og det er rigtigt: Hvordan det konkret skal gøres, har vi uheldigvis ikke noget endegyldigt svar på. Men elevernes interesse i hinanden og lærernes interesse i deres fag er stadig en interessekonflikt, der plager gymnasiet.

*Morten A. Lunn, Anders Køber,
Kurt Holm 3y*

Et nyt, spændende projekt

Metropolitanskolen har søgt om optagelse i Associated School Program (ASP), som er et projekt under UNESCO, FN's agentur for kulturel udveksling og bevarelse af kulturarv. ASP forbinder skoler i en række lande med det formål at fremme den mellemfolkelige forståelse igennem konkrete fællesprojekter.

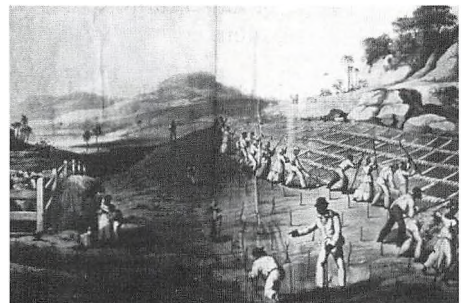


Metropolitanskolen var repræsenteret på en UNESCO-konference i Oslo midt i april, og her knyttedes kontakter til skoler i Senegal, Ghana og den gamle danske ø St. Croix i Vestindien. Meningen er bl.a. at få lavet nogle konkrete undervisningsmaterialer, som udveksles via internettet.

Der kan også – i mindre grad – blive tale om udveksling af elever.

Programmet begrænser sig ikke på forhånd til bestemte fag eller lærere, hvorimod vi vil udvælge en enkelt “ankerklasse” til projektet, som vil blive iværksat til efteråret.

Metropolitanskolen ønsker at komme med i projektet “The Slave Route”, hvis tema er den atlantiske trekantshandel. Det handler om europæernes transport af forskellige varer til Afrika, hvor man bytter sig til slaver, der sejles til Vestindien for dér at dyrke sukker og bomuld til det europæiske marked.





Blokdage - en fortsat succes

Siden skoleåret 95/96 har Metropolitanskolen haft blokdage. Bag det kedelige navn gemmer sig en spændende mulighed for at arbejde helt i dybden med et fag. Man styrer selv tiden, sætter pauser og har mulighed for at tage væk fra skolen.

Det skete for biologiholdet, da de tog til Zoologisk Have, hvor klassen bag de sædvanlige dyrehegn skulle arbejde med en del forskellige dyr, fx. kolde slanger, varme mus, slimede padder og kriblende vandrende pinde. Og der er adskillige andre spændende initiativer, som kunne nævnes :

- 2a arbejdede med temaet ' komik og politik' og endte med at besøge Folketinget
- fysikholdet besøgte Astronomisk Institut
- geografiholdet besøgte H.C. Ørstedværket i forbindelse med temaet 'Energiråstof - olie / naturgas'
- dramaholdet tog på rundvisning på Dr. Dantes Aveny teater

Men også selv om man blev tilbage på skolen blev der arbejdet i dybden. Det oplevede bl.a. holdene der arbejdede med Postmodernistisk digtning og med temaet Masskommunikation.

Smarte folk, tømmermænd og.....lektier



Metropolitanskolen - skolen i den indre by. Der går han. I går var han til skolefest på Metro, hvor den ikke fik for lidt, men den dårlige samvittighed over de mange lektier har, imod hans vilje, trukket ham ind foran computeren. Med hovedet i hænderne prøver han at koncentrere sig, men hans tanker bevæger sig frem og tilbage mellem tid og sted.

- Aååh mit hoved. Nu misunder jeg skolens religiøse ansigter at de ikke drikker...eller gør de? Jeg mener da at have set én med en øl ved siden af hende den lækre. Hende med det stramtsiddende tøj. Men hun havde desværre en kæreste.

I computerskærmen ser han sig selv som en forandret person siden starten af gymnasiet og tænker på de op- og nedture han har oplevet i gymnasiet.

- En kæreste - ja, det er jo ikke altid nemt med kærester eller søde piger til fester. I perioder kører mit liv på skinner og pludselig vælter jeg af og forsøger at kravle tilbage. De fleste af skolens overflademennesker udstråler en umiddelbar, selvsikker overlegenhed, men hold op hvor er de fleste i virkeligheden usikre på sig selv. Folk er skrupforvirrede !

Fra køkkenet bliver det råbt at der er mad, og igen sniger den dårlige samvittighed sig ind på ham.

- Hvis jeg dog bare havde tid, så ville jeg se min familie lidt oftere og ikke bare komme hjem til spisetiderne og gå igen efter mad. Det værste er at jeg fandt me har så travlt. Jeg vil have venner, kæreste, familie, fritidsinteresser og fester, alt imens lektierne tårner sig op. Det sværeste er at prioritere, fordi jeg

vil det hele. I sidste uge troede jeg at jeg kunne redde min dårlige samvittighed ved at være bogorm en hel uge, men efter et par dage begyndte samværet med vennerne at trække.

Han lader en hånd stryge igennem sit grønne hår og tænker på dengang før gymnasiet, hvor han havde brunt hår og hans klassekammerater så ens ud.

- På Metro er folk meget forskellige. Både hvad angår politik, hudfarve, interesser. Det er fedt, at variationen er så stor. Det giver et mere varieret syn på omverdenen og giver brænde til nogle kraftige diskussioner. Desværre samler nogle danskere og udlændinge sig i deres egne grupper og melder sig ud af skolens sociale liv. Jeg synes at det er sørgeligt, at der mangler nogle friske initiativtagere eller blot nogle deltagere i skolens mange udvalg.

I et træt forsøg prøver han på at koncentrere sig om hvad det vigtigste ved gymnasiet har været.

- Jeg føler mig egentlig ret forvirret og stresset. Det er som om man på Metro er blevet fyldt op med oplevelser på mange niveauer, som ligger rodet rundt og venter på at blive bearbejdet.

Heri ligger nok også det vigtigste ved at studere på Metro: de mange personlige oplevelser.

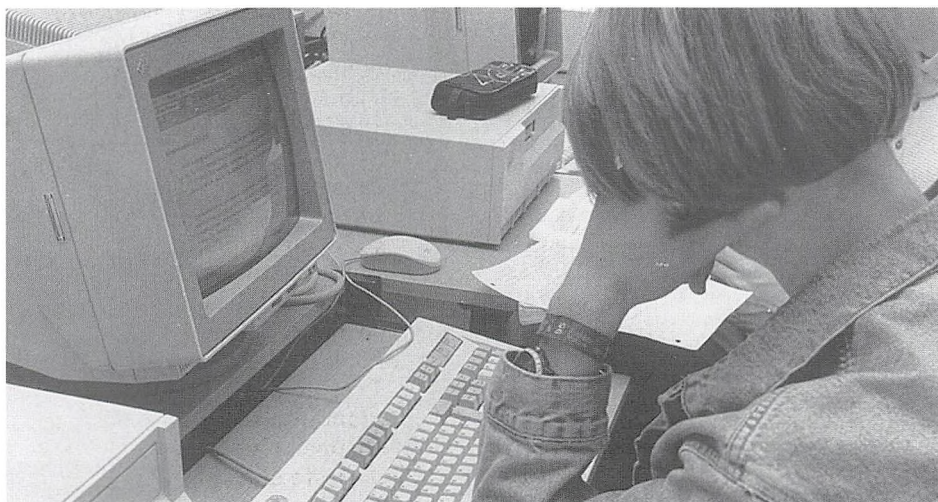
Han tænker på de mange øjeblikke hvor verden var ved at falde sammen over ham eller hvor han dansede lykkeligt rundt på en lyserød sky.

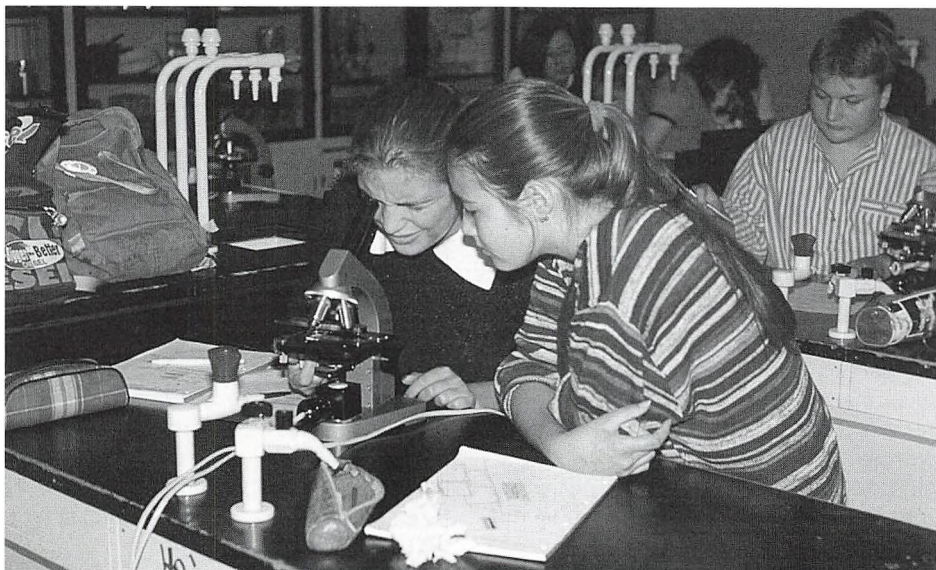
Mulighederne for at udfolde sig på Metro er store, men med nutidens generation X eller generation "ligeglade" skulle man næsten tro, at det er hot at vise mangel på interesse.

Metro er en skole fyldt med muligheder og sammen med andre kan man forme Metro som man vil. Der er mange, der har planer og drømme omkring aktiviteter på skolen, og hvis blot folk udviser initiativ er Metro faktisk en rigtig hyggelig lille skole.

Efter at have gjort sig nogle tanker om skolen og gloet tomt på computeren et par minutter, falder hans hoved langsomt ned på tastaturet. Drømmen om at danse rundt i smoking med studenterhue toner frem på hans indre skærm.

Thomas Djursing 3y





MetroPetri - projektet

MetroPetri-projektet er et samarbejde mellem Metropolitanskolen og St.Petriskolan i Malmø, som startede i dette skoleår. I projektet deltager 12 fra Metro og en tilsvarende matematisk 1.g fra St. Petriskolan. Der samarbejdes indenfor de naturvidenskabelige fag; kemi, biologi og fysik. Det er hensigten, at disse to klasser skal fortsætte samarbejdet igennem hele gymnasieforløbet.

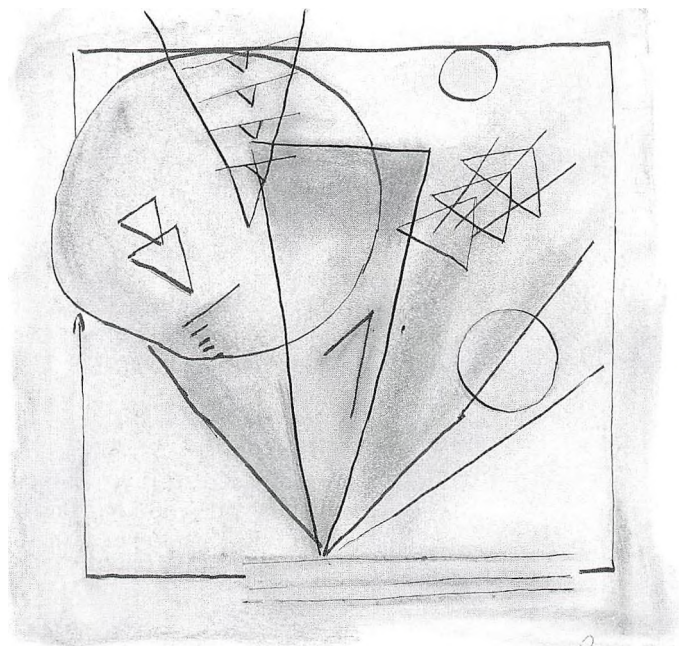
Målet er at styrke interessen for naturvidenskab og samtidig højne niveauet. Vi forsøger at gøre det ved et tværfagligt og tværnationalt samarbejde, hvor vi først og fremmest arbejder sammen om en række større eller mindre projekter, hovedsagelig af eksperimentel karakter. Samarbejdet foregår som oftes ved at elevgrupper

rejser over sundet og arbejder i mindre, blandede grupper omkring projekterne. En del af den efterfølgende bearbejdning sker på de to gymnasier, hvor efter eleverne kommunikerer og sammenfletter arbejdet via e-mail.

Af emner, som vi enten har taget eller påtænker at tage op, kan nævnes:

- Mad og infektionssygdomme.
- Kost og ernæring.
- Vandanalyser og økosystemer i Dyrehaven.
- Energiomsætninger.
- Energiforsyningen i Danmark og Sverige. Atomkraftværker/kulfyrede værker.
- Luftforurening.

Michael Stangerup.



Leo 3.a 9/47

Store legedag

Metro's idrætsdag med efterfølgende høstfest blev afviklet fredag den 13. september. I år var det den legende idrætsdag med discipliner som cykelridning, tovtrækning, bræddegang, sækkeløb, støvlekast og pétanque; dog var programmet krydret med spil af mere traditionel karakter - nemlig rundbold, fodbold og basket.

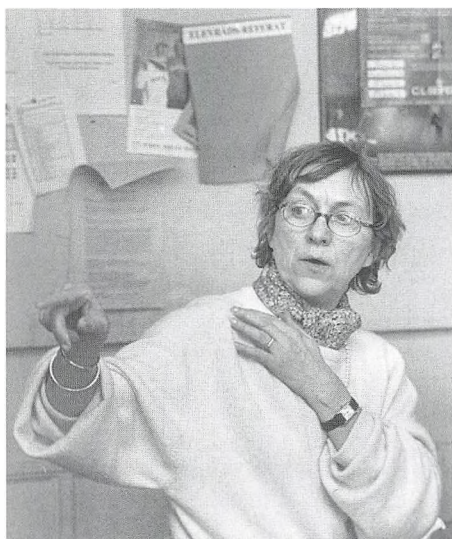
Hele den idrætslige del af dagen fandt sted i en lidt kølig Fælledpark, men under en næsten blå himmel. Alle eleverne var - med uvurdérlig assistance fra rektor Lindemann & computer - blevet inddelt i blomster- og dyregrupper, som konkurrerede mod hinanden på livet løs. Efter en fin dag med sund

og munter konkurrence og masser af frisk luft, gik alle hver til sit for at gøre klar til aftenens høstfest.

Festen blev indledt med middag. Hver klasse spiste sammen og havde valgt et tema for borddækning og påklædning. Førstepremien gik til 2a for et flot og gennemført mafia-tema, med 3x og 1y på anden- og tredjepladserne. Men det var en virkelig svær opgave for dommerne. Herefter var der discoteque indtil midnat, kun afbrudt på festligste vis af præmieoverrækkelserne.

Det var en lang og vellykket dag, og mange var helt sikkert godt matte i knæene, da de gik hjem for at holde weekend.

Nye pædagogiske tiltag - hvad betyder det ?



Alle taler om det. Men meget få ved, hvad der gemmer sig bag de mange moderne ord, som benyttes i den pædagogiske debat. Her er en lille oversigt over, hvad der arbejdes med på Metropolitanskolen.

Supervision lyder som gensidig kontrol, men er det modsatte: To matematiklærere har arbejdet sammen og set

hinandens undervisning som en flue på væggen. Ud fra iagttagelserne om underviserens person og samspillet med eleverne diskuteres undervisningen og derefter lægges gennemdrøftede pædagogiske strategier, der passer i den enkelte helt konkrete sammenhæng. Et par gange i årets løb har en konsulent deltaget i drøftelserne og supervisionen har givet en kvalificeret snak om arbejdsprocesser til gavn for de involverede og ikke mindst til gavn for de kommende elever.

Den centrale ide i team-undervisning er, at en gruppe lærere, der er interesseret i et pædagogisk emne arbejder tæt sammen om undervisningen. I år har flere teams inddraget en strategi der kaldes **AFEL** (Ansvar For Egen Læring). Hovedideen er her, at elevernes udbytte af undervisningen øges radikalt, når de selv tager (en del af) ansvaret for at få et udbytte.

Lærerteams er næppe til at skelne fra **lærerstudiekredse**, for de har også handlet om elever. Der har i år været tværfagligt pædagogisk samarbejde om flere forskellige klasser. Det drejer sig fx om samarbejde mellem fagene engelsk og tysk. Der har været teamsamarbejde om **differentieret undervisning** i fransk, og historielærerne har arbejdet sammen om et fælles projekt med at beskrive, samle og bearbejde materiale om København. Materialet kan bruges til at illustrere og problematisere historiske og kulturelle strømninger i København i forskellige tidsperioder. Lærerteams er en god måde at samarbejde på, så det fortsætter vi med de kommende år.

Lærerne er på **Internettet** via **Metros hjemmeside**. Vi har haft **efteruddannelsesdag** om at udnytte og

arbejde med vores skole-data-net. Det er nu koblet direkte til Internettet, så alle, også elever, kan gå direkte ud og finde aktuelt materiale på nettet og inddrage det direkte i de faglige opgaver.

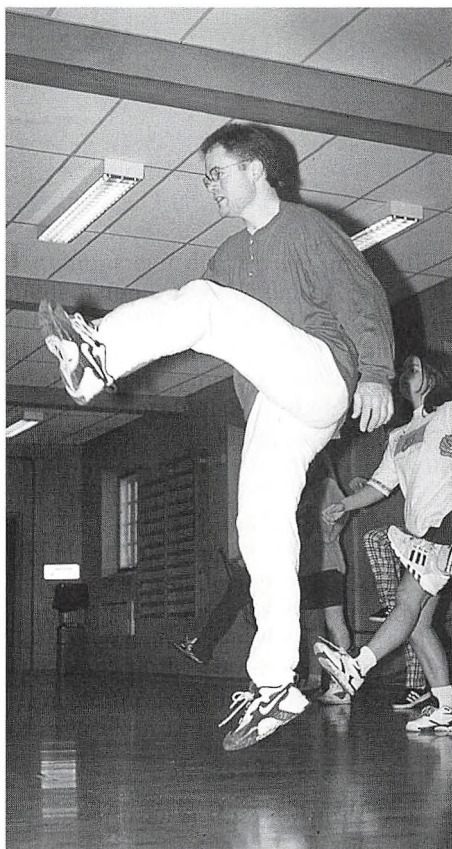
I dette skoleår havde vi to **brobygningprojekter**. Det ene med Rødkilde 10-klasse-elever og det andet med elever fra Husum -, Kildevæld - og Helligkors skoler. Rødkildedeforsøget var bygget op over temaet 'Barn af din kultur', hvor de forskellige fag arbejdede med temaet fra fagets synsvinkel. Eleverne fik samtidig forberedt sig til den kommende afgangseksamen i folkeskolen. Det andet forsøg med enkeltelever fra flere skoler arbejdede ikke ud fra et specielt tema, men fælles for dem begge var, at bro-eleverne kunne snuse til gymnasieundervisningen, både i fagvalg i emnevalg og i arbejdsformer. De fik på godt og ondt et billede af hverdagen generelt på et gymnasium og på Metropolitanskolen i særdeleshed.

Lærerne har arbejdet sammen om problemstillinger, der handler om hvordan der i det daglige arbejde bedst kan skabes sammenhæng mellem kvalifikationskrav, ungdomskarakter og undervisning. Hvad gør os til **professionelle lærere** med den styrke som vi hver især kan lægge i begrebet? Hvad kan vi gøre for den enkelte elev, for helheden i klassen og i skolen som sådan? For lærernes vedkommende var det givende på efterårets **pædagogiske dage** at få lov til at fordybe sig i pædagogiske problemstillinger.

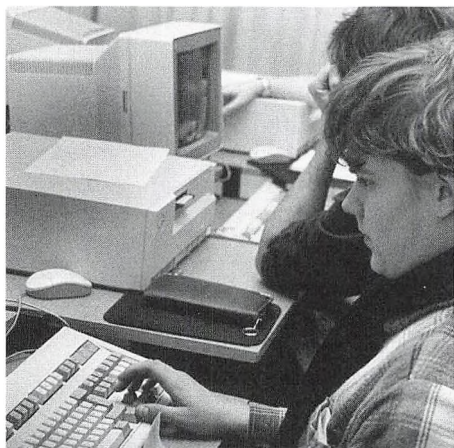
Det gav god inspiration til det daglige arbejde og lyst til at arbejde og diskutere videre. En pædagogisk aften med emnet **selvbærende gruppearbejde**

gav en anden indgangsvinkel til det samme og evigt vigtige tema, at gøre undervisning og udvikling til de centrale emner i en almindelig hverdag i arbejdet med enkeltelever og klasser.

Disse og en del flere spændende initiativer indgår i det pædagogiske arbejde, der løbende udføres for at gøre Metropolitanskolen til en endnu bedre skole.



Nye tider - ny teknologi



Alle elever skal i løbet af de tre gymnasieår have ca. 100 timers undervisning med tilknytning til edb. I 1g gennemgås et fælles, introducerende brugerkursus på 10-15 timer; de øvrige timer bruges fagspecifikt gennem hele gymnasietiden, når informationsteknologi kan anvendes som et naturligt hjælpemiddel i undervisningen. Hver enkelt lærer bruger informationsteknologi ud fra et fagligt skøn, og derfor varierer anvendelsen ret meget fra fag til fag.

Anvendelsen af informationsteknologi i det daglige arbejde har ofte den konsekvens, at man føler sig mere dus med elektronisk databehandling end med papir og blyant. Derfor kan man vælge at bruge computer som hjælpemiddel til skriftlig eksamen i de fleste fag.

Metropolitanskolen har *to datalokaler*. Det største ligger på 2. sal (nr. 29), hvor der er 13 arbejdspladser; det

mindste ligger på 1. sal (nr. 13) - her er der for tiden 6 arbejdspladser.

Desuden er der computere i Scherfigsalen og i visse faglokaler. De fleste maskiner er koblet sammen i et netværk med en central server, og fra alle maskinerne i datalokalerne er der ubegrænset Internet-adgang via Undervisningsministeriets Sektornet.

Skolens maskinpark forventes suppleret kraftigt i løbet af efteråret 1997 bl.a. med et multimedieværksted og et classesæt af bærbare computere.

Der er fri elevadgang til nr. 29 i skolens almindelige åbningstid, men både nr. 29 & nr. 13 kan være reserveret af lærere til undervisning, som kræver brug af computere.

Det skal endvidere fremhæves, at elever med behov for computere til opgaveløsning eller udprinting af opgaver har fortrinsret til brug af arbejdspladserne i nr. 29.

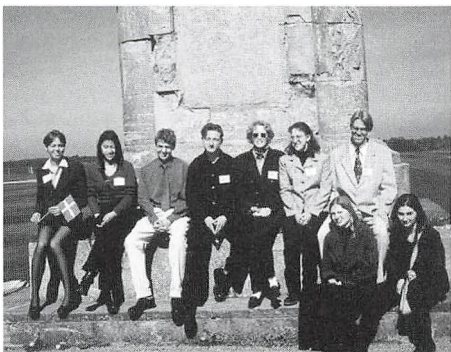
PS!

Metropolitanskolens hjemmeside:
www.tic.dk/skoler/metropolitan-skolen

Metropolitanskolens e-mail:
metropol@tic.dk

Hans Jørgen Koch
Datavejleder

EUtopi ?



I april fik 5 glade Metroelever mulighed for at mødes med ca. 140 elever fra andre EU - lande. Vi skulle, sammen med 4 Skt. Annæ elever, udgøre "Danmark" ved Model European Parliament (MEP), som i år fandt sted i England.

Tanken bag dette arrangement er, at unge fra de 15 EU - lande skal samles i en uge og diskutere politiske emner efter den parlamentariske model. Vi skulle bo på Stowe School, som er den næstdyreste kostskole i England. Det viste sig da også at være ikke mindre end en gammel slotslignende herregård, der husede skolen. Denne imponerende bygning var omgivet af søer, haver, plæner, golfbaner, træer, får og 46 små templer.

Vi skulle hver repræsentere Danmark i en af de 10 fastlagte komiteer, som alle debatterede aktuelle, politiske emner. Vi danskere talte ret godt for vores sag (synes vi selv), og fik da også "solgt" et par af Danmarks løsninger.

Vi diskuterede både officielt og uofficielt generelle holdninger og problemer ved EU med vores kolleger fra de andre lande. Tænk - mange havde aldrig hørt om EU-modstand! Selve spørgsmålet om EU skal samles til "United states of Europe" eller ej, blev debatteret i skolens kopi af Pantheon med et panel bestående af garvede politikere fra England.

Men den kulturelle side af sagen var også vigtig, så to af dagene derovre brugte vi i Oxford og London, hvor vi så Parlamentet og Rådhuset, og travede byerne rundt i højhælede sko, fordi det var påkrævet af MEP!



Næste MEP er i Italien i efteråret 1997.

Linda

Soland og Katrine B. Christensen

Studievejledningen på Metropolitanskolen

Et skoleskift er nok altid både spændende og lidt skræmmende. "Kan jeg leve op til de krav, der bliver stillet? Hvordan bliver jeg modtaget? Du vil på mange måder opleve gymnasiet som noget nyt og anderledes, men også som en naturlig fortsættelse af folkeskolen, fordi både lærere og studievejledere gør et stort arbejde for, at de to skoleformer skal hænge sammen.

Fagligt vil dine lærere begynde undervisningen der, hvor du befinder dig og i starten gå langsomt frem, for at alle skal opnå et godt fagligt grundlag og blive fortrolige med de nye arbejdsformer, og samtidig vil din studievejleder følge med i, hvordan det går både for klassen og for den enkelte elev.

Iløbet af de første uger vil studievejlederne fortælle, hvilken form for vejledning, vi kan tilbyde jer, og vi vil give en indføring i **almen studie- og notat-teknik**. I løbet af efteråret **taler** vi med hver enkelt elev om jeres første erfaringer med fagene, lærerne og klassekammeraterne. Disse samtaler er også et godt udgangspunkt for den vejledning, der vil finde sted i forbindelse med de valg, I skal foretage blandt de nye fag, der tilbydes i 2g og 3g.

Vi orienterer generelt om principperne for karaktergivning. I forbindelse med hele bedømmelsessystemet er det

vigtigt, at I ved, at studievejledningen er et **tilbud** til alle, som har problemer, der på en eller anden måde påvirker skolearbejdet. Til hjælp til løsningen af økonomiske, sociale og psykiske problemer har Metropolitanskolen et godt samarbejde med rådgiverne i Københavns Kommunes *PPR* (Pædagogisk-Psykologisk rådgivning).

Studievejlederne har selvfølgelig tavshedspligt.

I 2g og 3g orienterer vi bredt om **uddannelses- og erhvervsmuligheder** og om de krav, der stilles til særlige, faglige niveauer og karakterer. Vi fremskaffer oplysninger, som er nødvendige, for at I kan træffe jeres valg af studium eller erhverv på så godt et grundlag som muligt. **SU-systemet** (Statens Uddannelsesstøtte) gennemgås, og i slutningen af 3g taler vi med hver af jer om valg af uddannelse og erhverv, om jobsøgning og om udfyldelse af ansøgningsskemaer.

En studentereksamen åbner dørene til virkelig mange uddannelser, også selvom gennemsnittet ikke er tårnhøjt. Derfor gælder det om, at I får de bedste betingelser for at gennemføre gymnasiet.

*Grethe Due,
Ada Prebensen
og Ole Reiter*



Sidste skoledag



Metrouglen

Det blev den dygtige tegner Jan Farberov, 3x, som vandt årets designkonkurrence. Der er lagt op til mange tolkninger, når den gode ugle med Metroskiltet springer ud på diverse t-shirts og sweaters, som kan købes på skolen.



Det flotteste lokale



Biblioteket holder til i skolens vel nok flotteste lokale, også kaldet Scherfigsalen, fordi salen er udsmykket med malerier af Hans Scherfig. Her i biblioteket kan elever og lærere i fred og ro arbejde i forbindelse med gruppearbejde, i mellemtimer og med større skriftlige opgaver. Eleverne kan få råd og vejledning af bibliotekaren eller de kan på egen hånd finde nyttige og spændende bøger, tidsskrifter eller dagens avis på de mange hylder.

Biblioteket blev oprettet i 1992, og bogbestanden er vokset støt siden. Bestanden er nu på 5500 bøger, og i 1996 - 97 anskaffede vi 375 nye titler. Biblioteket er et håndbogsbibliotek, som først og fremmest skal tilgodese elevernes behov for supplerende viden i det daglige og i forbindelse med de store skriftlige opgaver. Det har været helt

tydeligt i det seneste skoleår, at biblioteket bruges mere og mere, og det er sjældent, at der ikke sidder elever og arbejder i løbet af dagen. Efter skoledagen samles elever 3 gange om ugen til lektiecafé i biblioteket.

I1996 besluttede skolen at nedsætte et biblioteksudvalg, som foruden bibliotekaren har 2 lærere og 2 elever som medlemmer. Udvalget mødes to gange om året og diskuterer, hvordan biblioteket fungerer, og hvilke ønsker elever og lærere måtte have m.h.t. nyanskaffelser. Ved det sidste møde anbefalede udvalget, at de nye elever på et tidligt tidspunkt bliver budt velkommen i biblioteket og får en introduktion til, hvordan de kan få glæde af biblioteket.

*Tove Sørensen
og Kirsten Hagemann.*

Studieture & ekskursioner



2a i Dublin

I Dublin blev vi meget venligt modtaget af de irske køers velduftende aroma, hvilket på en eller anden måde gav et vældigt godt indtryk af denne vidunderlige by. Men der var også pragt og jubel, og befolkningen hyldede os med parader og Guinness - hvilket måske skyldtes at vi var dumpet lige ned i St. Patrick Day.

Det irske folkefærd er venligheden selv. Vi kunne simpelthen ikke lade være med at forære dem al vores valuta. Men vi fik nu også en del igen. Vi så bl.a. forskellige kirker (både katolske og protestantiske) og fik set nogle af de bygninger vi havde set i filmen "Mi-

chael Collins". Vi var også på en dejlig tur til Glendalough, hvor vi rigtigt fik set det irske landskab med bjerge og søer.

Har man sagt Irland, har man også sagt pubber. Der er en utrolig rar stemning på disse pubber. Nogle af os var også på Guinness Hop Store, hvor vi udover at se hvordan man brygger øl også fik en smagsprøve på en pint of Guinness.

Men allervigtigst: vi havde det rart sammen og vi vendte tilbage til Kastrup med gode minder efter en oplevelsesrig tur, som vi aldrig vil glemme.

2b i Rom

Det blev en god tur med mange indtryk og oplevelser.

Vi så selvfølgelig alt det man skal se i Rom : Colosseum, Forum Romanum (Læs : en bunke sten med lidt form) og Peterskirken. Der blev også tid til en spændende, men støvet tur til Pompeii sammen med 2z. Vi havde på forhånd under Luffes strenge opsyn forberedt foredrag til hver seværdighed. På den måde havde vi også mulighed for at lære lidt.

Rom er en stor by, så vi gik meget og fik meget ondt i fødderne. Men gåturene

betød dog også at vi fik tid til at snakke sammen og snakke med andre end vi plejer. Ikke mindst på vores 15 km lange fodtur fra Centrum til katakomberne, hvor der iøvrigt var lukket..... !!

Vi lærte hinanden bedre at kende, bl.a. under vore natlige diskoture og gennem 'Sandhed eller konsekvens' på hotelværelset. Vi vendte trætte og solbrændte hjem efter en fed uge i Rom.

TAK for en god tur.





2c i Istanbul

Vi mødtes i lufthavnen den 14/3 med forventningerne skruet i vejret. Vi var på vej til Istanbul, målet for vores livs rejse. I de syv dage vi tilbragte i det, vi bestemt mener er byernes by, nåede vi at opleve samtlige seværdigheder der findes i Istanbul. Topkapi, Aiya Sofia, den Blå Moske, det tyrkiske bad (hamam) og den store bazar er kun et lille udpluk af det vi har set.

At gå igennem Lykkens Port i Topkapi-paladset var som at træde ind i *Tusind og en nats eventyr*. Topkapi var en stille oase, et åndehul midt i Istanbuls travle mylder. Men det var ikke det eneste vi så. En "lille" travetur på små ti kilometer skulle gøre os fortrolige med Istanbuls gader. Her fik vi chancen for at møde lokalbefolkningen, der modtog os med åbne arme, hjerter og ben. I Istanbuls store og indbydende bazar var der rige muligheder for at prutte livligt (om prisen). Det var en

snild sag at finde "ægte" Rolex- og Cartierure til en billig pris (25 kr.).

Maden i byen er et kapitel for sig. Hvis du var i tvivl om hvor du ville dinere, skulle de høflige og galante tjenerne nok hjælpe dig, ved at tage dig blidt ved armen og føre dig ind i deres "luksuriøse og charmerende" restaurant, hvor dugene var lettere beskidte og tandstikkerne *kun* brugt en gang. Kendetegnet for de tyrkiske restauranter er, at de alle kan tilbyde et overdådigt *à la carte kort*.

Alt i alt har det været en fortryllende og uforglemmelig studietur med to fortrinlige lærere, Tony og Jens Henrik, der fortjener en klapsalve for deres evigt gode humør og deres optimistiske planer for turen. Vi vil hermed opfordre alle kommende 2.g klasser til at aflægge et visit i Istanbul, der bestemt er et studie værd.

2z i Rom

Størstedelen af Danmarks gymnasieelever tog igen til Italiens hovedstad Rom. Alle disse mennesker blev stoppet ind i 15 vogne, og toget lignede herefter en overfyldt kreaturvogn. Når så mange unge er samlet på et sted, kan det kun betyde en ting : FEST !

Det holdt også stik denne gang, idet den mindre fest blev ved en hel uge, kun afbrudt af nogle gymnasielærere, der tog sig selv i nakken og prøvede at overbevise de udmattede elever om, at Rom ikke kun skulle opleves om natten. Det resulterede i at man faktisk fik set de obligatoriske seværdigheder. Et andet 'kulturelt' ønske for drengene var dog fodboldkampen Lazio - Atlanta, som blev opfyldt - sammen med 50.000 tilskuere overværede de kampen på Det Olympiske Stadion.

Når man er en hel gruppe afsted i en storby, som er overrendt af turister, er det vigtigt at holde sig til gruppen. Men desværre havde vi 'en lille dreng' med os, som kunne stå og betragte en fodgængerovergang i flere timer. Da vi endelig fandt ham igen, stod tårene (næsten) som Roms fontæner ud af hans øjne.

Roms trafik er iøvrigt fuldstændig håbløs, hvilket giver en stærk forurening. Klassens mest hygiejniske pige, som brugte det meste af tiden på at rede sit hår, informerede de andre utallige gange om dette faktum, idet hun konstaterede : 'Puha hvor det lugter'.



2g's studietur er en gammel tradition, som skal holdes i hævd. Her bliver klassen rystet sammen, og det giver et godt sammenhold. Den sidste aften i Rom blev da også holdt i klassens skød. Denne aften, der som de fleste andre endte med en masse kærlige bekendtgørelser, var en særdeles vellykket afslutning på en rigtig god tur.

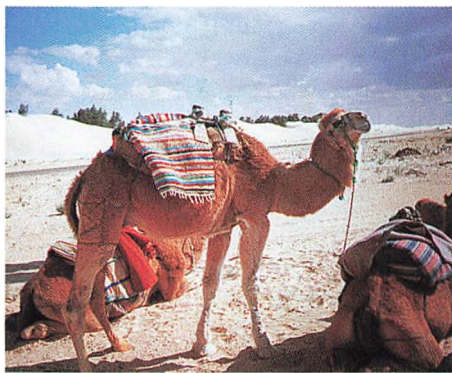


2y i Tunesien

Da vi ankom til Tunesien, lagde vi ud med at køre 145 km midt om natten. Denne del af turen skulle efter sigende være den smukkeste. Surt!! Vi nåede det eftertragtede hulehotel, Marhala, hvor vores glimrende guide, Hustler Hans, skaffede os lækker aftensmad - ét stk. Coca Cola. Næste morgen skreg vores tarme på mad, da vi steg ind i de seje land-rovers, der førte os til de eftertragtede kameler, vi skulle ride på.

Vi var to klasser samlet afsted så det blev noget af en karavane, hvor der ind imellem blev tid til kamelræs. Efter 4 kamelræs kom vi til en kamellejr, hvor vi skulle overnatte. Vi lå som sild i en tønde og frøs som afpelsede mus på en kold vinterdag.. Næste morgen drog vi videre og efter at have redet alt for lang tid, steg vi af og lignede alle John Wayne. Vi tog en rørende afsked med kameldriverne og kørte mod et hotel, hvor vi fik et yderst tiltrængt bad. Herefter drog vi mod en stor saltsø - på størrelse med Fyn - og videre i bilerne mod hotellet, hvor alle så frem til at sove i en rigtig seng.

Næste morgen drog vi mod en oase og en dyb bjergslugt med næsten lodrette bjergkanter, som var et fantastisk syn. Vi gik gennem slugten og købte de obligatoriske sten af den hord af faldbydende mennesker, som stod ved udgan-



gen. Herfra kunne vi drage mod Middelhavet, hvor vi blev indkvarteret på et hotel næsten ude ved kysten. Vi skulle tilbringe de næste 3 dage her, hvor vi brugte en masse tid på at handle ind, sole os og sælge klassens piger til højstbydende på det lokale 'gede'marked.

2x i Paris

Cierge à grandes Fleurs

Med hovedet højt hævet går vi catwalk
ned af den brede boulevard
i takt til byens rytme
gaden blinker i alle regnbuens farver
bøjet i neon
musikkens puls er vores puls
vores hoveder flyder
vores kroppe bruser
det ultrainternationale ord
blusser op
overalt.
Sex !!

Der bydes på kvinder og mænd
maskiner og film
shows med sex i arter
i hver en bygning
på den oplyste boulevard.
Men vi har ikke brug for andre end os selv
vi kan selv
vi bevæger os videre i den høje, pulse-
rende stemning.
For vi er ungdommen selv
uskylden selv
i byernes by
Paris

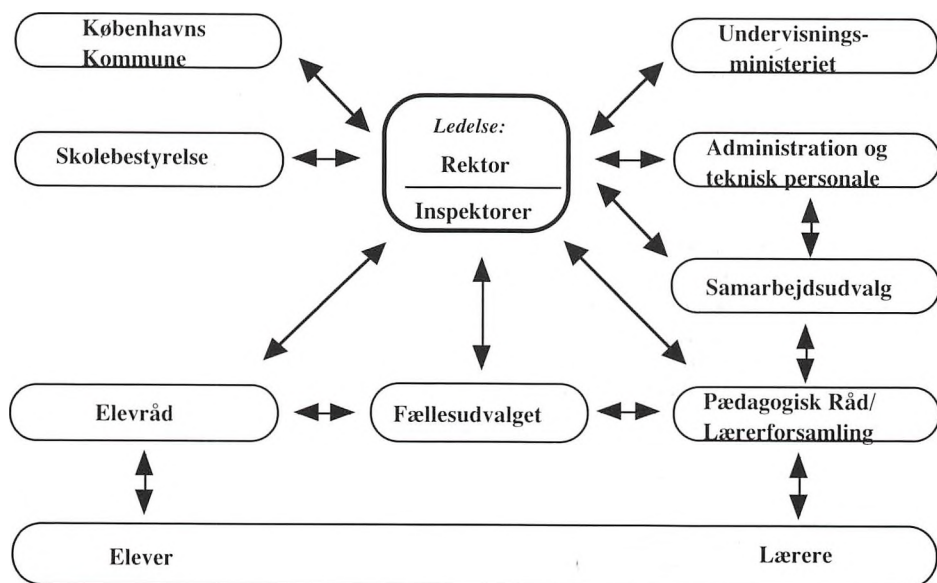


Vi vil smage på franskmændenes
fest, dans, sved og kød.
Vi vil drikke deres drik
danse deres dans
mens mørket lægger sig som et tæppe
over byen.
Vi vil lege

Klædt af med øjnene
af savlende mænd på hvert et gadehjør-
ne
i hver en mørk krog
vi danser videre med en smule frygt i
vores hjerter
blottet, nøgen og afklædt
mange ord for en slags væmmelse.
Men vi er hårdkogte og begiver os vide-
re.
Vi kan slå fra os
kan sige 'No merci !'
og selvfølgelig 'svin!'

Gry Winter Pedersen

Metropolitanskolens opbygning og ledelse



Skolebestyrelsen

Skolebestyrelsen fastlægger efter indstilling fra rektor det maksimale elevtal i klasserne og skolens fagudbud, samt ferieplan. Bestyrelsen skal herudover formidle det sociale samarbejde på skolen, blandt andet ved at fastsætte skolens ordensregler. Endelig fastlægger bestyrelsen efter indstilling fra rektor skolens budget inden for de rammer, der er fastsat af Skolevæsenet. Rektor er sekretær for bestyrelsen. I skoleåret 1996/97 er følgende personer medlemmer af bestyrelsen:

Kim Christensen (afd.leder - udpeget af Borgerrepræsentationen)
Peter Bie (Docent, dr.med.)
Benny Pedersen (skoleinspektør ved Havremarkens skole),
Karin Andresen (forældrerepræsentant)
Sigurd Øhrstrøm (forældrerepræsentant)
Lilian Rønne (lærerrepræsentant)
Jens Drewsen (lærerrepræsentant)
Liv Nørregaard Mogensen (elevrepræsentant)
Lars Rasmussen (elevrepræsentant)

Rektor

Rektor er skolens daglige leder og er (økonomisk) ansvarlig over for Københavns Skolevæsen. Det pædagogiske ansvar for skolens undervisning og eksaminer har rektor over for Undervisningsministeriets Gymnasieafdeling.

INSPEKTORER

1. Ledende inspektor, rektors stedfortræder. 2. Administrativ inspektor. 3. Bygnings-, informations- og boginspektor.

Pædagogisk råd

Det pædagogiske råd omfatter alle skolens lærere og rektor. Pædagogisk råd høres bl.a. om skolens fagudbud, holdoprettelse, time- og fagfordeling, forskning, temadage, principper for ekskursioner samt alle sager, som er af interesse for skolen.

Lærerforsamlingen

Lærerforsamlingen består af rektor og samtlige lærere for en klasse eller et hold. Lærerforsamlingen drøfter elevernes faglige standpunkt og forømmelser.

Elevrådet

Til elevrådet, hvis formål er at varetage elevernes fælles interesser, er valgt en repræsentant samt en suppleant fra hver af skolens klasser. Alle elever har valget og er valgbare.

Fællesudvalget

Fællesudvalgets opgave er at etablere kontakt mellem rektor, pædagogisk råd og elevrådet. Lærerne er repræsenteret ved elevkoordinatoren samt tre lærere, mens fire elever, valgt af elevrådet, varetager elevrepræsentationen. Herudover deltager forskellige elever som observatører, uden stemme-

ret. Rektor leder udvalgets møder, som afholdes, når der er behov for det. Fællesudvalget drøfter afholdelse af introduktionsdage, fællestimer og temadage, ligesom skolefester og idrætsstævner m.m. aftales her.

Samarbejdsudvalget

Som institution under Københavns kommune har skolen et samarbejdsudvalg med repræsentanter fra ledelsen og de forskellige personalegrupper. Det er bl.a. udvalgets opgave at fremme samarbejdet på skolen og dermed sikre effektiviteten, samt øge medarbejdernes tryk og trivsel.



Legater 1996

Det Bornemann-Lassonske Legat

V. Andræs Legat

P. Andræs Legat

Carl Foghs Legat

A. Gamels Legat

Karl Hudes Legat

P. M. Plums Legat

E. Valentiners Legat

Week-end Legatet

Stipendiefonden:

Oplægsstipendium

Stipendium 1

Stipendium 2

Stipendium 3

Stipendium 4

Stipendium 5

Tove og Chr. Lypberts Legat:

1.

2.

3.

4.

De Klarupske Stiftelsers Legat:

1.

2.

3.

4.

5.

Hagel og Bjørns Legat

Lektor Heltbergs Legat

Lektor Rønnovs Legat

Christoffer Skov 3z

Christian Holm Jørgensen 3z

Kirsten Leth Møller 1y

Mads Lenskjær 3z

Krzysztof Cyganiak 3b

Henriette Moestrup 3x

Sanne Lydø 3z

Slah Ud Din 3y

Maiken Nissen 3x

Sara Leth 3b

Nora Adamsen 3y

Khalid Biari 3x

Laura Frick 3b

Asiya Ugur 3y

Mette Cramer 3y

Patricia Berg 3a

Anh Thuc Ngo 3z

Joanna Gasparski 3b

Pernille Petersen 3y

Mirja Birck 3a

Susanne Nielsen 3b

Tina Larsen 3x

Ilyas Bicak 3y

Silvija Rako 3z

Habiba Mohammed 3y

Ayfer Baykal 3a

Cecilie Frederiksen 3x

Karen Møller Jespersen 3z

Christoffer Skov 3z

Anders Lau Olsen 3y



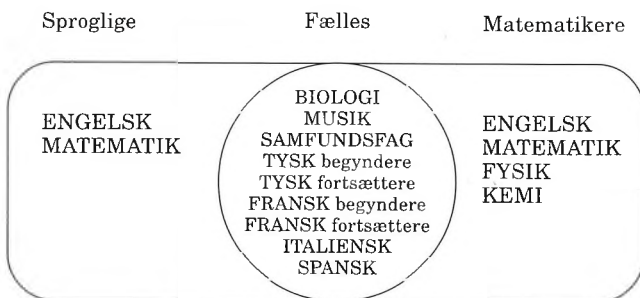


Fra årets skolekomedie

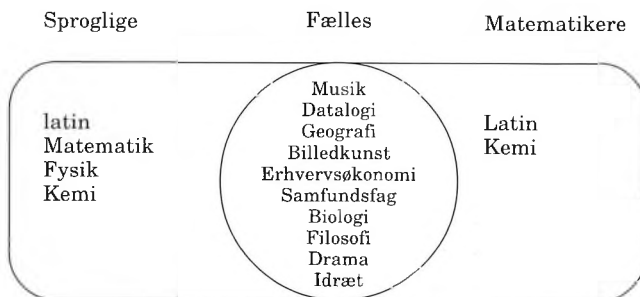


Valgfag på Metropolitanskolen

HØJNIVEAUFAG:



MELLEMNIVEAUFAG:



Valgfagene kan du ikke sammensætte helt frit. Følgende krav skal opfyldes:

- 1) Du skal vælge mindst to valgfag på højt niveau.
- 2) På sproglig linie skal du vælge mindst ét sprogfag på højt niveau.
- 3) På matematisk linie skal du vælge mindst ét af fagene: Mat., fys., kemi, bio., musik eller samf. på højt niveau.
- 4) Hvis du på mat.linie vælger samf. eller musik på højt niveau, skal du også vælge mindst ét af følgende fag: Mat. eller fys. på højt niveau, bio., geo. eller kemi på mellemniveau.

NB: Du skal dog vide, at holdoprettelse er afhængig af elevtilslutningen!

Eksaminer 1996

3a

Claudia Arim
Ayfer Baykal
Patricia Berg
Mirja Birck
Robert Christiansen
Dorthe Eriksen
Farnaz Farhadi
Rowena Frandsen
Daut Güven
Pernille Hyldekrog
Maja Kallesen
Tina Ladegaard
Dot Levy
Rashad Mahmood
Katja Nielsen

3x

Khuram Ahsan
Fatima Ali
Figen Atici
Khalid Biari
Michail Farberov
Maria Frederiksen
Sajila Bobby Haqui
Hans Christian Kock
Majbritt Korsholm
Troels Krabbe
Katrine Ladegaard
Tina Larsen
Julija Markovic
Henriette Moestrup
Maiken Nissen
Malene Petersen
Lisbeth Rømer
Kirstine Skadhauge

3b

Samaira Ali
Rebecca Andersen
Krzysztof Cyganiak
Laura Frick
Joanna Gasparski
Morten Gjøøl
Anders Hauberg
Maria Lanng
Sara Leth
Camilla Løwe
Anja Mittet
Britt Nielsen
Susanne Nielsen
Rebecca Poncelet
Natasja Rasmussen
Pernille Røder
Anne-Sofie Tamsmark

3y

Nora Adamsen
Nuzha Biari
Ilyas Bicak
Thorkild Chabert
Mette Cramer
Slah Ud Din
Ina Jensen
Lisa Jørgensen
Attiya Malik
Sameena Malik
Habiba Mohamed
Thomas Nielsen
Anders Olsen
Hanne Pedersen
Pernille Petersen
Nikolaj Skjødt
Asiya Ugur
Henrik Winther-Jørgensen



3z

Erol Alcevski
Peter Breinng
Anita Dole
Brian Hansen
Karen Jespersen
Klaus Jønsson
Christian Jørgensen
Pia Krainer
Mads Lenskjær
Sanne Lydø
Maja Mulis
Shahid Munir
Henrik Münther
Anh Thuc Ngo
Windy Nielsen
Cemil Ozdemir
Phuong Pham
Christian Poulsen
Silvija Rako
Casper Sciegienny
Christoffer Skov
Ulrik Sommer
Pia Stubman
Nanna Sørensen

Metropolitanskolens elever

3a

Serap Altuntas
Christoffer Gerner Andersen
Fatma Gürkan
Maria Moustgaard Jensen
Josip Milosevic
Lana Nabulsi
Ronny Nygaard Nielsen
Josefine Nyeland
Camilla Pedersen
Kia Pedersen
Isabella Savi
Leonardo Schirripa
Vadedin Selmanovski
Anna Carmen Thomson
Agapi Christina Triantafillidis

3b

Daniel Viguera Nielsen
Nusrat Ali
Mehavesh Askari
Rikke Bransner
Bodil Marie Gabrielsen
Lotte Greve
Anne Hindborg Johansen
Susanne Jørgensen
Ebru Kahveci
Humaira Khan
Iram Khawaja
Sine Gry Palmer Lund
Annemarie Kraglund Madsen
Michel Mariendal
Johnnie Padrick Nielsen
Tina Obert

Anne Staal Rasmussen
Thinne Rasmussen
Marina Egelund Schneckelsberg
Kristine Sejersen
Henrik Thygesen
Diana Weitling

3c

Michelle Andersen
Heidi Seidelin Christensen
Catharina Runge Cleemann
Anna Vasiliki Devantier
Ranjana Rina Dole
Kamilla Islington
Bettina Jensen
Christine Jønck
Nuriye Merdzani
Shazia Nawaz
Henrik Ott-Ebbesen
Sami Don Petersen
Anette Rasmussen
Anders Rudolph
Darija Selmani
Mona Kanwal Sheik
Dorthe Sletved
Uyen Thi Cam Tran

3x

Tarek Mohammad Abu Zeineh
Adnan Ahmad
Hacer Bakir
Ditte Boesgaard
Kenneth Dinesen
Kolja Sejl Eggebrecht
Duja Madhat N. El-Khamisi

Jan Farberov
Frederik Præstholt Hararder
Maria Gry Henriksen
Mike Holm
Nis Bjørn Jørgensen
Sajet Mahmudovski
Jacob Rune Mathiassen
Stina Nielsen
Juan Jose Palma-Alvarez
Igor Popovski
Ishfaq Rasul
Christina Skaanstrøm
Line Sørensen
Rosa Winther

3y

Farah Boota
Frederik Dahl
Thomas Djursing
Jesper Hansen
Mette Bæk Jakobsen
Kurt Holm Jensen
Mia Louise Tjørved Jepsen
Bilal Köse
Farhat Khan
Yasmeen Tahira Khan
Camilla Kronby
Anders Vestermark Køber
Morten Andreas Lunn
Sahdia Malik
Ala Mohammed
Ømer Mor
Asif Muhammad
Camilla Guldlov Petersen

Mariana Sabotkovski
Nicklas Skjoldager

3z

Janus Bosen Barnewitz
Marie Bjerrum
Usman Chaudhry
Mirza Durmisevic
Kresten Peter Frederik
Hesseldahl
Aske Martin Holst
Katrine Jensen
Camilla Johansen
Stine Richardt Møller
Madsen
Kristian Martinsen
Tobias Nawrocki
Jeppe Skjold Nielsen
Mette Plum Nielsen
Jordan Elliot Savel
Bjørn Kortbæk Svend-
sen
Lauge Dissing Sønder-
gaard

2a

Julie Rander Andreasen
Vikass Askari
Wagid Ali Begum
Lone Claudi-Hansen
Maria Deichmann
Nadja Enestrøm
Dianna Tanja Eriksen
Katarzyna Falkentoft
Tenna Højmark Hansen
Novida Kosar Khan
Anne Kofod
Nicolaj Krogstrup
Sille Krukow
Kathrine Godtkjær Lau-
ritsen
Lone Massesson
Daniela Mirazova
Rune Ryelund Morten-
sen
Saskia Nicklin
Lea Graff Nielsen

Judy Fong-San Peder-
sen
Mia Friis Pedersen
Lars Rasmussen
Louise Thygesen
Ane Öhrström

2b

Melike Agac
Jonas Wulff Borup
Andreas Brønnum
Tina Hansen
Astrid Søndergaard
Harkjær
Tobias Heiberg Jørgen-
sen
Christin Keppner
Karina Knardrup-Lar-
sen
Jonathan Lang
Brian Gross Larsen
Judith Kobbeltvedt
Madsen
Diana Markovska
Hind Nima
Maria Helene Olesen
Michael Normann Pers-
son
Linette Skaarup
Heidi Sohnemann
Louise Svensson
Signe Sølvmoose
Hülya Tireli
Fatos Turan
Anna Gry Schram Vejlbj

2c

Malene Bertelsen
Rikke Arentz Bisler
Pernille Borgstrøm
Alex Christensen
Saziye Demirkiran
Ina Hansen
Stine Kjøbæk Hansen
Malene Hedegaard
Julie Dyrby Hermansen
Marie Hoen



Fahila Koulij
Keld Brimberg Kristen-
sen
Thomas Bogø Lindemer
Katrine Mørkeberg
Anne Charlotte Nielsen
Tina Nielsen
Peter Overgaard
Julie Persson
Maja Petersson
Majken Roikjer
Camilla Schou
David Seeberg
Henrik Hilding Svend-
sen
Daniel Wozniak
Ditte Østergaard

2x

Katrine Birkedal Chri-
stensen
Ronnie Ramsing Fischer



Louise Gregersen
Lotte Nygaard Hagemann
Lars Hartmann Hansen
Martin Sobol Irming
Rogvi Jacobsen
Anders Jørgensen
Mette Reppien Kastoft-Christensen
Holger Kirketerp
Christina Lagersted
Gry Winther Pedersen
Leo Pilloni
Glenn Bjørn Raavig
Daniel Martin Sanchez
Camilla Sciegieny
Bettina Søborg
Randi Riisager Wahlsten

2y

Mahmoud Al-Subaihi
Jumana El-Subaihi Ali
Stine Andersen
Cihan Atici

Pernille Bergman
Nicolas Andreas Brenner
Tom Mørk Christensen
Helle Frølund
Andre Gudmandsen
David Heinemeier
Hansson
Massoud Hosseini
Troels Karlsson
Asiya Khaliq
Nadiya Khan
Michelle Lange
Anne Marie Starup Larsen
Jacob Lietmann
Gisin Ma
Marina Madsen
Miso Milic
Mads Nielsen
Maidah Nooreen
Kunuk Nykjær
Emel Onurlu
Signe Lüttau Pedersen
Esteban Cambeiro Rodeiro
Fathia Yousef

2z

Özlem Altuntas
Tine Amhild
Ilija Ban
Rifeat Inayat Begum
Süleyman Caglar
Karen Elversang
Martin Grandeville
Michael Hansen
Suher Othman H.R. Abu Hassan
Fouzia Hoji
Tine Bresson Holden
Kristine Hässler
Bulent Kahveci
Anette Lorentzen
Siilarsi Boye Lorentzen
Peter Nygaard Lorenzen
Jacob Lykke

Sascha Middelboe
Imad Mohammed
Albina Mustafovska
Linda Soland
Ahmet Tas
Kasper Thrane
Amalie Louise Timper
Camilla Ziegler Øding

1a

Dallanda Helene Berry
Anita Blixt
Mikkel Bryde
Nanna Christiansen
Natasha Gilsberg
Eva Magrethe Holst
Annette Gyldner Knudsen
Ana Kovac
Marie-Louise Krogh
Bente Helena Madsen
Leman Mahmudovska
Selma Mesic
Liv Nørregaard Mogens
Faisal Shahzad Najeeb
Tabbasam Begum Najeeb
Saigah Nasim
Sahra Byrge Petersen
Camilla Ravnblø
Anja Stride
Camilla Søborg
Monica Tallgren
Sevilay Udmir
Barbara Krag Wenkens

1b

Maria Alstrup
Dikie Borup Andersen
Vedrana Baric
Caroline Blanco
Peter Lisby Broe
Hatice Can
Abbas Fahmi Ceran
Sarah Muldbjerg Fujita
Marc Hansen

Anna Emilie Hein
 Christina Rago Hermann
 Pia Høiagaard-Sørensen
 Kirstine Westh Jensen
 Andy Johansen
 Emilie Birkefeldt Luplau
 Rachid Mani
 Lasse Mortensen
 Neda Nabati
 Julie Rose Nygaard
 Line Pedersen
 Thor Damgaard Pedersen
 Christina Radaic
 Sabrina Shabana Shafi
 Fiorella Sparta
 Lena Stefanovic
 Birgitte Sørensen
 Suzan Tosunoglu

1x

James Abdel-Moteleb
 Himmawan Dirgantoro
 Arianto
 Muhammed Kashif
 Ashiq
 Marie Louise Sara Bauchy
 Morten Bentsen
 Julia Berger
 Kenneth Bøje
 Taha Khan
 Corrie Lynne Madsen
 Kirsten Mose Møller
 Steffen Erik Outzen
 Sami Post
 Yahia Salman
 Aisha Khanam Saroya
 Sobia Shafi
 Peter Uth

1y

Javaria Ahsan
 Nikolaj Wolthers Andersen



Mikkel Bahl
 Christopher Broe
 Mohamed El-Subaihi
 Tatjana Frimurer
 Ming He
 Sigurd Henriksen
 Jannie Holst
 Tanzilan Begum Khan
 Thomas Kleist
 Charlotte Lagersted
 Zejn Ljuti
 Daniel Marsfeldt
 Janus Grønberg Mortensen
 Hanafi Mughrabi
 Gülcan Murati
 Kirsten Leth Møller
 Navid Nabatifar
 Maral Jaradi Namin
 Jannik Karoli Plum
 Nielsen
 Thomas Olsen
 Ditte Ansvig Pagh
 Jon Walther Pedersen
 Simon Thyregod
 Rikke Westergaard

1z

Johnny Holmgren Andersen

Jonas Thorbjørn Andersen
 Katja Andersen
 Tom Bent Andresen
 Shahzad Kenneth Asad
 Shi Hua Chen
 Signe Falck Diederichs
 Ahmed El Maghrabi
 Trine Hahn Enevoldsen
 Allan Lund Hansen
 Mikkel Hansen
 Taregh Jasemian
 Astrid-Marie Eeg Jensen
 Kristoffer Laursen
 Mathilde Lester
 Håkon Stolberg Mikaelsson
 Julie Bjonager Myhre
 Sofie Luise Mønster
 Farrah Nabi
 Christiane Pedersen
 Sarah Pedersen
 Radije Sabani
 Jeton Sabanovski
 Anders Storm
 Laura Wulff Thomassen
 Sigrud Maagaard Thomassen
 Helle Vilhelmsen

Personalia



Behrndt Andersen (BA):
Matematik, idræt
Meinungsgade 28, 1.tv.,
2200 N, tlf. 35 363805



Steffen Andersen (SA):
Dansk, idræt
Svanevænget 24, 2100 Ø,
tlf. 31 184904



Birgitte la Cour Bergmann (BB): Dansk, idræt
Vibevænget 28, 2880 Bagsværd, tlf. 44 987895



Kirsten Bernhoff (KBe):
Sekretær
Svinget 12, 2.th., 2300 S,
tlf. 31 579735



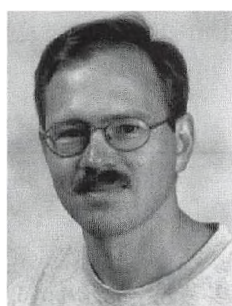
Charlotte Besser (CB):
Italiensk
Bogmosen 9, Hareskovby,
3500 Bagsværd, tlf. 44
982282



Helle Birk (BI): Tysk
Haderslevgade 29, 2.th., 1671 V,
tlf. 31 223565



Helle Bjorholm (HB): En-
gelsk, dansk
Batterivej 10, 2791 Dragør,
tlf. 32 536316



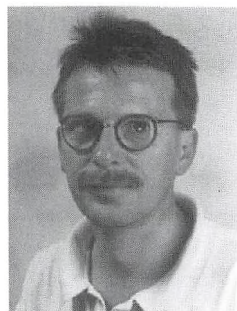
Mark Chytræus (MC):
Musik, spansk
Egevej 3, 2600 Glostrup,
tlf. 43 431543



Anthony Courtney (TC):
Engelsk
Forchammersvej 26,
2.th., 1920 Frb. C, tlf. 35
375151



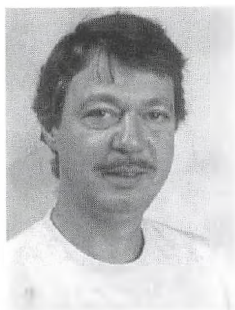
Susanne Dostorp (SD): Hi-
storie, religion, oldtids-
kundskab
Rodosvej 25, 2300 S, tlf. 32
973339



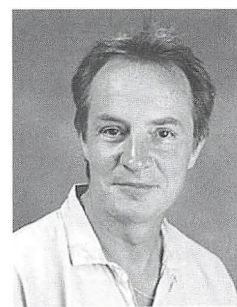
Jens Drewsen (JD): Sam-
fundsfag, geografi
Ryesgade 63, 4.tv., 2100 Ø,
tlf. 31 352586



Grethe Due (GD): En-
gelsk, fransk
Vejløsevej 55, 2840
Holte, tlf. 42 421812



Bjørn Elm (BE): Samfunds-
fag, historie, erhvervsøko-
nomi
Trekronergade 37 B, 2500
Valby, tlf. 31 463889



Peder Enevoldsen (PE):
Historie, geografi
Ryesgade 44 B, 3.tv., 2100
Ø, tlf. 31 398078



Preben Fjederholt (PF):
Billedkunst
Classensgade 57, 4.th.,
2100 Ø, tlf. 31 387634



Pia T. Glem: Tilsynsassi-
stent
Birkehegnet 49, 2670 Gre-
ve Strand, tlf. 42 611939



Elsebeth Gottlieb (EG): Fi-
losofi
Ahlmanns Alle 15, 2900
Hellerup, tlf. 39 625644



Dorte Grene (DG): Dansk, musik
Høyrups Alle 25, 2900
Hellerup, tlf. 39 629087



Kirsten Hagemann (KH):
Dansk, engelsk, studievej-
ledning
Skt. Thomas Alle 1, 1824
Frb.C, tlf. 33 240750



Beth Hansen (BtH): Kemi,
fysik, naturfag
Skovgårdsvej 6, 3460 Bir-
kerød, tlf. 42 818857



Grete Hansen (GH): Biologi
Stolbergvej 13, 2820 Gentofte,
tlf. 39 680698



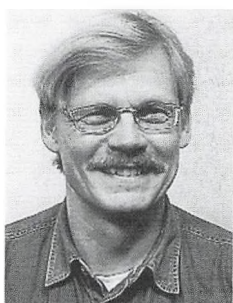
Ingelise Hansen (HA):
Fransk, idræt
Nyvej 73, 1.th., 2620 Al-
bertslund, tlf. 43 623306



Ulla-Lisbeth Hoffmann
(UL): Kemi, matematik
Strandhøjen 4, Himmelev,
4000 Roskilde



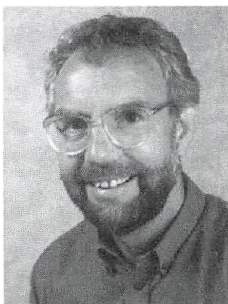
Ditte Høffding (DH):
Dansk, fransk
Martensens Alle 6.4.tv.,
1828 Frb.C, tlf. 31 222979



Birger Jensen: Bogdepot-
medhjælper
Sparresholmvej 20, 2700
Brønshøj, tlf. 38 284638



Jens Henrik Lyng Jensen (JH): Historie, idræt
Falkoner Alle 88, 4.th.,
2000 F, tlf. 31 358271



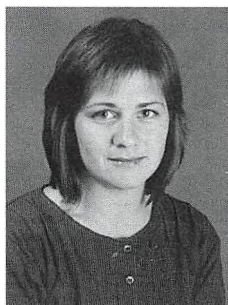
Kjeld H. Jensen (KJ):
Dansk, fransk
Klosterparken 22, 2680
Solrød Strand, tlf. 53
145058



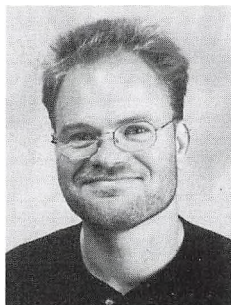
Annette Jørgensen (AJ):
Matematik
Nordre Fasanvej 187,
1.th., 2000 F, tlf. 38 880339



Hannelore Kindt (HL):
Sekretær
Svinget 2, 4., 2300 S, tlf.
31 546880



Majbrit Kleist (MK): Biologi
Adelers Alle 30, 4532 Gis-
linge, tlf. 53 463503



Klaus Klinge (KK): Dra-
ma, idræt
Heisesgade 22, 2100 Ø, tlf.
31 182250



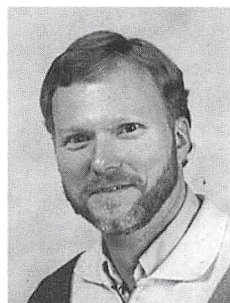
Hans Jørgen Koch (HK):
Biologi, datavejledning
Landevejshøjen 19, 4320
Lejre, tlf. 46 481082



Hanne Kromann-Larsen
(KL): Billedkunst, geografi
Margrethevej 42, 2840 Hol-
te, tlf. 42 424831



Anette Larsen (AL): Mu-
sik, dansk
Hejrebakken 60, 3500
Værløse, tlf. 44 471474



Leif Calundann Larsen
(LC): Historie, tysk
Strandboulevarden 141,
2100 Ø, tlf. 35 265482



Susanne Leschley (SL):
Spansk
Niels W. Gades Gade 24,
2100 Ø, tlf. 39 274794



Bent Lindelund (BL): Sko-
lebetjent
Helgesengade 20, 3.tv.,
2100 Ø, tlf. 31 382012



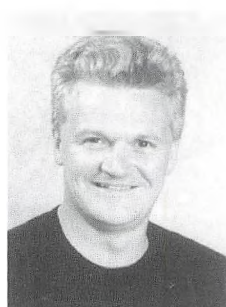
Hans Lindemann (Li):
Matematik, fysik, natur-
fag
Hvidkildevej 45, 2400 NV,
tlf. 38 347753



Kirsten Metz (KM): Latin,
oldtidskundskab
Forchammersvej 26, 2.tv.,
1920 Frb. C, tlf. 31 390052



Dennis Mikkelsen (DM):
Musik
Morbærhaven 4-13, 2620
Albertslund, tlf. 43
455178



Kurt B. Nielsen (KN): Fy-
sik
Lobeliavej 16, 2300 S, tlf.
31 599654



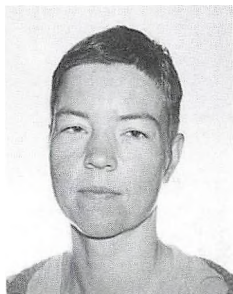
Thomas Kokholm Nielsen
(TK): Engelsk
Ægirsgade 63, 4.tv., 2200
N, tlf. 31 810304



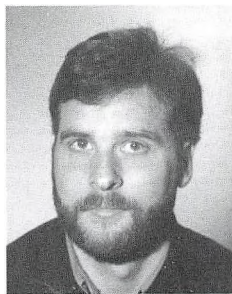
Britt Pedersen (BP): Reli-
gion, dansk
Nørre Alle 11B, 3.tv., 2200
N, tlf. 31 354592



Svend W. Pedersen (SP):
Engelsk, tysk
Forchammersvej 26,
2.tv. 1920 Frb.C, tlf. 31
390052



Trine Pedersen (Pd): Engelsk
Artillerivej 52, 4.tv., 2300
S, tlf. 31 542084



Jes Rugaard Poulsen (JP):
Fysik
Løven 14, 3650 Ølstykke,
tlf. 47 100939



Ada Prebensen (AP):
Fransk, studievejledning
Lindebugten 46, 2500
Valby, tlf. 31 160295



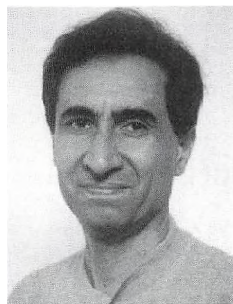
Ole Reiter (OR): Historie,
dansk, studievejledning
Kvædevej 90, 2830 Virum,
tlf. 45 830015



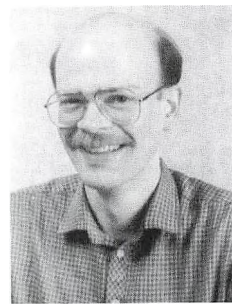
Tom Rundqvist (TR): Tysk,
engelsk
Rådmand Steins Alle 5,
2.tv., 2000 F, tlf. 38 717623



Lilian Rønne (LR): Biologi,
geografi
Klausdalsbrovej 142,
2860 Søborg, tlf. 31
676256



Niki Salimian (NS): Fysik,
naturfag
Titangade 5G, 2.th., 2200
N, tlf. 31 836327



Ulf Schlamowitz (US): Hi-
storie, samfundsfag
Nyelandsvej 1, 4.tv., 2000
Frb., tlf. 31 198756



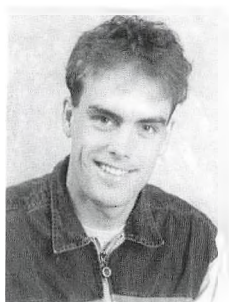
Ole Schwenger (OS):
Fransk, tysk, russisk, ita-
liensk
Holbergsgade 26, 1057 K,
tlf. 33 133858



Michael Stangerup (MI):
Datalogi, fysik, naturfag
Baunegårdsvej 14 A, 2820
Gentofte, tlf. 39 658838



Lissie Struer (LS): Histo-
rie, spansk
Kastanievej 11 A, 1876
Frø. C, tlf. 31 233033



Morten Strømstad (MS):
Idræt
Godthåbsvænget 31, 2000
F, tlf. 31 196650



Tove Sørensen (TS): Biblio-
tekar
Kalvebodvej 166, 2791
Dragør, tlf. 32 530069



Susanne Tarp (TP): Mate-
matik
Ordrup Have 12, 2920
Charlottenlund



Henrik Tarp-Johansen
(TJ): Fysik, matematik,
naturfag
Ordrup Have 12, 2920
Charlottenlund



Susanne Thorhauge (ST):
Latin
Randkløve Alle 154, 2770
Kastrup, tlf. 32 524062

Vikarer/Lærerkandidater:

Signe Kvist Mengel (SM): Matematik

Lisbeth Thorup (LT): Spansk

Mogens Edvardsen (ME): Matematik

Skolen har haft følgende lærerkandidater i skoleåret 1996/97:

Cand.mag. Hanna Sofie Ljungbo Jensen: Engelsk og dansk.

Cand.mag. Sune Aagaard Pedersen: Historie og engelsk.

Mindeord :

Lektor Hans Olsen

Metropolitanskolen mistede ved slutningen af eksamensperioden 1996 en af sine mest afholdte lærere. Hans Olsen var som lærer stærkt engageret i sit virke som formidler af tysk og dansk litteratur i gymnasiet. Han var glad for at undervise og lagde et stort forberedelsesarbejde til grund for sine undervisningstimer. Eleverne følte sig med rette trygge ved Hans Olsen, idet de mærkede, at han tog dem 100 % seriøst, og hans stille sans for humor og villighed til at øse af sin store viden inden for de to landes litteratur gjorde hans timer til en udbytterig og spændende oplevelse for eleverne.

Hans Olsens store interesse for litteraturvidenskab kom også til udtryk i hans skønsumme indkøb til skolens bibliotek. Retableringen af dette bibliotek var en sag, som han viede særlig stor opmærksomhed, og det var en tilfredsstillelse for ham at se, hvordan det på få år lykkedes at skabe et velfungerende bibliotek i lokaler med særdeles æstetiske rammer.

Hans Olsen havde også et harmonisk familieliv, hvor han var i sit es med ægtefælle, børn og børnebørn. Her kunne hans beskedne væsen, som vi kendte fra skolen, godt blive særdeles lattermildt og forrygende morsomt.



Det er et stort savn for Metropolitanskolen, at vi nu ikke længere har 'denne sidste anarkist' i lærerkollegiet. Hans Olsen gik kun nødtigt på kompromis, når han engagerede sig i en sag eller en diskussion; for ham var indholdet altid vigtigere end formen. Selv de mest kedsommelige emner kunne antage karakter af noget morsomt takket være hans vid og ironi, hvormed han kunne skære igennem eller rede trådene ud. Vi har alle nydt godt af hans store kendskab til litteratur, også uden for hans eget fagområde, og hans pædagogiske måde at formidle sin viden på.

Metropolitanskolen har ved Hans Olsens død mistet en litterær kapacitet og en dejlig kollega.

Æret være hans minde.

*Kirsten Hagemann, Tom Rundqvist
og Ole Schwenger*

Praktiske oplysninger om...

befordringsgodtgørelse:

Der kan efter særlige regler, som fastsættes af amterne, ydes befordringsgodtgørelse til elever. Ansøgningsskemaer hertil udleveres på skolens kontor ved henvendelse til Kirsten Bernhoff.

bibliotek:

Er åbent dagligt kl. 9 - 14.

Bibliotekar Tove Sørensen vil være behjælpelig med at:

- finde litteratur på stedet,
- lave on-line litteratursøgning i databaser,
- finde ud af, på hvilke biblioteker du kan låne bøgerne.

I forbindelse med de store skriftlige opgaver vil bibliotekaren være til stede ud over den normale åbningstid.

Bøgerne kan under normale omstændigheder ikke hjemlånes, men snak med bibliotekaren, hvis du har ønske om hjemlån af en bog.

Brug biblioteket - bibliotekaren er ansat til også at hjælpe dig.

bogdepot:

Bogdepotet findes i kælderen ved hovedindgangen og ledes af boginspektør Steffen Andersen. Der er åbent hver dag i frikvarteret 9.30 - 10.00. En del bøger udleveres første skoledag, men flere kommer til i løbet af skoleåret. Eleverne er økonomisk ansvarlige for alt det lånte materiale.

datalokale:

Findes på 2. sal og er åbent for alle elever i skoletiden, når det ikke anvendes

til undervisning. Eleverne kan her løse opgaver ved hjælp af edb og i øvrigt afvikle fagprogrammer til hjælp ved deres forberedelse. Fra datalokalet er der ubegrænset internetadgang via Undervisningsministeriets sektornet. Bemærk, at der findes særlige regler for brugen af datalokalet.

eksamen:

Studentereksamen omfatter ialt 10 skriftlige og mundtlige prøver, som kan aflægges i alle obligatoriske fag undtagen idræt, musik og billedkunst, samt i alle valgfag. Prøven aflægges på det klassetrin, hvor eleven afslutter undervisningen i faget. Hvis eleven har valgt et valgfag, der også er et obligatorisk fag, aflægges eleven kun prøve i valgfaget. Efter 3g aflægges alle elever skriftlig prøve i dansk samt i valgfagene på højt niveau. For elever, der har valgt latin, biologi eller kemi som valgfag på mellemliveau i 3g, bortfalder en eventuel prøve aflagt efter 1g. I 2g og 3g kan en elev gå til omeksamen i fag, som er afsluttet i 1g eller 2g. Det sker på vilkår som selvstuderende, og man kan maksimalt gå til eksamen 2 gange i samme fag.

erstatningspligt:

Skolen er ikke erstatningspligtig i forbindelse med tyverier; derfor tilrådes det, at

1. undlade at medbringe større pengebeløb, smykker og lign.
2. undlade at efterlade værdigenstande i tasker og overtøj,

3. sikre cykler og knallerter effektivt mod tyveri,

4. undersøge personlige forsikringer og eventuelt ændre

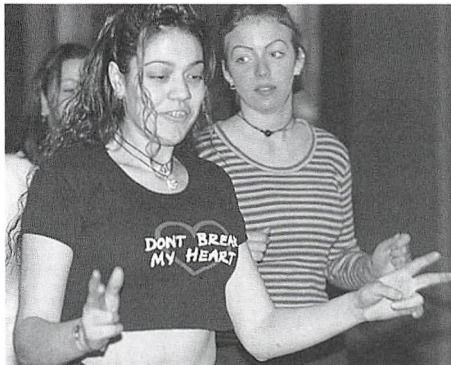
Hvis man en dag er nødt til at have en større sum penge med i skole, kan disse opbevares i skolens pengeskab.

forsømmelser:

Skolen skal føre regnskab over elevernes forsømmelser. Kun de elever, der følger undervisningen i tilstrækkeligt omfang og afleverer de stillede skriftlige opgaver, kan gå til eksamen i begrænset pensum, dvs. på normale vilkår.

Hvis skolen skønner, at en elevs forsømmelser når et betænkeligt omfang, indkaldes eleven til en samtale med rektor, hvor der gøres opmærksom på konsekvenserne af at forsømme. Fortsætter forsømmelserne alligevel, gives en skriftlig advarsel. Det er i denne forbindelse vigtigt at præcisere, at forsømmelsesregistreringen også omfatter aflevering af skriftlige opgaver. I særligt graverende tilfælde - altså hvis forsømmelserne fortsætter - overføres eleven til at gå til eksamen på særlige vilkår, dvs. i alle fag, som afsluttes det pågældende år og som regel i fuldt pensum. Eleven har i denne situation stadig pligt til at følge undervisningen.

Hvis forsømmelserne trods alt fortsætter, risikerer eleven at blive bortvist fra skolen, hvilket betyder, at vedkommende ikke kan fortsætte i næste klasse.



frivillig billedkunst:

Undervisning finder sted med 3 ugentlige timer. Der kræves ingen forudsætninger, kun interesse. Alle kan deltage. Undervisningsforløb samt tidspunkt for undervisningen aftales nærmere mellem billedkunstlæreren og deltagerne. Tilmelding i august.

frivillig idræt:

Frivillig idræt, som annonceres ved opslag, er et tilbud, der står åbent for alle, som har lyst til at være med. Der kræves ingen forudsætninger. Der har i det forløbne år været tilbud om volley-

ferieplan 1997/98:

Skolestart	7/8-97
Efterårsferie	13/10-97 - 17/10-97 (uge 42)
Juleferie	22/12-97 - 2/ 1-97
Vinterferie	9/ 2-98 - 13/ 2-98 (uge 7)
Påskeferie	6/ 4-98 - 13/ 4-98
Årsafslutning	20/ 6-98

ball og basketball, men vi prøver også at tilgodese elevernes egne ønsker. Metropolitanskolen har deltaget i gymnasie- og hf-turneringer for piger og drenge i volleyball, basketball, badminton samt fodbold.

frivillig musik:

Alle, der har lyst til at synge og spille, kan deltage i skolens frivillige musik. Metro har et kor, der øver en gang om ugen og optræder ved forskellige lejligheder i løbet af året: caféaften, juleafslutning, forårskoncert (ofte med en musical), årsafslutning m.m. Herudover deltager koret sammen med andre københavnske gymnasiekor i større fælles projekter.

Foruden kor er der mulighed for at lave bands eller andre grupper i et af vores musiklokaler, hvor alle elever har mulighed for at spille og synge.

karaktergivning:

Der gives standpunktskarakterer 2 gange årligt, i november/december og marts. Desuden gives årskarakterer og årsprøve- og eksamenskarakterer i maj/juni. For at bestå studentereksamen kræves karakteren 6 i gennemsnit, både i årskarakter og i eksamenskarakter.

klasselærer:

For at hjælpe klassen og den enkelte elev til at fungere bedst muligt, fagligt og socialt, har vi en klasselærerordning. Klasselæreren fungerer også som bindeled mellem klassen og administrationen.

konsultationer:

Forældre- og elevkonsultation afholdes 1 gang om året. Her har forældre,

elever og lærere lejlighed til at drøfte det faglige standpunkt og andre forhold af betydning for samarbejdet. I øvrigt kan forældre og elever altid kontakte rektor og studievejledere, hvis der opstår problemer.

lektiecafé:

Lektiecaféen har i år været åben to gange ugentligt. Eleverne har haft mulighed for at benytte skolens PC'ere samt få vejledning og hjælp i forbindelse med udarbejdelse af opgaver, øvelser, rapporter etc. af 1 - 2 tilstedeværende faglærere. Denne ordning tænkes fortsat i skoleåret 1997/98.



metro-nyt:

er en lille informationsskrivelse, der udkommer hver mandag. Det primære formål er at informere alle, dvs. elever, lærere og TAP'ere, om det, der sker på Metro. Med andre ord, at samle alle de informationer, der findes på opslags-tavlerne rundt om på skolen, samt ikke mindst alt det, der måske ellers ikke når ud til alle. Alle er velkomne til at bidrage med indlæg, som bedes afleveret til rektor senest fredag kl. 12.

metrosamlinger:

afholdes jævnlige ca. hver 14. dag mellem 1. og 2. blok. På Metrosamlingen gives meddelelser af almen interesse for skolens elever og ansatte, men Metrosamlingen skal ses også som et forum, hvor alle kan komme til orde. Endelig kan Metrosamlingen bruges til forskellige former for underholdning.

mødepligt:

Der er mødepligt i gymnasiet. Det betyder dels, at du skal møde til alle timer, dels at du skal aflevere alle skriftlige opgaver. Som hovedregel gælder det nemlig, at de elever, der deltager i undervisningen i mindst 85% af det afholdte timetal i hvert fag og som afleverer de skriftlige opgaver til tiden, får en "bonus" i form af reduceret eksamenspensum.

Du er velkommen til at meddele årsagen til dit fravær på en seddel og aflevere den på kontoret (evt. aflevere lægeattest). Men husk, at alt fravær registreres.

ordensregler:

VIS HENSYN til andre mennesker, til de lokaler, du færdes i, samt til de ting,

du færdes blandt og de ting, du har lånt på skolen.

Vis et særligt hensyn over for skolens rengøringspersonale ved at anbringe papiraffald, papbægre, mælkekartoner og lignende i affaldskurvene. Af hensyn til undervisningen skal støjende adfærd på gangene undgås; benyt biblioteket og salen i mellem- og fritimer.

Ringetider:

Undervisningen vil fremover køre i blokke:

- 1. blok : 8.00 - 9.30
- 2. blok : 10.00 - 11.30
- Frokost : 11.30 - 12.00
- 3. blok : 12.00 - 13.30
- 4. blok : 13.45 - 15.15

Fag med ulige timer »deler« en blok.

skolens kontor:

er åbent hver dag i skoletiden, men elever og lærere bedes fortrinsvis henvende sig mellem kl. 9.30 og kl. 13.00.

statens uddannelsesstøtte:

Alle elever over 18 år kan få støtte fra Statens Uddannelsesstøtte (SU). Oplysninger om regler og ansøgningsskemaer fås på kontoret hos Kirsten Bernhoff.

studiekredse:

Hvis du har et emne, der interesserer dig, kan der, efter rektors godkendelse, oprettes studiekredse, hvis mindst 10 elever ønsker det, og hvis der kan skaffes en lærer. I studiekredse (højest 10 timer) må man ikke gennemgå gymnasiet's undervisningsstof.

sygeeksamen:

Hvis en elev på grund af sygdom bliver forhindret i at møde til en af de mundtlige eller skriftlige prøver, skal der straks gives besked til skolen, der sender en ansøgning om sygeeksamen. Denne skal afleveres til rektor senest den 23. juni. Ansøgningen skal udfyldes af skolen, eleven og en læge. Hvis ansøgningen imødekommes, kan eleven komme til sygeeksamen i august-september samme år. Hvis en elev udebliver fra eksamen af anden grund end sygdom, betyder det normalt, at eleven skal gå klassen om.

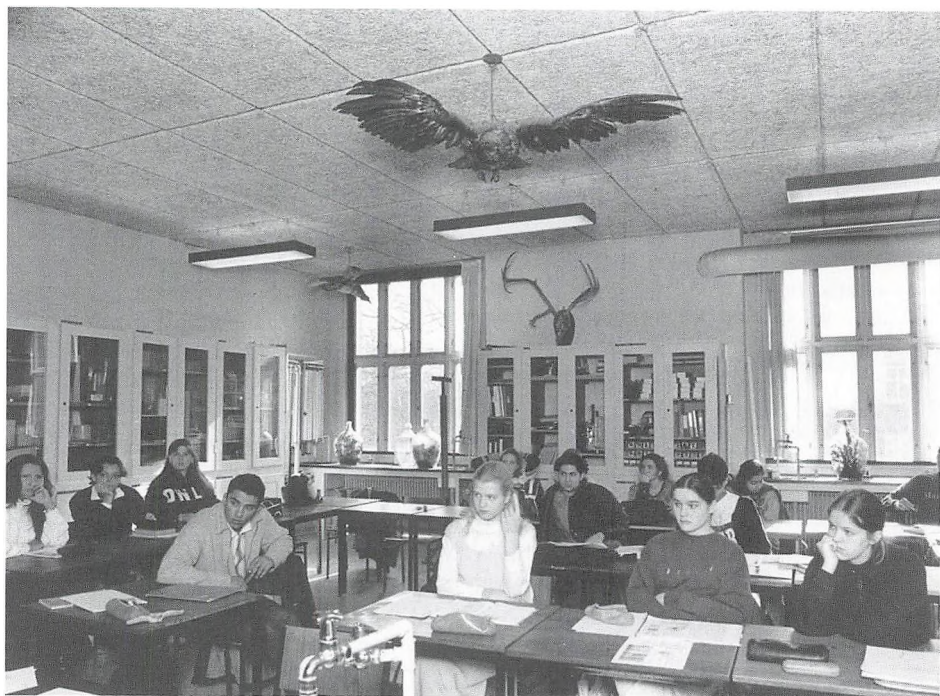
terminsprøver:

Afholdes i 2g i skriftlig engelsk for sproglige og i skriftlig matematik for matematikere.

I 3g afholdes terminsprøve i skriftlig dansk og højniveaufag. Tidspunkt: marts/april.

årsprøver:

I 1g er der skriftlige årsprøver i dansk og engelsk/matematik. I 2g er der skriftlige årsprøver i dansk og højniveaufagene. Det samlede antal mundtlige årsprøver og officielle mundtlige eksaminer er normalt 3. Det er en forudsætning for at rykke op i 2g og 3g, at eleven har deltaget i de fastsatte årsprøver.



ÅRSAFSLUTNINGEN finder sted i Radiohusets Koncertsal lørdag den 21. juni 1997 kl. 9.30.

DET NYE SKOLEÅR begynder torsdag den 7. august 1997.

De nye elever i 1g møder kl. 10, mens 2g og 3g møder kl. 12.

METROPOLITANSKOLEN, den 30. maj 1997

A handwritten signature in white ink, appearing to read 'Hans Lindemann', written in a cursive style.

Hans Lindemann
rektor

Årsskrift for Metropolitanskolen 1996-1997

Redaktion: Steffen Andersen, Kirsten Bernhoff og Hans Lindemann

Forside: Marie Bjerrum

Foto: Ole Reiter, Ellen Philipson

Tegninger: Usman Chaudry, Leo Schirripa, Anne Johansen, Sigrid Thomsen

Grafik: Leif Calundann Larsen

Tryk: Glumsø Bogtrykkeri A/S



Danmarks Pædagogiske Bibliotek



450005430351

Årsskrift
1997