



## Dette værk er downloadet fra Danskernes Historie Online

**Danskernes Historie Online** er Danmarks største digitaliseringsprojekt af litteratur inden for emner som personalhistorie, lokalhistorie og slægtsforskning. Biblioteket hører under den almennyttige forening Danske Slægtsforskere. Vi bevarer vores fælles kulturarv, digitaliserer den og stiller den til rådighed for alle interesserede.

### Støt Danskernes Historie Online - Bliv sponsor

Som sponsor i biblioteket opnår du en række fordele. Læs mere om fordele og sponsorat her: <https://slaegtsbibliotek.dk/sponsorat>

### Ophavsret

Biblioteket indeholder værker både med og uden ophavsret. For værker, som er omfattet af ophavsret, må PDF-filen kun benyttes til personligt brug.

### Links

Slægtsforskeres Bibliotek: <https://slaegtsbibliotek.dk>

Danske Slægtsforskere: <https://slaegt.dk>

EFTERÅR 1969



TH. LANGS SKOLERS SAMFUND

## Redaktionel hilsen

Institutionen »lille røde« udgivelse er jo i en årrække blevet trykt her i landet længe før Mao's og Jesper Jensens, – men af en eller anden grund synes disse to sidste at have mødt langt større opmærksomhed end vor »lille røde«. – I alle tilfælde er det en kendsgerning, at vores oplagstal slet ikke kan måle sig med disses – selvom de efter sigende – ligesom vor – skabes af et mindretal og kun finder få begejstrede læsere. Måske er det, fordi de har været i stand til at skabe diskussion og tvinge folk til stillingtagen for eller imod deres indhold.

Vores »lille røde« har næsten altid spillet med sordin – og sligt forsvinder let i tidens øredøvende trompetfanfarer.

Sordinen er også brugt i dette nummer – men en smule af den vanlige idyl indenfor murene er forsvundet – man mærker moll-klange i enkelte artikler, for her på stedet bøjer vi os måske hellere med en tåre på kinden, når tingene går os imod, end fører krig mod sorgers hav og ender dem med trods.

Det er vort håb, at dette hæftes lidt vemodsfyldte klange ikke vil forblive uhorste, men mane alle dets læsere til eftertanke og fornemmelse af meddelagtighed i institutionens vilkår, trivsel og fremtid.

Måske ville vi da også næste år kunne udgive »en lille rød« – som kaldtes således, fordi den blussede af vitalitet.

*Jørgen Maibom   Hans Thuesen   Jakob Mynster*

## Seminariet siden sidst

Kære venner!

Endelig kan jeg berette, at vi siden sidst er nået til enighed med Silkeborg kommune om en ordning vedrørende øvelsesskolen. Som I ved, havde forhandlingerne stået på i en årrække og været meget vanskelige. Det endelige resultat blev et kompromis, der går ud på, at børnetallet i øvelsesskolen og realafdelingen i løbet af en 10-årig periode halveres, således at der bliver 300 elever fordelt på 10 årgange, og at øvelsesskolen og Søndergades skole *tilsammen* skal fungere som den faste øvelsesskole, der ifølge den nye seminarielov skal være knyttet til ethvert seminarium.

Vores egen øvelsesskole skal fortrinsvis tjene som iagttagelses- og demonstrationsområde for undervisningen i de teoretiske pædagogiske fag på seminariet, medens den egentlige praktikundervisning skal foregå på Søndergades skole.



*Køligt forår norden for polarkredsen.*

Det er tanken, at vores egen øvelsesskole skal drives i henhold til folkeskolelovens bestemmelser om forsøgsundervisning, ikke mindst således, at skolen vil blive opbygget efter mere fleksible principper end den almindelige faste klasseopdeling. Skolens lærerråd er allerede igang med at udarbejde planer herfor. Optagelsesbegrænsningen tager først sin begyndelse med den nye 1. klasse i 1970 og »rykker op« med denne, således at begrænsningen er fuldført, når denne årgang kommer i 10. klasse.

Denne lange indkørselsperiode løser en hel del lærerproblemer både hos os selv og på Søndergadeskolen.

Vi er tilfredse med hele denne nye ordning og tror, at den indeholder mange gode muligheder.

Efter løsningen af disse problemer omkring øvelsesskolen, der i flere år havde spærret for al konstruktiv tænkning omkring institutionens videre udbygning, kunne vi så gå i gang med at overveje, hvad der videre skulle ske. I bestyrelsen vedtog man at søge gymnasiet udflyttet og nybygget et andet sted i byen, hvorefter seminariet og øvelsesskolen så skulle overtage hele det bestående bygningskompleks, hvor disse to afdelinger efter visse til- og ombygninger skulle kunne få tilfredsstillende vilkår. Men vi kørte hurtigt fast igen. Nybygning af gymnasiet kræver kommunal støtte til fremskaffelse af den nødvendige egenkapital. Men de forestående omlægninger af hele landets kommunesystem indeholder en lang række endnu uafklarede problemer, herunder hvilken stilling kommunale og private gymnasier skal have i forhold til storkommuner og amter, og hvorledes og af hvem udgifter til etablering og drift skal afholdes. Hertil kommer, at offentliggørelsen i sommer af seminarieplanlægningsudvalgets betænkning også skabte problemer omkring seminarierne i Silkeborg, idet det i betænkningen foreslås, at de to seminarier enten skal lægges sammen eller indgå i et samarbejde, der giver de samme fordele som en sammenlægning. Allerede før betænkningens offentliggørelse var vi gået i gang med at forberede et kommende samarbejde, især på liniefagsområdet, idet dette er en ganske naturlig foran-





*Torben Berg*

staltning efter den nye lov. Efter en lang række møder, hvori både bestyrelserne, seminarielærerne og de lærerstuderende har været impliceret, foreligger der en plan, efter hvilken de to seminarier tilsammen skal kunne tilbyde samtlige liniefag til de studerendes frie valg. De fleste liniefag skal findes på begge seminarier, men af de mindre søgte fag skal enkelte kun findes på det ene seminarium, enkelte andre kun på det andet. En studerende vil derfor kunne få et af sine liniefag på naboseminariet, såfremt hans ønsker om fag og kombinationer ikke kan opfyldes på det seminarium, hvor han iøvrigt modtager sin uddannelse. Der vil også blive tale om samarbejde på andre områder, f. eks. frilæsning, kurser og fællestimer, ligesom en vis fælles anvendelse af lærerkræfter vil kunne komme på tale.

Men om et sådant samarbejde vil vise sig tilstrækkeligt vides endnu ikke. Som bekendt er der stærke tendenser i retning af storseminarier. Det er muligt, at man fra politisk hold vil finde, at de to seminarier bør slås sammen til et storseminarium, som i så fald må nybygges et helt tredje sted i byen, da der ikke er tilstrækkelige udviklingsmuligheder, hvor noget af seminarierne nu ligger. Men et sådant

nyt storseminarium kræver en investering på cirka 30 millioner kroner. Efter den nye tilskudslov, der træder i kraft fra 1. april 1970, skal private seminarier ikke mere selv skaffe egenkapital til nybyggeri, idet staten overtager alle investeringsudgifter ud over, hvad der kan skaffes i almindelige offentlige prioriteter. Dette vil sige, at det bliver staten, der bestemmer, hvor, hvornår og hvorledes nye seminarier skal bygges. Hvis politikerne lægger sig fast på, at der skal være et storseminarium i Silkeborg, må man se i øjnene, at det vil vare 10-15 år at få denne løsning gennemført. Det er naturligvis på langt sigt underordnet, hvis løsningen ellers er rigtig. Om udviklingen vil komme til at gå i denne retning, vil formentlig vise sig i løbet af indeværende folketingsssamling. Men indtil da er vi igen gået i stå, både med hensyn til planerne om gymnasiets udflytning og med den nødvendige udvidelse af seminariets lokalekapacitet, der er særdeles akut efter den nye seminarielov, hvorefter de nuværende klassestørrelser på mindst 30 reduceres til hold på højst 20 studerende, hvilket sætter lokalebehovet op med rundt regnet en tredjedel. Hvis de to seminarier skal sammenlægges, vil der derfor komme en årrække, hvor forholdene både for gymnasiet og for vort seminarium vil blive nærmest utålelige med en lang række midlertidige løsninger.

Det er ikke muntert at arbejde med sådanne uoverskuelige problemer, men vi må jo mase på så godt, vi kan, for i fællesskab i samarbejde med myndighederne at nå frem til en reel langtidspanlægning, hvor både de fjerne og de nære perspektiver bliver tilgodeset. Men selv om vi får lagt en sådan langtidspan, når vi i hvert fald ikke til ende med realiseringen af den i de år, jeg har tilbage på seminariet!

Så har vi jo ellers startet uddannelsen efter den nye seminarielov. Det giver os alle mere end nok at rive i, men det er også spændende, og vi er stærkt engageret i alt det nye. Vi har heldigvis haft rigelig tilgang, flere end vi havde plads til, medens en lang række andre seminarier i provinsen har haft mange ledige pladser. Også vores H.F.-afdeling har

haft meget stor tilgang af nye. Ca. dobbelt så mange ansøgere, som vi havde plads til.

Jeg selv er nu omsider helt færdig med arbejdet i studieplansudvalget og »kommet hjem igen«, hvilket er såre dejligt. Det var også på tide. Selv om hele dette forberedende arbejde har været uhyre interessant, er det længe siden, jeg fik nok af det evindelige rejseri til møder i alle dele af landet.

Hvis ikke jeg skal fylde hele Det røde Hefte, må jeg nok iøvrigt se at fatte mig lidt i korthed. Siden sidst har livet på seminariet gået sin støtte gang med arbejde og fest i skøn forening.

Samarbejdet mellem lærerne og de studerende er blevet videre udbygget, bl. a. således, at der nu er repræsentanter for de studerende med ved lærerrådsmøderne og ved bestyrelsens møder.

Med afslutningen af sidste skoleår måtte vi desværre tage afsked med seminarielæktor Knud Rasmussen, der er blevet afdelingsleder ved Danmarks Lærerhøjskoles nye afdeling i Århus. Det vil blive et stort savn at skulle undvære ham. Han har i væsentlig grad været med til at lægge seminariets pædagogiske linie. I sjælden grad har han været indstillet

på helheden i seminariets og øvelsesskolens virksomhed, og som inspirator og igangsætter af samarbejde har han ydet det helt fortrinlige. Men tvunget af omstændighederne må vi jo ønske D.L.H. tillykke med ham og så ellers sige ham tak for hans indsats hos os. I hans sted har vi ansat hr. Erik Hvid Petersen som lærer i pædagogik og psykologi. Vi byder ham hjerteligt velkommen og håber, at han vil befinde sig godt ved seminariet.

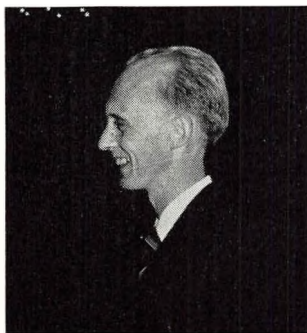
Studievejlederen ved H.F., adjunkt Torben Berg, er ligeledes overgået til en anden stilling, nemlig som forstander ved den nye Silkeborg Højskole. Også ham er der grund til at takke for en god indsats. I sine to år som daglig leder af H.F.-afdelingen har han skabt et teamwork og et arbejdsklima, der lover særdeles godt for fremtiden. Som ny studievejleder er udnævnt lektor Sv. E. Jensen, der i forvejen underviste på afdelingen, og som vi er sikre på er den rette mand til at føre arbejdet videre. Endelig skal det nævnes, at talepædagog Givskov Christensen for fremtiden er fulltimer ved seminariet, der efter den nye lov får stærkt udvidet brug for talepædagogisk undervisning og behandling.

Så slutter jeg for denne gang med de hjerteligste hilsener fra alle lærerne, min kone og jeres hengivne *Gro-N.*





## ERIK LINDBERG



Efter lang tids svært sygeleje døde Erik Lindberg den 12. september 1969, kun 41 år gammel. En fremragende orgelmusiker, en dygtig og inspirerende lærer og et elskeligt menneske er dermed borte.

Erik Lindberg var uddannet som organist, kantor og musikpædagog, og efter en kort tids virksomhed i Haderslev blev han ansat som organist ved Silkeborg kirke i 1959. Kort efter fik han timer i orgelundervisning ved seminariet, senere også i klaver, ligesom han i de senere år havde en del timer i sang på gymnasiet.

Det var især orgelundervisningen, der havde hans kærlighed. Han elskede både sit store instrument i kirken og det lille på seminariet, og han passede og plejede begge med en næsten rørende nænsomhed.

Sine elever omfattede han med meget stor interesse og var lykkelig, når han kunne hjælpe dem til forståelse af og fordybelse i orgelmusikkens rige verden, hvor han selv færededes hjemmevant som få.

Ved mangfoldige kirkemusikaftener medvirkede han som solist eller akkompagnatør. Altid holdt han sig selv i baggrunden. Det var de store mestre, han tolkede, og han gjorde det på ypperlig vis, indlevende, varm og myndig. Ved Silkeborg Motetkors koncerter i kirken listede han stilfærdigt ned fra pulpituret og indtog sin menige plads i koret, når han havde fuldført sine store solopartier ved orgelet.

Hans beskedenhed var et særkende for ham, og så hans taknemmelighed for selv den mindste tjeneste, andre ydede ham. I en tid, der ellers er præget af højkrævede krav om rettigheder og goder, var der en sælsom husvælselse ved at møde og mærke hans ydmyghed og taknemmelighed for alt, hvad livet havde givet ham.

Vi vil savne ham og med tak mindes ham for det korte åremål, han fik lov at virke iblandt os.

G.-N.



## Gymnasiet siden sidst

Sidste års beretning sluttede jeg i håbet om, at jeg næste gang kunne fortælle, at vi nu var i gang med at råde bod på gymnasiets stadig uhyggeligere pladsproblemer ved at bygge et nyt stort hus i forlængelse af den røde bygning mod Estrupsgade. Der ejer vi som bekendt tre huse, der er modne til nedrivning, og det var sidste efterår tanken at opføre en skolebygning, hvor de ligger. Men også det ville være en nødløsning, og efter at gymnasiets lærerkollegium meget kraftigt havde påpeget, at ikke engang en sådan tilbygning ville give os tilfredsstillende arbejdsvilkår, traf bestyrelsen den beslutning, at der hurtigst muligt måtte bygges et helt nyt gymnasium et andet sted i Silkeborg. Når seminariet og øvelsesskolen derefter overtog hele kompleks på Skoletorvet, ville også deres pladsproblemer kunne løses.

Forhandlinger med embedsmænd i ministeriet tydede på, at vi ville kunne komme i gang med nybyggeriet inden for en overskuelig fremtid, og bestyrelsen, der helt accepterede, at gymnasiet ikke kunne vente længere på en løsning, tog straks de første skridt til at igangsætte byggesagen. En ny lov om statstilskud til private skoler syntes at gøre den økonomisk overkommelig, og på gymnasiet åndede vi lettet op og var parate til at klare de allerførste års besværligheder i bevidstheden om, at vore trængsler snart var forbi.

Desværre er jeg ikke mere så optimistisk. Da vi er et led i et langt større skolekompleks, støder forsøgene på at ordne gymnasiets fremtid stadig på den vanskelighed, at de andre afdelingers forhold må ordnes samtidig, og vanskelighederne ved at finde en helhedsløsning forsinker eller forhindrer nødvendige delløsninger. Seminariet er efter gennemførelsen af den nye læreruddannelseslov i endnu større akutte vanskeligheder end gymnasiet, og frygten for seminarienedlæggelser har gjort det påkrævet, at seminariets forhold afklares hurtigt. Også forholdet mellem de to seminarier i Silkeborg må finde en ny form; der tales efter offentliggørelsen

af seminarieplanlægningsudvalgets betænkning om snævert samarbejde eller om, at de skal slås sammen til et storseminarium, der så eventuelt skal have helt nye bygninger, da udvidelsesmulighederne er begrænsede begge steder. Det er store problemer at arbejde med, og som det i øjeblikket tegner sig, må jeg være alvorligt bekymret for, at den endelige gymnasieløsning slet ikke er fundet endnu.

Hvis seminariernes problemer først skal løses, hvis gymnasiet og dets problematik først kan overvejes i forbindelse med planlægningen af den samlede skolesituation i den nye storkommune, hvis gymnasiets fremtid eventuelt er den, at det kan få lov at brede sig i hele det diffuse kompleks på Skoletorvet, der slet ikke egner sig til arbejdet i en enkelt skoleafdeling, når Silkeborg seminarium og Th. Langs seminarium muligvis ad åre et blevet et seminarium et andet sted, og hvis alle disse overvejelser tilmed foreløbig umuliggør også enhver nødløsning, ja så tegner fremtiden sig alt andet end lystigt. Indtil videre ser det ud til, at planerne om at bygge et nyt gymnasium igen er skrinlagt, og at gymnasiets elever og lærere henvises til at arbejde videre under forhold, der i mange år har været aldeles utilfredsstillende, og som vi gang på gang har troet, at vi nu ville få forbedret – og vel at mærke arbejde videre, uden at nogen løsning kan øjnes. Det kan blive vanskeligt at skabe trivsel på arbejdspladsen.

Med venlig hilsen  
*E. Thastum.*

## Øvelsesskolen siden sidst

Gro-Nielsen har i sin beretning om seminariet fortalt noget om de ydre rammer for øvelsesskolens arbejde fremover, så jeg kan nøjes med at henvise til det og så forsøge at gå videre med nogle overvejelser over det arbejde, vi må have gjort for at give skolen indhold.

I slutningen af september skal vi i lærerforsamlingen have fat på at udforme planer for et skoleforsøg inden for de rammer, som er fremgået af de trufne aftaler. Det skal blandt andet beskæftige sig med de muligheder, som ligger i en anden holddeling end den traditionelle årgangsklasse på 20-28 elever. En af følgerne vil blive, at vi må finde nye former for samarbejde mellem lærerne f. eks. i form af team-teaching, og det er vel også sandsynligt, at vi finder ud af, at det vil være hensigtsmæssigt, at inddele skoledagen på en anden måde end de sædvanlige 50 + 10 minutter dagen igennem. I arbejdet med disse muligheder vil det hele tiden være nødvendigt at ændre på planerne, for vi kan ikke gå videre med former, som straks afslører uheldige virkninger. Grundlaget for forsøget vil altså snarere være et spørgsmål: Hvordan vil ændringer i holdstørrelser, undervisningsformer, skemaer m. v. virke på undervisningens effekt? – end en hypotese: Hvis vi gør sådan og sådan, vil



*Astrid Lundkvist.*

vi nå den eller den effekt. Derfor må rapporten om forsøget være løbende meddelelser om iagttagelser og de konsekvenser, man her på stedet tager af disse iagttagelser. Ved brug af en sådan forsøgsmetodik vil man også kunne bære at have de studerende med inde i arbejdet, og jeg håber, at netop en åben og dynamisk arbejdsform som den her skitserede vil være frugtbar for undervisningen i praktisk skolegerning.

I dette fag er vi allerede i gang med de første hold efter den nye lov, og vi har for den sidste af de »gamle« årgange en ordning af timepraktikken, som ligger helt på linie med den nye. Her har vi fået hjælp fra Søndergadeskolen, der på den måde allerede er på vej ind i arbejdet som fast øvelsesskole.

Nogle nye bestemmelser vedrørende en række fag i realafdelingen har nødvendiggjort et nærmere samarbejde mellem de to afdelinger for at løse en række fælles opgaver. Konsekvensen af den udvikling, som her er i gang, er for mig helt klar. Det er kun et spørgsmål om kort tid, før man må indrette en fællesskole for 8.-10. skoleår. Der vil her på stedet være nogle praktiske vanskeligheder, og der vil muligvis opstå nogle organisatoriske spørgsmål ved indretningen af en sådan fællesskole, men det vil være mangel på fantasi at tro, at realafdelingen som selvstændig skoleform kan bestå mere end ganske få år.

Forsøg, nye arbejdsformer, intensivt arbejde med praktisk skolegerning og de mange andre følger af de hastige forandringer i samfundet og skolen trækker stadig større veksel på lærernes arbejdskraft, og min eneste alvorlige bekymring er, om vi alle kan blive ved med at holde til et så forceret arbejde. Man kan håbe, at samfundet vil tage konsekvensen af de øgede krav og give lærerne færre undervisningstimer for at få alle de mange andre opgaver løst, for vi kan heller ikke holde ud at lade opgaverne ligge og lade udviklingen løbe fra os.

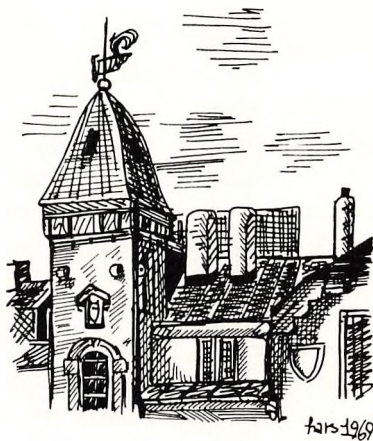
Knud Rasmussens overgang til andet arbejde har medført ændringer også for øvelsesskolen, hvor han har været skolepsykolog og konsulent for specialundervisningen. Hans store

sagkundskab og levende engagement i alle skolens anliggender har været af stor betydning ikke alene for de børn, som han specielt har beskæftiget sig med, men for hele skolens arbejde. Fra det nye skoleårs begyndelse er dette arbejde overtaget af seminarielektor A. Mølgård Laustsen, der som tidligere amtsskolepsykolog har rig erfaring på området. Givskov Christensens ansættelse ved seminariet har medført, at han nu igen overtager taleundervisningen ved skolen samtidig med, at han fortsætter som tale- og tung-hørekonsulent. Jeg ønsker dem begge velkomne til arbejdet.

Astrid Lundkvist har ønsket at benytte de nye muligheder for at søge pensionering, og hun er på sædvanlig stilfærdig

måde holdt op med sit skolearbejde ved sommerferiens begyndelse. Gennem mange år var hun daglig leder af underskolen, og efter at den og øvelsesskolen smeltede sammen, har hun fortsat modtaget én af førsteklasseerne. De mange børn, der under hendes rolige og venlige vejledning har fået deres første danskundervisning, har her mødt den kombination af faglig dygtighed og menneskelig lødighed, som under alle skolestrukturer og uanset samfundsform og pædagogiske konsekvenser heraf er med til at gøre skolens arbejde til noget afgørende for børns udvikling. Jeg siger tak og ønsker hende mange gode år som hjemmearbejdende husmor.

*G. Enemærke.*





## Omkring HF

Lad os begynde med at slå en banalitet fast: HF er kommet for at blive! Det vil ganske enkelt sige, at den nye uddannelse nu er indgået i det samlede undervisningssystem som en selvfølgelig bestanddel, – er integreret, som det hedder i vore dage.

Det var stort set to impulser, der førte til oprettelsen af HF: en snævrere: at seminariernes præparandklasser stærkere og stærkere følte som en blindgyde, og en mere vidtspændende: at vort samfund i dag har brug for en række uddannelser, som ikke behøver at gå den gamle vej op til studentereksamen, men som realeksamen på sin side ikke udgjorde et tilstrækkeligt grundlag for at påbegynde. – Videre erkendte man, at vort samfund behøver også de mange, som ikke nåede at »komme med«, da tid var, det være sig af personlige grunde eller fordi hverken mulighederne eller behovet for en videre teoretisk uddannelse dengang var til stede. – Det er derfor, HF bliver.

Men dermed er allerede disse kursers *indhold* skitseret: HF er et tilbud til unge og yngre om at opnå den grunduddannelse, de har lyst til og evner for – med henblik på deres videregående, egentlige uddannelse, og HF's primære opgave bliver således at forsyne sine elever med de fornødne redskaber hertil, d.v.s. relevante kundskaber.

HF er altså en skole, men skiller sig som skoleform på væsentlige punkter ud fra landets øvrige. Ikke alene har kursus fået det faglige indhold ført up to date, men især har det indarbejdet nye undervisningsformer, der i højere grad end de nuværende skolers sigter imod selvstændigt arbejde fra den enkeltes side, ligesom man appellerer til teamwork gennem udstrakt gruppeaktivitet.

Hvad kravene inden for de enkelte fag angår, nytter det ikke at nægte, at pensæene er store, muligvis også for store, når man betænker, hvormegen tid der må gå med, når hensigtsmæssige arbejdsvaner skal opøves.

Et særligt HF-problem er elevernes uensartede forudsætninger, personlige såvel som faglige.

Især de første kan volde vanskeligheder i begyndelsen: aldersforskellene og de forskellige miljøer. Fra den enquête, vi foretog med vort første eksamenshold, véd vi imidlertid, at disse forskelligheder kan virke overordentlig befrugtende. Mødet mellem den større åbenhed og modtagelighed hos de unge – og de ældres større modenhed og måske mere bevidste effektivitetskrav kan være meget givende. – Rigtig nok forudsætter det en portion god vilje fra begge parter!

Med hensyn til kursus' faglige krav møder alt for mange elever stadig med i nogen måde gale forestillinger, og det er en ringe trøst, at myndigheder og presse har deres store andel i, at mange skuffes i deres første forventninger: de havde indstillet sig på næsten ubegrænset frihed og troet, at arbejdet ved kurserne i langt højere grad var rettet direkte imod de omfattende menneskelige og rent personlige problemer – og mindre mod det faktum, at nu skulle de i gang med at lære noget. Den offentlige omtale har indeholdt flere klingende fanfarer, end sundt var, og gør det forøvrigt stadig.

Sagen er jo, at der er »godt stof« i dette at pukke på gammeldags, autoritær skole og op mod denne stille den »elevcentrerede« undervisning; det giver altid bonus at appellere til elevens påståede umyndiggørelse i systemets »undervisningsanstalter«. Men problemet er galt stillet: der er intet personligt nedværdigende i at få vejledning i et nyt og måske vanskeligt stof af én, som har anvendt en årrække med slid og slæb for at komme til bunds i det, ligeledes med støtte udefra. Og ville man komme videre, hvis vi alle skulle begynde forfra hver gang? Det egentlige problem opstår først i det øjeblik, underviseren misforstår sin faglige overlegenhed og tager det for givet – oftest vel ubevidst – at han også er sine elever menneskeligt overlegen! Men det er straks en helt anden situation, og den har vi heldigvis været på vej ud af gennem mange år. Det skulle så nødig gå sådan, at vi havner i den modsatte grøft. I så fald bliver det sidste i hvert fald værre end det første!

Megen nyttig drøftelse af disse spørgsmål bliver også afsporet, fordi så mange ubevidst opererer med forestillingen om, at der er et svælg befæstet mellem det at skulle forstå og lære et stof præcist og centralt – og så alt, hvad der er interessant og spændende og personligt! Igen en fatal misforståelse! Vil mon ikke de fleste elever, der har beskæftiget sig indgående med et område, kunne skrive under på, at man ved at arbejde sig til bunds i et stof kan nå frem til problemer af menneskelig art, der fører langt ud over det snævert faglige? Arbejdet, det grundige, engagerede arbejde med snart sagt alle spørgsmål indebærer i sig selv så store værdier, at det på længere sigt – og i de fleste tilfælde! – vil afbalancere flertallet af de vanskeligheder, den enkelte personligt har at slås med. Kvaler slipper ingen jo for; men det er sagtens mest værdifuldt, om den enkelte får lov at slås med dem selv. Og i hvert fald er det mest hensigtsmæssigt, at sådanne problemer ikke projiceres ud til at have almen gyldighed. – Hvortil kommer, at der så også vil blive mere tid til at passe tingene!

Nu ligger det så gunstigt, at HF i sin opbygning netop har muligheder, der – rigtigt forvaltet! – på en række områder kan møde mange af de vanskeligheder, som lige er nævnt; ved sin tilvalgsordning, sin specialeskrivning, de særlige arbejdsformer med deraf rindende omgangsformer kan kursus tilgodese de behov for menneskelig udvikling og personlig kontakt, som er blevet så brændende aktuelle.

De mange tilvalgsmuligheder og specialerne er interessante nyskabelser. Tilvalgsordningen er endnu ikke fuldt udbygget, og der kommer allerede efter den igangværende revision nye fag ind. Problemerne i forbindelse med en sådan udvidelse er dog mange, især to af dem vejer tungt: de skemamæssige og de økonomiske. Der skal mammutskole til for blot at imødekomme de rimelige ønsker idag, og en yderligere opdeling i tilvalgshold vil blive overordentlig kostbar. Vi må heller ikke glemme, at det allerede nu koster 35–40 % mere at uddanne en HFER end f. eks. en gymnasiast, og det endda inden for et kun to-årigt forløb.

Dertil kommer yderligere to momenter, som vejer:

- I: ingen af de institutioner, hvortil HF giver adgang, stiller krav, som går ud over, hvad der er mulighed for at honorere inden for den nugældende ordning. Og med det pres, der i disse dage er på den offentlige økonomi, er der ikke udvej for at komme mere individuelle ønsker i møde, så interessante de også måtte være.
- II: ligeså betydningsfulde for debatten om de varierende tilvalg er de resultater, der er nedfældet i betænkninger, en norsk og en svensk kommission har afgivet vedrørende hele uddannelsesstrukturen i disse vore nabolande. Begge når – entydigt – frem til følgende konklusion: det er i samfundets interesse – og det betyder i praksis de modtagende instansers, altså de videregående skolars og erhvervslivets, der skal meddele den definitive uddannelse – at grunduddannelserne, som de endelige studier skal bygge videre på, har et så bredt og alment sigte som muligt. Enstemmigt udtales det, at man på de modtagende institutioner først og fremmest efterlyser belæsthed i skønlitteratur, samfundskundskab, historie, især nyere, samt psykologi. Og jo mere avanceret »erhvervs«uddannelser, jo højere og mere omfattende må almengrundlaget være.

For mange elever er specialeskrivningen i 3. og 4. semester det mest spændende i hele uddannelsen: der stilles her større krav til faglig indsigt, end vi er vant til i skolen; og det er, om en sådan opgave skal lykkes, nødvendigt at tilægge sig metode og opøve sin kritiske sans – vel det allervigtigste, eleverne har at lære overhovedet. Overfor dette metodekrav blegner den megen tale om »umoderne« stof, der ikke angår den dagsaktuelle virkelighed. Har man ved beskæftigelsen med et stof – det være sig »sagnkongerne hos Saxo« eller »identitetsproblemet hos Seeberg« – lært sig at tænke bedre end før, kan man også med sindsro begynde og – med alle udsigter for et heldigt udfald – manøvrere med alle de ting og sager, som de nærmeste år utvivlsomt

vil byde på. Man sakker ikke bagud, når man kan metoden og har sit kritiske apparat i orden!

Dette at tilegne sig solide arbejdsformer indebærer imidlertid perspektiver ud over de rent faglige og frem mod stærke personlige oplevelser. Om denne glæde ved et solidt, redeligt arbejde skriver f. eks. filologen J. L. Heiberg, at »den er den reneste, mest uselviske og umistelige, der er mennesket forundt, såvist som trangen til erkendelse er det, der gør mennesket til menneske.« Uden at behøve at følge med så højt op kan vi dog pege på, at det alvorligt mente arbejde engagerer sin mand; »lærdommen« kommer én ved

på en ny og personlig måde, den bliver – for at fange et moderne pædagogisk nøgleord ind – nu motiveret. Og en sådan motivation er ikke alene den bedste forudsætning for en frugtbar beherskelse af ens stof; den udgør tillige det eneste holdbare grundlag for et menneskeligt værdifuldt udbytte af alt arbejde.

– og så tænke sig, at disse rige muligheder *er* indbygget i den givne HF-ordning! De venter blot på at blive udnyttet i et langt videre omfang; det er deres opgave, som færdes der, – og kun deres!

*Sv. E. Jensen*  
studievejleder





## Grønland/retur

I foråret aflagde min kone og jeg en visit på Grønland. Vi har for tiden to sæt børn – svigerbørn deroppe som lærere. Otto og hans kone Isse i Godthåb, Ulla med sin mand Jørgen og to småbørn i Christianshåb, helt oppe i Diskobugten, et godt stykke nord for polarkredsen.

Jeg havde givet Grønlandsministeriet et praj om, at hvis man savnede censorer ved seminariet i Godthåb og eventuelt en foredragsholder til lærermøder i nogle byer langs vestkysten, f. eks. Christianshåb, så ville vi ikke være utilbøjelige til at lade os sende derop.

En skønne dag sidst i maj sad vi så – undrende – i jetmaskinen til Sdr. Strømfjord. Derfra bragte små, muntre helikoptere og kystbåde af forskellig størrelsesorden os rundt i det mærkelige land. Vi censurerede begge ved eksamen på

seminariet i Godthåb, og jeg holdt foredrag og diskuterede pædagogik med skolefolk ved en række lærermøder – bl. a. i Christianshåb! – og vi nød gensynet og samværet med vore unge deroppe, så det ret var en fryd. Vi var på Grønland i tre uger og blev sprængfyldt med indtryk af højst forskellig art.

Som dreng drømte jeg om engang at komme til Grønland. Grønlandsforskeren Knud Rasmussen var min drengetids helt. Jeg drømte mig med ham på hans lange slæderejser langs kysten eller over indlandsisens vældige ødemarker med nordlysene flammende over himlen, når han krøb ind gennem snehytternes lave indgange og slog sig ned blandt eskimoerne i hytternes lune halvmørke og lyttede til deres sagn og sange eller deltog i deres store fester og overdådige

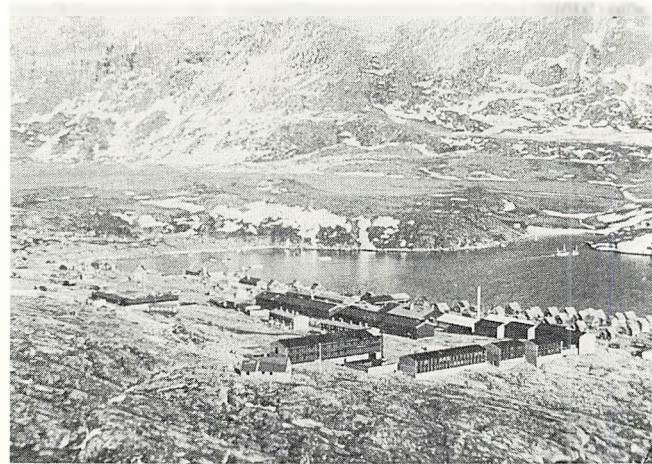
*Familiemodtagelse i Christianshåb*







*Det gamle Godthåb med statuen af Hans Egede.*



*Typisk mindre by ved Grønlands vestkyst (Christianshåb).*

ædegilder. Jeg roede i kajak mellem isbjerge og harpunerede sæler, og engang imellem nedlagde jeg en hvalros eller en isbjørn, der var drevet til havs på en isflage.

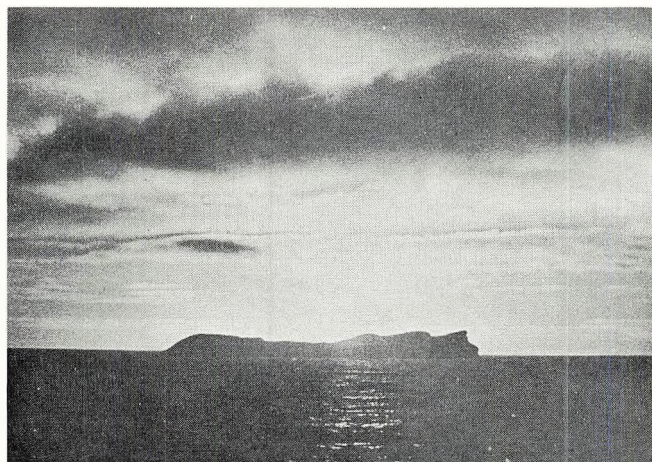
Nu har jeg været deroppe, men jeg vidste naturligvis godt på forhånd, at det var 30 år for sent, hvis det skulle have svaret til drengetidens drømme. Det gamle Grønland

er uigenkaldeligt borte og erstattet af et nyt i beton og plastik. Ja, landet selv er naturligvis det samme, og det sank dybt ind i min sjæl, helt ind til drengedrømmene, og var i fuldendt harmoni med disse: De barske, nøgne fjelde, de titusinde øer og vige og fjorde langs kysten og isbjergenes næsten ufattelige skønhed og storhed, når vi i helikopteren

*Det nye Godthåb.*



*Midnatssol og isfjeld.*





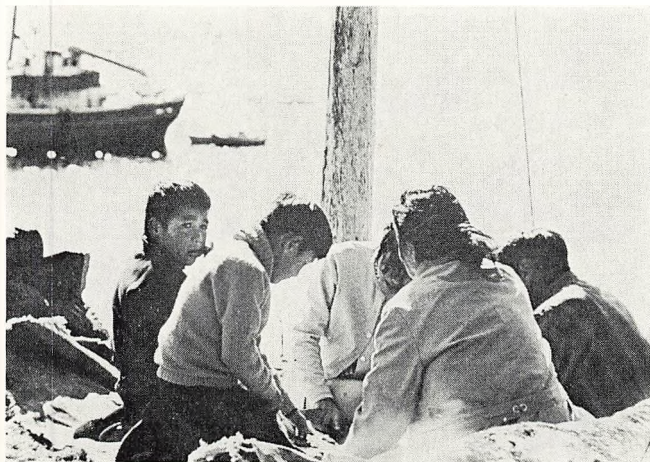
fløj så tæt hen over dem, at vi næsten syntes, at vi kunne række en hånd ud og klappe dem på toppen, eller når vi i en lille motorbåd sejlede rundt i Diskobugten mellem kolosserne, der glitrede som perler og krystal i den strålende sol, solen, der slet ikke ville gå ned om natten, men rød og mægtig ved midnatstid standsede et stenkast fra horisonten og så gav sig til at stige højere op på himlen igen med besked om, at nu var det næste dag. Ja, landet var som det skulle være, ældgammelt og evigt ungt, vældigt, knugende, opløftende, lunefuldt og bestandigt. Man kan ikke med rimelighed fortjene at se det mere end een gang i sit liv, og jeg er mere end tilfreds med denne ene gang.

Men menneskenes liv og vilkår er forandret radikalt i de sidste tyve år. En virkelig imponerende dansk indsats, kan man sige. Der er ca. 40.000 grønlandere, og de fleste af dem bor anstændigt eller godt i nye huse og lejligheder med moderne tekniske hjælpemidler (for det meste dog uden »træk og slip«, fordi der kun meget få steder findes kloaker og helårsvand!). Der er larmende byggeaktivitet overalt, kraner, bulldozere og klippesprængninger om ørerne på folk

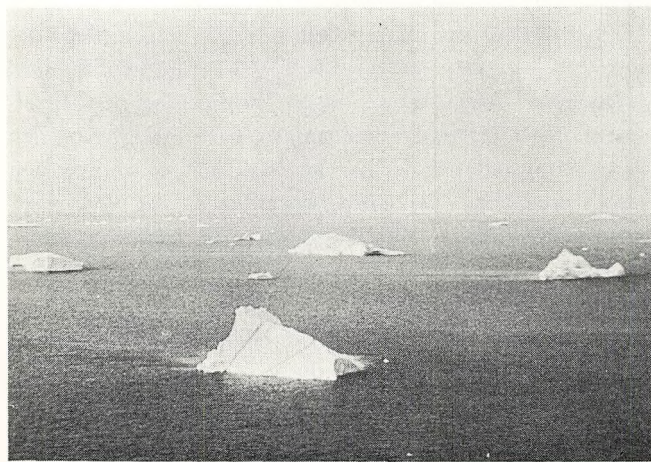
alle vegne i byerne op langs vestkysten. I sandhed imponerende. Hver eneste stump af disse beboelseshuse, skoler, hospitaler, radiostationer og supermarkeder og alt deres indhold er sejlet fra Danmark til Grønland i løbet af disse 20 år og skænket til det grønlandske folk, så at sige uden at det har behøvet at løfte en finger eller betale en øre for at få det og bruge det. Også driften varetages af staten, og ingen betaler skat. 1962 investerede staten 35.000 kr. pr. grønlandsk familie, sidste finansår 70.000 kr. Intet andet land i verden har gjort noget tilsvarende for en tidligere koloni, der er blevet inddraget som en del af riget. Logikken har været den enkle og ægte humane, at grønlanderne naturligvis skulle have det lige så godt som andre danskere. Vi skulle kunne være stolte over denne indsats!

Og så er det i virkeligheden en bundfortvivlende affære. Så vidt jeg kan se en gigantisk fejlslagen økonomi og en endnu mere fejlslagen pædagogik. I hvert fald problemer, der ser helt uoverskuelige ud. Man kunne fristes til at spørge: Hvor var sociologerne, psykologerne og pædagerne henne, da hele dette projekt blev startet efter stats-

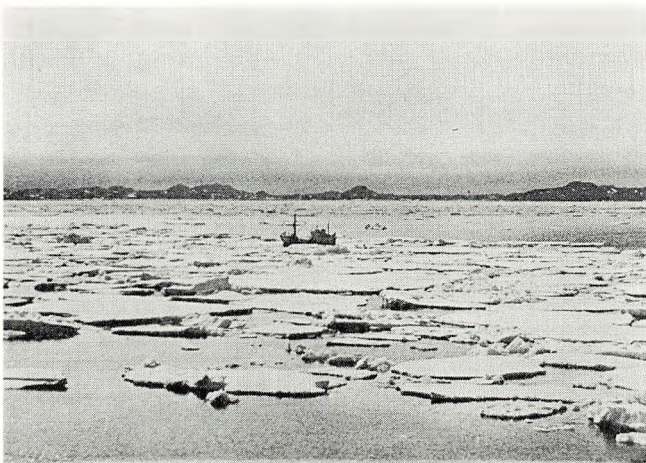
*Grønlanderfamilie på »skoutur«. Der laves mad i en gryde over åben ild.*



*I Diskobugten.*







*Storis i Godthåbsfjorden.*

minister Hedtofts besøg deroppe i 1949? Det er planlagt af danskere, sat i gang af danskere, ledet og næsten i fuld udstrækning udført af danskere – og altså til sidste hvid betalt af danske skatteydere. Det ville være i sin orden, hvis der havde været tale om et ordentligt snuptag over en årrække, hvorefter så det hele kunne køre videre selv og hvile i sig selv. Men det er der, så vidt jeg kan se, ikke den ringeste udsigt til, at det kan.

For det første kan jeg slet ikke forestille mig, at der i det lange løb kan være erhvervs muligheder for befolkningen, i særdeleshed ikke, når man tager i betragtning, at folketallet øges med næsten eksplosionsagtig hast. Fiskeriet og den konserveringsindustri, der kan knyttes dertil, er stort set den eneste produktive beskæftigelsesmulighed, der foreligger. Fiskeriet går tilbage. Antallet af sæler og hvaler er stærkt reduceret. Havet ændrer temperatur, og torsken trækker derfor ud på de store, fjerntliggende fiskebanker i Atlanterhavet. Grønlænderne bryder sig foreløbigt ikke meget om at sejle så langt ud. Dette kunne vel ændres, men konkurrencen derude blandt fiskere fra næsten alle Europas lande er jernhård, og i hvert fald ville der til store, moderne, hav-

gående kuttere i tilstrækkeligt antal medgå investeringer i en nærmest utænkelig størrelsesorden. I nærheden af Grønland er der næsten kun rejser tilbage, og det er meget begrænset, hvad fiskeriet af dem kan bære.

Ganske vist søges der energisk efter olie og mineraler på og ved Grønland, men i bedste fald vil det kunne hjælpe på økonomien, kun i yderst begrænset omfang på beskæftigelsen. Anden industri end den førnævnte kan næppe tænkes deroppe. Selv om perspektivet ikke er hyggeligt, synes det mig, at den eneste langtidsløsning er, at størsteparten af befolkningen må emigrere. Jeg har onde anelser om, at om 20 eller 30 år ligger størsteparten af alle de huse, skoler, hospitaler og andre bygninger, der med så stort besvær og så store omkostninger er slæbt derop, øde hen. Men alt dette er kun den ene side af den overvældende, tyngende problematik. Et snart langt livs erfaringer har lært mig, at man aldrig får noget gratis. Ethvert gode, enhver værdi, enhver gave har sin pris. Grønlænderne har også betalt for alle det danske velfærdssamfunds goder, der er kommet dalende ned til dem fra himlen, tilsyneladende gratis. De har endda betalt dyrt for hele dette moderne udstyr,

*En af de utallige fjorde.*

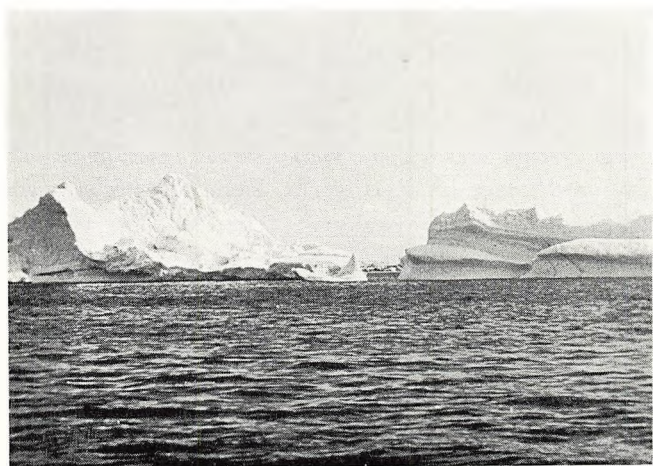




en høj, men uanstændig pris. De er for det første blevet umyndiggjort, og deres selvrespekt er taget fra dem. Dette sejge, hårdføre folk, der gennem årtusinder har bjærget livet under vilkår så barske som næppe noget andet sted på jorden, et folk, der dag og nat har måttet kæmpe mod magterne for at overleve, de har nu i 20 år været henvist til passivt at lade alt dette nye ske med sig og omkring sig. Ja, man har naturligvis som gode demokrater vist dem planerne og spurgt dem om deres mening, men de fleste har ingen mening haft eller kunnet have, fordi de ikke havde kendskab nok til den kultur, der skulle importeres. Til gengæld skabtes der i dem et behov for disse gratis goder. Det andet, som grønlænderne har måttet betale, er, at disse goder mistede det meste af deres værdi, netop fordi de var gratis.

Generelt kan man nok sige, at værdier kun vindes gennem sved og tårer, og af lutter omsorg for grønlænderne har man hverken villet lade dem svede eller græde. Derfor er det yderst problematisk, om de i det hele taget har fået nogen værdier. Grønlænderne er i hvert fald ofte temmelig ligegyldige og sjuskede med de goder, de har fået, samtidig med at de kræver flere og flere af dem. Hvilket skulle have

*Bræer i Evighedsfjorden.*



*Strandede isbjerge.*

været til at forudse. Passivitet, sløseri, upålidelighed, ligegyldighed og flugt ind i drikkeriet er nok nogle af de mest iøjnefaldende fænomener i dagens Grønland. Dette være ikke på nogen måde sagt som en anklage mod grønlænderne, for det er en simpel psykologisk konsekvens af de vilkår, de har haft. Det må også siges, at der midt i dette triste billede er grønlændere, for hvis vidsyn og menneskelige kvaliteter man må bøje sig i beundring.

Alt dette vedkommer jer naturligvis som skatteborgere i Danmark, men det vedkommer jer også som pædagoger, og det er det, der gør, at der kan være mening i at tage disse problemer frem her.

Jeg synes, at vi som pædagoger kan lære noget af tilstandene på Grønland, noget meget elementært, men også noget meget væsentligt om vort eget samfund. I det grønlandske samfund ser vi vore egne problemer i stærk forkortning, fordi udviklingen deroppe er presset sammen i én generation, hvor vi andre har haft århundreder til den samme proces – med et resultat, der måske ikke afviger så meget fra det grønlandske, som man i første omgang kan være tilbøjelig til at mene. Der er endnu ikke noget ung-

domsoprør i Grønland. Men det kommer forhåbentlig i morgen eller i overmorgen. Jeg betragter det ungdomsoprør, der i øjeblikket hærger de fleste af de lande, hvor ungdommen overhovedet kan komme til at ytre sig, som noget uhyre positivt. Aldeles ikke således, at jeg synes, at alt det, som ungdommen kæmper for eller kæfter op om, er noget godt og positivt og idealistisk. Langt fra. Der er også egoisme og selvretfærdighed og magtbegær blandet ind i det, og det er ofte grumme svært at finde ud af, hvad der er kerne, og hvad der er avner i det. Men det ubetinget positive i ungdomsoprøret er, at det er den største udfordring til min egen generation, som den hidtil er blevet stillet overfor. En udfordring til at besinde os på, hvad det er for en verden, vi har skabt og er ved at overgive til vore efterkommere. Er det en verden af beton og plastik alene, eller er der også menneskelige værdier i den?

I *vore* skoler og i vor opdragelse i det hele taget stiler vi et langt stykke vej mod at tage større og større hensyn til børnene, at gøre vilkårene lettere og lettere for dem, og gør derved goderne mere selvfølgelige for dem. Kan vi omskrive det til, at vi i højere og højere grad lader goderne komme dalende gratis ned til børnene, så goderne får mindre og mindre værdi for dem – og umyndiggør vi børnene og tager vi deres selvrespekt fra dem, fordi de har så lidt at kæmpe for – ligesom vi har gjort ved grønlænderne. Er det noget af det samme, der ligger bag de negative udtryk i ungdomsoprøret? Mange taler om den forkælede ungdom, der ustandselig råber: Vi kræver, vi kræver! Javel, det lyder ikke godt, og det skurrer ofte slemt i mine egne øren. Men

er forkælelsen andet end resultatet af, at man har fået stene for brød, fine, gratis stene i stedet for godt, kraftigt brød, som man har måttet svede og græde sig til? Så er spørgsmålet til os som opdragere: Er vi så meget pædagoger, og har vi så meget mod, at vi tør sige: Ja, det er berettiget, hvad I kræver, men goderne pris, medbestemmelsens pris, frihedens pris, hedder sved og tårer, uomgængeligt, for jeres egen myndigheds og selvrespekts skyld og for værdiernes skyld, at de ikke skal smuldre hen og blive til ligegyldigt flitterstads. Der er langt herfra og til den autoritære undertrykkelse, som ungdomsoprørerne i de vestlige lande måske kender mindre til, end de selv tror.

At sælge goderne og friheden til en rimelig pris, så de bevarer deres værdi, og så individet bevarer sin selvrespekt ved at have betalt for goderne og for friheden, det er nok noget helt fundamentalt i en ægte human pædagogik.

Også grønlænderne må betale en anstændig pris, hvis deres menneskelige værdighed ikke skal gå til grunde. Ikke den lurvede pris at være afhængige og tak-skyldige over for ædle, men ufornuftige givere. De må betale med det opretstående menneskes eneste gangbare mønt: Sved og tårer. At tilrettelægge og lede en udvikling i denne retning i en rimelig grad og i et rimeligt tempo ser jeg som grønlandspolitikens nødvendige mål.

Når disse linier læses, ligger polarnatten atter over Disko-bugten, hvor vi sejlede under midnatssolens sære trylleri. Kommer der – menneskeligt set – engang igen en dag for dette mærkelige, vidunderlige land og dets, dybest set, hårdt prøvede befolkning?

*Knud Gro-Nielsen.*

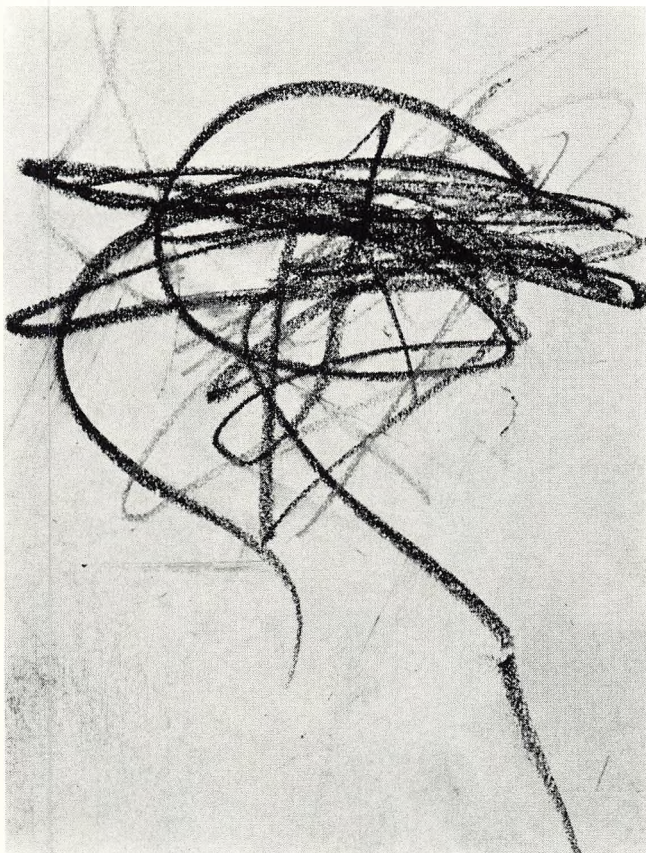


## Børns billedsprog

Billedets urcelle er en krusedulle tegnet af en usikker hånd. Herfra vokser frem billedsprogets enorme udtrykskraft. Det begynder ved efterligning af den voksne – farvestiften kan smitte af på papiret – men fortsætter med en ihærdighed, der viser, at vi alle har medfødte anlæg for grafisk udtryk.

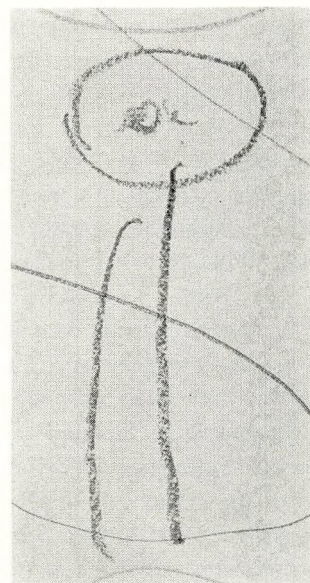
De første kruseduller eller rablinger giver ikke udtryk for forestillinger, men derfor er de næppe udtryksløse. Rablingen står i nøje forbindelse med trangen til sanseindtryk

*Lotte: 1 år 10 mdr. »Rabling«.*



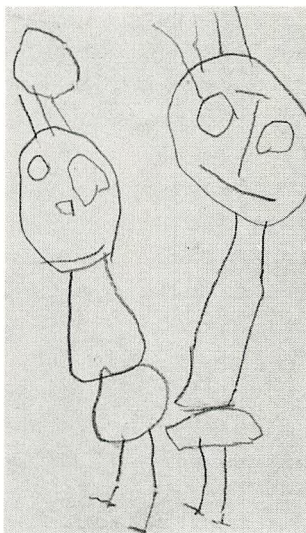
og bevægelse og er i udførelse og form afhængig af bevægelsen. Rablingens vigtigste opgave er at koordinere tegneimpulsen fra hjernen, den muskulære bevægelsesmekanisme og øjets opfattelse af linier. Denne ideomotoriske proces er af stor betydning for den senere udvikling.

De første forestillende streger manes frem af en samling rablinger og tager som regel form af en menneskefigur. Tegningen er yderst primitiv i sin opbygning, den består af et hoved med enkelte ansigtstræk og nogle streger som angiver begrebet lemmer. Undertiden forsvinder figuren til fordel for rablerier, men den kommer igen senere for at blive. Efterhånden kommer så til krop, arme, fødder, hænder, fingre etc. Først tegnes alle menneskefigurens elementer med enkeltstreger, senere bruges strengen som omrids, således at der skabes flader, der forklarer figurens volumen. Der er dog ikke tale om en specifik rumlig illusion – tegningen viser stadig elementære skematiske træk. Figuren placeres først enface for at give klarest mulig fremstilling, og ikke før kravet om en bevægelsesretning melder sig, forsøger



*Henrik: 2 år 7 mdr.  
»Første menneskefigur«.*





Morten: 3 år 4 mdr.  
»To børn«.

barnet at tegne i profil. Det første der vendes til profil er naturligvis fødderne.

Når det drejer sig om udvikling af tegneskemaet for dyr tegnes det modsat næsten altid i profil. Indledningsvis bruges samme skema for alle mulige dyr, hvilket vel er en parallel til barnets begrebsudvikling, hvor f. eks. ordet »vov« bruges om flere dyr. De første altfor omfattende urbegreber svarer altså til det altfor omfattende urskema, men efterhånden differentieres både begreber og skemategninger. Hvert objekt (hus, træ, blomst etc.) har i barnets tegnemæssige udvikling bestemte karakteristiske fremtrædelsesformer.

Når barnet begynder at stille objekterne sammen på billedfladen, udtrykkes der igennem en række trin en stadig stigende erkendelse omkring begrebet »rum«. Nærrummet er den zone, hvori tingene lader sig gribe, og den billedlige nedfældning af disse oplevelser viser de genstandssymboler, som i begyndelsen ikke viser nogen orden i rummet. De viser sig som optælling af mennesker, dyr, huse etc. Overgangen fra nærrum til fjernrum, som begynder at udvikle sig gennem erfaringen af stedforandringer, er ofte flydende,

hvilket vil sige, at begge opfattelser af omverdenen kan finde sted samtidig. Bemærkelsesværdigt er gulvets eller jordoverfladens tilsynskomst, først som papirets nederste kant, derefter som en tegnet basislinie, og senere kommer der veje og gader til, så at begreber om synsfelt bliver anvendelige. Rumforestillingen er bundet til tingenes størrelse og beliggenhed. Denne ordning foretages lettest på det horisontale plan ved at stille tingene ved siden af hinanden.

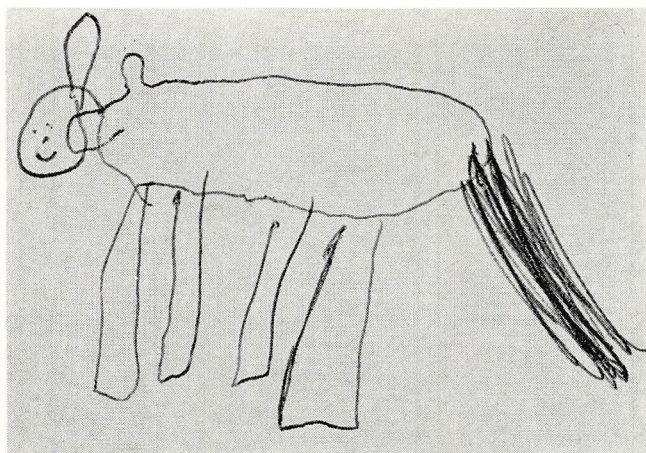
Lise: 5 år 2 mdr. »Glad prinsesse med blomsterbuket«.





Det næste skridt viser en overskæring af genstande, så de er delvis dækkede – overlappning. Denne fremstilling kræver en anseelig mængde forestillingskraft. Det at stille tingene bag hinanden får en til at se på gulvfladen, som løber bagved tingene, ligesom en scene, hvor huse, træer og mennesker kommer til syne. På lignende måde sænker himlen sig, fremstillet som flade, ved hvis underste kant solen ofte hænger. Derimod forbliver det fjerne rum som forbindelse mellem himlen og jorden erfaringsmæssigt stadig som tomme rumzoner (»luft«), indtil de kan fyldes med erfaringer. Ved disse ruminddelinger står papiret for os som et lodret billedområde. En anden fremstillingsmåde er det kartografiske billede, hvor papiret ligger horisontalt – d. v. s. viser hele gulvfladen. Der findes hverken himmel eller horisont. Vejenes omrids bliver først benyttet som gulvlinie, på hvilken huse, træer etc. bliver stillet vinkelret op. Papiret bliver så drejet, så tingene kan tegnes oprejst. Blandinger mellem den kartografiske fremstilling og det lodrette billedområde optræder ofte. Men ethvert skæringspunkt mellem en befæstet og en ny erkendelse indgår altid i en billedmæssig helhed.

Børn tegner deres billeder ud fra en slags helhedsopfattelse, der har sin rod i opdagelsen. Nye forestillinger må fæstne sig som viden, som en meningsfyldt erfaring, inden det kan udtrykkes i billeder. Denne viden skabes gennem iagttagelse, gennem berøring, gennem bevægelse, gennem funktion, og disse elementer danner tilsammen en sammenhængende struktur, som giver sig synligt udtryk i skemategningen. Voksne kan bruge den analytiske iagttagelse til at etablere nye forestillinger, men børn må opleve sig til det, forholde sig til det, før det går ind som parate former i en helhedsopfattelse. Betegnelsen »skemategning« dækker altså over visse karakteristiske fællestræk i en skitseret udvikling, men det må ikke glemmes, at hver enkelt barns billede samtidig fremtræder i sin helt personlige stil, en stil som er resultatet af samspillet mellem medfødte karakteregenskaber og eksisterende miljøpåvirkninger.

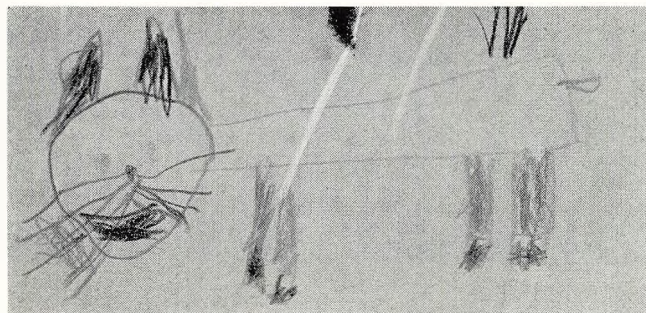


Niels Ole: 6 år 4 mdr. »Det er balen, der fortæller, at det er en best«.

Barnet står placeret i en stadig forandring, som det forsøger at finde til bunds i med alle dets kontaktmuligheder. Denne proces er en åndelig reaktion, som sigter imod at tyde og ordne fremtoninger og følelser, hvilket vil sige at opdage deres særlige forhold og fæstne dem som begreber i vor forestilling.

De allerførste berøringsmæssige og visuelle indtryk fortætter sig til omfattende elementære tegn, som altså har en skematisk karakter. Disse forløb sker naturligvis først og

Morten: 5 år 7 mdr. »En kat«.





Lise: 4 år 5 mdr.



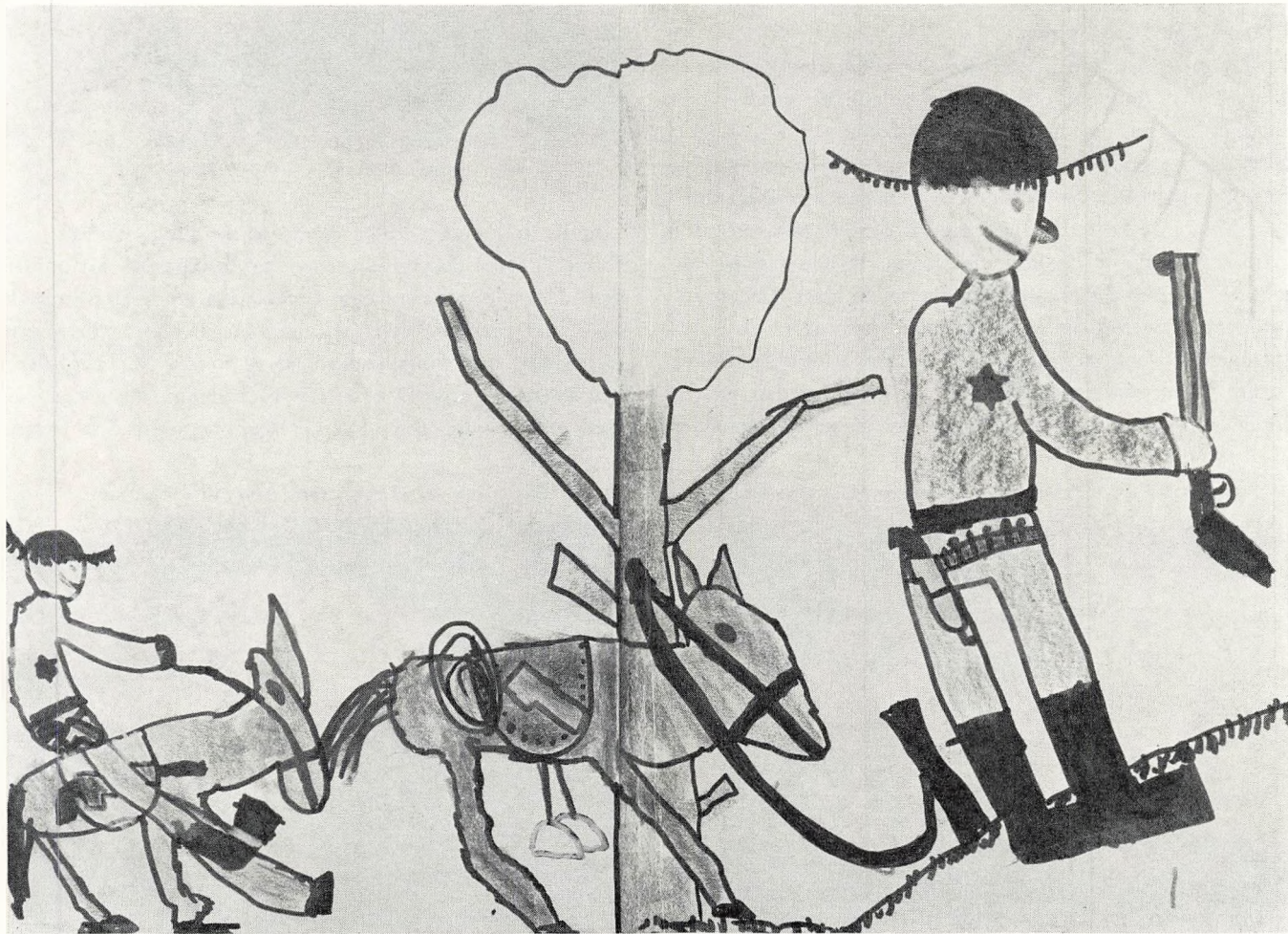


fremmest rent intuitivt. Nye erfaringer grupperer sig fortløbende om de elementære forbilleder og danner tilsammen efter helt individuelle udviklingslove det personligt-prægede verdensbillede. Det at se, føle, erkende og dømmе betyder ganske bestemt en vedvarende udvælgelses- og ordningsproces. Disse individuelle ordningssystemer starter med at

udvikle sig over rum og tid, de udvider sig som koncentriske cirkler fra det mest nærliggende, idet de udgår fra nuet. Men ethvert forsøg på strukturering af indtryk og erfaringer er samtidig en abstraktion, der allerede viser sig i billedlige udtryk hos små børn.

Denne udvikling mod erkendelse og form viser princip-

*Morten: 6 år 2 mdr. »To cowboys«.*

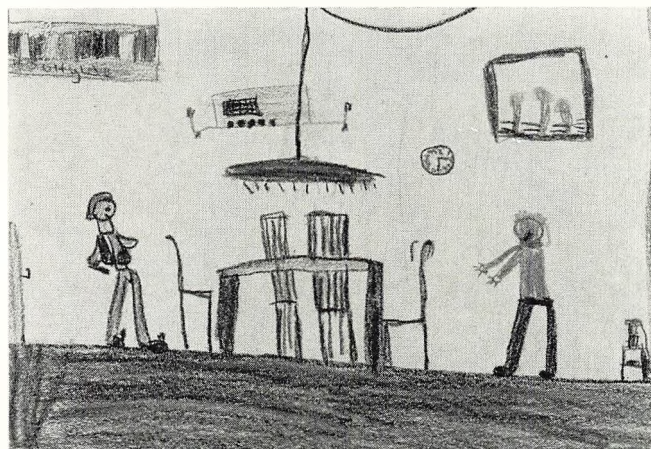




elt to komponenter, som i det barnlige udtryk opnår en syntese. Den ene af komponenterne oplyser os om opgøret med omverdenen efter det, som har relation til funktion og formål. Den kan betegnes som den begrebsdannende funktion. Barnet fortæller her om de praktiske erfaringer. Den billedlige fremstilling svarer til den rationelle tanke formet af det barnlige syn på sammenhængen. Genstandsformer, bevægelser, farver på genstande og sammenstilling i rummet bliver gradvist udviklet. Denne udviklingslov må vi helt bestemt tage i betragtning.

Men såfremt evnen til at forestille og betragte kun bliver brugt i den retning, forbliver det billedlige udtryk i den formløse og ensidigt-naturalistiske virkelighed. Den anden billedlige og skabende komponent, som i sit væsen er fuldstændig anderledes, kan vi betegne som den æstetiske funktion. Visuel og kropslig erfaring giver også fornemmelse for rytmen i formerne og farvernes klang. Denne vigtige oplevelse bliver til pulsslaget i den formende kraft. Den frembringer en overordnet enhed af alle sansninger. Den udspringer af det æstetiske syn på tingene. Intuitivt finder barnet billedrytme og farveklang, der svarer til dets væsen, fordi de enkelte genstandssymboler, der passer til dets alder

Susanne: 7 år. »Min veninde og jeg er på mit værelse«.



Svend: 9 år. »Jeg er på fisketur«.

i særlig høj grad tillader denne forvandling. Glæden ved formerne, ved farvernes indbyrdes forbindelse forvandler den rationelle sammenhæng. Legeglæden kommer til udtryk og skaber gennem kravet om harmoni en irreal orden, som fremtræder som individuel enhed og sluttethed. Den bliver den egentlige stil. Den æstetiske formsans udspringer af menneskets indre, den bliver et spejlbillede af dets væsen,

Kirsten: 8 år. »Lirekassemanden spiller i gården«.

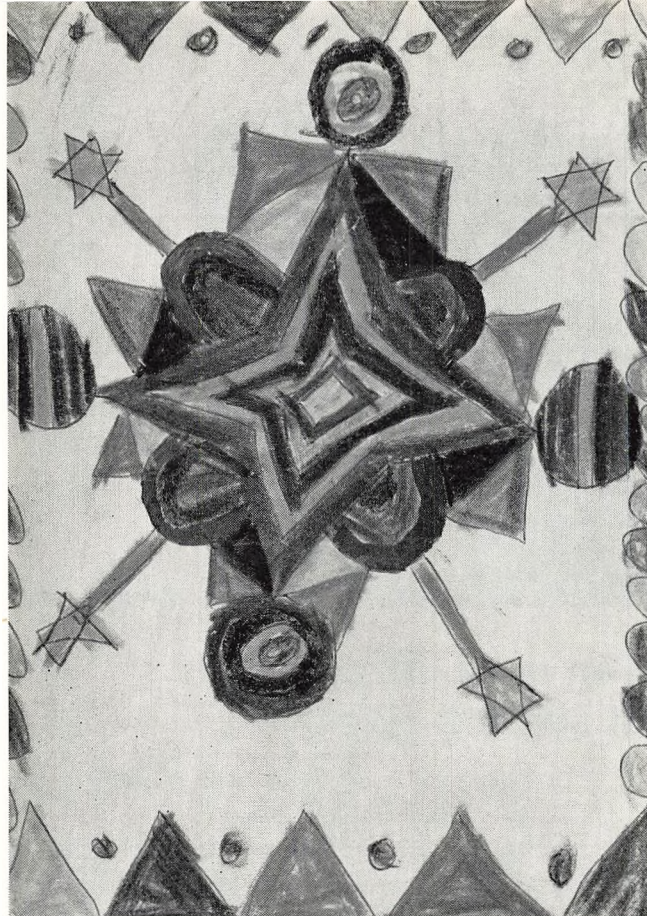




som kun træder uforstyrret frem der, hvor dette væsen må udfolde sig med alle sine personlige kvaliteter.

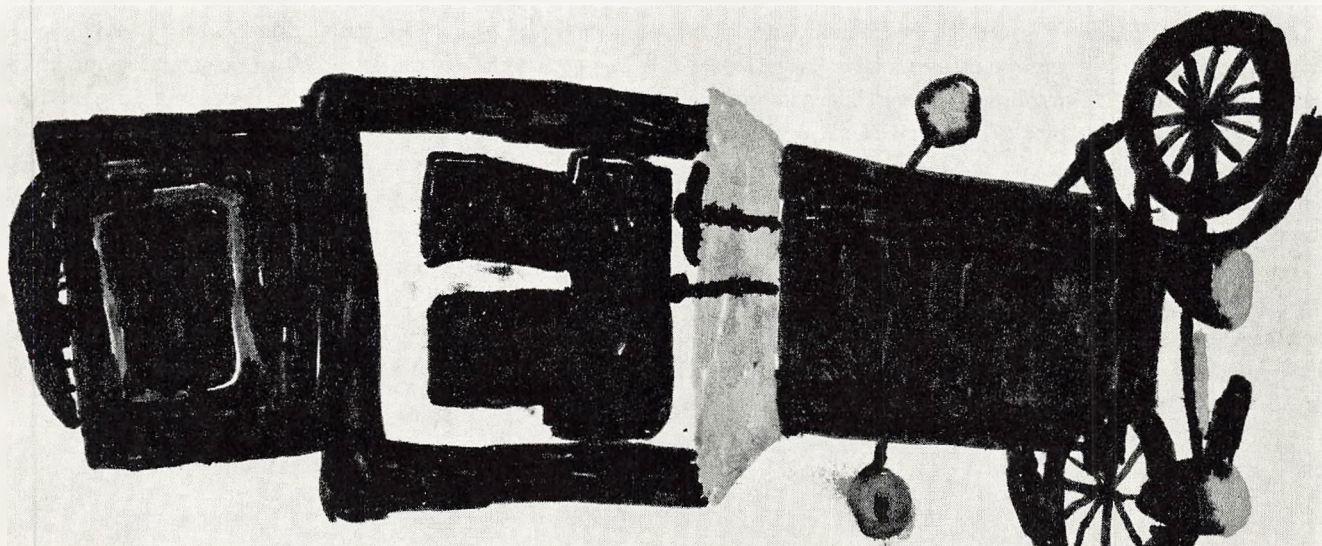
Dette stof, som er langt rigere differentieret, end jeg har formået at give indtryk af, fremtræder med en svimlende mangfoldighed og flertydighed. Det er interessen og forståelsen for denne mangfoldighed, der må danne grundlag for en meningsfyldt indplacering af barnets billedskabende evne i opdragelsen som helhed.

*Ole Laursen.*



*Lise: 8 år. »En pyntefigur«.*

*Carsten: 8 år. »En gammel bil«.*







*Knud Rasmussen.*

## Kan vi oplære os selv til samarbejde

*Et forsøg på at beskrive nogle veje til indsigt og færdighed i social problemløsning.*

Kan indsigt i gruppedynamiske processer hjælpe os i bestræbelser for at opbygge samarbejdsformer, der betinger et godt trivselsmiljø og en produktiv arbejdsituation i skolen fagligt og socialt?

Hvis vi svarer ja, må vi erhverve den fornødne indsigt og formidle den videre til vore omgivelser, elever, kolleger, forældre, myndigheder. Formidlingen kræver ikke blot indsigt, men også sikkerhed og øvelse, og alligevel må der nok påregnes megen forsøgen og fejlen i de praktiske situationer. Sagen drejer sig om at udøve samarbejdsfunktioner – ikke at tale om dem.

Hvor stærkt vi vil gå ind i denne proces, der implicerer mange faktorer, afhænger af, hvilke mål vi sætter os for vort arbejde i skolen. Disse mål kan naturligvis ikke sættes af socialpsykologien, men den kan eventuelt hjælpe os med at nå vore mål, give indsigt og metoder. Det er nogle af

disse metoder, jeg skal prøve at beskrive, og jeg skal holde mig til metoder, som jeg selv har erfaring med.

### *Først om målene*

Hvilke funktioner i skolen er der her tale om? Enhver må afgøre med sig selv, om han vil sætte følgende mål:

1. at opbygge et lærersamarbejde, der indebærer muligheder for læreres ansvar og medbestemmelse i større omfang i skolens liv end hidtil, samt højere udnyttelse af igangværende eller påtænkt lærersamarbejde.
2. at opbygge sådanne forhold i undervisningssituationer, at eleverne sammen med læreren kan medvirke ved valg af undervisnings- og arbejdsform og i nogle tilfælde ved valg af stof ud fra erkendte forudsætninger, forventninger og interesser; endvidere at de kan deltage i en vurdering af eget arbejde og præstation i forhold til de mål, der er sat (d.e. analyse af arbejdsprocessen og arbejdsproduktet).
3. at opbygge skolen som et samfund med så vidtgående ansvar og medbestemmelse for eleverne som overhovedet muligt, heri klassens sociale liv, elevrådenes funktion og anden for skolen fælles social aktivitet.
4. at opbygge et forældresamarbejde, hvori treklangen forældre-elev-lærer ikke blot klinger i harmoni, men også løser noget til gavn for trivsel, engagement og produktion fagligt og i skolens sociale liv.
5. at opbygge en samarbejdssituation omkring praktikvejledningen af lærerstuderende, der giver disse mulighed for at føle sig som medlemmer af skolesamfundet samt for at gennemføre selvstændig tilrettelæggelse, analyse og vurdering af deres opgaver i skolen. (Dette punkt tages med, fordi et meget stort antal skoler og lærere jævnlige vil få praktikanter i de kommende år, og fordi praktik i den nye læreruddannelse er formuleret som en krævende samarbejdssituation med vægt på praktikantens initiativ og forarbejdning af praktikken som problemløsning).

*Og så til metoderne*

### *A. Teoretisk beskrivelse af socialpsykologiske lovmæssigheder*

Bøger, forelæsninger m.v.

Der synes at være store vanskeligheder ved at overføre teoretisk, socialpsykologisk viden til praktisk anvendelige adfærdsformer. På lærerens niveau må teoretisk indsigt vel være nødvendig, men man bliver let skuffet, hvis man i det væsentlige forlader sig herpå. Nogle vil fastholde, at kun et minimum af teoretisk indsigt er nødvendig for fremgang i praktisk udøvelse af samarbejde.

### *B. Gruppedynamisk træning*

Gennem de senere år har flere tusinde lærerstudere og mange lærere gennemgået gruppedynamisk træning efter et program, udarbejdet af konsulent Arne Sjølund. Programmet går i korthed ud på, at deltagerne oplever nogle gruppesituationer, som straks efter analyseres i gruppen med støtte af en observatør, der har gjort notater ud fra et skema (hvad gjorde vi, hvad sagde vi, hvem talte, – og til hvem, hvem holdt os til emnet, hvem samlede op, hvem overlod vi ansvaret, hvem tog initiativ, følte nogen sig trykket, irriteret, veltilpas, kom alle meninger til udtryk, indsamlede vi informationer, hvorledes blev deltageres udsagn og udtryk for følelser mødt i gruppen).

Derefter behandles noget af det oplevede stof under iagttagelse af en vis diskretion på hele kursusholdet (20-40 deltagere), og det sættes i relation til teoretisk stof og socialpsykologiske lovmæssigheder. Således behandles forhold som gruppestrukturering, ny-i-gruppe-problemer, gruppestørrelse, gruppepres, ledelsesfunktioner, ledelsesformer, kommunikation, påvirkning, social konflikt og flere andre forhold.

Et kursus kan vare fra 3-6 dage, helst koncentreret med 6-8 timers undervisning (træning) daglig. Kurset tilsigter indsigt på grundlag af oplevede situationer, og der gøres meget for at fastholde deltagerne på her-og-nu planet. End-

videre søges en eksperimenterende indstilling fremmet, og øvelserne giver god lejlighed til at forsøge sig med mere hensigtsmæssige måder at reagere på i gruppens liv.

Udbyttet afhænger mere af engagement og villighed til at realisere sig selv i gruppen end af forudgående kendskab til psykologi.

Træneren (han betegnes ikke som lærer eller leder) bør være vel bevandret i socialpsykologi og have betydelig almen psykologisk indsigt for at kunne udnytte det af grupperne fremlagte stof.

Kurserne har et stort anvendelsesområde: i skolen, blandt studerende og ved organisations- og samarbejds kurser af meget forskellig art. Det synes muligt for mange at overføre og arbejde videre med en væsentlig del af den erhvervede indsigt og kunnen. Således er den praktiske nytte åbenbar, men det er vigtigt, at deltagerne har den indstilling, at der her erhverves noget, som de skal arbejde med og finde sig selv i forhold til.

### *C. Sensitivitetstræning*

En mere intensiv og oftest mere personlig og nærgående kursusform er sensitivitetstræning, som sædvanligvis foregår som internatkurser i 3-7 dage. Der arbejdes, som navnet siger, med deltageres følsomhed for, hvad der sker i det sociale felt omkring dem, og med deres følsomhed for oplevelse af deres egen adfærd og dennes virkninger i gruppen.

Gruppefunktionerne undersøges ikke som i B systematisk, men idet man arbejder i faste grupper (i B skiftende grupper), kommer de forskellige faktorer efterhånden til behandling i her-og-nu situationer. Der dannes et gruppemønster, som er i stadig udvikling, og samtidig hermed opstår et gruppeansvar, som bevirker, at mange forhold kan tages op under langt større følelsesbelastning end i grupper, der arbejder under mere almindelige vilkår. Det bliver en selvfølge, at man forsøger at ændre adfærd, d. v. s., man øver sig i mere hensigtsmæssig adfærd i relation til de mål, man har sat sig – med større eller mindre held. Der er således næsten



enestående muligheder for at lære ny adfærd og studere dens virkninger.

Også her fastholdes deltagerne på her-og-nu situationer med støtte fra træneren, som tillige bidrager til analysen, men ellers i lange perioder forholder sig passiv. Han tager sædvanligvis ikke del i diskussionen, men kun i procesanalysen, hvortil deltagerne i øvrigt efterhånden kan bidrage stadig mere.

Der gennemgås i reglen kun lidt teori, men teoretiske og praktiske problemstillinger kan præsenteres for deltagerne til deres egen problemløsning i øvelser uden for de faste træningsgrupper.

Sensitivitetstræning er først og fremmest anvendt som ledertræning; først i erhvervslivet, senere også i skolen. Kurserne kræver megen højt kvalificeret bistand, således ca. 4 gange så mange trænere som ved B, hvilket i sig selv begrænser udbredelsen, idet kurserne bliver meget dyre at gennemføre (kost og ophold, en kvalificeret træner til hver 8 - 10 deltagere).

Teknologisk institut og et par private firmaer tilbyder kurser af denne art, Danmarks Lærerhøjskole har tilbudt et kursus for seminarielærere i 1967 og et for skoleledere, konsulenter og lærerrepræsentanter i 1969, og ved enkelte seminarier er der tilbudt 3-dages kurser i meget begrænset omfang. TV har i 1968-69 gennemført en række diskussioner med anvendelse af metoder, der ligger sensitivitetstræningen nær.

Der er ofte blevet indvendt mod sensitivitetstræningen, at den er farlig for følsomme og neurotiske deltagere. En vis risiko er til stede, hvilket skærper kvalifikationskravet til trænerne. Men risikoen er næppe så stor som formodet, idet ansvaret i gruppen vokser sig stærkt og sætter visse grænser på initiativ af deltagerne. Ingen bør imidlertid presses til at deltage, og der bør gives fyldige informationer forud, ligesom der i det hele bør arbejdes så åbent som muligt fra trænerens side for at hæve den mystik, som undertiden knytter sig til disse kurser.

Deltagere må være virkelig interesserede i at arbejde med sig selv i social sammenhæng for at kunne vente et godt udbytte. Ikke sjældent kommer deltagere for at blive helbredt for dybtgående personlige vanskeligheder. De fleste af disse må blive skuffet, i hvert fald må kurset for at imødekomme sådanne deltagere have et specielt terapeutisk sigte. Andre kommer af nysgerrighed, som nok er en for svag motivation, og gennemførelsen kan som følge heraf blive præget af for svagt engagement og en for snæver intellektuel betragtning.

#### *D. Minisamfund*

En træningsform, der er udviklet af sensitivitetstræning, er opbyggelse af et minisamfund, bestående af 20 - 70 deltagere. I sensitivitetstræningen er den enkelte deltager enheden, og gruppen er helheden; i minisamfundet er gruppen og individet enheden i forskellig sammenhæng, mens minisamfundet er helheden. Der forudsættes samvirke af flere grupper gerne af forskellig karakter. Så langt som overhovedet muligt slettes normer, regler, love og udefra givet lederskab, og opgaven bliver at opbygge samfund, ikke et traditionelt samfund, men en lille helhed, der har de strukturer, som dette lille samfund har brug for – og kun dem.

Ud fra samværssituationen dannes normer, konflikter opstår og løses, lederfunktioner udøves på forskellig vis, og der foregår efterhånden så megen strukturering, at man som deltager får oplevelse af, at et samfund, til hvilket man har et vist tilhørsforhold, er under udvikling.

En sådan proces tager 7 - 14 dage alt efter samfundets størrelse og efter, hvorledes rammerne er lagt.

Processen gøres jævnligt til genstand for analyse. Der er lejlighed til at få indsigt i gruppe- og samfundsdannelse og til at øve sig i at udføre funktioner for gruppe og samfund. Jævnligt ses forhold i det bestående samfund i et nyt lys, man får mod til at ændre sin egen sociale adfærd, mod til at pille ved normer og regler, som man før nærmest havde betragtet som lovmæssige og uforanderlige.

I en sådan situation opstår der undertiden kaoslignende tilstande, der kan føles meget ubehagelige, og som danner baggrund for social problemløsning. Så langt sådanne løsninger kan skimtes, får kurset værdi for deltagerne. Herudover gives stof til videreforarbejdning. Det har for mig og mange andre været en næsten enestående oplevelse at være med i et forløb, der på en nærgående måde piller ved vaneforestillinger, som ligger bag holdninger, der kan være hæmmende for at bevæge sig i den samarbejdsproces, der i vort samfund, og specielt på vor arbejdsplads i skolen, stiller stadig større krav til os.

Med hensyn til trænerkvalifikationer, deltagerforudsætninger og risiko kan siges det samme som for C.

Med hensyn til muligheder er det endnu vanskeligt at udtale sig sikkert. Men det er min opfattelse, at minisamfundskurser i højere grad end ren sensitivitetstræning kan hjælpe os til at bevæge os i løsning af samfundsopgaver; jeg mener her for skolens vedkommende opgaver omkring klassen, skoleafdelingen, den enkelte skole gående på alle de målformuleringer, som er anført i begyndelsen af artiklen.

I de sidste år har der været stærke kræfter fremme vedrørende direkte demokrati i politiske organisationer, blandt studerende og nu også blandt gymnasiaster og store skole-

elever ved nedlæggelse af elevråd o. a. På højskoler har man flere steder forsøgt sig med vidtgående bestemmelsesret hos eleverne, noget som ligner minisamfundets situation, blot mere livsnært med påtrængende konsekvenser for den enkelte.

Skal samfundet bestå af magtgrupper eller af samarbejdsgrupper? – Skal vi i det små helt ned til skoleklassen som enhed og der arbejde bevidst med de sociale processer ud fra viden og indsigt og ud fra færdighed i metode, eller skal vi blot undervise i fagene og lade de sociale processer løbe uden sagligt indgreb? – Skal vi udnytte den ufuldkomne viden og den ufærdige metodik, eller skal vi vente? – Vejen på dette ret uopdyrkede felt er lang, og den er besværlig at befare. Vi har lært vore fag, og vi har lært at undervise i dem. Vil vi også lære at administrere sociale situationer fagligt-sagligt vel vidende, at situationen kan blive kritisk og nærgående også for os selv?

Jeg finder, at den sociale læreproces lige så vel kan dyrkes som den faglige. Gør vi det ikke, gør andre det for os – måske i anden hensigt – måske med andre grænser end dem, vi vil gå ind for. Også disse undervisningsområder har deres etik, som kun kan realiseres, hvor personer er impliceret – her lærerens person.

### *E. Procesanalyse i tilknytning til udførelse af normale sociale funktioner*

Procesanalyse anvendes i de forud beskrevne metoder i B, C og D. Procesanalyse kan imidlertid også anvendes i mere dagligdags situationer.

Det kan dreje sig om analyse af et undervisningsforløb, om analyse af et lige gennemført møde, en pædagogisk dag eller et emnes behandling i en række møder.

Metoden kræver, at man accepterer, at der til en fuldstændig arbejdsproces foruden behandling af et emne (den primære arbejdsproces) også hører en analyse af emnebehandlingen (den sekundære arbejdsproces) og af arbejdsproduktet. Det sidste er almindeligt anerkendt (hvad fik vi ud af det, hvad lærte vi, hvad kan vi anvende), hvorimod procesanalysen i de fleste tilfælde indskrænker sig til usystematiske bemærkninger, som ikke fremsættes i den forsamling, som de angår.

Ved anvendelse af procesanalysen som sekundær arbejdsproces opnås, at gruppen eller forsamlingen meget jævnlige besinder sig på sin arbejdsform og ud fra analysen kommer med konstruktive forslag til dens forbedring. En sådan procedure kræver vilje til at gøre forandringer og modtage kritik samt optagethed af det fælles mål og en vis grad af gensidig accept.

Jeg skal skitsere nogle former for procesanalyse, som jeg har arbejdet med i mere eller mindre tæt tilknytning til dagligdagens situation:

1) Et lærerkollegium ved en øvelsesskole ønskede forud for 2 planlægningsdage at få indblik i gruppedynamiske faktorer for at kunne arbejde mere effektivt.

Der blev tilrettelagt et 3-dages kursus, hvori næsten alle skolens lærere deltog. Ud fra en række øvelser i Arne Sjølunds program (B) behandledes almene og specielle gruppedynamiske forhold, således at øvelsesskolens særlige problematik blev fremtrædende. Idet deltagerne jo skulle arbejde sammen bagefter, og da den gensidige accept syntes at være høj, kunne også elementer fra sensitivitetstræning (C) indgå

i kurset, således at mere omfattende problembehandling i selve grupperne kunne gennemføres.

2) Lærersamarbejde som emne for en skoles pædagogiske dag. Et udvalg søgte kontakt med mig for at tilrettelægge et 4-timers møde om lærersamarbejde. Man enedes om at tage udgangspunkt i lærerkollegiets egen samarbejdssituation. Dagen forløb således:

(a) En ganske kort introduktion blev fulgt op af en kort samarbejdsopgave i grupper. Ud fra den netop oplevede situation gennemførtes en analyse i grupper og i fællesskab.

(b) Et 9-punkts skema blev besvaret individuelt; hver lærer skulle til eget brug vurdere lærerkollegiet som samarbejdsgruppe og endvidere begrunde vurderingen. Herefter blev 4 kolleger valgt til at deltage i et gruppeinterview med mig.

(c) Gruppearbejde i forlængelse af gruppeinterviewet og egne iagttagelser og vurderinger. Heri analyse af den lille gruppes arbejdsform.

(d) Konklusioner af analysen og idéer til at komme videre samt kort analyse af dagens forløb.

3) Et lærerkollegium tilrettelagde 2 planlægningsdage med et dobbelt formål: at få kendskab til praktiklærerens opgaver under den nye læreruddannelse og at finde frem til en mere hensigtsmæssig måde at arbejde på som lærerkollegium.

Efter fællesmøder og gruppearbejder blev der indlagt analyse af den netop forløbne arbejdsproces, i nogle tilfælde ud fra skemaer, og den sidste dag mundede ud i en helhedsvurdering af, i hvilken grad og på hvilken måde vi havde nået vore to mål samt forslag til fremtidig arbejdsform.

4) Ved et praktiklærerkursus på en uge i internat blev der i 2 dage gennemført et fastlagt program, hvorefter situationen blev taget op til analyse med henblik på de næste dages arbejde. Svarende til praktikvejledningen overgik initiativet og ansvaret for opgaverne til holdet såvel for emnevalg som for tilrettelæggelse og gennemførelse kun be-

grænset af kursets målsætning og det forhold, at arbejdsprocessen skulle tages op til analyse og vurdering.

Der udviklede sig en lang beslutningsproces med analyse, forslag, optræk til konflikt, overvejelser og beslutning. Arbejdsgrupper blev nedsat med ansvar og kompetance under hele den følgende proces: tilrettelæggelse, gennemførelse og vurdering. Kurset blev fortsat gennemført under stor arbejdsindsats, stor præcision og med engagement uden tryk fra kursuslederne, som udelukkende optrådte som ekspertgruppe og konsulenter. Vi oplevede vist næsten alle et betydeligt ansvar og stor handlefrihed i en faglig-social problemløsning.

5) En gruppe lærerstuderende brugte en fastelavnsferie til at drøfte målsætningsproblemet i deres liniefag, historie. Læreren deltog, han var ikke ordfører eller tilrettelægger, men til rådighed med faglig viden. De studerende havde deltaget i gruppedynamisk træning og nogle af dem i sensitivitetstræning. Drøftelserne var tilrettelagt med korte tidsrum til procesanalyse, og man søgte at tage denne til efterretning i de følgende drøftelser. Der blev benyttet skemaer, men bortset fra en enkelt gang ikke observatør eller fagpsykologisk bistand.

6) En gruppe lærerstuderende tilrettelagde sammen med mig et ca. 40-timers undervisningsforløb i psykologi. De studerende kendte hinanden godt, og der var god indbyrdes accept.

I en 2-timers drøftelse om de ude fra givne mål, emnets ramme og de studerendes mål og forudsætninger blev fastlagt en foreløbig plan for indhold og arbejdsform. Det vedtoges enkelte gange at gennemføre procesanalyse, gående på forberedelse, stoffremlæggelse, drøftelse og i det hele taget aktiviteter og udbytte samt videre læsning i tilknytning til emnet. Efter 12 timer skulle en time reserveres til analyse og eventuel revision af planen med mulighed for den enkelte for at vælge nye emner og samarbejde med nye kammerater.

Der udviklede sig i dette tilfælde en meget saglig, positiv kritisk holdning såvel til stof og arbejdsform som til personers adfærdsmønster – heri også lærerens. Men tro ikke, at der, selv om det gik godt, var nogen halleluja-stemning. Metoden med bevidstgørelse af arbejdsprocesserne virker nok snarere skærpene på krav om indsats både hos elev og lærer, og der skal både tillid, accept og engagement til for at kunne bære denne skærpelse.

Jeg har forsøgt at svare på spørgsmålet i artiklens overskrift ud fra nogle af de sociale indlæringsituationer, jeg har stået i.

Kan vi oplære os selv til samarbejde? Enhver må selv svare ud fra sine egne arbejdsvilkår og opgaver. Et er sikkert, der kræves en meget aktiv indsats af den enkelte i samspil med de nærmeste omgivelser, og der findes metoder, som måske kan hjælpe på vej.

*Knud Rasmussen.*



## »HUGINN« 1968-69

*1969 er et år, der vil gå over i historien som Huginns bedste. Sådan står der imidlertid altid – men, kære læser: døm selv . . .*

### 1. HALVÅR

16/1 Generalforsamlingsshow i blå sal. I forvejen stimuleret af alskens kampagner og plakater med forbud mod kasteskyts angreb de deltagende medlemmer på det heftigste den gamle bestyrelse, der klogeligt formummede sig under styrthjelme og papirkurve, bag flygler og motorbriller. Kort sagt en rodet affære, der dog endte med, at man fik valgt en ny bestyrelse.

23/1 vistes Ingmar Bergmans »Persona«, der var en oplevelse for de 150 elever og 4 lærere.

30/1 sang, spillede og læste visesangerinden Ingrid Knudsen og skuespillerinden Tony Spangsbo sig igennem et program med titlen »Protest gennem tiderne«, hvorefter Bourbon Street Jazzband spillede en timestid. Arrangementet var godt, men det var publikum ikke, for der var kun 40 af dem.

8/2 Fastelavnsfest. Da udklædning ikke var obligatorisk, deltog omkring 275 mennesker, heraf en del festlige. En Huginnfest med en dejlig afslappet atmosfære.

24/2 stod der »Kys og kram« på tapetet. Denne skægge og perspektivrige svenske film samlede 150 medlemmer, der morede sig over det barokke trekantsdrama.

14/3 havde Huginn i samarbejde med Seminariet fået Peter Seeberg herhid. Han fortalte levende og interessant om sin kæphest, Museet, og det var der mange, der lærte noget om den aften.

22/3 slæbte 3.g'erne sig hulkende gennem deres sidste Huginnfest – en fest med tempo og mange glade mennesker, der dog var mindre glade for et pauseprogram under titlen »Beat og poesi«. Det er sgu noget griseri, syntes nogle 3.g'ere, og så vores afskedsfest. Men ellers var der »smæk for skillingerne« og larm i hytten . . .

27/3 kom Arne Skovhus til byen og fortalte om Fiol-

teatret og teater i al almindelighed, hvilket gav anledning til en rummelig diskussion om dette aktuelle emne. Seminariet var medarrangør.

17/4 vistes den rørende film »David og Lisa« for et talstærkt publikum

. . . og så skete der ikke mere i det halvår.

### 2. HALVÅR

4/9 indledtes efterårssæsonen med den tjekkiske film »Brandmænd i fyr og flamme«, der indeholdt en meget fin politisk satire. Bortset fra det kedede de langstrakte morsomheder de 150 fremmødte.

6/9 1.g'ernes velkomstfest prægedes af god stemning og et udmærket jazzband »Jazzpingvinerne«. Den sædvanligt klæbrige velkomst af 1.g'erne (denne gang benyttedes barberskum) vakte dog en del mishag, især hos de skummende 1.g-ofre. Knap 400 mennesker festede i fryd og gammen.

15/9 samlede forfatteren Finn Sjøberg 120 tilhørere, hvilket er et ganske uhørt antal på en litterær aften. Sjøberg fortalte skægt om sig selv og sine bøger. Vellykket aften.

25/9 Aulaen var fuld til sidste dråbe, da den amerikanske bluessanger og -pianist Eddie Boyd gæstede Huginn. Det var en storslået koncert med blues og boogie-woogie i international klasse og en vældig stemning blandt det massive publikum.

8/10 En kortfilmfestival, der startede kl. 15 og sluttede kl. 00 (kun afbrudt af en middagspause), og så nåede man endda ikke hele repertoiret igennem. Denne interessante hel-dagsforestilling, der spændte lige fra Chaplin til Bunuel, besøgte af ca. 200.

14/10 havde Huginn besøg af den danske beatgruppe Young Flowers, der gav en god koncert for en fuld aula. Mange sov dårligt den nat på grund af summen for ørerne, og det må anses for værende bevist, at aulaen ikke egner sig til beatkoncert.

31/10 opførte »Banden« (skuespillerne Marie Louise Connick, Niels Andersen og Per Sessingø) et debatstykke »Spillet om skolen«. Kun 70 mennesker (heriblandt 1 lærer!!)

overværede spillet og tog del i diskussionen under og efter spillet. Problemerne var stort set de samme, som berørtes ved lærerkrydsilden sidste år, blot foregik diskussionen under friere former. Man fandt efterhånden frem til kernen i problemer med større dybde som f. eks. skolens stilling i samfundet, demokrati og skole o.s.v. En større interesse blandt elever, lærere og forældre havde været ønskelig!

7/11 vistes den engelske film »Poor Cow«.

12/11 optrådte Ali Haman i aulaen med sit fantastiske hypnoseshow.

Såvidt det forgangne – af Huginn's decemberprogram kan nævnes:

4. Champion Jack Dupree vender tilbage med fuld musik.

13. Huginnfest med juleknas og godter.

— — —

Der har altså været lidt af hvert i Huginn – d.v.s. at man stadig kører i de gamle riller: litteratur, teater, film, musik, skole. Det er sådan set også udmærket, idet medlemsmasserne synes at være tilfredse.

Nu er det imidlertid sådan, at alle Huginns samarbejdsplaner forduftede i den blå luft sammen med planerne om et Ungdommens Hus i Silkeborg. Dermed glippede vor mulighed for at nå ud til et bredere publikum og modtage nye impulser udefra, hvilket ville have været en rar ting.

Spørgsmålet er så, om Huginn alligevel bør gå udenfor gymnasiets mure. Vedtægterne forbyder det ikke, men op-

fordrer heller ikke til det, og at det kan lade sig gøre blot ved hjælp af lidt kapital, viser koncerterne i 2. halvår tydeligt.

Derfor må impulserne komme indefra, fra medlemmerne. Den ideelle tilstand må være, at bestyrelsen fremlægger et varesortiment, og at medlemmerne bestemmer, hvad der skal stå på bestillingssedlen, der derefter effektueres af bestyrelsen. Men alligevel: Huginn har 400 medlemmer – mon det ikke ville havne i en god gang elevrådsjabberi?

Hvad angår medlemmernes aktive indsats, så er det noget, der ophører, når de på generalforsamlingen har spytet 1 kg ærter ud gennem et pusterør og sat 4 krydser, og når de har betalt deres kontingent. Herefter sidder bestyrelsen på pengene og arbejdet, og det kan faktisk være ligemeget, om der kommer nogen til arrangementerne eller ej (i teorien er alle arr. gratis for medlemmer). Det er en dårlig tradition, selvfølgelig groft taget – undskyld, vakse tillidsmænd og trofaste medlemmer!

Overfladen er nydelig, men det er ligesom om, der mangler noget i foreningen Huginn . . .

— — —

Sluttelig vil jeg . . . egne og bestyrelsens vegne . . . tak . . . velvilje . . . kommende år . . . og alt det der. En speciel tak til d'Herrer Klausen, Brygmann, rektor, Schrøder samt naturligvis Yrsa med håbet om fortsat tillid. Osse (først og fremmest) tak til medlemmerne.

*Jens Voxtrup.*

# husk

*Elevstævnet for tidligere seminarieelever  
lørdag efter Kristi Himmelfartsdag, den 9. maj 1970*

*I år er bl. a. årg. 1945, 1960 og 1965 jubilarer.*

*Orientér hinanden i god tid.*

*Program kan rekvireres på seminariet.*



## De lærerstuderendes forening

Ja, så er det igen tiden, hvor der skal gøres status for de lærerstuderendes forening. Når man ser på det forløbne år, melder der sig naturligvis både positive og negative ting. Som formand kunne man måske ønske, at det havde været udelukkende positive – jeg siger måske, fordi de negative sider er med til at skabe den debat, vi så ofte savner i det daglige.

Hvad er grunden til den manglende debat? Er der D.s.R.s manglende evne til at skabe den? Skal D.s.R. skabe debatten, eller kvæler det ethvert initiativ for at få ro om sit arbejde? Disse spørgsmål melder sig ustandseligt og har gjort det gennem de fire år, jeg har tilbragt på Th. Der har gennem de sidste år været holdt møder om demokratiet på sem., og hver gang har de studerende deltaget med iver, men, når stormen har lagt sig, er man faldet tilbage til den vante gænge. Det er som om, man ikke har formået at følge den stigende medindflydelse op. Naturligvis er der i nogle situationer kommet noget ud af det, og her skal blot nævnes to ting, der er et skridt på vejen: Repræsentation i bestyrelsen og på lærerrådsmøder. For at belyse den holdning jeg har omtalt, vil jeg kort skitsere, hvordan valget til bestyrelsen fandt sted. D.s.R. ønskede at udpege repræsentanten efter indstilling fra klasserne, men en gruppe stud. var ikke tilfreds med denne ordning. De formåede at samle 120 underskrifter for ekstraordinær generalforsamling, da man mente, at et så vigtigt anliggende skulle afgøres af et større forum end rådet. Til generalforsamlingen mødte ca. 40, hvoraf omkring 20 havde skrevet under – med andre ord,  $\frac{1}{6}$  af underskriverne mødte frem. Det er enhvers ret at klage (over rådet), men ansvaret, der følger efter og konstruktive forslag kunne også være ønskelige.

Dette kunne godt lyde, som om arbejdet på sem. helt er gået i stå, men det er dog ikke tilfældet. D.s.R. har fået

kontor i nr. 1, og ved samme lejlighed er der blevet opstillet telefon til rådet. Desuden er der oprettet duplikeringscentral i nr. 1 (sprogundervisningen er henlagt til det tidligere Appendix).

Repræsentationen på lærerrådsmøderne har bevirket, at samarbejdet mellem lærerne og de studerende er blevet yderligere udbygget. For at gøre repræsentationen så hensigtsmæssig som mulig, er en rep. fast – af hensyn til kontinuitet – og to rep. vælges fra gang til gang under hensyntagen til dagsordenen.

Som de fleste jo sikkert ved, har vi i år fået første årgang på sem. under den nye læreruddannelseslov, og dette har bevirket oprettelsen af tre nye samarbejdsorganer lærere og studerende imellem. De tre udvalg – fælles-, pædagogisk fag- og praktikudvalg – sammensættes af lige mange studerende og lærere. Nogle af arbejdsområderne for udvalgene bliver tilrettelæggelsen af de ydre vilkår for studiet, fordeling af kursusuger, praktikperioder og koordinering af fagene inden for de pædagogiske specialer og praktikken. Der vil naturligvis være behov for samarbejde på andre områder, og det vil helt naturligt ske, når behovet opstår.

I lighed med sidste år, var der i år lagt et stort forberedende arbejde for at modtage de nye. Man arbejdede videre med de erfaringer, der forelå og sammensatte så et program, der strakte sig over tre dage. Af programmet kan nævnes: Gruppedrøftelser, fællestur til Himmelbjerget, aftenfest og forskellige aktiviteter på sem., hvor man kunne komme og gå, som man havde lyst.

Med hensyn til kulturordningen kan jeg nævne, at idéen med at lægge arrangementerne ud til klasserne ikke virkede særlig godt, og der er derfor igen i år etableret en nyordning. Vi forsøger i år at få en linie i fællestimerne og kulturaftenerne, i stedet for at hvert arrangement er noget for sig. Dette forsøges gennemført, ved at kulturudvalget sender repræsentanterne til fællestimeudvalget. Der er også etableret samarbejde med Silkeborg Seminarium – både på det kulturelle og foreningsmæssige område.

Udkast er igen kommet frem i rampelyset. Det gamle spørgsmål om tilknytningen til rådet bliver taget op på en ekstraordinær generalforsamling først i oktober, og ud fra den stemning, man kan fornemme, vil det føre til, at bladet frigøres fra rådet.

En af årets store begivenheder var debatten om studieafgiften. Der blev diskuteret i adskillige timer, om man skulle udsende resolutioner, lave aktioner o. s. v. Resultatet blev, at der blev sendt en resolution til folketinget og de politiske ordførere, og desuden var der en gruppe studerende (ca. 25), der blev på sem. i 3 døgn. Det tør nok siges, at bølgerne gik højt i disse dage. Enden på det hele er blevet, at studieafgiften er afskaffet fra 1. april 1970.

L.L. har været inde i et dødvande på grund af kontingentproblemet, og i april foretog man urafstemning angående medlemsskab – kollektivt eller individuelt. Kun  $\frac{1}{3}$  af samtlige lærerstuderende indsendte afstemningsskemaet, og man mente derfor ikke, resultatet kunne danne grundlag for fremtidens struktur. På repræsentantskabsmødet i september, blev det vedtaget at fortsætte med kollektivt medlemskab (hvis det var blevet individuelt, ville L.L. have mistet forhandlingsretten over for ministeriet). Da der samtidig forelå tilsagn om statsstøtte på 70.000 kr., var de økonomiske problemer løst i første omgang. Formanden for L.L. skal fremover tage et års orlov og bliver lønnet (30.000 kr.). Problemet med kontingent til D.s.R. er dog ikke løst, og efter klasserepræsentanternes foreløbige vurdering vil vi igen i år få store problemer. Vi venter stadig i spænding på det nye cirkulære om D.s.R.

Pladsforholdene er jo ved at blive trange (ikke mindst i kantinen), men de gode samarbejdsforhold bøder unægtelig meget på det, men en ting er sikkert, den nye uddannelse med de mange små grupper vil på et eller andet tidspunkt sprænge seminariets nuværende rammer. Det mindre uddannelsesmiljø får sikkert svært ved at overleve – desværre.

Hilsen

*Nels Møller.*





# Love for Th. Langs Skolers Samfund

## Par. 1

Foreningens mål er at vedligeholde forbindelsen mellem skolernes forhenværende elever og lærere og mellem dem og skolerne samt i det omfang, foreningens økonomi tillader det, at opmuntre eleverne i institutionens forskellige afdelinger ved bortgivelse af legater eller på anden måde.

## Par. 2

Medlem kan enhver blive, som har været elev i en af institutionens afdelinger, samt dennes forhenværende og nuværende lærerkræfter. Endvidere kan optages andre, som interesserer sig for skolerne.

Medlemmerne er delt i 4 grupper:

- A. Medlemmer fra Th. Langs Seminariums forskellige afdelinger.
- B. Medlemmer fra Th. Langs Gymnasium.
- C. Medlemmer fra Th. Langs Skole (Øvelsesskolen).
- D. Andre medlemmer.

## Par. 3

Bestyrelsen ledes af den til enhver tid siddende formand for Th. Langs Skolers lederråd, og består yderligere af 6

medlemmer for hver af grupperne A og B. Medlemmer fra gruppe C og D kan indvælges i bestyrelserne for A og B. Hver af disse gruppers bestyrelsesmedlemmer vælger sin formand og næstformand. Den samlede bestyrelse vælger af sin midte foreningens kasserer og sekretær.

Fællesbestyrelsen antager årsskriftets redaktion og kontorhjælp. Blandt hver gruppes bestyrelsesmedlemmer skal der være både indenbys og udenbys repræsentanter. Institutionens skoleledere og formændene for afdelingernes elevråd deltager i bestyrelsesmøderne.

## Par. 4

Halvdelen af hver gruppes bestyrelsesmedlemmer afgår hvert 3. år, første gang ved lodtrækning. Bestyrelsesvalget foregår ved skriftlig afstemning. Forslag om kandidater til bestyrelsen indkaldes af lederrådets formand i årsskriftet forud for valgåret (første gang 1969). Forslag skal være lederrådets formand i hænde senest en måned efter årsskriftets udsendelse. Stemmesedler udsendes til alle medlemmer i årsskriftet for valgåret (første gang 1970). Medlemmer af grupperne C og D kan selv vælge, til hvilken gruppe de vil afgive deres stemme. Valgene afgøres ved almindeligt stemmeflerhed blandt de afgivne stemmer. Genvalg kan finde sted. Samtidig med bestyrelsesvalget vælger hver gruppe 2 suppleanter og 1 revisor. Genvalg kan ligeledes finde sted.

Man bedes venligst indbetale kontingentet, kr. 16,00, på vedlagte giroblanket – eller vor egen girokonto – i løbet af 2 måneder.

Evt. ændringer bedes påført girokortets bagside eller sendt til fru *Asta Andersen*, Kjærsgårdsvej 13, 8600 Silkeborg.

For at undgå fejltagelser bedes De venligst sætte  $\times$  på girokortets forside udfor liste A, B, C eller D samt indbetale under det navn og den adresse, som hæftet er adresseret til.

*Par. 5*

Lederrådets formand indkalder den samlede bestyrelse mindst én gang årligt. Kassereren fremlægger det reviderede regnskab, og andre forretningsanliggender drøftes, herunder årsskriftets tilrettelægning. Formændene for grupperne A og B indkalder disse gruppers bestyrelse mindst én gang årligt til behandling af gruppernes særskilte anliggender, herunder elevstævner.

Hvert 4. år (første gang i foråret 71) vælger bestyrelsen for A-gruppen blandt tidligere elever på seminariet eller småbørnslærerindeseminariet i henhold til institutionens fundats et medlem til bestyrelsen for den selvejende institution »Th. Langs Skoler«. Genvalg kan finde sted.

På samme måde vælger bestyrelsen for B-gruppen et medlem til institutionens bestyrelse blandt tidligere elever fra gymnasieskolen eller øvelsesskolen. Genvalg kan finde sted.

*Par. 6*

Den samlede bestyrelse fastsætter det årlige kontingent.

*Par. 7*

De to gruppers formænd aflægger beretning om årets arbejde i årsskriftet. Lovændringer og andre for foreningens medlemmer vigtige spørgsmål forelægges i årsskriftet til afgørelse ved skriftlig tilkendegivelse. Til lovændring kræves et flertal på to trediedele af de afgivne stemmer.

*Par. 8*

Der udgives hvert år et årsskrift, som skal indeholde den i par. 7 nævnte orientering, det reviderede regnskab og medlemsliste (skiftevis i grupperne A og D, og grupperne B, C og D).

*Par. 9*

Kontingenter opkræves samtidig med årsskriftets udsendelse. Størrelsen af den sum, der årligt anvendes til gaver og lignende, fastsættes af bestyrelsen. Beløbet fordeles i samråd med institutionens skoleledere. Foreningens regnskabsår er finansåret.



## Vedr. nye valg

*Det forestående valg til bestyrelsen  
for Th. Langs Skolers Samfund*

I årsskriftet for 1968 meddeltes bestyrelsens forslag til nye love for samfundet. Samtidig meddeltes det, at hvis der kom indsigelser, ville der blive indkaldt til ekstraordinær generalforsamling. I modsat fald ville lovforslaget blive betragtet som vedtaget. Sådanne indsigelser er ikke indløbet, og forslaget er dermed ophøjet til lov!

Ifølge denne lov afgår halvdelen af hver gruppes bestyrelse hvert tredje år, første gang i 1970 og denne første gang ved lodtrækning.

Forlods har Erik Messell (gruppe A) og O. Bisgaard (gruppe B) meddelt, at de af helbredsmæssige grunde ønsker at trække sig ud af bestyrelsen. Begge har i en meget lang årrække deltaget i bestyrelsens arbejde, og der er al god grund til her at sige dem en varm tak for deres trofasthed og varme interesse for samfundet og for Th. Langs Skoler, som de begge altid har følt sig stærkt knyttet til.

I gruppe B står yderligere en plads i bestyrelsen ledig, idet Knud Skytte tidligere har trukket sig tilbage. Jeg har derfor udtrukket 2 medlemmer fra gruppe A og 1 medlem fra gruppe B.

Lodtrækningen gav til resultat, at følgende bestyrelsesmedlemmer afgår:

Gruppe A (seminariet): Else Madvig  
Jens Nørgaard

Gruppe B (gymnasiet) Aage Bertelsen

*Alle er dog villige til at modtage genvalg.*

*Der skal altså vælges 3 bestyrelsesmedlemmer til hver gruppe, og jeg indkalder hermed forslag til kandidater. Forslagene skal iflg. lovene være mig i hænde senest 1 måned efter årsskriftets udsendelse.*

Navnene på kandidaterne vil blive meddelt i årsskriftet for 1970, hvor der også vil findes stemmesedler til brug ved den derefter følgende skriftlige afstemning.

*Knud Gro-Nielsen.*



# TH. Langs Skolers Samfund

## Bestyrelsen

A-gruppen (seminariernes tidligere elever)  
Lærer Bjørn Dybkjær, Nr. Lyndelse (formand)  
Sem.lektor Else Madvig, Silkeborg (kasserer)  
Skoleinsp. Arsenio Maxen, Roslev (suppl.)  
Sem.lærer Erik Messell, Silkeborg  
Lærer Jens Nørgård, Gylling  
Lærerinde Vibeke Bjerre Sørensen, København

## B-gruppen (gymnasiets tidligere elever).

1. Rektor Åge Bertelsen, Århus.
2. Overretssagfører O. Bisgård, Silkeborg.
3. Lektor Gunnar Christensen, Randers (formand).
4. Læge Gustav Dickmeiss, Silkeborg.
5. Adjunkt Knud Skytte, Horsens.
6. Bogtrykker Kai Sørensen, Silkeborg.

## Beretning fra A-gruppen

Her opfordrer jeg først og fremmest til at læse de nye love igennem!

Dernæst har elevstævnet været gennem en grundig undersøgelse på især Vibekes initiativ. Der er udbredt tilfredshed med placeringen på lørdag efter Kristi Himmelfartsdag, med stævnets indhold og med, at det nu begynder allerede lørdag kl. 15. Muligheden for ændringer holdes naturligvis åben.

Det Røde Hæfte er et væsentligt bindeled for os; det når ud til mange, og vi takker redaktionen for dens indsats og glæder os gang på gang over resultatet.

Bestyrelsen har vi suppleret, bl. a. fordi Hans Arne er i Afrika et par år. I dette tidsrum afløser Jens ham i institutionens bestyrelse.

I øvrigt henviser jeg til frk. Madvigs regnskab og beder jer slå elevstævnet fast som en hyggelig dag til gensyn og gode minder.

*Bjørn Dybkjær.*

# REGNSKAB

Tb. Langs Skolers Samfund 1/10-68 – 30/9-69

## INDTÆGT

Beholdning 1/10-68 .....	1.980,57
Kontingenter .....	10.603,50
Renter .....	41,87
Overskud, elevstævne .....	132,61
	12.758,55

## UDGIFT

Annoncer .....	178,20
Boggaver 23/11-68 .....	1.164,51
Kontant gave 23/11-68 .....	700,00
Sekretær .....	500,00
Silkeborg Bogtrykkeri .....	8.700,00
Porto .....	666,15
Bestyrelsesmøder .....	539,50
	12.448,36
Balance .....	310,19
	12.758,55
Beholdning 1/10-69 .....	310,19

*Else Madvig.*

Regnskabet revideret og fundet i orden.

*Max Rahbek - Jens Rørby.*



# MEDLEMSLISTE A

## Seminariet

*I næste »Røde Hefte« bringes medlemslisterne B (gymnasiet), D (hovedskolen) og E (HF-kursus). Evt. adresseforandringer bedes anført på girokort eller meddelt Th. Langs Skolers Samfund.*

*Kontingentet, kr. 16,00, bedes betalt i løbet af de kommende 2 måneder.*

### A

- Sm. 65 Adelstorp, Gerda, frk., li, Elmevej 16, 9500 Hobro.  
R. 62, S. 67 Ali, Azhar, læ, Limfjordsvej 3, 7700 Thisted.  
S. 57 Allentoft, Knud, læ, Viborgvej, 7160 Tørring.  
S. Ancker, Ole, læ, Broagervej 7, 7100 Vejle.  
S. 66 Andersen, Bo Dan, læ, Præstemarksvej 70, 4000 Roskilde.  
Sm. 53 Andersen, Frederikke, frk., li, Kirkebækvej 79, 8800 Viborg.  
S. 37 Andersen, Gerda, fru, li, f. Eriksen, Bjødstrup, 8660 Skanderborg.  
S. 68 Andersen, Inge, fru, li, Danmarksgade, 7441 Bording.  
Sm. 61 Andersen, Inger, frk., li, Grøndalsvej 20 B, 9500 Hobro.  
S. 56 Andersen, Kaj Normann, læ, Thorup skole, 9690 Fjerritslev.  
S. 57 Andersen, Karen, frk., li, Bredgade 7, 7680 Thyborøn Havn.  
F. 28 Andersen, Kathrine, frk., li, Pilevænget, 5960 Marstal.  
S. 69 Andersen, Knud Sand, læ, Ewaldsvej 56, 8600 Silkeborg.  
S. 67 Andersen, Ole, læ, Egevej 34, Havnbjerg, 6430 Nordborg.  
S. 65 Andersen, Preben, læ, Danmarksgade, 7441 Bording.  
S. 61 Andersen, Ragna Bjerre, fru, li, f. Pedersen, Orøvej 8, 4500 Nykøbing S.  
S. 60 Andersen, Sven Jørn, læ, Balle Kirkevej 27, 8600 Silkeborg.  
S. 57 Andreassen, Vagn, læ, Hadsundvej, 9550 Mariager.  
S. 66 Andreassen, Bjarke Borup, læ, Ellemosevej 8, 8600 Silkeborg.  
S. 65 Arentsen, Eli, læ, Horsensgade 20, 9900 Frederikshavn.  
S. 60 Arnbjerg, Poul, læ, Bredgade 13, 8870 Langå.  
S. 52 Aspel, Aage, seminarieadjunkt, »Aspeli«, Kirkebakken 6, 7800 Skive.  
S. 65 Astrup, Jens, læ, Vejrum, 7600 Struer.  
S. 68 Astrup, Jonna, fru, li, f. Lind, Skolegade 15, 7400 Herning.  
S. 65 Astrup, Jytte, fru, li, Vejrum, 7600 Struer.

### B

- S. 51 Bach, Johannes, læ, Lærkevej, 7361 Ejstrupholm.  
S. 58 Bach-Rasmussen, Jens, læ, Fruens Bøge allé 16, 5250 Fruens Bøge.  
Sm. 61 Bager, Grethe, li, f. Holdt, Byskolen, 8860 Ulfborg.  
S. 69 Bak, Flemming, læ, Lupinvej 58, 8600 Silkeborg.  
S. 60 Balle, Hans, læ, Solvangsvej 40, 4700 Næstved.  
S. 49 Ballegaard, Else, fru, li, f. Schiøtz, Frank Rygårdsvej 1, 9400 Nørresundby.  
S. 67 Ballegaard, Steen, læ, Vennelystvej 46, 8900 Randers.  
Sm. 61 Baltersen, Aase, fru, li, f. Høgh Petersen, Pilevej 27, 5461 Korup, Fyn.  
S. 38 Bang, Inga Adrian, frk., overlærer, Skolen, 4520 Svinninge.  
S. 60 Bang, Karl Erik, læ, Rugvænget 40, 7400 Herning.  
S. 61 Barreth, Henning, læ, Østergade 13, 8740 Brædstrup.  
S. 65 Beckman, Ernst, læ, Møllegade 19, 9750 Østervrå.  
S. 65 Beckman, Mette, fru, li, Møllegade 19, 9750 Østervrå.  
S. 69 Bendsen, Mogens, læ, Hjejlevej 12, 8600 Silkeborg.  
S. 66 Bendtsen, Inga Leisgaard, fru, li, f. Nielsen, Thorsøvænget 1, Virklund, 8600 Silkeborg.  
S. 45 Bentzen, Ellen, fru, li, f. Sørensen, Centralskolen, 4871 Horbelev.  
S. 51 Bentzen, Tage, læ, Gørtlervej 32, 8900 Randers.  
S. 67 Bergenholtz, Henning, læ, Lupinvej 94, 8600 Silkeborg.  
Sm. 65 Berthelsen, Else, fru, li, Korup skole, Korup, 9560 Hadsund.  
F. 43 Berthelsen, Ingeborg Bjerre, fru, overlærer, f. Bjerre Jensen, Rugmarken 8, 9430 Vadum.  
S. 45 Bervig, Ulla, fru, li, f. Jensen-Smidt, Syrenvej 10, 8500 Grenå.  
Sm. 61 Binder, Gerda, fru, li, 9662 Sebbersund.  
S. 37 Bindsløv, Harriet, fru, overlærer, f. Kristensen, Vester Marie allé 26, 2770 Kastrup.  
S. 37 Bindsløv, Lauritz, TV-direktør, mag. art., Vester Marie allé 26, 2770 Kastrup.  
S. 56 Bisgaard, Niels, læ, Blåregnvej 20, 8900 Randers.  
S. 67 Bitsch, Hardy, læ, Ydunsvej 10, 7620 Lemvig.  
St. 60, S. 64 Bjørn, Conni, Betty, fru, li, f. Jensen, Nim, 8700 Horsens.  
S. 56 Bjørn, Esther, frk., li, Durup, 9610 Nørager st.  
Sm. 63 Boes Jeggesen, Inger, fru, li, f. Boes, Studsgård, 7400 Herning.  
F. 43 Boeskov, Annelise Just, fru, overlærer, Hovedgaden 50, 3630 Jægerspris.

- S. 69 Boldsen, Bodil, fru, li, Skellerupvej 30, Resenbro, 8600 Silkeborg.
- S. 63 Brixen, Grethe, fru, li, f. Brandt, Asferg skole, 8990 Fårup.
- S. 54 Bruhn, Heinz-Herbert, læ, Uffe-skolen, 2253 Tønning, Sydslesvig.
- S. 51 Bruhn, Tove, fru, li, f. Jensen, Uffe-skolen, 2253 Tønning, Sydslesvig.
- Sm. 65 Brummer, Elisabeth Fog, frk., li, Glud præstegård, 8700 Horsens.
- Sm. 63 Brunshøj, Gudrun Anna Marie, frk., li, Askov højskole, 6600 Vejen.
- S. 64 Brydsø, Erland, læ, Alslev, 6800 Varde.
- S. 51 Brøgger, Ella, frk., overlærer, Norgesalle 63, 8200 Århus N.
- F. 22 Brønning, Kristine, frk., pens. li, Skibet, 7181 Skibet.
- S. Brøns, Elly, fru, li, Føvling skole, 8740 Brædstrup.
- St. 62, S. 65 Buhrkal, Birte, fru, li, f. Bislev, Engdraget, 6940 Lem st.
- S. 65 Buhrkal, Ejnar, læ, Engdraget, 6940 Lem st.
- S. 52 Bundesen, Elisabeth B., fru, li, f. Mouridsen, Sneppevej 23, 7400 Herning.
- S. 69 Buuk, Torben, læ, Vestre allé 35, 8600 Silkeborg.
- S. 50 Bækgaard, Edith, fru, li, f. Andersen, Peder Gydesvej 56, 6700 Esbjerg.
- S. 50 Bækgaard, Knud, viceskoleinspektør, Peder Gydesvej 56, 6700 Esbjerg.
- S. 52 Bøgh, Marius, læ, Framlev, 8462 Harlev J.

## C

- S. 69 Calundan, Ulla, frk., li, Kejlstrupvej, 8600 Silkeborg.
- S. 62 Carlsen, Hans Bech, læ, Torslev, 9470 Skovsgård.
- S. 69 Chailliaux, Inge, fru, li, Pebermyntevej 25, 8800 Viborg.
- F. 51 Chemnitz, Gudrun, fru, li, f. Chemnitz, Postbox 84, 3900 Godthåb, Grønland.
- S. 52 Christensen, Anker Møller, skolepsykolog, cand. psych., Mågevej 14, 9500 Hobro.
- S. 63 Christensen, Benny Arent, læ, Kærvej 7, Kregme, 3300 Frederiksværk.
- S. 60 Christensen, Bente Søby Dal, fru, li, f. Sørensen, Ødsted, 7100 Vejle.
- S. 66 Christensen, Birgit, frk., li, Udby behandlingshjem, 5580 Nr. Åby.
- S. 56 Christensen, Edith, frk., li, Vinding Centralskole, 7550 Sørvad.

- S. 28 Christensen, Gerda, frk., li, Kirkegårdsvej 11, 4000 Roskilde.
- St. 61 S. 64 Christensen, Gudrun, fru, li, f. Mathiasen, Th. Segelckesvej 10<sup>1</sup>, 9800 Hjørring.
- S. 68 Christensen, Hanne Odgaard, frk., li, Skansehøj 1, 8680 Ry st.
- S. 65 Christensen, Henning Nyhus, læ, Hedehusvej 14, Svostrup, 8450 Hammel.
- S. 69 Christensen, Jenny, fru, li, Bragesvej 28, 8800 Viborg.
- Christensen, Karen, frk., overlærer, Klokkerstøbergade 2<sup>1</sup>, 4200 Slagelse.
- S. 63 Christensen, Lillian Soelberg, frk., li, Lærkevej 15, 7190 Billund.
- S. 63 Christensen, Linda Elise, fru, li, Toftegade 27, 9870 Sindal.
- S. 68 Christensen, Merete, frk., li, »Toppen«, Hadsundvej 14, 8900 Randers.
- F. 51 Christensen, Mie, fru, li, f. Østergaard, Sportsvej 47, 8600 Silkeborg.
- S. 48 Christensen, Noomi Vadgaard, fru, li, f. Hansen, Østervangskolen, 8370 Hadsten.
- S. 58 Christensen, Ole, læ, Duevej 6 A, 9000 Aalborg.
- S. 17 Christensen, Rigmor, frk., li, Frederiksberggade 37<sup>1</sup>, 8600 Silkeborg.
- Sm. 60 Christensen, Ruth, fru, f. Hansen, Lilholt, 5982 Tranderup, Ærø.
- Sm. 65 Christiansen, Hanne, fru, li, f. Mogensen, Skræ skole, 8620 Kjellerup.
- S. 61 Christiansen, Jens Døssing, læ, Box 35, Gråsten bank, 6340 Kruså.
- S. 25 Christiansen, Margrethe, frk., seminarielektor, Nygade 30<sup>1</sup>, 8600 Silkeborg.
- S. 52 Christophersen, Knud, læ, Syrenvej 14, 8500 Grenå.
- S. 69 Clausen, Frits, læ, Ewaldsvej 22 a, Silkeborg.
- S. 68 Clausen, Hans, læ, Ryde skole, 7830 Vinderup.
- S. 25 Clausen, Johanne, frk., li, Nærsvedgade 41<sup>1</sup>, 4700 København Ø.
- S. 67 Clausen, Karna, fru, li, f. Christensen, Baltorpvej 215<sup>4</sup>, 2750 Ballerup.
- S. 54 Clemmensen, Else Marie, fru, li, f. Jørgensen, »Egelund«, Dejbjerg, 6900 Skjern.

## D

- S. 63 Dahl-Nielsen, Bodil Hjorth, frk., li, Ellerp Overgård, 8883 Gern.



- S. 52 Dalgaard, Karen, fru, li, f. Møller, Skolevej, Overlund, 8800 Viborg.
- S. 67 Dall, Kjeld, læ, Blåmunkevej, Sejs, 8600 Silkeborg.
- S. 66 Dall, Ulla Riemann, fru, li, f. Hansen, Blåmunkevej, Sejs, 8600 Silkeborg.
- S. 55 Dalsgaard, Helge, læ, Anders Nielsensvej 17, 9670 Løgstør.
- S. 60 Dalsgaard, Niels Juul, læ, Jyllandsvej 27, 4200 Slagelse.
- S. 45 Dauning, Peter, læ, 5641 Horne, Fyn.
- S. 62 Davidsen, Jette, fru, li, Grønager 2, Gevninge, 4000 Roskilde.
- S. 62 Davidsen, Stephan, Emil, læ, Grønager 2, Gevninge, 4000 Roskilde.
- S. 65 Didriksen, Hans Kristian, læ, Adolfsvej 3, 8850 Bjerringbro.
- S. 58 Digmann, Else, frk., li, Vestervang 17<sup>1</sup>, 8660 Skanderborg.
- S. 31 Ditzel, Meta N., fru, viceskoleinspektør, f. Nedergaard, Søvnøget 20, 8800 Viborg.
- S. 61 Drejer, Henry, læ, Tingmosevej 12, 8450 Hammel.
- F. 55 Dueholm, Elin, fru, li, f. Poulsen, Hvejsel, 7300 Jelling.
- S. 59 Dybkjær, Bjørn, læ, Drosselvænget 5, 5653 Nr. Lyndelse.

## E

- S. 57 Edward, Wigmar Westy, ungdomsskoleinspektør, Sankelmarksvej 14, 8600 Silkeborg.
- F. 55 Eisensee, Asta, frk., li, Blichersvej 92, 5000 Odense.
- S. 69 Ejler, Poul, læ, Aldersrovvej 15, 8600 Silkeborg.
- S. 65 Elkjær, Kirsten Raaberg, frk., li, Søndergade 37, Stoholm.
- S. 67 Elkjær, Thomas, læ, Gærdet 30, 5270 Næsby.
- Sm. 61 Ellingsgård, Grete, fru, li, f. Sørensen, Sørvåg, Våggø, Færøerne.
- S. 63 Espersen, Birthe Inger, frk., li, Volstrup skole, 9300 Sæby.
- S. 58 Espersen, Jytte Holm, fru, li, f. Andersen, Mærks Andersensvej 13, 8900 Randers.

## F

- Sm. 65 Finderup, Birgit, frk., li, Glibstrupvej, 6624 Andst.
- S. 57 Fahlberg, Doris, fru, li, f. Storgaard, Bjerring skole, 8850 Bjerringbro.
- S. 66 Fink, Else, fru, li, f. Pedersen, Grønnevang 5, Blovstrød, 3450 pr. Allerød.
- Sm. 53 Finsen, Kathrine, fru, f. Sørensen, Naundrup, 9632 Møldrup.

- S. 67 Flechtner, Kirsten, fru, li, f. Risgaard, Struervej 63, 7500 Holstebro.
- S. 68 Flensbak, Kirsten, frk., li, Mejerivej 3, 8560 Kolind.
- F. 43 Fly, Jenny, frk., li, Rønbjerg skole, 7800 Skive.
- S. 52 Fløj-Jensen, Peter Kristian, overlærer, Rødding, 7863 Spøttrup.
- S. 63 Foged, Birgitte, frk., li, Solvangen 13, 8250 Egå.
- F. 55 Fogh, Anna, fru, li, f. Nedergaard, Dr. Margrethevej 8, 9600 Års.
- S. 66 Forsingdal, Birgit, fru, li, f. Madsen, Skolegade 3, 9450 Halvrimmen.
- S. 63 Forsingdal, Jørgen, læ, Skolegade 3, 9450 Halvrimmen.
- Sm. 65 Frandsen, Ane Lise, frk., li, Agersted skole, 9330 Dronninglund.
- F. 53 Frandsen, Rigmor, frk., li, Skanderborgvej 24, Framlev, 8462 Harlev J.
- S. 52 Frandsen, Sigrid, frk., li, S.U.M., Numan Via Jos, Nigeria, Br. West Africa.
- S. 62 Frederiksen, Ejnar, læ, Vium mark, 8620 Kjellerup.
- S. 51 Frederiksen, Tove, fru, li, f. Jonassen, Ellemosevej 23, Marienlyst, 8600 Silkeborg.
- S. 56 Frederiksen, Trier, læ, Ellemosevej 23, Marienlyst, 8600 Silkeborg.
- Sm. 65 Fredgaard, Bente, fru, Hagenstrupvej, 8860 Ulstrup.
- S. 66 Fredgaard, Leon, læ, Hagenstrupvej, 8860 Ulstrup.
- St. 50, S. 56 Fridberg, Bent, læ, Løvtoften 70, 2630 Tåstrup.
- S. 55 Frøkjær, Stinne, fru, li, f. Vestergaard, Solsiden 33, 9400 Nørresundby.
- S. 68 Frost, Else, frk., li, Kærvej 49, 7900 Nykøbing Mors.
- S. 54 Fugl, Grete, fru, li, f. Hansen, Regnar Lodbrogsvej 30, 5000 Odense V.
- S. 67 Fynbo, Jørn, læ, Søndergade 2, 6610 Skodborg.

## G

- S. 66 Gammelgaard, Ester, fru, li, Feldborg skole, 7800 Skive.
- S. 67 Geisler, Lone, frk., li, Tolstrupvej 7 B, 3230 Grædsted.
- S. 52 Gilkær, Birthe, fru, overlærer, f. Thomsen, Nørregade 35, 9400 Nørresundby.
- S. 30 Gjerløv, Emma, fru, overlærer, f. Duus Hansen, Grønlykkevej 1, 2300 København S.
- St. 57, S. 62 Gorridsen, Kirsten, frk., li, Skolebakken 3, 8883 Gern.
- S. 65 Gram, Julie, fru, li, Askvej 10, Solbjerg, 8000 Århus C.

- S. 63 Granum-Jensen, Jonna, fru, li, f. Hovgaard, Sall skole, 8473 Sall.
- S. 63 Granum-Jensen, Ole, læ, Sall skole, 8473 Sall.
- S. 69 Grauballe, Søren, læ, Vestre allé 32, 8600 Silkeborg.
- S. 69 Grauenkjær, Else, fru, li, »Okkerhuset«, 8600 Silkeborg.
- S. 66 Gregersen, Anni Lis, fru, li, f. Kovsted, Nr. Vium Centralskole, 6932 Troldhede st.
- F. 55 Greve, Maren, Sofie, fru, li, f. Hansen, Høgsholt, 7100 Vejle.
- S. 64 Gro-Nielsen, Marie Luise, fru, li, f. Guldberg-Madsen, Box 614, Sam Kleinschmidtskolen, 3900 Godthåb, Grønland.
- S. 63 Gro-Nielsen, Otto, læ, Box 614, Sam Kleinschmidtskolen, 3900 Godthåb, Grønland.
- S. 66 Grøn, Annelise, fru, li, Skannerup, 8883 Gjern.
- S. 67 Guldager, Børge, læ, Nyvej, 5631 Ebberup, Fyn.
- S. 60 Gundersen, Anders, læ, Sdr. Trandersvej, 9250 Gug.

## H

- S. 39 Haffgaard, Ellen, frk., overlærer, Jensløvs Tværvej 71, 2920 Charlottenlund.
- S. 64 Hald, Kirsten, fru, li, Anlægsgade 17 A, 7850 Stoholm.
- S. 63 Hald, Poul Nyegård, læ, Anlægsgade 17 A, 7850 Stoholm.
- S. 68 Hansen, Bent, læ, Bavnehøj Park 30, 3500 Værløse.
- S. 28 Hansen, Carla, frk., overlærer, Margrethesvej 12, 9800 Hjørring.
- F. 45 Hansen, Edith, frk., li, Centralskolen, 8544 Mørke.
- S. 68 Hansen, Else, frk., li, Nordbanevej 36, 7800 Skive.
- S. 69 Hansen, Else Marie, frk., li, »Kærholt«, 9733 Manna, Vendsyssel.
- S. 67 Hansen, Hanne, fru, li, Karenvænget 12, 5270 Næsby.
- S. 68 Hansen, Hanne, fru, li, Ringgårdsvej 12, 8600 Silkeborg.
- S. 69 Hansen, Hanne, frk., li, Frederiksberggade 24, 8600 Silkeborg.
- S. 57 Hansen, Hans Arne, programsekretær, Danish Volunteer Service, Postbox 14140, Nairobi, Kenya.
- S. 68 Hansen, Henning, læ, Ringgårdsvej 12, 8600 Silkeborg.
- S. 59 Hansen, Henning, læ, Karl Jensensvej 3, 7500 Holstebro.
- R. 22 F. 28 Hansen, Inge, fru, li, f. Poulsen, Mariehøjvej 26, 8600 Silkeborg.
- S. 61 Hansen, Karla, frk., li, Skolegade 2, 8961 Allingåbro.
- St. 49, S. 53, Hansen, Kay, overlærer, Stockholmegade 5, st., 8200 Århus N.

- S. 69 Hansen, Kirsten Møller, frk., li, Balle Kirkevej 33, 8600 Silkeborg.
- S. 68 Hansen, Knud Aage, læ, Egevej 24<sup>2</sup>, Havnbjerg, Als.
- S. 67 Hansen, Kurt, læ, Karenvænget 12, 5270 Næsby.
- F. 53 Hansen, Marie Vestergaard, frk., li, Alsted skole, 7900 Nykøbing M.
- S. 66 Hansen, Ove, læ, Møllegade 87, 8660 Skanderborg.
- F. 53 Hansen, Ragnhild, fru, li, f. Frost, Øsløs, 7742 Vesløs.
- F. 30 Harbo, Agnete, frk., li, Thorsvej 50, 7500 Holstebro.
- S. 68 Harrit, Ole, læ, Sct. Ibsgade 22, 8800 Viborg.
- S. 64 Hauch, Evald, læ, Åvænget 16, 7330 Brande.
- S. 65 Hauch, Hanne, fru, li, Åvænget 16, 7330 Brande.
- S. 67 Hauch, Vita Fischer, fru, li, Neckelmann Ltd. Hammerdale (Natal), Sydafrika.
- F. 51 Haugbølle, Inge, frk., li, Kr. Helsing, 4281 Gørlev, Sjælland.
- S. 62 Haurum, Tove Sørensen, frk., li, Vibevej 12, 6300 Gråsten.
- Sm. 58 Hauskov, Bodil, frk., li, Halsallé 13<sup>4</sup>, 1802 København K.
- S. 56 Hede, Niels, læ, Kragelund skole, 8723 Løsning.
- S. 52 Hedegaard, Karen, frk., li, Gertrud Rasksvej 144, 9000 Aalborg.
- S. 62 Hedemark, Jens, læ, Gravensgade 2, 9330 Dronninglund.
- S. 63 Heinsen, Inger Margrethe Sloth, fru, li, f. Christophersen, Skolegade 20, 8643 Ans by.
- F. 43 Helms, Gertrud, frk., li, Over Vindinge, 4760 Vordingborg.
- S. 45 Helms, Karen, frk., overlærer, Søparken 4, 8220 Brabrand.
- S. 68 Helner, Helle Vibeke, frk., li, Hovedgaden 21, 8670 Låsby.
- S. 48 Henriksen, Knud, overlærer, Vesterfælledvej 14, 7800 Skive.
- S. 53 Henken, Hermann, læ, Treja danske skole, Treja, Slesvig, Sydslesvig.
- S. 54 Henneberg, Andreas, skoleinspektør, Højvangsvej 6, 8900 Randers.
- S. 53 Henrichsen, Knud, kommunelærer, Tebbestrupvej 23, 8900 Randers.
- S. 49 Henrichsen, Kristian, førstelærer, Låsby skole, 8670 Låsby st.
- S. 62 Henriksen, Ane Marie, fru, li, f. Andersen, Lihme, 7862 Brodal.
- S. 69 Henriksen, Knud Mølby, læ, Horne ungdomsskole, 9850 Hirtshals.
- S. 57 Herping, Erik Kjær, læ, Søborgvej 1, Dronningborg, 8900 Randers.



- S. 58 Herskind, Johs. læ, Centralskolen, 8653 Them.  
 S. 69 Hesché, Jytte, fru, li, Han herreds ungdomsskole, 9690 Fjerritslev.  
 S. 54 Hestbæk, Willy, skolepsykolog, Klokkelyngen 6, 9400 Nørresundby.  
 S. 41 Hillgaard, Marie, fru, overlærer, f. Helms, Søparkvej 4, 8220 Brabrand.  
 F. 53 Hindbo, Else, fru, f. Andersen, Højager, Vormark.  
 S. 55 Hinge, Hanne Thordal, fru, li, f. Pedersen, Lintrup skole, 6660 Lintrup, Sønderjylland.  
 S. 57 Hjælmer, Henning, læ, Syrenvej 52, 8800 Viborg.  
 S. 52 Hjorth, Carl, læ, Egeallé 214, 8600 Silkeborg.  
 S. 52 Hjorth, Grethe, frk., li, Folkevej 10, 2820 Gentofte.  
 S. 49 Hjorthmose, fru, overlærer, f. Christiansen, Vesterkant 1, 7100 Vejle.  
 St. 40, S. 46 Hjorthmose, Knud, overlærer, Vesterkant 1, 7100 Vejle.  
 S. 69 Holm, Kaj, læ, Øster Bording, 8600 Silkeborg.  
 S. 62 Holmgaard, Birger Albin, læ, Nørlem, 7620 Lemvig.  
 Sm. 63 Holmgaard, Mette, fru, li, f. Sørensen, Nørlem, 7620 Lemvig.  
 S. 58 Holst, Arne, skolekonsulent, Stenlillevej 9, 3660 Stenløse.  
 S. 47 Holst, Else, frk., seminarielektor, Borgervænget 13, 8600 Silkeborg.  
 S. 58 Holst, Erla, fru, li, Stenlillevej 9, 3660 Stenløse.  
 S. 67 Holst, Mogens, læ, Branderslev, 4900 Nakskov.  
 S. 43 Hovaldt, Ruth, fru, overlærer, f. Sørensen, Virkelyst 4, 9800 Hjørring.  
 S. 60 Huus, Vagn, læ, Lærkevej 2, 7460 Kølvrå.  
 S. 51 Hyl Dahl, Solveig, fru, li, f. Nielsen, Fortevæg 67 A, 8240 Risskov.  
 S. 58 Høst, Kai, læ, Amselstr. 42, 238, Slesvig, Sydslesvig.  
 St. 61, S. 65 Høst, Tove, fru, li, Amselstr. 42, 238, Slesvig, Sydslesvig.  
 F. 18 Høst, Christiane Svanholm, fru, f. Svanholm, R 2 Burbank, South Dakota, U.S.A.  
 Sm. 63 Høyer-Nielsen, Else-Marie, fru, li, Hornborg skole, 8762 Flemming.  
 S. 68 Haaning, Kirsten, frk., li, Herholtsvej 2<sup>2</sup>, 8600 Silkeborg.
- I**
- F. 53 Ingemann-Petersen, Solvejg, fru, li, Assens skole, 9550 Mariager.
- F. 45 Isager, Grethe, fru, høre- og talepædagog, f. Laier, Højbjerg, 8840 Rødkjærbro.  
 S. 59 Isaksen, Anna Marie, fru, li, f. Jensen, Ribe landevej, 6543 Sdr. Hygum, Sdj.
- J**
- S. 51 Jacobsen, Alice, frk., li, Føns skole, 5580 Nr. Åby.  
 S. 61 Jacobsen, Birgit, fru, f. Nielsen, li, Sperring, 7700 Thisted.  
 S. 69 Jacobsen, Dorte Oute, frk., li, St. Pederstræde 1 a, 8800 Viborg.  
 S. 64 Jacobsen, Finn, læ, Ørnevej 20, 2970 Hørsholm.  
 S. 68 Jacobsen, Frank, »Søttrup«, 9574 Bælum.  
 S. 58 Jacobsen, Gerda Højgaard, fru, li, f. Iversen, Ørnevej 13, 7400 Herning.  
 S. 41 Jacobsen, Inga, fru, li, f. Thuesen, 6391 Hjordkær, Sønderjylland.  
 S. 65 Jacobsen, Karen Marie, fru, li, f. Pedersen, 8781 Stenderup.  
 S. 54 Jakobsen, Frede J., overlærer, Skovgårdsvæg 13, 8800 Viborg.  
 S. 41 Jakobsen, Jakob E. Møller, førstelærer, Pederstrup gl. skole, 8800 Viborg.  
 S. 66 Jakobsen, Lene Weiersøe, fru, li, f. Rosenberg, Tyttebærvæg 1, 7200 Grindsted.  
 S. 66 Jakobsen, Paul Erik, læ, Tyttebærvæg 1, 7200 Grindsted.  
 S. 59 Jalk, Thorkil, læ, 6990 Ulfborg.  
 Sm. 63 Jensen, Alice Hedvig, frk., li, Vestenskov skole, 4900 Nakskov.  
 S. 62 Jensen, Andreas Holm, læ, Rårup skole, 8785 Rårup.  
 S. 62 Jensen, Anna, fru, li, f. Skovgaard, Rårup skole, 8785 Rårup.  
 S. 01 Jensen, Anna, fru, f. Jacobsen, Gl. Tørring kro, 7160 Tørring.  
 S. 68 Jensen, Astrid, fru, li, f. Lyhne, Hørstedvej, 7752 Snedsted, Thy.  
 S. 65 Jensen, Bent, læ, Anemonevej, 8763 Rask Mølle.  
 S. 63 Jensen, Bente, frk., li, Nr. Sundbyvej 28, 8900 Randers.  
 S. 67 Jensen, Birte Mølbæk, fru, li, f. Rasmussen, Marienborg, 4780 Stege, Møn.  
 S. 66 Jensen, Bodil Nymark, frk., li, Skolen, 9320 Hjallerup.  
 Sm. 63 Jensen, Doris Solveig Bøgelund, fru, li, f. Hansen, Sdr. Vinge, 8860 Ulstrup.  
 S. 52 Jensen, Ebbe Holm, læ, Voldby, 8450 Hammel.  
 S. 52 Jensen, Edith, frk., li, Skellerupvej 18, Resenbro, 8600 Silkeborg.

- S. 35 Jensen, Ejnar, viceinspektør, Frydensgade 30, 8600 Silkeborg.
- S. 65 Jensen, Ellen Margrethe Holm, frk., li, 6120 Hammelev, Sønderjylland.
- S. 69 Jensen, Else Bay, frk., li, Solsortvej, 8892 Stevnstrup.
- S. 56 Jensen, Else Mørck, fru, li, f. Mørck, Fasanvej 31, 7900 Nykøbing Mors.
- St 37 - S 41 Jensen, Emma Dannemand, fru, li, f. Fischer, Pilevad 9, 2800 Lyngby.
- Sm. 60 Jensen, Gerda, fru, li, Vesterallé 41, 7420 Hammerum.
- Sm. 63 Jensen, Helga Irene, frk., li, Frederiksdal, 8620 Kjellerup.
- S. 61 Jensen, Helle Rans, fru, li, f. Høyer-Nielsen, Rudby gl. skole, 5462 Morud, Fyn.
- S. 64 Jensen, Helle Vagn, frk., li, Mariagervej 73<sup>2</sup>, 8900 Randers.
- F. 53 Jensen, Henny, fru, li, f. Mikkelsen, Østergade, 7863 Spøttrup.
- S. 58 Jensen, Holger Blaahøj, Vesterallé 41, 7420 Hammerum.
- S. 49 Jensen, Inga, frk., li, Strandhøjsvej 7, Sletten, 3050 Humlebæk.
- S. 62 Jensen, Ingelise Skaaning, frk., li, Enighedsvej 8, 2800 Kgs. Lyngby.
- F. 55 Jensen, Jenny Noe, fru, li, Kommuneskolen, 7671 Klinkby.
- S. 48 Jensen, Jens Kristian, overlærer, Horsensgade 23, 9900 Frederikshavn.
- S. 64 Jensen, Johannes Bitsch, læ, Drosselvej 8, 8832 Skals.
- S. 69 Jensen, Karen Bjerregaard, frk., li, »Søfryd«, Almindssøvej, 8600 Silkeborg.
- S. 63 Jensen, Kirsten, fru, li, Brorsonsvej 4, Gl. Balle, 8600 Silkeborg.
- Sm. 58 Jensen, Kirsten, frk., li, Bauneskolen, 8581 Nimtofte.
- S. 67 Jensen, Knud Orla Sønderskov, læ, Kornmarken 24<sup>2</sup>, 3060 Espergærde.
- S. 67 Jensen, Niels Lehm, læ, Hovedgårdsvej 16<sup>2</sup>, 8600 Silkeborg.
- Sm. 61 Jensen, Oda, frk., li, Hedehusvej 16, Svendstrup, 8450 Hammel.
- S. 61 Jensen, Ole Rans, læ, Rudby gl. skole, 5462 Morud, Fyn.
- S. 68 Jensen, Orla Lund, læ, St. Blichersgade 11, 8600 Silkeborg.
- S. 60 Jensen, Ove, læ, Brorsonsvej 4, Gl. Balle, 8600 Silkeborg.
- S. 60 Jensen, Poul Erik, seminarieadjunkt, Grønnevej, Abild, 6270 Tønder.
- S. 56 Jensen, R. G., forstander, Fasanvej 31, 7900 Nykøbing M.
- S. 68 Jensen, Rita Engel, frk., li, Gærder 30, 5270 Næsby.
- S. 32 Jensen, Sara Sivert, frk., overlærer, Lykkesborgallé 1<sup>3</sup>, 2860 Søborg.
- S. 69 Jensen, Steffen Fisker, læ, Thorsøvænget 14, Virklund, 8600 Silkeborg.
- S. 56 Jensen, Sv. E. Videbæk, læ, Østerallé 5, 8260 Viby J.
- S. 69 Jensen, Tove Hvam, fru, li, Østergade 7, 8600 Silkeborg.
- S. 63 Jensen, Aase Stendevad, frk., li, Hovedvejen, 5540 Ullerslev, Fyn.
- S. 52 Jeppesen, Bent Haase, skolepsykolog, Bakkeallé 6, Hornbæk, 8900 Randers.
- S. 68 Jepsen, Karin, li, 6261 Bredebro, Sønderjylland.
- S. 51 Jespersen, Bodil, fru, li, f. Svendsen, Skovkrogen 20, 3450 Allerød.
- Sm. 61 Johannesen, Else, fru, li, f. Mortensen, Vestergade 41, 6610 Skodborg J.
- S. 59 Johannesen, Erling, læ, Vestergade 41, 6610 Skodborg J.
- S. 68 Johannesen, Richard, læ, Glentevej 1, 8600 Silkeborg.
- S. 68 Johansen, Arnt, læ, Tranten, 9541 Suldrup.
- S. 69 Johansen, Bent, læ, Solbakkevej, 8766 Nørre Snede.
- S. 69 Johansen, Karen Lund, frk., li, Borberggade 97, 8600 Silkeborg.
- S. 53 Jorn, Vagn Ove, læ, Helmsvej 14, 8600 Silkeborg.
- S. 02 Josefsen, Ellen, frk., li, Plejeafdelingen »Lion Park«, Mariehøjvej 23, 2840 Gl. Holte.
- S. 69 Justesen, Jørgen, læ, Sct. Jørgensvej 12, 8800 Viborg.
- S. 60 Juul, Kurt, læ, Kirkebakken 1, Rørbæk, 9500 Hobro.
- Sm. 60 Jørgensen, Anne Lise, fru, li, f. Sørensen, Blichersvej 31<sup>1</sup>, 3000 Helsingør.
- St. 62 S. 67 Jørgensen, Asger Telling, læ, Ved Stranden 38, 5610 Assens.
- S. 65 Jørgensen, Birthe Høy Vorre, fru, li, f. Stampe, Elmelunden 12, 9575 Terndrup.
- S. 66 Jørgensen, Bjarne Ove, læ, Sofievej 21, 2900 Hellerup.
- S. 58 Jørgensen, Ellen Skadkær, fru, f. Pedersen, Sjællandsgade 10, 9870 Sindal.
- S. 62 Jørgensen, Else, fru, li, Knud Rasmussensvej 10, 7430 Ikast.
- S. 67 Jørgensen, Hans, læ, Silkeborgvej 10, 8680 Ry st.
- S. 66 Jørgensen, Hans Skovridder, læ, Øhavevej 6, 5800 Nyborg.
- S. 57 Jørgensen, Helle, fru, li, f. Winther, Esbyvej 6, 8240 Risskov.
- S. 52 Jørgensen, Jens Christian, afdelingsinspektør, Søtoften 62, 8250 Egå.
- S. 64 Jørgensen, Jens Vorre, læ, Elmelunden 12, 9575 Terndrup.
- Sm. 63 Jørgensen, Karen Margrethe Skaarup, frk., li, Vejen vestermark, 6600 Vejen.



- Sm. 61 Jørgensen, Karla Holm, fru, li, Hjermind, 8850 Bjer-  
ringbro.
- S. 68 Jørgensen, Kirsten Springborg, fru, li, Østergade 21,  
7760 Hurup, Thy.
- Sm. 61 Jørgensen, Kirstine K., fru, li, f. Kirkegaard, »Blankenhof«,  
6541 Bevtoft, Sønderjylland.
- S. 62 Jørgensen, Knud Ulrik, læ, Knud Rasmussensvej 10,  
7430 Ikast.
- St. 58, S. 62 Jørgensen, Aase Hårup, fru, li, Bjarkesvej 8,  
Hvinningdal, 8600 Silkeborg.

## K

- S. 63 Karstensen, Joan Birthe Søndergaard, fru, li, f. Nielsen,  
Granlien 59<sup>2</sup>, 9000 Aalborg.
- S. 64 Kejlberg, Kirsten, fru, li, f. Sørensen, Østervangen,  
8300 Odder.
- St. 60, S. 63 Kejlberg, Poul, læ, Østervangen, 8300 Odder.
- S. 43 Kiel-Larsen, Johannes, overlærer, Thuresensvej 20<sup>3</sup>,  
9400 Nørresundby.
- S. 54 Kirk, Elna Sand, frk., ledende skolepsykolog, Wagners-  
vej 7, 7400 Herning.
- S. 61 Kirk, Svend, læ, Østervangsvej 7, 8962 Vivild.
- S. 67 Kjeldtoft, Bente, fru, li, f. Momme, Østergade 28<sup>1</sup>,  
Vejgård, 9000 Aalborg.
- St. 56, S. 59 Kjær, Bodil Andrup, fru, li, f. Jensen, Skolevej 3,  
Sabro, 8381 Mundelstrup.
- S. 56 Kjær, Henry Thomsen, kommunelærer, Hobrovej 69,  
8900 Randers.
- S. 45 Kjær, Leo Straasø, overlærer, Hørlyksallé 8, 7200 Grind-  
sted.
- S. 69 Kjærgaard, Bente, fru, li, Absalonsgade 26, 8600 Silke-  
borg.
- S. 24 Kjærgaard, Karen M., fru, overlærer, f. Christensen,  
P. Møllersgade 22, 9900 Frederikshavn.
- St. 48, S. 56 Kjærgaard, Poul Erik, kommunelærer, Idasvej 11,  
7000 Fredericia.
- St. 28, S. 35 Kjærgaard, Vilhelm, overlærer, Baggensensvej 15,  
8600 Silkeborg.
- S. 47 Klitgaard, Maren, fru, f. Larsen, Årby kommuneskole,  
Melby, 4400 Kalundborg.
- S. 48 Klitgaard, Per, skoleinspektør, Årby kommuneskole,  
Melby, 4400 Kalundborg.
- S. 52 Knudsen, Axel, læ, Spliidsvej Nord 24, 9990 Skagen.
- S. 64 Knudsen, Bente Vedel, frk., li, Sandvejen 38<sup>2</sup>,  
8600 Silkeborg.
- S. 62 Knudsen, Hanne Rydal, fru, li, Hybenvej 9, 6731 Tjære-  
borg.
- S. 60 Knudsen, Henning, læ, Møllegade 15, 7372 Kølkkær.
- S. 44 Knudsen, Hilda Sandager, fru, overlærer, f. Jeppesen,  
Kibæk skole, 6933 Kibæk.
- S. 63 Knudsen, Holger, højskolelærer, Ask højskole,  
8340 Malling.
- S. 67 Knudsen, Inge-Lise Hübertz, fru, li, f. Hviid, Højvangs-  
vej 34, Stautrup, 8260 Viby J.
- F. 49 Knudsen, Johanne, frk., overlærer, Skolevænget 1, Tarp,  
6732 Guldager.
- Sm. 58 Knudsen, Juliane, fru, li, f. Lyng, Raklev centralskole,  
4400 Kalundborg.
- S. 60 Knudsen, Jytte, fru, li, f. Brandt Davidsen, Gartner-  
vænget 41, 3520 Farum.
- S. 64 Knudsen, Margit Hagemann, frk., li, Stendyssevej 43,  
Horne, 9850 Hirtshals.
- S. 67 Knudsen, Aage Hübertz, læ, Højvangsvej 34, Stautrup,  
8260 Viby J.
- S. 65 Kobberup, Jørgen, læ, Skolen, 3951 Christianshåb,  
Grønland.
- St. 62, S. 66 Kobberup, Ulla, fru, li, Skolen, 3951 Christianshåb,  
Grønland.
- S. 51 Koch, Hugo, læ, Bag Hjelm 30, 6200 Åbenrå.
- S. 67 Koldkjær, Jytte, frk., li, Sct. Poulsplads, 7500 Holstebro.
- Sm. 58 Kolstrup, Thora, fru, li, Tillerup skole, 8420 Knebel.
- S. 66 Kornbek, Bent, læ, Bjerrevej, 8840 Rødkjærsbro.
- S. 67 Korsgaard, Gunnar, læ, Lærkevej, 5620 Glamsbjerg.
- S. 67 Krathus, Carsten, fængselslærer, Bolig 20, Statens Arbejds-  
hus, 7260 Sdr. Omme.
- S. 69 Kristensen, Erik, læ, Virring, 8660 Skanderborg.
- S. 65 Kristensen, Eva Hedegaard, frk., li, 6934 Skarrild.
- S. 61 Kristensen, Inge, Vibeke, fru, li, f. Elkjær, Tilstedvej 52,  
7700 Thisted.
- S. 67 Kristensen, Johanne Hedegaard, frk., li, Serup,  
8632 Lemming.
- S. 51 Kristiansen, Anton Bjerre, stadsskoleinspektør, Østre skole,  
7600 Struer.
- S. 57 Kristiansen, Edith, fru, li, f. Bonde Rasmussen, Marsk  
Stigsvej 2, 8400 Ebeltoft.
- S. 60 Krog, Katrine, frk., li, Hvidovrevej 61 A<sup>3</sup> tv.,  
2650 Hvidovre.

- S. 67 Krogh, Anna-Lise, frk., li, Linde, 7580 Bur.  
 S. 55 Krogh, Emil, læ, Markedsvej 70, 9700 Brønderslev.  
 S. 60 Krogh, Hugo, læ, Toftebakken 6, Balle, 8600 Silkeborg.  
 S. 60 Krogh, Karin Lisbeth, fru, li, f. Secher, Toftebakken 6, Balle, 8600 Silkeborg.  
 S. 62 Krogstrup, Else Bruun, fru, li, f. Hansen, Teglværksvej 5, 8600 Silkeborg.  
 F. 24 Kudahl, Estrid Korsager, fru, »Hannesminde«, 8410 Rønne.  
 S. 57 Kusk, Grete, fru, li, f. Klemmensen, Saralystvej 11, 8270 Højbjerg.  
 Sm. 63 Kvistborg, Mette Marie, frk., li, Outrup centralskole, 7900 Nykøbing Mors.

## L

- S. 49 Ladegaard, Svend, overlærer, Langelinie 67, 5000 Odense.  
 S. 65 Ladekjær, Ingrid Krøjgaard, frk., li, Molsskolen, 8420 Knebel.  
 S. 53 Lai, Hans Peter, læ, Kamma Rahbeksvej 31, 8230 Åbyhøj.  
 S. 66 Larsen, Ada, fru, li, f. Lemcke Møller, Stidsholt ungdomsskole, 9300 Sæby.  
 S. 51 Larsen, Anders, førstelærer, Vester Hornum, 9600 Års.  
 S. 58 Larsen, Anna, fru, li, Tørring, 8680 Ry.  
 S. 53 Larsen, Anny, frk., li, Ellinge skole, 5863 Ferritslev, Fyn.  
 S. 60 Larsen, Bent, læ, Palle Fløesvej 16, 7420 Hammerum.  
 S. 49 Larsen, Betty, fru, li, f. Andersen, Sdr. Stenderup, 6092 Varmark.  
 S. 69 Larsen, Bodil Bang, fru, li, Drewsensvej 96, 8600 Silkeborg.  
 S. 41 Larsen, Ellen Marie Fogh, fru, overlærer, f. Weis Fogh, Skovvej 10 B, 9500 Hobro.  
 S. 66 Larsen, Ellen Rigmor, frk., li, Tanderupvej 24, Snejbjerg, 7400 Herning.  
 S. 59 Larsen, H. E., tale- og hørepedagog, Thorsvej, 8680 Ry st.  
 S. 44 Larsen, Helga Møller, fru, overlærer, f. Sinding, Samsøgade 28, 7430 Ikast.  
 S. 59 Larsen, Kirsten, fru, li, f. Frank, Palle Fløesvej 16, 7420 Hammerum.  
 S. 69 Larsen, Mona-Lise Døssing, frk., li, Træholt, 8840 Rødkjærsbro.  
 S. 68 Larsen, Ole Bang, læ, Staldgårdsgade 2, 8900 Randers.  
 S. 57 Larsen, Poul Bernhard, læ, Vesterled 1, 7560 Hjørring.  
 S. 55 Larsen, Aase, frk., li, Sadolinsgade 1381, 5000 Odense.  
 S. 64 Lassen, Lis Key, fru, li, f. Kristiansen, Sdr. Vissing, 8740 Brædstrup.  
 S. 52 Lassen, Viggo Møller, overlærer, Overlæge Ottosensvej 27, 9900 Frederikshavn.  
 F. 43 Lauridsen, Cecilie, frk., li, Strellev, 6870 Ølgod.  
 S. 69 Lauridsen, Hanne, fru, li, Kildebakken 39 B, 8680 Ry.  
 St. 60, S. 64 Lauritzen, Klara, fru, li, Roerslev, 5483 Kappendrup.  
 S. 56 Laursen, Birgit, frk., li, Vinkelvej 3, 8850 Bjerringbro.  
 St. 60, S. 64 Laursen, Dorrit, fru, li, f. Nielsen, Rylemosen 3, Brøndby Vester, 2600 Glostrup.  
 S. 66 Laursen, Frits Marius Ingsø, læ, Årestrupsvej 22, 5000 Odense.  
 Sm. 61 Laursen, Ingrid, fru, li, f. Jørgensen, Karstoft skole, 6934 Skarrild.  
 S. 62 Laursen, Jeanne, fru, li, f. Hedegaard Jørgensen, Lærkevej 28, 8354 Hou.  
 S. 63 Laursen, Kurt Kjøge, læ, Rosenvænget 3, 7490 Aulum.  
 S. 66 Laursen, Marianne Bjerregaard, fru, li, f. Bjerregaard, Eskebækparken 6, 8660 Skanderborg.  
 S. 69 Laursen, Morten, læ, Tingstedet 32, 8220 Brabrand.  
 S. 61 Laursen, Eva, fru, li, Elling Møllegård, Funder, 8600 Silkeborg.  
 S. 60 Laursen, Ole, seminarieadjunkt, Elling Møllegård, Funder, 8600 Silkeborg.  
 S. 51 Lauszus, Agnete, fru, overlærer, f. Friis Andersen, 239 Flensborg - Mürwik, Mürwikerstrasse 155 a, Sydslesvig.  
 S. 54 Lauszus, Andreas, overlærer, 239 Flensborg - Mürwik, Mürwikerstrasse 155 a, Sydslesvig.  
 S. 67 Lilmoës, Anne, frk., li, Kanalens Kvarter 48, 2620 Albertslund.  
 S. 62 Lind, Kirsten Jessie, fru, li, f. Sørensen, Volmer Kjærs allé 7, 2770 Kastrup, Amager.  
 S. 62 Lindelof, Kirsten Wormslev, fru, li, f. Nielsen, Ved Åbredden 4, Usserød, 2970 Hørsholm.  
 S. 64 Lindemann, Ernst Bitsch, overlærer, Skolehjemmet Vejstrup, 5882 Vejstrup.  
 S. 16 Linderstrøm-Lang, Gerda, fru, f. Kyndby, Dybendalsvej 31, 2720 Vanløse.  
 S. 67 Lorentzen, Günter, læ, Skolehjemmet Billesborg, 4600 Kjøge.  
 S. 66 Lous, Mette Marie, fru, li, f. Lærkesen, Rundhøjallé 29, stuen, 8270 Højbjerg.



- S. 67 Lund, Anna, fru, li, f. Gedsø, Sct. Jørgensgade 17, 7500 Holstebro.
- S. 69 Lund, Carsten, læ, Rosenvangsallé 115, 8000 Århus C.
- S. 52 Lund, Hugo Grønbæk, førstelærer, Sahl skole, 8850 Bjerringbro.
- S. 56 Lund, Kirsten, fru, li, Monradsvej 19, Bækkelund, 8700 Horsens.
- S. 30 Lundkvist, Astrid, frk., li, Skovvangsvej 18, 8600 Silkeborg.
- F. 18 Lundsgaard de Gundersen, Elise, fru, f. Lundsgaard, Est. Copetanes F. C. S., Argentina.
- S. 63 Lundstrøm, Elisa, fru, li, f. Persson, Dr. Forseliusgata 60, Göteborg, Sverige.
- S. 55 Lybæk, Poul, læ, Ullits skole, 9653 Ullits.
- S. 58 Lybæk, Rita, fru, li, f. Andrup Jensen, Ullits skole, 9653 Ullits.
- S. 69 Lykke, Hanne, frk., li, Forlev, 8660 Skanderborg.
- S. 58 Løfgren, Magnus, læ, Sønderbæk gl. stationsbygning, Sønderbæk, 8900 Randers.

## M

- S. 68 Madsen, Anders J., læ, Bjertrupvej 15, 8362 Hørning.
- Sm. 63 Madsen, Bente, frk., li, 6223 Felsted.
- S. 68 Madsen, Edith Groth, frk., li, »Tvedgård«, Tved, 5600 Svendborg.
- S. 53 Madsen, Erik, læ, Skolegade 8, 8766 Nr. Snede.
- S. 55 Madsen, Frede Bech, seminarieadjunkt, Hjortedalvej 1, Virklund, 8600 Silkeborg.
- Sm. 65 Madsen, Hanne, frk., li, Helnæs skole, 5631 Ebberup.
- S. 69 Madsen, Jørgen, læ, Nygade 35, 8600 Silkeborg.
- S. 53 Madsen, Karen, fru, li, f. Gundersen, Skolegade 8, 8766 Nr. Snede.
- St. 62, S. 65 Madsen, Karen Wormslev, fru, li, f. Nielsen, Bisgårdsparken, 8300 Odder.
- S. 67 Madsen, Magna Birgit, frk., li, Agtoftsvej 110, Ulkebøl, 6400 Sønderborg.
- F. 55 Madsen, Marie, fru, li, f. Jørgensen, Salbrovad, 5634 Sandager.
- S. 45 Madvig, Else, frk., seminarielektor, Skovvangsvej 18, 8600 Silkeborg.
- S. 46 Maibom, Jørgen, seminarielektor, Søholt allé 30, 8600 Silkeborg.
- S. 53 Malmstrøm, Mette, fru, li, f. Ramløse, Vestbjerg, 9400 Nørresundby.
- Sm. 63 Mannerling, Inger Marie Lander, fru, li, f. Poulsen, Hyllehøjvej, 5593 Kauslunde st., Fyn.
- S. 68 Maribo, Bente, frk., li, Fortunvej 55, 2920 Charlottenlund.
- S. 66 Martinek, Tove, fru, li, f. Gislinge, c/o Gislinge, Bindslevsplads 11, 8600 Silkeborg.
- S. 55 Mathiasen, Erik, læ, Buen 13, 5700 Svendborg.
- S. 58 Mathiasen, Gerda, fru, li, f. Holst, Nørhalne skole, 9430 Vadum.
- S. 66 Mathiasen, Hanna Haxholm, fru, li, f. Olesen, Kærparken 28, Vorup, 8900 Randers.
- S. 40 Maxen, Arsenio, skoleinspektør, 7870 Roslev.
- S. 67 Mayer, Inger, frk., li, Allégade 3, 6100 Haderslev.
- S. 67 McEwan, Helle, fru, li, f. Truelsen, Nannasgade 24, 2200 København N.
- S. 60 Mejlgaard, Jørgen, læ, Lem, 7862 Brodal.
- Sm. 61 Mejlgaard, Kirsten, fru, li, Lem, 7862 Brodal.
- S. 68 Michaelsen, Birte, fru, li, f. Quistgaard, Skolegade 29 st., 8600 Silkeborg.
- S. 67 Melson, Henrik, læ, Ålykkehaven 25 st., 5000 Odense.
- F. 51 Mikkelsen, Agnes, frk., li, Timring, 7480 Vildbjerg.
- S. 65 Mikkelsen, Birthe Raundahl, fru, li, Nørrevang 6, 8500 Grenå.
- S. 38 Mikkelsen, Else, frk., overlærer, cand. jur., Ydumsvej 13, 7500 Holstebro.
- S. 66 Mikkelsen, Kirsten Majlund, frk., li, Kattedamsvej 41, 9440 Åbybro.
- S. 55 Mikkelsen, Preben, læ, Kildevej, 8870 Langå.
- S. 67 Mogensen, Jens, læ, Sejling, 8600 Silkeborg.
- S. 69 Mogensen, Knud, læ, St. Blichersgade 5, 8600 Silkeborg.
- S. 49 Mondrup, Anne, fru, li, f. Søholmer, Langskov skole, 7172 Ølholm.
- F. 45 Mortensen, Bodil Marie, frk., overlærer, Skolevej 2, 9970 Strandby.
- S. 32 Mortensen, Elisabeth, fru, f. Frost, Åhavevej 54, 8600 Silkeborg.
- S. 65 Mortensen, Grethe Kjær, fru, li, f. Jensen, Ydumsvej 44, 7500 Holstebro.
- S. 64 Mortensen, Gunnar, læ, Ydumsvej 44, 7500 Holstebro.
- S. 48 Mortensen, Svend Aage, læ, Møllevej 8, 7882 Durup.
- S. 65 Munk, Margrethe, fru, li, f. Helles, Humleparken 521, 3050 Humlebæk.
- S. 66 Munk, Niels Anders, læ, Skovbrynet 3<sup>1</sup>, 4681 Herfølge.
- S. 60 Musso, Lisbeth Weis, fru, li, f. Olsen, Jernkåsvej 15, 2770 Kastrup.

- S. 65 Mæhle, Inger, fru, li, Hjejlevej 28<sup>2</sup> th., 8600 Silkeborg.  
 S. 67 Mølgaard, Jette, frk., li, Kværs, 6382 Tørsbøl.  
 S. 69 Mølgaard-Nielsen, Grethe, fru, li, Hjejlevej 41, 8600 Silkeborg.  
 S. 67 Møller, Birgit, fru, li, Skolevej, Havnbjerg, 6430 Nordborg.  
 S. 52 Møller, Bjarne, læ, Bøgebjergvej 4, 4540 Fårevejle.  
 F. 55 Møller, Inga Schou, frk., seminarieadjunkt, Vestre allé 47, 8600 Silkeborg.  
 S. 52 Møller, Kirsten, fru, li, f. Hansen, Bøgebjergvej 4, 4540 Fårevejle.  
 S. 61 Møller, Niels K. læ, Koldby, 7752 Snedsted.  
 S. 44 Møller, Peter, forstander, Hellebjerg Idrætsungdomsskole, 7130 Juelsminde.  
 — Møller, Anna, fru, li, f. Hundahl, Hellebjerg Idrætsungdomsskole, 7130 Juelsminde.  
 S. 66 Mønster, Lars, læ, Emiliehøj 8, 8270 Højbjerg.

## N

- S. 63 Niclasen, Kirsten Katrine Overgaard, fru, li, Rønnebærvej 14<sup>1</sup>, 2840 Holte.  
 S. 54 Nielsen, Agnes, frk., li, Viborgvej 21 B<sup>1</sup>, 8900 Randers.  
 S. 60 Nielsen, Aksel, læ, Samsøvej 1, 7200 Grindsted.  
 Sm. 61 Nielsen, Anna B., frk., li, Sørig skole, 9882 Tversted.  
 S. 54 Nielsen, Anna Nørgaard, fru, li, f. Sørensen, Niels Juulsvej 10, 9900 Frederikshavn.  
 S. 52 Nielsen, Astrid Skov, fru, li, f. Nemming, Bøgebakken, 4400 Kalundborg.  
 St. 52, S. 55 Nielsen, Benta Sevelsted, frk., li, Pagevej 6, 8700 Horsens.  
 S. 64 Nielsen, Chr. Kjær, læ, Bøvling hovedskole, 7650 Bøvlingbjerg.  
 F. 24 Nielsen, Dagny Spangsberg, fru, f. Christensen, Endrup, 6740 Bramminge.  
 S. 67 Nielsen, Ellen Marie, frk., li, Skolegade 6, 8766 Nr. Snede.  
 S. 60 Nielsen, Erik Korshøj, læ, Ansvej 61, 8600 Silkeborg.  
 S. 66 Nielsen, Gerda, frk., li, Dalmose Centralskole, 4261 Dalmose, Sjælland.  
 S. 68 Nielsen, Gerda, frk., li, »Ringsebygård«, 4900 Nakskov.  
 S. 68 Nielsen, Grete Dahner, frk. li, Kærvej 32, 7900 Nykøbing Mors.  
 S. 65 Nielsen, Grete Duelund, fru, li, f. Mortensen, Kileparken 13, Tilst, 8381 Mundelstrup.  
 S. 67 Nielsen, Gurli Maagaard, fru, li, 8632 Lemming.

- S. 47 Nielsen, Hans Erik, læ, 6752 Glejbjerg.  
 S. 61 Nielsen, Helene, fru, li, f. Vind, Sdr. Rind skole, 8800 Viborg.  
 S. 63 Nielsen, Henning, lærer og erhvervsvejleder, Rind gl. Præstegaard, 7400 Herning.  
 S. 61 Nielsen, Henning E., overlærer, Krogen 20, 5310 Seden, Fyn.  
 S. 63 Nielsen, Herluf Olivarius, læ, Ankersvej 1, 8722 Hedensted.  
 S. 57 Nielsen, Hulda, fru, li, Sølystvej 136, 8600 Silkeborg.  
 S. 37 Nielsen, Ida Johanne, fru, overlærer, f. Berid, 5992 Tullebølle.  
 S. 68 Nielsen, Inge, frk., li, Arnesvej 37, 2700 Brønshøj.  
 S. 66 Nielsen, Jan, læ, Kærlundsvej 22, 9000 Aalborg.  
 S. 69 Nielsen, Jens J., læ, Torvegade 10, 8900 Randers.  
 S. 41 Nielsen, Johanne Borre, frk., li, Hobrovej 36, 8900 Randers.  
 S. 51 Nielsen, Johannes, skoleinspektør, Rødding centralskole, 7863 Spøttrup.  
 S. 68 Nielsen, Kaj Loftlund, læ, Ansvej 21, 8600 Silkeborg.  
 S. 67 Nielsen, Kirsten Aaby, fru, li, f. Andersen, Borger allé 2, 9250 Gug.  
 S. 32 Nielsen, Kirstine, frk., overlærer, Damsbovænget 28, 5000 Odense.  
 S. 65 Nielsen, Knud, læ, 6980 Tim st., Vestjylland.  
 S. 63 Nielsen, Kuno Stig, læ, Vesterlundvej 30, Virklund, 8600 Silkeborg.  
 S. 37 Nielsen, Laurits Wissing, førstelærer, Oddense skole, 7861 Balling.  
 Sm. 58 Nielsen, Lis, fru, li, f. Lidegaard, Balle Kirkevej 56, Gl. Balle, 8600 Silkeborg.  
 F. 51 Nielsen, Magna, frk., li, Gundsøllille skole, 4000 Roskilde.  
 S. 61 Nielsen, Niels Chr., læ, Sdr. Rind, 8800 Viborg.  
 S. 66 Nielsen, Niels Erik, læ, Flynder centralskole, 7660 Bækmarksbro.  
 S. 69 Nielsen, Ole R., læ, Vestergade 43, 8600 Silkeborg.  
 S. 54 Nielsen, Poul Nørgaard, læ, Niels Juulsvej 10, 9900 Frederikshavn.  
 F. 55 Nielsen, Ruth, fru, li, f. Søndergaard, »Nygård«, Ulsted, 9370 Hals.  
 S. 66 Nielsen, Søren Kallestrup, læ, Birgittelystvej, Hald Ege, 8800 Viborg.  
 Sm. 63 Nielsen, Thomma Katrine, fru, li, Astrup, 9510 Arden.  
 S. 66 Nielsen-Hannerup, Niels, læ, Tjørnevej 7, 8800 Viborg.



- S. 64 Nielsen-Re's, Tove Dahlgaard, frk., li, Sandevedsgade 36, 7500 Holstebro.
- S. 59 Niemann, Gunnar Moll, læ, Snerlevej 5, Vestbjerg, 9400 Nørresundby.
- S. 69 Nikolajsen, Elna, frk., li, Vesterbrogade 34, 8800 Viborg.
- S. 69 Noes, Jens, læ, Rylevej 11, 8600 Silkeborg.
- Sm. 63 Nygaard, Margit Stüker, fru, li, Skellerup, 8600 Silkeborg.
- Sm. 63 Nøhr, Tove Ragnhild, fru, li, f. Nielsen, Vestbyen, 9640 Farsø.
- S. 35 Nørby, Poul, overlærer, Skovvej 2, 3070 Snekkersten.
- S. 66 Nørding, Margrethe, fru, li, f. Jensen, Funder bakke, 8600 Silkeborg.
- Sm. 61 Nørgaard, Erna, fru, li, f. Pedersen, Rytterhusene 71, 2620 Albertslund.
- S. 37 Nørgaard, Ingrid, fru, f. Fledelius, Præstegården, 5856 Ryslinge.
- S. 56 Nørgaard, Jens, læ, Byskolen, 8773 Gylling.
- Sm. 61 Nørgaard, Liss, fru, li, Højtoften 11, 8654 Bryrup.
- Sm. 63 Nørhede, Ester Karoline, frk., li, Billum skole, 6852 Billum.
- S. 61 Nørholm, Knud, læ, Indertoften 59, Lind, 7400 Herning.
- St. 65, S. 69 Nørlund, Else Marie, frk., li, Sejsvej 3, 8600 Silkeborg
- Sm. 65 Nørmølle, Ingrid, fru, li, f. Larsen, Lime skole, 8544 Mørke.
- S. 69 Nørrelund, Dorrit, frk., li, Vestergade 87, 8600 Silkeborg.
- S. 64 Nørskov, Inge, fru, li, Kildevej, Gl. Rye, 8680 Ry.

## O

- S. 65 Odgaard, Gunhild, fru, li, Addit, 8740 Brædstrup.
- S. 61 Olesen, Einar, læ, Lykkegårdsvej 31, 9250 Gug.
- S. 55 Olesen, Elly Borring, fru, li, f. Wilhelmsen, Nybovej 6 a, 8600 Silkeborg.
- S. 61 Olesen, Jessie, fru, li, Lykkegaardsvvej 31, 9250 Gug.
- S. 40 Olesen, Maren Skjærbæk, frk., overlærer, Elmehusene 20, 2600 Glostrup.
- St. 51, S. 56 Olesen, Verner Borring, læ, Nybovej 6 a, 8600 Silkeborg.
- F. 37 Olling, Inger, fru, overlærer, f. Pedersen, Strandhaven 25, 4400 Kalundborg.
- F. 41 Olsen, Agnete, frk., li, Koltvej 11, 8361 Hasselager.
- S. 67 Olsen, Kirsten Pløen, fru, li, Lupinvej 54, 8600 Silkeborg.
- S. 68 Olsson, Bodil, fru, li, Ågade 11, 7770 Vestervig.
- S. 69 Olsson, Erik, læ, Ågade 11, 7770 Vestervig.

- S. 44 Ottow, L. A., overlærer, Rekkende, 4734 Allerslev.
- S. 27 Overgaard, Anna, frk., li, Elmevej 7, 9900 Frederikshavn.
- S. 60 Ovesen, Inger Lis, fru, li, f. Nielsen, Mågevej, 8410 Rønede.

## P

- S. 42 Pallesen, Holger, overlærer, Ved Hegnet 4, 8600 Silkeborg.
- S. 41 Palsgaard, Andrea, fru, overlærer, f. Iversen, Baunebakken 53, 9530 Støvring st.
- S. 63 Pangburn, Inge-Lise, fru, li, f. Hallund Nielsen, 641 Draper Ave, Schenectady, New York, USA.
- S. 58 Paulsen, Albert Chr. læ, Terrassegade 19<sup>2</sup>, Flensborg, Sydslesvig.
- F. 23 Pedersen, Anna, frk., li, Viby skole, 5370 Mesinge, Fyn.
- S. 56 Pedersen, Anna Marie, frk., li, 6560 Sommersted ungdomsskole, Sønderjylland.
- S. 68 Pedersen, Bente, frk., li, Engsiggade 14, 6900 Skjern.
- Sm. 65 Pedersen, Birgit Hartvig, frk., li, Arnborg skole, 7400 Herning.
- S. 67 Pedersen, Bodil, frk., li, Sandby, 4912 Harpelunde.
- S. 47 Pedersen, Ellen Marie, frk., overlærer, Brandstrupvej 30, 8840 Rødkjærsbro.
- S. 67 Pedersen, Else, fru, li, Margrethesvej, 9320 Hjøllerup.
- S. 51 Pedersen, Else Marie Stoustrup, frk., overlærer, Sorgenfri Allé 42, 5250 Fruens Bøge.
- S. 67 Pedersen, Erling, læ, Margrethesvej, 9320 Hjøllerup.
- S. 58 Pedersen, Gunnar, læ, Liljevej 5, 7100 Vejle.
- S. 64 Pedersen, Hans Ingemann, læ, Haslund, 8900 Randers.
- S. 49 Pedersen, Harry, overlærer, Jyllandsgade 8, 9560 Hadsund.
- S. 64 Pedersen, Henning, læ, Diget 39 st., 2600 Glostrup.
- S. 62 Pedersen, Inger, fru, li, f. Holm, Vorgod skole, 7400 Herning.
- S. 63 Pedersen, Inger Lise, fru, li, f. Jensen, Kragdsdalgaard, Dallerup, 8641 Sorring.
- S. 33 Pedersen, Karen Mailand, fru, f. Brøndum-Pedersen, Fynsgade 14, 7800 Skive.
- S. 67 Pedersen, Kurt Berg, læ, Solgårdsvej 4, Pårup, 5000 Odense.
- S. 68 Pedersen, Lis, frk., li, Lolkvænget 18, 5700 Svendborg.
- S. 65 Pedersen, Lissy, frk., programmør, Grønnegade 21, 8600 Silkeborg.
- Sm. 58 Pedersen, Magda Knudsen, fru, f. Saugbjerg, »Kjærgård«, Gjernsbøl, 7752 Snedsted.
- S. 68 Pedersen, Niels, læ, Motalavej 117<sup>1</sup>, 4220 Korsør.

- S. 63 Pedersen, Petra Irma, frk., li, Emilievej 24, 9900 Frederikshavn.
- S. 67 Pedersen, Pia, fru, li, Vestervangen, Funder, 8600 Silkeborg.
- Sm. 63 Pedersen Tonny, fru, li, f. Hansen, Rousthøje, 6800 Varde.
- S. 55 Petersen, A. Leif, læ, Kløvermarken 11, 7500 Holstebro.
- S. 67 Petersen, Elsemarie Nissen, frk., li, Pilegården, Torstedvej, Torsted, 8700 Horsens.
- S. 65 Petersen, Fin Møller, læ, Vester Tim skole, 6980 Tim.
- S. 66 Petersen, Henning Hjorth, læ, Klokkeholm, 9320 Hjalderup.
- Sm. 61 Petersen, Jytte, frk., li, Hjallerup skole, 9320 Hjalderup.
- S. 67 Petersen, Jytte, fru, li, Bredgade 16, 8740 Brædstrup.
- Sm. 65 Petersen, Karen, frk., li, Nørremøllevej 102, 8800 Viborg.
- S. 61 Petersen, Kirsten, fru, li, f. Christensen, Jakob Knudsensvej 8, 7400 Herning.
- S. 66 Petersen, Kirsten Marie, fru, li, f. Bitsch, Klokkeholm, 9320 Hjalderup.
- S. 61 Petersen, Orla, læ, Jakob Knudsensvej 8, 7400 Herning.
- S. 67 Ploughgaard, Knud, læ, Krabbesgade 41, 8620 Kjellerup.
- Sm. 61 Poulsen, Anni, frk., li, Fjellerup, 5463 Harndrup, Fyn.
- S. 65 Poulsen, Bente, fru, li, f. Otkjær, Haslund, 8900 Randers.
- S. 69 Poulsen, Ellen, fru, li, Vester Ringvej 25, 8600 Silkeborg.
- Sm. 51 Poulsen, Marie Lindegaard, fru, li, f. Karkov, Andrup, 6700 Esbjerg.
- S. 51 Poulsen, Sigrid O., frk., li, Grønlandsvej 10, 7700 Thisted.
- R**
- S. 66 Rahbek, John, læ, Herskind, 8463 Skovby, Østjylland.
- S. 61 Rahbek, Max, læ, Ravnholtsvej 5, 8600 Silkeborg.
- S. 68 Rähr, Jens Chr., læ, Grønnegade 19<sup>2</sup>, 8600 Silkeborg.
- S. 67 Randrup-Thomsen, Erling, læ, Vilh. Thomsens Plads 12, 8900 Randers.
- S. 62 Ranum, Elin, fru, li, f. Kofoed, Stilundvej, 6621 Gesten.
- Sm. 61 Rask, Anna, frk., li, Flintemose forskole, 4731 Brandelev.
- Sm. 65 Rask, Olga, fru, li, f. Sørensen, Årestrup centralskole, 9520 Skørping.
- S. 68 Rasmussen, Bodil, frk., li, Skolegade, 7361 Ejstrupholm.
- S. 67 Rasmussen, Britta, fru, li, Enghavevej, 7361 Ejstrupholm.
- S. 67 Rasmussen, Børge Kruse, læ, Porsevej 10, 8800 Viborg.
- S. 61 Rasmussen, Edith, fru, li, f. Lundstrøm, Åkjærsvvej 8, 7453 Frederiks.
- Sm. 61 Rasmussen, Gudrun, fru, li, Vittrup skole, 9480 Løkken.
- S. 63 Rasmussen, Gunnar Fosgerau, læ, Tirstrupvej 14, 8240 Risskov.
- F. 49 Rasmussen, Jane, fru, f. Hansen, Liebumslund, 6622 Bække st.
- S. 62 Rasmussen, Jann, læ, Åkjærsvvej 8, 7453 Frederiks.
- S. 49 Rasmussen, Jens Hedegaard, førstelærer, Darum skole, 6740 Bramminge.
- S. 59 Rasmussen, Kai Løvstad, læ, Drosselvej 8, 8800 Viborg.
- F. 51 Rasmussen, Karen, frk., li, St. Elmue forskole, 4640 Fakse.
- S. 69 Rasmussen, Karen Bang, fru, li, Viborgvej 50, 8450 Hammel.
- S. 69 Rasmussen, Kjeld, læ, Fredensgade 15, 8600 Silkeborg.
- S. 67 Rasmussen, Knud Vestergaard, læ, Enghavevej, 7361 Ejstrupholm.
- S. 60 Rasmussen, Lotte, fru, li, f. Christensen, Drosselvej 8, 8800 Viborg.
- S. 69 Rasmussen, Margrethe Bonde, frk., Vårstien 17, Resenbro, 8600 Silkeborg.
- S. 59 Rasmussen, Sv. E. Kjær, kommunelærer (MF) Fyrvangen 11, Gjesejng, 6700 Esbjerg.
- S. 69 Rasmussen, Ulrik, læ, Lupinvej 78, 8600 Silkeborg.
- S. 56 Rasmussen, Villy Bach, læ, Ternevej 6, 8620 Kjellerup.
- S. 40 Rasmussen, Aage Bundgaard, skoleinspektør, Øresundsvejens skole, Øresundsvej 6, 2300 København S.
- S. 13 Ravn, Marie, fru, li, f. Rolandsen, Ansvej 22, 8600 Silkeborg.
- S. 67 Reiffenstein, Else, frk., li, Refshalevej 5, 4930 Maribo.
- F. 55 Riedl, Ingeborg, frk., li, Mariengade 17, Eckernförde, Sydslesvig.
- S. 66 Risager, Elisabeth Borup, fru, li, f. Nielsen, Ø. Bjerregrav, 8900 Randers.
- S. 47 Risborg, Birgit, fru, li, f. Nielsen, Danasvej 19, 8700 Horsens.
- S. 45 Risborg, Kaj Peter, viceinspektør, Danasvej 19, 8700 Horsens.
- S. 69 Rodam, Henrik, læ, Vestergade 9, 8600 Silkeborg.
- S. 61 Rommelhoff, Ellen, fru, li, Høsterkøb, 2970 Hørsholm.
- S. 61 Rommelhoff, Poul, læ, Høsterkøb, 2970 Hørsholm.
- S. 58 Rosbach, Margit Birk, fru, li, f. Jacobsen, Øsby skole, 6192 Øsby, Sønderjylland.
- S. 55 Rosenquist, Else, fru, f. Mortensen, Præstegården, 9690 Fjerritslev.
- S. 67 Rughave, Vagn, læ, Ebstrup, 8600 Silkeborg.
- S. 58 Rønholm, Egon, læ, Årgab, 6960 Hvide Sande.



Sm. 58 Rønholm, Grethe, fru, li, f. Grønnegaard, Årgab, 6960 Hvide Sande.

## S

S. 67 Sandberg, Else, fru, li, Skovvej 7, 7442 Engesvang.

S. 65 Sandberg, Freddy Helmuth, læ, Skovvej 7, 7442 Engesvang.

S. 63 Schade, Axel Overgaard, læ, Olufsgade 50, 9700 Brønderlev.

S. 57 Schmidt, Eli, viceskoleinspektør, Skolegade 10, 8600 Silkeborg.

F. 53 Schmidt, Ester, fru, li, f. Møller, Blichersgade 23, 8620 Kjellerup.

S. 69 Schmidt, Flemming L., læ, Søholt allé 3, 8600 Silkeborg.

S. 67 Schriver, Gert, læ, Vinderslev, 8620 Kjellerup.

S. 48 Schubert, Grethe, fru, li, f. Mouridsen, 2391-Wassersleben, Kupfermühle 25, Flensburg, Sydslesvig.

S. 67 Schultz, Kirsten, fru, li, f. Nykjær, Hoptrup Folke- og Realskole, 6170 Hoptrup.

S. 67 Schultz, Per, læ, Ved Kæret 4, 2740 Skovlunde.

S. 62 Schultz, Svend Vejgaard, læ, Klintevænget 8, Tjørring, 7400 Herning.

S. 66 Schøler, Annie Günther, frk., li, Tingparken 38<sup>2</sup>, 7200 Grindsted.

S. 66 Schaarup, Bodil, fru, li, f. Jensen, Toftebakken, Gl. Balle, 8600 Silkeborg.

S. 66 Schaarup, Palle Winkler, læ, Toftebakken, 8600 Silkeborg.

S. 68 Simonsen, Torben, læ, Spikergade 22, 6270 Tønder.

S. 67 Sindbjerg-Hansen, Søren, læ, Grønningen 11, 9310 Vodskov.

S. 62 Skjæveland, Ruth, fru, li, f. Johannesen, Bjedstrup skole, 8660 Skanderborg.

S. 55 Skjønnemann, Agnethe, frk., li, Baggensvej 13, 8600 Silkeborg.

St. 59, S. 62 Skov, Søren, læ, »Pax«, 5464 Brenderup, Fyn.

S. 58 Skovgaard, Bodil Grønfeldt, fru, li, Strandvænget 14, Strandhuse, 6000 Kolding.

S. 67 Skovmand, Jens Mouritsen, læ, 5340 Revninge.

S. 66 Skyggebjerg, Arne, læ, Uranusvej 20, Petersminde, 7100 Vejle.

S. 67 Skyggebjerg, Aase Karlskov, fru, li, Uranusvej 20, Petersminde, 7100 Vejle.

Sm. 60 Skødt, Rigmor, frk., li, Skolen, 8586 Ørum, Djursland.

S. 46 Smith, Mogens Neetz, overlærer, Hovstien, 4242 Boeslunde.

S. 62 Spanggaard, Karen Birgitte, frk., li, Skansebo 3<sup>4</sup>, Vorup, 8900 Randers.

St. 54, S. 56 Stenggaard, Karen Elisabeth, fru, li, f. Sørensen, Viekær 14, Trærød, 2950 Vedbæk.

S. 61 Stevn, Henning, læ, Lyvej 7, Overlund, 8800 Viborg.

S. 58 Stoffersen, Arne, læ, Baudersvej 9, 9300 Sæby.

S. 57 Stoffersen, Nina, fru, li, f. Vig Olsen, Baudersvej 9, 9300 Sæby.

S. 69 Stolarczyk, Marianne, fru, li, Granvej 8, 8460 Hammel.

S. 65 Storgaard, Karen Luise, frk., li, Asserballe skov, 6450 Fynshav, Als.

R. 09, S. 14 Stoye, Eleonora, fru, f. Sørensen, Fortegården, Femmøllervej 10, 8240 Risskov.

S. 66 Strehlow, Helmut Herbert Günter, læ, Hillerødsholmsallé 83<sup>2</sup>, 3400 Hillerød.

S. 66 Strunge, Svend Aage, læ, Østerbyen, Voerså, 9300 Sæby.

S. 63 Svarrer, Inga, fru, li, f. Okkels, 84030 Rätansbyn, Sverige.

F. 51 Sveigaard, Ellen, frk., li, Ulbjerg, 8832 Skals.

S. 48 Svendsen, Carl-Peter, overlærer, Hørvej 9, Dagnæs, 8700 Horsens.

F. 34 Svendsen, Käddy, frk., li, Sdr. Vrå, 9760 Vrå.

S. 27 Svendsen, Kristine, frk., li, Salling, 9670 Løgstør.

S. 66 Svendsen, Nina Kjær, frk., li, S. Nordbysvej 90, 9900 Frederikshavn.

S. 63 Søggaard, Anna Kirstine, frk., li, Torvet 6, 9550 Mariager.

S. 69 Søggaard, Thyge F., læ, Vesterbakken 8, Gl. Balle, 8600 Silkeborg.

Sm. 61 Søholmer, Misse, frk., li, Svinget 3, 7441 Bording.

S. 51 Sønndergaard, Gudrun, fru, f. Vad Jensen, Dankvart Dreyersvej 60, 5000 Odense.

St. 62, S. 65 Sønndergaard, Jørn, læ, Nørregade 36, 6940 Lem st.

S. 67 Sønndergaard, Martha, frk., li, Serup, 8632 Lemming.

S. 65 Sønnderskov-Rasmussen, Else Marie, fru, li, Tivekrogen 7, 3400 Hillerød.

S. 66 Sønnderskov-Rasmussen, Preben, læ, Tivekrogen 7, 3400 Hillerød.

Sm. 61 Sørensen, Anna, fru, li, f. Johansen, Pasbjerg, 4690 Haslev.

S. 45 Sørensen, Anna Grey, fru, f. Due-Petersen, Hvedevangen 15, 8200 Århus N.

S. 60 Sørensen, Arne, læ, Nylandsvej 4, 7480 Vildbjerg.

S. 63 Sørensen, Carl, læ, »Balle-Nedergård«, Gl. Balle, 8600 Silkeborg.

S. 60 Sørensen, Christian, læ, Højvvangen 4, Virklund, 8600 Silkeborg.

- S. 48 Sørensen, Einar, seminarielæktor, Sankelmarksvej 16, 8600 Silkeborg.
- S. 69 Sørensen, Else, fru, li, Egeparken 12, 8600 Silkeborg.
- S. 69 Sørensen, Else Marie, fru, li, Bakkevej 147, 8600 Silkeborg.
- S. 49 Sørensen, Erik, læ, Fredensgade 132, 8600 Silkeborg.
- S. 61 Sørensen, Erik, læ, Gartnervænget 17, 8410 Rønde.
- S. 60 Sørensen, Gerda Sølvesten, frk., li, Bakkevænget 58, Gl. Balle, 8600 Silkeborg.
- S. 59 Sørensen, Gerhardt Hørdum, læ, Åkjærvej 4, 7453 Frederiks.
- S. 61 Sørensen, Grete, fru, li, f. Jørgensen, Violvej 10, 3000 Helsingør.
- S. 57 Sørensen, Inger Sinding, fru, li, f. Sinding, Højvængen 4, Virklund, 8600 Silkeborg.
- S. 49 Sørensen, Johannes Evald, konsulent for specialundervisning, Fasanvej 3, 7760 Hurup, Thy.
- S. 63 Sørensen, Jytte, fru, li, f. Fabricius, »Balle-Nedergård«, Gl. Balle, 8600 Silkeborg.
- Sm. 65 Sørensen, Jytte, fru, li, Allingvej 7, 8680 Ry.
- S. 60 Sørensen, Jørgen Worre, læ, Thorning, 8620 Kjellerup.
- S. 54 Sørensen, Marie, fru, li, f. Kristensen, Roskildevej 30, 7400 Herning.
- S. 60 Sørensen, Marie Sandal, fru, li, Nylandsvej 4, 7480 Vildbjerg.
- S. 65 Sørensen, Martin, bibliotekstud., J. P. E. Hartmanns allé 24<sup>a</sup>, 2500 København Valby.
- S. 45 Sørensen, Niels Grey, inspektør, Hvedevængen 15, 8200 Århus N.
- S. 67 Sørensen, Poul-Erik, læ, CFTS, 6360 Tinglev.
- S. 60 Sørensen, Rasmus, læ, Sankelmarksvej 18, 8600 Silkeborg.
- Sm. 65 Sørensen, Turid, fru, li, Sørvag, 3812 Færøerne.
- S. 64 Sørensen, Vibeke Kirstine Bjerre, frk., li, Herninggade 3, st. th., 2100 København Ø.
- S. 65 Sørensen, Vivi Kate, fru, li, f. Larsen, Mosevang 25, 4300 Holbæk.
- T**
- St. 59, S. 62 Thanning, Inger, fru, li, f. Hansen, Sonnerup, Alkestrup, 4682 Tureby.
- S. 51 Theut, Gerda, fru, li, f. Wigh, Gadesvej 13, 6800 Varde.
- S. 69 Thomsen, Frits, læ, Blegen 2, 8900 Randers.
- S. 33 Thomsen, Grethe, fru, li, f. Nørrelund, Snebærvej 7, Fløng, 2640 Hedehusene.
- F. 50 Thomsen, Inger, fru, li, f. Sørensen, »Vesterkjær«, 8430 Tirstrup, Østjylland.
- S. 55 Thomsen, Jens Kragtig, seminarielæktor, Hartmannsvej 8, 7400 Herning.
- St. 52, S. 55 Thomsen, Kirsten Kragtig, fru, li, f. Sørensen, Hartmannsvej 8, 7400 Herning.
- S. 63 Thor, Bent Hager, læ, Centralskolen, 8632 Lemming st.
- S. 65 Thor, Lisbeth, li, Centralskolen, 8632 Lemming st.
- S. 69 Thorsager, Erik, læ, Gesnersvej 26, 8600 Silkeborg.
- S. 64 Thuesen, Ellen, fru, li, Skovvej 11, 5540 Ullerslev, Fyn.
- S. 51 Thuesen, Hans Lunde, læ, Knudsgade 6, 8600 Silkeborg.
- S. 62 Thuesen, Mogens, læ, Skovvej 11, 5540 Ullerslev, Fyn.
- S. 62 Thuesen, Thue Ole, læ, H. C. Andersensvej 1, Gl. Balle, 8600 Silkeborg.
- S. 62 Thygesen, Robert, læ, Klejtrup, 9500 Hobro.
- Sm. 61 Toft, Gerda Ladeføged, frk., li, 7930 Sundby, Mors.
- S. 51 Tofterup, Birthe, fru, overlærer, f. Engkilde, Lillevangsvej 18, 4200 Slagelse.
- S. 68 Toustrup, Grethe, fru, li, f. Madsen, Høskovvej 16, 8260 Viby J.
- S. 67 Troelsen, Jan, læ, Kirkegade 17 st., 6840 Oksbøl.
- S. 67 Troelsen, Karin Ellinor, fru, li, f. Refshauge Petersen, Kirkegade 17, 6840 Oksbøl.
- S. 69 Tybjerg, Jutta, frk., li, Københoved, 6610 Skodborg J.
- V - W**
- S. 67 Waidtløw, Kirsten, fru, li, Grønnedal 38<sup>3</sup>, 7600 Struer.
- S. 67 Waidtløw, Peter, læ, Grønnedal 38<sup>3</sup>, 7600 Struer.
- S. 65 Weber, Marianne, fru, li, f. Slejborg, Mønsted, 8800 Viborg.
- S. 61 Vedsted, Bent Frost, læ, 7742 Vesløs.
- Sm. 61 Velling, Edith, frk., li, Holbæk, 8950 Ørsted.
- S. 64 Wesberg, Erik, læ, Sandagervej 13, 8965 Assentoft.
- S. 64 Wessberg, Karin Friis, fru, li, f. Christensen, Sandagervej 13, 8965 Assentoft.
- S. 60 Vestergaard, Per, læ, Gårdbovej 5, 9982 Ålbæk.
- F. 36 Vestergaard-Pedersen, Nina, frk., li, Landsgravvej 4, 4200 Slagelse.
- S. 67 Westh, Palle Rømer, læ, Korsgade 13, 8600 Silkeborg.
- S. 68 Vildrik, Hans-Frederik, læ, Skjøld, 8450 Hammel.
- Sm. 63 Villadsen, Inger, fru, li, Vinkel, 8800 Viborg.
- S. 68 Villumsen, Niels, læ, Rosenvang 15, 8543 Hornslet.
- St. 36, S. 40 Villumsen, Villiam, seminarielæktor, Nordvestpassagen 50, 8200 Århus N.



- S. 49 Vinther, Erik, læ, Smalldrinks, Wazing, Essex, England.  
 S. 69 Winther, Ingolf, læ, Søskrænten 5, 2840 Holte.  
 S. 69 Winther, Karen, fru, li, Kildevej, Svejebak, 8600 Silkeborg.  
 S. 67 Vinther, Kirsten, frk., li, Australiensvej 19, 2100 København Ø.  
 S. 64 Vinther, Kirsten, fru, li, f. Tetzschner, Smedegårdsvej 13, Overlund, 8800 Viborg.  
 S. 66 Vinther, Lis, frk., li, 7930 Sundby, Mors.  
 S. 69 Winther, Niels Ole, læ, Kildevej, Svejebak, 8600 Silkeborg.  
 Sm. 58 Winther, Ruth, frk., li, Nøddager, 8560 Kolind.  
 S. 65 Vinther, Tage, læ, Smedegårdsvej 13, Overlund, 8800 Viborg.  
 S. 68 Winther, Tage, læ, 8632 Lemming.  
 S. 57 Vistisen, Magnus J., læ, Øsløs, 7742 Vesløs.  
 S. 52 Vogensen, Grete, fru, overlærer, f. Jensen, Røriksvej 1, 3600 Frederikssund.  
 S. 23 Worm, Margrethe, frk., overlærer, Frederiksberggade 62, 8600 Silkeborg.  
 S. 53 Væring, Birgit, fru, li, f. Pedersen, Trekanten 6, 3460 Birkerød.

## Z

- St. 61, S. 65 Zeuthen, Jytte, fru, li, f. Zeuthen, Falkenborgvej 8, 3600 Frederikssund.

## Ø

- S. 60 Ørskov, Jane Buhr, fru, li, f. Hansen, Hollandsbjergvej 14, 8950 Ørsted.  
 S. 60 Ørskov, Orla, tale- og hørepædagog, Hollandsbjergvej 14, 8950 Ørsted.  
 S. 53 Ørts, Orla, adjunkt, Nørre allé 59, 8600 Silkeborg.  
 Sm. 65 Østerby, Kirsten, frk., li, Tirslund skole, 6541 Bevtoft.  
 S. 68 Østergaard, Ellen, frk., li, Ahornsallé 2, 8600 Silkeborg.  
 S. 45 Østergaard, J. Chr., overlærer, Ida Mariesvej 4,  
 St. 59, S. 62 Østergaard, Kirsten, frk., li, Lilletoften 111 st. tv., 2740 Skovlunde.  
 S. 55 Østergaard, Poul K., læ, »Tunet«, Klitvej, 9990 Skagen.

## Å

- Sm. 61 Aagaard, Anna Lise, fru, li, f. Hedegaard, Borridsø skole, 8881 Thorsø.  
 S. 62 Aagaard, Tove, fru, f. Granum-Jensen, Astrup præstegård, Solbjerg, 8000 Århus C.  
 S. 41 Aarøe-Petersen, Lis, frk., li, Jernbanegade 21, 6200 Åbenrå.

# MEDLEMSLISTE C

Medlemmer, som ikke har været elever i institutionen.

## A

Albjørk, Sig., seminarielektor, Svejebæk, 8600 Silkeborg.  
Andersen, Bent, seminarielektor, Kjærsgårdsvej 13, 8600 Silkeborg.  
Andersen, Yrsa, fru, kantinebestyrer, Lyngbygade 15 a,  
8600 Silkeborg.

## B

Baunvig, Inger, fru, lærerinde, Marienlundsvej 11, 8600 Silkeborg.  
Bech, Sven, økonomiinspektør, Slesvigvej 30,  
8600 Silkeborg.  
Berg, Torben, højskoleforstander, Silkeborg Højskole,  
8600 Silkeborg.  
Blenker, Alfred, provst, Resenbro, 8600 Silkeborg.  
Boes, J. P., øvelsesskolelærer, Timianvej 4, Sejs, 8600 Silkeborg.  
Brygmann, Axel, adjunkt, Bakkevænget 69, Gl. Balle,  
8600 Silkeborg.

## C

Christensen, Gunnar, lektor, Mølløvænget 2, 8892 Stenvstrup.

## E

Ege, Gerda, frk., cand. mag., Bargumsvej 15, 6270 Tønder.  
Enemærke, G., forstander, Sølystvej 138, 8600 Silkeborg.

## F

Fogh, Vibeke, fru, adjunkt, f. Bærentzen, Vasevej 9, 2840 Holte.

## G

Gro-Nielsen, Knud, seminariektor, Skovvängen 12,  
8600 Silkeborg.

## H

Hammeris, Erik, lektor, Skansevej 57, 3400 Hillerød.  
Hauschildt, M. L., fru, lærerinde, Godthåbsvej 7, 8600 Silkeborg.  
Hemmingsen, Reimer, adjunkt, Porsevænget 5, Sejs, 8600 Silkeborg.

## J

Jensen, Karen Margr., frk., lærerinde, Havrevænget 35, Gødvad,  
8600 Silkeborg.

## K

Kjærulf, Nils, lektor, Skovløbervej 1, 8600 Silkeborg.  
Kornum, Kirsten, fru, lærerinde, Skovvängen 20, 8600 Silkeborg.  
Kornum, Viggo, seminarielektor, Skovvängen 20, 8600 Silkeborg.  
Kristensen, Ellen Leschly, fru, lektor, f. Linderstrøm-Lang,  
Silkeborghus B 7, 8600 Silkeborg.  
Kristiansen, Eivind Mondrup, seminarielektor, Vestergade 72,  
8600 Silkeborg.

## L

Larsen, Ida Munck, fru, Skovløbervej 4, 8600 Silkeborg.  
Leschly, H., overlærer, 8400 Ebeltoft.  
Lester, Erik, lektor, Rønneallé 72, 8600 Silkeborg.

## M

Madsen, Kjeld, seminarielektor, Vesterparken, 8600 Silkeborg.  
Mallett, G., fru, seminarielektor, f. Utzon, Vester allé 49,  
8600 Silkeborg.  
Marcussen, Kirsten, frk., seminarielektor, Færgvej 24,  
8600 Silkeborg.  
Messell, Erik, seminarielærer, Skolegade 21, 8600 Silkeborg.  
Morsbøl, Finn, adjunkt, Rønneallé 90, 8600 Silkeborg.  
Mulvad, Georg, seminarielektor, Almindssøvej 3, 8600 Silkeborg.  
Munk, Anders, professor, dr. phil., Sautes Vænge 9,  
2820 Gentofte.  
Munk, Otto, seminarielektor, Paradiset, Virklund, 8600 Silkeborg.

## N

Nielsen, S. Anker, seminarielektor, Grøndalsvej 18, 8600 Silkeborg.  
Nordentoft, Annelise Munck, frk., seminarielektor, Holgersvej 14,  
2920 Charlottenlund.

## P

Pedersen, Birgit, fru, adjunkt, f. Fabricius, Søndergade 12,  
8600 Silkeborg.  
Pedersen, Else Thyrssted, fru, musikpædagog, Boskopvej 32,  
Nørreskov bakke, 8600 Silkeborg.  
Pedersen, H.-O. Poul, seminarielektor, Bøgebjergvej 11, Virklund,  
8600 Silkeborg.  
Petersen, Børge, lektor, Langs Banen 16, 2830 Virum.

## R

Rasmussen, E. V., lektor, Hostrupsgade 2, 8600 Silkeborg.  
Rasmussen, Karen Bang, fru, lærerinde, Frederiksberggade 55,  
8600 Silkeborg.

Rasmussen, Knud, seminarielektor, Åhavevej 74, 8600 Silkeborg.  
Ravn, Jørgen Chr., forstander, Ansvej 22 B, 8600 Silkeborg.  
Ringgaard, Niels, seminarielektor, Søholtallé 42, 8600 Silkeborg.

## S

Schrøder, Sv. Aa., pedel, Estrupsgade 5, 8600 Silkeborg.  
Skibsted, Arne, seminarielektor, Nørre allé 64, 8600 Silkeborg.

Skibsted, Vagn, lærer, Skolegade 60, 8600 Silkeborg.  
Sørensen, Kirsten Guldager, fru, musikpædagog, Sankelmarksvej 18,  
8600 Silkeborg.

## T

Thastum, Erik, rektor, Th. Langs gymnasium, 8600 Silkeborg.  
Toft, Leo, lektor, Vibevej 2, 8600 Silkeborg.  
Toftbæk, Elly, frk., lærerinde, Solbakkevej 31, 8600 Silkeborg.

## Z

Zillmer, Klaus J., adjunkt, Almindsøvej 1, 8600 Silkeborg.

# INDHOLDSFORTEGNELSE

Redaktionel hilsen .....	2	Huginn .....	32
Seminarieret siden sidst .....	3	Elefstævne 1970 .....	33
Erik Lindberg .....	6	De lærerstuderendes forening .....	34
Gymnasieret siden sidst .....	7	Love for Th. Lang Skolers Samfund .....	36
Øvelseskolen siden sidst .....	8	Vedrørende nye valg .....	38
Omkring HF .....	10	Th. Langs Skolers Samfund .....	39
Grønland/retur .....	13	Regnskab .....	39
Børns billedsprog .....	19	Medlemsliste A, seminarieret .....	40
Kan vi oplære os selv til samarbejde .....	26	Medlemsliste C .....	55