



Statens pædagogiske Studiesamling
København V.

Dansk Skolemuseum
Rindögade 1
København K.

Efterretninger

om

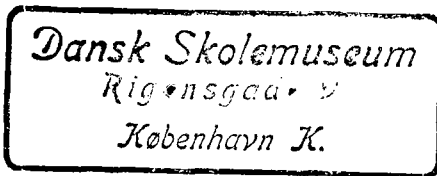
**Det Kongelige Opfostringshus
og Den Thorupske Stiftelse**

for

Skoleaaret 1. April 1930 til 31. Marts 1931

ved

Holten Lützhöft,
(Stiftelsens Forstander).



København

flv. Gamborgs Bogtrykkeri (Thor Møller)
1931.

Almindelige Meddelelser.

Det Kongelige Opfostringshus og den Thorupske Stiftelse skylder fra først af Kong *Frederik den Femte* sin Tilblivelse. Fundatsen blev underskrevet af Kongen den 29. Juni 1753, hvilken Dag derfor betragtes som den egentlige Stiftelsesdag. I Aaret 1880 indviedes under Kong *Kristian den Niende* paa samme Dag Stiftelsens nuværende Bygning i Randersgade, — det var saaledes sidste Sommer 50 Aar siden.

Hans Majestæt Kongen er Stiftelsens Protektor.

Ifølge Vedtægt af 30. December 1857 er det overdraget til *Københavns Magistrats 1. Afdeling* at administrere Det Kongelige Opfostringshus, og Stiftelsens øverste Chef er alt-
saa nu Borgmester, Dr. phil. *E. Kaper*, K. DM.

En *Skolekommission*, der skal føre Tilsyn med Stiftelsen, bestaar af Overinspektør, cand. jur., Medlem af Frederiksberg Kommunalbestyrelse *O. Skjerbæk*, R. som Formand, Borgerrepræsentant, cand. phil. *Frk. G. Mundt* og Gymnastikinspektør, Oberstløjtnant *H. P. Langkilde*, R.

Efter Forordningen af 1. Juli 1799 er Stiftelsen bestemt til at være et Hjem for trængende, men velbegavede og flittige Børn, et *Børnehjem* for 10—14 Aars Dreng, der er godt anbefalet fra deres Skole, og paa hvis Opførelse der ikke har været noget at udsætte. Der erlægges ved Optagelsen 50 Kr. som Beklædningsgodtgørelse, og Eleverne skal møde nogenlunde udstyret med Tøj, men ellers er selve Opholdet vederlagsfrit. Hjemmet har sin egen Skole med 4 efter hinanden følgende Klasser, og Eleverne modtager her en noget videre gaaende Undervisning end den, Folkeskolen i Regelen giver. I det hele modtager Drengene under deres Ophold paa Anstalten en omhyggelig Opdragelse, og der ydes dem en tarvelig, men god og sund Forplejning, Klæder, Bøger m. m. Kun enkelte Smaafor nødheder plejer Elevernes paarørende at forsyne dem med.

Det var oprindelig Bestemmelsen, at Stiftelsen skulde

opretholdes ved Lotteriindtægterne. Men der blev snart foretaget Ændringer i disse Bestemmelser, og til sidst blev der tilbage for Opfostringshuset kun en årlig Lotterialgift af 12,000 Kr. Stiftelsen har derfor næsten til Stadighed kæmpet med økonomiske Vanskeligheder. 1912 fik den imidlertid Del i Statens årlige Understøttelser til Børnehjem, en Støtte, der fra knap 3,000 Kr. årlig efterhaanden er vokset til ca. 25,000 Kr.

I Aaret 1875 den 17. November stiftede Kancelliraad Ole Thorup et Legat til Fremme af pædagogiske Formaal, og i Aaret 1918 den 2. September bestemte Magistraten, under hvem Legatet var henlagt, at Renterne af Legatkapitalen, der var vokset til 700,000 Kr., skulde anvendes til Opfostringshuset, der derefter med Undervisningsministeriets Samtykke vil være at kalde: »*Det Kongelige Opfostringshus og Den Thorupske Stiftelse*«.

Endelig har Københavns Kommunalbestyrelse efter et herom indgivet Andragende i Marts Maaned 1920 besluttet at yde »*Det Kongelige Opfostringshus og Den Thorupske Stiftelse*« et årligt Tilskud i Lighed med Statens. Der er herefter Grund til at haabe, at den gamle Stiftelse kan fortsætte sin Virksomhed med saa stort et Elevantal, som Bygningen kan rumme.

Ifølge Vedtægt af 30. Decbr. 1857 kræves det af dem, der indlægger Drengene her, at de skal overdrage Forældremyndigheden til Stiftelsens Forstander, og Eleverne staar under Stiftelsens Værgemaal til det fyldte 18. Aar, eller til deres Lærlingekontrakt er udløbet. Da Elevernes Ophold paa Stiftelsen er indskrænket til 4 Aar, ønsker man dog ikke, at det Baand, der knytter dem til deres Familie, skal brydes, og Børnene faar derfor Lov til paa Søndage og Fridage at aflægge Besøg i deres tidligere Hjem eller hos Slægt og Venner, hvis man der er i Stand til at føre fornødent Tilsyn med dem og vil støtte den Opdragergerning, som øves paa Opfostringshuset. — Det er forstaaeligt, at mange ønsker at gøre det lidt ekstra godt for Drengene, naar de kommer hjem paa Besøg, men det vilde dog være meget urigtigt at give dem mange Lommepege. De opdrages jo her til Nøjsomhed og Sparsommelighed, og de maa derfor ikke vænne sig til at ødsle Pengene bort til Slikkerier og Forlystelser. Her paa Stiftelsen maa de overhovedet ikke medbringe eller modtage Slikkerier fra deres Venner. Det er ikke sundt for dem, og alle bør desuden her være lige stillet. Naar enkelte opbevarer saadanne Sager i deres

Gemmer, kan det maaske endog friste nogle af deres Kammerater til Rapsrier o. lign.

Hvad Forlystelser angaar, kan det jo være meget godt, at Drengene engang imellem ser et godt og passende Stykke paa et af vore bedre Teatre, men det maa bestemt forbydes dem at gaa i Revueteatre og lignende, hvor de lærer tarvelige Viser og slibrige Vittigheder. Ogsaa adskillige af Biografteatrenes Forestillinger, hvor der fremstilles frække Forbrydere, Slagsmaal og Mord, maa der bestemt advares imod. Naturligvis maa Drengene heller ikke paa Fridage have Lov til at ryge Cigaretter.

Først og fremmest maa der dog drages Omsorg for, at Eleverne ikke strejfer om uden nogen som helst Kontrol. Paa Helligdage kan det vel antages, at der er nogen, der kan tage sig af dem, naar de besøger deres gamle Hjem, og hvor dette er Tilfældet, kan Drengene derfor som Regel faa Lov til at gaa ud fra Morgenstunden. Men paa Fridage, der falder paa en almindelig Hverdag, er deres paarørende ofte beskæftiget udenfor Hjemmet, og derfor skal alle Eleverne blive her og spise til Middag Kl. 12. Om Eftermiddagen kan de saa faa Lov til at gaa ud, hvis de har et Sted at komme, hvor der er nogen, der vil paatage sig Ansvaret for dem. Det maa da meddeles Forstanderen, hvem der vil tage imod dem, og hvad Klokkeslet Drengene maa indfinde sig hos vedkommende.

Skulde en Elev paa Grund af Sygdom eller som Følge af en Forseelse ikke faa Udgangstilladelse til sædvanlig Tid, vil dette som Regel blive meddelt det paagældende Hjem skriftligt. Men for en Sikkerheds Skyld, og for at Eleverne ikke skal gaa andre Steder hen, end de har faaet Lov til, bedes det meddelt Stiftelsen, om en eller anden Dreng ikke skulde indfinde sig i rette Tid, hvor man venter ham. *Den vagthavende Lærer vil i den Anledning være at træffe i Telefonen (Øbro 2680) her paa Helligdagene Kl. 11—11½ og paa Fridage, der falder paa alm. Søgnedage, Kl. 3—3½. Paa Skoledage træffes Forstanderen paa Kontoret Kl. 11½—12½ og i Regelen Mandag Aften Kl. 6½—8. Udenfor disse angivne Tider frabedes telefoniske Henvendelser, naar der da ikke er noget alvorligt paa Færde.*

Til daglig faar Eleverne ikke Lov til at besøge Slægt og Venner, og skønt vi, hvor Anledning gives, er rede til at forhandle med Elevernes paarørende om, hvad der kan have Betydning for Forstaaelsen og Opdragelsen af den enkelte, saa anser vi det dog ikke for heldigt, at der aflægges Drengene Besøg herude. Lokaltiteterne er ikke indrettet med saadanne Besøg for Øje, Eleverne er som Regel beskæftigede, og det er bedst for dem, at de lever sig sam-

men med deres Kammerater og stiller sig i saa nært et Forhold til deres Opdragere som muligt, for at Opfostringshuset kan blive dem et virkeligt Hjem.

Et smukt Vidnesbyrd om, i hvor høj Grad mange af de tidligere Elever føler sig knyttet til det Kgl. Opfostringshus som til et fælles Barndomshjem, er den bestaaende *Opfostringshusforening*, der blev stiftet den 18. Marts 1872 og nu tæller over 400 Medlemmer. Denne Forening har ikke blot selskabelige Formaal, men yder ogsaa i mange Tilfælde gamle »Fostbrødre« en værdifuld Støtte. Da Opfostringshuset blev 175 Aar gammelt, oprettede man saaledes et Lærlingefond, hvoraf der aarlig paa Foreningens Stiftelsesdag uddeles nogle af Renterne til udgaaede Elever, der ansøger Foreningens Bevillingsudvalg. Ogsaa vore nuværende Elever herude har Foreningen paa forskellig Maade vist Interesse. De ældre iblandt dem er f. Eks. blevet indbudt til Foreningens Julefest, og paa Foreningens Stiftelsesdag bliver alle Børnene trakteret paa festlig Maade. Ligesaa udsætter Foreningen aarlig en Præmie til den flittigste Elev i øverste Klasse, som Regel et Sølvur. Forhenværende Elever viser ogsaa ofte paa anden Maade deres Interesse for deres gamle Hjem. Hr. Fuldmægtig *Fjeldberg* sender saaledes hvert Aar Skolen en smuk Præmiebog, og Hr. Grosserer *Fogh* sammen med Hr. Carl Larsen udsætter et Sølvbæger som Præmie til den flinkeste Gymnast. En Genbo Hr. Grosserer Frederiksen forærede en Dag 25 Kr. til Drengene.

I Aaret 1920 dannede tidligere Opfostringshuselever, de saakaldte »Skorper«, endogsaa en Forening, »Skorpeklubben«, i Amerika, hvis Formand, »Skalk«, er Hr. *Ævel Gundel*, California Avenue 2418, Chicago. Den har en Afdeling i New York, hvis Formand, *H. Schipper*, bor 115 Nassau Str. Den søger at tage sig lidt af Opfostringshuselever, der nylig er kommet til Amerika, udgiver et lille Medlemsblad og staar ogsaa i Forbindelse med Opfostringshusforeningen her i Byen og med selve Stiftelsen, der f. Eks. i de senere Aar har modtaget 200 Kroner hver Jul til Drengene. Paa lignende Maade har Enken efter en tidligere Elev P. Vilh. Nielsen, der i sin Tid stiftede et Legat for Eleverne her, fra San Francisco i flere Aar sendt os en Julegave paa ca. 30 Kroner. — Ogsaa andre viser undertiden disse en Venlighed, saaledes har Grosserer Kirkeby flere Gange sendt Drengene en større Forsyning Bananer. — De tilsendte Penge er blevet anvendt dels til Indkøb af passende Julegaver til Eleverne, dels til Teaterbesøg, Skovture eller lign.

Ifølge Fundatsens § 8 var det oprindelig Meningen, at Eleverne, naar de udgaar fra Stiftelsen, skulde anbringes

ved industriel Virksomhed, Handel eller Søfart, og en stor Del af vore Elever gaar ogsaa stadig over i saadanne praktiske Erhverv. Men naturligvis tages der altid det størst mulige Hensyn til den enkeltes Anlæg og Tilbøjeligheder saavel som til de paarørendes Ønsker, og i adskillige Tilfælde søger vi Vejledning gennem Kommunens psykotekniske Afdeling. Opfostringshuset kan imidlertid ikke yde de udgaaede Elever nogen synderlig pekuniær Støtte i Læreaarene og maa derfor gøre Regning paa, at Elevernes Forældre eller paarørende træder hjælpende til, naar Eleverne er blevet konfirmeret. I tidligere Tider, da Lærlingen plejede at faa Logi, Klæder og fuld Forplejning hos Mesteren, gjordes dette heller ikke nødig; men nu til Dags er der kun faa ansete Mestre, som vil gaa ind paa en saadan Anbringelsesmaade, og skønt Opfostringshuseleverne har et godt Ord paa sig og af mange foretrakkes for andre Lærlinge, volder det derfor en Del Besvær at faa dem anbragt paa passende Maade. Det bør iøvrigt i denne Sammenhæng bemærkes, at Bestyrelsen for Lærningehjemmene altid stiller sig meget imødekommende over for Ansøgninger om Optagelse af Dreng herfra, som kommer i Haandværkerlære.

Der uddeles aarlig, som Regel paa Stiftelsesdagen, til de flinkeste Elever nogle Præmier, der foruden det af Opfostringshusforeningen skænkede Ur mest bestaar af Bøger, der er indkøbt for de til Undervisningens Fremme og Elevernes Opmuntring stiftede Legater.

De Pengemidler, som ad forskellige Veje tilflyder vore Elever, indsættes som Regel i Sparekassen, saaledes at hver enkelt faar sin Bog, og samtlige Sparekassebøger opbevares af Forstanderen. De udgaaede Elever maa saa henvende sig til ham, naar de trænger til at faa nogle af Pengene udbetalt. Den 1. Januar 1931 var det samlede Beløb, som paa denne Maade administreres af Forstanderen, 24,354 Kr. 12 Øre, hvoraf paa Sparekassebøger indestod 24,230 Kr. 90 Øre.

En Del af Pengene hidrører fra Stiftelsens Legater; men af stor Betydning er det ogsaa at *Københavns Magistrats 3. Afdeling* velvilligst er gaaet ind paa, at de Elever, for hvem der før deres Optagelse her blev udbetalt Børnepenge o. lign., vedblivende kan faa disse Penge udbetalt, saaledes at Elevens Moder faar Halvparten, for at hun kan faa Raad til at have Drengen hjemme paa Skolens Fridage samt holde ham med forskellige Smaafornödenheder, medens den anden Halvpart indsættes paa en Sparekassebog af Forstanderen, for at Beløbet kan blive anvendt til Hjælp for Drengen i Læretiden. Denne Ordning har, siden den er traadt i Kraft, vist sig meget værdifuld for Eleverne, idet der ved Hjælp af disse Penge lettere kan skaffes dem den Uddan-

nelse, som de har særlig Lyst til og Anlæg for. Ogsaa til Elever, som er hjemmehørende i andre Kommuner, er der af vedkommende Kommunalbestyrelse jævnlig gjort lignende Indrømmelser.

Den største Pengeunderstøttelse i Lærlingetiden kom indtil for faa Aar siden fra *Lotterierne*. En Del af Stiftelsens flinkeste Elever trækker stadig *Klasselotteriet*, der til Gengæld yder Stiftelsen en Pengegodtgørelse af 1600 Kr.

I Aarets Løb afholdes under almindelige Forhold forskellige smaa *Festligheder*. Ved *Stiftelsesfesten* samles en Del tidligere Elever samt mange af de nuværende Elevers paarørende til en Sammenkomst, ved hvilken Lejlighed Eleverne synger nogle Sange før og efter Festtalen. Forstanderen giver dernæst Meddelelse om Præmieuddelingen og Fordelingen af de forskellige Legatportioner, og man slutter med et tvangsfrit Samvær ved Kaffebordene i Spisesalen. *Mortensaften* fejres i Regelen ved et Festmaaltid og en efterfølgende lille Underholdning, hvor Eleverne selv medvirker. Som Afslutning paa Danseundervisningen afholdes der et *Bal*, hvortil hver af Eleverne indbyder en Dame, og Ballet afsluttes med en *Skjolddans*, under hvilken de ældre Elever er iført Paphjelme og bærer Skjole som de selv har smykket. Da en Del af Eleverne er bortrejst i Julen, og de tilbageværende gerne kommer til et eller flere Juletræer ude i Byen, har der i de senere Aar ikke været Juletræ paa Opfostringshuset. Derimod afholdes der sidste Dag før Juleferien en Juleandagt, og der uddeles Julegaver. I denne Vinter er der givet Eleverne i den øverste Klasse Adgang til Skolescenens Forestillinger paa gunstige Vilkaar, og i November Maaned opførtes H. C. Andersens »Hylde-mor« af Eleverne her efter Overlærer *Holcks* Instruktion.

I Aarets Løb aflægger de ældre Elever gerne et Besøg paa Kunstmuseet eller Thorvaldsens Museum. Om Sommeren besøges i Regelen Zoologisk Have, og der gøres en Skoleskovtur f. Eks. til Dyrehaven eller Furesøen. Eleverne medbringer hver en Frokostpakke og trakteres ellers i Skoven med Sodavand, Chokolade, Hvedebrød o. lign. Efter deres Hjemkomst til Stiftelsen Kl. 6 spiser de til Middag. Øverste Klasse har i de senere Aar været en Tur med Automobil i Nordsjælland og bl. a. besøgt Frederiksborg og Fredensborg.

Til daglig, naar Børnene er optaget af deres Skolearbejde og andre Pligter, gaar Fritimerne og Frikvartererne let og hurtigt. De fleste leger paa den store smukke Legeplads; nogle spiller Bold, andre er i Sommertiden optaget af deres Smaahaver, eller de skriver Breve og læser Morskab. Paa Fridagene og i de korte Ferier, naar Eleverne faar Lov til

at gaa Ture eller aflægge Besøg hos Slægt og Venner, er det heller ingen Sag at faa Tiden til at gaa paa en god, sund og fornøjelig Maade. Men skulde Eleverne tilbringe den lange *Sommerferie* indenfor Anstaltens Mure og nøjes med nogle Smaaudflugter, vilde Udbyttet af Ferien blive for magert. Derfor søger vi at faa saa mange af Drengene som muligt sendt *paa Landet* til Slægt og Venner eller til fremmede, som gæstfrit vilde aabne deres Hjem for de smaa Sommergæster. Det er ikke blot sundt og udviklende for Børnene i legemlig Henseende at færdes frit i Mark og Eng, i Skov og ved Strand og at deltage i de Friluftsarbejder, som passer til deres Kræfter; men det er ogsaa af stor aandelig Betydning for dem, at de en Tid kan deltage i Familielivet i et godt Hjem, hvis Sædvaner og Skikke er noget forskellig fra, hvad de kender herinde fra, og at de faar Lejlighed til at stifte Bekendtskab med de landlige Forhold, Husdyrene og de forskellige Nytteplanter. Barnets Horisont udvides, og der erhverves nyttige Kundskaber og vækkes gode Interesser, som kan faa Betydning for hele Livet.

De Elever, der ikke kan anbringes paa denne Maade, har siden 1915 tilbragt 5 Uger i Stiftelsens Feriekoloni ved *Solrød Strand*, en Mil Nord for Køge, hvor der kan skaffes Plads til 46 Elever.

De Drengene, som har tilbragt deres Sommerferie her, har ført et fornøjeligt og sundt Friluft- og Badeliv, og adskillige af vore nylig udgaaede Elever, som har kunnet skaffe sig et Par Dage fri fra de Værksteder og Kontorer, hvor de er anbragt i Lære, har ogsaa været glade ved at kunne faa et lille Landophold paa Feriekolonien.

Feriekolonien blev opført paa en Grund, der tilhører Forstanderen, som ved en Kontrakt af 30. Juni 1915 overlod Grunden vederlagsfrit til Stiftelsen for et Tidsrum af 20 Aar. Denne Kontrakt er dog nu blevet opsagt af Magistraten til 1. Maj.

Optagelsesbestemmelser.

Paa Det Kongelige Opfostringshus og Den Thorupske Stiftelse kan Drengene — udenbys saavel som indenbys —, blive optaget, naar de har dansk Indfødsret og er fyldt 10 Aar (men endnu ikke 11) den 1. Maj i det Aar, hvor de ønskes optaget. Ansøgningen maa indgives inden 1. Februar, og den maa indeholde fyldige og korrekte Oplys-

ninger om Drengen, hans Forældre og de Forhold, hvorunder han hidtil har levet. Med Ansøgningen skal følge Drengens Fødsels- og Koppeattest, og Drengen maa være fuldstændig sund og frisk og ikke lide af ufrivillig natlig Vandladning. Ved Drengens Optagelse overdrages Forældremyndigheden til Stiftelsens Forstander, og han staar under dennes Værgemaal i Læreaarene, indtil han er fyldt 18 Aar. Der betales endvidere 50 Kroner som Bidrag til hans Beklædning.

Skulde det efter en Drengs Optagelse herinde vise sig, at han paa Grund af daarlig Opførsel eller af andre Grunde ikke egner sig til at forblive paa Stiftelsen, forbeholder man sig Ret til at bortvise ham.

Da de Elever, som optages, skal undervises i Klasse sammen og skal kunne følge med ved en Undervisning, som foruden Folkeskolens almindelige Fag medtager Fag som Tysk, Engelsk og Matematik, skal der paa Ansøgningskemaet findes en Erklæring fra Drengens Skole om hans Evner og Forudsætninger for at følge med ved en saadan Undervisning, og for Tydeligheds Skyld udbedes en *Karakter*, der i Tallene 1—6 (slet—ug) udtrykker Lærerens Mening om Drengens *Flid* og hans *Standpunkt* i Forhold til Alderen.

Endvidere skal Drengen bestaa en *Optagelsesprøve*, som afholdes her paa Stiftelsen i Februar Maaned. Der stilles ikke her større Fordringer, end hvad en flink Elev i Folkeskolen kan opfylde. En Dreng, der er langt tilbage, f. Eks. en Elev fra en Hjælpe- eller Værneklasse, kan derimod ikke optages. De fleste Elever kommer hertil fra Kommuneskolernes 4. Klasse.

Drengen maa med Færdighed paa Tavle kunne *regne* de fire Regningsarter med ubenævnte Tal (Multiplikation og Division med 2-cifret Multiplikator og Divisor), og foretage lette Udregninger med Benævnelser som Krone, Øre, Kilogram og Gram. Han maa være sikker i den lille Tabel og øvet i Hovedregning.

Dernæst maa han kunne læse tydeligt og sikkert latinsk Tryk og kunne gengive Indholdet af et efter hans Fattsevne afpasset Stykke. Han skal kende Navneord, Udsagnsord, Tillægsord og personlige Stedord og kunne finde Grundled og Omsagn i en Sætning. Han skal ogsaa kunne skrive et let Stykke *Diktat* uden grove Fejl og med en ordentlig og taalelig god *Skrift*.

Endelig maa han kunne *fortælle* sammenhængende og fornuftigt noget af, hvad han har lært i Bibelhistorie, Historie og Geografi, og give Prøve paa en til hans Alder svarende Opfattelsesevne og Tænksomhed ved Besvarelsen af smaa Spørgsmaal og Opgaver, som stilles ham.

Kun de, der opnaar en Gennemsnitskarakter af mindst »godt« (4), opfylder Betingelserne for at kunne blive optaget, og blandt disse udtages fortrinsvis de Børn, der synes at trænge mest til Hjælp.

Medens Københavns Magistrat efter Forstanderens Indstilling plejer at afgøre, hvor mange og hvilke Ansøgere der hvert Aar kan optages blandt de Dreng, som opfylder de fastsatte Betingelser, træffes den endelige Afgørelse for ganske enkelte Pladers Vedkommende af private Personer i Overensstemmelse med 2den Post i Fundatsen af 29. Juni 1753. Det bestemtes nemlig her, at Personer ved at betale 300 Rdl. eller mere til Stiftelsen derved kunde erhverve sig og Descendenter Ret til at indlægge een eller flere Dreng. Denne Rettighed, der iflg. Ministeriets Skrivelse af ¹⁵/₄ 1869, jvf. Kgl. Res. sm. Maaned, ikke mere kan erhverves, benyttes dog nu kun for et Par enkelte Pladers Vedkommende (Pladserne Nr. 101—107).

Til Minde om Personer, der har betænkt Stiftelsen med større Pengegaver een Gang for alle eller med aarlige Tilskud, benævnes nogle Plader Legatpladserne. Disse er: Grosserer og Farver B. Goldschmidt og Hustru Ane Helene, f. Petersens Plads: Nr. 1, — Justitsraad Thorup og Hustrus Plads: Nr. 5, — Opfostringshusets Jubilæumslegat, stiftet af forhenværende Elever: Nr. 8, — Handelsfuldmægtig Alfred Hansens Plads: Nr. 14, — Pladsen til Minde om 9. September 1903, stiftet af afdøde Grosserer Johan Serdin Hansen: Nr. 10, — Den Raben-Levetzauske Plads: Nr. 16, — Grosserer Vilhelm Sass's Plads: Nr. 47, — Fru Lene Hüblers Plads: Nr. 74 og Fru Christiane Neiiendams Plads: Nr. 75. Hertil kommer de Thorupske Pladser: Nr. 76—100, der i Henhold til de af Testator udtalte Ønsker bortgives til Dreng fra København.

Aarsmeddelelser.

Den skriftlige Eksamen afholdtes i Fjor Mandag den 24. og Tirsdag den 25. Marts, den mundtlige Eksamen Torsdag den 10., Fredag den 11. og Lørdag den 12. April. Af Stiftelsens 110 Elever udgik efter deres Konfirmation ialt 30. De 25 Elever, som udgik fra 4. Klasse, bestod den afsluttende Eksamen med de paa næste Side angivne Karakterer.

Karakterer ved 4. Klasses afsluttende Aarsprøve 1930.

Klasse-Nr.	Hoved-Nr.	Navne	Religion	Dansk	Stil	Tysk	Engelsk	Historie	Geografi	Naturhistorie	Naturlære	Hovedregning	Skriftl. Regning	Aritmetik	Geometri	Tegning	Skrivning	Orden	Sløjd el. Musik	Gymnastik	Points	Hovedkarakter
1	108	Frode Schmidt	6	6	6	6	6	6	6	6	6	6	6	6	6	5	5	5	6	6	5,78	ug
2	30	Knud Bendtzen	6	6	5	5	6	6	6	6	6	6	5	6	5	5	6	6	6	6	5,63	ug
3	16	Aksel Andersen	6	6	6	5	5	6	6	6	6	6	6	6	6	5	6	5	5	5	5,59	ug
4	48	Helge Jensen	6	6	6	5	5	6	6	6	6	6	6	6	6	5	5	5	5	6	5,47	mg
5	87	Palle Skovbye	6	5	5	5	5	6	6	5	5	6	6	6	5	5	5	5	5	6	5,31	mg
6	83	Edgard Larsen	5	5	5	5	5	6	6	6	6	6	6	6	6	6	6	5	5	6	5,39	mg
7	4	Arne Steen Andersen	6	5	5	6	5	5	6	6	6	5	5	6	6	5	5	5	5	6	5,41	mg
8	47	Hans Brown Jensen	5	5	5	5	5	5	5	5	6	5	6	6	5	4	5	6	6	5	5,22	mg
9	96	Emil Thomsen	5	5	4	5	5	6	6	5	5	6	6	6	6	5	5	5	5	6	5,25	mg
10	85	Orla Rasmussen	6	5	5	5	4	5	6	5	5	5	5	6	5	5	6	5	5	6	5,30	mg
11	69	Poul Adam Poulsen	5	6	4	5	4	5	6	6	6	5	5	6	5	5	5	5	4	5	5,13	mg
12	44	Knud Hansen	5	5	4	5	4	5	5	5	5	5	6	6	5	5	4	5	6	6	4,89	mg
13	13	Willard Garred	5	5	5	5	5	6	5	5	5	5	5	5	5	5	5	5	6	5	5,09	mg
14	27	Raymond Borges	4	5	5	5	4	5	5	5	5	5	5	5	5	5	4	4	6	5	4,82	mg
15	25	Poul Andersen	4	5	5	5	4	5	6	5	5	5	4	4	3	6	6	5	5	6	4,88	mg
16	68	Andreas Ottesen	5	5	4	5	5	6	6	6	6	4	4	4	4	5	5	5	4	6	4,87	mg
17	43	Svend Frimurer	5	5	5	4	4	5	5	4	5	5	6	6	5	5	5	5	4	6	4,82	mg
18	40	Erik Emmery	4	4	4	4	4	6	5	6	5	5	4	5	3	6	5	4	6	5	4,57	mg
19	81	Kurt Rambye	5	5	5	5	5	6	6	5	5	5	5	5	5	5	5	5	5	6	5,00	mg
20	18	Aksel Henriksen	5	5	4	5	4	5	5	6	5	4	5	4	2	6	4	5	3	5	4,51	mg
21	89	Kaj Sterll	5	4	3	5	4	5	5	5	5	5	5	4	3	5	5	5	5	5	4,59	mg
22	88	Kurt Stammerjohan	5	5	4	5	4	5	5	4	5	5	5	4	4	4	5	5	5	5	4,52	mg
23	39	Anker Dinesen	4	4	3	3	2	5	5	3	4	5	6	5	4	5	5	5	5	5	4,30	g
24	66	Hilmer Nielsen	5	4	5	5	5	5	5	5	5	4	4	3	2	5	5	5	3	5	4,30	g
25	37	Aksel Christensen	4	4	4	4	4	5	4	3	5	4	4	4	2	5	5	5	3	5	4,01	g

De 30 udgaaende Elever anbragtes i Lære paa følgende Maade:

3 læser videre.	1 i Malerlære.
14 i Handels- og Kontorlære.	1 i Konditorlære.
2 i Handels- og Butikslære.	1 i Gartnerlære.
5 i Smedelære.	1 i Maskinsnedkerlære.
1 ved Landbruget.	1 i Møbelsnedkerlære.

Til de ledige Pladser meldte sig ialt 80 Ansøgere, 41 Drengene bestod Prøven, men kun 30 kunde optages. 2 af disse udskreves dog efter Forældrenes Ønske efter kort Tids Forløb, og 2 af de andre Ansøgere blev optaget i deres Sted. Af Stiftelsens nuværende 110 Elever er de 73 fra København, de 24 fra andre Byer og de 13 fra Landet. Den 31. December var 8 af Eleverne kun fyldt 10 Aar, 24 11 Aar, 31 12 Aar, 26 13 Aar, 18 14 Aar og 3 15 Aar.

Siden Opfostringshuset begyndte sin Virksomhed den 1. Oktober 1755, har der ialt været optaget 4944 Elever, og der er udgaaet 4834.

Sundhedstilstanden har været tilfredsstillende, og Influenzaepidemien har ikke i særlig høj Grad hjemsøgt Stiftelsen. Der har dog været et halvt Hundrede lette Tilfælde af Influenza eller Angina, 1 Tilfælde af Gigtfeber, 1 af Skaalkopper og 3 af Blindtarmsbetændelse foruden nogle spredte Tilfælde af Bronchitis, Impetigo og Mellemørebetændelse. — 5 Elever har været indlagt paa Hospitalet.

Ordningen af de udgaaede Elevers Lærlingeforhold, Tilsynet med dem og Understøttelserne gennem Stiftelsens Legatmidler giver naturligvis Anledning til mange Forhandlinger og Skriverier. Men kun undtagelsesvis er der noget alvorligt i Vejen, og de fleste af vore udgaaede Elever bliver særdeles rosede omtalt af deres Principaler eller Læremestre.

Det ved Stiftelsen ansatte Personale.

1. Stiftelsens Forstander, cand. theol. *Holten Lützhöft*, ansat d. $\frac{1}{11}$ 1914 (ved Kommuneskolen $\frac{16}{8}$ 95), underviser i Religion i 3. og 4. Kl., Historie i 4. og 1. Kl. og i Tysk i 2., 3. og 4. Kl., — ialt 19 ugentlige Timer.
2. Overlærer *Holck*, ansat den 1. April 1923 (med Anciennitet fra April 1917), underviser i Dansk og Skrivning i 4. Kl., Naturhistorie, Regning og Matematik i 3. Kl., Naturhistorie i 1. Kl. og Sløjd i alle Klasser. Han har desuden 2 Lektie-læringsvagter, — ialt 30 Timer ugentlig.

3. Inspektrice Frk. *V. Holm*, fast ansat fra 1. Februar 1928 (med Anciennitet fra 1. Febr. 1922), underviser i Engelsk i alle Klasser, Historie i 3. Kl., Dansk i 1. Kl. og Tøjreparation i alle Klasser, — ialt 24 Timer ugentlig.
4. Inspektionshavende Lærer, cand. phil. *Gerhard Rasmussen*, ansat den 1. August 1928, underviser i Regning og Matematik i 4. Kl., Dansk i 3. Kl., Religion, Geografi og Historie i 2. Kl., Religion, Regning og Geografi 1. Kl. Han har desuden 2 Lektielæsningsvagter, — ialt 36 Timer ugentlig.
5. Inspektionshavende Lærer *Helligsøe*, konstitueret fra 1. Aug. 1930, underviser i Naturhistorie, Geografi og Naturlære i 4. Kl., Naturlære og Geografi i 3. Kl., Dansk, Regning og Naturhistorie i 2. Kl., og Skrivning i de 3 første Klasser. Han har desuden 2 Lektielæsningsvagter, — ialt 36 Timer ugentlig.
6. Gymnastiklærer, Kommunelærer *E. Andersen*, ansat d. 1. Januar 1917 (med Anciennitet fra $\frac{1}{3}$ 1916) underviser i Gymnastik, Dans og Svømning i alle Klasser, — ialt 8 Timer ugentlig.
7. Sanglærer *C. Dittman*, ansat d. 1. Januar 1925, underviser i Sang i alle Klasser, — ialt 4 Timer ugentlig.
8. Tegnelærer, Billedhugger *Kellermann*, underviser i Tegning i alle Klasser, — ialt 8 Timer ugentlig.

Frk. *E. Iversen*, Stiftelsens Økonoma, ansat d. 1. Aug. 1920 (med Lønningsanciennitet fra 1. Aug. 1917), forestaar Stiftelsens Husholdning m. m. og tager sig af Elever, som indlægges paa Sygestuerne. Stiftelsens Præst er Sognepræst ved Lutherkirken *A. Skelstrup*, Læge er Dr. *Gram-Hanssen*, Assistent ved Linnedkammeret Frk. *D. Jensen*, Lærere ved Musikskolen Violinisterne *O. Christiansen* og *J. Høyer* samt Cellist *Boesen*. Hr. *Nielsen* er Stiftelsens Portner og Skolebetjent.

Stiftelsens Kontor er aabent paa Skolens Læsedage Kl. $11\frac{1}{2}$ — $12\frac{1}{3}$. Udenfor Kontortiden træffes Forstanderen i Regelen Mandag Aften Kl. $6\frac{1}{2}$ —8 (Tlf. Øbro 2680). Jfr. Side 4.

Hr. *Ellegaard Hansen* overgik efter derom indgivet Ansøgning den 1. August til det københavnske Skolevæsen og ansattes som Lærer ved den nye Husum Skole. Stiftelsen

mistede i ham en særdeles dygtig og afholdt Lærer. Han afløstes af Hr. Johannes Helligsøe, der konstitueredes som Lærer her fra 1. August 1930.

Skolens Arbejde i det forløbne Aar.

Skoletiden er hver Formiddag fra 8—2, der læses Lektier Kl. $3\frac{1}{2}$ — $4\frac{3}{4}$, og fire Dage om Ugen er der Gymnastik om Efterm. Kl. 5—6 og 6—7. Sangtimerne har ogsaa maattet henlægges til om Eftermiddagen.

En Undervisningstime varer gennemsnitlig 3 Kvarter.

Gymnastikundervisningen foregaar i Skolen i Randersgade, hvis Gymnastiklokale velvilligst er blevet stillet til Stiftelsens Raadighed 4 Eftermiddage om Ugen Kl. 5—7.

Musikundervisningen meddeles kun til de Elever, som har Anlæg for Musik og frivillig melder sig til Undervisningen. De betaler selv et fast maanedlig Bidrag til Afholdelse af Udgifter til Instrumenter og Noder. Der undervises for Tiden 20 Drengene i Violinspil, 4 i Violoncel. De Drengene som spiller, fritages for Sløjdtimerne. Musiklærerne lønnes af Stiftelsen, og Musikskolen bestaar altsaa ikke som tidligere ved egne Midler. Ogsaa i Aar har det været forsøgt at samle udgaaede Elever til Sæmmenspil Søndag Formiddag Kl. 10—11 paa Skolen. Men der afholdtes i Aar ingen Koncert.

Undervisningstimernes Fordeling er følgende:

	1. Kl.	2. Kl.	3. Kl.	4. Kl.
Religion	3	2	2	2
Dansk	7	7	7	7
Skrivning	4	3	2	1
Tysk	»	4	3	3
Engelsk	2	2	2	2
Historie	3	3	2	2
Geografi	3	2	2	2
Naturhistorie	2	2	2	2
Naturlære	»	»	2	2
Regning	5	5	4	4
Geometri	»	»	1	2
Aritmetik	»	»	2	2
Tegning	2	2	2	2
Sang	2	2	2	2
Tøjreparation	3	2	1	1
Sløjd eller Musik	2	2	2	2
Gymnastik	4	4	4	4
Ialt	42	42	42	42

Lotteripenge og Legatunderstøttelser.

Af Stiftelsens Indtægt ved Lotteritækningen er der i Aar uddelt følgende Beløb:

Arne Steen Andersen (Nr. 4)	Kr. 100,00	
Axel Andersen (Nr. 16).....	- 100,00	
Knud Bentsen (Nr. 30).....	- 100,00	
Hans Brown Jensen (Nr. 47)	- 100,00	
Helge Jensen (Nr. 48).....	- 100,00	
Edgard Larsen (Nr. 83)	- 100,00	
Poul A. Poulsen (Nr. 69)...	- 100,00	
Orla Rasmussen (Nr. 85) ...	- 100,00	
Frode Schmidt (Nr. 108) ...	- 100,00	
Palle Skovbye (Nr. 87).....	- 100,00	
Emil Thomsen (Nr. 96)	- 100,00	
Poul Andersen (Nr. 25)	- 50,00	
Raymond Borges (Nr. 27) ..	- 50,00	
Svend Frimurer (Nr. 43) ...	- 50,00	
Willard Garred (Nr. 13)....	- 50,00	
Knud Hansen (Nr. 44).....	- 50,00	
Aksel Lund Henriksen (Nr. 18)	- 50,00	
Hilmer Nielsen (Nr. 66)	- 50,00	
Andreas Ottesen (Nr. 68) ...	- 50,00	
Kurt Stammerjohan (Nr. 88)	- 50,00	
Kaj Sterll (Nr. 89).....	- 50,00	
	<hr/>	Kr. 1600,00

Det Kongelige Opfostringshus 1874—78

Klasses Legat er uddelt til:

Willy Christensen (Nr. 15) .	Kr. 100,00	
Frithjof Hammerlund (Nr. 39)	- 100,00	
Roar Hansen (Nr. 26).....	- 100,00	
Johannes V. Jensen (Nr. 36)	- 100,00	
Tommy Jensen (Nr. 37)	- 100,00	
Ove Nielsen (Nr. 62).....	- 165,00	
Otto Steenberg (Nr. 55)	- 100,00	
	<hr/>	- 765,00

Af 29. Juni Foreningens Legat:

Arne Engel (Nr. 23).....	Kr. 10,50	
Karl Johan Erntgaard (Nr. 19)	- 10,50	
	<hr/>	- 21,00

Af Borchs Legat:

Hans Brown Jensen (Nr. 47)	Kr. 7,00	
	<hr/>	- 7,00

At overføre... Kr. 2393,00

	Overført...	Kr.	2393,00	
Af Formælingslegatet:				
Edgard Larsen (Nr. 83)	Kr.	21,00		
Palle Skovbye (Nr. 87)	-	21,00		
			-	42,00
Af Købmand Chr. F. Jensens Legat:				
Mogens Klitgaard (Nr. 42) ..	Kr.	35,00		
Ove Nielsen (Nr. 62)	-	100,00		
Helge Nonnegaard (Nr. 74) ..	-	10,00		
Peter Rasmussen (Nr. 230) ..	-	100,00		
Gunni Skov (Nr. 71)	-	20,00		
			-	265,00
Af Professor Otto Jensens Legat:				
Helge Jensen (Nr. 48)	Kr.	40,00		
			-	40,00
Af Frøknerne Zahlmanns Legat:				
Knud Bentsen (Nr. 30)	Kr.	60,00		
Frøde Schmidt (Nr. 108) ...	-	60,00		
			-	120,00
Af Disponent Thomassens Legat:				
Axel Andersen (Nr. 16)	Kr.	40,00		
			-	40,00
Af Fru Christiane Neiiendams Legat:				
Knud Andersen (Nr. 8)	Kr.	250,00		
Verner Andersen (Nr. 65) ...	-	250,00		
Bent Hansen (Nr. 44)	-	250,00		
Frøde Hansen (Nr. 48)	-	125,00		
Axel Jensen (Nr. 107)	-	250,00		
Holger Jensen (Nr. 51)	-	100,00		
Svend Johansen (Nr. 68) ...	-	100,00		
Freddy Nuppenau (Nr. 96) ..	-	250,00		
Vagn Petersen (Nr. 71)	-	250,00		
Knud Thorup (Nr. 63)	-	250,00		
			-	2075,00
Af Fru Lene Hübners Legat:				
Haakon Falcke (Nr. 24)	Kr.	250,00		
Georg Gjedde (Nr. 92)	-	250,00		
Helmer Nielsen (Nr. 69) ...	-	150,00		
Peter Rasmussen (Nr. 230) ..	-	400,00		
Palle Skovbye (Nr. 87)	-	80,00		
Frøde Wigant (Nr. 112)	-	250,00		
			-	1380,00
Af Legatet af 1864:				
Poul Andersen (Nr. 25)	Kr.	21,00		
Orla Rasmussen (Nr. 85) ...	-	21,00		
			-	42,00
At overføre... Kr. 6397,00				

Overført... Kr. 6397,00

Af Fabrikant Carl Ludvig Frederiksen og	
Hustru Ida Marie Alvilda Frederiksens Legat:	
Villy Bjarning (Nr. 2)	Kr. 100,00
Willy Eskildsen (Nr. 40)	- 325,34
Valter Jørgensen (Nr. 59)	- 100,00
Axel Karslund (Nr. 12)	- 500,00
Volmer Mickelborg (Nr. 56)	- 250,00
Ejnar Andreas Nielsen (Nr. 58)	- 174,66
Jørgen From Nielsen (Nr. 82)	- 500,00
Ove Norbye (Nr. 79)	- 500,00
Peter Rasmussen (Nr. 230)	- 69,00
Villy Sømod (Nr. 105)	- 250,00
	<hr/>
	- 2769,00
Af Simon Aron Eibeschutz' Reservelegat:	
Viggo Boeck (Nr. 33)	Kr. 150,00
Niels Ebbesen (Nr. 10)	- 200,00
Gunnar Frandsen (Nr. 13)	- 200,00
Willard Garred (Nr. 13)	- 75,00
Holger Henriksen (Nr. 54)	- 200,00
Charles Jensen (Nr. 6)	- 100,00
Edvin Svensson (Jørgensen)	
(Nr. 111)	- 200,00
Volmer Mickelborg (Nr. 56)	- 100,00
John Olsen (Nr. 97)	- 150,00
Frode Schmidt (Nr. 108)	- 125,00
	<hr/>
	- 1500,00
	<hr/>
	Ialt... Kr. 10,666,00

Ogsaa fra Opfostringshusforeningens Lærlingefond er der ligesom tidligere Aar uddelt Understøttelser til værdig trængende forhenværende Opfostringshuselever, idet Fondets Bestyrelse i hvert enkelt Tilfælde har konfereret med Forstanderen. Her som overalt kræves der gode anbefalinger fra Lærlingens foresatte.

Af Bestyrelsen for Magda Dolckes Legat er der i 1930	
udbetalt Understøttelser til	
August Frimurer (Nr. 18)	Kr. 66,00
Ejnar A. Nielsen (Nr. 58)	- 100,00
	<hr/>
	Ialt... Kr. 166,00

Aarsprøven i Foraaret 1931.

Den **skriftlige Prøve** afholdes **Fredag den 6. og Lørdag den 7. Marts.**

Den **mundtlige Prøve** afholdes paa følgende Maade:

Torsdag den 26. Marts.

4. Klasse.

Kl.	Fag	Eksaminator	Censor
4—5 ²⁰	Naturhist.	Hr. <i>Helligsøe</i>	Hr. Kml. <i>Ellegaard Hansen</i> .
5 ³⁰ —6 ⁵⁰	Engelsk	Inspektrice Frk. <i>Holm</i>	Frk. <i>Plesner-Jacobsen</i> .

3. Klasse.

4—5 ²⁰	Naturhist.	Hr. Overl. <i>Holck</i> .	Hr. Kml. <i>Skov Jensen</i> .
5 ³⁰ —6 ⁵⁰	Geografi	Hr. <i>Helligsøe</i>	Hr. Kml. <i>Ellegaard Hansen</i> .

2. Klasse.

4—5 ²⁰	Tysk	<i>Forstanderen</i>	Frk. <i>Plesner-Jacobsen</i> .
5 ³⁰ —6 ⁵⁰	Geografi	Hr. <i>Rasmussen</i>	Hr. Kml. <i>Skov Jensen</i> .

1. Klasse.

4—5 ²⁰	Regning	Hr. <i>Rasmussen</i>	Inspektrice Frk. <i>Holm</i> .
5 ³⁰ —6 ⁵⁰	Historie	<i>Forstanderen</i>	Hr. Overlærer <i>Holck</i> .

Fredag den 27. Marts.

4. Klasse.

8—9 ²⁵	Historie	<i>Forstanderen</i>	Hr. Kml. <i>Helt</i> .
9 ³⁵ —11	Naturlære	Hr. <i>Helligsøe</i>	Skoleinsp. <i>Chr. Jensen</i> .
12 ³⁰ —2	Geografi	-	-

3. Klasse.

8—9 ²⁵	Engelsk	Inspektr. Frk. <i>Holm</i>	Hr. stud. mag. <i>Lützhöft</i> .
9 ³⁵ —11	Tysk	<i>Forstanderen</i>	Fru <i>Holck</i> .
12 ³⁰ —2	Dansk	Hr. <i>Rasmussen</i>	Hr. Overlærer <i>Holck</i> .

2. Klasse.

Kl.	Fag	Eksaminator	Censor
8—9 ²⁵	Dansk	Hr. <i>Helligsøe</i>	Skoleinsp. <i>Chr. Jensen.</i>
9 ³⁵ —11	Religion	Hr. <i>G. Rasmussen</i>	Hr. Overlærer <i>Holck.</i>
12 ³⁰ —2	Engelsk	Inspektr. Frk. <i>Holm</i>	Hr. Kml. <i>Helt.</i>

1. Klasse.

8—9 ²⁵	Naturhist.	Hr. Overlærer <i>Holck</i>	Hr. <i>Rasmussen.</i>
9 ³⁵ —11	Dansk	Inspektrice Frk. <i>Holm.</i>	Hr. Kml. <i>Helt.</i>

3. og 4. Klasse.

5—6	Gymnastik (i Randersg. Skole)	Hr. Kml. <i>E. Andersen.</i>	
-----	-------------------------------	------------------------------	--

Lørdag den 28. Marts.**4. Klasse.**

8—9 ²⁵	Tysk	<i>Forstanderen</i>	Frk. <i>Plesner-Jacobsen.</i>
9 ³⁵ —11	Dansk	Hr. Overlærer <i>Holck</i>	- —

3. Klasse.

8—9 ²⁵	Naturlære	Hr. <i>Helligsøe</i>	Hr. Kml. <i>Ellegaard Hansen.</i>
9 ³⁵ —11	Historie	Inspektr. Frk. <i>Holm</i>	Hr. Kml. <i>Skov Jensen.</i>

2. Klasse.

8—9 ²⁵	Historie	Hr. <i>Rasmussen</i>	Hr. Overlærer <i>Holck.</i>
9 ³⁵ —11	Naturhist.	Hr. <i>Helligsøe</i>	Hr. Kml. <i>Ellegaard Hansen.</i>

1. Klasse.

8—9 ²⁵	Engelsk	Inspektr. Frk. <i>Holm</i>	Hr. Kml. <i>Skov Jensen.</i>
9 ³⁵ —11	Geografi	Hr. <i>Rasmussen</i>	Frk. <i>D. Jensen.</i>

Alle Klasser.

12 ³⁰ —2	Sang og Musik,	Hr. Sanglærer <i>Dittman</i> , Violinist Hr. <i>Ove Christiansen.</i> Afsked med de udgaaende Elever. Slutningsandagt, Hr. Pastor <i>Skettrup.</i>	
---------------------	----------------	---	--

Sang og Musik ved Aarsprøven.

(Se Side 24).

Det Kongelige Opfostringshus

Regnskab for

		Kr.
Indtægt.		
Kontant Beholdning fra 1929: De særskilte Legater		109,05
Renter af Formuen:		
Stiftelsen selv	17,331,24	
De særskilte Legater	380,28	
	17,711,52	
Klasselotteriafgift	12,000,00	
Godtgørelse for bortfaldne Kollektpenge samt for Ophævelsen af Tavleombæringen i Kirkerne ..	2,900,00	
Tilskud fra S. A. Eibeschütz's Reservelegat	1,500,00	
— det Raben-Levetzauseke Fond	300,00	
— Magistratens Blegdamsskoles Legat	797,00	
— Kancelliraad Ole Thorups Legat	23,633,20	
— E. M. Møllers og A. C. Niensens Legat ..	136,00	
— Alfreds Hansens Legat	250,00	
— Købmand R. M. Lunds og Hustrus Legat ..	200,00	
— Anne Kirstine Boesgaards Legat	400,00	
— Grosserer H. A. N. Cappelens Legat ...	85,00	
— 1ste Haldske Legat	400,00	
— Fru Lene Hübners Legat	500,00	
— Boghandler Th. Lind og Hustrus Legat ..	1,400,00	
— Fru Christiane Neiiendams Legat	1,000,00	
— Fru Ida Rubens Legat	200,00	
— Carl F. J. Carlsons og Hustrus Legat ..	600,00	
— Georg og Johanne Harders Legat	500,00	
— Meta og Valdemar Svanes Legat	500,00	
Konsumtionsgodtgørelse	182,31	
Indbetalt af ny optagne Elever som Bidrag til deres Ekvipering	1,550,00	
	66,745,03	
Forstanderen indbetaler for 1930: 3 % indeholdt i de ved Stiftelsen ansatte pensionsberettigede Tjenestemænds Lønninger		583,20
Af de paa Finansloven til Understøttelse af forskellige Børnehjem bevilgede Midler har Ministeriet for indeværende Finansaar tilstaaet Opfostringshuset et Beløb af		24,350,00
Tilskud fra Københavns Kommune		22,500,00
Forskellige Indtægter		45,00
Lotteripenge fra Klasselotteriet		1,600,00
Lejeindtægt		160,00
Fra efternævnte til Opfostringshuset knyttede Legater og Kapitaller den derværende kontante Beholdning ultimo 1931:		
Raadmand, Oberst Abrahamsons Legat, stort 1,000	33,50	
Particulier I. A. Bentzens Legat, stort 5,000	167,50	
Gave fra tidl. Elever og fra andre, indbetalt ved Forstanderen, stort 7,700	310,76	
Grosserer B. Goldschmidts og Hustrus Legat, stort 10,000	335,00	
	846,76	
Overføres ...		116,092,28

og Den Thorupske Stiftelses Aaret 1930.

Udgift.		Kr.
Udbetalt Forstanderen til Bestridelse af Udgifter ved Stiftelsen		116,052,29
Udgiften fordeler sig saaledes:		
	Budget	Regnskab
Lønninger	37,588,00	37,591,85
Pensioner og Understøttelser	5,336,07	7,374,70
Forplejningsudgifter	23,952,00	19,265,40
Beklædningsudgifter	13,199,00	12,936,56
Skolesager	3,300,00	3,235,46
Konfirmationsudgifter	6,715,00	6,501,86
Medicinaludgifter	1,600,00	1,590,84
Brændselsudgifter	3,925,00	3,757,18
Belysningsudgifter	1,000,00	1,115,25
Kontor-, Repræsentations- og andre Udgifter for Forstanderen	1,460,00	1,648,58
Bygningsudgifter	5,000,00	5,051,08
Inventariudgifter	5,000,00	4,994,59
Rengøring	4,980,00	4,589,23
Vask	1,260,00	1,634,53
Skatter	1,400,00	1,160,12
Assurancepræmie	450,00	348,65
Blandede Udgifter	1,485,00	1,656,41
Understøttelse til ndgaaede Elever.	1,600,00	1,600,00
	119,250,07	116,052,29
Stiftelsens Pensionsfond: Indsat i Sparekassen		3,906,06
Carl Frederiksens Gave: Renter indsat i Sparekassen		54,31
Md. Quist's Legat: Indsat i Sparekassen		24,36
Indkøbt 4,000 Kr. 4 $\frac{1}{2}$ %, Husejerkreditkasseobligationer		3,713,71
— 500 Kr. 4 $\frac{1}{2}$ %, Obligationer til »De særskilte Legater«		456,71
Udbetalt Tilskud fra S. A. Eibeschütz's Reservelegat til Under- støttelse til tidligere Elever		1,500,00
Udbetalt Renter af særskilte Legater, knyttede til Stiftelsen ..		270,67
— Handskefabrikant W. T. Danielsens og Hu- strus Legat		140,00
— Sekretær Halls og Hustrus Legat		78,30
— Købmand Chr. F. Jensens Legat		314,00
— Forstander, Professor Otto Jensens Legat. fhv. Opfostringshuselev, Disponent Thomas Thomassens Legat		40,00
— fhv. Opfostringshuselev P. V. Nielsens Legat		40,00
— fhv. Opfostringshuselev P. V. Nielsens Legat		120,00
— Det kgl. Opfostringshus 1874—78 Klases Legat		769,08
— Frøknerne Laura, Louise og Camilla Zahl- manns Legat		120,00
	Overføres ...	127,599,49

		Kr.
	Overført...	846,76
Bogholder Hans Julius Hansens Legat, stort 4,000 ..	154,00	116,092,28
Etatsraad A. N. Hansens Legat, stort 20,000	690,00	
Grosserer Johan Serdin Hansens Legat, stort 10,000	451,57	
Professor Ludvig Knudsens og Hustrus Legat, stort 1,200	52,20	
H. J. Lindahls Legat, stort 2,000	77,00	
Opfostringshusets Jubilæumslegat, stiftet af fhv. Elever, stort 6,300	242,55	
Jomfru Dorthea Cecilie Schouboes Legat, stort 800.	26,80	
Legatet af 9. Septbr. 1903, stort 10,000	335,00	
Tømrermester Vilhelm Thorups og Hustrus Legat, stort 10,400	500,87	
Garvmester M. Hertz's Legat	1,089,74	
Snedkermester Johan Gottlieb Frederiksens Mindelegat, stort 50,000	2,101,03	
		6,567,52
Indfriet 4,000 Kr. 4 0/0 Kreditforeningsobligationer		4,000,00
— 400 Kr. 4 1/2 0/0 Obl'g., tilhørende »De særskilte Legater«		400,00
Renter af Handskefabrikant W. T. Danielsens og Hustrus Legat, stort 4,000		140,00
— Købmand Chr. F. Jensens Legat, stort 4,000		314,00
— Forstander, Professor Otto Jensens Legat, stiftet af Opfostringshusforeningen, stort 1,000		40,00
— Det kgl. Opfostringshus 1874 - 78 Klasses Legat, stort 20,000		769,08
— fhv. Opfostringshuselev, Disponent Thomas Thomasens Legat til Minde om den 1. November 1914, stort 1,000		40,00
— fhv. Opfostringshuselev P. V. Nielsens Legat, stort 3,400		120,00
— Frøkerne Laura, Louise og Camilla Zahlmanns Legat, stort 3,000		120,00
— Fru Lene Hübners Legat til Bedste for Det kgl. Opfostringshus, stort 44,800		1,880,00
— Fru Christiane Neiiendams Legat til Bedste for Det kgl. Opfostringshus, stort 66,000		3,075,00
— Fabrikant Carl Ludvig Frederiksens Legat til Det kgl. Opfostringshus, stort 75,000		2,769,00
— Sekretær Halls og Hustrus Legat, stort 1,800		78,30
		136,405,18

Aktivbeholdning.

Særskilte Legater:	1. Januar 1930 Kr.	31. Decbr. 1930 Kr.
Borchs Legat, Borups Legat, En Velgørers Legat, Elvius' Legat, Formælingslegatet, Foreningen af 29. Junis Legat, Jubilæumslegatet, Mortensens Legat, Quists Legat	9,421,18	9,545,54
	9,421,18	9,545,54

		Kr.
	Overført . . .	127,599,49
Fru Lene Hübners Legat: Udbetalt Forstanderen til tidl. Elever	1,380,00	
Afgivet til Oprettelse af Pladser i Opfostringshuset	500,00	
		1,880,00
Fru Christiane Neiiendams Legat: Udbetalt Forstanderen til tidl. Elever	2,075,00	
Afgivet til Oprettelse af Pladser i Opfostringshuset	1,000,00	
		3,075,00
Fabrikant Frederiksens og Hustrus Legat: Udbetalt Forstanderen til Understøttelse af tidl. Elever		2,769,00
Kontant Beholdning ultimo 1930: De særskilte Legater		137,59
Bestyrelsesafgift til Kommunens Kasse		944,10
		136,405,18

Aktivbeholdning.

Stiftelsen selv:	1. Januar 1930	31. Decbr. 1930
	Kr.	Kr.
Ejendommen, Randersgade 10 (iflg. Vurdering til Ejendomsskyld	400,000,00	400,000,00
Panteobligationer 5 $\frac{0}{10}$	160,000,00	160,000,00
Husejerkreditkasseobligationer 4 $\frac{1}{2}$ $\frac{0}{10}$	44,000,00	48,000,00
Kreditforeningsobligationer 4 $\frac{0}{10}$	115,200,00	111,200,00
— 3 $\frac{1}{2}$ $\frac{0}{10}$	42,000,00	42,000,00
Indestaaende i Sparekassen for Kbhvn. og Omegn: Tilhørende Stiftelsens Pensionsfond	34,944,81	38,850,87
Indestaaende i Sparekassen for Kbhvn. og Omegn: Tilhørende Carl Frederiksens Gave	1,539,03	1,593,34
	797,683,84	801,644,21

Sang og Musik ved Aarsprøven.

Sang.

1. og 2. Klasse: C. E. F. Weyse: Er din Stue lav og trang.
— : Vipper, springer.
3. og 4. Klasse: Svensk Folkeviser: Du gamla, du fria.
Carl Nielsen: Morgendug, der sagte bæver.

Musik af nogle Musikelever.

- J. B. Lully: Entrée.
Menuet.
Gavotte.
- Chr. Sinding: Valse.

Sang.

- Alle fire Klasser: M. Prætorius: En Rose saa jeg skyde op.
Carl Nielsen: Nu lyser Løv i Lunde.
I. P. E. Hartmann: Flyv Fugl! flyv.

Elevernes paarørende og enhver, der interesserer sig for Skolen, indbydes til at overvære den mundtlige Prøve og Afslutningshøjtideligheden.

Holten Lützhöft.
