



Danskernes Historie Online

Danske Slægtsforskeres Bibliotek

Dette værk er downloadet fra Danskernes Historie Online

Danskernes Historie Online er Danmarks største digitaliseringsprojekt af litteratur inden for emner som personalhistorie, lokalhistorie og slægtsforskning. Biblioteket hører under den almennyttige forening Danske Slægtsforskere. Vi bevarer vores fælles kulturarv, digitaliserer den og stiller den til rådighed for alle interesserede.

Støt Danskernes Historie Online - Bliv sponsor

Som sponsor i biblioteket opnår du en række fordele. Læs mere om fordele og sponsorat her: <https://slaegtsbibliotek.dk/sponsorat>

Ophavsret

Biblioteket indeholder værker både med og uden ophavsret. For værker, som er omfattet af ophavsret, må PDF-filen kun benyttes til personligt brug.

Links

Slægtsforskeres Bibliotek: <https://slaegtsbibliotek.dk>

Danske Slægtsforskere: <https://slaegt.dk>

SKANDERBORG
AMTSGYMNASIUM

1975

SKANDERBORG
AMTSGYMNASIUM

1975

Indhold

Adresse og træffetider	side	4
Indledning	-	5
Administration	-	7
HF	-	8
Karakterer, årsprøver m.v.	-	11
Elevvejledning	-	12
Statens Uddannelsesstøtte	-	14
Elevbefordring	-	15
Lærerne	-	16
Lærerråd	-	19
Elevråd	-	20
Samarbejdsudvalg	-	22
Skolenavn	-	23
Elevaktiviteter	-	24
Introduktionsdage	-	25
Plan over skolen	-	26
Ferier og fridage	-	32

Illustrationerne er stillet til rådighed af elever fra skolens formningshold.

Skolens adresse:

Kildevej 8, 8660 Skanderborg

Tlf.: (06) 52 23 33

Skolens rektor:

Bent Jespersen

Træffetid: Normalt mandag - fredag kl. 12 - 13

Studievejleder for HF:

Jens Barfoed

Fast træffetid: Tirsdag kl. 11-12

Lærerværelset: Tlf. (06) 52 22 97

Elevtelefon: Tlf. (06) 52 22 59

Indledning

Skanderborg Amtsgymnasium er et 6-spors gymnasium med 3 spor HF. For øjeblikket er der - foruden nysproglig og matematisk-fysisk gren, mulighed for følgende grenvalg: Samfundssproglig og samfundsmatematisk samt matematisk-naturfaglig gren. Valget af gren foregår i slutningen af 1. g. efter en orientering om de forskellige grene.

Skolens ringetider er:

08,00 - 08,45
08,50 - 09,35
09,55 - 10,40
10,45 - 11,30
11,55 - 12,40
12,45 - 13,30
13,35 - 14,20

Skolen er et fagklassegymnasium. Den enkelte klasse skifter derfor lokale fra time til time afhængigt af, hvilke fag den skal have. Til timerne medbringes det materiale man skal bruge til det pågældende fag, mens øvrige bøger, tasker, tøj og lign. anbringes i centralgarderoben, hvor alle elever får anvist deres egen plads en af de første dage i skoleåret.

Elevernes opholdsareal findes i underetagen (se lokaleplanen) og har direkte adgang til terrasse, plæne og skov. På opholdsarealet er der kantine, bordtennisborde, skakspil, varmdriksautomat, telefon m. m.

Kantinen, hvor der kan købes mælk, brød, chokolade, frugt og lign., er åben i de store frikvarterer fra 09,35 - 09,55 og fra 11,30 - 11,55. Kantinen drives som en selvejende institution og dens statutter er efter en vis indkøringsperiode under udarbejdelse i samarbejdsudvalget.

Faglokalernes placering i skolebygningen fremgår af lokaleplanen bagest i dette hæfte. Benyttelsen af fagenes lokaler og hjælpemidler i frikvarterer, mellemtimer og efter

skoletid aftales med de enkelte lærere.

Skolens bibliotek med tidsskrifter, leksika og lignende er åbent i den normale skoletid.

Parkeringsplads for motorkøretøjer findes ved indgangen til skolen og cykler og knallerter kan anbringes i kælderen.

Rygning og spisning skal foregå på elevernes opholdsareal.

Efter eventuelt fravær fra skolegangen skrives begrundelsen herfor i den udleverede kontaktbog og denne forevises for rektor i frikvarteret kl. 09,35. Kontaktbogen underskrives af eleven selv, hvis man er fyldt 18 år ellers af forældrene. Ved længere tids fravær tilrådes henvendelse til skolens kontor.



Administration

Skolens administration, som omfatter kontorerne for rektor, studievejleder for HF, inspektorerne og sekretærerne, befinder sig på anden etage til venstre for hovedindgangen.

Rektor træffes normalt hver dag kl. 12 - 13 og kan desuden som regel træffes i frikvartererne. Det vil være naturligt at henvende sig til rektor angående problemer af enhver art i forbindelse med undervisning og skolegang.

Studievejlederen varetager en række af de praktiske opgaver i forbindelse med HF-undervisningen. Endvidere yder han eleverne assistance ved tilrettelæggelse af deres studie. Vejlederens kontortid - ud over den faste træffetid tirsdag kl. 11 - 12, meddeles ved opslag.

På inspektionskontoret lægges bl. a. skolens skema og de daglige skemaændringer, års-, terminsprøver og examina tilrettelægges.

Administrationskontorets personale består af sekretær Birgit Madsen og sekretær Lizzie Witt. Fru Madsen fører skolens regnskab. Hos hende skal man henvende sig angående spørgsmål om befordringsgodtgørelse og Statens Uddannelsesstøtte samt meddele navne og adresseændring. Fru Witt beskæftiger sig hovedsagelig med HF.

Skolens pedel, Poul Daugaard, og pedelmedhjælper, Bengt Stern Møller, fører tilsyn med skolebygningerne og arealerne omkring skolen. Enhver beskadigelse af inventar og lign. skal anmeldes til pedellen.

HF

Det er nu to år siden, der blev oprettet HF-kursus ved Skanderborg Amtsgymnasium. Al begyndelse er svær, og vores start har i den henseende ikke været nogen undtagelse. Vi har begået fejl, det undgår ingen, der begynder på noget nyt. Det afgørende er, om man lærer af sine fejl. Og det tror jeg, at vi har gjort. Vi er blevet klar over mange af de vanskeligheder HF-studiet indebærer, og vi vil derfor i fremtiden nok bedre kunne medvirke til, at de studerende opnår resultater, der svarer til deres evner.

Hovedparten af HF'erne har været ude af skolen i hvert fald et år. Det kræver større beslutsomhed at vende tilbage til skolesystemet end blot at fortsætte i det - som gymnasiasterne gør, og man skulle derfor tro, at HF'erne mødte op med mere målbevidsthed og energi, altså med en bedre arbejdsmoral, end gymnasiasterne. Ud fra den opfattelse har vi hidtil givet HF'erne længere tøjlr end gymnasieeleverne. Vi har ikke i samme grad som med l.g'erne holdt dem til ilden, det gik vi ud fra, at de selv kunne gøre. Vi ved nu, at vi på det punkt har taget fejl. HF'erne har generelt ikke kunnet administrere den frihed, vi har givet dem. Det er ikke kun deres fejl, det er i høj grad også vores. Vi har ikke været realistiske nok.

Som konsekvens af denne erfaring vil vi nu gå lidt anderledes til værks. Vi vil ikke gøre HF til "Den sorte skole", d.v.s. til terperiets skole, men vi vil forsøge at intensivere undervisningen igennem hele kursusforløbet, d.v.s. udnytte den begrænsede tid bedre. Det er især vigtigt at komme godt og hurtigt igang. For også her gælder inertiens lov: Får man fra starten den opfattelse, at kravene ikke er særlig store, så har man svært ved at omstille sig og øge sin arbejdsindsats siden hen. I stedet for at begynde med at diskutere studieplaner vil vi derfor - efter en introduktionsdag - gå direkte igang med selve undervisningen i erkendelse af, at det ikke tjener noget formål - og derfor er spild af kostbar tid - at diskutere principielle spørgsmål, så længe de stu-

derende ikke kender noget til de enkelte fags konkrete indhold. De studerende har ifølge bekendtgørelsen medbestemelsesret, men man kan ikke være med til at træffe bestemmelse om noget, man ingentind ved om. Derfor: Først en månedstid med intensiv undervisning, derefter diskussion med de enkelte lærere om, hvordan man bedst griber sagerne an.

I modsætning til gymnasiasterne har HF'erne en studievejleder som daglig står til disposition med hensyn til vejledning vedrørende studiemæssige og personlige forhold. Studievejlederen har desuden til opgave at give kollektiv vejledning i studieteknik. Hidtil har denne undervisning ikke været særlig omfattende, især fordi vi har ment, at kursisterne var bedst tjent med, at faglærerne påpegede hensigtsmæssige studievaner for deres fags vedkommende. Det mener vi stadig, men vi må nok erkende, at flere timer i almen studieteknik vil være en fordel for de studerende. Men disse timer skal heller ikke ligge i de første dage af skoleåret, for efter al sandsynlighed vil man være mere modtagelig for studietechniske råd, når man efter en vis tid følger, hvor skoen trykker.

Stadig i modsætning til gymnasieeleverne får HF'erne ingen karakterer undervejs. De har hverken termins- eller årskarakterer, kun eksamenskarakterer. Det betyder, at de ikke automatisk får oplysning om deres standpunkt i de enkelte fag. Ganske vist har lærerne ifølge bekendtgørelsen pligt til, hvis de bliver spurgt, at give kursisterne en vurdering af standpunktet. Men erfaringsmæssigt er det meget få, der benytter sig af denne mulighed - og det er sjældent de svageste - d.v.s. dem der har mest brug for det.

Der rådes i nogen grad bod på dette forhold gennem de lærermøder vedrørende de enkelte klasser, der holdes nogle gange om året. Forud for disse møder får klasserne en time, hvor de kan diskutere eventuelle almene problemer, som af stu-

dievejlederen så forelægges på mødet. Desuden er nogle repræsentanter for klassen til stede under en del af mødet for at diskutere problemerne med lærerne. Efter møderne kan de enkelte studerende af studievejlederen få oplysning om deres standpunkt.

Ifølge bekendtgørelsen har de studerende mødepligt, og det indebærer, at man kan bortvises fra kursus, hvis man ikke følger undervisningen i tilstrækkeligt omfang. I praksis opererer man med en fraværspå procent på omkring 20 som bortvisningsgrund. Dette fortolkes af nogle studerende sådan, at man har ret til at forsømme 20% i et eller flere fag. Men man har ikke ret til at forsømme, men har pligt til at følge undervisningen. Naturligvis ikke 100%, for man kan ikke forbyde folk at være syge af og til. Men hvis man systematisk forsømmer undervisningen, blot i et enkelt fag, risikerer man at blive fortvist fra kursus.

Som HF-studerende - og naturligvis også som gymnasieelev - må man være klar over, at man i højeste grad har et medansvar for, hvilket udbytte man får af undervisningen. Man må forstå, at undervisning er et samspil mellem lærere og elever; de to parter påvirker hinanden i såvel positiv som negativ retning. Når det gælder sport siger man, at man ikke kan spille godt mod en dårlig modstander. Det samme gælder med hensyn til undervisning. Jo bedre elever jo bedre lærere, og jo bedre lærere jo bedre elever.

Jens Barfoed
Studievejleder

Karakterer, årsprøver og reeksamination

I Undervisningsministeriets cirkulære af 26/3 1974 står der om karaktergivning bl. a.:

I hvert af de fag, hvori der til studentereksamen gives årskarakterer, skal der mindst én gang om året - og kan der, efter lærerrådets beslutning, to gange om året - gives meddelelse til hjemmet om elevens standpunkt.

Her på skolen er der i år givet karakterer ved juletid og årskarakterer i maj.

Der holdes skriftlige årsprøver i de fag, hvor eleverne skal til skriftlig studentereksamen.

Ved de mundtlige årsprøver skal eleverne i år op i 3 fag inklusive eventuelle studentereksamensfag.

Lærerrådet har i år vedtaget forsøgsvis at lade den enkelte elev selv vælge de mundtlige årsprøvefag.

I de fag, der afsluttes i 1. og 2. g gælder følgende særlige regler om reeksamination:

- a. En gymnasieelev, der i et fag ved slutningen af 1. eller 2. gymnasieklasse har opnået årskarakteren 5 eller derover, og som ved den afsluttende prøve til studentereksamen i faget ved udgangen af 1. eller 2. gymnasieklasse har fået karakteren 00 eller 03, kan forlange at blive underkastet ny prøve i faget i august/september.
- b. En gymnasieelev, der i et fag ved slutningen af 1. eller 2. gymnasieklasse, hvor undervisningen i faget afsluttes, har fået årskarakteren 00 eller 03, kan, hvis faget ikke er udtaget til prøve til studentereksamen, forlange at blive underkastet prøve i faget i august/september.

Elevvejledning

Fra begyndelsen af skoleåret 1974/75 indførtes elevrådgivning forsøgsvis på Skanderborg Amtsgymnasium. Når Aarhus Amtskommune har givet bevilling til et særligt rådgivningsarbejde - både her og på andre Århus-gymnasier - så skyldes det erfaringer om, at en del elever går med problemer, som direkte eller indirekte har indflydelse på deres skolegang, men som man ikke kan nå at drøfte eller løse inden for den almindelige undervisningstid. Det er altså hensigten, at eleverne skal kunne henvende sig til rådgivningslærerne med problemer af enhver art, og at vi - eventuelt ved at kontakte andre instanser - skal prøve at hjælpe de elever, der har problemer af praktisk eller af mere personlig art.

Vi har haft træffetid 2 timer og 2 frikvarter ugentligt, og vi har haft kontakt med knapt 40 elever, som selv har henvendt sig til os, de fleste flere gange.

Vi har naturligvis lettest kunnet klare de praktiske af de vidt forskellige problemer, eleverne er kommet med. Eksempelvis kan nævnes, at en del har henvendt sig om problemer af økonomisk art, f. eks. uddannelsesstøtte og støtte i forbindelse med en påtænkt videreuddannelse. Andre har søgt oplysning om muligheden for at skifte til en anden klasse eller uddannelsesform, om ansøgninger til udenlandske læreanstalter, om praktiske problemer ved udlandsophold, om dispensationsmuligheder ved studentereksamen, om eksamensvilkår ved længere tids sygdom o. lign. Denne type problemer har vi kunnet afklare relativt hurtigt.

Det er vanskeligt at eksemplificere de mere personlige problemer, men vi kan nævne: Forholdet til forældrene, forholdet til kammerater og lærere, stofmisbrug, skoletræthed, læsevanskeligheder o. lign. Når det gælder de mere alvorlige og personlige problemer har vi kun i nogen grad kunnet afhjælpe elevernes vanskeligheder. I en del tilfælde har vi kunnet henvise til de relevante offentlige hjælpeinstanser, f. eks. socialkontor, Statens Institut for Talelidende, Statshospitalet m. fl. Det er også

sket, at vi har arrangeret samtaler mellem en elev og dennes lærere og forældre. På mange måder har vi således kunnet fungere som en slags mellemmand mellem eleverne og skolen eller mellem eleverne og en "mere offentlig institution".

Selv om rådgivningsordningen endnu er relativt ny på skolen, mener vi, der er behov for en sådan individuel rådgivning, og vi håber, at de nye elever vil henvende sig til os, hvis de eventuelt skulle få problemer med at finde sig til rette på skolen eller med at følge undervisningen.

Vi har været glade for at påtage os rådgivningsarbejdet, og vi håber, at "de gamle" elever synes, at vi har gjort rimelig nytte, og at de nye elever bliver klare over, at elevrådgiverne er en mulig hjælp i en "højtrykssituation".

Jette Buch og Annie Jarkilde



Statens uddannelsesstøtte

Nye bestemmelser for SU

Den 4. april 1975 vedtog folketinget en ny Lov om Statens Uddannelsesstøtte. I kraft af den sker der fra 1. august 1975 navnlig følgende ændringer:

- 1) Kun uddannelsessøgende, der er fyldt 18 år, henhører fremtidigt under Statens Uddannelsesstøttes område. Skæringsdagen er den 1. i måneden efter, at 18-års alderen opnås. Uddannelsessøgende, der fylder 18 år i løbet af et støtteår, vil kunne indgive ansøgning sammen med dem, der allerede har opnået denne alder, men støtteberegningen vil først få virkning fra den nævnte skæringsdag.
- 2) Bevillingen til ydelse af rentebegunstigede statslån (lån 1) bortfalder.
- 3) Det største beløb, for hvilket der kan ydes garanti for et studielån i bank eller sparekasse, forhøjes fra kr. 10.000 til kr. 12.000, og grænsen for den samlede finansieringshjælp (stipendium og statsgaranteret lån) forhøjes fra kr. 14.000 til kr. 16.000 årligt.
- 4) Sondringen mellem elever og studerende og dermed sondringen mellem elever over og under 20 år bortfalder. På grundlag af de midler - udelukkende stipendiemidler - der efter lovens vedtagelse er til rådighed til uddeling i 1975/76, er med ministeriets godkendelse fastsat følgende regler, der altså får virkning fra den 1/8 1975: Alle uddannelsessøgende under 23 år vil støttemæssigt blive behandlet ens, således at der gælder samme normale maksimumsbeløb - kr. 6.000 årligt for hjemmeboende og kr. 7.700 for udeboende - og samme forældreindtægtsskala. Denne fælles skala vil fremgå af vejledningen, som udsendes af Statens Uddannelsesstøtte og som forventes at tilgå skolerne først i juni måned sammen med ansøgningsmateriale.

Nyoptagne elever vil først kunne søge SU efter sommerferien.

Elevbefordring

Der vil af Aarhus Amtskommune blive oprettet amtsruter fra Odder, Harlev-Stjær-Galten og Tranbjerg-Ny Solbjerg-Blegind.

Elever, der ikke kan benytte amtsruterne, men som har en samlet skolevej beregnet fra bopæl til skole og tilbage på mindst 14 km., kan få transporten betalt. Der skal i videst mulig omfang benyttes offentlige befordringsmidler. Eget befordringsmiddel kan dog benyttes, hvor dette af amtsrådet godkendes som mest hensigtsmæssigt.

Transportskemaer til samtlige kategorier vil blive uddelt på skolen den første dag.



Lærerne

Jp	Rektor Bent Jespersen	Fransk, musik
AA	Adjunkt, cand. scient. Andreas Andersen	Kemi, fysik
Ax	Adjunkt, cand. scient. Ib Axelsen	Matematik
DB	Adjunkt, cand.phil. Dorte Barfoed	Musik
Ba	Adjunkt, cand. mag. Jens Barfoed	Dansk, græsk kultur
Br	Adjunkt, cand. mag. Reinhard Brose	Dansk, tysk
Bu	Adjunkt, cand. mag. Jette Buch	Dansk, engelsk
By	Cand. phil. Lene Byriel	Engelsk
Da	Adjunkt, cand. scient. Johs. Th. Dahl	Fysik, kemi
IF	Cand. phil. Ingelise Flensted-Jensen	Gymnastik
Fl	Adjunkt, cand. mag. Johs. Flensted-Jensen	Historie, gymnastik
Fr	Cand. phil. Madeleine Frandsen	Fransk
Gj	Adjunkt, cand. mag. Henriette Gjørup	Tysk, russisk
HP	Adjunkt, cand. scient. Ebbe Hall-Pedersen	Matematik, fysik
SH	Adjunkt, cand. mag. Stig Hansen	Musik, dansk
Iv	Adjunkt, cand. scient. Poul Storm Iversen	Geografi, gymnasti
RJ	Adjunkt, cand. scient Roland Ebert Jacobsen	Biologi
Ta	Adjunkt, cand. scient. Ivan Tafteberg Jakobsen	Matematik, fysik
Ja	Adjunkt, cand. phil. Annie Jarkilde	Dansk
Jo	Adjunkt, cand. scient. Frede Becker Johannesen	Geografi
LJ	Adjunkt, cand. mag. Lone Jürgensen	Tysk, dansk
Jü	Adjunkt, cand. mag. Peter Jürgensen	Tysk, dansk
KJ	Timelærer Karen Johanne Jørgensen	Gymnastik
BJ	Adjunkt, cand. scient. Preben Bügel Jørgensen	Biologi
LL	Stud. mag. Lis Lei	Latin
BL	Adjunkt, cand. mag. Bjarne Fr. Lindhardt	Historie, samfunds
Lu	Adjunkt, cand. scient. Mogens Lundgaard	Fysik, matematik

LR	Cand. mag. Per Lund-Rasmussen	Dansk, fransk
KM	Adjunkt, cand. mag. Kirsten Elisabeth Majland	Engelsk, tysk
BM	Adjunkt, cand. mag. Birthe Mølhave	Religion
MØ	Adjunkt, cand. mag. Ulrich Mønsted	Latin, græsk kultur
MN	Adjunkt, cand. mag. Birthe Mosegaard Nielsen	Historie, dansk
VP	Adjunkt, cand. mag. Else Marie Vedel Pedersen	Fransk, engelsk
Pe	Adjunkt, cand. mag. Else Mølle S. Petersen	Engelsk, fransk
Ra	Adjunkt, cand. mag. Niels Bo Rasmussen	Fransk, engelsk
US	Timelærer Ulrich Schmedes	Formning
Sch	Adjunkt, cand. scient. Hans Jørgen B. Schrøder	Matematik
LS	Timelærer Lise-Lotte Segall	Gymnastik
St	Adjunkt, cand. mag. Hans Struve	Historie, kunstforst
Va	Adjunkt, cand. mag. Kristian Valsted	Fransk, matematik
Wi	Stud. mag. Helge Wiingaard	Historie
SW	Adjunkt, cand. phil. Stig Winding	Samfundsfag

Instrumentallærere

Musikpædagog Knud Ernst-Jensen

Musikpædagog Poul Poulsen

Musikpædagog Egon Tramm

Endvidere har i årets løb følgende været beskæftigede som timelærere i kortere perioder:

Cand. mag. Pia Bettinger	Engelsk, tysk
Stud. mag. Kirsten Busck Mellor	Engelsk
Stud. mag. Bodil Petersen	Engelsk
Stud. mag. Lissi Storebjerg	Musik
Stud. mag. Kaj Bräuner Sørensen	Historie

Lærerkandidater

Cand. scient. Jørn Erik Andersen	Fysik, matematik
Cand. mag. Ingegerd Slottved Forsberg	Engelsk, musik
Cand. phil. Kirsten Marie Fredens	Musik
Cand. scient. Stig Jeppesen	Biologi
Cand. mag. Henning Veggerby Lausten	Samfundsf., geografi
Cand. mag. Per Lund-Rasmussen	Dansk, fransk
Cand. mag. Ulla Naumann	Fransk, dansk
Cand. scient. Mogens Nielsen	Fysik, matematik
Cand. scient, Julian Rojter	Matematik
Cand. scient. Poul Erik Skakke	Kemi, fysik
Cand. mag. Birgitte Svinth	Dansk, religion
Cand. phil. Anne M. J. Venge	Dansk

Lærerrådsformand: Adjunkt Johs. Flensted Jensen

Adm. inspektorer: Adjunkt Ebbe Hall-Pedersen
Adjunkt Hans Jørgen Schrøder

Studievejleder for HF: Adjunkt Jens Barfoed

Indre inspektor: Adjunkt Ib Axelsen

Boginspektor: Adjunkt Kristian Valsted

Bibliotekar: Adjunkt Reinhard Brose

Sekretærer: Birgit Madsen
Lizzie Witt

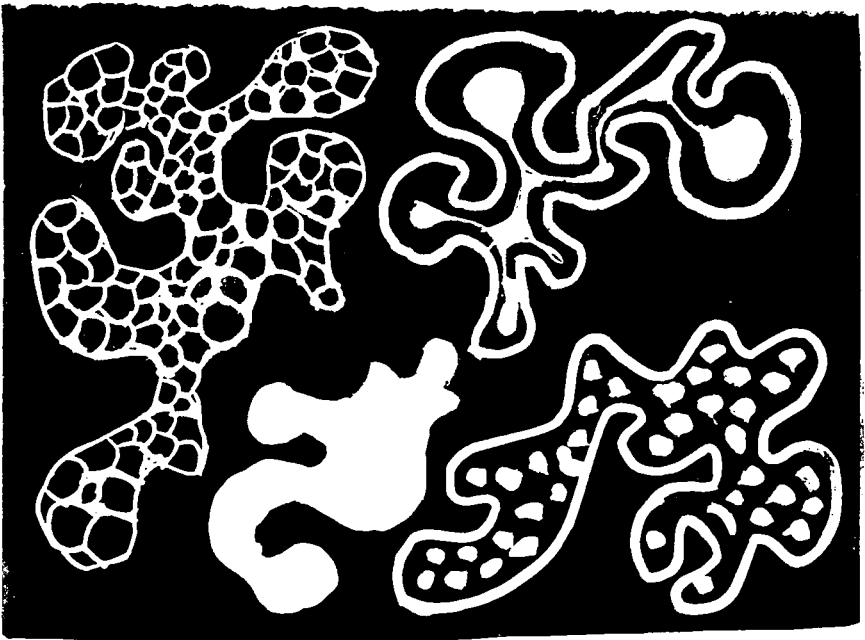
Pedel: Poul Daugaard Nielsen
Pedelmedhjælper: Bengt Stern Møller

Lærerråd

I lærerrådet behandles en række forhold vedrørende skolens undervisning og drift, for eksempel time- og fagfordelingen, antal klasser og grene, tilrettelæggelsen af årsprøver og deres omfang, byggesager, forsøgsundervisning, nyanskaffelser af større inventargenstande m. m. samt endelig trivselsspørgsmål.

Eleverne kan gennem samarbejdsudvalget fremsende forslag til behandling i lærerrådet og har ret til at være repræsenteret i rådet ved drøftelsen af sådanne forslag.

Normalt afholdes lærerråd her på skolen cirka en gang månedlig.



Elevråd

Repræsentativt demokrati, nær demokrati, økonomisk demokrati. Demokrati. Ordene hvirvler rundt.

Forvirringen bliver bestemt ikke mindre, når man vil sætte sig ind i de såkaldte demokratiske processer her på stedet. Det øverste demokratiske organ på skolen må siges at være samarbejdsudvalget, som inden for et snævert afgrænset område er højeste myndighed. I samarbejdsudvalget sidder seks valgte og et født medlem, nemlig Bent Jespersen i kraft af sin stilling som rektor. Lærerrådet har valgt tre medlemmer og eleverne har indirekte gennem elevrådet valgt tre. Elevrådets medlemmer er på traditionel måde valgt i hver deres klasse ved skoleårets begyndelse. Det ligner alt sammen repræsentativt demokrati.

En eller anden, lad os for nemheds skyld kalde personen for "Q", får en god ide. "Q" ønsker ideen realiseret på vores skole, så "Q" går til sin elevrådsrepræsentant og beder hende/ham forelægge sagen i elevrådet. Efter nogen diskussion i elevrådet når man frem til, at sagen har betydning for alle elever og derfor skal forelægges for klasserne. Hvis ideen har et flertal bag sig, sættes den på dagsordenen til næste møde i samarbejdsudvalget, hvor elevernes repræsentanter prøver at få sagen gennemført. Nærdemokrati? Det skal hertil bemærkes, at vi i år ikke har haft besvær med at få nogen af vores forslag gennemført.

To forslag, som har været gennem hele møllen, bør nævnes her. Det er besluttet at nedsætte faggrupper med interesserede elever og de respektive lærere. Den anden ting er, at der fra næste år bliver lagt en "hultime" ind midt i skemaet. Vi håber, at denne ordning vil betyde, at det kommende elevråd vil få bedre arbejdsbetingelser, ligesom vi håber, at det vil give bedre tid til debatter i de enkelte klasser om de problemer, der rører sig.

Elevrådet varetager selvfølgelig elevernes økonomiske interesser. I manges øjne lever elevrådet op til denne forpligtelse, hvis festerne er billige at deltage i. Vi håber at have tilfredsstillende dette "behov" ved de tre skolefester, elevrådet har stået som arrangører af i dette skoleår. Til afholdelse af udgifter har elevrådet foruden overskuddet ved festerne to amtsbevillinger a' kr. 1.000. I næste skoleår bliver kantinens drift lagt ind under samarbejdsudvalget, så der bliver en indtægtskilde mere - vel at mærke hvis kantine giver overskud.

For at varetage sine interesser, som rækker ud over hvad elevrådet øver indflydelse på, er den ene halvdel af eleverne (HF'erne) tilsluttet "Landsforeningen af Kursus Studerende". På gymnasieområdet er vi ikke tilsluttet nogen faglig organisation, men elevrådet har prøvet at sætte en debat i gang om "Danske Gymnasieelevers Sammenslutning" og "Gymnasieelevernes Lands Organisation". Lad os kalde det "fagforenings demokrati".



Samarbejdsudvalg

I Undervisningsministeriets bekendtgørelse nr. 587 af 23. december 1969 står der om samarbejdsudvalget følgende:

§ 8. Samarbejdsudvalget, der er kontaktorgan mellem rektor, lærerråd og elever, består af rektor som formand, formanden for lærerrådet, 2 lærere valgt af lærerrådet og 3 elever valgt af og blandt eleverne. Er der oprettet elevråd, er elevrepræsentanterne elevrådets formand og 2 elever valgt af elevrådet blandt eleverne.

Hvor der er oprettet kursus til højere forberedelseseksamen på gymnasiet, vælger lærerrådet yderligere en lærerrepræsentant, der underviser på kursus, og eleverne/elevrådet yderligere en repræsentant blandt eleverne ved dette.

Valgene, der gælder for et skoleår, foretages snarest efter skoleårets begyndelse.

Samarbejdsudvalget indkaldes af rektor. Indkaldelse skal foretages, når mindst 3 medlemmer forlanger det.

§ 14. Samarbejdsudvalgets opgave er gennem gensidig information og forhandlinger at fremme samarbejdet mellem lærere og elever, fremskynde sagers løsning og koordinere læreres og elevers bestræbelser.

Samarbejdsudvalget træffer inden for de bevillingsmæssige rammer afgørelse vedrørende fællestimer og studiekredse samt i følgende sager, der vedrører elevernes trivsel: a) faciliteter, b) praktiske forhold, c) fritidsaktiviteter, d) fællesarrangementer så som skoleballer, skolekomedier, sportsstævner m. m.

Samarbejdsudvalget affatter desuden skolens ordensregler. Kan der ikke opnås enighed herom i samarbejdsudvalget, træffer rektor afgørelse i sagen. Denne afgørelse kan af ethvert af samarbejdsudvalgets medlemmer forelægges for undervisningsministeriet, direktoratet for gymnasieskolerne og højere forberedelseseksamen.

Samarbejdsudvalget kan ikke udtale sig om eller på dagsordenen optage sager, som vedrører skolens fag- og timefordelingsplan eller den enkelte lærers forhold eller undervisning. Sager vedrørende enkelte elever kan kun behandles, hvis den pågældende elev er indføjet hermed.

Her på stedet har samarbejdsudvalget i sin forretningsorden bl. a. fastsat følgende:

- 1) Møderne holdes normalt een gang pr. uge i frikvarteret 9,35 - 9,55. Dagsordenen slås op dagen før.
- 2) Møderne er åbne, men normalt uden taleret for tilhørerne.
- 3) Rektor afholder sig fra at stemme, hvis den situation skulle opstå, at eleverne stemmer sammen mod lærerne eller omvendt. I et sådant tilfælde bortfalder det behandlede forslag.

Skolenævn

Skolenævnet har 5 medlemmer. 2 valgt blandt skolens forældrekræds:

Konsulent Helge Clausen
Solbrinken 11
8300 Odder

Postbudformand S. A. Jakobsen
Møllegade 20
8660 Skanderborg

og 3 valgt af amtsrådet blandt dets medlemmer:

Amtsrådsmedlem Karl Anker Pedersen
Amtsrådsmedlem Arne Trosborg
Amtsrådsmedlem Svend Vig.

Desuden deltager rektor og lærerrådets formand uden stemmeret i skolenævnets møder, ligesom elevrepræsentanter kan deltage i de fleste skolenævns sager.

Skolenævnets opgave er at formidle en god kontakt mellem skolen, forældrekrædsen og myndighederne.

Frivillig musik

Af aktiviteter ud over den almindelige musikundervisning har der i det forløbne skoleår været følgende på den musikalske front: Skolekor, skoleorkester og skolekomedie (operetten "H.M.S. Pinafore").

Skolekoret har under ledelse af Dorte Barfoed arbejdet med værker fra forskellige perioder, spændende fra Bellmann-udsættelser til arrangementer af nyere rytmisk musik. Til udførelsen af sidstnævnte satser har der været inddraget instrumentalensemble (el-guitarer, rytmeinstrumenter m.m.).

Skoleorkestret har i skoleåret haft følgende besætning:

2 violiner, obo, klarinet, fløjte, 2 celli og klaver. Under ledelse af Stig Hansen har orkestret spillet værker af J.S. Bach (Gavotte og Musette), J.H. Roman (Golowinsuite), K.D. von Dittersdorf (Klaverkoncert i A-dur) og J. Fernström (Svensk Folkvisa).

Operetten "H.M.S. Pinafore" blev sat op som årets skolekomedie under instruktion af Bjarne Lindhardt og Stig Hansen. Der medvirkede i alt 41 elever. Forestillingen spillede flere gange i Skanderborg og blev senere overflyttet til Ry, hvor der blev givet to opførelser.

Idræt

Der har i det forløbne år været tilbud til eleverne om at spille volleyball mandag i 7. time og basketball tirsdag i 7. time. Herudover har salene været til elevernes disposition til badminton alle skoledage indtil kl. 17.

Udvalgte hold fra skolen har i år deltaget i flere gymnasie-turneringer.

I volleyball-turneringen deltog 2 pige- og 2 drengehold, hvoraf dog inden nåede længere end de indledende puljer.

I håndbold-turneringen deltog 2 pige- og 1 drengehold. Drengeholdet kom ikke længere end til indledende pulje, hvorimod begge pigehold kom til finalerunden på Fyn, hvor de blev nr. 3 i A-rækken og nr. 2 i B-rækken.

I efteråret arrangeredes en fodboldturnering for drengeklasserne og et lærerhold, hvor ly i finalen slog lærerholdet.

I vinteren arrangeredes en volleyball-turnering for pigeklasserne, der vandtes af lby.

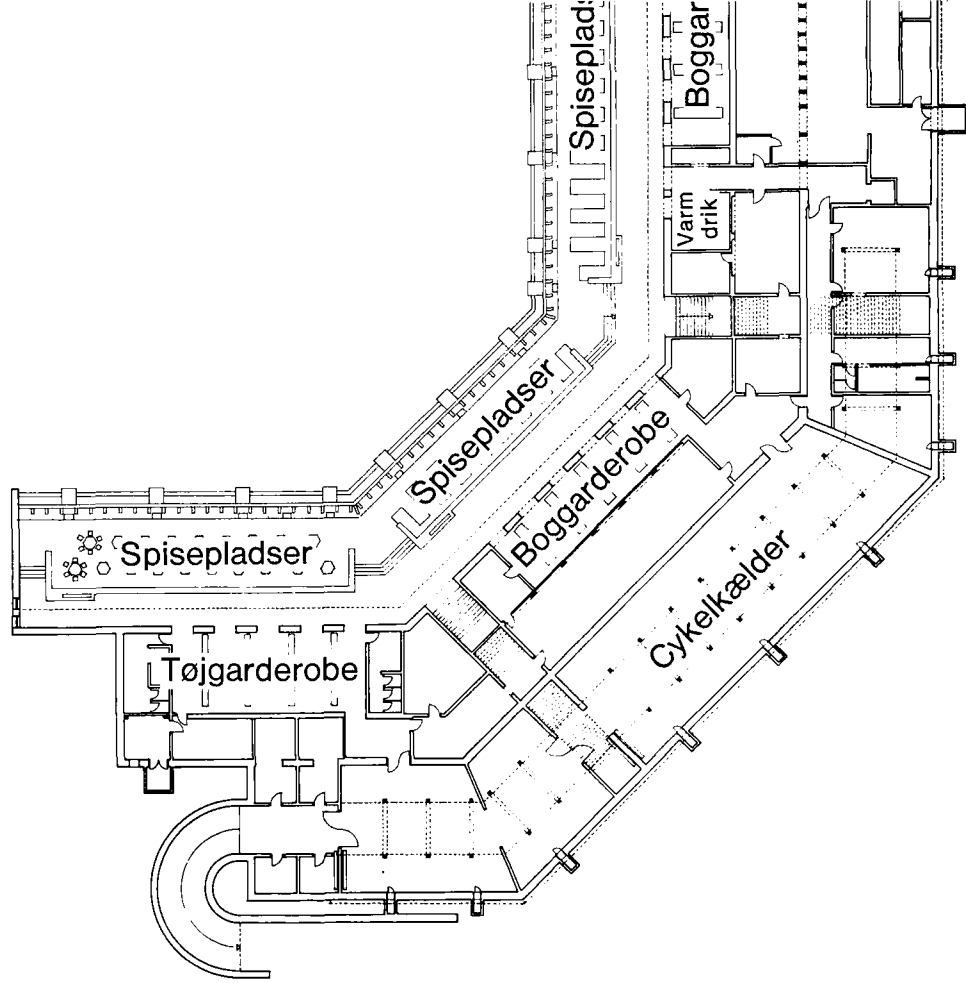
Interessen for fritidssport er i det hele taget stigende og vi ser med forventning frem til en endnu større deltagelse i det kommende skoleår.

Introduktionsdage

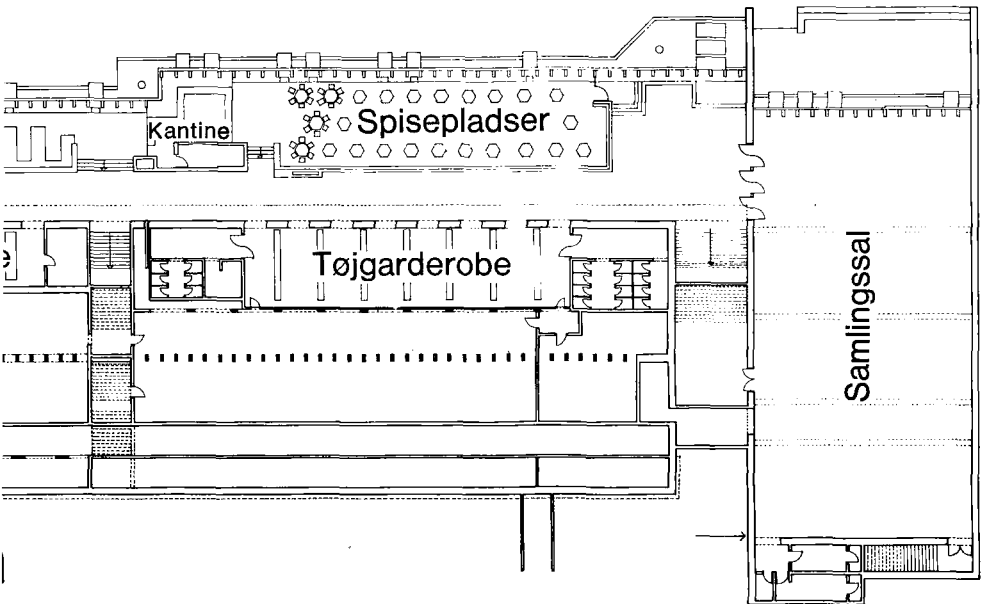
For at lette overgangen til HF og gymnasiet for nye elever, er der arrangeret nogle særlige aktiviteter de 2 første dage. Herved lærer man stedet, lærere og nye kammerater at kende. Man får en kontaktelev fra 2. HF eller 2. g., som man kan henvende sig til, hvis der i skolen skulle opstå problemer, som man ikke selv kan løse. Kontakteleven er samtidig rundviser og vejleder den første dag.

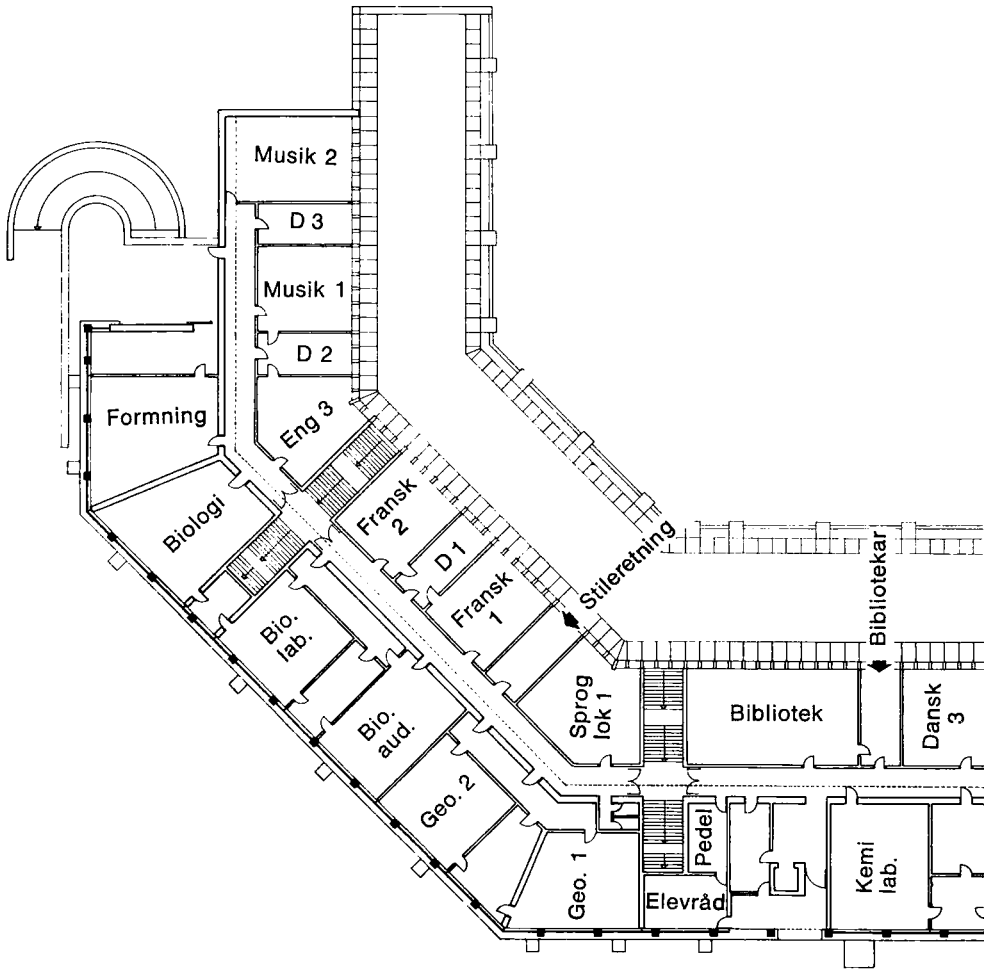
- | | | |
|----------|-------|--|
| Program: | 1.dag | <ol style="list-style-type: none"> 1. Kl. 10,00. Modtagelse i fællessalen 2. Fordeling i klasser 3. Skema m. v. 4. Udlevering af bøger 5. Rundvisning og instruktioner ved kontaktelever |
| | 2.dag | <ol style="list-style-type: none"> 1. Kl. 8,00. Morgenkaffe - klassevis sammen med klassens kontaktelever. 2. Orientering om skolens aktiviteter ved elevrepræsentanter. 3. kl. 9,30. Fordeling i klasserne. En fest for de nye elever er i forvejen arrangeret til førstkommende fredag.
Klassevis arrangerer man nu spisning som led i denne fest. 4. Kl. 10,45. Resten af dagen følges skemaet. |

Efter ca. 1 måneds forløb følger et mindre kursus i studieteknik.

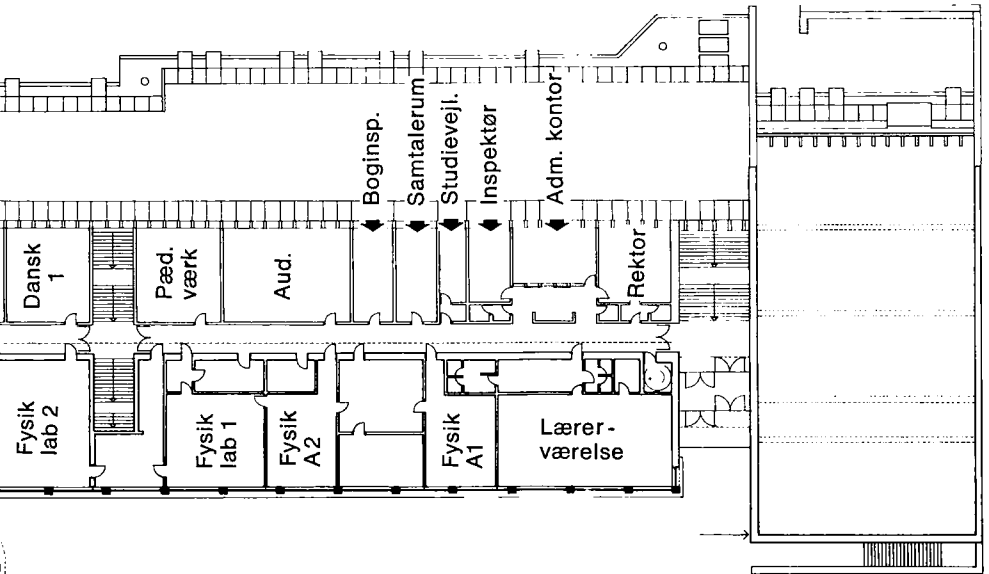


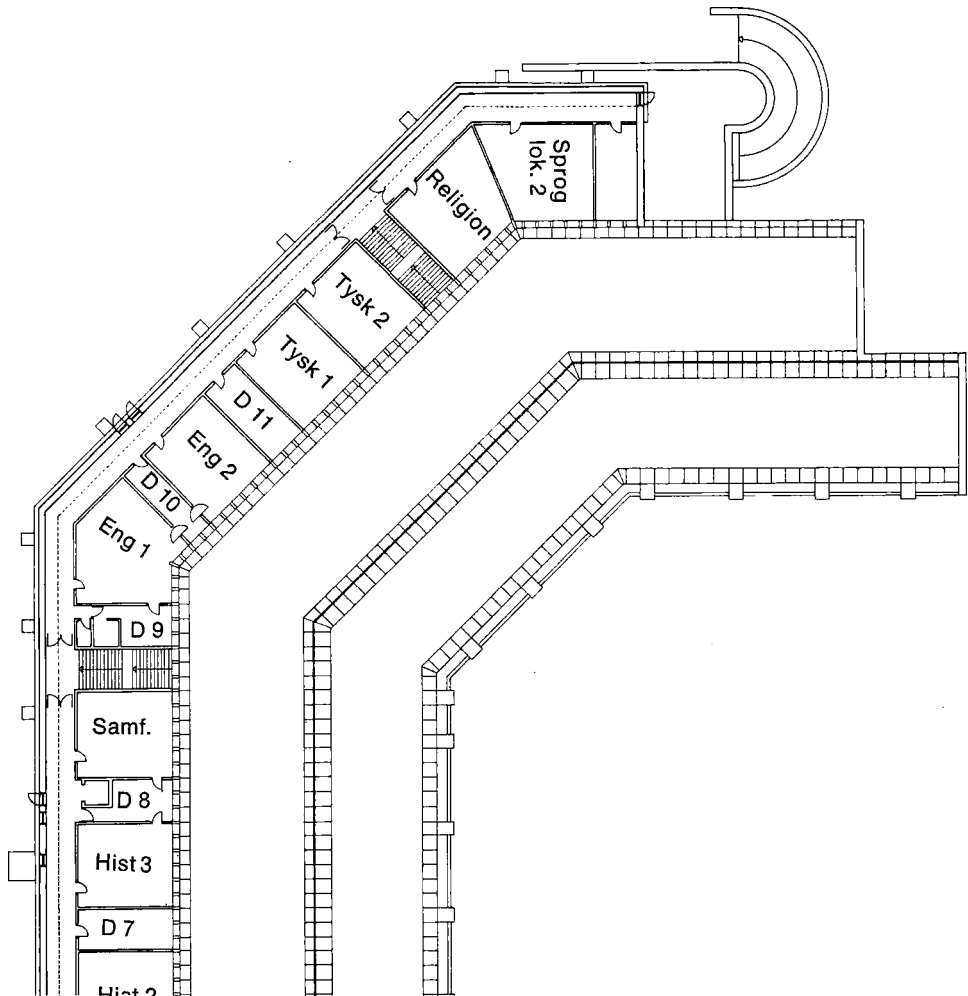
1. etage

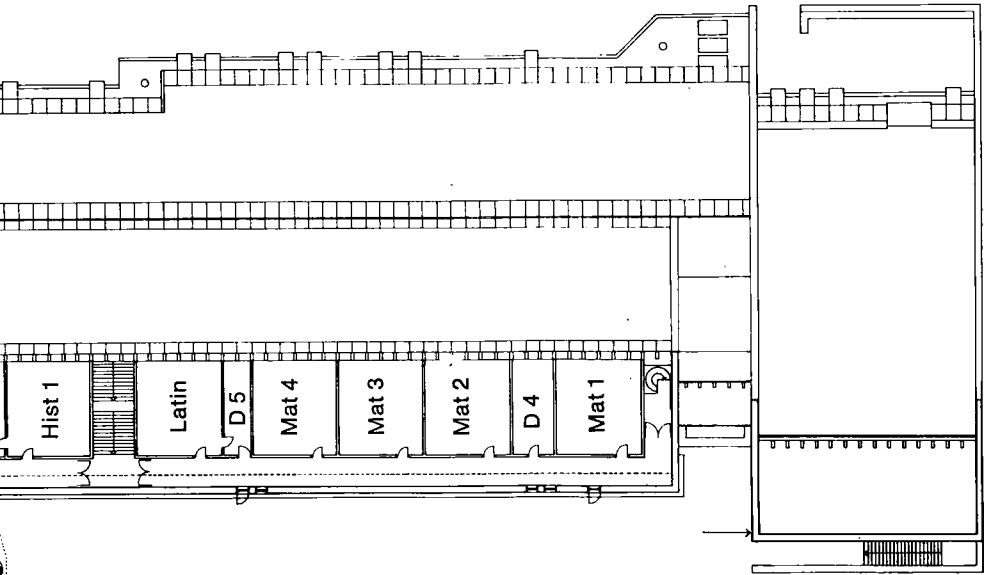




2. etage





3. etage

Ferier og fridage

For skoleåret 1975/76 er der for statens gymnasieskoler, studenterkursus og Statens Kursus til HF fastsat følgende fridage og ferier (de nævne dage medregnes):

1975

Mandag, den 20. oktober til fredag, den 24. oktober: Efterårsferie

Mandag, den 22. december til fredag, den 2. januar: Juleferie

1976

Mandag, den 12. april til tirsdag, den 20. april: Påskeferie

Mandag, den 21. juni til fredag, den 6. august: Sommerferie

1. skoledag efter sommerferien

MANDAG, den 11. AUGUST 1975 kl. 10,00