



# Danskernes Historie Online

Danske Slægtsforskeres Bibliotek

## Dette værk er downloadet fra Danskernes Historie Online

**Danskernes Historie Online** er Danmarks største digitaliseringsprojekt af litteratur inden for emner som personalhistorie, lokalhistorie og slægtsforskning. Biblioteket hører under den almennyttige forening Danske Slægtsforskere. Vi bevarer vores fælles kulturarv, digitaliserer den og stiller den til rådighed for alle interesserede.

### Støt Danskernes Historie Online - Bliv sponsor

Som sponsor i biblioteket opnår du en række fordele. Læs mere om fordele og sponsorat her: <https://slaegtsbibliotek.dk/sponsorat>

### Ophavsret

Biblioteket indeholder værker både med og uden ophavsret. For værker, som er omfattet af ophavsret, må PDF-filen kun benyttes til personligt brug.

### Links

Slægtsforskeres Bibliotek: <https://slaegtsbibliotek.dk>

Danske Slægtsforskere: <https://slaegt.dk>

FREDERIKSBORG  
STATSSKOLE

---

INDBYDELSESSKRIFT

TIL

AFGANGSPRØVERNE OG  
AARSPRØVERNE

1919

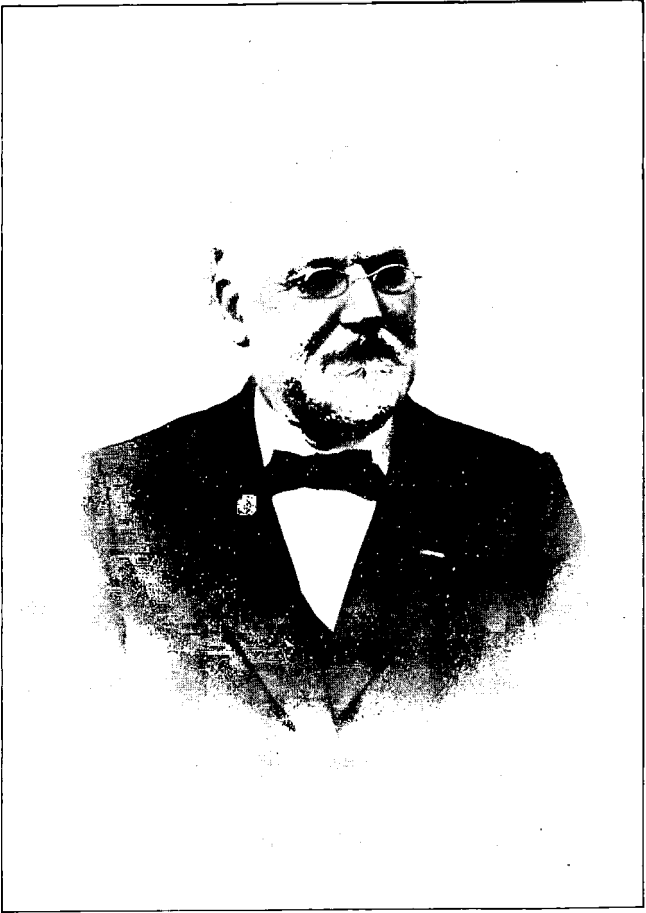
---

## Indhold.

---

	Side.
Conrad Iversen. Ved Karl Hude.	
C. V. Bendz. Ved U. Carstens.	
I. Eksamener i 1918 . . . . .	6
II. Eleverne . . . . .	15
III. Lærerne . . . . .	22
IV. Undervisningen . . . . .	23
V. Økonomiske Forhold . . . . .	40
VI. Sundhedsforhold . . . . .	45
VII. Særlige Meddelelser . . . . .	47
VIII. Skema for mundtlig Eksamen . . . . .	57

---



## Conrad Iversen.

19. September 1833—26. December 1918.

Conrad Iversen fødtes 19. September 1833 i Stevelt ved Haderslev som Søn af Gaardejer Iver Jensen Salskov. Dimitteret fra Kolding lærde Skole 1852 med 1. Karakter studerede han klassisk Filologi under Madvig og Ussing og tog 24. Juni 1857 den filologisk-historiske Skoleembedseksamen med laud.; samme Aar ansattes han som Timelærer ved Haderslev lærde Skole og blev 9. Juni 1858 Adjunkt ved samme Skole. 11. Marts 1864 blev han afsat af den preussisk-østrigske Civilregering og 28. Oktbr. s. A. entlediget af den danske Regering i Naade og med Pension. Fra 1865 virkede han i København ved Haderslev Læreres Skole, indtil han fra 25. August 1875 ansattes som Overlærer ved Horsens lærde Skole, hvis Rektor han blev 26. April 1881. 1889 forflyttedes han til Frederiksborg lærde Skole, hvor han var Rektor til 19. August 1902; to Gange senere, 1905 og 1911, var han for længere Tid konstitueret som Rektors Vikar, og til et Par Aar før sin Død fungerede han ofte som Vikar i Latin, Græsk og Tysk. Allerede 1878 var han blevet Ridder af Dannebrog; 1898 blev han Dannebrogsmænd. Baade i Horsens og Hillerød virkede han med stor Dygtighed som Medlem af Byraadet og beklædte lige til det sidste forskellige Tillidshverv. Hans Interesse for Skolevæsenet lagde sig særlig for Dagen ved den aarvaagne Omhu, hvormed han stadig fulgte Kommuneskolens og andre Skolers Gerning. Af hans litterære Produktion var det vigtigste de latinske Stiløvelser, der vistnok var fremkommet paa Madvigs Initiativ, og som oplevede en 7de Udgave.

Til de Mindeord, jeg ved Statsskolens Aabning efter Juleferien udtalte over ham:

Rektor Iversen var først og fremmest en fremragende Lærer: det var hans Liv og Lyst at undervise, og han forstod udmærket at bedømme sine Elevers Evner og se deres Mangler og Fortrin; det er mere end een Gang sket, at hans Dom over Elever, som han kun havde læst en kort Tid med, fik Bekræftelse ved Skolens Erfaring. Ved Siden deraf var han en udmærket Skolemand, der ogsaa havde Interesse for og Forstaaelse af de Fag, der laa ham selv fjernere; han hørte jo egentlig til den gamle Skole, og det var forsaavidt vist det bedste for ham, at han traadte tilbage, dengang den ny Ordning skulde komme, men han stod ikke fremmed overfor den og havde Øje baade for det gode og det mindre gode ved den, og han fulgte dens Udvikling her ved Skolen med stor Interesse. Dog — Billedet af hans Personlighed er langt fra udtømt ved at karakterisere ham som Fagmand. Det er imidlertid ikke her Stedet til at dvæle ved det trofaste Venkab, hvormed han baade hædrede og glædede mig og andre; jeg maa da nøjes med nogle korte Antydninger: Han var et Menneske med et klart Hoved og et varmt Hjerte; han havde sine egne Meninger og manglede ikke Mod til at udtale dem; han var en uegennyttig Mand, som stadig omfattede den Skole, han havde ledet, med den inderligste Kærlighed, og derfor skal der fra dette Sted bringes ham en oprigtig Tak. Ære være hans Minde!

ønsker jeg her at knytte endnu nogle Ord, ikke i den Mening, at de skal indeholde den endelige Dom om ham og hele hans Virksomhed, men fordi det for Eftertiden kan have sin Betydning at se, hvorledes

Han stod for dem, der var nært knyttede til ham, netop dengang han gik bort.

Rektor Iversen var i det hele et meget ejendommeligt Menneske, baade ved sin Begavelse og sin Karakter. Han var en alsidig dannet og belæst Mand, der tit kunde overraske ved fine og slaaende Bemærkninger om sproglige, litterære og politiske Forhold; men det særlig tiltrækkende ved ham var en af al boglig Lærdom uanfægtet Friskhed og Naturlighed i Opfattelsen, som maaske ikke var uden Sammenhæng med hans Afstamning, og navnlig i sine sidste Aar var han naaet til en afklaret og fordomsfri Livsvisdom, der virkede imponerende paa dem, overfor hvem han gav sine Følelser og Meninger Udtryk. Hermed stemmede hans rene og ædle Karakter, og naar han nu og da i sin Virksomhed har grebet fejl og haft Modgang, laa det vel noget i, at han, usammensat som han selv var, ikke altid har haft let ved at bedømme andre og forstaa deres Handlemaade.

Karl Hude.

## C. V. Bendz.

28. September 1835—5. Marts 1919.

C. V. Bendz var født 1835 i Jægersborg som Søn af Dr. med., Overlæge J. C. Bendz og blev Student 1855 fra Metropolitanskolen, tog 1863 Magisterkonferens i Fysik og virkede til 1868 som Lærer i Matematik og Fysik ved Borgerdydskolen i København. I 1868 blev han Adjunkt ved Frederiksborg lærde Skole, Overlærer i 1889 og entlediget med Pension i 1897; samme Aar blev han Ridder af Dannebrog. I en lang Aarrække var han Skolens Regnskabsfører og Kasserer.

Overlærer Bendz var en stærkt udpræget Personlighed, der forenede skarp Intelligens og Vid med et tilsvarende varmt Hjertelag. Han var en ubestikkelig Karakter, der ikke skyede at protestere, naar han traf paa noget, der stred mod hans Overbevisning. Han var en overordentlig selvstændig Personlighed, hvilket ogsaa viste sig i hans Undervisning, hvor han var streng i sine Fordringer til sine Elever i de daglige Ydelser; men hans varme Hjerte for dem viste sig ogsaa, baade ved det daglige Arbejde, og naar han hensynsløst gik i Skranken for dem ved Afgangsprøverne, hvis en ellers vel funderet Elev blev forvirret ved et uventet Spørgsmaal af Censor.

Bendz var i Besiddelse af et meget skarpt Lune, altid ledsaget af hans ejendommelige satiriske Smil, og det ramte baade haardt og sikkert. Han fyldte i Rummet, hvor han kom. Ved hver Sammenkomst, hvor han var tilstede, maatte man uvilkaarlig lægge Mærke til hans Person. Han var altid lige saa parat til at drøfte et videnskabeligt Emne med sine Kolleger som til at føre en fornøjelig Samtale om Da-



gens Smaabegivenheder. Tavshed var der aldrig i hans Nærværelse.

Han havde en levende Interesse for sit Fag og skrev flere Smaaafhandlinger i Fysisk Tidsskrift for at lægge Undervisningen tilrette for sine egne og andres Elever. Han omfattede ogsaa Malerkunsten med stor Interesse og var selv udøvende Kunstner paa det Omraade, saalænge hans Syn slog til. Han talte altid med stor Beskedenhed om denne sin Virksomhed og drev det vel heller ikke synderlig ud over, hvad en begavet Dilettant kan præstere. Litteratur og navnlig Filosofi saa han derimod paa med stor Skepsis og talte derom med overlegen Ironi.

Bendz var et sjældent Menneske, konservativ i sine politiske Anskuelser, men demokratisk i sin Optræden, hjælpsom til det yderste mod alle, der trængte til hans Hjælp. I hans sidste Aar tvang Sygdom ham til at leve yderst tilbagetrukkent, men i sine yngre Dage tog han livlig Del i det Liv, der rørte sig omkring ham. Han vil mindes med Kærlighed og Ærbødighed af sine Elever og af de Kolleger, der har virket sammen med ham.

U. Carstens.

---

# I.

## Eksamener i 1918.

I Censuren deltog foruden Undervisningsinspektøren, Prof., Dr. Tuxen, Rektor Christensen, Overlærer Glahn, Adjunkt, Dr. C. Hansen, Adjunkt E. Holm, Adjunkt R. Knudsen, Adjunkt A. Lassen, Prof. Leuning, Dr. K. Mortensen, Magister Herluf Møller, Adjunkt D. Petersen, Adjunkt Stockmarr, Adjunkt Vinterberg, Overlærer Østerberg.

---

### 1. Studentereksamen.

De skriftlige Opgaver var:

Dansk Stil.

Om Kammeratskab, dets Lys- og Skyggesider og dets Forhold til Venskab.

Eller:

Napoleon den Tredje, hans indre og ydre Politik.

Eller:

Vore Tørvemoser, deres Tilblivelse og Betydning.

Latinsk Version.

Multi inveniuntur, qui urbibus per aliquot sæcula tutis et inexpugnabilibus ignem inferant, qui muros in miram altitudinem eductos tormentis bellicis prosternant. Multi sunt, qui ante se agmina hostium fugientium agant et ad Oceani litus perfusi cæde gentium veniant. Sed hi quoque ita hostem vicerunt, ut prius sua ipsi cupiditate victi sint; nemo illis venientibus restitit, sed ne ipsi quidem ambitioni crudelitatiue restiterant. Non est, cur inideas istis, quos magnos felicesque populus vocat; non est, cur credas quemquam fieri aliena infelicitate felicem. Infelix Alexander, quem agebat furor aliena vastandi et ad ignotas mittebat regiones: an tu putas sanæ mentis fuisse, qui a Græciæ primum cladibus incipit, in qua eruditus est? qui, quod cuique populo optimum est, ei eripit? qui Lacedæmona servire jubet, Athenas tacere? Non contentus tot civitatum oppressione, quas pater ejus Philippus aut armis aut pecunia vicerat, alias alio loco projicit et toto orbe arma circumfert; nec subsistit usquam lassa ejus crudelitas, immanium ferarum modo, quæ plus, quam exigit fames, mordent. Ne Gnæum quidem Pompejum ad externa ac

domestica bella gerenda virtus aut ratio impellebat, sed insanus amor magnitudinis falsæ et infinita cupido crescendi, cum sibi uni parum magnus videretur. Quid Gaium Cæsarem in certamina sibi pariter ac rei publicæ fatalia immisit? nonne ambitiosa supra ceteros eminendi cupiditas? Unum ante se ferre non potuit, cum res publica supra se et ipsum et Pompejum ferret. Quid? tu Gaium Marium, cum Teutonos Cimbrosque conderet, cum Jugurtham per deserta Africæ sequeretur, tot pericula putas appetisse virtutis impulsu? Marius exercitus, sed Marium ambitio ducebat.

## Engelsk Stil (Hovedfag).

### En Fejltagelse.

To Brødre, som altid var i Gæld, var en Gang i et Selskab, hvor de morede sig meget godt, indtil den ældste ved at se ud ad Vinduet opdagede en Politibetjent, som gik hen imod Huset. „Fred“, sagde han til sin Broder, „den Politibetjent kommer for at arrestere mig. Det vilde være alt for *uheldigt*<sup>1)</sup> at blive arresteret her i Aften. Vær saa venlig at gaa ud og lade ham tage dig. Du kan forklare ham hans Fejltagelse om en halv Time, saa vil han lade dig gaa.“

Dette syntes *tydeligt*<sup>2)</sup> nok. Fred gik ud og mødte Politibetjenten, som bukkede høfligt og gjorde Undskyldninger, fordi han maatte arrestere ham.

Paa Vejen sagde Fred, at han ønskede at købe noget i en Butik, og at han haabede, at Politibetjenten ikke *havde travlt*<sup>3)</sup>. „Aldeles ikke“, svarede Politibetjenten.

Da der var gaaet en halv Time, syntes Fred, at han havde haft nok af Spøgen, og sagde: „De er en meget *fiffig*<sup>4)</sup> Fyr, ikke sandt? De tror, at De har arresteret Hr. Jones; men det er hans Broder, De har faaet fat i.“ „Jeg er ikke saa dum, som De tror,“ svarede Betjenten, „det var Dem, jeg var sendt efter, og ikke Deres Broder!“

Med disse Ord førte han den forbavsedede *Skyldner*<sup>5)</sup> til Fængslet.

1) awkward. 2) clear. 3) be in a hurry. 4) clever. 5) debtor.

## Engelsk Genfortælling.

### Garrick Playing the Part of King Lear, and the Butcher's Wig.

One evening in 1750 it happened that a stout London butcher went to the theatre to see Garrick, the famous actor, play the part of King Lear in Shakespeare's tragedy of that name. He managed to get a seat close to the stage, and his big dog lay beside him. At that time wigs were in common use, and the butcher wore a very heavy one on his head; but as the theatre was crowded, and the weather very warm, he took off his wig and placed it on the head of his dog.

All went well for some time, but in the middle of the second act the dog suddenly rose and without being observed by its master put its forepaws on the stage and began to look at

Garrick with the utmost gravity. The actor was just reciting a very touching passage, when he caught sight of the dog's head. The sight of a dog wearing a wig was so funny, that he at once burst into a loud fit of laughter, and when the other actors saw what was the cause, they also began to laugh and pointed at the butcher. The latter, however, sat quite motionless, believing all these things to be part of the regular performance. The whole house soon became aware of the matter, and in order to stop the fun, a gentleman seized the wig and flung it upon the stage. The dog jumped after it and sent the terrified actors flying in all directions. It was quite impossible to go on with the scene, and it was necessary to drop the curtain.

### Tysk Stil (Bifag).

#### Bismarck og Journalisten.

Da det tyske Hovedkvarter i 1870 befandt sig i Versailles, boede en engelsk Journalist sammen med nogle andre Journalister i et Hus, som de ikke maatte forlade efter Kl. 10 om Aftenen. En Dag var den engelske Journalists Tobak *sluppet op*<sup>1)</sup>, og trods Forbudet besluttede han at vove sig ud for at skaffe sig noget af den ædle *Urt*<sup>2)</sup>. Da han bøjede om Gadehjørnet, blev han *løbet omkuld*<sup>3)</sup> af en kæmpestor Mand. Kæmpen var selve Bismarck. Endnu før Journalisten kunde rejse sig op, tog Bismarck ham i Frakkekraven og stillede ham paa Benene. „Hvem er De, og hvad bestiller De her?“ Englænderen svarede, at han var Journalist, og nævnede sit Navn. Efter at have hørt dette spurgte Bismarck videre: „Hvad bestiller De paa Gaden efter Klokken 10?“ „Min Tobak er sluppet op, og uden Tobak kan jeg ikke arbejde, ja knap leve.“ „De har forebragt den eneste Undskyldning, som jeg kan lade gælde“, sagde Bismarck, „men De har udsat Dem for stor Fare. Et Par Skridt længere, og De vilde være kommet forbi en *Vagtpost*<sup>4)</sup>, som havde dræbt Dem.“ Bismarck gav derpaa Journalisten noget af sin egen Tobak og sagde, at han skulde vende om og ikke oftere vove at gaa saa sent ud.

1) *ausgehen*. 2) *Kraut n*. 3) *umrennen*. 4) *Wachtposten m*.

### Tysk Genfortælling.

#### Der schlechte Stiefelkäufer.

Ein armer Junker wohnte seit längerer Zeit in einem Wirtshaus. Zuletzt musste er es aber verlassen, da er all sein Geld verbraucht hatte. Ehe er fortritt, entdeckte er, dass seine Stiefel gar zu schlecht waren. Er sann darüber nach, wie er wohl ohne Geld ein Paar neue bekommen könne. Da ging er zu einem Schuhmacher und bestellte ein Paar gute Stiefel, die derselbe am nächsten Morgen Punkt acht Uhr ins Wirtshaus bringen sollte. Darauf begab er sich zu einem anderen Schuster und machte es ebenso, bestellte aber diesen um neun Uhr.

Zur festgesetzten Zeit erschien der erste mit den Stiefeln, und der Junker zog den rechten an; der passte gut. Als er aber den linken anprobieren wollte, behauptete er, das er ihm

zu eng sei. „Das wundert mich“, sagte der Schuster, „ich habe doch beide über einen Leisten gemacht.“ „Ja“, sagte der Junker, „ich hätte auch mitteilen sollen, dass ich vor einiger Zeit das Bein gebrochen habe, und dass es noch dick ist. Ihr müsst deshalb den Stiefel zu Hause tüchtig ausweiten; den anderen könnt Ihr hier lassen.“ Der Schuster ging. Bald darauf kam der andere, und der Junker machte es wie vorhin, nur dass er diesmal den linken Stiefel behielt. Darauf bezahlte er dem Wirt seine Rechnung und ritt davon. Als die beiden Meister am Nachmittag zurückkamen, jeder mit seinem Stiefel, fanden sie das Nest leer. Da setzten sie sich ins Wirtshaus und wüffelten um die Stiefel, damit nicht alle beide, sondern nur einer von ihnen einen Verlust erleide.

## Matematik.

### I.

1. Bevis, at Differentialkvotienten (den afledede Funktion) af  $x^n$  med Hensyn til  $x$  er  $nx^{n-1}$ , hvad enten  $n$  er hel eller brudten, positiv eller negativ.

2. Find alle de Værdier af  $x$ , som tilfredsstillter Ligningen

$$4 \cos x + 3 \sin x = 2.$$

3. Find Arealet af den Figur, som begrænses af  $X$ -aksen og det Stykke af Kurven

$$y = x \sin 2x,$$

der ligger mellem Begyndelsespunktet og det Punkt, hvori Kurven første Gang skærer den positive  $X$ -akse.

### II.

1. Find  $x$  og  $y$  af Ligningerne

$$x^2 + y^2 + 3xy - 5x - 2y - 2 = 0$$

$$x^2 + 2y^2 + 4xy - 7x - 8y + 6 = 0.$$

2.  $P$  er et vilkaarligt Punkt paa en given Parabel,  $A$  dets Projektion paa Ledelinien, og  $B$  Skæringspunktet mellem Parablens Akse og Normalen i  $P$ . Find det geometriske Sted for  $AB$ 's Midtpunkt og angiv, hvorledes det fundne geometriske Sted ligger i Forhold til Parablen.

3. En Ternings øverste Sideflade er Grundflade i en regulær Pyramide, hvis Toppunkt ligger udenfor Terningen, og hvis Sideflader danner Vinkler paa  $60^\circ$  med Grundfladen.

Det Legeme, der er sammensat af Terningen og Pyramiden, deles i 2 Dele af et plant Snit gennem Pyramidens Toppunkt og en Kant i Terningens nederste Sideflade. Find Forholdet mellem de 2 Deles Rumfang.

## 2. Realeksamen.

De skriftlige Opgaver var:

Dansk Stil.

Fortæl om Danmarks Udførsel og Indførsel.

Engelsk Stil.

De tre Børn.

Der var engang tre Børn, som boede i forskellige Dele af England. De hed Johan, Marie og Jacob.

Johan boede i en stor By, hvor der var mange Gader, og hvor der levede Tusinder af Mennesker. I Gaderne var der mange Butikker, hvor Folk købte og solgte. Der var ogsaa mange *Fabrikker* med høje Skorstene.

Marie boede paa en Gaard paa Landet. Der var grønne Marker *til* alle Sider, og i Haven var der Træer og Planter med Blomster og Frugter. Fuglene sang smukt, og Heste, Køer og Faar *græssede* paa Markerne.

Jacobs Hjem var ved *Kysten* ude ved det store Hav. Om Sommeren kunde Børnene hele Dagen igennem lege i Sandet eller se paa de store *Bølger*, der kom rullende ind fra det aabne Hav.

De tre Børn saa kun hverandre i *Ferien*, og saa var de glade for at lege sammen. Marie og Jacob vilde gerne se de travle Gader og de smukke Butiksvinduer. Johan, som var træt af Støjen i Byen, vilde gerne løbe paa Markerne eller *grave* i Sandet ved Kysten.

Fabrik, *mill.* — til, *on.* — at græsse, *to feed.* — Kysten, *the seaside.* — Bølge, *wave.* — Ferien, *holiday time.* — at grave, *to dig.*

## Regning og Matematik.

1. En Mand køber den  $\frac{23}{2}$  et Vareparti, som han skal betale den  $\frac{23}{5}$  samme Aar med 5074,46 Kr. Manden ejer 5000 Kr.; hvis han indsatte disse i en Sparekasse, der giver 4 pCt. p. a. i Rente, hvor meget vilde han da komme til at mangle i det skyldige Beløb paa Betalingsdagen?

I Stedet for at indsætte alle de 5000 Kr. i Sparekassen køber han den  $\frac{23}{2}$  5000 Kr. 4 pCt.'s Obligationer (Termin  $\frac{11}{6}$ ,  $\frac{11}{12}$ ) til Kurs  $89\frac{1}{4}$  og sælger Resten af Pengene i Sparekassen. Den  $\frac{23}{5}$  sælger

han Obligationerne til Kurs  $92\frac{1}{2}$  og hæver samtidig det i Sparekassen indsatte Beløb med paaløbne Renter.

Hvor meget har han tilovers, naar Gælden er betalt?

Kurtagen er ved Køb og Salg 2 p. m.

2. Hvor stor en Sum skal man indsætte hver 1. Juli i Aarene 1919 til 1925 (begge medregnede) i en Sparekasse, der giver  $4\frac{1}{2}$  pCt. p. a. i Rente, for den 1. Juli 1925 at have staaende 12000 Kr. i Sparekassen?

3. Beregn  $a^n$ , naar

- 1)  $a = 0,01024$  og  $n = \frac{3}{5}$
- 2)  $a = 0,01024$  og  $n = \frac{3}{5}$
- 3)  $a = 0,01024$  og  $n = \frac{5}{3}$ .

### 3. Mellemskoleeksamen.

De skriftlige Opgaver var:

#### Dansk Stil 1.

Fortæl om Svinet og om dette Dyrs Betydning for os her hjemme.

#### Dansk Stil 2.

(Genfortælling.)

Steen Steensen Blicher og Englænderne i 1807.

Blandt dem, der i 1807 tog Del i Københavns Forsvar mod Englænderne, var Steen Steensen Blicher. Efter Bombardementet blev der sluttet Vaabenstilstand, og Blicher vilde nu rejse hjem til Jylland. Han skaffede sig et Pas fra den engelske Overgeneral paa Sjælland, og med det rejste han til Korsør, idet han ventede, at han uden Vanskelighed vilde kunne komme over Bæltet. I Korsør fik han imidlertid at vide, at den engelske Flaadeafdeling i Storebælt ikke vilde tillade nogen at gaa over Bæltet. Gode Raad var dyre. Foruden Blicher var der omtrent hundrede andre rejsende, som med Pas fra den engelske Overgeneral var rejst til Korsør, men nu ikke kunde komme videre.

Man holdt Raad og blev enig om at sende en Mand ud til den engelske Flaade i Storebælt med Passene, idet man haabede, at Flaadeføhreren, naar han saa den engelske Overgenerals Navn paa Passene, vilde give de rejsende Tilladelse til at gaa over Bæltet. Blicher, som kunde tale Engelsk, paatog sig Hvervet, og med tre Matroser gik han i en Jolle og roede af Sted.

Det blev en besværlig Tur. Jollen viste sig at være læk, saa en af Mændene maatte stadig øse, men endelig naaede man da ud til det engelske Kommandoskib, som laa en Mil Syd for Sprogø.

Chefen modtog Blicher meget høfligt, men erklærede, at Passene var ugyldige, og da Blicher gjorde ham opmærksom paa, at den engelske Overgenerals Navn stod paa dem, sagde han koldt, at det var ham ligegyldigt; han stod ikke under Overgeneralen.

Blicher maatte da vende om med uforrettet Sag; men helt tomhændet kom han dog ikke tilbage. De engelske Matroser havde hørt, at der var Hungersnød paa Sjælland, og medens Blicher forhandlede med Chefen, havde de kastet saadan en Mængde Tvebakker ned i Jollen, at Blicher kunde føre en hel Ladning tilbage til Korsør.

### Matematik.

1. Konstruer en Trekant  $ABC$ , hvori Medianen  $AD$  er 3 cm,  $\angle BDA = 120^\circ$ , og Siden  $BC$  dobbelt saa stor som Siden  $AC$ .

2. Find  $x$  af Ligningen

$$\frac{2x + 3}{3x - 4} - \frac{4x - 3}{2x + 5} = -\frac{4}{3}.$$

### Regning.

1. En Frugthandler købte 1920 kg Æbler à 29 Øre og betalte desuden  $12\frac{1}{2}$  pCt. af Købesummen i Omkostninger. Han solgte 475 kg à 45 Øre og 687 kg à 50 Øre; af de usolgte Æbler viste 160 kg sig derefter at være værdiløse, og Resten solgte han for 55 Øre pr. kg. Hvor meget og hvor mange pCt. (beregnet med 1 Decimal) tjente han paa hele Partiet?

2. Beregn Størrelsen

$$\frac{15\frac{1}{8} \cdot 7\frac{3}{11} \cdot 2\frac{8}{9} \cdot 30}{45\frac{5}{7} \cdot 14\frac{4}{9} \cdot 11\frac{1}{20}} + \frac{2,31 \cdot 0,45}{0,2772}$$

3. Af Omkostningerne ved Istandsættelsen af en Vej skal A betale  $\frac{2}{15}$ , B  $\frac{1}{6}$ , C  $\frac{3}{8}$ , D  $\frac{7}{40}$  og E Resten. Hvor meget skal hver betale, naar E's Part bliver 175,50 Kr.?

### Studentereksamen.

Lars S. Andersen	med Kvotient	5,04
Aage O. Andersen	—	5,11
Lars L. Balslev	—	5,46
Karen M. Carstens	—	5,88
F. Viggo B. H. Christensen	—	3,68
Harald P. Damsholt	—	5,21



Axel Flindt-Larsen	med Kvotient	5,21
Kaj G. Friis	— —	5,38
Holger E. L. F. Jensen	— —	5,42
Eyvind Knauer	— —	4,04
Jacob Madsen	— —	4,29
Karl A. O. E. Petersen	— —	5,43
H. Ottar J. Skinder	— —	4,25
M. Elisabeth Stricker	— —	5,75

### Realeksamen.

Mogens K. Bøggild	med Kvotient	5,00
Alex Christensen	— —	4,19
Hans M. Hansen	— —	4,50
P. Fritz Hansen	— —	4,42
J. Ove P. Jensen	— —	4,38
Erik Joost	— —	3,92
Poul H. E. Køie	— —	4,04
Ejnar T. Nielsen	— —	4,04
Niels G. Nielsen	— —	4,00
Mogens C. C. Poulsen	— —	4,46
Kaj E. Rasmussen	— —	3,79
Harriet E. I. Rosbæk	— —	4,65
Olufa H. S. Rosbæk	— —	4,58
Margrethe S. S. Sørensen	— —	4,77
J. Valdemar A. Wesenberg-Lund	— —	3,96
Alfred K. Willerup	— —	4,54

### Tillægsprøve i Latin.

Poul Christian Poulsen	med Karakteren	6
Valdemar Emil Sørensen	— —	6
Karen M. S. Hansen	— —	5
Else Lybye	— —	4

### Mellemskoleeksamen.

Poul C. Andersen	med Kvotient	4,46
Vilhelm C. Balslev	— —	5,18
Jørgen Bang	— —	5,25
Jørgen K. Bøggild	— —	5,32
Ingeborg C. Corneliussen	— —	4,68
P. Rudolph Edrén	— —	5,29

Julius H. E. Groth	med	Kvotient	4,93
Ragnhild D. K. E. Groth	—	—	4,46
Else Halskov	—	—	5,61
E. Gunnar Hansen	—	—	5,21
Gerda Hansen	—	—	5,29
Gustav J. Hansen	—	—	4,71
Edith Herrmann	—	—	5,50
Victor Holten	—	—	5,00
Einer Jensen	—	—	4,32
Karl E. Jensen	—	—	5,04
Einar R. C. Johansen	—	—	5,50
Carl N. O. Korsgaard	—	—	4,93
Gudrun Krogh	—	—	5,61
Elin R. E. Larsen	—	—	4,32
Gudrun M. Larsen	—	—	4,61
Lars C. Larsen	—	—	5,36
Paula Milbrat	—	—	4,07
Erik V. F. Møller	—	—	4,79
Ellen M. Nielsen	—	—	5,39
Knud R. E. J. Nielsen	—	—	4,89
Karen T. Nørgaard	—	—	4,96
Aksel J. Olsen	—	—	5,46
Hans P. Olsen	—	—	5,11
Valdemar S. G. O. Oxholm	—	—	4,36
Georg Pedersen	—	—	4,68
Kai H. Petersen	—	—	4,46
Svend M. V. Raphaelsen	—	—	4,93
N. Ketil Repstock	—	—	4,71
E. Thorkild Rosendahl	—	—	5,07
Hilda F. Schiøpffe	—	—	4,86
Albret Skeel	—	—	4,75
Emmy M. Werner	—	—	5,32
Henning K. Willerup	—	—	4,00
Knud A. Winther	—	—	4,57

---

## II. Eleverne.

Ved Udsendelsen af forrige Aars Program var Antallet 237. Af disse udgik med afsluttende Eksamen 14 Studenter og 16 Realister; desuden udgik før og efter Hovedeksamen 18 Elever. Der optoges ved Begyndelsen og i Løbet af Skoleaaret 82 Elever; i Løbet af Skoleaaret udmeldtes 14: Asger Jørgensen og Folmer Pedersen af G I, Aron V. Larsen, Esben Harboe og Bruno P. Korsgaard af IV M, Amos Krohn, N. A. Carl Olsen og M. Trygve Svaabeck af III M, Alfred Eriksen, Knud Flensted, Poul V. S. P. Kyndby og Gudmund Aa. B. Rundstrøm af II M, Ella J. Andersen og Ellen R. E. Groth af I M. Det højeste Antal Elever har været 263. nu (Maj 1919) er Tallet 257, hvoraf 79 kvindelige.

Eleverne er opførte i Bogstavorden. — Faderens Stilling er vedføjet i Parentes. — I Gymnasiet er de forskellige Linier betegnede ved ks. (klassisk-sproglig), ns. (nysproglig) og mn. (matematisk-naturvidenskabelig).

### G III.

1. ks. K. Aa. Egil Andersen, f.  $27/1$  00 (Lærer).
2. ks. Aage Christensen, f.  $28/1$  01 (Lærer).
3. mn. Agnete Clausen, f.  $14/4$  01 (Teglværksejer).
4. ks. Niels P. M. Fejlberg, f.  $13/10$  00 (Gaardejer).
5. mn. Henrik I. B. Fich, f.  $11/8$  00 (Provst).
6. ns. Esther K. Fobian, f.  $23/7$  01 (Garvermester).
7. ns. Birtha C. Henriksen, f.  $26/3$  01 (Værkfører).
8. ns. Ester Krogh, f.  $17/6$  01 (Lærer).
9. ns. Johanne M. Larsen, f.  $15/10$  01 (Kancelliraad).
10. ks. K. Rudolf R. Nielsen, f.  $18/8$  99 (Slagtermester).
11. mn. Niels M. H. Olsen, f.  $29/1$  01 (Sagfører).
12. ns. Gudrun Palle, f.  $3/12$  99 (Læge).
13. mn. Niels H. Skousen, f.  $9/9$  99 (Lærer).
14. ks. Povl R. Stavnstrup, f.  $18/9$  00 (Kordegner).
15. mn. Ove F. B. Villumsen, f.  $2/5$  01 (Mejeribestyrer).

## G II.

1. ns. Gregers F. H. Backhaus, f.  $16/1$  02 (Grosserer).
2. ks. J. Ulrich S. Balslev, f.  $5/8$  01 (fhv. Sognepræst).
3. ns. Ernst W. Gjødesen, f.  $19/9$  01 (Proprietær).
4. ns. Bernt R. H. Hansen, f.  $25/9$  01 (Figurmaler).
5. mn. Henry B. Hasselager, f.  $5/3$  01 (Gaardejer).
6. ns. Sven A. Holten, f.  $2/2$  02 (Skovrider).
7. mn. Gunhild Hørning, f.  $14/2$  02 (Overlærer).
8. mn. Stig Johansen, f.  $3/8$  02 (Overlærer).
9. ks. H. Laurits Larsen, f.  $16/2$  00 (Husejer).
10. ks. Karl P. Larsen, f.  $14/8$  02 (Maskinmester).
11. mn. S. Arne Lyngby, f.  $18/10$  01 (Førstelærer).
12. ks. Knud E. Nielsen, f.  $30/11$  99 (Lærer).
13. mn. Holger T. Nørgaard, f.  $29/9$  01 (Direktør).
14. ks. Christian I. Ræbild, f.  $9/3$  02 (Sognepræst).
15. mn. Fritz H. F. Aabye, f.  $1/12$  02 (afd. Bankdirektør).

## G I.

1. mn. Tage N. P. E. Andersen, f.  $14/3$  03 (afd. Læge).
2. mn. Jørgen C. M. Bang, f.  $29/11$  02 (Læge).
3. mn. Jørgen K. Bøggild, f.  $30/7$  03 (Adjunkt).
4. ks. Jens V. Christoffersen, f.  $17/12$  99 (Gaardejer).
5. ks. P. Rudolph Edrén, f.  $26/12$  03 (Maskinsnedker).
6. mn. Carl C. Flagstad, f.  $7/9$  00 (Maskinmester).
7. ns. Else Halskov, f.  $23/5$  02 (Lærer).
8. mn. E. Gunnar Hansen, f.  $21/12$  01 (Dyrlæge).
9. ns. Gerda Hansen, f.  $4/12$  02 (Redaktør).
10. mn. Ragnhild M. Hermansen, f.  $9/6$  02 (Hotelejer).
11. ns. Victor Holten, f.  $24/11$  03 (Skovrider).
12. ks. Einar R. C. Johansen, f.  $22/1$  03 (pens. Politibetjent).
13. mn. Carl N. O. Korsgaard, f.  $11/6$  03 (Proprietær).
14. ks. Aksel S. Kristiansen, f.  $18/12$  96 (Husmand).
15. ns. Gustav Larsen, f.  $5/7$  03 (Forpagter).
16. mn. Lars C. Larsen, f.  $3/10$  01 (Gaardejer).
17. ns. Ellen M. Nielsen, f.  $21/7$  03 (Lærer).
18. ks. Knud R. E. J. Nielsen, f.  $11/12$  03 (afd. Forfatter).
19. mn. Hans P. Olsen, f.  $24/9$  02 (Redaktør).
20. mn. Valdemar S. G. O. Oxholm, f.  $7/2$  01 (Overkammerherre).
21. mn. N. Ketil Repstock, f.  $3/5$  03 (Adjunkt).
22. ns. Hilda F. Schiøpffe, f.  $24/1$  03 (fhv. Sognepræst).

23. mn. Carl C. Schou, f.  $15/7$  03 (Ingeniør).  
 24. mn. Albret Skeel, f.  $10/1$  03 (Branddirektør).  
 25. mn. Agnete S. Uhrbrand, f.  $13/11$  02 (Isen-  
 kræmmer).  
 26. ns. Emmy M. Werner, f.  $30/11$  02 (Apoteker).

## R.

1. Vilhelm C. Balslev, f.  $31/8$  02 (fhv. Sognepræst).  
 2. Ingeborg C. Corneliussen, f.  $14/8$  02 (Murmester).  
 3. Julius H. E. Groth, f.  $7/1$  04 (afd. Læge).  
 4. Ragnhild D. K. E. Groth, f.  $17/9$  02 (afd. Læge).  
 5. Edith Herrmann, f.  $28/2$  03 (Førstelærer).  
 6. Karl E. Jensen, f.  $10/3$  02 (afd. Blikkenslager).  
 7. Gudrun Krogh, f.  $26/7$  03 (Lærer).  
 8. Elin R. E. Larsen, f.  $16/9$  02 (Sognepræst).  
 9. Erik V. F. Møller, f.  $19/10$  02 (Trafikassistent).  
 10. Aksel J. Olsen, f.  $12/2$  02 (Bestyrer).  
 11. Georg Pedersen, f.  $11/6$  02 (Træskomager).  
 12. Kai H. Petersen, f.  $27/10$  02 (afd. Trafikassistent).  
 13. Svend M. V. Raphaelsen, f.  $10/1$  03 (Proprietær).  
 14. E. Thorkild Rosendahl, f.  $4/8$  02 (Restauratør).  
 15. Knud A. Winther, f.  $21/2$  03 (Købmand).

## IV M A.

1. Svend Arnø, f.  $26/9$  03 (Postekspedient).  
 2. Dagmar M. K. Hansen, f.  $26/2$  04 (Forpagter).  
 3. Christen Husted, f.  $26/6$  03 (Skindhandler).  
 4. Alf Jensen, f.  $19/7$  02 (Boghandler).  
 5. Poul C. Jensen, f.  $8/3$  03 (Bryggeriarbejder).  
 6. Tove Kapel, f.  $16/10$  03 (Sagfører).  
 7. N. Georg Knudsen, f.  $29/9$  04 (Kommissionær).  
 8. Edith E. Olsen, f.  $28/12$  03 (Cigarhandler).  
 9. J. G. Aage Pedersen, f.  $18/5$  05 (Gaardejer).  
 10. Kaj V. Rasmussen, f.  $26/7$  04 (Inspektør).  
 11. Hans M. Ræbild, f.  $25/6$  03 (Sognepræst).  
 12. K. Viggo E. Sletten, f.  $18/1$  04 (Skovfoged).  
 13. Clarence V. C. Strøm, f.  $25/9$  03 (Grosserer).  
 14. Otto Sørensen, f.  $1/8$  04 (Maskinsmed).  
 15. Georg K. S. Voigt, f.  $3/3$  05 (Tandlæge).  
 16. Gudrun Østerbye, f.  $31/8$  04 (Sygehuslæge).

## IV M B.

1. Marie Andersen, f.  $12\frac{1}{4}$  04 (Adjunkt).
2. Ida M. C. Balslev, f.  $16\frac{6}{11}$  03 (fhv. Sognepræst).
3. Louise H. Dorph, f.  $20\frac{1}{11}$  03 (afd. Stationsforstander).
4. Ragna Gjødesen, f.  $14\frac{1}{1}$  04 (Proprietær).
5. Hanne J. H. Hansen, f.  $2\frac{2}{8}$  03 (Figurmaler).
6. Paul C. Hildebrandt, f.  $3\frac{3}{2}$  03 (Overpakmester).
7. Arne Hvalsøe, f.  $20\frac{10}{10}$  03 (Birkefuldmægtig).
8. Holger Jansen, f.  $14\frac{1}{1}$  05 (Proprietær).
9. Aage Jansen, f.  $14\frac{1}{1}$  05 (Proprietær).
10. Anders P. O. Jensen, f.  $16\frac{2}{2}$  03 (Gaardejer).
11. Camma C. J. M. Kornerup, f.  $3\frac{3}{3}$  04 (Figurmaler).
12. Erna Larsen, f.  $14\frac{12}{12}$  04 (Kancelliraad).
13. Gudrun M. Larsen, f.  $25\frac{11}{11}$  03 (Sognepræst).
14. S. Ejler Petersen, f.  $27\frac{3}{3}$  04 (Gæstgiver).
15. Knud S. Repstock, f.  $1\frac{1}{10}$  04 (Adjunkt).

## III M A.

1. Aage F. Blomberg, f.  $30\frac{8}{8}$  04 (Handelsgartner).
2. Elisabet O. C. Flagstad, f.  $5\frac{7}{7}$  05 (Maskinmester).
3. Inger M. Fobian, f.  $10\frac{10}{10}$  04 (Garvermester).
4. Helge Halskov, f.  $30\frac{6}{6}$  04 (Lærer).
5. J. P. Ricard Hansen, f.  $16\frac{8}{8}$  04 (Fabrikejer).
6. Knud G. Hansen, f.  $10\frac{7}{7}$  05 (Gaardbestyrer).
7. Inge S. M. Hansen-Ruth, f.  $9\frac{4}{4}$  05 (Gaardejer).
8. Kristine Hermansen, f.  $24\frac{12}{12}$  03 (Hotelejer).
9. Fanny K. Jensen, f.  $23\frac{7}{7}$  04 (Vognmand).
10. Axel T. Jørgensen, f.  $2\frac{5}{5}$  05 (Postbud).
11. Mary K. D. Jørgensen, f.  $12\frac{6}{6}$  03 (Slagtermester).
12. Aage J. E. Klinke, f.  $3\frac{1}{1}$  05 (Købmand).
13. Elna O. Korsgaard, f.  $13\frac{2}{2}$  06 (Proprietær).
14. Eva Larsen, f.  $28\frac{4}{4}$  04 (Politibetjent).
15. Mogens Laursen, f.  $6\frac{2}{2}$  05 (Stationsforstander).
16. N. Olaf S. J. Nielsen, f.  $31\frac{12}{12}$  05 (afd. Forfatter).
17. Jens G. T. Nørgaard, f.  $15\frac{6}{6}$  04 (Direktør).
18. H. Harald Olsen, f.  $17\frac{4}{4}$  05 (Cigarhandler).
19. Karsten Olsen, f.  $21\frac{11}{11}$  05 (Redaktør).
20. Tage L. Petersen, f.  $5\frac{2}{2}$  05 (Bankdirektør).
21. Carl O. W. Rafaelsen, f.  $28\frac{11}{11}$  04 (Proprietær).
22. Helge H. Stephansen, f.  $17\frac{2}{2}$  05 (Overpakmester).
23. Gustav J. Wedell Wedellsborg, f.  $19\frac{1}{1}$  05  
(Skovrider, Baron).

## III M B.

1. A. Paul Andersen, f.  $\frac{29}{5}$  06 (Tapetserer).
2. E. Steffen Andkjær, f.  $\frac{29}{1}$  05 (Smedemester).
3. Ulf Bang, f.  $\frac{18}{5}$  05 (Læge).
4. Knud A. L. Brendstrup, f.  $\frac{20}{4}$  05 (Branddirektør).
5. Ernst Christensen, f.  $\frac{30}{9}$  04 (Lærer).
6. Martin T. Dall, f.  $\frac{20}{3}$  04 (Hotelejer).
7. Hilda H. Frederiksen, f.  $\frac{13}{9}$  04 (Bogholder).
8. Hugo V. E. Groth, f.  $\frac{17}{6}$  05 (afd. Læge).
9. Søren C. Hansen, f.  $\frac{8}{4}$  05 (Snedkermester).
10. E. Nico Holm, f.  $\frac{12}{6}$  04 (Inspektør).
11. Elisabeth Husted, f.  $\frac{5}{7}$  04 (Skindhandler).
12. Helga Jørgensen, f.  $\frac{8}{11}$  03 (Skovfoged).
13. Vivi M. Jørgensen, f.  $\frac{6}{5}$  04 (Malermester).
14. Else S. Nielsen, f.  $\frac{20}{8}$  03 (Proprietær).
15. Gustaf T. Nielsén, f.  $\frac{19}{3}$  03 (Gartner).
16. K. H. Edith Nielsen, f.  $\frac{1}{1}$  05 (Direktør).
17. Margrethe S. Nielsen, f.  $\frac{4}{11}$  04 (Proprietær).
18. Bruno H. H. Petersen, f.  $\frac{9}{4}$  05 (Møller).
19. Christian F. Petersen, f.  $\frac{20}{7}$  04 (Bagermester).
20. Poul V. Rasmussen, f.  $\frac{28}{11}$  05 (Inspektør).
21. Sven D. Schrøder, f.  $\frac{28}{5}$  05 (Keramiker).
22. Anders S. Sørensen, f.  $\frac{15}{6}$  04 (Skovfoged).
23. Esbern B. Termansen, f.  $\frac{20}{5}$  05 (Konservator).

## II M A.

1. Aage A. H. Backhaus, f.  $\frac{18}{3}$  06 (Grosserer).
2. Jens D. Bernild, f.  $\frac{22}{8}$  06 (Redaktør).
3. Elioth E. S. Grube, f.  $\frac{22}{2}$  06 (Mejeribestyrer).
4. Helge Hansen, f.  $\frac{25}{5}$  06 (Redaktør).
5. J. A. F. Willy Hansen, f.  $\frac{10}{12}$  05 (Montør).
6. Edith Jensen, f.  $\frac{1}{4}$  05 (Købmand).
7. Povl E. Jensen, f.  $\frac{22}{9}$  05 (Købmand).
8. Asla A. Jørgensen, f.  $\frac{19}{1}$  06 (Malermester).
9. Henning E. Køie, f.  $\frac{19}{10}$  06 (Urmager).
10. Agnes I. S. Nielsen, f.  $\frac{3}{12}$  05 (Proprietær).
11. A. Sophie K. Nielsen, f.  $\frac{29}{1}$  05 (Vognmand).
12. N. Knud J. Nielsen, f.  $\frac{11}{1}$  06 (Købmand).
13. Jørgen G. B. Olsen, f.  $\frac{31}{10}$  06 (pens. Lærer).
14. Clara I. C. Petersen, f.  $\frac{12}{8}$  06 (Gæstgiver).
15. Johannes M. Petersen, f.  $\frac{14}{5}$  03 (Gaardejer).
16. Ingeborg A. Poulsen, f.  $\frac{5}{10}$  05 (afd. Bagermester).

17. Erna K. Rasmussen, f.  $^{22}/_3$  05 (Gæstgiver).
18. Ove K. M. Rasmussen, f.  $^{21}/_4$  06 (Parcellist).
19. Richard Rosbæk, f.  $^4/_6$  06 (Tømmermester).
20. Aage D. C. Schultz, f.  $^{16}/_2$  06 (Proprietær).
21. A. Jørgen H. Svendsen, f.  $^{31}/_5$  06 (afd. Parcellist).
22. Knud V. K. Sørensen, f.  $^{21}/_2$  07 (Hotelejer).
23. Tage Sørensen, f.  $^{25}/_5$  06 (Dyrlæge).
24. Inger Thomassen, f.  $^{20}/_{12}$  06 (Lærer).
25. Gerhard K. Willerup, f.  $^{15}/_{11}$  06 (Købmand).
26. Carsten F. F. Wodschow, f.  $^2/_10$  05 (Sagfører).

## II M B.

1. Else G. Andersen, f.  $^3/_5$  06 (Blikkenslagermester).
2. Krister J. Christiansen, f.  $^1/_4$  06 (Landmand).
3. Vilhelm Christoffersen, f.  $^{17}/_2$  05 (Oversergent).
4. Hans H. B. Hansen, f.  $^{25}/_7$  04 (Proprietær).
5. Ove Herrmann, f.  $^7/_3$  06 (Førstelærer).
6. Minna Holm, f.  $^9/_1$  05 (Læge).
7. Anna E. Høyer-Christensen, f.  $^{24}/_3$  06  
(Skoleinspektør).
8. Ingeborg M. L. Jensen, f.  $^{19}/_5$  05 (Gaardejer).
9. Viggo L. Jensen, f.  $^9/_10$  05 (Savværksejer).
10. Jørgen P. Jørgensen, f.  $^2/_12$  05 (Slagteribestyrer).
11. Poul B. T. Knudsen, f.  $^4/_4$  04 (Handelsgartner).
12. Asger P. Lange, f.  $^{11}/_9$  05 (Fabrikant).
13. T. Elisabeth Leidersdorff, f.  $^2/_1$  07 (Fabrikant).
14. Peder O. R. Olrik, f.  $^{11}/_3$  06 (Ekspeditionssekretær).
15. Eivind H. Pedersen, f.  $^6/_3$  06 (Bogholder).
16. Svend Aa. K. R. Pedersen, f.  $^{19}/_2$  05 (Proprietær).
17. Karen T. Ryhave, f.  $^{25}/_8$  04 (Kontorchef).
18. V. Finn T. Ryhave, f.  $^{22}/_1$  07 (Kontorchef).
19. Olga Skov, f.  $^5/_2$  06 (afd. Købmand).
20. Frederik H. Stadel, f.  $^6/_12$  05 (Godsejer).
21. Svend B. Stahlhut, f.  $^{20}/_1$  05 (Proprietær).
22. C. Steffen Vørup, f.  $^{17}/_5$  05 (Urmager).
23. Rigmor L. J. Wesenberg-Lund, f.  $^{22}/_1$  06  
(Docent, Dr. phil.).

## I M A.

1. Kirsten H. D. Bruun, f.  $^7/_5$  07 (Landskabsmaler).
2. Niels P. Hansen, f.  $^{12}/_{10}$  07 (Husejer).
3. E. Johanne Herlufsen, f.  $^{16}/_5$  07 (Købmand).



4. A. Henry F. Holm, f.  $\frac{3}{5}$  07 (Gartner).
5. J. Bertil Holmberg, f.  $\frac{18}{9}$  06 (Skrædder).
6. Bo Johansen, f.  $\frac{17}{12}$  06 (Overlærer).
7. Astrid I. D. Jørgensen, f.  $\frac{18}{1}$  07 (Slagtermester).
8. N. Johannes Jørgensen, f.  $\frac{13}{2}$  06 (afd.  
Manufakturhandler).
9. Kjeld Kornerup, f.  $\frac{2}{10}$  06 (Direktør).
10. Mogens H. E. A. Krasilnikoff, f.  $\frac{24}{4}$  06 (Sagfører).
11. Tage E. I. Kristoffersen, f.  $\frac{20}{4}$  07 (Postbud).
12. Erik G. Larsen, f.  $\frac{15}{3}$  07 (Gartner).
13. Poul E. Larsen, f.  $\frac{7}{8}$  06 (Grosserer).
14. Roar E. Larsen, f.  $\frac{30}{7}$  06 (Skovfoged).
15. Gustav Laursen, f.  $\frac{10}{8}$  06 (Stationsforstander).
16. Astrid Mogensen, f.  $\frac{19}{8}$  07 (Slagtermester).
17. Werner Mølck, f.  $\frac{8}{10}$  06 (Værkfører).
18. Elisabeth A. Nielsen, f.  $\frac{6}{11}$  06 (Banemester).
19. E. J. Marie C. J. Nielsen, f.  $\frac{15}{9}$  07 (afd. Forfatter).
20. Hans P. Nielsen, f.  $\frac{23}{1}$  06 (Slagtermester).
21. K. Aage Nielsen, f.  $\frac{26}{4}$  06 (Gaardejer).
22. Jens C. N. R. Nissen, f.  $\frac{24}{4}$  06 (Handelsgartner).
23. H. Axel K. Olsen, f.  $\frac{23}{8}$  06 (Husejer).
24. Harald J. V. Olsen, f.  $\frac{22}{6}$  07 (Købmand).
25. Poul R. Petersen, f.  $\frac{5}{11}$  06 (afd. Trafikassistent).
26. Thorkild H. J. Petersen, f.  $\frac{4}{4}$  07 (Murmester).
27. I. Lilly A. Poulsen, f.  $\frac{12}{9}$  07 (afd. Bagermester).
28. Holger E. Rasmussen, f.  $\frac{21}{8}$  07 (Parcellist).
29. Margrethe Ræbild, f.  $\frac{27}{10}$  06 (Sognepræst).
30. Vibeke V. Raaschou, f.  $\frac{13}{12}$  06 (Overretssagfører).
31. Alfred C. Strøm, f.  $\frac{11}{2}$  06 (Grosserer).

## I M B.

1. Børge C. Andersen, f.  $\frac{12}{2}$  07 (Malermester).
2. Anders R. Blomberg, f.  $\frac{9}{1}$  07 (Handelsgartner).
3. Olav Bojesen, f.  $\frac{24}{12}$  06 (Gaardejer).
4. Poul S. Christensen, f.  $\frac{13}{4}$  07 (Urmager).
5. Svend Clausen, f.  $\frac{14}{9}$  07 (Sagfører).
6. Trygve L. Flagstad, f.  $\frac{4}{9}$  06 (Maskinmester).
7. Einar G. Jacobsen, f.  $\frac{26}{2}$  06 (Assurandør).
8. Svend Aa. N. K. A. Jenné, f.  $\frac{6}{10}$  07 (Urmager).
9. Aksel Aa. Jensen, f.  $\frac{22}{6}$  06 (Gaardejer).
10. Svend S. Jensen, f.  $\frac{27}{7}$  06 (Gartner).
11. Aage Jensen, f.  $\frac{6}{9}$  07 (Proprietær).

12. Poul R. Jørgensen, f.  $17/12$  06 (Postbud).
13. S. Witus Jørgensen, f.  $29/10$  06 (Købmand).
14. Andreas L. Kornerup, f.  $22/9$  07 (Figurmaler).
15. Knud V. Kristensen, f.  $5/1$  07 (Husejer).
16. Bjørg L. Lintrup, f.  $18/10$  06 (Apoteker).
17. E. Agnete Monrad, f.  $31/7$  07 (Proprietær).
18. Dina Z. Nielsen, f.  $10/5$  06 (Handelsgartner).
19. Knud Nielsen, f.  $1/3$  06 (fhv. Restauratør).
20. Solveig T. Nordraak, f.  $10/10$  06 (afd. Redaktør).
21. Esther A. L. Olsen, f.  $26/8$  06 (Cigarhandler).
22. Preben I. Rasmussen, f.  $27/10$  07 (Inspektør).
23. Bo B. O. Repstock, f.  $27/6$  06 (Adjunkt).
24. Gerda Riis-Hansen, f.  $11/7$  07 (Grosserer).
25. Vagn Riis-Hansen, f.  $22/7$  06 (Grosserer).
26. Henry G. C. Rosendahl, f.  $21/8$  06 (Restauratør).
27. Aase S. Svaabeck, f.  $28/6$  06 (Missionær).
28. Kaj S. Sørensen, f.  $3/3$  07 (Skovfoged).
29. Louis S. Sørensen, f.  $24/2$  05 (Hestehandler).
30. Jens C. B. Termansen, f.  $23/4$  07 (Konservator).

---

### III. Lærerne.

Ved Skrivelse af 7. Februar 1919 beskikkedes Rektor Hude til Lektor i klassisk Filologi ved Universitetet fra 1. Februar d. A. at regne.

---

Skolens Arbejde er blevet tilset af Undervisningsinspektøren, Dr. Bertelsen.

---



## 2. Lærerne.

Rektor, Dr. phil. Hude: Latin G III, Græsk G II ks., Oldtidskundskab G II ks., Historie I A, I B . . . . .	18	Timer
Overlærer Godskesen: Religion III B, II B, I A, Dansk G III, III A, Naturhistorie R, III A, III B, II A, II B, I A, I B . . . . .	29	—
Overlærer, Bibliotekar Høj: Tysk G III ks. + mn., G II ks. + mn., G I ks. + mn., R, Fransk G III, G II, R . . . . .	25	—
Overlærer Velschow: Dansk G I ks. + mn., IV B, II A, I B, Latin G I, Geografi II A, I B . . . . .	23	—
Overlærer, Inspektør Johansen: Dansk G II, R, II B, I A, Religion Gymn., IV A, IV B, III A, II A, I B, Geografi IV A, III B, Sanginspektion . . . . .	33	—
Overlærer, Regnskabsfører Carstens: Matematik G III ks. + ns., G III mn., G II ks. + ns., G I ks. + ns., G I mn., IV A, II A . . . . .	30	—
Adjunkt Bøggild: Matematik G II mn., R, IV B, III A, II B, I A . . . . .	35	—
Adjunkt Andersen: Fysik G III mn., G II mn., G I mn., R, IV A, IV B . . . . .	24	—
Adjunkt Østergaard: Græsk G I ks., Oldtidskundskab G II ns. + mn., Tysk G III ns., G II ns., G I ns., III A, Fransk G I . . . . .	30	—
Adjunkt Repstock: Naturfag i Gymnasiet, Geografi R, IV B, I A, Naturhistorie IV A, IV B, Fysik III A, III B, II A, II B, I B . . . . .	32	—
Adjunkt, Inspektrice Frk. Wimmer: Engelsk R, IV A, IV B, III A, II A, I B, Fransk IV . . . . .	25	—
Adjunkt Boisen: Latin G II, Græsk G III, Oldtidskundskab G III ns. + mn., G I ns. + mn., Historie Gymn., Tysk IV B . . . . .	30	—

Adjunkt Bredsdorff: Dansk IV A, Engelsk Gymn., III B, II B . . . . .	25	Timer
Adjunkt, Frk. Jacobsen: Dansk G I ns., IV B, III B, Historie R, IV A, IV B, III A, III B, II A, II B, Geografi III A, II B . . . . .	31	—
Konst. Adjunkt, Frk. Kemp: Tysk IV A, III B, II A, II B, Engelsk I A . . . .	25	—
Lærerinde, Frk. Melskens: Gymnastik og Haandarbejde med Pigerne . . . . .	26	—
Gymnastiklærer Kjølner: Gymnastik, Tegning og Skrivning i alle Klasser . . .	35	—
Gymnastiklærer Meinhardt: Gymnastik i alle Klasser . . . . .	25	—
Sløjdlærer Korsgaard: Sløjd i alle Klasser	9	—
Organist Brandt: Sang i alle Klasser .	8	—
Frk. Gottlieb: Matematik III B, I B, Fysik I A . . . . .	13	—

### 3. Gennemgaaede Pensa.

#### Dansk.

G III. (Godskesen.) Danske Litteraturprøver: Agerskov & Rørdam D. L. I S. 12—16, 89—99, 136—9, 161—5; II S. 192—202, 225—8, 233—60, 282—7, 297—301, 314—21, 339—44, 379—90, 451—8, 492—501. J. L. Heiberg: En Sjæl efter Døden; H. Hertz: Amors Genistreger; H. Bang: Ved Vejen; Borchsenius og Winkel Horn: D. Læsebog S. 403—11, 414—23. — Rønnings Litteraturhistorie fra J. L. Heiberg ud. — Eksamenspensum repeteret. — Stil hver anden Uge. Stilopgaverne har været:

1) Krigen som Kunstens Fjende og Kunstens Ven. 2) Om-skrivning til Nutidsdansk af Johan Monrads Selvbiografi (1690). 3) Wienerkongressen. 4) Vaudevillen og dens Betydning for dansk Lystspildigtning. 5) Napoleon den Tredies Personlighed. 6) Fristil. 7) Vinter for fattig og rig. 8) De laveste Kultur-former. 9) a. En Teaterforestilling paa Dronning Elisabeths Tid; b. Aristofanes; c. Radium. 10) Direkte og indirekte Skatter. 11) Vore mest fremtrædende Nationallyder. 12) Rationalismen og dens Forhold til Religion og Poesi. 13) Landlivets og By-livets Betydning for Ungdommens Udvikling. 14) Arbejder-bevægelsen i Danmark efter 1870.

Til Prøven opgives: Dansk-norsk Litt.: Agerskov & Rørdam<sup>1</sup> I S. 12--16, 17--27, 41--9, 89--98, 136--9, 162--5, 184--94, 208--22, 237--8, 242--50, 285--9, 301--3, 315--6, 332--6; II S. 179--82, 185--6, 225--8, 240--4, 252--7, 297--300, 381--8. — Jeppe paa Bjerget, Kærlighed uden Strømper, St. Hans Aften-Spil, Ved Vejen. — Bertelsens oldn. Læsebog<sup>2</sup> S. 3--18; sammes Sproghist.<sup>2</sup> S. 9--11, 26--32, 36--39 samt Guldhornsindskriften. — Svensk: Agerskov & Nørregaard S. 20--32, 74--7, 143--9. — Rønnings Litteraturhist. fra og med Holberg.

G II. (Johansen.) Oldnordisk efter Bertelsens Læsebog<sup>2</sup> S. 1--21, 38--42; Formlæren efter samme Bog. Bertelsens Sproghist.<sup>2</sup> S. 1--21. Rønnings Litt.-hist.: Dansk Litt. efter 1800. Agerskov & Rørdam D. L. II S. 16--18, 21--22, 113--21, 172--9, 192, 388--9, 236--9, 210--1, 268--72, 98--105, 256, 300--7, 451--6, 360--6, 379--81, 481--2, 483--5, 528--34, 542--5. Oehlenschläger: Guldhornene og St. Hans Aften-Spil. Ingemann: Indledningen til Valdemar den Store. Hauch: Nogle Digte. Winther: Sjælland. Heiberg: En Sjæl efter Døden. Paludan-Müller: Tithon. Jacobsen: Gurreange. Stilopgaverne har været:

1) Med hvad Ret kan man sige, at Jorden bliver mindre og mindre? 2) Hvad kræves der, for at en By med Rette kan kaldes en smuk By? 3) Oehlenschläger og St. Hans Aften-Spil. 4) Om Aviser og Avislæsning. 5) Fotografien og dens Anvendelse. 6) Hvorledes kan man bedst modarbejde Drukkenskab? 7) Bogtrykkerkunstens Betydning for Kulturens Fremme. 8) Hvad forstås der ved „Nationernes Selvbestemmelsesret“, og i hvilket Omfang lader den sig virkeliggøre? 9) En Oversigt over den danske Herrestands Historie indtil 1660. 10) Kvinderens Deltagelse i Erhvervslevet og det offentlige Liv. 11) Selvalgt Emne. 12) Københavns Frihavn. 13) H. C. Andersen og hans Eventyr. 14) Pengenes Magt og Afmagt.

G I ks + mn. (Velschow.) Agerskov & Rørdam D. L. I S. 27--32, 33--48, 58--62, 89--90, 93--5, 102--6, 125--31, 133--7, 139--46, 150--1, 154--7, 160--1, 164--5, 171--81, 184--217, 232--3, 237--42, 259--64; II S. 600--3, 607--14, 619--20. Ibsen: Kongsemnerne. Holberg: Erasmus Montanus. Kursorisk: Folkeviserne Ebbe Skammelsøn, Lave og Jon. Bjørnson: En Fallit. Lie: Lindelin. Rønnings Litt.-

hist. forfra til Ewald og S. 128—33. — Svensk: Ager-  
skov & Nørregaard S. 20—32, 86—103, 111—5, 124—  
5, 130—1. Stilopgaverne har været:

1) Hvilken Betydning har det for Danmark at ligge ved Havet? 2) De vigtigste Bevæggrunde til at udvandre til Amerika. 3) Griffenfeld. 4) Selvvalgt Opgave. 5) De romerske Erobring-  
er i Tiden 350—133. 6) Dansk Vinter. 7) Skildring af Mad-  
jorden og dens Dannelse. 9) Hvilken Betydning fik Norman-  
nernes Erobring for England (Omformningsopg.)? 9) Om den  
danske Folkeviser. 10) Et Brev (med opgivet Indhold). 11)  
Sønderjylland 1919. 12) Oversættelse fra Svensk. 13) Cyklen  
— til Nytte og til Adspredelse. 14) Erasmus Montanus og hans  
nærmeste. 15) Hvad er det, der drager os til Syden? 16)  
Oversættelse fra Tysk.

G I ns. (Jacobsen.) Ager-  
skov & Rørdam D. L.  
I som ovenfor; II S. 596—9, 603—10, 613—8. Folke-  
viserne: Ebbe Skammelsøn, Elverskud. Erasmus  
Montanus. Kongsemnerne. En Fallit og Lindelin  
(kursorisk). Rønnings Litt.-hist. forfra til Ewald og  
S. 134—41 (den nyere norske Litt.). Svensk: Ager-  
skov & Nørregaard S. 20—32, 52—77, 86—95, 134  
—6, 141—7. Stilopgaverne har været:

1) Hvilken Betydning har det for Danmark, at det ligger  
ved Havet? 2) Nogle af de historiske Minder, der knytter sig  
til sjællandske Byer og Egne. 3) Hvilken Nytte og Glæde kan  
man have af sine Ferier? 4) En Skildring af min Hjemegn.  
5) Efteraar i Danmark. 6) Kul. 7) Hvorledes har vi her i Lan-  
det kunnet mærke Verdenskrigen? 8) Omformningsopgave:  
„Vore vilde Pattedyr“. 9) Konstantin den Store. 10) „Torbens  
Datter“. 11) Festsikke. 12) Flodernes Betydning. 13) Selv-  
valgt Opgave. 14) En Opfindelse (Opdagelse) og dens Betyd-  
ning. 15) Svensk Oversættelse. 16) Per Degn. 17) Fordele  
og Skyggesider ved Livet i en stor By.

R. (Johansen.) Oplæsning og Analyse. Falken-  
stjernes Grammatik. Litteraturlæsning med Gennem-  
gang af det læste og Oplysninger om Forfatterne. En  
Stil om Ugen, desuden mundtlig Stil.

Til Prøven opgives: Holberg: Maskerade. Ewald:  
Rungsteds Lyksaligheder. Baggesen: Af „Kalund-  
borgs Krønike“. Folkevisen: Dronning Dagnars  
Død. Oehlenschläger: Hakon Jarl. Grundtvig: Af  
„Optrin af Kæmpelivets Undergang“. Blicher: Marie.  
J. L. Heiberg: Aprilsnarrene. P. M. Møller: Hans og  
Trine. Winther: Henrik og Else. H. C. Andersen:  
Elverhøj. Hostrup: Genboerne. Drachmann: En Lig-  
tale. Bjørnson: Bergliot.

IV A. (Bredsdorff.) Oplæsning med Gengivelse af det læste; Litteraturlæsning. Ca. 25 Sider i Agerskov & Nørregaards svenske Læsebog. Analyse efter Langes Sproglære og Læsebogen. — En Stil om Ugen, til Dels Genfortælling; desuden mundtlig Stil.

Til Prøven opgives: Clausen & Hansens Læsebog III S. 4—13, 19—26, 34—42, 53—63, 98—110, 151—63, 182—7, 239—54, 277—82. J. L. Heiberg: Syvsoverdag. Agerskov & Nørregaard S. 32—49.

IV B. (Jacobsen.) Som IV A.

Til Prøven opgives: Clausen & Hansens Læsebog III S. 4—12, 44—57, 63—67, 76—89, 98—109, 119—23, 130—2, 151—61, 245—54, 277—82. H. Hertz: Sparekassen. Agerskov & Nørregaard S. 11—20, 38—49.

III A. (Godskesen.). Oplæsning med Gengivelse af det læste; Analyse med Benyttelse af Langes Sproglære; Litteraturlæsning. Ca. 15 Sider i Agerskov & Nørregaards svenske Læsebog. Nordisk Mytologi efter Arentzen og Thorsteinsson. En Stil om Ugen, til Dels Genfortælling.

III B. (Jacobsen.) Som III A.

II A. (Velschow.) Oplæsning med Gengivelse af det læste; Analyse med Benyttelse af Langes Sproglære; Litteraturlæsning. En Stil om Ugen, mest Genfortælling.

II B. (Johansen.) Som II A.

I A. (Johansen.) Oplæsning med Gengivelse af det læste; Analyse med Benyttelse af Langes Sproglære. En Diktat og en Hjemmestil om Ugen.

I B. (Velschow.) Som I A.

### Tysk.

G III ns. (Østergaard.) Goethes Digte i Østergaards Udvalg. Goethes Urfaust. Heinemann: Goethes Leben und Werke. Egelhaafs Literaturgesch. fra Gottsched (med Forbigaaelser). — Kursorisk: et skønlitterært Værk for hver Elev, desuden Deutsche Prosa (Velh. & Kl.) VIII fra S. 41 ud. — Ugentlig Stil. Reinckes Stiløvelser for Gymn. II. Eksamensopgaver. — Taleøvelser efter D. Prosa VIII S. 1—40.

Til Prøven opgives: Lessing: Minna III. Goethe:



Urfaust: Gretchentrag. (Ø. S. 55—115). Schiller: Taucher, Handschuh, Ring des Polykrates, Kraniche des Ib. Heinemann: Goethe S. 48—73.

G III ks. + mn. (Høj.) Goethe: Faust (i Østergaards Udv.). — Maanedslæsning: Wilh. Jensen: Magister Timotheus.

Til Prøven opgives: Goethe: Faust: Prolog im Himmel; Gretchentrag. til Zwinger inkl.; Østergaards Digte S. 31—69, 84—94, 100—18.

G II ns. (Østergaard.) Schiller: Wilhelm Tell. Lessing: Nathan der Weise I—III. Østergaards Udv. af Digte (uden Goethe og det ifjor læste). Ingerslev & Vibæk: Deutschland II S. 70—95, 104—19, 126—51, 184—92, 215—25. — Cursorisk: Max Dreyer: Vater und Sohn. Stiløvelser efter Gudme & Ipsen (for viderekomne). Taleøvelser efter Muellenbach: Franz Friedrich Ferdinand.

G II ks. + mn. (Høj.) Schiller: Die Jungfrau von Orleans. Deutschland II S. 70—130. Østergaards Udv. af Digte S. 1—30. Maanedslæsning: Zahn: Der Låsterer. — Kapers Stiløvelser Stk. 50—60. Ipsens Grammatik.

G I ns. (Østergaard.) Deutschl. II S. 1—14, 19—27, 45—66, 119—25, 130—2, 160—75, 184—92, 233—53. Østergaards Udv. af Digte S. 74—80, 84—8, 91—3, 95—106, 119—21, 124—30, 135—6. Schiller: Wilhelm Tell I—III. — Cursorisk: Gerstæcker: Gernelshausen. Reinckes Stiløvelser for Gymn. I. 1 ug. Stil. Kapers Grammatik.

G I ks. + mn. (Høj.) Wilbrandt: Der Lotsenkommandeur. Riehl: Der Stadtpfeifer. Maanedslæsning: Rosegger: Das Ereignis in der Schrun u. a. Erzählungen. Kapers Stiløvelser for Melleml. Stk. 50—80. Kapers Grammatik.

R. (Høj.) Reinckes Læsestk. for Realkl. S. 1—60, 141—56, 159—87. Maanedslæsning: Riehl: Der Stadtpfeifer. Julius Mosen: Das Heimweh. Cursorisk: Reincke S. 60—137. Kapers Stiløvelser for Melleml. Stk. 50—100. Kapers Grammatik.

Til Prøven opgives: Reincke S. 1—60.

IV A. (Kemp.) Kaper & Rodhe: Auf rauhen Pfaden til S. 93. Cursorisk: Hauff: Die Karawane.

Kapers Stiløvelser for de mellemste Kl. til S. 59; sammes Grammatik. 1 Skolestil hver 14. Dag.

Til Prøven opgives: Kaper & Rodhe S. 21—82.

IV B. (Boisen.) 1 ugentlig Stil, ellers som IV A.

III A. (Østergaard.) Reinckes Begynderbog fra Stk. 146 ud. Reinckes Taleøvelser II S. 1—41. Ipsen & Boviens Begynderbog fra Stk. 40 ud. Enkelte Stile paa Skolen.

III B. (Kemp.) Som III A.

II. (Kemp.) Reinckes Begynderbog Stk. 1—146. Ipsen & Boviens Begynderbog Stk. 1—30. Enkelte Stile.

### Engelsk.

G III ns. (Bredsdorff.) Shakespeare: As You Like It. Østerberg: Essays II S. 12—39, 59—76, 106—21. Østerberg: Poems S. 68—132. Dickens: Oliwer Twist fra S. 300 ud (Speciale). Feyerabends Litt.-hist. i Udvalg. Western: English Institutions. Stile. Taleøvelser. Repeteret Eksamenspensum.

Til Prøven opgives: From Thackeray's Vanity Fair S. 3—31. Jespersen: The England & America Reader S. 179—89, 207—20. Østerberg: Essays II 12—39, 106—21; Poems S. 61—67, 73—8, 91—105, 115—31.

G II ns. (Bredsdorff.) G. Bruun: The Historical Reader S. 99—220. Østerberg: Poems S. 1—67. Sheridan: The School for Scandal (Cl. Clausen). Hall Caine: The Christian II. Thackeray: Henry Esmond, Book I (Speciale). Brahde: The Conversation Reader. Ad. Hansens Stiløvelser fra Stk. 61 ud. Stile. Taleøvelser.

G I ns. (Bredsdorff.) G. Bruun: The Historical Reader S. 1—99. G. Bruun: Modern Plays and Dialogues. Kipling: The Light that Failed. Ad. Hansens Stiløvelser til Stk. 60. Jespersens Grammatik. Stile.

R. (Wimmer.) Bøgholm & Madsens Læsebog for Realkl. S. 1—14, 21—40, 73—106, 110—123. Ad. Hansens Stiløvelser for Realkl. S. 1—25. Jespersens Grammatik. Kursorisk: Jespersens Læsestykker S.

160—79 samt efter Læsebogen S. 14—21, 40—65.  
En ugentlig Stil.

Til Prøven opgives af Læsebogen S. 21—40, 73—106, 110—123.

IV. (Wimmer.) Jespersens Læsestykker med Øvelser S. 61—82, 93—123. Kursorisk efter samme Bog S. 25—30, 41—57, 125—35.

Til Prøven opgives af Læsebogen S. 61—82, 99—123.

III A. (Wimmer.) Jespersen & Sarauws Lærebog S. 60—76, 80—101, 114—23. Jespersens Grammatik. Stile og Taleøvelser.

III B. (Bredsdorff.) Bredsdorffs Lærebog II S. 51—73, 103—7; III S. 5—37. Ellers som III A.

II A. (Wimmer.) Bredsdorffs Lærebog II S. 1—38. Jespersens Begyndergrammatik. Stile og Taleøvelser.

II B. (Bredsdorff.) Som II A.

I A. (Kemp.) Bredsdorffs Begynderbog. En ugentlig Diktat.

I B. (Wimmer.) Som I A.

### Fransk.

G III. (Høj.) Holbecks hist. Læsestykker undt. S. 94—110. Glahn: Lectures Variées I. -- Maanedslæsning: Holbecks Læsestk. S. 94—110. Daudet: Les Vieux; Le Mauvais Zouave. Loti: Pêcheur d'Islande. — Jungs Stiløvelser Stk. 60—90. N. C. Nielsens Grammatik.

G II. (Høj.) Glahn: L. V. II—III. Bovien & Høpfner: Nyere Forff. i Udvalg. Jungs Stiløvelser Stk. 1—37, 39—41, 46—59. N. C. Nielsens Grammatik.

G I ks. + ns. (Østergaard.) Nielsen & Hoffmanns Begynderbog med tilhørende Grammatik. Jungs Læsebog (ved Nielsen) S. 1—35.

G I mn. (Østergaard.) Nielsen & Hoffmanns Begynderbog fra S. 88 ud. Jungs Læsebog (ved Nielsen) S. 1—105.

R. (Høj.) Kunning & Kapers Læsestykker<sup>2</sup> S. 1—25, 104—25. Jungs Stiløvelser Stk. 1—37; 41; 46—55. N. C. Nielsens Grammatik.

Til Prøven opgives det læste af Læsebogen.

IV. (Wimmer.) Nielsen & Hoffmanns Begynderbog S. 1—80 med tilhørende Grammatik.

Til Prøven opgives af Læsebogen S. 55—80.

### Latin.

G III ks. + ns. (Rektor.) Livius XXIII 1—25. Horat. carm. I 1, 4, 6, 7, 9, 10, 14, 19, 20, 22, 27, 37, 38; II 6—8. Madvigs Grammatik §§ 365—437, rep. 281—364.

G III ks. (Rektor.) Horat. sat. I 4, 9; II 1, 5; epist. I 1, 5—7. Udtoget af Rafns Litteraturhistorie. Antikviteter efter Diktat. 1 ug. Version efter Henrichsens Samling.

Til Prøven opgiver ns.: Cic. pro Roscio c. 6—26, in Cat. III; Livius XXIII 1—25; Horat. carm. det læste; ks. desuden Cic. pro Ligario og af Horat. sat. og epist. det læste.

G II ks. + ns. (Boisen.) Cic. in Cat. III; pro S. Roscio; pro Ligario. Ovids Metamorfofer (Blochs Udvalg): Verdensaldrene, Europa, Cadmus, Orpheus, Pyramus & Thisbe. Madvigs Grammatik: Moduslæren.

G II ks. (Boisen.) Ekstemporallæsning efter Henrichsens Opgaver (ca. 40 Sider). 1 ug. Version efter samme Bog og 1 ug. Stil efter Iversens Stiløvelser.

G I ks. + ns. (Velschow.) Cæsar: B. G. III & V. Madvigs Grammatik: Kasuslæren.

G I ks. (Velschow.) Corn. Nepos: vitæ I—VI, XV—XVII. En ugentlig Stil efter Iversens Stiløvelser og fra Novbr. en ugentlig Version efter Corn. Nepos og Cæsar. Madvigs Grammatik §§ 401—8, 424—37.

IV. (Høj.) Mikkelsens Læsebog (1911) S. 1—37.

Til Prøven opgives S. 22—37.

### Græsk.

G III ks. (Boisen.) Platons Apologi. Homers II. IX; Od. VI. Petersen & Hudes Anthologi: Tyrtaios I. Mimnermos 2—3, Theognis 1—2, Simonides' Epigr. 1—5, Alkaios, Sapfo 2. Anacreontica 7, 8, 10, Kallistratos, Aristofanes' Skyer 1—156, 167—208, 245—

369. Sechers Litteraturhistorie. Repeteret Formlære og Syntaks.

Til Prøven opgives: Herodot VIII 56—96; Platons Apologi; Xenofons Hellenika (i Hudes El. II) S. 67—88. Homers II. VI 119—502, IX 89—ud; Od. VI. Af Anthologien: det læste.

G II ks. (Rektor.) Hudes Elementarbog II S. 33—55. Herodot VIII 1—42, 49—71, 74—76, 78—96, 140—44. Homers Od. I 1—95; II; II. I, VI. Hudes Syntaks; Formlæren repeteret.

G I ks. (Østergaard.) Hudes Elementarbog I; II S. 1—40; kursorisk 41—56. Berg & Hudes Formlære læst og repeteret.

### Oldtidskundskab.

G III ns. + mn. (Boisen.) Platons Apologi. Euripides' Medeia. Tacitus i Cortsens Udvalg.

Til Prøven opgives: Homers Iliade I, II 182—277, III 121—244, VI 119—236, 313—529, IX 89—713, XXIV 188—328, 469—595. Sofokles: Kong Ødipus. Herodot (ved Hude) II S. 1—41. Platons Apologi.

G II ks. (Rektor.) Aischylos' Perserne; Sofokles' Antigone. Sechers Mytologi. Kunsthistorien efter Luckenbach og Sechers Kunsthistorie.

G II ns. + mn. (Østergaard.) Herodot (ved Hude) II fra S. 17 ud. Sofokles' Antigone. Euripides: Medeia. Hovedpunkter af Kunsthistorien efter Luckenbach.

G I ns. + mn. (Boisen.) Gudemytologien og den troiske Sagnkreds efter Secher. Homers Iliade (Østergaards Udvalg) I, II, III, VI, IX, XXIV. Schliemanns Udgravninger i Troja, Tiryns og Mykene.

### Religion.

G III. (Johansen.) Danmarks Kirkehistorie i det sidste Aarhundrede.

G II. (Johansen.) Forskellige Punkter af Etiken er gennemgaaet. Derefter er der begyndt paa en Fremstilling af den moderne Bibelkritik og Kirkens Stilling til den.

G I. (Johansen.) En fragmentarisk Fremstilling af Kirkens Historie fra og med Reformationen til ca. 1800.

IV. (Johansen.) Kirkens Historie til ca. 1500 gennemgaaet i Udvalg.

III A. (Johansen.) Hahns Bibelhistorie S. 132—76. Apostlenes Gerninger. Nogle Psalmer.

III B. (Godskesen.) Hahns Bibelhistorie S. 132—76. Af det nye Testamente Matth. 24—26. Apostlenes Gerninger. Nogle Psalmer.

II A. (Johansen.) Hahns Bibelhist. S. 66—122. Trosbekendelsen, Fadervor og Sakramenterne. Nogle Psalmer.

II B. (Godskesen.) Samme Bog S. 66—132. Trosbekendelsen og Fadervor. Psalmer.

I A. (Godskesen.) Hahns Bibelhist. S. 1—54. De ti Bud. Nogle Psalmer.

I B. (Johansen.) Som I A.

### Historie.

G III. (Boisen.) Munch & Müllers Verdenshist. IV. Ottosens Nordens Hist. fra 1800 ud. Munchs større Lærebog i Samfundskundskab S. 1—112, 127—64.

Til Prøven opgives foruden Samfundskundskab almindelig og Nordens Historie fra 1807.

G II. (Boisen.) Ottosens Nordens Hist. fra 1523 til 1800. Munch & Müllers Verdenshist. II fra Middelalderens Slutning ud, III. Speciale: Florens i Renaissancetiden.

G I. (Boisen.) Munch & Müllers Verdenshist. I, II til Middelalderens Slutningstid. Ottosens Nordens Hist. til 1523.

R. (Jacobsen.) Schmidt: Frankrigs, Tysklands og Englands Historie siden 1860. Samfundskundskab efter Munchs mindre Lærebog: S. 1—19, 24—42, 54—60, 74—96.

IV. (Jacobsen.) Blochs Lærebog for Realsk. II fra S. 122 ud.

III. (Jacobsen.) Blochs Lærebog for Realsk. II S. 1—121.

II. (Jacobsen.) Blochs Lærebog for Realsk. I fra S. 112 ud.

I. (Rektor.) Schmidts Lærebog for Mellemsk. I S. 1—110.

### Geografi.

R. (Repstock.) De forenede Stater efter Andersen & Vahls Geogr. Hæfter for Realkl. Tyskland efter C. C. Christensens Østersø- og Vesterhavslændene.

IV A. (Johansen.) Danmark, Norge, Sverige og Tyskland efter Andersen & Vahls Geografi for Mellemkolen.

IV B. (Repstock.) Danmark, Norge, Sverige, Tyskland, England, Holland og Belgien efter Andersen & Vahls Geogr. for Mellemsk.

III A. (Jacobsen.) Asien, Australien og Amerika samt Havet efter Andersen & Vahls Geografi for Mellemsk.

III B. (Johansen.) Som III A.

II A. (Velschow.) Spanien, Italien, Grækenland, Balkanhalvøen og Afrika samt Aarstiderne og Jordens Bevægelser efter Andersen & Vahls Geografi for Mellemsk.

II B. (Jacobsen.) Som II A.

I A. (Repstock.) Andersen & Vahls Geografi for Mellemsk. forfra til Spanien.

I B. (Velschow.) Som I A.

### Naturhistorie.

R. (Godskesen.) Dansk Fuglefauna. Tokimbladede Blomsterplanter.

IV. (Repstock.) Mennesket efter Andersen & Balslevs Zoologi for Mellemsk. Naaletræer, blomsterløse Planter og Plantesamfund efter Balslev & Simonsen IV. Organisk Kemi efter Laursen: Planternes og Dyrenes Stofskifte.

III. (Godskesen.) Spindeldyr, Tusindben, Krebssdyr, Orme, Bløddyr, Straaledyr og Urdyr efter Balslev & Andersen. Balslev & Simonsens Botanik III.

II. (Godskesen.) Krybdyr, Padder, Fisk og Insekter til Sommerfuglene efter Balslev & Andersen. Balslev & Simonsens Botanik II.

I. (Godskesen.) Pattedyr og Fugle efter Balslev & Andersen. Balslev & Simonsens Botanik I.

### Naturfag (Repstock).

G III ks. + ns. Ernæringsfysiologi: Legemsvarmen, Nerve- og Sansefysiologi efter Naturkundskab II. Jordens Udviklingshistorie, Kulturtyper og de europæiske Landes Erhvervsliv efter Naturk. I.

Til Prøven opgives: Naturhistorie og Geografi (med Indskrænkninger).

G III mn. Nerve- og Sansefysiologi efter Kroghs Fysiologi. Historisk Geologi og Kulturtyper efter Vahls Geografi for GMN.

Til Prøven opgives: Geografi (med Indskrænkninger).

G II ks. + ns. Astronomi, Klimatologi og Plantegeografi samt Kulturtyper efter Naturk. I. Ernæringsfysiologi til Aandedrættet efter Naturk. II.

G II mn. Klimatologi og Plantegeografi samt Menneskelivet til Grønlænderne efter Vahls Geografi for GMN. Ernæringsfysiologi. Cellelære paa Grundlag af Simonsens Biologi.

G I ks. + ns. Mineralogi og dynamisk Geologi efter Naturk. I. Cellelære efter Naturk. II.

G I mn. Mineralogi, dynamisk Geologi, Meteorologi og Oceanografi efter Vahls Geografi for GMN. Cellelære efter Simonsens Biologi.

### Matematik og Regning.

G III ks. + ns. (Carstens.) C. Hansen: Lærebog i Plangeometri for Gymn. fra Cirkelperiferiens Længde Bogen ud. Pensum repeteret.

Til Prøven opgives: ifølge An. af 1. Decbr. 1906 Aritmetik og Algebra Stk. 6, 7, 8; Geometri Stk. 3, 5, 6.

G III mn. (Carstens.) C. Hansen: Lærebog i Stereometri. Repeteret hele Pensum.

Til Prøven opgives: ifølge An. af 1. Decbr. 1906 Aritm. & Algebra Stk. 6—10, 13; Stereometri Stk. 5—6; Anal. Plangeometri; Infinitesimalregning.

G II ks. + ns. (Carstens.) C. Hansen: Lærebog i Aritm. fra Rækker Bogen ud. C. Hansen: Lærebog i Plangeometri fra Lighedannethed til Cirkelperiferiens Længde.

G II mn. (Bøggild.) C. Hansen: anal. Plan-



geometri; sammes Tillæg til Aritm.; sammes Differential- og Integralregning til V. Kapitel.

G I ks. + ns. (Carstens.) C. Hansen: Aritm. til Logaritmer. Sammes Plangeometri til Cirkelperiferiens Deling.

G I mn. (Carstens.) C. Hansen: Lærebog i Aritm.; sammes Plangeometri; sammes Trigonometri.

R. (Bøggild.) Foldberg: Algebra og Regning (ikke Ligninger af højere Grad, symm. Lign., Differens- og Kvotientrækker). Geometri (undtagen Lige-dannethed).

IV A. (Carstens.) Foldbergs Aritmetik for Mellemkolen: fra Proportioner Bogen ud. Foldbergs Geometri for Mellemkolen: fra Arealer Bogen ud. Pedersen & Røttings Regnebog II fra S. 81 ud. Eksamensopgaver efter Lomholts Samling.

IV B. (Bøggild.) Som IV A.

III A. (Bøggild.) Foldbergs Aritmetik: Forhold, Proportioner, Potens og Rod. Foldbergs Geometri til Fladeindhold. Pedersen & Røtting II: Rentesregning, Aktier, Obligationer og Veksler.

III B. (Gottlieb.) Som III A.

II A. (Carstens.) Foldbergs Aritmetik: De fire Regningsarter samt Ligninger af 1. Grad med en og flere ubekendte. Foldbergs Geometri til Firkanter. Pedersen & Røttings Regnebog I: Forholdsregning.

II B. (Bøggild.) Som II A.

I A. (Bøggild.) Pedersen & Røttings Regnebog I til Division.

I B. (Gottlieb.) Samme Bog til Metersystemet.

### Naturlære.

G III mn. (Andersen.) N. Christensens mek. Fysik. Barmwaters Elektricitetslære: Tillægget; repeteret hele Elektricitetslæren og Magnetismen. Hans Rasmussens Kemi II. Del; repeteret Metalloider og organisk Kemi. Fysiske Øvelser i to sammenhængende Timer ugentlig i Skoleaarets første Halvdel efter Christensen & Sundorphs Vejledning; kemiske Øvelser efter H. Rasmussens Bog.

Til Prøven opgives: Den mekaniske Fysik undt. Afsnittene om Vædske, Luftarter, Berøringskræfter

og Formforandringer af faste Legemer; af Varmelæren: Smeltning og Størkning, Rumfangs-, Vægtfylde- og Trykforandringer ved Opvarmning. Desuden: Elektricitet og Magnetisme. Følgende Øvelser efter Christensen & Sundorph<sup>1</sup>: 3, 4, 9, 19, 28, 32, 35, 43, 44, 56, 62, 63, 65, 70 samt Varmens mekaniske Ækvivalent; Kemi: Metalloiderne samt organisk Kemi.

G II mn. (Andersen.) Barmwaters Elektricitetslære for Gymn. til Tillæget. Hovedpunkter af N. Christensens mek. Fysik. Barmwaters Optik. H. Rasmussens Kemi: Metallerne og org. Kemi. Fysiske Øvelser efter Christensen & Sundorpha Vejledning i to Timer ugentlig i første Halvaar.

G I mn. (Andersen.) Barmwaters Varmelære, Schmidts Astronomi. H. Rasmussens Kemi til Kulbrinter. Fysiske Øvelser som G III mn og G II mn.

R. (Andersen.) Sundorpha Fysik for Realklassen I og II. Øvelser.

IV. (Andersen.) Gnidnings- og Berøringselektricitet. Lyd og Lys efter Sundorpha Fysik.

III. (Repstock.) Kemi efter Sundorpha Kemi for Mellemsk. Øvelser. Mekanisk Fysik efter sammes Fysik II.

II. (Repstock.) Sundorpha Fysik I: Mekanisk Fysik S. 21—25, Varmelære S. 34—35, 40—53, Elektricitetslære S. 76—91.

I A. (Gottlieb.) Sundorpha Fysik I: Mekanisk Fysik S. 1—21, 25—27, Varmelære S. 30—40, Magnetisme og Elektricitetslære til S. 68.

I B. (Repstock.) Sundorpha Fysik I: Mek. Fysik S. 1—21, 25—27, Varmelære S. 30—40, Magn. og El. S. 54—68.

### Skrivning (Kjølner).

R. (Pigerne.) Andersen & Melskens: Elementært dobbelt Bogholderi til Skolebrug; Baden: Forretningsgang A i dobbelt Bogholderi.

III. Øvelser i Skrivebog og paa Vægtavle, dels efter Bog, dels efter Lærerens Forskrift; desuden hurtigere Skrivning efter Diktat.

II. Som III.

I. Som II, dog ikke Diktat.

### Tegning (Kjølner).

III. Tegning og Maling af Brugsgenstande efter Jensens System.

II. Som III.

I. Som II, dog ikke Maling.

### Sløjd (Korsgaard).

I I M er der drevet Klasseundervisning til Indøvelse af Metoden, i de følgende Klasser Enkeltmandsundervisning.

Ved den frivillige Eftermiddagsundervisning er der taget Hensyn til Elevernes og Hjemmenes Ønsker. Af de udførte Arbejder er de fleste Nyttegenstande.

Ved Deltagernes Bidrag ifølge Min. Cirk. af 26. Septbr. 1903 indkom der Kr. 267. 65.

### Haandarbejde (Melskens).

III. Et Stykke Linned syet paa Maskine og broderet.

II. Stopning og Syning.

I. Broderet en Krave.

### Sang (Brandt).

Undervisningen har været ledet efter det ministerielle Regulativ. De almindelige Lovsange og Fædrelandssange er indøvede efter Hude & Brandts „Morgensange“, „Den danske Skoles Sangbog“ samt „Danmarks Melodibog“ 1. og 2. Del; trestemmige Sange efter Ernst og A. Müller.

Af Wennerbergs „Gluntarne“ er flere Sange gennemgaaede med Gymnasiet, af „Danmarks Melodibog“ enkelte med Pigerne alene.

### Gymnastik.

Drengene. (Kjølner og Meinhardt.) Undervisningen i Gymnastik er ledet efter „Haandbog i Gymnastik“; paa Sportspladsen er øvet Fodbold, dels i Gymnastiktimerne, dels om Eftermiddagen (5 Gange ugentlig  $3\frac{1}{2}$ — $5\frac{1}{2}$ ) under Lærernes Tilsyn. I fri Luft

er af og til afholdt Marchøvelser, Fodsportsøvelser og forskellige Lege.

Pigerne. (Melskens.) Undervisningen er ledet dels efter „Haandbog i Gymnastik“, dels efter Sigrød Nutzhorn & K. A. Knudsens „Legemsøvelser for Pige-skolen“; Langbold er drevet om Sommeren.

## V.

### Økonomiske Forhold.

#### a. Skolebetaling og Understøttelser.

1. Efter de hidtil gældende Regler udgør Skolepengene i Mellemskolen 36 Kr. fjerdingaarlig, i Gymnasiet og Realklassen 42 Kr., der udredes forud fjerdingaarlig. Der forventes imidlertid nye Bestemmelser, hvorved Undervisningen bliver vederlagsfri for Elever, hvis Forsørgeres Skatteindtægt ikke overstiger 4000 Kr. (efter Børnetallet 5000 Kr.), medens der for Elever, hvis Forsørgeres Skatteindtægt overstiger dette Beløb, paalægges en paa Grundlag af Skatteindtægten under Hensyn til Børnetallet beregnet Skoleafgift, der i Mellemskolen vil beløbe sig til 3—14 og i Gymnasiet og Realklassen til 4—16 Kr. maanedlig for hver Elev.

Nærmere Meddelelse saavel herom som om Skolens Stipendier vil blive givet ved det nye Skoleaars Begyndelse.

2. Amtsskoleraadet uddeler Understøttelser til Elever i Realklassen og IV Mellemskoleklasse, der hører hjemme i Frederiksborg Amt og agter at indstille sig til Realeksamen. Der søges i Juni Maaned paa en Blanket, som udleveres paa Amtskontoret; ved Overgang fra IV Mellemskoleklasse til Realklassen maa der indgives ny Ansøgning. Understøttelserne regnes fra August og udbetales i 2 Terminer paa Amtskontoret; de kan ogsaa fra-drages ved den fjerdingaarlige eller maanedlige

Skolebetaling, naar de fra Amtskontoret sendte Kvitteringer tilstilles Statsskolens Kasserer.

3. Efter Ansøgning kan der gives Elever fra Hillerød Kommune i I og II Mellemskoleklasse Skolehjælp; der skal søges i Juli paa en Blanket, der udleveres paa Borgmesterkontoret. — Skolehjælpen udbetales til Statsskolens Kasserer, som fradrager den ved den fjerdingaarlige eller maanedlige Skolebetaling.

4. Efter Ansøgning til Sogneraadet kan der gives Elever fra Frederiksborg Slotssogn i I Mellemskoleklasse Skolehjælp.

---

For indeværende Skoleaar har Stipendier og Understøttelser været fordelt saaledes:

### I. Fra Staten.

1. Friplads: H. I. B. Fich, P. R. Stavnstrup, B. C. Henriksen, E. Krogh, K. R. R. Nielsen, Aa. Christensen, J. U. S. Balslev, S. A. Lyngby, C. I. Ræbild, H. B. Hasselager, H. L. Larsen, K. E. Nielsen, K. P. Larsen, G. F. H. Backhaus, E. Halskov, E. R. C. Johansen, L. C. Larsen, P. R. Edrén, E. T. Rosendahl, K. R. E. J. Nielsen, E. Herrmann, A. J. Olsen, K. E. Jensen, E. V. F. Møller, S. Arnø, K. V. E. Sletten, O. Sørensen, G. K. S. Voigt, P. C. Jensen, E. E. Olsen, E. Larsen, V. M. Jørgensen, E. B. Termansen, G. T. Nielsén, A. S. K. Nielsen, O. K. M. Rasmussen, V. L. Jensen, S. D. S. Schrøder, E. G. Andersen, E. H. Pedersen.
2. Halv Friplads: G. Hørning, G. Hansen, S. M. V. Raphaelsen, I. C. Corneliussen, G. Pedersen, K. H. Petersen.
3. Slagelse Stipendium 120 Kr. at udbetale: E. M. Nielsen, G. Krogh, V. C. Balslev.
4. Stipendium 80 Kr. at udbetale: D. M. K. Hansen, G. M. Larsen, M. Laursen, H. H. Olsen, H. Halskov, E. Christensen.

5. Stipendium 40 Kr. at udbetale: N. O. S. J. Nielsen, A. Krohn, A. S. Sørensen, J. G. B. Olsen, A. E. Høyer-Christensen, V. Christoffersen.
6. Ekstraordinær Friplads paa Finansloven: A. S. Kristiansen, E. A. Nielsen.
7. Ekstraordinær Gratistplads: S. Johansen, J. K. Bøggild, N. K. Repstock, K. S. Repstock, M. Andersen, B. Johansen, B. B. O. Repstock.

## 2. Fra Amtet.

N. G. Knudsen 10 Kr. (maanedlig), K. H. Petersen, S. M. V. Raphaelsen 6 Kr., I. C. Corneliussen, G. Pedersen 5 Kr.

## 3. Fra Hillerød Kommune.

O. Skov 144 Kr., P. S. Christensen, J. A. F. W. Hansen, A. A. Jørgensen, T. E. I. Kristoffersen, A. J. H. Svendsen 108 Kr., E. J. Herlufsen, P. R. Jørgensen 84 Kr., J. B. Holmberg, J. P. Jørgensen, E. J. M. C. J. Nielsen, E. A. L. Olsen, E. K. Rasmussen, Aa. S. Svaabeck 72 Kr., E. J. Andersen, E. G. Jacobsen 48 Kr.

---

Budtz' Legat: H. I. B. Fich.

Moltkes Legat for Embedsmænds Sønner: J. U. S. Balslev, S. Arnø, C. I. Ræbild (ekstraord.)

Poul Egede Røvsings Legat: E. R. C. Johansen.

Prof. F. P. J. Dahls og Hustrus Boglegat: P. R. Edrén.

---

Fra Frederiksborgensersamfundet tildeltes et større og et mindre Stipendium til Rejser i Sommerferien (1918) henholdsvis K. G. Friis (G III) og H. M. Hansen (R). — Af et til Rektors Disposition staaende Fønd tildeltes der K. M. Carstens og M. E. Stricker (G III) Hædersgaver og S. Arnø og E. Larsen (III M) Flidspræmier.

---

Skolens to Regenspladser tildeltes H. P. Damsholt og K. A. O. E. Petersen, Stipendium Bendtsenianum L. S. Andersen og H. P. Damsholt.

### Udtag af Skolens Regnskab for Finansaaret 1918—19.

#### Indtægt.

1. Beholdning fra Regnskabet 19 <sup>17</sup> / <sub>18</sub> . Kr.	7268.04
2. Renter af Skolens Kapitaler . . . . .	12367.67
3. Skolekontingenter . . . . .	27246.00
4. Hospitaler . . . . .	600.00
5. Tilskud af Skolefonden . . . . .	86342.32
Summa Indtægt	133824.03
Naar Udgiften fradrages med	124690.42
bliiver Kassebeholdningen d. <sup>31</sup> / <sub>3</sub> 1919	9133.61

#### Udgift.

b. Lønninger og Honorarer . . . . . Kr.	95777.00
c. Timeundervisning . . . . .	8660.50
d. 1. Pensioner og Ventepenge . . . . .	5829.97
d. 2. Understøttelser . . . . .	300.00
e. 1. a. Biblioteket og Samlingerne . . . . .	1322.11
e. 1. b. Sløjdundervisningen . . . . .	555.63
e. 1. c. Inventariet . . . . .	505.19
e. 1. d. Porto, Protok., Program m. m. . . . .	1127.14
e. 1. e. Smaaudgifter . . . . .	7.25
e. 2. Repræsentationsudgifter . . . . .	249.20
f. 1. Bygningernes Vedligeholdelse . . . . .	1043.58
f. 2. Hovedstandsættelser . . . . .	" "
f. 3. Lejeudgifter . . . . .	150.00
f. 4. Rengøring . . . . .	1394.20
f. 6. Brændsel og Belysning . . . . .	6178.67
f. 7. Skatter og Afgifter . . . . .	448.36
g. Regnskabsføringen . . . . .	1000.00
k. Afgift til Stipendiefonden . . . . .	91.62
n. Tilskud til Elevbogsamlingen . . . . .	50.00
Summa Udgift	124690.42

**Stipendiekassen 1918—19.**

## Indtægt.

1. Renter af Stipendiekassens Midler . . . . .	Kr.	720.11
2. Uddrag af Sparekassen . . . . .		296.23
3. Refusion af Ringsted Latinskole . . . . .		91.62
4. Refusion af Slagelse Stipendier . . . . .		360.00
		<hr/>
Summa Indtægt		1467.96

## Udgift.

1. Udbetalt Stipendier . . . . .	Kr.	760.00
2. Indsat i Sparekassen . . . . .		331.73
3. Udbetalt Slagelse Stipendier . . . . .		360.00
4. Regnskabsførerens Procenter . . . . .		16.23
		<hr/>
Summa Udgift		1467.96

**Poul Egede Rovsings Legat.**

1. Renter af Kreditkasseobligationer . . . . .	Kr.	70.00
2. Renter af Sparekassemidler . . . . .		0.16
		<hr/>
Summa Indtægt		70.16

## Udgift.

1. Udbetalt Legater . . . . .	Kr.	70.00
2. Indsat i Sparekassen . . . . .		0.16
		<hr/>
Summa Udgift		70.16

**Professor F. P. J. Dahls og Hustrus Boglegat.**

1. Kassebeholdning d. 31. Marts 1918 . . . . .	Kr.	22.50
2. Renter af Kreditforeningsobligationer . . . . .		45.00
3. Renter af Sparekassemidler . . . . .		2.42
		<hr/>
Summa Indtægt		69.92

## Udgift.

1. Udbetalt Boglegat for 1918 . . . . .	Kr.	40.00
2. Indsat i Sparekassen . . . . .		7.42
3. Kassebeholdning d. 31. Marts 1919 . . . . .		22.50
		<hr/>
Summa Udgift		69.92



## VI. Sundhedsforhold.

Ved Ministeriets Bekendtgørelse af 15. Marts 1916 angaaende Skolernes Forhold overfor Tilfælde af smitsomme Sygdomme gives bl. a. følgende Bestemmelser:

a. *Tyfoid Feber, Paratyfus, Paradyenteri eller en med disse beslægtet Sygdom, Difteri, Skarlagensfeber, smitsom Hjernerygmarvsbetændelse og akut Børnelamhed.* Naar en af ovennævnte Sygdomme har vist sig i en Husstand, i hvilken der findes skole-søgende Børn, skal den behandlende Læge meddele Skolen Underretning derom.

1) Et Barn, der selv har været angrebet af Sygdommen, maa ikke søge Skolen, førend det medbringer Lægeattest for, at det ikke kan antages at udbrede Smitte.

Saafremt vedkommende Barn har været angrebet af Difteri, bør Lægeattesten særlig oplyse, om der er forløbet tre Uger efter, at Belægningerne er svundne. Er et saadant Tidsrum ikke forløbet, maa Attesten udtrykkelig oplyse, at det ved bakteriologisk Undersøgelse er godtgjort, at der ikke kan paavises Difteri-baciller hos vedkommende.

Et Barn, der har været angrebet af akut Børnelamhed, maa ikke søge Skolen, førend der er forløbet mindst 6 Uger efter Sygdommens akute Stadium. Attesten skal udtrykkelig oplyse, at dette Tidsrum er forløbet.

2) Et Barn, i hvis Hjem en af de ovenfor under a nævnte Sygdomme er optraadt, uden at det selv har været angrebet, maa ikke søge Skolen, førend det medbringer Lægeattest for, at det ikke kan antages at udbrede Smitte.

Lægeattesten bør udtrykkelig oplyse følgende:

i Tilfælde af *Tyfoid Feber, Paratyfus, Paradyenteri* eller en med disse beslægtet Sygdom, at de syge er blevne forsvarligt isolerede og fornøden Desinfektion foretagen,

i Tilfælde af *Difteri*, at der er forløbet mindst 8 Dage efter, at de syge er blevne forsvarligt isolerede og fornøden Desinfektion foretagen,

i Tilfælde af *Skarlagensfeber*, at der er forløbet mindst 8 Dage efter, at de syge er blevne forsvarligt isolerede og fornøden Desinfektion foretagen samt endelig, at vedkommende Børn ikke selv lider af mistænkelige Svælgtilfælde (*Scarlatinøs Angina*),

i Tilfælde af *smitsom Hjernerygmarvsbetændelse* enten, at der er forløbet mindst 3 Uger efter, at de syge er blevne forsvarligt isolerede og fornøden Desinfektion foretagen eller, at det ved bakteriologisk Undersøgelse er godtgjort, at der ikke kan paavises Meningokokker i vedkommende Børns Næsesvælgrum,

i Tilfælde af *akut Børnelamhed*, at der er forløbet mindst tre Uger efter, at de syge er blevne forsvarligt isolerede og fornøden Desinfektion foretagen.

3) En Lærer eller en Lærerinde, der angribes af eller i hvis Husstand der forekommer Tilfælde af en af de ovenfor under a nævnte Sygdomme, maa ikke undervise i Skolen, førend det ved Lægeattest godtgøres, at vedkommende ikke kan antages at medbringe Smitte. Om Lægeattestens Indhold gælder tilsvarende Regler som ovenfor nævnt.

b. *Mæslinger, Kighoste m. m.* Børn, der lider af Mæslinger (*Morbilli*), maa ikke modtages paa Skolen før mindst 10 Dage efter Sygdommens Begyndelse.

Børn, der lider af *Kighoste* (*Tussis convulsiva*), maa ikke modtages paa Skolen før 4 Uger efter det konvulsive Stadiums Begyndelse.

Børn, der lider af *Røde Hunde* (*Rubeolæ*, *Morbus quartus*), *Skoldkopper* (*Variceller*), *Rosen* (*Erysipelas*), *Influenza*, *Faaresyge* (*Angina parotidea*) eller *Halsbetændelse* (*Angina tonsillaris*), maa ikke modtages paa Skolen, saalænge det akute Stadium varer.

Samme Regel kommer til Anvendelse paa Lærere og Lærerinder.

c. *Smitsomme Øjensygdomme og smitsomme Hudsygdomme m. m.* Børn, der lider af Ægyptisk Øjensygdom (*Trachom*), af Fnat (*Scabies*) eller af smitsomme Hudsygdomme, maa ikke modtages paa Skolen, før Sygdommen er overstaaet, eller de medbringer Lægeattest for, at de ikke kan antages at udbrede Smitte.

Samme Regel kommer til Anvendelse paa Lærere og Lærerinder.

d. *Tuberkulose*. Enhver Lærer eller Lærerinde ved en offentlig eller privat Skole, som kommer til Kundskab om, at et skolesøgende Barn lider af Tuberkulose, skal ufortøvet gennem Skolens Leder gøre Anmeldelse derom til Epidemikommissionen. Ligeledes er enhver Læge, som konstaterer, at et skolesøgende Barn er smittefarligt som lidende af Tuberkulose, forpligtet til uopholdelig at anmelde dette til vedkommende Embedslæge, der atter underretter Epidemikommissionen derom. Epidemikommissionen har da at træffe Bestemmelse om, hvorvidt Barnet vedblivende maa søge Skolen. Ogsaa udenfor de Tilfælde, hvor saadan Anmeldelse finder Sted, kan Kommissionen forbyde, at et Barn, der er lidende af smittefarlig Tuberkulose, søger offentlige eller private Skoler.

\*

\*

\*

Ved Cirkulære af 5. Maj 1916 har Ministeriet fastslaaet, at længere Tids Fritagelse for Gymnastikundervisning kun kan gives paa Grundlag af en særlig Lægeattest; denne skal udstedes paa en dertil indrettet Blanket, som vedkommende Elev faar udleveret hos Rektor.

## VII. Særlige Meddelelser.

Kgl. Anordning af 31. December 1917 om Forældremøder og Skolenævn ved Statens højere Almenskoler:

### § 1.

Ved hver af Statens højere Almenskoler afholdes ordinært én Gang aarlig et Forældremøde; ekstraordinært kan der derhos afholdes saadanne Møder efter de nedenfor angivne Regler (jfr. § 5).

Berettigede til at deltage i Forældremøderne og de paa disse forefaldende Afstemninger er alle, der

har Børn eller Myndlinge i Skolen, eller hos hvem Elever i Skolen er sat i Pleje.

Desuden har Skolens Lærere Adgang til og Ret til at udtale sig paa Forældremøderne, selv om de ikke opfylder de anførte Betingelser, men de kan i sidste Fald ikke deltage i Afstemningerne.

Paa Forældremøderne har hver af de tilstedeværende stemmeberettigede 1 Stemme.

## § 2.

Til at forberede de Sager, som skal behandles paa Forældremødet, og fastsætte dettes Dagsorden nedsættes der ved hver Skole et Skolenævn, bestaaende af Rektor som Formand, 2 af Skoleraadet valgte Lærere og 4 af og i Forældre-kredsen valgte Medlemmer.

Mand og Hustru kan ikke samtidig være Medlem af Nævnet.

Forældre-kredsens 4 Repræsentanter vælges for 1 [senere ændret til 2] Skoleaar ad Gangen. For hvert af disse Medlemmer vælges desuden en Suppleant, som for Resten af Valgperioden indtræder i Nævnet, naar det Medlem, for hvilket den paagældende er Suppleant, i Løbet af Valgperioden dør eller udtræder af Nævnet. Valgberettigede er alle — ogsaa Lærere —, der har Børn eller Myndlinge i Skolen, dog saaledes, at der kun kan afgives 1 Stemme for hvert Hjem; ved skriftlig Fuldmagt kan Forældre overdrage deres Stemmeret til dem, der har deres Børn (Myndlinge) i Pleje. Valgbare er — med Undtagelse af Skolens Lærere — alle, der har Børn eller Myndlinge i Skolen. Valget foretages straks i Begyndelsen af hvert Skoleaar, saaledes at det afgaaende Skolenævn fungerer som Valgbestyrelse; ved det først forekommende Valg fungerer dog en Valgbestyrelse, bestaaende af Rektor som Formand, 2 af Skoleraadet valgte Lærere og 4 af Forældre-kredsen paa et forberedende Forældremøde efter Reglerne for Afstemninger paa disse udpegede Repræsentanter. Valget af Nævnsmedlemmerne foregaar ved skriftlig Afstemning efter den i Lov Nr. 142 af 10. Maj 1915 §§ 75 ff. for Valgmændenes Valg af Lands-

tingsmænd og Suppleanter foreskrevne Fremgangsmaade, men paa Stemmesedler, der paa Valgbestyrelsens Foranstaltning udsendes til de valgberettigede Hjem og derfra igen i udfyldt Stand indsendes til Valgbestyrelsen. Til gyldigt Valg udkræves, at over Halvdelen af de valgberettigede Hjem har deltaget eller ladet deltage i Afstemningen. Resultatet af Valget indføres i Nævnets Protokol, der underskrives af hele Valgbestyrelsen. Ophører et af Forældrekredsen valgt Medlem at have Børn (Myndlinge) i Skolen, maa han (hun) straks udtræde af Nævnet.

Alle Tvivlsspørgsmaal med Hensyn til Valg af Nævnsmedlemmer eller med Hensyn til Nævnets Kompetence og Virksomhed afgøres af Undervisningsministeriet, der ogsaa afgør, om et Medlem paa Grundlag af personlige Forhold skal udtræde af Nævnet.

### § 3.

For Skolenævnet skal af Rektor, efter at Skoleraadet — saavidt muligt i god Tid — forud er underrettet derom, forelægges alle Sager af mere almindelig Betydning angaaende Skolens hygiejniske Forhold (Skolebygningen, Undervisningstiden, Indførelse af Skolelæger o. a.) og opdragende Virksomhed (f. Eks. Fællesundervisning, Straffemidlernes Art o. s. v.).

Desuden kan ethvert af Nævnets Medlemmer eller Skoleraadet ved sine Repræsentanter, i begge Tilfælde dog kun med Rektors Billigelse, for Skolenævnet forelægge saavel de i § 3, 1ste Stk. nævnte Sager som andre Spørgsmaal vedrørende den højere Almenskole i Almindelighed eller den enkelte Skole (Karaktergivning, Eksamensbestemmelser, Principperne for Beneficiefordeling og Opflytning, Hjemmeforberedelse, Forsømmelser o. a.).

Udelukkede fra Forhandling er dog Spørgsmaal vedrørende de enkelte Elevers Forhold (f. Eks. med Hensyn til Beneficiefordeling og Opflytning), Rektor- og Læreransættelser og de enkelte Læreres Forhold.

### § 4.

Skolenævnet afgør ved almindelig Stemme flerhed, hvilke af de forelagte Spørgsmaal der skal sættes paa

Forældremødets Dagsorden. Dog kræves Rektors Samtykke dertil med Hensyn til de i Henhold til § 3, 2det Stykke forelagte Sager.

### § 5.

Det ordinære Forældremøde afholdes almindeligvis i Februar Maaned. Indkaldelse af ekstraordinære Forældremøder kan ske, naar Rektor og mindst 3 af Nævnets andre Medlemmer forlanger det.

Indkaldelse sker med et passende Værsel, ikke mindre end 8 Dage.

Skolenævnet skal senest 14 Dage før hvert ordinært Forældremødes Afholdelse af Rektor indkaldes til Møde. Ekstraordinære Møder af Nævnet indkaldes af Rektor, naar enten han selv finder Anledning dertil, eller et Flertal af Nævnets Medlemmer forlanger det.

### § 6.

Skolenævnet vælger et af sine Medlemmer til Sekretær; denne fører Protokol over Nævnets Forhandlinger og besørger det i Tilknytning til Nævnets Virksomhed fornødne skriftlige Arbejde.

### § 7.

Forældremøderne sammenkaldes af Rektor og ledes af denne eller et andet af Nævnets Medlemmer efter Rektors nærmere Bestemmelse.

Til Forhandling kan ogsaa komme andre end de paa Dagsordenen opførte Sager, saafremt alle tilstedeværende (Medlemmer af Forældrekredsen og Lærere) er enige derom.

Nævnets Sekretær optager i en dertil egnet Protokol et Referat af Mødets Forhandlinger og Beslutninger. Protokollen underskrives af Rektor — eventuelt tillige af den, der maatte have ledet Mødet i hans Sted — og af en af Forældrenes Repræsentanter i Nævnet.

### § 8.

Saavel de ordinære som ekstraordinære Forældremøder skal afholdes inden Forløbet af 3 Uger efter Dagsordenens Vedtagelse i Nævnet.

## § 9.

Sekretæren indsender hvert Aar inden 1ste Juni til Undervisningsministeriet en af Rektor bekræftet Genpart af Referaterne af de i Løbet af Skoleaaret afholdte Forældremøder og Møder i Nævnet.

## § 10.

Samtlige Møder finder saa vidt muligt Sted paa Skolen.

## § 11.

Undervisningsministeren bemyndiges til at træffe de fornødne nærmere Bestemmelser til Anordningens Gennemførelse.

## § 12.

Disse Bestemmelser bliver at revidere inden Udgangen af Aaret 1922.

Ved Valgbestyrelsens Møde 9. Decbr. 1918 blev Resultatet af Stemmesedlernes Optælling, at der til Forældrekredeens Repræsentanter valgtes Redaktør L. Hansen, Sognepræst Ræbild, Fru Kunstmaler Kornerup og Sognepræst Larsen, Helsingø, til Suppleanter for L. Hansen Birkefuldmægtig Hvalsøe, for Ræbild Købmand Willerup, for Fru Kornerup Fru Lillelund Jensen og for Larsen Docent, DR. Wesenberg Lund.

Ved Skolenævnets første Møde den 10. Februar 1919 valgtes Sognepræst Larsen til Sekretær. Forældremødet berammedes til den 27. Februar med Dagsorden: Karaktergivningen, indledet af Rektor. I dette Møde kom højst forskellige Anskuelser til Orde, men der herskede Enighed om Ønskeligheden af en skarpere Kontrol med Elevernes Arbejde.

---

Fordringerne ved Optagelse i Mellem-skolens 1ste Klasse er ved kgl. Anordning af 19. Juni 1903 fastsatte saaledes:

1. *Dansk, mundtlig.* Der kræves af Eleven

sikker, flydende og forstandig Oplæsning af et Stykke læst Prosa; desuden skal han (hun) prøves i Oplæsning af et Stykke ulæst fortællende Prosa, som efter Indhold og Sprogform maa antages at ligge inden for hans Alderstrins sædvanlige Fatteevne, og vise nogenlunde Sikkerhed deri. Efter Oplæsningen maa han, vejledet ved Eksaminators Spørgsmaal, kunne genfortælle, hvad han har læst, og vise, at han *forstaar* det. Han maa kunne udenad nogle enkelte, væsentlig fortællende Digte og være i Stand til at gøre Rede for deres Indhold samt i det hele vise, at han har forstaaet dem. Ved Samtale paa Grundlag af det læste skal Eksaminator tillige forvise sig om, at han har Øvelse i at finde Hovedleddene i en Sætning og i at kende de vigtigste Ordklasser og deres Bøjning.

2. *Dansk, skriftlig.* Han maa uden væsentlige Fejl i Retskrivningen kunne skrive et i Omfang passende Stykke, som dikteres langsomt for ham med Angivelse af Skilletegnene, og som ikke indeholder sjældne Ord eller Ordforbindelser. Fremdeles maa han være nogenlunde indøvet i at kunne gengive i Skrift et ham fortalt eller langsomt forelæst fortællende Stykke, som ikke er synderlig langt, og hvis Sætningsbygning og Indhold er let fatteligt.

3. *Regning.* Prøven skal være baade skriftlig og mundtlig. Eleven maa kunne den lille Tabel *med Sikkerhed* og have *Færdighed* i at løse Opgaver i de 4 Regningsarter med benævnte og ubenævnte hele Tal samt kunne anvende disse Regningsarter paa simple Opgaver i Reguladetri. Han maa endvidere have Kendskab til Brøkbegrebet i Almindelighed og kunne addere og subtrahere ensbenævnte Brøker. Han maa ogsaa kende Decimalbetegnelsen og kunne foretage Addition og Subtraktion af Decimalbrøker samt multiplicere saadanne med en *hel* Multiplikator og dividere dem med en *hel* Divisor. Hovedregning maa han kunne udføre sikkert og hurtigt med mindre Tal.

4. *Skrivning.* Han maa kunne skrive latinsk Skrift tydeligt og nogenlunde pænt i Bog med Pen og Blæk, saavel enkelte Bogstaver og Ord som hele



Sætninger, der fylde en Linie eller derover. Ligeledes skal han prøves i Afskrift af et kort Stykke efter en Bog.

5. *Religion.* Eleven maa have lært de vigtigste Fortællinger af hele den bibelske Historie at kende gennem mundtlig Fortælling eller efter en let og kortfattet Bibelhistorie samt kunne nogle faa letfattelige Salmer. Der maa kun prøves i det sidste Forberedelsesaars Pensum.

6. *Historie.* Han maa have læst eller mundtlig faaet meddelt et efter Tidsfølgen ordnet Udvalg af Fortællinger om Hovedpersoner og Hovedbegivenheder fra hele Fædrelandshistorien og frit kunne genfortælle deres væsentlige Indhold. Der maa kun prøves i det sidste Forberedelsesaars Pensum.

7. *Geografi.* Han skal paa Grundlag af Landkortet, med eller uden Hjælp af en lille Lærebog, have vundet et ret fyldigt Kendskab til Danmarks Geografi og ligeledes, om end i mindre Omfang, til Norges og Sveriges. Fremdeles maa han have lært at orientere sig paa en Globus og et Europaskort, saa at han kender Verdensdelene og de store Verdenshave samt har en Oversigt over Europas vigtigste Lande og disses Hovedstæder.

8. *Naturhistorie.* Han skal gennem *Iagttagelsesundervisning* have vundet Kendskab til en Del, dog ikke ret mange, Hovedtyper af Dyr- og Planteverdenen, særlig til vore egne Husdyr og vore vigtigste Nytteplanter.

---

Af Hensyn til de særlige Metoder, hvorefter der undervises i saagodtsom alle Fag, anbefales det bestemt at indmelde Eleverne til 1. Mellemskoleklasse og ikke vente dermed til et senere Tidspunkt. Ved Optagelse i en højere Mellemskoleklasse vil der bl. a. blive lagt stærk Vægt paa, at Aspiranterne fyldestgør Fordringerne i grammatiske Kundskaber.

---

Skolen har Mellemskole, Realklasse og alle Gymnasiets tre Linier: den klassisk-sproglige, den nysproglige og den matematisk-naturvidenskabelige. I Mellem skolens 3 første Klasser er Undervisningen ens for alle, men ved Overgangen til 4de Mellemskoleklasse maa der træffes et Valg, idet der for de Elever, der skal følge en af de sproglige Linier, i denne Klasse indtræder det ny Fag Latin, medens de for den tredie Linie eller for Realklassen bestemte Elever faar Undervisning i Fransk.

---

Med de nedenfor nævnte Indskrænkninger har enhver, der har bestaaet Studentereksamen, Adgang til at indstille sig til de forskellige Universitetseksamener.

Studenter af den nysproglige Linie, der vil indstille sig til teologiske Eksamener, maa underkaste sig en Tillægsprøve i Græsk ved Universitetet, Studenter af den matematisk-naturvidenskabelige Linie tillige en Tillægsprøve i Latin.

Studenter af den matematisk-naturvidenskabelige Linie, der vil indstille sig til lægevidenskabelige Eksamener, maa enten have bestaaet Mellemskoleeksamens Latinprøve eller underkaste sig den for Optagelse i Gymnasiets sproglige Liniers 1ste Klasse foreskrevne Latinprøve.

For Studenter, der vil indstille sig til den fuldstændige juridiske Embedseksamen, vil Mellemskolens Latinundervisning ikke være tilstrækkelig.

Studenter af den matematisk-naturvidenskabelige Linie har Ret til uden Tillægsprøve at indtræde som Eksaminander ved den polytekniske Lærestanstalt, hvorimod Studenter af de sproglige Linier forinden maa have bestaaet Anstaltens Adgangseksamen.

---

Realeksamen giver Adgang til at indstille sig til juridisk Eksamen for ustuderede, og, dersom den er bestaaet med alle 3 fremmede Sprog og alle 3 matematiske Discipliner, til at indstille sig til Adgangseksamen til den polytekniske Lærestanstalt. Til

at indstille sig til den farmaceutiske Medhjælper-eksamen og til at indmelde sig paa Tandlægeskolen kræves Realeksamen bestaaet med Engelsk, Tysk, Fransk, Latin samt praktisk Regning og Matematik.

Realeksamen er Betingelse for at indstille sig til Søværnets Undervisningsanstalter, ligesom den giver Adgang til Officersskolens næstældste Klasse.

Realeksamen vil blive forlangt ved Ansættelse i Told-, Telegraf-, Post- og Jernbanevæsenet, endvidere som Betingelse for Optagelse som Land- eller Havebrugselev paa Landbohøjskolen; for Optagelse paa denne som Landinspektør-, Veterinær- eller Skovbrugselev kræves derimod enten Studentereksamen eller en særlig Adgangsprøve ved Højskolen.

Forældrenes Opmærksomhed henledes paa, at III Mellemskoleklasse er den heldigste Klasse for Elevernes Konfirmation.

Den naturhistorisk-geologiske Samling har i Aarets Løb modtaget følgende Gaver:

Ryg- og Bugskjold af europ. Sumpskildpadde fra Hans H. Hansen i II B.

Kalvefoster fra Jens Nørgaard i III A.

En Samling Materiale og Præparater til Illustrering af Papirfremstilling fra Weitzmanns Etablissement, Hillerød.

Forarbejdet Tak af Krondyr, mosefunden ved Kloakering af Søndre Banevej, fra Borgmester Zahlmann, Hillerød.

En særlig Tak skylder Skolen en gammel Elev, Dr. med. Victor Lange, for en højst værdifuld Berigelse af dens Bibliotek, bestaaende af en meget omfattende Samling af Billeder fra forskellig Tid af Byen og dens Bygninger, særlig Slottet.

Paa Grund af Influenzaepidemien bortfaldt den sædvanlige Skolekomedie efter Nytaar; et Sommerbal afholdtes 15. Maj 1919 i Slotspavillonen.

### Discipelbiblioteket

bestyres af Rektor; Kontingentet er 10 Øre maanedligt (50 Øre halvaarligt).

Antallet af Laanere har udgjort 69, af Udlaan 695.

I Gymnasiebiblioteket har Antallet af Laanere af engelsk, fransk og tysk Litteratur udgjort henholdsvis 21, 12 og 8, af Udlaan 38, 14 og 8.

### Regnskab.

#### Indtægt.

Beholdning fra Skoleaaret 1917—18 . . . . .	Kr.	92. 76
Statstilskud . . . . .	—	50. 00
Tilfældig Indtægt . . . . .	—	4. 00
Kontingent . . . . .	—	38. 90
Renter . . . . .	—	2. 79

Summa Indtægt Kr. 188. 45

Fradrages Udgiften — 135. 05

bliver Beholdning  $\frac{31}{5}$  1919 Kr. 53. 40

#### Udgift.

Boganskaffelser . . . . .	Kr.	58. 80
Indbinding . . . . .	—	53. 65
Katalog . . . . .	—	22. 60

Summa Udgift Kr. 135. 05

## VIII. Skema for mundtlig Eksamen.

*Lørdag den 14. Juni.*8<sup>1</sup>/<sub>2</sub>. R. Fransk. Høj. Wimmer.*Mandag den 16. Juni.*

8<sup>1</sup>/<sub>2</sub>. IV A. Matematik. Carstens. Gottlieb.  
 9<sup>1</sup>/<sub>2</sub>. G III ks. + ns. Naturfag. } Repstock.  
 12. G III mn. Naturfag. } Adj. Petersson.

*Tirsdag den 17. Juni.*

8<sup>1</sup>/<sub>2</sub>. IV B. Historie. Jacobsen. Boisen.  
 9<sup>1</sup>/<sub>2</sub>. G III mn. Dansk. } Godskesen.  
 12. G III ks. + ns. Dansk. } Adj. Randrup.

*Onsdag den 18. Juni.*

9<sup>1</sup>/<sub>2</sub>. IV A. Naturhistorie. } Repstock. Fru  
 12. IV B. Naturhistorie. } Seidelin-Raunkjær.

*Torsdag den 19. Juni.*

9<sup>1</sup>/<sub>2</sub>. G III mn. Historie. }  
 11. G III ks. Historie } Boisen.  
 1. G III ns. Historie. } Cand. mag. Langkilde.  
 4. R. Historie. Jacobsen. Cand. mag. Langkilde.

*Lørdag den 21. Juni.*

8<sup>1</sup>/<sub>2</sub>. R. Dansk. Johansen. Bredsdorff.  
 9<sup>1</sup>/<sub>2</sub>. G III ks. Græsk. Boisen. Cand. mag.  
 Rosenberg.

*Mandag den 23. Juni.*

9<sup>1</sup>/<sub>2</sub>. G III ks. + ns. Latin. Rektor. }  
 12. IV. Latin. Høj. } Adj. Fratz.

*Tirsdag den 24. Juni.*

8<sup>1</sup>/<sub>2</sub>. G I ks. Matematik. Carstens. Bøggild.  
 R. Naturhistorie. Godskesen. Repstock.  
 IV A. Historie. Jacobsen. Boisen.  
 IV B. Engelsk. Wimmer. Bredsdorff.  
 I A. Dansk. Johansen. Kemp.  
 12. G II. Naturfag. Repstock. Andersen.  
 1. G III ns. Tysk. Østergaard. }  
 4. G III ks. + mn. Tysk. Høj. } Dr. Tuxen.

*Onsdag den 25. Juni.*

- 8<sup>1/2</sup>. G II ns. Tysk. Østergaard. Kemp.  
 G I. Naturfag. Repstock. Andersen.  
 IV. Fransk. Wimmer. Høj.  
 III B. Historie. Jacobsen. Johansen.  
 II A. Geografi. Velschow. Godskesen.
- 9<sup>1/2</sup>. G III ns. + mn. Oldtidskundskab. <sup>2</sup>/<sub>5</sub>Boisen.  
 Cand. mag. Rosenberg.
11. II B. Engelsk. Bredsdorff. Kemp.
12. III A. Fysik. Repstock. Andersen.

*Torsdag den 26. Juni.*

- 8<sup>1/2</sup>. G II mn. Fransk. Høj. Wimmer.  
 G I ns. Engelsk. Bredsdorff. Jacobsen.  
 R. Fysik. Andersen. Repstock.  
 III A. Dansk. Godskesen. Velschow.  
 II A. Tysk. Kemp. Boisen.
- 9<sup>1/2</sup>. G III mn. Matematik. } Carstens.  
 12. G III ks. + ns. Matematik. } Adj. Fledelius.  
 III B. Naturhistorie. Godskesen. Repstock.

*Fredag den 27. Juni.*

- 8<sup>1/2</sup>. G II m. Matematik. Bøggild. Carstens.  
 G I mn. Fysik. Andersen. Repstock.
- 9<sup>1/2</sup>. G III ns. Engelsk. Bredsdorff. Dr. Ravn.
12. G II ks. Matematik. Carstens. Bøggild.  
 R. Engelsk. Wimmer. Dr. Ravn.  
 IV B. Geografi. Repstock. Johansen.

*Lørdag den 28. Juni.*

- 8<sup>1/2</sup>. G II ks. + ns. Latin. Boisen. Velschow.  
 G I. Tysk. Høj. Østergaard.  
 IV A. Fysik. Andersen. Repstock.
12. II A. Fysik. Repstock. Gottlieb.
5. G III mn. Fysik. Andersen. Overl. Sundorph.

*Mandag den 30. Juni.*

- 8<sup>1/2</sup>. G I ks. Græsk. Østergaard. Høj.  
 II A. Dansk. Velschow. Jacobsen.  
 II B. Tysk. Kemp. Bredsdorff.  
 I A. Fysik. Gottlieb. Bøggild.  
 I B. Historie. Rektor. Wimmer.
12. G II ns. Engelsk. Bredsdorff. Wimmer.  
 III A. Tysk. Østergaard. Høj.

*Tirsdag den 1. Juli.*

- 8<sup>1</sup>/<sub>2</sub>. G I ns. Dansk. Jacobsen. Velschow.  
 G I mn. Matematik. Carstens. Bøggild.  
 R. Geografi. Repstock. Johansen.  
 I B. Engelsk. Wimmer. Bredsdorff.
- 9<sup>1</sup>/<sub>2</sub>. IV B. Tysk. Boisen. }  
 12. IV A. Tysk. Kemp. } Adj. Frederiksen.  
 II B. Naturhistorie. Godskesen. Repstock.
4. III B. Fysik. Repstock. Andersen.

*Onsdag den 2. Juli.*

- 8<sup>1</sup>/<sub>2</sub>. G II. Dansk. Johansen. Bredsdorff.  
 G I ks. + ns. Latin. Velschow. Boisen.  
 III A. Geografi. Jacobsen. Godskesen.
- 9<sup>1</sup>/<sub>2</sub>. G III. Fransk. Høj. Prof. Sandfeld.

*Torsdag den 3. Juli.*

- 8<sup>1</sup>/<sub>2</sub>. G II ks. Græsk. Rektor. Slotspræst Paludan-  
 Müller.  
 G I ns. + mn. Fransk. Østergaard. Høj.  
 R D. Geometri. Bøggild. Carstens.  
 IV A. Dansk. Bredsdorff. Jacobsen.  
 IV B. Fysik. Andersen. Repstock.  
 I B. Naturhistorie. Godskesen. Johansen.
12. G II mn. Fysik. Andersen. Repstock.  
 III B. Engelsk. Bredsdorff. Wimmer.  
 II B. Matematik. Bøggild. Gottlieb.
4. I A. Geografi. Repstock. Velschow.
-

**Optagelsesprøve** afholdes Fredag den 4. Juli, Kl. 8<sup>1</sup>/<sub>2</sub>; Udfaldet meddeles 7. Juli.

---

**Dimission** og **Translokation** foretages Mandag den 7. Juli, Kl. 10, hvorefter Sommerferien tager sin Begyndelse.

---

**Det nye Skoleaar** begynder Tirsdag den 19. August, Kl. 10.

Samme Dag Kl. 12 afholdes Prøve over de Aspiranter, der ikke tidligere er prøvede.

---

Til at overvære de mundtlige Prøver og Afslutningen indbydes Elevernes Forældre og Værger samt enhver, der har Interesse for Skolen og dens Ger-ning.

*Frederiksborg Statsskole, den 27. Maj 1919.*

**Karl Hude.**



