



Dette værk er downloadet fra Danskernes Historie Online

Danskernes Historie Online er Danmarks største digitaliseringsprojekt af litteratur inden for emner som personalhistorie, lokalhistorie og slægtsforskning. Biblioteket hører under den almennyttige forening Danske Slægtsforskere. Vi bevarer vores fælles kulturarv, digitaliserer den og stiller den til rådighed for alle interesserede.

Støt Danskernes Historie Online - Bliv sponsor

Som sponsor i biblioteket opnår du en række fordele. Læs mere om fordele og sponsorat her: <https://slaegtsbibliotek.dk/sponsorat>

Ophavsret

Biblioteket indeholder værker både med og uden ophavsret. For værker, som er omfattet af ophavsret, må PDF-filen kun benyttes til personligt brug.

Links

Slægtsforskerens Bibliotek: <https://slaegtsbibliotek.dk>

Danske Slægtsforskere: <https://slaegt.dk>

Skoleprogr. RANDERS

RANDERS STATSSKOLE 1996-97



SKOLENS ADRESSE:
Rådmands Boulevard 20, 8900 Randers.

KONTORTID:
Mandag-fredag kl. 8.00-12.00.

TRÆFFETID:
Rektor træffes bedst efter forudgående aftale.

TELEFONER:

Kontoret86 41 08 44

Pedel (telefon tid kl. 8-9)86 42 22 21

Direkte telefonnummer:86 43 06 88

Afvent klartone, tast lokalnummer:

Lisbet Fredborg Brædstrup20

Ulla Jensen21

Dorte Smith Hansen22

Rektor Kjeld Mortensen23

Inspektør Poul Steen Tidemand-Petersson24

Inspektør Niels Wittrup Nielsen25

Kantinen26

Studievejledning27

Studievejledning28

Bogkælder29

Lærerværelset30

Biblioteket31

ELEVTELEFON86 43 05 29

TELEFAX:86 41 06 44



RANDERS STATSSKOLE



Introduktions- og årsskrift 1996-97

– hører under:



Indholdsfortegnelse

RANDERS STATSSKOLE	
Velkomst til de nye elever.....	3
Skolens historie	4
STIKORD OM SKOLEN	
Administration	5
Adresseændring	5
Allekald	5
AV-midler.....	5
Befordringsgodtgørelse.....	5
Bestyrelse	5
Biblioteket	6
Billedkunst	6
Blå bog.....	6
Bogdepot og bøger.....	6
Cykel/knallertparkering.....	6
Danskopgaven	6
Dueslag.....	6
EDB.....	6
Eksamensorientering	7
Elevråd.....	7
Elevskabe	7
Elevtelefoner	8
Evaluering	8
Ferier	8
Fester	8
Festudvalg	8
Forsikringer	9
Forældremøder.....	9
Fredags-Café	9
Fritagelse for idræt.....	9
Fritagelse for undervisning i øvrigt.....	10
Frivillig idræt	10
Fælestimer	10
Fællesudvalget (FLU)	10
Glemte sager	10
Historieopgaven.....	10
Internationale klasser	10
Introduktionsperioden	10
Kantine.....	11
Kantinens venner.....	11
Karaktergivning	12
Klassebetegnelse	12
Klasselærer	12
Klasserepræsentant.....	12
Kopiering	12
Kor og orkester	12
Kunstudvalg	13
Legatudvalg.....	13
Luren.....	13
Lærerforsamling.....	13
Lærerværelset	14
Læsevejleder	14
Medbestemmelse	14
Meddelelsesbog.....	14
Morgensang.....	14
Mødepligt	14
Målsætning	16
Nyt om skolen.....	16
Opslagstavler	16
Ordensregler.....	17
Pedel	17
Pædagogisk Råd	17
Randers Statsskoles	
Forældrefond	18
Rejser på Randers Statsskole	18
Rektor	18
Rengøring	19
Ringetider.....	19
Rygning	19
Samarbejdsudvalg	19
Skemaændringer	19
Studiekort.....	19
Studievejledning	19
Sygetransport.....	20
Sygeundervisning.....	20
Telefonbesked.....	20
Terminsprøver	20
Translokation	20
Tredieårsopgaven.....	21
Uddannelsesstøtte	21
Udmeldelse	21
Ugesedel.....	21
Undervisningen	21
Valhal	21
Øl, vin og spiritus.....	21
Årsprøver.....	21
Nye lokaler	20
Tanker om uddannelsesorlov	22
»Uddannelse i USA«	23
Randers Statsskole	
og den store verden.....	25
Blade af skolens dagbog	27
Studentereksamen.....	32
Skolens personale.....	35
Skolen tager afsked	46
Plan over Randers Statsskole	52

RANDERS STATSSKOLE



Velkomst til de nye elever

På skolens vegne vil jeg gerne byde alle velkommen på RANDERS STATSSKOLE.

Jeg håber med dette kombinerede introduktions- og årsskrift, at kunne give dig et indtryk af den skole, der de næste tre år skal være din arbejdsplads. Medbring det de første dage – du vil helt sikkert få brug for planen over skolen bagest i hæftet!

Der er uden tvivl ubesvarede spørgsmål, også når du har læst hæftet, men der er

mange til at hjælpe og til at byde dig velkommen: De nye klasser bliver modtaget af ældre elever, som vil være sammen med klassen omkring nogle aktiviteter i introduktionsperioden. Yderligere afholder studievejlederne i løbet af de første uger timer i de nye klasser. Her får I bl.a. gennemgået forhold i forbindelse med undervisningen og skolens øvrige dagligdag.

Velkommen til det nye skoleår, som begynder onsdag den 7. august 1996 kl. 9.00. 2. og 3.g møder dog først kl. 12.00.

Kjeld Mortensen
rektor.

Skolens historie

Randers Statsskole er en af landets meget gamle og ærværdige institutioner. I 1992 kunne den markere sit 450 års jubilæum. I året 1542 genskabtes nemlig det økonomiske grundlag for driften af Randers latinske Skole gennem et gavebrev fra kong Chr. III. Brevet er bevaret i original.

Skolen havde imidlertid allerede da eksisteret i 100 år som peblingskole ved byens nonnekloster – den nævnes første gang i et tingsvidne i 1449 og er antagelig oprettet kort før 1440. Da nonneklosteret blev lagt under Mariager kloster, fastslog et brev fra paven i Rom i 1451, at der fortsat skulle drives skole i Randers. De første år efter reformationen var skolen lille og de økonomiske forhold trænge. Men fra 1580'erne, hvor den flyttedes til en bygning bag Sct. Mortens kirke, bedredes forholdene – både for lærere og elever.

Elevtallet steg og var i midten af 1600-årene oppe på 50-60 peblinge – undervist af en rektor og 3 hørere. Randers bys tilbagegang i slutningen af århundredet ramte imidlertid skolen hårdt, og elevtallet blev i 1700-årene så beskedent, at den 2 gange var i fare for at blive nedlagt. Men den overlevede alle trusler og voksede sig igen så stor, at en ny bygning var nødvendig.

For 200 år siden, i 1784, fik skolen til huse i »Helligåndshuset«. Efter stiftsøvrighedens mening kunne man »i heele Riget neppe finde bedre og bequemmere Leilighed saavel for disciple at søge Skole, som for samtlige Lærere at have Bopæl«. Det var hér St. St. Blicher både var elev og nogle år senere lærer.

Efter en strid med skoledirektionen i København, som igen ønskede skolen nedlagt, tog Randers by initiativet og

opførte en stor og tidssvarende bygning til Randers lærde Skole. I 1858 kunne skolen i Vestergade indvies.

I 1903 skiftede den lærde skole navn til Randers Statsskole, og da den fortsatte med at vokse, flyttede den i 1926 til den nuværende bygning ved Rådmands Boulevard.

Med sine 70 år gamle mure danner den rammen om et indre, der ved stadige moderniseringer har gjort det muligt at opfylde de stigende krav, som den nyere lovgivning stiller til en gymnasiebygning. Inde i den nyklassiske bygning lever der et helt moderne gymnasium med gamle traditioner.

Siden 1. januar 1986 har Randers Statsskole hørt under Århus Amt. Men navnet har vi beholdt – vi synes, at det er en del af skolens »sjæl«.

Med udgangen af skoleåret 1990-91 ophørte statsskolen med at have HF-kursus og er nu rent gymnasium med 8-9 klasser på hver årgang og ca. 700 elever og 70 lærere.

Hvis man vil vide mere om skolens historie, kan man på kontoret købe bogen »Randers Statsskole 1542-1992«, som blev udgivet i anledning af jubilæet.

Stikord om skolen

ADMINISTRATION

Skolens kontor er åbent alle dage fra kl. 8.00 til kl. 14.30. Kontoret er stedet, hvor alle oplysninger samles, bearbejdes og videreformidles.

Kontoret er til daglig bemandet af rektor Kjeld Mortensen, ledende inspektør, rektors stedfortræder Poul-Steen Tidemann-Petersson, administrativ inspektør Niels Wittrup Nielsen samt af sekretærene fuldmægtig Ulla Jensen, overassistent Dorte Smith Hansen, assistent Lisbet Fredborg Brædstrup og assistent Hanne Vonsyld.

Lektorerne Poul Krøjer, Keld Sørensen og Poul Erik Mortensen er tilknyttet administrationen for at tage sig af pædagogisk udviklingsarbejde, informationsformidling og skolens undervisningsmidler.



Årets studenter ønskes tillykke af rektor.

ADRESSEÆNDRING

Det er meget vigtigt, at du straks giver besked på kontoret, hvis du skifter adresse eller telefonnummer.

ALLEKALD

Opkald fra kontoret over højtaleranlægget til hele skolen. Allekald benyttes lige efter at det har ringet ud efter en undervisningstime for at give meddelelser, der ikke kan formidles på anden måde eller for at kalde elever/personale til kontoret.

AV-MIDLER

Forkortelse for »audio-visuelle« hjælpemidler, f.eks. videoanlæg, båndoptager, filmapparat.

BEFORDRINGS GODTGØRELSE

I skal selv betale de første 205 kr. af befodringsudgifterne mellem skole og hjem pr. måned. Århus Amt godtgør forskellen mellem disse 205 kr. og de faktiske udgifter til billigste offentlige befodringsmiddel.

Ansøgningsskema sendes til nye elever, og I sender det direkte til Trafikafdelingen, Århus Amt. Betalingen vil blive opkrævet af amtet i 4 rater.

BESTYRELSE

Medlemmer af skolebestyrelsen ved Randers Statsskole er: Skoleinspektør Anders Andersen (formand, forældrerepræsentant), sognepræst Hans Erik Apelgren (forældrepræsentant), lektor Stig Andersen (næstformand, lærerrepræsentant), lektor Sv. Hill-Madsen (lærerrepræsentant), pedel Hans Woldum (repræsentant for teknisk-administrativt personale), gymnasieelev Lasse Rich Henningsen 3u (elevrepræsentant), gymnasieelev Ulrik Müller 3z (elevrepræsentant), læge Jørgen Win-

ther (amtsrådsmedlem), Grete Thry-søe-Nielsen (kommunalbestyrelsesmedlem), direktør Jacob Leth og museumsleder Carsten Paludan-Müller (repræsentanter for erhvervsliv og kulturelle institutioner).

Rektor deltager i bestyrelsens møder som debatdeltager uden stemmeret og som referent.

BIBLIOTEKET

Skolen råder over et bibliotek og et biblioteklokale. Biblioteket benyttes hovedsagelig omkring de større skriftlige opgaver og til forberedelse f.eks. i mellemtimer. Bestemmelser for hjemlån og åbningstider vil fremgå af opslag.

BILLEDKUNST

Billedkunst er et af de kreative fag, som du har på skemaet i gymnasiet. Udover de faste timer på skemaet vil der blive tilbudt 1 time pr. uge, hvor eleverne frit kan arbejde med ting, der har deres særlige interesse, såsom tegning, oliemaleri, keramik. Denne time ligger efter normal skoletid.

BLÅ BOG

Den bog, som 3.g-eleverne laver i slutningen af skoleåret. Den rummer billeder og humoristisk-sarkastiske beskrivelser af den enkelte elev.

BOGDEPOT OG BØGER

Ifølge officielle bestemmelser stilles lærebøger gratis til rådighed for jer med følgende undtagelse:

I skal selv betale for to sæt ordbøger, Nu-dansk ordbog og lommeregner. I får nærmere besked ved skoleårets start.

Det er vigtigt, at I lægger omslag omkring de lånte bøger - så holder de betydeligt længere.

Det er en god idé at have en stor taske med første skoledag -I får en del bøger!

CYKEL/KNALLERTPARKERING

Cykler stilles i stativerne ved nordgården. Knallerter og motorcykler stilles på pladsen ved nordgården. Det er muligt mod et beskedent beløb (50 kr.) og et depositum (50 kr.) at få en nøgle til aflåst cykel/knallertparkering. Lad venligst være med at placere jeres cykler og knallerter ved hovedindgangen. Biler parkeres på Nordvestvej - der må ikke parkeres i parken.

DANSKOPGAVEN

Skrives den sidste uge i skoleåret af alle elever i 1.g. Dansk læreren er klassens vejleder omkring valg af emne, opgaveformulering og litteratursøgning.

Opgaven er årsprøve i skriftlig dansk, den rettes og kommenteres af dansk læreren.

En tilfredsstillende besvarelse er forudsætning for oprykning til 2.g. Skolen udgiver et lille vejledningshæfte om opgaven.

DUESLAG

Ved kontoret befinder der sig et møbel med et rum til hver klasse. Her lægges papirer og andet til klasserne. Klasserepræsentanten tømmer klassens dueslag og fordeler til de øvrige.

EDB

Skolen råder over et datalokale, der kan benyttes uden for de normale undervisningstimer. Herudover har vi et skrivetværksted til fri afbenyttelse. For første klasserne arrangeres der kurser i brug af udstyret, således at I kan udnytte det i mellemtimer og efter normal undervisningstid i forbindelse med hjemmeopgaver.

Da vi råder over en del fagprogrammer, er det også muligt for lærerne at henlægge noget af undervisningen til EDB-lokalet.

I kan naturligvis også arbejde med disse programmer på egen hånd, hvis f.eks.

den tyske grammatik trænger til en afpudsning. Disketter kan købes - og gode råd er gratis hos datavejlederne, lektorerne Ivan Bøge Rasmussen og Børge Nielsen.

EKSAMENSORIENTERING

Skolen tilbyder - når der er behov for det - et eksamenskursus for elever med særlige problemer omkring denne situation. Alle elever får eksamensorientering af faglærere, studievejledere og inspektorer.

ELEVRÅD

Elevrådet er din mulighed for at få indflydelse på skolen!

Det består af én repræsentant fra hver klasse. Disse repræsentanter vælger en bestyrelse, som består af 6 elever: To ordstyrere, to sekretærer, kasserer og post. Det er skik, at ordstyrerne bliver repræsentanter i FLU (Fællesudvalget). Elevrådet skal først og fremmest formidle kontakt mellem alle elever på skolen. Man drøfter og tager stilling til problemer og ideer, som eleverne fremlægger. Elevrådet høres om spørgsmål som f.eks. ferieplan og ringetider.

Elevrådsrepræsentanterne refererer elevrådsmøderne for deres klasse enten i ét af de store frikvarterer, eller de får noget af en undervisningstime stillet til rådighed.

Elevrådet deltager med to repræsentanter i Pædagogisk Råds møder.

Elevrådet er i kontakt med andre elevråd både i Randers og i hele landet og arbejder sammen med diverse elevorganisationer.

Elevrådet har et beløb til sin rådighed, det skal dække papirudgifter, rejseudgifter til de elever, der repræsenterer sko-

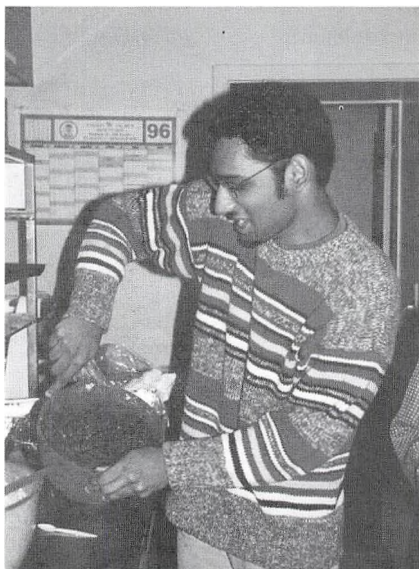
len ved forskellige møder samt eventuelle bevillinger til udvalg.

Elevrådet nedsætter og er repræsenteret i forskellige udvalg. Elevrådet er samlingsorgan for alle elevudvalg.

Elevrådsbestyrelsen holder møde én gang om ugen. Her diskuteres spørgsmål fra elevkassen, fællestimerangementer m.m. Der indkaldes til elevrådsmøde, når bestyrelsen skønner, at noget bør debatteres i et større forum eller at der skal stemmes om noget. Mødet indkaldes over allekald i 10-frikvarteret og holdes så i 12-frikvarteret.

ELEVSKABE

I kan leje et skab til opbevaring af f.eks. styrthjælm. Det koster 50 kr. om året, og I skal give 100 kr. i depositum for nøglen. Der har desværre været perioder med tyverier på skolen, derfor kan det anbefales at sikre sig et skab.



Køkkenarbejde i 2.u's internationale uge.



En del af Randers ugen '95 blev kombineret med 1.g'ernes introduktionsfest.

ELEVTELEFONER

Der er to elevtelefoner på skolen. En korttelefon i Vestporten (telekort à 30 og 50 kr. købes på kontoret), og en mønttelefon ved studievejledningen/læsevejlederens kontor

EVALUERING

I forbindelse med karaktergivning laver eleverne med deres lærer en vurdering af undervisningen og den enkelte elevs udbytte. Det kan ske på forskellige måder, f.eks. ved samtale eller ved hjælp af spørgeskemaer.

FERIER

Efterårsferie: 14.10. 96 til 18.10. 96
 Juleferie: 23.12. 96 til 3.1. 97
 Vinterferie: 10.2.97 til 14.2. 97
 Påskeferie: 24.3. 97 til 31.3. 97
 Bededag: 25.4.97
 Kr. himmelfart: 8.5.97
 2. Pinsedag: 19.5.97
 Sommerferie: 23.6.97 til ?
 (ny ferieplan for 97/98)

Alle dage er inklusive!

FESTER

Der er traditioner omkring Statsskolens fester. Årsfesten den sidste fredag i januar er den største fest - 3.gerne danser lanciers og folkedansene pudses af. Valhal plejer at arrangere to fester i løbet af et skoleår. Der er basket- og volleyballfest, korfest efter forårskoncerten, og endelig er der tradition for en fest for afgangsklasserne den dag, den sidste 3.g'er er blevet student. Skoleårets første fest er den, som de nye elever arrangerer for sig selv og deres forældre som afslutning på introduktionsperioden

FESTUDVALG

Det er ikke et fast udvalg, der arrangerer fester på Statsskolen. Valhal-festerne arrangeres i samarbejde med en lærergruppe, Valhals venner, julebasket og julevolley af et elevudvalg, som får hjælp af idrætslærerne. Korfester arrangeres af korister og musiklærerne. Årsfesten er FLU ansvarlig for. Forudsetningen for at kunne arrangere en fest er

»blot«: 1) at man kan finde en dato, som FLU kan godkende. 2) at arrangementsgruppen har knyttet mindst tre lærere til sig. De er bl.a. med til at sikre, at festerne kun er for skolens elever, nuværende og tidligere. 3) at den praktiske afvikling er aftalt med pedellen og med Poul-Steen Tidemand-Petersson, som er øverste myndighed på området. 4) at der aflægges omhyggeligt regnskab over for FLU.

(FLU fordeler festoverskud til aktiviteter på skolen, som kommer størst mulige grupper til gavn. F.eks. er der på denne måde tillørt Kantinen og idræt midler).

FORSIKRINGER

Skolen har, sammen med Århus Amts andre gymnasier og HF-kurser, tegnet en elevulykkesforsikring, der dækker mindre skader, der kan indtræffe, når uheldet er ude i forbindelse med undervisningen.

Forsikringen dækker også ved deltagelse i arrangementer arrangeret af skolen, f.eks. på ekskursioner, ved idrætsarrangementer som vægklatring og andre voldsomme aktiviteter. Det er selvfølgelig en forudsætning, at aktiviteten er under opsyn af uddannede instruktører, og at man overholder de givne sikkerhedsregler.

Men man skal være opmærksom på, at det drejer sig om små forsikringssummer, så forældre bør selv vurdere, om de vil tegne yderligere forsikringer eller om eleven er dækket på anden måde. Derimod har skolen ingen forsikring, der dækker tyveri af tøj, cykler etc. Sådanne tilfælde må jeres egen eller jeres forældres familieforsikring klare.

FORÆLDREMØDER

Der bliver en gang om året - efter at I har fået karakterer - afholdt møder, hvor I og jeres forældre får lejlighed til at tale

med faglærerne. For 2.gs og 3.gs vedkommende i januar, for 1.g i februar - her er der også mulighed for at drøfte valgfag.

I slutningen af august og begyndelsen af september inviteres 1.g-ernes forældre til et møde, hvor de får lejlighed til at hilse på klassens lærere.

Der bliver fortalt om skolen og om klassens arbejde, men den enkelte elevs faglige situation drøftes ikke på dette møde.

På et lærermøde i oktober-november drøftes alle 1.g-elever. Hvis skolen ved denne lejlighed føler, at der er faglige problemer, bliver hjemmet og eleven underrettet.

Forældrene er naturligvis altid velkomne til at henvende sig telefonisk til skolens kontor for at få en aftale om telefonkontakt eller et møde med en lærer, studievejleder eller med rektor

FREDAGS-CAFÉ

En mulighed for et par gange i løbet af skoleåret - på elevinitiativ - at omdanne kantinen til samlingssted efter sidste undervisningstime fredag.

FRITAGELSE FOR IDRÆT

I kan helt eller delvist blive fritaget for undervisning i idræt, hvis helbreds-mæssige grunde taler for det. Er der tale om længerevarende sygdom, som ikke umiddelbart er synlig, kræver skolen en lægeattest, som skal angive fritagelsens årsag, omfang og varighed. Fritagelse ud over fire uger kræver lægeattest på en særlig blanket, som fås på kontoret. Fritagne elever skal overvære idrættimerne med mindre andet er aftalt med idrætslærerne.

FRITAGELSE FOR UNDERVISNING I ØVRIGT

I særlige tilfælde vil elever kunne fritages for undervisningen i kortere tidsrum. Henvendelse herom sker til rektor eller studievejleder.

Fritagelse af denne art vil normalt tælle som almindelige forsømmelser, og en evt. godkendelse af en anmodning vil derfor blive vurderet under hensyntagen til elevens forsømmelsesstatistik - se i øvrigt »mødepligt«.

FRIVILLIG IDRÆT

Ud over de faste timer på skemaet tilbyder skolen frivillig idræt om eftermiddagen. Næste skoleår vil det sandsynligvis blive atletik, basketball og volleyball. I disse discipliner deltager skolen i gymnasieskolernes stævner.

FÆLLESTIMER

Der afholdes hvert år en række fællestimer. De kan være for hele skolen eller for enkelte klasser eller klassetrin. De spænder indholdsmæssigt vidt - fra foredrag til film- og teaterforestillinger. Fællestimerne er en del af undervisningen, og der er mødepligt.

FÆLLESUDVALGET (FLU)

Dette udvalg danner kontakten mellem rektor, Pædagogisk Råd og eleverne. Det består af rektor, formanden for Pædagogisk Råd, tre lærere valgt af Pædagogisk Råd, tre elever valgt af Elevrådet og én repræsentant for det teknisk-administrative personale.

FLU træffer afgørelser om fællestimer, studiekredse, fester, introduktionsdage, temadage m.v.

FLU er ansvarlig for Kantinens drift og fordele eventuelle overskud fra fester og andre aktiviteter i skoleregi.

GLEMTE SAGER

Glemte sager bedes indleveret på kontoret, hvor de kan afhentes.

HISTORIEOPGAVEN

udarbejdes som en del af undervisningen i 2.g.

Emnet vælger du inden for det gennemgæede stof i samråd med din lærer, der også giver vejledning, mens du arbejder med opgaven.

Opgaven kan skrives individuelt eller i grupper, og der skal bruges 14-16 undervisningstimer plus den tid, der normalt bruges til forberedelse til historie, på arbejdet. Din lærer retter og kommenterer opgaven, og en tilfredsstillende besvarelse er en forudsætning for oprykning i 3.g.

INTERNATIONALE KLASSER

I skoleåret 95/96 afslutter vore første to internationale klasser deres skoleforløb. Dermed har vi afsluttet et fuldt forløb med det internationale projekt, og da vi stadig optager elever til de internationale klasser, må man sige, at projektet har markeret sig i skolens samlede helhed. De internationale klasser (som hedder c og x) arbejder med internationale relationer på en anden måde end de andre klasser.

INTRODUKTIONSPERIODEN

Den første tid i skoleåret er lidt speciel for de nye elever. FLU har lavet et program, der udover det normale skema indeholder en række særlige arrangementer. Vi vil gerne hjælpe med til, at I hurtigt falder til på jeres ny skole.

Introduktionsperioden omfatter følgende:

1. Den første skoledag
I møder kl. 9.00 i skolegården, hvor hver klasse modtages af to 2.g-elever; de skal fungere som jeres tuto-



»Nattergalen«. fortolkes via streger og farver.

rer. De har lavet et stort skilt, så I kan se, hvor i gården, I skal samles. I møder jeres klasselærer, I får et indtryk af skolen, og I får en masse bøger - tag en stor taske med - I har fri ved middagstid.

2. Særlige timer i løbet af de første uger
Der vil blive afholdt en række fællestimer for jer, hvoraf nogle afsættes til folkedans, som vi har tradition for på skolen. Tutorerne og klasselæreren orienterer om råd og udvalg på skolen og om elevernes faglige organisationer. I hører om skolens musikliv og andre aktiviteter, som ligger uden for den egentlige undervisning.

3. Aftenarrangement
Fredag 16.8. afsættes der nogle timer i løbet af dagen til forberedelse af festen om aftenen. Forældrene inviteres. Vi begynder i gården kl. 19.00 med folkedans. Elever, forældre og

lærere samles klassevis til spisning. Vi slutter med dans i kantinen.

KANTINE

Skolens kantine er åben fra kl. 9.35 til kl. 12. I kantinen møder du Inga Kristensen og Paula Sørensen, som står for den daglige drift.

I kantinen kan du købe små lune retter, råkost, brød, kaffe, te, mælk og meget andet. Uden for kantinens åbningstid kan du benytte automaterne. Der er selvfrydning i kantinen. Der må kun ryges i det lokale, der ligger nærmest Vestporten.

KANTINENS VENNER

En elevgruppe har i år hjulpet kantinen på forskellig vis: med at ekspedere, når der er spidsbelastning, ved at komme med forslag til kantinens vareudbud, ved, til elevarrangementer uden for kantinens normale åbningstid, at sælge varer fra kantinen.

KARAKTERGIVNING

I alle fag gives der 2 gange om året meddelelse til hjemmet om jeres standpunkt. Er du over 18 år, er det dig selv, som får meddelelsen og som skriver under på talonen nederst på karakterbladet. Talonen afleveres på kontoret eller til klasselæreren.

Hvis der gives karakterer på 5 eller derunder, skal faglæreren skrive en kommentar ud for karakteren. Der skal også gives en kommentar til karakteren, hvis den falder to eller flere grader.

Ved skoleårets afslutning gives der årskarakterer i samtlige fag og desuden karakterer i forbindelse med evt. årsprøver og eksaminer.

KLASSEBETEGNELSE

På den sproglige linje bruges a, b, c osv som betegnelse for klasserne. På den matematiske bruges tilsvarende bogstaverne u, w, x osv.

KLASSELÆRER

Hver klasse har en klasselærer, som føler lidt mere for den klasse, han/hun er klasselærer for end for sine andre klasser. Klasselæreren har nogle funktioner omkring karaktergivning, EDB- og skrivekursus i l.g. omkring koordinering af opgaveafleveringsterminer og ved planlægning af studierejser.

KLASSEREPRÆSENTANT

Klassens repræsentant i Elevrådet, som fremfører klassens meninger i rådet og rapporterer fra rådets møder til klassen. Klasserepræsentanten tømmer klassens dueslag.

KOPIERING

Lærernes kopiering af undervisningsmaterialer foregår i teknik-rummet i kælderens ved Vestporten. Fagrepræsentanterne udleverer kopikort til kollegerne.

Udgiften til kopiering indgår i de enkelte fags budget.

Eleverne kan også kopiere. I køber kopikort (til minimum 50 kopier) på kontoret.

KOR OG ORKESTER

Alle kan blive medlem af koret - der er ingen optagelsesprøve. Hvis du selv mener, du kan synge en sang, så andre kan genkende den, er der ingen tvivl om, at du har en stor fremtid som korsanger foran dig. Repertoiret er både gammelt og nyt, originalt og - meget originalt.

Koret har i sidste skoleår haft ca. 100 medlemmer, som har haft prøve hver torsdag efter 7. time. Det bliver samme prøvetid i år.

Der er mange traditioner omkring koret. Det afvikler jule- og forårskoncert (her deltager også musikholdene), synger ved juletid i omegnens kirker - og om foråret på ungdoms- og efterskoler i Sønderjylland (Korturen).

Skolens orkester henvender sig både til dem, der i forvejen spiller et instrument samt til dem, der har lyst til at gå i gang for senere at være med. Skolen råder over en række instrumenter, som kan lånes, og musiklærerne kan også hjælpe med at henvise til undervisere.

Skoleorkesteret har prøvetid hver onsdag efter 7. time og frem til kl. 16. Orkesteret havde i dette skoleår 35 medlemmer.

Ud over det store skoleorkester har skolen flere mindre musikgrupper, hvor der også er mulighed for at være med: Folkemusikgruppen »Hønsefodder« samt jazzgruppen »Little People«, hvor man foruden at spille sammen får undervisning i improvisation og jazzfrasering.



Årgang 1935.

Alle grupper spiller ofte og gerne og er aktive både på skolen og uden for skolen. Øvetid og tilmelding til grupperne dels ved opslag, dels ved henvendelse til musiklærerne.

KUNSTUDVALG

Udvalget, der består af elever og lærere, arbejder på at gøre skolen mere billedrig, dels gennem kunst på væggene, dels gennem kulturelle arrangementer (foredrag i FLU-regi med efterfølgende temacafé. I det forløbne år har der været et arrangement om shamanisme (ved Rolf Gilberg, Nationalmuseet). Udvalget har indledt udsmykningen af kantinen (plakatfrisen, Christian Langballes havbillede og steppebilledet lavet af Christian L. og udvalget)

LEGATUDVALG

Dette udvalg tager stilling til, hvem der skal modtage de legater, skolen råder over. Dette sker på baggrund af ind-

stilling fra de enkelte lærere, som vurderer elevens lid, dygtighed og engagement i skolens liv.

LUREN

er navnet på skolens meget traditionsrige skoleblad. Det har i perioder ført en hensyngende tilværelse, i andre har det blomstret - helt afhængigt som det er af den elevgruppe, som står for redaktionen. Luren har en postkasse ved kontoret, hvor bidrag til bladet er meget velkomne.

LÆRERFORSAMLING

består af rektor, som leder møderne, og samtlige lærere ved skolen. Der afholdes lærerforsamlingsmøder i forbindelse med karaktergivning, og her drøfter man de enkelte elevs standpunkt. Ved skoleårets afslutningen kan lærerforsamlingen tilråde elever at gå en klasse om eller evt. opgive skolegangen.

Lærerforsamlingen indstiller til rektor, om en elev med for mange forsømmelser ikke kan indstilles til eksamen, eller om han/hun skal indstilles på særlige vilkår, d.v.s. eksamen i alle fag og i fuldt pensum.

LÆRERVÆRELSET

Lærerne har ikke et særligt rum til forberedelse. De er nødt til at benytte lærerværelset, som også fungerer som frokoststue, mødelokale og hyggerum. Elever bedes holde sig fra lærerværelset, da der her tales om, findes opslag om andre elevers forhold.

LÆSEVEJLEDER

Skolen tilbyder rådgivning og undervisning til elever med læse/stave/formuleringsvanskeligheder. Undervisningen foregår på skolen og varetages af lektor Birgitte Dalsgård, som har træffetid to timer om ugen i kontoret ved siden af studievejledningen.

MEDBESTEMMELSE

I bekendtgørelsen om gymnasiet står der, at læreren ved begyndelsen af undervisningen enten sammen med eleverne skal udarbejde en plan for arbejdet i efterårshalvåret eller gøre eleverne bekendt med en sådan plan. For de senere faser i undervisningen gælder, at læreren og eleverne i fællesskab planlægger arbejdet. Læreren og eleverne drøfter regelmæssigt undervisningen. Endvidere skal eksamensopgivelserne udvælges i samråd med eleverne.

MEDDELELSBOG

Ved optagelsen får I alle udleveret en meddelelsesbog. I denne bog skrives alle meddelelser mellem skole og hjem, så længe I er under 18 år - f.eks. meddelelser om forsømmelser.

MORGENSANG

Det første store frikvarter kl. 9.35 indledes hver dag med morgensang i Festsalen. Vi synger en sang, og der er mulighed for at få ordet, så man kan få meddelelser om møder o.a. ud til de andre. Ved morgensang giver rektor og lærere lignende meddelelser, så vil du være velinformet, er det en god idé at komme til morgensang. Og så er der tradition for små spøgefulde indslag - nu og da.

MØDEPLIGT RETTIGHEDER OG FORPLIGTELSE

Når man er elev på en gymnasieskole, har man ret til at modtage undervisning, men man har også pligt til det. I skal møde til timerne, og I skal aflevere de skriftlige opgaver, der kræves. For at undervisningen kan finde sted på en for alle god måde, er det vigtigt, at alle møder rettidigt til timerne, og at I forsømmer så lidt som muligt.

Men - I kan jo som alle andre blive syge. Hvis der er tale om en kortvarig sygdomsperiode uden for eksamensperioden, kan I blot blive hjemme, men skal så huske at komme ned på kontoret den første skoledag efter sygdommen og redegøre for forsømmelsen. Hvis I er over 18 år, skriver I selv i en forsømmelsesbog på kontoret. Hvis I er under, skal I vise meddelelsesbogen. Går I hjem i skoletiden p.g.a. sygdom, skal det meddeles på kontoret. Hvis I forsømmer mere end en uge, bedes I meddele det til kontoret, endnu mens forsømmelsen står på. Spørgsmålet om eventuel sygeundervisning kan så blive taget op.

Bliver man syg på en eksamensdag, skal skolen have besked omgående pr. telefon, og man skal fremskaffe en lægeattest.

I visse tilfælde kan der gives fri. En elev, der passer sin skole og normalt ikke forsømmer meget, vil i et vist omfang kunne regne med at få fri til at deltage i større familiefester, idrætsstævner, kurser, møder o.lign. Forudsætningen er dog, at I i god tid henvender jer til rektor eller studievejleder. Fraværet noteres dog altid og medregnes som forsømmelse.

SKOLENS KONTROL

Lærerne skal hver time notere, hvilke elever, der ikke er til stede. Hvis elever gentagne gange kommer for sent til undervisningen, vil dette også blive noteret som forsømmelse. På samme måde skal lærerne føre kontrol med manglende aflevering af opgaver, stile, rapporter m.m.

Lærerne afleverer forsømmelseslisterne til kontoret, som så bearbejder oplysningerne på edb. Fraværsprocenten kan ses på karakterarkene. Studievejlederne

kan kontaktes, hvis der er behov for vejledning omkring fravær. Det er en god ide at notere eventuelle forsømmelser i sin lommebog.

Overholder man ikke mødepligten, er konsekvenserne

- at man skal aflægge eksamen på særlige vilkår i 1. og 2.g og ikke får årskaraktér i eksamensfagene.
- at man skal aflægge eksamen på særlige vilkår i 3. g og, at man ikke får årskaraktér.
- endvidere, hvis man fortsætter med at have for mange forsømmelser, kan man bortvises fra undervisningen.

Der tælles op hver 3. eller 4. uge.

Opgørelsen af forsømmelser gælder for hvert enkelt skoleår.

Overskrider man grænsen på 15% vil hovedreglen være, at man skal aflægge eksamen på særlige vilkår. Det skal bemærkes, at det gælder både i et enkelt fag og samlet!



Christian Langballes havbillede. Se stikordet kunstudvalg.

ADVARSLER

Rektor behøver efter bestemmelserne kun at give én skriftlig advarsel, før eleven kan overføres til særlige vilkår ved fortsatte forsømmelser.

Praksis ved Randers Statsskole er:

1. en studievejledersamtale, som kan være ét af to:
 - enten en oplysende samtale om forsømmelser
 - eller en mundtlig advarsel på rektors vegne.
2. Den skriftlige advarsel, der sendes til hjemmet som anbefalet brev, hvis du er under 18 år. Hvis du er over 18 år, får du den selv.
3. Overførsel til eksamen på særlige vilkår kan nu finde sted, hvis forsømmelserne fortsætter.
4. Bortvisning kan finde sted, hvis forsømmelserne fortsætter yderligere.
5. Ønsker man at gå til eksamen efter bortvisning, skal man til eksamen i alle fag, d.v.s. også de fag, som blev afsluttet efter 1. og 2.g.

KLAGEADGANG

Eleverne kan klage over rektors afgørelser til Undervisningsministeriet, gymnasieafdelingen. Klagen har dog ikke opsættende virkning, og gymnasieafdelingens afgørelser kan ikke indbringes for en højere administrativ myndighed.

Klagen skal gives til rektor, der straks videresender den sammen med sin egen udtalelse, elevens forsømmelsesopgørelse og lærerforsamlingens udtalelse i sagen.

Praksis vedr. skriftlige opgaver:

Forsømmelighed med aflevering af skriftlige opgaver sidestilles med fravær. Rektor afgør, om for sent afleverede opgaver kan rettes. Kan de ikke rettes, tæller de som forsømmelse. Omfanget af forsømmelsen beregnes som den pro-

cent af årets opgaver, den manglende opgave udgør.

Hvis en opgave ikke er afleveret til tiden, kan læreren aftale en ny frist med eleven (dog højst en uge). Næste gang, der evt. ikke afleveres til tiden, afleverer faglæreren en skriftlig indberetning til kontoret. Inspektorerne Niels Wittrup Nielsen og Poul-Steen Tidemand-Petersen, som rektor har bemyndiget til at repræsentere ham i forsømmelsessager, registrerer forsømmelsen og overtager det videre forløb.

MÅLSÆTNING

Randers Statsskole ønsker at sikre en god almen og studieforberedende undervisning, at arbejde for skolens aktive samspil med omverdenen og at sikre vejledningen af den enkelte elev i forbindelse med undervisningen og fremtidsvalg. Yderligere understreger vi kreativitet og initiativ og lægger vægt på demokratiske samarbejdsformer. Vi ønsker at skabe forståelse for sammenhæng, fagligt og socialt.

NYT OM SKOLEN

Skolen udgiver to gange om året et lille blad, som orienterer om, hvad der foregår på skolen. Bladet henvender sig først og fremmest til forældrene, som på den måde kan holde sig orienteret om det arbejde, eleverne deltager i på skolen. Indlæg optages meget gerne, de afleveres eller sendes til kontoret.

OPSLAGSTAVLER

De vigtigste opslagstavler er placeret uden for skolens kontor. Her findes alle oplysninger fra skolens forskellige organer: kontoret, fællesudvalget, studievejledningen, SU-meddelelser etc. Visse opslag vil kun findes eller være gentaget og uddybet på andre opslagstavler: Fester, musiktilbud, frivillige aktiviteter.



Kor og orkester ved forårskoncerten.

ORDENSREGLER

En lang række af skolens regler og traditioner er beskrevet under andre stikord. Her kun et par supplerende punkter:

1. Indsamlinger og uddeling af brochurer og lignende må kun finde sted efter aftale med kontoret.
2. Den enkelte klasse, det enkelte hold har ansvaret for den klasse, de har opholdt sig i.
3. Enhver skade på bygninger eller inventar skal meldes på kontoret.
4. Benyttes skolens lokaler til fritidsaktiviteter, skal man normalt være ude kl. 21.
5. I forbindelse med studierejser og ekskursioner præsenteres eleverne og deres forældre for et regelsæt, som deltagerne forpligter sig til at overholde.

PEDEL

Vores pedel hedder Hans Woldum. Han tager sig sammen med sine to medhjæl-

pere, Jens Rasmussen og Mogens Helfrich af det praktiske omkring bygningen og parken.

PÆDAGOGISK RÅD

Det pædagogiske Råd består af samtlige lærere, der er ansat ved skolen. Formanden vælges af og blandt medlemmerne af rådet. I øjeblikket er Birgitte Prytz Clausen formand.

Følgende udvalg er fundamentet i rådets arbejde: økonomiudvalg, bygningsudvalg, internationalt udvalg, pædagogisk udvalg, undervisningsmiddeludvalg, informationsudvalg. Udvalgene har en inspektør som sekretær og arbejder efter planer, som hvert år diskuteres og justeres i Pædagogisk Råd; ved årets slutning aflægger udvalgene en rapport til Pædagogisk Udvalg, og der evalueres.

Eleverne har mulighed for at blive repræsenteret i udvalgene, ligesom Elevrådet kan sende repræsentanter til

Pædagogisk Råds møder - som fast rutine eller til punkter på dagsordenen, der er af særlig interesse for eleverne.

RANDERS STATSSKOLES FORÆLDREFOND

Fonden blev dannet i efteråret 1937 og yder skolen økonomisk støtte på en række områder, hvor de ordinære bevillinger ikke slår til, eller hvor der overhovedet ikke findes nogen bevilling.

I det forløbne år er der bl.a. ydet støtte til elever, der har været i en vanskelig situation. Støtten har været ydet som lån og tilskud til ekskursioner, studierejser m.v.

Der er i skoleåret 95/96 indkommet bidrag fra forældrene på kr. 1550,00. Kassebeholdningen er pr. 1.5.96 kr. 1072,50.

REJSER PÅ RANDERS STATSSKOLE

I bekendtgørelsen fra Undervisningsministeriet står, at alle elever normalt skal have mulighed for at deltage i mindst én flerdages ekskursion eller et praktikophold. Vi går på Randers Statsskole varmt ind for ekskursioner, da det giver os en enestående mulighed for at kombinere den daglige undervisning med den omkringliggende virkelighed. Ekskursioner giver os også mulighed for at præsentere en evt. kendt virkelighed på en anden måde eller bringe eleverne i kontakt med ukendte områder og miljøer.

Et alvorligt problem i forbindelse med ekskursioner er økonomien.

Ikke alene er skolens midler begrænsede, men vi møder med stigende hyppighed elever, der har problemer med at klare udgifterne ved at deltage i en ekskursion.

Vi gør derfor, hvad vi kan, for at holde udgifterne nede - uden at det går ud over det faglige indhold. En ekskursion

går ind i den daglige undervisning, og dens indhold skal indgå i eksamensopgivelserne.

Vi skelner mellem tre typer af ekskursioner: éndagesekskursioner, korterevarende ekskursioner (2-3 undervisningsdage) og længerevarende ekskursioner (højest 5 undervisningsdage).

Alle ekskursioner er en mulighed, som bliver tilbudt af lærerne, men som ingen elev kan tvinges til at deltage i.

Forud for tilbudet vil årgangens lærere have holdt et koordinerende møde, hvor man fastlægger rejsemål, tidspunkt samt deltagende lærere og fag. Hvis for mange elever på et hold/i en klasse afviser tilbudet, bortfalder ekskursionsmuligheden, og der fremsættes ikke andre tilbud på dette klassetrin.

I de internationale klasser er rejseaktiviteter snævert bundet til undervisnings-samarbejdet med partnerskolerne, her tilbydes ikke yderligere rejser.

Ud over de direkte undervisningsorienterede rejser er der ved skolen tradition for, at vores kor og orkester tager på en 2-dages turné hvert forårssemester.

I den sidste årrække har det endelig været tradition, at nogle af skolens lærere arrangerer en rejse til London i vinterferien. Rejsen giver eleverne mulighed for at rejse sammen på tværs af klasser og årgange. Det er en »ferietur« med forskellige faglige og kulturelle tilbud, som sikrer, at de deltagende elever får mulighed for at få et varigt udbytte med hjem, men de stilles ikke til regnskab for det i eksamensopgivelserne.

REKTOR

har det administrative og pædagogiske ansvar for skolens drift. Vores rektor hedder Kjeld Mortensen.

RENGØRING

Skolen bliver rengjort om eftermiddagen af personale, som for nøgles vedkommende har mange års tilknytning til skolen. Det er en selvfølge, at de ikke tager sig af oprydning. Klassen skal I altså overlade til rengøringspersonalet med stolene hængt op under bordene. Service og flasker skal være bragt til kantinen, og affald ligger i papirkurven.

RINGETIDER

1. lektion 8.00 - 8.45 5. lektion 12.00 - 12.45
2. lektion 8.50 - 9.35 6. lektion 12.50 - 13.35
3. lektion 10.00 - 10.45 7. lektion 13.40 - 14.25
4. lektion 10.50 - 11.35 8. lektion 14.30 - 15.15

RYGNING

I må kun ryge udendørs, i det kantinelokale, der ligger nærmest Vestportens samt i trapperummet i øst- og vestport. De opstillede askebægre skal benyttes.

SAMARBEJDSUDVALG

Samarbejdsudvalgets opgave er at drøfte alle forhold af betydning for skolens arbejds- og personaleforhold.

Det består af 9 medlemmer: Rektor, pedel, inspektør, to repræsentanter for rengøringspersonalet, tre repræsentanter for Pædagogisk Råd, én repræsentant for kontoret, én repræsentant for gartnerne.

SKEMAÆNDRINGER

Midlertidige skemaændringer meddeles på opslagstavlen ved kontoret. Er en lærer fraværende kan timen læses af en anden af klassens lærere, en vikar i faget, eller klassen arbejder selv. Ved længere tids lærerfravær sørges der naturligvis for vikar.

STUDIEKORT

Kontoret udsteder studiekort, der kan bruges som bevis for, at man går på skolen. I visse tilfælde kan der ved fore-

visning af disse kort opnås rabatter i forskellige butikker og til kulturelle arrangementer. Kortet koster 10 kr. 1.g 'erne orienteres om kortene én af de første skoledage.

STUDIEVEJLEDNING

Gymnasiets studievejledere har stort set det arbejdsområde, I kender fra folkeskolens klasselærer- og skolevejlederfunktion.

Det vil sige, at studievejlederen er til rådighed, når en elev har personlige eller sociale problemer, og når der er vanskeligheder i forbindelse med skolegangen. Studievejlederen har tavshedspligt - personlige oplysninger bringes kun videre med jeres vidende.

Desuden kan studievejlederen hjælpe med oplysninger om SU og andre praktiske ting - ligesom det er en væsentlig del af arbejdet, at I bliver orienteret om gymnasiets valgfag samt om de forskellige uddannelses tilbud, der ligger efter gymnasiet.

Denne erhvervsorientering foregår både kollektivt og individuelt - og selv om erhvervsvalget først bliver behandlet i 2. og 3.g, er I velkomne til at henvende jer om det allerede i 1.g.

I møder jeres studievejleder én af de allerførste dage efter skolestarten, hvor han/hun orienterer om en række praktiske forhold. Lidt længere inde i forløbet får I hjælp med en række studietechniske spørgsmål.

Studievejlederne Minna Jensen, Jørn Jensen, Sv. Hill-Madsen og Palle Kirk har faste træffetider, som kan ses på opslag ved kontoret og ved studievejledningen.

Der er mulighed for på en oversigt ved studievejledningskontoret at reservere tid hos studievejlederne, normalt vil stu-

dievejlederkontoret være bemandet i frikvarteret 9.35 - 10.00.

SYGETRANSPORT

Hvis man p.g.a. midlertidig sygdom (f.eks. dårligt ben) er forhindret i at bruge offentlige transportmidler, kan man helt ekstraordinært og i en kortere periode blive transporteret til og fra skole med taxa. Henvendelse til skolens kontor.

SYGEUNDERVISNING

Ved fravær p.g.a. sygdom, der forventes at vare mere end 3 uger, er der mulighed for sygeundervisning. Omfanget af undervisningen, som evt. kan foregå på hospital, kan ikke overstige 5 ugentlige timer i 8 uger.

TELEFONBESKED

Det er ikke muligt at ringe til skolen og komme i kontakt med en elev. Kun i

helt usædvanlige tilfælde har administrationen mulighed for at hente elever ud af undervisningen eller for at tilkalde dem over allekald.

TERMINSPRØVER

afholdes både i 2. og 3.g i marts måned. I 2.g skal matematikerne til terminsprøve i matematik og de sproglige i engelsk. I 3.g omfatter terminsprøverne dansk samt de fag, der afsluttes på højt niveau.

TRANSLOKATIONEN

Den højtidelighed, som holdes i skolegården den sidste dag før sommerferien. Den er en fast tradition og har sin helt egen form med taler, sang og musik.

Skoleårets afslutning markeres for 1. og 2.g, og de nye studenter får under overværelse af forældre og pårørende overrakt deres eksamensbeviser.



Rektor holder tale for studenterne.

TREDJEÅRSOPGAVE

En eksamensopgave, som 3.g skriver i løbet af en uge i december. Anden undervisning falder bort for 3.g i opgaveugen. Opgaven skrives i dansk, historie eller i ét af højniveaufagene efter eget valg. Faglæreren formulerer opgavetitlet på baggrund af samtaler med eleven i løbet af efteråret. Besvarelsen bedømmes af faglæreren og af en ekstern censor. Skolen udgiver et vejledningshæfte om tredjeårsopgaven.

UDDANNELSESDAG

Den dag i ugen før vinterferien, hvor 2. og 3.g'erne på forskellig vis er beskæftiget med orientering om studie- og erhvervsvalg, mens 1.g'erne orienteres om valgfag.

UDDANNELSESTØTTE

Alle studerende får fra det fyldte 18. år et grundbeløb på kr. 1138. Hvis forældreindkomsten er under 335.331 kr., vil beløbet gradvis stige. Det højeste beløb vil være 1745, idet man kun kan få støtte som hjemmeboende, så længe man er under 20 og igang med 1. ungdomsuddannelse.

UDMELDELSE

Hvis du ønsker at melde dig ud af skolen, bør du kontakte din studievejleder. Hvis du er under 18 år, skal du have dine forældres accept for at kunne melde dig ud. I forbindelse med udmeldelse skal alle bøger og andre undervisningsmidler afleveres til skolen.

UGESEDDEL

Et kopieret ark, som udgives hver uge til lærerne: oplysninger om møder, dagsordener, referater, diskussionsindlæg etc. bringes her.

UNDERVISNINGEN

Reglerne for undervisningen indhold, timetal, timestofordeling, fagfordeling er

fastlagt og beskrevet i ministerielle bekendtgørelser og vejledninger. I »Håndbog for Gymnasieelever« findes mange nyttige oplysninger om undervisningen og om gymnasielivet i øvrigt. Denne bog findes i ét eksemplar i hver klasse.

VALHAL

Er skolens elevforening, som har eksisteret i over 100 år. Foreningen arrangerer to gange om året de såkaldte »Valhal« -fester og står desuden for Vise-Valhalaftener, hvor skolens elever underholder med forskellige former for optræden. Valhals bestyrelse har gjort meget for at understrege, at festerne ikke - trods navnet - foregår på vikingemåder. De sidste år har Valhals økonomi været så god, at FLU på baggrund af overskud fra Valhal har kunnet støtte forskellige aktiviteter på skolen, som kommer alle til gode.

ØL, VIN OG SPIRITUS

må ikke medbringes eller drikkes på skolens område i undervisningstiden. Ved fester kan der serveres øl og vin.

ÅRSPRØVER

Ved skoleårets slutning skal der i 1. og 2.g afholdes skriftlige og mundtlige årsprøver. Deltagelse i årsprøverne er en forudsætning for at kunne fortsætte i næste klasse.

Tanker omkring en uddannelsesorlov

Alene ordet UDDANNELSESORLOV! Ser det ikke forfættende ud! Tænkter vi ikke alle på de mange ting, vi til daglig aldrig nogensinde har tid til, og som vi brænder efter at gribe fat i? Hvad er det dog for en mild og himmelsk magt, der har gjort det muligt for mig i et helt år at kunne nyde lykken ved at suge til mig af andre menneskers viden? At kunne skifte side ved katederet og pludselig ikke være den, der skal planlægge, undervise, overhøre, rette, eksaminere og give karakterer! På ny at blive eleven, der modtager, der sidder fem timer til skriftlig eksamen og har ondt i maven af nervøsitet, der med fugtige hænder og med tør mund går til mundtlig eksamen og med overbærenhed betragter eksaminators forsøg på at få det hele til at virke naturligt og afslappet som et besøg på caféen henne om hjørnet. At være den, der går med tilkæmpet rolige skridt hen til opslagstavlen, hvor alle resultaterne bliver slået op, og ens personnummer, ikke studienummer (!) ubarmhjertigt afslører for alle, hvordan det er gået. At lære noget om sin egen rolle, at lytte til og betragte underviseren, at være på hold med 19 - 20 årige, der kommer fra et netop afsluttet gymnasieforløb og den arbejdsløse, hvis hele verden er slået i stumper og stykker, fordi en afholdt arbejdsplads ikke mere har brug for hende. Vi sidder dér og venter på underviseren og registrerer alt, og vi er hårde i vores dom: Hvorfor kommer han nu for sent igen? Har han aldrig lært noget om kommunikation? Hvorfor jager hun stoffet sådan igennem; hvis det skal være på den måde, kan vi ligesågodt selv læse det derhjemme! Men så er der timerne eller forelæsningerne, hvor man hører englens synge, når man bliver »høj« og ønsker at det aldrig ville få ende; når

der fra den kejtede person iført noget udefinerbart tøj strømmer en ild-sjæls dybe engagement, varme humor og bundløse lærdom og viden. Og jeg, som troede, at polyhistorens tid var forbi, at de var afdøde, tabte forbilleder i en verden af specialiserede eksperter. Men de er der - endnu, og bordet er dækket, hvis vi bare kan finde derhen.

Er det det, der er så svært til daglig, når stilene hober sig op, og den kronisk dårlige samvittighed gnaver i ens indre? Er det det, der er vores største opgave som undervisere, at vise vej til den store glæde, der ligger i bred indsigt og viden? Bliver det for »stykkevis og delt« det, vi laver? Glæden ved at lære, uden tanke på brugsværdien ved eksamen, indsigten.

Hvordan vender jeg så tilbage som underviser? Er jeg blevet anderledes og bedre? Forhåbentlig lidt mindre tilbøjelig til at generalisere, måske lidt klogere og helt klart med en dyb taknemmelighed over fællesskabet og venskaber med medstuderende, der aldersmæssigt kunne være mine børn, men som aldrig lod mig mærke det! Lidt mere paratviden blev det også til og lidt større »fluency« på det sproglige og - hvis jeg er heldig - også på det menneskelige plan.

Marianne Linton.

(ML har i dette skoleår studeret tysk på universitetet i Göteborg)

»Uddannelse i USA« set gennem danske briller

»Uddannelse i USA« set gennem danske briller. Det har i mange år været elevernes privilegium at kunne tage et uddannelsesår i udlandet, og rejsemålet har ofte været USA. De nye orlovsordninger og rektors og amtets velvilje har imidlertid i de senere år også gjort det muligt for lærerne at tage på orlov. Min familie og jeg fik i skoleåret 95/96 mulighed for at bo et år i Seattle i det nordvestlige USA, og vi har her allesammen været beskæftiget i undervisningsbranchen i middleschool, highschool og på universitetet.

Bekendtskabet med uddannelsessystemet i et privilegeret, relativt liberalt og fredeligt hjørne af USA fører nødvendigvis mange refleksioner med sig, dels over det, man møder, dels over det, man kommer fra. Det, der umiddelbart falder en dansker i øjnene, er forskellen i de fysiske rammer om undervisningen. I USA er bygninger og lokaler ofte nedslidte og indemiljøet gråt og uninspirerende; arkitekttegnede møbler, afstemte farver og kunst på væggene, ofrer man tilsyneladende ikke penge på her. Til gengæld er det tekniske udstyr opdateret, og antallet af edbmaskiner pr. elev betydeligt højere. Og indeklimaet er rart, for der er rygeforbud overalt på offentlige institutioner i USA! Det amerikanske undervisningssystem er ikke homogent som det danske, og kvaliteten af børnenes uddannelse er i høj grad afhængig af forældrenes indkomst. Der er store forskelle fra stat til stat, fra offentligt til privat, og fra skole til skole både med hensyn til fagenes sammensætning, undervisningens indhold og kvalitet, elevernes motivation og lærernes bedømmelse af deres præstationer. En elev med topkarakterer en

»straight A Student« fra en offentlig highschool i en af millionbyerne eller i et indianerreservat kan have en eksamen, der ligger milevidt fra en student med tilsvarende karakterer fra en af de mange privatskoler. Stort set alle unge amerikanere går i dag på highschool i fire år, men det er tilladt at forlade skolen, når man fylder 16. Den fireårige collegeuddannelse, som bygger oven på highschool, tages af 65% af de unge, og den er i høj grad en fortsat almentdannende uddannelse. Den egentlige erhvervsfaglige specialisering begynder i USA først efter collegetiden. Allerede i 8. klasse, der er sidste skoleår før highschool, begynder overvejelserne over, hvilket college man skal søge ind på efter highschool.

Der skal både held, målrettet dygtighed og mange penge til for at komme ind på et af de prestigefyldte colleges. Karakteristisk for det amerikanske uddannelsessystem både på highschool og på college er de mange valgfag, den ugentlige strøm af tests og de korte, intensive undervisningsforløb typisk 3 måneders moduler. Det giver en høj grad af fleksibilitet og opøver omstillingsevnen hos de unge, men det betyder til gengæld også mindre tid til fordybelse og mere overfladisk undervisning. Undervisningen er ofte tilrettelagt omkring korterevarende projekter, og der lægges stor vægt på fremlæggelse og formidling af det afsluttende produkt. Eleverne opøves fra middleschool systematisk i en akademisk skrivetradition, men kreativ skrivning spiller også en vigtig rolle. Også den mundtlige formidling trænes tidligt, ikke blot i klassen, men med optræden over for hele skolen. Under-

visningen er generelt set mere reproduktiv, og eleverne opøves ikke i samme grad som hjemme i at stille spørgsmålstegn og forholde sig kritisk analytisk til tingene. Forholdet til lærerne er nok mere distanceret, men amerikanske lærere er eminent gode til at rose! Der er altid en positiv bemærkning parat enten kollektivt til klassen eller til den enkelte elevs præstation. Og det virker selv på en dansker, hvis medfødte skepsis er parat! Amerikanernes oplagte selvtillid må hænge sammen med al den ros, de giver hinanden! Skolen og livet omkring den optager en større del af dagen for den amerikanske skoleelev end for den danske. Eleverne pålægges større ansvarlighed over for visse praktiske funktioner. På nogle highschools har eleverne f.eks. på skift to dage om året arbejde i skolens kantine. Skoledagen er mindst en time længere, og de fleste fritidsaktiviteter foregår på skolens grund. Først og fremmest sportsaktiviteterne spiller en stor rolle både for skolens image og som samlende faktor for elever, lærere og forældre. Der lægges et stort og tidskrævende arbejde i træningen, og til kampene møder heppekor «cheerleaders» kammerater, lærere og forældre talstærkt frem. Forældrenes aktive engagement i skolens liv betragtes som en selvfølge måske især på privatskolerne. Der trækkes på forældrenes arbejdskraft og pengepung i enhver sammenhæng: oprydning, malerarbejde og fundraising. For at skaffe midler til skolen engagerer forældrene sig f.eks. i auktioner, i salg af Tupperwareplastic, gavepapir, kager og kuponbøger i et omfang, der er ukendt i Danmark. Mange skoler udbyder kurser og foredrag til forældre kredsene, og de udsender omfangsrige nyhedsbreve, der giver god information om skolens liv og de enkelte klassers arbejde. Når jeg om et par måneder vender hjemad til det nye

skoleår medbringer jeg foruden uvurderlige oplevelser af amerikansk venlighed og storslået natur både positive og negative erfaringer fra det amerikanske uddannelsessystem og et andet syn på min egen skolehverdag. Jeg vil se med nye øjne på Randers Statsskoles velholdte bygninger, billederne på væggene og PH-lamperne! Men endnu mere vil jeg sætte pris på traditionen for kritisk sans og grundighed, på det solide faglige niveau og på, at jeg igen skal fungere i et undervisningssystem, hvor undervisningen er gratis, og det ikke er forældrenes indkomst, der bestemmer de unges uddannelsesmæssige skæbne

Birgitte Dalsgård.

Randers Statsskole og den store verden

Det internationale arbejde på Randers Statsskole har nu tre år på bagen og betragtet samlet må disse år betragtes som en opbygningsfase, der har resulteret i mange succeser, nogle problemer og en betydelig ekstra arbejdsbyrde for de lærere, der er gået ind i projektet.

De næste år skal være konsoliderende, hvor frugterne af de første års slid høstes, hvor de værste fejltagelser korrigeres og hvor kvaliteten af projektet skal styrkes. Der skal ikke sættes nye arbejdskrævende skibe i vandet, derimod skal de der sejler gøres mere sødygtige.

På Nordisk plan har skolen nu etableret et samarbejde med et gymnasium i Ålesund, Västerås, Lahti og Akureyri. Alle venskabsbyer af Randers Kommune. I tre år har vi haft elevudveksling i 1. G med Ålesund, i forrige skoleår med Lahti og i år med Västerås. På lignende måde er de øvrige skoler begyndt at udveksle elever fra internationale klasser indbyrdes. Temaerne har været Vand, energi og miljø og Nordisk identitet og historie. I disse temaer er det blevet tilstræbt at tage udgangspunkt i den daglige undervisning ligesom programmet i udvekslingsugerne har taget deres udgangspunkt heri. Desværre har de nordiske skoler ikke den samme opbygning og faglige struktur, hvorfor mulighederne for at arbejde med temaerne i det daglige ikke er identiske. Dette har selvfølgelig resulteret i at elevernes forudsætninger ved mødet ikke har været ens.

Dette vil vi nu prøve at råde bod på ved udarbejdelsen af fælles undervisningsmaterialer inden for de to temaer. Efter sommerferien vil der endvidere blive afholdt et møde mellem

repræsentater fra de fem skoler for at fastlægge indholdet og strukturen for de kommende års samarbejde.

På flere måder er vi nok nået længere i samarbejdet med vore partnere i Tyskland, Holland og England. Samarbejdet startede koordineret, det har været økonomisk muligt via støtte fra EU at afholde en del møder, medens det Nordiske samarbejde først nu er blevet fuldt etableret. Også her er de strukturelle betingelser meget forskellige, hvilket også afspejler sig i noget forskellige elevforudsætninger under udvekslingerne. Dette vil vi prøve at råde bod på på samme måde som for det Nordiske, hvilket betyder udarbejdelse af fælles engelsksproget undervisningsmateriale med udgangspunkt i temaerne Mennesket og maskinen og Europæisk identitet og historie.

Det er vort håb at undervisningsmaterialet for både de Nordiske og de Europæiske skoler vil være klar sommeren 1997. Selve udarbejdelsen vil blive planlagt som et internationalt projekt i sig selv.

Ud over dette års elevudvekslinger har hovedaktiviteten været et fælles Nordisk-Europæisk seminar for lærere fra alle de involverede skoler. Seminaret blev støttet økonomisk af Nordisk Center for Sprog og Information, Nordisk Ministerråd og det danske undervisningsministerium. Under seminaret, der blev afholdt i påsken i Drachten, var der mulighed for deciderede faglige diskussioner af indholdet i samarbejdet, ligesom der var mulighed for at evaluere det hidtidige samarbejde og lægge planer for de kommende år. Beslutningen om fælles undervisningsmaterialer

er et direkte resultat heraf. Betydningen af det sociale samvær må bestemt heller ikke undervurderes. Mange mødte hinanden for første gang, venskaber blev etableret og dette er en fremragende platform for et frugtbart fagligt samarbejde.

Et andet spændende resultat af årets arbejde er at de europæiske elever har besluttet at starte deres egen avis. Eleverne i Holland bliver redaktører af en elektronisk avis, der i hvert nummer vil have et specifikt tema som omdrejningspunkt. Hvis eleverne lykkes med dette selvstændige initiativ har vi nået meget i retning af at få eleverne til at arbejde sammen på tværs af landegrænserne.

Beslutningen om at udarbejde fælles undervisningsmateriale for både det

Nordiske og Europæiske samarbejde er allerede nævnt.

Et nyt element bliver en forsøgsordning med udveksling af lærere med samme fag mellem de europæiske skoler. Dette starter allerede til september og hver lærerudveksling vil have en varighed af maksimalt to uger. Helt konkret overtager de to lærere hinandens job for en kortere periode, men vil selvfølgelig forudgående nøje have planlagt undervisningen i fællesskab.

De første år har været meget arbejdskrævende for alle involverede. Entusiasmen været imponerende og perspektiverne for de kommende års konsolidering tegner lovende.

Poul Krøijer

Blade af skolens dagbog

August

- 9.: 1. skoledag efter ferien.
- 9.-18.: Introduktionsarrangementer for 1. g. klasserne, bl.a fællestime med skolens kor og orkester.
- 11.: Kage-café for de nye 1.'ere
- 18.: Introduktionsfest for nye elever og deres forældre.
Som optakt til festen spiller »Hønsfødder« op til folkedans i skolegården.
- 22.: Skolens musikvalghold til generalprøve på Wagners »Ragnarok« i Musikhuset i Århus.
- 22.-24.: 2.BI på ekskursion til Livø.

September

- 14.: Skolens atletikhold for piger deltager i og vinder et indledende regionsstævne i Ålborg.
- 18.: Temadag om ungdomspolitik. Fællestimer med Forsknings- og Informationsminister Frank Jensen, med elevorganisationerne GLO og DGS samt med repræsentanter for Operation Dagsværk.
- 19.: Fællestime med mozambikansk dansketrup.
- 26.: Skolens atletikhold for piger deltager i finalestævne i atletik i Sønderborg
- 29.: Fællestime for 3a, 3b og 3u med

Mar Aprem, biskop i den nestorianske kirke i Indien.

- 29.: Finale i intern klasseseturnering i fodbold. 1.x vinder.

Oktober

- 5.: Internt kursus for lærere i processkrivning.
- 6.: Fællestime med diasshow om Mozambique som forberedelse til Operation Dagsværk.
- 6.: Valhal-fest.
- 9.: Internt kursus for lærere i proces-skrivning.
- 9.-10.: Skolen har besøg af to busser med oplysningsmateriale om FN. Anledningen er FN's 50-års dag.
- 10.: Møde med skolevejledere og klasselærere fra skolens kontaktskoler.
- 11.-14.: Dramatikholdet er på ekskursion til København.

November

- 8.: Internt kursus for lærere i proces-skrivning.
- 8.: Operation Dagsværk.
- 11-19.: 2x har i forbindelse med internationaliseringsprojektet, besøg af elever fra vore samarbejdspartnere i Fritzlar, Drachten og

Rainford. Samtidig besøger elever fra 2x disse skoler.

- 17.: Skolens fødselsdag, som fejres med snefri.
- 17.: Fest i forbindelse med det internationale besøg. »Hønsfødder« spiller.
- 23.: Interesserede elever fra Randers Realskole besøger skolen for at få et indtryk af undervisningen i gymnasiet.
- 24.: Fællestime om Shamanisme med Rolf Gilberg efterfulgt af Fredagscafé med film om emnet.
- 28.: Internt kursus for lærere i proces-skrivning.

December:

- 1.: Dramatikholdet viser: Benny Andersen: »Den hæse drage« i kæderen.
- 3.: Adventskoncert i Vester Velling kirke med skolens kor og orkester samt musikvalghold.
- 4.: Dramatikholdet viser Shakespeare: »Romeo og Julie« i Festsalen
- 5.: Julekoncert i Råby kirke med skolens kor og orkester samt musikvalghold.
- 5.: Dramatikholdet viser Shakespeare: »Romeo og Julie« i Festsalen.
- 8.: Seminar om bl.a. E-mail for de europæiske skoler, der samar-

bejder om internationaliseringsprojektet.

- 8.: Julekoncert i skolens festsal med kor, orkester og musikvalghold.
- 13.-20.: 3.g'erne skriver den store skriftlige opgave.
- 14.-20.: Interesserede elever fra vores kontaktskoler besøger skolen for at få et indtryk af undervisningen i gymnasiet.
- 15.: Dramatikholdet viser en bearbejdelse af filmen »I nattens farver« i Valhalla.
- 21.: Jule-basket. Basketball-turnering for nuværende og tidligere elever. Om aftenen festes der i kantinen.

- 22.: Juleafslutning i Sct. Mortens kirke. Pastor Bent Martinsen holder juletale og skolens kor synger.

Januar

- 12.: Dramatikholdet viser Line Randa: »De grænseoverskridende« på loftet.
- 16.: Fællestime med Klüvers Big Band.
- 17.: Interesserede elever fra Mellerup ungdoms- og efterskole samt fra Forberedelsesskolen besøger skolen for at få et indtryk af undervisningen i gymnasiet.
- 19.: Dramatikholdet viser Line Randa: »De grænseoverskridende«

- på loftet samt Benny Andersen:
»Den hæse drage« i kælderen.
- 25.: Elevhold deltager i basketstævne i Hadsten og Volleystævne i Paderup.
- 26.: Skolens årsfest afholdes i Randers-hallen. Skoleorkestret og jazzgruppen »Little People«, Finn Ziegler og Niels Erichsens trio, samt »Mek Pek Band« spiller.

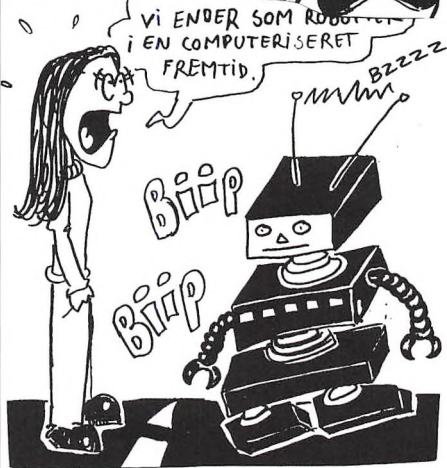
Februar

- 7.: Fællestime for 2w og 2c med Kjeld Munkholm, der bl.a. taler om spirituskørsel.
- 8.: Uddannelsesdag for hele skolen.
- 9.-15.: Skolerejse til London.
- 11.-23.: 2LA og 2au It på ekskursion til Rom.
- 19.-20.: Skolen er lukket p.g.a. sne.
- 19.: Orienteringsmøde for kommende elever og deres forældre må aflyses p.g.a. sne.
- 20.: 3Mu overværer genneralprøven på »Figaros bryllup« i musikhuset i Århus
- 26.: Orienteringsmøde for kommende elever og deres forældre. Skolens kor underholder.
- 26.-27.: 3FY1 og 3FY2 på ekskursion til Risø og København.
- 26.-28.: 3Bk på ekskursion til København
- 28.-2.: 3MU på ekskursion til København, hvor de bl.a. afholder koncert i »De gamles by« og overværer »Romeo og Julie« samt »Turandot« i Det kongelige Teater.
- 28.-29.: 3SA1, 3SA2, 2.3.Sa og 2.3.Eø på ekskursion til København.

Marts

- 1.: Fredagscafé med generalforsamling i elevforeningen »Valhal«
- 5.: Fællestime med Århus Studenterrevy.
7. Fællestime for 3ENs og 3ENm. Shakespeare-arrangement.
- 14.-22.: 1c på ekskursion til Fagerlia videregående skole, Ålesund i forbindelse med internationaliseringsprojektet.
- 16.-23.: 1x har i forbindelse med internationaliseringsprojektet besøg af elever og lærere Västerås.
- 16.-23.: 2c har i forbindelse med internationaliseringsprojektet besøg af elever og lærere fra vore samarbejdspartnere i Fritzlar, Drachten og Rainford. Samtidig besøger elever fra 2x disse skoler.
- 15.-23.: 2a på ekskursion til Tyrosse.
- 15.-22.: 2b på ekskursion til Tunesien.
- 15.-22.: 2w på ekskursion til London.
- 16.-23.: 2u på ekskursion til Friesland.
- 16.-23.: 2y på ekskursion til Firenze.

- 16.-23.: 2z på ekskursion til Rom.
- 22.: Fest i forbindelse med det internationale besøg. »Hønsfødder« spiller.
- 24.: 3MU synger til musikgudstjeneste i Linde kirke.
- 27.-29.: Kortur til Sønderjylland med koncerter på efterskolerne i Emmerske, Ladelund og Sundevad.
- 29.: Påskevolley. Klasseseturnering i Volleyball. 2y vinder pigernes - og 2z drengenes turnering. Om aftenen festes der i kantinen.
- 29.-3.: Lærere fra skolen deltager i seminar om det internationale projekt i Drachten.
- April**
- 9.: Fællestime om AIDS: Odense teater: »Er der tigre i Congo« - må aflyses p.g.a. sygdom.
- 15.: Dramatikholdet viser E. Albee: »Sandkassen« i Valhalla
- 16.: Fællestime med Niels Malmros: »Barbara - hør en film«.
- 19.: Forårskoncert i skolens festsal med kor, orkester, musikvalghold og jazzgruppen »Little People«.
- 22.-26.: 1x på ekskursion til Västerås i forbindelse med det internationale projekt.
- 25.: Dramatikholdet viser E. Albee: »Sandkassen« i Valhalla.
- 26.: Dramatikholdet viser H. Pinter: »Køkkenelevatoren« i Valhalla.
- 26.: Valhalfest.
- 27.: »Little People« spiller på nr. 38.
- 29.: Dramatikholdet viser E. Albee: »Zoo story« samt performance »Torneroses billeder« i Valhalla.
- 30.: Dramatikholdet viser H. Pinter: »Køkkenelevatoren« i Valhalla.
- Maj**
- 1.: Dramatikholdet viser performance »De 7 dødssynder« i Valhalla.
- 2.: Dramatikholdet viser Line Randa: »Zonen« i Valhalla.
- 7.: 3.g holder fest og kl. 00.00 offentliggøres eksamensplanen for 3.g.



JIDIE SOFIA VALE CRUZ, B.B.

Studentereksamen

maj-juni 1995

3.a

- 1 Monika Yde Andersen
- 2 Anne Klith Bøcher
- 3 Siri Susanne Dal Christiansen
- 4 Rikke Slot Gjerløw
- 5 Camilla Leth Hansen
- 6 Gitte Ditlev Hansen
- 7 Pernille Holland
- 8 Simon Aastrup Holland-Bak
- 9 Lasse Hoffmann Huus
- 10 Charlotte Hyldgaard Jensen
- 11 Christina Overgaard Jensen
- 12 Christine Pihlkjær Jensen
- 13 Trine Tøttrup Jensen
- 14 Lisbeth Bjerregaard Jepsen
- 15 Andreas Just
- 16 Iben Thulstrup Kristensen
- 17 Rasmus Brandt Lauridsen
- 18 Kirsten Rosenkilde Mortensen
- 19 Frank Møller Nielsen
- 20 Tanja Olesen
- 21 Annette Pedersen
- 22 Frants Ove Hjulmann Pedersen
- 23 Marianne Thygesen Pedersen
- 24 Runa Steppinge
- 25 Mia Sørup
- 26 Bianca Tamsen

3b

- 1 Britta Vestfal Andersen
- 2 Eva Nicoline Pagh Andersen
- 3 Line Andersen
- 4 Tenna Drescher Busk
- 5 Diana Kaas Christensen
- 6 Tina Sloth Clemmensen
- 7 Lone Fiil
- 8 Mia Germansen Husum
- 9 Louise Rix Ingvarsen
- 10 Trine Lindskov Jacobsen
- 11 Christina Hvid Stenberg
- 12 Marlene Jensen
- 13 Rikke Jensen

- 14 Mia Dichmann Kjerrumgaard
- 15 Sandie Mosdal Kristensen
- 16 Ann-Louise Lykke Lauridsen
- 17 Anne Rousing Løfquist
- 18 Heidi Bradt Madsen
- 19 Lene Mortensen
- 20 Anne-Mette Rousing Nielsen
- 21 Christina Blomkvist Nielsen
- 22 Anette Fischer Pedersen
- 23 Helena Daa Petersen
- 24 Sarah Ramten Nielsen
- 25 Berit Steffensen
- 26 Lone Winsløw Stilling
- 27 Irene Clement Svejgaard
- 28 Charlotte Nyrup Thornqvist

3c

- 1 Rikke Skaaning Andersen
- 2 Karina Hein Bendtsen
- 3 Tina Brock
- 4 Turi Ejersbo Frederiksen
- 5 Monica Gade Hansen
- 6 Vicky Jacobsen
- 7 Laila Jensen
- 8 Trine Bach Jensen
- 9 Camilla Jespersen
- 10 Hanne Kirkegaard Johansen
- 11 Stinne Just
- 12 Maja Kjær
- 13 Tania Lehmkuhl Kristensen
- 14 Lone Lyngaa
- 15 Majbrit Møller-Larsen
- 16 Desiree Maria Nielsen
- 17 Diana Pedersen
- 18 Inge Pedersen
- 19 Helle Stensgaard
- 20 Marie Louise Tøttrup
- 21 Ann Zimmermann
- 22 Trine Hougaard Østby

3d

- 1 Morten Aaen-Larsen
- 2 Kim Brandt
- 3 Maja Christensen
- 4 Mette Helles
- 5 Anne Kirstine Holdgaard
- 6 Anette Dalsgaard Jacobsen
- 7 Caroline Sarah Lindkvist Jensen
- 8 Mette Gro Ramstedt Jensen
- 9 Joan Jørgensen
- 10 Rikke Kjær
- 11 Tina Kjærgaard
- 12 Lena Madsen
- 13 Rikke Milde
- 14 Lone Mølbæk
- 15 Christian Loft Ottesen
- 16 Kasper Schou Pedersen
- 17 Lone Pedersen
- 18 Louise Peters
- 19 Caroline Bonne Rasmussen
- 20 Karina Mølgaard Rasmussen
- 21 Ibi Katrine Støving
- 22 Bettina Søgaard
- 23 Litta Sørensen
- 24 Frode Wardenær
- 25 Marianne Wegger
- 26 Anne-Mette Langvad Wiese

3u

- 1 Louise Andersen
- 2 Jan Bay-Smidt
- 3 Rie Bihlet
- 4 Niels Ravn Braad
- 5 Rasmus Falbe-Hansen
- 6 Helle Juncker Hansen
- 7 Maja Melchior Hansen
- 8 Martin Elkjær Hede
- 9 Kent Bonde Jensen
- 10 Laila Ravnholt Jensen
- 11 Anne Jørgensen
- 12 Birte Sønderkov Jørgensen
- 13 Morten Leth
- 14 Sune Neve Lieknins
- 15 Mette Lindholt
- 16 Jesper Gottlieb Mogensen

- 17 Rikke Mørch
- 18 Betina Olsen
- 19 Maiken Damgaard Pedersen
- 20 Malene Bilsted Pedersen
- 21 Jes Vang Poulsen
- 22 Kristian Sloth
- 23 Lisbet Bach Wieland

3w

- 1 Jacob Faurby
- 2 Jesper Puggaard Hansen
- 3 Mette Hansen
- 4 Thomas Hesselberg
- 5 Anja Jacobsen
- 6 Anders Christian Jensen
- 7 Anders Nedergaard Jensen
- 8 Søren Just
- 9 Jim Knudsen
- 10 Rene Ringgaard Knudsen
- 11 Stinne Knudsen
- 12 Susanne Mikkelsen
- 13 Iben Merete Nøhr Nielsen
- 14 Ina Merete Schmidt Nielsen
- 15 Maja Herold Pedersen
- 16 Majbritt Mostrup Pedersen
- 17 Preben Rasmussen
- 18 Christina Roerholt
- 19 Janni Rye Simonsen
- 20 Rune Illum Vendler
- 21 Rene Vestergaard

3x

- 1 Claus Smedegaard Bach
- 2 Søren Becker
- 3 Annette Bugge
- 4 Lise Theil Christiansen
- 5 Tanja Christiansen
- 6 Tina Binderup Eskildsen
- 7 Janne Haslund Hagensen
- 8 Anne Thybring Hansen
- 9 Maibrit Hansen
- 10 Sanne Krogh Hansen
- 11 Rikke Harlou
- 12 Christian Høgh-Rasmussen

- 13 Christina Moestrup Jensen
- 14 Maibritt Nymark Jensen
- 15 Caroline Kirkegård
- 16 Morten Ellgaard Laursen
- 17 Jacob Friis Lind
- 18 Bettina Søndergaard Nielsen
- 19 Hans-Peter Engelbrecht Nielsen
- 20 Carsten Ryom Petersen
- 21 Sally Zweidorff Rasmussen
- 22 Charlotte Fougstrup Simonsen
- 23 Søren Galatius Smith
- 24 Jacob Sørensen
- 25 Mette Schneider Thomsen
- 26 Casper Vinther-Nielsen

3y

- 1 Mona Andersen
- 2 Pernille Abildgaard Andersen
- 3 Merethe Pedersen Brødløs
- 4 Erika Møller Christensen
- 5 Ebbe Hundborg
- 6 Anne Bjerring Ibsen
- 7 Peer Møller Ilsø
- 8 Anne Lif Lund Jacobsen
- 9 Majbrit Kristensen
- 10 Christian Mineur Lundberg
- 11 Jacob Lykke
- 12 Peter Lundøer Madsen
- 13 Anders Baltzer Moeslund
- 14 Merian Søgaard Nielsen
- 15 Tanja Lund Nielsen
- 16 Rikke Olofsen
- 17 Jette Vestergaard Rosenskjold
- 18 Anne Bune Schrøder
- 19 Carina Lisbeth Stenholt
- 20 Henriette Bech Sunesen
- 21 Tine Vejlby Sørensen
- 22 Tommy Thomadsen
- 23 Lene Vammen Østerballe

3z

- 1 Christian Ammitzbøll
- 2 Bue Raun Andersen
- 3 Malene Andersen
- 4 Thomas Vestergaard Andersen
- 5 Caroline Søndergaard Bendixen
- 6 Caroline Boldsen
- 7 Betina Kallesø Bruun
- 8 Mads Alexander Christensen
- 9 Christian Bendix Hansen
- 10 Lars Østergaard Hansen
- 11 Christina Hoe
- 12 Karina Kruse Kristensen
- 13 Rolf Carøe Lossin
- 14 Christian Martinsen
- 15 Patrick McGrail
- 16 Rune Orsval
- 17 Bianca Pedersen
- 18 Thomas Tyrre Pedersen
- 19 Tina Pleman
- 20 Sigrid Floor Toft

SKOLENS PERSONALE

ADMINISTRATIONEN



Assistent
Lisbet Fredborg
Brødstrup
Frejasvej 50
8900 Randers
tlf. 86 41 10 21



Over Assistent
Dorte Smith Hansen
Parkvænget 17
8900 Randers
tlf. 86 43 49 60



Fuldmægtig
Ulla Jensen
Svalevængen 13
8400 Ebeltoft
tlf. 86 36 14 62



Assistent
Hanne Vonsyld
Fyrrevænget 8
8900 Randers
tlf. 86 42 86 98

KANTINEN



Inga Kristensen
Nørrebrogade 74
8900 Randers
tlf. 86 41 28 35



Paula Sørensen
V. Altanvej 24³
8900 Randers
tlf. 86 43 21 35

LÆRERE



CA
Adjunkt Carsten
Bang Albretsen
Læssøesgade 49^{1^{tv}}
8000 Århus C
tlf. 86 19 55 72

MATEMATIK
FYSIK
NATURFAG



SA
Lektor
Stig Andersen
Højtoftevej 11
8240 Risskov
tlf. 86 17 53 80

MATEMATIK
DATALOGI
Suppleant for
tillidsrepræsntanten



BA
Lektor
Birgit Træholt Ank
Skodshøjen 3
8240 Risskov
tlf. 86 21 48 75

ENGELSK
RELIGION



PB
Lektor
Poul Bager
Saltholmsgade 33
8000 Århus
tlf. 86 13 25 80

DANSK
OLDTIDSKUNDSKAB



NB
Cand.scient.pol
Nana Balle
Sdr. Ringgade 1, 4.tv.
8000 Århus
tlf. 86 14 01 61

SAMFUNDSFAG



JB
Lektor
Jens Bjerg
H.C. Andersensvej 28
8900 Randers
tlf. 86 43 96 95

MUSIK
FRANSK



RB
Timelærer
Birthe Riborg Boje
Tåruphøjvej 7
Hvidding
8830 Tjele
tlf. 86 45 12 42

IDRÆT



JA
Adjunkt
Jane Brix
Lillegade 9
8983 Gjerlev
tlf. 86 47 48 91

DANSK
IDRÆT



HB
Timelærer, Cand.phil.
Hanne Holm Brøndum
Silkeborgvej 178, 1.th
8000 Århus C
tlf. 86 15 76 39

ENGELSK



BØ
Studielektor
Ole Bøggild
Fortunavej 68
8900 Randers
tlf. 86 44 80 98

BIOLOGI



BJ
Lektor
Bjarne Christiansen
Kobbersmedevej 42
8900 Randers
tlf. 86 42 80 86

ENGELSK
IDRÆT



BK
Adjunkt
Brian Krog
Christensen
Skejby Vænge 14
8200 Århus N
tlf. 86 10 96 85

FYSIK
MATEMATIK



MC
Adjunkt
Margit Stougaard
Christiansen
Skelagervej 206 D
8200 Århus N
tlf. 86 78 26 67
FYSIK · KEMI
NATURFAG



BC
Lektor
Peter Bjarne
Christiansen
Gl. Hadsundvej 54
8900 Randers
tlf. 86 41 69 68

GEOGRAFI



EC
Adjunkt
Erik Christophersen
Plantagen 44
8400 Ebeltoft
tlf. 86 34 30 12

TYSK
HISTORIE



PC
Adjunkt
Birgitte Prytz Clausen
Vester Tværvej 40
8900 Randers
tlf. 86 42 98 90

ENGELSK
SAMFUNDSFAG



BD
Lektor
Birgitte Dalsgård
Bergmannsvej 7
8900 Randers
tlf. 86 41 32 75

DANSK
TYSK
Læsevejleder



CD
Lektor
Cathrina Nissen Dam
Erlingsminde 29
8900 Randers
tlf. 86 40 38 68

TYSK
DANSK



DA
Lektor
Svend Davidsen
Hampehaven 7
8900 Randers
tlf. 86 40 40 23

IDRÆT
BIOLOGI
GEOGRAFI



EJ
Lektor
Peter Elung-Jensen
Frisenvold 14
8900 Randers
tlf. 86 44 51 23

DANSK
DRAMATIK



VF
Adjunkt
Ane Vibeke Foss
Estruplundvej 70
8950 Ørsted
tlf. 86 48 52 02

LATIN
OLDTIDSKUNDSKAB
ITALIENSK



KG
Årsvikar, cand. mag.
Kirsten Gram
Tandrupvej 3
8462 Harlev J
tlf. 86 98 27 50

FRANSK
LATIN
OLTIDSKUNDSKAB



GH
Lektor
Jørgen Grejs Hansen
Ferskenvej 7
8900 Randers
tlf. 86 43 72 12

RELIGION
ITALIENSK- LATIN
OLDTIDSKUNDSKAB



LE
Cand.scient
Lise Lotte Enevold
Hansen
Louis Hammerichs vej
13, 4.tv., 8200 Århus N
tlf. 86 10 46 40

FYSIK/KEMI
NATURFAG



FH
Studielektor
N. Falk Hansen
Gørdlervej 75
8900 Randers
tlf. 86 42 92 09

DANSK
FRANSK



EH
Lektor
Eduard Hartogsohn
Nyvangsvej 22
8900 Randers
tlf. 86 42 02 58

GRÆSK-LATIN
OLTIDSKUNDSKAB
SPANSK



AH
Årsvikar, cand. mag.
Angela Heinemeier
Ebeltoftvej 60
8544 Mørke
tlf. 86 37 73 69

ENGELSK
HISTORIE



HM
Lektor
Svend Hill-Madsen
Lindalsbakken 29
9560 Hadsund
tlf. 98 57 32 39

HISTORIE - RELIGION
OLTIDSKUNDSKAB
Studievejleder



JH
Adjunkt
John Bruun Hjelm
V. Tværvej 30
8900 Randers
tlf. 86 42 16 78

SAMFUNDSFAG
PSYKOLOGI



LH
Årsvikar cand. mag.
Lise Bitsch Holm
Skelager vej 588
8200 Århus N
tlf. 86 10 90 13

DANSK
TYSK



HO
Adjunkt
Holger Stig Holmgren
Erlingsminde 29
8900 Randers
tlf. 86 40 38 68

TYSK - MATEMATIK
DANSK - DATALOGI



HH
Lektor
Herluf Houegaard
Platanvej 30 1.th.
8900 Randers

MUSIK



TH
Lektor
Tove Høy
Kobbersmedevej 12
8900 Randers
tlf. 86 43 85 81

MUSIK
TYSK



HJ
Lektor
Gunnar Houmann
Jensen
Skovboulevarden 14
Stevnstrup, 8870 Langå
tlf. 86 42 73 31

FYSIK - MATEMATIK
NATURFAG



JV
Adjunkt
Jan Vestergaard Jensen
Højdevej 11
8260 Viby J
tlf. 86 77 00 12

BIOLOGI



JJ
Lektor
Jørn Jensen
Brovej 14
8800 Viborg
tlf. 86 61 59 98

MATEMATIK - FYSIK
DATALOGI
NATURFAG
Studievejleder



MJ
Lektor
Minna Jensen
Præstegårdsvej 1A
Ø. Velling,
8900 Randers
tlf. 86 46 70 08

MATEMATIK
Studievejleder



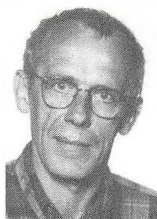
RH
Lektor
Rita Houmann Jensen
Skovboulevarden 14,
Stevnstrup
8870 Langå
tlf. 86 42 73 31

DANSK
ENGELSK



BS
Cand. mag.
Birgitte Seigh
Arenkiel Jørgensen
Elmevej 8
8240 Risskov

GRÆSK
LATIN
OLTIDSKUNDSKAB



PH
Lektor
Peter Heegaard
Jørgensen
Værumsvej 19, Vissing
8370 Hadsten
tlf. 86 98 32 51

FYSIK, MATEMATIK
NATURFAG



VK
Lektor
Vibeke Kammer
Christiansminde 23
8900 Randers
tlf. 86 40 58 43

KEMI
BIOLOGI



EK
Lektor
Ebba Kelder
V. Boulevard 26
8900 Randers
tlf. 86 42 86 30

ENGELSK
TYSK



PK
Lektor Palle Kirk
Karetmagervej 11
8900 Randers
tlf. 86 42 97 44

RELIGION - HISTORIE
OLDTIDSKUNDSKAB
Studievejleder



KR
Lektor
Poul W. Krøijer
Teglmarken 51
8800 Viborg
tlf. 86 61 33 92

GEOGRAFI
Pæd. insp.



KL
Årsvikar
Kirsten Konradi
Larsen
Stenkildevej 30
8260 Viby J
tlf. 86 11 78 01

TYSK
FRANSK



FS
Adjunkt
Finn Søholm Larsen
Platanvej 38 st.th.
8900 Randers
tlf. 86 43 58 74

MATEMATIK
KEMI



LA
Lektor
Poul Larsen
V. Boulevard 23
8900 Randers
tlf. 86 42 92 56

FRANSK
DANSK
FILM



ML
Lektor
Marianne Linton
Nordvestpassagen 69
8200 Århus N
tlf. 86 16 71 82

TYSK
DANSK



JL
Lektor
Jørgen Lorenzen
Daugbjergvej 43
8860 Ulstrup
tlf. 86 46 40 13

RELIGION
DANSK
FILOSOFI



PL
Gymnasielærer
Per Lund
Voer Færgevej 102
8950 Ørsted
tlf. 86 48 84 38

IDRÆT



R
Rektor
Kjeld Mortensen
Kanehaven 81
8240 Risskov
tlf. 86 21 17 93

FYSIK
MATEMATIK
Rektor



MO
Lektor
Poul Erik Mortensen
Runebergsvej 7
8900 Randers
tlf. 86 40 66 20
SAMFUNDSFAG
ERHVERVSØKONOMI
HISTORIE
Pæd. insp.



MY
Lektor
Lizzie Mygind
Skytten 102
8900 Randers
tlf. 86 43 24 18

BIOLOGI
GEOGRAFI



LM
Adjunkt
Lise Møller
Kløvervangen 44
8541 Skødstrup
tlf. 86 99 37 87

HISTORIE
ENGELSK



NI
Lektor
Britta Nielsen
Fuglebakken 68
8900 Randers
tlf. 86 43 61 18

HISTORIE
DANSK



BN
Lektor
Børge Nielsen
Dalstrøget 36
8450 Hammel
tlf. 86 96 34 16

MATEMATIK
FYSIK - NATURFAG
Datavejleder



GN
Lektor
Hedvig Gerner Nielsen
Frisenvoldvej 14
8900 Randers
tlf. 86 44 51 23

DANSK
DRAMATIK
Tillidsrepræsentant



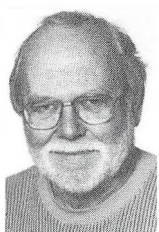
NW
Lektor
Niels Wittrup Nielsen
Strindbergsvej 5
8900 Randers
tlf. 86 41 01 95

HISTORIE
DANSK
Adm. inspektør



KN
Lektor
Svend Erik Kjær
Nielsen
Lillegade 9
8983 Gjerlev
tlf. 86 47 48 91

DANSK
IDRÆT



CN
Lektor
Carl Noringriis
Frejasvej 34
8900 Randers
tlf. 86 43 05 36

RUSSISK
ENGELSK
Bibliotekar



BO
Lektor
Birgitte Olesen
Viborgvej 11
8900 Randers
tlf. 86 41 06 15

FRANSK
ENGELSK



KP
Adjunkt
Kirsten Pank
Brammersgade 56
8000 Århus C
tlf. 86 12 56 70

ENGELSK
FRANSK



RP
Lektor
P. Randbøll Pedersen
Gl. Ringvej 20
8963 Auning
tlf. 86 48 33 62

MATEMATIK - FYSIK
NATURFAG
Datavejleder



GP
Lektor
Grete Schmidt
Petersen
Oxendalen 22
9550 Mariager
tlf. 98 54 10 77

IDRÆT



TP
Lektor
Tage Poulsen
Egevangen 14
8900 Randers
tlf. 86 40 50 06

MATEMATIK
DATALOGI



IR
Lektor
Ivan Bøge Rasmussen
Stenkløvervej 5
8900 Randers
tlf. 86 41 32 30

IDRÆT · FYSIK
TEKNIKFAG
Datavejleder



GR
Lektor
Glob Riber
Skærvadvej 6
Jebjerg, 8870 Langå
tlf. 86 44 52 79

FYSIK
MATEMATIK
NATURFAG



TR
Adjunkt, cand. scient
exam. oecon.
Trine Koføed
Romanini
Risdalsvej 13
8260 Viby J

KEMI
ERHVERVSØKO.



KE
Lektor
Ketty Skaarup
Marienborgvej 19
8900 Randers
tlf. 86 41 33 82

TYSK
FRANSK



ST
Lektor
Kirsten Starup
Kildebakken 17
8900 Randers
tlf. 86 43 74 10

FRANSK
BILLEDKUNST



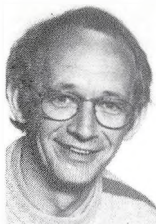
BH
Lektor
Bente Houbj
Søndergaard
Granvænget 8
8900 Randers
tlf. 86 43 58 91

HISTORIE
OLDTIDSKUNDSKAB



KS
Lektor
Keld Sørensen
Jens Baggesensvej 2
8900 Randers
tlf. 86 41 08 10

DANSK - TYSK
Pæd. insp.



LS
Lektor
Lars P. Sørensen
Møllevvej 10
Stevnstrup
8870 Langå
tlf. 86 46 75 23

HISTORIE
RELIGION



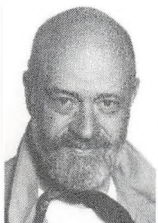
TT
Adjunkt
Stig Thornsohn
Skodshøj 19
8240 Risskov
tlf. 86 21 45 45

ENGELSK
DANSK



PT
Lektor
Poul-Steen
Tidemand-Petersson
Mågevej 6, Stevnstrup
8870 Langå
tlf. 86 46 74 40

KEMI, FYSIK
Ledende inspektør



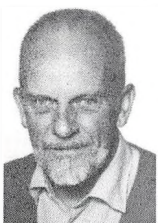
KW
Lektor
Knud Weinert
Vissing gl. skole
8370 Hadsten
tlf. 86 98 14 18

BILLEDKUNST



ZE
Lektor
Aase Zeuthen
Skærvadvej 6
Jebjerg, 8870 Langå
tlf. 86 44 52 79

DANSK
ENGELSK



ØS
Studielektor
Tage Østergaard
Granvænget 9
8900 Randers
tlf. 86 42 35 83

FRANSK
ENGELSK

PÆDAGOGIKUMKANDIDATER

Efteråret 1995:

Birthe Bang Nielsen og Anders Bo Hansen

Følgende har virket som vikarer

i løbet af skoleåret 1995/96:

Ellen Voldsgaard Jensen, Hanne Holm Brøndum, Dorte Schmidt Thomsen, Trine Kofoed Romanini, Lise Lotte Enevold Hansen.

Følgende har haft uddannelsesorlov

i det forløbne skoleår:

Stig Thornsohn, Jørgen Gejs Hansen,

Marianne Linton og Birgitte Dalsgaard.

Skolen har ansat Lise Bitch Holm og Kirsten Larsen som vikarer for Marianne Linton og Birgitte Dalsgaard

Som årsvikarer har skolen ansat Nanna Balle og Lise Lotte Enevold Hansen

Skolen tager afsked

Ebba Kelder

Kort før efterårsferien blev lektor Ebba Kelder ramt af en pludselig opstået sygdom, der medførte et langvarigt sygehusophold og efterbehandling. Efter jul stod det klart, at Ebba ikke ville kunne genoptage sit arbejde, så med udgangen af juni 1996 forlader hun sin stilling.

Det er et mere end trediveårigt virke som lærer i engelsk og tysk, som hermed afsluttes.

Vi tager det til efterretning med stor beklagelse. Vi ved, hvad den kvalitet og omhu, der altid har præget dit arbejde, har betydet for eleverne og for skolen. Vi - og eleverne - vil savne din venlige ro og dejlige sans for humor i det daglige.

Vi ønsker og håber alle, at du må blive så rask, at du trods sygdom kan få nogle gode år med din familie.

Kollegerne.

Vibeke Kammer

Vibeke Kammer fratrådte den 30. april sin stilling som lektor ved skolen p.g.a. sygdom.

Vibeke blev ansat i august 1975, som adjunkt på fuld tid med undervisning i biologi. For at sikre ansættelsen og afhjælpe skolens mangel på kemilærere tog Vibeke på rekordtid en ekstra bifagseksamen i kemi, samtidig med at hun med liv og lyst tog fat på undervisningen og det øvrige skolearbejde.

Vi kender dig gennem de efterhånden 21 år som en god kollega, en overordentlig samvittighedsfuld lærer med stor omsorg for os alle.

Heldigvis forhindrer din sygdom dig ikke i at leve en normal og meningsfyldt tilværelse, og vi kan glæde os over at se dig så meget på skolen og over din vilighed til stadig at give en hånd med. Vi ved, at du vil bevare kontakten med skolen og håber, at det må blive omkr. kl. 9.30, at du kigger forbi, så morgensangen får det løft, du kan give den.

Kollegerne.

Jens Rasmussen

har valgt at trække sig tilbage, skønt han kun lige er blevet 60.

Vi forstår godt, at du kan være blevet træet af mange tunge løft og hårdt knoklearbejde – skolen er ikke ligefrem indrettet med hensyntagen til pedellerne – men det forekommer alligevel underligt, for »Jens er der jo bare«.

Det har du været, siden du i 1978 blev

ansat som pedelmedhjælper, bare været der og gjort tingene med ro og imødekommenhed, som om du aldrig var stresset – bakkende på piben.

Vi kommer til at savne dig, med véd, at du har alle betingelser for et langt og aktivt otium, hvor det er dine egne træer og buske, du passer og plejer.

Vi ønsker dig god vind!

Kollegerne.

RENGØRINGSPERSONALE



Rengøringsassistent
Birgit Schneider
Jensen
Hjortholmvej 8
8900 Randers



Rengøringsassistent
Kirsten K. Knudsen
Mærsk Andersensvej 7
8900 Randers



Rengøringsassistent
Ida Larsen
Borgmester-
vangen 4, st.tv.
8900 Randers



Rengøringsassistent
Conni Vestergaard
Loch
Langgade 21a
8900 Randers



Rengøringsassistent
Birgit H. M. Hansen
Nørrebrogade 132 st.th.
8900 Randers



Rengøringsassistent
Ingelise Nielsen
Ægirsvej 61 st.th.
8900 Randers



Rengøringsassistent
Solvejg V. Pedersen
Lindgårdsvej 31
Linde
8981 Spentrup



Rengøringsassistent
Tove Pedersen
Gl. Hobrovej 29, 1.tv.
8900 Randers



Rengøringsassistent
Else Poulsen
Nyvangsvej 36A st.
8900 Randers



Rengøringsassistent
Ulla Rasmussen
Mjølnersvej 23
8900 Randers



Rengøringsassistent
Eva N. Rothmann
Nørrebrogade 128 1.th.
8900 Randers



Rengøringsassistent
Harumi Jørgensen
Krogen 25
8900 Randers

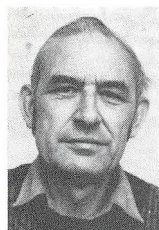


Rengøringsassistent
Bente Thomsen
Fuglebakken 56
8900 Randers

TEKNISK PERSONALE



Pedelmedhjælper
Mogens Helfrich
Egevej 4
Ø. Bjerregrav
8900 Randers



Pedelmedhjælper
Jens Rasmussen
Lunden 7, Ålum
8900 Randers
tlf. 86 46 62 82



Pedel
Hans Eli Woldum
Statsskolen
8900 Randers
tlf. 86 42 22 21

BESTYRELSEN



Anders Andersen
Formand



Hans Erik Apelgren



Stig Andersen



Ulrik Müller



Lasse Rich
Henningsen



Jacob Leth



Svend Hill-Madsen



Carsten
Palludan Müller



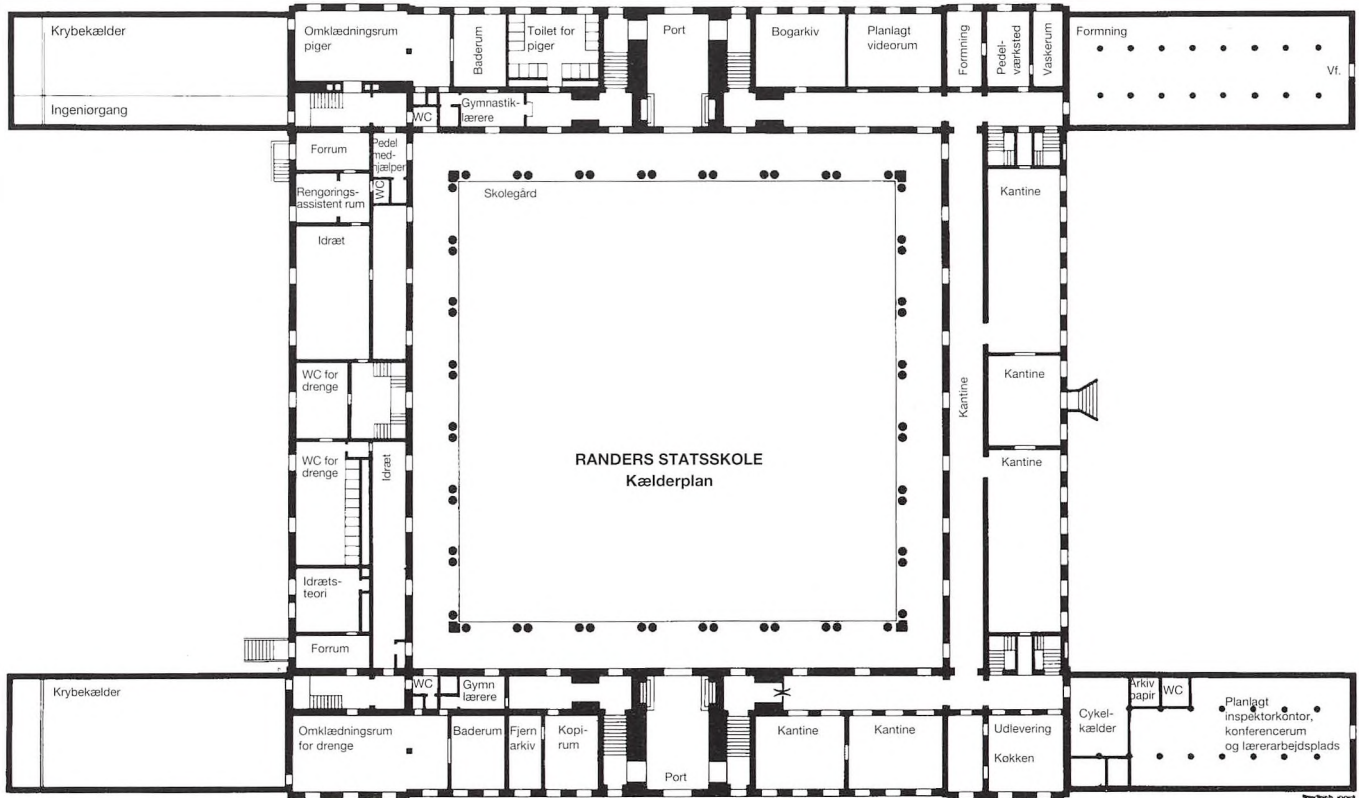
Hans Eli Woldum



Grete
Thrysoe-Nielsen

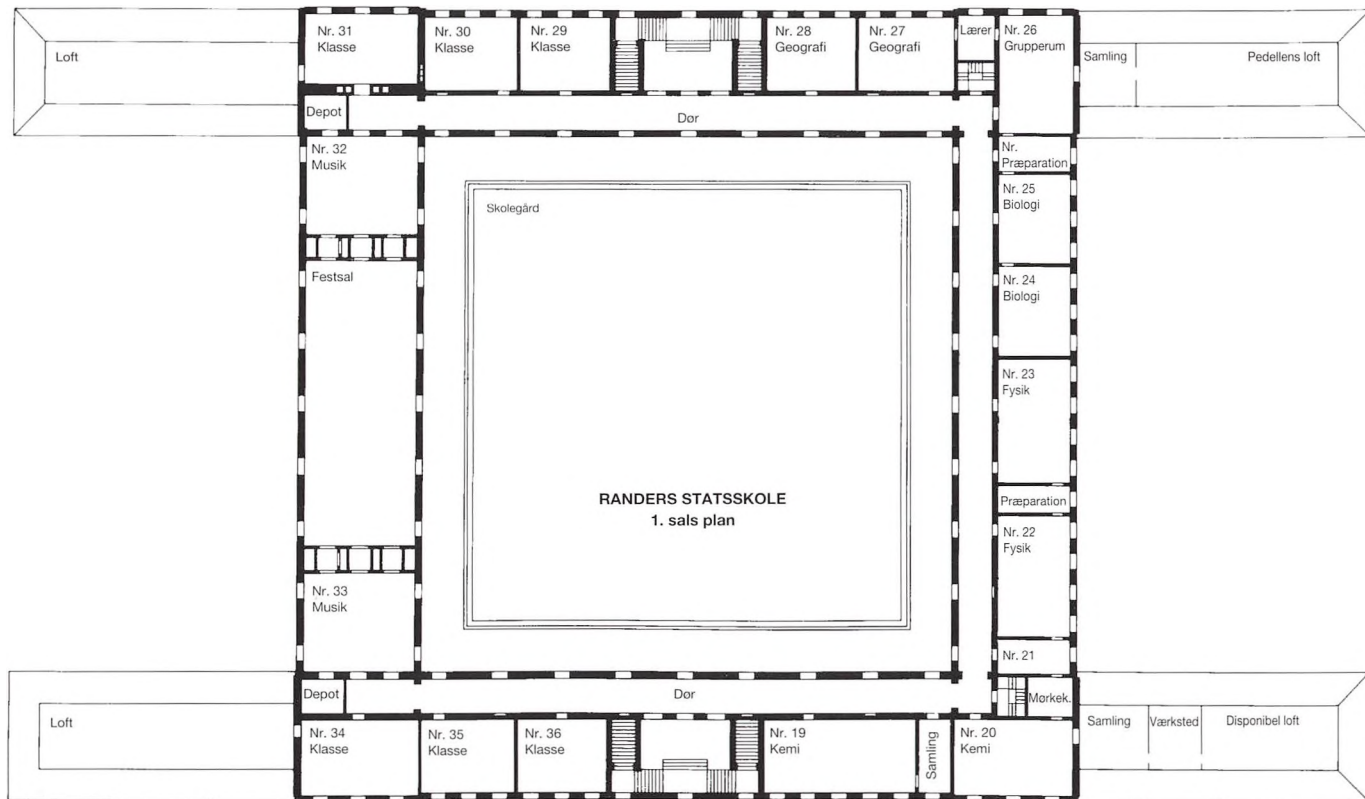


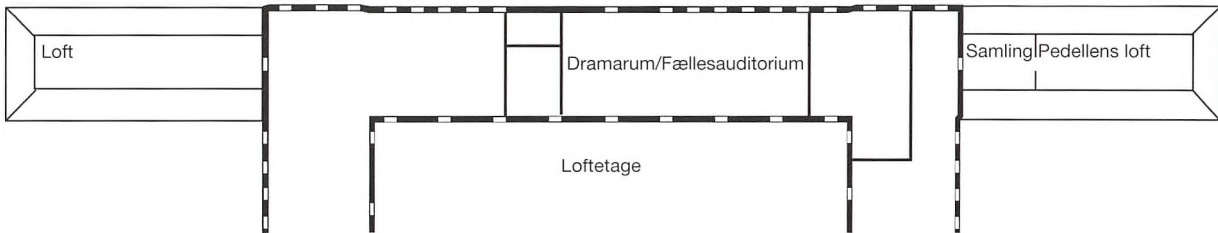
Jørgen Winther

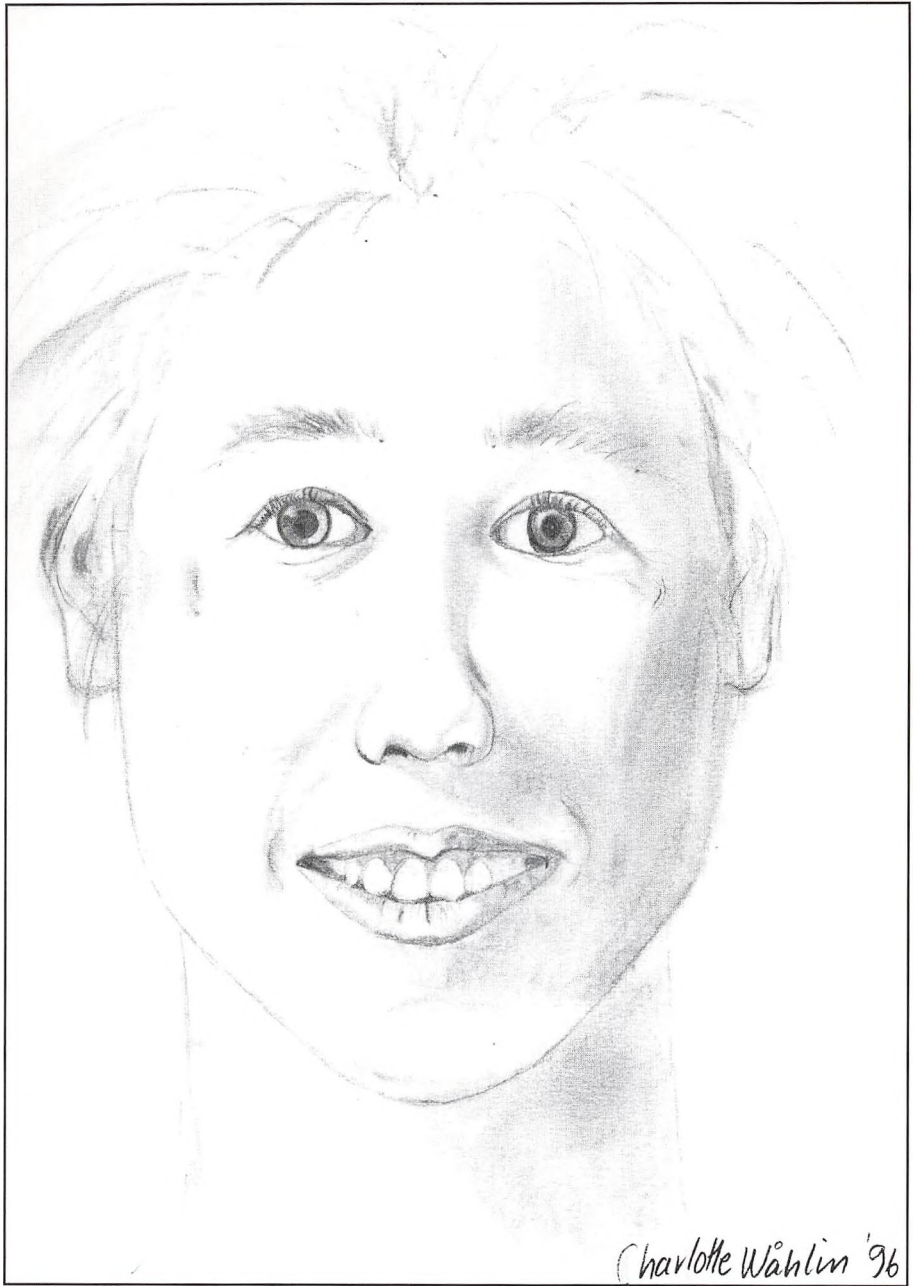




tracch post







Charlotte Wählén '96

REDAKTION:

N. Falk Hansen

Dorte Smith Hansen

Palle Kirk

Poul Larsen

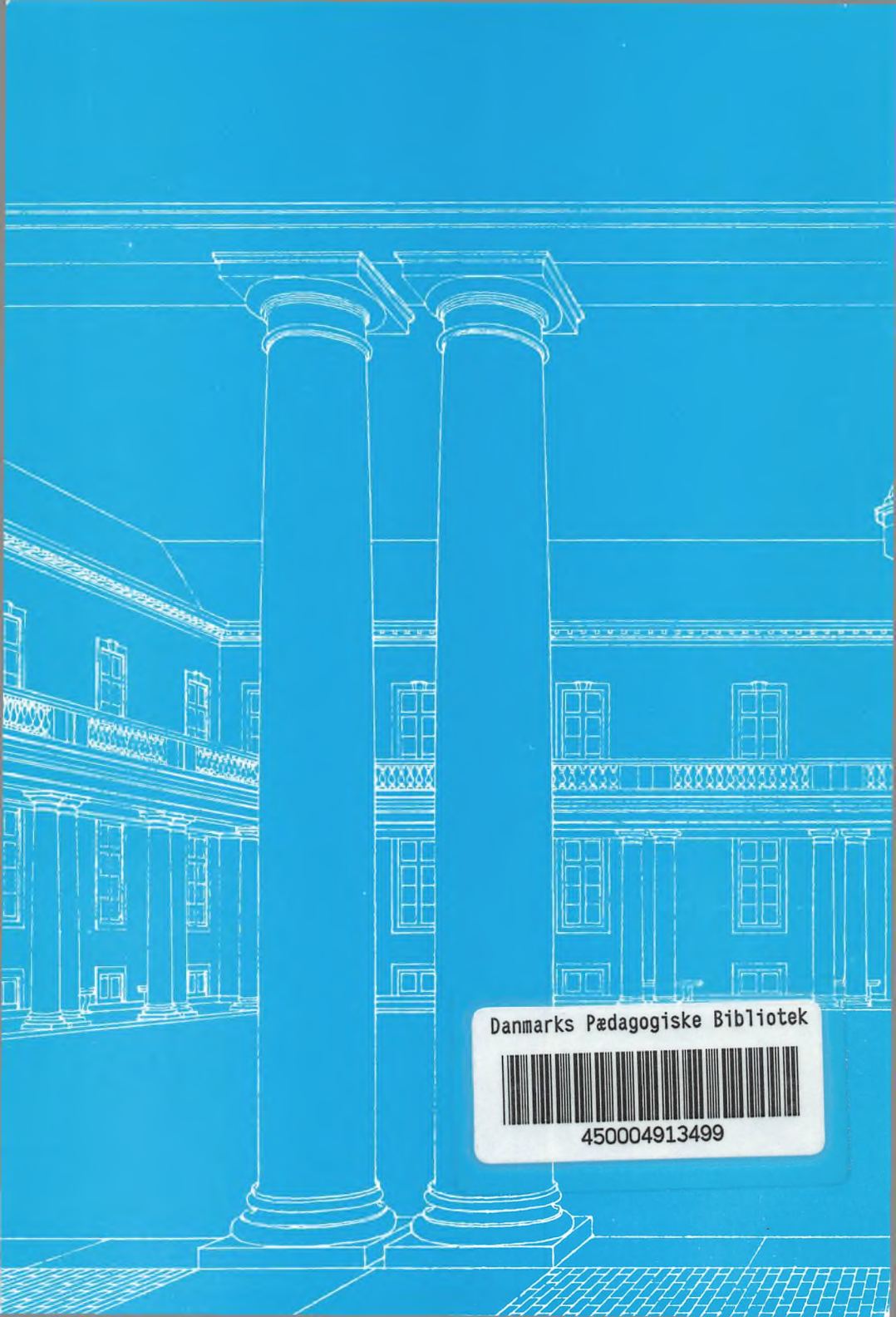
Jørgen Lorenzen

Niels Wittrup Nielsen

Keld Sørensen

Knud Weinert

Tryk: Sønderby Grafisk, tlf. 86 68 40 00.



Danmarks Pædagogiske Bibliotek



450004913499