



# Danskernes Historie Online

Danske Slægtsforskeres Bibliotek

## Dette værk er downloadet fra Danskernes Historie Online

**Danskernes Historie Online** er Danmarks største digitaliseringsprojekt af litteratur inden for emner som personalhistorie, lokalhistorie og slægtsforskning. Biblioteket hører under den almennyttige forening Danske Slægtsforskere. Vi bevarer vores fælles kulturarv, digitaliserer den og stiller den til rådighed for alle interesserede.

### Støt Danskernes Historie Online - Bliv sponsor

Som sponsor i biblioteket opnår du en række fordele. Læs mere om fordele og sponsorat her: <https://slaegtsbibliotek.dk/sponsorat>

### Ophavsret

Biblioteket indeholder værker både med og uden ophavsret. For værker, som er omfattet af ophavsret, må PDF-filen kun benyttes til personligt brug.

### Links

Slægtsforskeres Bibliotek: <https://slaegtsbibliotek.dk>

Danske Slægtsforskere: <https://slaegt.dk>

*haley*

# RANDERS STATSSKOLE 1990-91



DANMARKS  
PÆDAGOGISKE  
BIBLIOTEK

SKOLENS ADRESSE: Rådmands Boulevard 20, 8900 Randers.

KONTORTID: Mandag-fredag kl. 8.00-12.00.

TRÆFFETID: Rektor træffes bedst efter forudgående aftale.

TELEFONER:

Kontoret . . . . .	86 42 06 81
Rektor . . . . .	86 42 06 81
Regnskabsfører . . . . .	86 43 06 88
Adm. inspektør . . . . .	86 43 06 88
Studievejledere . . . . .	86 41 03 10
Lærerværelset . . . . .	86 42 25 36
Pedel (telefonid 8-9) . . . . .	86 42 22 21

# RANDERS STATSSKOLE



*Introduktions- og årsskrift 1990-91*

– hører under:



**Århus  
Amtskommune**

# Indholdsfortegnelse

## RANDERS STATSSKOLE

Velkomst til de nye elever/studerende . . . . .	3
Mindeord over Hans Peter Barfod . . . . .	4
Skolens historie . . . . .	5
Højere Forberedelseseksamen . . . . .	6
Skolens opbygning . . . . .	6
Kontoret . . . . .	9

## SKOLENS HVERDAG · DEN DAGLIGE UNDERVISNING

Introduktionsperioden . . . . .	9
Undervisningen . . . . .	10
Fællestimer . . . . .	11
Rejseaktiviteter . . . . .	12
Temadag . . . . .	12
Bogudlevering . . . . .	13
Ringetider . . . . .	13
Opslagstavler . . . . .	13
Ordensregler . . . . .	14
Studievejledning . . . . .	15
Biblioteket . . . . .	15
Kantinen . . . . .	16
Nyt om skolen . . . . .	16

## FRIVILLIGE AKTIVITETER

Kor og orkester . . . . .	16
Frivillig idræt . . . . .	17
Studiekredse . . . . .	17
Billedkunst . . . . .	17
Valhal . . . . .	17
Luren . . . . .	18
Oasen . . . . .	18
Randers Statsskoles Forældrefond . . . . .	18
Blade fra skolens dagbog . . . . .	19
Mindeord over Agnete Brandt-Nielsen og Theodora Thorup . . . . .	22
Studentereksamen – maj-juni 1989 . . . . .	23
Højere forberedelseseksamen – maj-juni 1989 . . . . .	24
Skolens personale . . . . .	26
Plan over Randers Statsskole . . . . .	37

# RANDERS STATSSKOLE



## Velkomst til de nye elever

På skolens vegne vil jeg gerne byde jer alle velkommen til Randers Statsskole. Med dette kombinerede introduktions- og årsskrift håber vi, at du må få et indtryk af den skole, der i de næste 3 år skal være din arbejdsplads. Medbring dette hæfte de første dage.

Der vil uden tvivl være mange spørgsmål, du synes, du endnu ikke har fået svar på efter at have gennemlæst dette hæfte, men der er mange til at hjælpe og til at byde dig velkommen. Således vil alle nye klasser blive modtaget af ældre elever, som vil være sammen

med klassen omkring nogle aktiviteter i introduktionsperioden. Disse tutorer vil kunne hjælpe dig med en del spørgsmål.

Yderligere afholder studievejlederne i løbet af de første uger en time i alle nye klasser. Her vil der blive gennemgået forhold i forbindelse med undervisningen og skolens øvrige dagligdag og muligheder for økonomisk støtte.

Endnu engang velkommen til det skoleår, der begynder onsdag den 8. august 1990 kl. 9.00 for 1.g klasser.

2. og 3.g og 2. HF-klasser møder torsdag den 9. august kl. 8.00.

*Rektor  
Kjeld Mortensen.*



**Hans Peter Barfod  
(1913–1990)**

Lektor Hans Peter Barfod (født 1913) døde efter længere tids sygdom i pinsen. H. P. Barfod blev cand. mag. i fysik, kemi og matematik ved Københavns Universitet i 1938.

Umiddelbart efter eksamen og sit bryllup med Lise Orlík fik han ansættelse som assistent ved Magnetisk Observatorium i Godhavn, Grønland. Her var han i en periode konstitueret som leder, ligesom han også i en del af tiden forestod efterskolearbejde i Egedesminde.

I 1945 vendte familien hjem til Danmark, og Barfod fik ansættelse ved Randers Statsskole som fysik- og kemilærer den 1. december 1945. Denne stilling beklædte Barfod indtil 1977, da han gik på pension og tog fat på et rigt otium. Fra oktober 1969 til juni 1970 var Barfod konstitueret rektor ved Randers Statsskole.

Lektor Barfod kan kort karakteriseres som videnskabelig humanist, fortæller og medlevende menneske, praktisk og kær-

lig far. Der er især tre områder, der var typiske for H. P. Barfod som menneske og kollega.

Årene på Grønland spillede en helt dominerende rolle, her blev den store familie grundlagt, her viste han sine evner som den praktiske mand, der med sin lille tang, som han altid bar hos sig, kunne lave alverdens ting selv. Herfra hentede fortælleren Barfod de første mange indtryk, som blev til gode fortællinger for os alle. Dette træk vedblev at være karakteristisk, også sidenhen, når han og Lise vendte hjem fra rejserne til børnene i Australien.

Personalhistorisk interesse og stor bibliografisk kyndighed, og lyst til at bringe videre, hvad han fandt i de gamle bøger fra antikvariaternes kældre, medførte, at der altid var stof til samtalerne omkring nordbordet på lærerværelset. Denne fortælling fortsatte også, når pensionisten Barfod gjorde sin entre på skolen.

Ud af denne interesse voksede Barfods kærlighed til Randers Statsskole og dens historie. Han tog allerede før sin pensionering fat på at samle trådene i den gamle skoles historie, og det blev til det meget store arbejde med at samle »arkivalierne« i »den historiske hule« i kælderen. Her havde han gode og rige stunder blandt billeder og arkivalier – og han bragte ofte glimt fra skolens lange historie med op på lærerværelset.

Randers Statsskole kan med taknemlighed tænke på lektor Barfod som grundlæggeren af »skolens erindring« i det skolehistoriske arkiv om de mange tidligere kolleger og elever.

*Palle Kirk.*

## Skolens historie

Randers Statsskole omtales første gang i et kongebrev af 1542. Skolebygningen, som man ved meget lidt om, lå nordøst for Sct. Mortens kirke.

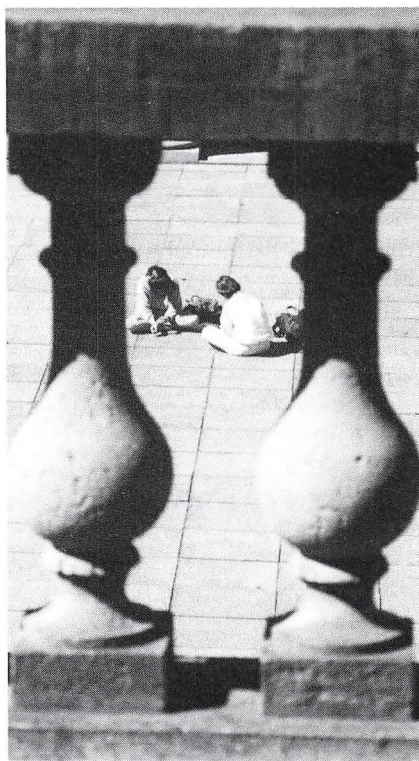
Randers latinske skole var en af de mindre og mindst bemidlede skoler, der tilmed skulle klare sig i konkurrencen med tre omgivende katedralskoler. Elevtallet var ofte såre beskedent, og skolen var flere gange – således i 1739 og i 1780 – i fare for at blive nedlagt; men den overlevede faren og voksede sig så stor, at en ny bygning blev nødvendig. For 200 år siden, i 1784, fik skolen til huse i »Helligåndshuset«, der dengang var en stor og hensigtsmæssig skolebygning. Efter stiftsøvrighedens mening kunne man »i heele Riget neppe finde bedre og bequemere Leilighed saavel for Disciple at søge Skole, som for samtlige Lærere at have Bopæl«.

Men rammerne blev snart alt for små, og huset er i dag en smuk gammel bygning midt i byens travle net af gågader. Efter en strid med centraladministrationen, der igen ønskede skolen nedlagt, tog Randers by selv initiativet og opførte en stor og tidssvarende bygning til Randers lærde Skole. I 1858 kunne skolehuset i Vestergade indvies.

Men også den blev for lille, og i 1926 flyttede skolen til den nuværende bygning ved Rådmands Boulevard. – Med sin strengt symmetriske og måske lidt tunge form ligger Randers Statsskole midt i en smukt anlagt park. Med sine godt 60 år gamle mure danner den rammen om et indre, der ved stadige moderniseringer har gjort det muligt at opfylde de stigende krav, den nyere skole-

lovgivning stiller til en gymnasiebygning, og eksempelvis blev der i 1989 brugt 1,7 mill. på at renovere biologisk og fysiklokalerne, så de står klar til det nye skoleårs begyndelse.

Den 1. januar 1986 ændredes Randers Statsskoles tilhørsforhold fra at være en statsinstitution til at være en institution ejet af Århus amt. Dette skete som følge af en lov, der blev vedtaget i folketinget. Loven overførte Danmarks 42 statsskoler til amtsligt regi.





## Højere Forberedelseksamen

Den almindelige udvikling i den del af uddannelsespolitikken, der omfatter ungdomsuddannelserne, har, som det er kendt fra offentligheden, bevirket en stor ændring på Randers Statsskole: skolens HF-kursus nedlægges fra 1991, dette års 1. HF'ere er den sidste årgang, der tager HF-eksamen ved Randers Statsskole.

Skolens HF-kursus blev oprettet i 1970, og det har siden da været en væsentlig faktor i skolens liv. Det begyndte med to klasser og udgør nu 10 klasser og omfatter således over 1/3 af skolens elever.

Skolens lærere, administration og ledelse synes, at de to skoleformer, gymnasiet og HF, har fungeret fint sammen. For lærerne har undervisningen i HF været stimulerende, udfordrende og i mange henseender meget berigende.

Vi håber alle, at det er den rigtige beslutning, der er blevet truffet. Det er med glæde, vi tænker tilbage på de mange årgange af HF-elever, der er udgået fra Randers Statsskole.

## Skolens opbygning

### Rektor

Rektor er i alle sager skolens øverste ansvarlige myndighed. Dette betyder naturligvis ikke, at han egenhændigt træffer beslutning i alle sager. Tværtimod behandles en lang række sager i forskellige faste organer og råd.

### Skoleråd

Som amtskommunalt gymnasium og HF-kursus er skolen omfattet af skolestyrelsens lovbekendtgørelse nr. 24 af 20. januar 1978 og har som følge heraf et skoleråd bestående af:

1. 1 medlem valgt af amtsrådet blandt dets medlemmer.
2. 2 medlemmer valgt af og blandt skolens forældre.
3. Rektor.
4. Lærerrådets formand samt yderligere et af lærerrådets medlemmer.
5. 2 elever valgt af og blandt skolens elever. Er der til skolen knyttet kursus til højere forberedelseksamen, skal den ene af elevrepræsentanterne være elev på dette kursus.
6. 1 medlem valgt af og blandt de tekniske og administrative medarbejdere, der er ansat ved skolen.

De forældrevalgte medlemmer er valgt for 2 år. Næste valg bliver efteråret 1990, men det forventes, at de nuværende forældrevalgte medlemmer Poul Sørensen og Arne Balsby fortsætter, indtil de nye bestemmelser vedr. skolebestyrelsen træder i kraft 1. januar 1991.

### Lærerforsamlingen

Lærerforsamlingen består af samtlige ansatte lærere ved skolen. Formand for denne er rektor.

Her behandles spørgsmål, der vedrører elevforhold: Indstilling til eksamen, karakterer, forsømmelser m.v.

## Lærerrådet

Lærerrådet består af samtlige lærere, der er ansat ved skolen. Formanden vælges af og blandt lærerne.

Her behandles stort set alle sager vedrørende tilrettelæggelsen af den daglige undervisning og skolens drift i øvrigt. Efter behov nedsættes der udvalg til løsning af specielle opgaver. Elevrådet har ret til at lade repræsentanter deltage i behandlingen af nogle punkter.

## Fællesudvalget (FLU).

Fællesudvalget, der er et kontaktpunkt mellem rektor, lærerråd og elever, består af rektor som formand, formanden for lærerrådet, 3 lærere valgt af lærerrådet, 3 elever valgt af elevrådet og 1 repræsentant for det tekniske administrative personale.

Ved gymnasieskoler, hvor der er HF-kursus, skal mindst en af elevrepræsentanterne vælges blandt eleverne ved

kursus til højere forberedelseksamen. FLU træffer afgørelser vedrørende fællestimer, studiekredse, større fester, introduktionsdag, aktivitetstimer, tema-uge m.v.

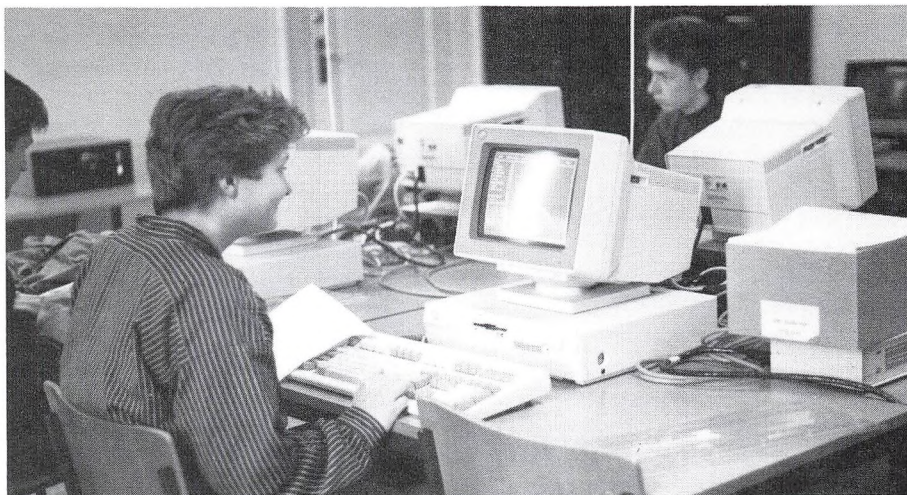
FLU fungerer også som bestyrelse for kantinen.

## Økonomiudvalget

Rektor er formand. Endvidere er hvert fag repræsenteret med en lærer. Her træffes afgørelse om, hvordan skolens bevillinger skal anvendes, dels på baggrund af en almindelig budgetlægning og dels på baggrund af de ansøgninger, der indsendes til udvalget.

## Legatudvalget

Dette udvalg tager stilling til, hvem der skal modtage de legater, skolen råder



over. Dette sker på baggrund af indstilling fra de enkelte lærere, som vurderer elevens flid, dygtighed og engagement i skolens liv og arbejde.

## Samarbejdsudvalget

I henhold til amtsrådsbeslutningen af marts 1982 skal der oprettes samarbejdsudvalg ved alle amtskommunale institutioner med mere end 25 heldags-beskæftigede medarbejdere.

På Randers Statsskole er samarbejdsudvalget sammensat af følgende 9 medlemmer: Rektor, pedel, 2 repræsentanter fra rengøringspersonalet, 2 repræsentanter fra lærerrådet, 1 repræsentant fra kontoret, 1 repræsentant fra gartnerne samt 1 repræsentant fra kantine.

Samarbejdsudvalgets opgave er at drøfte alle forhold af betydning for institutionens arbejds- og personaleforhold.

## Elevrådet

Elevrådet er elevernes og dermed din mulighed for indflydelse på skolen!

Elevrådet er fælles for HF-kursister og gymnasieelever. Det består af een eller flere repræsentanter fra hver klasse – der er dog for øjeblikket kun een stemmeret til hver klasse.

Disse repræsentanter vælger en bestyrelse, som består af 6 personer: 2 ordstyrere, 2 sekretærer, kasserer og post. Det er skik, at ordstyrerne bliver repræsentanter i FLU (= Fællesudvalget).

Elevrådets arbejdsopgaver dækker et stort område. Først og fremmest skal det formidle kontakt mellem alle elever

på skolen. Dvs. at man drøfter og tager stilling til eventuelle problemer og ideer, som eleverne selv fremlægger. Elevrådet skal også tage stilling til ting, som vedrører hele skolen, f.eks. omplacering af feriedage, ringetider o.l.

Desuden deltager 2 elever ved hvert af lærerrådets møder.

Hvis det er sager, som ikke kun vedrører eleverne, er det FLU, som har den endelige afgørelse. Det er desuden elevrådets arbejde at holde kontakt med andre gymnasier både i Randers og i hele landet og at arbejde sammen med diverse organisationer for gymnasie- og HF-elever. Det drejer sig bl.a. om DGS, LAK, DUS, GLO og KG. Du vil få nærmere information om disse organisationer af dine tutorer og i elevrådet.

Elevrådets udgifter finansieres af et beløb, vi får stillet til rådighed af staten. Disse penge skal bl.a. dække papir, trykning, refusion af rejseudgifter til de elever, som repræsenterer skolen ved forskellige møder og evt. bevillinger til udvalgene.

Det er nemlig også en af elevrådets væsentligste opgaver at være samlingsorgan for de elevudvalg, der findes på skolen. Det drejer sig bl.a. om kunstudvalget, som bl.a. sørger for ophængning på skolens vægge, kantineudvalget (se afsnittet om kantine) samt flere endnu, hvoraf nogle er faste, mens andre bliver nedsat i aktuelle situationer. Der bliver dels indkaldt til udvalgmøder på elevrådsmøderne, til morgen-sang eller via opslag på opslagstavlen foran kontoret.

Vi holder elevrådsmøde fast hver torsdag i spisefrikvarteret i lokale nr.9, og dagsordenen er dagen før på tavlen

foran kontoret. I løbet af de to første uger i 1.g og 1.HF skal I vælge foreløbige repræsentanter fra jeres klasse. Vel mødt i elevrådet!

### **Kontoret**

Skolens kontor har åben for ekspedition i tiden fra kl. 8.00 til kl. 12.00 på alle skoledage. Telefoniske henvendelser til kontoret uden for dette tidsrum bedes

begrænset mest muligt, og kun vigtige meddelelser til eleverne kan forventes videregivet fra kontorets side.

Disse forbehold skyldes ikke manglende vilje fra skolens side, men at det arbejdsmæssigt ikke er muligt at overkomme dette samtidigt med, at skolens øvrige kontorarbejde skal afvikles.

Henvendelse til rektor vedrørende fritagelse for undervisning skal helst ske i 2. frikvarter efter morgensang.

# **SKOLENS HVERDAG – DEN DAGLIGE UNDERVISNING**

## **INTRODUKTIONS- PERIODEN**

Skolens fællesudvalg udarbejder hvert år et program for den introduktionsperiode, som er beregnet specielt for de nye elever.

Introduktionsperioden er en blanding af det normale skema for den enkelte klasse og særlige arrangementer, som skal give de nye elever mulighed for hurtigt at finde hinanden på andre områder end de faglige.

Introduktionsarrangementet omfatter følgende:

### *1. Den første skoledag*

Kl. 9.00 mødes de nye elever i skolegården af to ældre elever, der fungerer som tutorer for klassen. Sammen med dem drikkes der kaffe/the i stamklasserne, og man lærer hinandens navne at kende.

Kl. 10.00 er der samling i festsalen, hvorefter der afholdes to timer med klasselæreren, hvorunder der udleveres bøger, skema m.m.

Tutorer og klasselærer løser i samarbejde med klassen forskellige praktiske opgaver i hele introduktionsperioden.

## 2. Folkedans

På skolen har vi tradition for folkedans, og i introduktionsarrangementet er der indlagt timer til at indøve nogle enkle folkedanse.

### *Orientering om skolens råd og udvalg*

Tutorerne vil orientere om elevrådet, fællesudvalget, udvalg under elevråd/fællesudvalg og lærerråd samt om elevernes faglige organisationer GLO, LAK, DGS samt gøre de nye elever bekendt med skolens indretning og ordensreglement.

### *Dag/aftenarrangement med de nye elever og deres forældre*

Introduktionsperioden afsluttes med et aftenarrangement fredag den 17. august for 1.-klasserne, deres forældre og lærere.

Arrangementet starter kl. 19.00 med et musikalsk indslag og folkedans. Derefter er der spisning og hygge i klasserne, hvor eleverne står for den praktiske afvikling. Efter en kort oprydning afsluttes med dans i kantinen til kl. 24.

arbejde undervisningen, så den lever op til de givne krav og ligger så tæt op ad elevernes ønsker som muligt. Udbyttet af undervisningen drøftes i klassen, og der afholdes årsprøver. I gymnasiet er der i nogle fag afsluttende eksamen allerede efter 1.g eller 2.g, ligesom HF-studerende i visse fag har afsluttet eksamen på fællesfagniveau efter første kursusår.

Skolen skal indstille eleverne til eksamen; denne indstilling forudsætter, at undervisningen er blevet fulgt (der er mødepligt), og at de fordrede skriftlige arbejder er afleveret.

Der er i visse tilfælde muligheder for at tage eksaminer om, ligesom der afholdes sygeeksamen hvert år. En elev med et længere fravær kan få sygeundervisning. Reglerne for reeksamination, sygeeksamen og sygeundervisning samt spørgsmål om pligter/rettigheder i forbindelse med undervisningen tages op af studievejlederen.

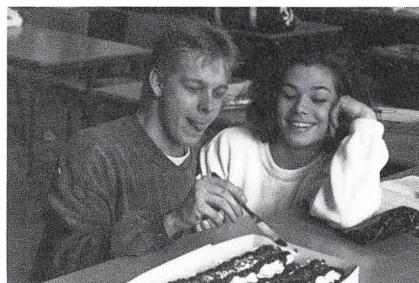
Endvidere henvises til de håndbøger for henholdsvis gymnasieelever og HF-elever, der findes i et eksemplar i hver klasse.

I gymnasiet gives der to terminskarakterer og en årskarakter i løbet af skoleåret. For 1.g første gang i december måned.

## Undervisningen

Reglerne for undervisningen – timetal, timefordeling, fagfordeling og fagenes indhold – er fastlagt i ministerielle bekendtgørelser for gymnasiet og HF. Disse bekendtgørelser bliver udleveret 1. skoledag. Der er altså faste retningslinjer for undervisningen.

Klassen og læreren tilrettelægger i sam-



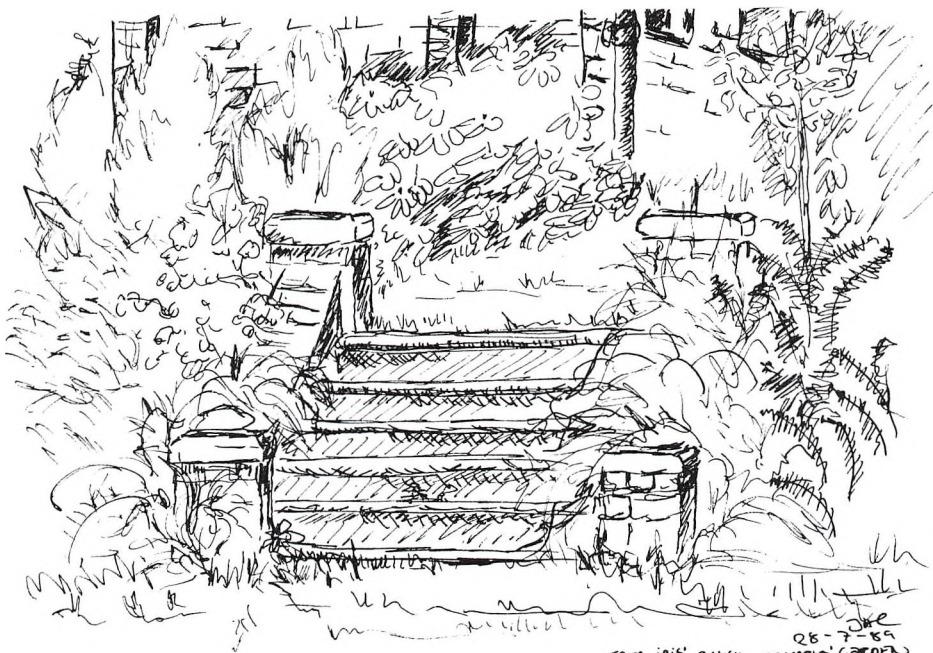
## Fællestimer

er timer, som anvendes til arrangementer af kulturel, politisk eller kunstnerisk art for hele skolen. De planlægges af fællesudvalget og er en del af undervisningen.

I skoleåret 1989-90 er afholdt følgende fællestimer:

- 2. okt.: Møde i festsalen. Mary Rau viser lysbilleder om dagliglivet i Sovjet og fortæller om glasnost og Next stop Sovjet.
- 30. okt.: Edward Broadbrigde viser lysbilleder og fortæller om den nyeste udvikling i Namibia.

- 15. nov.: Skolens fødselsdag fejres med servering af chokolade og boller i skolens kantine, underholdning ved et af skolens musikbands.
- 27. marts: Århus Studenterrevy opfører udvalgte dele af årets forestilling.
- 3. april: Sydafrikansk teatertrup opfører et debatstykke om forholdene i Sydafrika i skolens festsal.
- 1. maj: Dramatikelever fra skolen opfører en forestilling, udarbejdet i anledning af en udvekslingsrejse til Frankrig.



FROM IRIS' BEACH  
28-7-89  
ST. MARCO GOLDEN

## Rejseaktiviteter

For at undgå alle unødvendige spekulationer:

1. Ingen rejseudgift er nødvendig for at få en HF/studentereksamen.
2. Ingen lærer i HF/gymnasiet er forpligtet til at rejse nogen steder med en klasse eller et hold.

Når dette er sagt, må det dog også siges, at rejseaktiviteter i skolemæssig sammenhæng kan være meget udbytterige, såvel for den enkelte elev rent fagligt eller menneskeligt, som for læreren.

På Randers Statsskole har vi i mange år prioriteret denne side af skolens liv højt: igennem årtier er der afholdt ekskursioner af kortere varighed (1-3 dage), herunder den årlige kortur, og siden ca. 1970 har vi sidestillet ekskursioner og studierejser, idet vi ikke har kunnet se nogen principiel forskel på f.eks. 8 dage til Færøerne eller Tøndermarsken (ekskursion) og 8 dage til Berlin eller Provence (studierejse). Den formelle forskel er, at en ekskursion holder sig inden for Danmark, Sydslesvig, Skaane, Halland og Blekinge, hvorimod en studierejse går ud over disse grænser. Både en ekskursion og en studierejse forudsætter, at samtlige elever/studerende på et hold/i en klasse deltager, og at stof fra turen indgår i eksamenspensum.

Hvis flere end 2-3 elever/studerende melder fra, bliver en tur ikke gennemført, og dette afgøres normalt i den allerførste fase ved en anonym afstemning.

I efteråret 1990 vil samtlige 3. g klasser og en 2. HF-klasse drage af sted til København, Polen, Prag, Rom og Ungarn. Dette vil naturligvis kunne mærkes af de hjemmehørende klasser, hvis elever i visse fag vil få lejlighed til at prøve kræfter med mere selvstændighedskrævende opgaver un-

der faglærerens bortrejse, hvor det ikke har været muligt at sætte vikar på. Hvis eleverne er denne udfordring voksen, kan dette være en meget frugtbar erfaring, men naturligvis må sådanne perioder begrænses for at tilgodese de direkte lærer-styrede undervisningsforløb.

Derfor – men især også af økonomiske grunde (!) – er det ikke altid muligt for skolen at give »grønt lys« for en ekskursion/studierejse, selv om den iøvrigt opfylder alle betingelser. Vi forsøger at give så stort et antal elever som muligt den gode oplevelse, denne form for undervisning er, ligesom der ved en eventuel udskydelse af ansøgende hold/klasser også tages hensyn til en faglig spredning.

Samme hold/klasse vil altså meget sjældent kunne komme på to længerevarende rejser (det er endnu ikke sket), men enkelte elever vil måske komme til at opleve det på grund af den store opsplnitning på forskellige hold og niveauer i forbindelse med den nye gymnasieordning.

Ud over de »skolemæssige« rejser har der i mange år været tradition for en rejse til London. Denne har i de senere år været henlagt til vinterferien (februar). Det specielle ved denne er, at den giver elever/studerende fra forskellige klasser/hold mulighed for at rejse sammen. Den er en »ren« ferietur, og rejsens indhold indgår ikke i et eksamenspensum, men naturligvis sørger de ledsagende lærere for, at der er mulighed for et lødigt indhold.

## Temadag

Der afholdes torsdag den 30. november en temadag. Dagen blev en realitet udelukkende på baggrund af et elevinitiativ, og det var derfor også et elevudvalg, der stod for alle de praktiske for-

anstaltninger i forbindelse med dagen. Ideen med dagen var at lave en alternativ skoledag, det vil sige en dag, hvor man ville beskæftige sig med andre ting end til daglig, og hvor lærere og elever havde mulighed for at bytte plads.

Lærere og elever havde mulighed for at vælge mellem ca. 40 forskellige emner, hvoraf der blandt andet kan nævnes akrobatik, golf og franske viser. En mediegruppe skildrede selve dagen via så mange medier som muligt, og et hold beskæftigede sig med at lave alternativ mad til kantinen.

På grund af manglende økonomiske ressourcer fungerede en del lærere og elever som instruktører, men også en del udefra deltog i arrangementet. Temadagen afsluttedes med en fest om aftenen.

## Bogudlevering

Skolen stiller gratis de fleste lærebøger til rådighed som lån, men som noget nyt skal eleverne fremover indkøbe enkelte ordbøger selv. Dette kan organiseres gennem skolen, hvorved der opnås en fordelagtig indkøbspris.

Udlevering af lærebøger varetages af boginspektør og dennes medhjælper i bogkælderen, som i det kommende skoleår vil have ekspeditionstid mandag til torsdag kl. 9.35-10.00. I dette tidsrum kan der også købes papir og hæfter m.m. Straks ved modtagelsen af de af skolen udlånte bøger skal eleven skrive navn og klasse på indersiden af bindet, og bøgerne skal forsynes med et beskyttende omslag. Eventuelle bortkomne eller beskadigede bøger skal erstattes.

Ved bogudleveringen den første skole-

dag er det klogt at medbringe to store og rummelige tasker til at transportere de mange nye bøger hjem i.

## Ringetider

1. time . . . . .	8.00 – 8.45
2. time . . . . .	8.50 – 9.35
Pause . . . . .	9.35 – 10.00 (Morgensamling og formiddagskaffe)
3. time . . . . .	10.00 – 10.45
4. time . . . . .	10.50 – 11.35
Pause (Frokost) . . . . .	11.35 – 12.00
5. time . . . . .	12.00 – 12.45
6. time . . . . .	12.50 – 13.35
7. time . . . . .	13.40 – 14.25
8. time . . . . .	14.30 – 15.15

## Opslagstavler

Skolens opslagstavler er placeret forskellige steder i bygningen. De vigtigste opslagstavler er placeret uden for skolens kontor. Her vil du kunne finde *alle* de meddelelser, der gives til eleverne fra skolens forskellige organer, f. eks. kontoret, elevrådet, fællesudvalget etc. Det vil altså være en god idé dagligt at slå et slag omkring opslagstavlerne ved kontoret for at se, om der skulle være skemaændringer, SU-meddelelser, indkaldelse til elevrådsmøde, studiekredse eller lignende ting af interesse.

Visse opslag om f. eks. Valhal-fester, musik- og teaterforestillinger, frivillig



idræt m.m. vil evt. være gentaget og uddybet på nogle af de andre opslags-tavler i bygningen, men på de centrale opslagstavler uden for kontoret vil du kunne finde alle væsentlige officielle meddelelser vedrørende undervisningen.

## Ordensregler

1. Cykler anbringes i stativerne i cykelkælderens eller i cykelskuret. Knallerter parkeres i knallertskuret. Biler parkeres på Nordvestvej – *parkering i parken er ikke tilladt.*

2a. Ved forsømmelser for elever under 18 år gælder følgende:

Hver elev får ved optagelse på skolen udleveret en meddelelsesbog, som *altid skal medbringes*, og hvori alle meddelelser mellem skole og hjem skrives. Første mødedag efter en forsømmelse skal bogen med meddelelse fra hjemmet om forsømmelsens årsag og varighed forevises på skolens kontor.

Ved forsømmelser ud over en uge må hjemmet, endnu mens forsømmelsen står på, meddele skolen årsagen til forsømmelsen.

*Elever, der p.g.a. sygdom ønsker at forlade skolen før skoletidens ophør, må meddele dette til skolens kontor.*

2b. Ved forsømmelser for elever, der er fyldt 18 år, gælder følgende:

Eleven udfylder en blanket med oplysning om årsag til forsømmelsen og dennes varighed. Blanket-

ten underskrives af eleven selv og afleveres til skolen. Ved forsømmelser ud over en uge må eleven underrette skolen, endnu mens forsømmelsen står på, om årsagen til forsømmelsen.

*Elever, der p.g.a. sygdom ønsker at forlade skolen før skoletidens ophør, må meddele dette til kontoret.*

3. Fritagelse for enkelte timer i legemsøvelser gives efter anmodning fra henholdsvis hjemmet (jfr. 2a.) og eleven selv (jfr. 2b.). Fritagelse ud over 4 uger kræver lægeattest på en særlig blanket, der fås på kontoret.

I tilfælde, hvor hindringen for fysisk aktivitet er umiddelbart indlysende, kræves ikke dokumentation.

Elever, der for kortere tid er fritaget for legemsøvelser, skal være til stede ved undervisningen, med mindre andet er aftalt med læreren i hvert enkelt tilfælde.

4. *For alle elever gælder, at fritagelse for undervisning af andre grunde end sygdom kun kan ske efter forud indhentet tilladelse hos rektor.* (Fortrinsvis i 2. frikvarter).

5. Hvis elever i skoletiden færdes uden for skolens område, sker det på eget ansvar. Elever, der vælger at tilbringe mellem- og fritimer på skolen, må udvise en sådan adfærd, at de ikke forstyrrer undervisningen.

6. Det er kun tilladt at ryge på gange, »hyggerummet«, »færgedækket« og udendørs.

De opstillede askebægre skal benyttes.

7. Det er strengt forbudt at medbringe og indtage øl og spiritus på skolens område i undervisningstiden.
8. Enhver skade meldes på kontoret. Forsætlig eller tankeløs beskadigelse af skolens inventar, herunder skrivning på bordplader, medfører erstatningspligt.
9. Eleverne er ansvarlige for de af skolen udleverede bøger og andre undervisningsmidler.
10. Indsamlinger og uddeling af brochurer o.lign. må kun finde sted efter forudgående indhentet tilladelse på kontoret.
11. Enhver klasse og ethvert hold har ansvar for, at det undervisningslokale, der benyttes, er *udluftet* og i orden ved timens begyndelse og dens afslutning. Når klassen forlades, skal der være orden. – Flasker og service skal bringes tilbage til kantinen umiddelbart efter brug. Det påhviler den enkelte klasse eller det enkelte hold at løse denne opgave.
12. Benyttes skolens lokaler til fritidsaktiviteter, skal skolen normalt være forladt senest kl. 21. Kun personer knyttet til skolen har adgang til at benytte lokalerne.
13. Skolens kantine fungerer efter cafeteria-princip med selvfrydning – HUSK DET!

## Studievejledning

Hver klasse har tilknyttet en studievejleder, som evt. kan være en af de lærere, klassen har til undervisning. Studievejlederen afholder nogle timer med klassen med emner som studieteknik, valgfagsorientering eller det største område: Erhvervs- og uddannelsesorientering.

Studievejledningen har kontakt med den offentlige erhvervsvejledning og er ansvarlig for skolens materialesamling om erhvervs- og uddannelses tilbud.

Endvidere afholdes hvert år i februar en fælles uddannelsesdag for alle skolens elever. På denne dag får afgangseleverne mulighed for et besøg hos en person, som er beskæftiget i det fag, man ønsker uddannelse til.

Den enkelte studievejleder har faste træffetider, hvor han/hun er til rådighed for den enkelte elev i forbindelse med spørgsmål og problemer omkring undervisningen, uddannelses- og erhvervsvalget eller spørgsmål af mere personlig art.

Studievejledningens lokaler er ved siden af klasse nr. 10.

## Biblioteket

Skolen har et bibliotek for både elever og lærere. Her findes et udvalg af skønlitteratur og håndbøger, der kan supplere undervisningen i de enkelte fag.

Der er gruppeborde, læsepulte og tidsskriftsamling. Bøgerne er opstillet efter

de gængse principper for folkebiblioteker, d.v.s. efter decimalklassesystemet. Der er adgang til biblioteket i skoletiden efter aftale med en lærer eller bibliotekaren. Udlån kan kun ske i tidsrummet 9.35-10.00, hvor der er betjening til stede. Lånetiden er en måned. Overtrædelse af lånefristen kan medføre bøder. Bibliotekar: Svend Erik Kjær Nielsen.

## Kantinen

Kantinen på Randers Statsskole er underlagt FLU og drives uden tilskud fra amtet. Det er meningen, at den skal hvile økonomisk i sig selv. Det betyder, at avancen på de solgte varer skal dække de ansattes løn og driftsomkostningerne.

Kantinen har åbent hver dag fra kl. 9.35 til 12.00, og der sælges lune retter (pizza, toast o. lign.), råkost, skolebrød, smørrebrød, varm te/kaffe samt et sortiment af mejeriprodukter og slik. Udenfor den egentlige kantines åbningstid kan man benytte de opstillede automater.

Der er selvfrydning i de fem kantineområder; det betyder, at servicet stilles på rullebordene, affald lægges i affaldsposerne og stolene stilles på plads. Desuden skal klasserne på skift – i en uge ad gangen – kontrollere oprydningen og køre servicet til køkkenet. Det forgår mellem kl. 11.50 og 12.00. Der er opslag på opslagstavlerne om hvilken klasse, der har kantinevagten i den pågældende uge, og det bliver desuden sagt til morgensamling mandag morgen.

Hvis man har bragt service uden for kantinens område, sørger man selvfølgelig også selv for at bringe det tilbage.

## »Nyt om skolen«

Skolen udgiver to gange i løbet af skoleåret et lille tidsskrift til orientering om, hvad der foregår dels på skolen, dels i offentligheden om skolen som helhed. Bladet redigeres af en gruppe lærere.

Bladet henvender sig først og fremmest til elevernes forældre, der på denne måde kan holde sig orienteret om aktuelle problemer omkring det arbejde, deres børn deltager i på skolen.

# FRIVILLIGE AKTIVITETER

## Kor og orkester

Du behøver ikke at have en stor og flot stemme for at kunne være med i skolekoret. Der er ingen optagelsesprøve. Hvis du selv mener, at du kan synge en

sang, så den kan genkendes af andre end dig selv, er der ingen tvivl om, at du har en stor fremtid som korsanger. Repertoiret er både gammelt og nyt – originalt og meget originalt, men iøvrigt vil du kunne høre, hvad koret kan præ-

stere ved den koncert, som afholdes for alle nye elever i forbindelse med introduktionsarrangementerne.

Koret har fast prøvetid hver TORSDAG efter 7. time (fra kl. 14.25) – og der er absolut mødepligt.

Skolens orkester henvender sig både til de elever, der i forvejen spiller et eller andet orkesterinstrument, såsom blokfløjte, tværfløjte, klarinet, trompet eller andre blæseinstrumenter – violin, cello, kontrabas eller slagtøj – og desuden til dem, der har lyst til at gå i gang med et af disse instrumenter for senere at kunne være med i orkestret. Skolen råder nemlig over en lang række instrumenter, som du kan låne, så længe du går på skolen – du skal blot henvende dig til en af musiklærerne, der også vil være dig behjælpelig med at finde frem til en kvalificeret instrumentallærer. Skoleorkestret har fast prøve hver onsdag kl. 18.00.

Ud over det store skoleorkester, der sidste år havde ca. 40 medlemmer, har skolen flere mindre musikgrupper, hvor der også er mulighed for at være med: Folkemusikgruppen »Hønsfødder« samt jazzgruppen »Little People«, hvor man foruden at spille sammen får undervisning i improvisation og jazzfrasering.

Alle grupper spiller ofte og gerne og er aktive både på skolen og udenfor skolen. Øvetider og tilmelding til grupperne dels ved opslag, dels ved henvendelse til musiklærerne.

## Frivillig idræt

Ud over de faste timer på skemaet tilbyder skolen frivillig idræt om eftermiddagen. I næste skoleår vil det sandsynlig-

vis blive basketball og volleyball for drenge og piger. I disse discipliner deltager skolen i gymnasieskolernes stævner.

## Studiekredse

Der kan oprettes studiekredse inden for næsten alle fag/fagområder, såfremt amtet bevilger penge til det.

Der kræves mindst 10 deltagere, for at en studiekreds kan oprettes. Skolens fællesudvalg (FLU) tager stilling til de ønsker om studiekredse, som fremsættes af elever eller lærere.

## Billedkunst

Billedkunst er et af de kreative fag, som du har på skemaet i gymnasiet og HF. Udover de faste timer på skemaet vil der blive tilbud om 1 time pr. uge, hvor eleverne frit kan arbejde med de ting, der har deres specielle interesse, så som tegning, oliemaleri, keramik o.s.v.. Den time vil blive lagt efter normal skoletid.

## Valhal

Valhal er en forening, der arrangerer fester, vise- og filmaftener osv. – kort og godt en forening, der beskæftiger sig med alt, hvad der er festligt og fornøjeligt.

Bestyrelsen består af syv elever, der har til opgave at arrangere ovennævnte i en periode af ét år.

Ved begyndelsen af hvert skoleår er det muligt at købe »Valhal«'s medlemskort, der skal virke som adgangsbetingelse til vore arrangementer.

Er du selv interesseret i at blive bestyrel-

sesmedlem, kan du lade dig opstille til det kommende valg i december måned. Skolens elever vil da ved en demokratisk afstemning afgøre, hvorvidt du er egnet.

»Valhal«'s bestyrelse håber, at du vil få tre gode år på Randers Statsskole.

## Luren

Kære 1.g'ere!

Luren, Statsskolens blad, må siges at være et blad med historie(r). Efter stiftelsen af bladet i 1943 er det udkommet jævnlgt. De sidste par år er Luren udkommet i ca. 4 udgaver pr. år – alle numre propfyldt med indlæg, artikler, billeder og en del skæg og ballade.

Redaktionen består af elever fra alle klassetrin. Vi har især brug for nyt blod, da størstedelen af sidste års redaktion var afgangselever. Man behøver ikke at være i besiddelse af store journalistiske evner. Hvis interessen er der, så hold øje med opslagstavlen og kig ind, når vi holder møde.

Det understreges, at Luren er et uhøjtideligt, men absolut vigtigt kommunikationsorgan på skolen, hvor alle, som føler trang til at ytre sig, kan komme til orde.

Lurens postkasse hænger på kontoret. Luren byder alle velkommen.

## Oasen

Vi er en gruppe kristne elever, der mødes et par gange om ugen for at snakke om det, der optager os.

Vi mødes i 10-frikvarteret i nr. 12. Hvis du har lyst til at være med, når vi snakker og diskuterer, så vær ikke bange for at kigge ind – vi bider ikke!

## Randers Statsskoles Forældrefond

Fonden blev dannet i efteråret 1937 og yder skolen økonomisk støtte på en række områder, hvor de ordinære bevillinger ikke slår til, eller hvor der overhovedet ikke findes nogen bevilling.

I det forløbne år er der bl. a. ydet støtte til elever, der har været i en vanskelig situation. Støtten har været ydet som lån og tilskud til ekskursioner, studierejser m.m.

Der er i skoleåret 1989/90 indkommet:

Bidrag fra forældrene . . .	kr.2.780,00
Renter på giro . . . . .	kr. 86,26
I alt . . . . .	<u>kr.2.866,26</u>

Kassebeholdning pr. 1. juni 1990  
kr. 5.800,00.



# BLADE AF SKOLENS DAGBOG

## AUGUST

---

- 14.: 1. skoledag efter ferien.  
15.-25.: Introduktionsarrangementer for 1. klasserne, bl.a. fællestime med skolens kor og orkester, musiklinjerne og jazzgruppen »Little people«.  
25.: Introduktionsfest for de nye elever og deres forældre. »Hønsefodder« spiller.  
22.: Musiklinjerne til generalprøve på operaen »Tristan og Isolde« i musikhuset i Århus.

## SEPTEMBER

---

- 6.-8.: 3.a på ekskursion til Skagen.  
8.: Valhalfest.  
8.: Finale i skolens interne fodboldturnering. 3.u vandt.  
11.-19.: Rektor på studierejse til West Glamorgan (Wales).  
14.-21.: 3.g (kemikere og fysikere) på ekskursion til Cern.  
15.-22.: 2.p på ekskursion til Polen.  
3.g (naturfaglige) på ekskursion til Kos.  
18.-25.: 3.g (engelsk/matematik) på ekskursion til London.  
20.: Dramatikelever ser »Søvnløs« af teatergruppen »KIMBRI« på Mejlgård Slot.

- 21.: Atletikregionsstævne i Århus.  
Skolens piger vandt stævnet.  
28.: Skolens atletik-piger til finalstævne i Esbjerg.  
25.-29.: Udstilling i filmlokalet om »Den franske revolution«.  
28.: Skolerådsmøde.  
29.-30.: Lærerne på pædagogisk week-end på Fuglsøcentret.

## OKTOBER

---

- 2.: Forældremøde for 1. x  
Fællestime med Mary Dau om Glasnost og »Next Stop Sovjet«.  
5.: Forældremøde for 1. a og 1. b.  
6.-13.: 3.g (samfundsfaglig) på ekskursion til Leningrad.  
9.: Forældremøde for 1. z.  
10.: Forældremøde for 1. y.  
11.-23.: 3.g (sprog) på ekskursion til USA.  
25.-28.: Dramatikeleverne på ekskursion til København.  
30.: Fællestime med Edward Broadbridge om Namibia.

## NOVEMBER

---

- 2.: Valhal afholder viseaften.  
10.: 3.g (musiklinje) overværer »Figaros bryllup« i Ålborg.

- 15.: Skolens fødselsdag fejres med chokolade og boller.
- 16.-18.: 3.g (musikhold og musiklinje) på ekskursion til København.
- 17.: Arrangement for tidligere elever i anledning af skolens fødselsdag.
- 27.- John Leslie Woods fra
8. dec.: West Glamorgan (Wales) er gæstelærer på skolen.
- 30.: Temadag.  
Nov.- dec.: Besøg af folkeskoleelever, som undervises og får orientering om gymnasiet.

---

### DECEMBER

- 3.: Adventskoncert i Råby kirke med skolens kor og orkester samt gymnasiets musiklinier.
- 5.: Orienterende møde for kommende HF-elever.  
2.HF-musiklinie underholder.
- 7.: Julevolley.
- 13.: Skolens basket-hold (drengene) deltog i en turnering i Hadsten.
- 14.: Julekoncert i skolens festsal med skolens kor og orkester samt musiklinierne.
- 15.: Julebasket.
15. og 19.: Dramatikeleverne viser deres egen dramatisering af H. C. Andersens »Snedronningen« for de mindste elever på henholdsvis Værum-Ørum – og Hornbæk skole.
- 22.: Juleafslutning.  
Skoleorkestret spiller.  
Juletale af sognepræst K. Frisman, Spentrup.

---

### JANUAR

- 16.: Gymnasieskolernes volleyball turnering for piger.
- 22.-26.: 2.g (I.d.r.M.) skiekskursion til Østrig.
- 26.: Skolens årsfest i Dronningborghallen. Skoleorkesteret, »Hønsfødde« og »Little People« medvirker.
- 29.: Orienteringsmøde for kommende elever og deres forældre. Skolekoret underholder.
- 30.: Kunstskekskursion til Louisiana.
- 30.: Gymnasieskolernes volleyball turnering for drenge.

---

### FEBRUAR

- 4.: 3.g (musiklinje) synger ved musikgudstjeneste i Tvede kirke.
- 8.-15.: Londontur.
- 19.: Operatur til Mozarts »Bortførelsen fra Seraillet« i musikhuset i Århus.
- 22.: Uddannelsesdag for hele skolen.
- 26.- Tage Østergaard på
- 9./13.: skoleudveksling i Wales.
- 27.: 3.g (musiklinje) afholder kirkekoncert i Øster Velling.

---

### MARTS

- 4.: Kirkekoncert i St. Clemens kirke med skolens kor, orkester og 3.g musiklinje.
- 5.: Biologiekskursion til Ålborg.

- 7.: Ove Mikkelsen, formand for undervisnings- og kulturudvalget i Århus Amt, besøger skolen.
- 8.-10.: 2.HF (musiklinie) på ekskursion til København.
- 14.-16.: 3.g (fysikere) besøger Barsebäck og Risø.
- 13.: Dramatikelever ser »Samuraien« på Vestenvinden.
- 21.: Besøg fra svensk skolelederuddannelse.
- 22.-26.: 2my i Berlin.
- 24.: Dramatikelever til åbent hus på Århus teater.
- 28.-30.: Kortur til Sønderjylland med koncerter på Jaruplund højskole (syd for grænsen), Rinkenæs ungdomsskole,

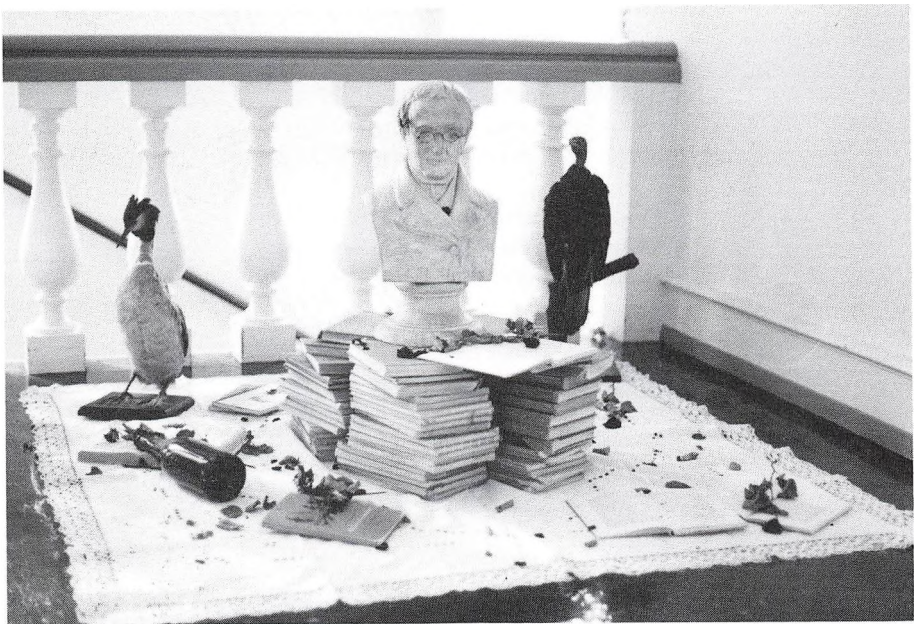
Emmerske efterskole og Tønder plejehjem.  
2.g (samfundfaglige) ekskursion til København.

---

#### APRIL

---

- 3.: »Zulu-er det ikke en lakrids?« Fællestime med teater om Afrika.
- 5.: Gavin Clarke (Sydafrika) gæstelærer.
- 5.: Forårskoncert på skolen med skolens kor, orkester og musiklinierne.
- 8.: 1.a og 1.b besøger Randers kraftvarmeværk.





- 14.-22.: Dramatikelever på udvekslingsrejse til Lycée Roosevelt, Reims, Frankrig. De viser deres eksamensprojekter  
»Le Rêve d'une jeune fille«  
»La rouge et le noir« »Les souvenirs d'un homme« for 100 franske elever, lærere og forældre.
- 19.: 3 drengehold møder Randers Amtsgymnasium i basketball.
- 24.: Gæster fra svensk skolelederuddannelse, Linköping.
- 24.: Erhvervsøkonomiholdet besøger: Welløv og Ottesen,

Randi, Nestlé, Dukadan, Randers rebslåeri og Sparekassen Kronjylland.

---

### MAJ

---

- 1.: Dramatikelever viser deres eksamensprojekter i gruppeteaterbygningen på »Værket« for 200 elever og lærere fra Statsskolen.
- 7.: Dramatikelever ser »Samuraien« på Vestenvinden.

---

### In memoriam:

To pensionerede lektorer afgik ved døden i løbet af skoleåret:

Agnete Brandt-Nielsen (1896-1990)  
lektor, cand. mag. (tysk/fransk)  
ansat ved Randers Statsskole 1925-1963

Theodora Thorup (»Tøvs«) (1902-1990)  
lektor, cand. mag. (tysk/pigegymnastik)  
ansat ved Randers Statsskole 1931-1970

De to afholdte og dygtige lektorer lagde i en menneskealder deres arbejdskraft ved Randers Statsskole. Skolen takker dem for alt, hvad de gav og betød.

Æret være deres minde.

---

# Studentereksamen

maj-juni 1989

3.a.

1. Martin Baur
2. Lotte Børglum
3. Henriette Ellermann
4. Charlotte Foged
5. Helle Alice Hansen
6. Mai-Britt Brandborg Jensen
7. Charlotte Kastrup
8. Heidi Lahn
9. Hanne Rønnow Larsen
10. Lis Larsen
11. Heine Dichmann Laursen
12. Morten Lund
13. Jan Ladefoged Mikkelsen
14. Lilian Nørlem Pedersen
15. Anne-Louise Rasmussen
16. Mette Brask Rasmussen
17. Pernille Skipper-Pedersen
18. Diana Thorvaldsen
19. Iben Munkholm Velling

3.b.

1. Anne-Mette Lyngbye Andersen
2. Charlotte Beyer
3. Lisbet Binderup
4. Lotte Bisgaard
5. Anette Engstrøm
6. Mona Steensig Jensen
7. Annemarie Dalsgaard Karlsen
8. Ghita Korsgaard
9. Anette Larsen
10. Bente Jong Hauer Larsen
11. Marianne Bundgaard
12. Mette Krogh Munk
13. Tina Nielsen
14. Lene Norsgaard
15. Karin Pallesen
16. Trine Pape

17. Annette Hellen Wiegand Pedersen
18. Heidi Dahl Pedersen
19. Hanne Thorsager

3.x.

1. Dorte Marlene Andersen
2. Tina Bach
3. Mads Beyer
4. Anja Eileen Frøkjær
5. Carsten Falk Hammershøj
6. Tina Højsted Hansen
7. Niels Henrik Harbo
8. Mette Holm
9. Allan Høpfner
10. Anja Tatiana Ramstedt Jensen
11. Kirsten Brammer Jensen
12. Mette Valentin Jensen
13. Kenneth Jørgensen
14. Peter Møller Kjeldsen
15. Anette Kjærulff Knudsen
16. Lone Larsen
17. Lotte Larsen
18. Dorte Bjerregaard Lerche
19. Lasse de Selsted Lind
20. Peter Lund Nielsen
21. Claus Birkholm Rasmussen
22. Gerda Helene Sørensen
23. Gitte Thomasen
24. Peter Søre Westergaard
25. Annette Vissing-Jørgensen

3.y.

1. Henrik Krogh Andersen
2. Lone Vinge Andersen
3. Ole Finnesen
4. Gitte Halberg
5. Linda Ellesøe Hessellund

6. Peter Holmark
7. Hans-Jørgen Nymark Jensen
8. Michael Sønder Jensen
9. Lars Oechsle Jespersen
10. Pernille Kronbo
11. Else Margrethe Benedicte Larsen
12. Louise Hartmann Larsen
13. Susanne Larsen
14. Jens Bjarke Aagaard Nielsen
15. Lene Kjersgaard Nielsen
16. Helle Pedersen
17. Ole Rasmus Petersen
18. Steffen Rostgaard Pihlblad
19. Simon Sjørup Simonsen
20. Karin Skov

3.z.

1. Christian Rohde Andersen
2. Michael Ormstrup Andreasen

3. Jens Nicolaj Bak
4. Søren Bjerring
5. Erik Træholt Frederiksen
6. Anders Gregersen
7. Henriette Berg Hansen
8. Mikkel Elkjær Hede
9. Ole Rich Henningsen
10. Morten Rask Jensen
11. Erik Just
12. Inge Marie Justesen
13. Mette Kusk
14. Kent Messerschmidt
15. Hanne Norsgaard
16. Heidi Pedersen
17. Jes Maagaard Pedersen
18. Jan Erik Røjkær Rasmussen
19. Rikke Arendt Sørensen
20. Mette Toftgaard
21. Tranz Treue
22. Lene Vognsen

---

## Højere forberedelseseksamen

*maj-juni 1989*

2.p.

1. Helle Kirkegaard Andersen
2. Jeanette Maria Boesen
3. Anita Engstrup
4. Anne Mette Lajer Groot
5. Karin Margrethe Platz Jensen
6. Manuelle Karina Jensen
7. Susanne Heegaard Justesen
8. Henrik Jørgensen

9. Frank Rytter Larsen
10. Flemming Laustsen
11. Søren Ræbild Nedergaard
12. Berit Harder Nielsen
13. Carsten Fausing Petersen
14. Dorte Velling Søndergaard
15. Tina Kløve Sørensen
16. Thomas Tanggaard
17. Charlotte Mecklenburg von Undall

2.q.

1. Lene Manøe Bjerregaard
2. Gittha von Wowern Carstensen
3. Hassan Mohamad El Khatib
4. Linda Fogh
5. Lisbeth Ho
6. Helene Blegbrønd Holm
7. Anne Jensen
8. Jørgen René Jensen
9. Tina Jensen
10. Kirsten Lykke
11. Tina Mikkelsen
12. Charlotte Palm Mortensen
13. Lars Wessberg Mortensen
14. Bo Juul Møller
15. Heidi Snedevind Nielsen
16. Ole Charles Dahl Petersen
17. Shakofe Salehani
18. Lene Skjøth
19. Pernille Krause Sørensen

2.r.

1. Peter Friis Christensen
2. Søren Møller Højte Frandsen
3. Allan Juul Jensen
4. Henriette Hedegaard Jensen
5. Tine Rose Jensen
6. Claus Rønholt Jørgensen
7. Peter Høybye Kann
8. Pia Kristiansen
9. Lene Kristoffersen
10. Michael Hasager Laursen
11. Birgitte Helene Markussen
12. Gary Anthony Miller
13. Ann Lisa Wessberg Mortensen
14. Ulla Nielsen
15. Bo Pedersen
16. Edith Peninna Risgaard
17. Ulrik Christian Lund Wigh

2.t.

1. Joan Andersen
2. Annalise Buchtrup

3. Jesper Schou Christensen
4. Karina Aniara Fagerlund
5. Birgitte Ørgaard Hansen
6. Tanja Flensburg Krogh Hansen
7. Ann Kirketerp Jansen
8. Lene Grøtkær Kristensen
9. Niels Bomholt Kristensen
10. Per Lyager Mikkelsen
11. Anja Pia Nielsen
12. Anja Schjødte Olsen
13. Lene Anita Pedersen
14. Lis Berit Pedersen
15. Niels Pedersen
16. Torben Østrup Pedersen
17. Troels Højer Pedersen
18. Heidi Bech Rasmussen
19. Lotte Mølbæk Stentoft
20. Lise Lotte Sørensen
21. Anne-Marie Ladegaard Ølholm

2.ø.

1. Mona Albæk Jensen
2. Helle Carstens
3. Alice Meinhardt Christensen
4. Laila Hedegaard Christensen
5. Gitte Christoffersen
6. Benitta Bendi Frandsen
7. Helle Grunnet
8. Leif Hugo Jensen
9. Dorthe Madsen
10. Ilona Domino Madsen
11. Lone Madsen
12. Mona Irene Madsen
13. Bjarke Matthiasen
14. Jeanette Møhlenberg
15. Julie Niemann Nielsen
16. Vivi Nielsen
17. Mikkel Hartvig Olsen
18. Karen Vibeke Poulsen
19. Karina Gaardsted Svensson
20. Jan Broberg Sørensen
21. Anja Valtrup

# SKOLENS PERSONALE

## KONTORPERSONALET



Grethe Buus Larsen  
Kobbersmedevej 11  
8900 Randers  
tlf. 86 42 48 30



Dorte Smith Hansen  
Parkvænget 17  
8900 Randers  
tlf. 86 43 49 60



Ulla Jensen  
Hørhaven 33  
8900 Randers  
tlf. 86 43 42 02

## KANTINEN



Ruth Christensen  
Hobrovej 101  
8900 Randers  
tlf. 86 42 83 80




Inga Kristensen  
Nørrebrogade 74  
8900 Randers  
tlf. 86 41 28 35




Paula Sørensen  
V. Altanvej 24<sup>3</sup>  
8900 Randers  
tlf. 86 43 21 35

## LÆRERE




CA  
Adjunkt  
Carsten Bang  
Albretsen  
Læssøesgade 49, 1.tv.  
8000 Århus C  
tlf. 86 19 55 72

MATEMATIK  
FYSIK



SA  
Adjunkt  
Stig Andersen  
Rosensgade 23, 4.th.  
8000 Århus C  
tlf. 86 19 18 58

MATEMATIK  
DATALOGI



BA  
Lektor  
Birgit Træholt Ank  
Skodshøjen 3  
8240 Risskov  
tlf. 86 21 48 75

ENGELSK  
RELIGION



JB  
Lektor  
Jens Bjerg  
H. C. Andersensvej 28  
8900 Randers  
tlf. 86 43 96 95

MUSIK – FRANSK



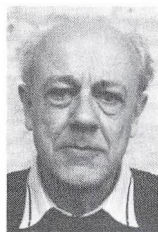
RB  
Timelærer  
Birthe Riborg Boje  
Hvidding  
8834 Hammershøj  
tlf. 86 45 12 42

IDRÆT



JA  
Adjunkt  
Jane Brix  
Lillevej 9  
8983 Gjerlev  
tlf. 86 40 19 36

DANSK – IDRÆT



BØ  
Studielektor  
Ole Bøggild  
Udbyhøjvej 186  
8900 Randers  
tlf. 86 43 27 88

BIOLOGI



BJ  
Adjunkt  
Bjarne Christiansen  
Vestergade 52  
8963 Auning  
tlf. 86 48 45 48

ENGELSK – IDRÆT



BC  
Adjunkt  
Peter Bjarne  
Christiansen  
Gl. Hadsundvej 54  
8900 Randers  
tlf. 86 41 69 68

GEOGRAFI



PC  
Adjunkt  
Birgitte Prytz Clausen  
Vester Tværvvej 30  
8900 Randers  
tlf. 86 42 98 90

ENGELSK  
SAMFUNDSFAG



BD  
Adjunkt  
Birgitte Dalsgaard  
Bergmannsvej 7  
8900 Randers  
tlf. 86 41 32 78

DANSK – TYSK



CD  
Årsvikar  
Cathrina Nissen Damm  
Langballevvej 34  
8320 Mårslet  
tlf. 86 29 02 89

TYSK – DANSK



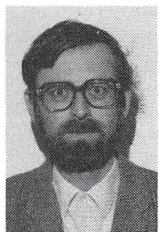
EJ  
Lektor  
Peter Elung-Jensen  
Frisenvoldvej 14  
8900 Randers  
tlf. 86 44 51 23

DANSK – DRAMATIK



FH  
Studielektor  
N. Falk Hansen  
Gørtlervej 75  
8900 Randers  
tlf. 86 42 92 09

DANSK – FRANSK



EH  
Adjunkt  
Eduard Hartogsohn  
Nyvangsvej 22  
8900 Randers  
tlf. 86 42 02 58

LATIN  
OLDTIDSKUNDSKAB  
GRÆSK



HM  
Lektor  
Svend Hill-Madsen  
Tjørnebakken 2  
8500 Grenå  
tlf. 86 32 27 84

HISTORIE – RELIGION  
OLDTIDSKUNDSKAB  
STUDIEVEJLEDER



JH  
Adjunkt  
John Bruun Hjelm  
V. Tværvej 30  
8900 Randers  
tlf. 86 42 16 78

SAMFUNDSFAG  
PSYKOLOGI



HO  
Adjunkt  
Hoiger Stig Holmgren  
Langballevej 34  
8320 Mårslet  
tlf. 86 29 02 89

TYSK – MATEMATIK  
DANSK – DATALOGI



EL  
Timelærer  
Elsebeth Holt  
Overdrevet 20  
8382 Hinnerup  
tlf. 86 91 11 20

PSYKOLOGI



HH  
Lektor  
Herluf Houengaard  
Platanvej 30  
8900 Randers

MUSIK



TH  
Lektor  
Tove Høy  
Kobbersmedevej 12  
8900 Randers  
tlf. 86 43 85 81

MUSIK – TYSK



HJ  
Lektor  
Gunnar Houmann Jensen  
Skovboulevarden 14  
Stevnstrup  
8870 Langaa  
tlf. 86 42 73 31

FYSIK – MATEMATIK





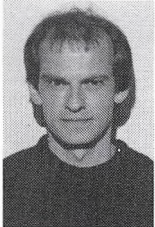
RH  
Adjunkt  
Rita Houmann Jensen  
Skovboulevarden 14  
Stevnstrup  
8870 Langaa  
tlf. 86 42 73 31

DANSK – ENGELSK



JV  
Adjunkt  
Jan Vestergaard Jensen  
Kærvej 9A  
8230 Åbyhøj  
tlf. 86 15 02 69

BIOLOGI



JJ  
Lektor  
Jørn Jensen  
Brovej 14  
8800 Viborg  
tlf. 86 61 59 98

MATEMATIK – FYSIK  
STUDIEVEJLEDER  
DATALOGI  
NATURFAG



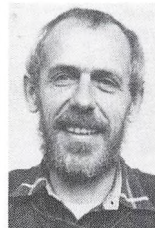
MJ  
Lektor  
Minna Jensen  
Præstegårdsvej 1  
Ø. Velling  
8900 Randers  
tlf. 86 46 70 08

MATEMATIK  
STUDIEVEJLEDER



HE  
Lektor  
Hanne Ejsing Jørgensen  
Egevangen 9  
8900 Randers  
tlf. 86 42 41 88

ENGELSK – DANSK



JØ  
Lektor  
Peter Heegaard  
Jørgensen  
Værumvej 19, Vissing  
8370 Hadsten  
tlf. 86 98 32 51

FYSIK – MATEMATIK



PJ  
Lektor  
Palle Jørum  
Nørremøllevej 84  
8800 Viborg  
tlf. 86 62 72 85

BIOLOGI



VK  
Lektor  
Vibeke Kammer  
Christiansminde 23  
8900 Randers  
tlf. 86 40 58 43

KEMI – BIOLOGI



EK  
Lektor  
Ebba Kelder  
V. Boulevard 26  
8900 Randers  
tlf. 86 42 86 30

ENGELSK – TYSK



PK  
Lektor  
Palle Kirk  
Karetmagervej 11  
8900 Randers  
tlf. 86 42 97 44

RELIGION – HISTORIE  
OLDTIDSKUNDSKAB  
STUDIEVEJLEDER



KK  
Lektor  
Kirsten Klitgaard  
Sct. Kjeldsvej 12  
Ålum  
8900 Randers  
tlf. 86 46 60 26

ENGELSK – TYSK



KR  
Lektor  
Poul W. Krøjer  
Teglmarken 5i  
8800 Viborg  
tlf. 86 61 33 92

GEOGRAFI



LA  
Lektor  
Poul Larsen  
V. Boulevard 23  
8900 Randers  
tlf. 86 42 92 56

FRANSK – DANSK –  
FILM



ML  
Lektor  
Marianne Linton  
Nordvestpassagen 69  
8200 Århus N  
tlf. 86 16 71 82

TYSK – DANSK



JL  
Lektor  
Jørgen Lorenzen  
Daugbjergvej 43  
8860 Ulstrup  
tlf. 86 46 40 13

RELIGION – DANSK



PL  
Timelærer  
Per Lund  
Voer Færgevej 102  
8950 Ørsted  
tlf. 86 48 84 38

IDRÆT



PM  
Timelærer  
Peter Madsen  
Baldersvej 17  
8900 Randers  
tlf. 86 42 84 85

TYSK



R  
Rektor  
Kjeld Mortensen  
Kanehaven 81  
8240 Risskov  
tlf. 86 21 17 93

FYSIK – MATEMATIK



MO  
Adjunkt  
Poul Erik Mortensen  
Runebergsvej 7  
8900 Randers  
tlf. 86 41 37 76

SAMFUNDSFAG  
HISTORIE  
BOGINSPEKTOR



MY  
Lektor  
Lizzie Mygind  
Skytten 102  
8900 Randers  
tlf. 86 43 24 18

IDRÆT  
GEOGRAFI  
BIOLOGI



IM  
Årsvikar  
Inger-Lise Lauridsen  
Møller  
Kløvrevangen 44  
8541 Skødstrup  
tlf. 86 99 37 87

HISTORIE – ENGELSK



NI  
Adjunkt  
Britta Nielsen  
Granlien 7  
8900 Randers  
tlf. 86 43 17 36

HISTORIE – DANSK



BN  
Lektor  
Borge Nielsen  
Dalstrøget 36  
8450 Hammel  
tlf. 86 96 34 16

MATEMATIK – FYSIK  
NATURFAG  
DATAVEJLEDER



GN  
Lektor  
Hedvig Gerner Nielsen  
Frisenvoldvej 14  
8900 Randers  
tlf. 86 44 51 23

DANSK – DRAMATIK



NW  
Adjunkt  
Niels Wittrup Nielsen  
Strindbergsvej 5  
8900 Randers  
tlf. 86 41 01 95

HISTORIE – DANSK



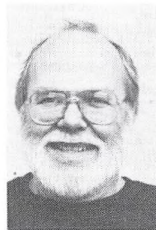
OF  
Adjunkt  
Ole Fjord Nielsen  
Virupvej 70  
8530 Hjortshøj  
tlf. 86 22 45 86

SAMFUNDSFAG  
HISTORIE  
FAGKONSULENT  
ERHVERVSØKONOMI



KN  
Adjunkt  
Svend Erik  
Kjær Nielsen  
Lillevej 9  
8983 Gjerlev  
tlf. 86 40 19 36

DANSK – IDRÆT  
BIBLIOTEKAR



CN  
Adjunkt  
Carl Noringriis  
Infanterivej 36d  
8900 Randers  
tlf. 86 43 05 36

RUSSISK  
ENGELSK



BO  
Lektor  
Birgitte Olesen  
Viborgvej 11  
8900 Randers  
tlf. 86 41 06 15

FRANSK – ENGELSK



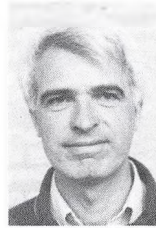
MP  
Adjunkt  
Marianne Sieburg  
Pedersen  
Skovlundgårdsvej 220  
8260 Viby J  
tlf. 86 28 67 27

DANSK – IDRÆT



RP  
Lektor  
P. Randbøll Pedersen  
Gl. Ringvej 20  
8963 Auning  
tlf. 86 48 33 62

MATEMATIK – FYSIK  
NATURFAG  
DATAVEJLEDER



TP  
Lektor  
Tage Poulsen  
Fennisvej 85  
8210 Århus V  
tlf. 86 15 24 90

MATEMATIK  
DATALOGI



IR  
Adjunkt  
Ivan Bøge Rasmussen  
Stenkløvervej 5  
8900 Randers  
tlf. 86 41 32 30

IDRÆT – FYSIK  
TEKNIKFAG



GR  
Lektor  
Glob Riber  
Jebjerg gl. skole  
8870 Langaa  
tlf. 86 44 52 79

FYSIK – MATEMATIK  
NATURFAG



KE  
Adjunkt  
Ketty Skaarup  
Marienborgvej 19  
8900 Randers  
tlf. 86 41 33 82

TYSK – FRANSK



ST  
Lektor  
Kirsten Starup  
Kildebakken 17  
8900 Randers  
tlf. 86 43 74 10

FRANSK  
BILLEDKUNST



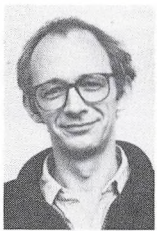
BH  
Lektor  
Bente Houby  
Søndergaard  
Granvænget 8  
8900 Randers  
tlf. 86 43 58 91

HISTORIE  
OLDTIDSKUNDSKAB



KS  
Lektor  
Keld Sørensen  
Jens Baggesensvej 2  
8900 Randers  
tlf. 86 41 08 10

DANSK – TYSK  
STUDIEVEJLEDER

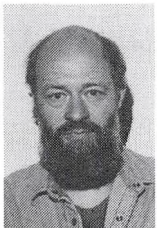


LS  
Lektor  
Lars P. Sørensen  
Møllevvej 10  
Stevnstrup  
8900 Randers  
tlf. 86 46 75 23

HISTORIE – RELIGION



PT  
Lektor  
Poul-Steen  
Tidemand-Petersson  
Mågevej 6, Stevnstrup  
8870 Langaa  
tlf. 86 46 74 40  
KEMI – FYSIK  
ADM. INSPEKTOR



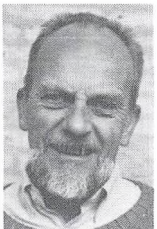
KW  
Lektor  
Knud Weinert  
Vissing gl. skole  
8370 Hadsten  
tlf. 86 98 14 18

BILLEDKUNST



ZE  
Adjunkt  
Aase Zeuthen  
Jebjerg gl. skole  
8870 Langaa  
tlf. 86 44 52 79

DANSK – ENGELSK



ØS  
Studielektor  
Tage Østergaard  
Granvænget 9  
8900 Randers  
tlf. 86 42 35 83

FRANSK  
ENGELSK

## LÆRERKANDIDATER

Philip Bøgh  
Silkeborgvej 66, 2<sup>tv</sup>.  
8000 Århus C

BIOLOGI

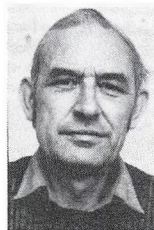
Kirsten Torre Eriksen  
Kærgade 111 C  
8900 Randers

KEMI  
MATEMATIK

## TEKNISK PERSONALE



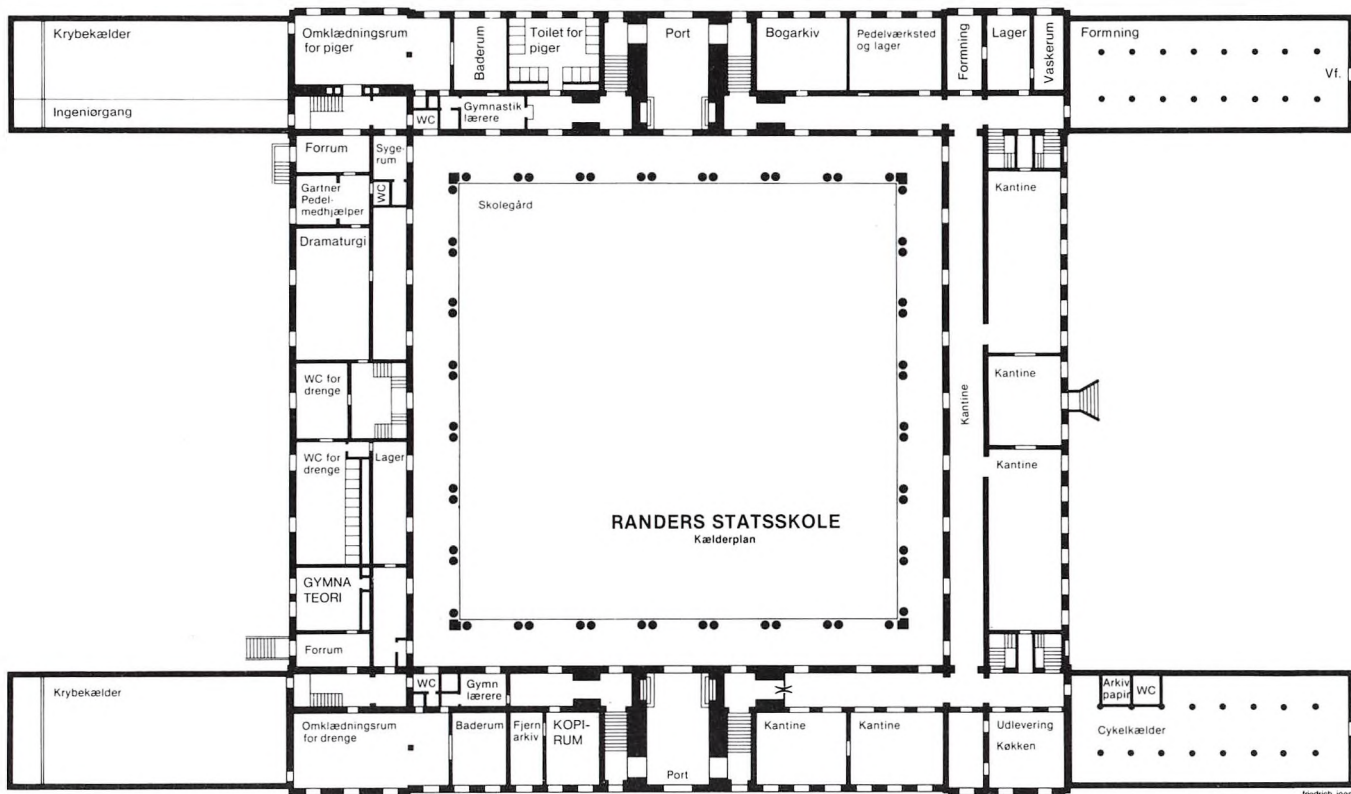
Pedel  
Hans Eli Woldum  
Statsskolen  
8900 Randers  
tlf. 86 42 22 21



Pedelmedhjælper  
Jens Rasmussen  
Lunden 7, Aalum  
8900 Randers  
tlf. 86 46 62 82



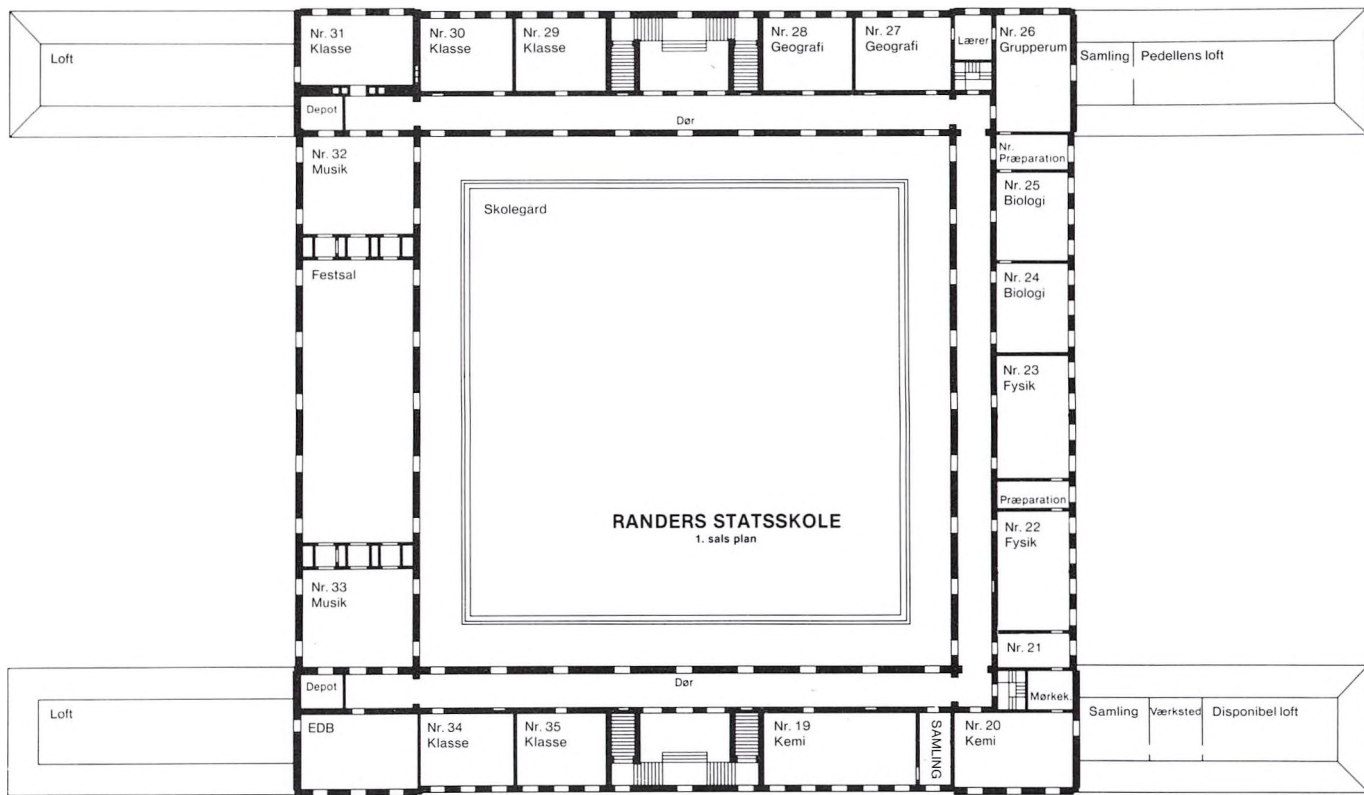
Pedelmedhjælper  
Mogens Helfrich  
Egevej 4,  
Ø. Bjerregrav  
8900 Randers



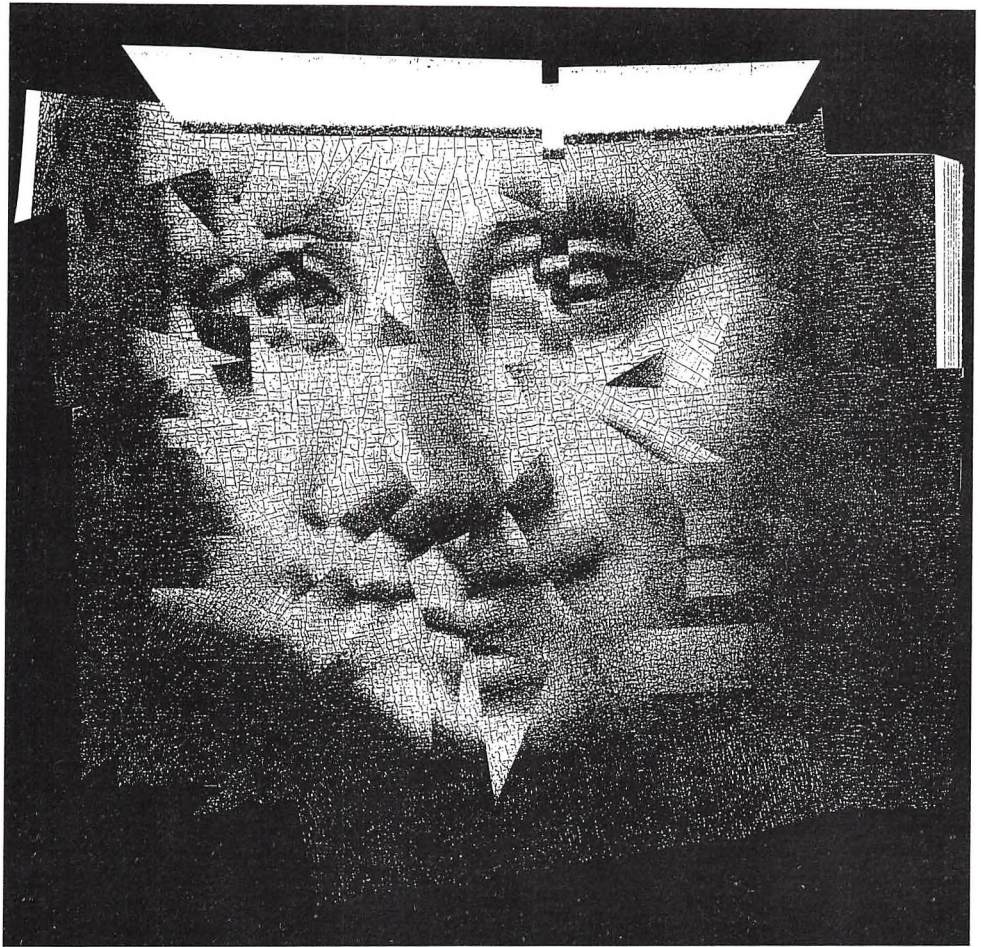
fredrich post







fredrich joost



Redaktion:

N. Falk Hansen

Jørgen Lorenzen

Palle Kirk

Poul Larsen

Niels Wittrup Nielsen

Keld Sørensen

Tryk: Sønderby Grafisk, tlf. 86 68 40 00.

