



Danskernes Historie Online

Danske Slægtsforskeres Bibliotek

Dette værk er downloadet fra Danskernes Historie Online

Danskernes Historie Online er Danmarks største digitaliseringsprojekt af litteratur inden for emner som personalhistorie, lokalhistorie og slægtsforskning. Biblioteket hører under den almennyttige forening Danske Slægtsforskere. Vi bevarer vores fælles kulturarv, digitaliserer den og stiller den til rådighed for alle interesserede.

Støt Danskernes Historie Online - Bliv sponsor

Som sponsor i biblioteket opnår du en række fordele. Læs mere om fordele og sponsorat her: <https://slaegtsbibliotek.dk/sponsorat>

Ophavsret

Biblioteket indeholder værker både med og uden ophavsret. For værker, som er omfattet af ophavsret, må PDF-filen kun benyttes til personligt brug.

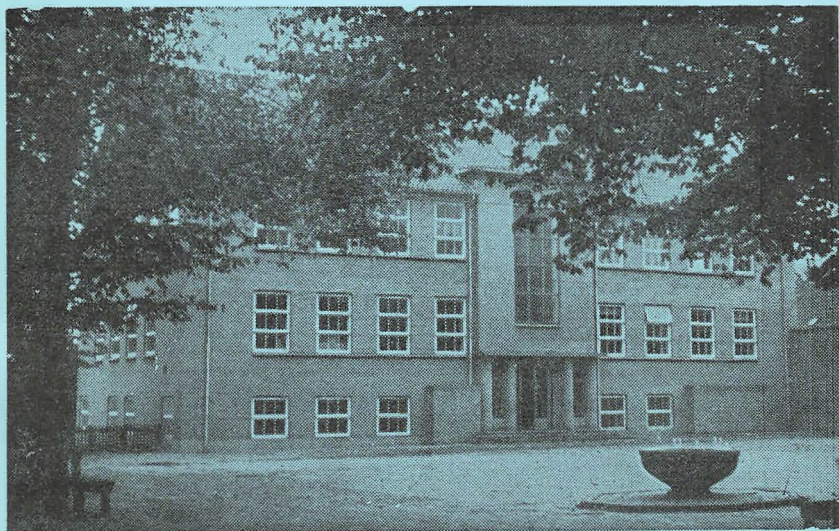
Links

Slægtsforskeres Bibliotek: <https://slaegtsbibliotek.dk>

Danske Slægtsforskere: <https://slaegt.dk>

Brønderslev kommunale skolevæsen

Meddelelser



Ved
stadsskoleinspektør
Johannes Sørensen

Skoleåret: 1. april 1954 til 31. marts 1955

Meddelelser

om

Brønderslev kommunale skolevæsen

Skoleåret

1. april 1954 til 31. marts 1955

Ved

stadsskoleinspektør

Johannes Sørensen

EXPRESTRYKKERIEET
BRØNDERSLEV

Statens pædagogiske Studiesamling
København

Skolekommissionen:

Borgmester *Th. Jensen*, formand
Maskinarbejder *Sigurd Nielsen*
Sygeplejerske, fru *K. Hüche*
Landsretssagfører *Sv. Sanvig*
Gårdejer *Fr. Lunden*

Skoleudvalget:

Maskinarbejder *Sigurd Nielsen*, formand
Borgmester *Th. Jensen*
Driftsbestyrer *P. K. Bolet*

Stadsskoleinspektøren træffes på skolens kontor
hver skoledag kl. 8—9 (telefon 254)

Pedel *Gustav Poulsen*, f. $15/7$ 09, ansat $15/5$ 53

Brønderslev komm. skolevæsen omfatter:

1. Grundskolen med 5 fortløbende klasser (elevtal pr. 1. jan. 1955: 505 drenge og 455 piger).
2. Den eksamensfri mellemskole med 3 fortløbende klasser (elevtal pr. 1. jan. 1954: 120 drenge og 106 piger).
3. Eksamensmellemskolen med 4 fortløbende klasser samt realkl. (elevtal pr. 1. jan. 1955: 166 drenge og 218 piger).

960
226
384
1570

Skolebygningerne:

1. Den gamle skole, opført 1888, med 13 almindelige klasseværelser samt fysik- og naturhistorielokale og kontor.
2. Østre skolebygning, som er opført 1909 og udvidet 1936, med 11 almindelige klasseværelser samt sang-, håndarbejds- og skolekøkkenlokale. Endvidere findes et lille lokale, som kan indrettes til klasseværelse. 2 klasseværelser er indrettet i kælderen.
Øst for skolebygningen findes en botanisk have, som er anlagt 1943.
3. Søndre skolebygning, som er opført 1943 og 44, med 3 almindelige klasseværelser, sløjdsal, tegnelokale, bibliotek, lærerværelse, spisestue for udenbys elever, gymnastiksal med omklædningsrum, baderum og toiletrum for piger. I bygningens vestre ende findes baderum for drenge. En mellembygning forbinder denne skole med den gamle gymnastiksal og indeholder omklædnings- og toiletrum for drenge.
4. Den nordre skolebygning, opført 1949. I kælderetagen findes toiletrum for piger og drenge, i stueetagen 2 klasseværelser og i tagetagen lokale for skolelægen samt skoletandklinik. I umiddelbar nærhed af skolebygningerne findes pedelbolig.
5. Forskolen, overtaget af kommunen 1913, med 6 almindelige klasseværelser og pedelbolig. Hertil hører også gymnastiksal.

13

11

2

3

2

6

Skolegangen:

Skolegangen er fra kl. 8⁰⁰ til kl. 15⁵⁰ med middagspause fra kl. 12—13. I almindelighed går 2. kl. om formiddagen og 1. kl. om eftermiddagen i de samme lokaler. Alle øvrige klasser har hver sit lokale, dog må i år mange klasser være vandreklasser. Om lørdagen er skoletiden fra kl. 8⁰⁰ til kl. 13³⁰ med 20 min. frokostpause.

Forskellige meddelelser om skoleåret:

1. Den mest betydningsfulde begivenhed er opførelsen af den ny skole i Søndergade. Selv om denne langtfra er færdig, kunne dog 1. april 1955 14 almindelige klasseværelser tages i brug og ca. 475 børn rykke ind.
Den første skoledag mødte skolekommissionen, skoleudvalget og stadsskoleinspektøren for at byde den ny inspektør, Willy Kløve, og lærerpersonalet velkommen og ønske dem til lykke med det fremtidige arbejde i de smukke lokaler, og alle børnene blev beværtet med wienerbrød og sodavand. Den egentlige indvielse vil først finde sted, når indretningen af skolen er helt færdig.
2. *Feriekursus:*
Fru Margit Lundø Jensen i gymnastik og svømning i Sønderborg, frk. Johanne M. Røhr i småbørnsundervisning i København, frk. Petra Poulsen i småbørnsundervisning i København, og folkeskolens fagkreds i Sønderborg, frk. Esther Kjær i tegning i København, hr. K. Blohm i tegning i København.
3. *Ansættelser:*
Willy Kløve, inspektør ved skolen i Søndergade 1. jan. 1955, frk. Esther Kvist Hansen, aspirant 1. aug. 1954, frk. Inger Spejlborg, timelærerinde 1. aug. 1954. Vagn O. Lund Olesen, timel. 1. aug. 1954. Hans R. Knudsen, timel. 1. oktbr. 1954.
4. *Afgang:*
Einar Nielsen ansattes ved Herning skolevæsen 1. februar 1955.

5. *Skolerejser:*

Kl. r. a. til Holland, Belgien og Frankrig i bus under ledelse af stadsskoleinspektøren og W. Kløve. Rejsen foregik i juni og varede en uge.

Kl. IV b. til Norge i 4 dage i juni under ledelse af lærer Knud Kristensen og frue.

Kl. 7 a, b og c samt II. a b. og c til København i dagene 23.—27. aug. Leder var overlærer Alfred Larsen.

Skovtur til Tolne fandt sted 17. juni.

6. 2. og 3. novbr. afholdtes to velbesøgte forældremøder, hvortil var indbudt forældre, der har børn i 1. og 5. u. samt I og IV e. m. og realkl. Forskellige lærere havde en time med en klasse, og frk. Vig-Nielsens pigekor underholdt med sang.

7. I 3 dage i oktbr. var alle forældre indbudt til at overvære undervisningen.

8. Skolelokalerne har foruden til alm. undervisning været benyttet af ungdomsskolen, handelsskolen og Arbejdernes oplysningsforbund. Gymnastiksalen har været benyttet af gymnastikforeningen, idrætsforeningen, K. F. U. M. og badmintonklubben. Sanglokalet og forskellige andre lokaler har været benyttet af Kirkeligt Samfund, Den apostolske Kirke og forskellige foreninger. Kommunen har i alle tilfælde stillet lokalerne til gratis afbenyttelse. Kun rengøringen har været betalt.

9. 1. april 1955 optoges i I mellemskoleklasse 130 elever, i 8 kl. 40, i 1. underklasse 170 og i realklassen 42.

10. *Følgende har bestået svømmeprøver:*

| | | |
|-------------------------|------------|----------|
| Svømmeprøven | 10 drenge, | 33 piger |
| Frisvømmerprøven . . . | 13 — | 17 — |
| Livredningsprøven . . . | 7 — | 8 — |

Følgende har erhvervet idrætsmærket:

| | | |
|-------------------|-----------|----------|
| Bronzemærket..... | 6 drenge, | 21 piger |
| Sølvmærket..... | 6 — | 11 — |
| Guldmærket | 5 — | 8 — |

11. I skoleåret 1953—54 har W. Kløve været formand for lærerrådet.

Brønderslev kommunale Ungdomsskole 1954—55.

Leder: Willy Kløve.

Lærerpersonalet:

Frøken Inga Bjørn Hansen (husgerning)

Fru Møller (håndgerning og vævning)

Frøken Nabe Nielsen (barnepleje)

Frøken Ågård (hjemmets hygiejne)

Hr. Emanuel Larsen (nødhjælp)

„ Harald Olesen (landbrugsfag)

„ Bjørn Christensen (landbrugsfag)

„ Gunnar Sørensen (sløjd, samfundslære og klubv.)

„ H. C. Nielsen (dansk og regning)

„ Willy Kløve (gymnastik og klubvirksomhed)

Undervisningstiden:

Ungdomsskolen begyndte undervisningen den 27. sept. 1954 og sluttede den 3. marts 1955. Der blev undervist mandag, tirsdag og torsdag fra kl. 19—22.

Eleverne:

Der indmeldtes 79 elever, 51 piger og 28 drenge, som fordeltes på 5 hold — 3 pigehold og 2 drengehold. Alle hold gennemførte vinterens undervisning.

Elevernes beskæftigelse:

| Piger: | | Drenge: | |
|-----------------------|----|--------------------|----|
| Husassistenter..... | 31 | Arbejdsdrenge..... | 6 |
| Fabriksarbejdersker.. | 3 | Bybude..... | 5 |
| Forretning og kontor | 6 | Landmænd..... | 15 |
| Andre..... | 11 | Bagere..... | 1 |
| | | Andre..... | 1 |

| Undervisningsplan | Fagene og deres samlede timetal | | | | | Ialt |
|------------------------|---------------------------------|---------|---------|---------|---------|------|
| | Piger | | | Drenge | | |
| | 1. hold | 2. hold | 3. hold | 4. hold | 5. hold | |
| Husgerning..... | 63 | 63 | 63 | | | 189 |
| Håndgerning og vævning | 42 | 42 | 42 | | | 126 |
| Barnepleje..... | 9 | 9 | 12 | | | 30 |
| Hjemmets hyg'ejne..... | | | 9 | | | 9 |
| Nødhjælp..... | 12 | 12 | | 12 | 9 | 45 |
| Landbrugsfag..... | | | | 42 | | 42 |
| Sløjd..... | | | | 42 | 42 | 84 |
| Samfundslære..... | | | | 9 | 12 | 21 |
| Dansk..... | | | | | 21 | 21 |
| Regning..... | | | | | 21 | 21 |
| Gymnastik..... | | | | 21 | 21 | 42 |
| Ialt | 126 | 126 | 126 | 126 | 126 | 630 |

| Eleverne | Piger | Drenge | Ialt |
|--|-------|--------|------|
| Antal elever ved starten..... | 51 | 28 | 79 |
| Antal elever ved undervisningens ophør | 42 | 24 | 66 |
| Frafald i vinterens løb..... | 9 | 4 | 13 |

Af de 79 indmeldte elever havde 18 piger og 14 drenge tidligere gennemført 1, 2 eller 3 vintres undervisning i ungdomsskolen.

| Årsag til frafald var følgende | Piger | Drenge | Ialt |
|--------------------------------|-------|--------|------|
| Ophold på „Tårupgård“..... | | 2 | 2 |
| Læreplads..... | 1 | | 1 |
| Grunden ikke oplyst..... | 2 | 1 | 3 |
| Bortrejst..... | 5 | 1 | 6 |
| Bortvist..... | 1 | | 1 |
| Ialt | 9 | 4 | 13 |

Klubaften:

Der har i vinteren 1954—55 været afholdt en ugentlig klubaften hver onsdag kl. 19—22. — Lederne af disse klubaftener var Gunnar Sørensen og Willy Kløve.

Ungdomskostskolen „Tårupgård“:

Følgende elever har i årets løb fået tildelt et tre måneders gratis ophold:

| | |
|--------------------------|--|
| Januar, februar, marts: | Ove Jensen Svend Åge Nielsen |
| April, maj, juni: | Ida Christensen Inger Jørgensen |
| August, septbr., oktbr.: | Inger Lis Jensen Rita Borup Johanne Skjødt Thomsen |

Sommerrejse:

I sommeren 1954 foretog ungdomsskølen en rejse med de unge. Turen gik denne gang til Bornholm i tiden 27. juli—3. august. Det blev en vellykket tur for samtlige deltagere.

Rejseledere var Gunnar Sørensen og Willy Kløve.

Skolen i skolegade.
Lærerpersonalet pr. 1. april 1955.

| Navn | Født | Ansath her | Underviste ved | | Tjene- stealder |
|--|----------|---------------|------------------|--------------------------|--------------------|
| | | | Mellem- skole | Brønderslev mellemsk. | |
| 1. Stadsskoleinspt. Johs. Sørensen | 7/7-88 | 1/4-35 | 1/3-16 | 1/4-35 | 1/4-35 |
| 2. Viceinspektør J. Jensen..... | 17/12-91 | 1/5-17 | 1/8-13 | 1/5-17 | 1/4-43 |
| 3. — Aage Hesdorf... | 1/7-04 | 1/8-28 | 15/8-26 | 1/4-34 | 1/2-46 |
| 4. Overlærer Hans Pedersen..... | 29/1-87 | 14/10-20 | 1/4-34 | 1/4-34 | 1/4-43 |
| 5. — Victor Røn..... | 3/8-92 | 1/8-21 | 1/8-19 | 1/8-21 | 1/4-43 |
| 6. — Martin Poulsen..... | 18/9-94 | 1/5-19 | 1/5-19 | 1/5-19 | 1/4-45 |
| 7. — Alfred Larsen..... | 9/10-96 | 1/1-22 | 1/8-24 | 1/8-24 | 1/4-47 |
| 8. — Peter Kaad..... | 9/8-99 | 1/1-25 | 1/4-26 | 1/4-26 | 1/1-48 |
| 9. — Henry Nielsen..... | 2/2-99 | 1/8-34 | 1/4-40 | 1/4-40 | 1/4-50 |
| 10. Lærer Lars Chr. Thomsen..... | 19/9-21 | 1/4-44 | 1/4-45 | 1/4-45 | 1/2-46 |
| 11. — Poul F. Have..... | 7/8-21 | 1/2-45 | 1/5-43 | 1/4-50 | 1/2-46 |
| 12. — Bjarne Hessellund..... | 12/1-23 | 1/4-47 | 1/4-47 | 1/4-47 | 1/9-48 |
| 13. — Svend Hauerholt..... | 14/11-09 | 1/4-49 | 1/4-51 | 1/4-51 | 1/4-42 |
| 14. — Ehlmann U. Nielsen... | 2/3-06 | 1/11-49 | 1/11-49 | 1/11-49 | 1/8-44 |
| 15. — Knud Kristensen..... | 17/12-27 | 14/9-50 | 1/8-49 | 1/4-49 | 1/9-51 |
| 16. — Johannes Klemmensen. | 11/5-12 | 1/4-52 | 1/4-55 | 1/4-55 | 1/11-36 |
| 17. Aspirant Karl Blohm..... | 28/4-29 | 1/7-53 | | | |
| 18. Timel. Vagn Lund Olesen..... | 24/1-32 | 1/8-54 | 1/4-55 | 1/4-55 | |
| 19. — Hans R. Knudsen..... | 2/9-30 | 1/10-54 | 1/4-55 | 1/4-55 | |
| 20. Overlærer frk. K. Brusgaard... | 27/9-89 | 1/2-13 | 1/4-22 | 1/4-22 | 1/4-43 |
| 21. — frk. Inger Knudsen. | 23/12-98 | 1/5-26 | 1/8-22 | 1/5-26 | 1/4-47 |
| 22. — frk. E. Madsen..... | 16/1-11 | 1/4-44 | 1/4-46 | 1/4-46 | 1/4-51 |
| 23. Lærerinde fru Anna Olesen, f. Drustrup..... | 12/10-17 | 1/11-39 | 1/4-42 | 1/4-42 | 1/11-41 |
| 24. — fru K. Kløve, f. Leffers..... | 27/10-18 | 1/4-46 | 1/4-47 | 1/4-47 | 1/10-44 |
| 25. — fru Jytte Have, f. Knokgaard..... | 7/11-24 | 1/8-46 | 1/4-49 | 1/4-49 | 1/8-48 |
| 26. — frk. J. Navntoft.... | 12/5-18 | 1/8-47 | 1/4-51 | 1/4-51 | 1/11-43 |
| 27. — frk. Petra Poulsen.. | 11/7-21 | 1/4-49 | 1/4-49 | 1/4-49 | 1/4-51 |
| 28. — frk. Agnete Vig Nielsen..... | 8/12-03 | 1/8-49 | 1/8-38 | 1/8-49 | 1/8-38 |
| 29. — fru Anna Larsen, f. Warthoe..... | 6/8-97 | 1/8-50 | 1/9-22 | 1/9-22 | 1/10-39 |
| 30. — fru Gerda Kristen- sen, f. Slej..... | 3/10-27 | 1/8-50 | | | 1/9-51 |
| 31. Timeli. fru Margit Jensen, f. Lundø..... | 4/4-32 | 1/4-51 | 1/4-51 | 1/4-51 | |
| 32. Timeli. Inger Spejlborg..... | 24/8-32 | 1/8-54 | | | |

Søndergades skole.
Lærerpersonalet pr. 1. april 1955.

| Navn | Født | Ansath er | Underviste ved | | Tjen- stealder |
|--|----------|--------------|------------------|--------------------------|-------------------|
| | | | Mellem- skole | Brønderslev mellemsk. | |
| 1. Skoleinspektør Willy Kløve... | 24/9-17 | 1/4-46 | 1/4-43 | 1/4-46 | 1/1-55 |
| 2. Viceinspektør H. Allermann. . | 4/12-10 | 1/8-34 | 1/4-39 | 1/4-39 | 1/4-54 |
| 3. Lærer Gunnar Juhl Sørensen.. | 1/11-20 | 1/8-45 | 1/8-42 | 1/8-48 | 1/11-44 |
| 4. — Knud S. Eriksen..... | 9/6-26 | 1/8-48 | 1/4-49 | 1/4-49 | 1/8-50 |
| 5. — H. C. Nielsen..... | 15/10-25 | 1/8-50 | 1/4-54 | 1/4-54 | 1/9-50 |
| 6. — Jørgen Sørensen..... | 26/2-29 | 1/1-51 | 1/4-53 | 1/4-53 | 1/1-53 |
| 7. Overlærer frk. Jane Jensen ... | 23/10-00 | 1/2-49 | | | 1/4-51 |
| 8. Lærerinde, fru Magda Nielsen, f. Hansen..... | 9/2-27 | 1/8-50 | 1/8-48 | 1/4-54 | 1/8-50 |
| 9. — frk. Johanne M. Røhr | 10/12-27 | 1/4-51 | | | 1/9-53 |
| 10. — frk. Esther Kjær.... | 15/1-21 | 1/4-53 | 1/4-53 | 1/4-53 | 1/10-49 |
| 11. — fru Const. Graven, f. Bertelsen... .. | 1/10-07 | | | | 1/12-50 |
| 12. — frk. Joh. Vestermark. | 16/12-26 | 1/8-52 | | | 1/8-53 |
| 13. Aspirant frk. Esther Kvist Hansen..... | 15/3-38 | 1/8-54 | | | |

Lærerpersonalet bestod 1. april 1955 af:

1 stadsskoleinspektør, 1 skoleinspektør, 3 viceinspektører, 11 overlærere — mandlige og kvindelige — 20 fast ansatte lærere, 16 fast ansatte lærerinder, 5 timelærere eller timelærerinder og 1 fast vikar, ialt 58 lærere og lærerinder.

Vikarer i 1954—55:

| | |
|--|------------|
| Vakante timer, læst af lærerpersonalet . . . | 7925 timer |
| Fru Haurselev | 1330 — |
| Fru Dagmar Thorning-Lund | 771 — |
| Fru Annamariie Lundø Nielsen | 591 — |
| Jens Sørensen | 554 — |
| Fru Merete Elbak Sørensen | 418 — |
| Palne Bertelsen | 156 — |
| Anders Nielsen | 148 — |
| Niels Otto Larsen | 31 — |
| Frode Spejlborg | 17 — |
| Erk. Inga Bjørn Hansen | 16 — |
| Børge Persson | 11 — |
| Ingen vikar | 268 — |

12236 timer

| | |
|---|------------|
| Vakante timer, overtimer | 7896 timer |
| Fru Haurselevs timer | 1330 — |
| Fru Thorning-Lunds timer | 771 — |
| Andre vikarer fra $\frac{1}{4}$ — $\frac{1}{7}$ | 622 — |
| Sygetimer | 1303 — |
| Censor, indbudt og beskikket ca. | 130 — |
| Ligningskommission, byråd, menighedsråd | 34 — |
| Kursus | 46 — |
| Rejse med elever til København | 80 — |
| Betalt af lærerpersonalet | 24 — |

12236 timer

Ovenstående timer udgør 18,6 % af samtlige timer.

Lærerpersonalets forsømmelser
på grund af sygdom

| År | Ialt timer | Syg. timer | % |
|---------|------------|------------|------|
| 1933—34 | 38247 | 557 | 1,46 |
| 1934—35 | 39729 | 202 | 0,51 |
| 1935—36 | 39770 | 1243 | 3,13 |
| 1936—37 | 38991 | 1374 | 3,52 |
| 1937—38 | 37280 | 1051 | 2,82 |
| 1938—39 | 37240 | 2096 | 5,63 |
| 1939—40 | 36720 | 1650 | 4,49 |
| 1940—41 | 34720 | 448 | 1,29 |
| 1941—42 | 34320 | 590 | 1,70 |
| 1942—43 | 36450 | 730 | 2,00 |
| 1943—44 | 37830 | 795 | 2,13 |
| 1944—45 | 40680 | 738 | 1,82 |
| 1945—46 | 41400 | 1319 | 3,19 |
| 1946—47 | 43360 | 1150 | 2,65 |
| 1947—48 | 48270 | 912 | 1,88 |
| 1948—49 | 47120 | 712 | 1,51 |
| 1949—50 | 51360 | 1585 | 3,09 |
| 1950—51 | 54600 | 905 | 1,66 |
| 1951—52 | 56360 | 1502 | 2,67 |
| 1952—53 | 57760 | 1355 | 2,35 |
| 1953—54 | 61380 | 2018 | 3,27 |
| 1954—55 | 65600 | 1303 | 1,97 |

Elevantal og forsømmelser.

| År | Elev- antal pr. 31/12 | Forsømmelse på grund af | | | Ialt dage | Elevantal pr. kl. | |
|---------|--------------------------------|-------------------------|--------------------------|---------|--------------|-------------------|------------------------|
| | | Sygdom | Anden lovlig grund | Uloviig | | Folke- skolen | Mel- lem- skolen |
| 1914 | 755 | 6028 | 1557 | 540 | 8125 | 31,48 | 18,80 |
| 1919 | 974 | 10309 | 4002 | 628 | 14939 | 32,69 | 20,67 |
| 1924 | 985 | 8851 | 2146 | 543 | 11540 | 32,92 | 23,14 |
| 1929 | 945 | 12839 | 2733 | 288 | 15840 | 32,15 | 21,80 |
| 1934 | 924 | 7424 | 2025 | 171 | 9540 | 29,65 | 21,86 |
| 1935—36 | 913 | 9519 | 1874 | 169 | 11562 | 30,20 | 19,60 |
| 1936—37 | 889 | 8791 | 2025 | 123 | 10959 | 29,70 | 22,63 |
| 1937—38 | 881 | 7557 | 727 | 174 | 8458 | 30,17 | 23,38 |
| 1938—39 | 875 | 7933 | 1279 | 69 | 9281 | 29,46 | 24,00 |
| 1939—40 | 876 | 6660 | 1509 | 28 | 8197 | 29,83 | 22,86 |
| 1940—41 | 855 | 10748 | 935 | 30 | 11713 | 29,87 | 24,00 |
| 1941—42 | 836 | 12175 | 1222 | 61 | 13458 | 29,70 | 25,50 |
| 1942—43 | 856 | 7007 | 540 | 74 | 7651 | 28,42 | 24,57 |
| 1943—44 | 911 | 8897 | 742 | 74 | 9713 | 31,00 | 20,88 |
| 1944—45 | 956 | 9167 | 1359 | 431 | 10957 | 29,90 | 22,38 |
| 1945—46 | 988 | 8326 | 1207 | 204 | 9637 | 29,81 | 23,67 |
| 1946—47 | 1014 | 9011 | 1185 | 504 | 10700 | 29,19 | 24,78 |
| 1947—48 | 1040 | 7474 | 1479 | 205 | 9158 | 26,58 | 24,90 |
| 1948—49 | 1112 | 9854 | 1186 | 276 | 11316 | 28,17 | 25,45 |
| 1949—50 | 1197 | 8791 | 1830 | 199 | 10820 | 29,10 | 24,50 |
| 1950—51 | 1242 | 10372 | 1894 | 200 | 12466 | 28,91 | 24,00 |
| 1951—52 | 1305 | 10072 | 1589 | 214 | 11875 | 28,91 | 24,42 |
| 1952—53 | 1382 | 13311 | 1835 | 164 | 15310 | 28,78 | 26,17 |
| 1953—54 | 1475 | 13133 | 1360 | 132 | 14625 | 28,37 | 28,33 |
| 1954—55 | 1572 | 11636 | 1319 | 124 | 13079 | 27,63 | 29,54 |

Elevantal i mellemskolen.

| | | | | | | |
|---------|---------|---------|---------|---------|---------|----------|
| 1930—31 | 1931—32 | 1932—33 | 1933—34 | 1934—35 | 1935—36 | 913—157 |
| 169 | 108 | 129 | 136 | 153 | 157 | |
| 1936—37 | 1937—38 | 1938—39 | 1939—40 | 1940—41 | 1941—42 | |
| 180 | 187 | 168 | 160 | 169 | 155 | |
| 1942—43 | 1943—44 | 1944—45 | 1945—46 | 1946—47 | 1947—48 | |
| 172 | 167 | 179 | 213 | 225 | 249 | |
| 1948—49 | 1949—50 | 1950—51 | 1951—52 | 1952—53 | 1953—54 | |
| 275 | 297 | 304 | 302 | 315 | 340 | 1572—396 |
| 1954—55 | 1955—56 | | | | | |
| 390 | 451 | | | | | |

Timeplaner. (De forskellige fags og klassers ugentlige timer.)

| Fag | Grundskolen | | | | | Eksamensf. mellemsk. | | | | Mellemsk. | | | | Real | Hjælpeskolen | | | | | | |
|--------------------|-------------|----|----|----|-----|----------------------|-----|-----|-----|-----------|----|----|-----|------|--------------|----|----|----|-----|-----|--|
| | 1 | 2 | 3 | 4 | 5 | 6 | 7 | 8 | 9 | 1 | 2 | 3 | 4 | | 2 | 3 | 4 | 5 | 6 | 7 | |
| Religion..... | 1 | 2 | 2 | 3 | 3 | 2 | 2 | 0 | 0 | 2 | 2 | 2 | 1 | 0 | 11 | 11 | 11 | 11 | 11 | 11 | |
| Dansk..... | 7 | 6 | 8 | 8 | 7 | 8 | 7 | 0 | 0 | 6 | 4 | 5 | 5 | 6 | | | | | | | |
| Skrivning..... | 2 | 3 | 2 | 3 | 2 | 2 | 2+1 | 0 | 0 | 2 | 1 | 1 | 1+0 | 0 | | | 3 | 3 | 5 | 5 | |
| Emneundervisning. | | | | | | | | 9 | 7 | | | | | | | | | | | | |
| Regning..... | 5 | 5 | 5 | 5 | 5 | 5 | 6 | 4 | 3 | 4 | 5 | 6 | 7 | 6 | 6 | 6 | 6 | 6 | 7 | 7 | |
| Historie..... | 0 | 0 | 2 | 2 | 2 | 2 | 2 | 0 | 0 | 2 | 2 | 2 | 2 | 2 | 0 | 0 | 0 | 0 | 0 | 0 | |
| Geografi..... | 0 | 0 | 2 | 2 | 2 | 2 | 2 | 0 | 0 | 2 | 2 | 2 | 2 | 2 | 0 | 0 | 0 | 0 | 0 | 0 | |
| Naturhistorie..... | 0 | 0 | 1 | 1 | 2 | 1 | 2 | 0 | 0 | 2 | 2 | 2 | 2 | 2 | 0 | 0 | 0 | 0 | 0 | 0 | |
| Fysik..... | 0 | 0 | 0 | 0 | 0 | 2+1 | 2+1 | 2+0 | 2+0 | 2 | 2 | 2 | 2 | 2 | 0 | 0 | 0 | 0 | 2+0 | 2+0 | |
| Tegning..... | 0 | 0 | 0 | 1 | 2 | 2 | 2 | 2+1 | 3+0 | 2 | 2 | 1 | 1+0 | 0 | 1 | 1 | 1 | 1 | 1 | 1 | |
| Sang..... | 1 | 1 | 1 | 1 | 2 | 2 | 1 | 1 | 0 | 2 | 2 | 1 | 0 | 0 | 2 | 2 | 3 | 3 | 3 | 3 | |
| Gymnastik..... | 2 | 2 | 2 | 2 | 3+4 | 4 | 4 | 4+3 | 3 | 3 | 3 | 3 | 3+2 | 4+3 | 2 | 2 | 4 | 4 | 4 | 4 | |
| Sløjd..... | 0 | 0 | 2 | 2 | 3 | 4 | 4 | 4 | 4 | 2 | 2 | 2 | 2 | 2 | 2 | 2 | 4 | 4 | 6 | 6 | |
| Håndgerning..... | 0 | 2 | 2 | 2 | 2 | 3 | 3 | 4 | 4 | 2 | 2 | 2 | 2 | 0 | 2 | 2 | 4 | 4 | 5 | 5 | |
| Husgerning..... | | | | | | 2 | 4 | 4 | 3 | | | | 3 | 3 | | | | | 4 | 4 | |
| Bogføring..... | | | | | | | | 2 | 2 | | | | | | | | | | | | |
| Engelsk..... | | | | | | | | 5 | 5 | 5 | 3 | 3 | 4 | 5 | | | | | | | |
| Tysk..... | | | | | | | | | | | 4 | 4 | 4 | 5 | | | | | | | |
| Samariter..... | | | | | | | | | 1 | | | | | | | | | | | | |
| Maskinskrivning... | | | | | | | | 2 | | | | | | | | | | | | | |
| Latin..... | | | | | | | | | | | | 4 | | | | | | | | | |
| Ialt, drenge... | 18 | 19 | 27 | 30 | 33 | 36 | 36 | 33 | 30 | 36 | 36 | 36 | 36 | 36 | 22 | 22 | 28 | 28 | 35 | 35 | |
| Ialt, piger.... | 18 | 21 | 27 | 30 | 33 | 36 | 36 | 33 | 30 | 36 | 36 | 36 | 36 | 36 | 24 | 24 | 28 | 28 | 36 | 36 | |

Det er kun drengene, som har sløjd- dog har også pigerne i hjælpeskolens 2. og 3. klasse papirsløjd. Kun pigerne har håndgerning og husgerning. De elever, som læser latin, har en time mindre i religion, dansk, regning og engelsk.

1+2 betyder, at drengene har 1 time i faget. pigerne 2 timer.

Optagelse og frafald i eksamensmellemskolen.

Nedenstående skema viser antallet af elever, som optaget i eksamensmellemskolen, ikke fuldførte mellemskolens undervisning (udmeldt af skolen i I, II og III kl. eller overflyttet til eksamensfri afdeling). Elever, som er fraflyttet kommunen og overflyttet til en anden skoles eksamensafdeling, er ikke medregnet.

| År | Antal elever optaget | 0/0 af eleverne i 5. klasserne | Ikke fuldført | 0/0 ikke fuldført | Eksamensresultat |
|--------------|----------------------|--------------------------------|---------------|-------------------|------------------|
| 1939 | 30 | 27 0/0 | 1 | 3,3 0/0 | 14,04 |
| 1940 | 43 | 35 0/0 | 5 | 11,6 0/0 | 13,79 |
| 1941 | 35 | 30 0/0 | 6 | 17,1 0/0 | 14,08 |
| 1942 | 50 | 46 0/0 | 4 | 8,0 0/0 | 13,78 |
| 1943 | 40 | 33 0/0 | 0 | 0,0 0/0 | 13,74 |
| 1944 | 49 | 34 0/0 | 2 | 4,1 0/0 | 13,81 |
| 1945 | 52 | 45 0/0 | 1 | 1,0 0/0 | 13,68 |
| 1946 | 56 | 37 0/0 | 6 | 10,7 0/0 | 13,87 |
| 1947 | 70 | 42 0/0 | 5 | 7,1 0/0 | 13,79 |
| 1948 | 73 | 51 0/0 | 11 | 15,1 0/0 | 13,75 |
| 1949 | 79 | 48 0/0 | 13 | 16,4 0/0 | 13,80 |
| 1950 | 52 | 33 0/0 | 2 | 3,8 0/0 | 13,73 |
| 1951 | 65 | 36 0/0 | 2 | 3,1 0/0 | 13,61 |
| Ialt i 13 år | 694 | 40 0/0 | 58 | 8,70 0/0 | |

Skolen arbejder for, at frafaldet i eksamensmellemskolen bliver mindst mulig.

Eksamensresultaterne varierer ikke meget, men ligger dog højest det år, der var størst frafald (17,1 0/0).

I de fire næste år er der optaget følgende antal elever:

| | | | | | | | | | |
|------|---------|-----|--------|---|--------|----|--------------|----|---------|
| 1952 | optoges | 93 | elever | = | 60 0/0 | af | elevantallet | i | 5. kl.: |
| 1953 | — | 96 | — | = | 49 0/0 | - | — | 5. | — |
| 1954 | — | 109 | — | = | 53 0/0 | - | — | 5. | — |
| 1955 | — | 135 | — | = | 53 0/0 | - | — | 5. | — |

Af de 135 elever, som i 1955 blev optaget i I mskkl., er de 55 fra andre kommuner; de fleste af de 55 elever har gået i 5. kl. i Brønderslev.

Hjælpeskolen.

Almindelige regler for optagelse:

1. Spørgsmålet om udskillelse af børn til særundervisning rejses af klasselæreren overfor skolens leder. Udskillelse kan foretages, så snart det har vist sig, at barnet er ude af stand til at følge den almindelige skoleundervisning, men sker som regel ved udløbet af første eller andet skoleår. Barnet anmeldes helst i oktober måned.
2. Alle af klasselærerne udpegede børn underkastes en undersøgelse af skolelægen. Børnene underkastes derefter en prøve, som bl. a. omfatter intelligensundersøgelse (rev. Binet—Simon.) foretaget af en dertil uddannet pædagog.
3. Hvis de foretagne undersøgelser viser, at barnet er egnet til undervisning i hjælpeskolen, kan overførelse hertil finde sted efter skolekommissionens beslutning. Cirkulære af ²⁶/₆ 1943.
4. Klasselæreren i hjælpeskolen kan efter kortere eller længere tids forløb foreslå barnet tilbageført til den almindelige folkeskole eller foranledige det anmeldt til særforborg.

Ved årets slutning skal der, hvis klassen overgår til en anden lærer, opgives, hvad der er gennemgået.

I 2. og 3. klasse er mundtlige fag medregnet i de 11 timer. Sang i hjælpeskolen bør lægges til dansk- eller regnelæreren.

Børnene skal i videst mulig omfang have individuel undervisning, hvortil for dem afpassede undervisningsmidler skal anvendes. Der kan ikke til børnene stilles krav om, at de skal nå samme mål som de andre elever;

men målet må være, at de ved skolens slutning har lært at læse, skrive og regne samt fået udviklet deres praktiske anlæg og sociale tilpasningsevne.

Af litteratursæt kan anvendes:

Sigrid Thomsen: *Martin i Sydafrika*

— — *Martin i fare*

— — *Martin og røverne*

Gads lette børnebogsklassikere: *Robin Hood*, *Robinson Crusoe*, *Onkel Toms hytte* og *Heidi*.

Skoleudgifter.

Regnskab for året 1953—54.

| | | | |
|--|-----|------------|------------|
| 1. Lønninger..... | kr. | 204.427,27 | |
| 2. Løn til pedel..... | - | 9.829,54 | |
| 3. Henlæggelse til pensionsfond, pedel og skoletandlæge..... | - | 1.027,12 | |
| 4. Bidrag til skolefonden..... | - | 40.609,52 | |
| 5. Vedligeholdelse af bygninger, sportsplads, renter og afskrivninger..... | - | 65.710,73 | |
| 6. Skolelægevirksomhed, kommunens andel..... | - | 9.966,78 | |
| 7. Skoletandlægevirksomhed..... | - | 24.270,32 | |
| 8. Anskaffelse og vedligeholdelse af materiel, samt forrentning..... | - | 21.312,96 | |
| 9. Brændsel, belysning og vand..... | - | 34.350,40 | |
| 10. Kontorudgifter..... | - | 1000,00 | |
| 11. Undervisningsmidler..... | - | 41.676,58 | |
| 12. Rengøring..... | - | 40.283,16 | |
| 13. Lærerbibliotek..... | - | 300,00 | |
| 14. Børnebibliotek..... | - | 5.200,00 | |
| 15. Forsikring og skat..... | - | 1.185,05 | |
| 16. Ungdoms- og aftenskoler..... | - | 16.835,44 | |
| 17. Undervisning af elever i andre kommuner..... | - | 402,08 | |
| 18. Diverse udgifter..... | - | 14.004,69 | 532.394,44 |

Fragår udgifterne:

| | | | |
|---|---|-----------|-----------|
| 1. Skolepenge fra elever..... | - | 28.291,25 | |
| 2. Skolepenge fra andre kommuner.... | - | 14.320,00 | |
| 3. Tilskud til 8. klasse..... | - | 1.760,00 | |
| 4. Tilskud til fripladser..... | - | 1.000,00 | |
| 5. Tilskud til mellem- og realskolen... | - | 7.140,00 | 52.511,25 |

Rest kr. 479.883,19

Tilskud fra fælleskommunal udligningsfond..... - 103.845,00

Kommunens samlede udgifter..... kr. 376.038,19

Kommunens udgifter pr. elev: kr. 262,32 (Forrige år: 265,40)

Betalingen for udenbys elever er i folkeskolen 1.—2. kl. kr. 10,00, 3.—5. kl. kr. 15,00 og 6.—7. kl. kr. 20,00 pr. måned. Af flere skole-søgende fra samme hjem betales for det første barn de fulde skolepenge, for det næste fås 25 pct. og for de følgende 50 pct. nedsættelse. I skolepenge er indbefattet betaling for undervisningsmateriel og for behandling hos skoletandlægen.

Pr. 1. april var der i skolen 226 udenbys elever.

Kommunens udgifter til undervisningsmateriel

| År | Indkøb af nye bøger | Indbinding af bøger | Hæfter, kridt blæk m. m. | Tegning | Håndgern. | Sløjd | Gymnastik | Naturfag, lybilleder | Skolekøkken | Ialt | Elevtal | pr. elev |
|---------|---------------------|---------------------|--------------------------|---------|-----------|---------|-----------|----------------------|-------------|----------|---------|----------|
| 1933—34 | 3846,20 | 2,50 | 3498,40 | 1313,34 | 1399,89 | 1054,25 | 746,65 | ca.200,00 | | 12061,23 | 945 | 12,76 |
| 1934—35 | 4736,50 | | 2809,28 | 1212,55 | 1277,71 | 1350,45 | 246,28 | ca.200,00 | | 11941,86 | 924 | 12,92 |
| 1935—36 | 2981,30 | 2827,32 | 1130,31 | 292,05 | 1196,03 | 1078,60 | 205,80 | 177,24 | | 9884,65 | 911 | 10,85 |
| 1936—37 | 1635,48 | 1509,40 | 1977,63 | 881,13 | 1384,78 | 1135,55 | 562,90 | 82,98 | | 9969,85 | 889 | 10,32 |
| 1937—38 | 1532,25 | 743,14 | 1063,66 | 552,17 | 1407,92 | 1160,15 | 601,01 | 1264,13 | | 8324,43 | 881 | 9,45 |
| 1938—39 | 1862,24 | 625,40 | 1609,94 | 736,57 | 1276,84 | 1330,75 | 130,02 | 155,30 | 815,00 | 8542,07 | 875 | 9,76 |
| 1939—40 | 2053,76 | 497,30 | 1753,25 | 868,00 | 1872,17 | 1517,15 | 1271,40 | 206,59 | 772,32 | 10831,93 | 876 | 12,33 |
| 1940—41 | 1855,63 | 865,40 | 2151,30 | 1041,65 | 2509,78 | 1243,08 | 311,61 | 85,32 | 1008,15 | 11072,42 | 852 | 13,00 |
| 1941—42 | 2007,16 | 1054,09 | 2615,23 | 642,18 | 1735,21 | 1467,66 | 541,58 | 462,50 | 1296,89 | 11822,40 | 836 | 14,14 |
| 1942—43 | 2105,24 | 864,90 | 3080,15 | 1658,60 | 1886,75 | 1267,29 | 290,92 | 136,80 | 1036,51 | 12357,06 | 856 | 14,44 |
| 1943—44 | 1945,25 | 424,06 | 4411,94 | 565,05 | 1197,00 | 1571,69 | 607,93 | 82,15 | 1306,53 | 12111,56 | 913 | 13,22 |
| 1944—45 | 3817,35 | 671,90 | 5737,34 | 642,00 | 1985,45 | 631,40 | 438,14 | 64,22 | 1309,40 | 15297,20 | 957 | 15,98 |
| 1945—46 | 6022,60 | 516,45 | 3983,14 | 509,00 | 3599,67 | 811,87 | 345,20 | 615,93 | 1570,86 | 17975,74 | 997 | 18,03 |
| 1946—47 | 5739,99 | 466,05 | 5038,48 | 2018,90 | 595,70 | 1289,11 | 480,58 | 41,76 | 1547,44 | 17263,03 | 1014 | 17,02 |
| 1947—48 | 9720,58 | 1012,41 | 7723,94 | 1040,77 | 1717,24 | 1296,14 | 678,01 | 410,55 | 2071,04 | 25677,68 | 1040 | 24,69 |
| 1948—49 | 8785,78 | 1744,15 | 10414,01 | 2802,33 | 5074,91 | 777,72 | 3091,97 | 130,15 | 2137,63 | 34863,65 | 1125 | 30,99 |
| 1949—50 | 12823,56 | 1299,55 | 10103,63 | 4083,90 | 3756,44 | 1657,60 | 1240,65 | 466,80 | 2600,33 | 38042,86 | 1201 | 31,97 |
| 1950—51 | 10996,55 | 2319,35 | 9078,81 | 2969,50 | 5422,63 | 4133,92 | 517,35 | 297,94 | 2342,16 | 38128,01 | 1244 | 30,65 |
| 1951—52 | 11249,79 | 3857,65 | 12981,16 | 1565,52 | 5352,68 | 1372,28 | 546,17 | 241,40 | 3223,36 | 40390,01 | 1301 | 31,06 |
| 1952—53 | 10937,38 | 2907,20 | 8547,56 | 675,76 | 5138,92 | 2219,15 | 2644,50 | 108,15 | 2821,90 | 36000,52 | 1376 | 26,16 |
| 1953—54 | 12199,06 | 1957,25 | 7661,27 | 4529,77 | 6036,63 | 4030,05 | 1470,21 | 472,38 | 3919,96 | 41676,58 | 1472 | 28,31 |
| 1954—55 | 14295,80 | 2517,10 | 12052,04 | 1119,40 | 5096,02 | 4254,31 | 871,54 | 572,61 | 4134,69 | 45013,51 | 1572 | 28,64 |

Fra 1933—43 ligger udgifterne til nye bøger lavt, idet børnetallet var faldende; der blev hvert år bøger ledige, som kunne erstatte dem, som skulle udskiftes. I de senere år, da børnetallet er vokset stærkt, skal ikke alene det årlige slid erstattes, men nye bøger indkøbes på grund af stigning i børnetallet.

Det er klart, at udgifterne til undervisningsmateriel er langt større for de ældste elever end for de yngste, og der er gennem årene sket en stærk ændring i forholdet mellem antallet af unge og ældre elever.

| År: | Samlet elevtal: | Elevtal over 6. klassetrin i % |
|---------|-----------------|-----------------------------------|
| 1914—15 | 755 | 15,5 |
| 1924—25 | 967 | 17,2 |
| 1930—31 | 933 | 17,4 |
| 1936—37 | 889 | 19,3 |
| 1939—40 | 876 | 20,5 |
| 1943—44 | 911 | 20,8 |
| 1945—46 | 956 | 25,4 |
| 1948—49 | 1125 | 26,0 |
| 1949—50 | 1201 | 26,1 |
| 1950—51 | 1244 | 27,7 |
| 1951—52 | 1301 | 24,8 |
| 1952—53 | 1376 | 24,0 |
| 1953—54 | 1475 | 23,2 |
| 1954—55 | 1572 | 25,5 |

Den stærke stigning i udgifterne til undervisningsmateriel skyldes da:

1. Prisstigningen.
2. Voksende elevtal.
3. Ændringer i forholdet mellem antallet af yngre og ældre elever.

Brønderslev Børnebibliotek.

Året 1955 vil blive et mærkeår i bibliotekets historie, idet der fra skoleårets begyndelse oprettedes en afdeling på den nyopførte Søndergades skole, således at Brønderslev, således at Brønderslev Børnebibliotek nu har to udlånssteder med tilhørende læsestuer.

Der er for bogudlånets vedkommende ikke tale om et bogudvalg, der med passende mellemrum ombyttes, men en selvstændig bogbestand, der udvides på samme linie som det bestående biblioteks.

Forarbejdet blev gjort i det afvigte år, idet formanden, stadsskoleinspektør Johannes Sørensen, ansøgte om og fik bevilget et beløb på 15,000 kr. til de grundlæggende indkøb, idet der dog forinden blev besluttet, at alle de bøger, det bestående bibliotek kunne undvære, i første række skulle overføres til den nye afdeling, hvorefter der skulle foretages indkøb til supplerings. Det endelige resultat skulle da blive to parallelt løbende bogbestande.

Klassesættenes store værdi blev ikke overset, idet der skulle oprettes en fuldstændig bestand af faglitterære og en delvis af skønlitterære, hvorefter begge biblioteker skulle råde over resten. En række heldige indkøb gjorde det muligt at nå dette mål uden at have opbrugt de bevilgede midler, og vi har endnu en sum tilbage, hvorefter vi er i stand til at foretage indkøb, som ellers var blevet udskudt i første omgang.

— Det skulle derfor være muligt i årets løb at råde over to udlånssteder med fuld udlånskapacitet samt to velforsynede læsesale.

Iøvrigt har det med hensyn til den daglige virksomhed været et særdeles godt år for biblioteket. Der har været stor fremgang i udlån, 13080 mod 10737 i fjor. Heri er indbefattet 2205 fag- og 10875 skønlitterære bogudlån.

Der har været 755 lånere, og udenfor skoletiden har læsestuen været besøgt af 2796 elever. Samtidig må det bemærkes at vore klassesæt har været godt benyttede. Som bemærket i de foregående år udgør de en uundværlig del af biblioteket.

Pr. 1. april var der indkøbt 39 klassesæt samt 615 bøger til udlån og læsestue, men fra denne dato og til indeværende er disse tal stærkt forøgede, og det vil først være muligt ved årsafslutningen at fremkomme med de endelige. Vort fremtidsmål vil være 10 bøger pr. elev.

Regnskab for 1954–55.

Indtægter:

| | | | |
|-----------------------------------|-----------|-----|------------------------|
| 1. Kommunen kontant: | | | |
| a. Fast tilskud | 5.200,00 | kr. | |
| b. Af ekstra tilskud | 10.000,00 | - | |
| c. Lokaler m. m. | 2.165,00 | - | |
| d. Rengøring | 300,00 | - | 17.665,00 kr. |
| 2. Statens tilskud | 6.256,00 | - | |
| 3. Renter | 10,33 | - | |
| 4. Overskud fra 1953–54 | 1.422,25 | - | |
| | | | Ialt . . 25.353,58 kr. |

Udgifter:

| | | | |
|-----------------------------------|-----------|-----|------------------------|
| 1. Indkøb og indbinding: | | | |
| a. Bøger og tidsskrifter. | 11.504,87 | kr. | |
| b. Indbinding | 3.603,20 | - | 15.108,07 kr. |
| 2. Faste lønninger | 2.400,00 | - | |
| 3. Lokaleudgifter: | | | |
| a. Husleje | 1.590,00 | kr. | |
| b. Lys og varme | 575,06 | - | |
| c. Rengøring | 300,00 | - | 2.465,00 kr. |
| 4. Andre udgifter | 720,55 | - | |
| | | | Ialt . . 20.693,62 kr. |
| | | | Overskud 4.659,96 - |
| | | | Ialt 25.353,58 kr. |

Fra 1. april er Knud Svante Eriksen ansat som bibliotekar ved Søndergades skole, hvorefter Johannes Klemmensen i hans sted blev antaget ved Skolegades skole. I fremtiden har Brønderslev Børnebibliotek altså tre bibliotekarer.

Sparevirksomheden.

Bestyrer af skolesparekassen er overlærer A. Larsen.

Regnskabet for året 1. april 1954 til 31. marts 1955 udviser: Der er indsat kr. 33.160,82.

Skolelægens beretning 1954-55.

Samtlige børn er undersøgt. Det drejer sig i år om 1696 børn: 787 piger og 809 drenge. Der har været 116 kontrolundersøgelser. 52 elever har søgt skolelægeklinikkens bistand i skoletiden på grund af pludselig opstået sygdomstilfælde og småskader. Der har været 416 henvisninger til læge, hvoraf langt det største antal stammer fra de første 5 klassetrin. 50 børn i 1. klasserne er blevet vaccineret af skolelægen mod tuberculose, 121 børn var allerede vaccineret ved skolegangens begyndelse. 17 børn er endnu ikke vaccineret af forskellige årsager, og det er værd at notere sig, at 7 børn i 1. klasserne var tuberculinpositive grundet tidligere tuberculøs lidelse, at altså tuberculose stadig findes omend i aftagende grad.

Skolesygeplejersken har foretaget 14 hjemmebesøg.

Som tidligere år fremviste ca. $\frac{1}{5}$ af børnene forskellige tegn på forkølelsessygdomme ved undersøgelsen, hvoraf naturligvis en del acutte, men mange af mere eller mindre kronisk karakter med symptomer på kæbehulebetændelse, mandler og polypper, og man må håbe at den nu lette adgang til at få otologisk sanering må blive benyttet. 43 børn havde på undersøgelsesdagen nedsat hørelse, hvilket naturligvis må nedsætte barnets udbytte af undervisningen. 196 børn havde nedsat syn. 3 børn havde følgetilstande efter børnelammelse. 10 børn havde forskellige kroniske sygelige tilstande.

Iøvrigt har man i år også interesseret sig for forskellige sociale problemer.

Boligforhold: 11,3 % af børnene var fra hjem med $2\frac{1}{2}$ person pr. værelse eller mere. (NB. kammer medregnet som fuld enhed. Landbobørn ikke medregnet.) Af disse var 50 børn fra typen: 5 personer i 2 værelser. 20 børn var fra hjem med 4 personer og derover pr. værelse.

Børnenes erhverv: 41 piger og 123 drenge havde lønnet beskæftigelse udenfor hjemmet hver dag efter skoletid. 26 piger og 16 drenge havde lønnet beskæftigelse udenfor hjemmet enkelte dage ugentlig hver uge. (Heri ikke medregnet landbobørn, eller børn der på anden måde beskæftiges i hjemmet.) Allerede i 5. klasserne er børnene godt igang, idet her 23 drenge og 3 piger havde beskæftigelse hver dag.

Med hensyn til afgangsklassernes børns *erhvervsønsker* er oplyst, at 8 drenge og 3 piger i realklassen, samt 2 drenge i IV-mellem ikke anede, hvad de skulle give sig til, når de kom ud af skolen.

Moderens beskæftigelse: 41,6 % af børnene (landbohørn ikke medregnet) havde mødre, der havde en eller anden beskæftigelse ved siden af at være husmor. Heri er medregnet „alt“, såsom hjemmestrikning, pasning af ægtefællens erhvervstelefon og lignende. Ca. $\frac{1}{5}$ af børnene havde mødre med deltidsbeskæftigelse udenfor hjemmet. 96 børn havde mødre med heltidsbeskæftigelse udenfor hjemmet, og 30 børn med heltidsbeskæftigelse i hjemmet. For 43 børns vedkommende i de 5 første klassetrin er oplyst, at der ikke er nogen til at se efter børnene, mens moderen er på arbejde.

Børnehave: Man har spurgt forældrene til børnene i 1. klasserne (landbobørn ikke medregnet om de ville have benyttet børnehave, hvis en sådan havde eksisteret. Af 169 adspurgte mødre svarede 81 ubetinget ja med følgende begrundelser:

- 35: børnene lærer meget der og har godt af at omgås andre børn.
- 38: mødre ville gerne have haft børnene anbragt af hensyn til eget arbejde.
- 5: mødre ville gerne aflastes i hjemmet uden at have anden beskæftigelse.
- 2: mødre manglede betryggende legeplads.
- 2: kunne ikke begrunde.

Af de 38 mødre, der ønskede børnene i børnehave af

hensyn til eget arbejde, havde 18 intet arbejde haft, men ville have haft arbejde, hvis der havde været en børnehave. 3 havde opgivet eget arbejde på grund af børnene. 17 havde arbejde. Af disse 17 havde 5 heldagsbeskæftigelse altid, og 3 af disse havde ingen til at passe børnene. Endvidere havde 3 heldagsbeskæftigelse nogle dage hver uge og havde ingen til at passe børnene. 2 havde periodevis heldagsbeskæftigelse og havde enten børnene med på arbejde eller børnene var alene hjemme.

Signe Engbæk Jensen.

Skoletandlægen.

I skoleåret 1954—55 har skoletandplejen omfattet samtlige skolens klasser. Ialt har 1556 elever fået deres tænder efterset og behandlet. P. g. a. det store antal elever har det ikke været muligt at nå igennem dem mere end een gang i løbet af året, men børnene er flinke til selv at komme, når som helst der er noget i vejen med tænderne, så der har ialt været ca. 4800 konsultationer.

Guri Thomasen.

Realeksamen 1955.

r. a.

| Elevens navn | Faderens stilling | Resultat |
|-----------------------------|--------------------------|-----------|
| Bertel Fuglsang Andersen .. | Kredsformd. Th. A. | mg 13,81 |
| Lis Andersen | Vognmd. A., Serritslev . | mg+ 14,38 |
| Margit Fuglsang Andersen.. | Kredsformd. Th. A. | mg 13,83 |
| Poul Andersen..... | Gårdejer A., Stenum ... | mg 13,97 |
| Annette Bredvig | Installatør E. B. | mg 13,98 |
| Johann Cebulla | Barberm. J. C..... | mg+ 13,33 |
| Georg Elten | Proprietær H. E..... | mg 13,91 |
| Carlo Jensen | Maskinforme J. | mg÷ 13,59 |
| Karen Marie Jensen..... | Gårdejer J., Stubdrup .. | mg÷ 13,58 |
| Leif B. Jensen | Lagereksp. R. J. | mg 13,74 |
| Sonja Jensen | Arbmd. J. | mg 14,02 |
| Tove Jensen..... | Maskinarb. A. J..... | mg 13,73 |
| Inge Nielsen..... | Købmd. V. N. | mg 14,13 |
| Kirsten V. Nielsen..... | Maskinarb. S. N..... | g+ 12,68 |
| Leif Pedersen..... | Snedem. P. | mg÷ 13,60 |
| Eva F. Rasmussen | Gartner K. R..... | mg 13,91 |
| Teddy Simonsen | Bankdir. S..... | mg+ 13,58 |
| Svend Møller Sørensen..... | Automobilhdl. M. S..... | mg÷ 13,02 |

Realeksamen 1955.

r. b.

| Elevens navn | Faderens stilling | Resultat |
|-------------------------|----------------------------|------------|
| Gudrun Albæk | Landm. A., Jerslev | mg 14,02 |
| Elin Andersen | Vognm. J. A. | mg 13,89 |
| Thorkild Andersen | Vognm. A., Hvilshøj ... | g+ 12,77 |
| Vivi Andersen | Former A. | ug-÷ 14,63 |
| Ole Graven | Gartner J. G. | mg- 13,21 |
| Inga Holst | Købmd, fru L. H., Jerslev | mg 13,67 |
| Ole Jakobsen | Boelsmd. J., Ø. Brdsl. ... | mg-÷ 13,64 |
| Bent K. Jensen | Købmd. J., Kraghede ... | g+ 12,86 |
| Charles Jensen | Arbmd. J. | mg-÷ 13,59 |
| Erik Jürs | Slagteri- arb. J. | g+ 12,54 |
| Gunnar Th. Kjær | Regnskabsfører K. | mg 13,83 |
| Kirsten V. Madsen | Distriktsmontør M. | mg-÷ 13,42 |
| Bodil Pedersen | Barberm. P., Jerslev ... | mg 14,02 |
| Richardt Poulsen | Værkfører E. P. | mg 13,81 |

Mellemskoleeksamen 1955.

IV a.

| Elevens navn | Faderens stilling | Resultat |
|-----------------------------|---------------------------|-----------|
| Kirsten Abildgaard..... | Forp. A., St. Vildmose . | mg 13,89 |
| Gerda V. Andersen | Gårdejer Å. A..... | mg 14,14 |
| Svend Andersen | Gårdejer A., Hollensted. | mg÷ 13,31 |
| Verner Andersen | Arbmd. A., Je slev..... | mg÷ 13,41 |
| Lis M. Christensen..... | Landinspektør J. M. C.. | mg+ 14,26 |
| Poul W. Christensen | Maskinarb. C..... | mg 13,78 |
| Birthe Christiansen | Vand- og gasm. L. C. . . | g+ 12,59 |
| Erna G. Engelund | Uddeler N. Å. E. | mg 13,96 |
| Mogens Hansen | Kontorbest. J. H. | mg÷ 13,47 |
| Birgit Agerbæk Iversen | Manufakturhdl. H. A. I.. | mg+ 14,23 |
| Ellen M. Jacobsen | Gårdejer J., Stenum.... | mg÷ 13,18 |
| Mogens Jacobsen | Ingeniør C. J. | mg÷ 13,06 |
| Hanne Fløche Jensen | Gårdejer F. J., Jerslev . | mg 14,16 |
| Marie H. Jensen | Husmand J., Tolstrup .. | mg 13,70 |
| Poul E. Jensen | Maskinarbejder J..... | mg 13,98 |
| Kjeld C. Jørgensen | Gårdejer J., Hallund ... | mg÷ 13,64 |
| Troels Kardel | Dommer J. K. | ug÷ 14,52 |
| Birthe V. Kæmper | Fru K. | mg 14,00 |
| Åsa B. Larsen | Chauffør L..... | mg 14,00 |
| Per Sk. Madsen | Direktør K. Sk. M..... | g+ 12,93 |
| Niels Erik Møll..... | Fru M. | mg÷ 13,35 |
| Lars Nørgaard | Tømrer N..... | mg+ 14,40 |
| Ninna F. Rasmussen | Gartner K. R..... | mg÷ 13,56 |
| Grethe S. Saksager | Vognmd. S., Jerslev.... | mg÷ 13,21 |
| Erik H. Sørensen | Slagterm. S., Jerslev ... | mg 13,87 |
| Poul Sørensen | Pastor S. C. S..... | ug÷ 14,54 |
| Mette Therkildsen | Dyrlæge H. T. | g+ 12,46 |
| Anette B. Thomsen | Købm. J. T., Ø. Hjermsl. | mg 14,03 |
| Helle Thygesen | Bankfm. H. T. | mg 13,82 |
| Poul E. Vestergaard..... | Forp. V., St. Vildmose . | mg+ 14,46 |
| Ole H. Villadsen..... | Salgschef V..... | mg+ 14,21 |

Mellemskoleeksamen 1955.

IV b.

| Elevens navn | Faderens stilling | Resultat |
|-----------------------------|----------------------------|-----------|
| Per Allermann..... | Viceskoleinsp. H. A. . . | mg+ 13,42 |
| Ruth Axelsen..... | Boghdl. Sv. A..... | mg 14,82 |
| Poul K. Brinks..... | Gartner B..... | g 11,84 |
| Aksel Christensen..... | Fabriksarb. C..... | mg 13,85 |
| Børge Kronb. Christensen .. | Skræderm. H. K. C..... | mg+ 14,43 |
| Ib Christensen..... | Gårdejer C., Sterup | mg+ 13,21 |
| Rita Christensen..... | Former C..... | mg 13,74 |
| Edel Christiansen..... | Husmand C..... | mg+ 13,51 |
| Jørgen Frøderiksen..... | Mejeribest. F., Serritslev | mg 14,04 |
| Birgit Henriksen..... | Maskinarb. H. H. | g+ 12,69 |
| Else M. Jensen..... | Arbmd. J..... | mg+ 13,03 |
| Willy W. Jensen..... | Førstelærer W. J. Ø. Hjsl. | mg+ 13,43 |
| Jens R. Jørgensen..... | Gårdejer J., Serritslev.. | mg 13,92 |
| Jytte Kinkelund..... | Fru H. K..... | mg+ 13,56 |
| Inge Lise R. Knudsen..... | Skræder K. R. K..... | mg+ 14,23 |
| Birgit Krabbe..... | Gårdejer K., Hallund. . | mg+ 13,65 |
| Arne B. Kristiansen..... | Postbud K..... | g+ 12,59 |
| Anna Larsen..... | Arbmd. A. A..... | mg+ 13,35 |
| Hans Jørg. Larsen..... | Købmd. V. L..... | mg 14,15 |
| Ole Mølbak..... | Dyrlæge M., Ø, Hjersml. | g+ 12,64 |
| Anne Mette Nielsen..... | Tricotagehdl. C. N..... | mg+ 13,65 |
| Rita Nielsen..... | Maskinarb. C. N..... | g+ 12,65 |
| Uffe Toft Nielsen..... | Smed N..... | mg+ 14,30 |
| Gert Olesen..... | Købmd. O. O..... | mg+ 13,46 |
| Ellinor Olsen..... | Maskinarb. O..... | mg+ 13,08 |
| Flemming Sørensen..... | Tjener S..... | g+ 12,80 |
| Uffe Sørensen..... | Slagterm. E. S..... | ug+ 14,60 |
| Karen Marie Thomsen..... | Gårdejer T., Gl Burholt | mg 14,08 |
| Lis Trudslev..... | Tømrerm. T..... | mg+ 13,60 |
| Rigmor Trudslev..... | Fabriksarb. T..... | mg+ 13,13 |
| Vagn Vestergaard..... | Fru V..... | g+ 12,96 |
| Frits Westmark..... | Maskinarb. E. W..... | |

Brønderslev, maj 1955.

Johannes Sørensen.

J. Jensen.