



Danskernes Historie Online

Danske Slægtsforskeres Bibliotek

Dette værk er downloadet fra Danskernes Historie Online

Danskernes Historie Online er Danmarks største digitaliseringsprojekt af litteratur inden for emner som personalhistorie, lokalhistorie og slægtsforskning. Biblioteket hører under den almennyttige forening Danske Slægtsforskere. Vi bevarer vores fælles kulturarv, digitaliserer den og stiller den til rådighed for alle interesserede.

Støt Danskernes Historie Online - Bliv sponsor

Som sponsor i biblioteket opnår du en række fordele. Læs mere om fordele og sponsorat her: <https://slaegtsbibliotek.dk/sponsorat>

Ophavsret

Biblioteket indeholder værker både med og uden ophavsret. For værker, som er omfattet af ophavsret, må PDF-filen kun benyttes til personligt brug.

Links

Slægtsforskeres Bibliotek: <https://slaegtsbibliotek.dk>

Danske Slægtsforskere: <https://slaegt.dk>



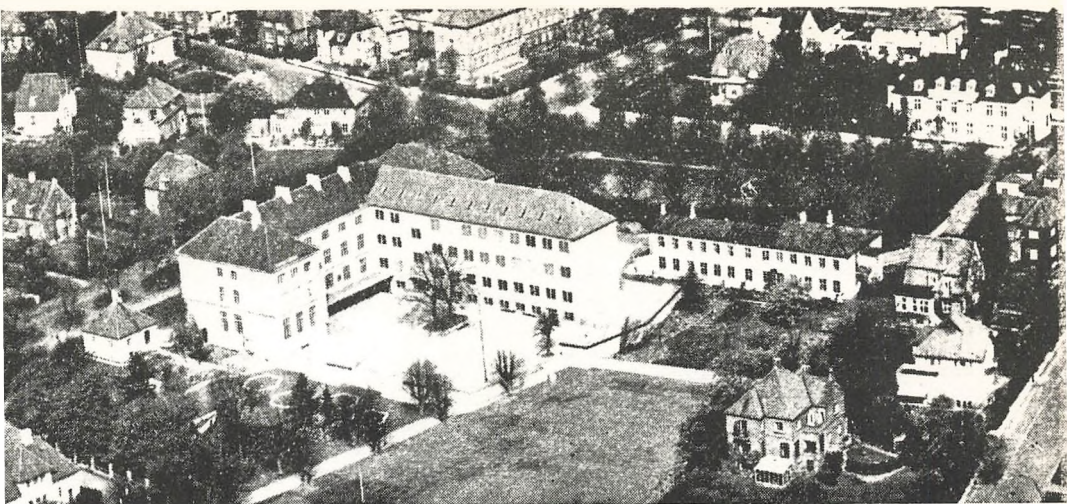
M A R S E L I S B O R G G Y M N A S I U M

HÅNDBOG VEDRØRENDE SKOLEÅRET 74/75 - AUGUST 1974

ARBEJDSPLAN, SKOLEÅRET 1974/75

En foreløbig oversigt

august	ma 12	skolen begynder
	fr 23	modtagelsesfest kl. 19.30 for 1. og 2. Hferne med ægtefæller og lærere.
	fr 30	modtagelsesfest kl. 19.30 for de nye 1. klasser og deres forældre og lærere.
oktober	7-12	specialuge 2HF
	14-18	efterårsferie
	x)	elev-forældre-lærer-konsultation for 3g
november	x)	lærerforsamling HF
	19-22	terminsprøver 3g
	x)	novemberfest
	x)	pædagogisk aften ved skolenævnet
december	x)	mdt. ex 2HF: re, ke
	x)	elev-forældre-lærerkonsultation for 2g
	x)	lærerforsamling GY
	on 18	standpunktkarakterer GY udleveres
	fr 20	juleafslutning
januar	ma 6	skolen begynder
	x)	elev-forældre-lærer-konsultation for 1g
februar	x)	pædagogisk aften ved forældreforeningen
	x)	studieuge
marts	x)	skolefest
	x)	lærerforsamling HF
	x)	lærerforsamling GY
	x)	standpunktskarakterer GY
	18-21	terminsprøver 3g
	22- 1	påskeferie
april	on 2	forårsudstilling
	ti 15	grenvalg GY, tilvalg HF sidste dag
	on 16	Dronningens fødselsdag
	x)	lærerforsamlingsmøde om årskarakterer sx
	fr 25	St. Bededag, fredag
maj	x)	skr. eksamen 2HF
	x)	forårskoncert
	to 8	Kristi Himmelfartsdag, fredag
	14-17	skr. sx
	ma 19	2. pinsedag, fredag
	20-23	skr. årsprøver
	ma 26	mdt. sx begynder
	x)	mdt. HF ex begynder
juni	to 5	Grundlovsdag, fredag
	fr 20	årsafslutning
	x)	dato fastsættes senere



M A R S E L I S B O R G

G Y M N A S I U M

HÅNDBOG VEDRØRENDE SKOLEÅRET 74/75

FORORD

For første gang udsendes hermed HÅNDBOG, der sammen med ÅRSSKRIFT (maj) og MATRIKEL (september) er et informationsmateriale til brug for alle med tilknytning til Marselisborg Gymnasium.

Det er navnlig beregnet for de mange nye elever, som vi glæder os til at se for første gang en af dagene; men de tre små hefter er ikke planlagt som "begynderbøger", og det gælder ikke mindst håndbogen. Tværtimod er det tanken, at alle gerne skal læse med og gøre sig fortrolige med oplysningerne, så at mange af hverdagens spørgsmål besvarer sig selv. Når mange véd god besked om mange ting, er mange mindre problemer løst, og der bliver mere tid til de større.

Der er uden tvivl mangler, måske også fejl. Vi beder enhver, der har forslag og ideer til forbedringer, om at give os et vink derom.

Jens Aggebo

INDHOLDSFORTEGNELSE

I	LEKSIKON	3
II	CIRKULÆRE OM EVALUERING OG MEDDELELSER TIL HJEMMENE	15
III	CIRKULÆRE OM REEKSAMINATION	18
IV	SKOLENS STYRELSE OG ADMINISTRATION	19
V	VALGMULIGHEDER	22
	Grenvalg i gymnasiet	
	Valgfag i gymnasiet	
	Tilvalg i HF	

REDAKTION: rkt. Jens Aggebo, Jørgen Esmann 3z, adj. Hans Lund,
adj. Erling V. Sørensen, lkt. J. Würtz.

TRYK : K.T. Damgaard-Jensen.

I LEXIKON

ADMINISTRATION	se IV.
ADRESSEÆNDRING	navneforandring og nyt telefonnummer m.v. skal meddeles skriftligt til kontoret.
ARBEJDSPLAN	se omslagets side 2.
BIBLIOTEKET	<p>Biblioteket på Marselisborg Gymnasium er en "filial" af hovedbiblioteket i Mølleparken. Det kan derfor ikke undre, at det er et meget stort og et meget bredt udvalg af både skønlitteratur og faglitteratur, vi dækker.</p> <p>Fra dette skoleårs begyndelse har biblioteket fået bevilget to elevmedhjælpere, således at vi skulle have endnu bedre mulighed for at udbygge den service, vi kan tilbyde eleverne. Der vil være åbent i biblioteket i samtlige frikvarterer og endvidere fra kl. 14.00 til 14.30.</p> <p>For at gøre det lettere - både for elevmedhjælperne og for eleverne - vil samtlige nye elever meget hurtigt i løbet af det nye skoleår få et kort kursus i benyttelse af biblioteket, herunder brug af kataloger og kartoteker. Vi håber, at biblioteket fortsat vil være et sted, hvor man kan samles i grupper og løse skriftlige og mundtlige arbejder.</p> <p>Bibliotekar: adj. Ole Tingsted Pedersen.</p>
BOGDEPOTET	<p>findes på loftet i fagfløjen. Åbningstid kl. 8.45-9.15. Henvendelser angående skolebøger rettes til boginspektør, adj. P.E. Halmind.</p>
BORTFALD AF EKSA-MENSFAG	se EKSA-MEN
BÅNDUDLÅN	Skolen har et båndudlån. Oplysning om åbningstid m.v. gives i begyndelsen af det nye skoleår.
BEFORDRINGS-GODTGØRELSE	<p>Betingelsen for at modtage godtgørelse er, at den samlede afstand fra bopæl til skole er 7 km eller derover. Der skal i videst muligt omfang benyttes offentlige befordringsmidler. Eget befordringsmiddel kan dog benyttes, når dette af amtsrådet godkendes som mest hensigtsmæssigt.</p> <p>Ansøgnings-skemaer udleveres på skolens kontor ved skoleårets begyndelse. Der findes skemaer til "<u>Befordring med offentlige transportmidler</u>" (jernbane/rutebil), "<u>Befordring med bybus</u>" og "<u>Eget befordringsmiddel</u>". Skolen indsender de underskrevne skemaer til Århus amtskommune, som sender svar direkte til ansøgerne.</p>
EKSAMEN	<p>Enhver gymnasieelev skal aflægge ialt 4 skriftlige og 6 mundtlige prøver.</p> <p>På <u>matematisk linje</u> afsluttes engelsk/tysk efter 1g, kemi og oldtidskundskab efter 2g. På matematisk-fysisk gren afsluttes desuden geografi efter 2g.</p> <p>På <u>sproglig linje</u> afsluttes geografi efter 1g, latin, oldtidskundskab og matematik efter 2g. På samfundssproglig gren afsluttes desuden latin og tysk (eller engelsk) efter 1g.</p> <p>3g'erne har normalt aflagt 2 mundtlige prøver i løbet af 1g og 2g.</p> <p>På <u>HF-kursus</u> er der prøve i alle fag, undtagen fællesfagene formning, sang og idræt. Efter LHF aflægges prøve i følgende fag: biologi, geografi, matematik, samfundsfag og tysk.</p>

EKSKURSIONER En række fag arrangerer ekskursioner i skoleårets løb. Se Årsskrift 1974 side 60-61.

Følgende ekskursionsplan gælder for skoleåret 1974/75:

lg :	historie 1 og introduktion 1	ult. august
3sS:	geografi	august/september
2g :	historie, alle sproglige (eller matematiske) klasser tager af sted samme dag	september
3g :	biologi	september/oktober
1s :	geografi	oktober/november
2m :	geografi	oktober/november

Eventuelle ekskursioner for 3g i andre fag henlægges så vidt muligt til efteråret 1974.

ELEV-
FORELDRE-
LÆRER-
AKTIVITETER

forventes afholdt efter følgende plan:

august: 1) introduktionsfest for de nye HF'ere og evt. ægtefæller.
2) introduktionsfest for de nye lg'ere og forældre.

sidst i

oktober: elev-forældre-lærer-konsultationer for 3g (2 aftener) evt. delt op i mat. og spr.

november: pædagogisk aften for alle. Film eller foredrag, derefter diskussion i grupper om et bestemt tema.

november: novemberfest, muligvis på skolen.

først i

december: elev-forældre-lærer-konsultationer for 2g (2 aftener).

januar: elev-forældre-lærer-konsultationer for lg (2 aftener).

februar: pædagogisk aften for alle (Forældreforeningen).

marts: skolefest.

Endvidere en HF-aften omkring efterårsferien.

ELEVMEDHJÆLPER

Der findes følgende 3 kategorier:

- 1) elevoperatører
- 2) biblioteksassistenter
- 3) pedelmedhjælpere

ELEVRÅD

se IV

ELEVRÅDGIVNING

GY: lkt. Margrete B. Madsen.
HF: studievejleder for HF, adj. H.H. Tersbøl.
Se iøvrigt STUDIEVEJLEDER.

ELEVTELEFON

Mønttelefon findes på væggen uden for læsestuen (1. sal).

ERHVERVS-
ORIENTERING

GY: adj. Hans Lund: 3c, 3y, 2c, 2z, 1x og 1z
lkt. B. Møller-Madsen: 3b, 3x, 2b, 2y, 1a og 1y
lkt. J. Würtz: 3a, 3z, 2a, 2x og 1b.
HF: studievejleder for HF, adj. H.H. Tersbøl.

FERIER OG

FRIDAGE

se ARBEJDSPLAN omslagets side 2.

FLIMMER

se M. FLIMMER.

FLYTNING

se ADRESSEÆNDRING.

FORBINDSKASSE

Til behandling af småuheld findes 4 Falck-kasser: 1 på kontoret

1 i lærerkøkkenet
 1 i drengenes gymnastiksal
 1 i pigernes gymnastiksal

FORENINGER se BÅNDUDLÅNET, M. FLIMMER, MARSELIS.

FORSIKRING Skolen har ikke forsikring, der dækker tyveri fra tasker m.v. Der findes en kollektiv skolebørnsforsikring, der dækker beskadigelse af elevernes ejendele (briller, tøj m.v.).

FORSØMMELSER GY og HF: Elever, der ikke har været til stede ved undervisningen, skal udfylde en forsømmelsesblanket med angivelse af årsagen til forsømmelsen. Blanketten fås på kontoret. Hvis eleven ikke udfylder denne blanket, er forsømmelsen ulovlig.

HF: HF-kurserne er underlagt de offentlige skolars almindelige regler om tilstedeværelse ved undervisningen og aflevering af skriftligt hjemmearbejde. Dette betyder, at en elev - hvis disse regler ikke overholdes - vil blive bortvist fra kursus og henvist til at aflægge eksamen som selvstuderende. Inden en eventuel bortvisning, skal der ske en vurdering af årsagen til forsømmelserne.

Der har i de senere år været ret store problemer med overholdelse af mødepligten. I erkendelse heraf har man i den nye HF-bekendtgørelse foretaget en stramning af reglerne. Dette vil betyde en mindre tolerance over for ulovlige forsømmelser i fremtiden. Se iøvrigt II.

FORELDRE-
 FORENINGEN

har til formål

- a) at opretholde og drive Marselisborg Gymnasiums weekendhytte,
- b) ved foredrag og lignende arrangementer at belyse skole-spørgsmål i almindelighed og skolens forhold i særdeleshed,
- c) at yde skolen støtte til udsmykning, elevforeningsarbejde, studielegater og andre formål, hvor støtte fra anden side er utilstrækkelig eller ikke forefindes.

Ud over Marselishyttens drift vil foreningen i det kommende år bl.a. påtage sig:

- a) økonomisk garanti for skolefesten,
- b) arrangement af modtagelsesfest for lg'erne og deres forældre,
- c) arrangement af foredragsaften i forbindelse med foreningens generalforsamling.

Forældreforeningens bestyrelse:

fru Lilli Esmann (formand)
 lærer Jørn Heltoft (næstformand)
 lærer Else Holm (kasserer)
 chauffør Halfdan Hytting (hyttefar)

Endvidere er rektor Jens Aggebo og lærerrådets repræsentant, adj. Kirsten Hermann, medlemmer af bestyrelsen.

Se også MARSELISHYTTE.

FORELDREMØDER Se ELEV-FORÆLDRE-LÆRER-AKTIVITETER.

FRIE TIMER Se FÆLLESTIMER og STUDIEKREDESE.

FRITAGELSER Elever, som ønsker at fritages for undervisningen mindre end 1 skoledag, skal forinden have klasselærerens tilladelse. Fritagelse for en eller flere skoledage kan kun bevilges af rektor. Dette kan kun forventes at ske i ganske særlige tilfælde. Anmodning må i givet fald fremsættes skriftligt og i god tid.

FRITAGELSE FOR LEGEMØVELSER/IDRÆT Elever kan fritages helt eller delvis for en uge ad gangen, dog højst i 4 sammenhængende uger. Anmodning om fritagelse skal være skriftlig. Elever, der er fyldt 18 år eller har indgået ægteskab, skriver selv under.

Fritagelse ud over 4 uger kan kun opnås efter fremlæggelse af lægeattest, udfærdiget på en autoriseret blanket, der udleveres af skolen.

For elever, der er fritaget for deltagelse i legemsøvelser/ idræt, gælder som almindelig regel, at de skal overvære timerne.

FRIVILLIG
UNDERVISNING

1) Fritidssport.

Volleyball hver fredag 14-16 i sportshallen ved Ingerslevs Boulevard.

Hvis der er tilslutning, kan der oprettes hold i fodbold, svømning og evt. trampolin.

2) Instrumentalundervisning.

På linje med frivillig korsang vil der være mulighed for at deltage i instrumentalsammenspil. Skolen råder over en samling instrumenter til dette formål: Fidler, blokfløjter, krumhorn, skalmeje, guitar og slagtøj, hvoraf de fleste vil kunne udlånes til eleverne.

Repertoire: Musik fra renæssancen.

Prøvetid: En ugentlig (dagen endnu ikke fastlagt) prøveaften á 2 timer.

Nærmere oplysninger fås via opslag og morgensamling eller ved henvendelse til adj. Eva Kullberg.

3) Korsang.

Henvendelse til sanglærerne (lkt. Hans Erik Knudsen og adj. Eva Kullberg).

FUNDNE SAGER

Henvendelse til kontoret.

FÆLLESTIMER

Et udvalg arrangerer mindst 8 foredrag, musik- eller teatertimer for eleverne i 2g og 3g i løbet af skoleåret. Der er mødepligt til fællestimer.

GRENVALG

se V.

HF

Højere Forberedelseseksamen (HF) adskiller sig på en del væsentlige punkter fra studentereksamen. Kursusforløbet er 2-årigt. HF kan også tages på særlige enkeltfagskurser og vil så have mindst et 3-årigt forløb. Man kan tage HF som selvstuderende i tilknytning til de almindelige kurser. For de selvstuderende er der visse pensatorfølgelser.

HF er en ren eksamensskole. Der gives derfor ikke årskaraktarer. Der er eksamen i samtlige fag undtagen fællesfagene formning, idræt og musik. Eksamen aflægges i det semester, undervisningen i et fag ophører. Der er i visse tilfælde mulighed for reeksamination.

HF er sammensat af et antal fællesfag og et antal tilvalgsfag. For at bestå eksamen, kræves mindst 20 tilvalgspoints. De forskellige tilvalg har forskellig pointsværdi afhængig af tilvalgsfagets timetal. Ingen tilvalg begynder før i 2. semester.

For at blive optaget i HF skal man være fyldt 18 år inden 1. februar i det år, hvor man skal aflægge den endelige eksamen. De fleste HF-elever er dog væsentlig ældre end dette minimum. For optagelse kræves endvidere forkundskaber i matematik svarende til teknisk forberedelseseksamen eller 2. real, i engelsk og tysk svarende til 10. klasses statskontrollerede prøve eller realeksamen. Iøvrigt kræves modenhed og generel egnethed.

Det er vanskeligt at give nøjagtige oplysninger om HF's kompetence, men stort set ligger den på linje med studentereksamen.

I en del tilfælde vil det dog være nødvendigt at supplere HF med gymnasialt suppleringskursus.

HULTIME	Hver torsdag i 4. time er der hultime, som er beregnet til udvalgs møder m.v.
INSPEKTION	Administrativ inspektion: adj. Erling V. Sørensen. Træffetid: kl. 11-12. Boginspektion: adj. P.E. Halmind. Indre inspektion: adj. Hans Lund og adj. Erik Prinds.
ITALIENSK	Under forudsætning af myndighedernes godkendelse og fornøden elevtilslutning, vil der blive arrangeret italienskundervisning i skoleåret 1974/75.
KARAKTERER OG VIDNESBYRD	Om anvendelsen af de enkelte karakterer gælder følgende: 13: Gives for den usædvanlig selvstændige og udmærkede præstation. 11: Gives for den udmærkede og selvstændige præstation. 10: Gives for den udmærkede, men noget rutineprægede præstation. 9: Gives for den gode præstation, der ligger lidt over middel. 8: Gives for den middelhøje præstation. 7: Gives for den ret jævne præstation, der ligger lidt under middel. 6: Gives for den noget usikre, men nogenlunde tilfredsstillende præstation. 5: Gives for den usikre og ikke tilfredsstillende præstation. 03: Gives for den meget usikre, meget mangelfulde og utilfredsstillende præstation. 00: Gives for den helt uantagelige præstation. For at bestå studentereksamen kræves, at summen af samtlige karakterer er mindst 5,5 gange karakterernes antal, og at summen af de to laveste karakterer plus gennemsnittet af de øvrige karakterer er mindst 13. I hvert af de fag, hvori der til studentereksamen gives årskarakterer, gives der her på skolen standpunktskarakterer to gange, i december og marts. Karakteren skal ledsages af et vidnesbyrd, hvis elevens standpunkt bedømmes til under 6, eller hvis den betegner en væsentlig nedgang i forhold til den forudgående bedømmelse. Der gives desuden årskarakterer i maj og eksamenskarakterer i juni. HF-elever får kun eksamenskarakterer.
KONTORET	se IV.
KROGHS SKOLEHÅNDBOG	indeholder samtlige love, cirkulærer, meddelelser og bekendtgørelser vedrørende hele undervisningsministeriets område. Findes i læsestuen. Se også REGELSAMLING.
KVARTALS-SKRIFT	I april udkom et prøvenummer af et kvartalsskrift beregnet for elever, forældre og lærere ved Marselisborg Gymnasium. Skriftet, der er på 12-20 sider, er tænkt både som et informationskrift og en slags debatavis, hvor elever, forældre og lærere kan udveksle synspunkter.

Omkring midten af september kommer første nummer i dette skoleår, og redaktionen, der består af rkt. Jens Aggebo, adj. Hans Lund, adj. Ole Tingsted Pedersen og adj. Lis Vastrup, ser meget gerne ideer og indlæg fra jeres hånd. De næste numre ventes udgivet i november, februar og april.

LATIN

Skolen arrangerer eftermiddagskursus i latin for de elever i 1g sproglig, som endnu ikke har bestået den lille latinprøve. Prøven skal være bestået inden udgangen af oktober.

Elever, der vælger den samfundssproglige gren, afslutter latin efter 1g og får - såfremt de har mindst 6 i årskaraktter - et TESTIMONIUM LATINUM som bevis for, at de har bestået den "mellemstore" latinprøve.

LEGATER

Se SU
Se Årsskrift 1974 side 69.

LÆRER-
KANDIDATER

Kandidater med universitetseksamen, som ønsker at undervise i gymnasiet, skal først gennemgå et kursus i praktisk undervisningsfærdighed. Igennem et semester deltager kursisterne - kaldet lærerkandidater - i undervisningen i nært samarbejde med en eller oftest flere lærere.

Tilsynet med lærerkandidaterne varetages af studielektorerne (B. Møller-Madsen og J. Würtz) og rektor.

LÆRERFORSAMLING

Se IV.

LÆRERRÅD

Se IV.

MARSELIS

er navnet på en elevforening, hvis fornemste opgave er at afholde "solder", hvor både skolens elever, forældre og lærere deltager aktivt. Foruden solderne har Marselis til opgave at arrangere foredrag og diskussionsaftener, hvor fagfolk fortæller om aktuelle emner. Endvidere deltager Marselis - i samarbejde med andre gymnasier - i arrangement af fællessolder, der afholdes i Stakladen.

MARSELISHYTTEN

Marselishytten ved Femmøller strand ejes og administreres af FORÆLDREFORENINGEN. En klasse eller et hold kan sammen med en lærer komme på week-end-tur til hytten. Dato reserveres hos hyttelæreren, adj. Ole Tingsted Pedersen, der også skal have besked, hvis tur aflyses. Hytten kan mod betaling lejes i ferier.

MATRIKEL

udkommer ca. 1. september og indeholder elevfortegnelse og lærerfortegnelse m.v.

M. FLIMMER

er navnet på filmklubben ved Marselisborg Gymnasium. Dens formål er at fremme forståelsen af filmens kulturelle og kunstneriske værdi. Dens opgave er med dette formål for øje at forevise film repræsenterende forskellige nationer, perioder og genrer, og at organisere en oplysende virksomhed omkring disse værker. Vedtægter, se ÅRSSKRIFT 1974 side 65-66.

MORGENSAMLING

Morgensamlingen, der finder sted hver dag fra 9.50-10.00, går nu ind i sin 7. sæson. Et udvalg bestående af to elever og to lærere skal i perioden fra skoleårets begyndelse til efterårsferien sørge for et eller flere arrangementer til hver morgensamling, en sang, et foredrag, lysbilleder, en plade osv. Det er pligtigt at komme til morgensamling, da den er fremkommet ved reduktion af de to omkringliggende timer med 5 minutter.

Forslag til specielle emner, eller gæster bedes givet til morgensamlingsudvalget. Der skal vælges nye udvalg til at varetage

ge perioderne: efterårsferie til juleferie, januar til 15. marts og 15. marts til skoleårets afslutning.

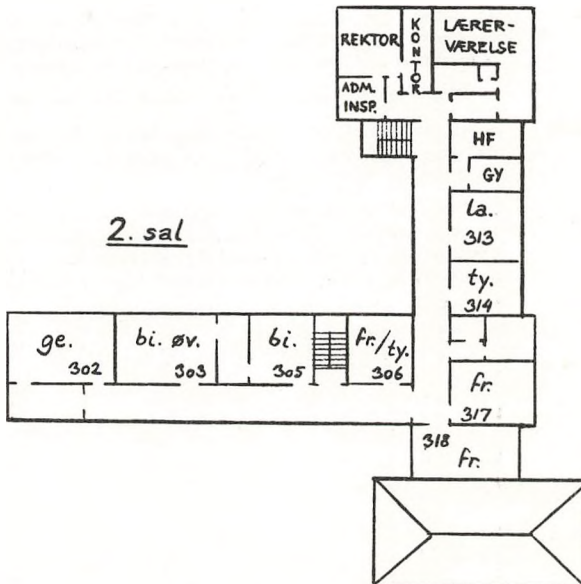
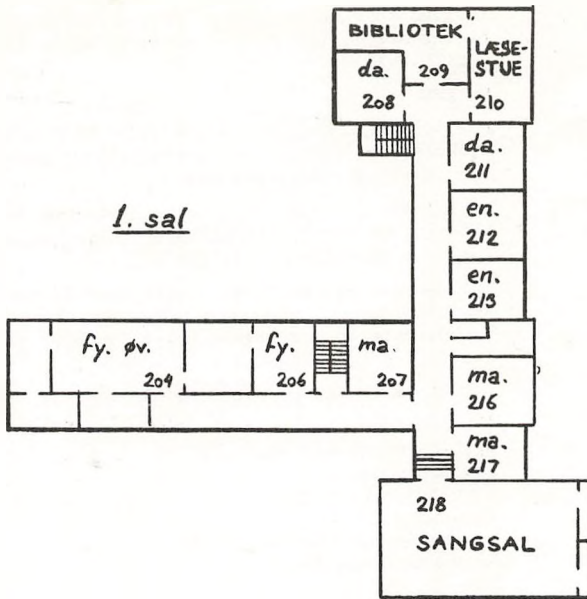
- MYNDIGHED** Elever, der er fyldt 18 år, skriver selv under på erklæringen om forsømmelse, anmodning om fritagelse for legemsøvelser/ idræt og meddelelse om udmeldelse m.v.
- MÆLKEUDSALGET** Mælkeudsalget sorterer under elevrådet, som ansætter bestyrer og modtager evt. klager.
- Mælkeudsalget ligger i stueetagen ved hovedindgangen. Det har åbent i 11- og 12-frikvarteret. Der kan købes is, kager, sodavand, æbler og forskellige mejeriprodukter, desuden uddeles lg-mælken herfra.
- OPRYKNING** En elev, der ikke er blevet indstillet til studentereksamensfag i lg eller 2g, kan ikke oprykkes.
- På "oprykningslærermødet" ved skoleårets slutning træffes beslutning af elevens lærere ved almindelig flertalsafgørelse, ved stemmelighed træffer rektor afgørelsen. Vurderer en elevs lærere, at den pågældende ikke bør oprykkes, skal lærerne råde eleven. Dette råd meddeles skriftlig til eleven og forældremyndighedens indehaver, som derefter afgør, om eleven skal fortsætte i næste klasse. Se iøvrigt II.
- OPSLAGSTAVLER** Elevrådet vælger opslagsmænd, der redigerer følgende opslagstavler:
1. sal: Referattavle.
- Stuen : Posttavle, Debattavle, Interne arrangementer, Eksterne arrangementer.
- Desuden findes følgende opslagstavler:
2. sal: HF
1. sal: Biblioteket, Fysik II.
- Stuen : Erhvervsorientering. Officielle meddelelser. Administrativ inspektion. Fysik I. Formning (2 tavler).
- På hver tavle findes oplyst, hvilken elev eller lærer, der er ansvarlig for orden på den pågældende tavle.
- ORDENSDUKS** Der findes ikke ordensdukse. Enhver er ansvarlig for, at ordensreglerne overholdes. Se omslagets side 3.
- ORDENSREGLER** Se omslagets side 3.
- PARKERING** Biler: Marselis Tværvej og Birketinget.
- Motorcykler og knallerter: Pladsen ved hovedindgangen fra Birketinget, eller under halvtaget ved nedkørslen til skolegården.
- Cykler: Cykelstativer ved Birketinget og i cykelkælderens.
- REEKSAMINATION** omfatter kun de fag, der afsluttes efter lg og 2g. Ny prøve kan aflægges i den følgende august/september, når eleven som årskaracter har 5 eller derover og som eksamenskaracter har 00 eller 03. Reeksaminationskaracteren bliver den gældende. Har en elev fået 00 eller 03 i årskaracter, kan han efter anmodning få lov til at aflægge prøve i faget, selv om direktoratet har ladet faget bortfalde. Prøven indgår da som en af de 10 prøver, hver elev skal aflægge.
- Sygeeksamen for reeksamination afholdes i den følgende ordinære eksamenstermin (maj/juni).
- Se iøvrigt III.

REGELSAMLING	Samtlige love, bekendtgørelser, cirkulærer, retningslinjer og vejledende bestemmelser for GY og HF findes i regelsamlingen i læsestuen.
REKTOR	Rektor Jens Aggebo har kontor på 2. sal og træffetid kl. 13.00 -14.00, onsdage dog kl. 16.00-18.00.
REKTORS STEDFORTRÆDER	lkt. L.M. Larsen.
RINGETIDER	1. time 8.00 - 8.50 2. time 9.00 - 9.45 3. time 10.05 - 10.55 4. time 11.05 - 11.50 5. time 12.15 - 13.00 6. time 13.10 - 14.00 7. time 14.10 - 14.55 8. time 15.05 - 15.55
	morgensamling 9.50 - 10.00 spisefrikvarter
	Nye ringetider skal indføres pr. 2. december 1974.
SAMARBEJDS- UDVALG	Se IV.
SKEMA- ÆNDRINGER	meddeles på røde sedler, der opsættes på opslagstavlen for administrativ inspektion i stueetagen.
SKOLEBETJENT	Skolebetjent K.E. Pedersen, træffes bedst på bogdepotet kl. 8.45 - 9.15.
SKOLEMÆLK	uddeles gratis til alle lg'ere fra mælkeudsalget.
SKOLENÆVN	Se IV.
STATENS UDDANNELSES- STØTTE (SU)	Støtten anvises fra SU's hovedkontor i København i 12 månedlige rater, august - september og juni - juli dog samtidig, til ansøgerens lønkonto i bank eller sparekasse. Tabel, se side 14. Elever over 18 år kan uden hensyn til forældrenes og egne økonomiske forhold supplere støtten med et statsgaranteret lån (højst 10.000 kr). Ansøgningsblanket (og vejledning), der fås på kontoret, afleveres i udfyldt og <u>underskrevet</u> stand 1) af nye elever senest mandag den 19. august 2) af øvrige elever senest 6. juni.
STUDIEKREDSE	Der arrangeres hvert semester et antal studiekredse for interesserede elever. Tilmelding er frivillig og bindende.
STUDIEUGE	Der forventes afholdt studieuge for 2g enten i efterårssemesteret eller i forårssemesteret.
STUDIEVEJLEDER	GY: Elevrådgiver, lkt. Margrete B. Madsen, har træffetid 2 timer ugentlig i 312b. Tidspunkterne vil blive bekendtgjort ved opslag på gangene, så snart skemaet foreligger. "I øvrigt er jeg på skolen hver dag og er til rådighed for henvendelser af enhver art, når som helst I og jeg har tid. Vil I vide mere om elevrådgivning, kan I læse om det i Årsskrift 1974 side 16-17". Der er endnu ikke studievejledere i gymnasiet. HF: Studievejlederens arbejdsområde er svær at afgrænse. I korthed kan man sige, at studievejlederen skal være parat til at yde eleverne støtte i alle forhold, der mere eller mindre direkte påvirker elevernes udbytte af eller præstationer i

undervisningen. Studievejlederen vil ofte være mellemmand mellem eleverne og skolens ledelse eller eleverne og skolens lærere.

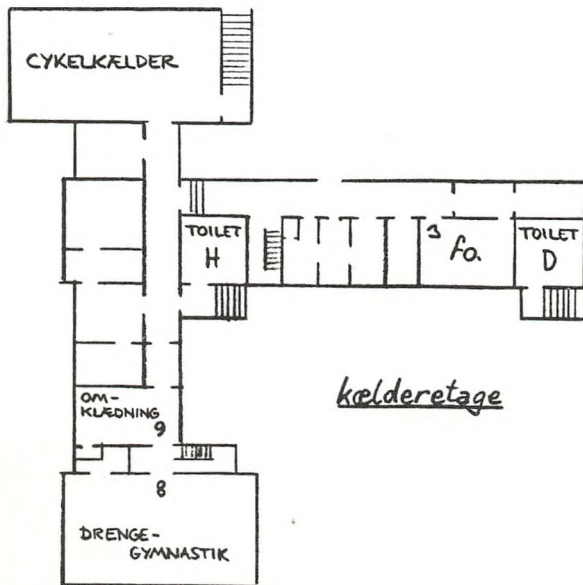
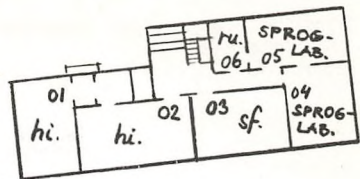
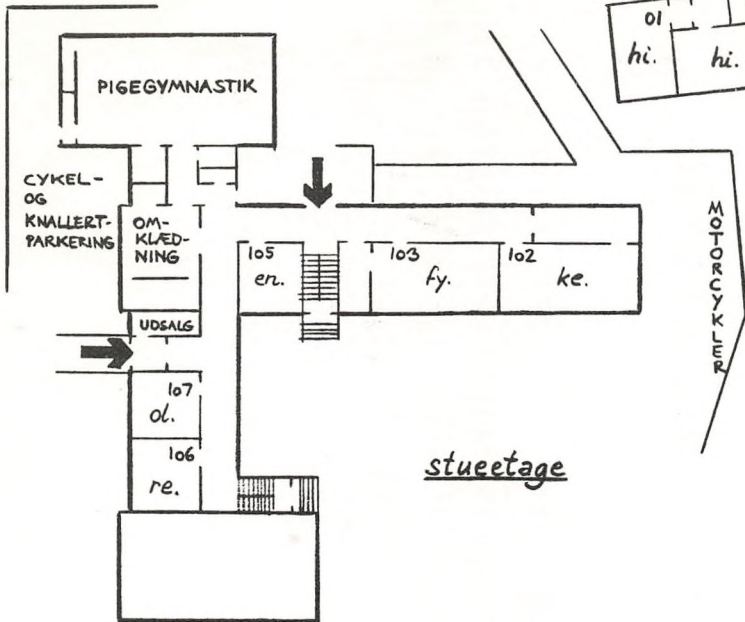
Skolens HF-studievejleder, adj. H.H. Tersbøl, træffes normalt hver skoledag kl. 10 - 12 på kontoret på 2. sal ved siden af lærerværelset.

STYRELSE	Se IV.
TERMINSPRØVE	For 3g'erne afholdes 2 gange (19-22 november og 18-21 marts) 4 skriftlige prøver, der svarer til de prøver, der skal aflægges til studentereksamen.
TOBAKSRYGNING	er tilladt på nederste gang og i skolegården. Benyt venligst askekrukkerne til tændstikker, skod og pipeudkrads. (NB Papirkurve er fortrinsvis til papir).
UDTALELSE	Til elever, der forlader skolen uden at have bestået eksamen, skal skolen på forlangende udfærdige et vidnesbyrd. Skolen vil direkte spørge eleven, om vidnesbyrd ønskes, når denne udmeldes.
UDVALG	Der er på skolen nedsat følgende stående udvalg: Biblioteksudvalg Ekskursionsudvalg Faglokaleudvalg Udvalg for frie timer Kunststudvalg Udvalg for modtagelse af lg Morgensamlingsudvalg Samarbejdsudvalg Studieugeudvalg Translokationsudvalg Årsprøveudvalg Der er desuden for tiden nedsat et byggeudvalg. Fortegnelse over udvalgsmedlemmer findes i MATRIKEL (september).
VITA SCHOLÆ	er navnet på skolebladet, som ejes af elevrådet. Redaktionen vælges af elevrådet. Formålet med Vita Scholæ er at formidle kontakten mellem elever, forældre og lærere. Indlæg til skolebladet afleveres til Hans-Henrik Dahl 2c.
VÆRDIGENSTANDE	Værdigenstande og større pengebeløb må ikke efterlades i overtøj og tasker, men skal afleveres til opbevaring på kontoret. Se iøvrigt FORSIKRING.
ÅRSPRØVE	Ved skoleårets slutning afholdes for 1g og 2g en årsprøve, der mindst omfatter samtlige skriftlige fag. Lærerrådet fastsætter ordning og omfang af mundtlige årsprøver, der finder sted i tiden mellem sidste undervisningsdag og sommerferien.
ÅRSKRIFT	udkommer ca. 1. maj og indeholder skolens program og beretning om det forløbne skoleår.



OVER
GYMNASIUM

BIRKETINGET



STATENS UDDAN
 UDDANNELSES-
 STØTTE (SU)

Tabel vedrørende støtteudregning:

Korrigeret forældreindtægt	Helårsstøtte 1974/75 (12 mdr.) under hensyn til forældres økonomiske forhold					
	Elev under 18 år		Elev på 18 og 19 år		Elev over 20 år samt studerende	
	ug. hj- boende	ug. ude- boende	ug. hj- boende	ug. udeb- og gifte	ug. hj- boende	ug. udeb- og gifte
	kr.	kr.	kr.	kr.	kr.	kr.
32.000 og derunder	4.900	7.000	6.700	9.100	10.500	12.400
33.000	4.723	6.742	6.454	8.762	10.191	12.400
34.000	4.546	6.485	6.208	8.423	9.881	12.400
35.000	4.369	6.227	5.962	8.085	9.572	12.400
36.000	4.192	5.969	5.715	7.746	9.262	12.400
37.000	4.015	5.712	5.469	7.408	8.953	12.400
38.000	3.838	5.454	5.223	7.069	8.644	12.031
39.000	3.661	5.196	4.977	6.731	8.334	11.662
40.000	3.485	4.938	4.731	6.392	8.025	11.294
41.000	3.308	4.681	4.485	6.054	7.716	10.925
42.000	3.131	4.423	4.238	5.715	7.406	10.556
43.000	2.954	4.165	3.992	5.377	7.097	10.187
44.000	2.777	3.908	3.746	5.038	6.787	9.819
45.000	2.600	3.650	3.500	4.700	6.478	9.450
46.000	2.423	3.392	3.254	4.361	6.169	9.081
47.000	2.246	3.135	3.008	4.023	5.859	8.712
48.000	2.069	2.877	2.761	3.684	5.550	8.344
49.000	1.892	2.619	2.515	3.346	5.241	7.975
50.000	1.715	2.361	2.269	3.008	4.931	7.606
51.000	1.538	2.104	2.023	2.669	4.622	7.237
52.000	1.361	1.846	1.777	2.331	4.312	6.869
53.000	1.184	1.588	1.531	1.992	4.003	6.500
54.000	1.008	1.331	1.284	1.654	3.694	6.131
55.000	831	1.073	1.038	1.315	3.384	5.762
56.000	654	815	792	977	3.075	5.394
57.000	477	558	546	638	2.766	5.025
57.999	300	300	300	300		
58.000	0	0	0	0	2.456	4.656
59.000	0	0	0	0	2.147	4.287
60.000	0	0	0	0	1.837	3.919
61.000	0	0	0	0	1.528	3.550
62.000	0	0	0	0	1.219	3.181
63.000	0	0	0	0	909	2.812
63.999					600	
64.000	0	0	0	0	0	2.443
65.000	0	0	0	0	0	2.075
66.000	0	0	0	0	0	1.706
67.000	0	0	0	0	0	1.337
68.000	0	0	0	0	0	968
68.999						600
69.000	0	0	0	0	0	0

kn

UNDERVISNINGSMINISTERIET

U.S.M. 10-31-06/72

Direktoratet for Gymnasieskolerne
og Højere Forberedelseseksamen

Frederiksholms Kanal 26
1220 København K.

Dato 26. marts 1973

Til rektorerne for gymnasieskolerne.

Cirkulære

om evaluering og meddelelser til hjemmene.

I henhold til undervisningsministeriets bekendtgørelse af 12. marts 1973 om eksamensordningen og karaktergivningene m.v. ved studentereksamen og i gymnasiet, § 21 og 22, fastsættes følgende bestemmelser.

- A. Når læreren og eleverne i en klasse har planlagt arbejdet i et fag for en vis periode under lærerens ansvar for, at bestemmelserne for faget i undervisningsministeriets bekendtgørelse nr. 322 af 16. juni 1971 om undervisningen i gymnasiet og om fordringerne ved og eksamensopgivelserne til studentereksamen overholdes, skal undervisningen i den pågældende periode løbende evalueres, så elever og lærer får information om udbyttet af undervisning og arbejde. Metoder og midler til evaluering af den enkelte elevs og elevgruppes udbytte af undervisningen må aftales mellem lærer og elever, således at man dels skaffer sig evalueringresultater med henblik på den videre tilrettelæggelse af undervisningen og dels giver læreren mulighed for - for eksempel ved samtale, iagttagelse og diagnostiske prøver - at skaffe sig indtryk af den enkelte elevs faglige standpunkt.

- B. I hvert af de fag, hvori der til studentereksamen gives årskarakterer, skal der mindst én gang om året - og kan der, efter lærerrådets beslutning, to gange om året - gives meddelelse til hjemmet om elevens standpunkt. Såfremt eleven er fyldt 18 år eller har indgået ægteskab gives meddelelsen dog til eleven selv. Standpunktsmeddelelse skal senest gives i marts måned og udtrykkes ved en karakter fra den til studentereksamen benyttede karakter-skala og kan ledsages af et i ord affattet vidnesbyrd om elevens anlæg og arbejde i faget. Karakteren skal ledsages af et vidnesbyrd, dersom elevens standpunkt bedømmes til under 6, eller hvis den betegner en væsentlig nedgang i faget i forhold til den forudgående bedømmelse af standpunktet. For at sikre ro om den første tids undervisning i gymnasiet må der i 1. gymnasiesklasse ikke afgives standpunktsbedømmelse inden december. Umiddelbart før der afgives standpunktsbedømmelse skal elevernes forhold i relation til standpunktet drøftes på et lærerforsamlingsmøde. Kontakten mellem gymnasieskolen og hjemmene sikres iøvrigt ved forældremøder med deltagelse af lærere, elever og disses forældre.
- C. Skolen skal føre nøje regnskab over elevernes forsømmelser. Dersom en elevs forsømmelse antager et sådant omfang, at rektor nærer betænkelighed over for elevens mulighed for fortsat at følge undervisningen, skal rektor underrette eleven herom. Fortsætter en elevs forsømmelser herefter, skal rektor skriftlig underrette eleven og forældremyndighedens indehaver om, at der kan blive tale om at tage forbehold ved elevens tilmelding til eksamen ved skoleårets slutning. Umiddelbart før endelig tilmelding til eksamen den 20. marts drøftes på et lærerforsamlingsmøde forholdene for de elever, der har modtaget skriftlig advarsel. Såfremt lærerforsamlingen finder, at det for en af disse elever i et eller flere fag på grund af elevens forsømmelser ikke vil blive muligt at give årskarakter, skal rektor i henhold til § 7 i undervisningsministeriets bekendtgørelse af 12. marts 1973 om eksamensordningen m.v. indsende erklæring, som giver oplysning om disse forhold, og direktoratet afgør da, om eleven kan deltage i eksamen ved skoleårets slutning.

- D. Ved skoleårets slutning gives årskarakterer i de af klassens fag, hvori der ved studentereksamen gives årskarakter. Der afholdes en årsprøve som mindst omfatter samtlige skriftlige fag. Lærerrådet fastsætter ordning og omfang af eventuelle muntlige årsprøver og klassernes arbejde i tiden efter, at undervisning efter normalt skema er ophørt og indtil sommerferien. Den skemamæssige tilrettelæggelse foretages af rektor under hensyntagen til elevers og læreres deltagelse i eksaminer fastsat af direktoratet.
- E. En elev, der ikke har fået direktoratets tilladelse til at deltage i eksamen efter 1. eller 2. gymnasieklasse, kan ikke fortsætte i næste klasse. På et lærerforsamlingsmøde ved skoleårets slutning behandles de øvrige elevers fortsættelse i næste klasse. Dersom der ikke er enighed om, at en elev bør fortsætte i næste klasse, holdes afstemning herom. Ved denne afstemning har hver lærer lige så mange stemmer, som hans/hendes fag har års- og eksamenskarakterer; derudover har lærerne i legemsøvelser og musik/formning hver 1 stemme. Hver af de lærere, der underviser vedkommende elev, fremsætter en motiveret udtalelse om, hvorvidt eleven i faget er egnet til at fortsætte, og stemmer foreløbig på dette grundlag for eller imod. Derefter foretages, eventuelt efter en yderligere drøftelse, en anden og skriftlig afstemning, ved hvilken den enkelte lærer skal stemme i overensstemmelse med sin opfattelse af elevens helhedsstandpunkt. I tilfælde af stemmelighed træffer rektor afgørelsen. Dersom lærerforsamlingen således vedtager, at en elev ikke bør fortsætte i næste klasse, drøftes hvad man vil tilråde eleven. Dette råd meddeles skriftlig til eleven og forældremyndighedens indehaver, der derefter træffer afgørelsen af, om eleven skal fortsætte i næste klasse.
- F. Disse regler træder i kraft 1. april 1973 og afløser reglerne i direktoratets cirkulære nr. 139 af 20. juli 1967 om karaktergivning og meddelelser til hjemmene.
-

III CIRKULÆRE OM REEKSAMINATION.

UNDERVISNINGSMINISTERIET

Direktoratet for gymnasieskolerne og HF

Frederiksholms Kanal 26

J.nr. 10-31-06/72.

1220 København K

Den 28. marts 1973.

Til rektorerne for samtlige gymnasieskoler og studenterkurser.

Cirkulære om reeksamination.

I henhold til undervisningsministeriets bekendtgørelse af 12. marts 1973 om eksamensordningen og karaktergivningene m.v. ved studentereksamen og i gymnasiet, § 4, fastsættes følgende bestemmelser:

- 1 a. En gymnasieelev, der i et fag ved slutningen af 1. eller 2. gymnasieklasse har opnået årskaraktoren 5 eller derover, og som ved den afsluttende prøve til studentereksamen i faget ved udgangen af 1. eller 2. gymnasieklasse har fået karakteren 00 eller 03, kan forlange at blive underkastet ny prøve i faget i august/september.
- b. En gymnasieelev, der i et fag ved slutningen af 1. eller 2. gymnasieklasse, hvor undervisningen i faget afsluttes, har fået årskaraktoren 00 eller 03, kan, hvis faget ikke er udtaget til prøve til studentereksamen, forlange at blive underkastet prøve i faget i august/september.
2. Rektor skal inden 1. juli meddele direktoratet, hvilke elever der i henhold til 1 ønsker sig prøvet i august/september.
3. For en elev, der ønsker sig underkastet ny prøve, er eksamenskaraktoren den ved reeksaminationen opnåede. For en elev, der i henhold til 1 b. ønsker sig prøvet, medtæller prøven i faget blandt de ti prøver, der kræves aflagt for, at man kan bestå studentereksamen.
4. Elever der ved sygeeksamen bliver berettiget til den under 1 a. nævnte prøve eller som af sygdom forhindres i at aflægge den prøve i august/september, som de i henhold til 1 a. eller 1 b. var berettiget til, kan underkastes prøve i faget ved den efterfølgende maj/juni eksamenstermin.
5. Bestemmelserne nævnt under 1 til 4 finder tilsvarende anvendelse for elever på studenterkursus ved slutningen af 1. kursusklasse.
6. Ovenstående bestemmelser finder første gang anvendelse for de elever, der afslutter undervisning i et fag ved udgangen af 1. eller 2. gymnasieklasse/1. kursusklasse sommeren 1973.

IV SKOLENS STYRELSE OG ADMINISTRATION.

- UNDERVISNINGS-MINISTERIET Skolens øverste myndighed er Undervisningsministeriet. Direktoratet for gymnasieskolerne og HF er ansvarligt for det pædagogiske tilsyn. I bekendtgørelser, cirkulærer, vejledninger m.v. fastlægges ensartede bestemmelser og retningslinier for gymnasie- og HF-undervisningen. Inden for hvert fag er der fagkonsulenter, som har det fagligt-pædagogiske tilsyn.
- Lederen af et gymnasium og HF-kursus, d.v.s. rektor, ansættes direkte af undervisningsministeren.
- Der er under ministeriet oprettet forskellige udvalg bestående af ministeriets egne jurister og pædagoger. I den forbindelse kan nævnes Gymnasiernes Byggeudvalg, der i den senere tid har været stærkt inde i billedet på grund af planerne for ombygning og modernisering af Marselisborg Gymnasium.
- AMTSRÅDET Marselisborg Gymnasium er et amtskommunalt gymnasium. Det vil bl.a. sige, at Århus amtsråd bevilger penge til bygninger, undervisningsmidler, lærerlønninger m.v. Det er navnlig amtsrådets Undervisnings- og kulturudvalg, som har med skolen at gøre. Kontakten mellem udvalget og skolen sker som regel gennem Undervisnings- og kulturforvaltningen.
- SKOLENÆVNET Tre af amtsrådets medlemmer udgør sammen med to repræsentanter for elevernes forældre skolenævnet, der har den almindelige tilsynsmyndighed over for skolen. Rektor er nævnets sekretær. Lærerrådets formand og to elevrepræsentanter deltager også uden stemmeret i skolenævnets møder (undtagen når der behandles personsager).
- Skolenævnet har til opgave at påse, at lovgivningen og de fastsatte administrative bestemmelser følges. Det kan udtale sig og stille forslag til amtsrådet i alle sager vedrørende skolen og skal udtale sig om planer og tegninger til nye bygninger og anlæg. Skolenævnet foretager endvidere indstilling om ansættelse og afskedigelse, medvirker ved løsningen af sociale opgaver, der er knyttet til skolen, og formidler samarbejdet mellem skolen og forældrekrædsen.
- REKTOR Rektor er ansat af undervisningsministeren som skolens pædagogiske og administrative leder. Han har det pædagogiske ansvar. Han foretager indstilling til skolenævnet om ansættelse og afskedigelse af lærere. Optagelse af elever og udmeldelse sorterer også under ham. En af rektors opgaver som pædagogisk leder af skolen er tilsynet med lærerkandidater (i samarbejde med skolens studielektorer).
- STUDIELEKTORER Som rektors særlige pædagogiske medarbejdere fungerer to af skolens lærere, der er ansat i en speciel tjenestemandsstilling, hvor de aflønnes for ud over deres almindelige pligtige undervisning at udføre arbejdet som studielektor uden vederlag. De skal lede og stimulere det faglige og tværfaglige samarbejde. Studielektorerne er ansvarlige for at der gives lærerkandidaterne en forsvarlig og forskriftsmæssig uddannelse, og som repræsentanter for undervisningsministeriet udsendes de jævnligt til andre skoler ved afholdelse af pædagogikumprøver. Studielektorerne bistår endelig rektor ved planlægning og gennemførelse af nybyggeri, om- og tilbygning m.v.
- LÆRERFORSAMLINGEN Rektor leder lærerforsamlingen, der består af samtlige lærere ved skolen, og som behandler spørgsmål om elevernes forhold i relation til deres standpunkt.

Der er mødepligt til lærerforsamlingens møder for de lærere, hvis klasser behandles. Se iøvrigt II "Cirkulære om evaluering og meddelelse til hjemmene", pkt. E.

LÆRERRÅDET

Rektor og skolens øvrige fastansatte lærere udgør lærerrådet, der snarest efter skoleårets begyndelse af sin midte for hele det nye skoleår vælger en formand (ikke rektor), en næstformand og en sekretær. Medlemmerne har pligt til at deltage i lærerrådets møder, som normalt afholdes uden for skoletiden. Som regel indbydes repræsentanter for eleverne til at deltage i rådets møder og forhandlinger uden stemmeret.

Lærerrådet skal høres om:

- a) principperne for elevoptagelse
- * b) spørgsmål om eventuelle forholdsregler over for elever ved disciplinære forseelser af grovere art
- c) antallet af klasser og grenhold
- * d) fag- og timefordelingsplaner
- * e) stillingsopslag og indstilling om stillingsbesættelser, for så vidt angår fagkombinationen
- f) forslag til skoleplan og ændringer i denne, herunder oprettelse og nedlæggelse af stillinger
- g) skolens bidrag til budgetforslaget
- h) byggesager
- i) årsprøvernes ordning og omfang
- * j) vikartimernes fordeling ved længere vakancer
- k) ekskursioner.

Lærerrådet afgiver indstilling om:

- a) forsøgsundervisning
- b) anskaffelse af eller fornyelse af undervisningsmidler og større inventargenstande
- * c) fastsættelse af principper for tildeling af gensidige vikartimer, vagttimer og lign.
- * d) fordeling af eventuelle stipendier og flidspræmier.

Ved behandling af de med * mærkede punkter må elevrepræsentanterne dog ikke være til stede.

Lærerrådet vælger lærerrepræsentanter til skolens lærer-elevudvalg.

ELEVRÅDET

Eleverne er repræsenteret i skolenavn, lærerråd og udvalg. Eleverne vælger selv deres repræsentanter. Det har i nogle år været elevforsamlingen, bestående af alle skolens elever, som har foretaget valgene; men for skoleåret 1974-75 har elevforsamlingen besluttet at oprette et elevråd bestående af to repræsentanter for hver klasse.

Elevrådets møder er offentlige, men kun elevrådets medlemmer har stemmeret. Rådets formand og 3 klasserepræsentanter, heraf 1 fra HF-kursus, er medlem af samarbejdsudvalget (se dette).

Elevrådet vælger elevrepræsentanter til skolens lærer-elevudvalg.

SAMARBEJDS-
UDVALGET

Som kontaktorgan mellem rektor, lærerråd og elever fungerer samarbejdsudvalget, hvortil der foretages valg snarest efter skoleårets begyndelse. Udvalget, der har rektor som formand, består af fire repræsentanter for lærerne, heraf lærerrådsformanden og mindst 1 lærer, der underviser på HF-kursus, samt fire repræsentanter for eleverne, hvoraf mindst 1 vælges blandt HF-eleverne. Samarbejdsudvalget holder møder ca. 1 gang om måneden, og alle interesserede elever og lærere indbydes til at overvære møderne. På Marselisborg Gymnasium plejer pedellen at være indkaldt som ekstramedlem af samarbejdsudvalget, dog uden stemmeret.

Det er samarbejdsudvalgets opgave gennem gensidig information og forhandlinger at fremme samarbejdet mellem lærere og elever, fremskynde sagers løsning og koordinere læreres og elevers bestræbelser.

Samarbejdsudvalget træffer inden for de bevillingsmæssige rammer afgørelse vedrørende fællestimer og studiekredse samt i følgende sager, der vedrører elevernes trivsel:

- a) faciliteter
- b) praktiske forhold
- c) fritidsaktiviteter
- d) fællesarrangementer så som skoleballer, skolekomedier, sportsstævner m.m.

Samarbejdsudvalget affatter desuden skolens ordensregler. Kan der ikke opnås enighed herom i samarbejdsudvalget, træffer rektor afgørelse i sagen. Denne afgørelse kan forelægges Direktoratet for gymnasieskolerne og HF.

Samarbejdsudvalget kan ikke udtale sig om eller på dagsordenen optage sager, der vedrører skolens fag- og timefordelingsplan eller den enkelte lærers forhold eller undervisning. Sager vedrørende enkelte elever vil kun kunne behandles, hvis den pågældende elev er indforstået hermed.

V VALGMULIGHEDER

GRENVALG I GYMNASIET

Der skelnes i gymnasiet mellem linjer og grene. Ved optagelse i gymnasiets lg skal man vælge, om man vil gå i den sproglige linje eller den matematiske linje. Som regel vil det være gymnasieelevernes specielle evner, der er afgørende for, hvilken linje de vælger. Dermed er man ikke sat i bås for al fremtid, mange formår at kombinere matematiske og sproglige evner med godt resultat.

Efter 3/4 års skolegang skal de matematiske og sproglige lg elever atter vælge, idet den matematiske og den sproglige linje fra 2g deles op i grene. Valget af gren bør træffes på baggrund af den enkelte elevs virkelige interesser: det gælder om ikke at stirre sig blind på tilfældige sympatier eller flyvegriller.

Arbejdsdirektoratet udsender hvert år et orientershæfte "Grenvalget i gymnasiet", som udleveres til alle elever i lg. Lærerne i erhvervsorientering gennemgår på grundlag af dette hæfte grenenes egenart og muligheder. Der arrangeres spørgetimer med ældre elever og med lærere i specialfagene.

For at kunne specialisere sig i nogle fag, er man nødt til at bortvælge andre fag. Tilmeld har kun de færreste lg elever en klar forestilling om, hvilken uddannelse og hvilket erhverv de senere vil vælge. Efter oprettelsen af de gymnasiale suppleringskurser i 1972 kan en studentereksamen dog suppleres med et eventuelt manglende fag eller niveau, ofte endog samtidigt med at man er førsteårsstuderende.

Grenvalgsmulighederne ved Marselisborg Gymnasium er følgende:

Sproglig Nysproglig gren (meget engelsk og tysk, "store latinprøve" efter 2g)

Samfundssproglig gren (meget samfundsfag og geografi, latin og tysk afsluttes efter lg, latin med "mellenstore latinprøve")

Matematisk Matematisk-fysisk gren (meget matematik og fysik)

linje: Matematisk-naturfaglig gren (meget biologi, biokemi og geografi)

Samfundsmatematisk gren (meget samfundsfag og geografi).

VALGFAG I GYMNASIET

I lg har alle elever to timers undervisning i sang og musik om ugen. Samtidig med grenvalget skal eleverne vælge, om de vil fortsætte med sang og musik i 2g og 3g, eller om de vil have formning og kunstforståelse.

TILVALG I HF

HF er opbygget som en kombination af fællesfag, som alle skal have, og tilvalgsfag, som alle skal have nogle af.

Alle tilvalgsfag har en pointværdi, der afhænger af fagets timetal. Hver elev skal have mindst 20 tilvalgspoints.

Undervisningen i 1. semester består udelukkende af fællesfag. Enkelte tilvalgsfag begynder i 2. semester, de fleste i 3. semester. Undervisningen i et fag (fælles el. tilvalg) strækker sig over mindst to semestre.

Valg af tilvalgsfag foretages efter samtale med studievejlederen, idet den studerende søger at klargøre sig de forskellige studiemæssige og erhvervsmæssige konsekvenser af forskel-

lige tilvalg og søger at kombinere dette med sine særlige interesse- og evneområder.

Studievejlederen søger at indhente de nyeste oplysninger om, hvilke tilvalg uddannelsesinstitutionerne kræver.

I en del tilfælde er tilvalgsfagene givet af den enkeltes erhvervsønsker, men i mange tilfælde indgår også andre overvejelser. Det anbefales at være omhyggelig med valget af tilvalgsfag og at indhente så mange oplysninger som muligt fra studievejlederen eller andre.

Principielt kan den enkelte få alle tilvalgskombinationer inden for rammen af et rimeligt pointtal. I praksis er det dog nødvendigt at begrænse antallet af kombinationer.

24.

TIL NOTERINGER.

ORDENSREGLER

Skolens ordensregler er de almindeligt gældende regler for gensidig hensyntagen og praktiske omgangsformer, hvor mange mennesker skal færdes mellem hinanden. Derfor er det en gennemgående regel, at alt er tilladt, når blot man ikke derved generer andre eller nedsætter effektiviteten af undervisningen eller forårsager unødigt slid på bygninger eller inventar.

DAGLIG FÆRDEN

Tobaksrygning er tilladt i elevernes opholdslokale og på nederste gang samt i fri luft overalt på skolens område. Derimod må rygning under ingen omstændigheder finde sted i undervisningslokalerne.

Ved fester og møder uden for undervisningstiden er rygning tilladt i mødelokalet. Benyt venligst askebægre og affaldskrukker, sørg for udluftning!

Pauserne mellem de enkelte lektioner er beregnet til udluftning og klargøring af undervisningslokalerne og til afslapningspauser for elever og lærere. Disse hensyn vejer tungere end hensynet til, om lokalerne er rare at opholde sig i i frikvartererne (gennemtræk ved udluftning, tavlerengøring m.v.). Desværre kan ikke alle elever finde spiseplads uden for undervisningslokalerne, hvad der kræver særlig hensyntagen af de i klasserne spisende elever (madpapir og mælkekartoner i papirkurven, småproblemer med madlugt, brødkrummer, undgå at tilsmudse bøger og inventar!). Elever, der medbringer mælkekartoner, flasker og andet affald i gården og på skolens grønne områder skal benytte de opstillede affaldsbeholdere. I eksamensperioden kan det være nødvendigt at indføre særlige regler, som vil blive meddelt ved opslag.

De inspektionshavende læreres anvisninger skal følges.

FESTER OG ARRANGEMENTER PÅ SKOLEN UDEN FOR UNDERVISNINGSTIDEN.

Skolen stilles til rådighed for afholdelse af elevernes fester og møder efter ønske fra ansvarlige arrangører og aftale med rektor. Skolen påtager sig ikke ansvar for fester, som arrangeres uden for skolen af enkelte elever eller foreninger.

"Marselishytten" kan benyttes efter aftale med hyttelæreren (p.t. adj. Ole Tingsted Pedersen) og under ansvar af den ledsagende lærer.

Spørgsmål vedrørende ordensregler og daglig trivsel på skolen forelægges samarbejdsudvalget og afgøres af rektor i samråd med dette.

