



# Danskernes Historie Online

Danske Slægtsforskeres Bibliotek

## Dette værk er downloadet fra Danskernes Historie Online

**Danskernes Historie Online** er Danmarks største digitaliseringsprojekt af litteratur inden for emner som personalhistorie, lokalhistorie og slægtsforskning. Biblioteket hører under den almennyttige forening Danske Slægtsforskere. Vi bevarer vores fælles kulturarv, digitaliserer den og stiller den til rådighed for alle interesserede.

### Støt Danskernes Historie Online - Bliv sponsor

Som sponsor i biblioteket opnår du en række fordele. Læs mere om fordele og sponsorat her: <https://slaegtsbibliotek.dk/sponsorat>

### Ophavsret

Biblioteket indeholder værker både med og uden ophavsret. For værker, som er omfattet af ophavsret, må PDF-filen kun benyttes til personligt brug.

### Links

Slægtsforskeres Bibliotek: <https://slaegtsbibliotek.dk>

Danske Slægtsforskere: <https://slaegt.dk>



20

**STATENS**

OG HOVEDSTADSKOMMUNERNES

**KURSUS**

STUDENTEREKSAMEN

PRÆLIMINÆREKSAMEN

1962

MYNSTERSVEJ 5, KØBENHAVN V

TELEFON HILDA 1515

**PROGRAM OG BERETNING**

**1962**

ved rektor H. C. Jørgensen

*Vignetter af Jørgen Thomsen*

KROHNS BOGTRYKKERI  
KØBENHAVN

## Indholdsfortegnelse

Begrænset pensum .....	6
Betaling .....	18
Bogliste .....	28-32
Ferier .....	27
Holdene .....	7, 8, 23
Indmeldelse .....	7
Indstilling til eksamen .....	18
Karakterer .....	8
Lærerne .....	24-26
Læsetid .....	8
Oprykningsprøve .....	8
Optagelsesprøve .....	15, 17
Optagelsesvilkår .....	12
Præliminæreksamen .....	16-18
Præliminæreksamen 1961 .....	22
Kontortid .....	7, 28
Skolebøger og andre læremidler .....	18
Studentereksamen, valg af linie .....	9-10
»    eksamensordning .....	10
»    lettelser .....	10-12
»    for lærere .....	11
»    1961 .....	20-22
Udmeldelse .....	7
Ungdommens Uddannelsesfond .....	18

## Styrelse

Departementschef i undervisningsministeriet ALB. MICHELSEN, K. DM., formand.

Undervisningsinspektør S. HØJBY

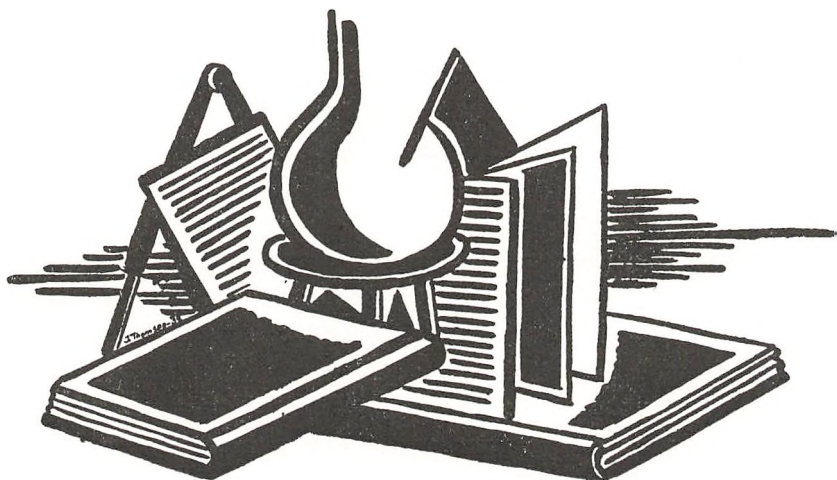
Kurator E. A. KOCH, R.

Borgmester O. WEIKOP, K.

Fru ASTRID SKJOLDBO, MB, MF.

Viceborgmester, pastor JOHS. EILSCHOU-HOLM, R., MFK.

Rådmand, redaktør POUL MELGAARD, MGK.



## Statens og Hovedstadskommunernes Kursus

### A. STUDENTEREKSAMEN

Kursus er landets  *eneste offentlige kursus til studentereksamen*. Det blev oprettet i 1921, idet staten og hovedstadskommunerne i fællesskab overtog to private kursus, nemlig Døckers og Lang & Hjorts.

Det ældste og største af disse kursus var Døckers, der var blevet oprettet den 3. september 1879, medens Lang & Hjorts kursus oprettedes 1886. Da en række af lærerne fra de private kursus blev ansat ved den offentlige institution, eksisterer der nu her i denne en 83-årig tradition for denne undervisningsform. Samtidig har man stadig sørget for, at der har været en nær forbindelse mellem kursus og gymnasieskolen.

Kursus' højeste myndighed er styrelsen, der består af repræsentanter for staten og de tre hovedstadskommuner: København, Frederiksberg og Gentofte. Statens deltagelse er blandt andet et udtryk for, at elever, både mandlige og kvindelige, optages  *på samme vilkår fra hele landet*.

Undervisningen besørges i indeværende skoleår af 51 lærere, og eleverne er for tiden fordelt på 36 hold, 20 daghold og 16 aftenhold.

Det er særdeles vigtigt, at *holdene ikke bliver for store*, idet lærerne skal kunne tage sig af enhver elev og støtte ham i hans arbejde. Dette hensyn gælder ved al undervisning, men ganske særligt ved kursusundervisningen. Siden oprettelsen af Døckers kursus er der i alt blevet dimitteret 5745 studenter.

I foråret 1953 købte kursus af Frederiksberg kommune ejendommen Mynstersvej 5, hvor Frederiksberg kommunes tekniske forvaltning hidtil havde haft til huse. Den 4. februar 1954 flyttede kursus ind i de nye lokaler.

Bygningen rummer af undervisningslokaler 17 klasseværelser med opholdsrum til eleverne på hver etage, 2 naturfagslaboratorier, 2 laboratorier til fysik og kemi samt 2 auditorier og 1 humanistisk laboratorium. Tillige findes en stor frokoststue for eleverne.

Kursus har som offentlig institution alle de *rettigheder*, et studentereksamenkursus kan have. De omfatter:

1. at elever, som har bestået realeksamen, pigeskoleeksamen eller præliminæreksamen, og som derefter i 2 fulde kursusår regelmæssigt har deltaget i undervisningen på 2-årigt hold, ifølge de gældende dimissionsbestemmelser (se s. 18) indstilles til studentereksamen med *begrænset pensum*, d. v. s. at der til eksamen kun opgives en del af det stof, som kræves læst. Kursus udtager selv en del af dette stof;
2. at de ovenfor omtalte elever afslutter nogle af fagene med en prøve et år før den endelige eksamen (se s. 10);
3. at eleverne i alle fag eksamineres af deres egne lærere;
4. at kursus' lærere ved studentereksamen deltager i bedømmelsen af de elever, der opgiver begrænset pensum;
5. at studentereksamen afholdes i kursus' egne lokaler.

Efter den gældende anordning om studentereksamen fra kursus medregnes årskarakterer ikke i eksamensresultatet, og eleverne skal ved eksamen aflægge prøve i alle fag.



*Indmeldelse* kan enten ske ved personlig henvendelse på kontoret eller skriftligt. For elever under 18 år underskrives indmeldelsen af en af forældrene eller af værgeren. Kontortid hver dag kl. 12–13 undtagen lørdag, mandag og fredag tillige kl. 19,30–20,00. Disse tider gælder også i sommerferien. *Dog vil kursus være lukket fra 9. juli til 28. juli (begge dage inklusive)*. Telefonisk henvendelse hver læsedag kl. 9–13 (Hilda 1515), i sommerferien dog kun i kontortiden.

Ved personlig henvendelse medbringer man dåbsattest og eksamensbevis. Hvis man for øjeblikket ikke har disse papirer, kan de senere indsendes.

Ved skriftlig eller telefonisk henvendelse rekvireres en indmeldelsesblanket, og denne indsendes derefter i udfyldt stand sammen med dåbsattest og eksamensbevis. Disse papirer sendes omgående tilbage.

De, der indmelder sig på matematisk-naturvidenskabelig linie, må huske at meddele, om de vil læse engelsk eller tysk (se s. 10).

Elever, der skal have erhvervsmæssigt arbejde ved siden af deres kursuselæsning, må ved indmeldelsen tage i betragtning, at de skal kunne afse en rimelig tid til hjemmeforberedelse – formentlig mindst 3 timer daglig for de flestes vedkommende.

Da holdene plejer at blive fuldtegnede ret hurtigt, må det tilrådes kommende elever at indmelde sig, så snart de har truffet bestemmelse herom. Indmeldelse kan ske umiddelbart efter juleferien. Elever, der forventer at bestå real- eller præliminæreksamen i sommeren 1962, kan først foretage deres indmeldelse efter 1. maj 1962, men indmeldelsen får ikke endelig gyldighed, før eksamensbeviset er forevist. Undertagne fra sidstnævnte regel er dog elever, der tager deres eksamen på et kursus. Hvis elever med eksamen fra 1962 ikke har forevist deres eksamensbevis inden d. 25. juni, *annulleres deres indmeldelse*. Ønsker en elev ikke at benytte en allerede indsendt indmeldelse, må dette af hensyn til andre ansøgere omgående meddeles kursus.

*Udmeldelse* kan kun ske ved henvendelse til kursus' kontor. For elever under 18 år kan udmeldelse kun foretages af en af forældrene eller af værgeren.

*Holdene* til studentereksamen er 2-årige; der oprettes ikke 1-årige hold til studentereksamen.

Alle elever, der har mulighed for at komme om dagen, bør vælge dagholdet. Især må det indstændigt frarådes elever under 18 år at tilmelde sig aftenhold, medmindre erhvervsmæssige forhold gør dette absolut nødvendigt. Overgang fra den ene afdeling til den anden *kan normalt ikke finde sted* inden for et skoleår.

Der optages fortrinsvis elever, som har bestået realeksamen, pige-skoleeksamen eller præliminæreksamen, men undtagelsesvis også andre, når de underkaster sig en optagelsesprøve, hvorom nærmere s. 12–15.

*Læsetid* er for dagholdene fra kl. 8,05 til 14 (lørdag kun til kl. 13). Aftenholdene læser fra kl. 18 til 22,15. Om lørdagen læser aftenholdene fra kl. 17,10 til 19,35. På søn- og helligdage finder ingen undervisning eller skriftlige prøver sted, hverken for yngste eller ældste hold.

*Karakterer* gives til eleverne på ældste hold i månederne oktober, december og marts. Indstilling til eksamen sker på grundlag af karaktererne i marts. Eleverne på yngste hold får karakterer i månederne november, februar og april.

*Oprykningen* fra yngste til ældste klasse sker på grundlag af årskarakterer og en årsprøve, der afholdes i slutningen af skoleåret.

*Elever, der ikke kan oprykkes, kan kun gå klassen om, hvis læverrådet godkender det.*

*Forsømmelser* forringer i væsentlig grad elevernes muligheder for at gennemføre læsningen, og derfor fører kursus kontrol med elevernes fremmøde. *Det forlanges, at en elev følger undervisningen regelmæssigt.* Hvis en elev på grund af sygdom eller andre tvingende omstændigheder er nødt til at forsømme undervisningen, skal dette meddeles kursus skriftligt eller telefonisk i kontortiden.

Forældre eller værger kan til enhver tid gennem rektor indhente oplysninger om deres pårørendes forhold på kursus.

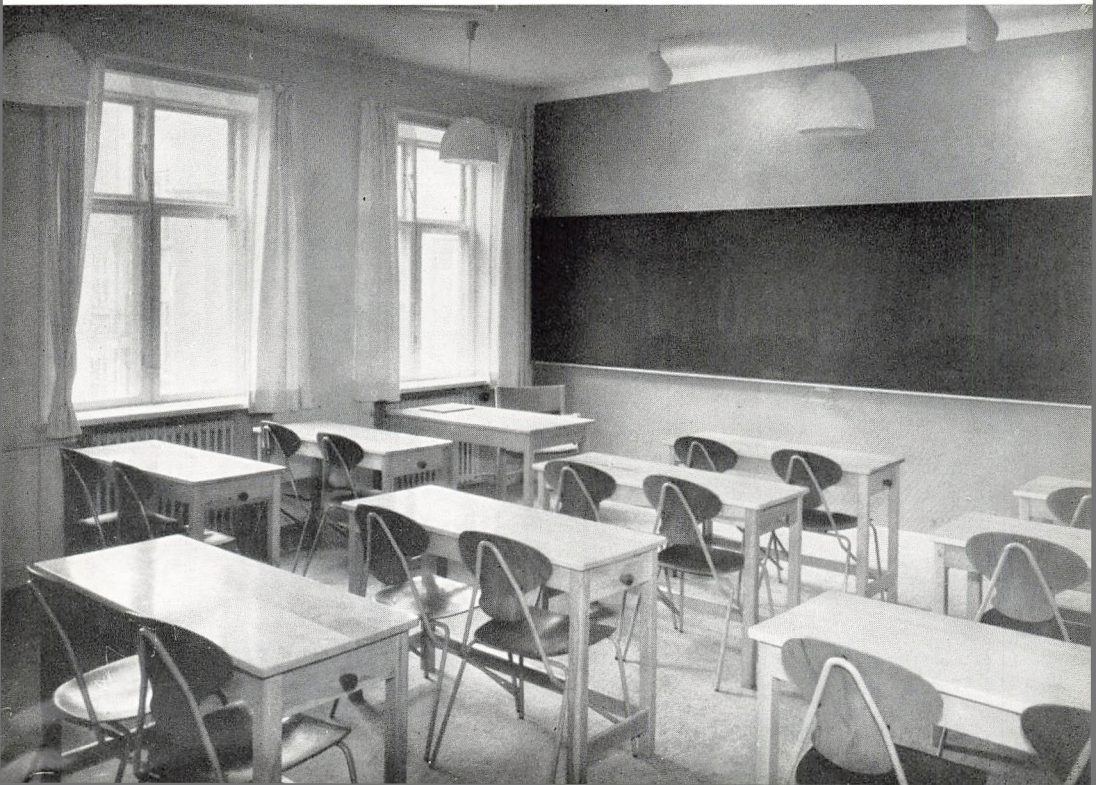
*Telefonbesked* til eleverne modtages normalt ikke.

Kursus' elever har tilladelse til at spise i *Universitetets spise-stuer*, Nørregade 10. Som legitimation skal forevises et af kursus påtegnet elevkort.

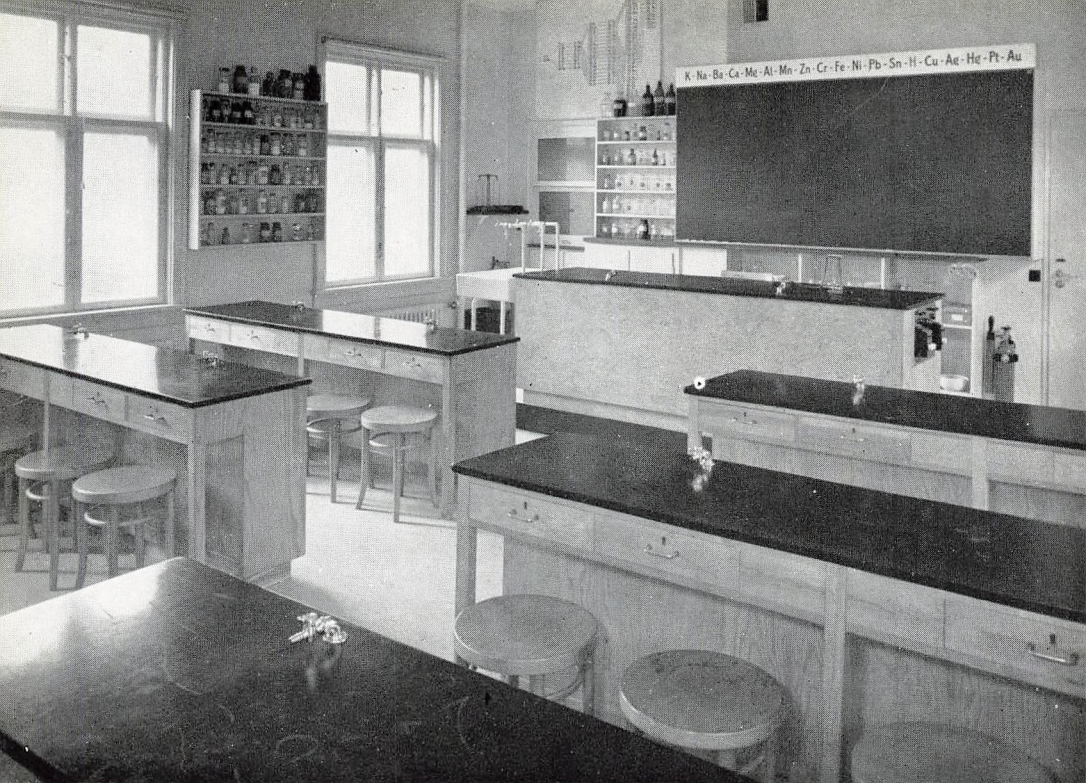




øverst: KURSUS      nederst: KLASSEVÆRELSE

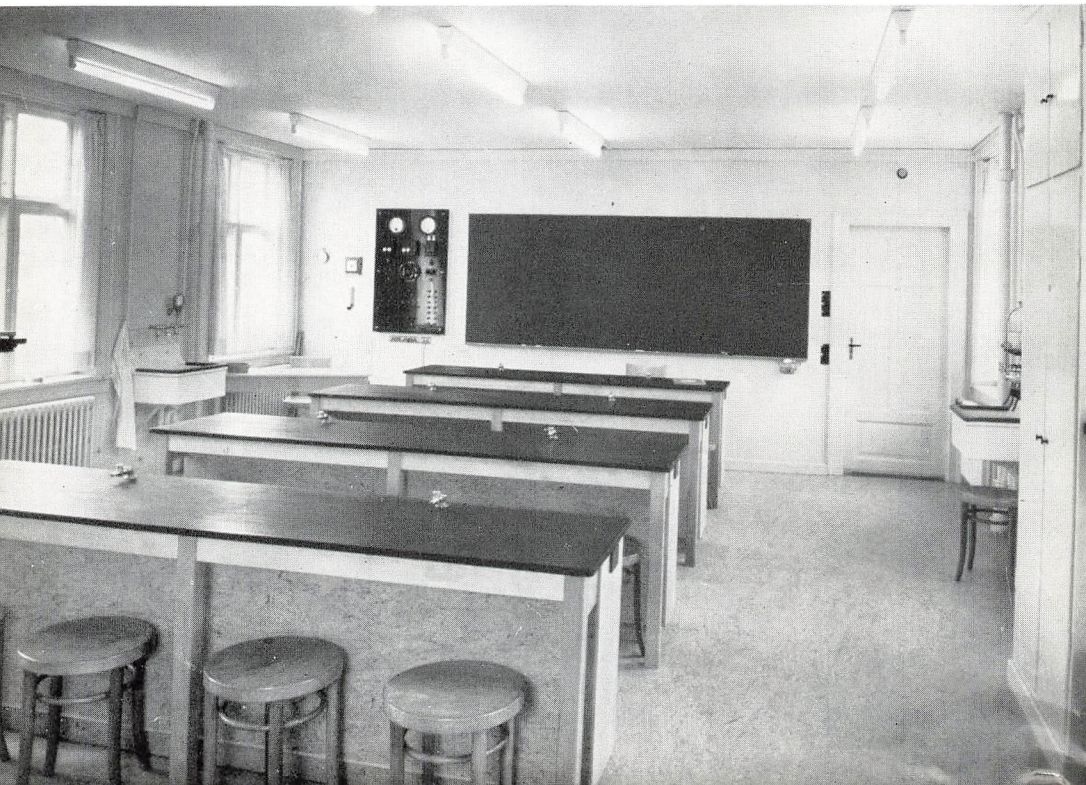




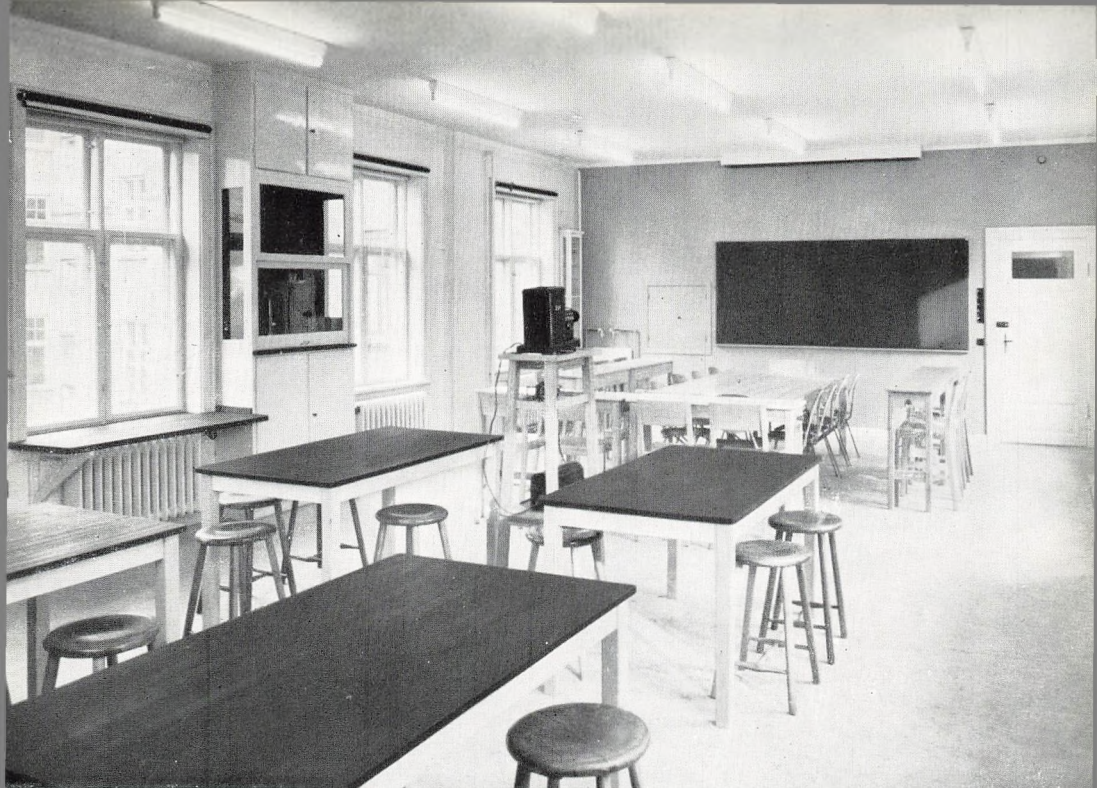


överst: KEMILABORATORIUM

nederst: FYSIKLABORATORIUM

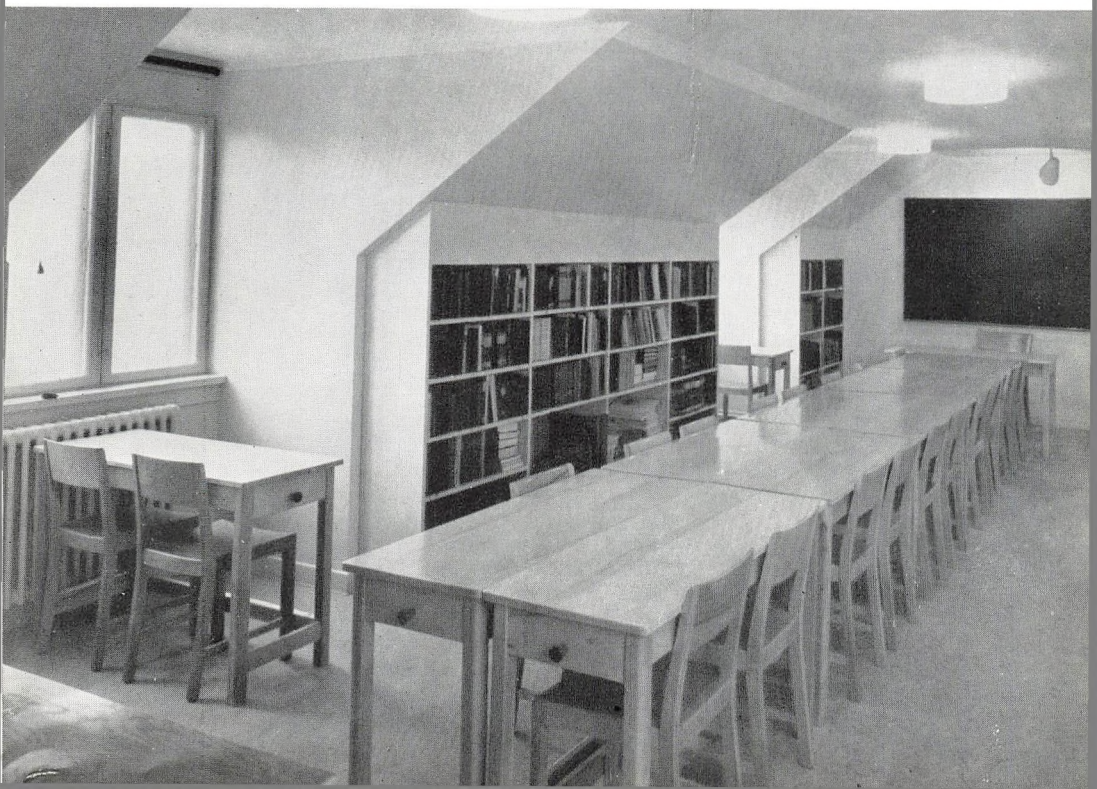




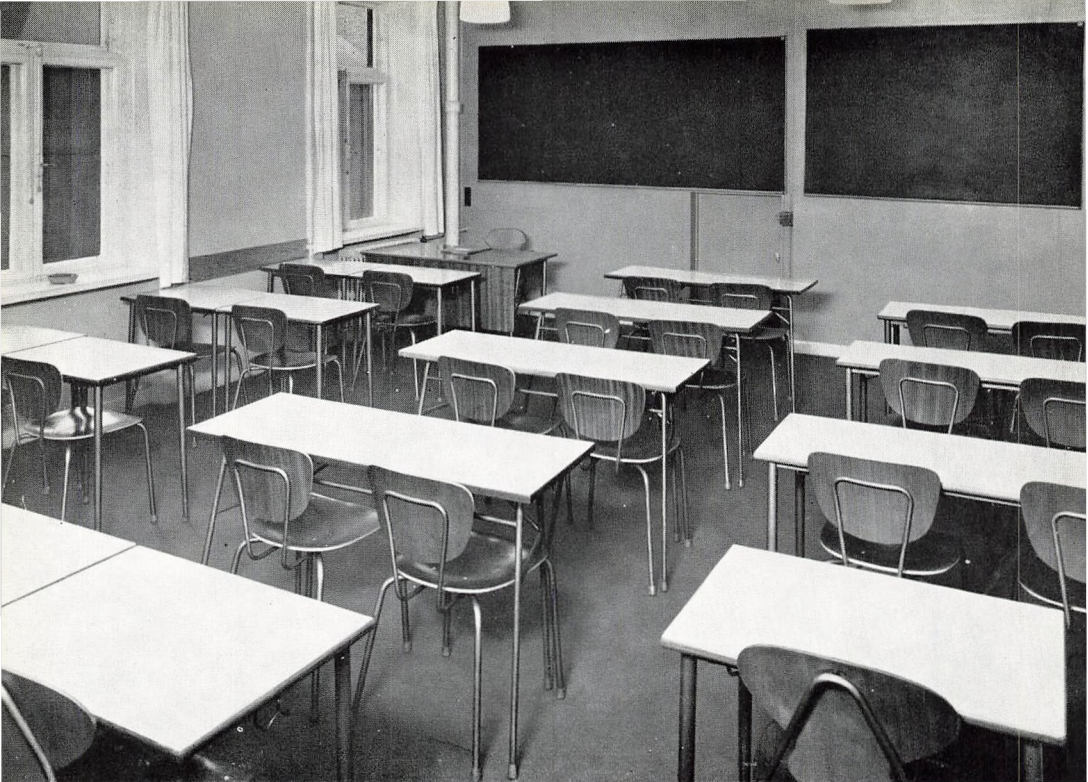


øverst: NATURFAGSLABORATORIUM

nedst: BIBLIOTEK







overst: KLASSEVÆRELSE

nederst: ELEVERNES FROKOSTSTUE



## Valg af linie

Studentereksamen er delt i tre linier: den klassisk-sproglige, den nysproglige og den matematisk-naturvidenskabelige. Da kursus forbereder til dem alle tre, kan dets elever vælge frit efter forkundskaber, evner og formål. Ved henvendelse til rektor kan de, der er i tvivl om, hvilken linie de skal vælge, indhente råd og oplysninger. Her skal blot gives en kort oversigt over, hvilke krav der stilles på de enkelte linier, og hvilke fremtidsmuligheder de rummer.

### *Fælles fag.*

Fagene dansk, historie og fransk læses i samme omfang på alle linier.

### *Den klassisk-sproglige linie.*

Udover fællesfagene læses på denne linie GRÆSK, LATIN, TYSK og NATURFAG (omfattende GEOGRAFI, BIOLOGI og FYSIOLOGI).

Den klassisk-sproglige linie vælges fortrinsvis af dem, der vil studere teologi; men den kan desuden bruges som grundlag for de samme studier som nysproglig studentereksamen.

Da erfaringen viser, at det er vanskeligt for elever på denne linie at skulle begynde med 3 ny sprog, må det stærkt tilrådes at opnå den lille latinprøve eller dertil svarende kundskaber i latin, inden læsningen på kursus påbegyndes.

### *Den nysproglige linie.*

Udover fællesfagene læses på denne linie ENGELSK, TYSK, LATIN (i mindre omfang end på den klassisk-sproglige linie), OLDTIDSKUNDSKAB og NATURFAG (i samme omfang som på den klassisk-sproglige linie).

Den nysproglige linie er en udmærket forberedelse både til videre studier ved universitetet og til indtrædelse i det praktiske liv. Ved universitetet giver den et godt grundlag for studiet af jura eller statsvidenskab og for læsning til skoleembedseksamen eller magisterkonferens i sprog og historie. Vil nysproglige studenter studere teologi, må de underkaste sig en tillægsprøve i græsk; vil de studere medicin, må de bestå en tillægsprøve i kemi og gennemgå et kursus i matematik; vil de studere ved Danmarks tekniske Højskole eller Danmarks farmaceutiske Højskole, må de bestå en tillægsprøve eller adgangseksamen.



### *Den matematisk-naturvidenskabelige linie.*

Udover fællesfagene læses på denne linie MATEMATIK, FYSIK og KEMI, ENGELSK eller TYSK, OLDTIDSKUNDSKAB og NATURFAG (i noget større omfang end på de sproglige linier).

Eleverne kan frit vælge, om de vil læse ENGELSK eller TYSK. Det må ved indmeldelsen meddeles kursus, hvad man vælger.

Den matematisk-naturvidenskabelige linie er den naturlige vej, hvis man vil studere ved Danmarks tekniske Højskole, Danmarks farmaceutiske Højskole, Tandlægehøjskolen, Landbohøjskolen, Kunstakademiet eller læse til skoleembedseksamen eller magisterkonferens ved det matematisk-naturvidenskabelige fakultet; den kan yderligere benyttes som grundlag for studiet af medicin, jura og statsvidenskab. Vil en student af denne linie læse til skoleembedseksamen eller magisterkonferens i sprog eller historie, må han underkaste sig en større tillægsprøve i latin (120 sider); vil han studere teologi, kræves samme tillægsprøve i latin og desuden en tillægsprøve i græsk; vil han være læge, tandlæge, dyrlæge eller farmaceut, skal han tage en mindre tillægsprøve i latin (20 sider).

#### **Eksamensordning**

Elever med begrænset pensum afslutter nogle af fagene med en prøve et år før den endelige eksamen. Det gælder på den klassisk-sproglige linie TYSK og GEOGRAFI, på den nysproglige linie GEOGRAFI og på den matematiske linie ENGELSK eller TYSK og endvidere GEOGRAFI.

Studentereksamen afholdes i maj-juni. Undtagelsesvis kan ministeriet give elever, som ved sygdom er blevet forhindret i at tage eksamen i maj-juni, tilladelse til at indstille sig til sygeeksamen i september.

Eksamen afholdes i kursus' lokaler for en af undervisningsministeriet udnævnt kommission. Der betales intet eksamensgebyr.

Til at bestå studentereksamen kræves, at den pågældende skal have opnået et eksamensresultat af mindst 11,25.

#### **Lettelser som følge af tidligere eksamen**

De, der har bestået en af de nedennævnte eksaminer, kan opnå studentereksamen som nedenfor anført, således at prøverne i de på-



gældende fag i forbindelse med den allerede beståede eksamen tilsammen omfatter, hvad der normalt kræves gennemgået for at opnå studentereksamen.

Elever, der i de pågældende fag har fulgt en 2-årig undervisning ved kursus, indstilles til eksamen med begrænset pensum på samme vilkår, som gælder for kursus' øvrige elever.

Da eksamen er at betragte som en tillægsprøve til en tidligere bestået eksamen, kan disse elever også indstille sig selv til prøven, der aflægges for eksamenskommissionen.

Til at bestå studentereksamen kræves i disse tilfælde 12,00.

### *Lettelser for lærere.*

De, der har bestået lærereksamen i henhold til undervisningsministeriets bekendtgørelse af 29. februar 1940, og som foruden den ved lærereksamen krævede obligatoriske prøve i et fremmed sprog (engelsk eller tysk) har aflagt tillægsprøver i 2 andre fremmede sprog (tysk eller engelsk samt fransk) i overensstemmelse med bekendtgørelse af 29. februar 1940 med mindst karakteren g i hvert sprog, kan opnå studentereksamen ved at bestå en prøve i følgende fag: på klassisk-sproglig linie: latin og græsk, på nysproglig linie: engelsk, tysk og latin, på matematisk-naturvidenskabelig linie: matematik, fysik og kemi.

Der kan ikke overføres karakterer fra lærereksamen. På den nysproglige linie kan den forlangte tillægsprøve ved lærereksamen i engelsk eller tysk bortfalde, idet den her erstattes af prøven ved studentereksamen. Der gives ingen ordenskarakterer.

Lærere, der til lærereksamen har den udvidede prøve i engelsk eller tysk, fritages til nysproglig studentereksamen for at aflægge skriftlig prøve i det pågældende sprogfag.

Med hensyn til lærereksamen efter seminarieloven af 1953 må oplysning søges på kursus' kontor.

### *Lettelser for elever, der har bestået højere handelseksamen.*

De, der har bestået højere handelseksamen i henhold til lov af 23. juni 1920, kan opnå studentereksamen af nysproglig linie ved at bestå en prøve i skriftlig og mundtlig dansk, historie, mundtlig engelsk, mundtlig tysk, oldtidskundskab, naturhistorie (biologi og fysiologi) og fransk. Prøven i fransk bortfalder dog, hvis eksaminanden ved højere handelseksamen har bestået en prøve i faget i et omfang, der svarer til kravene ved studentereksamen.

Læsestoffet er af samme omfang som ved studentereksamen; dog kræves i mundtlig dansk ikke grammatik og kendskab til det danske sprogs slægtskab med svensk og norsk, i historie kræves ikke samfundskundskab, og i engelsk og tysk kræves ikke det pensum, som læses specielt for sprogfærdighedens skyld. Der kan ikke overføres karakterer fra højere handelseksamen til studentereksamen. Til at bestå eksamen kræves for disse elever et gennemsnit af 12,00.

## *Lettelser for kandidater fra Den kgl. Veterinær- og Landbohøjskole.*

De, der har bestået afsluttende prøve ved Den kgl. Veterinær- og Landbohøjskole, fritages for nedennævnte fag ved studentereksamen, men karakteren kan ikke overføres til studentereksamen.

Kandidater af alle studieretninger ved Landbohøjskolen kan fritages for fysik med astronomi og kemi; dyrlæger og havebrugskandidater desuden for naturhistorie; landbrugs- og mejeribrugskandidater for geografi og naturhistorie; landinspektører for skriftlig og mundtlig matematik og skovbrugskandidater for skriftlig og mundtlig matematik samt naturhistorie.

Kandidater, der ikke har bestået real- eller præliminæreksamen, må, inden de kan optages som elever, bestå den sædvanlige optagelsesprøve (se nedenfor).

### *Andre lettelser ved studentereksamen.*

De, der har bestået adgangseksamen til Danmarks tekniske Højskole eller dermed ligestillede kontrollerede prøver i matematik, fysik med astronomi og kemi, kan opnå studentereksamen af den matematisk-naturvidenskabelige linie ved at aflægge prøve i skriftlig dansk, mundtlig dansk, engelsk eller tysk, fransk, historie, oldtidskundskab og geografi.

Faglærere fritages for prøve i de fag, hvori de har bestået faglærereksamen.

Karakterer fra nævnte eksaminer kan ikke overføres til studentereksamen.

## **Optagelsesvilkår**

### *a. Klassisk-sproglig linie.*

Uden prøve optages elever, som er fyldt 16 år og har bestået realeksamen, pigeskoleeksamen eller præliminæreksamen med mindst 13,25 i gennemsnitskarakter.

Elever, der har bestået en af de nævnte eksaminer med mindre kvotient, kan - for så vidt der er ledige pladser - optages på prøve indtil første karaktergivning, hvorefter eleven vil få meddelelse om resultatet af prøvetiden.

På samme vilkår vil undtagelsesvis elever, der har bestået mellemskoleeksamen, kunne optages, men disse elever har ikke til studentereksamen ret til det side 6 omtalte begrænsede pensum (se side 15).

Elever, der hverken har bestået mellemskoleeksamen, realeksamen, pigeskoleeksamen eller præliminæreksamen, må endvidere, inden de

optages på prøve på de ovenfor nævnte betingelser, bestå en prøve i dansk stil, engelsk, tysk og matematik. Denne prøve giver ikke ret til begrænset pensum ved studentereksamen (se side 15).

Ved prøven i dansk stil kan der vælges mellem to opgivne emner. Prøverne i engelsk og tysk er mundtlige. I engelsk er kravene som til mellemskoleeksamen, og der opgives 100 sider tekst af en sværhedsgrad, som svarer til, hvad der i almindelighed læses i IV mellemskoleklasse. Der eksamineres i et stykke af den opgivne tekst og i en let ekstemporaltekst samt i elementær grammatik. I tysk er kravene som til realeksamen, og der opgives 100 sider tekst samt en begyndergrammatik. I matematik er kravene som til mellemskoleeksamen, og prøven er både skriftlig og mundtlig. Der opgives efter eget valg en lærebog i geometri og en lærebog i aritmetik, som begge skal være almindeligt anvendte i mellemskolen. Eleverne må til de mundtlige prøver medbringe de benyttede lærebøger.

#### *b. Nysproglig linie.*

Uden prøve optages elever, som er fyldt 16 år og har bestået realeksamen, pigeskoleeksamen eller præliminæreksamen med mindst 13,25 som gennemsnitskarakter, eller som har opnået mindst 13,25 i gennemsnit i følgende fag: skriftlig dansk, skriftlig engelsk eller tysk, mundtlig engelsk og mundtlig tysk.

Elever, der har bestået en af de ovennævnte eksaminer med mindre kvotient, må bestå en optagelsesprøve i dansk stil, engelsk og tysk. Ved prøven i dansk stil kan der vælges mellem to opgivne emner. Prøverne i engelsk og tysk er mundtlige, og der opgives 100 sider af hvert sprog af en sværhedsgrad, der svarer til kravene ved realeksamen, samt en begyndergrammatik. De benyttede bøger må medbringes til prøverne.

Elever med bestået mellemskoleeksamen kan indstille sig til den samme optagelsesprøve, men vil, selv om de består prøven, ikke opnå ret til det side 6 omtalte begrænsede pensum ved studentereksamen (se side 15).

Elever, der hverken har bestået mellemskoleeksamen, realeksamen, pigeskoleeksamen eller præliminæreksamen, må ud over den oven-

nævnte optagelsesprøve bestå en særlig prøve i matematik, svarende til kravene ved mellemskoleeksamen. Denne prøve er både skriftlig og mundtlig. Der opgives efter eget valg en lærebog i geometri og en lærebog i aritmetik, som begge skal være almindeligt anvendte i mellemskolen. Eleverne må til de mundtlige prøver medbringe de lærebøger, de har læst efter. Denne optagelsesprøve giver ikke ret til begrænset pensum ved studentereksamen (se side 15).

### *c. Matematisk-naturvidenskabelig linie.*

Uden prøve optages elever, som er fyldt 16 år og har bestået realeksamen, pigeskoleeksamen eller præliminæreksamen med mindst 13,25 som gennemsnitskarakter, eller som har opnået mindst 13,25 i gennemsnit i følgende fag: skriftlig dansk, fysik, skriftlig og mundtlig matematik (skriftlig og mundtlig matematik erstattes for præliminæreksamens vedkommende med fagene aritmetik og geometri).

Elever, der har taget realeksamen eller pigeskoleeksamen uden matematik, må dog bestå en skriftlig prøve i matematik. I aritmetik opgives, hvad der kræves til realeksamen, i geometri, hvad der kræves til mellemskoleeksamen.

Elever, der har bestået en af de ovennævnte eksaminer med en mindre kvotient, må bestå en optagelsesprøve i dansk stil, matematik og fysik med kemi. Ved prøven i dansk stil kan der vælges mellem to opgivne emner. Prøven i matematik er skriftlig, og der opgives i aritmetik, hvad der kræves til realeksamen, og i geometri, hvad der kræves til mellemskoleeksamen. Prøven i fysik med kemi er mundtlig, og der kræves i fysik et pensum, svarende til, hvad der læses i realklassen, og i kemi et pensum, svarende til, hvad der læses af uorganisk kemi i mellemskolen. Pensum kan dog, hvis eleven ønsker det, opgives efter lærebøger i fysik og kemi, der er almindeligt anvendte til præliminæreksamen. De i fysik og kemi benyttede bøger skal medbringes til den mundtlige prøve.

Elever med bestået mellemskoleeksamen kan indstille sig til den samme optagelsesprøve, men vil, selv om de består prøven, ikke opnå ret til det side 6 omtalte begrænsede pensum ved studentereksamen (se side 15).

Elever, der hverken har bestået mellemskoleeksamen, realeksamen, pigeskoleeksamen eller præliminæreksamen, må ud over den ovennævnte optagelsesprøve bestå en særlig prøve i engelsk og tysk. I det af disse sprog, der ønskes læst til studentereksamen, opgives 100 sider af en sværhedsgrad, der svarer til kravene til realeksamen, samt en begyndergrammatik. I det sprog, der ikke ønskes læst til studentereksamen, er kravene som til mellemskoleeksamen, og der opgives 100 sider af en sværhedsgrad, som svarer til, hvad der i almindelighed læses i IV mellemskoleklasse. Der eksamineres i et stykke af den opgivne tekst og i en let ekstemporaltekst samt i elementær grammatik. Denne optagelsesprøve giver ikke ret til begrænset pensum ved studentereksamen.

NB. Elever, som ikke har taget real- eller præliminæreksamen, kan således optages på kursus, hvis de består den ovenfor omtalte optagelsesprøve; men de må i så fald opgive fuldt pensum, d.v.s. alt det læste, til studentereksamen, hvilket i høj grad forøger vanskelighederne, især ved repetitionen. Endvidere bliver deres eksamen ikke delt, hvad der forårsager, at de i det andet læseår ikke får regelmæssig undervisning i de fag, som deres kammerater bestod eksamen i ved første læseårs slutning. Det må derfor indtrængende tilrådes sådanne elever, at de i stedet for at forberede sig til kursus' optagelsesprøve anvender 1 (2) år på at tage præliminæreksamen og først derefter begynder på det 2-årige kursus til studentereksamen.

De rettigheder, som real- eller præliminæreksamen giver, er omtalt side 6 og er så betydningsfulde, at man ikke kan forsvare at give afkald på dem. I de senere år har også praktisk talt alle elever haft en af de pågældende eksaminer.

*Anmeldelse til optagelsesprøve* må ske skriftligt på indmeldelsesblanketter, der fås på kursus' kontor.

*Optagelsesprøve til studenterholdene afholdes* 19.–21. juni. Første prøvedag skrives dansk stil kl. 18–22. Anden prøvedag er der skriftlig matematik kl. 18–21. Tidspunkterne for de mundtlige prøver vil blive opgivet ved prøven i dansk stil. Prøverne afholdes på kursus, Mynstersvej 5.



## B. PRÆLIMINÆREKSAMEN

I 1955 oprettede kursus en afdeling til præliminæreksamen (almindelig forberedelseseksamen). Denne afdeling omfatter et 2-årigt daghold, et 2-årigt aftenhold samt et 1-årigt aftenhold.

Fra og med 1964 bortfalder i følge den nye skolelov præliminæreksamen og erstattes af realeksamen, således at de elever, der i 1962 optages på et 2-årigt hold ikke får præliminæreksamen, men realeksamen. Optagelsesvilkårene er stadig de nedenfor anførte:

### *Optagelsesvilkår:*

#### *A 2-årige hold.*

For at blive optaget på det 2-årige hold skal man være fyldt 16 år ved optagelsen samt bestå en optagelsesprøve i skriftlig dansk (diktat og genfortælling) og regning. I regning er prøven skriftlig, og der stilles opgaver i de fire simple regningsarter, regning med almindelig brøk og decimalbrøk samt simpel procentregning. Elever med mellemskoleeksamen optages uden prøve.

#### *B. 1-årige hold (kun aftenhold).*

For at blive optaget på det 1-årige hold skal man være mindst 16 år, men holdet er navnlig beregnet for noget modnere elever, der tidligere har bestået en mellemskoleeksamen eller ved anden boglig uddannelse har erhvervet sig kundskaber, der navnlig i sprog og regning i det væsentlige svarer til kravene ved mellemskoleeksamen. Elever med mellemskoleeksamen med mindst 12,00 i gennemsnit optages uden prøve på dette hold. Andre elever må bestå en optagelsesprøve i følgende omfang:

DANSK STIL: En lettere fristil.

ENGELSK: Prøven er mundtlig, og der opgives 100 sider tekst, der i sværhedsgrad svarer til, hvad der i almindelighed læses i IV mellemskoleklasse. Desuden kræves der gennemgået en begyndergrammatik.

**TYSK:** Prøven er mundtlig, og der opgives 100 sider tekst, der i sværhedsgrad svarer til, hvad der i almindelighed læses i IV mellemskoleklasse. Desuden kræves der gennemgået en begyndergrammatik.

**REGNING:** Prøven er skriftlig. Der stilles opgaver af samme sværhedsgrad som i skriftlig regning til mellemskoleeksamen. Der prøves ikke i aritmetik og geometri.

Optagelsesprøven for 2-årige hold afholdes 19.-20. juni, for 1-årige hold 19.-21. juni. Første prøvedag skrives dansk stil kl. 18-22. Anden prøvedag er der skriftlig regning. Tidspunkterne for den mundtlige prøve til det 1-årige hold vil blive opgivet ved prøven i dansk stil. Eleverne må til de mundtlige prøver medbringe de benyttede lærebøger. Prøverne afholdes på kursus, Mynstersvej 5.

Ved *indmeldelse og udmeldelse* benyttes samme fremgangsmåde som ved indmeldelse til studentereksamen (se s. 7).

*Læsetiden* er den samme som på studentereksamensholdene. Dog er der ingen undervisning for de 2-årige præliminærhold lørdag aften. Det 1-årige præliminærhold har samme læsetid lørdag aften som studentereksamensholdene.

Det må indstændigt frarådes elever under 18 år at tilmelde sig aftenhold, medmindre erhvervsmæssige forhold gør dette absolut nødvendigt.

*Karakterer* gives på præliminærholdene til samme tider som på studentereksamensholdene (se s. 8).

*Oprykning* fra yngste til ældste klasse sker efter samme regler som for studentereksamensholdene (se s. 8).

Med hensyn til *forsømmelser* se s. 8.

Eksamen afholdes i maj – juni; undtagelsesvis kan undervisningsministeriet give elever, som ved sygdom er blevet forhindret i at tage eksamen i maj – juni, tilladelse til at indstille sig til sygeeksamen i september. Eksamen afholdes i kursus' lokaler for en af undervisningsministeriet udnævnt kommission, og der gives ikke årskarakterer.

Fagene ved eksamen er dansk stil, mundtlig dansk med svensk, engelsk (mundtlig og skriftlig), tysk, historie med samfundslære, geografi, naturhistorie med organisk kemi, naturlære med uorganisk kemi, aritmetik (mundtlig og skriftlig), geometri (mundtlig og skriftlig) og praktisk regning (skriftlig). I hvert af disse fag gives der én karakter; desuden gives en karakter for orden med skriftlige arbejder.

Til at bestå eksamen kræves et gennemsnit af mindst 11,00.

### **Indstilling til eksamen**

Ifølge de gældende bestemmelser kan ingen elev gå op til studentereksamen eller præliminæreksamen, uden at han indstilles af en eller flere dimissorer, som skal udstede en erklæring på tro og love om, at dimittenden efter deres overbevisning er i besiddelse af de kundskaber og den modenhed, som kræves til at bestå studentereksamen eller præliminæreksamen. Ved nærværende kursus udstedes denne erklæring af rektor efter forhandling med lærerrådet.

Forud for indstillingen afholder kursus en prøve i alle skriftlige fag. Den afgørelse, der på lærerrådsmødet træffes om en elevs indstilling til eksamen, kan ikke ændres.

### **Betalingsvilkår**

Undervisningen er gratis.

### **Ungdommens Uddannelsesfond**

Studieegnede elever kan ansøge om at komme i betragtning ved tildeling af understøttelse fra „Ungdommens Uddannelsesfond“.

Nærmere besked om ansøgningsfristen vil blive bekendtgjort ved opslag på kursus i løbet af efteråret.



## **Skolebøger og andre læremidler**

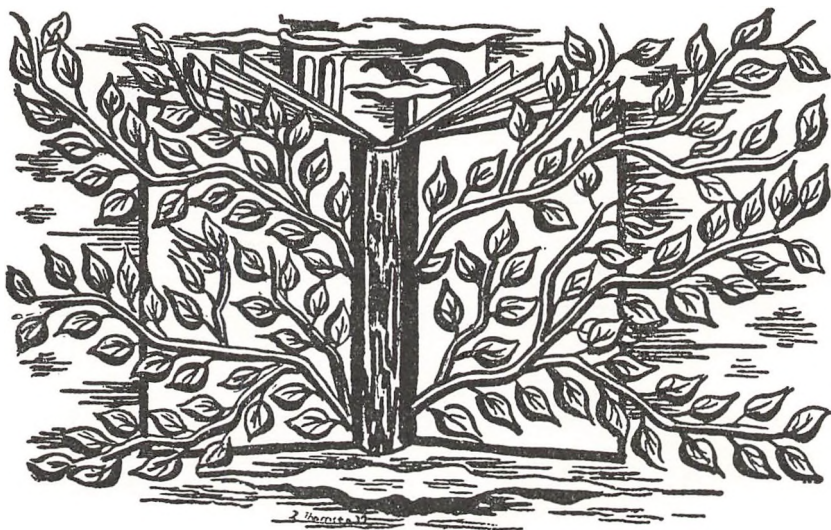
Alle elever kan låne de til undervisningen benyttede lærebøger. Der betales ingen leje af bøgerne.

Bøgerne udleveres på kursus den første skoledag af boginspektør. Der udleveres ikke bøger før skoleårets begyndelse.

Eleverne må altid holde bøgerne forsynet med helt omslag med tydeligt navn. Tilføjelser i bøgerne må ikke finde sted uden efter udtrykkelig ordre fra faglæreren. Kursus må kræve erstatning for mishandlede og bortkomne bøger.

Samtidig med eventuel udmeldelse i løbet af skoleåret skal de lånte bøger omgående tilbageleveres til boginspektør, der træffes mandag og fredag kl. 14-14,15 og 20,30-20,45.

Andre læremidler udleveres i rimeligt omfang gratis til eleverne gennem boginspektør.



## Beretning

### Studentereksamen 1961

170 elever bestod studentereksamen.

#### *Klassisk-sproglig linie:*

Andersen, Lone Frank  
Bæklund, Ole  
Delcomyn, Kirsten Inge  
Hass, Niels Ove  
Henriksen, Leif  
Jensen, Inge Demant  
Jørgensen, Jette Darley

Nielsen, Kristian Riis  
Nissen, Steen Holst  
Ravnbøl, Ida f. Herschend  
Roelshøj, Grete  
Samson, Olaf  
Schibbye, Else

#### *Nysproglig linie:*

Aldrich, Jørgen  
Andersen, Lucy Bech  
Ascanius, Ruth  
Bahr, Kirsten Boserup  
Benthien, Susanne  
Bregenhøj, Carsten  
Bruun, Birgit f. Jensen  
Christensen, Hanne Bang

Damm, Ulla  
Djernis, Inge  
Drejjer, Hedda f. Andersen  
Eeg, Jette  
Elmenhoff, Christian  
Facijs, Esther  
Fatum, Henni f. Høgild  
Frederiksen, Karen Remme

Følger, Erik  
Gjevnøe, Kurt  
Gutkin, Mogens  
Hansen, Erik Claus  
Hansen, Henry Ole  
Hansen, Jørgen Viggo  
Hansen, Lizzi  
Hansen, Michael Oleg  
Hansen, Ole  
Harr, Nils Martin  
Henrichsen, Nils  
Holm, Karen Eilschou  
Holst, Vibeke  
Jacobsen, Kresten Børge Vester-  
gård  
Jakobsen, Jakob Pauli  
Jensen, Esther  
Jensen, Finn Bryde  
Jensen, Hanne Guldager  
Jensen, Palle Richard  
Jensen, Preben Laurits  
Jensen, Vibeke Dan  
Jepsen, Ulla Ann  
Jerlo, Helle  
Johansen, Hanne  
Johansen, Per Bitz  
Jørgensen, Eva Fritse  
Kagan, Johannes  
Kiilerich, Minna Benthin  
Kisbye, Lone  
Kiærbye-Hansen, Ole  
Kragh, Helle Vibeke  
Kristiansen, Birgit Gunnild  
Krogh, Hannah  
Kromann, Palle  
Lambaa, Olaf

Lammers, Hans Helmut  
Lannild, Inez  
Larsen, Ole Hornsyld  
Lenzing, Palle  
Lindberg, Jens Carl Bakmand  
Lundsgaard, Kirsten Aurig  
Madsen, Anna Birthe Kjærsgaard  
Meyer, Hanne  
Micheelsen, Finn  
Moberg, Agnete Glavind f. Petersen  
Mortensen, Tove f. Hansen  
Myrthue, Gunnar  
Møller, Elisabeth f. Hildebrand  
Nedergaard-Hansen, Lis f. Con-  
radsen  
Nielsen, Annie Dorothea f. Drag-  
sted  
Nielsen, Jørgen Bent  
Nielsen, Ole  
Nissen, Lotti  
Olesen, Arne Mogens  
Olesen, Birgit Bundsgård  
Olsen, Arne Egon Sander  
Overgaard, Bente  
Pedersen, Hanne Rovsing  
Petersen, Anette Rask  
Rasmussen, Palle Erik  
Roed, Kirsten  
Rønneberg, Elsa  
Schuh, Paul Jürgen  
Smith, Annegrethe  
Smith, Jørgen  
Sørensen, Anna Lise  
Sørensen, Poul Husum  
Thorsager, Kirsten  
Witt, Rigmor Agnes f. Svensson

*Matematisk-naturvidenskabelig linie:*

Andersen, Gunnar Steen  
Andersen, Gorm  
Andersen, Henrik Ringholm  
Bagger, Kurt Paul  
Belusa, Renate Christine  
Buck-Olsen, Ole

Christensen, Birgit Vibeke  
Christoffersen, Svend Karsten  
Didriksen, Per Morten  
Ejsing, Lena  
Enevoldsen, Alex  
Flensted-Jensen, John

Frydkjær, Erik	Meyer, Jette Kirsten
Guldborg, Steen	Mikkelsen, Jørgen Boldt
Hannow, Niels Henrik	Mortensen, Jørgen Frydenlund
Hansen, Erik Blach	Møller, Anders Monrad
Hansen, Ole Krag	Nielsen, Ernst Høybye
Hansen, Ole Stig Dvinge	Nielsen, Finn Bundgaard
Hjorthøj, Erhardt Sparre	Nielsen, Finn Ravnsbjerg
Husum, Carsten	Nielsen, Helge Qvist
Håkonsson, Willy	Nyborg, Johann Ernst Victor (Abrecht)
Ibstrup-Christiansen, Annette Lundh	Nørgaard, Søren
Jakobsen, Finn Qvist	Olsen, Jørgen
Jakobsen, Jørn Klewe	Pedersen, Gitta Halby f. Dall
Jensen, Inger Marie	Pedersen, Lars Rugaard
Jensen, Lis	Rieneck, Nina
Jensen, Marianne	Runge, Bente
Jensen, Niels Erik Jelhof	Sandø-Pedersen, Sven
Jensen, Otto Engholt	Schmidt, Bjarne
Jørgensen, Erik Reinhardt	Schönfeldt, Bent
Kristensen, Erling	Strand, Henning
Kristensen, Sønn Erik	Svensson, Benny Bjørn
Kristjansson, Erik Bjørn Barkhus	Søndberg, Torben
Kuschel, Rolf	Telkov, Ole Jørn
Larsen, Howard Willy Røhl	Thomsen, Børge Ramso
Larsen, Jens Haugsted	Thorsen, Carlo
Larsen, Jonna Edith Henriette	Tomasson, Bjarne
Larsen, Lars Ole	Wang, Erik Christensen
Larsen, Søren	Werdelin, Svend
Lohmann, Søren Hansted	Weywadt, Jørgen
Madsen, Curt	Winther, Aase
Marcussen, Preben Michael	Aagesen, Niels Skovby

1 fik i gennemsnit ug ÷, 11 mg+, 27 mg, 50 mg ÷, 52 g+ og 29 g

Følgende elever fik tildelt flidspræmier:

Renate Belusa, Erik Frydkjær, Finn Jensen, Palle Lenzing, Anders Monrad Møller, Jørgen Nielsen og fru Ida Ravnbøl

## Præliminæreksamen 1961

32 elever bestod præliminæreksamen.

Andersen, Agnete Buch	Christensen, Jette Puggaard
Andreasen, Karen Sylvest	Ditlevsen, Chr. Ditlev
Callesen, Rasmus	Eriksen, Poul Egon

Fatzler, Jørgen  
Hansen, Ellen Birgit  
Hansen, Inge Lise  
Hansen, John Bjarne  
Jensen, Arne  
Jensen, Jytte Marie  
Jensen, Kirsten  
Jensen, Niels Loudrup  
Jensen, Tonny Gissel  
Jørgensen, Erik Poul  
Jørgensen, Ole Oskar Illum  
Larsen, Sanna Helena  
Laursen, Henning Georg

Madsen, Klara Johanne  
Madsen, Lone  
Moll-Petersen, Kirsten  
Nielsen, Mogens  
Olsen, Edith Skaalum f. Johannesen  
Pedersen, Kaj Ole  
Preis, Anna Katrine f. Pedersen  
Prisfeldt, Villy Kristian  
Scharling, William  
Starup-Jensen, Egon  
Sjøberg, Ingrid  
Svensson, Lajla  
Tulinius, Finn

10 fik i gennemsnit mg, 8 mg ÷, 8 g +, 5 g g 1 og ÷.

Jørgen Fatzler fik flidspræmie.

## Hold

Kursus har i 1961–62 følgende hold:

### 1. 2-årige:

*Ældste klasse:* Om formiddagen et klassisk-sprogligt hold (K), fire nysproglige (Sa, Sb, Sc, Sd), fire matematisk-naturvidenskabelige (Ma, Mb, Mc, Md), et præliminærhold (P); om aftenen et klassisk-sprogligt hold (AK); tre nysproglige (ASa, ASb, ASc), to matematisk-naturvidenskabelige (AMa, AMb) og et præliminærhold (AP).

*Yngste klasse:* Om formiddagen et klassisk-sprogligt hold (k), fire nysproglige (sa, sb, sc, sd), fire matematisk-naturvidenskabelige (ma, mb, mc, md) og et præliminærhold (p); om aftenen et klassisk-sprogligt (ak), tre nysproglige (asa, asb, asc), tre matematisk-naturvidenskabelige (ama, amb, amc) og et præliminærhold (ap).

### 2. 1-årige:

Om aftenen et præliminærhold (API).

## Lærerne

Fra 1. februar 1961 opgav adjunkt P. W. Nielsen sin stilling ved kursus for at overtage en stilling som amanuensis ved Århus universitet.

Fra 1. april 1961 udnævntes adjunkt I. Goldman til adjunkt ved Christianshavns gymnasium. Han passede dog tillige sine timer her ved kursus indtil skoleårets slutning.

Fra 1. august 1961 opgav lektor Johan Iørgensen sin stilling som lektor ved kursus for at overtage en tilsvarende stilling ved Vestre Borgerdydskole. Lektor Iørgensen havde været ansat som lærer ved kursus siden 1. august 1942 og fra 1. august 1953 tillige som inspektør for aftenafdelingen, i hvilken egenskab han var en meget værdifuld hjælp for rektor.

Fra 1. august 1961 opgav adjunkt M. Løffler sin stilling ved kursus for at overtage en tilsvarende stilling ved Slagelse gymnasium.

Fra samme dato opgav lektor E. K. Didriksen, adjunkt, dr. phil. A. Munk, adjunkt P. Schiøler, cand. mag. Kurt Hansen, cand. mag. N. Jonassen og cand. mag. K. Storgård deres timer ved kursus' aftenafdeling.

Fra 1. august 1961 ansattes lektor ved Sct. Annæ gymnasium, cand. mag. Sigurd Mammen som lektor ved kursus, adjunkt ved Frederiksborg statsskole cand. mag. H. Bregnsbo og lærer ved Hærens officerskole cand. mag. Gordon Norrie som adjunkter ved kursus.

Endvidere ansattes fra samme dato følgende som adjunktaspiranter: cand. mag. Ove Andersen, cand. mag. fru Bodil Kuhlmann og cand. mag. fru Hanne Nielsen.

Fra samme dato ansattes følgende som faste lærere ved kursus: cand. mag. A. Berthelsen, cand. mag. Holger de Fine Larsen og stud. mag. Hans Westh Marker.

Følgende lærere overtog fra 1. august timer ved kursus' aftenafdeling: adjunkt ved Efterslægtsselskabets skole Knud Hemmingsen, adjunkt ved Bagsværd gymnasium Knud Holst, adjunkt ved Gentofte statsskole Kurt Madsen, adjunkt ved Holte gymnasium Olaf Poulsen, civilingeniør Morten Kristensen, civilingeniør Jørgen Petersen, stud. mag. Ole Bliksted og stud. mag. Ole Nielsen.

Fra 1. februar 1961 og skoleåret ud virkede cand. mag. et mag. sceint. V. Mejdahl, stud. mag. Jarl Bunch og stud. mag. Ole Nielsen som vikarer ved kursus' aftenafdeling for adjunkt P. W. Nielsen, og cand. mag. Hans Rasmussen som vikar for lektor Vestergaard Christensen.

Adjunkt, dr. phil. H. Toldberg har tilladelse til at stå uden for nummer i sin stilling ved kursus for at drive videnskabelige studier.

Den 1. august 1961 havde lektor Erik Strøby og den 1. september 1961 lektor Knud Andersen 25 års jubilæum som lærere ved kursus.

Lektor A. Vestergård Christensen har været sygemeldt siden 1. februar 1961.

Timerne er i indeværende år fordelt på følgende måde:

- Rektor H. C. JØRGENSEN: Fransk: k, AK, ASa; Latin: sa.
- Lektor KNUD ANDERSEN: Latin: K, Sc, sd, AK, ASb, asc.
- Adjunkt OVE ANDERSEN: Tysk: k, sb, sd, asa, asb, AP.
- Adjunkt VAGN ANDERSEN: Dansk: Sd, sd, mb, AK, ASa; Engelsk: asb.
- Adjunkt frk. THORA BALSLEV: Engelsk: Sd, sd, amc, AP; Fransk: ama.
- Adjunkt H. BERGSTRØM-NIELSEN: Tysk: Sa, Sd, p, ASb, asc, amb.
- Adjunkt ALLAN BERTHESEN: Dansk: sa, sc, md, asb, amc, API.
- Adjunkt H. BREGNSBO: Oldtidskundskab: sa, sc, ma, mc, asb, ama.  
Historie: sa, ma, mc, asb, ama, ap.
- Adjunkt frk. LISBET BREVAL: Fysik: P; Matematik: Ma, Md, AMa.
- Lektor GUNNAR BRUUN: Oldtidskundskab: Sa, Ma, Md.  
Historie: Sa, Sc, Ma, Md, sc, amb, AP.
- Lektor N. ELKJÆR: Dansk: K, Ma; Tysk: Sc, ASa; Latin: Sb, sc, ASc, ak.
- Adjunkt A. FØGH: Engelsk: Sb, Ss, P, p, ASb, asa.
- Adjunkt J. FRØRUP: Naturfag: Sb, Sd, sa, sc, sd, P, ASc, AP.
- Adjunkt E. HOLM: Engelsk: amb, API; Oldtidskundskab: Sb, Mc, ASc, amb, AMb; Historie: Sb, Mc, k, P, p, ASc.
- Lektor E. OTTAR JENSEN: Dansk: Sc, p, AP; Fransk: Mb, ASb.
- Lektor HARRY JENSEN: Fransk: K, Sa, Sc, Mc, ASc, amb; Latin: sb, asb.
- Adjunkt JOHN JØRGENSEN: Engelsk: ma, mc, md; Oldtidskundskab: Sd, sd, mb, ASa; Historie: Sd, sd, mb, AK, ASa, AMb.
- Adjunkt fru BODIL KUHLMANN: Naturfag: Sa, Ma, Mc, mb, md, p, ap.
- Lektor fru RAGNHILD KRISTENSEN: Matematik: Mb, md.
- Adjunkt HOLGER LARSEN: Dansk: Sb, Mb, AMa, AMb, asa.
- Lektor IB LARSEN: Latin: Sa, Sd; Græsk: K, AK, ak.
- Gymnasielærer O. RIIS LAURSEN: Matematik: P, p, API, AP, ap.
- Lektor T. LINNEMANN: Dansk: Sa, Mc, Md, ASb.
- Lektor S. MAMMEN: Engelsk: sb, mb, ASc, ap; Fransk: sd.
- Lærer H. MARKER: Fysik: mb, md; Kemi: mb, md; Matematik: ma, mc.
- Adjunkt L. NEDERGAARD-HANSEN: Dansk: ASc, ak, asc, ama, amb.
- Adjunkt BØRGE NIELSEN: Fysik: Mc, ma, P, AMa, AMb; Kemi: Mc, ma, AMa, AMb.



Adjunkt HANNE NIELSEN: Engelsk: sc, asc; Fransk: sb.  
Adjunkt J. NILSSON: Fysik: Mb; Kemi: Ma, Mb, Md; Matematik: amb, amc.  
Adjunkt G. NORRIE: Fransk: mb, mc, md, AMa, AMb, ak.  
Lektor HENNING NØRLYNG: Tysk: sa; Fransk: Sd, Ma, sc, asb, amc.  
Adjunkt frk. G. WAGNER PETERSEN: Dansk: k, sb, ma, mc; Tysk: ak, ap.  
Lektor JOHS. A. SCHMIDT: Latin: k, ASa, asa; Græsk: K.  
Lektor fru D. STRØBY: Engelsk: Sa, sa, ASa, ama;  
Lektor ERIK STRØBY: Tysk: ma, P; Oldtidskundskab: Sc, Mb, sb, md, ASb, AMa; Historie: sb, md, ASb, AMa.  
Adjunkt A. THIERRY: Naturfag: K, Sc, Mb, Md, sb, ma, mc, ASb, asc.  
Adjunkt: ERIK ULSIG: Dansk: P, ap; Historie: K, Mb, ak, API.  
Adjunkt fru KIRSTEN VEJLBY: Tysk: Sb, sc, ASc, API.  
Adjunkt fru M. WINTHER: Fransk: Sb, Md, sa, ma, asa, asc.  
Adjunkt V. AAKJÆR: Fysik: Ma, Md, mc, ama; Kemi: mc, ama.

*Ikke fastansatte lærere:*

Stud. mag. OLE BLIKSTED: Matematik: ama.  
Adjunkt SVEND BRENDSTRUP: Naturfag: AMa, asb.  
Seminarieadjunkt SOFUS CHRISTIANSEN: Naturfag: AMB, ama.  
Adjunkt K. HEMMINGSEN: Naturfag: AK, ASa, ak, asa.  
Adjunkt KNUD HOLST: Naturfag: amb, amc, API.  
Civilingeniør MORTEN KRISTENSEN: Fysik: amb; Kemi: amb.  
Civilingeniør E. LUDVIGSEN: Matematik: Mc, mb:  
Adjunkt KURT MADSEN: Matematik: AMb.  
Stud. mag. OLE NIELSEN: Fysik: amc; Kemi: amc.  
Civilingeniør JØRGEN PETERSEN: Fysik: API, AP, ap.  
Adjunkt: OLAF POULSEN: Oldtidskundskab: asa, asc, amc; Historie: asa, asc, amc.

*Inspektionsarbejdet* er fordelt således, at lektor Erik Strøby er inspektør ved dagafdelingen, adjunkt Vagn Aakjær ved aftenafdelingen, adjunkt Børge Nielsen er skriftlig inspektør, og adjunkt John Jørgensen er boginspektør.

*Bibliotekar* er lektor Harry Jensen.

*Bogudvalget* består af rektor, lektorerne Erik Strøby og Harry Jensen samt adjunkt Vagn Andersen.



## Året 1961

I årets løb har der i tilknytning til undervisningen været geologiske og historiske ekskursioner, besøg på Uraniaobservatoriet, museumsbesøg og byvandring.

Desuden har der i årets løb været arrangeret følgende:

Erhvervsvejledning fra Centralarbejdsanvisningskontoret.

Den første lørdag i marts var der som sædvanlig åbent hus på kursus for gamle elever. Den 29. juni afholdtes dimissionsfest for årets studenter i kursus' sal, og bagefter var der studenterfest i Rudersdal Kro.

Den 2. oktober afholdt kursus fest i „Folkets Hus“ (underholdning og bal).

Kunstkredsen for Grafik og Skulptur viser kursus den velvilje til stadighed at have en skiftende udstilling af grafik ophængt i kursus' lokaler.

Med velvillig bistand af kunsthandler J. Falk-Jensen, Athenæum Kunsthandel, har der i foråret 1961 været afholdt udstillinger af følgende malere: Bent Stubbe Teglbjærg, Jens V. Rasmussen, Frederik Rohde, Tage Møllerup samt keramikeren Knud Brøndsted.

De fleste af eleverne på dagholdene er medlemmer af „Dansk Skolescene“. Dette arrangement ordnes af adjunkt Vagn Andersen.

Kursus afholdt d. 22. december juleafslutning for dagholdene i A.B.C. teatret, som direktør Lommer velvilligst stillede til rådighed. Eleverne underholdt med optræden af forskellig art under ledelse af adjunkterne Vagn Andersen og Holger Larsen.

### Det kommende kursusår

Af hensyn til holdenes sammensætning er det af vigtighed for kursus at *modtage indmeldelser til det ny kursusår i god tid*. Det henstilles derfor til nye elever at indmelde sig, så snart de har truffet bestemmelse herom. (se s. 7)

Det ny kursusår begynder både for studenterholdene og præliminærholdene mandag den 13. august. De ny elever bør medbringe tasker til ca. 30 bøger, der vil blive udleveret denne dag.

#### *Dagholdene:*

Begynderhold møder kl. 9.

Ældste hold møder kl. 10.

#### *Aftenholdene:*

Begynderhold og det 1-årige præliminærhold møder kl. 18.

Ældste hold møder kl. 19.

#### *Ferier:*

Efterårsferie: 15.-20. oktober (begge dage inkl.).

Juleferie: 24. december-5. januar (begge dage inkl.).

Påskeferie: En uge (en dag før og en dag efter påske).

Sommerferie: ca. 1. juli-11. august. (begge dage inkl.).

Enkelte fridage: Kongens fødselsdag, dronningens fødselsdag, fastelavns mandag, Kristi himmelfartsdag.

*Nærmere oplysninger* og vejledning fås ved skriftlig eller mundtlig henvendelse til rektor, som normalt træffes på kursus' kontor læsedage kl. 12–13 undtagen lørdag samt mandag og fredag kl. 19,30–20,00. Kursus' kontor er også åbent til de anførte tider i sommerferien. *Dog vil kontoret være lukket fra 9. juli til 28. juli* (begge dage inklusive). Telefonisk henvendelse hver dag kl. 9–13 (Hilda 1515), i sommerferien dog kun i kontortiden.

København i januar 1962.

H. C. JØRGENSEN

## Bogliste

I indeværende skoleår har nedennævnte bøger været benyttet.

### *A. Klassisk-sproglig linie.*

DANSK, FRANSK, HISTORIE og NATURFAG som nysproglig linie. TYSK som matematisk-naturvidenskabelig linie.

#### GRÆSK:

Første år. Hynding: Græsk læsebog – Hude: Græsk elementarbog II. – Homeri Odysseae I–XII (Oxford). – Lysiae orationes (Oxford). – Bundgaard: Den græske kunsts historie. – H. Hjortsø: Græsk mytologi. – Chr. Thomsen: Glossar. – Hynding: Elementær græsk syntax. – Hynding: Græsk formlære.

Andet år. Homeri Iliadis I–XII (Oxford). – Herodoti libri V–IX (Oxford). – Herodot I–IX (Oxford). – Hymni Homeri (Oxford). – Plutarch: Perikles. – Platon: Ion (Pitt Press). – Krarup: Apologia Socratis et Crito. – Kragelund: Oplysninger til samme. – Petersen og Hude: Græsk anthologi. – Berg: Græsk-dansk ordbog.

#### LATIN:

Første år. Mikkelsen: Latinsk læsebog. – Høeg: Cæsar og andre forfattere (med gloser og forklaringer). – Høeg: Ciceros taler (med gloser og forklaringer). – Vald. Nielsen: Latinsk grammatik. – Tillæg til samme. – Krarup og Nielsen: Latinske versioner. – Jensen og Goldschmidt: Latinsk-dansk ordbog.

Andet år. Horatius Flaccus: Carmina (Helvetica). – Kragelund: Latinsk prosa I. – Krarup: Romersk poesi. – Vergil: Æneiden (Oxford). – Gerh. Pedersen: Latinske realia.

*B. Nysproglig linie.*

DANSK:

Første år. Ottar Jensen: Dansk grammatik for gymnasiet. – Axel K. Jørgensen ell. Knud Jensenius: Dansk litteraturhistorie. – Falkenstjerne og Borup Jensen: Håndbog i dansk litteratur I og II (med kommentarer). – Dansk-lærerforeningens udgaver af: Holberg: Den politiske kandstøber ell. Erasmus Montanus. – Wessel: Kærlighed uden strømper. – Oehlenschläger: Hakon Jarl. – P. M. Møller: En dansk students eventyr. – Udv. skrifter af Voltaire, Rousseau, Diderot. – Grundtvig: Paaskeliljen. – Voltaire: Candide. – Platon: Symposion. I SVENSK enten Rehling og Hasselberg: Svenske forfattere (med ordliste) eller Agerskov, Nørregård og Roikjer: Svensk læsebog.

Andet år. Falkenstjerne og Borup Jensen: Håndbog i dansk litteratur III (med kommentar). – Endvidere 4 af følgende hovedværker: J. L. Heiberg: En sjæl efter døden. – Søren Kierkegårds dagbøger. – J. P. Jacobsen: Udvalgte noveller. – Henrik Pontoppidan: Ilum Galgebakke o. a. noveller. – Henrik Ibsen: Peer Gynt, el. Et Dukkehjem, el. Vildanden. – Herman Bang: Ved vejen. – Johs. V. Jensen: Udvalgte prosastykker. – Dansk lyrik 1915-55. – Kaj Munk: Han sidder ved smeltediglen. – Nis Petersen i udvalg. – Kjeld Abell: Anna Sophie Hedvig. – Martin A. Hansen: Løgneren. – Erik Knudsen: Blomsten og sværdet. – Nordahl Grieg: Nederlaget.

ENGELSK:

Første år. Rosenmeier: A Modern English Omnibus (med kommentar). – Stigaard: The Dickens Reader. – Andersen: From Thackeray's Vanity Fair. – Ehlerne-Møller, Lindum og Rosenmeier: A Contemporary Reader (med kommentar). – Galsworthy: Loyalties, udg. af Skovgaard eller Bernard Shaw: Arms And The Man, v. Oscar Nielsen. – Herløv: Engelsk grammatik. – Brier & Rosenhoff: An English Grammar. – Brier: Engelske stiløvelser for gymnasiet I og II. – Engelske studentereksamensopgaver, oversættelser. – Gyldendals Engelsk-dansk og Dansk-engelsk ordbog.

Andet år. Helweg Møller: Modern Prose, vol. II. – Hunosøe & Mouridsen: Aspects of British Life and Thought. – Shakespeare: Julius Cæsar, eller Hamlet. Østerberg: A Hundred English Poems. – Alving, Bruun, Hunosøe og Mammen: Two Centuries of English Poetry (med kommentar).

TYSK:

Første år. Nydahl: Lebendige deutsche Dichtung. – Heine: Die Harzreise. – Schiller: Maria Stuart. – Gad: 100 deutsche Gedichte. – Thomas Mann: Buddenbrooks. – Stefan Zweig: Schachnovelle. – Gerhart Hauptmann: Bahnwärter Thiel. – Branner og Stærmose: Deutsche Klassiker. – Kaper: Tysk sproglære. – Chr. Jørgensen: Tyske stiløvelser for mellemskolen. – Tyske realeksamensopgaver II, oversættelser. – Tyske studentereksamensopgaver, oversættelser. – Gyldendals Tysk-dansk og Dansk-tysk ordbog.

Andet år. Ring Hansen og Stærmose: Kulturgeschichtliche Lesestücke (med Erläuterungen). – Goethe: Faust. – Østergaard: Kommentar til Goethes Faust.

#### FRANSK:

Første år. Blinkenberg og Svanholt: Fransk begynderbog, ell. Aage Grønkjær: Lærebog i fransk ell. Atke & Hyllested: Fransk begynderbog. – Svanholt: Franske tekster. – Marcel Aymé: Deux Contes du chat perché. – N. Chr. Nielsen: Fransk skolegrammatik, ell. Sten og Hyllested: Fransk grammatik for gymnasiet. – Gyldendals Fransk-dansk ordbog.

Andet år har lærerne haft valget mellem følgende bøger: Brüel: Moderne franske skribenter I, II og IV. – Jung: Fransk læsebog. – Bruun og Roskjær: La France occupée et délivrée. – Alain-Fournier: Le Grand Meaulnes, udg. af Sv. Atke. – Textés français (v. Svanholt og Troensegård). – Sartre: Les jeux sont faits (v. Atke). – Jean Anouilh: Antigone. – Eric Eggli: La vie en prose. – Erik Bruun: Fransk øvehefte. – Poul Høybye: Fransk øvelsesbog.

#### LATIN:

Første år. Mikkelsen: Latinsk læsebog. – Høeg: Cæsar og andre forfattere (med glosser og forklaringer). – Vald. Nielsen: Latinsk grammatik. – Cortsen ell. Hastrup: Latinsk-dansk ordbog.

Andet år. Høeg: Ciceros taler (med glosser og forklaringer). – Hastrup & Krarup: *Graecia capta*. – Sueton: *Divus Augustus*. – L. Annaeus Florus: *Epitomae II*.

#### HISTORIE:

Første år. Arentoft: Verdenshistorie I og II, ell. Munch: Verdenshistorie I–III. – Bundgaard: Billeder fra oldtid og middelalder og Billeder fra nyere tid. – Ilsøe ell. Kirkegaard og Winding: Nordens historie. – Andrup, Ilsøe og Nørlund: Danmarks historie i billeder. – Strehle & Hæstrup: Historisk atlas.

Andet år. Arentoft: Verdenshistorie III, ell. P. Munch: Verdenshistorie IV. – Kierkegaard, Lomholt-Thomsen og Winding: Danmark i dag. – Endvidere kildeskrifter og specialelitteratur efter lærerens valg.

#### OLDTIDSKUNDSKAB:

Første år. Homers Iliade og Odyssee i udvalg ved Østergaard. – Secher: Græsk mytologi, ell. Hjortsø: Græsk mytologi. – Bundgaard: Den græske kunsts historie.

Andet år. Herodots 1. bog, Kong Kroisos ved Chr. Thomsen. – ell. Hastrup og Hjortsø: Herodot i udvalg. – Kragelund: Græske historikere. – H. Frisch: Sokrates' domfældelse og død eller Foss & Krarup: Udvalg af Platons skrifter. – Krarup: Platons Symposion. – Endvidere 2 af følgende græske dramaer: Sofokles: Antigone el. Ødipus. – Aischylos: Orestien. – Euripides: Medea. – Aristophanes: Acharnerne.

#### NATURFAG:

Første år. Christensen og Krogsgaard: Navneatlas samt Atlas uden navne I og II. – Hellner: Geografi for det sproglige gymnasium.

Andet år. K. Simonsen: Biologi. – Krogh: Menneskets fysiologi.

### C. Matematisk-naturvidenskabelig linie.

DANSK, FRANSK, HISTORIE og OLDTIDSKUNDSKAB som nysproglig linie.

#### ENGELSK:

Første år. Ring Hansen og Mouridsen: On England and the English (med glosehæfte). – Milton Crane: 50 great short stories. – A short history of science (Anchor Books). – Orwell: Animal Farm. – Christie: The murder of Roger Ackroyd. – Ivor Jennings: The Queen's Government. – Gyldendals Engelsk-dansk ordbog.

#### TYSK:

Første år. Lærerne har haft valget mellem følgende bøger: Moe: Tysk novelledigtning. – Gad: Moderne tyske noveller. – Nydahl: Lebendige deutsche Dichtung. – Thomas Mann: Buddenbrooks. – Zweig: Schachnovelle. – Friderich Dürrenmatt: Der Richter und sein Henker. – Kaper: Tysk sproglære. – Gyldendals Tysk-dansk ordbog.

#### NATURFAG:

Første år. Andersen og Vahl: Geologi. – Andersen og Vahl: Klima- og plantebælter. – Andersen og Vahl: Erhvervsgeografi. – Christensen og Krogsgaard: Navneatlas samt Atlas uden navne I og II.

Andet år. K. Simonsen: Biologi. – Krogh: Menneskets fysiologi.

#### FYSIK og KEMI:

Første år. Eriksen og Sikjær: Fysik for gymnasiet I og II. – Eriksen og Pedersen: Astronomi for gymnasiet. – Universitetets skriv- og rejsekalender. – E. Rancke Madsen: Lærebog i kemi.

Andet år. Eriksen og Sikjær: Fysik for gymnasiet III.

#### MATEMATIK:

Juul og Rønnan: Lærebog i matematik I-III m. tilhørende opgaver-  
Erlang: Fircifrede logaritmetavler, udg. C. – Lomholt: Matematiske opgaver B.

## Bogliste for præliminærhold

I indeværende skoleår har nedennævnte bøger været benyttet. Den overvejende del af bøgerne benyttes i løbet af første skoleår.

### DANSK:

Clausen og Hansen: Dansk læsebog for realklassen. – Roikjer: Svensk læsning for mellemskolen. – Ottar Jensen: Dansk grammatik for mellemskolen og realklassen. – Samme: Analysestykker. – Endvidere 3 af følgende hovedværker i dansklærerforeningens udgaver: Holberg: Den politiske kandestøber. – Holberg: Den stundesløse. – Oehlschläger: Hakon Jarl hin Rige. – Herman Bang: Ved vejen. – Johs. V. Jensen: Udvalgte prosastykker. – Kaj Munk: Ordet.

### ENGELSK:

Friis-Hansen og Nielsen: Engelsk for mellemskolen I (med øvelseshæfte). – Brøgger-Jensen og Frødin: Engelsk læsebog for mellem-, real- og præliminærklasser. – Bredsdorff: Engelsk grammatik til skolebrug. – Engelske realeksamensopgaver, oversættelser. – Gyldendals Engelsk-dansk og Dansk-engelsk ordbog.

### TYSK:

Egon Bork: Grundlæggende Tysk for voksne. – Dahl Mikkelsen: Tysk læsebog for præliminærskoler (med gloser og noter). – Borch-Madsen, Jørgensen, Kamp: Der Alltag. – Kaper: Tysk sproglære. – Kaper: Tyske stiløvelser, egnede til brug i mellemskolen. Tyske realeksamensopgaver II, oversættelser. – Gyldendals Tysk-dansk ordbog.

### HISTORIE:

Ludvig Schmidt: Historie for mellemskolen I og II. – Kierkegaard, Lomholt-Thomsen og Winding: Borger og samfund.

### GEOGRAFI:

Bruun og Bøcher: Geografi for mellemskolen I og II. – Christensen og Krogsgaard: Navneatlas samt Atlas uden navne I og II. – Strehle & Hæstrup: Historisk atlas.

### NATURHISTORIE:

Balslev og Simonsen: Lærebog i botanik. – Balslev og Andersen: Lærebog i zoologi. – Petersson og Ring: Organisk kemi for mellemskolen.

### FYSIK og KEMI:

Sundorph: Fysik for realskoler. – Pii Johannessen og Rancke Madsen: Kemi for mellemskolen.

### REGNING og MATEMATIK:

Friis-Petersen og Jessen: Regning for det toårige præliminærkursus I og II. – Jul. Petersen ved Alb. Kristensen: Aritmetik og algebra I og II (nr. 12 og 13 A). – Samme: Plangeometri og trigonometri (nr. 14). – Erlang: Fircifrede logaritmetavler, udg. C. – Lomholt: Matematiske opgaver A.