



Danskernes Historie Online

Danske Slægtsforskeres Bibliotek

Dette værk er downloadet fra Danskernes Historie Online

Danskernes Historie Online er Danmarks største digitaliseringsprojekt af litteratur inden for emner som personalhistorie, lokalhistorie og slægtsforskning. Biblioteket hører under den almennyttige forening Danske Slægtsforskere. Vi bevarer vores fælles kulturarv, digitaliserer den og stiller den til rådighed for alle interesserede.

Støt Danskernes Historie Online - Bliv sponsor

Som sponsor i biblioteket opnår du en række fordele. Læs mere om fordele og sponsorat her: <https://slaegtsbibliotek.dk/sponsorat>

Ophavsret

Biblioteket indeholder værker både med og uden ophavsret. For værker, som er omfattet af ophavsret, må PDF-filen kun benyttes til personligt brug.

Links

Slægtsforskeres Bibliotek: <https://slaegtsbibliotek.dk>

Danske Slægtsforskere: <https://slaegt.dk>

**STATENS
OG HOVEDSTADSKOMMUNERNE
KURSUS TIL STUDENTEREKSAMEN
1932**



**AMICISVEJ 19, KØBENHAVN V.
FRA 10. JULI 1932:
FREDERIKSBERG ALLÉ 22, KØBENHAVN V.**

MEDDELELSER

om

Statens
og Hovedstadskommunernes
Kursus til Studentereksamen

Tidligere

DØCKERS KURSUS

oprettet 1879

og

LANG & HJORTS KURSUS

oprettet 1887

1 · 9 · 3 · 2

Styrelse:

Kontorchef i Undervisningsministeriet A. BARFOD,
R. DM. Formand.

Universitetskvæstor K. A. GOOS, K. DM.

Fhv. Undervisningsinspektør, Dr. phil. H. BERTELSEN,
K. DM.

Borgmester, Dr. phil. E. KAPER, K. DM.

Borgmester P. J. PEDERSEN.

Fhv. Direktør for den kgl. Veterinær- og Landbo-
højskole, Professor H. O. G. ELLINGER,
ML. K. DM.

Rektor ved Gentofte Statsskole AA. NÆSTED, R.

Statens og Hovedstadskommunernes Kursus til Studentereksamen

blev dannet i August 1921 derved, at Staten og de tre Kommuner, København, Frederiksberg og Gentofte, i Forening overtog Studentereksamensafdelingerne paa *Døckers Kursus*, som dengang laa paa Mynstersvej, og *Lang & Hjorts Kursus* i Linnésgade. Den offentlige Overtagelse skete i Tilslutning til Statens og Kommunernes Overtagelse af de private Gymnasieskoler, da de private Undervisningsvirksomheder ikke kunde drives paa tidsvarende Maade uden at paalægge deres Elever saa store Byrder, at kun et Mindretal kunde bære dem. Indførelsen af offentlig Drift medførte, at Elevbetalingen kunde nedsættes betydelig, da Staten og Kommunerne overtog det økonomiske Ansvar og saaledes kom til at bære en væsentlig Del af Driftsudgifterne, og samtidig skabtes der et Kursus, som til enhver Tid kunde være paa Højde med Tidens Krav, og som de kursussøgende Elever med Tryghed kunde henvende sig til.

I 1927 samledes hele Virksomheden i Bygningen paa Amicisvej 19, som imidlertid viste sig at ligge lidt for afsides; fra det nye Kursusaars Begyndelse i Aar vil Kursus faa Lokale i *Frederiksberg Allé 22, København V.* og saaledes komme Byens Centrum og Hovedbanegaarden betydelig nærmere

Statens og Hovedstadskommunernes Kursus er det eneste Studenterkursus, som ejes og drives af Offentligheden.

Rammer. Kursuset forbereder til Studentereksamen af alle tre Linjer og de herhen hørende Tillægsprøver; det optager saavel udenbys som indenbys Elever og baade mandlige og kvindelige. Der findes paa Kursus dels

2-aarige Hold, som væsentlig bygger paa Realeksamen. Pigeskoleeksamen eller Almindelig Forberedelseseksamen, men som ogsaa optager Elever, der ikke har underkastet sig nogen af disse Eksaminer, naar de sidder inde med de nødvendige For kundskaber, dels

1-aarige Hold for Elever, som møder med særlige Forudsætninger, f. Eks. Lærer- eller Lærerindeeksamen i Forbindelse med gode Sprogkundskaber, Højere Handelsskoleeksamen, Adgangseksamen til den polytekniske Lærestanstalt.

NB. Der oprettes ikke 3-aarige Hold, da Elever, som ønsker at anvende 3 Aar paa deres Forberedelse til Studentereksamen, er bedst tjent med at benytte det første Aar til at tage Almindelig Forberedelseseksamen, og derefter læse 2 Aar til Studentereksamen (se Side 8 under NB).

2-aarige Aftenhold. For seminarieuddannede Lærere og Lærerinder og andre ikke helt unge Elever, som er optaget af andet Arbejde om Dagen, har Kursuset indrettet særlige Aftenhold med et noget mindre Timetal end paa Formiddagsholdene, idet Deltagerne forudsættes at sidde inde med større Modenhed og Evne til selvstændigt Arbejde.

Under-
visnings-
tid.

Alle Hold begynder i Midten af August. Paa Formiddagsholdene ligger den daglige Læsetid mellem Kl. 8,15 og Kl. 14, ialt 35 eller 36 ugentlige Undervisningstimer. De 2-aarige Aftenhold læser de 5 første Ugedage fra Kl. 18 til Kl. 22,15, om Lørdagen et Par Timer, liggende mellem Kl. 18 og 20,25.

Lærere og Lærerinder, som er fritaget for mundtlig Dansk, Historie og Naturfag, samt paa den sproglige Linje Matematik,

læser kun Mandag, Onsdag og Fredag, samt 2—3 Timer Lørdag.

De 1-aarige Hold læser som Regel mellem Kl. 17,10 og Kl. 22,15, om Lørdagen i Almindelighed kun til Kl. 20,25. Lærere og Lærerinder, som er fritaget for mundtlig Dansk, Historie, Naturfag og paa sproglig Linje Matematik, læser en Del færre Timer.

Bygningen i Frederiksberg Allé 22 indeholder foruden store Lokale og lyse Klasseværelser tillige Laboratorier til Brug ved Undervisningen i Fysik, Kemi og Naturfag, Gymnastik- og Samlings-sal, Bibliotek, Lærerværelse og Kontorer; ydermere hører der til Bygningen en ret stor Skolegaard.

- Kursus er anerkendt af Undervisningsministeriet i Henhold til kgl. Anordning af 20. April 1926. Denne Statsanerkendelse giver Kursus og dets Elever følgende Fordele:
- 1) at Elever, som har bestaaet Realeksamen eller Pigeskoleeksamen eller Almindelig Forberedelseseksamen eller dermed ligestillet Eksamen, og som derefter i 2 fulde Kursusaar har deltaget i Kursusets regelmæssige Undervisning indstilles til Studentereksamen med begrænset Pensum. Begrænset Pensum.
 - 2) at de oven omtalte Elever ved Studentereksamen eksamineres af deres egne Lærere i alle Fag.
 - 3) at Kursus efter Ansøgning ogsaa kan opnaa Ret til at eksaminere andre 2-aarige Elever.
 - 4) at 1-aarige Elever som Regel eksamineres af Kursusets Lærere i Engelsk, Tysk og Fransk.

Vidnesbyrd. I Midten af Oktober Maaned og i Slutningen af Maanederne December, Februar, April og Juni gives der hver Elev et Vidnesbyrd med Karakter for hans Standpunkt i de enkelte Fag.

For de Elever, som skal indstilles til Eksamen, bortfalder Vidnesbyrddet efter Nytaar i Eksamensaaret.

Forældre eller Værger kan altid hos Rektor indhente Oplysninger om deres paarørendes Forhold paa Kursus.

Optagelsesbetingelser.

A. 2-aarige Hold.

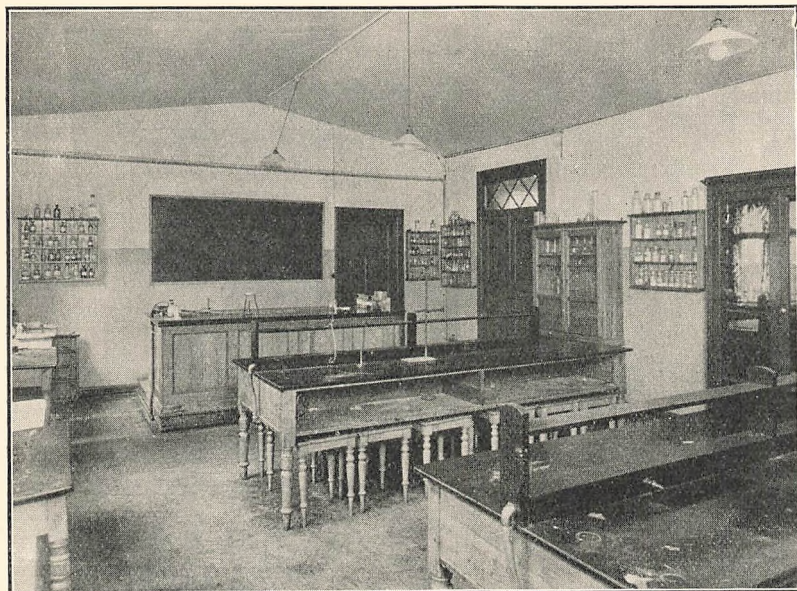
Uden Prøve optages Elever, som er fyldt 16 Aar, og som har taget Realeksamen eller Pigeskoleeksamen med mindst 5,67 i Kvotient eller Almindelig Forberedelseseksamen med mindst 75 Points i alt, hvis Eksamen er taget med 2 Sprog, mindst 80 Points, hvis den er taget med 3 Sprog, eller Lærer- eller Lærerindeeksamen suppleret med Tillægsprøve i Engelsk og Tysk. Elever, som ved de nævnte Eksaminer ikke har opnaaet det krævede Pointsantal, kan ikke optages.

Der kræves ved Optagelsen i k k e Kendskab til Fransk eller Latin.

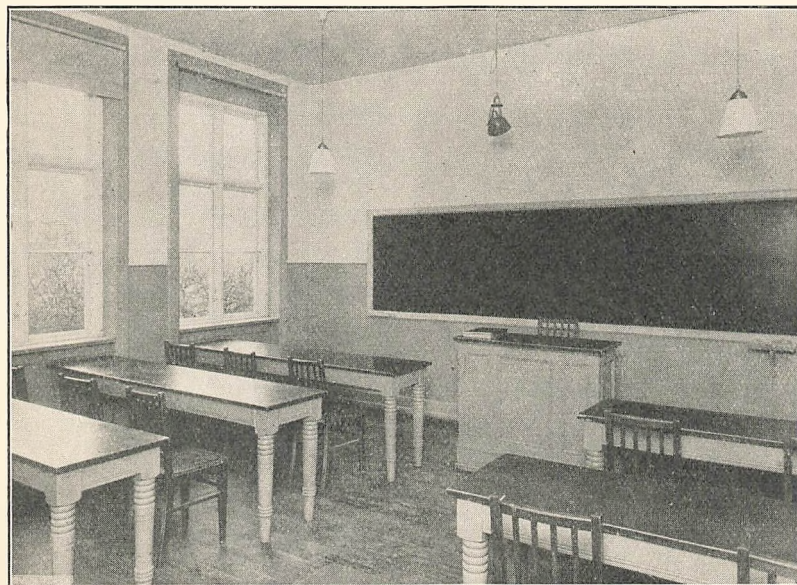
Andre Elever kan, naar de er fyldt mindst 17 Aar, optages, naar de underkaster sig en Optagelsesprøve i dansk Stil (fri Opgave), Engelsk, Tysk og Matematik; Lærere og Lærerinder fritages dog for Prøve i dansk Stil og Matematik.

Elever, som har taget en offentlig Eksamen i Tysk, hvor Kravene mindst er som ved Mellemskoleeksamen, fritages for Prøve i dette Fag, hvis de vil optages paa Hold af klassisk-sproglig eller matematisk-naturvidenskabelig Linje.

Krav ved Optagelsesprøven. I Engelsk, Tysk og Matematik er Prøven mundtlig; i Sprogene prøves i Oplæsning, Oversættelse og Grammatik.



Kemi-Laboratoriet.



Et Klasseværelse.

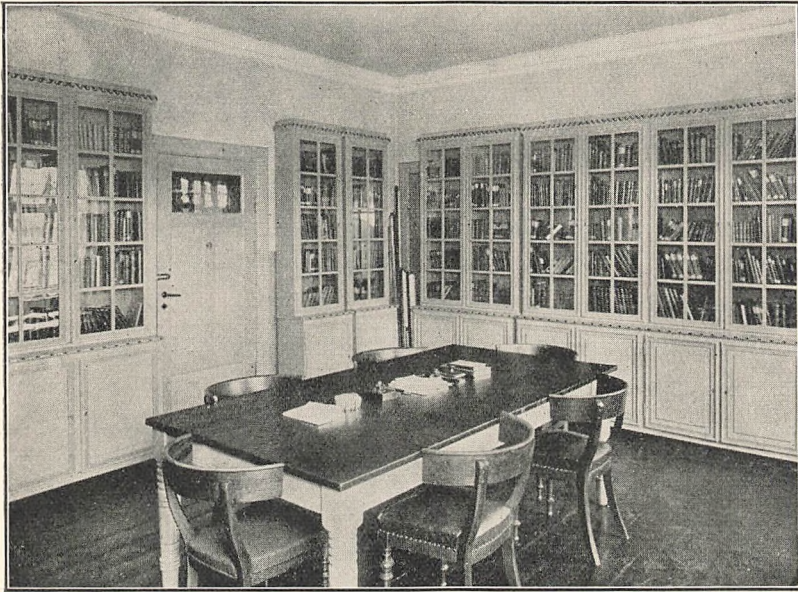
I **Engelsk** opgives 175 Sider (à 1300 Bogstaver) af en Læsebog samt Hovedpunkterne af Formlæren; man kan f. Eks. opgive Jespersen: Engelske Læsestykker med Øvelser Side 1—155, som svarer til det krævede Pensum, samt Jespersen: Begyndergrammatik eller sammes Engelsk Grammatik.

I **Tysk** opgiver de Elever, som vil læse til nysproglig Studentereksamen, ligeledes 175 Sider (à 1300 Bogstaver) samt Hovedpunkterne af Formlæren; der kan f. Eks. opgives: Kaper: Tysk Læsebog for Mellemklasserne S. 1—105 og Kaper: Tysk Sproglære (Formlæren). De, som vil læse til klassisk-sproglig eller matematisk-naturvidenskabelig Linje opgiver 100 Sider (à 1300 Bogstaver) f. Eks. 100 Sider af Reinckes Tysk Læsebog for Mellemkolen og Formlæren efter Kapers Tysk Sproglære.

I **Matematik** opgives, hvad der kræves til Mellemskoleeksamen, f. Eks. efter Jul. Petersen: Aritmetik og Algebra I (Nr. 12) og Jul. Petersen: Plangeometri (Nr. 14) indtil § 103, Et Punkts Potens.

NB. Elever, som ikke tidligere har taget nogen forberedende Eksamen, kan saaledes optages paa Kursus til Studentereksamen, hvis de bestaar den oven omtalte Optagelsesprøve, men i Almindelighed maa det, selv om man kunde tænke sig at anvende 3 Aar paa Forberedelsen, fraraades at begynde at læse til Studentereksamen uden at have bestaaet enten Almindelig Forberedelseksamen eller Realeksamen, da man i saa Fald stilles overfor en meget vanskelig Opgave, idet man ikke kan opnaa begrænset Pensum (se S. 5), men maa opgive alt det læste til Eksamen, og dertil kommer, at man under Studentereksamensforberedelsen hyppigt vil føle, at Grundlaget er mangelfuldt. Det vil derfor som Regel være klogest at anvende 1 Aar paa at læse til Almindelig Forberedelseksamen (Præliminæreksamen) og tage den, før man begynder Læsningen til Studentereksamen; man opnaar derved adskillige Fordele: man kan uden Optagelsesprøve gaa ind paa Kursus til Studentereksamen, og hvad vigtigere er, man faar et solidt Grundlag at bygge paa, saaledes at

Tilegnelsen af det nye vil blive sikrere og lettere; yderligere faar man Ret til ved Studentereksamen at nøjes med at opgive et betydelig mindre Pensum og at blive eksamineret af sine egne Lærere i alle Fag. Endelig er det ikke uden Betydning, at man,



Bibliotek.

hvis man af en eller anden Grund tvinges til at afbryde Forberedelsen til Studentereksamen eller ændrer sine Fremtidsplaner, dog har en offentlig Eksamen.

B. 1-aarige Hold.

a) **Nysproglig Linje:** For at blive optaget paa dette Hold maa man underkaste sig Prøve i dansk Stil (fri Opgave), Engelsk, Tysk, Fransk, Latin og Matematik. Lærere og Lærerinder fritages dog for Prøve i dansk Stil og Matematik, og Elever, som har taget Højere Handelseksamen fra Niels Brocks Handelshøjskole optages uden nogen Prøve.

Krav ved Optagelsesprøven. I **Engelsk** opgives ca. 400 Sider, helst Shaw: Arms and the Man og Helweg-Møller: Modern English Prose; desuden maa man have nogen Øvelse i Stilskrivning f. Eks. have gennemgaaet Ad. Hansen: Engelske Stiløvelser for Realklassen, Stk. 1—72. Prøven er mundtlig; der prøves i et Stykke af det læste Pensum og et Stykke ulæst samt i Oversættelse af et lettere Stykke Stiløvelse fra Dansk til Engelsk.

I **Tysk** opgives ca. 300 Sider, helst maa læses: Carl Gad: Tyske Noveller og Heine: Die Harzreise samt Ingerslev og Vibæk: Deutschland II, 3. Udg., Side 106—19 og 168—88, desuden maa man have nogen Øvelse i Stilskrivning, f. Eks. have gennemgaaet Kapers Tyske Stiløvelser for Mellemlasserne til Side 50. Prøven foregaar som i Engelsk.

I **Fransk** kræves læst en Begynderbog og 150 Sider af en Læsebog, og der prøves i dette Pensum; man kan f. Eks. opgive Hoffmann & Nielsen: Fransk Begynderbog (hele Bogen) og ca. 100 Sider af Jung: Fransk Læsebog ved N. Chr. Nielsen. Formlæren efter Chr. Nielsen: Fransk Skolegrammatik.

I **Latin** kræves læst en Begynderbog (f. Eks. Cortsens) og 25 Sider sammenhængende Læsning f. Eks. af Cæsars Gallerkrig eller Kr. Mikkelsens Læsebog II Afd. samt Formlæren efter: Vald. Nielsens Latinsk Grammatik, 3. eller 4. Udg.

I **Matematik** er Kravene som ved Optagelsesprøven til de 2-aarige Hold (se S. 8).

b) Matematisk-naturvidenskabelig Linje: For at blive optaget paa dette Hold maa Lærere og Lærerinder underkaste sig Prøve i Engelsk, Tysk og Fransk; andre Elever underkastes tilige Prøve i dansk Stil (fri Opgave), Matematik og Fysik.

For Lærere og Lærerinder bortfalder dog Prøven i Engelsk, Tysk og Fransk, hvis de har taget Eksamen i Faget ved Realeksamen, Pigeskoleeksamen eller Alm. Forberedelseksamen eller Tillægsprøve ved Seminariet.

For Elever, som har taget Realeksamen eller Alm. Forberedelseksamen, bortfalder Prøven i Engelsk og Tysk.

Elever, som har bestaaet en offentlig Eksamen i Tysk, hvorved Kravene er mindst som ved Mellemskoleeksamen, fritages for Prøve i dette Fag.

Polytekniske Eksaminander og Elever med Adgangseksamen til Officersskolens næstældste Klasse og Overgangseksamen ved Kadetskolen optages uden Prøve.

Krav. I Engelsk og Tysk er Kravene som for Optagelse paa de 2-aarige Hold (se S. 8), og samme Bøger kan bruges.

I Fransk er Kravene som for Optagelse paa det 1-aarige nysproglige Hold, og de samme Bøger kan bruges (se S. 10).

I Matematik opgives Jul. Petersen: Aritmetik og Algebra I—II (Nr. 12 og 13), Jul. Petersen: Plangeometri (Nr. 14) og Jul. Petersen: Trigonometri.

I Fysik og Kemi opgives Sundorphs Kemi for Mellemskolen og Sundorphs Varmelære for Gymnasiet.

Anmeldelse til Optagelsesprøve kan ske saavel skriftlig ved Udfyldning af en Blanket, der tilsendes fra Kursus paa Forlangende, som mundtlig i Kontortiden. Ved Anmeldelse maa Daabsattest samt Bevis for tidligere bestaaet Eksamen forelægges; hvis Optagelsesprøven bestaas, gælder den udfyldte Anmeldelsesblanket som Indmeldelsesblanket.

Optagelsesprøverne afholdes baade den 29.—30. Juni og 15. og 16. August, saaledes at Eksaminanderne efter Aftale med Rektor vil kunne vælge mellem de to Terminer. Baade Elever til Formiddagshold og til Aftenhold møder enten den 29. Juni eller den 15. August Kl. 6 Eftermiddag. Prøven begynder de angivne Dage og Klokkeslet med dansk Stil, og de mundtlige Prøver afholdes den følgende Dag Kl. 6 Eftermiddag.

De Eksaminander, som er fritaget for Prøve i dansk Stil, bedes møde til mundtlig Prøve henholdsvis den 30. Juni eller den 16. August Kl. 6 Eftermiddag.

Betalingsvilkaar.

Den samlede Betaling for Undervisning i et fuldt Kursusaar, regnet fra Sommerferie til Sommerferie, er:

Studentereksamen i samtlige Fag	420	Kr.		
Studentereksamen for Seminarister, som fritages for				
Dansk, Historie, Naturfag (og Matematik)	300	-		
For Dansk	} paa alle Linjer	} yderligere		
- Historie			50	-
- Naturfag			40	-
- Matematik paa de sproglige Linjer yderligere...			30	-
Studentereksamen for Landbrugskandidater m. fl., som				
fritages for Kemi og Naturfag	380	-		
Studentereksamen for polytekniske Eksaminander.. . .	280	Kr.		
Studentereksamen for Elever med Højere Handelseksa-				
men	280	-		
For Fransk yderligere	40	-		
Tillægsprøven i Dansk, Historie og Oldtidskundskab ..	180	-		

Betalingsmaaden. Betalingen for et Kursusaar fra Sommerferie til Sommerferie erlægges i 10 lige store Rater, hvoraf den første betales ved Kursusaarets Begyndelse i August, den anden 1. September, og saa fremdeles den 1. i hver Maaned, sidste Gang 1. Maj.

Elever, som indtræder paa Kursus efter Udløbet af August, betaler 1 Rate ved Optagelsen, dernæst 1 Rate den 1. i hver Maaned, sidste Gang 1. Juni.

Indbetalingen af Undervisningspengene sker paa Postgiro Nr. 1340 paa et hvilket som helst Posthus (Gebyr 10 Øre). Indbetalingsblanketter uddeles til Eleverne, og Kvittering for Indbetalingen forevises paa Kursus.

Udmeldelse maa ske med fuld Maanedes Varsel, saaledes at der betales baade for den Maaned, hvori Udmeldelse sker, og for den følgende.

Stipendier.

1. Fripladser og Nedsættelser af Kursusbetalingen. I dette Øjemed er der af Staten og Hovedstadskommunerne bevilget et Beløb paa 7560 Kr. aarlig. Dette Beløb uddeles i Portioner paa 140, 280 og 420 Kr. som $\frac{1}{3}$, $\frac{2}{3}$ og hel Friplads til Kursuselever, der har vist sig i Besiddelse af særlige Anlæg for videregaaende Undervisning og gjort sig bemærket ved Flid og god Opførsel, og hvis økonomiske Forhold gør en saadan Understøttelse ønskelig. Understøttelsen kan først opnaas, naar Eleven har gaaet paa Kursus i nogle Maaneder; Ansøgninger, som skrives paa Blanketter, der faas paa Kursusets Kontor, indleveres til Rektor inden hvert Aars 1. November.

Understøttelsen uddeles af Kursusets Styrelse efter Indstilling fra Kursus; den gælder for det løbende Kursusaar og faar tilbagevirkende Kraft fra Kursusaarets Begyndelse, saaledes at Tilbagebetaling eventuelt finder Sted; det kan forventes, at en Elev paa et 2-aarigt Hold, der har faaet Nedsættelse det første Aar, vil faa Understøttelsen fornyet i det andet Kursusaar, hvis den paagældendes Forhold ikke ændres.

2. Midlertidige Stipendier. Undtagelsesvis kan Ansøgninger om Friplads eller Nedsættelse af Kursusbetalingen indgives samtidig med Optagelsen paa Kursus; disse Nedsættelser uddeles af

Styrelsens Formand for de 4 første Maaneder af Kursusaaret, indtil de under 1 omtalte Understøttelser kan opnaas. Ansøgningsblanketter faas hos Rektor, og Ansøgninger maa indgives til ham senest 15. August.

3. **Boghjælp.** Af Kursusets Understøttelsesfond af 14. Februar 1931 uddeler Kursusets Stipendieudvalg i det kommende Kursusaar 4 Boglegater à 50 Kr. og 1 paa 25 Kr. Ansøgningsblanketter faas hos Rektor og afleveres til ham inden 1. September.

Indstilling til Eksamen.

Ifølge de gældende Bestemmelser, som findes i Ministeriets Bekendtgørelse af 21. April 1926, kan ingen Elev gaa op til Studentereksamen, uden at han indstilles af een eller flere Dimissorer, som skal udstede et Dimissionsvidnesbyrd, d. v. s. en Erklæring paa Tro og Love om, at Dimittenden efter Dimissorernes Overbevisning er i Besiddelse af de Kundskaber og den Modenhed, som kræves til at bestaa Studentereksamen; for Dimittender, som har modtaget deres Forberedelse paa et anerkendt Kursus, udstedes Dimissionsvidnesbyrdet af Kursusets Leder efter Samraad med dets Lærere.

Forud for Indstillingen afholder Kursus en Prøve i alle skriftlige Fag og enkelte eller alle mundtlige for at prøve Elevernes Evne til at samle det gennemgaaede Stof, og Lærerraadet tager derefter Bestemmelse, om den enkelte Elev kan indstilles eller ej; en Befingelse for at blive indstillet er, at man regelmæssigt har fulgt Undervisningen.

Eksamensbestemmelser.

Studentereksamen afholdes ordinært kun een Gang aarlig, nemlig i Maj—Juli; undtagelsesvis kan Ministeriet give Elever, som ved Sygdom er blevet forhindret i at tage Eksamen i Maj—Juli, Tilladelse til at indstille sig i September.

Eksamen afholdes for en af Undervisningsministeriet udnævnt Kommission. Ved Eksamensindmeldelsen betales et Gebyr paa 35 Kr.

Der benyttes ved Eksamen følgende Karaktersystem: ug = 8, ug÷ = $7\frac{2}{3}$, mg+ = $7\frac{1}{3}$, mg = 7, mg÷ = $6\frac{1}{3}$, g+ = $5\frac{2}{3}$, g = 5, g÷ = $3\frac{2}{3}$, tg+ = $2\frac{1}{3}$, tg = 1, tg÷ = $\div 1\frac{2}{3}$, mdl.+ = $\div 4\frac{1}{3}$, mdl. = $\div 7$, mdl.÷ = $\div 12\frac{1}{3}$, slet+ = $\div 17\frac{2}{3}$, slet = $\div 23$.

Af de givne Eksamenskarakterer udregnes et Gennemsnitstal med to Decimaler, som angiver Eksamensresultatet, og ved Siden deraf opføres den dertil svarende Karakterbetegnelse. Til at bestaa Eksamen kræves et Eksamensresultat paa mindst 4,25.

Den, der agter at underkaste sig Studentereksamen, maa vælge mellem de 3 Linjer: den nysproglige, den matematisk-naturvidenskabelige og den klassisk-sproglige.

Fælles for alle Linjer er Kravene i Fagene: Dansk, hvorunder Stil, Litteraturlæsning, Litteraturhistorie, Svensk, Oldnordisk og Sproghistorie, Fransk og Historie med Samfundskundskab; i Naturfag, som omfatter Almindelig Geografi, Geologi, Biologi og Menneskets Fysiologi, er Fordringerne ogsaa omtrent ens; dog kræves der paa de sproglige Linjer under dette Fag en kort Oversigt over Astronomien. Paa klassisk-sproglig og matematisk-naturvidenskabelig Linje kan Oldnordisk og Sproghistorie erstattes med et lille Pensum i Tysk. Foruden disse Fag læses der paa:

Nysproglig Linje: Hovedfagene Engelsk (skriftlig: Genfortælling og Stil, mundtlig: Talefærdighed, Litteraturlæsning, Litteraturhistorie og Samfundskundskab) og Tysk (skriftlig: Genfortælling og Stil, mundtlig: Litteraturlæsning, Litteraturhistorie og Talefærdighed) samt Latin, Oldtidskundskab

(Læsning af et Udvalg af Oldtidens græske Forfattere samt Kunsthistorie og Litteraturhistorie) og **M a t e m a t i k**.

M a t e m a t i s k - n a t u r v i d e n s k a b e l i g L i n j e: Hovedfagene **M a t e m a t i k** skriftlig og mundtlig (Aritmetik og Algebra, Geometri, Trigonometri, Stereometri, Differential- og Integralregning) og **F y s i k** med **K e m i** og **A s t r o n o m i** samt lidt **E n g e l s k** (eller **T y s k**) og **O l d t i d s k u n d s k a b**.

K l a s s i s k - s p r o g l i g L i n j e: Hovedfagene **L a t i n** (skriftlig: **V e r s i o n**, mundtlig: **L i t t e r a t u r l æ s n i n g**, **L i t t e r a t u r h i s t o r i e** og **S a m f u n d s k u n d s k a b**), **G r æ s k** (**L i t t e r a t u r l æ s n i n g**, **M y t o l o g i**, **L i t t e r a t u r h i s t o r i e**) samt lidt **E n g e l s k** (eller **T y s k**) og **M a t e m a t i k**.

Paa alle Linjer gives ved Eksamen en Karakter for **O r d e n** med skriftlige Arbejder.

De nærmere Krav i de enkelte Fag vil man finde angivet i kgl. Anordning om Studentereksamen for Privatister af 20. April 1926 med tilhørende Bekendtgørelse af 21. April 1926 (faas ingen enhver større Boghandel).

H e n s y n v e d V a l g a f L i n j e. I al Almindelighed kan det siges, at den **n y s p r o g l i g e L i n j e** giver den mest alsidige Dannelse; paa Grund af de betydelige Kundskaber, den giver i **E n g e l s k** og **T y s k**, som dyrkes i et langt videre Omfang end paa nogen af de andre Linjer, er den en udmærket Forberedelse baade til videre Studier ved Universitetet eller andre Lærestalter og til Indtrædelse i det praktiske Liv. Ved Universitetet giver den et godt Grundlag for Studiet af **J u r a**, **M e d i c i n**, **S t a t s v i d e n s k a b**, for Læsning til Skoleembedseksamen eller Magisterkonferens i **n o r d i s k F i l o l o g i**, fremmede Sprog eller **H i s t o r i e**; vil **n y s p r o g l i g e S t u d e n t e r** studere **T e o l o g i**, maa de underkaste sig en **T i l l æ g s p r o v e** i **G r æ s k**, vil de være **P o l y t e k n i k e r e**, maa de tage **A d g a n g s e k s a m e n** til **p o l y t e k n i s k L æ r e a n s t a l t**.

Den **m a t e m a t i s k - n a t u r v i d e n s k a b e l i g e L i n j e** er den naturlige Vej, hvis man vil studere ved **p o l y t e k n i s k L æ r e a n s t a l t** eller læse til **S k o l e e m b e d s e k s a m e n** eller **M a g i s t e r k o n f e r e n s** ved det **m a t e m a t i s k - n a t u r v i d e n s k a b e l i g e F a k u l t e t**; den kan

yderligere benyttes som Grundlag for Studiet af Jura og Statsvidenskab. Vil en Student af denne Linje læse til Skoleembeds-eksamen i Sprog eller Historie, maa han underkaste sig en større Tillægsprøve i Latin (120 Sider), vil han studere Teologi, samme Tillægsprøve i Latin og desuden en Tillægsprøve i Græsk; vil han være Læge, skal han tage en mindre Tillægsprøve i Latin (25 Sider). Man bør ikke vælge matematisk-naturvidenskabelig Linje, med mindre man har udpræget Anlæg for Matematik.

Den klassisk-sproglige Linje vælges næsten kun af dem, der vil studere Teologi, idet de da er fri for at underkaste sig nogen Tillægsprøve, men den kan desuden bruges som Grundlag for de samme Studier som nysproglig Studentereksamen.

Lettelser for Lærere og Lærerinder.

De, der har bestaaet den afsluttende Lærer- eller Lærerindeprøve ved et Seminarium, kan efter Ansøgning til Eksamenskommissionens Formand fritages for Prøve i de af følgende Fag, hvori de ved Lærereksamen mindst har opnaaet Karakteren mg: 1) mundtlig Dansk; 2) Historie; 3) Naturfag (svarende til Geografi og Naturhistorie ved Lærereksamen); 4) paa de sproglige Linjer Matematik. Fritagelse for Naturfag finder kun Sted, hvis der ved Lærereksamen er opnaaet mg baade i Naturhistorie og Geografi; til Fritagelse for mundtlig Dansk kræves, at Gennemsnittet af de to Karakterer, ved Lærereksamens første og anden Del, er mindst mg.

Man kan ikke længer overføre Karakterer fra Lærereksamen til Studentereksamen; Eksamensresultatet ved denne Eksamen udregnes af de Karakterer, som man opnaar ved den i de Fag, man virkelig prøves i.

Lærer(inde)eksamen suppleret med Seminariets Tillægsprøve i Engelsk og Tysk eller Tillægsprøven ved Realeksamen i Engelsk. Tysk, Svensk og Kemi eller i Engelsk og Tysk ved Almindelig Forberedelseseksamen giver samme Ret som Almindelig Forberedelseseksamen eller Realeksamen til efter en to-aarig Undervisning paa et anerkendt Kursus at indstilles til Studentereksamen med begrænset Pensum; men Tillægsprøven maa være taget inden det 2-aarige Kursus' Begyndelse.

Lettelser for Elever, der har Afgangseksamen fra Niels Brocks Handelsskole eller Højere Handelseksamen.

De, der har bestaaet den afsluttende og af Staten kontrollerede Afgangseksamen fra Niels Brocks Handelsskole med en Gennemsnitskarakter af mindst 4 eller Højere Handelseksamen efter Lov af 23. Juni 1920 med et Eksamensresultat af mindst 5, kan opnaa Studentereksamen af nysproglig Linje ved at bestaa Prøve i følgende Fag: skriftlig og mundtlig Dansk, Historie, mundtlig Engelsk, mundtlig Tysk, Oldtidskundskab og Fransk.

Fordringerne ved denne Prøve er som ved den ordinære Studentereksamen; dog bortfalder i Dansk Kravet om Sprogkundskab, i Historie Kravet om Speciale og Samfundkundskab. I Engelsk og Tysk bortfalder den Del af det ellers krævede Pensum, der læses for at fremme Sprogfærdigheden.

Prøven i Fransk bortfalder, hvis Eksaminanden ved Handelseksamen har bestaaet en Prøve i et Omfang, der svarer til Krævene ved Studentereksamen.

For at bestaa kræves en Kvotient af de opnaaede Karakterer paa 4,25.

Hvis Studenter, der har bestaaet denne Form for Studentereksamen, vil indstille sig til lægevidenskabelig Eksamen, maa de forinden underkaste sig samme Tillægsprøve i Latin, som kræves af Studenter af den matematisk-naturvidenskabelige Linje.

Andre Lettelser ved Studentereksamen.

Elever, som har bestaaet Adgangseksamen til den polytekniske Læreanstalt eller dermed ligestillede kontrollerede Prøver i Naturlære og Matematik, fritages for Prøve i disse Fag ved alle tre Linjer.

De, der har bestaaet Overgangsprøven ved Kadetskolen eller ved Marinens Ingeniørelevskole eller Adgangseksamen til Officersskolens næstældste Klasse (efter Plan af 23. December 1909) eller Adgangsprøven til Officersskolens Officersklasse efter Plan af 3. Oktober 1923 kan erhverve sig Studentereksamen af matematisk-naturvidenskabelig Linje ved en Tillægsprøve i Dansk, skriftlig og mundtlig, Historie og

Oldtidskundskab, i hvilke Fag Fordringerne er som ved den ordinære Studentereksamen; for at bestaa kræves en Kvotient af 4,25.

Faglærere og Faglærerinder kan efter Ansøgning til Eksamenkommissionens Formand fritages for Prøve i de Fag, hvori de har taget Faglærerindeeksamen.

Dyrlæger, Landbrugs-, Mejeribrugs- og Havebrugskandidater kan efter Ansøgning til Eksamenkommissionens Formand fritages for Prøve i Naturfag og Kemi ved matematisk-naturvidenskabelig Studentereksamen.

Eksaminander, som har taget Landinspektøreksamen eller Skovbrugseksamen, kan efter Ansøgning til Eksamenkommissionens Formand, fritages for Prøve i Matematik, Fysik, Kemi og Naturfag paa matematisk-naturvidenskabelig Linje.

Forudsætningen for Fritagelse for et Fag ved Studentereksamen for Dimittender, som har taget Afgangseksamen ved den kgl. Veterinær- og Landbohøjskole, er, at den paagældende har opnaaet mindst mg i det (de) tilsvarende Eksamenfag ved Veterinær- og Landbohøjskolen; hvor flere Fag ved Landbohøjskolens Eksaminer ækvivalerer eet Fag ved Studentereksamen, kræves dog kun en Gennemsnitskarakter af mindst mg.

Farmaceutiske Kandidater kan efter Ansøgning til Eksamenkommissionens Formand fritages for Prøve i Kemi.

BERETNING

April 1931 – April 1932.

Eksamen.

Ved *Studentereksamen* i 1931 bestod følgende 54 Elever fra Kursus:

A. Klassisk-sproglig Linje:

Helge Buus 5,72 (g+), Alfred Kristian Dam Kristensen 5,58 (g+).

B. Nysproglig Linje:

Hold 1 (Na): Edith Ingeborg Andersen 5,18 (g), Claus Heinrich Arp 6,41 (mg÷), Grethe Fleischer Bertelsen 5,64 (g+), Vera Boserup-Saltorp 5,92 (g+), Ellen Christensen 5,74 (g+), Alice Evelyn Hansen 5,36 (g+), Carlo Svend Aage Cornelius Hansen 6,10 (mg÷), Niels Marius Jensen Holtse 7,38 (mg+), Hans Langkjær 5,03 (g), Peter Tage Valdemar Lindegaard-Petersen 6,85 (mg), Harriet Mathiesen 5,56 (g+), Erik Fredrik Nielsen 5,26 (g), Kaj Otto Nielsen 6,56 (mg÷), Paul Christian Olrik 5,74 (g+), Kaj Axel Loentius Lynge Petersen 4,82 (g), Palle Stilling 5,67 (g+), Svend Aage Svendsen 5,79 (g+), Inge Caroline Antonie Thestrup Thestrupgaard 6,44 (mg÷).

Hold 2 (Nb): Else Marie Christensen 6,95 (mg), Carl Knud Richard Clasen 6,20 (mg÷), Johannes Jensen 5,92 (g+), Markus Lystbæk Laustsen 7,46 (mg+), Abraham Mangurten 4,82 (g), Ruth Elisabeth Schiellerup 5,87 (g+), Niels Christian Thorsen 7,44 (mg+).

Hold 3 (AN): Erika Elconora Oline Erichsen 6,05 (mg÷), Else Andrea Margrethe Jensen 5,13 (g), Børge Erik Madsen 4,92 (g), Elna Sofie Nielsen 5,77 (g+), Anna Paula Margrethe Vinding Pedersen 6,08 (mg÷), Johan Henrik Røssel 5,72 (g+).

Hold 4 (NI): Erik Theodor Fiehn 5,74 (g+), Hans Ejnar Hasland 6,11 (mg÷), Gerda Karen Jensen Hvidmark 5,64 (g+), August Friedrich Wilhelm Kardel 6,00 (mg÷), Carl Einar Rasmussen 7,15 (mg), Esther Sofie Skouboe 4,87 (g).

Tillægsprøve til Højere Handelseksamen:

Alexander Vasilievitsch Froloff 6,44 (mg÷).

C. Matematisk-naturvidenskabelig Linje:

Hold 1 (M): Jens Korsgaard Andersen 5,85 (g+), Iris Valborg Käthe Christiansen 5,72 (g+), Harry Berg Christian Fonsdal 5,36 (g+), Xenia Hansen 6,49 (mg÷), Knud Gustav Hedin 5,97 (g+), Holger Jørgen Hertz 5,31 (g), Bodil Illeris 7,08 (mg), Erik Krabbe 6,10 (mg÷).

Hold 2 (AM): Dagmar Albrechtsen 5,67 (g+), Jørgen Frederik Kristian Kristiansen 6,70 (mg), Erik Viggo Krogh 6,33 (mg÷), Aksel Larsen Lannung 7,37 (mg+), Anne Johanne Marie Friborg Petersen 6,92 (mg), Thomas Frølund Thomsen 5,49 (g+).

Følgende 2 Elever bestod *Adgangseksamen til polyteknisk Lærestalt:*

Otto Verner Rasmussen og Carl Oluf Christian Larsen.

Hold.

I indeværende Kursusaar læser følgende Hold paa Kursus:

1) 2-aarige:

Yngste Klasse: Om Formiddagen et klassisk-sprogligt Hold, som betegnes ved k, et nysprogligt (n), og et matematisk-naturvidenskabeligt (m); om Aftenen et nysprogligt (an) og et matematisk-naturvidenskabeligt (am).

Eldste Klasse: Om Formiddagen et klassisk-sprogligt (K), et nysprogligt (N) og et matematisk-naturvidenskabeligt (M); om Aftenen et nysprogligt (AN) og et matematisk-naturvidenskabeligt (AM).

2) 1-aarige.

Et nysprogligt (NI) og et matematisk-naturvidenskabeligt (MI).

For Formiddagsholdene er der frivillig Gymnastik i Tilslutning til Kursustimerne; der er et Mandshold og et Kvindehold.

Lærerne.

Timerne er i indeværende Kursusaar fordelt paa følgende Maade:

Rektor *F. Kindt-Jensen*, cand. mag.: Engelsk An, an;

Latin N og n 21 Timer

Lektor <i>E. Holch</i> , cand. theol.: Latin K, k; Tysk M+K, AM+MI; Oldtidskundskab M, n, AN+M, NI+MI . . .	24	Timer
Lektor <i>F. G. Petersen</i> , cand. mag.: Græsk K, k; Latin NI; Historie am	27	—
Lektor <i>Fr. Hoffmann</i> , cand. mag.: Tysk N, n, an; Fransk AN+M, m+k	27	—
Lektor <i>H. Skærbo</i> , cand. theol.: Naturfag med alle Hold	27	—
Lektor <i>P. Olsen</i> , cand. phil.: Dansk N, n, m+k, AN, AM, an, NI+MI	28	—
Adjunkt <i>C. Schram-Nielsen</i> , mag. art.: Fransk N, n, an+m, NI+MI; Latin An, an; Oldtidskundskab N . . .	27	—
Adjunkt <i>A. Nielsen-Lyngbye</i> , cand. phil.: Matematik M, m, n, am, NI	29	—
Adjunkt <i>B. L. Berthelsen</i> , cand. phil.: Fysik og Kemi M, m, AM, MI; Matematik k	29	—
Adjunkt <i>Pr. Arentoft</i> , mag. art.: Historie N, M+K, n, m+k, AN+M, an, NI+MI; Oldtidskundskab m . . .	27	—

Timelærere:

Fru <i>L. Kindt-Jensen</i> , cand. phil.: Engelsk N, n, NI, M+K, m+k	27	—
Hr. <i>Johs. Andersen</i> , cand. polyt.: Fysik og Kemi am; Matematik N, AN, an, AM, MI	18	—
Hr. <i>C. Hjort</i> , Rigsdagsstenograf, cand. mag.: Fransk M	4	—
Hr. <i>Holger Hansen</i> , cand. mag.: Dansk M+K, am	7	—
Frk. <i>K. Kamstrup Jakobsen</i> , cand. mag.: Tysk m+k, AN, NI, am; Engelsk AM, am, MI	19	—

Gymnastikundervisningen besørger af stud. mag. *Sv. Jørgensen* og Frk. *Edith Müller* (Bertramsystemet).

Foruden Kursusets egne Lærere har følgende vikarieret ved Kursus i Aarets Løb: cand. mag. Frk. *C. Thielemann*, stud. mag. *H. C. Jørgensen*, cand. mag. Frk. *M. Bisgaard* og cand. mag. *E. Sonne*.

Inspektionsarbejdet er fordelt mellem Lektorerne Holeh og Olsen samt Adjunkt Schram-Nielsen. Lektor Olsen er Kursusets Bibliotekar.

Bogudvalget og Stipendieudvalget bestaar af Lektor Hoffmann, Lektor Olsen, Adjunkt Nielsen-Lyngbye og Rektor.

Sammenkomster.

Efter Studentereksamen samledes den 4. Juli de nye Studenter til Afslutning paa Kursus.

I Aarets Løb er der som tidligere blevet afholdt nogle Møder Lørdag Aften for Elever og Lærere samt tidligere Elever; disse Møder arrangeredes af et Foretagsudvalg, bestaaende af Rektor, Lektor Olsen, 5 Repræsentanter for Eleverne, nemlig Ferd. Møller, Lindhardt Iversen, Th. Rasmussen, Arne Koefoed og Ove Bjerregaard, samt en Repræsentant for de tidligere Elever, stud. jur. Kaj Nielsen. Følgende Foredrag er blevet holdt, de fleste med paafølgende Diskussion: Lektor *P. Olsen*: Indtryk fra en Rejse i Grækenland (Lysbilleder); Forfatteren *M. Andersen-Nexø*: Rusland; stud. jur. *Kaj Nielsen*: Moderne Kunst (Lysbilleder); Grosserer *Ove C. Bjerregaard*: Moderne Ungdom; stud. polit. *Axel Møller*: Den ny konservative Gymnasiasbevægelse; stud. mag. *Dan Laursen*: Hvorledes en Polarekspedition bliver til, og hvad den udretter (Lysbilleder).

Den 22. December afholdtes Julegilde med Opførelse af en Revu, som var forfattet af *J. Friese*, *P. Olrik* og *Kn. Clasen* og spillet af nuværende og tidligere Elever; Salen var smukt dekoreret af Elev *Villy Thomsen*.

Lørdag den 6. Februar holdtes ligesom sidste Aar en Fest for nuværende og tidligere Elever til Fordel for Kursusets Understøttelsesfond af 14. Februar 1931. Salen var smykket festligt af Arkitekt H. Thygesen Poulsen, og ved Aftenunderholdningen

assisterede følgende velvilligst: Adjunkt C. Schram-Nielsen, Pianist Frank Estrup, Operasanger ved det kgl. Teater Chr. Frederiksen og Skuespillerinde Mette Bjerre Thorberg. Kursusets Lærere og Lærerinder skænkede Kager af forskellig Art til Festen, Hr. Grosserer Ove C. Bjerregaard et Kaffestel til Bortlodning, Harald Jensens Bogtrykkeri leverede gratis Tryksager; desuden modtog Fonden fra Lærere og tidligere Elever Pengegaver. Det økonomiske Udbytte af Festen overtraf vore Forventninger, og vi bringer alle, som har støttet det gode Formaal en varm Tak.

Stipendier.

De Midler, der af Kursusets Styrelse er bevilget til Stipendier, fordeltes paa følgende Maade: 280 Kr. eller $\frac{2}{3}$ Friplads fik: Carl Johan Møllgaard, Astrid Normann, H. Johs. Nielsen, Kr. Ravnborg, Aase Neigoe, Poul Erik Aisikowitsch, Leif Vedsmand, Jørgen Friese, Ferd. Møller, Minnie Gaspari, Poul Erik Würtzen, Ernst Valdemar Espersen, Hans Jensen og Henning Bjerregaard; 140 Kr. eller $\frac{1}{3}$ Friplads fik: Eigil V. Christensen, Ella Dittmer, Frants Nielsen, Kaj L. Rasmussen, Sigrid Leth Jensen, Arne Koefoed, Daniel Pedersen, Otto Hahn, Gunnar Svenningsen, Alfred Amstrup, Ingrid Jacobsen, Elisabeth Jørgensen, Vagn Aage Sørensen, Ella Valborg Nielsen, Frede Frandsen, Henning Holsøe, Ingvar Klokmoose, Poul Dreyer, Børge Ellesøe, Niel Chr. Simonsen, Helge Christoffersen, H. Villy Nielsen og Ib Rasmussen.

Af Understøttelsesfonden af 14. Februar 1931 uddeltes som Bogljælp til Troels Hansen 50 Kr., Poul E. Würtzen 50 Kr. og Ernst Espersen 25 Kr.

Det kommende Kursusaar.

Bogliste.

Ved Undervisningen benyttes følgende Bøger:

A. Klassisk-sproglig Linje:

De Bøger, som er betegnet med Stjerne (), skal bruges straks ved Kursusaarets Begyndelse, de øvrige senere.*

Dansk: * Georg Christensen: Kortfattet Lærebog i den danske og norske Litteraturs Historie. 1929. — * K. Mortensen: Litteraturudvalg 2. Udg. Hefte 1—6. — Holberg: Erasmus Montanus, Dansk lærerforeningens Udg. — Wessel: Kærlighed uden Strømper, Dansk lærerforeningens Udg. — Poul Møller: En dansk Students Eventyr. — J. P. Jacobsen: Udvalgte Noveller, Dansk lærerforeningens Udg. — Agerskov og Nørregaard: Svensk Læsebog.

Engelsk: The Wellers by Charles Dickens (Nelson). — * Bern. Shaw: Four Pleasant Plays, Tauchnitz Edition. — * Gyldendals Engelsk-Dansk Ordbog.

Tysk: * Ingerslev: Tyske Læsestykker for Gymnasiet, — * Kaper: Kortfattet tysk Sproglære, 16. Udg. — * Gyldendals Tysk-Dansk Ordbog.

Fransk: * Nielsen og Hoffmann: Fransk Begynderbog, 10 eller 11. Udg. — * Chr. Nielsen: Fransk Skolegrammatik. — Gyldendals Fransk-Dansk Ordbog. — Jung: Fransk Læsebog ved N. Chr. Nielsen, 11. Udg.

Latin: * Cortsen: Latinsk Begynderbog. — * Vald. Nielsen: Latinsk Grammatik, 3. eller 4. Udg. — Cæsars Gallischer Krieg ved Fügner, Tekst B. Teubners Schülersausgaben. — Cicero: Taler ved Høeg. — Cicero: Cato major ved Gertz. — Sallust: Catilina ved Gertz og Drachmann. — Ovids Digting i Udvalg ved Chr. Thomsen, 2. Udg. — Gerh. Pedersen: Latinske Realia. — Gertz Opgaver til Oversættelse fra Latin. — Jensen & Goldschmidt: Latinsk-Dansk Ordbog. — Sieglin: Schulatlas zur Geschichte des Altertums.

Græsk: * Hude: Græsk Elementarbog I—II. — * Berg & Hude: Græsk Formlære. — Herodot: VIII Bog ved Abicht. — Platons Apologi og Kriton, Teubners Tekstudg. — Homers Odysseé 1—6 og 7—12 Sang, ved Ameis. — Homers Iliade 1—6 Sang, ved Ameis. — Chr. Thomsen: Noter til 9. Sang af Odysseen. — Berg: Græsk-Dansk Ordbog. — Secher: Græsk Kunsthistorie. — Vald. Nielsen: Græsk Litteraturhistorie, sidste Udg. — Secher: Græsk Mytologi. — Luckenbach: Kunst und Geschichte I.

Historie: * P. Munch: Verdenshistorie 1. Del, 6. Udg., senere 2., 3. og 4. Del, 6. Udg. — Joh. Ottosen: Nordens Historie, 10. Udg.

Naturfag: * Andersen og Vahl: Geologi for Gymnasiet 4. Udg. — Kristen Simonsen: Biologi for Gymn., 5. Udg. — Krogh: Menneskets Fysiologi, 6. Udg. — Heegaard: Astronomiens Begyndelsesgrunde, 3. Oplag.

Matematik: * C. Hansen: Aritmetik og Algebra for Gymnasiets sproglige Linjer og 1. Kl. af mat. Linje. — * Jul. Petersen: Plangeometri for Gymn. og Realklassen. — Erlang: 4-cifret Logaritmetabel, Udg. B.

B. Nysproglig Linje:

De Bøger, som er betegnet med (), skal bruges straks ved Kursusaarets Begyndelse, de øvrige senere.*

Elever, som skal gaa paa 1-aarigt Hold, skal ikke bruge de Bøger, som er sat i Parentes.

Dansk: Som kl.-sproglig Linje samt: * Bertelsen: Oldnordisk Læsebog. — Bertelsen: Dansk Sproghistorie til Skolebrug.

Engelsk: * Helweg Møller: Modern English Prose. — * Jespersen: Engelsk Grammatik 10. Udg. — Stigaard: The Dickens Reader. — Thackeray: Rebecca Sharp and the Crawleys ved Andersen. (Aftenholdene dog: Thackeray's Vanity Fair, Everyman's Library). — Shaw: Four Pleasant Plays, Tauchnitz Edition. — Jespersen: A British Reader. — Kindt-Jensen: Engelske Stiløvelser for Gymnasiets øverste Klasser, 2. Udg. — Bryndhildsen: Engelsk-Dansk Ordbog (mindre Udgave) eller Rattsach og Gleditch: Engelsk-Dansk Ordbog. — Gyldendals Dansk-Engelsk Ordbog, *sidste Udgave*.

Tysk: * Kaper: Tysk Grammatik for de højere Klasser, *sidste Udg.* — * Kaper: Tyske Stiløvelser for de mellemste Klasser, *11. Udg.* — * Gad: Moderne tyske Noveller, 2. Udg. — Gad: 100 tyske Digte. — Ingerslev og Vibæk: Deutschland II, 3. Udg. — Kaper: Tyske Stiløvelser for de højere Klasser.

Fransk: Som kl.-sprogl. Linje (det 1-aarige Hold skal dog ikke bruge Nielsen og Hoffmanns Begynderbog).

Latin: * (Cortsen: Latinsk Begynderbog). — * Vald. Nielsen: Latinsk Grammatik, 3. eller 4. Udg. — Cæsars Gallischer Krieg ved Fügner. Tekst B, Teubners Schüleraushgaben. — Cortsen: Latinsk Læsebog for Gymn. II. — Gerh. Pedersen: Latinske Realia. —

Oldtidskundskab: * Homers Iliade, ved Østergaard. — * Secher: Græsk Mytologi. — Herodot: Kong Kroisos ved Thomsen. — Sofokles: Antigone, ved Th. Lange. — Luckenbach: Kunst und Geschichte I.

Historie, Naturfag og Matematik som kl.-sprogl. Linje.

C. Matematisk-naturvidenskabelig Linje:

De Bøger, som er betegnet med (), skal bruges straks ved Kursusaarets Begyndelse, de øvrige senere.*

Dansk, Engelsk, Tysk og Historie som kl.-sprogl. Linje.

Fransk: Som kl.-sprogl. Linje (det 1-aarige Hold skal dog ikke bruge Nielsen og Hoffmanns Begynderbog).

Oldtidskundskab: Som nysproglig Linje.

Naturfag: * Andersen og Vahl: Geologi og Geografi for Gymnasiets mat.-naturv. Linje, 4. Udg. (i Hefter). — Kr. Simonsen: Biologi, 5. Udg. — Krogh: Menneskets Fysiologi, 6. Udg.

Naturlære: * Sundorph: Varmelære for Gymn. — * Sundorph: Elektricitet og Magnetisme for Gymn., 3. Udg. — Sundorph: Mekanisk Fysik for Gymn. 3. Udg. — Sundorph: Lyslære for Gymn. — Petersen og Forchhammer: Astronomi. — * Jul. Petersen Kemi for Gymn. — Christensen og Sundorph: Praktiske Øvelser i Fysik for Gymn.

Matematik: Som kl.-sprogl. Linje samt: C. Hansen: Tillæg til Aritmetik og Algebra for mat.-naturv. Linje. — C. Hansen: Trigonometri. — C. Hansen: Analytisk Plangeometri. — Erlang: 4-cifret Logaritmetabel. Udg. C. — Jul. Petersen: Stereometri. — Jul. Petersen: Differential- og Integralregning. — Jul. Petersen: Metoder og Teorier.

Resten af Bøgerne opgives efterhaanden som de skal bruges.

Ferier og Fridage i Kursusaaret 1932—33: Kongens Fødselsdag, Mandag den 26. September. — Efteraarsferie, 17.—22. Oktober, inkl. — Mandag den 21. November. — Juleferie, 23. December—5. Januar, inkl. — Fastelavns Mandag, den 27. Februar. — Paaskeferie, 12.—18. April, inkl. — Lørdag den 13. Maj. — Pinseferie, 3.—6. Juni, inkl. — Valdemarsdagen, Torsdag den 15. Juni.

Indmeldelse kan ske saavel skriftlig ved Udfyldning af en Indmeldelsesblanket, der tilsendes fra Kursus paa Forlangende, som mundtlig i Kontortiden. Ved Indmeldelse maa Daabsattest — i Tilfælde af Navneforandring tillige Navnebevilling — samt Bevis for tidligere bestaaet Eksamen forelægges. Ogsaa de Elever, som skal underkaste sig Optagelsesprøve, maa udfylde en Indmeldelsesblanket, men deres Indmeldelse er kun gyldig, hvis de bestaar Optagelsesprøven.

Af Hensyn til Holdenes Sammensætning og Timeplanens Ordning er det af Vigtighed for Kursus at modtage Indmeldelser til det nye Kursusaar i god Tid. Det henstilles derfor til vordende Elever at indmelde sig, saa snart de har truffet deres Bestemmelse derom.

Det nye Kursusaar begynder Onsdag den 17. August; de Elever, som skal paa Formiddagshold, møder den Dag Kl. 9 For-

middag, de, som skal følge Aftenhold, Kl. 6 Eftermiddag. De Elever, som skal underkaste sig Optagelsesprøve, møder allerede den 15. August (se Side 11—12).

Rektor træffes paa Kursusets Kontor Læsedage Kl. 12—1 samt Mandag og Fredag Kl. 7½—8 Aften eller gennem Telefon Vester 2265 til de samme Tider.

Kontoret er indtil 10. Juli paa Amicisvej 19, derefter Frederiksberg Allé 22.

I Sommerferien bedes man under Rektors Fraværelse i Tiden fra 11. Juli til 6. August, begge Dage medregnet, henvende sig skriftlig til Kursus. Brevene vil omgaaende blive sendt videre til Rektors Ferieadresse.

Nærmere Oplysninger og Vejledning faas ved skriftlig eller mundtlig Henvendelse til Rektor.

København, i April 1932.

INDHOLDSFORTEGNELSE

	Side
Kursusets Styrelse	2
De forskellige Hold	4
Undervisningstid	4
Statsanerkendelse.	5
Vidnesbyrd.	6
Optagelsesbetingelser, 2-aarige Hold	6
Optagelsesbetingelser, 1-aarige Hold	9
Optagelsesprøvernes Afholdelse	11
Betalingsvilkaar	12
Stipendier.	13
Eksamensindstilling.	14
Valg af Linje	16
Lettelser som Følge af tidligere Eksamen..	17
Studentereksamen 1931	20
Lærerne	21
Sammenkomster.	23
Stipendiernes Fordeling i 1931—32.....	24
Bogliste for det kommende Aar.....	25
Indmeldelse	27
Rektors Træffetid	28
