



Danskernes Historie Online

Danske Slægtsforskeres Bibliotek

Dette værk er downloadet fra Danskernes Historie Online

Danskernes Historie Online er Danmarks største digitaliseringsprojekt af litteratur inden for emner som personalhistorie, lokalhistorie og slægtsforskning. Biblioteket hører under den almennyttige forening Danske Slægtsforskere. Vi bevarer vores fælles kulturarv, digitaliserer den og stiller den til rådighed for alle interesserede.

Støt Danskernes Historie Online - Bliv sponsor

Som sponsor i biblioteket opnår du en række fordele. Læs mere om fordele og sponsorat her: <https://slaegtsbibliotek.dk/sponsorat>

Ophavsret

Biblioteket indeholder værker både med og uden ophavsret. For værker, som er omfattet af ophavsret, må PDF-filen kun benyttes til personligt brug.

Links

Slægtsforskeres Bibliotek: <https://slaegtsbibliotek.dk>

Danske Slægtsforskere: <https://slaegt.dk>

STATENS
OG HOVEDSTADSKOMMUNERNE
KURSUS TIL STUDENTEREKSAMEN
1936



**FREDERIKSBERG ALLÉ 22
KØBENHAVN V.
TLF. V. 2265**

Meddelelser
om
Statens
og Hovedstadskommunernes
Kursus til Studentereksamen

ved
H. M. Jensen
Rektor

1 · 9 · 3 · 6

INDHOLDSFORTEGNELSE

	Side
Kursusets Styrelse	3
De forskellige Hold	5
Undervisningstid	6
Statsanerkendelse	6
Vidnesbyrd	7
Optagelsesbetingelser, 2-aarige Hold.....	7
Optagelsesbetingelser, 1-aarige Hold.....	8
Optagelsesprøvernes Afholdelse	12
Betalingsvilkaar	13
Stipendier	14
Eksamensindstilling	15
Eksamensbestemmelser	16
Valg af Linie	17
Lettelser som Følge af tidligere Eksamen..	18
Tillægsprøven for Farmaceuter	20
Adgangseksamen til Polyt. Lærestalt	21
Eksamener 1935.....	22
Lærerne	24
Sammenkomster	27
Stipendiernes Fordeling i 1935—36	27
Bogliste for det kommende Aar.....	29
Indmeldelse	31
Rektors Træffetid	32

Styrelse:

Kontorchef i Undervisningsministeriet

M. KORSGAARD, R., Formand.

Universitetskvæstor K. A. GOOS, K. DM.

Undervisningsinspektør, Dr. phil. A. HØJBERG
CHRISTENSEN, R.

Borgmester, Dr. phil. E. KAPER, K. DM.

Borgmester P. J. PEDERSEN.

Fhv. Direktør for den kgl. Veterinær- og Landbo-
højskole, Professor H. O. G. ELLINGER,
K. DM.

Rektor ved Gentofte Statsskole AA. NÆSTED, R.

Statens og Hovedstadskommunernes Kursus til Studentereksamen

forbereder til
Studentereksamen, alle 3 Linier,
Tillægsprøve for Farmaceuter,
Adgangseksamen til Polyteknisk Lærestalt.

Kursus er Landets eneste offentlige Studentereksamenskursus, oprettet 1921 ved Overtagelse af *Døckers* og *Lang & Hjorts* Kursus.

Elever, saavel mandlige som kvindelige, optages paa samme Vilkaar fra hele Landet, og der er lige Adgang for alle til at søge de til Kursuset knyttede *Fripladser* og *Stipendier* (Side 14).

Holdene til Studentereksamen er dels 2-aarige, dels **Rammer**.
1-aarige.

De 2-aarige Hold optager dels Elever, som har bestaaet Realeksamen, Pigeskoleeksamen eller Almindelig Forberedelseksamen (Præliminæreksamen), dels andre, naar de sidder inde med de nødvendige Forkundskaber og underkaster sig en Optagelsesprøve, hvorom nærmere Side 7.

De 1-aarige Hold optager Elever, som møder med særlige Forudsætninger, f. Eks. Lærer- eller Lærerindeeksamen i Forbindelse med gode Sprogkundskaber, Højere Handelseksamen, Adgangseksamen til Polyteknisk Lærestalt, eller som paa anden Maade har erhvervet sig betydelige Kundskaber.

Holdene til Tillægsprøven for Farmaceuter og til Adgangseksamen til Polyteknisk Lærestanstalt er 1-aarige.

**Under-
visnings-
tid.**

Kursus har saavel *Formiddagshold* med Læsetid fra Kl. 8 til 14 som *Aftenhold*, der læser fra Kl. 18 til 22,15 (Lørdag dog kun til 20,25). Optagelses- og Betalingsvilkaar er ens for begge Slags Hold.

Alle Hold begynder i Midten af August.

Lokaler.

Bygningen i Frederiksberg Allé 22 indeholder foruden Klasseværelser tillige Laboratorier til Brug ved Undervisningen i Fysik, Kemi og Naturfag, Samlingssal og Bibliotek; desuden hører der til Bygningen en stor Skolegaard med Cyklestald.

Statsanerkendelse.

Kursus er anerkendt af Undervisningsministeriet i Henhold til kgl. Anordning af 20. April 1926. Denne Statsanerkendelse giver Kursus og dets Elever følgende Fordele:

**Begrænset
Pensum.**

- 1) at Elever, som har bestaaet Realeksamen, Pigeskoleeksamen, Almindelig Forberedelseseksamen eller dermed ligestillet Eksamen, og som derefter i 2 fulde Kursusaar har deltaget i Kursusets regelmæssige Undervisning, indstilles til Studentereksamen med begrænset Pensum, d.v.s. lidt over Halvdelen af det Stof, som kræves læst;
- 2) at de oven omtalte Elever ved Studentereksamen eksamineres af deres egne Lærere i alle Fag;
- 3) at Kursus efter Ansøgning ogsaa kan opnaa Ret til at eksaminere andre Elever paa 2-aarige Hold;
- 4) at Elever paa 1-aarige Hold som Regel eksamineres af Kursusets Lærere i Engelsk, Tysk og Fransk.

Endvidere har Kursus af Undervisningsministeriet erholdt Tilladelse til, at saavel den skriftlige som den mundtlige Del af Studentereksamen og Tillægsprøven for Farmaceuter maa afholdes i Kursusets egne Lokaler.

Eksamen
holdes paa
Kursus.

I Midten af Oktober og i Maanederne December, Februar, April og Juni gives der hver Elev et Vidnesbyrd med Angivelse af hans Standpunkt i de enkelte Fag. Vidnesbyrd.

For de Elever paa 2-aarige Hold, som skal indstilles til Eksamen, bortfalder Vidnesbyrdet efter Nytaar i Eksamensaaret.

Forældre eller Værger kan til enhver Tid gennem Rektor indhente Oplysninger om deres paarørendes Forhold paa Kursus.

Optagelsesbetingelser.

A. 2-aarige Hold.

Uden Prøve optages Elever, som er fyldt 16 Aar, og som har taget Realeksamen eller Pigeskoleeksamen med mindst 5,67 i Kvotient eller Almindelig Forberedelseseksamen med mindst 75 Points ialt, hvis Eksamen er taget med 2 Sprog, mindst 80 Points, hvis den er taget med 3 Sprog, eller Lærer- eller Lærerindeeksamen suppleret med Tillægsprøve i Engelsk og Tysk.

Andre Elever kan optages, naar de er fyldt mindst 17 Aar, og naar de bestaar en *Optagelsesprøve* i dansk Stil (fri Opgave), Engelsk, Tysk og Matematik af følgende Omfang:

I Engelsk og Tysk opgives af Elever til den nysproglige Linie 175 Sider, af andre 100 Sider (f. Eks. efter Jespersen: Engelske Læsestykker med Øvelser, og Kaper: Tysk Læsebog for Mellemlklasserne) samt en Begyndergrammatik. Prøven er mundtlig.

I **M a t e m a t i k** opgives, hvad der kræves til Mellemskoleeksamen, f. Eks. efter Jul. Petersen: Aritmetik og Algebra I og Jul. Petersen: Plangeometri indtil § 103, Et Punkts Potens. Prøven er mundtlig.

(Der kræves altsaa ved Optagelsen i k k e Kendskab til Fransk og Latin).

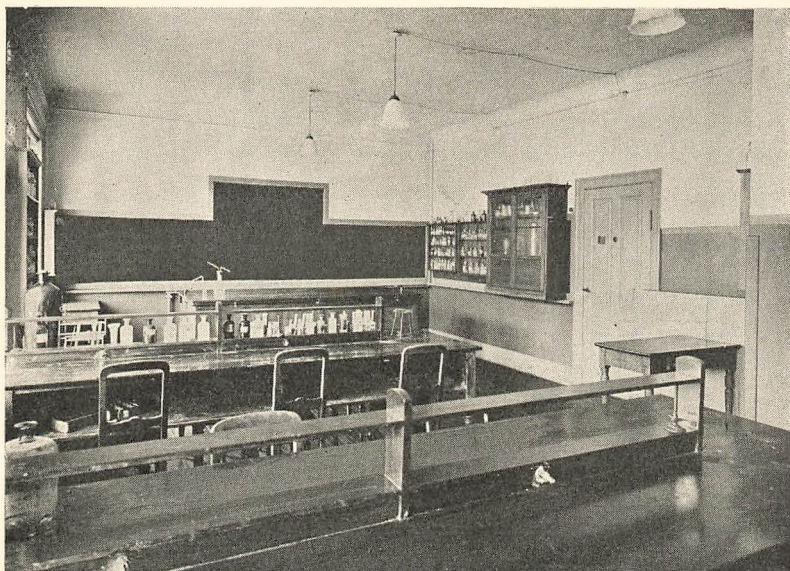
Lærere og Lærerinder er fritaget for Prøve i dansk Stil og Matematik.

NB. Elever, som ikke har taget nogen forberedende Eksamen, kan saaledes optages paa Kursus, hvis de bestaar den ovenfor omtalte Optagelsesprøve, men de maa i saa Fald opgive fuldt Pensum, d. v. s. alt det læste, til Studentereksamen, hvilket i høj Grad forøger Vanskelighederne, især ved Repetitionen. Det maa derfor i Reglen tilraades saadanne Elever, at de i Stedet for at forberede sig til Kursusets Optagelsesprøve anvender 1 Aar paa at tage Præliminæreksamen og først derefter begynder paa det 2-aarige Kursus til Studentereksamen. Præliminæreksamen giver dem Ret til at opgive begrænset Pensum til Studentereksamen (godt Halvdelen af fuldt Pensum) og til ved denne Eksamen at blive eksamineret af deres egne Lærere i alle Fag.

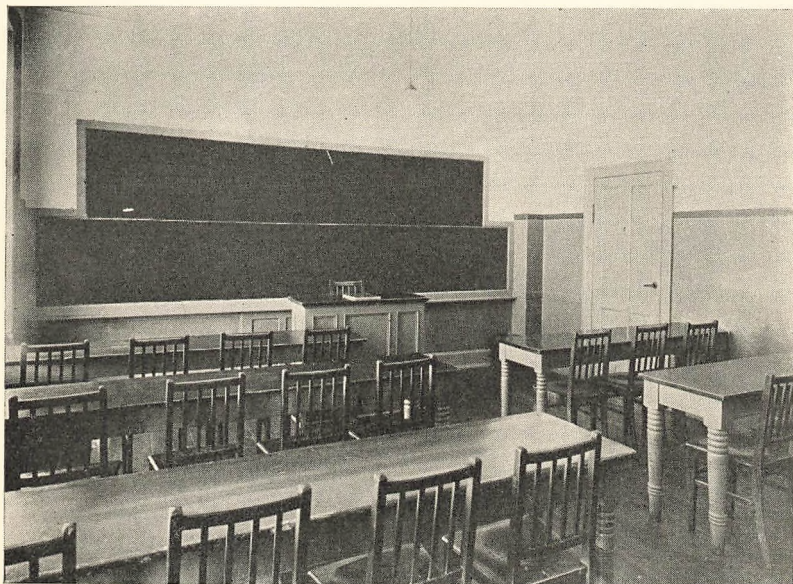
B. 1-aarige Hold.

a) **Nysproglig Linie:** For at blive optaget paa dette Hold maa man bestaa en *Optagelsesprøve* i dansk Stil (fri Opgave), Engelsk, Tysk, Fransk, Latin og Matematik.

I **E n g e l s k** opgives ca. 400 Sider, f. Eks. Helweg-Møller: Modern English Prose I og II samt Sheriff: Journey's End (Skovgaard's Udgave); desuden maa man have nogen Øvelse i Stilskriv-



Kemi-Laboratoriet.



Et Klasseværelse.

ning, f. Eks. have gennemgaaet Kindt-Jensen: Engelske Stiløvelser for Realklassen og 1. Gymnasieklasse. Prøven er mundtlig; der prøves i et Stykke af det læste Pensum og et Stykke ulæst samt i Oversættelse af et lettere Stykke Stiløvelse fra Dansk til Engelsk.

I Tysk opgives ca. 300 Sider, helst maa læses: Carl Gad: Tyske Noveller og Heine: Die Harzreise samt Ingerslev og Vibæk: Deutschland II, 3. Udg., Side 106—19 og 168—88; desuden maa man have nogen Øvelse i Stilskrivning, f. Eks. have gennemgaaet Kapers Tyske Stiløvelser for Mellemklasserne til Side 50. Prøven foregaar som i Engelsk.

I Fransk kræves læst en Begynderbog og 150 Sider af en Læsebog, og der prøves kun i dette Pensum; man kan f. Eks. opgive Nielsen & Hoffmann: Fransk Begynderbog (hele Bogen) og ca. 100 Sider af Jung: Fransk Læsebog ved N. Chr. Nielsen. Formlæren efter N. Chr. Nielsen: Fransk Skolegrammatik.

I Latin kræves læst en Begynderbog (f. Eks. Cortsens) og 25 Sider sammenhængende Læsning, f. Eks. af Cæsars Gallerkrig eller Kr. Mikkelsens Læsebog II Afd., samt Formlæren efter Vald. Nielsen: Latinsk Grammatik eller efter Kr. Mikkelsens Læsebog.

I Matematik er Kravene som ved Optagelsesprøven til de 2-aarige Hold (se S. 8).

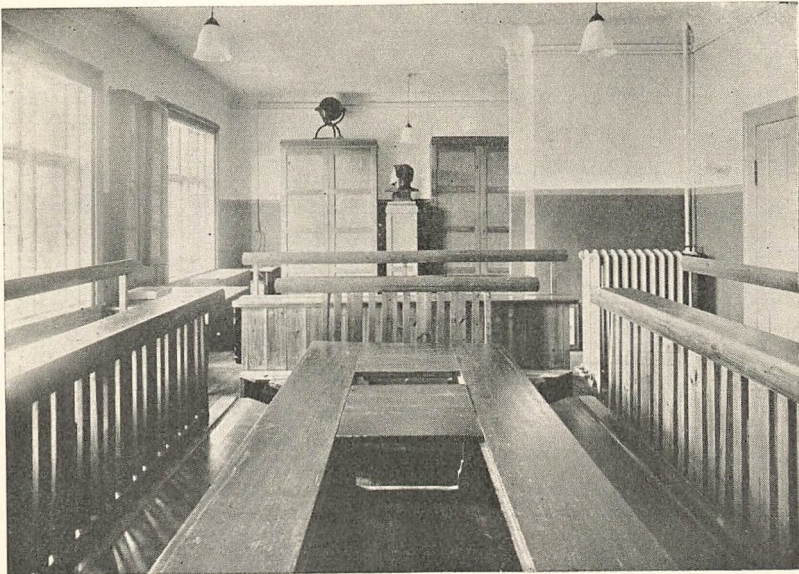
Lærere og Lærerinder er fritaget for Prøve i dansk Stil og Matematik, og Elever med Højere Handelseksamen optages uden Prøve.

b) Matematisk-naturvidenskabelig Linie:

Prøven omfatter dansk Stil (fri Opgave), Engelsk, Tysk, Fransk, Matematik, Fysik og Kemi.



Biblioteket.



Naturfagsklassen.

I **E n g e l s k** og **T y s k e r** Kravene som ved Optagelsesprøven til de 2-aarige Hold (se S. 7), og de samme Bøger kan bruges.

I **F r a n s k e r** Kravene som ved Optagelsesprøven til det 1-aarige nysproglige Hold, og de samme Bøger kan bruges (se S. 10).

I **M a t e m a t i k** opgives Jul. Petersen: Aritmetik og Algebra I—II, Jul. Petersen: Plangeometri og Jul. Petersen: Trigonometri.

I **F y s i k** og **K e m i** opgives Sundorphs Varmelære for Gymnasiet og Sundorphs Kemi for Mellemskolen.

Lærere og Lærerinder er fritaget for Prøve i dansk Stil, Matematik og Fysik.

De, som har taget Real-, Pigeskole- eller Præliminæreksamen eller Tillægsprøve i Engelsk og Tysk til Lærer (inde)eksamen, fritages for Prøve i disse to Fag.

Polytekniske Eksaminander og Elever med Adgangseksamen til Officersskolens næstældste Klasse og Overgangseksamen ved Kadetskolen optages uden Prøve.

Anmeldelse til Optagelsesprøve kan ske saavel skriftligt som mundtligt.

Optagelsesprøverne afholdes baade den 29.—30. Juni og 14.—15. August, saaledes at Eksaminanderne kan vælge mellem de to Terminer. Første Prøvedag Kl. 18 skrives dansk Stil, og de mundtlige Prøver afholdes den følgende Dag, for Formiddagseleverne Kl. 9, for Afteneleverne Kl. 18.

Betalingstilkaar.

Den samlede Betaling for Undervisning i et fuldt Kursusaar, regnet fra 1. August til 31. Juli, er:

Studentereksamen i samtlige Fag	420	Kr.
Studentereksamen for Lærere og Lærerinder, som fritages for Dansk, Historie, Naturfag (og Matematik)	300	-
For Dansk, Historie, Naturfag og Matematik yderligere henholdsvis	50, 40, 30 og	20 -
Studentereksamen for Landbrugskandidater m. fl., som fritages for Kemi og Naturfag	380	-
Studentereksamen for polytekniske Eksaminander	280	-
Studentereksamen for Elever med Højere Handseksamen	280	-
For Fransk yderligere	40	-
Tillægsprøven i Matematik, Fysik, Kemi og Naturfag for Farmaceuter	240	-
For Latin yderligere 8 Kr. maanedlig i indtil 7 Maaned.		
Tillægsprøven for Farmaceuter uden Naturfag	210	-
Adgangseksamen til Polyteknisk Læreanstalt	240	-

Betalingsmaaden. Betalingen for et Kursusaar erlægges i 10 lige store Rater, hvoraf den første betales midt i August, den anden 1. September, og saa fremdeles den 1. i hver Maaned, sidste Gang 1. Maj.

Elever, som indtræder paa Kursus efter Udløbet af August, betaler en Rate ved Optagelsen, dernæst en Rate den 1. i hver Maaned, sidste Gang 1. Juni.

Indbetalingen af Undervisningspengene sker paa Postgiro Nr. 1340. Indbetalingsblanketter udleveres og Postvæsenets Kvitte-ring forevises paa Kursus.

Ved Udmeldelse i Løbet af Kursusaaret betales baade for den Maaned, hvori Udmeldelsen sker, og for den følgende.

Stipendier.

Til **Fripladser og Nedsættelse af Kursusbetalingen** er der af Staten og Hovedstadskommunerne stillet betydelig forøgede Midler til Raadighed. Fordelingen sker efter følgende Regler:

1. Et Beløb anvendes i Begyndelsen af Kursusaaret til Fornyelse af Fripladser og Nedsættelser, som er bevilget i det foregaaende Kursusaar.
2. Et Beløb tildeles, ligeledes ved Kursusaarets Begyndelse, nye Elever som midlertidige Understøttelser gældende for de første 4 Maaneder.
3. Resten af Summen uddeles efter Forløbet af de første 4 Maaneder som Fripladser og Nedsættelser gældende for Resten af første Kursusaar.

Ansøgninger skrives paa Blanketter, som faas paa Kursusets Kontor, og indsendes til Rektor, i de to førstnævnte Tilfælde inden 22. August, i sidstnævnte inden 1. November.

Desuden raader Kursus over en særskilt Understøttelsessum paa 500 Kr., bestemt for yngre Mennesker, som først i en noget mere fremrykket Alder end den sædvanlige er slaaet ind paa den studerende Bane. Ansøgninger indgives inden 22. August.

Alle Understøttelser tildeles af Kursusstyrelsen efter Indstilling fra Kursus. For at komme i Betragtning maa nye Elever have bestaaet Real-, Præliminær- eller lignende Eksamen (eller Kursusets Optagelsesprøve) med godt Resultat. Ved de andre Udelinger tages der afgørende Hensyn til Kursuslærernes Vidnesbyrd om den paagældendes Standpunkt i de forskellige Fag. Det kan forventes, at en Elev paa et 2-aarigt Hold, der har faaet Nedsættelse det første Aar, vil faa denne fornyet i det andet Kursusaar, hvis den paagældendes Forhold ikke ændres.

Til **Boghjælp** raader Kursus over et Beløb hidrørende fra »Understøttelsesfondet af 14. Februar 1931«. Ansøgninger indgives inden 22. August.

Indstilling til Eksamen.

Ifølge de gældende Bestemmelser, som findes i Ministeriets Bekendtgørelse af 21. April 1926, kan ingen Elev gaa op til Studentereksamen, uden at han indstilles af een eller flere Dimissorer, som skal udstede et Dimissionsvidnesbyrd, d. v. s. en Erklæring paa Tro og Love om, at Dimittenden efter Dimissorernes Overbevisning er i Besiddelse af de Kundskaber og den Modenhed, som kræves til at bestaa Studentereksamen. For Dimittender, som har modtaget deres Forberedelse paa et anerkendt Kursus, udstedes Dimissionsvidnesbyrdet af Kursusets Leder efter Samraad med dets Lærere.

Forud for Indstillingen afholder Kursus en Prøve i alle skriftlige og enkelte eller alle mundtlige Fag for at prøve Elevernes Evne til at samle et gennemgaaet Stof, og Lærerraadet tager derefter Bestemmelse om, hvorvidt den enkelte Elev kan indstilles eller ej.

Eksamensbestemmelser.

Studentereksamen afholdes ordinært kun een Gang aarlig, nemlig i Maj—Juli; undtagelsesvis kan Ministeriet give Elever, som ved Sygdom er blevet forhindret i at tage Eksamen i Maj—Juli, Tilladelse til at indstille sig i September.

Eksamen afholdes for en af Undervisningsministeriet udnævnt Kommission. Ved Eksamensindmeldelsen betales et Gebyr paa 35 Kr.

Der benyttes ved Eksamen følgende Karaktersystem: ug = 8, ug÷ = $7\frac{2}{3}$, mg+ = $7\frac{1}{3}$, mg = 7, mg÷ = $6\frac{1}{3}$, g+ = $5\frac{2}{3}$, g = 5, g÷ = $3\frac{2}{3}$, tg+ = $2\frac{1}{3}$, tg = 1, tg÷ = $\div 1\frac{2}{3}$, mdl.+ = $\div 4\frac{1}{3}$, mdl. = $\div 7$, mdl.÷ = $\div 12\frac{1}{3}$, slet+ = $\div 17\frac{2}{3}$, slet = $\div 23$.

Af de givne Eksamenskarakterer udregnes et Gennemsnitstal med to Decimaler, som angiver Eksamensresultatet, og ved Siden deraf opføres den dertil svarende Karakterbetegnelse. Til at bestaa Eksamen kræves et Eksamensresultat paa mindst 4,25.

Fælles for alle 3 Linier til Studentereksamen er Kravene i Fagene: Dansk (med skriftlig Prøve), Fransk og Historie; i Naturfag er Fordringerne ogsaa omtrent ens; dog kræves der paa de sproglige Linier under dette Fag en kort Oversigt over Astronomien.

Foruden disse Fag læses der paa:

Nysproglig Linie: Hovedfagene Engelsk og Tysk (begge med 2 skriftlige Prøver) samt Latin, Oldtidskundskab og Matematik.

Matematisk-naturvidenskabelig Linie: Hovedfagene Matematik (med skriftlig Prøve) og Fysik med Kemi og Astronomi samt Engelsk (Tysk) og Oldtidskundskab.

Klassisk-sproglig Linie: Hovedfagene Latin (med skriftlig Prøve) og Græsk samt Engelsk (Tysk) og Matematik.

Paa alle Linier gives ved Eksamen en Karakter for Orden med skriftlige Arbejder.

De nærmere Krav i de enkelte Fag vil man finde angivet i kgl. Anordning om Studentereksamen for Privatister af 20. April 1926 med tilhørende Bekendtgørelse af 21. April 1926 (faas igennem enhver større Boghandel).

Hensyn ved Valg af Linie. Den nysproglige Linie er en udmærket Forberedelse baade til videre Studier ved Universitetet eller andre Lærestalter og til Indtrædelse i det praktiske Liv. Ved Universitetet giver den et godt Grundlag for Studiet af Jura, Statsvidenskab, for Læsning til Skoleembedseksamen eller Magisterkonferens i Sprog og Historie. Vil nysproglige Studenter studere Teologi, maa de underkaste sig en Tillægsprøve i Græsk, vil de studere Medicin, maa de bestaa en Tillægsprøve i Kemi, vil de være Polyteknikere, maa de tage Adgangseksamen til Polyteknisk Lærestalt.

Den matematisk-naturvidenskabelige Linie er den naturlige Vej, hvis man vil studere ved Polyteknisk Lærestalt eller læse til Skoleembedseksamen eller Magisterkonferens ved det matematisk-naturvidenskabelige Fakultet; den kan yderligere benyttes som Grundlag for Studiet af Medicin, Jura og Statsvidenskab. Vil en Student af denne Linie læse til Skoleembedseksamen i Sprog eller Historie, maa han underkaste sig en større Tillægsprøve i Latin (120 Sider), vil han studere Teologi, samme Tillægsprøve i Latin og desuden en Tillægsprøve i Græsk; vil han være Læge, skal han tage en mindre Tillægsprøve i Latin (20 Sider).

Den klassik-sproglige Linie vælges fortrinsvis af dem, der vil studere Teologi, idet de da er fri for at underkaste sig nogen Tillægsprøve, men den kan desuden bruges som Grundlag for de samme Studier som nysproglig Studentereksamen.

Lettelser for Lærere og Lærerinder.

De, der har bestaaet den afsluttende Lærer- eller Lærerindeprøve ved et Seminarium, kan efter Ansøgning til Eksamenskommissionens Formand fritages for Prøve i de af følgende Fag, hvori de ved Lærereksamen mindst har opnaaet Karakteren mg: 1) mundtlig Dansk, 2) Historie, 3) Naturfag (svarende til Geografi og Naturhistorie ved Lærereksamen), 4) paa de sproglige Linier Matematik. Fritagelse for Naturfag finder kun Sted, hvis der ved Lærereksamen er opnaaet mg baade i Naturhistorie og Geografi; til Fritagelse for mundtlig Dansk kræves, at Gennemsnittet af de to Karakterer, ved Lærereksamens første og anden Del, mindst ligger midt imellem $mg\div$ og mg; de 2 Karakterer maa altsaa mindst være mg og $mg\div$ eller $mg+$ og $g+$ eller $ug\div$ og g eller ug og $g\div$.

Man kan ikke længer overføre Karakterer fra Lærereksamen til Studentereksamen; Eksamensresultatet ved denne Eksamen udregnes af de Karakterer, som man opnaar i de Fag, man virkelig prøves i.

Lærer(inde)eksamen suppleret med Seminariets Tillægsprøve i Engelsk og Tysk giver Ret til at indstilles til Studentereksamen med begrænset Pensum; men Tillægsprøven maa være taget inden det 2-aarige Kursus' Begyndelse.

Lettelser for Elever, der har Afgangseksamen fra Niels Brocks Handelsskole eller Højere Handelseksamen.

De, der har bestaaet Afgangseksamen fra Niels Brocks Handelsskole med en Gennemsnitskarakter af mindst 4 eller Højere Handelseksamen efter Lov af 23. Juni 1920 med et Eksamensresultat af mindst 5, kan opnaa Studentereksamen af nysproglig Linie ved at bestaa Prøve i følgende Fag: skriftlig og mundtlig Dansk, Historie, mundtlig Engelsk, mundtlig Tysk, Oldtidskundskab og Fransk.

Fordringerne ved denne Prøve er som ved den ordinære Studentereksamen; dog bortfalder i Dansk Kravet om Sprogkundskab, i Historie Kravet om Speciale og Samfundskundskab. I

Engelsk og Tysk bortfalder den Del af det ellers krævede Pensum, der læses for at fremme Sprogfærdigheden.

Prøven i Fransk bortfalder, hvis Eksaminanden ved Handelskksamen har bestaaet en Prøve i et Omfang, der svarer til Krævene ved Studentereksamen.

For at bestaa kræves en Kvotient af de opnaaede Karakterer paa 4,25.

Hvis Studenter, der har bestaaet denne Form for Studentereksamen, vil indstille sig til lægevidenskabelig Eksamen, maa de forinden underkaste sig samme Tillægsprøve i Latin, som kræves af Studenter af den matematisk-naturvidenskabelige Linie.

Andre Lettelser ved Studentereksamen.

Elever, som har bestaaet Adgangseksamen til den polytekniske Lærestalt eller dermed ligestillede kontrollerede Prøver i Naturlære og Matematik, fritages for Prøve i disse Fag ved alle tre Linier.

De, der har bestaaet Overgangsprøven ved Kadetskolen eller ved Marinens Ingeniørelevskole eller Adgangseksamen til Officersskolens næstældste Klasse (efter Plan af 23. December 1909) eller Adgangsprøven til Officersskolens Officersklasse efter Plan af 3. Oktober 1923, kan erhverve sig Studentereksamen af matematisk-naturvidenskabelig Linie ved en Tillægsprøve i Dansk, skriftlig og mundtlig, Historie og Oldtidskundskab, i hvilke Fag Fordringerne er som ved den ordinære Studentereksamen; for at bestaa kræves en Kvotient af 4,25.

Faglærere og Faglærerinder kan efter Ansøgning til Eksamenkommissionens Formand fritages for Prøve i de Fag, hvori de har taget Faglærer(inde)eksamen.

Dyrlæger, Landbrugs-, Mejeribrugs- og Havebrugskandidater kan efter Ansøgning til Eksamenkommissionens Formand fritages for Prøve i Naturfag og Kemi ved matematisk-naturvidenskabelig Studentereksamen.

Eksaminander, som har taget Landinspektørekseamen eller Skovbrugseksamen, kan efter Ansøgning til Eksamenkommissionens Formand fritages for Prøve i Matematik, Fysik, Kemi og Naturfag paa matematisk-naturvidenskabelig Linie.

Forudsætningen for Fritagelse for et Fag ved Studentereksamen for Dimittender, som har taget Afgangseksamen ved den kgl. Veterinær- og Landbohøjskole, er, at den paagældende har opnaaet mindst mg i det (de) tilsvarende Eksamensfag ved Veterinær- og Landbohøjskolen; hvor flere Fag ved Landbohøjskolens Eksaminer ækvivalerer eet Fag ved Studentereksamen, kræves dog kun en Gennemsnits karakter af mindst mg.

Farmaceutiske Kandidater kan efter Ansøgning til Eksamenkommissionens Formand fritages for Prøve i Kemi.

Tillægsprøven for Farmaceuter.

Ved kgl. Anordning af 17. Oktober 1932 indførtes en Tillægsprøve for Farmaceuter i Matematik og Naturvidenskab, som kræves bestaaet af dem, der søger Optagelse som Disciple paa et Apotek og senere ønsker at fuldende Uddannelsen ved Farmaceutisk Lærestanstalt. Den, der vil underkaste sig denne Prøve, maa have bestaaet Realeksamen med praktisk Regning og Matematik eller en dermed ligestillet Eksamen (Almindelig Forberedelseeksamen, Pigeskoleeksamen eller Studentereksamen af nysproglig eller klassisk-sproglig Linie). Fritaget for Prøven er de, der har taget matematisk-naturvidenskabelig Studentereksamen.

Prøven omfatter følgende Fag: Matematik, Fysik, Kemi og Naturfag, og Kravene i de forskellige Fag er de samme som ved matematisk-naturvidenskabelig Studentereksamen for Privatister med fuldt Pensum (se Side 16). Dog bortfalder i Fysik den skriftlige Prøve, og Astronomi kræves ikke; i Naturfag medtages kun Biologi og Fysiologi. I Matematik medtages af de valgfri Fag

Infinitesimalregning. Sproglige Studenter er fritaget for Prøve i Naturfag.

For Karaktergivning og Karakterernes Benævnelser og Talværdier gælder de samme Bestemmelser som ved Studentereksamen (se Side 16), og Prøven afholdes ved Eksamenkommissionen for Privatister. Der gives ialt 5 Karakterer: een i skriftlig Matematik, og een i hvert af de mundtlige Fag: Matematik, Fysik, Kemi og Naturfag; Prøven er bestaaet, naar Kvotienten af Karaktererne er mindst 4,25.

Adgangseksamen til Polyteknisk Lærestanst.

De, der ønsker at tage denne Eksamen, maa have bestaaet Almindelig Forberedelseksamen eller Realeksamen med Fransk, Matematik og Geometri (dog kan Tillægsprøve i Fransk og Geometri tages samtidig med selve Adgangseksamen). Der prøves i Matematik, Fysik med Astronomi, Kemi og Naturfag, og Kravene i de enkelte Fag er væsentlig de samme som ved mat.-nat. Studentereksamen for Elever med fuldt Pensum. Der gives dog ikke skriftlige Opgaver i Fysik og kræves ikke fremlagt Rapporter over udførte fysiske Øvelser. Der gives ved Eksamen ialt 10 Karakterer, nemlig fire i skriftlig Matematik, to i mundtlig Matematik, to i Fysik, een i Kemi og een i Naturfag. Der gives ingen Ordenskarakter. De fire skriftlige Karakterer i Matematik skal give mindst $3\frac{1}{2}$ (d. v. s. midt imellem tg og g) i Gennemsnit, for at Eksaminanden kan gaa op til de mundtlige Prøver, og de seks Matematikkarakterer for sig saavel som samtlige ti Eksamenkarakterer skal give mindst 4 (d. v. s. nøjagtigt »godt«) i Gennemsnit, for at Eksamen kan betragtes som bestaaet. Eksamen tages paa Polyteknisk Lærestanst, og Eksaminanden indstiller sig selv.

BERETNING

April 1935 – April 1936.

Studentereksamen 1935.

Samtlige indstillede bestod Eksamen.

A. Nysproglig Linie.

Gudrun Blume	6,33	mg÷
Karen Margr. Bruun	5,64	g×
Jacob Cipikoff	5,69	g×
Harry Wett Frederiksen	7,64	ug÷
Esther Grünbaum	6,03	mg÷
Hans Ejnar Hansen	6,15	mg÷
Marius Hansen	6,28	mg÷
Ejner Klausen	5,90	g×
Eugenie Kokine	6,64	mg÷
Johan Tønder Kongstad	6,97	mg
Inga Køllgaard	6,21	mg÷
Bo Seiersen	6,26	mg÷
Margrethe Spies	5,26	g
C. E. Kromann Thomsen	6,49	mg÷
Børge Winther	6,25	mg÷

B. Matematisk-naturvidenskabelig Linie.

Svend Andersen	7,31	mg×
Børge Frederiksen	6,46	mg÷
Kai Ib Hansen	5,18	g
Søren Hebsgaard	5,48	g×
Eigil Kristensen	7,38	mg×
Arne Lundgren	7,00	mg
Axel Nielsen	5,33	g×
Else Nybroe	5,92	g×
Volmer Lind Petersen	7,21	mg×
Inge Reeh	6,28	mg÷
Birger Vendsborg	5,59	g×

Gennemsnit for samtlige 26 Studenter: 6,28.

Tillægsprøven for Farmaceuter 1935.

Kai Bacher Hansen (rent ug i alle Fag)	8,00	ug
Knud Linde	6,60	mg
Solvejg Nielsen-Lyngbye	5,17	g
Grethe Pedersen	7,07	mg

Tillægsprøve i Latin for Farmaceuter, Marts 1936:

Helen Assens: mg, J. Linnert Jensen: mg, Bodil Petersen: ug
og Eva Wilstrup: mg.

Hold.

I indeværende Kursusaar læser følgende Hold paa Kursus:

1) 2-aarige:

Yngste Klasse: Om Formiddagen et nysprogligt Hold, som betegnes ved n, og et matematisk-naturvidenskabeligt (m); om Aftenen et nysprogligt (an) og et matematisk-naturvidenskabeligt (am).

Ældste Klasse: Om Formiddagen et klassisk-sprogligt (K), et nysprogligt (N) og et matematisk-naturvidenskabeligt (M); om Aftenen et nysprogligt (AN) og et matematisk-naturvidenskabeligt (AM).

2) 1-aarige:

Om Formiddagen et nysprogligt (N1), et matematisk-naturvidenskabeligt (MI) og et Hold til Tillægsprøven for Farmaceuter og Adgangseksamen til Polyteknisk Læreanstalt (F).

Lærerne.

Timerne er i indeværende Kursusaar fordelt paa følgende Maade:

Rektor <i>H. M. Jensen</i> , cand. mag., Universitetscensor: Engelsk N, an, AM; Tysk K+M	16	Timer
Lektor <i>E. Holch</i> , cand. theol.: Latin K, N, n, an; Oldtidskundskab n, an+am	24	—
Lektor <i>F. G. Petersen</i> , cand. mag.: Græsk K; Latin NI, AN; Historie n, an+am	24	—
Lektor <i>Fr. Hoffmann</i> , cand. mag.: Tysk N, n, AN; Fransk NI+MI, an+am	25	—
Lektor <i>H. Skærbo</i> , cand. theol. (fra 1. Decbr. cand. mag. <i>Vestergaard Christensen</i>): Naturfag K+N, NI, MI, n, AM, an, am	17	—
Lektor <i>P. Olsen</i> , cand. phil.: Dansk N, NI+MI, n, m, AN, AM, an	27	—
Adjunkt <i>A. Nielsen-Lyngbye</i> , cand. phil.: Matematik NI, M, n, m, AN, an, am	30	—
Adjunkt <i>B. L. Berthelsen</i> , cand. phil.: Fysik og Kemi M, MI+F, AM	19	—
Adjunkt <i>Pr. Arentoft</i> , mag. art.: Historie K+N, M, NI+MI, m, AN+AM; Oldtidskundskab med de samme Hold undtagen K	24	—

Timelærere:

Fru <i>L. Kindt-Jensen</i> , cand. phil.: Engelsk NI, n, m, AN, am	23	—
Ingeniør <i>Johs. Andersen</i> , cand. polyt.: Matematik K+N, MI+F, AM	19	—
cand. mag. <i>Holger Hansen</i> : Dansk K+M, am	6	—
cand. mag. Frk. <i>K. Kamstrup Jakobsen</i> : Tysk NI, an, AM; Engelsk K+M, MI	18	—
cand. mag. <i>H. C. Jørgensen</i> : Fransk K+N, M, n, m, AN+AM (Latin F)	23	(27) —

cand. mag. *C. Henrichsen*: Fysik og Kemi m, am 13 Timer
 Kommunelærer, cand. mag. *V. Baltzer*: Naturfag M,
 m, AN 8 —

Under Rektors Sygdom fra 21. Februar til 14. April var Lektor Holch konstitueret i Embedet. Rektors Timer besørgedes af Fru Kindt-Jensen og cand. mag. Jørgen Hendriksen.

Som *Vikarer* i andre Sygdomstilfælde har foruden Kursusets egne Lærere følgende medvirket: cand. mag. Frode Jacobsen, cand. mag. Kaj Hejlesen, cand. mag. J. Hendriksen og cand. mag. Kongshøj Larsen.

Inspektionsarbejdet er fordelt mellem Lektorerne Holch og Olsen samt Adjunkt Arentoft.

Bogudvalget bestaar af Lektor Hoffmann, Lektor Olsen, Adjunkt Nielsen-Lyngbye og Rektor; Lektor Olsen er Bibliotekar.

Stipendieudvalget bestaar af Lektorerne Hoffmann og Olsen, Adjunkt Nielsen-Lyngbye og Rektor.

Kursus har i Aarets Løb været inspiceret af følgende af Undervisningsinspektørens Medhjælpere: Lektorerne C. C. Andersen, P. A. Andersen, J. K. Eriksen, K. V. Olsen og C. S. Troensegaard.

Lektor, cand. theol. H. Skærbo.

3. 9. 1878 — 30. 4. 1936.

Umiddelbart før Afslutningen af denne Aarsberetning kommer der Meddelelse om, at Lektor Skærbo er afgaaet ved Døden som Følge af Hjertelammelse.

Lektor Skærbo blev kun 58 Aar gammel. Han var af Fødsel Bornholmer og af Uddannelse oprindelig Teolog, men kastede sig tidligt over Studiet af Naturfag, som blev hans egentlige Virkefelt i Skolen. I en Aarrække var han ansat som Lærer ved københavnske Realskoler og blev i 1911 knyttet til Døckers og Lang & Hjorts Kursus. Ved disses Overgang til det offentlige i 1921 blev han udnævnt til Adjunkt og fire Aar senere til Lektor. I nogle Aar var han desuden Bestyrer af De forenede Præliminærkursus i Linnésgade.

Skønt vi vidste, at den Sygdom, som i Vinter nødte Lektor Skærbo til at søge sin Afsked fra Skoleaarets Udgang, ikke havde udviklet sig i gunstig Retning, kommer Budskabet om hans Død alligevel overraskende for os. Vi havde haabet, at han endnu havde Kræfter nok i Behold til at kunne faa den Glæde af sit Otium, som vi alle undte ham.

Sammenkomster.

Efter endt Studentereksamen samledes Dimittenderne til Afslutning paa Kursus Mandag den 1. Juli.

Søndag den 15. September foretoges en vellykket Udflugt til Hillerød, Nøddebo og Fredensborg.

I Vinterhalvaarets Løb er der anden Lørdag i Maaneden blevet afholdt Sammenkomster med Foredrag for Kursusets Elever, nuværende og forhenværende, og Lærere. Møderne har været arrangeret af et Udvalg, bestaaende af Rektor, Lektor Olsen og som Repræsentanter for Eleverne: Kaj Bentsen, Ragna Bramsnæs, Arved Christiansen, Edele Langberg og Ebba Rosenberg samt for de forhenværende Elever stud. mag. Hans Neumann. Foredragsholderne har været d'Hrr. *Lektor Olsen*: Rejseindtryk fra Sydfrankrig (med Lysbilleder), *Adjunkt Arentoft*: Abessinien, *cand. mag. Frk. Kamstrup Jakobsen*: Indtryk fra Leningrad (med Lysbilleder) og *Overlærer Neumann*: Aus den schlesischen Bergen (paa Tysk).

Lørdag den 14. December afholdtes Kursusets Julegilde med Sketches, Sang og Musik, udført af Elever paa Kursus, samt Dans.

Fastelavns Søndag den 23. Februar holdtes en festlig Sammenkomst med Dans. Overskudet af Festen tilfaldt Boghjælpsfondet. Kursus bringer samtlige Bidragydere sin bedste Tak.

Stipendiefordelingen i 1935—36.

Det til *Stipendier* bevilgede Beløb paa ialt 7140 Kr. er i indeværende Kursusaar fordelt saaledes:

A. Elever paa ældste Hold (andet Aars Elever):

Hel Friplads (420 Kr.): Ebba Rosenberg.

$\frac{2}{3}$ Friplads (280 Kr.): Lars Christensen, Bodil Normann.

$\frac{1}{2}$ Friplads (210 Kr.): Ejlif Andersen, Henry Bisgaard, N. P. Frederiksen, E. Brandt Nielsen, Kaj Nygaard og Børge Tengquist.

Under $\frac{1}{2}$ Friplads: H. Amelung, Th. Andersson, H. Elholm, E. Christiansen, Lis Christiansen, Agnes Hansteen, Else Riis og A. Plesner.

B. Elever paa yngste eller 1-aarige Hold (første Aars Elever):

$\frac{1}{2}$ Friplads eller mere: Henry Grünbaum, Gori Gunvald, Nolsøe Jacobsen, Holst Larsen, Poul Larsen, Erik Mikkelsen, Valborg Nielsen, Maren Sigsgaard.

Under $\frac{1}{2}$ Friplads: Sigurd Andersen, Kaj Bentsen, H. Borup, K. Engelsen, Børge Hansen, Chr. Johansen, Greta Johnsen, Helge Larsen, S. P. Lassen, J. Mørk, H. Pichon, Erik Prip, P. Rahbek, O. Ringmose, H. Rasmussen, J. Rasmussen, Poul Sørensen og Ib Østergaard.

C. Elever paa Farmaceutholdet og Adgangsholdene til Polyteknisk Lærestalt:

Over $\frac{1}{2}$ Friplads: Jørn Jensen, Ella Steinbring.

Under $\frac{1}{2}$ Friplads: Jørn Christensen, Grethe Sjumark.

Det kommende Kursusaar.

Bogliste.

Ved Undervisningen benyttes følgende Bøger:

A. Klassisk-sproglig Linie:

De Bøger, som er betegnet med Stjerne (), skal bruges straks ved Kursusaarets Begyndelse, de øvrige senere.*

Dansk: * Georg Christensen: Kortfattet Lærebog i den danske og norske Litteraturs Historie. 1929. — * K. Mortensen: Litteraturudvalg 2. eller 3. Udg. Hefte 1—6. — Holberg: Erasmus Montanus, Dansk lærerforeningens Udg. — Wessel: Kærlighed uden Strømper, Dansk lærerforeningens Udg. — Poul Møller: En dansk Students Eventyr. — J. P. Jacobsen: Udvalgte Noveller, Dansk lærerforeningens Udg. — Svenske Forfattere i Udvalg (med Ordliste) ved Rehling og Hasselberg, 2. Udgave.

Engelsk: * Bern. Shaw: Four Pleasant Plays, Tauchnitz Edition. — G. & Sv. Bruun: The Historical Reader, Second Edition. — * Gyldendals Engelsk-Dansk Ordbog.

Tysk: * Ingerslev: Tyske Læsestykker for Gymnasiet. — * Carl Gad: Kortfattet tysk Grammatik. — * Gyldendals Tysk-Dansk Ordbog.

Fransk: * Nielsen og Hoffmann: Fransk Begynderbog, 10. eller 11. Udg. — * N. Chr. Nielsen: Fransk Skolegrammatik. — Gyldendals Fransk-Dansk Ordbog. — Jung: Fransk Læsebog ved N. Chr. Nielsen, 11. Udg.

Latin: * Cortsen: Latinsk Begynderbog. — * Vald. Nielsen: Latinsk Grammatik, 4. Udg. — Cæsars Gallerkrig ved Gertz, 1. Hefte. — Cortsen: Latinsk Læsebog for Gymn. 2. Del. — Cicero: Cato major ved Gertz. — Ovids Digtning i Udvalg ved Chr. Thomsen, 2. Udg. — Gerh. Pedersen: Latinske Realia. — Gertz: Opgaver til Oversættelse fra Latin. — Jensen & Goldschmidt: Latinsk-Dansk Ordbog. — Sieglin: Schultatlas zur Geschichte des Altertums.

Græsk: * Hude: Græsk Elementarbog I—II. — * Berg & Hude: Græsk Formlære. — Herodot: VIII Bog ved Abicht. — Platons Apologi og Kriton, Teubners Tekststudg. — Homers Odysseé 1—6 og 7—12 Sang, ved Ameis. — Homers Iliade 1—6 Sang, ved Ameis. — Chr. Thomsen: Noter til 9. Sang af Odysseen. — Berg: Græsk-Dansk Ordbog. — Secher: Græsk Mytologi. — Vald. Nielsen: Græsk Litteraturhistorie, sidste Udg. — Secher: Græsk Kunsthistorie. — Luckenbach: Kunst und Geschichte I. Teil, 15. Aufl.

Historie: * P. Munch: Verdenshistorie 1. Del, 6. Udg., senere 2., 3. og 4. Del, 6. Udg. — Joh. Ottosen: Nordens Historie, 10. Udg. — P. Munch: Lærebog i Samfundskundskab, 13. Udg.

Naturfag: * Andersen og Vahl: Geologi for Gymnasiet, 6. Udg. — Kristen Simonsen: Biologi for Gymn., 6. Udg. ved M. Lund. — Krogh: Menneskets Fysiologi, 7. Udg. — Heegaard: Astronomiens Begyndelsesgrunde.

Matematik: * Jul. Petersen: Aritmetik og Algebra for Gymnasiets sproglige Linier og 1. Kl. af mat. Linie. — * Jul. Petersen: Plangeometri for Gymn. og Realklassen. — Erlang: 4-cifret Logaritmetabel, Udg. B.

B. Nysproglig Linie:

De Bøger, som er betegnet med (), skal bruges straks ved Kursusaarets Begyndelse, de øvrige senere.*

Elever, som skal gaa paa 1-aarigt Hold, skal ikke bruge de Bøger, som er sat i Parentes.

Dansk: Som kl.-sproglig Linie samt: * Bertelsen: Oldnordisk Læsebog. — Bertelsen: Dansk Sproghistorie til Skolebrug.

Engelsk: * Helweg Møller: Modern English Prose I, derefter II. — * Knud Hørløv: Engelsk Grammatik. — * Kindt-Jensen: Engelske Stiløvelser for Realklassen og 1. Gymnasieklasse. — Stigaard: The Dickens Reader. — Thackeray: Rebecca Sharp and the Crawleys ved Andersen. — Galsworthy: Loyalties, ved Jes Skovgaard. — G. & Sv. Bruun: The Historical Reader, Second Ed. — Shakespeare: Julius Cæsar, ved Jes Skovgaard. Kindt-Jensen: Engelske Stiløvelser for Gymnasiets øverste Klasser, 2. Udg. — Brynhildsen: Engelsk-Dansk Ordbog (mindre Udgave) eller Rathsach og Gleditch: Engelsk-Dansk Ordbog. — Gyldendals Dansk-Engelsk Ordbog, *sidste Udgave*.

Tysk: * Gad: Tysk Grammatik til Skolebrug. — * Kaper: Tyske Stiløvelser for de mellemste Klasser, 11. Udg. — * Gad: Moderne tyske Noveller, 2. Udg. — Gad: 100 tyske Digte. — Ingerslev og Vibæk: Deutschland II, 3. Udg. — Kaper: Tyske Stiløvelser for de højere Klasser. — Wychram: Deutsche Literaturgeschichte. — Dietrich Petersen: Tyske Studentereksaminsopgaver II. — * Gyldendals Tysk-Dansk og Dansk-Tysk Ordbog.

Fransk: Som kl.-sprogl. Linie (det 1-aarige Hold skal dog ikke bruge Nielsen og Hoffmanns Begynderbog).

Latin: * (Cortsen: Latinsk Begynderbog). — * Vald, Nielsen: Latinsk Grammatik, 4. Udg. — Cæsars Gallerkrig ved Gertz, 1. Hefte. — Cortsen: Latinsk Læsebog for Gymn. II. — Gerh. Pedersen: Latinske Realia.

Oldtidskundskab: * Homers Iliade og Odyssee i Udvalg ved Østergaard. — * Secher: Græsk Mytologi. — Herodot: Kong Kroisos ved Thomsen. — Luckenbach: Kunst und Geschichte I. Teil, 15. Aufl.

Historie, Naturfag og Matematik som kl.-sprogl. Linie.

C. Matematisk-naturvidenskabelig Linie:

De Bøger, som er betegnet med (), skal bruges straks ved Kursusaarets Begyndelse, de øvrige senere.*

Dansk, Engelsk, Tysk og Historie som kl.-sprogl. Linie.

Fransk: Som kl.-sprogl. Linie (det 1-aarige Hold skal dog ikke bruge Nielsen og Hoffmanns Begynderbog).

Oldtidskundskab: Som nysproglig Linie.

Naturfag: * Andersen og Vahl: Geologi for Gymnasiet, 6. Udg. — Andersen og Vahl: 5 geografiske Hefter (Atmosfæren, Havet, Klima- og Plantebælter, Erhvervskulturens Hovedformer, Geografiske Tabeller). — Kr. Simonsen: Biologi, 6. Udg. ved M. Lund. — Krogh: Menneskets Fysiologi, 7. Udg.

Naturlære: * Sundorph: Varmelære for Gymn. 3. Udg. — Sundorph: Elektricitet og Magnetisme for Gymn., 4. Udg. — Sundorph: Mekanisk Fysik for Gymn., 3. Udg. — Sundorph: Lyslære for Gymn., 3. Udg. — Luplau Jansen: Astronomi og Astrofysik. — *Jul. Petersen: Kemi for Gymnasiet, nyeste Udg. — Christensen og Sundorph: Praktiske Øvelser i Fysik for Gymnasiet.

Matematik: Som ks. Linie samt: Jul. Petersen: Tillæg til Aritmetik og Algebra for mn. Linie. — Jul. Petersen: Trigonometri. — Jul. Petersen: Analytisk Plangometri. — Jul. Petersen: Stereometri. — Jul. Petersen: Differential- og Integralregning. — Erlang: 4-cifret Logaritmetabel, Udg. C.

Resten af Bøgerne opgives, efterhaanden som de skal bruges.

Indmeldelse kan ske saavel skriftlig ved Udfyldning af en Indmeldelsesblanket, der tilsendes fra Kursus paa Forlangende, som mundtlig i Kontortiden. Ved Indmeldelse maa Daabsattest — i Tilfælde af Navneforandring tillige Navnebevilling — samt Bevis for tidligere bestaaet Eksamen forelægges.

Af Hensyn til Holdenes Sammensætning og Timeplanens Ordning er det af Vigtighed for Kursus at modtage Indmeldelser til det nye Kursusaar i god Tid. Det henstilles derfor til vordende Elever at indmelde sig, saa snart de har truffet deres Bestemmelse derom.

Det nye Kursusaar begynder Mandag den 17. August, for Formiddagsholdene Kl. 9, for Aftenholdene Kl. 18.

Nærmere Oplysninger og Vejledning faas ved skriftlig eller mundtlig Henvendelse til Rektor, som træffes paa Kursusets Kontor Læsedage Kl. 12—13 samt Mandag og Fredag Kl. 19^{1/2}—20, eller gennem Telefon Vester 2265 til de samme Tider. Om Eftermiddagen kan Telefon Gentofte 2173 i Reglen benyttes.

Kursusets Kontor er aabent til de anførte Tider hele Sommerferien.

København i Maj 1936.

H. M. Jensen.
