



Dette værk er downloadet fra Danskernes Historie Online

Danskernes Historie Online er Danmarks største digitaliseringsprojekt af litteratur inden for emner som personalhistorie, lokalhistorie og slægtsforskning. Biblioteket hører under den almennyttige forening Danske Slægtsforskere. Vi bevarer vores fælles kulturarv, digitaliserer den og stiller den til rådighed for alle interesserede.

Støt Danskernes Historie Online - Bliv sponsor

Som sponsor i biblioteket opnår du en række fordele. Læs mere om fordele og sponsorat her: <https://slaegtsbibliotek.dk/sponsorat>

Ophavsret

Biblioteket indeholder værker både med og uden ophavsret. For værker, som er omfattet af ophavsret, må PDF-filen kun benyttes til personligt brug.

Links

Slægtsforskeres Bibliotek: <https://slaegtsbibliotek.dk>

Danske Slægtsforskere: <https://slaegt.dk>

STATENS
OG HOVEDSTADSKOMMUNERNE
KURSUS TIL STUDENTEREKSAMEN
1937



**FREDERIKSBERG ALLÉ 22
KØBENHAVN V.
TLF. V. 2265**

Meddelelser
om
Statens
og Hovedstadskommunernes
Kursus til Studentereksamen

ved
H. M. Jensen
Rektor

1 · 9 · 3 · 7

INDHOLDSFORTEGNELSE

	Side
Kursusets Styrelse	3
De forskellige Hold	5
Undervisningstid	6
Statsanerkendelse	6
Vidnesbyrd	7
Optagelsesbetingelser, 2-aarige Hold.....	7
Optagelsesbetingelser, 1-aarige Hold.....	8
Optagelsesprøvernes Afholdelse	12
Betalingsvilkaar	13
Stipendier	14
Eksamensindstilling	15
Eksamensbestemmelser	16
Valg af Linie	17
Lettelser som Følge af tidligere Eksamen..	18
Tillægsprøven for Farmaceuter	20
Adgangseksamen til Polyt. Læreanstalt	21
Eksamener 1936	22
Lærerne	24
Sammenkomster	26
Stipendiernes Fordeling i 1936—37	27
Indmeldelse	28
Rektors Træffetid	28

Styrelse:

Universitetskurator M. KORSGAARD, R., DM.,
Formand.

Undervisningsinspektør, Dr. phil. A. HØJBERG
CHRISTENSEN, R., DM.

Fuldmægtig i Undervisningsministeriet
ALB. MICHELSEN.

Borgmester, Dr. phil. E. KAPER, K. DM.

Borgmester P. J. PEDERSEN.

Fhv. Direktør for den kgl. Veterinær- og Landbo-
højskole, Professor H. O. G. ELLINGER,
K. DM.

Kontorchef i Landbrugsministeriet B. DINESEN, R.

Statens og Hovedstadskommunernes Kursus til Studentereksamen

forbereder til
Studentereksamen, alle 3 Linier,
Tillægsprøve for Farmaceuter,
Adgangseksamen til Polyteknisk Lærestalt.

Kursus er Landets eneste offentlige Studentereksamenskursus, oprettet 1921 ved Overtagelse af *Døckers* og *Lang & Hjorts* Kursus.

Elever, saavel mandlige som kvindelige, optages paa samme Vilkaar fra hele Landet, og der er lige Adgang for alle til at søge de til Kursuset knyttede *Fripladser* og *Stipendier* (Side 14).

Holdene til Studentereksamen er dels 2-aarige, dels 1-aarige.

De 2-aarige Hold optager dels Elever, som har bestaaet Realeksamen, Pigeskoleeksamen eller Almindelig Forberedelseseksamen (Præliminæreksamen), dels andre, naar de sidder inde med de nødvendige Forkundskaber og underkaster sig en Optagelsesprøve, hvorom nærmere Side 7.

De 1-aarige Hold optager Elever, som møder med særlige Forudsætninger, f. Eks. Lærer- eller Lærerindeeksamen i Forbindelse med gode Sprogkundskaber, Højere Handelseksamen, Adgangseksamen til Polyteknisk Lærestalt, eller som paa anden Maade har erhvervet sig betydelige Kundskaber.

Holdene til Tillægsprøven for Farmaceuter og til Adgangseksamen til Polyteknisk Læreanstalt er 1-aarige.

**Under-
visnings-
tid.**

Kursus har saavel *Formiddagshold* med Læsetid fra Kl. 8 til 14 som *Aftenhold*, der læser fra Kl. 18 til 22,15 (Lørdag dog kun til 20,25). Optagelses- og Betalingsvilkaar er ens for begge Slags Hold.

Alle Hold begynder i Midten af August.

Lokaler.

Bygningen i Frederiksberg Allé 22 indeholder foruden Klasseværelser tillige Laboratorier til Brug ved Undervisningen i Fysik, Kemi og Naturfag, Samlingssal og Bibliotek; desuden hører der til Bygningen en stor Skolegaard med Cyklestald.

**Statsaner-
kendelse.**

Kursus er anerkendt af Undervisningsministeriet i Henhold til kgl. Anordning af 20. April 1926. Denne Statsanerkendelse giver Kursus og dets Elever følgende Fordele:

**Begrænset
Pensum.**

- 1) at Elever, som har bestaaet Realeksamen, Pigeskoleeksamen, Almindelig Forberedelseksamen eller dermed ligestillet Eksamen, og som derefter i 2 fulde Kursusaar har deltaget i Kursusets regelmæssige Undervisning, indstilles til Studentereksamen med begrænset Pensum, d.v.s. lidt over Halvdelen af det Stof, som kræves læst;
- 2) at de oven omtalte Elever ved Studentereksamen eksamineres af deres egne Lærere i alle Fag;
- 3) at Kursus efter Ansøgning ogsaa kan opnaa Ret til at eksaminere andre Elever paa 2-aarige Hold;
- 4) at Elever paa 1-aarige Hold som Regel eksamineres af Kursusets Lærere i Engelsk, Tysk og Fransk.

Endvidere har Kursus af Undervisningsministeriet erholdt Til-
 ladelse til, *at saavel den skriftlige som den mundtlige Del af*
Studentereksamen og Tillægsprøven for Farmaceuter maa afhol-
des i Kursusets egne Lokaler.

Eksamen
holdes paa
Kursus.

I Midten af Oktober og i Maanederne December, Februar, April
 og Juni gives der hver Elev et Vidnesbyrd med Angivelse af hans
 Standpunkt i de enkelte Fag.

Vidnesbyrd.

For de Elever paa 2-aarige Hold, som skal indstilles til Eksa-
 men, bortfalder Vidnesbyrddet efter Nytaar i Eksamensaaret.

Forældre eller Værger kan til enhver Tid gennem Rektor
 indhente Oplysninger om deres paarørendes Forhold paa Kursus.

Optagelsesbetingelser.

A. 2-aarige Hold.

Uden Prøve optages Elever, som er fyldt 16 Aar, og som har
 taget Realeksamen eller Pigeskoleeksamen med mindst 5,67 i
 Kvotient eller Almindelig Forberedelseseksamen med mindst 75
 Points ialt, hvis Eksamen er taget med 2 Sprog, mindst 80
 Points, hvis den er taget med 3 Sprog, eller Lærer- eller Lærer-
 indeeksamen suppleret med Tillægsprøve i Engelsk og Tysk.

Andre Elever kan optages, naar de er fyldt mindst 17 Aar,
 og naar de bestaar en *Optagelsesprøve* i dansk Stil (fri Op-
 gave), Engelsk, Tysk og Matematik af følgende Om-
 fang:

I Engelsk og Tysk opgives af Elever til den nysproglige
 Linie 100 Sider, af andre Elever 50 Sider (f. Eks. efter Jespersen:
 Engelske Læsestykker med Øvelser, og Kaper: Tysk Læsebog
 for Mellemlklasserne) samt en Begyndergrammatik. Prøven er
 mundtlig.

I **M a t e m a t i k** opgives, hvad der kræves til Mellemskoleeksamen, f. Eks. efter Jul. Petersen: Aritmetik og Algebra I og Jul. Petersen: Elementær Plangeometri indtil § 103, Et Punkts Potens. Prøven er mundtlig.

(Der kræves altsaa ved Optagelsen i k k e Kendskab til Fransk og Latin).

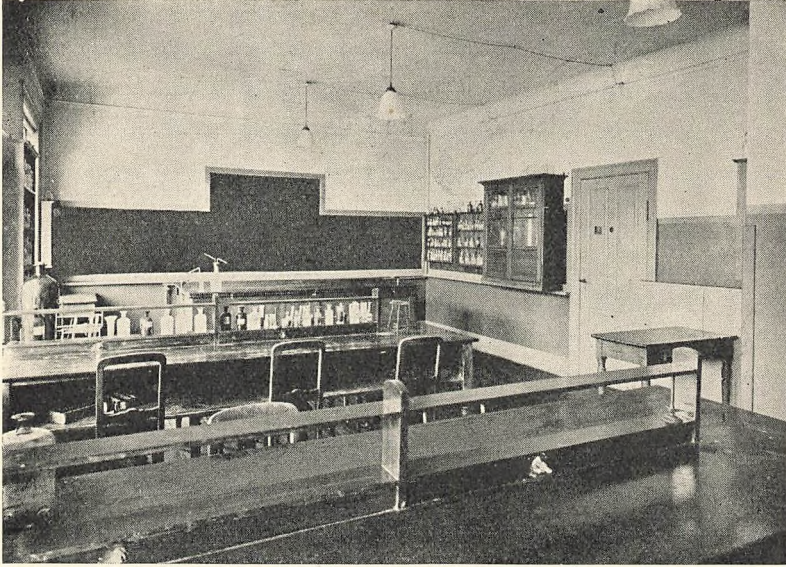
Lærere og Lærerinder er fritaget for Prøve i dansk Stil og Matematik.

NB. Elever, som ikke har taget nogen forberedende Eksamen, kan saaledes optages paa Kursus, hvis de bestaar den ovenfor omtalte Optagelsesprøve, men de maa i saa Fald opgive fuldt Pensum, d. v. s. alt det læste, til Studentereksamen, hvilket i høj Grad forøger Vanskelighederne, især ved Repetitionen. Det maa derfor i Reglen tilraades saadanne Elever, at de i Stedet for at forberede sig til Kursusets Optagelsesprøve anvender 1 Aar paa at tage Præliminæreksamen og først derefter begynder paa det 2-aarige Kursus til Studentereksamen. Præliminæreksamen giver dem Ret til at opgive begrænset Pensum til Studentereksamen (godt Halvdelen af fuldt Pensum) og til ved denne Eksamen at blive eksamineret af deres egne Lærere i alle Fag.

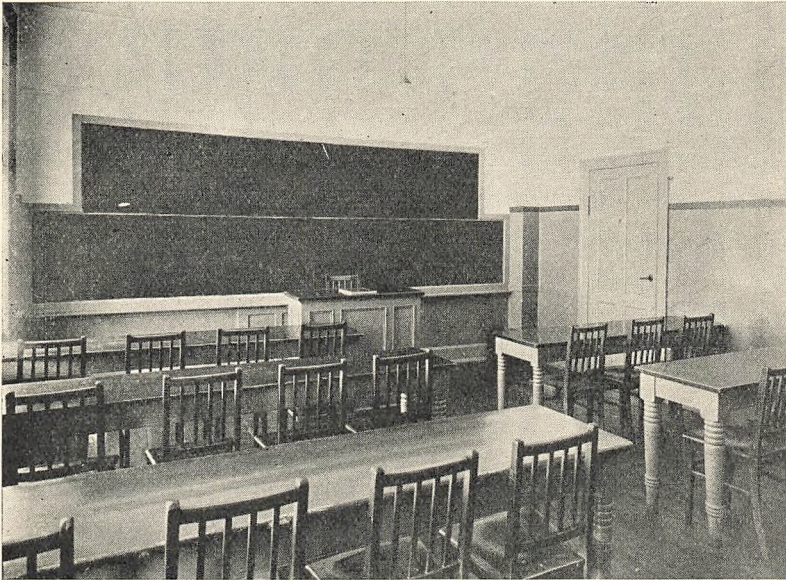
B. 1-aarige Hold.

a) **Nysproglig Linie:** For at blive optaget paa dette Hold maa man bestaa en *Optagelsesprøve* i d a n s k S t i l (fri Opgave), E n g e l s k, T y s k, F r a n s k, L a t i n og M a t e m a t i k.

I E n g e l s k opgives ca. 400 Sider, f. Eks. Helweg-Møller: Modern English Prose I og II samt Sheriff: Journey's End (Skovgaard's Udgave); desuden maa man have nogen Øvelse i Stilskriv-



Kemi-Laboratoriet.



Et Klasseværelse.

ning, f. Eks. have gennemgaaet Kindt-Jensen: Engelske Stiløvelser for Realklassen og 1. Gymnasieklasse. Prøven er mundtlig; der prøves i et Stykke af det læste Pensum og et Stykke ulæst samt i Oversættelse af et lettere Stykke Stiløvelse fra Dansk til Engelsk.

I Tysk opgives ca. 250 Sider, helst maa læses: Carl Gad Tyske Noveller og Heine: Die Harzreise samt Ingerslev og Vibæk: Deutschland II, 3. Udg., Side 106—19 og 168—88; desuden maa man have nogen Øvelse i Stilskrivning, f. Eks. have gennemgaaet Kapers Tyske Stiløvelser for Mellemklasserne til Side 50. Prøven foregaar som i Engelsk.

I Fransk opgives en Begynderbog og 100 Sider af en Læsebog, og der prøves kun i dette Pensum; man kan f. Eks. opgive Nielsen & Hoffmann: Fransk Begynderbog (hele Bogen) og ca. 50 Sider af Jung: Fransk Læsebog ved N. Chr. Nielsen, Formlæren efter N. Chr. Nielsen: Fransk Skolegrammatik.

I Latin opgives en Begynderbog (f. Eks. Cortsens) og 25 Sider sammenhængende Læsning, f. Eks. af Cæsars Gallerkrig eller Kr. Mikkelsens Læsebog II Afd., samt Formlæren efter Vald. Nielsen: Latinsk Grammatik eller efter Kr. Mikkelsens Læsebog.

I Matematik er Kravene som ved Optagelsesprøven til de 2-aarige Hold (se S. 8).

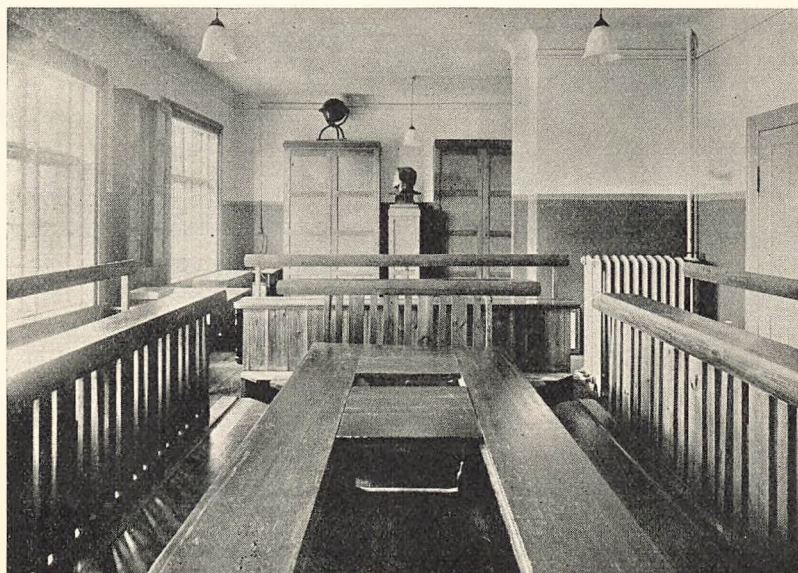
Lærere og Lærerinder er fritaget for Prøve i dansk Stil og Matematik, og Elever med Højere Handelseksamen optages uden Prøve.

b) Matematisk-naturvidenskabelig Linie:

Prøven omfatter dansk Stil (fri Opgave), Engelsk, Tysk, Fransk, Matematik, Fysik og Kemi.



Biblioteket.



Naturfagsklassen.

I **Engelsk** og **Tysk** er Kravene som ved Optagelsesprøven til de 2-aarige Hold (se S. 7), og de samme Bøger kan bruges.

I **Fransk** er Kravene som ved Optagelsesprøven til det 1-aarige nysproglige Hold, og de samme Bøger kan bruges (se S. 10).

I **Matematik** opgives Jul. Petersen: Aritmetik og Algebra I—II og Jul. Petersen: Elementær Plangeometri.

I **Fysik** og **Kemi** opgives Sundorphs Varmelære for Gymnasiet og Sundorphs Kemi for Mellemskolen.

Lærere og Lærerinder er fritaget for Prøve i dansk Stil, Matematik og Fysik.

De, som har taget Real-, Pigeskole- eller Præliminæreksamen eller Tillægsprøve i Engelsk og Tysk til Lærer(inde)eksamen, fritages for Prøve i disse to Fag.

Polytekniske Eksaminander og Elever med Adgangseksamen til Officersskolens næstældste Klasse og Overgangseksamen ved Kadetskolen optages uden Prøve.

Anmeldelse til Optagelsesprøve kan ske saavel skriftligt som mundtligt.

Optagelsesprøverne afholdes baade den 29.—30. Juni og 13.—14. August, saaledes at Eksaminanderne kan vælge mellem de to Terminer. Første Prøvedag Kl. 18 skrives dansk Stil, og de mundtlige Prøver afholdes den følgende Dag, for Formiddagsleverne Kl. 9, for Afteneleverne Kl. 18.

Betalingstilkaar.

Den samlede Betaling for Undervisning i et fuldt Kursusaar, regnet fra 1. August til 31. Juli, er:

Studentereksamen i samtlige Fag	420	Kr.
Studentereksamen for Lærere og Lærerinder, som fritages for Dansk, Historie, Naturfag (og Matematik)	300	-
For Dansk, Historie, Naturfag og Matematik yderligere henholdsvis	50, 40, 30 og	20 -
Studentereksamen for Landbrugskandidater m. fl., som fritages for Kemi og Naturfag	380	-
Studentereksamen for polytekniske Eksaminander . .	280	-
Studentereksamen for Elever med Højere Handseksamen	280	-
For Fransk yderligere	40	-
Tillægsprøven i Matematik, Fysik, Kemi og Naturfag for Farmaceuter	240	-
For Latin yderligere 8 Kr. maanedlig i indtil 7 Maaneder.		
Tillægsprøven for Farmaceuter uden Naturfag	210	-
Adgangseksamen til Polyteknisk Lærestalt	240	-

Betalingsmaaden. Betalingen for et Kursusaar erlægges i 10 lige store Rater, hvoraf den første betales midt i August, den anden 1. September, og saa fremdeles den 1. i hver Maaned, sidste Gang 1. Maj.

Elever, som indtræder paa Kursus efter Udløbet af August, betaler en Rate ved Optagelsen, dernæst en Rate den 1. i hver Maaned, sidste Gang 1. Juni.

Indbetalingen af Undervisningspengene sker paa Postgiro Nr. 1340. Indbetalingsblanketter udleveres og Postvæsenets Kvittering forevises paa Kursus.

Ved Udmeldelse i Løbet af Kursusaaret betales baade for den Maaned, hvori Udmeldelsen sker, og for den følgende.

Stipendier.

Det Beløb, som er stillet til Kursusets Raadighed til **Fripladser og Nedsættelse af Kursusbetalingen**, blev fra Begyndelsen af Kursusaaret 1936—37 forhøjet betydeligt. Det samme gælder for Kursusaaret 1937—38.

For at komme i Betragtning ved Tildeling af Understøttelse maa nye Elever have bestaaet Real-, Præliminær- eller lignende Eksamen (eller Kursusets Optagelsesprøve) med godt Resultat. Ved de andre Uddelinger tages der afgørende Hensyn til Elevernes Arbejde paa Kursus og deres Standpunkt i de forskellige Fag.

Fordelingen af Understøttelserne sker efter følgende Regler:

1. Et Beløb anvendes i Begyndelsen af Kursusaaret til Fripladser eller Nedsættelser for Elever paa de ældste Hold. Elever paa 2-aarige Hold, som har faaet Understøttelse i det første Aar, kan forvente at faa denne fornyet i det andet Kursusaar, forudsat at deres Forhold ikke har forandret sig.
2. Et Beløb tildeles, ligeledes ved Kursusaarets Begyndelse, nye Elever som midlertidige Understøttelser, gældende for de 4 første Maaneder af Kursusaaret.
3. Resten af Summen uddeles efter Forløbet af de 4 første Maaneder (i December) som Fripladser eller Nedsættelser, gældende for Resten af Kursusaaret.

Ansøgninger skrives paa Blanketter, som faas paa Kursusets Kontor og indgives til Rektor, i de to første Tilfælde inden 22. August, i sidste inden 1. November.

Desuden raader Kursus over en særskilt Understøttelsessum paa 500 Kr., bestemt for yngre Mennesker, som først i en noget mere fremrykket Alder end den sædvanlige er slaaget ind paa den studerende Bane, samt over et Beløb, hidrørende fra »Understøttelsesfondet af 14. Februar 1931« og bestemt til **Boghjælp**. Om de her nævnte Understøttelser indgives ikke særlig Ansøgning; de fordeles blandt Ansøgerne til de ovenfor omtalte Stipendier.

Om Fordelingen af Stipendierne i indeværende Kursusaar se Side 27.

Indstilling til Eksamen.

Ifølge de gældende Bestemmelser, som findes i Ministeriets Bekendtgørelse af 21. April 1926, kan ingen Elev gaa op til Studentereksamen, uden at han indstilles af een eller flere Dimissorer, som skal udstede et Dimissionsvidnesbyrd, d. v. s. en Erklæring paa Tro og Love om, at Dimittenden efter Dimissorernes Overbevisning er i Besiddelse af de Kundskaber og den Modenhed, som kræves til at bestaa Studentereksamen. For Dimittender, som har modtaget deres Forberedelse paa et anerkendt Kursus, udstedes Dimissionsvidnesbyrdet af Kursusets Leder efter Samraad med dets Lærere.

Forud for Indstillingen afholder Kursus en Prøve i alle skriftlige og enkelte eller alle mundtlige Fag for at prøve Elevernes Evne til at samle et gennemgaaet Stof, og Lærerraadet tager derefter Bestemmelse om, hvorvidt den enkelte Elev kan indstilles eller ej.

Eksamensbestemmelser.

Det kan forventes, at der fra det nye Kursusaars Begyndelse i August 1937 vil træde delvis ændrede Eksamensbestemmelser i Kraft. Nærmere Meddelelse herom, ledsaget af Boglisten for 1937—38, vil her fra Kursus blive sendt til alle, som har udbedt sig vort Program efter 1. Januar d. A.

De hidtil gældende Eksamensbestemmelser, hvoraf et Uddrag meddeles nedenfor, findes i kgl. Anordning om Studentereksamen for Privatister af 20. April 1926 med tilhørende ministeriel Bekendtgørelse af 21. April 1926 (faas gennem enhver større Boghandel).

Uddrag af de foreløbigt gældende Bestemmelser:

Studentereksamen afholdes ordinært kun een Gang aarlig, nemlig i Maj—Juli; undtagelsesvis kan Ministeriet give Elever, som ved Sygdom er blevet forhindret i at tage Eksamen i Maj—Juli, Tilladelse til at indstille sig i September.

Eksamen afholdes for en af Undervisningsministeriet udnævnt Kommission. Ved Eksamensindmeldelsen betales et Gebyr paa 35 Kr.

Der benyttes ved Eksamen følgende Karaktersystem: $ug = 8$, $ug \div = 7\frac{2}{3}$, $mg + = 7\frac{1}{3}$, $mg = 7$, $mg \div = 6\frac{1}{3}$, $g + = 5\frac{2}{3}$, $g = 5$, $g \div = 3\frac{2}{3}$, $tg + = 2\frac{1}{3}$, $tg = 1$, $tg \div = \div 1\frac{2}{3}$, $mdl. + = \div 4\frac{1}{3}$, $mdl. = \div 7$, $mdl. \div = \div 12\frac{1}{3}$, $slet + = \div 17\frac{2}{3}$, $slet = \div 23$.

Af de givne Eksamenskarakterer udregnes et Gennemsnitstal med to Decimaler, som angiver Eksamensresultatet, og ved Siden deraf opføres den dertil svarende Karakterbetegnelse. Til at bestaa Eksamen kræves et Eksamensresultat paa mindst 4,25.

Fælles for alle 3 Linier til Studentereksamen er Kravene i Fagene: Dansk (med skriftlig Prøve), Fransk og Historie; i Naturfag er Fordringerne ogsaa omlrent ens; dog kræves der paa de sproglige Linier under dette Fag en kort Oversigt over Astronomien.

Foruden disse Fag læses der paa:

Nysproglig Linie: Hovedfagene Engelsk og Tysk

(begge med 2 skriftlige Prøver) samt Latin, Oldtidskundskab og Matematik.

Matematisk-naturvidenskabelig Linie: Hovedfagene Matematik (med skriftlig Prøve) og Fysik med Kemi og Astronomi samt Engelsk (Tysk) og Oldtidskundskab.

Klassisk-sproglig Linie: Hovedfagene Latin (med skriftlig Prøve) og Græsk samt Engelsk (Tysk) og Matematik.

Paa alle Linier gives ved Eksamen en Karakter for Orden med skriftlige Arbejder.

Hensyn ved Valg af Linie. Den nysproglige Linie er en udmærket Forberedelse baade til videre Studier ved Universitetet eller andre Lærestalter og til Indtrædelse i det praktiske Liv. Ved Universitetet giver den et godt Grundlag for Studiet af Jura, Statsvidenskab, for Læsning til Skoleembedseksamen eller Magisterkonferens i Sprog og Historie. Vil nysproglige Studenter studere Teologi, maa de underkaste sig en Tillægsprøve i Græsk, vil de studere Medicin, maa de bestaa en Tillægsprøve i Kemi, vil de være Polyteknikere, maa de tage Adgangseksamen til Polyteknisk Lærestalt (se Side 21).

Den matematiske-naturvidenskabelige Linie er den naturlige Vej, hvis man vil studere ved Polyteknisk Lærestalt eller læse til Skoleembedseksamen eller Magisterkonferens ved det matematiske-naturvidenskabelige Fakultet; den kan yderligere benyttes som Grundlag for Studiet af Medicin, Jura og Statsvidenskab. Vil en Student af denne Linie læse til Skoleembedseksamen i Sprog eller Historie, maa han underkaste sig en større Tillægsprøve i Latin (120 Sider), vil han studere Teologi, samme Tillægsprøve i Latin og desuden en Tillægsprøve i Græsk; vil han være Læge, skal han tage en mindre Tillægsprøve i Latin (20 Sider).

Den klassiske-sproglige Linie vælges fortrinsvis af dem, der vil studere Teologi, men den kan desuden bruges som Grundlag for de samme Studier som nysproglig Studentereksamen.

Lettelser for Lærere og Lærerinder.

De, der har bestaaet den afsluttende Lærer- eller Lærerindeprøve ved et Seminarium, kan efter Ansøgning til Eksamenskommissionens Formand fritages for Prøve i de af følgende Fag, hvori de ved Lærereksamen mindst har opnaaet Karakteren mg: 1) mundtlig Dansk, 2) Historie, 3) Naturfag (svarende til Geografi og Naturhistorie ved Lærereksamen), 4) paa de sproglige Linier Matematik. Fritagelse for Naturfag finder kun Sted, hvis der ved Lærereksamen er opnaaet mg baade i Naturhistorie og Geografi; til Fritagelse for mundtlig Dansk kræves, at Gennemsnittet af de to Karakterer, ved Lærereksamens første og anden Del, mindst ligger midt imellem $mg\div$ og mg ; de 2 Karakterer maa altsaa mindst være mg og $mg\div$ eller $mg+$ og $g+$ eller $ug\div$ og g eller ug og $g\div$.

Man kan ikke længer overføre Karakterer fra Lærereksamen til Studentereksamen; Eksamensresultatet ved denne Eksamen udregnes af de Karakterer, som man opnaar i de Fag, man virkelig prøves i.

Lærer(inde)eksamen suppleret med Seminariets Tillægsprøve i Engelsk og Tysk giver Ret til at indstilles til Studentereksamen med begrænset Pensum; men Tillægsprøven maa være taget inden det 2-aarige Kursus' Begyndelse.

Lettelser for Elever, der har Afgangseksamen fra Niels Brocks Handelsskole eller Højere Handelseksamen.

De, der har bestaaet Afgangseksamen fra Niels Brocks Handelsskole med en Gennemsnitskarakter af mindst 4 eller Højere Handelseksamen efter Lov af 23. Juni 1920 med et Eksamensresultat af mindst 5, kan opnaa Studentereksamen af nysproglig Linie ved at bestaa Prøve i følgende Fag: skriftlig og mundtlig Dansk, Historie, mundtlig Engelsk, mundtlig Tysk, Oldtidskundskab og Fransk.

Fordringerne ved denne Prøve er som ved den ordinære Studentereksamen; dog bortfalder i Dansk Kravet om Sprogkundskab, i Historie Kravet om Speciale og Samfundskundskab. I

Engelsk og Tysk bortfalder den Del af det ellers krævede Pensum, der læses specielt for at fremme Sprogfærdigheden.

Prøven i Fransk bortfalder, hvis Eksaminanden ved Handelseksamen har bestaaet en Prøve i et Omfang, der svarer til Krævene ved Studentereksamen.

For at bestaa kræves en Kvotient af de opnaaede Karakterer paa 4,25.

Hvis Studenter, der har bestaaet denne Form for Studentereksamen, vil indstille sig til lægevidenskabelig Eksamen, maa de forinden underkaste sig samme Tillægsprøve i Latin, som kræves af Studenter af den matematisk-naturvidenskabelig Linie.

Andre Lettelser ved Studentereksamen.

Elever, som har bestaaet Adgangseksamen til den polytekniske Lærestalt eller dermed ligestillede kontrollerede Prøver i Naturlære og Matematik, fritages for Prøve i disse Fag ved alle tre Linier.

De, der har bestaaet Overgangsprøven ved Kadetskolen eller ved Marinens Ingeniørelevskole eller Adgangseksamen til Officersskolens næstældste Klasse (efter Plan af 23. December 1909) eller Adgangsprøven til Officersskolens Officersklasse efter Plan af 3. Oktober 1923, kan erhverve sig Studentereksamen af matematisk-naturvidenskabelig Linie ved en Tillægsprøve i Dansk, skriftlig og mundtlig, Historie og Oldtidskundskab, i hvilke Fag Fordringerne er som ved den ordinære Studentereksamen; for at bestaa kræves en Kvotient af 4,25.

Faglærere og Faglærerinder kan efter Ansøgning til Eksamenskommissionens Formand fritages for Prøve i de Fag, hvori de har taget Faglærer(inde)eksamen.

Dyrlæger, Landbrugs-, Mejeribrugs- og Havebrugskandidater kan efter Ansøgning til Eksamenskommissionens Formand fritages for Prøve i Naturfag og Kemi ved matematisk-naturvidenskabelig Studentereksamen.

Eksaminander, som har taget Landinspektørekseamen eller Skovbrugseksamen, kan efter Ansøgning til Eksamenkommissionens Formand fritages for Prøve i Matematik, Fysik, Kemi og Naturfag paa matematisk-naturvidenskabelig Linie.

Forudsætningen for Fritagelse for et Fag ved Studentereksamen for Dimittender, som har taget Afgangseksamen ved den kgl. Veterinær- og Landbohøjskole, er, at den paagældende har opnaaet mindst mg i det (de) tilsvarende Eksamensfag ved Veterinær- og Landbohøjskolen; hvor flere Fag ved Landbohøjskolens Eksaminer ækvivalerer eet Fag ved Studentereksamen, kræves dog kun en Gennemsnits karakter af mindst mg.

Farmaceutiske Kandidater kan efter Ansøgning til Eksamenkommissionens Formand fritages for Prøve i Kemi.

Tillægsprøven for Farmaceuter.

Ved kgl. Anordning af 17. Oktober 1932 indførtes en Tillægsprøve for Farmaceuter i Matematik og Naturvidenskab, som kræves bestaaet af dem, der søger Optagelse som Disciple paa et Apotek og senere ønsker at fuldende Uddannelsen ved Farmaceutisk Lærestanstalt. Den, der vil underkaste sig denne Prøve, maa have bestaaet Realeksamen med praktisk Regning og Matematik eller en dermed ligestillet Eksamen (Almindelig Forberedelseeksamen, Pigeskoleeksamen eller Studentereksamen af nysproglig eller klassisk-sproglig Linie). Fritaget for Prøven er de, der har taget matematisk-naturvidenskabelig Studentereksamen.

Prøven omfatter følgende Fag: Matematik, Fysik, Kemi og Naturfag, og Kravene i de forskellige Fag er de samme som ved matematisk-naturvidenskabelig Studentereksamen for Privatister med fuldt Pensum (se Side 16). Dog bortfalder i Fysik den skriftlige Prøve, og Astronomi kræves ikke; i Naturfag medtages kun Biologi og Fysiologi. I Matematik medtages af de valgfri Fag

Infinitesimalregning. Sproglige Studenter er fritaget for Prøve i Naturfag.

For Karaktergivning og Karakterernes Benævnelser og Talværdier gælder de samme Bestemmelser som ved Studentereksamen (se Side 16), og Prøven afholdes ved Eksamenkommissionen for Privatister. Der gives ialt 5 Karakterer: een i skriftlig Matematik, og een i hvert af de mundtlige Fag: Matematik, Fysik, Kemi og Naturfag; Prøven er bestaaet, naar Kvotienten af Karaktererne er mindst 4.25.

Adgangseksamen til Polyteknisk Læreanstalt.

De, der ønsker at tage denne Eksamen, maa have bestaaet Almindelig Forberedelseksamen eller Realeksamen med Fransk, Matematik og Geometri (dog kan Tillægsprøve i Fransk og Geometri tages samtidig med selve Adgangseksamen). Der prøves i Matematik, Fysik med Astronomi, Kemi og Naturfag, og Kravene i de enkelte Fag er væsentlig de samme som ved mat.-nat. Studentereksamen for Elever med fuldt Pensum. Der gives dog ikke skriftlige Opgaver i Fysik og kræves ikke fremlagt Rapporter over udførte fysiske Øvelser. Der gives ved Eksamen ialt 10 Karakterer, nemlig fire i skriftlig Matematik, to i mundtlig Matematik, to i Fysik, een i Kemi og een i Naturfag. Der gives ingen Ordenskarakter. De fire skriftlige Karakterer i Matematik skal give mindst $3\frac{1}{2}$ (d. v. s. midt imellem tg og g) i Gennemsnit, for at Eksaminanden kan gaa op til de mundtlige Prøver, og de seks Matematikkarakterer for sig saavel som samtlige ti Eksamenkarakterer skal give mindst 4 (d. v. s. nøjagtigt »godt«) i Gennemsnit, for at Eksamen kan betragtes som bestaaet. Eksamen tages paa Polyteknisk Læreanstalt, og Eksaminanden indstiller sig selv.

BERETNING

April 1936 – April 1937.

Studentereksamen 1936.

Samtlige indstillede bestod Eksamen, een med ug ÷ som Hovedkarakter.

A. Klassisk-sproglig Linie.

Ejlif Andersen	6,64 mg ÷
Ejnar Brandt Nielsen	6,19 mg ÷

B. Nysproglig Linie.

Henning Amelung	6,62 mg ÷
Anders Bramsen	5,51 g ×
Lars Christensen	6,77 mg
Lis Christiansen	6,51 mg ÷
Hans Elholm	5,85 g ×
Fru Gerda Hansen	6,51 mg ÷
Palle Siggaard Jensen	6,69 mg
Gerda Winther Nielsen	6,59 mg ÷
Bodil Normann	6,54 mg ÷
Povl Olsen	7,64 ug ÷
Adolph Plesner	6,31 mg ÷
Ebba Rosenberg	5,92 g ×
Børge Tengqwist	6,44 mg ÷

C. Matematisk-naturvidenskabelig Linie.

Thorbjørn Ringling Andersson	6,59 mg ÷
Henry Bisgaard	5,44 g ×
Ove Junior Brandt	7,00 mg
Arne Granborg	6,18 mg ÷
Henry Grünbaum	7,00 mg
Edele Langberg	6,62 mg ÷
Jørn Løfgren	5,67 g ×
Poul Mendahl	5,67 g ×
Frode Nielsen	7,03 mg
Poul Møller Nielsen	6,00 mg ÷

Poul Turin Nielsen	5,26	g
Kaj Nygaard	6,97	mg
Bernt Rasmussen	7,44	mg×
Else Riis	6,62	mg÷
Preben Schilder	5,31	g
Werner Vistisen	6,62	mg÷

Gennemsnit for samtlige 31 Studenter: 6,39.

Tillægsprøven for Farmaceuter 1936:

Jens Linnert Jensen	6,73	mg
Else Mygind	5,53	g×
Hervert Pedersen	5,00	g
Bodil Petersen	5,67	g×
Ella Steinbring	6,60	mg÷

Tillægsprøve i Latin for Farmaceuter, Marts 1937:

Aase Knarreborg: ug÷, Agnes Sørensen: mg÷.

Hold.

I indeværende Kursusaar læser følgende Hold paa Kursus:

1) 2-aarige:

Yngste Klasse: Om Formiddagen et klassisk-sprogligt Hold, som betegnes ved k, to nysproglige (na og nb) og et matematisk-naturvidenskabeligt (m); om Aftenen et nysprogligt (an) og et matematisk-naturvidenskabeligt (am).

Ældste Klasse: Om Formiddagen et nysprogligt (N) og et matematisk-naturvidenskabeligt (M); om Aftenen et nysprogligt (AN) og et matematisk-naturvidenskabeligt (AM).

2) 1-aarige:

Om Formiddagen et matematisk-naturvidenskabeligt (MI) og et Hold til Tillægsprøven for Farmaceuter og Adgangseksamen til Polyteknisk Læreanstalt (F).

Lærerne.

I den Stilling, som blev ledig ved Lektor Skærbos Død i April f. A., ansatte Kursusstyrelsen fra 1. August 1936 cand. mag. A. Vestergaard Christensen som Timelærer.

Fra samme Dato udnævntes Adjunkt Arentoft, som siden 1931 med stor Dygtighed havde besørget Størstedelen af Historieundervisningen her ved Kursus, til Adjunkt ved Efterslægtsselskabets Gymnasium. I hans Sted ansatte Kursusstyrelsen fra s. D. Time- lærer, cand. mag. Erik Strøby. Hr. Arentoft underviser dog stadig nogle Timer ugentligt ved Kursus.

Rektor *H. M. Jensen*, cand. mag., Universitetscensor:

Engelsk AN, na	11	Timer
Lektor <i>E. Holch</i> , cand. theol.: Latin k, N, n, AN; Old- tidskundskab N, AN+AM	24	—
Lektor <i>F. G. Petersen</i> , cand. mag.: Græsk k; Latin an; Historie N, na, AN+AM; Oldtidskundskab na, nb, an	25	—
Lektor <i>Fr. Hoffmann</i> , cand. mag.: Tysk N, nb, an; Fransk MI, AN+AM	24	—
Lektor <i>P. Olsen</i> , cand. phil.: Dansk N, M, MI, nb, na (Oldnordisk), AN, an, am	27	—
Adjunkt <i>A. Nielsen-Lyngbye</i> , cand. phil.: Matematik N, M, na, m, AN, AM, an	31	—
Adjunkt <i>B. L. Berthelsen</i> , cand. phil.: Fysik og Kemi MI+F, m, am	20	—

Timelærere:

Fru <i>L. Kindt-Jensen</i> , cand. phil.: Engelsk N, M, MI, k+m, an, am	24	—
Ingeniør <i>Johs. Andersen</i> , cand. polyt.: Matematik MI+F, k+nb, am	18	—
cand. mag. <i>Holger Hansen</i> : Dansk k+m, na (Littera- tur), AM	9	—
cand. mag. Frk. <i>Kamstrup Jakobsen</i> : Tysk M, MI, k+m, na, AN, AM, am	20	—

Adjunkt <i>Pr. Arentoft</i> , mag. art.: Oldtidskundskab M, MI	2	—
cand. mag. <i>H. C. Jørgensen</i> : Fransk N, M, k+m, na, nb, an, am	30	—
cand. mag. <i>C. V. Henrichsen</i> : Fysik og Kemi M, AM	12	—
Kommunelærer <i>V. Baltzer</i> , cand. mag.: Naturfag M	3	—
cand. mag. <i>A. Vestergaard Christensen</i> : Naturfag med alle Hold undtagen M	22	—
card. mag. <i>Erik Strøby</i> : Historie M, MI, k+m, nb, an, am; Oldtidskundskab m, am; (Latin F)	24 (28)	—
cand. mag. <i>Knud Andersen</i> : Engelsk nb; Latin na	11	—

Under Rektors Sygdom fra 16. Juni til 15. September 1936 var Lektor *Holch* konstitueret i Embedet. Rektors Timer besørgedes af cand. mag. *Knud Andersen*.

Inspektionsarbejdet er fordelt mellem Lektorerne *Holch* og *Olsen* samt Adjunkt *Nielsen-Lyngbye* og Timelærer *H. C. Jørgensen*.

Bogudvalget bestaar af Lektor *Hoffmann*, Lektor *Olsen*, Adjunkt *Nielsen-Lyngbye* og Rektor; Lektor *Olsen* er Bibliotekar.

Stipendieudvalget bestaar af Lektorerne *Hoffmann* og *Olsen*, Adjunkt *Nielsen-Lyngbye* og Rektor.

Kursus har i Aarets Løb været inspiceret af følgende af Undervisningsinspektørens Medhjælpere: Lektorerne *C. C. Andersen*, *J. K. Eriksen*, *Borup Jensen*, *A. Strehle* og *C. S. Troensegaard*.

Sammenkomster.

Efter endt Studentereksamen samledes Dimittenderne til Afslutning paa Kursus Onsdag den 1. Juli.

Søndag den 13. September foretoges en vellykket Udflugt til Holte-Nærum-Skodsborg.

I Vinterhalvaarets Løb er der anden Lørdag i Maaneden blevet afholdt Sammenkomster med Foredrag for Kursusets Elever, nuværende og forhenværende, og Lærere. Møderne har været arrangeret af et Udvalg, bestaaende af Rektor, Lektor Olsen og som Repræsentanter for Eleverne: Ragna Bramsnæs, Jens Otto Grum, Edv. Jacobsen, Verner Jungløv og Holger Ruus samt for de forhenværende Elever stud. jur. Povl Olsen.

Foredragsholderne har været: *Lektor Olsen*: Nyere dansk Lyrik, *Højskolelærer Juhre*: Fra Grænsekampen i Sønderjylland, stud. jur. *Povl Olsen* og *Kursuselev Holger Ruus*: Rejseindtryk henholdsvis fra Tyskland og Schweiz, Forfatteren *Arne Sørensen*: Bør man være politisk? og cand. mag. *Erik Strøby*: Asiatiske Problemer. Foredragene har været godt besøgt og for de flestes Vedkommende efterfulgt af en livlig Diskussion.

Søndag den 13. December afholdtes Kursusets Julegilde med Sketches, Sang og Musik, udført af Elever paa Kursus, samt Dans.

Gaver.

Fra Boghandler Sindahl-Petersen har Kursus modtaget som Gave en Række Bøger, Skrivemateriel m. m. Lektor P. Olsen har foræret Skolens Bibliotek Hagerups store Verdensatlas. Forskellige andre af Lærerpersonalet har betænkt »Understøttelsesfondet af 1931« med kontante Beløb.

Kursus bringer herved alle Giverne sin bedste Tak.

Stipendiefordelingen i 1936—37.

Som Følge af den forøgede Bevilling til Betalingsnedsættelse har det været muligt at give et betydelig større Antal Elever end hidtil hel eller delvis Friplads. Stipendierne er fordelt saaledes:

A. *Elever paa de ældste Hold* (andet Aars Elever):

Hel Friplads	3 Elever
$\frac{2}{3}$ Friplads (enkelte mere)	8 —
Halv Friplads	3 —
Under halv Friplads	3 —

B. *Elever paa de yngste eller 1-aarige Hold:*

Hel Friplads	12 Elever
$\frac{2}{3}$ Friplads (enkelte mere)	18 —
Halv Friplads	15 —
Under halv Friplads	4 —

C. *Elever paa Farmaceut- og Polyteknikerholdene:*

Over halv Friplads	4 Elever
Under halv Friplads	2 —

Ialt har saaledes 72 af Kursusets Elever haft Betalingsnedsættelse. Den gennemsnitlige Værdi af Nedsættelserne svarer til $\frac{2}{3}$ Friplads. Naar Antallet er størst paa de yngste Hold, skyldes det bl. a., at disse i dette Kursusaar er betydelig større end de ældste Hold.

Det Beløb paa 500 Kr., som Kursus raader over til Understøttelse af lidt ældre Elever, er for indeværende Kursusaar fordelt mellem 4 Elever paa de yngste Hold, som alle i Forvejen havde faaet fuld Friplads.

Boghjælp er af »Understøttelsesfondet af 14. Februar 1931« ydet 3 Elever paa de yngste Hold.

Det kommende Kursusaar.

Angaaende Bogliste for Kursusaaret 1937—38, se Side 16.

Indmeldelse kan ske saavel skriftlig ved Udfyldning af en Indmeldelsesblanket, der tilsendes fra Kursus paa Forlangende, som mundtlig i Kontortiden. Ved Indmeldelse maa Daabsattest — i Tilfælde af Navneforandring tillige Navnebevilling — samt Bevis for tidligere bestaaet Eksamen forelægges.

Af Hensyn til Holdenes Sammensætning og til Stipendiefordelingen er det af Vigtighed for Kursus at modtage Indmeldelser til det nye Kursusaar i god Tid. Det henstilles derfor til vordende Elever at indmelde sig, saa snart de har truffet deres Bestemmelse derom.

Det nye Kursusaar begynder Mandag den 16. August, for Formiddagsholdene Kl. 9, for Aftenholdene Kl. 18.

Nærmere Oplysninger og Vejledning faas ved skriftlig eller mundtlig Henvendelse til Rektor, som træffes paa Kursusets Kontor Læsedage Kl. 12—13 samt Mandag og Fredag Kl. 19¹/₂—20, eller gennem Telefon Vester 2265 til de samme Tider. Om Eftermiddagen kan Telefon Gentofte 2173 i Reglen benyttes.

Kursusets Kontor er aabent til de anførte Tider hele Sommerferien.

København i Maj 1937.

H. M. Jensen.

KROHNS BOGTRYKKERI
HARALD JENSENS BOGTRYKKERI