



Dette værk er downloadet fra Danskernes Historie Online

Danskernes Historie Online er Danmarks største digitaliseringsprojekt af litteratur inden for emner som personalhistorie, lokalhistorie og slægtsforskning. Biblioteket hører under den almennyttige forening Danske Slægtsforskere. Vi bevarer vores fælles kulturarv, digitaliserer den og stiller den til rådighed for alle interesserede.

Støt Danskernes Historie Online - Bliv sponsor

Som sponsor i biblioteket opnår du en række fordele. Læs mere om fordele og sponsorat her: <https://slaegtsbibliotek.dk/sponsorat>

Ophavsret

Biblioteket indeholder værker både med og uden ophavsret. For værker, som er omfattet af ophavsret, må PDF-filen kun benyttes til personligt brug.

Links

Slægtsforskernes Bibliotek: <https://slaegtsbibliotek.dk>

Danske Slægtsforskere: <https://slaegt.dk>

20

65-67

STATENS

og Hovedstadskommunernes

KURSUS

Studentereksamen

Realeksamen

1966

PROGRAM 1966-1967
OG BERETNING 1965-1966
ved rektor Hans Jensen

*At lære uden at tænke
har ingen værdi. At tænke
uden at lære er farligt.*

K'ung-fu-tsü
(551-478 f. Kr.)

Rektors træffetid:

Hver læsedag kl. 12-13 undtagen lørdag
samt mandag og fredag kl. 19.30-20.

Kontorets telefon:

Hilda 1515 (senere (01) 21 15 15). Hver læsedag kl. 9-13
samt mandag og fredag kl. 19.30-20.

Indholdsfortegnelse

Tilmeldelse	5
Læsetid	6
Karakterer og oprykning	7
Kursusarbejde og erhvervsarbejde	8
Forsømmelser	8
Kontortid	9
Udmeldelse	9
Studentereksamen	11-20
Tilmeldelse	12
Optagelsesvilkår	12
Valg af grene	13
Eksamensordning	16
Optagelsesprøve	17
Tidspunkt for optagelsesprøve	19
Realeksamen	21-32
Tilmeldelse	22
Optagelsesvilkår	22
Tidspunkt for optagelsesprøve	24
Eksamensordning	25
Prøven i oktober	26
Valgfrie fag	31
Kursus' lokaler	32
Betalingsvilkår	32
Ungdommens Uddannelsesfond m. v.	33
Erhvervsorientering	33
Skolebøger og andre læremidler	33
Klasserepræsentanter og elevråd	34
Beretning for skoleåret 1965-66	36-41
Skoleåret 1966-67	41-43
Skoleåret 1967-68	44
Normaltimeplan for studenterholdene	45
Timeplan for realholdene	46
Karakterskalaen	47
Lettelser som følge af tidligere eksamen	48-52
Bogliste	52-55

Styrelse

Ehv. departementschef i undervisningsministeriet *Alb. Michelsen*, K. DM.
formand.

Undervisningsdirektør *S. Højby*.

Kurator *E. A. Koch*, R.

Borgmester *O. Weikop*, K., MF.

Fru *Astrid Skjoldbo*, MB, MF.

Viceborgmester, pastor *Johs. Eilschou-Holm*, R., MFK.

Civilingeniør, lektor *Ole Glarbo*, MGK.

Statens og Hovedstadskommunernes Kursus

Kursus var indtil 1964 det eneste offentlige kursus til studentereksamen. Det blev oprettet i 1921, idet staten og hovedstadskommunerne i fællesskab overtog to private kursus: Døckers Kursus, som var oprettet den 3. september 1879, og Lang og Hjorts kursus, der oprettedes 1886.

Da en række af lærerne fra disse to private kursus blev ansat ved den offentlige institution, eksisterer der nu her på kursus en 87-årig tradition for denne undervisningsform. Samtidig har man altid sikret, at der var en nær forbindelse mellem kursus og gymnasieskolen.

Kursus' højeste myndighed er styrelsen, der består af repræsentanter for staten og de tre hovedstadsområder: København, Frederiksberg og Gentofte. *Statens deltagelse er blandt andet et udtryk for, at elever fra hele landet optages på samme vilkår.*

TILMELDELSE

Tilmeldelse sker ved, at de, der ønsker at tage studentereksamen eller realeksamen, ved personlig eller skriftlig henvendelse til kontoret modtager et ansøgningsskema.

Ansøgningsskemaet skal derefter – i udfyldt stand – være tilbageleveret til kursus i tiden 1.–21. marts.

NB. Ansøgere bør altså ikke sende ansøgningsskemaerne ind før 1. marts, da kursus ikke modtager tilmeldelser før denne dato.

Kursus vil derefter ca. 15. april meddele ansøgerne, om de er optaget.

Det skal stærkt fremhæves, at denne optagelsesform ikke betyder, at kursus vil optage elever alene på grundlag af en eventuel forudgående eksamens størrelse. Dette vil klart fremgå af det omtalte ansøgnings-skema og de nærmere bestemmelser vedrørende optagelse på studenterhold og realhold (se s. 11 og s. 21).

Angående undervisningsministeriets krav vedrørende optagelse på studenterhold henvises til side 12. Men det skal her fremhæves, at kursus ved optagelsen af nye elever vil tage hensyn til flere forhold – herunder bl. a. formodet studieegnethed, evt. forsørgerbyrde og specielle personlige forhold.

Kursus vil yderligere tage et særligt hensyn til de kvalificerede ansøgere, der er i aldersgruppen 20–30 år.

Angående undervisningsministeriets krav vedrørende optagelse på realhold henvises til side 22. Da kursus har meget få realhold i forhold til studenterhold, er presset for at komme ind på kursus' realhold ikke mindre end for studenterholdenes vedkommende.

Ansøgnings-skemaerne vil – for dem, der søger ind på realhold – i hovedtrækkene blive behandlet efter tilsvarende retningslinier, som er angivet for studenterholdenes vedkommende.

LÆSETID

Læsetiden er for *dagholdene* fra kl. 8,05 til 14 (lørdag kun til kl. 13).
Aftenholdene læser således:

Mandag og tirsdag fra kl. 17,10 til 22,15.

Onsdag, torsdag og fredag fra kl. 18 til 22,15.

Lørdag fra kl. 17,10 til 19,35.

De 3-årige aftenhold læser dog kun mandag, tirsdag, torsdag og fredag; det første år alle 4 dage fra kl. 18 til 22,15.

Hertil kommer, at der er skriftlige prøver for dagholdene hver 14. dag og for alle aftenhold – såvel studenter- som realhold – én gang om måneden lørdag aften. Disse prøver ligger uden for den normale læsetid.

Studenterholdene har *terminsprøver*, således at yngste dag- og aftenhold har en terminsprøve i januar i dansk stil, medens ældste dag- og aftenhold har to terminsprøver (november og marts) i dansk stil samt i de enkelte grenes særfag, hvor der gives skriftlige opgaver som til studentereksamen (se s. 46). Disse terminsprøver ligger inden for læsetiden. *På søn- og helligdage er der ingen undervisning eller skriftlige prøver.* Realholdenes ældste hold har terminsprøver i februar og marts og det 1-årige aften-realhold i november og februar.

Det skal samtidig oplyses, at kursus – af pædagogiske grunde – lægger stor vægt på, at de enkelte klasser ikke bliver for store, idet lærerne skal kunne tage sig af hver enkelt elev og støtte ham under arbejdet.

KARAKTERER OG OPRYKNING

Holdene til studentereksamen og to af vore tre realhold er 2-årige. Siden 1966 er der dog tillige to 3-årige aftenhold til studentereksamen, hvorimod kursus ikke har noget 1-årigt hold til denne eksamen.

Karakterer gives til eleverne på yngste hold i månederne december og februar. Eleverne på ældste hold (og på de 3-årige aftenholds 2. og 3. år) får karakterer i månederne oktober, december og marts. *Det 1-årige real-aftenhold får karakterer i december, januar og marts.*

Yderligere får alle elever *årskarakterer* og ved afslutningen af første (og for de 3-årige hold tillige andet) skoleår *oprykningskarakterer*, idet der normalt afholdes oprykningsprøve i alle fag. Vedrørende de særlige forhold for det 1-årige real-aftenhold henvises til side 23.

Oprykningen sker efter beslutning af lærerrådet på grundlag af årskarakterer og oprykningskarakterer. Elever, der ikke kan oprykkes, kan kun gå klassen om, hvis lærerrådet godkender det.

Angående den benyttede karakterskala henvises til side 47.

Alle elever, der har mulighed for at følge undervisningen om dagen, bør vælge at gå på daghold. *Elever under 18 år kan ikke optages på aftenhold. Overgang fra dag- til aftenafdeling eller omvendt kan normalt ikke finde sted inden for et skoleår.*

KURSUSARBEJDE OG ERHVERVSARBEJDE

Kursus må indtrængende fraråde ansøgerne at forsøge på at opret-holde erhvervsarbejde i fuldt omfang, samtidig med at de læser til stu-dentereksamen eller realeksamen.

Det er muligt at føre eleverne frem til en studentereksamen i løbet af 2 år (hvor gymnasieskolen har 3 år til rådighed), bl. a. fordi elever-ne har realeksamen eller en ligestillet eksamen forud. Selve kursusar-bejdet er imidlertid så krævende såvel med hensyn til forberedelse til de enkelte timer som med hensyn til aflevering af skriftligt hjemmear-bejde, at *kursus finder det nødvendigt over for eleverne at advare mod for meget arbejde ved siden af kursusarbejdet*. Dette gælder såvel for elever på studenterhold som for elever på realhold.

I de tilfælde, hvor eleven ikke er familieforsørger, må kursus der-for tilråde at indskrænke erhvervsarbejdet til halvdagsarbejde.

Kursus finder det rigtigst at fremhæve forholdet til erhvervsarbej-det så stærkt, fordi en for stor samlet arbejdsbyrde kan komme elever-ne til skade og tillige være medvirkende til, at studiet på kursus ikke kan gennemføres på 2 år.

Det skal fremhæves, at eleverne på de 3-årige aftenhold til studen-tereksamen i løbet af de 3 år ikke har flere undervisningstimer, end der er tillagt de 2-årige hold. De 3-årige hold har fri to af ugens aftener.

Alle ansøgere til kursus må betænke, at de skal kunne afse en rime-lig tid til hjemmeforberedelse – formentlig mindst 3-4 timer daglig.

FORSØMMELSER

Forsømmelser forringer i væsentlig grad elevernes muligheder for at gennemføre læsningen, og derfor fører kursus kontrol med elever-nes fremmøde.

Det forlanges, at en elev følger undervisningen regelmæssigt.

Hvis en elev på grund af sygdom eller andre tvingende omstændig-heder er nødt til at forsømme undervisningen, skal dette meddeles kursus skriftligt eller telefonisk i kontortiden.

Ifølge undervisningsministeriets bestemmelse fortaber elever, der forsømmer mere end 25 dage i løbet af et kursusår, retten til at blive indstillet til eksamen med begrænset pensum og med årskarakterer, der medregnes i eksamensresultatet. Fra denne bestemmelse kan dog gives dispensation, såfremt særlige omstændigheder foreligger.

Forældre eller værger vil normalt gennem rektor kunne indhente oplysninger om deres pårørendes forhold på kursus.

KONTORTID

Kursus' kontor modtager telefoniske henvendelser (Hilda 1515, senere (01) 21 15 15) hver læsedag kl. 9-13 undtagen lørdag, samt mandag og fredag kl. 19,30-20; i perioden 7.-11. august dog kun i rektors træffetid.

Telefonbesked til eleverne modtages normalt ikke.

Til kursus' kontor er knyttet fru Ea Strunk og fru Minna Sillemann.

Rektor har træffetid hver læsedag kl. 12-13 undtagen lørdag - samt mandag og fredag kl. 19,30-20,00. Disse tider gælder også i sommerferien. Dog vil kursus være helt lukket fra 1. juli til 5. august (begge dage inklusive).

SKOLEBETJENT

er Sv. Aa. Mørk Hansen.

UDMELDELSE

Evt. udmeldelse kan kun ske ved henvendelse til kursus' kontor. For elever under 18 år kan udmeldelse kun foretages af en af forældrene eller af værgeren. I forbindelse med udmeldelsen afleveres de af kursus udlånte bøger.

Studentereksamen

Kursus har som offentlig institution alle de rettigheder, et studentereksamenskursus kan have. De omfatter:

1. at elever, som har bestået realeksamen eller en anden dermed ligestillet prøve (pigeskoleeksamen eller præliminæreksamen), og som derefter i 2 (resp. 3) fulde kursusår regelmæssigt har deltaget i undervisningen på 2-årigt (resp. 3-årigt) hold, ifølge de gældende dimissionsbestemmelser (se s. 16) indstilles til studentereksamen *med begrænset pensum*, d.v.s. at der til eksamen kun opgives en del af det stof, som kræves læst. *Kursus udtager selv det stof, som opgives til eksamen.*

Undervisningsdirektøren for gymnasieskolerne kan i særlige tilfælde tildele begrænset pensum til elever, der ikke opfylder ovennævnte betingelser.

2. at formerne for eksamen, karaktergivning og censur er de samme som de for gymnasieskolerne gældende, d. v. s.

a. at de ovenfor omtalte elever afslutter nogle af fagene med en prøve et år før den endelige eksamen (se s. 16),

b. at der gives *årskarakterer, der medregnes i eksamensresultatet* (se s. 17),

c. at der ved studentereksamen *bortfalder eksamination i nogle fag* (se s. 17),

d. at *eleverne eksamineres af deres egne lærere,*

e. at *kursus' lærere ved studentereksamen deltager i bedømmelsen af eleverne,*

f. at *studentereksamen afholdes i kursus' egne lokaler, og*

g. at kursus fører egne eksamensprotokoller.

Kursuselever kan dog fortabe disse rettigheder (se under forsømmelser s. 8).

TILMELDELSE

Tilmeldelse sker ved, at man mellem 1. og 21. marts indsender et særligt ansøgningskema til kursus.

Den endelige indmeldelse finder sted, efter at kursus har meddelt ansøgeren, om han (hun) kan optages (se nærmere s. 5 og nederst på denne side). De nye elever modtager da en indmeldelsesblanket, og denne skal derefter i udfyldt stand afleveres til kursus enten ved personlig henvendelse på kontoret eller ved tilsendelse.

For elever under 18 år underskrives indmeldelsen af en af forældrene eller af værgeren.

Ved personlig henvendelse medbringes indmeldelsesblanketten sammen med dåbsattest og eksamensbevis for realeksamen eller en anden dermed ligestillet eksamen.

Ved skriftlig henvendelse indsendes indmeldelsesblanketten sammen med dåbsattest og eksamensbevis for realeksamen (eller en anden dermed ligestillet eksamen). Dåbsattest og eksamensbevis sendes omgående tilbage.

Ansøgere, der forventer at bestå realeksamen fra et kursus i sommeren 1967, kan indmelde sig efter de omtalte regler, men en evt. optagelse får ikke endelig gyldighed, før eksamensbeviset er forevist.

Hvis kursus har optaget elever med eksamen fra 1967, skal disse elever have forevist deres eksamensbevis senest d. 23. juni. Sker dette ikke, annulleres deres optagelse.

Ønsker en elev ikke at gøre brug af sin optagelse, bør dette af hensyn til andre ansøgere omgående meddeles kursus.

OPTAGELSESVILKÅR

Betingelse for optagelse på et studenterhold er

- 1. at ansøgeren har bestået realeksamen eller en anden dermed ligestillet eksamen (pigeskoleeksamen, præliminæreksamen). Se tillige s. 5 f.,*
- 2. at ansøgeren er fyldt 17 år senest den 31. januar samme år, som han (hun) begynder i I (yngste) kursusklasse.*

Undervisningsdirektøren for gymnasieskolerne kan dog meddele ansøgere dispensation fra disse krav, når særlige forhold taler derfor. *Kursus modtager ikke elever på aftenholdene, som er under 18 år ved skoleårets begyndelse.*

VALG AF GRENE

Studentereksamen er delt i fire grene: den klassisk-sproglige, den nysproglige, den matematisk-fysiske og den naturfaglige. Da kursus forbereder til dem alle fire, kan dets elever vælge frit efter forkundskaber, evner og formål. Ved henvendelse til rektor kan de, der er i tvivl om, hvilken gren de skal vælge, indhente råd og oplysninger. Her skal blot gives en ganske kort oversigt over, hvilke krav der stilles på de enkelte grene, og hvilke fremtidsmuligheder de rummer.

Af normaltimeplanerne, som er aftrykt side 46, fremgår, hvilke fag der undervises i på de enkelte grene, fagenes timetal og timernes fordeling på I og II (yngste og ældste) kursusklasse samt på de 3-årige holds I, II og III kursusklasse. Det skal bemærkes, at de 3-årige hold kun forekommer som aftenhold og kun på den nysproglige og den matematisk-fysiske gren.

FÆLLES FAG

For de sproglige grene: dansk, historie, geografi, biologi og matematik.

For de matematiske grene: dansk, historie, oldtidskundskab, engelsk eller tysk og fransk eller russisk.

DEN KLASSISK-SPROGLIGE GREN

Udover fællesfagene læses på denne gren *græsk, latin, fransk og engelsk* eller *tysk*. Eleverne kan frit vælge, om de vil læse *engelsk* eller *tysk*. *Det må ved indmeldelsen meddeles kursus, hvad man vælger.*

Den klassisk-sproglige gren kan med fordel vælges af dem, der vil studere teologi; men den kan desuden i mange tilfælde bruges som grundlag for de samme studier som nysproglig studentereksamen.

Da erfaringen viser, at det er vanskeligt for elever på denne gren at

skulle begynde med 3 ny sprog, må det stærkt tilrådes, at man opnår den lille latinprøve eller dertil svarende kundskaber i latin, inden læsningen på kursus påbegyndes.

DEN NYSPROGLIGE GREN

Udover fællesfagene læses på denne gren *engelsk* og *tysk* i større omfang end på de andre grene, *fransk* eller *russisk*, *latin* og *oldtidskundskab*. Elever på daghold kan vælge, om de vil læse *fransk* eller *russisk*; elever på aftenhold læser *fransk*. *Det må ved indmeldelsen meddeles kursus, hvad man vælger.*

Den nysproglige gren er en udmærket forberedelse både til videre studier ved universitetet og til indtræden i det praktiske liv. Ved universitetet giver den et godt grundlag for studiet af jura, statsvidenskab eller sociologi og for læsning til skoleembedseksamen eller magisterkonferens i sprog og historie. Vil nysproglige studenter studere teologi, må de underkaste sig en tillægsprøve i græsk; vil de studere medicin, må de bestå en tillægsprøve i kemi; vil de studere ved Danmarks tekniske Højskole, Ingeniørakademiet eller Danmarks farmaceutiske Højskole, må de bestå en tillægsprøve eller adgangseksamen.

De, der ønsker at studere ved Danmarks tekniske Højskole eller Ingeniørakademiet, bør dog vælge den matematisk-fysiske gren, og de, der påtænker at studere ved Danmarks farmaceutiske Højskole, bør vælge en af de to nedennævnte grene.

DEN MATEMATISK-FYSISKE GREN

Udover fællesfagene læses på denne gren *matematik*, *fysik*, *kemi*, *geografi* og *biologi*. Alle elever kan vælge, om de vil læse *engelsk* eller *tysk*; elever på daghold kan yderligere vælge, om de vil læse *fransk* eller *russisk*. *Det må ved indmeldelsen meddeles kursus, hvad man vælger.*

Den matematisk-fysiske gren er en naturlig vej, hvis man vil studere ved Danmarks tekniske Højskole, Ingeniørakademiet, Danmarks farmaceutiske Højskole, Tandlægehøjskolen, Landbohøjskolen, Kunst-

akademiet eller læse til skoleembedseksamen eller magisterkonferens ved det matematisk-naturvidenskabelige fakultet; den kan yderligere benyttes som grundlag for studiet af medicin, jura og statsvidenskab. Vil en student af denne gren læse til skoleembedseksamen eller magisterkonferens i sprog og historie, må han underkaste sig en tillægsprøve i latin; vil han studere teologi, kræves ligeledes tillægsprøve i latin og desuden en tillægsprøve i græsk; vil han være tandlæge, dyrlæge eller farmaceut, skal han tage en mindre tillægsprøve i latin.

DEN NATURFAGLIGE GREN

Udover fællesfagene læses på denne gren *geografi, biologi, biokemi, kemi, fysik og matematik*.

Alle elever kan vælge, om de vil læse *engelsk* eller *tysk*; elever på daghold kan yderligere vælge, om de vil læse *fransk* eller *russisk*. *Det må ved indmeldelsen meddeles kursus, hvad man vælger.*

Den naturfaglige gren – som er en nydannelse i den danske gymnasieskole – er en udmærket vej til en række af de studier, som tidligere hovedsagelig blev søgt af de matematisk-naturvidenskabelige studenter. Den naturfaglige gren vil f. eks. være velegnet for dem, der vil studere ved Landbohøjskolen, Tandlægehøjskolen, Danmarks farmaceutiske Højskole eller læse til skoleembedseksamen eller magisterkonferens ved den naturhistorisk-geografiske faggruppe under det matematisk-naturvidenskabelige fakultet; den kan yderligere benyttes som grundlag for studiet af medicin og andre universitetsstudier. Denne gren bør derimod ikke søges af dem, som ønsker at fortsætte studierne ved Danmarks tekniske Højskole, Ingeniørakademiet eller den matematisk-fysiske faggruppe under det matematisk-naturvidenskabelige fakultet.

Vedrørende de tillægsprøver, der kan blive tale om ved studier under andre fakulteter, henvises til de kortfattede oplysninger under den matematisk-fysiske gren.

Ovenstående oplysninger vedrørende de forskellige studiemuligheder er ikke alene meget kortfattede og derfor på ingen måde udtøm-

mende, men yderligere foregår der i disse år stadige forandringer i de højere læreanstalters form og krav, således at det ikke altid er muligt at give præcise og sikre oplysninger. Som en hjælp for ansøgeren kan henvises til bogen „*Studie- og erhvervsorientering for gymnasiet*“, som udgives af Arbejdsdirektoratet. Ligeledes kan der henvises til den af Arbejdsdirektoratet i 1966 udgivne „*Grenvalget i gymnasiet*“, som tillige indeholder et tillæg om læseteknik.

Yderligere skal der gøres opmærksom på, at studenter – af alle grene – ikke alene søger videre uddannelse ved universiteterne, de andre højere læreanstalter og på seminariernes studenterlinie, men også søger andre veje til at opnå en livsstilling.

Et stigende antal studenter søger således andre former for uddannelse, hvor studentereksamen ikke er krævet, men giver fordele. Det gælder bl. a. uddannelser som bibliotekarer, korrespondenter, oversættere, arkitekter, fysioterapeuter, apotekassistenter og laboranter. I øvrigt har studenter for tiden gode muligheder i en række erhvervsvirksomheder, især handelskontorer, rederier, forlag, boghandler, sparekasser og forsikringsselskaber, ligesom de kan opnå stillinger i forskellige offentlige institutioner som ministerier, direktorater m. v. En hjælp for den interesserede ansøger vil det være at søge oplysninger i Erhvervskartoteket, som findes på alle biblioteker, eller at henvende sig til den stedlige erhvervsvejleder.

EKSAMENSORDNING

Kursus' elever afslutter nogle af fagene med en prøve et år før den endelige eksamen.

Det gælder på den klassisk-sproglige gren *engelsk* eller *tysk*, *geografi* og *matematik*, på den nysproglige gren *geografi* og *matematik* og for det 3-årige aftenholds vedkommende tillige *oldtidskundskab*, på den matematisk-fysiske gren og på den naturfaglige gren *engelsk* eller *tysk* og *geografi* samt for det 3-årige matematisk-fysiske aftenholds vedkommende tillige *oldtidskundskab*.

Studentereksamen afholdes i maj-juni. Undtagelsesvis kan ministe-

riet give elever, som ved sygdom er blevet forhindret i at tage eksamen i maj-juni, tilladelse til at indstille sig til sygeeksamen i september.

Kursus må kun indstille en elev til eksamen, hvis han regelmæssigt har fulgt den fulde to-årige (resp. tre-årige) undervisning ved kursus (om forsømmelser, se s. 8).

Eksamen afholdes i kursus' lokaler; eleverne eksamineres af deres egne lærere, censor er medlem af den af undervisningsdirektøren for gymnasieskolerne udvalgte eksamenskommission.

Til at bestå studentereksamen kræves, at den pågældende såvel i årskarakter som i eksamenskarakter har opnået mindst 5,5 i gennemsnit, samt at summen af de to laveste karakterer plus gennemsnittet af de øvrige karakterer er mindst 13. Denne sidste bestemmelse – „13-reglen“ – gælder såvel års- som eksamenskarakterer (se s. 47).

Rækken af eksamenskarakterer suppleres med årskaraktererne i de fag, som er faldet bort ved studentereksamen.

Det egentlige eksamensresultat fremkommer ved, at man udregner gennemsnittet af de to gennemsnitstal for årskarakterer og eksamenskarakterer.

Det er en forudsætning for at gå op til studentereksamen ved kursus, at eleven er fyldt 19 år den 31. januar i det år, hvor han indstilles til eksamen. Undervisningsdirektøren for gymnasieskolerne kan dog give ansøgere dispensation fra dette alderskrav, når særlige forhold taler derfor.

OPTAGELSESPRØVE

Ansøgere, som har en realeksamen eller en anden dermed ligestillet eksamen (pigeskoleeksamen, præliminæreksamen), kan, hvis deres eksamensresultat er for lille, men hvis andre forhold taler for optagelse, eventuelt få mulighed for at indstille sig til en optagelsesprøve. Dette gælder fortrinsvis ansøgere, som har taget deres eksamen for adskillige år siden. Prøven er forskellig, alt efter hvilken gren man søger optagelse på.

a. Den klassisk-sproglige gren

Prøven omfatter kun dansk stil, da det ikke er muligt at prøve i denne grens særfag: græsk og latin. Ved prøven i dansk stil kan der vælges mellem tre opgivne emner. Kursus forbeholder sig – selv om prøven i dansk stil er bestået – at de elever, der har været til optagelsesprøve, evt. kun optages på prøve indtil første karaktergivning, hvorefter eleven vil få meddelelse om resultatet af prøvetiden.

b. Den nysproglige gren

Prøven omfatter dansk stil, engelsk og tysk. Ved prøven i dansk stil kan der vælges mellem tre opgivne emner. Prøverne i engelsk og tysk er mundtlige, og der opgives 50 sider af hvert sprog af en sværhedsgrad, der svarer til kravene ved realeksamen, samt en begyndergrammatik. *De benyttede bøger skal medbringes til prøverne.*

c. Den matematisk-fysiske gren

Elever, der har taget realeksamen eller pigeskoleeksamen uden matematik, må bestå en skriftlig prøve i matematik. Denne prøve er af samme sværhedsgrad som den tilsvarende prøve ved realeksamen.

I øvrigt omfatter prøven dansk stil, matematik og fysik. Ved prøven i dansk stil kan der vælges mellem tre opgivne emner. Prøven i matematik er skriftlig og er af samme sværhedsgrad som den tilsvarende prøve til realeksamen. Prøven i fysik er mundtlig, og der kræves et pensum svarende til, hvad der læses i 3. realklasse. *De i fysik benyttede bøger skal medbringes til den mundtlige prøve.*

d. Den naturfaglige gren

Elever, der har taget realeksamen eller pigeskoleeksamen uden matematik, må bestå en skriftlig prøve i matematik. Denne prøve er af samme sværhedsgrad som den tilsvarende prøve ved realeksamen.

I øvrigt omfatter prøven dansk stil, matematik, fysik og biologi.

Vedrørende prøverne i dansk stil, matematik og fysik henvises til, hvad der er bemærket under den matematisk-fysiske gren.

Prøven i biologi er mundtlig og af samme sværhedsgrad som den tilsvarende prøve ved realeksamen. *De i biologi benyttede bøger skal medbringes til den mundtlige prøve.*

TIDSPUNKT FOR OPTAGELSESPRØVE

Optagelsesprøven til studenterholdene afholdes i maj. Første prøvedag skrives dansk stil kl. 18–22. Anden prøvedag er der skriftlig matematik kl. 18–21. Tidspunktet for de mundtlige prøver vil blive opgivet ved prøven i dansk stil. *Prøverne afholdes på kursus, Mynstersvej 5.*

Der gives her i landet mulighed for at tage studentereksamen, selv om man ikke har realeksamen eller en dermed ligestillet prøve.

Men man skal i så fald – hvis der ikke er givet en dispensation fra undervisningsdirektøren for gymnasieskolerne, hvilket kun kan ske, hvis ganske særlige forhold foreligger – opgive fuldt pensum, d. v. s. alt det læste, til studentereksamen, hvilket i høj grad forøger vanskelighederne. Endvidere vil man i så fald ikke kunne få adgang til at afslutte nogle af fagene med en prøve et år før den endelige eksamen, ikke opnå at få årskarakterer, der medregnes i eksamensresultatet, ikke opnå bortfald af nogle fag ved eksamen og ikke blive eksamineret af kursus' egne lærere. Kursus optager derfor kun elever, der har en realeksamen eller en anden dermed ligestillet prøve (eller har opnået dispensation).

De ansøgere, der ikke har realeksamen, må kursus følgelig råde til at anvende 1 (2) år på at tage realeksamen og først derefter begynde på kursus til studentereksamen. Om de nærmere regler for realeksamen henvises til side 21.

Lettelser som følge af tidligere eksamen, se herom s. 48 ff.

FÆLLESTIMER

Som en nyskabelse i gymnasiet – og derfor også på kursus – er indført særlige fællesarrangementer. Disse fællesarrangementer er tænkt som en foranstaltning, der kan fremme fællesfølelsen blandt eleverne og give mulighed for udfoldelse af et friere initiativ.

Fællesarrangementerne kan forme sig på forskellig vis. Der kan holdes foredrag med efterfølgende diskussion om aktuelle samfundsproblemer eller om nye perspektiver i videnskab og kunst, vises oply-

sende og kunstnerisk særligt værdifulde film eller holdes koncerter og oplæsninger.

Kursus afholder 5 fællesarrangementer i løbet af skoleåret. Disse arrangementer foregår i skoletiden og er følgelig obligatoriske for eleverne på dagholdene. Eleverne på aftenholdene vil ofte være forhindrede i at deltage i disse fællesarrangementer, men de er altid velkomne til at deltage, når de måtte have tid.

IDÉHISTORIE

Alle elever på studenterholdene modtager en bog – en Idéhistorie – som udlånes af kursus. Idéhistorie er – ligesom fællesarrangementerne – noget nyt i gymnasieundervisningen.

Idéhistorien gør rede for de ideer, som har spillet en væsentlig rolle for vor kultur. Bogen forudsættes læst af eleverne i løbet af kursus-tiden.

Både af hensyn til undervisningens almindennende formål og af hensyn til, at undervisningen skal forberede til videregående studier, er det af betydning, at eleverne får mulighed for at se samspillet mellem fagene – og det historiske perspektiv bag såvel fortidige som aktuelle problemer.

Der skal ikke eksamineres specielt i dette stof til eksamen, men faglærerne kan inddrage dele deraf i eksamensopgivelserne.

Realeksamen

Kursus har som offentlig institution alle de rettigheder, et realeksamenskursus kan have. De omfatter:

1. at elever, som er optaget, og som derefter i 2 fulde kursusår regelmæssigt har deltaget i undervisningen på et 2-årigt hold, ifølge de gældende dimissionsbestemmelser (se s. 25) indstilles til realeksamen med *begrænset pensum*, d. v. s. at der til eksamen kun opgives en del af det stof, som kræves læst. *Kursus udtager selv den største del af det stof, som opgives til eksamen.*
2. at formerne for eksamen, karaktergivning og censur er de samme som for de andre eksamensskoler gældende, d. v. s.
 - a. at der gives årskarakterer, der indgår i den samlede vurdering af elevens standpunkt (se s. 25 f.),
 - b. at der ved realeksamen bortfalder eksamination i nogle fag (se s. 26),
 - c. at eleverne i alle fag eksamineres af deres egne lærere,
 - d. at kursus' lærere ved realeksamen deltager i bedømmelsen af eleverne,
 - e. at realeksamen afholdes i kursus' egne lokaler, og
 - f. at kursus fører egne eksamensprotokoller.

Kursuselever kan dog fortabe disse rettigheder (se under eksamensordning s. 25 og under forsømmelser s. 8).

Kursus har kun en lille realafdeling. Den omfatter et 2-årigt daghold, et 2-årigt aftenhold samt et 1-årigt aftenhold.

De ovenfor nævnte rettigheder gælder i visse henseender kun de 2-årige realhold.

Det 1-årige aftenholds elever skal således:

- a. når de indstilles (se s. 25) til realeksamen op i et større pensum end de 2-årige holds elever; pensum er dog begrænset;
- b. ikke have årskarakterer, men skal bestå eksamen alene på grundlag af eksamenskaraktererne,
- c. til eksamen i alle fag.

NB. Lærerne deltager ikke i bedømmelsen af de mundtlige fag, men eleverne eksamineres af deres egne lærere.

TILMELDELSE

Tilmeldelse sker efter de samme retningslinier, som er gældende for studentereksamen, og det må derfor tilrådes først at læse de bestemmelser, som findes på s. 5 f.

Hvilken uddannelse, der kræves for optagelse på et realhold, vil fremgå af det følgende, hvor der gøres rede for optagelsesvilkår.

OPTAGELSESVILKÅR

Betingelser for optagelse på et 2-årigt realhold er:

1. at ansøgeren, hvis han (hun) vil på daghold, er fyldt 16 år ved skoleårets begyndelse; for at blive optaget på aftenhold må ansøgeren være 18 år;
2. a. at ansøgeren har *bevis* for den afsluttede statskontrollerede prøve fra 9. klasse og har modtaget undervisning i fremmedsprog (engelsk og tysk) og matematik i et omfang, der svarer til undervisningen i disse fag i 6. og 7. hovedskoleklasse. Det afhænger dog af kursus' skøn, om ansøgeren kan optages på dette grundlag uden forudgående optagelsesprøve; eller
- b. at ansøgeren har *bevis* for at have afsluttet 2. realklasse, d. v. s. karakterbog samt karakterer for oprykningsprøven i skriftlig dansk, regning og matematik, eller
- c. at ansøgeren har *bevis* for at have bestået mellemskoleeksamen, eller

d. at ansøgeren *består en af kursus afholdt optagelsesprøve i skriftlig dansk og regning. I dansk prøves der i diktat og fristil, i regning stilles opgaver i de fire simple regningsarter, regning med almindelig brøk og decimalbrøk samt simpel procentregning.*

For visse grupper af elever kræver undervisningsministeriet, at eleverne består en prøve, som holdes i oktober (se nærmere herom s. 26).

BETINGELSER FOR OPTAGELSE PÅ DET 1-ÅRIGE AFTENHOLD

Optagelse på dette hold stiller ganske særlige krav til modenhed, eftersom eleverne her på ét år skal læse det stof, der i skolen læses i 1., 2. og 3. realklasse. Yderligere er eksamenskravene større (se s. 22 og s. 25). På denne baggrund vil man forstå, at *dette hold er beregnet for mere modne elever.*

Betingelser for optagelse er:

1. at ansøgeren er *fyldt 18 år ved skoleårets begyndelse* (se dog s. 6),
2. a. at ansøgeren har *bevis for den afsluttede statskontrollerede prøve fra 9. klasse af samme art, som er nævnt under betingelserne for optagelse på et 2-årigt realhold* (se s. 22). Kursus må dog indtrængende fraråde denne gruppe ansøgere at søge optagelse på det 1-årige realhold og må i stedet tilråde sådanne ansøgere at søge optagelse på et 2-årigt realhold; eller
- b. at ansøgeren har *bevis for at have afsluttet 2. realklasse, d. v. s. karakterbog samt karakterer for oprykningsprøven i skriftlig dansk, regning og matematik. Kursus må dog, hvis standpunktet skønnes for lavt, evt. henvise disse ansøgere til kursus' egen optagelsesprøve* (se under d.); eller
- c. at ansøgeren har *bevis for at have bestået mellemskoleeksamen; ansøgere, som har bestået mellemskoleeksamen med et meget*

lille eksamensresultat, kan kursus evt. henvide til kursus' egen optagelsesprøve (se under d.); eller
d. at ansøgeren består *en af kursus afholdt optagelsesprøve, som har følgende omfang:*

Dansk stil: Prøverne omfatter diktat og fristil.

Engelsk: Prøven er mundtlig, og der opgives 50 sider tekst, der i sværhedsgrad svarer til, hvad der i almindelighed læses i 2. realklasse. Desuden kræves der gennemgået en begyndergrammatik.

Tysk: Prøven er mundtlig, og der opgives 50 sider tekst, der i sværhedsgrad svarer til, hvad der i almindelighed læses i 2. realklasse. Desuden kræves der gennemgået en begyndergrammatik.

Regning: Prøven er skriftlig. Der stilles opgaver af samme sværhedsgrad som ved oprykningsprøven til skolernes 3. realklasse. Der prøves ikke i aritmetik og geometri.

For visse grupper af elever kræver undervisningsministeriet, at eleverne består en prøve, som holdes i oktober (se nærmere herom s. 26).

TIDSPUNKT FOR OPTAGELSESPRØVE

Optagelsesprøven for de 2-årige hold og for det 1-årige aftenhold afholdes i maj. Første prøvedag skrives fristil kl. 18–22. Anden prøvedag er der skriftlig regning kl. 18–21. Tredie prøvedag skrives diktat kl. 18–19.

Tidspunkterne for de mundtlige prøver til det 1-årige aftenhold vil blive opgivet ved prøven i fristil. *Eleverne skal til de mundtlige prøver medbringe de benyttede lærebøger. Prøverne afholdes på kursus, Mynstersvej 5.*

EKSAMENSORDNING

Det vil fremgå af den timeplan, som er aftrykt side 46, hvilke fag der undervises i, fagenes timetal og timernes fordeling. Faget fransk er valgfrit; undervisning i dette fag vil dog kun kunne gives, såfremt et tilstrækkelig stort antal elever melder sig hertil. Det må derfor ved indmeldelsen meddeles kursus, om man ønsker at læse dette fag (se s. 31).

Kursus har begrænset pensum, og realeksamen afholdes efter de samme regler, som er gældende for skolerne, idet dog eksamenspensum i de mundtlige fag for de 2-årige holds elever er 25 % større og for det 1-årige aftenholds elever 50 % større end ved skolerne.

De øvrige forskelle mellem de 2-årige hold og det 1-årige aftenhold er omtalt s. 21 f.

Realeksamen afholdes i maj-juni.

Undtagelsesvis kan ministeriet give elever, som ved sygdom er blevet forhindret i at tage eksamen i maj-juni, tilladelse til at indstille sig til sygeeksamen i september.

Ifølge de gældende bestemmelser kan ingen elev indstilles til realeksamen, medmindre han har nået den modenhed og kundskabsfyldte, der er sat som undervisningens mål. *Afgørelse om indstilling til eksamen træffes her ved kursus af rektor efter forhandling med lærerrådet. Den afgørelse, der på lærerrådsmødet træffes om en elevs indstilling, kan ikke ændres.*

Det er en betingelse for at kunne indstilles, at eleven regelmæssigt har fulgt undervisningen. *Såfremt en elev har forsømt mere end 25 dage i et kursusår, vil den pågældende ikke kunne indstilles til eksamen med begrænset pensum uden særlig tilladelse hertil fra undervisningsdirektøren for folkeskolen og seminarierne.*

Om forsømmelser, se i øvrigt s. 8.

Eksamen afholdes – som tidligere omtalt – i kursus' lokaler; eleverne eksamineres af deres egne lærere. Censorerne er medlemmer af den af undervisningsdirektøren for folkeskolen og seminarierne udvalgte eksamenskommission.

Til at bestå realeksamen kræves, at den pågældende såvel i års-

karakter som i eksamenskarakter har opnået 5,5 i gennemsnit, samt at summen af de to laveste karakterer plus gennemsnittet af de øvrige karakterer er mindst 13; denne sidste bestemmelse – „13-reglen“ – gælder såvel års- som eksamenskarakterer (se s. 47). Det 1-årige aftenhold får – som tidligere nævnt – kun eksamenskarakterer.

For de 2-årige hold gælder det, at rækken af eksamenskarakterer suppleres med årskaraktererne i de fag, som er faldet bort ved realeksamen.

På eksamensbeviset anføres ingen gennemsnitskarakter, men bevisets karakterer suppleres med en udtalelse fra kursus. Denne udtalelse skal indføres på eksamensbeviset. Angående karakterskalaen m. v. henvises i øvrigt til side 47.

PRØVEN I OKTOBER

Som kort omtalt side 23 og side 24 skal kursus ifølge undervisningsministeriets bekendtgørelse af 4. februar 1963 – i lighed med alle andre statsanerkendte kursus – afholde en prøve i oktober måned.

Denne prøve stiller ikke større fordringer end kursus' egen optagelsesprøve i maj (se s. 23–24). Det må dog indskræpkes, at hvis en elev ikke består prøven i oktober, vil vedkommende ikke kunne fortsætte på kursus.

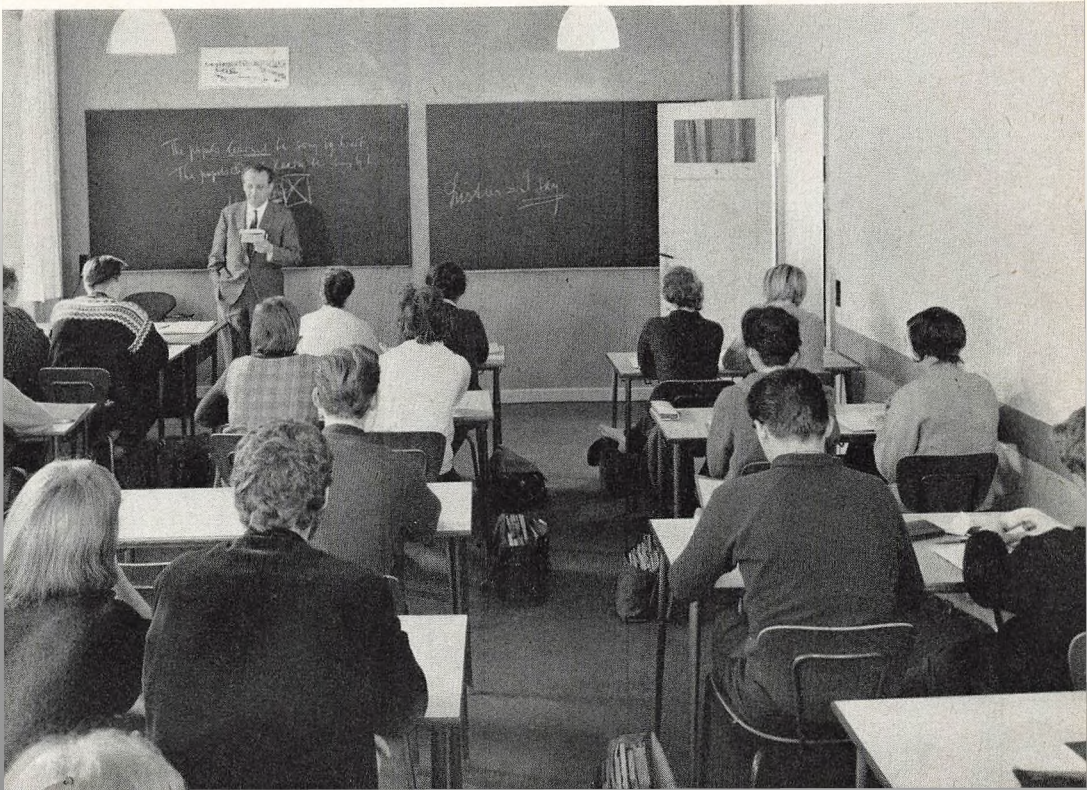
Fritaget for prøven i oktober er – efter kursus' skøn – de elever, der har bevis for den afsluttede statskontrollerede prøve i 9. klasse, såfremt de har modtaget undervisning i fremmedsprog (engelsk og tysk) og matematik i et omfang, der svarer til undervisningen i disse fag i 6. og 7. hovedskoleklasse.

Kursus regner også med, at direktoratet for folkeskolen m. v. vil anerkende, at elever, der har afsluttet 2. realklasse eller har taget mellemskoleeksamen, fritages for denne prøve.

Alle de øvrige elever på realholdene skal til prøven, som vil være af forskellig art for elever på de 2-årige realhold og elever på det 1-årige aftenhold. *Prøven afholdes på kursus.*



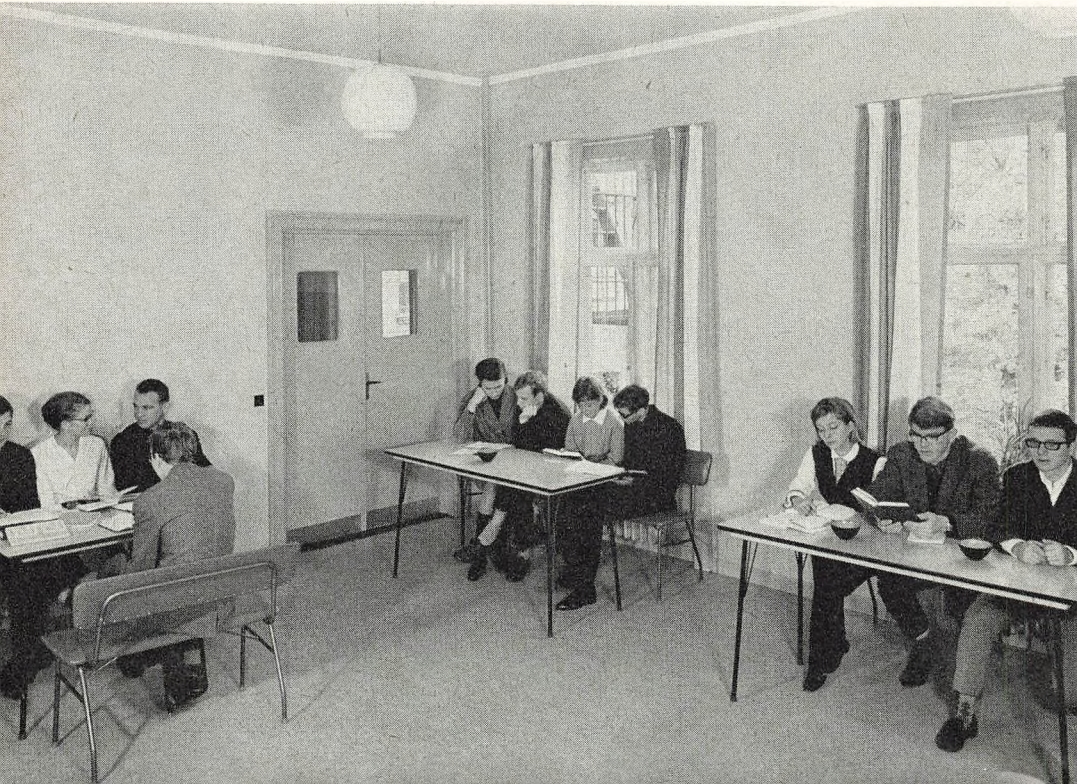
øverst: KURSUS nederst: KLASSEVÆRELSE





øverst: DEL AF NATURFAGSLABORATORIUM

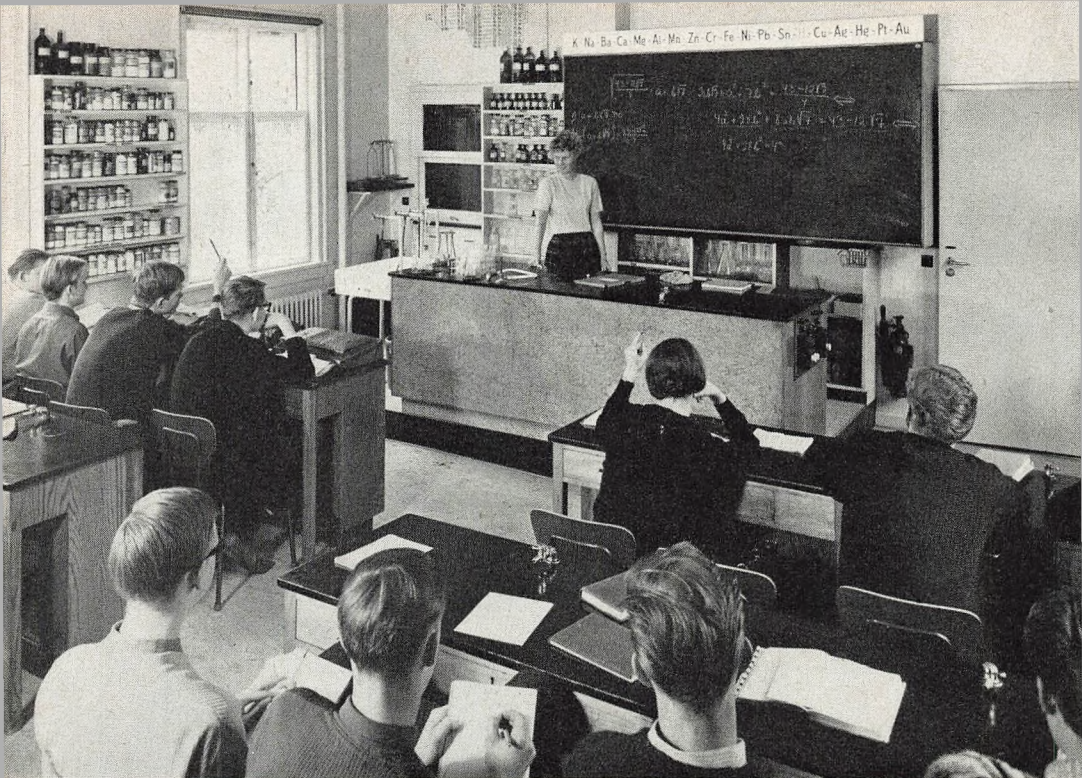
nederst: OPHOLDSRUM





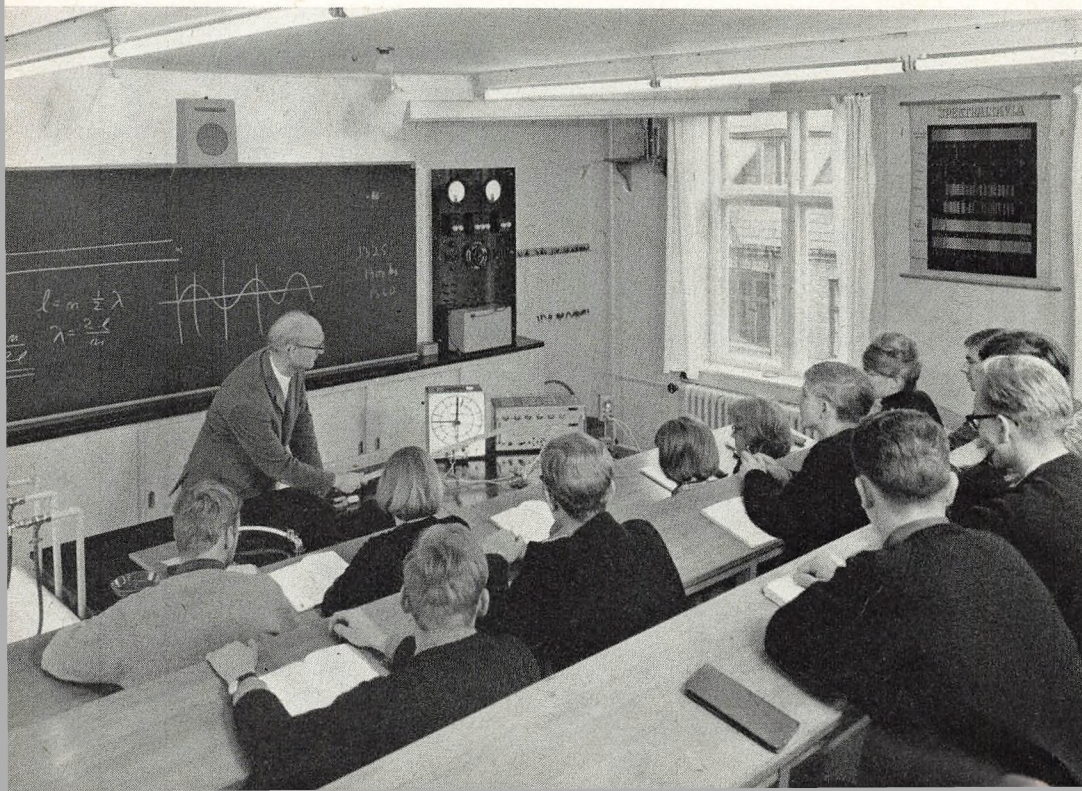
øverst: BIBLIOTEK nederst: ELEVERNES FROKOSTSTUE





øverst: KEMILABORATORIUM

nederst: FYSIKAUDITORIUM



Prøven for de 2-årige holds elever vil omfatte: skriftlig dansk (diktat og fristil) og skriftlig regning, samt mundtlige prøver i dansk og regning.

Prøven for det 1-årige aftenholds elever vil omfatte: skriftlig dansk (diktat og fristil) og skriftlig regning, samt mundtlige prøver i dansk, regning og engelsk.

De skriftlige opgaver vil blive tilsendt kursus fra direktoratet for folkeskolen m. v. De mundtlige prøver tilrettelægges af kursus, og eleverne bliver til disse prøver eksamineret og censureret af kursus' egne lærere.

De skriftlige prøver bliver ligeledes censureret af kursus' egne lærere.

VALGFRI FAG

Hvilke fag der undervises i på realholdene, fremgår af timeplanen, som er aftrykt side 46. Her skal timeplanen blot suppleres med enkelte bemærkninger.

I dansk læses tillige nogle svenske og norske tekster.

Der er skriftlige prøver i fagene: dansk (stil og diktat), skrivning, regning, matematik og engelsk.

Følgende fag er valgfrie: fransk og matematik. For matematik gælder det dog, at faget kun er valgfrit for den del af stoffet, som svarer til, hvad der læses i skolernes 3. realklasse.

Kursus må – på grund af det lille timetal, der er afsat til faget fransk – tilråde eleverne kun at melde sig til franskundervisningen, hvis man har nogle forudsætninger i faget, har ganske særlig interesse for dette fag og har brug for faget efter afsluttet eksamen.

De elever, der tilmelder sig det 1-årige aftenhold, må kursus indtrængende tilråde at benytte sig af adgangen til at afstå fra undervisning i fransk, medmindre eleverne har et ret indgående kendskab til faget i forvejen.

Kursus må så klart fremhæve de særlige vanskeligheder, der knytter sig til undervisningen i fransk på realhold, fordi det vil blive væsentligt vanskeligere at få en realeksamen med et tilfredsstillende resultat, hvis man vælger også at følge undervisningen i det valgfrie fag fransk.

KURSUS' LOKALER

Kursus har siden 1954 haft sin egen bygning på Mynstersvej 5, København V.

Bygningen rummer 17 *klasseværelser med et opholdsrum til eleverne på hver etage*. Der findes 8 *faglokaler*: 4 laboratorier og 3 auditorier til biologi, geografi, fysik og kemi og 1 humanistisk laboratorium.

Tillige findes *en frokoststue* for eleverne.

I *biblioteket*, som ikke er et udlånsbibliotek, er der – til brug for de humanistiske fag – „faste“ audiovisuelle hjælpemidler, ligesom der kan anvendes audiovisuelle hjælpemidler i de enkelte klasseværelser.

I foråret 1964 viste Statens Kunstfond kursus den store velvilje at bevilge kursus et betydeligt beløb til indkøb af grafisk kunst i samarbejde med Grafisk Kunstnersamfund.

Takket være denne store gave, var det i skoleåret 1964–65 muligt at udsmykke samtlige klasseværelser – og opholdsrummene på 1. og 3. etage – med originale kunstværker fremstillet af landets betydeligste grafikere.

BETALINGSVILKÅR

Undervisningen er gratis, ligesom skolebøger og andre læremidler udlånes af kursus (se s. 33).

UNGDOMMENS UDDANNELSESFOND M. V.

Studieegnede elever kan ansøge om at komme i betragtning ved tildeling af understøttelse (legater) fra „Ungdommens Uddannelsesfond“.

Kursus finder det dog rigtigst at gøre opmærksom på, at den tildeling, kursus får med hensyn til legater – selv efter den seneste ændring af loven – ikke er af en sådan størrelsesorden, at det ville være forsvareligt, hvis kursus rådede eleverne til at basere deres økonomi på forventet hjælp fra „Ungdommens Uddannelsesfond“.

Kursus' elever har adgang til statsgaranterede bank- og sparekasselån på normale vilkår.

Nærmere besked om lånenes omfang, ansøgningsfristen vedrørende lån og legater m. v. vil blive bekendtgjort ved opslag og yderligere meddelt i de enkelte klasser.

NB! Kursus' elever har tilladelse til at spise i Universitetets spise-stuer, Nørregade 10. Som legitimation skal forevises kursus' elevkort.

ERHVERVSORIENTERING

Denne orientering har til formål at hjælpe eleverne med at forberede deres valg af erhverv eller fortsat uddannelse ved at give dem kendskab til valgmulighederne og bistå dem med at skaffe sig klarhed over egne forudsætninger og de praktiske problemer, der knytter sig til at træffe et erhvervsvalg og føre det ud i livet. Kursus giver erhvervsorientering for alle elever; *denne orientering finder sted inden for læsetiden på kursus.*

SKOLEBØGER OG ANDRE LÆREMIDLER

Alle elever kan låne de til undervisningen benyttede lærebøger *Der betales ingen leje af bøgerne.*

Bøgerne udleveres på kursus den første skoledag af kursus' boginspektør. Der udleveres ikke bøger før skoleårets begyndelse.

Eleverne må altid holde bøgerne forsynet med helt omslag og med tydeligt navn. Tilføjelser i bøgerne må ikke finde sted uden efter udtrykkelig tilladelse fra faglæreren. Kursus må kræve erstatning for mishandlede eller bortkomne bøger.

Samtidig med eventuel udmeldelse i løbet af skoleåret skal de lånte bøger omgående tilbageleveres til boginspektøren, hvis træffetid vil være bekendtgjort ved opslag på kursus.

Andre læremidler udleveres i rimeligt omfang gratis til eleverne gennem boginspektøren.

KLASSEREPRÆSENTANTER og ELEVRÅD

Hver klasse vælger ved skoleårets begyndelse en klasserepræsentant og en suppleant for denne.

Klasserepræsentanterne er de enkelte klassers talsmænd over for rektor. De udgør tillige kursus' elevråd og er således også forbindelsesleddet mellem de enkelte klasser og elevrådet.

Den 10. september 1964 besluttede klasserepræsentanterne at danne et egentligt elevråd. Dette ledes af en bestyrelse bestående af 9 medlemmer udvalgt af og blandt elevrådets medlemmer. Elevrådet holder møde én gang om måneden. Gennem bestyrelsen varetager elevrådet elevernes interesser over for kursus, og udadtil varetager det – gennem bestyrelsen eller specielt nedsatte udvalg – de opgaver, der skønnes at ligge på „lokalt“ plan; de øvrige opgaver formidles til De Kursusstuderendes Landsråd.

De Kursusstuderendes Landsråd (D K L), der blev stiftet i Odense d. 17.–18. oktober 1964, har tilslutning fra praktisk talt alle statsanerkendte studenter- og realkursus i Danmark og har vist sig at være en særdeles arbejdsdygtig organisation. D K L har således bl. a. fået tildelt en plads i det af undervisningsministeren nedsatte udvalg vedrørende uddannelsen til studentereksamen. Af andre problemer, D. K. L. beskæftiger sig med, kan nævnes adgangsbegrænsnings-, legat-, bolig- og rabatspørgsmål, hvilket bl. a. medfører kontakt med undervisningsministeriet, Ungdommens Uddannelsesfond, Dansk Studiefond, de øvrige studerendes organisationer samt andre

kompetente organisationer og instanser, der på den ene eller anden måde har berøring med studerendes forhold.

D K L har udvirket eller været medvirkende til at udvirke, at de kursusstuderendes legattildeling er blevet øget, at der er opnået rabatordninger for kursusstuderende med D S B, D F D S, S A S og 66-bådene; ligeledes har man opnået aftale med D I S om, at kursusstuderende kan deltage i alle de af D I S arrangerede rejser, der ikke betjener sig af fly som transportmiddel.

D K L udgiver et blad (D K L-bladet), der vederlagsfrit uddeles til D K L's medlemmer.

Nærmere orientering vil iøvrigt blive givet ved skoleårets begyndelse.

Kontingentet er 15 kr. årligt, som opkræves af elevrådet i begyndelsen af skoleåret.

Beretning

SKOLEÅRET 1965-66

Ved afslutningen af skoleåret 1965-66 forlod lektor K. A. Thernøe, adjunkt Erik Ulsig og adjunkt Jørgen Rothe kursus for at overtage andet arbejde, ligesom stud. mag. O. M. Thorsen, stud. mag. Ole Nielsen og stud. mag. Torben V. Christensen opgav deres timer på aftenafdelingen.

Længere vikariater blev besørget af stud. mag. Karsten Vogel (for lektor Irk. G. Wagner Petersen), stud. scient. Jan Zacchi og stud. scient. Erik Kirsbo (for stud. mag. Preben Brautsch), stud. scient. Jørgen Nielsen (for stud. mag. Per Hamann), stud. mag. Stefan Bauer (for lektor Ove Andersen), cand. mag. Gregers Glahn (for adjunkt, fru Birgitte Rothe), stud. mag. Norman Weel Madsen (for adjunkt fru Susanne Asmussen).

STUDENTEREKSAMEN 1966

218 elever bestod eksamen

Klassisk-sproglig gren:

Arnberg, Jørgen
Bernhard, Jørgen
Bjerregaard, Jytte Ritt
Christoffersen, Knud Bøgedahl
Dalsgaard, Anders Torstensen
Kleist, Kaj Henning Peter
Kristensen, Ruth Tanderup
Nielsen, Henrik Vilhelmsborg
Nielsen, Maren Riis

Packness, Peter
Panduro, Jette
Reekie, Lena f. Severin
Raaschou-Nielsen, Inge Vibeke
Schoubye, Svend Stub
Skaarup, Lis
Sørensen, Birte
Thor, Irene

Nysproglig gren:

Agersund, Inge Vibeke
f. Møllerstrøm
Aller, Lola

Andersen, Gerd Rindel
Andersen, Inge
Andersen, Jenny

Barrett, Erni f. Petersen
 Bastrup, Bente
 Behrendt, Anita Elisabeth
 Bossen, Flemming
 Bossen, Inge f. Arvedsen
 Boström, Merete Birgitte
 Brimer, Yvonne
 Bro, Margrethe f. Pedersen
 Buch, Birgit Ørsted
 Byman, Jack Rudolf
 Bærenholdt, Bent Hertz
 Caspersen, Henny f. Friis
 Christensen, Anni Ingelise
 Christensen, Birgitte
 Christensen, Inger Louise Litten
 Colding, Elise Margrethe
 Dahlstrøm-Nielsen, Tove Østervig
 f. Christiansen
 Eskildsen, Torben
 Félicité, søster John (Grane, Birgitte
 Kirsten)
 Frandsen, Knud Avlund
 Frost, Peder Christian
 Gamst, Brita Agnete
 Ganvig, Søren Johan Hostrup
 Glidov, Jørgen
 Grøndahl, Marianne
 Gundersen, Poul
 Gylsvig, Kirsten Lykkebo
 Hackenberg, Holger
 Hagemann, Mogens
 Hansen, Annette
 Hemstra, fru Annette Tolstrup
 f. Petersen
 Hemstra, Jan
 Hintze, Margot Johanne
 Hjortevang, Ella
 Holm, Ellen Anette
 Holme, Ulla Elisabeth
 Holstrøm, Palle
 Husum, Vibeke
 Iversen, Elisabeth Liselotte
 Jakobsen, Erik Østergaard
 Jensen, Benny Alex
 Jensen, Else Fog
 Jensen, Jørgen Heimann
 Jensen, Ole Ingemann
 Jensen, Stig Nærvig
 Jørgensen, Annette Munch
 Jørgensen, Hans Erik
 Jørgensen, Judith Irma
 Kemp, Karsten Birger
 Klöcker, Karen Johanne
 Knudsen, John Vinter
 Larsen, Anne Marie
 Larsen, Bente Elisabeth
 Larsen, Helmuth Kjeld
 Larsen, John Richard
 Larsen, Kurt Børge
 Larsen, Steffen
 Larsen, Vibeke
 Lassen, Helle Hvenegård
 Lauridsen, Jens Mørk
 Lund, Ove
 Mehr, Anne f. Christophersen
 Meldahl, Henrik
 Melhede, Inge-Lise
 Munch, Karin Aagaard
 Møller, Shirley Klara
 Nielsen, Elin Gudny
 Nielsen, Inge-Lise Wulff
 Nielsen, Joan Lise Lønborg
 f. Poulsen
 Nielsen, Karsten Hald
 Nielsen, Margit
 Nielsen, Niels Erik
 Nielsen, Sven Bjarne
 Nordentoft, Inger Merete
 Norn, Sigrid Creemers
 Olesen, Anne Dorte
 Olesen, Elsa
 Olsen, Lykke Gerda Kari f. Nielsen
 Oppenhejm, Bente
 Otzen, Birgit
 Palmund, Carsten
 Pedersen, Else Torp
 Pedersen, Hans Peter Schmidt
 Pedersen, Kirsten Bøttcher
 Petersen, Bjørn Lekander
 Petersen, Christel Møller

Petersen, Hedi Seir
Plougmann, Vera
Poulsen, Lis
Rasmussen, Leni Bente
Rohde, Carsten Jakob
Rosengreen, Karin f. Bauer
Rye, Birgit Bubbi
Scheibelein, Susanne
Schönberg-Hemme, Lars Erhard
Seidel, Lilly Agnete Vera f. Nielsen
Sichlau, Per Mais
Sjøntoft, Elisabeth
Skarsholm, Lars Jørgen
Stage, Else
Steimle, Anne-Mari
Steinhørster, Bodil

Stelling, Marianne Vibeke
Stensler-Thomsen, Irene
f. Elmer
Søndergaard, Karl Asger
Sørensen, Tom
Sørensen, Vagn Otto
Tallgren, Viveca
Thorsen, Margit
Thygesen, Karin Engdahl
Timm, Mette f. Ranfelt
Tolsgaard, Jens Ole
Watkin, Bjarne
Wedell, Vibeke
Øberg, Hanne Margrethe
f. Grabowski
Østoft, Kirsten Jensine

Matematisk-fysisk gren:

Adelhøj, Benny
Andersen, Erik
Andersen, Erik Peter
Andersen, Hans Christian
Andersen, Kjeld Raae
Andersen, Peter Bent
Andersen, Sonja Merete
Andersen, Stig Munk
Andersen, Torben Heding
Bendsen, Mogens Nyborg
Boesen, Jens
Bortolotti, Inger Merete f. Bak
Brinkmann, Jens Georg
Cappelørn-Jensen, Poul
Christensen, Grete Gylling f. Bek
Carstensen, Holger
Christensen, Ingelise
Christensen, Kai Hjortgaard
Christiansen, Christian Claudius
Christiansen, Erik Bøgward
Dahlstrøm-Nielsen, Jørn
Deneke, Robert Adler
Due, Søren
Ellekvist, Mogens Peter Johannes
Eriksen, Niels Christian

Esbensen, Ann Dorrit Drostholm
Foss, Lis
Fossum, Jan
Gløde, Claus Peter
Green, Flemming Hans
Hallstein, Birthe
Hansen, Birgit Becker
Hansen, Erik Jørgen
Hartmann, Michael
Haulberg, Hanne
Herløv-Nielsen, Nina
Hessing, John Peter
Høg, Bjarne Kennet
Højme, Peter Benoni
Høxbroe, Anne-Lise
Isberg, Anne Marly Clay
Jensen, Anne-Marie Lyndby
Jensen, Birgit Bjerregaard
Jensen, Elin Dichmann
Jensen, Erling Bjerre
Jensen, Hans Christian
Jensen, Inga Høffer
Jensen, Leif Lund
Jensen, Torben Otto
Jespersen, Sven Bloch

Jochumsen, Henrik Møller
Jørgensen, Britta Malon
Jørgensen, Poul Klemens Linstow
Kalleisen, Ove
Klitholm, Jytte Asta
Kofod, Birgitte
Larsen, Nils Juul
Larsen, Steen Bennet
Liborius, Knud Erik
Lindeskov, Jette Anna
Lundh, Verner
Milde, Per Jan
Munck, Finn Hesselholt
Mønnike, Bengt Tue
Nielsen, Dorrit Brahde

Nielsen, Fridtjof Stern
Nielsen, Hans Karl
Nielsen, Jørn Peter Riis
Nielsen, Kjeld
Pedersen, Ingrid Due
Reilev, Jørn
Sachtleben, Magnus Christoffer
Schultz, Erik Harald
Schumacher, Henrik
Sperber, Allan Gerhard
Sætter-Lassen, Claus
Thomsen, Hans Ove Sohn
Tømmerup, Mogens
Vadstrup, Henning
Vesterdal, Ole

Følgende elever fik tildelt flidspræmie:

Jørgen Bernhard
Inge Bossen
Henny Caspersen
Kai Hjortgaard Christensen
Peder Frost
Annette Hansen
Margot Hintze
Elin Dichmann Jensen
Else Fog Jensen
Inga Høffer Jensen
Poul Linstow Jørgensen
Karen Kløcker
Kjeld Larsen

Nils Juul Larsen
Steen Larsen
Steffen Larsen
Helle Hvenegaard Lassen
Jette Lindeskov
Anne Mehr
Hans Nielsen
Henrik Nielsen
Inge-Lise Wulff Nielsen
Dorte Olesen
Henrik Schumacher
Karin Thygesen
Kirsten Østoft

REALEKSAMEN 1966

59 elever bestod eksamen

Andersen, Erling Bruno
Andersen, Kurt
Andersen, Pia-Lilli
Andersen, Svend Erik
Andersen, Tage Kjær
Arneberg, Jimmy
Bidstrup, Anne Kirstine
Bjerregaard, Max

Christensen, Lise
Clausen, Hans Jørgen
Dyhrberg, John
Egelund, Lars Chr.
Facklamm, Hans-Peter
Frank, Editha
Hansen, Carsten Mørch
Hansen, Erna

Hansen, Jytte Kate	Ncjsum, Ingrid
Hansen, Niels Chr. Jørgen	Nielsen, Dagny Dam
Hansen, Peder Ole	Nielsen, Jørgen Erik
Hansson, Freddy Enok	Nielsen, Kirsten Margrethe Krogh
Have, Henrik	Nielsen, Lilian Elizabeth
Holm, Helga Margrethe	Olsen, Annette Pia
Hovgård, Erling	Olsson, Erik Flemming
Jacobsen, Grethe	Pedersen, Peter Skytt
Jakobsen, Carl Otto Østergaard	Pjedsted, Birgitte
Jensen, Anni Karmilie	Poulsen, Poul Peter
Jensen, Bodil	Rasmussen, Inger Brøndum
Jensen, Jeanette Cecilie f. Madsen	Rasmussen, Mogens Fåborg
Johansen, Gert Ole	Rasmussen, Rigmor
Jørgensen, Jannik Sølyst	Schrøder, Anne Grete
Jørgensen, Peder Kjær	Studinski, Marion Susanne
Kringelum, Børge Windel	Søndergaard, Tove
Larsen, Anne-Lise	Thise, Anna Elisabeth Thøgersen
Larsen, Birthe Møller f. Nielsen	Thomsen, Erni f. Smith-Rasmussen
Lauritsen, Minna Poula f. Svendsen	Valente-Graac, Lisbeth
Lehrmann, Grete	Winther, Rigmor
Matthiesen, Kirsten	Witzel, Steen
Mortensen, Ebba Gudrun	

Følgende elever fik tildelt flidspræmie:

Kurt Andersen	Niels Chr. Hansen
Max Bjerregaard	Ebba Mortensen
Jytte Hansen	

I årets løb har der i tilknytning til undervisningen været geologiske og historiske ekskursioner, museumsbesøg og byvandring.

Desuden har der i årets løb været arrangeret følgende:

Den 8. oktober afholdt kursus fest i Borgernes Hus. Eleverne underholdt med optræden af forskellig art, instrueret af adjunkt Holger Larsen. Derefter var der bal.

26. november: Foredrag af kirkeminister Bodil Koch om folkekirkens problemer – med påfølgende diskussion.

Kursus afholdt den 22. december juleafslutning for dagholdene i A. B. C.-Teatret, som direktør Stig Lommer velvilligst stillede til rådighed. Eleverne underholdt med optræden af forskellig art under instruktion af adjunkt Holger Larsen.

20. januar: Foredrag af redaktør, stud. mag. Ebbe Reich om krigen i Vietnam – med påfølgende diskussion.

16. februar: Foredrag af Finn Bentow: Kibbutz – et specielt israelsk fænomen eller en universel samfundsform? – med påfølgende besvarelse af spørgsmål fra eleverne.

Den første lørdag i marts var der som sædvanligt åbent hus på kursus for gamle elever.

14. marts: Koncert og sang af medlemmer af Studentermusikforeningen og Studenteroperaen.

Den 22. juni afholdtes dimissionsfest for årets studenter i kursus' sal, og bag- efter var der studentefest på Fortunen.

Erhvervsvejledning fra Arbejdsdirektoratet.

De fleste af eleverne på dagholdene er medlemmer af Dansk Skolescene. Dette arrangement ordnes af adjunkt Holger Larsen.

Alle elever var til tuberkuloseundersøgelse.

Et stort antal elever stillede sig „til rådighed“ for Storkøbenhavns frivillige bloddonorer.

LÆRERNE

Skoleåret 1966-67

Fra 1. august 1966 ansattes lektor, dr. phil. Dan Laursen, adjunkt Claus Hylling Christensen og adjunkt Jens Maigård, og fra samme dato overtog følgende lærere timer ved kursus: stud. scient. Erik Kirsbo (geografi, biologi), stud. scient. Jan Zacci (geografi), stud. mag. Norman Weel Madsen (engelsk), stud. scient. Jørgen Nielsen (matematik), stud. scient. Jørgen Ortmann (fysik, kemi), stud. mag. Else Juul Hansen (fransk, lærer, stud. scient. Rudolf Groth Larsen (matematik, fysik), cand. scient. fru Else Rastad (geografi), cand. scient. Jørgen Pantmann (geografi), cand. mag. Arne Andersen (matematik) og cand. mag. Kaj Kunstmann (matematik).

Timerne er i skoleåret 1966-67 fordelt på følgende måde:

Rektor Hans Jensen: Historie: Sd, ama.

Lektor Knud Andersen: Latin: Sa, Sc, k, sb, ASa, ak, asa, asb.

Adjunkt fru Lisbet Andersen: Matematik: ma, mc; Fysik: R.

Lektor Ove Andersen: Tysk: ASb, ASc, ak, ama, anf, ARI, AR.

Lektor Vagn Andersen: Dansk: sa, nf, asa, asb, amb.

Lektor frk. Elin Appel: Dansk: Sc, Ma, Mc, ASc; Historie: ASb

Adjunkt fru Susanne Asmussen: Engelsk: Sb, ASb.

Adjunkt Henrik Bergstrøm-Nielsen: Tysk: Sd, sa, ASa, asa; Erhvervsvejledning.

Adjunkt Henning Bregnsbo: Historie: K, Sc, k, AK, AMa; Oldtidskundskab: Sc.

Lektor Gunnar Bruun: Historie: Sa, Mb, Nf, ANf; Oldtidskundskab: Sa, Mb, ASb, ANf.

Adjunkt Chr. Christensen: Engelsk: Sd, asa, anf.

Adjunkt Claus Hylling Christensen: Fysik: ma, mb, mc, ANf; Kemi: ma, mb, mc, ANf.

Adjunkt Stephen Cooper: Historie: Ma, Mc, mc, R, ASa, ASc, ARI, ar.

Lektor Niels Elkjær: Dansk: K, Sd, ASb; Tysk: sc; Latin: sa, AK, ASc.

Lektor fru Gertrud Gad: Matematik Mb, Nf, ANf, asb.
 Adjunkt Ejler Holm: Engelsk: r, ARI, AR, ar; Historie: Sb, las, lam; Oldtidskunds-kab: Sb, Sd, Nf, AMa.
 Lektor Erik Ottar Jensen: Dansk: R, ARI; Fransk: Nf, mc, asb.
 Lektor Harry Jensen: Fransk: Sa, sa, r, ASc, AMa, ak; Latin: Sb.
 Adjunkt Lizzi Hoffmann Jensen: Fransk: Ma, k, mb, amb, anf; Latin: sc.
 Adjunkt John Jørgensen: Engelsk: R, ak; Historie: sa, mb, nf, r, asb, amb, AR; Oldtidskunds-kab: Ma, Mc, ASc.
 Lektor fru Ragnhild Kristensen: Matematik: k, sa, sb, sc.
 Adjunkt fru Bodil Kuhlmann: Geografi: R; Biologi: K, Sa, Sc, Sd, Ma, nf, R, anf, ARI, AR; Erhvervsvejledning.
 Adjunkt Holger Larsen: Tysk: R; Dansk: Mb, k, mc, AK, las, ama.
 Lektor Ib Larsen: Latin: Sd; Græsk: K, AK, ak.
 Lektor Dan Laursen: Geografi: k, sa, sc, ma; Biologi: Sb, Mc, r, ASa, ASb, AMa.
 Gymnasielærer Olav Riis Laursen: Matematik: R, r, ARI, AR; Religion: r, ar.
 Lektor Torben Linnemann: Dansk: Sb, sb, ma, AMa, ak.
 Adjunkt Jens Maigård: Historie: sb, sc, ma, ak, asa, anf; Oldtidskunds-kab: ASa.
 Lektor Sigurd Mammen: Engelsk: k, sb, ASc, asb.
 Lektor Leif Nedergaard-Hansen: Dansk: Sa, Nf, ASa, lam, anf.
 Adjunkt Børge Nielsen: Fysik: Ma, Mc, Nf, AMa, ama; Kemi: Ma, Mc, Nf, AMa, ama.
 Adjunkt fru Hanne Nielsen: Engelsk: Sc, sa, las, lam.
 Adjunkt Jørgen Nilsson: Kemi: Mb, nf; Fysik: Mb, nf; Matematik: asa, ama.
 Lektor Gordon Norrie: Dansk: r, AR, ar; Fransk: sb, ma, ASa, ANf.
 Lektor Henning Nørlyng: Fransk: sc, nf, asa; Tysk: Sb, r, ar.
 Lektor frk. Grethe Wagner Petersen: Dansk: sc, mb; Tysk: k, ma, nf.
 Adjunkt fru Birgitte Rothe: Dansk: ANf; Fransk: Sb, Sc, Mb, R, lam.
 Lektor Johs. A. Schmidt: Latin: K, ASb; Græsk: k.
 Lektor fru Dagny Strøby: Engelsk: Sa, sc, ma, ASa.
 Lektor Armand Thierry: Geografi: Nf, ANf; Biologi: Mb, Nf, ASc, ANf.
 Adjunkt fru Kirsten Vejlbj: Tysk: Sa, Sc, sb, asb, las.
 Adjunkt fru Margrethe Winther: Fransk: K, Sd, Mc, AK, ASb.
 Adjunkt Vagn Aakjær: Matematik: Ma, Mc, AMa; Fysik: r.

Ikke fastansatte lærere:

Cand. mag. Arne Andersen: Matematik: mb, nf.
 Adjunkt Jørgen Frørup: Geografi: asb, anf.
 Stud. mag. frk. Else Juul Hansen: Fransk: las, ama, ARI, AR.
 Stud. scient. Erik Kirsbo: Geografi: ama, amb; Biologi: AK.
 Stud. scient. Erling Kristensen: Matematik: las, amb.
 Cand. mag. Kaj Kunstmann: Fysik: lam, ar; Matematik: anf.
 Stud. scient. Rudolf Groth Larsen: Fysik: ARI, AR; Matematik: ar.
 Bibliotekar, mag. art. fru Anne-Marie Lebeck: Russisk: Sa, Ma, Nf, sa, ma.
 Stud. mag. Norman Weel Madsen: Engelsk: mb, mc, nf, ama, amb.
 Stud. scient. Jørgen E. Nielsen: Matematik: ak, lam.

Stud. scient. Jørgen Ortmann: Fysik: amb, anf; Kemi: amb, anf.
Cand. scient. Jørgen Pantmann: Geografi: las, lam, ar; Biologi: ar.
Cand. scient. fru Else Rastad: Geografi: sb, mb, mc, nf, r.
Stud. scient. Jan Zacchi, Geografi: ak, asa, ARI, AR.

Inspektionsarbejdet er i skoleåret 1966-67 fordelt således:

Inspektør ved dagafdelingen: Adjunkt V. Aakjær.
Inspektør ved aftenafdelingen: Adjunkt J. Nilsson.
Skriftlige inspektører: Adjunkt Børge Nielsen og adjunkt H. Bergstrøm-Nielsen.
Boginspektør: Gymnasielærer O. Riis Laursen.
Bibliotekar: Adjunkt Holger Larsen.
Tilsyn med naturfagssamlingen: Lektor A. Thierry.
Tilsyn med fysik- og kemisamlingen: Adjunkt Børge Nielsen.
Bogudvalget består af rektor, lektorerne Harry Jensen og Vagn Andersen samt adjunkterne John Jørgensen og Holger Larsen.

HOLD

Kursus har i 1966-67 følgende hold:

1. 2-årige:

Ældste klasse: Om formiddagen et klassisk-sprogligt hold (K), fire nysproglige hold (Sa, Sb, Sc, Sd), tre matematisk-fysiske hold (Ma, Mb, Mc), et naturfagligt hold (Nf), et realhold (R); om aftenen et klassisk-sprogligt hold (AK), tre nysproglige hold (ASa, ASb, ASc), et matematisk-fysisk hold (AMa), et naturfagligt hold (ANf) og et realhold (AR).

Yngste klasse: Om formiddagen et klassisk-sprogligt hold (k), tre nysproglige hold (sa, sb, sc), tre matematisk-fysiske hold (ma, mb, mc), et naturfagligt hold (nf) og et realhold (r); om aftenen et klassisk-sprogligt hold (ak), to nysproglige hold (asa, asb), to matematisk-fysiske hold (ama, amb), et naturfagligt hold (anf) og et realhold (ar).

2. 3-årige:

Om aftenen 1. klasse af et nysprogligt hold (1 as) og 1. klasse af et matematisk-fysisk hold (1 am).

3. 1-årige:

Om aftenen et realhold (ARI).

SKOLEÅRET 1967-68

Det nye kursusår begynder både for studenterholdene og realholdene mandag den 14. august. De ny elever bør medbringe tasker til ca. 40 bøger, der vil blive udleveret denne dag.

Dagholdene:

Begynderhold møder kl. 9.

Ældste hold møder kl. 10.

Aftenholdene:

Begynderhold og det 1-årige realhold møder kl. 18.

Ældste hold samt 2. klasse af de 3-årige aftenhold møder kl. 19.

Ferier:

Efterårsferie: 16.-21. oktober (begge dage inkl.).

Juleferie: 23. december-7. januar (begge dage inkl.).

Påskeferie: 10.-16. marts (begge dage inkl.).

Pinseferie: 1.-3. juni.

Sommerferie: ca. 23. juni til ca. 12. august.

Enkelte fridage: Kongens fødselsdag, Dronningens fødselsdag, fastelavns mandag.

Nærmere oplysninger og vejledning fås ved skriftlig eller mundtlig henvendelse til rektor, som normalt træffes på kursus' kontor læsedage kl. 12-13 undtagen lørdag samt mandag og fredag kl. 19,30-20,00. *Kontoret er lukket fra 1. juli til 7. august (begge dage inkl.).* Telefonisk henvendelse hver dag undtagen lørdag kl. 9-13 (Hilda 1515, senere (01) 21 15 15) samt mandag og fredag kl. 19,30-20; i perioden den 7.-11. august dog kun i rektors træffetid.

København i november 1966.

Hans Jensen.

NORMALTIDEMPLAN FOR STUDENTERHOLDENE

DAGHOLD

	<i>Sproglig linie:</i>				<i>Matematisk linie:</i>			
	Nysproglig gren		Klassisk-sproglig gren		Matematisk-fysisk gren		Naturfaglig gren	
	I	II	I	II	I	II	I	II
Dansk	4	5	4	5	4	5	4	5
Engelsk	6	6	5	0	5	0	5	0
Tysk	5	5	(5)	0	(5)	0	(5)	0
Fransk (Russisk)	5	5	5	5	5	5	5	5
Latin	5	5	6	9				
Græsk med Oldtidskundskab			5	9				
Oldtidskundskab	0	2			0	2	0	2
Historie med Samfundsfag	4	5	4	5	4	5	4	5
Geografi	2	0	2	0	3	0	3	2
Biologi – Biokemi	0	3	0	3	0	3	3	6
Kemi					3	2	3	2
Fysik					5	6	3	4
Matematik	5	0	5	0	7	8	6	5

AFTENHOLD

2-årige

	<i>Sproglig linie:</i>				<i>Matematisk linie:</i>			
	Nysproglig gren		Klassisk-sproglig gren		Matematisk-fysisk gren		Naturfaglig gren	
	I	II	I	II	I	II	I	II
Dansk	3	4	3	4	3	4	3	4
Engelsk	5	5	4	0	4	0	4	0
Tysk	4	4	(4)	0	(4)	0	(4)	0
Fransk	4	4	4	4	4	4	4	4
Latin	4	4	5	7				
Græsk med Oldtidskundskab			4	8				
Oldtidskundskab	0	2			0	2	0	2
Historie med Samfundsfag	4	4	4	4	4	4	4	4
Geografi	2	0	2	0	3	0	3	2
Biologi – Biokemi	0	3	0	3	0	3	2	5
Kemi					2	2	2	2
Fysik					4	5	3	3
Matematik	4	0	4	0	6	6	5	4

AFTENHOLD

3-årige

	<i>Sproglig linie:</i>			<i>Matematisk linie:</i>		
	Nysproglig gren			Matematisk-fysisk gren		
	I	II	III	I	II	III
Dansk	3	2	3	3	2	3
Engelsk	3	3	4	2	2	
Tysk	3	2	3	(2)	(2)	
Fransk	3	3	2	3	3	2
Latin		4	4			
Oldtidskundskab		2			2	
Historie	3	2	3	3	2	3
Geografi	1	1		1	2	
Biologi			3			3
Kemi					2	2
Fysik				3	2	4
Matematik	3	2		4	4	5

Holdene har skriftlig studentereksamen efter 2. (resp. 3.) kursusår i nedennævnte fag:

Den klassisk-sproglige gren: Dansk og latin.

Den nysproglige gren: Dansk, engelsk og tysk.

Den matematisk-fysiske gren: Dansk, matematik og fysik.

Den naturfaglige gren: Dansk, matematik og biologi.

TIMEPLAN FOR REALHOLDENE

	2-årige hold		1-årigt hold
	r-R	ar-AR	ARI
Dansk og Skrivning	6-6	5-4	5
Religion	1-0	1-0	
Engelsk	5-5	3-4	4
Tysk	4-5	4-3	4
Fransk ¹⁾	2-2	0-3	2
Historie med Samfundskundskab	3-3	2-2	3
Geografi	2-3	2-2	2
Biologi	2-2	1-2	2
Naturlære (Fysik og Kemi)	3-3	3-2	3
Regning og Matematik ²⁾	8-7	6-5	5
	36-36	27-27	30

¹⁾ Fransk er valgfrit (se i øvrigt s. 31).

²⁾ Matematik er delvis valgfrit (se i øvrigt s. 31).

Klassebetegnelserne er:

- r = 1. år på det 2-årige daghold.
- R = 2. år på det 2-årige daghold.
- ar = 1. år på det 2-årige aftenhold.
- AR = 2. år på det 2-årige aftenhold.
- ARI = det 1-årige aftenhold.

Realholdene har skriftlig prøve i følgende fag:

Dansk, skrivning, regning, matematik og engelsk.

KARAKTERSKALAEN

er den af undervisningsministeriet ved bekendtgørelse af 4. februar 1963 fastsatte. Denne karakterskala er gældende for alle kursus' elever:

Enhver bedømmelse af eleverne i realafdelingen og ved studenterafdelingen skal udtrykkes ved en af følgende karakterer: 13 - 11 - 10 - 9 - 8 - 7 - 6 - 5 - 3 - 0.

Om anvendelsen af de enkelte karakterer gælder følgende:

- 13: Gives for den usædvanlig selvstændige og udmærkede præstation.
- 11: Gives for den udmærkede og selvstændige præstation.
- 10: Gives for den udmærkede, men noget rutineprægede præstation.
- 9: Gives for den gode præstation, der ligger lidt over middel.
- 8: Gives for den middelgode præstation.
- 7: Gives for den ret jævne præstation, der ligger lidt under middel.
- 6: Gives for den noget usikre, men nogenlunde tilfredsstillende præstation.
- 5: Gives for den usikre og ikke tilfredsstillende præstation.
- 3: Gives for den meget usikre, meget mangelfulde og utilfredsstillende præstation.
- 0: Gives for den helt uantagelige præstation.

For at bestå realeksamen eller studentereksamen kræves, at summen af samtlige karakterer er mindst 5,5 gange karakterernes antal, og at summen af de to laveste karakterer plus gennemsnittet af de øvrige karakterer er mindst 13.

Eksamen er kun bestået, hvis det ovennævnte krav er opfyldt såvel for års-karaktererne som for eksamenskaraktererne.

Angående særlige dispensationer for en særlig gruppe handicappede elever (en dispensation, der medfører bortfald af kravet om den såkaldte „13-regel“) henvises eleverne eller deres nærmeste pårørende til nærmere samtale med rektor. En sådan henvendelse må ske inden 1. marts.

LETTELSE SOM FØLGE AF TIDLIGERE EKSAMEN

De, der har bestået en af de nedennævnte eksaminer, kan opnå studentereksamen som nedenfor anført, således at prøverne i de pågældende fag i forbindelse med den allerede beståede eksamen tilsammen omfatter, hvad der normalt kræves gennemgået for at opnå studentereksamen.

Elever, der i de pågældende fag har fulgt en 2-årig undervisning ved kursus, indstilles til eksamen med begrænset pensum ligesom kursus' øvrige elever. Til at bestå studentereksamen stilles krav med hensyn til gennemsnitskarakter som ved studentereksamen i øvrigt (se s. 16). *Dog er det således, at for at studentereksamen kan opnås ved tillægseksamen, må ingen af de medtællende karakterer til tillægseksamen være under 5, og summen af disse karakterer skal være mindst 6 gange karakterernes antal. Der gives ved tillægsprøver ikke årskarakterer. Karakterer fra tidligere eksaminer kan ikke overføres til studentereksamen.*

Lettelser for lærere

A. Den, der har bestået lærereksamen i henhold til lov nr. 130 af 15. april 1930, jfr. undervisningsministeriets bekendtgørelse nr. 72 af 29. februar 1940, kan opnå:

a. Studentereksamen af den sproglige linies nysproglige gren på grundlag af prøve i skriftlig og mundtlig engelsk, skriftlig og mundtlig tysk, fransk eller russisk, latin og matematik. Den, der har bestået seminariernes udvidede sprogsprøve i tysk eller engelsk, jfr. bekendtgørelse nr. 326 af 10. juli 1951, fritages for skriftlig prøve til studentereksamen i det pågældende fag.

b. Studentereksamen af den sproglige linies klassisk-sproglige gren på grundlag af prøve i fransk eller russisk, skriftlig og mundtlig latin, græsk og matematik.

c. Studentereksamen af den matematiske linies matematisk-fysiske gren på grundlag af prøve i fransk eller russisk, kemi, skriftlig og mundtlig fysik, skriftlig og mundtlig matematik eller på grundlag af prøve i fransk eller russisk samt adgangseksamen til Danmarks tekniske Højskole i henhold til anordning nr. 357 af 25. juni 1940.

d. Studentereksamen af den matematiske linies naturfaglige gren på grundlag af prøve i fransk eller russisk, geografi (i henhold til § 12, punkt C i bekendtgørelse nr. 293 af 6. september 1961), skriftlig og mundtlig biologi, kemi, fysik, skriftlig og mundtlig matematik.

Det er en betingelse for at aflægge studentereksamen efter punkterne b, c og d (den sproglige linies klassisk-sproglige gren og den matematiske linies matematisk-fysiske og naturfaglige gren), at der ved prøven i det obligatoriske sprog ved lærereksamen (engelsk eller tysk) eller ved en tillægsprøve i engelsk eller tysk efter § 55 i bekendtgørelse nr. 72 af 29. februar 1940 mindst er opnået karakteren g.

Den, som har aflagt tillægsprøve i fransk efter § 55 i bekendtgørelse nr. 72 af 29. februar 1940 med et resultat på mindst g, fritages for prøve i fransk ved studentereksamen.

B. Den, der har bestået lærereksamen i henhold til lov nr. 220 af 11. april 1954 og undervisningsministeriets bekendtgørelse nr. 111 af 5. april 1955 om uddannelse af lærere til folkeskolen, og som ønsker at opnå studentereksamen, fritages på alle grene for følgende fag:

1. Oldtidskundskab.
2. Historie, når der i dette fag er opnået betegnelsen særdeles velegnet (særdeles dygtig) eller velegnet (dygtig).
3. Geografi (dog ikke for prøve i henhold til § 12, punkt C i bekendtgørelse nr. 293 af 6. september 1961), biologi (dog ikke på den matematiske linies naturfaglige gren) og dansk stil, når der ved lærereksamen er opnået mindst mg ÷.
4. Mundtlig dansk, når der ved lærereksamen er opnået mindst g+ i sproglig dansk og særdeles velegnet (særdeles dygtig) i litteratur eller mindst mg ÷ i sproglig dansk og velegnet (dygtig) i litteratur.

Endvidere fritages der på den sproglige linies klassisk-sproglige gren og på den matematiske linie for engelsk/tysk.

Herefter må til opnåelse af studentereksamen i det mindste aflægges følgende prøver:

a. Studentereksamen af den sproglige linies nysproglige gren: Skriftlig og mundtlig engelsk, skriftlig og mundtlig tysk, fransk eller russisk, latin og matematik.

b. Studentereksamen af den sproglige linies klassisk-sproglige gren: Fransk eller russisk, skriftlig og mundtlig latin, græsk og matematik.

c. Studentereksamen af den matematiske linies matematisk-fysiske gren: Fransk eller russisk, skriftlig og mundtlig fysik, kemi, skriftlig og mundtlig matematik.

d. Studentereksamen af den matematiske linies naturfaglige gren: Fransk eller russisk, geografi (i henhold til § 12, punkt C i bekendtgørelse nr. 293 af 6. september 1961), skriftlig og mundtlig biologi, kemi, fysik, skriftlig og mundtlig matematik.

Såfremt et af prøfefagene er læst som liniefag, vil det eventuelt kunne bortfalde efter en gennem rektor indgiven ansøgning til direktoratet for gymnasieskolerne.

De i § 5 i bekendtgørelse nr. 125 af 22. april 1964 krævede kundskaber i det andet af sprogene engelsk og tysk for dimittender uden realeksamen kan dokumenteres ved tillægsprøve efter § 55 i bekendtgørelse nr. 72 af 29. februar 1940.

(Kravene til denne prøve er de samme som for det obligatoriske sprog på seminariet gældende. Undervisningsdirektøren for folkeskolen og seminarierne træffer alle foranstaltninger til denne prøves afholdelse).

NB. Kursus finder det rigtigst – belært af erfaringerne – at foreholde de lærere, der søger ind på kursus, at arbejdet på kursus i langt de fleste tilfælde ikke lader sig forene med, at ansøgeren samtidig har fuldt skolearbejde om dagen.

De lærere, der måtte være interesseret i at gå på et 1-årigt hold, kan kursus anbefale at rette henvendelse til Toftegård Statskursus til studentereksamen, Gl. Køge Landevej 11, Valby; telefon 30 00 88.

Lettelser for elever, der har bestået faglærereksamen

Den, der har bestået faglærereksamen, fritages for prøve i det eller de pågældende fag til studentereksamen; denne bestemmelse gælder også, når indstilling sker på grundlag af lærereksamen.

Lettelser for elever, der har bestået højere handelseksamen

Den, der har bestået højere handelseksamen i henhold til lov nr. 361 af 23. juni 1920 (jfr. handelsministeriets bekendtgørelse nr. 141 af 17. april 1953 som ændret ved bekendtgørelse nr. 11 af 26. januar 1961), kan opnå studentereksamen af den sproglige linies nysproglige gren ved at aflægge prøve i følgende fag: skriftlig og mundtlig dansk, mundtlig engelsk, mundtlig tysk, fransk eller russisk, oldtidskundskab, historie, biologi og matematik.

I historie kræves ikke samfundslære. I engelsk og tysk er fordringerne i læsepensum, hvad enten den pågældende indstiller sig til eksamen med fuldt pensum eller indstilles med begrænset pensum, det i undervisningsministeriets bekendtgørelse nr. 292 af 6. september 1961 om undervisningen i gymnasiet § 5, punkt B og § 6, punkt B som „I intensivt“ anførte.

Såfremt fransk er læst til højere handelseksamen, eller der er aflagt særlig prøve heri, vil dette fag eventuelt kunne bortfalde efter indgiven ansøgning til direktoratet for gymnasieskolerne.

Der vil efter begæring fra eksaminanden samtidig med indmeldelse på statsanerkendt kursus, henholdsvis indmeldelse til eksamen, også kunne aflægges prøve i latin; afmelding fra dette fag vil da ikke kunne finde sted efter påbegyndt skriftlig eksamen.

De, der har bestået afsluttende prøver ved Den kgl. Veterinær- og Landbohøjskole,

kan opnå studentereksamen. I hvert enkelt tilfælde må den pågældende ansøger søge nærmere oplysninger i direktoratet for gymnasieskolerne.

Lettelser for elever, der har bestået adgangseksamen til Den polytekniske Lærestalt, Danmarks tekniske Højskole

Den, der har bestået adgangseksamen til Danmarks tekniske Højskole i henhold til anordning nr. 357 af 25. juni 1940, kan opnå studentereksamen af den matematiske linies matematisk-fysiske gren ved at aflægge prøve i skriftlig og mundtlig dansk, engelsk eller tysk, fransk eller russisk, oldtidskundskab, historie og geografi.

Studentereksamen af den matematiske linies naturfaglige gren kan opnås ved at aflægge prøve i skriftlig og mundtlig dansk, engelsk eller tysk, fransk eller russisk, oldtidskundskab, historie, geografi, skriftlig og mundtlig biologi.

Lettelser for studenter, der vil tage en studentereksamen fra en anden gren end den, de allerede har bestået studentereksamen på

Studenter kan opnå rettigheder som studenter af en anden linie eller gren ved at underkaste sig en tillægsprøve i visse fag i overensstemmelse med nedenstående skema:

A. Studenter af den sproglige linies klassisk-sproglige gren samt af den klassisk-sproglige linie kan opnå rettigheder som studenter af den sproglige linies nysproglige gren ved at aflægge prøve i skriftlig og mundtlig engelsk, skriftlig og mundtlig tysk.

Studenter af den matematiske linie samt af den matematisk-naturvidenskabelige linie kan opnå rettigheder som studenter af den sproglige linies nysproglige gren ved at aflægge prøve i skriftlig og mundtlig engelsk, skriftlig og mundtlig tysk, latin.

B. Studenter af den sproglige linies nysproglige gren og af den matematiske linie samt af den nysproglige og den matematisk-naturvidenskabelige linie kan opnå rettigheder som studenter af den sproglige linies klassisk-sproglige gren ved at aflægge prøve i græsk, skriftlig og mundtlig latin.

C. Studenter af den sproglige linie samt af den nysproglige og klassisk-sproglige linie kan opnå rettigheder som studenter af den matematiske linies matematisk-fysiske gren ved at aflægge prøve i kemi, skriftlig og mundtlig fysik, skriftlig og mundtlig matematik eller ved at aflægge adgangseksamen til Danmarks tekniske Højskole i henhold til kgl. anordning nr. 357 af 25. juni 1940.

Studenter af den matematiske linies naturfaglige gren kan opnå rettigheder som studenter af den matematiske linies matematisk-fysiske gren ved at aflægge prøve i skriftlig og mundtlig fysik, skriftlig og mundtlig matematik eller ved at aflægge adgangseksamen til Danmarks tekniske Højskole i henhold til kgl. anordning nr. 357 af 25. juni 1940.

D. Studenter af den sproglige linie samt af den nysproglige og den klassisk-sproglige linie kan opnå rettigheder som studenter af den matematiske linies naturfaglige gren ved at aflægge prøve i fysik, kemi, skriftlig og mundtlig matematik, geografi (i henhold til § 12, punkt C i bekendtgørelse nr. 293 af 6. september 1961), skriftlig og mundtlig biologi.

Studenter af den matematiske linies matematisk-fysiske gren samt af den matematisk-naturvidenskabelige linie kan opnå rettigheder som studenter af den matematiske linies naturfaglige gren ved at aflægge prøve i geografi (i henhold til § 12, punkt C i bekendtgørelse nr. 293 af 6. september 1961), skriftlig og mundtlig biologi.

BOGLISTE

Klassisk-sproglig gren:

- Dansk:* Ottar Jensen: Dansk grammatik for gymnasiet. – Aksel K. Jørgensen eller Knud Jensenius: Dansk litteraturhistorie eller Litteraturen i Danmark før 1914 (Politiken). – Falkenstjerne og Borup Jensen: Håndbog i dansk litteratur I–III (med kommentarer). – Samme: Håndbog i verdenslitteratur (med kommentarer) eller Hans Mølbjerg: Verdenslitteratur. – Rehling og Hasselberg: Svenske forfattere (med ordliste). – Dansk lærerforeningens udgaver af Holberg: Den politiske kandestøber eller Erasmus Montanus. – Oehlschläger: Hakon Jarl. – Wessel: Kærlighed uden strømper. – P. M. Møller: En dansk students eventyr. – Endvidere forskellige værker efter lærerens valg.
- Historie:* Rudi Thomsen: Verdenshistorie I–IV. – Kierkegaard og Winding: Nordens historie I–II. – Ilsø og Jønsen: Verdenshistoriske billeder. – Andrup, Ilsø og Nørlund: Danmarks historie i billeder. – Preben Askgård m. fl.: Danmark i 60'erne. – Aksel Strehle og J. Hæstrup: Normanns historiske atlas. – Endvidere kildekrifter og speciallitteratur efter lærerens valg.
- Græsk:* Hynding: Græsk læsebog eller Pontèn: Græsk læsebok. – Hynding: Græsk formlære. – Homeri Odysseae I–XII. – Homeri Iliadis I–XII. – Herodoti libri V–IX. – Krarup: Apologia Sokratis et Crito. – Kragelund: Oplysninger til samme. – Petersen og Hude: Græsk antologi. – Berg: Græsk-dansk ordbog. – Bundgaard: Den græske kunsts historie. – Hjortsø eller Secher: Græsk mytologi. – Bruhn og Hjortsø: Klassisk kunst, Hellas.
- Latin:* Mikkelsen: Latinsk læsebog. – Vald. Nielsen: Latinsk grammatik. – Tillæg til samme. – Høeg: Cæsar og andre forfattere (med gloser og forklaringer). – Høeg: Ciceros taler (med gloser og forklaringer). – Krarup og Nielsen: Latinske versioner. – Horatius Flaccus: Carmina. – Kragelund: Latinsk prosa I. – Krarup: Romersk poesi. – Gerh. Pedersen: Latinske realia. – Hjortsø og Poulsen: Klassisk kunst, Rom. – Jensen og Goldschmidt: Latinsk-dansk ordbog.
- Fransk:* Grønkjær: Lærebog i fransk eller Atke og Hyllested: Fransk begynderbog. – N. Chr. Nielsen: Fransk skolegrammatik. – Endvidere forskellige tekster efter lærerens valg. – Gyldendals fransk-dansk ordbog.
- Engelsk:* Ring Hansen og Mouridsen: On England and America (med gloser). – Forskellige tekster efter lærerens valg. – The Advanced Learner's Dictionary of Current English (Oxford).

Tysk: Nydahl: Deutsche Erzähler der Gegenwart. – Forskellige tekster efter lærerens valg. – Gyldendals tysk-dansk ordbog.

Geografi: Hellner: Geografi for sprogligt gymnasium. – Hellner: Atlas 3.

Biologi: Lange og Ravn: Biologi for gymnasiet.

Matematik: Mogensen: Matematisk orientering 1 og 2. – Erlang: Firecifrede logaritmetavler. – Regnestok: Rietz Ideal.

Nysproglig gren:

Dansk, historie, fransk, geografi, biologi og matematik som klassisk-sproglig gren.

Oldtidskundskab: Homers Iliade og Odysse i udvalg ved Østergaard. – Secher eller Hjortsø: Græsk mytologi. – Hastrup og Hjortsø: Herodot i udvalg. – Frisch: Sokrates' domfældelse og død eller Foss og Krarup: Platons skrifter. – Bruhn og Hjortsø: Klassisk kunst, Hellas. – Bundgaard: Den græske kunsts historie. – Endvidere 2 dramaer efter lærerens valg.

Engelsk: Hunosø og Mouridsen: Extracts from Four Modern Writers (med kommentarer). – Stigaard: The Dickens Reader. – Galsworthy: Loyalties. – Kjeldsen: 7 British Short Stories. – Orwell: Animal Farm. – Hunosø og Mouridsen: Aspects of British Life and Thought (med kommentarer). – Miller: Death of A Salesman. – Alving, Bruhn, Hunosø og Mammen: Two centuries of English Poetry (med kommentarer). – Jacobsen: English Poems. – Shakespeare: Julius Cæsar, eller Macbeth. – Osborne: Look Back in Anger. – Herløv: English grammatik. – Brier og Rosenhoff: An English Grammar. – Brier: Engelske stiløvelser for gymnasiet I og II. – Engelske studentereksamensopgaver, oversættelser. – Gyldendals engelsk-dansk og dansk-engelsk ordbog. – The Advanced Learner's Dictionary of Current English (Oxford). – Endvidere forskellige tekster efter lærerens valg.

Tysk: Nydahl: Deutsche Erzähler der Gegenwart. – Heine: Die Harzreise. – Mann: Tonio Kröger. – Brecht: Det gute Mensch von Sezuan. – Das deutsche Gedicht (Fischer Bücherei). – Schiller: Marie Stuart. – Gad: 100 deutsche Gedichte. – Branner og Stærmosé: Deutsche Klassiker. – Ring Hansen og Stærmosé: Kulturgeschichtliche Lesestücke (med Erläuterungen). – Goethe: Faust (med kommentarer). – Kaper: Tysk sproglære. – Chr. Jørgensen: Tyske stiløvelser for mellemkolen. – Tyske realeksamensopgaver, oversættelser. – Tyske studentereksamensopgaver, oversættelser. – Gyldendals tysk-dansk og dansk-tysk ordbog.

Russisk: N. Potapova: Learning Russian I–IV. – Svane: Grundbog i russisk grammatik. – Langenscheidts Taschenwörterbücher: Russisch-Deutsch og Deutsch-Russisch. – Forskellige tekster efter lærerens valg.

Latin: Mikkelsen: Latinsk læsebog. – Høeg: Cæsar og andre forfattere (med gloser og forklaringer). Høeg: Ciceros taler (med gloser og forklaringer). – Vald.

Nielsen: Latinsk grammatik. – Hjortsø og Poulsen: Klassisk kunst, Rom. –
Cortsen: Latinsk-dansk ordbog.

Matematisk-fysisk gren:

Dansk, historie, engelsk, tysk og biologi som klassisk-sproglig gren, oldtidskundskab og russisk som nysproglig gren.

Fransk: Blinkenberg og Svanholt eller Atke og Hyllested: Fransk begynderbog. –
N. Chr. Nielsen: Fransk skolegrammatik. – Forskellige tekster efter lærerens valg. – Gyldendals fransk-dansk ordbog.

Geografi: Andersen, Frederiksen og Hellner: Geografi for matematisk gymnasium. – Hellner: Atlas 3.

Fysik og kemi: Eriksen og Sikjær: Fysik for gymnasiet I–III. – Gyldenkerne og Lorensen: Astronomi for gymnasiet. – Rancke-Madsen: Lærebog i kemi. – Hansen, Hjerting, Højgaard Jensen og Rasmussen: Opgaver i fysik til brug ved studentereksamen.

Matematik: Kristensen og Rindung: Matematik 1–3. – Samme: Opgaver til matematik 1–3. – Østergård: Elementær lærebog i regnestokkens brug. – Regnestok: Rietz Ideal. – Erlang: Firecifrede logaritmetavler.

Naturfaglig gren:

Dansk, historie, engelsk og tysk som klassisk-sproglig gren, oldtidskundskab og russisk som nysproglig gren, fransk som matematisk-fysisk gren.

Geografi: Andersen, Frederiksen og Hellner: Geografi for matematisk gymnasium. – Jonassen og Lange: Biogeografi. – Hellner: Atlas 3.

Biologi: Lange og Ravn: Biologi for gymnasiet. – Rostrup-Jørgensen: Den danske flora. – Graae: Biokemi for gymnasiet.

Fysik og kemi: Eriksen og Sikjær: Fysik for gymnasiet I–III. – Rancke-Madsen: Lærebog i kemi.

Matematik: Kristensen og Rindung: Matematik 1 og 2 (naturfaglig gren). – Samme: Opgaver til matematik 1 og 2. – Samme: Sandsynlighedsregning. – Østergård: Elementær lærebog i regnestokkens brug. – Regnestok: Rietz Ideal. – Erlang: Firecifrede logaritmetavler.

Idéhistorie (alle grene): Lund, Pihl, Sløk: De europæiske ideers historie.

Realhold:

Dansk: Ottar Jensen: Sproglig dansk. – Samme: Form og stil i sproget. – Clausen og Hansen: Dansk læsebog for realklassen II og III eller Folkehøjskolens læsebog I–II. – Roikjer: Svensk læsning. – Ludvigsen: Dansk skoleordbog. – Forskellige værker efter lærerens valg.

Engelsk: Friis-Hansen og Nielsen: Engelsk for mellemkolen I eller Ward: Hverdagsengelsk for begyndere. – Ring Hansen og Mouridsen: English of today III og V. – Samme: Stiløvelser og grammatik. – Fahlén: Britain ahead. – Bredsdorff: Engelsk grammatik til skolebrug. – Engelske realeksamensopgaver, oversættelser. – Gyldendals engelsk-dansk og dansk-engelsk ordbog.

Tysk: Bork: Grundlæggende tysk for voksne eller Schultz-Griesbach: Deutsche Sprachlehre für Ausländer. – Rossen og Byrith: Deutsch Lesen und Lernen IV. – Gregor: Die Brücke. – Houken og Stenbjerre: Elementær tysk grammatik. – Jørgensen: Tyske stiløvelser for mellemkolen. – Tyske realeksamensopgaver, oversættelser. – Gyldendals tysk-dansk og dansk-tysk ordbog.

Fransk: Bruun, Holst-Jensen og Roskjær: Elementært fransk. – Bruun: Elementær fransk grammatik.

Historie: Bøgebjerg, Elmelund og Bruhn: Historie for realafdelingen 1-3. – Kierkegaard, Lomholt-Thomsen og Winding: Borger og samfund.

Geografi: Nygaard, Jørgensen og Nørlyng: Geografi for realafdelingen 1. – Baltzer og Nygaard: Geografi for realafdelingen 2. – Hellner: Atlas 2. – Hellner: Atlas uden navne.

Biologi: Lange og Leth: Biologi for realafdelingen 1 og 2. – Petersson og Ring: Organisk kemi for mellemkolen. – Lange: Dansk flora.

Naturlære: Hjerting, Andersen og Voldby: Den ny naturlære 2 og 3.

Regning og Matematik: Andersen, Bo, Nielsen og Damgaard Sørensen: Regning og aritmetik for 1. og 2. realklasse. – Samme: Geometri. – Samme: Regning og matematik for 3. realklasse. – Kristensen og Mortensen: Lineære uligheder, eller Nygaard og Risom Pedersen: Emnelæsning i matematik 3. – Nygaard og Risom Pedersen: Skriftlig regning og matematik for realafdelingen 2 og 3. – Erlang: Firecifrede logaritmetavler. – Regnestok: Rietz Ideal.

Flertallet af bøgerne udleveres første år.