



Danskernes Historie Online

Danske Slægtsforskeres Bibliotek

Dette værk er downloadet fra Danskernes Historie Online

Danskernes Historie Online er Danmarks største digitaliseringsprojekt af litteratur inden for emner som personalhistorie, lokalhistorie og slægtsforskning. Biblioteket hører under den almennyttige forening Danske Slægtsforskere. Vi bevarer vores fælles kulturarv, digitaliserer den og stiller den til rådighed for alle interesserede.

Støt Danskernes Historie Online - Bliv sponsor

Som sponsor i biblioteket opnår du en række fordele. Læs mere om fordele og sponsorat her: <https://slaegtsbibliotek.dk/sponsorat>

Ophavsret

Biblioteket indeholder værker både med og uden ophavsret. For værker, som er omfattet af ophavsret, må PDF-filen kun benyttes til personligt brug.

Links

Slægtsforskeres Bibliotek: <https://slaegtsbibliotek.dk>

Danske Slægtsforskere: <https://slaegt.dk>

AARSBERETNING
FRA
RYSENSTEEN
GYMNASIUM
TIETGENSGADE 74

1947

VED
ANNE MARIE BO
REKTOR



KØBENHAVN
SPUHR'S BOGTRYKKERI
1947

AARSBERETNING
FRA
RYSENSTEEN
GYMNASIUM
TIETGENSGADE 74

1947

VED
ANNE MARIE BO
REKTOR



KØBENHAVN
SPUHR'S BOGTRYKKERI
1947

MEDDELELSER
FRA DET FORLØBNE SKOLEAAR.

SKOLEN bestaar af 1.—4. Mellemskoleklasse, Realklassen og I—III Gymnasieklasse (ny-sproglig og matem.-naturv. Retning). Den 1ste September 1946 havde den 387 Elever.



Skolens Forældreraad bestaar af:

- 1) Forældrerepræsentanter: Fru Pastorinde Helga Gammeltoft-Hansen, Rothesgade 6; Hr. Translatør Skjoldbo, Blegdamsvej 102; Hr. Bankkasserer Svensson, J. P. E. Hartmanns Allé 25.
- 2) 2 Medlemmer valgt af Borgerrepræsentationen: Hr. Købmand Kirchheiner, Ny Carlsbergvej 2; Fru Leth Mouritzen, Sorrentovej 2.
- 3) Rektor og 2 af Lærerraadet valgte Repræsentanter deltager i Møderne uden Stemmeret.

Anne Marie Bo.



Rektor træffes hver Dag 12—13.

Ved Slutningen af dette Skoleaar maa vi tage Afsked med Lektor Fru Hedevig Gnudtmann, Overlærer Fru Agnes Kaarsberg og Overlærer Frk. Sophie Bredenbeck, der alle har virket ved Skolen gennem mange Aar, og som nu paa Grund af Alder trækker sig tilbage. Idet jeg paa Skolens Vegne takker dem for godt og samvittighedsfuldt Arbejde, bringer jeg dem vort Ønske om et langt og lykkeligt Otium.

Fru Gnudtmann efterlader sig et Minde baade hos Elever og Kolleger om urokkelig Trofasthed, der ogsaa giver sig Udtryk i hendes grundige Undervisning, om Loyalitet og aldrig svigtende Hjælpsomhed.

Jeg er vis paa, at Fru Kaarsbergs unge Gymnaster dybt vil savne deres ranke ungdommelige Lærerinde og med Taknemmelighed mindes det Humør og Liv, der prægede hendes Undervisning.

Frk. Bredenbeck har med stor Ildfuldhed og Dygtighed ledet Sangundervisningen i hele Skolen og haft en egen Evne til at gøre sig afholdt og respekteret af baade smaa og store Elever.

Skolen vil med disse tre Lærere miste meget af sit Præg.

Anne Marie Bo.

Studentereksamen, Realeksamen og Mellemskoleeksamen afholdtes i Maj—Juni 1946.

Til Studentereksamen indstilledes 41 Elever, 19 af nysproglig Retning og 22 af mat.-naturv., som alle bestod med følgende Resultat:

n.spr.	Datter af:	Eksamensresultat:
Kirsten Gormsen	Trafikkontrolør G.	mg 13,99
Else Lindhardt Hansen	Lektor H.	mg 13,82
Kirsten Hansen	afd. Kommunal. H.	mg 14,11
Lizzie Hansen	Overportør H.	mg+ 14,29
Kirsten Hvidt	Fuldmægtig H.	mg÷ 13,62
Birgit Jørgensen	Pastor J.	mg÷ 13,01
Bente Kaulbach-Fornjótur	Journalist F.	mg÷ 13,55
Ritha Larsen	Prokurist L.	mg÷ 13,54
Ruth Larsen	Overtrafikass. L.	mg÷ 13,55
Britta Leyssac	afd. Dommerfuldm. L.	mg+ 14,31
Else Nielsen	Trafikassistent N.	mg÷ 13,17
Anne Louise Nørvig	Lektor N.	mg 14,00
Grethe Ovesen	Fru Ingem. Pedersen	mg÷ 13,47
Annelise Aastrup Petersen	Salgschef P.	mg÷ 13,41
Kirsten Rald	Provst R.	ug÷ 14,51
Elsbeth Reich	Laboratorieass. Fru R.	mg 13,76
Ena Sørensen	Murersvend S.	mg+ 14,36
Liza Werner Sørensen	Direktør S.	mg 14,15
Margrethe Vengberg	Barbermester V.	mg÷ 13,02

m.n.	Datter af:	Eksamensresultat:
Grete Andersen	Kontorist Fru A.	mg÷ 13,32
Grete Blennild	Direktør B.	mg 14,11
Gerd Forchhammer	Redaktør F.	mg÷ 13,42
Brita Gammeltoft-Hansen	Sognepræst G.-H.	ug÷ 14,58
Kirsten Hansen	Økonomiforvalter H.	mg 14,08
Gertrud Hejlesen	Valgmenighedspr. H.	mg+ 14,22
Elsa Hoffmann	Lokomotivfører H.	mg÷ 13,39
Birte Jensen	afd. Taxavognmand J.	mg÷ 13,38
Tove Jensen	Prokurist J.	mg 14,06
Birgit Johannessen	Overlæge J.	mg÷ 13,66
Else Jørgensen	Togfører J.	mg 13,90
Ellen Larsen	Repræsentant L.	mg 13,90
Birgit Lundgren	Ingeniør L.	mg 14,09
Else Lyders	Isenkrammer L.	mg+ 14,17
Inge Høg Madsen	Fuldmægtig M.	mg÷ 13,38
Lilli Martinsen	Farvehandler M.	mg 13,99
Birthe Høg Møller	Varmemester M.	mg 14,03
Kirsten Borring Olsen	Overass. O.	mg+ 14,34
Inge Petersen	Regnskabsfører P.	mg+ 14,25

Inge Ibsen Rømer	Prokurist R.	mg÷ 13,53
Lilian Salomonsen	Vognmand S.	g+ 12,76
Ruth Thorsen	elektr. Installatør T.	mg÷ 13,60

Til Realeksamen indstilledes 28 Elever, hvoraf een paa Grund af Sygdom valgte at gaa Klassen om, mens de øvrige bestod med følgende Resultat:

	Datter af:	Eksamensresultat:
Aase Berrig	afd. Fabrikant B.	mg 14,00
Vibeke Bæhr	Tømrersvend B.	mg÷ 13,62
Karen Christensen	Dameskræd. Fru C.	mg 13,92
Ellen Dahl	Grosserer D.	mg÷ 13,12
Jytte Dalsberg	Bankfuldmægtig D.	mg 14,15
Inger-Lise Flyger	Fabrikant F.	mg 13,88
Birthe Gylling	Overass. G.	mg÷ 13,16
Tove Hansen	Afdelingschef H.	mg+ 14,35
Inger-Lise Henriksen	afd. Speditør H.	mg+ 14,19
Agnete Jarlstrup	Arkitekt J.	mg+ 14,45
Alice Job	Tjener J.	mg 13,79
Bente Jørgensen	Arbejdsmand J.	mg+ 14,49
Aase Kronstrøm	Stenhuggermester K.	g+ 12,94
Sigrid Arenfeldt Mathiesen	Civilingeniør M.	g+ 12,92
Inger Mikkelsen	Repræsentant M.	mg÷ 13,27
Jytte Møller	Kontorassistent M.	ug÷ 14,73
Inger Stig Nielsen	Grosserer N.	mg÷ 13,17
Elise Nordentoft	Landsretssagf. N.	ug÷ 14,50
Inger Nordsted	Spørvejsfunktionær N.	mg 14,04
Ellis Schandel Pedersen	Faktor P.	mg 13,90
Polly Pedersen	afd. Restauratør P.	mg 13,73
Ruth Persson	Snedkerformand P.	mg 13,68
Ulla Ploug	Fuldmægtig P.	mg 13,84
Kirstin Sørensen	Hovedkasserer S.	mg 14,04
Anna Thors	Rektor T.	mg÷ 13,33
Birgit Tonnesen	Trafikass. T.	mg 13,72
Birthe Wikstrøm	Ejendomsægler W.	mg÷ 13,46

Til Mellemskoleeksamen indstilledes 58 Elever, som alle bestod — deraf to med Sygeeksamen. Af disse gik 33 ind i Gymnasiet (14 i nysprog., 19 i mat. Retning), 21 ind i Realklassen, og nedenstaaende bestod med følgende Resultat:

	Datter af:	Eksamensresultat:
Helen Bergstrøm	Pianist B.	mg÷ 13,25
Lizzie Nielsen	Bogbindermester N.	mg÷ 13,62
Jonna Walther Olsen	Vognmand O.	mg÷ 13,00
Else Pedersen	Mekaniker P.	mg÷ 13,55

SKOLENS LÆRERE 1946—47.

- Rektor Fru *A. M. Bo* (ved Skolen siden 1931): Historie i 4 Ma, II Gm, III Gm; Oldtidskundskab i I Gsp, II Gm, II Gsp.
- Lektor cand. mag. *Jes Skovgaard* (1920): Engelsk i 1 Ma, 4 Mb, I Gsp, III Gsp; Latin i 4 Mb.
- Lektor cand. mag. *H. C. Sørensen* (1923): Fysik i 2 Mb; Regning og Matematik i 1 Ma, 3 Mb; Matematik i I Gm, III Gm.
- Lektor Frk. cand. mag. *Baruël* (1916): Latin i I Gsp, II Gsp, III Gsp; Fransk i II Gm, III Gm; Oldtidskundskab i I Gm, III Gm, III Gsp.
- Lektor Fru cand. mag. *Gnudtzmann* (1922): Tysk i 2 Mb, 4 Mb, II Gsp, III Gsp; Historie i 1 Ma, 1 Mb, 2 Ma.
- Lektor Frk. cand. mag. *E. Hasselriis* (1925): Dansk i I Gm, III Gsp; Engelsk i 1 Mb, 2 Ma, 3 Ma; Tysk i 2 Ma.
- Lektor cand. mag. *I. Brøgger-Jensen* (1930): Engelsk i 2 Mb, R, I Gm, II Gm, II Gsp; Religion i 3 Ma og alle Gymnasieklasser.
- Lektor Frk. cand. mag. *Gerda Nielsen* (1928): Dansk i 1 Ma, 2 Mb, II Gsp, III Gm; Historie i 3 Ma, I Gsp.
- Lektor Dr. phil. *Axel Schou* (1927): Naturkundskab i I—III Gsp; Naturhistorie i 1 Mb, R; Geografi i 1 Ma, 4 Ma; Fysik 1 Ma, 1 Mb, 3 Ma, 3 Mb.
- Adjunkt Fru cand. mag. *E. Holm Christensen* (1931): Regning og Matematik i 4 Mb, R; Matematik i I Gsp, II Gm, II Gsp; Fysik i 2 Ma, 4 Ma.
- Adjunkt Fru cand. mag. *Aase Køie* (1936): Naturkundskab i I Gm, III Gm; Naturhistorie i 1 Ma, 4 Mb; Geografi i 1 Mb, 2 Mb, 4 Mb, R.
- Adjunkt cand. mag. *Erik Bruun* (1937): Fransk i R, I Gm, I Gsp, II Gsp, III Gsp; Dansk i R.
- Adjunkt Frk. cand. mag. *Vibeke Westerkjær* (1937): Tysk i 3 Ma, R, I Gm, I Gsp; Dansk i 3 Mb, 4 Mb; Haandarbejde i 3 Ma, 3 Mb; Skrivning i 1 Ma.

Adjunkt Fru cand. mag. *Karen Schøbel Nielsen (1940)*: Dansk i 1 Mb, 2 Ma, 4 Ma, I Gsp, II Gm; Tysk i 4 Ma.

Adjunkt cand. mag. et mag. scient. *Frode Hjerting (1943)*: Fysik i 4 Mb, R; Fysik og Kemi i I—III Gm.

Adjunkt Frk. cand. mag. *Aagot Lading (1943)*: Historie i 2 Mb, 3 Mb, 4 Mb, I Gm, II Gsp; Religion i 2 Mb, 4 Mb; Engelsk i 3 Mb, 4 Ma; Latin i 4 Ma.

Adjunkt Frk. cand. mag. *Elisabeth Holm (1944)*: Historie i R, III Gsp; Haandarbejde i 1 Ma, 1 Mb, 2 Ma, 2 Mb, 4 Ma+b; Tysk i 3 Mb, II Gm; Religion i 1 Mb.

Overlærer Frk. *S. Bredenbeck (1901)*: Sang i alle Skolens Klasser; Religion i 1 Ma, 2 Ma, 3 Mb, 4 Ma; Skrivning i 1 Mb, 2 Ma, 2 Mb.

Overlærer Frk. *H. Bohn (1901)*: Regning og Matematik i 1 Mb, 2 Ma, 2 Mb, 3 Ma, 4 Ma.

Overlærer Fru *A. Kaarsberg (1920)*: Gymnastik i 1—4 M, R.

Kommunelærerinde Fru *E. Schmidt (1926)*: Gymnastik i I—III G.

Kommunelærerinde Frk. *Asmussen (1945)*: Skolekøkken i 3 Ma og 3 Mb.

Timelærere:

Kommunelærerinde, eks. Tegnelærerinde Fru *H. Tidemand*; Tegning i 1—2 M,

Cand. mag. *Karl Blemsted-Sørensen*: Naturkundskab i II Gm; Naturhistorie i 2 Ma, 2 Mb, 3 Ma, 3 Mb, 4 Ma; Geografi i 2 Ma, 3 Ma, 3 Mb.

Lektor, Dr. phil. *Axel Schou* har haft Orlov i dette Skoleaar; som hans Vikar har cand. mag. *Jens Dehn-Jensen* fungeret. — Dr. Schous Orlov er blevet forlænget med næste Skoleaar.

Mellemskolelærerinde Frk. *S. Bredenbeck*, Mellemskolelærerinde Frk. *H. Bohn*, og Kommunelærerinde Fru *A. Kaarsberg* blev i December 1946 udnævnt til Overlærere fra 1. April 1946 at regne.

OPGIVELSER TIL EKSAMEN 1947.

4. Mellemskoleklasse a og b.

Dansk. a Kl.: Andersen og Vorbeck, Læsehefte IX (Ditte Menneskebarn). Clausen og Hansen, Dansk Læsebog for Mellemskolen III (niende Udgave): S. 39—44, 61—63, 142—164, 179—191, 287—290, 295—303. Falbe-Hansen og Keller, Svenske Læsestykker (9. Opl. 1944): S. 37—40, 47—59, 60—69.

b Kl.: Hostrup, Genboerne. Læsebogen (ottende Udgave): S. 36—39, 42—55, 63—66, 90—106, 142—164, 191—210, 216—228, 287—290 øverst, 291—302. Svenskbogen (6. Opl.): S. 26—37 47—56.

Historie. L. Schmidt, Lærebog i Historie for Mellemskolen II: S. 153—237.

Geografi. Andersen og Vahl, Geografi for Mellemskolen II: Nordamerika, Mellemamerika, Vestindien, Danmark, Island, Norge og Sverige.

Naturhistorie. Balslev og Andersen, Zoologi for Mellemskolen II: fra Pighuder—Bogen ud. Balslev og Simonsen, Botanik for Mellemskolen IV. Rasmussen og Simonsen, Organisk Kemi for Mellemskolen.

Fysik. Sundorph, Fysik for Mellemskolen II: Mekanisk Fysik, Lyd og Lyslære.

Regning og Matematik. C. C. Andersen og Damgaard Sørensens, Regning og Aritmetik for Mellemskolen IV. Juul og Rønnau, Geometri for Mellemskolen: § 120—160.

Engelsk. a Kl.: O. Friis Hansen og Chr. Nielsen, Engelsk Læsebog for Mellemskolen IV med Øvelseshefte: Stk. 4, 7—8, 10, 15, 17—21, 26, 31.

b Kl.: Samme Bog: Stk. 4, 6—8, 10, 14—15, 17—21, 31.

Tysk. a Kl.: Wiggers Smith, Hasselriis og Mogensen, Tysk III: Stk. 2, 4, 6, 7, 8, 9, 11, 13, 16, 18, 19, 23, 29, 32, 33, 35, 37.

b Kl.: Samme Bog: Stk. 2, 6, 7, 11, 13, 14 (÷ Verset), 15, 16, 18, 19, 23, 25, 27, 29, 30, 31, 32, 33, 39, 41.

Latin. Kr. Mikkelsen, Latinsk Læsebog, udg. af Aksel Strehle: Stk. I—XXXIII.

Realklassen.

Dansk. Clausen og Hansen, Dansk Læsebog for Realklassen: S. 7—30, 37—40, 76—79, 93—130, 150—175, 178—187, 195—209. Holberg, Den politiske Kandestøber. Oehlenschläger, Hakon Jarl.

Historie. Blomberg og Hæstrup, Nordens Historie for Realklassen: S. 5—62. Samfundslære for Realklassen v. Kretzschmer og Lindhardt Hansen: S. 7—38, 42—46, 50—63, 91—94.

Geografi. P. Andersen og Vahl, Erhvervsgeografi.

Naturhistorie. Bechman-Jensen, Biologi for Realklassen.

Fysik. Sundorph, Fysik for Realklassen II: Elektroteknik, undtagen Tillæg; III: Himmellegerne.

Regning og Matematik. C. C. Andersen og Damgaard Sørensen, Regning og Aritmetik for Realklassen.

Engelsk. K. Bredsdorff og K. V. Olsen, Engelske Tekster: S. 5—19, 40—88.

Tysk. Wiggers Smith, Hasselriis og Mogensen, Tysk IV for Realklassen: Stk. 2, 4, 8, 10, 11, 15, 17, 20, 21, 23, 29, 30, 34, 35.

Fransk. Bruun og Roskjær, Fransk for Begyndere: S. 51—86.

II. Gymnasieklasse.

(ny-spr. og mat.-nat.).

Naturkundskab. *ny-spr.:* Johs. Reumert, Geografi for det sprogl. Gymn.

Til Eksamen opgives *ikke:* S. 25—33, Danmarks Undergrund. S. 96—99, Industri. S. 101—103, De danske Have. S. 112—121, Afsnit VII (undt. Hvede), VIII, IX. Organisk Kemi opgives ikke.

mat.-nat.: Andersen og Vahl, Erhvervsgeografi, undtagen Nydelsesplanter, Træ, dyriske Produkter, Metaller og Salte. Samme Forf., Geologi for Gymnasiet, undtagen Oversigt over de geologiske Tidsafsnit.

Matematik. *ny-spr.:* P. Mogensen, Mindre Matematik for det sprogl. Gymn. (2den Udg): Stk. 11, 12, 26—37, 51—78, 91—97, 98—126 incl.

III. Gymnasieklasse

(ny-spr. og mat.-nat.).

Dansk. *ny-spr. Litteraturhistorie:* Svend Norrild, Dansk Litteraturhistorie: S. 12—18, 31—162, 167—175, 182—205. *Holdvævker:* Erasmus Montanus. En dansk Students Eventyr. Ved Vejen. *Litteraturlæsning:* Falkenstjerne og Borup Jensen, Haandbog i dansk Litteratur (5te Udg.) I: S. 30—34, 46—60, 98—100, 103—104, 113—115, 216, 242—243, 279—280, 289—291, 296—298, 305—308, 316—318; II: S. 2, 14—15, 19, 37, 73—80, 110—113, 115, 140—144, 154, 171—173, 174—

178, 186, 199—203, 231—235, 315—316, 328—334; III: S. 19—22, 40—41, 45—46, 90—93, 122—123, 128—129, 308—311. *Sprogligt*: Oxenvad, Vort Sprog I (2den Udg.)

mat.nat. Litteraturhistorie: Svend Norrild, Dansk Litteraturhistorie: fra Holberg—ud (med enkelte Overspringelser). *Hovedværker*: Erasmus Montanus. Et Dukkehjem. Ved Vejen, *Litteraturlæsning*: Falkenstjerne og Borup Jensen, Haandbog i dansk Litteratur I (5te Udg.): S. 26—32, 62—70, 113—115, 230—231, 242—246, 276—280, 305—308, 356—357, 366—377; II (5te Udg.): S. 2, 4—5, 16—17, 19—21, 37—40, 73—76, 115, 149—150, 154, 171—173, 199—204, 231—235, 304—307; III (4de Udg.): S. 19—22, 40—41, 42, 90—95, 124—126, 131—134, 266—270, 275—279, 319—320, 320—321. *Nyere Dansk Lyrik* ved Olaf Hansen: S. 87—89. *Sprogligt*: Oxenvad, Vort Sprog I (2den Udg.).

Historie. *ny=spr.* og *mat.nat.*: Følgende Bøger er benyttet: P. Munch, Verdenshistorie. Maria Nielsen, Nordens Historie. Kretzschmer og Lindhardt Hansen, Samfundslære for Gymnasiet. *Opgivelser*: De angelsaksiske Stater. Verdenshistorie 1500—1715, 1914—1939. Danmarkshistorie 1523—1814. Nordens Historie 1864—1939. Samfundslæren S. 7—36, 46—52, 56—62, 65—79.

ny=spr. desuden: Teksthefter: Th. A. Müller, Frederik den Store. Christine Jessen, Kilder til Danmarks Historie efter 1660, I (Udg. 1930). Billeder: Hoby-Bægeret, Thorvaldsens Priamos-Relief, Constantin Hansen: Den grundlovgivende Rigsforsamling, en Gruppe Billeder fra Bayeuxtapetet, en Gruppe Billeder fra Pompeji, en Gruppe Billeder fra romanske og gotiske Kirker.

mat.nat. desuden: Speciale: Nationalmuseets Middelalder-samling.

Oldtidskundskab. *ny=spr.* og *mat.nat.*: Iliaden I, VI i Kraegelunds Udg. Sofokles, Antigone (ovs. af Thor Lange). Herodots Historie (ovs. af Hude), Hf. III: S. 12—36. Platon, Sokrates's Forsvarstale (ovs. af Gertz). Kunsthistorie.

Naturkundskab. *ny=spr.* og *mat.nat.*: Simonsen, Biologi. Krogh, Menneskets Fysiologi.

Til Eksamen opgives ikke: I *Biologi*: Økologi. I *Fysiologi*: Bevægelsesfysiologi, Centrernes Fordeling og Afsnittet ud, Følesans, Orienteringssanserne, Lugtesans og Smagssans, samt fra S. 115—118 og fra S. 127 og Bogen ud.

Fysik. *mat.nat.*: Sundorph, Mekanisk Fysik (6te Udg.): S. 5—17, 19—29, 34—43, 71—90, 94—98. Elektricitetslære (7ende Udg.): S. 32—35, 49—53, 68—76, 87—100, 113—132. Lyslære (5te Udg.): S. 34—47. Varmelære (6te Udg.): S. 1—19.

Barmwater, Grundtræk af Astronomien (6te Udg.): S. 17—18, 25—35, 46—55, 64—72, 80—86.

Af de udførte Øvelser opgives:

Messing og Aluminiums Varmefylde. Vands Fordampningsvarme. Faste Stoffers Udvidelse. Atmosfærisk Lufts Normalvægtfylde. Gitterforsøg. Goniometer. Samlelinser. Matematisk og fysisk Pendul. Kasteparablen. Faldmaskiner. Kundt's Rør. Elektromagnetisk Vægt. Wheatstone's Bro. Treelektroderørets Karakteristik. Stjernekort.

Kemi. mat.:nat.: K. Kobberø, Kemi for mat.:nat. Gymn.: S. 38—60, 70—75, 100—115, 129—132, 146—156, 171—190.

Matematik. mat.:nat.: Juul og Rønnaus Lærebogssystem har været anvendt.

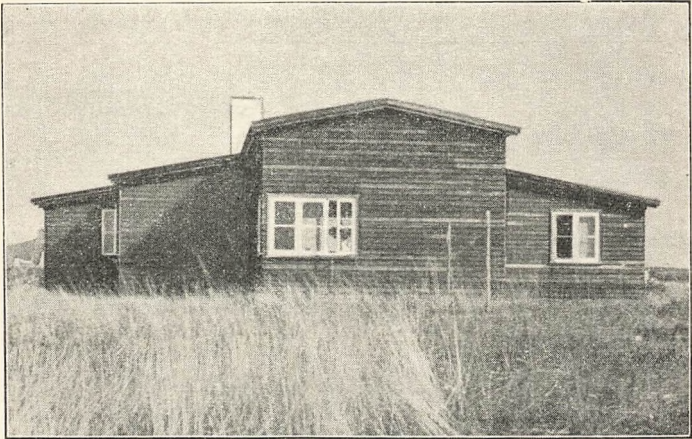
Til Eksamen opgives:

Efter Anordning af 9ende Marts 1935, Stk. B: Stk. 1, 4, 9, 10, 11, 12, 15, 16, 17, 28, 29, 30, 31, 32, 33, 34.

Engelsk. ny:spr.: Shakespeare, Julius Cæsar (v. Skovgaard): Act II. Bredsdorff, Modern English Poems: S. 9—14, 18—22, 26—29, 38—43 Lee Masters, Spoon River Anthology (v. Skovgaard): XV — XXVIII. Skovgaard, A Modern Historical Reader: S. 139—166. Stigaard, Dickens Reader: S. 57—68, 88—95. Eng. Forf. f. Gymn., Nr. 6b: S. 3—16: Galsworthy, Loyalties (v. Skovgaard): Act. I, sc. 1.

Tysk. ny:spr.: Schiller, Maria Stuart: I Akt, II Akt Sc. 6—8, III Akt Sc. 4, IV Akt Sc. 9—10. Goethe, Faust (Reclam): S. 102—116. Lessing, Nathan der Weise: Akt I Sc. 2, Akt III Sc. 5—7. Østergaard, Tyske Digte (3die Udg.): Goethe, Nr. 3, 17, 18, 21, 22; Schiller, Nr. 3, 4. Højberg Christensen og Sigtryggsson, Goethe Auswahl: S. 35—45. Ingerslev og Vibæk, Deutschland II (4. Auflage): Stk. 5, 8 (til S. 98²).

Latin. ny:spr.: Cæsar: De bello Gallico: Lib. I, Kap. 1—29. Cortsen, Latinsk Læsebog for Gymnasiet II: S. 1—29, 41—48.



Beretning om
»RYSENSTEEN GYMNASIUMS SOMMERHUS«.

Institutionen: Rysensteen Gymnasiums Sommerhus ledes af en Bestyrelse efter følgende Love:

- 1) »Rysensteen Gymnasiums Sommerhus« er en Institution, hvis Formaal er at skaffe Landophold til Elever fra Rysensteen Gymnasium, i Ferien til nuværende, uden for Ferien til forhenværende Elever.
- 2) Institutionen ledes af en Bestyrelse, som bestaar af Skolens Rektor som Formand, to Medlemmer valgt blandt Forældrekredsen, 2 blandt Medlemmer af Rysensteener-Samfundet og 2 blandt Skolens Lærere. Bestyrelsen supplerer sig selv ved eventuel Afgang.
- 3) Rektors Underskrift forpligter Institutionen.

I Sommeren 1946 var Huset beboet af 90 Beboere: 25 Studenter, 22 Realister og 43 Gymnasieelever. — Beboerne betalte 2,50 Kr. pr. Dag, men en Del havde hel eller halv Friplads.

ORDENSREGLER.

- 1) Eleverne skal møde paa Skolen senest Kl. 8.
- 2) Ingen Elev maa forlade Skolen i Skoletiden uden Tilladelse.
- 3) Som gyldig Grund til Udeblivelse fra Skolen regnes i Almindelighed kun Sygdom. Eleven skal altid medbringe skriftlig Meddelelse om, hvad hun har fejlet, og om Fraværelsens Varighed, første Dag hun igen er i Skole. Efter smitsomme Sygdomme fordres Lægeattest for Smittefrihed.
- 4) Ved ganske særlige Lejligheder (Sølvbryllup o. l.) kan Rektor give en Elev Lov til at forsømme en enkelt Dag efter skriftlig Anmodning fra Hjemmet senest Dagen før. Anmodninger om Fritagelse samme Dag vil i Almindelighed blive afslaaet (Lægebesøg undtaget).
- 5) Eleverne maa ikke lade Penge ligge i Overtøj eller Pulte.
- 6) Indsamling af Penge blandt Eleverne til Gaver eller Formaal af hvilken som helst Art, samt Klasse-Traktementer, maa ikke finde Sted uden Rektors Tilladelse.
- 7) Forsætlig Beskadigelse af Skolens Materiel vil medføre Erstatningspligt.

Skolen udleverer de nødvendige Lærebøger til Laans til Eleverne. Elever i Gymnasieklasserne betaler herfor en aarlig Afgift af 24 Kr., Elever i Realklassen en aarlig Afgift af 12 Kr. Eleverne maa altid holde Bøgerne forsynet med helt Omslag med tydeligt Navn. Tilføjelser i Bøgerne maa ikke finde Sted.

I Eksamensafgift betales for Mellemskoleeksamen 5 Kr., for Realeksamen 10 Kr. og for Studentereksamen 15 Kr.

Konfirmationsforberedelsen bedes saa vidt muligt henlagt til 3die Mellemskoleklasse.

Det nye Skoleaar begynder Tirsdag d. 12. August 1947 Kl. 10.

Alle Forældre og paarørende indbydes venligst til at besøge Skolen i Eksamenstiden og overvære Eksaminationerne.

Anne Marie Bo.