



Dette værk er downloadet fra Slægtsforskernes Bibliotek

Slægtsforskernes Bibliotek drives af foreningen Danske Slægtsforskere. Det er et privat special-bibliotek med værker, der er en del af vores fælles kulturarv omfattende slægts-, lokal- og personalhistorie.

Støt Slægtsforskernes Bibliotek – Bliv sponsor

Som sponsor i biblioteket opnår du en række fordele. Læs mere om fordele og sponsorat her: <https://slaegtsbibliotek.dk/sponsorat>

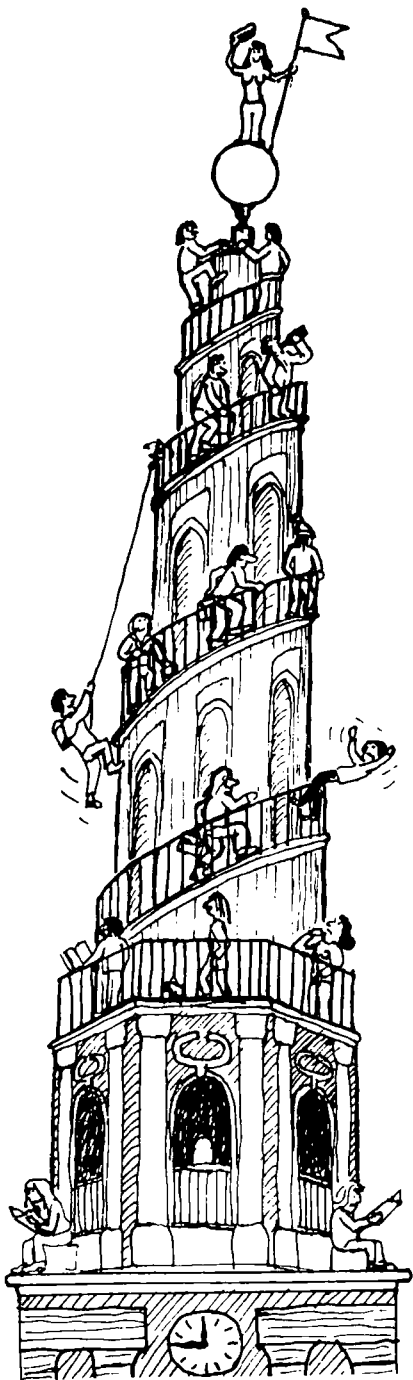
Ophavsret

Biblioteket indeholder værker både med og uden ophavsret. For værker, som er omfattet af ophavsret, må PDF-filen kun benyttes til personligt brug. Videre publicering og distribution uden for husstanden er ulovlig.

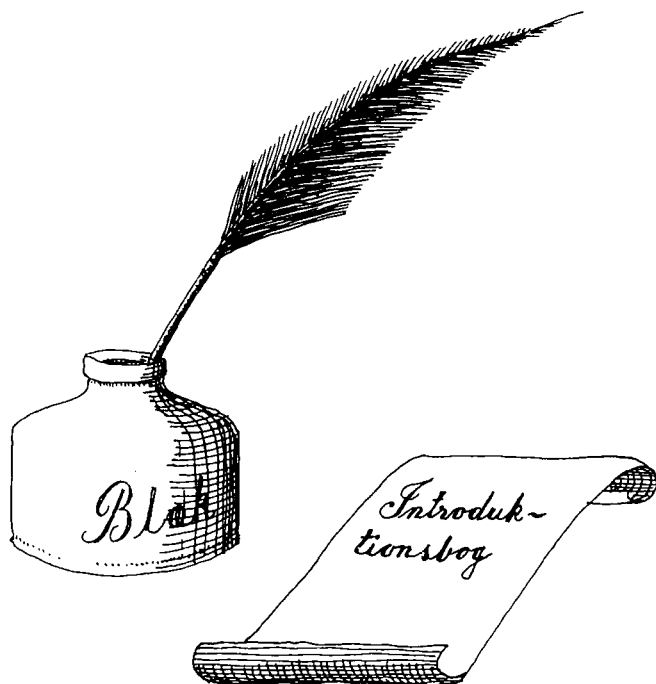
Links

Slægtsforskernes Bibliotek: <https://slaegtsbibliotek.dk>

Danske Slægtsforskere: <https://slaegt.dk>



CHRISTIANSHAVNS GYMNA



Redaktion:

Yvonne Jensen, Karin Munkholm, Lise Svane-Mikkelsen

Illustrationer:

Jesper Gilbert Jespersen

INDHOLD

- I INTRODUKTION OG VELKOMST
- II HVAD DU HAR BRUG FOR AT VIDE
 - Befordringsgodtgørelse
 - Den daglige brug af skolen
 - Ekskursioner
 - Elevkonsultationer
 - Ferier og fridage
 - Fritagelse for gymnastik
 - Grenvalg og erhvervsorientering
 - Morgensamling
 - Opslagstavler
 - Reeksamination
 - Mødepligt, forsømmelser
 - Sekretæren
 - Statens Uddannelsesstøtte
 - Telefontavler
- III PLAN OVER SKOLEN
- IV LIDT OM SKOLENS ORGANER
 - Elevrådet
 - Lærerrådet
 - Samarbejdsudvalget
- V FUNDERINGER OVER HVORFOR MAN EGENTLIG GÅR PÅ ET GYMNASIUM
- VI FÆLLES- OG FRITIDS AKTIVITETER
 - Arte-ordningen
 - Fællestimer
 - Musik
 - Skoleblad
 - Skolekomedie
 - Sport
 - Studieuge
- VII SKOLENS PERSONALE

VELKOMMEN TIL GYMNASIET !

I går ind til 3 års arbejde og samarbejde med mange mennesker. Jeg ønsker, at I må finde jer til rette – hver især og sammen med os andre på Christianshavns gymnasium. Der vil altid være nogle vanskeligheder – en af dem prøver vi at klare med denne lille tryksag.

HELD OG LYKKE TIL

Ole Barfoed
rektor

I INTRODUKTIONSDAGENE

Vi starter som vi plejer med et par dages introduktion, hvor en række lærere og elever vil prøve at hjælpe jer til rette på den nye skole, og vi har planlagt følgende program:

- ma. 12/8, kl. 10: Rektor byder velkommen, klasselærere og lærere hjælper med bogudlevering (NB. husk mange store tasker!), og jeres tutorer laver telefonlister og viser rundt på skolen.
- ti. 13/8, kl. 8: Gruppedynamiske øvelser ved nogle af skolenes lærere.
- on. 14/8, kl. 8: Gruppedynamik, samt fællesfrokost med tutorer og lærere.
- to. 15/8, kl. 8: Den almindelige skolegang begynder.
- fre. 16/8: Fest for 1.g'ere, tutorer og lærere, arrangeret af jer selv.

Tutorerne er en gruppe ældre elever som er tilknyttet bestemte klasser og som I kan spørge til råds om alt vedrørende skolen. I 1974/75 er det følgende elever:

1. a

Rie Barker, 2.b
Kirsten Andersen, 2.b
Susanne Axhøj, 2.a
Birgitte Lykkegaard Nielsen, 2.a
Michael Jourdan, 2.a
Yvonne Jensen, 3.a

1. b

Jane Jacobsen, 2.b
Lena Pultz, 2.b
Lone Jensen, 2.b
Christel Amundsen, 2.b
Tommy Jensen, 2.a
Klaus Gønge, 2.a

1. x

Søren Dehlbæk, 2. u
Margit Jensen, 2.u
Michael Bo Jensen, 2.u
Ida Christensen, 2.y
Gitte Brogstad, 2.y
Ulf Bjørton, 3.x
Peter Sloth, 3.x

1. y

Tommy Christensen, 3.x
Frank Janlev, 2.u
Brian Sørensen, 2.u
Theis Hansen, 2.u
Karin Demmel, 2.x
Lone Olsen, 2.x
Dorrit Nielsen, 2.x

1.z

André M. Nielsen, 3.x
Beatrice Claësson, 3.x
Jesper G. Jespersen, 2.y
Ole Helsing, 2.y
Jan Mühlendorff, 2.y
Claus Svendsen, 2.y
MariAnn F. Jensen, 2.y

1.u

Rikke Sørensen, 3.b
Else Marie Larsen, 3.x
Stig Søndergaard, 2.x
Jørgen Hansen, 2.x
Erik Christensen, 2.y
Finn L. Pedersen, 2.y
Jesper Gårdbøe, 2.x
Merete Hansen, 2.x

V E L K O M M E N !

øren Bald • Jørgen Damgaard • Lis Kornum • Helge Lykkegaard Nielsen
Birte Olsen • Erling Rasmussen • Lise Svane-Mikkelsen

ens dagligdag afhænger meget af elevinitiativet, som man som 1.g'er er tilbøjelig
t overlade til 2. og 3.g'erne. Det er ærgeligt, fordi I kan se på systemet med
e øjne modsat os gamle, der efterhånden har vænnet os til mosten. Derfor kan
må I være aktive, selvom det er svært, fordi alt og alle er nyt, klassekammerater,
re, omgivelser og hvad ved jeg. Men netop derfor kan I give os andre en masse,
ros og kritik, for I har højst sandsynligt en masse forventninger til gymnasiet.
æl os andre hvad I synes vi har gjort forkert og hvad vi skal rette, kom frem
det, fordi vi gamle elever og lærere er til for JERES skyld.

den ville det være rart at få et samarbejde i gang mellem sproglige og
ematikere, så vi kan komme ud af vores faglige bås og prøve at få lidt mere
læelse for hvad det er de andre går og laver.

Velkommen!

Karin, 3.a

Vi står på hovedet
for jer!



II HVAD DU HAR BRUG FOR AT VIDE

BEFORDRINGSGODTGØRELSE

Alle elever, der har mindst 14 km's skolevej kan få befordringsgodtgørelse.
Blanketter fås hos fru Nyberg.

DEN DAGLIGE BRUG AF SKOLEN

Alle må samarbejde om at holde orden i klasseværelserne, så rengøringspersonalet har rimelige betingelser for at udføre deres arbejde. Ryd derfor op, når I forlader lokalet og stil møblerne på plads. I må ikke opholde jer i fagllokaler, medmindre I har en lærer til stede.

Der må *ikke drikkes øl* på skolen eller efterlades tomme flasker i klasseværelserne. *Tobaksrygning er kun tilladt* uden for undervisningslokalerne – brug askebægre.

EKSKURSIONER

I flere fag arrangerer faglærerne besøg på steder, der har tilknytning til det de underviser i. I 1973/74 har der f.eks. været ekskursioner til Skåne, Møn, Trellevarp og Djursland, samt besøg på udstillingen "Den hvide gud" i Brede.

ELEVKONSULTATIONER

I januar forsøgte vi for første gang at afholde elevkonsultationer, hvor den enkelte elev kunne henvende sig og drøfte sin faglige situation og evt. problemer med enkelte lærere. Det var lærernes indtryk, at de elever, der benyttede sig af konsultationerne, fik noget ud af det, men det var bare ikke ret mange, der benyttede sig af tilbuddet. Vi prøver nok igen til næste år.

FERIER OG FRIDAGE

Mandag 14/10	– fredag 18/10:	efterårsferie
Mandag 23/12	– fredag 31/12:	juleferie
Mandag 24/3	– tirsdag 1/4:	påskeferie
Onsdag 16/4:		Dronningens fødselsdag
Torsdag 5/6:		grundlovsdag
Mandag 23/6	– fredag 8/8:	sommerferie

FORÆLDREMØDER

vanligvis afholdes der et møde for 2. og 3.g'ere og deres forældre, og et møde for 1.g'ere og deres forældre (hvor der især bliver orienteret om grenvalget efter 1.g) en gang om måneden.

FRITAGELSE FOR GYMNASTIK

Elever kan efter skriftlig anmodning fra hjemmet — for elever, der er fyldt 18 år og er gift, fra eleven selv — fritages helt eller delvis for en uge ad gangen, dog højst sammenhængende uger. Den fritagne elev skal overvære undervisningen i gymnastiktimerne. Hvis en elev skal fritages mere end en måned, skal dette godkendes ved lægeattest på en særlig blanket, der fås hos fru Nyberg. Udgiften til lægeattest betales af hjemmet.

GRÆNSVALG OG ERHVERVSORIENTERING

Man har nysproglig og matematisk *linie*. I skoleåret 1974/75 har vi følgende muligheder, man kan vælge efter 1.g:

NYSPROGLIG	MATEMATISK
nysproglig	matematisk-fysisk
musiksproglig	matematisk-naturfaglig
samfundssproglig	matematisk-samfundsfaglig
	matematisk-musikgren

Antallet af grentilbud kan variere fra år til år og afhænger især af hvor mange elever tilmelder sig til de enkelte grene. F.eks. har det i år været umuligt at oprette en matematisk gren fordi elevantallet var for lavt.

Skelner mellem *almindelige grene* (d.v.s. at de er godkendt af Direktoratet for Folkeskolerne) og *forsøgsgrene*. Når man opretter en af de almindelige grene på en skole kræves der mindst 10 elever, og er grenen først etableret, skal der blot 7 elever til for at den kan fortsætte. Oprettelse af en forsøgsgren kræver Direktoratets tilladelse, og hvis den opnås, skal der være mindst 16 interesserede elever (i år har vi f.eks. om at starte en matematisk-engelsk gren, men fik afslag). Oprettelse af en forsøgsgren kræver også 16 elever.

Man kan derfor ikke love jer, at I altid vil kunne vælge lige netop den gren, der interesserer jer mest, det er lidt af et lotteri og samtidig er situationen den, at man efter 1.g ikke uden videre kan blive overflyttet til en anden skole, der har den gren, man ønsker. Man har i princippet valgt skole fra starten af 1.g.

For nærmere orientering om grenvalget i løbet af 1.g af Grethe Hestbech og Lise Mikkelsen, som også vil give timer i ERHVERVSORIENTERING i 2. og 3.g.

MORGENSAMLING

Enhver elev eller lærer, der har noget at informere om, kan indkaldt morgensamling. Der ringes i så fald to gange i 10-frikvarteret og man sarr Pigesalen.

OPSLAGSTAVLER

Hold øje med nye opslag på tavlerne ved foden af trapperne eller i kantine.

REEKSAMINATION

Man skal til studentereksamen i nogle fag allerede efter 1. og 2.g, og det kan meget ubehageligt, hvis man her får en "dumpekarakter", som tæller med ved afsluttende eksamen efter 3.g. Undervisningsministeriet har derfor bestemt at:

- 1) elever, som ved den afsluttende prøve til studentereksamen efter 1. 2.g har 5 eller derover i årskarakter, men til eksamen får 00 eller 03 ret til at komme op til en ny prøve i faget i august/september.
- 2) elever, som i et fag der afsluttes efter 1. eller 2.g har fået 00 eller årskarakter, har ret til, hvis faget ikke er udtaget til prøv studentereksamen, at komme til prøve i faget i august/september. Herved er muligheden for ikke at bestå studentereksamen b væsentlig nedsat.

MØDEPLIGT, FORSØMMELSER

Der er mødepligt i gymnasiet. Det hænger sammen med, at man kan studentereksamen med begrænset pensum og med overførte årskarakterer række fag.

Der bliver ført kontrol med fremmødet og lærerrådet tager stilling til, om elever fortsætte deres skolegang og indstilles til eksamen. Lægeattester afleveres til Nyberg, eventuelle fritagelser fra undervisningen af andre grunde forelægges rektor.

RETÆREN

Nyberg kan træffes fra 9.45 – 10.05, og fra 11.45 – 12.15 og tager sig af
nde:

Udlevering af *blanketter* (kørselsgodtgørelse, flyttesedler, lægeattester, sygesedler, tandlægerefusion).

Udlevering af *SU-ansøgningskemaer*.

Udlevering af *blokke og hefter*, mod forevisning af de gamle.

Evt. ombytning af *bøger*.

Elever med dobbelt efternavn *uden* bindestreg anvender af hensyn til
steket *kun* kaldenavn og sidste efternavn, medens elever med dobbelt efternavn
bindestreg anvender det fulde efternavn.

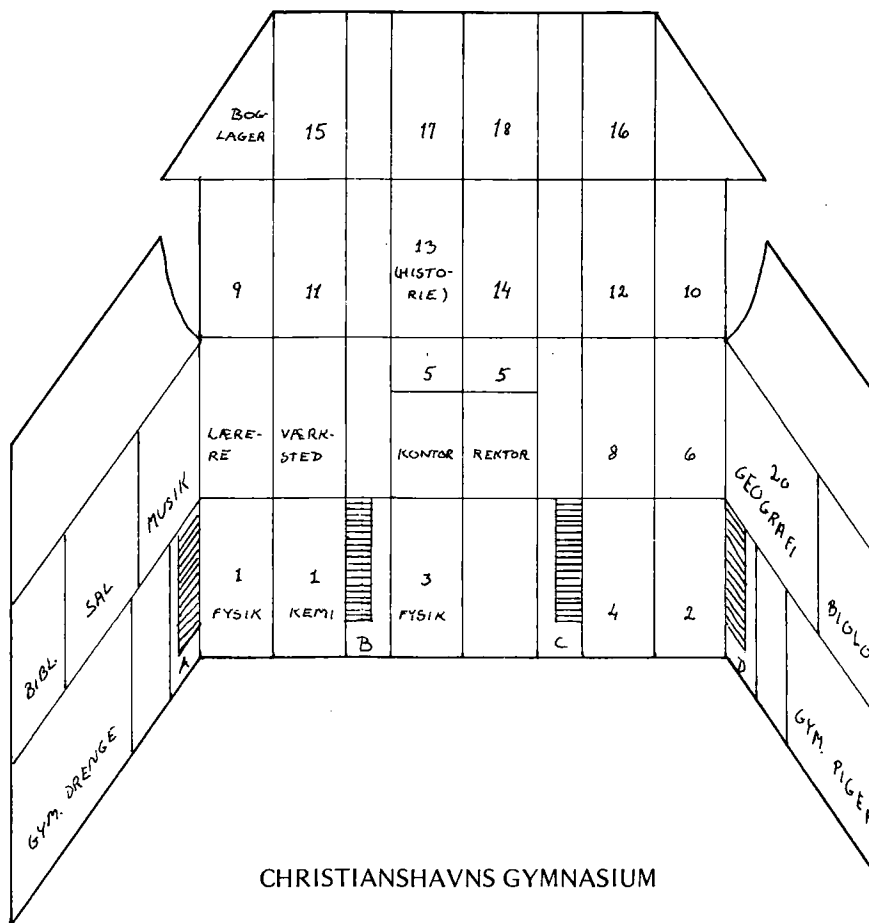
STATENS UDDANNELSESSTØTTE (SU)

nasieelever kan ansøge om støtte fra Statens Uddannelsesstøtte, der gives dels i
t af stipendier, dels som lån, der er rentefri i uddannelsestiden. Støtten
ænger af ansøgerens økonomiske forhold. Nærmere oplysninger fås hos lærerne i
ervsorientering, Grethe Hestbech og Lise Svane-Mikkelsen (træffetider med-
s ved opslag i begyndelsen af skoleåret).

TELEFONTAVLER

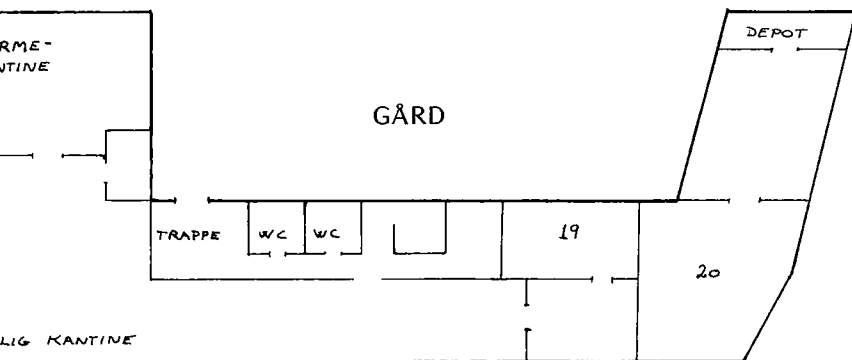
enkelt klasser og grenhold bedes straks ved skoleårets start lave telefontavle, så
n komme i kontakt med jer. Tutorerne vil hjælpe de nye 1.g'ere med dette.

III PLAN OVER SKOLEN



CHRISTIANSHAVNS GYMNASIUM

KALER PÅ NOBELS FABRIK.



stagen ovenover ligger nr. 21

et om vores kantine:

skolens kantine, der ligger midt i Nobels fabrik, er ikke noget helt almindeligt sted. For at komme derover skal man krydse Prinsessegade, ind gennem en lille Prinsessehave og op ad en smal trappe. Det er ikke kun kantinenes beliggenhed, der er specielt, dens udseende gør den også til noget af en sjældenhed: alle væggene er udført med hvide fliser, der minder én om alt muligt andet end en kantine. Det er et sted, hvor der foregår en masse ud over frokostspisning. Den er altid tilgængelig for elever, der har fritimer og mange af skolens forskellige former for møder afholdes her. Almindelig undervisning – og eksamen – kan man også komme ud for herovre og sidst, men ikke mindst er kantineen stedet, hvor en stor del af skolens fester holdes. Alt i alt er det stedet, hvor man mødes.

IV LIDT OM SKOLENS ORGANER

ELEVRÅDET

Der er i det forløbne skoleår arbejdet på at genskabe elevrådet som funktionsdygtigt organ, som kan formidle kontakten mellem lærere og elever. Mange grunde blev elevrådet i år startet meget sent og om det har fungeret så meget som ventet kan vel diskuteres. Man må tage i betragtning at det kun har fungeret i 2 skoleår efter de nye vedtægter, som med stort flertal blev vedtaget. Af vigtige spørgsmål som er behandlet kan nævnes en eventuel indmeldelse i DGS (Danske Gymnasiasters Sammenslutning). Spørgsmålet blev behandlet i en fællestime, og blev med en kneben majoritet afvist, at vi skulle indmeldes. Vi havde forud for mødet haft repræsentanter fra DGS's landsmøde og nuværende formand for DGS, Gert Allerman, til en fællestime. At vi kunne have udrettet mere end at ordne skolefester, billeder på vægge o.s.v. indmeldt i DGS er vel et spørgsmål, om så man har synspunkter for eller imod.

At mødeprocenten til elevrådsmøderne kunne have været større er der vist ingen tvivl om; men jeg håber de fire som er valgt til at starte elevrådet i det nye år vil gøre det i sagerne. Tak for godt samarbejde.

Thomas Glenthøj

LÆRERRÅDET

Lærerrådet består af alle skolens lærere. Som regel deltager to eller tre lærere og to elevrepræsentanter i dets møder. Man får et indtryk af lærerrådets arbejde ved at deltage i nogle af de emner, som har været behandlet i det forløbne skoleår:

- Elevkonsultationer og forældremøder
- Indkøb af nye lærebøger og apparatur
- Studieugen
- Fagkombinationer for nye lærere
- Ansøgninger om forsøgsundervisning.

Lærerrådets arbejdsområde er fastlagt i en bekendtgørelse fra undervisningsministeriet. For eksempel kan lærerrådet ikke på egen hånd ændre fagenes timefordeling eller indhold. Forsøgsundervisning kan etableres, men kun med tilladelse fra undervisningsministeriet.

MARBEJDSUDVALGET

Arbejdsudvalget består af 3 elever valgt af elevrådet, 3 lærere valgt af lærerrådet og af rektor, som er formand. Udvalgets formål er ved gensidig information og handling at fremme samarbejde og trivsel på skolen. Udvalget tager sig af alle skoleaktiviteter, studiekredse, fællestimer, skolekomedie og fester. Også hverdagens problemer, kantineforhold, frikvarterernes længde etc. hører med til udvalgets arbejdsområde. For at fremme samarbejdet mellem lærerråd, elevråd og arbejdsudvalget er det bestemt, at udvalget har ret til at få spørgsmål optaget til behandling i lærerrådet.

Jørgen Damgaard



V FUNDERINGER OVER HVORFOR MAN EGENTLIG GÅR PÅ ET GYMNASIUM

Hvorfor går jeg her på gymnasiet? Hvilke mål har jeg? Er det for at tage en 3-årig studentereksamen på en måde, så man dels lærer at arbejde selvstændigt og i grupper? Skaffe sig viden, oplysninger og lære at organisere sine interesser og bruge viden, så man kan bruge dem, arbejde med dem, lære at erkende, formulere og løse et problem? Lære at være sine indre lyster og interesser bevidst? Lære at kende sine motiver for at påtage sig det arbejde en modtagelse og et studie af et emne er, så man kan forstå dette emne, dets indre dynamik og dets sammenhæng med omgivelser og omverdenen?

Ens mål må være at man bliver sig selv og de sammenhænge, der er mellem ens studium og den verden, vi lever i, bevidst, og at man bliver i stand til at bruge viden man lærer til at vurdere, kritisere, påvirke og arbejde i samfundet.

Trivsel, kommunikation, hvorfor er der stadig så lidt af det på gymnasiet? Hvorfor er der stadig så lidt kontakt mellem elever og elever, og mellem lærere og elever? Hvorfor ved man ikke hvor de forskellige klasser bor? Hvorfor går man ikke rundt og snakker med hinanden på tværs af klasser, lærerværelse o.s.v.? Hvorfor er det kun de flestes vedkommende kun en stræben efter at få den studentereksamen? Det kan skyldes mange ting: andre interesser, erhvervsarbejde for at kunne eksistere og aktivitet i politiske bevægelser o.s.v. Men hvorfor ikke have det rart de tre år sammen? Vi bliver hele tiden opfordret til at være aktive, være i elevråd, i fællestimer, studieuge o.s.v. Men det er kun en minoritet, der er aktive. For at lære hinanden bedre at kende burde man (ligesom i gamle dage) kalde til morgensamlinger mindst en gang om ugen. Man kunne også kalde det skolemøde, hvor elever og lærere kunne komme med meddelelser, oplysninger o.s.v. Man kunne også forestille sig andre aktiviteter, såsom at læse et digt eller en historie, spille et stykke musik eller hvad man nu kan bruge sin fantasi til og udnytte de organer og muligheder man har.

Man må erkende, at det er vigtigt at kunne udvikle et ansvar over for de situationer og mennesker man kommer i kontakt med, at det gymnasium, man går på, skal bygge på tillid og at det er livsnødvendigt at kommunikere.

Yvonne 3.a

FÆLLES- OG FRITIDSAKTIVITETER

TE-ORDNINGEN.

Den har året igennem haft en ordning med Arte, der går ud på, at skolens elever få billetter á ca. kr. 6,— til følgende københavnske teatre:

ABC-teatret
Boldhusteatret
Bristolteatret
Fiolteatret
Folketeatret
Gladsaxeteatret
Det ny teater
Posthusteatret
Scala

Ordnningen, som forhåbentlig vil kunne fortsætte i næste skoleår, har været meget nyttet. Ud over de individuelle køb af billetter har der af KULTURUDVALGET været arrangeret biograf- og teaterture (f.eks. til "Den spanske flue" (ABC) og "Kys hele fra mig" (Det ny teater).

Camilla Jensen, 3.c

ELLESTIMER

afholdes indtil 8 af disse i årets løb (i 1973/74 havde vi f.eks. et møde med kritikere inden valget, samt besøg af en række operasangere fra Det kgl. teater). De elever er velkomne til at stille forslag om emner og deltagere og kan henvende sig til SAMARBEJDSUDVALGET.

MUSIK

SKOLENS KOR holder en ugentlig aftenprøve (kl. 19-21) og alle der har lyst kan være med. Sidste skoleår medvirkede koret ved to arrangementer: *juleafslutningen* i Frelser Kirke, hvor vi bl.a. sang en julepassion af Michael Habart, og *Årskoncerten*, hvor koret sang et afvekslende program, der spændte fra Bach og Beethovens til et folkesangspotpourri. Vi begynder igen midt i august og snakker os sammen om hvilken aften vi skal vælge.

Siden har vi en KONCERTFORENING, en frivillig kreds af musikinteresserede. Foreningen samles ca. hver tredje uge om aftenen, hvor der gennemgås en kommende koncerts program: I år var det Wilhelm Hansens kammerkoncertcyklus

og efter jul radioens torsdagskoncerter. Foreningens musikalske leder er Michael Habart, den praktiske side varetages af dens formand, Mads Bang. Vi håber foreningen vil fortsætte i næste skoleår.

DET KGL. TEATER har i det forløbne skoleår tilbudt os billige billetter (kr. 4,-) til en række operaer (Tryllefløjten, Den flyvende hollænder, Boris Godunov, Falstaff, Katherina Ismailova, Madame Butterfly). Endvidere har en gruppe operasangere besøgt skolen i en fællestime, der var særdeles vellykket. Det samarbejde med teatret ventes fortsat i næste skoleår.

Erling Rasmussen, Michael Habart

SKOLEBLAD

Ved slutningen af skoleåret blev der gjort forsøg på at starte et skoleblad — måske det ser dagens lys i 1974/75?

SKOLEKOMEDIE

I begyndelsen af maj opførte en gruppe 2.g'ere Noël Cowards "Liggende gæster". Der er tradition for at 2.g'erne selv tager initiativ, hvis de har lyst til at opføre et stykke, og så planlægger og instruerer forestillingen selv.

3.g'ernes sidste skoledag afsluttes med ELEVREVVY og fest.

SPORT

Der arrangeres basketball og evt. andre boldspil efter aftale med faglærerne.

STUDIEUGE

I de sidste par år har vi haft en skemafri studieuge, som har været afholdt efter vekslende retningslinier. Sidste år arbejdede en stor del af eleverne her på skolen med selvvalgte emner på tværs af klasseinddelingen, og en del var med en række lærere i udlandet, hvor de også havde projekter at arbejde med (i Prag, Berlin, London, Schweiz og Østrig).

UDVALGET har vedtaget retningslinierne for næste års studieuge, som kommer til at ligge i november:

Formålet er:

- 1) at eleverne i 1.g opnår et kendskab til de arbejdsformer, der benyttes i gymnasiet gennem arbejdet med et emne, der inddrager flere fag.
- 2) at eleverne i 2. og 3.g får lejlighed til at arbejde seriøst og selvstændigt med et emne, der i særlig grad har deres interesse, og som enten ligger i forlængelse af et af de emner, der arbejdes med i gymnasiet eller som kan tjene til at forbedre elevernes almene baggrund for arbejdet i gymnasiet.

blive orienteret nærmere i begyndelsen af skoleåret.

VII SKOLENS PERSONALE

Lærere:

Børge Andersen, Ikt.	(An)	dansk, latin
Ellen Bahnson, Ikt.	(EB)	biologi, geografi
Søren Bald, adj.	(SB)	samfundsfag, historie
Ole Barfoed, rkt.	(OB)	historie, oldtidskundskab
Bent S. Carstensen, adj.	(BC)	historie, tysk
Egil Christensen, Ikt.	(EC)	geografi
Gerd Runa Christophersen, adj.	(Ru)	dansk, engelsk
Jørgen Damgaard, adj.	(JD)	fysik, kemi, matematik
Georg Garde, Ikt. dr.phil.	(Ga)	historie, engelsk
Ivar Goldman, Ikt.	(IG)	fransk, latin
Michael Habart, adj.	(Ha)	musik, russisk
Erik Halkjær, Ikt.	(EH)	matematik, fysik, kemi
Grethe Hestbech, adj.	(GH)	biologi, gymnastik, erhvervsorientering
Jens Hestbech, adj.	(JH)	dansk, religion
Karin Hestbech, timel.	(KH)	dansk
Jørgen Holst-Jensen, Ikt.		(underviser ikke i 1974/75)
Inge Brandt Horsnæs, Ikt.	(Ho)	matematik
Joan Høberg-Petersen, adj.	(HP)	engelsk, fransk
Aage Jørgensen, adj.	(Jø)	biologi, geografi
Lis Kornum, adj.	(LK)	engelsk, fransk
Lars Kristensen, timel.	(Kr)	historie
Kirsten Mogensen, adj.	(KM)	matematik
Leif Mogensen, Ikt.	(LM)	matematik
Jon Monrad Møller, Ikt.	(MM)	dansk, latin
Helge Lykkegaard Nielsen, adj.	(Ly)	historie, engelsk
Birthe Okholm, adj.	(Oh)	fransk, tysk
Birte Olsen, adj.	(OI)	matematik, fysik, kemi
Tine Olsen, timel.	(TO)	engelsk
Anette Palme, timel.	(AP)	gymnastik
Jens Pedersen, adj.	(Pe)	dansk, gymnastik, filmkundskab
Erling Rasmussen, adj.	(Ra)	musik, gymnastik
Ehrenfried Richter, adj.	(ER)	matematik, fysik, kemi
Kirsten Rickelt, Ikt.	(Ri)	tysk, fransk
Søren Riishøj, adj.	(SR)	samfundsfag, religion
Johannes Simonsen, Ikt.	(Si)	tysk
Lise Strømvig, timel.	(LS)	gymnastik
Lise Svane-Mikkelsen, adj.	(Sv)	engelsk, fransk, erhvervsorientering
Ole Thygesen, Ikt.	(OT)	matematik, fysik, kemi
Torben Warner, timel.	(TW)	gymnastik

Sekretær Birthe Nyberg

Skolebetjent Hother Damsgaard

Administrativ inspektion
Ivar Goldman

Formand for lærerrådet
Jørgen Damgaard

Christianshavns gymnasium
Prinsessegade 35
1422 K.
Tlf. Am 5005

Rektor træffes: kl. 12–13
for elever: kl. 9.45–10.05