



Danskernes Historie Online

Danske Slægtsforskeres Bibliotek

Dette værk er downloadet fra Danskernes Historie Online

Danskernes Historie Online er Danmarks største digitaliseringsprojekt af litteratur inden for emner som personalhistorie, lokalhistorie og slægtsforskning. Biblioteket hører under den almennyttige forening Danske Slægtsforskere. Vi bevarer vores fælles kulturarv, digitaliserer den og stiller den til rådighed for alle interesserede.

Støt Danskernes Historie Online - Bliv sponsor

Som sponsor i biblioteket opnår du en række fordele. Læs mere om fordele og sponsorat her: <https://slaegtsbibliotek.dk/sponsorat>

Ophavsret

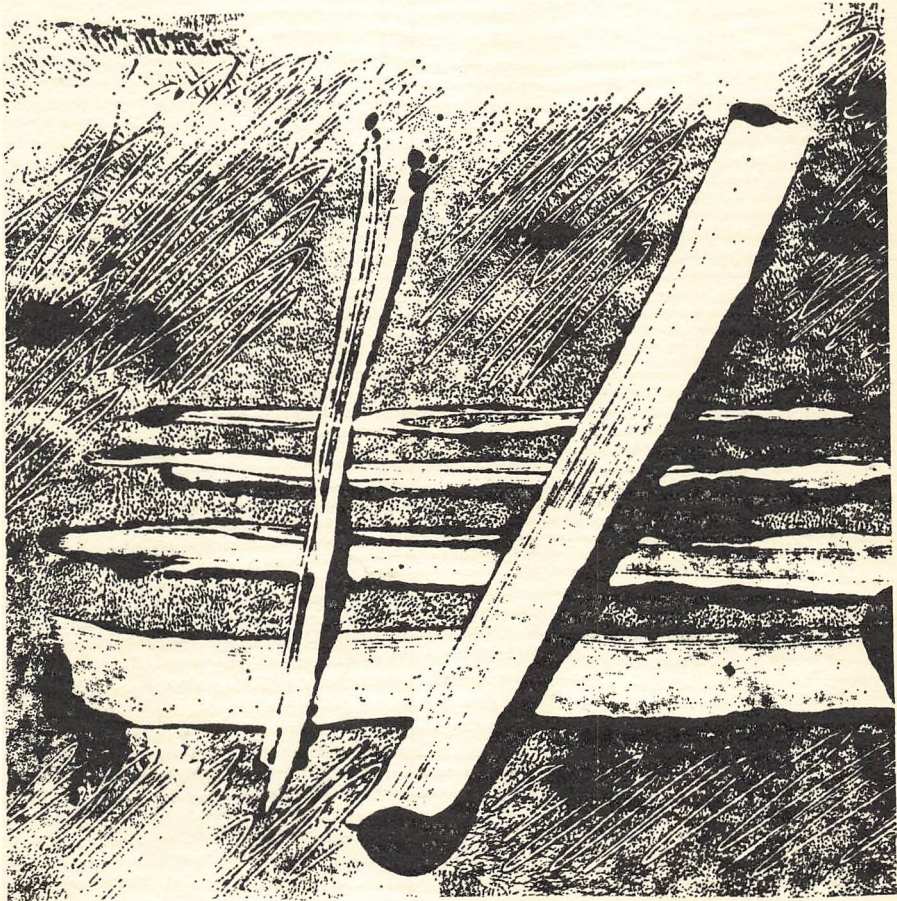
Biblioteket indeholder værker både med og uden ophavsret. For værker, som er omfattet af ophavsret, må PDF-filen kun benyttes til personligt brug.

Links

Slægtsforskeres Bibliotek: <https://slaegtsbibliotek.dk>

Danske Slægtsforskere: <https://slaegt.dk>

V.G.T.



VESTJYSK GYMNASIUM
OG H.F. KURSUS TARM

Skolen:



Vestjysk Gymnasium

Skolens historie går tilbage til 1887. Dette år oprettedes en realskole, som havde til huse i den bygning, der nu er kernen i den røde kostskolefløj. Tarm Realskole voksede og blev udvidet med én fløj til elevværelser og en anden til gymnastiksal. En mindre skolebygning, den hvide skole, blev tilføjet i 1909. Ombygget helt i 1935 og udvidet i 1938 og 1948 danner denne nu hovedbestanddelen af skolebygningen. Kostafdelingen blev forøget med kavalerfløjen mod Skolegade, og i 1943 blev den hvide elevfløj taget i brug.

Realskolen fik i 1928 knyttet et studenterkursus til sig og omdannedes 1938 til en privat gymnasieskole. Efter statens overtagelse af skolen tilføjedes 1959 en gymnastiksal, en frokoststue og en festsal dekoreret

med en fresko af Poul Høm og Niels Østergård. I 1966 blev den gamle skole forbedret ved en stor nybygning mod Skolegade og ved en mindre ombygning med indretning af et nyt lærerværelse. Flytningen af kontoret og oprettelsen af en række depoter i 1973 har omdannet skolen til et fagklassegymnasium, hvilket blev nødvendigt efter tilknytningen af et H.F.-Kursus i 1972.

Som ovenstående viser er selve skolens bygningshistorie sammensat af mange elementer. For at de nye elever kan finde rundt og så hurtigt som muligt falde til på skolen udsendes dette lille orienteringshefte. Det vil ikke være muligt at besvare alle spørgsmål heri, derfor håber vi, at I selv vil henvende jer til os, hvis I er i tvivl om noget, og ligeledes håber vi, at I hurtigt vil komme til at befinde jer godt.

Børge Korsgaard

Kontor og pedel

Rektor træffes sikrest hver skoledag kl. 12,15—13,00 på sit kontor i midterfløjen. Tlf. (07) 37 10 27.

Skolens kontor og økonomikontoret, ligeledes beliggende i midterfløjen, med assistent Ellen Rasmussen, assistent Helene Korsgaard og assistent Hanne Bak, har åbent alle skoledage fra 8,00—14,30. Tlf. (07) 37 12 17. Samme telefonnummer ved henvendelse til lærerværelset.

Administrativ inspektør adjunkt Holger Gam træffes på kontoret hver skoledag i det 2. frikvarter.

Pedel Laurids Lauridsen bor ved Mellemvej. Tlf. (07) 37 12 34. Dette tlf. nr. vil i skoleåret indenfor skoletiden kunne benyttes ved henvendelse til studievejleder lkt. Erik Riis-Olesen, studievejleder adj. Helge Felter og erhvervsorienteringslærer adj. Henning Fredsted.

Inspektør Aage Borg og *Økonoma* Lillian Borg træffes på kostafdelingen. Tlf. (07) 37 11 02.

Skolens postgironummer er 5 34 04.

Vestjysk Gymnasiums Venner

Ovennævnte forening blev stiftet i 1947 af en kreds af forældre. En af foreningens hovedopgaver har været opførelsen og driften af lejrskole- og weekendhytten i Klegod på Holmslands Klit, men desuden er der i årenes løb givet tilskud til en række arrangementer til gavn og glæde for skolens elever. Eksempelvis kan nævnes tilskud til ekskursioner, elevrejser af forskellig art, sportsarrangementer og kunststillinger.

Foreningens bestyrelse håber at få mange nye medlemmer i skoleåret 1974/75. Det behøver ikke at være dyrt at blive medlem, idet man selv fastsætter det årlige medlemsbidrag.

Nærmere oplysninger fås ved henvendelse til lektor Buhl Nielsen, der også modtager indmeldelser.

Bestyrelsen

Skolens organer:

Skolens organer:

Lærerrådet, lærerforsamlingen, samarbejdsudvalget, elevrådet og skolenævnet.

Lærerrådet, hvis formand rektor ikke kan være, kan indbyde elevrepræsentanter til at deltage i dets møder.

Samarbejdsudvalget er kontaktorgan mellem rektor, lærerråd og elever. Det består af rektor (formand), formanden for lærerrådet, tre af dette råd valgte lærere, tre gymnasieelever og en H.F.-studerende. Dets opgaver er at træffe afgørelse vedrørende fællestimer, studiekredse, fællesarrangementer, fritidsaktiviteter, praktiske forhold og elevfaciliteter.

Elevrådet består af en repræsentant fra hver klasse. Denne vælges i klassen af og blandt klassens medlemmer. Nyvalg finder sted et par måneder ind i skoleåret, når de nye elever har fundet sig til rette.

Skolenævnet består af rektor (formand), to af lærerrådet valgte lærere, og fire i forældrekedsen valgte medlemmer.

Stipendieudvalget er for tiden sammensat af følgende elever og lærere: Torben Bach, Else Katrine K. Madsen, Torben Lindegaard Hansen, K. Bak, O. Kofoed og I. Felter.

Lærerne:

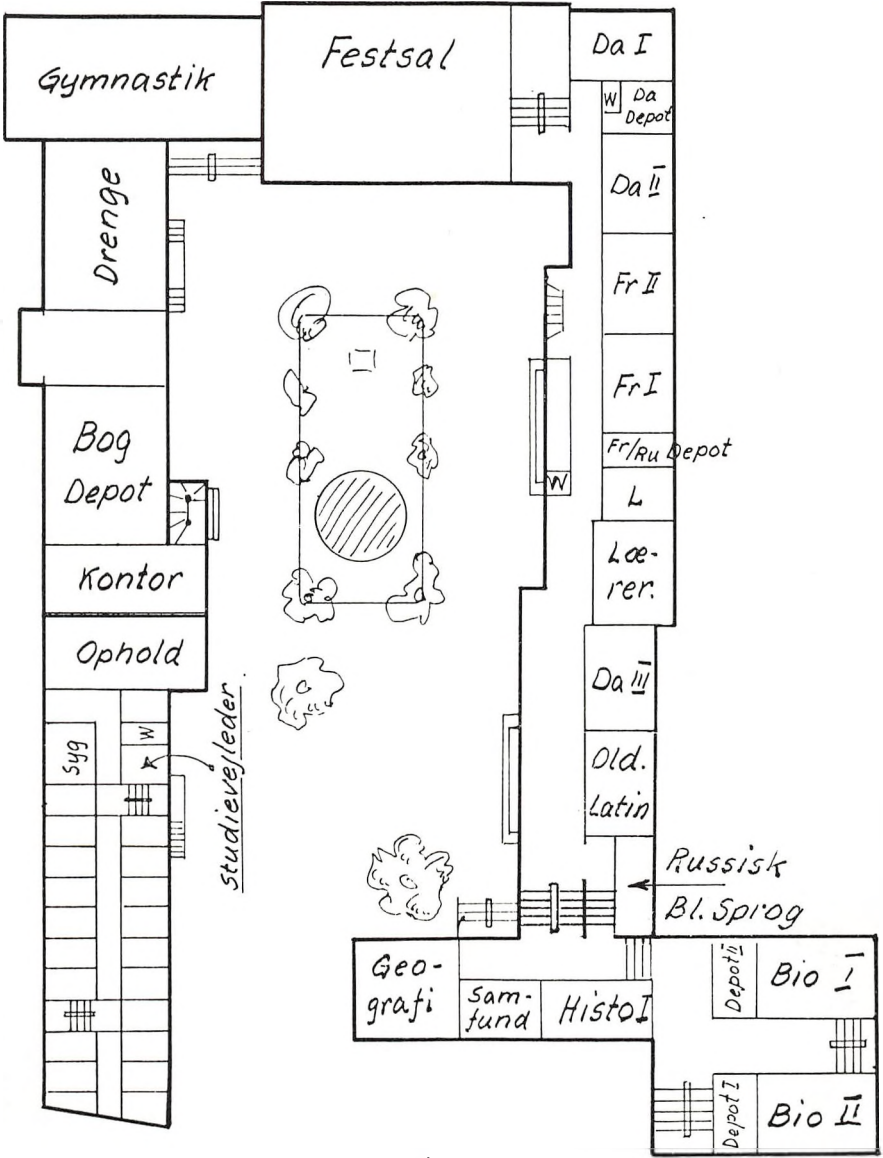


- Bak, Kristen (Bk) studielekt., Søvej 3, Tarm, (07 37 17 62): Matematik: 3xyF; Kemi: ly, 2xyNx F, 2 PQ; Datalogi: 2ay D.
- Bennike, Birgit (Be) adj. Ådumvej 56, Tarm, (07 37 19 17): Samfunds-
fag: lp, lq, 2PQ.
- Bennike, Erik (Bn) adj. Ådumvej 56, Tarm, (07 37 19 17): Tysk: la,
2aN, 2abS, 3abN; Gymnastik: lax, 2by, lpq, 2PQ.
- Bjerno, Bo (Bj) adj., Ørnevej 8, Tarm, (07 37 19 41): Dansk: 2b,
2y, 3z, 2p; Oltidskundskab: la, lx; (Kostskoleinspektør.)
- Boas, Kristian (Bo) lkt. Østervej 11, Tarm, (07 37 13 25): Historie: lz,
2a, lp, 2p, 2q; Fransk: lb, 2b, 2z.
- Baand, Per (Baa) adj., Vestjysk Gymnasium, Tarm, (07 37 12 57): Geo-
grafi: 2abS, 2xySxyN, 2xzN, 3abS, 3xyzS, 3xyzN, lp, lq; Kostskole-
inspektør.

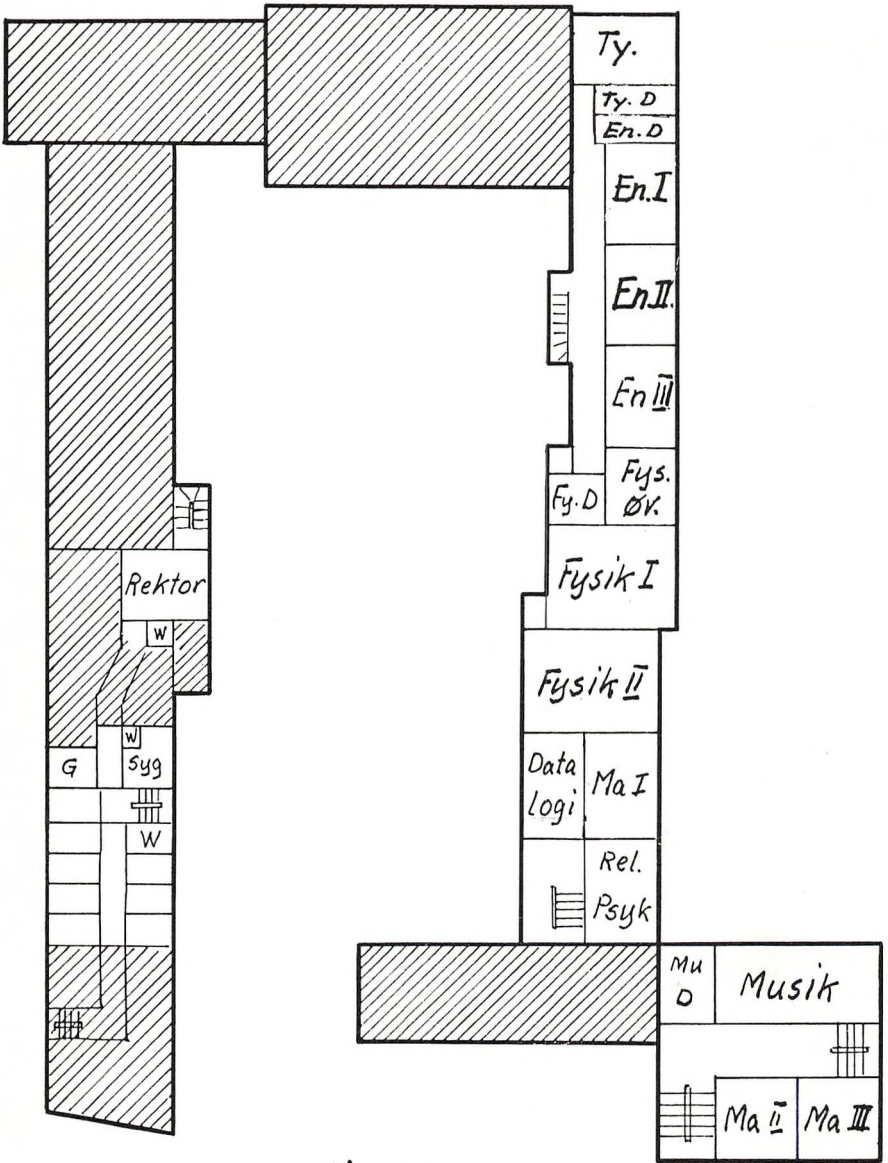
- Christensen, Johannes (Ch) adj., Falkevej 4, Tarm, (07 37 18 08): Matematik: lx, 2xzN, 3xyzS, 3zF.
- Dickmeiss, Olfert (Di) adj., Tjørnevej 27, Tarm: Historie: lb, ly, 2b, 2z, 3b, 3x; Religion: 3b, 3x, 3y.
- Felter, Helge (Fe) adj., Kirkevej 19, Tarm (07 37 15 23): Russisk: lay, 2ay, 3y, 2PQ; Psykologi: 2PQ; Oltidskundskab: lb, lz; H.F. studievejleder.
- Felter, Iris (Fl) adj., Kirkevej 19, Tarm, (07 37 15 23): Dansk: lz, 3b, 3x.
- Fibiger, Eva (Fi) lkt., Blåmejsevej 3, Tarm (07 37 12 99): Fransk: ly, lz, 2a 2x, 3a.
- Fredsted, Henning (Fr) adj., Vestjysk Gymnasium, Tarm, (07 37 12 56): Samfundsfag: 2abS, 2xyS, 3abS, 3xyzS; Erhvervsorientering i Gymnasiet; Kostskoleinspektør.
- Gam, Holger (G) adj., Skovvænget 52, Tarm, (07 37 19 47): Engelsk: ly, lz; Gymnastik: lyz, 2ax, 3ax, 3by, 3z2z; Administrativ Inspektør.
- Holst, Gudrun (Ho) tml., Kløvervej 13, Tarm, (07 37 14 32): Matematik: la, lb, 2a, 2b, 1p, 2p, 2pq.
- Hovmark, Dan (Hv) adj., Gyvelvej 84, Tarm: Engelsk: lx, 2bN.
- Jacobsen, Ole (Ja) adj., Vibevej 17, Tarm: Fysik: lz, 2yzF, 3xyzN, 2Q; Matematik: 3xyzN.
- Jensen, Børge (Je) studielkt., Elmevej 13, Tarm, (07 37 12 69): Biologi: 3xyzN, lq; Geografi: lb, 2p, 2q; Bibliotekar.
- Jensen, Børge M. (J) lkt., Elmevej 8, Tarm, (07 37 13 51): Dansk: 3a, 3y; Latin: la, 2aN, 2bN.
- Johansen, Niels (Jo) adj., Pilevej 35, Tarm: Engelsk: 2aN, 3abS, 1p, 2q.
- Kofoed, Ole (Kd) adj., Drosselvej 19, Tarm: Matematik: ly, 2xF, 2Q; Datalogi: 2bxD, 3yzD.
- Korsgaard, Børge (K) rkt., Vestjysk Gymnasium, Tarm, (07 37 10 27): Fransk: 2PQ.
- Krog, Flemming (Kr) adj., Sædding pr. Skjern, (07 36 22 95): Dansk: la, ly, 2a, 2x, 2q.
- Lütken, Margrethe (Lü) lkt., Vinkelvej 7, Tarm, (07 37 12 79): Tysk: lb, ly, 2bN, 1p, 1q, 2PQ.

- Manthey, Jørgen (Ma) adj., Drosselvej 31, Tarm, (07 37 19 03): Biologi:
2xyN, 3xyF, 3xyzS, lp; Geografi: la, 2xF, 2yzF.
- Manthey, Marie (ma) adj., Drosselvej 31, Tarm, (07 37 19 03): Biologi:
2xzN, 3a, 3b, 3zF; Kemi: lx, lz, 2xyS, 2xzN, 2yzF.
- Mogensen, Arne (Mo) adj., Sneppevej 13, Tarm, (07 37 14 38):
Historie: lx, 2y, 3a, 3y; Dansk: lx, lp.
- Mogensen, Aase (Aas) adj., Sneppevej 13, Tarm, (07 37 14 38):
Historie: la, 2x, 3z, lq; Tysk: 2pq.
- Nielsen, Henning Buhl (B) lkt., Vardevej 20, Tarm, (07 37 11 87):
Engelsk: lb, 2abS, 2P.
- Nielsen, Herne (Ni) lkt., FASTERHUS, FASTER, (07 36 42 36):
Kunsthøjskole: 2a, 2b, 2x, 2y, 2z, 3a, 3b, 3x, 3y, 3z, lp, lq.
- Olsen, Erik (Ol) lkt., Vestjysk Gymnasium, Tarm, (07 37 11 80): Fysik:
lx, 2xySxyN, 3zF; Matematik: 2xySxyN; Kostskoleinspektør.
- Pedersen, Ellen Margrethe (P) gml., Vinkelvej 3, Tarm, (07 37 12 61):
Religion: 2a, 2b, 2x, 2y, 2z,
3a, 3z, 2p, 2q; Oltidskundskab: ly, 2a, 2b, 2xyz.
- Rasmussen, Børge (Ra) lkt., Østervej 17, Tarm, (07 37 11 86):
Engelsk: la, 3abN; Dansk: lq.
- Renaud, Jean (Re) adj., Rypevej 6, Tarm, (07 37 16 37): Fransk: la,
lx, 2y, 3b, 3x, 3yz.
- Riis-Olsen, Erik (Ri) lkt., Vinkelvej 9, Tarm, (07 37 13 42): Musik:
la, lb, lx, ly, lz, 2ay, 2bxz, 3aby, 3xz, lpp; H.F.-studievejleder.
- Riis-Olsen, Gudrun (ri) tml., Vinkelvej 9, Tarm, (07 37 13 42):
Latin: lb.
- Schrøder, Olga (S) tml., Stadionsvej 17, Ribe, (05 42 04 89):
Gymnastik: lax, lb, lyz, 2ax, 2by, 3ax, 3by, 3z2z, lpp.
- Vaaben, Jens (Vaa) adj., Kastanievej 10, Tarm, (07 37 15 93):
Fysik: ly, 2xF, 2xzN, 3xyF, 3xyzS. Skemalægger.
- Vejlø, Steffen (Vø) adj., Syrenvej 32, Tarm: Dansk: lb, 2z; Engelsk: lq.
- Vestereng, Poul (Ve) adj., Kløvervej 7, Tarm: Matematik: lz, 2yzF, lq;
Datalogi: 2z, 3x.

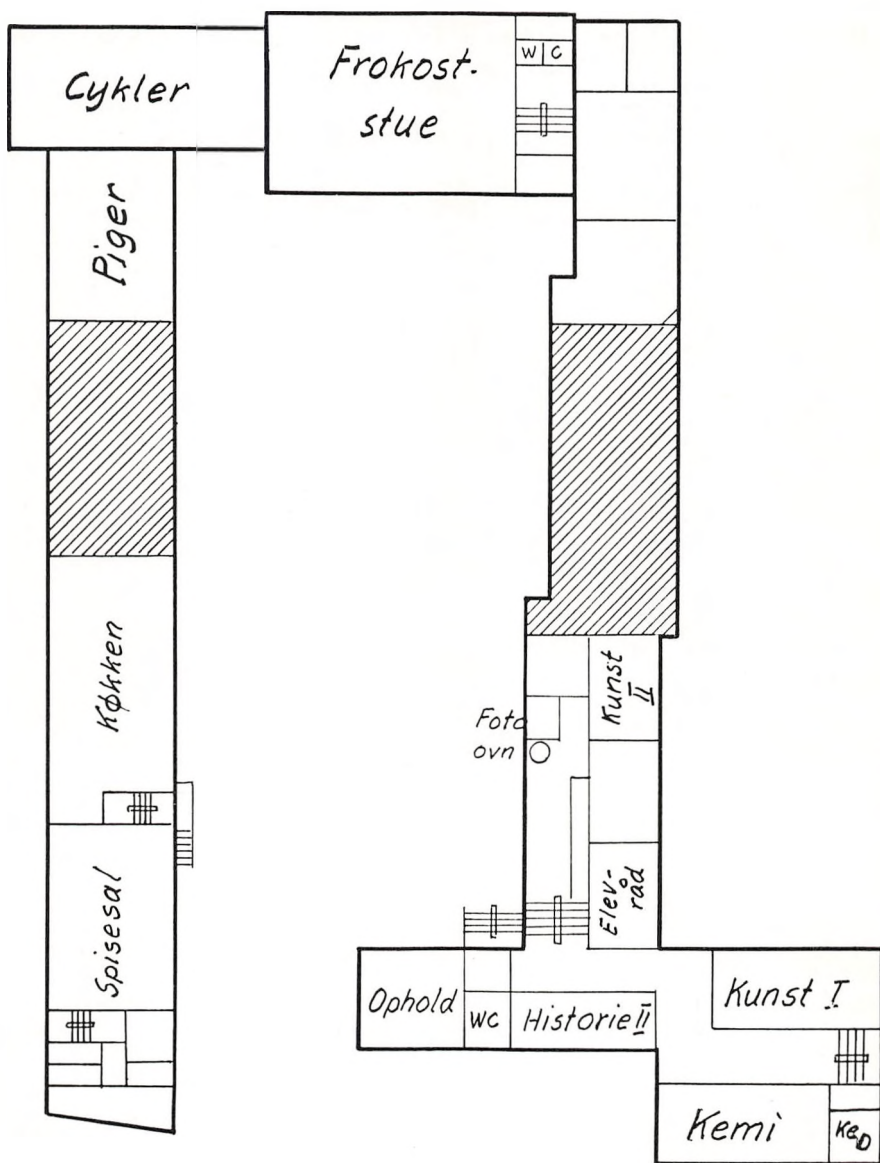
Plan over skolen:



Stueplan



1' Sal



Kælders

Eleverne:



Isa 1974—75

(15 elever 1 dreng, 14 piger)

Asmussen, Lise, Tarm

Boysen, Susanne, Skjern

Christensen, Alice Toft, Hemmet

Dan-Weibel, Jørgen Christian, Skjern

Fjordside, Lili Stengård (K), Skalstrup

Halkjær, Else, Velling

Hundebøll, Ruth, Hemmet

Haahr, Martha, Stauning

Jensen, Dorthe Spaabæk, Skjern

Jensen, Karen Stensbæk (K), Tim

Jensen, Sanne (K), Hvide Sande

Johnsson, Grethe, Lem

Jørgensen, Pia Mona, Skjern

Kjær, Kirsten, Ådum

Klemmensen, Åse Gahner, Sædding

Isb 1974—75

(15 piger)

Kristensen, Vita, Hemmet

Lauridsen, Jette, Ringkøbing

Lund, Birgitte, Skjern

Madsen, Anne Vandsø, Ringkøbing

Madsen, Else, Stoustrup

Madsen, Karen Margrethe, Skjern

Petersen, Lone Østergård, Lyne

Skov, Hanne Asmund, Sønderborg

Skærlund, Jette (K), Thyregod

Søe, Karen Merete, Ringkøbing

Sørensen, Dorit Greve, Lem st.

Sørensen, Hanne Bøgested, Skjern

Thomsen, Anne Marie Løgholt, Astrup

Thomsen, Else Skov (K), Klinkby

Trillingsgaard, Nanna Mrg. (K), Hygum

Imx 1974—75

(24 elever, 14 drenge og 10 piger)

Abildgaard, Bodil, Skjern

Andersen, Gertrud, Videbæk

Andersen, Hanne Korsgård, Ringkøbing

Andersen, Knud Ingolf Damg, Skjern

Bak, Anna Marie, Ringkøbing

Christiansen, Ove, Ringkøbing

Christensen Lars Kaalund (K), Thyborøn

Christensen, Tove (K), Bøvlingbjerg

Due, Charlotte, No

Dyrvig Poul Martin, FINDERUP

Fomsgaard, Jytte, Skjern

Fomsgaard, Ole, Ringkøbing

Fransen, Claus, Skjern

Hansen, Birte Sønderkov, Tarm

Hansen Hans Peter, Lem st.

Hansen, Henrik Tang, Skjern

Hansen, Inga Møller, Ringkøbing

Hansen, Kurt, Ringkøbing

Hansen, Tove Vad, Sædding

Harpøth, Evald (K), Volder, Ramme

Høegsberg, Peder (K), Ulfborg

Jensen, Egon Østergaard, Skjern

Jensen, Poul, Skjern

Jørgensen, Bent Houmaak, Hove

Imy 1974—75

(23 elever, 12 drenge, 11 piger)

Brarup, Rita, Nr. Bork

Bøgesvang, Søren (K), Skanderup

Hansen, Ane Margrethe (K), Hove

Haugaard, Frede, Tarm

Hjortsballe, Ingeborg, (K), Dørken

Hvingelby, Astrid (K), Vandborg

Jensen, Birgitte Bruhn, Stauning

Jensen, Ellen Esmarch, Sædding

Josephsen, Svend Fjord, Hvide Sande

Klemmensen, Kjell Elkjær, Sædding

Knudsen, Birgitte, Skjern

Korsgaard, Christian, Tarm

Kristensen, Gunner Solsø, Forsom

Krupa, Alice, Lyne

Laugesen, Henning (K), Bedsted-Lø

Laursen, Niels, Strømmesbøl

Lystbæk, Gunhild (K), Madum

Pedersen, Poul Albæk, Lem st.

Schmidt, Gunnar, Lyne

Thomsen, Per, Tarm

Thomsen, Vibeke Skov (K), Husby

Toft, Martha Høj, Lambæk

Aalbæk, Mary Nissen, FINDERUP

Imz 1974—75

(23 elever, 11 piger og 12 drenge)

Lind, Anna Lisbeth, Vester Grene

Madsen, Johanne, Borris

Madsen, Per Vestergaard, Lyne

Mathiasen, Doris, Skjern

Midtby, Søren (K), Gl. Sogn

Mortensen, Aster (K), Bandsby

Mose, Jens (K), Nokjær

Nielsen, Jørgen, Skjern

Nielsen, Karl Erik (K) Holsteinsborg

Nielsen, Lars Arendt, Skjern

Noesgaard, Ulla, Ringkøbing

Olesen, Holger, Tarm

Pedersen, Flemming Refstrup, Sdr. Dige

Pedersen, Svend, Ringkøbing

Rindom, Lisbeth, Lundenæs

Risgaard, Annemette, Ringkøbing

Simonsen, Anna Grete, Velling

Simonsen, Lars, Skjern

Stræde, Tove (K), Kloster

Stubbjær, Anders (K), Skjalstrup

Sørensen, Marianne, Stauning

Therkildsen, Jens, Borris

Thomsen, Karen Møller, Skjern

2sa 1974—75

(24 elever, 4 drenge og 20 piger)

sN (10)

Bjerre, Birgitte Engsnap, Ansager

Bornhøft, Tove, Skjern

Dueholm, Anette Stenumgård (K), Tim

Gammelgaard, Birthe, Sædding

Hvelplund, Elsa Eg, Lyne

Jakobsen, Claus, Skjern

Jensen, Birgitte, Skjern

Jensen, Kirsten Abalone, Tarm

Kristensen, Leif Søgård, Ørbæk

Madsen, Maren Margrethe, Herborg

S (14)

Barslund, Else Johanne, Hoven

Bro, Karen (K), Tim

Cordt, Heike, Westerland, Sild

Damsgaard, Birgitte (K), Ringkøbing

Frandsen Per Gadegaard, Skjern
Fynboe, Dorte, Skjern
Gren, Karen Augusta, Herborg
Grønbjerg, Else Susanne Juel, Skjern
Hansen, Sus. Rask, Sønderup, Herborg
Hastrup, Vibeke Otterstrøm, Ringkøbing
Høghøj, Randi, Skjern
Højberg, Ulla, Skjern
Ibsgaard, Susanne V., Ringkøbing
Jensen, Lars Boye, Ringkøbing

2sb 1974—75

(23 elever, 3 drenge og 20 piger)

sN (17)

Iversen, Birthe (K), Husby
Kirkeby, Tove (K), Vandborg
Kjeldsen, Jytte, Vester Grene
Kragh, Jette, Lyne
Kristensen, Anette, Tarm
Lystbæk, Gunder Johanne, Hoven
Møller, Gitte, Ringkøbing
Nielsen, Bente Graakjær, Finderup
Nielsen, Jonna Rahbæk, Alkjærsig
Nyland, Jette Juelsgaard, Lyne
Rindom, Karen Luise (K), Bratbjerg, He
Ryer, June, Tarm
Skyum, Charlotte, Ringkøbing
Tind, Lone, Tarm
Ulstdal, Lars, Hemmet
Vilhelmsen, Joan, Skjern
Vium, Peter, Skaven

sS (6)

Klemmensen, Gerda Nygård, Højmark
Lauridsen, Karen, Lyne
Nielsen, Elisabeth Gjerluf, Skjern
Pedersen, Gudrun, Tarm
Sørensen, Gerda, Nr. Nebel
Villumsen, Henrik Villum, Lem st.

2mx. 1974—75

(21 elever, 17 drenge og 4 piger)

mF (11)

Christensen, Hans Ingvar, Ådum
Graversen, Erik Egebjerg, Ringkøbing
Graversen, Ole Hammerich, Skjern
Hansen, Jens Martin, Ådum
Hillersborg, Aage Stevns, Ringkøbing

Holm, Anders (K), Brande
Iversen, Ivar (K), Thyborøn
Jensen, Jens Christian, Ringkøbing
Juhl, Knud Erik S., Tarm
Knudsen, Frans Falk, Ringkøbing
Korsholm, Mads, Velling

mS. (3)

Andersen, Anna Birthe, Hoven
Drejer, Torben Frank, Tarm
Hansen, Frede Klejs (K), Sdr. Felding

mxyN. (2)

Berthelsen, Anne D. Pagh, Hoven
Bjerg, Marie Kirstine, Ringkøbing

mzN. (5)

Ingvardsen, Kjeld Andreas, Hemmet
Jensen, Jens Dejgård (K), No
Jensen, Kurt Kjær, Stoustrup
Jepsen, Jens R. Mølleg., Marup
Juhl, Lone Kirk, Velling

2my 1974—75

(23 elever, 17 drenge og 6 piger)

mF. (6)

Johansen, Inger Mundbjerg, Stauning
Kristensen, Erik Steen (K), Kollemorten
Kristensen, Jørgen, Ringkøbing
Kristensen, Kurt, Borris
Nørmark, Kurt, Skjern
Pedersen, Jørn Andreas, Fårborg

mS. (6)

Barslund, Birthe, Nr. Bork
Christensen, Poul Erik, Vostrup
Hansen, Torben Lindeg., Tarm
Jensen, Hilda Nygaard, Astrup
Sand, Kirsten P., Brejning
Therkildsen, Poul, Borris

mN. (11)

Abildgaard, Niels Linder, Skjern
Jakobsen, Laust U. G., Ringkøbing
Jensen, Karl Erik V. (K), Thyborøn
Kosack, Tom, Tarm
Lassen, Hans Kresten, Borris
Lodberg, Hans-Jørn (K), Søndervig
Mathiesen, Peder Andreas, Skjern
Nielsen, Finn Såby, Velling

Nielsen, Poul Bisgaard, Tarm
Petersen, Bodil, Fæster
Toft, Ellen Marie Høj, Lambæk

2mz 1974—75

(21 elever, 13 piger og 8 drenge)

mF. (11)

Andersen, Peter Frank, Ølgod
Hansen, Gurli Nørskov, Tarm
Henriksen, Eva Foss, Tarm
Høj, Anna Marie Søby, Brejning
Kjeldsen, Marie (K), Thyborøn
Madsen, Bente, Ringkøbing
Madsen, Helga Kirstine (K), Thyborøn
Nielsen, Jens Chr. Langkjær, Ølgod
Ohrt, Niels, Ringkøbing
Pedersen, Knud Erik Esmarch, Skjern
Vad, Tove, Skjern

mN. (10)

Frandsen, Ulla Gadegaard, Skjern
Hansen, Dorrit, Skjern
Hansen, Erik Krongaard, Lem
Jørgensen, Marianne Herborg, Tarm
Jensen, Tove, Skjern
Olesen, Jan Bank, Lem
Pedersen, Ragnhild Elisabeth, Ådum
Pålsson, Per Niels, Tarm
Sparvath, Niels Kristian, Ådum
Sønderby, Eva (K), Ølstrup

3sa. 1974—75

(19 elever, 5 drenge og 14 piger)

sN. (11)

Albertsen, Ingrid (K), Thorsted
Andersen, Susanne W. (K), Husby
Christensen, Margit, Forsom
Christiansen, Flemming, Lem st.
Grønberg, Tove, Skjern
Hansen, Bente V. (K), Hvide Sande
Høgh, Bodil, Skjern
Jensen, Margot, Hoven
Jensen, Tove Sig, Skjern
Jepsen, Anni, Tarm
Kold, Karen, Fårborg

sS. (8)

Bach, Torben H., Herborg
Eriksen, Pernille, Lem st.

From, Dorte E., Ringkøbing
Gregersen, Kurt Bro, Ringkøbing
Guldbrand, Peder-Bent H., Knaplund
Heijkoop, Hebri A., Ringkøbing
Madsen, Else K. Korsgaard, Tarm
Olesen, Joan Rønne (K), Tarm

3sb. 1974—75

(20 elever, 6 drenge og 14 piger)

sN. (12)

Kristensen, Margit, Tarm
Nielsen, Tove Plauborg, Tarm
Oettinger, Michael, Ringkøbing
Olesen, Karen Marie, Tarm
Olsen, Vinnie Havskov Aa, Skjern
Pedersen, Lisbeth Just, Herborg
Piil, Bodil E. (K), Ringkøbing
Risvig, Inge Lise, Skjern
Sandager, Kirsten (K), Dybe
Steffensen, Ruth, Stauning
Susgaard, Maren Lis, No
Therkildsen, Karen Grethe, Stauning

sS. (8)

Jensen, Hans Birk, Ringkøbing
Nielsen, Kurt, Videbæk
Olesen, Eva Marianne W., Ringkøbing
Pedersen, Johanne Albæk, Ringkøbing
Rasmussen, Flemming H., Hanning
Tang, Ole Kiilerich (K), Holmsland
Thomsen Jette, Tarm
Thomsen, Ole Skov (K), Lemvig

3mx 1974—75

(23 elever, 15 drenge og 8 piger)

mF. (10)

Christensen, Dorte Attermann, Tarm
Hansen, Irene Smith, Skjern
Hede, Birthe Nørgård (K), Thyborøn
Hindhede, Aage, Lem st.
Jensen, Maren, Stauning
Jensen, Mogens (K), Thyborøn
Jensen, Tove, Stauning
Jensen, Verner Winkel (K), Thyborøn
Kjeldsen, Tove Lisa, Oblling
Kragelund, Peter, Ringkøbing

mS. (8)

Bangsgaard, Søren, Ringkøbing
Bjørnholt, Ole, Borris
Gregersen, Bent Hempel, Skjern
Hansen, Peder Haahr, Kvong
Harpøth, Birgit H. (K), No
Husted, Jørgen, Skjern
Jensen, Jens Laurids, Ringkøbing
Jensen, Poul Jacob Høhvang, Skjern

mN. (5)

Dahl, Birgitte, Ringkøbing
Graversen, Carl Åge, Borris
Hillersborg, Bendt, Ringkøbing
Kobbegaard, Niels Chr., Skjern
Lystbæk, Mads Pedersen, Ulfborg

3my. 1974—75

(24 elever, 15 drenge og 9 piger)

mF. (13)

Enevoldsen, Svend, Hoven
Hansen, Ole August, Ådum
Knudsen, Inge Falk, Ringkøbing
Knudsen, Jonna, Spjald
Kristensen, Hans S., Ringkøbing
Lambæk, Birte, Lem st.
Larsen, Hans Peter, Skjern
Lauridsen, John Orloff, Skjern
Laursen, Hanne Ramskov, Blaakilde
Madsen, Karen Marie, Thyborøn
Nielsen, Ann-Grete, Hvide Sande
Nygaard, Ivan (K), Hover
Pedersen, Jan Storbank, Skjern

mS. (7)

Frank, Jens, Faster
Geckler, Lars, Ringkøbing
Hvas, Winnie Rønn (K), Thyborøn
Kristensen, Laurids K., Finder
Lund, Agner Hartz, Randbæk
Pedersen, Ole (K), Sdr. Nissum
Thomsen, Knud, Astrup

mN. (4)

Jørgensen, Gitte Ploug, Tarm
Kruth, Doris Kr. (K), Uhre
Nielsen, Peder Såby, Velling
Pedersen, Kristian, Herborg

3mz 1974—75

(24 elever, 15 drenge og 9 piger)

mF. (16)

Damgård, Birte, Videbæk
Jensen, Børge Skytte (K), Hover
Jørgensen, Inger Brøndsted, Skjern
Knudsen, Erik Møller, Skjern
Lind, Inge Lise Vesterager, Hoven
Markussen, Tove, Forsom
Nordestgaard, Jens Chr. (K), Ølstrup
Pedersen, Dorthe Errebo (K), Søndervig
Pedersen, Lene Tang (K), Søndervig
Pedersen, Peter Bogetoft, Skjern
Rasmussen, Anna, Skjern
Rimestad, Hans, Skjern
Sørensen, Jes (K), Marstal
Thomsen, Christian, Bølling
Thøstesen, Hanne Falk, Hanning
Tietze, Poul Torben, Ringkøbing

mS. (5)

Olsen, Leif Richard, Ringkøbing
Poulsen, Leo Skarregård, Ringkøbing
Rahbek, Per Høy, Stauning
Rindom, Anna Maria (K), Hee
Sørensen, Søren Peder, Kyvling

mN. (3)

Nielsen, Poul Erik, Tarm
Sørensen, Jørn Nygaard, Hoven
Underbjerg, Niels, Skjern

I.H.F.p. 1974—75

(25 elever, 6 drenge og 19 piger)

Andersen, Susanne, Skjern
Ansberg, Lene, Borris
Bukholt, Maren Grethe, Lem st.
Clausen, John, Tarm
Dalgaard-Jensen, Inge, Ringkøbing
Enevoldsen, Ulla Højland, Tarm
Gabs, Eva Kathrine, Tarm
Jacobsen, Birgitte Gjerluff, Skjern
Jensen, Connie, Hoven
Jensen, Kirsten Kjær, Skjern
Jensen, Niels Kvist, Herborg
Jensen, Grethe Smidt, Herborg

Kristensen, Esther, Skjern
Larsen, Kent Bolund, Forsomho
Larsen, Yvonne, Thyborøn
Lauritsen, Finn, Lem st.
Mikkelsen, Anne-Marie, Tarm
Nielsen, Else, Ørnhoj
Nielsen, Mette Lyngsø, Nr. Nebel
Olsen, Inge Lise, Ringkøbing
Pasgaard, Karin, Tarm
Pedersen, Annette Storbank, Skjern
Petersen, Norman Nissen (K) Løgumkl.
Rejkjær, Jens Peter, Skjern
Aarslev, Lis Jeanette, Riiskov

1. H.F. q. 1974—75

(25 elever, 16 drenge og 9 piger)
Andersen, Betty, Hemmet
Andersen, Børge Håhr, Skjern
Andersen, Hans Peder (K), Ulfborg
Birch, Anna Lise (K), Hove
Brølling, Per Carsten, Skjern
Christensen, John Lemming, Skjern
Dalgård-Jensen, Per, Skjern
Enoch, Jill Ismalia, Kongsholm
Hansen, Finn Peter (K), Bedsted-Lø
Henriksen, Lars Hillersborg, Skjern
Jacobsen, Kurt, Horne
Jensen, Else Oda, Hanning
Jensen, Helga Bækdal, Velling
Jensen, Jørgen, Lønborg
Juhl, Grete Kirk, Velling
Lauridsen, Jens Jørn, Sdr. Felding
Madsen, Peder Søndergård (K) Kastkjær
Madsen, Steen Bjørnsgaard, Velling
Nygård, Anna Marie, Højmark
Nørgaard, Anders, Borris
Pedersen, Jens Skovgård, Lyne
Rehfeld, Maibritt Nørbork, Lønborg
Søndergård, Grethe, Opsund
Thomsen, Georg Juul
Øllgaard, Aksel Jæger, Tarm

2.H.F.p. 1974—75

(27 elever, 7 drenge og 20 piger)
Andersen, Kirsten Schmidt, Ådum
Christensen, Anne Lone B., Tarm
Christensen, Inger A. S., Skjern

Eriksen, Erik Ellegård, Skjern
Gregersen, Launy, Skjern
Henneberg, Poul, Borris
Hindhede, Kirsten, Lem st.
Jepsen, Ulla, Tarm
Kirk, Karen Margrethe, Tarm
Kongensholm, Poul, Skjern
Krejberg, Karsten, Lem st.
Kristensen, Birthe, Hørsted, Skjern
Larsen, Anny, Tarm
Larsen, Gitte Elin, Ringkøbing
Larsen, Thora Juul, Lem st.
Lauridsen, Karna E., Tarm
Mathiasen, Anne Margrethe, Ulfborg
Mathiasen, Carsten, Borris
Mikkelsen, Hanne, Tarm
Mikkelsen, Sonja, Tarm
Nielsen, Marie L. Bormann, Tarm
Pedersen, Johanne Marie, Lem st.
Rasmussen, Jette Skov, Hoven
Stengaard, Inge Hvegholm, Ringkøbing
Straarup, Birgit, Hoven
Thomsen, Inger Kirstine, Rækker Mølle
Thorup, Hans Peder, Skjern

2.H.F.q. 1974—75

(22 elever, 13 drenge og 9 piger)
Buhl, Lars Jøcker, Blåkilde
Christensen, Jørn, Lem st.
Christensen, Lene, Skjern
Christensen, Paw Kruse, Skjern
Danielsen, Elna Linaa, Ø. Finderup
Hansen, Henry Holm, Finderup
Jensen, Bjarne Søndergaard, Bandsbøl
Jensen, Erling Stampe, Skjern
Jensen Randi Kjærgaard, Sdr. Vium
Lauritsen, Arne Mogens, Hemmet
Lind, Else Marie Vesterager, Hoven
Madsen, Inger Urup, Lyne
Madsen, Poul Kristian, Skjern
Madsen, Åse Merete Søgård, Dejbjerg
Mikkelsen, Bent Juul, Velling
Nielsen, Finn, Hanning
Nielsen, Inger Lise, Ådum
Olsen, Carsten Anthonius, Tarm
Rasmussen, Anna-Kirstine, Tarm
Simonsen, Niels Erik K., Bandsbøl
Strandbygård, Thorstein, Skjern
Thomassen, Hanne Delfs, Tarm

Elevaktiviteter:

- Elevaktiviteter:* De kommende elever vil få store muligheder for at træde aktivt ind i foreningsarbejdet. De engang så blomstrende klubber er ved at visne hen. Endnu ikke helt opløste er: Elevforeningen *Hvirvlen*, *U-landsgruppen Svalerne*, *Fotoklubben* og *Skakklubben*.
Ang. møder: se elevernes opslagstavle.
- Studiekreds* vil kunne oprettes. I det forløbne skoleår har der bl. a. været en studiekreds om marxisme.
- Fri idræt*
Korsang
Skoleorkester henvendelse til henholdsvis gymnastiklærerne og musiklæreren.

Praktiske oplysninger:

- Hvordan finder jeg rundt på skolen?* Se planen over skolens lokaliteter i dette hefte.
- Hvor må jeg parkere?* På parkeringspladsen bag ved skolen. Der må ikke parkeres i Skolegade eller i skolegården. Knallerter og cykler dog i skolegården.
- Hvordan får jeg kørselsgodtgørelse?* Amtskommunen udbetaler efter indsendt ansøgningsskema.
- Hvordan få jeg et legat fra Statens Uddannelsesstøtte?* Ansøgningsskema fås fra skoleårets begyndelse på skolens kontor. Yderligere oplysninger hos stipendieudvalget.
- Hvor er bogdepotet?* I pigernes gamle gymnastiksal ved skolens kontor. Der er åbent i 3. frikvarter tirsdag og torsdag. Hovedparten af de bøger, der skal benyttes, udleveres den 1. skoledag. Du har ansvar for alle de bøger, du modtager, og du er erstatningspligtig i henhold til Undervisningsministeriets cirkulære vedr. bogudlån. Derfor er det vigtigt, at du straks ved modtagelsen skriver navn og klasse i alle bøger.
- Får jeg udleveret papir?* Ja, indskrivningshefter og papir udleveres to gange årligt. I begyndelsen af skoleåret udleveres rigeligt. Slår det ikke til, kan du rekvirere mere til nytår. Alle henvendelser ang. bøger og papir til boginspektør H. Gam.
- Hvor bliver skemaændringer annonceret?* Du bedes dagligt orientere dig på opslagstavlen ved siden af læterværelset.

Hvornår er der
frokostpause? Efter 4. time.

Timerne ligger som følgende:

august—december (50 minutter).	efter december (45 minutter)
1. time 8,00— 8,50	1. time 8,00— 8,45
2. time 8,55— 9,45	2. time 8,50— 9,35
3. time 9,55—10,45	3. time 9,45—10,30
4. time 10,55—11,45	4. time 10,40—11,25
5. time 12,10—13,00	5. time 11,50—12,35
6. time 13,05—13,55	6. time 12,45—13,30
7. time 14,05—14,55	7. time 13,35—14,20
8. time 15,00—15,50	8. time 14,25—15,10

Hvor må jeg
opholde mig
i frikvartererne? I skolegården, på gangene og i klasseværelserne (ved stiltfærdig optræden. Rygning forbudt). Rygning er tilladt, hvor der er opstillet askebægre.

Hvad gør jeg ...
— når jeg har
forsømt? I det 2. frikvarter afleveres en forsømmelsesseddel hos adj. H. Gam på kontoret. Er du under 18 år, skal meddelelsen være fra dit hjem med angivelse af, hvor længe og hvorfor du har været fraværende. Ved forsømmelser, der ikke skyldes sygdom, skal skolens tilladelse være indhentet forud!

— når jeg vil
fritages for
gymnastik? En lægeattest afleveres til gymnastiklæreren ved fritagelse ud over fire uger. Der er mødepligt til alle timer uanset eventuel fritagelse.

— når jeg bliver
syg på skolen? Henvend dig til en lærer, inspektør eller rektor (træffes via kontoret).

— når jeg vil
låne en bog
med hjem fra
skolens bibliotek? Henvend dig til faglæreren eller til bibliotekaren lektor B. Jensen.

— når jeg vil
drikke mælk til
min frokost? Mælkemærker sælges to til tre gange ugentligt i spisefrikvarteret.

— når jeg trænger
til en kop kaffe? Der er opstillet en automat til varme drikke på gangen udenfor frokoststuen.

Hvor ofte er der
fest? Tre til fire gange årligt.

Kan jeg benytte
weekendhytten? Ja, udflugter hertil kan foretages klassevis sammen med en lærer (jfr. omtalen af foreningen Vestjysk Gymnasiums Venner).

Hvad er
fællestimer? Skoleåret igennem arrangerer samarbejdsudvalget fællestimer af undervisningsmæssigt og kulturelt indhold for alle skolens elever.

Introduktionskursus

Mandag den 12. august:

Nye elever:

kl.

8,00 eleverne møder i festsalen — velkomst ved rektor — opdeling i 7 klasser.

8,30 eleverne føres ud i klasserne af klasselæreren og tre ældre elever — præsentation — skema.

10,00 orientering i faglokalerne — bogudlevering (bemærk: hver elev modtager ca. 50 bøger, medbring kuffert eller store tasker).

12,00 de ældre elever bringer klasserne til frokost til medbragt mad.

12,45 orientering i faglokaler — derefter gruppedynamiske øvelser.

13,55 skoledagen slut.

Ældre elever:

8,30 møder i festsalen — dernæst skema- og bogudlevering; forventes afsluttet senest 10,00.

Tirsdag den 13. august:

kl.

8,00 fælles morgensang — herefter normal skolegang for ældre elever.

8,30 nye elever: diskussion og orientering: Hvad forventer du af skolen, og hvad forventer den af dig? Herunder en pause med besøg på stadion.

11,45 frokost.

12,30 folkedans for alle i Egvaldshallen.

14,30 skoledagen slut.