



# Danskernes Historie Online

Danske Slægtsforskeres Bibliotek

## Dette værk er downloadet fra Danskernes Historie Online

**Danskernes Historie Online** er Danmarks største digitaliseringsprojekt af litteratur inden for emner som personalhistorie, lokalhistorie og slægtsforskning. Biblioteket hører under den almennyttige forening Danske Slægtsforskere. Vi bevarer vores fælles kulturarv, digitaliserer den og stiller den til rådighed for alle interesserede.

### Støt Danskernes Historie Online - Bliv sponsor

Som sponsor i biblioteket opnår du en række fordele. Læs mere om fordele og sponsorat her: <https://slaegtsbibliotek.dk/sponsorat>

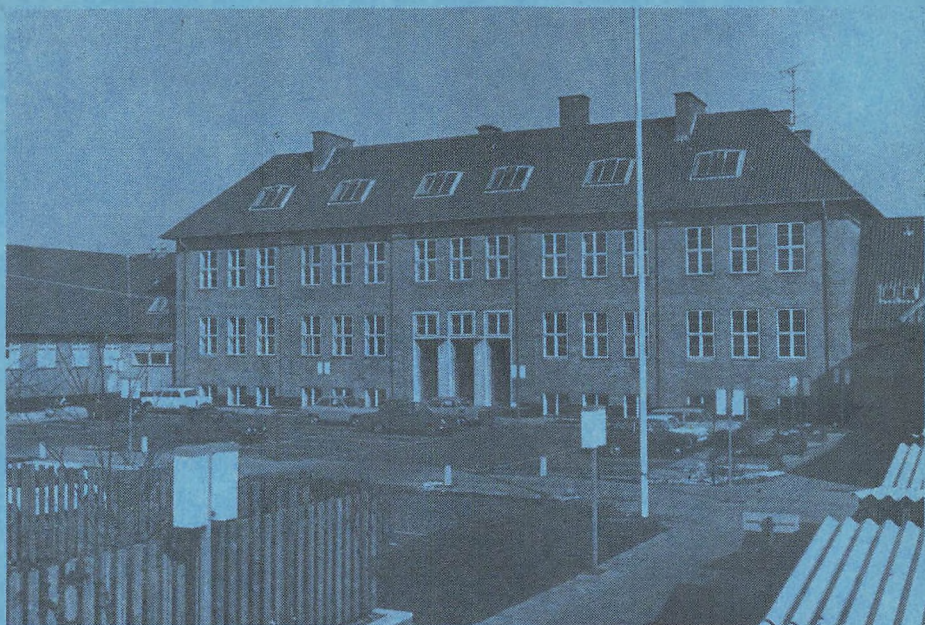
### Ophavsret

Biblioteket indeholder værker både med og uden ophavsret. For værker, som er omfattet af ophavsret, må PDF-filen kun benyttes til personligt brug.

### Links

Slægtsforskeres Bibliotek: <https://slaegtsbibliotek.dk>

Danske Slægtsforskere: <https://slaegt.dk>



**S T . K N U D S**  
**G Y M N A S I U M**  
**&**  
**H F - K U R S U S**

**1976**

## INDHOLDSFORTEGNELSE

Velkommen	side 1
Planer over skolen	side 2
Stikordsregister	side 4
Skolens struktur	side 18 og 19
Forsømmelser	side 20
Frivillig Idræt	side 21
Frivillig Musik	side 22
Lærer- og elevorganisationer	side 24
Vedtægter for elevrådet	side 34
Biblioteksområder	side 36
Af skolens historie	side 38
Lærerfotografier	side 58
Lærerne, 1974-75	side 39
Eleverne, 1974-75	side 44
Administration og udvalg m.v.	side 54
Regnskaber	side 56

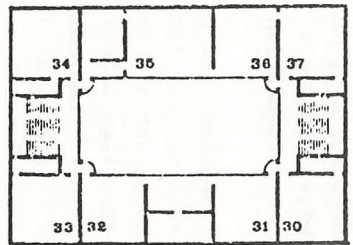
Dette lille hefte er udarbejdet af nogle elever og lærere i fællesskab. Hftet indeholder en række oplysninger om skoleåret 1976/77, men er først og fremmest tænkt som en vejviser og som en introduktion for nye elever.

Hftet fortæller lidt om, hvad der sker på skolen, hvor det sker og hvornår - mest om det der foregår uden for den egentlige undervisningstid.

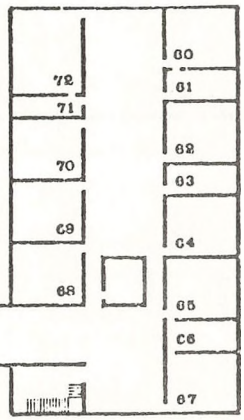
Til nye elever: Læs hftet igennem, stik det i tasken, så du kan slå op, når du kommer i tvivl om noget.

VELKOMMEN !

- 21 Latin - Oldtidsk.
- 22 Græsk - Latin
- 23 Tysk
- 24 Tysk
- 25 Tysk (depot)
- 30 Fysik
- 31 Fysik
- 31.1 Fysik (depot)
- 32 Fysik
- 33 Biologi - Fysik
- 34 Biologi
- 35 Biologi
- 36 Kemi
- 37 Kemilaboratorium
- 60 Historie
- 61 Historie (depot)
- 62 Historie
- 63 Samfundsfag (depot)
- 64 Samfundsfag
- 65 Geografi - Samf.fag
- 66 Geografi (depot)
- 67 Geografi
- 68 Oldt.k. - Hist. - Lat.
- 69 Hist. - Oldtidsk.
- 70 Historie - Musik
- 71 Musik (depot)
- 72 Musik



3. etage



2. etage

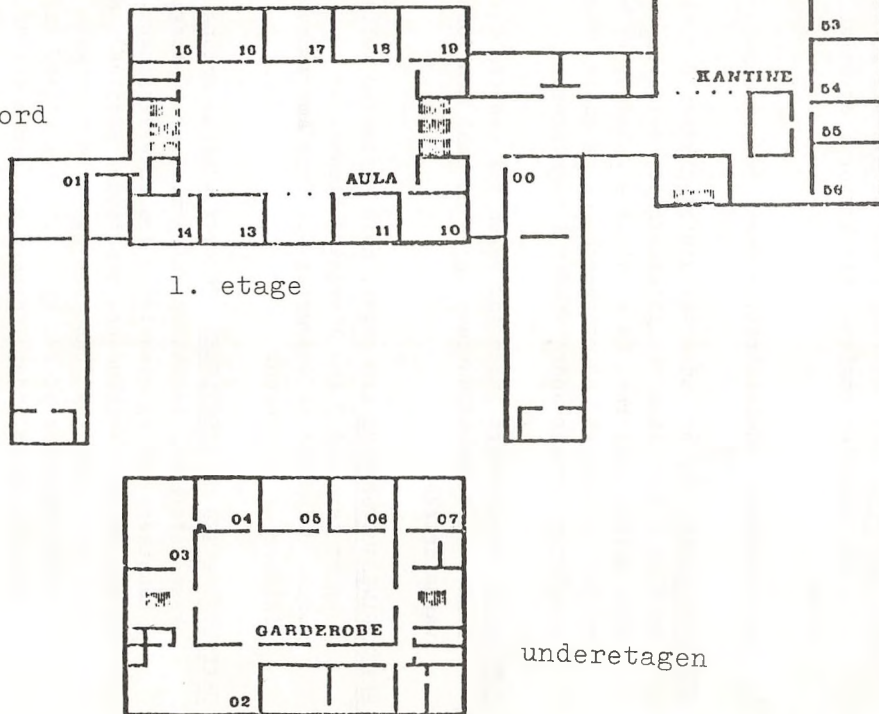
Nord

xv)

xv)

x) Bogdepot  
 xx) Elevkontor  
 xxx) HF-studievejleder

Nord



- 00 Gymnastik - piger
- 01 Gymnastik - drenge
- 02 Fælleslokale
- 03 Formning
- 04 Formning (depot)
- 05 Matematik
- 06 Matematik
- 07 Religion
- 10 Russisk - Fransk
- 11 Fransk - Engelsk
- 13 Engelsk - Fransk
- 14 Fransk - Engelsk
- 15 Engelsk - Fransk
- 16 Engelsk - Fransk
- 17 Engelsk (depot)
- 18 Fransk - Engelsk
- 19 Fransk - Engelsk

- 50 Matematik
- 51 Matematik - Dansk
- 52 Matematik - Dansk
- 53 Matematik - Dansk
- 54 Dansk
- 55 Dansk (depot)
- 56 Dansk

x) Erhvervsorientering  
for gymnasiet

ADMINISTRATION. Skolens kontorer findes på 2. etage i hovedbygningen - lokale 27. Kontorets "chef" (administrativ inspektør) er adjunkt Aage Keinicke, som bistås af assistenterne fru Andersen, fru Lundholm og fru Mortensen. Fru Andersen beskæftiger sig især med duplikering, registrering af foresømmelser, befordringsgodtgørelse og statens uddannelsesstøtte. Fru Lundholm tager sig først og fremmest af sager vedrørende HF og sammen med fru Mortensen skolens regnskab. Endvidere administrerer fru Mortensen de fleste forhold i forbindelse med eksamen.

ADRESSEFORANDRING. Alle ændringer med hensyn til adresse, telefon m.v. bør meddeles omgående til kontoret og helst i skriftlig form.

AO er Elevmødets Administrative Organ (se side 25).

ARBEJDSPLADSER. Der er indrettet arbejdspladser for elever i den ny fløj i de 2 åbne biblioteksafsnit, dels ved vinduerne, dels mellem reolerne. Da antallet af pladser er begrænset, er det nødvendigt, at gruppearbejde og andre støjende aktiviteter foregår andre steder i bygningen.

AUTOMATER. Umiddelbart inden for døren til venstre i kantine findes en sodavandsautomat og en automat med forskellige varme drikke.

BEFORDRINGSODTGØRELSE kan søges, hvis afstanden mellem skole og hjem er mere end 7 km. Ansøgningsblanketter kan fås på kontoret. De sendes af ansøgeren til Fyns Amtskommune, der administrerer ordningen.

BEKENDTGØRELSER OG CIRKULÆRER. Undervisningens omfang og indhold, eksamensforhold, karaktergivning m.v. er fastlagt i en række bekendtgørelser og cirkulærer fra undervisningsministeriet. De kan købes i boghandlen, men findes endvidere på elevkontoret og i regelsamlingen (se der). De vigtigste er:

- Bekendtgørelse af 24. april 1974 om højere forberedelseseksamen og om undervisningen på kursus til HF.

- Bekendtgørelse af 16. juni 1971 om undervisningen i gymnasiet og om fordringerne ved og eksamensopgivelserne til studentereksamen.
- Bekendtgørelse af 12. marts 1973 om eksamensordningen og karaktergivningen m.v. ved studentereksamen og i gymnasiet.
- Cirkulære af 26. marts 1973 om evaluering og meddelelser til hjemmene.
- Cirkulære af 28. marts 1973 om reeksamination.
- Bekendtgørelse af 23. december 1969 om lærerråd, lærerforsamlinger og samarbejdsudvalg.

BIBLIOTEKSOMRÅDER. - Se side 36

BOGDEPOT. Skolens bogdepot er det lokale, hvorfra udlånet af lærebøger m.v. til elever administreres. Lokalet ligger på mellemetagen mod syd i hovedbygningen. Boginspektor er adjunkt Leif Szomlajski, der som regel kan træffes hver skoledag i det første frikvarter.

BOGUDLÅN. Skolen stiller uden vederlag de bøger til rådighed, som skal anvendes i undervisningen. Eleverne er ansvarlige for de af skolen udleverede bøger. De skal behandles ordentligt og man må under ingen omstændigheder skrive i dem; dette gælder også, selv om tidligere elever har gjort det. Ved udleveringen bør eleverne gennemse bøgerne, og dersom det konstateres, at en bog er defekt, kan den byttes med det samme. Beskadiges en bog i løbet af skoleåret, meldes det til boginspektor. Efter modtagelsen skal bøgerne forsynes med omslag, og der skal skrives navn i bøgerne på de dertil indrettede sedler; mangler en sådan, kan den rekvireres på bogdepotet. Elever, som ikke overholder de nævnte regler for bogudlån, henvises til at anskaffe sig bøgerne på egen bekostning. Elever, som efter gentagne påmindelser ikke efterkommer de samme regler, vil også blive henvist til dette; omkostningen herved beløber sig til ca. 3000 kr. for hele gymnasietiden.

I øvrigt kan ethvert spørgsmål i forbindelse med de af skolen udleverede lærebøger stilles til boginspektor eller på bogdepotet.



BORDTENNIS. Indtil videre er der opstillet et bord til bordtennis i kælderens ved trappen i den nye fløj. Det kan anvendes i frikvarterer og i mellemtimer.

BUS-OG TOGFORBINDELSER. Linie 2 standser på hjørnet af Engvej og Læssøegade lige ved skolen. Linie 1 standser på hjørnet af Hjallesøvej og Ingemannsvej, derfra er der ca. 10 min. gang til skolen. Rutebilen fra Fåborg standser ved Dalumvej/Skovalleen, derfra er der 20 min. gang til skolen. Toget fra Svendborg standser ved Fruens Bøge station, derfra er der 15 min. gang til skolen.

BYORKESTERKONCERTER. Billetter á 2 kr. kan i 12 frikvarteret fredag og mandag før koncerten, som normalt ligger tirsdag aften, bestilles og betales på elevkontoret. Afhentning sker tirsdag i 12 frikvarteret.

CYKELPARKERING foregår i cykelstativerne ud for pigernes gymnastiksal. Adgang med cykel til skolen sker fra Engvej og må af trafikikkerhedsmæssige grunde ikke ske fra Læssøegade, hverken ud eller ind. Cykler må ikke anbringes op ad bygningerne eller på pladsen for knallertparkering. Bestemmelserne gælder også uden for skoletid.

DGS er den ene af gymnasieelevernes interesseorganisationer på landsplan (se side 30)

DIREKTORATET FOR GYMNASIESKOLERNE OG HF (i undervisningsministeriet) er den nærmeste overordnede myndighed for skolen.

DUPLIKERING. Skolen råder over spritduplikatorer, sværteduplikatorer og en Xerox-duplikeringsmaskine. Al duplikering i forbindelse med undervisningen foretages af faglæreren. Der er endvidere mulighed for duplikering på elevkontoret.

ELEVKONTOR findes mod nord i hovedbygningen mellem 1. og 2. etage.

Elevkontoret står til fri afbenyttelse for alle skolens elever. På elevkontoret findes:

- skrivemaskine, sværte- og spritduplikator, stencils og papir og en mængde andre kontorartikler
- konference- og skrivebord

- EM's arkiver som inkluderer referater fra SU, EM og lærer-råd
  - DGS, GLO og LAK materiale
  - bekendtgørelser fra undervisningsministeriet
  - klasselister og timeplaner
  - tidsskrifthyld
  - glemmeskab
  - FNUG's materialer (bl.a. samling af tidligere årgange)
  - udvalgenes materialer
  - den daglige post til udvalgene
  - EM's regnskaber
- Hvis et udvalg eller enkeltpersoner ønsker at bruge elevkontoret efter skoletid til møder eller andet længere arbejde, skriver man sig på kontorets "aftalekalender", som findes på skrivebordet. Elevkontoret bestyres af AO, som fører arkiverne og indkøber materiale. Specielle kontorartikler kan anskaffes ved henvendelse til AO.

ELEVRÅDET er skolens elevorganisation (se side 24)

ELEVORGANISATIONER er på lokalt plan Elevmødet er på landsplan DGS, GLO og LAK (se side 30,31,32)

ELEVTELEFON. Mønttelefon findes på 1. sal i gangen mellem nye og gamle bygning. Tlf. nr. 14 37 65.

ERHVERVSORIENTERING (GYMNASIET). Formålet med erhvervsorientering er at give eleverne bedre forudsætninger for at vælge uddannelse og erhverv. I løbet af de tre gymnasieår bliver der ialt 14 timer i faget og i tilknytning hertil enkelte fællesarrangementer.

På erhvervsorienteringskontoret i stueetagen findes en stor samling af studievejledninger, brochurer, lægathåndbøger, kollegiefortegnelser, studenterhåndbøger m.m. Eleverne kan gennem lærer i erhvervsorientering, lektor Aase Høgsbro Rasmussen, låne disse ting hjem allerede fra lg.

I studieteknik er der 6 timer i begyndelsen af lg. Her gennemgås i korte træk forskellige arbejdsmetoder, der skulle kunne hjælpe eleverne til at få størst muligt udbytte af timerne på skolen og den tid, der bruges til hjemmearbejde.

FAGLOKALER. I ethvert af skolens fag undervises der (så vidt muligt) i et lokale, der er specielt indrettet efter det pågældende fags behov. Vedrørende fordelingen af lokalerne se side 2 og 3. Elever må kun opholde sig i lokalerne i forbindelse med undervisningen og altså ikke i frikvarterer, mellemtimer m.v.

FERIER OG FRIDAGE. Alle ferier og fridage fastlægges af undervisningsministeriet. For skoleåret 1976/77 gælder ud over de sædvanlige helligdage følgende plan:

Mandag den 18. okt. til fredag den 22. okt.: Efterårsferie  
 Torsdag den 23. dec. til tirsdag den 4. jan.: Juleferie  
 Mandag den 28. marts: Dronning Ingrid's fødselsdag  
 Mandag den 4. apr. til tirsdag den 12. apr.: Påskeferie  
 Mandag den 20. juni til fredag den 5. aug.: Sommerferie

FESTER. Der er 4 faste fester om året: Ryste-sammen festen, five-a-side festen, julestue og forårsfesten. Se endvidere under festudvalget side 26

FNUG er navnet på skolens husorgan gennem de sidste 36 år. Som næsten alle andre skoleblade, er FNUG blevet overset i de seneste år og dette har kølnet redaktionens arbejdsiver. De sidste mange år er FNUG udkommet højst et par gange om året. For at komme ud af denne situation, oprettedes for tre år siden FNUGS FORLAG. Tanken med forlaget var følgende: Forlagets rygrad skulle dannes af en fast stab, som havde kendskab til trykning, økonomi og andre praktiske forhold. Dertil kom forlagets forskellige redaktioner. Med denne ordning ønskede initiativtagerne at give både enkeltpersoner og grupper mulighed for at arbejde med skolebladet eller andre publikationer uden at behøve at binde sig for et helt års redaktionsarbejde. Dette initiativ gav ikke det ønskede resultat og FNUG blev nærmest lagt på is. I år er der imidlertid sket en kraftig forøgelse af elevernes aktiviteter gennem oprettelsen af Gymnasiets Elevråd og gennem en kraftig styrkelse af vore faglige organisationer DGS og LAK.

Alt dette har skabt behov for et skoleblad og før sommerferien blev der af en halv snes elever lagt faste rammer for FNUGS FORLAG. FF består nu af en fast stab og et antal "free-lance" medarbejdere. Den faste redaktion forestår udgivelsen af FNUG og de løse medarbejdere skriver enten artikler til FNUG eller danner de to redaktioner, der udgiver henholdsvis Blå Bog og Introduktionsskriftet op til sommerferien. Hvis du er interesseret i det spændende arbejde i FNUGS FORLAG, kan du bare henvende dig til den faste stab eller deltage i et af redaktionens møder. Du kan også skrive free-lance stof. Hvis du en dag får lyst til at skrive om et eller andet, så kan du bare aflevere det til en af den faste stab, så kommer det i FNUG.

FORSIKRINGER. Skolen har som statsinstitution ingen forsikringer, der dækker tyveri eller skader på person eller ting. Det henstilles derfor til den enkelte elev eventuelt selv at tegne de ønskede forsikringer.

FORSØMMELSER. - Se side 20

FORÆLDREKONSULTATION. Der holdes mindst én gang om året forældre-konsultation for gymnasieklasserne, hvor forældre kan træffe lærerne til en samtale om skoleproblemer. Elever kan deltage sammen med forældre.

FRITAGELSE FOR GYMNASTIK. Skolen kan efter skriftlig fremsat ønske helt eller delvis fritage en elev for enkelte timer. Dersom en elev ikke kan deltage i undervisningen i mere end en måned, skal dette dokumenteres på en særlig lægeattest udfærdiget på en af undervisningsministeriet udfærdiget blanket, som kan fås på skolens kontor. Den fritagne elev skal normalt overvære klassens timer i gymnastik.

FRIVILLIG IDRÆT - se side 21

FRIVILLIG MUSIK - se side 22

FÆLLESTIMER - se side 29

GARDEROBE. Alt overtøj henvises til garderoben i underetagen i hovedbygningen.

GLEMTE SAGER. Henvendelse på elevkontoret.

GLO er den anden af gymnasieelevernes interesseorganisationer på landsplan (se side 31)

GRENVALG. Inden udgangen af 1. gymnasieklasse skal foretages valg af gren i 2g og 3g. Valget sker efter en indgående orientering i februar-marts måned.

INFORMATIONSMØDE holdes i kantine hver onsdag i 2. frikvarter. Her gives der forskellige meddelelser især fra skolens administrationskontor.

JULEREVY laves hvert år af 3g og 2HF og opføres om aftenen den sidste skoledag før juleferien. Efter revyen er der fest for skolens nuværende og tidligere elever.

KANTINEN ligger i stueetagen i den nye fløj med udgang til opholdspladserne ud mod sportspladsen. Kantine er naturligvis først og fremmest beregnet til spisning i det store frikvarter, men kan iøvrigt benyttes hele dagen, i frikvarter og i mellemtimer. I forbindelse med kantine er der et udsalg, der bestyres af fru Christensen. Her sælges mælk, sodavand, æbler, håndmadder, slik m.v. Det påhviler eleverne i så stor udstrækning som muligt at sørge for oprydning og orden i kantine.

KARAKTERER gives i gymnasiet i december og i marts i karakterbogen. Den skal underskrives af forældre eller værge, når eleven er under 18 år, og skal afleveres til klasselæreren senest en uge efter, at den er udleveret. Der gives i gymnasiet også årskarakterer i slutningen af maj. HF-ere får kun eksamenskarakterer.

Den anvendte karakterskale er 13-skalaen.

KLASSEBETEGNELSER. Til HF-klasserne benyttes bogstaverne p, q og r, og når det drejer sig om tilvalghold tilsvarende store bogstaver P, Q og R. På den sproglige linje bruges a, b og c og eventuelt et stort bogstav: N (nysproglig gren), K (klassisk-sproglig gren), S (samfundssproglig gren) og F (fransk-sproglig gren). På den matematiske linje bruges bogstaverne v, x, y og z og eventuelt et stort bogstav: F (fysisk gren), N (naturfaglig gren) og S (samfundsfaglig gren).

KNALLERTER parkeres på arealet til venstre for indgangen fra Engvej. Parkering foregår på eget ansvar, og knallerterne bør være forsvarligt aflåsede. Gælder også uden for skoletid. Der må ikke parkeres knallerter mellem gymnastiksalen og den nærmeste række lamper.

LAK er HF-kursisternes landsorganisation - se side 32

LEGATER. For elever, der har gået på skolen el. evt. stadig går der, er der mulighed for at søge nogle mindre legater. Det drejer sig om Sct. Knuds Gymnasiums 100 års legat på ca. 500 kr., Rektor Helga Lunds legat på 600 kr. samt 3 el. 4 portioner på ca. 1000 kr. fra "Sct. Knuds Gymnasiums forening for forældre og venner". Legaterne uddeles af bestyrelsen for sidstnævnte forening efter ansøgning, der indleveres på særlig blanket hos rektor senest 15. marts. Se iøvrigt under "Sct. Knuds Gymnasiums forening for forældre og venner". Se endvidere Statens uddannelsesstøtte.

LÆRERFORSAMLINGEN består af rektor og samtlige lærere ved skolen. Møder afholdes ordinært i forbindelse med karaktergivning og her drøftes klassernes og de enkelte elevers standpunkt. Lærerforsamlingen ledes af rektor og kan ved skoleårets afslutning tilråde elever at gå en klasse om el. evt. opgive skolegangen.

LÆRERKANDIDATER. På et eller andet tidspunkt vil du sikkert blive præsenteret for en lærerkandidat, en person, der er færdig med sine universitetsstudier, men som inden ansættelse på en skole i ca. et halvt år skal overvære og delvis forestå undervisningen bl.a. i din klasse og med din lærer som vejleder. Et par gange i løbet af dette kursus overværer flere lærere lærerkandidatens undervisning, og efter det sidste besøg modtager lærerkandidaten en skriftlig udtalelse om forløbet af kursus.

LÆRERRÅDET - se side 24

LÆRETVÆRELSE. Opholdsstue for lærerne er på 1. etage i hovedbygningen (lok. 2o). Spisestue er i underetagen ligeledes i hovedbygningen (lok. o2). Ved henvendelse i spisefrikvarteret kan det anbefales at vente til sidste halvdel af frikvarteret.

MUSIKARRANGEMENTER sorterer dels under festudvalget (se side 26), dels under skolens musiklærere, som bl.a. arrangerer aula-koncerten, der gennem radioens transmissioner efterhånden er blevet en musikbegivenhed. Se endvidere: Frivillig musik (se side 20 )

MØDEPLIGTSUDVALGET FOR HF - se side

NYHEDSRADIO. Over skoleradioanlægget udsendes tirsdag og torsdag i 1o-frikvarteret aktuelle meddelelser om forhold på skolen, meddelelser fra elevkontoret, administrationskontoret o.a. Udsendelsen redigeres af AO. Meddelelser, der ønskes udsendt, afleveres i skriftlig form på elevkontoret senest i 9-frikvarteret den pågældende dag.

OPHOLDSOMRÅDER findes i aulaen, på 1. etage i mellembygningen og i den nye fløj samt i kantinen. Endvidere på de flisebelagte områder omkring den nye fløj. Det er naturligvis rimeligt i mellemtimer at tage hensyn til undervisningen i tilstødende lokaler.



OPRYDNING OG ORDEN. Som det fremgår af oversigtsplanerne over skolen og beskrivelserne af de forskellige lokaliteter, findes der store opholdsarealer for eleverne. Det burde vel være en selvfølge, at enhver er med til at holde orden i disse områder, hvilket f.eks. betyder, at man ikke efterlader papir, æbleskrog eller lignende - der er aldrig langt til en affaldsspand. Fyldte bægre må ikke fjernes fra kantinen. Efter aftale i samarbejdsudvalget praktiseres en oprydningsordning i kantinen. På skift rydder hver klasse op en uge ad gangen efter spiseafrikvarteret. Den vagthavende klasses pligter er at tømme askebægre, tørre borde af m.v. Det er vigtigt, at enhver rydder op efter sig selv - og det gælder naturligvis også, når man benytter kantinen uden for spiseafrikvarteret.

Når man forlader klasselokalet efter sidste time, skal man hænge sin stol op under bordet. Hvis hver tager sin stol, varer det ca. 10 sek. Hvis en rengøringsdame skal gøre det alene, og desuden fjerne tomme flasker m.m. går der 2-3 minutter af de 8, hun har til at gøre hvert lokale rent, hvis akkorden skal holdes. For os er det et spørgsmål om magelighed, for rengøringspersonalet et spørgsmål om penge. Ryd op efter dig selv.

OPSLAGSTAVLER. Der er (for øjeblikket) 3 fælles opslagstavler på skolen: 1 foran kantinen, 1 i mellemgangen i stueetagen og 1 i aulaen. Tavlen i mellemgangen er delt i 3, hvoraf den nærmest hovedindgangen er forbeholdt kontoret og AO (meddelelser om fritimer, referater, indkaldelse osv.). Plakater kan opsættes med tape på de røde plakاتفelter mellem opslagstavlerne i mellemgangen. AO rydder op på opslagstavlerne, og "tidløse" opslag får normalt lov til at hænge en måned. Nedtaget materiale opbevares en uge på elevkontoret.

PAPIRHANDEL. Elevernes papirhandel blev oprettet med det formål at foretage store fælles indkøb af papirvarer, som kan tilbydes skolens elever let tilgængeligt og billigt. Foretagendet drives under opsyn af SU. Eventuelt overskud anvendes til nedsættelse af priserne. Papirhandelen har åben hver dag fra 9<sup>40</sup> til 9<sup>55</sup>, og salget foregår fra bogdepotet.

PLANER OVER SKOLEN findes ved hovedindgangen. Se iøvrigt side 2



REGELSAMLING. Alle gældende bestemmelser for gymnasiet og HF er samlet i en række ringbind, der er anbragt på en hylde i biblioteksområdet bag kantinekøkkenet. I øvrigt vil man såvel på elevkontoret som på administrationskontoret være behjælpelig med orientering.

REGIONSELEVRÅD. Der er i år blevet taget initiativ til dannelsen af et fælles elevråd for gymnasierne på Fyn. Sagen er blevet aktuel, da alle Fyns gymnasier inden længe opnår samme status, nemlig som amts-gymnasier. Følgelig vil flere sager for fremtiden være af fælles interesse for de fynske gymnasier. Bogkritik, oprettelsen af et fælles skoleblad, udveksling af erfaringer fra elevorganisationsarbejde og introduktionskurser har bl.a. været på dagsordenen.

REKTOR kan som regel træffes på kontoret i frikvartererne og i øvrigt efter aftale. Det vil være naturligt, at såvel elever som forældre henvender sig til rektor angående problemer af enhver art i forbindelse med undervisning, eksamen og skolegang i øvrigt.

#### RINGETIDERNE

1. time: 8<sup>05</sup> - 8<sup>50</sup>
2. time: 8<sup>55</sup> - 9<sup>40</sup>
3. time: 9<sup>55</sup> - 10<sup>40</sup>
4. time: 10<sup>45</sup> - 11<sup>30</sup>
5. time: 12<sup>00</sup> - 12<sup>45</sup>
6. time: 12<sup>50</sup> - 13<sup>35</sup>
7. time: 13<sup>50</sup> - 14<sup>35</sup>
8. time: 14<sup>40</sup> - 15<sup>25</sup>

RYGNING er kun tilladt i kantinen samt uden døre.

SAMARBEJDSUDVALG - se side 26

SAMTALEANLÆG findes over hele skolen. Ved tryk på knappen nederst på højttaleren etableres forbindelse til kontoret. Knappen trykkes ind, både når man kalder kontoret, og når der fra kontoret (ved en kaldetone) ønskes forbindelse med en klasse. Man bør (naturligvis) give sig til kende ved navn og eventuelt klasse.

SCT.KNUDS GYMNASIUMS FORENING FOR FORÆLDRE OG VENNER. Gennem et årligt kontingent på 20 kr. samt renter af en kapital, skaffes midler til uddeling af legater for studerende i de første studieår. Endvidere støtter foreningen arrangementer for skolens elever som f.eks. ekskursioner, idrætsstævner samt opretholdelse af elevtelefonen. Bestyrelsen vælges på den årlige generalforsamling, og opfordring til indmeldelse i foreningen uddeles gennem eleverne til hjemmet i marts. (se endvidere side 57)

SKAK. Skolen har årligt deltagere med i skak-turneringer, uden at der dog er noget organiseret skakspil på skolen.

SKEMAÆNDRINGER (f.eks. på grund af en lærers sygdom) bekendtgøres gennem opslag ved skolens udgange. Man har hver dag pligt til at orientere sig om skemaændringer, før man forlader skolen. Undertiden benyttes samtaleanlægget til orientering om forandring af dagens skema.

SKOLEBIO. Hvert år får eleverne tilbud om at melde sig til skolebio. Nærmere besked gives på opslagstavlerne.

SKOLEBLAD se side

STATENS UDDANNELSESSTØTTE. Gennem Statens uddannelsesstøtte kan søges om såvel stipendier som statsgaranterede lån. Ansøgningsblanketter fås på administrationskontoret. Tildeling af stipendium er normalt afhængig af forældreindtægt, mens statsgaranterede lån kan fås af alle elever over 18 år uanset indtægtsforholdene. I øvrigt vil der blive givet nærmere orientering om SU i begyndelsen af skoleåret, og der vil til interesserede blive uddelt en trykt støttevejledning.

STIPENDIEUDVALGET har repræsentanter valgt af elever og repræsentanter valgt af lærerne. Udvalget administrerer Statens uddannelsesstøtte på skolen. Man kan henvende sig til ethvert af medlemmerne af udvalget med problemer vedrørende lån og stipendier fra SU.

STUDIEKREDSE. Der er mulighed for oprettelse af studiekredse udenfor normal skoletid, såfremt nogle elever (10-20) kan finde sammen om et emne. Oplysning om de nærmere bestemmelser kan fås hos SU, der også gerne er behjælpelig med at finde frem til en studiekredsleder.

STUDIEVEJLEDER VED HF-KURSUS er lektor Carsten Møllerup, der har kontor på 2. etage i hovedbygningen - lokale 20.2. Han er skolens administrative leder af HF-kursus, til hvem alle HF'ere kan henvende sig med problemer vedrørende undervisning m.v.

SUO. I forbindelse med visse aktioner har EM været i forbindelse med Samarbejdsudvalget for Uddannelsessøgende i Odense uden dog at være medlem. SUO er nærmest et LAK eller DGS på lokalplan.

TASKEREOLER. På de fleste andre fagklasseskoler må man ikke medbringe tasken i fagklasselokalerne. På Sct. Knud må du godt have din taske med dig i de fleste faglokaler. I nogle få faglokaler er det af praktiske grunde forbudt; det gælder bl.a. biologi, fysik- og kemiområderne. For fortsat at få denne behagelige ordening til at fungere er det nødvendigt altid, når man ikke er til undervisning, at anbringe sin taske i en af de taskereoler, der er placeret overalt på skolen. Denne regel gælder også, når du kommer om morgenen og i spiseafrikvarteret foran kantinen.

TEATER. Tilbud på billige teaterbilletter bliver annonceret i nyhedsradioen. Bestilling, betaling og afhentning foregår på elevkontoret.

TILVALG. Tilvalgsfagene for 2. semester i HF vælges i oktober måned, for 3. semester i februar-marts måned efter en grundig orientering. Det tilrådes i god tid at søge kontakt med andre, der har valgt, med faglærerne og med studievejlederen.

VÆRKSTED. I værkstedet (lok. 26) er opstillet en række maskiner til mangfoldiggørelse af bl.a. undervisningsmaterialer. Elever har kun adgang i følge med en lærer.

ÅRSPRØVER. Som en følge af, at lærerforsamlingen for fremtiden kun er rådgivende med hensyn til elevers oprykning til næste klassestrin, er skolen forsøgsvis gået over til en ny ordning af de mundtlige årsprøver. Hver elev i 1g og 2g vælger selv, hvilke fag han/hun ønsker at blive eksamineret i. Antallet af fag blev for i år fastsat til mindst 3 incl. studentereksamensfag.



## TIMER OG FAG - GYMNASIET

	SPROGLIG LINJE				MATEMATISK LINJE			
	N		K	S	F		N	S
	1g	2g3g	2g3g	2g3g	1g	2g3g	2g3g	2g3g
Religion		1 2	1 2	1 2		1 2	1 2	1 2
Dansk	3	3 4	3 4	3 4	3	3 4	3 4	3 4
Engelsk	4	4 6		} 3 5	} 5	÷ ÷	÷ ÷	÷ ÷
Tysk	3	3 5						
Fransk/Russisk	5	3 3	3 3	3 3	5	3 3	3 3	3 3
Latin	4	4 -	5 5					
Græsk			} 8 6					
Oldtidkundskab	1	2 -		2 -	1	2 -	2 -	2 -
Historie	2	3 4	3 4	3 3	2	3 4	3 4	3 3
Samfundsfag				5 5				5 5
Geografi	2	÷ ÷	÷ ÷	3 2	3 -	3 2	3 2	
Biologi		3	3	3	3	} 3 7	3	
Biokemi								
Kemi					2	3 -	3 -	1 -
Fysik					3	3 5	2 2	2 2
Matematik	2	3 -	3 -	3 -	5	5 6	3 3	3 3
Legemsøvelser	2	2 2	2 2	2 2	2	2 2	2 2	2 2
Musik	2	} 2 1	2 1	2 1	2	} 2 1	2 1	2 1
Formning								

N: Nysproglig gren

K: Klassisksproglig gren

S: Samfundssproglig gren

F: Matematiskfysisk gren

N: Matematisknaturfaglig gren

S: Samfundsmatematisk gren

+/-: Faget afsluttet ved eksamen,

÷: Efter 1.g.

-: Efter 2.g.

FORSØG. I skoleåret 1976/77 oprettes på sproglig linje en gren med skriftlig fransk 1 2. og 3.g. (Latin bortfalder, fransk får timetallet 6 - 4 og tysk 4 - 4).

Endvidere afholdes i 1.g på sproglig linje et forsøg med ændret pensum i matematik. (Forsøget medfører små forskydninger i det ugentlige timetal).

## TIMER OG FAG - HF

<u>FÆLLESFAG:</u>	<u>TIMETAL</u>			
Dansk	3	3	4	4
Religion	0	0	3	3
Historie	3	3	3	3
Biologi	3	2	0	0
Geografi	3	2	0	0
Matematik	5	5	0	0
Engelsk	4	3	4	4
Tysk	3	3	0	0
Samfundsfag	2	2	0	0
Musik eller formning	2	2	0	0
Idræt	2	2	0	0

<u>TILVALGSFAG</u>	<u>TIMETAL</u>				<u>POINTS</u>
Biologi	0	0	4	4	8
Matematik	0	0	6	6	12
Engelsk	0	4	7	7	7
Tysk	0	0	5	5	10
Samfundsfag	0	0	3	3	6
Musik	0	0	4	4	8
Formning	0	0	4	4	8
Idræt	0	0	4	4	8
Fransk eller russisk	0	3	4	4	11
Fysik	0	3	6	5	14
Kemi	0	0	5	5	10
Psykologi	0	0	3	3	6

Der skal vælges tilvalgsfag svarende til mindst 20 points.

## FORSØMMELSER

Efter de gældende bestemmelser skal elever i gymnasiet og på HF-kursus følge undervisningen regelmæssigt - der er mødepligt. Det skal ikke skjules, at der kan være problemer med både at forstå, hvorfor der er mødepligt, og med at efterleve bestemmelserne. Det må derfor være rimeligt kort at give en motivering.

For det første er mødepligten begrundet med, at eksamensbestemmelserne er sådan, at der må være en vis garanti for, at den enkelte elev har været hele stoffet igennem, idet man til eksamen kun opgiver en del af det læste stof. Endvidere skal der i gymnasiet gives årskarakterer.

For det andet betyder det meget for undervisningen, at man er til stede og deltager i arbejdet i klassen. Hvis alt væsentligt kunne læses i lærebogen, ville det måske betyde mindre, at man "kommer og går"; men undervisningen og indlæringen er ofte baseret på diskussioner i klassen, måske på gruppearbejdet i forbindelse med emnet. Ikke blot skader det den, der har været fraværende, at han ikke har forudsætningerne for at kunne arbejde med - det kan være helt ødelæggende for de andre i klassen eller i gruppen.

Som en konsekvens af mødepligten, der naturligvis også indbefatter, at man møder rettidigt om morgenen, skal skolen føre kontrol med, hvilke elever der er til stede i timerne. Det skal endvidere bemærkes, at forsømmelighed med aflevering af skriftlige besvarelser, rapporter m.v. ifølge de gældende bestemmelser sidestilles med andre forsømmelser.

Der findes ingen faste tal for, hvor stort et antal forsømmelser, der kan accepteres. Det er overladt til rektor at vurdere, om der er forsømt for meget. Han skal i givet fald efter forhandling med den pågældende elevs lærere indberette forholdet til direktoratet for gymnasieskolerne og HF, der har den endelige afgørelse, som kan gå ud på, at der ikke kan foretages indstilling af vedkommende elev til eksamen.

Kontrollen med mødepligten foretages af læreren ved timens begyndelse. De nødvendige samlede opgørelser over fravær og uregelmæssigheder foretages på kontoret.

Hvis en elev forsømmer eller kommer for sent, bør han i egen interesse aflevere en skriftlig meddelelse umiddelbart efter forfømmelsen. Til denne meddelelse anvendes en fortrykt, hvid blanket, som findes på hylden uden for administrationskontoret.

Det er en konsekvens af mødepligten, at skolen ikke kan give en elev fri.

Det kan i langt de fleste tilfælde lade sig gøre at få lagt læge- og tandlægebesøg, køreprøver o.a. uden for skoletiden.

## FRIVILLIG IDRÆT

For de idrætsinteresserede vil der efter skoletid være mulighed for at deltage på et eller flere af de hold, som normalt oprettes i atletik, fodbold, basketball, volleyball og gymnastik. Holdene ledes af skolens idrætslærere og vil som regel være placeret mandag-torsdag kl. 14-16. Opslagstavlerne vil give nærmere besked ellers spørg på elevkontoret.

Idrætsstævner. Sct. Knud deltager hvert år i en række stævner og turneringer dels med andre fynske gymnasieskoler, dels på landsbasis. I år har vi deltaget med hold i atletik, basketball, fodbold, håndbold og volleyball, og det ældste drengehold blev danske mestre i volleyball i 1976. Tilmelding, udtagelse, arrangement m.v. organiseres af sportsudvalget og idrætslærere i fællesskab.

Klasseturneringer. Sportsudvalget står i årets løb som arrangør af interne turneringer i bl.a. five-a-side, volleyball og basketball.

Bordtennis kan af interesserede dyrkes i frikvarterer og mellemtimer på skolens eneste bord i kælderen ved trappen i den ny fløj. Egne bats og bolde medbringes.

Badminton. I det omfang gymnastiksalene er ledige i perioden fra efterårsferien og til påskeferien vil 2 eller 4-mands hold kunne få tildelt en tid (20 min. effektiv). Egne ketchere og bolde medbringes.



## FRIVILLIG MUSIK

Storekoret løser hvert år koncertopgaver i samarbejde med Odense Byorkester og professionelle solister. Koncerterne dirigeres af kapelmester Karol Stryja, som overtager koret, når værkerne er færdigindstudert. Prøverne foregår mandag kl. 19 - 21.30 på skolen eller i Fyns Forsamlingshus. De begynder i september og slutter, når den sidste koncert er afholdt. Storekoret er som regel på 100-125 personer. De sidste år har vi haft studerende fra universitetet med i koret, det vil vi også få i år. Alle skolens elever kan være med. Kan man ikke synge, lærer man måske noget om det undervejs, og går det helt galt, melder man sig ud og kommer og klapper kraftigt til koncerten i stedet for. Nodelæsning er ikke nødvendigt. Sidemanden bliver dog garanteret lykkelig, hvis du kan læse noder. Når man har meldt sig, er prøverne obligatoriske. Altså mødepligt eller afbud, hvis man er forhindret.  
Koncertopgaverne i sæsonen 1976-77:

Stravinskys Salmesymfoni (opføres 23. nov.)  
Beethovens Messe i C-dur (opføres 8. marts)

Storekoret har i de sidste 10 år bl.a. opført:

Tiggerens Opera (engelsk syngestykke af John Gay, 1725)  
Pinafore (operette af Gilbert og Sullivan)  
Orpheus og Euridike (klassisk opera af Gluck)  
Catulli Carmina (moderne korværk af Gluck)  
Matthæuspassionen (af Schütz, ca. 1600)  
Te deum (af Charpentier, fransk barok)  
Porgy and Bess (Gerschwin)  
Fyrst Igor (uddrag af Borodins opera)  
Messias (Händel)  
Carmen (Bizets opera)  
Alt-Rhapsodi (Brahms)  
Requiem (Mozart)  
Carmina Burana (Orff)  
Psalmus Hungaricus (Kodaly)  
Ein Deutsches Requiem (Brahms)

Lillekoret er ikke noget lille kor, bare mindre end Storekoret. Det består af 35-40 nuværende og tidligere elever, suppleret med enkelte medlemmer af Storekoret, og prøverne foregår hver fredag kl. 19-22 på skolen. I august-september er der åbne prøveaftener, hvor interesserede kan komme og se på. Nye medlemmer optages i løbet af september-oktober. Optagelsesprøven lægger ligeså megen vægt på vågenhed og musikalitet som på stemmepragt. Nodekendskab kræves ikke. Lillekoret synger jævnligt til koncerter og i radio.

Stildans omfatter par- og kædedanse fra mange lande f.eks. Grækenland, Rumænien, Jugoslavien, Skotland, England og Tyskland. Vi danser til original musik, og det foregår på skolen 4-5 mandage pr. sæson, afhængigt af hvor travlt Storekoret har. Tilmelding enkeltvis. Forkundskaber unødvendige. Sig til, hvis du kender en dans, du kan lære fra dig.

Sammenspil. Plejer du, eller har du lyst til at spille sammen med andre, kan musiklærerne hjælpe dig til at finde lige-sindede. Hold i sammenspil på forskellige instrumenter oprettes efter behov.

Stemmepleje. Individuel undervisning i sangteknik fås på kortvarige kurser, der oprettes fra måned til måned. De er beregnet for begyndere, så der er kø.



## LÆRER- OG ELEVORGANISATIONER

LÆRERRÅDET består af rektor og skolens lærere. Lærerrådet afgør eller afgiver sin indstilling til en række sager vedrørende undervisningen og skolens drift.

I sager vedrørende anskaffelse af undervisningsmateriel og ansøgning om oprettelse af forsøgslinier eller -undervisning træffer lærerrådet den endelige afgørelse.

I sager vedrørende elevoptagelse, bortvisning, antal klasser og grenhold, time- og fagfordelingsplaner, ansættelse af nye lærere, budgetforslag, byggesager, årsprøver, vikartimer, ekskursioner og udlån/leje af skolens lokaler meddeler lærerrådet evt. efter afstemning sin indstilling til rektor, som derefter træffer den endelige afgørelse.

Lærerrådet ledes af en formand, en næstformand og en sekretær. Rådet har en del udvalg under sig. Dels kontoudvalg, som administrerer skolens bevillinger, dels udvalg fælles med elevrådet. Se side 24.

Lærerrådsmøder afholdes normalt tirsdage efter skoletid. Ordinære møder afholdes hver måned, ekstraordinære møder kan indkaldes af formanden eller 1/5 af rådet. Lærerne har mødepligt.

Dagsordner og referater fra møderne offentliggøres på opslagstavlen ved hovedindgangen.

Siden 1972 har AO og elevrepræsentanterne i SU været indbudt til møderne. (Læs endvidere "Bekendtgørelse om lærerråd, lærerforsamlinger og samarbejdsudvalg ved statens gymnasieskoler m.m.").

ELEVRÅDET. Elevarbejdet på skolen er baseret på et elevråd med rettigheder og pligter, som det fremgår af vedtægterne, som findes på side 34. Vi vedtog denne struktur først i 1976, fordi flertallet af eleverne var utilfredse med de hidtidige elevmøder. Disse forløb i spisefrikvarteret, og det var intentionen, at alle elever således skulle kunne møde op og tage del i beslutningsprocesserne. Imidlertid var det en minoritet, der virkelig beskæftigede sig med elevmøderne i spisefrikvartererne, de fleste sad begravet i leverpostej, strikketøj og kortspil, og endnu færre turde tage ordet i den store forsamling.

Elevrådet er altså det organ, du gennem din klasserepræsentant (der vælges ved årets begyndelse) skal henvende dig til, hvis du ønsker noget debatteret og/eller ændret.

Elevrådet arbejder til hverdag med et sted mellem to og fire møder om måneden. Imellem møderne varetages arbejdet af formand, sekretær og et alt-mulig-organ: AO se side

Før møderne udsendes der et dagsorden-blad til alle klasse-repræsentanter. Dette indeholder en dagsorden med de nødvendige bilag (dvs. en kort oplysning om dagsordenens punkter, der skal gøre det muligt at føre en debat og foretage afstemninger i klassen på et rimeligt grundlag), et referat fra sidste elevråds-møde til vejledning for klassens repræsentant, der skal holde klassen orienteret; og med jævne mellemrum udsendes en liste med alle klasserepræsentanter og -suppleanter. Elevrådet ned-sætter også de udvalg, der varetager arbejdet for enkelte områ-der. Hvor lærernes og elevernes interesser skal koordineres, arbejder lærere og elever i fælles udvalg. Elevarbejdet finan-sieres af undervisningsministeriet og af vore fester, når de giver overskud.

## UDVALG NEDSAT AF ELEVER

DET ADMINISTRATIVE ORGAN (AO). Om sammensætning og valg se § 16 i elevrådets vedtægter.

AO forbereder elevrådets møder og fremlægger dags- og forretningsorden. Man er ligeledes elevrådets sekretær behjæl-pelig med udsendelse af referater og dagsordener til klasse-repræsentanterne i elevrådet. AO's medlemmer holder for det meste til på elevkontoret, der er beliggende i skolens nord-lige ende. Her distribueres hver dag post til de forskellige udvalg. Man samler ligeledes materiale til opslagstavlen i mellemgangen. Denne opslagstavle administreres af AO.

2 gange om ugen (tirsdag og torsdag) laver AO en Nyheds-radio i lo-frikvarteret, hvori indlæg fra eleverne er velkomne. Glemt sager opbevares på elevkontoret i et aflåst rum. Alle, der savner ejendele kan henvende sig til AO og få mulighed for at gennemgå "hittegodset".

DGS UDVALGET. Af praktiske grunde er der udvalgt fire personer til at løse en række administrative opgaver i forbindelse med vort medlemskab af DGS. Det er udvalget som modtager postsendingerne fra DGS og viderebringer debatoplæg og informationsmateriale til elevrådet og gymnasiets elever. Det er også udvalget, som hverver de individuelle medlemmer og indkalder til møder blandt disse. Desuden fører DGS og LAK udvalgene et kartotek over udsendte informationsskrivelser, således at udvalgene kan vejlede og hjælpe med løsningen af elevernes studiemæssige og sociale problemer. Ved lands- og repræsentantskabsmøderne i DGS repræsenteres elevrådet af en elev fra DGS udvalget efter en forudgående debat og diskussion blandt alle skolens elever.

LAK-UDVALGET består af samtlige LAK-medlemmer (medlemskort for 1976-77 koster 30 kr.) og interesserede kursister. Ikke LAK-medlemmer har ikke stemmeret ved personvalg. Der ned sættes et forretningsudvalg bestående af 4 LAK-medlemmer til at varetage det daglige arbejde. Det er LAK-udvalgets opgave at tegne skolens LAK-politik udad- og indadtil samt at højne organisationsprocenten og skabe debatter om aktuelle emner, der vedrører ungdommens problemer.

FESTUDVALGET - SCT. KNUDS LAUGET (SKL) er skolens kraftigste og livligste udvalg, som bl.a. arrangerer musikaftener og fester. Udvalgets arbejde består i at hente tilladelse til afholdelse af arrangementer fra SU, lave kontrakter med orkestre samt diverse praktiske arbejder, så som det sure oprydningsarbejde dagen derpå. Udvalget består af 6 faste medlemmer og 4 medhjælpere.

PS På elevkontoret kan du få de præcise retningslinier for udvalgene.

#### UDVALG NEDSAT AF LÆRERE OG ELEVER

SAMARBEJDSUDVALGET (SU) er kontaktudvalg mellem rektor, lærerråd og elevråd. Udvalget består af rektor som formand, formanden for lærerrådet, 3 lærere valgt af lærerrådet, formanden for elevrådet, 2 gymnasieelever valgt af elevrådet og 1 HF-elev valgt af HF-elevmødet.

Det er SU's opgave gennem gensidig information og forhandlinger at fremme samarbejdet mellem lærere og elever, fremskynde sagers løsning og koordinere lærere og elevers bestræbelser. SU træffer afgørelse vedrørende fællestimer, studiekredse, elev-faciliteter, praktiske forhold, fritidsaktiviteter, skolefester, sportsstævner m.m.

SU affatter desuden skolens ordensregler.

SU kan ikke behandle sager, som vedrører skolens fag- og timefordeling eller den enkelte lærers forhold eller undervisning.

SU er nok det vigtigste udvalg på skolen, og det er vigtigt at understrege, at udvalgets betydning og indflydelse i lige så høj grad bestemmes af medlemmernes forhandlingstalent og initiativ samt opbakningen fra lærer- og elevside som af ministeriets bestemmelser.

Alle elever og lærere kan få optaget sager på SU's dagsorden ved henvendelse til et SU medlem.

På alle SU-møderne tages referat, som offentliggøres på opslagstavlen nærmest hovedindgangen. (Læs endvidere "Bekendtgørelse om lærerråd, lærerforsamlinger og samarbejdsudvalg ved statens gymnasieskoler m.m.". Findes på elevkontoret).

MILJØUDVALGET er et forholdsvis nyt og trods mange bestræbelser på det modsatte uetableret udvalg. Sidste år lavede vi jule/klippe/klistre/hygge-arrangement og hængte lidt kunst op, det er nok vores vigtigste opgave, men der er mange andre muligheder (de begrænses af SU, som vi rådfører os med) for den, der vil være med til at skabe et nyt og bedre miljø på en alt for stor skole. Udvalget består af 4 elever og 3 lærere.

INTRODUKTIONSUDVALGET udarbejder et arrangement af 3 dages varighed for skolens nye elever. Formålet er at gøre det lettere for de nye elever at glide ind i skolens miljø, og at forsøge at fremme kommunikationen mellem de nye elever i en klasse og derved skabe en god basis for klassens fremtidige arbejde. I sidste års arrangement indgik bl.a. modelplanlægning i dansk, orientering om lærer- og elevorganisationer samt EDB-opgaver. Udvalget består af rektor, 4 lærere og 4 elever.

MØDEPLIGTSUDVALGET FOR HF består af 3 HF-elever over 18 år og 3 HF-lærere. Det bestemmer selv sin forretningsorden. I sager, der vedrører medlemmer af udvalget, skal implicerede udtræde under sagsbehandlingen og erstattes af suppleanter. Viser det sig, at arbejdet bliver for stort for udvalget, kan dette udvides med suppleanter, men således at der fortsat er paritet.

Udvalget har til opgave at varetage elevers og læreres fælles interesser i, at de gældende bestemmelser om mødepligt på HF overholdes.

Mødepligtsudvalget er et selvstændigt underudvalg af samarbejdsudvalget og fungerer således som et kontaktorgan for elever og lærere; desuden fungerer udvalget som et opsøgende organ, dvs. at udvalget inden officielle advarsler bliver aktuelle og imellem disse, indbyder den enkelte elev til en samtale med udvalget eller et af dets medlemmer.

Formålet med denne opsøgende funktion er at give mulighed for, at de problemer, der ligger til grund for den enkelte elev ikke følger undervisningen på normal vis, kan blive drøftet og eventuelt løst på en så hensigtsmæssig måde som muligt.

Denne opsøgende funktion forudsætter at udvalget regelmæssigt holder opsyn med overtrædelser af mødepligten med det formål at sikre, at elever på et tidligt tidspunkt bliver orienteret om forsømmelser af betænkelig art. Udvalget er således ikke et kontrolorgan men et serviceorgan.

Udvalget kan nårsomhelst foretage mundtlige eller skriftlige henstillinger til rektor, lærerforsamling, enkelte lærere og enkelte elever, men dets møder er lukkede og dets drøftelser må ikke refereres.

I indberetningssager, hvor eleven søger dispensation hos direktoratet, kan eleven hente hjælp til formuleringen hos udvalget.

SPORTSUDVALGET står sammen med skolens gymnastiklærere for elevernes sunde legemer. Udvalget arrangerer lokale turneringer for hele skolen og sørger hovedsagelig for, at interesserede elever kan deltage i forskellige stævner. Udvalget består af 4 elever.

FÆLLESTIMEUDVALGET. Udvalget består af 3 lærere og 3 elever og har til opgave at arrangere de indtil 8 fællestimer, som kan afholdes i løbet af et skoleår. Fællestimerne, som afholdes i skoletiden, kan rumme alle mulige arrangementer. Af dette års arrangementer kan nævnes: To arrangementer med DGS, LAK og GLO om organisationerne og problemer vedrørende adgangsbegrænsning, musiktime med "Silkie Miller and the Idaho Kid", Ole Halvorsen om alkoholproblemer blandt unge, forfatteren Benny Andersen og "Baggårdsteateret" med et debatstykke om fremmedarbejdere.

STIPENDIEUDVALGET. Udvalgets arbejdsperiode indskrænker sig til maj-juni, hvor ansøgningsskemaerne til Statens Uddannelsesstøtte skal uddesles, indsamles og tilsidst gennemses for eventuelle fejl-udfyldninger, som sinker udbetalingen af støtten flere måneder.





## DGS

DGS, som er en forkortelse af Danske Gymnasieelevers Sammenslutning, er vores faglige organisation. På tværs af partipolitiske og religiøse skel varetager DGS gymnasieelevernes interesser. Gymnasierne, som er tilsluttet DGS fastlægger organisationens politik ved at sende repræsentanter til landsmøder og repræsentantskabsmøder. Den enkelte medlemskoles indflydelse bliver større jo flere medlemskort, der sælges på skolen. Den eneste betingelse for at være DGS-medlem er, at man er gymnasieelev, man behøver end ikke at gå ind for DGS' politik for at være medlem.

Den politik, som DGS i øjeblikket står for, er præget meget af utilfredshed med de overgreb og nedskæringer, som gymnasieeleverne er udsat for. Det gælder f.eks. beskæringerne af studiestøtten og indførelse af adgangsbegrænsning. I stedet ønsker DGS, at alle uanset økonomiske forhold skal sikres reel ret til en uddannelse, at adgangsbegrænsningerne til de videre uddannelser omgående fjernes, og at bevillingerne til uddannelserne øges. Desuden mener DGS, at undervisningen på gymnasierne er for teoretisk orienteret, derfor må man i langt højere grad lægge vægt på en vekselvirkning mellem teoretisk indlæring og praktisk arbejdssituation, hvilket med et fint ord bliver kaldt projektorienteret undervisning.

DGS kan også være en stor hjælp for en elev, som har sociale problemer, såsom boligproblemer eller problemer med udbetaling af støttegodtgørelse.

DGS har gennem sin repræsentation i DUS - De Uddannelses-søgendes Samarbejdsudvalg - et meget nært samarbejde med alle andre af ungdommens faglige organisationer. I DUS sammenfattes de forskellige faglige organisationers målsætninger, hvormed der skabes en enhed, som har vist sig at være en nødvendighed, hvis der skal sættes magt bag kravene.

På vores gymnasium planlægges DGS-arbejdet på DGS-gruppedøder, hvor alle, der har sikret sig et DGS-medlemskort, deltagere.

Gymnasieelevernes Landsorganisation blev oprettet den 2. november 1974. Baggrunden for oprettelsen var, at gymnasieelevernes voksende utilfredshed med Danske Gymnasieelevers Sammenslutning var kommet til udtryk dels på de enkelte gymnasieskoler og dels i pressen. GLO's grundlæggere oprettede derfor en faglig organisation for gymnasieelever. GLO's formål er at varetage gymnasieelevernes uddannelsesmæssige interesser på et absolut tværpolitisk grundlag og uden hensyn til politiske særinteresser.

GLO's holdning til de uddannelsesmæssige problemer kommer bl.a. til udtryk i arbejds- og principprogrammet, som blev vedtaget på GLO's første ordinære landsmøde. Det skal kort nævnes, at GLO går ind for mere elevindflydelse, hvilket bl.a. kan opnås ved at der kommer lige mange lærere og elever i samarbejdsudvalget, som så skal være skolens højeste instans. GLO går ind for lige støtte for alle, hovedsagelig som statslån med lang afdragsfrist, og GLO tager afstand fra en 12-årig enhedsskole, hvor enhver form for individuel udvikling udelukkes.

GLO's opbygning er udelukkende baseret på de gymnasieelever, der ønsker at være medlem af GLO. Det betyder, at GLO har individuelt medlemskab; men det betyder også, at GLO's arbejde på de enkelte gymnasier varetages af GLO-medlemmer, der er slået sammen i lokalforeninger. Lokalforeningen på et gymnasium kan sende sin formand til GLO's formandsmøder og delegerede til GLO's landsmøde.

Som før nævnt blev GLO oprettet på grund af stor utilfredshed med Dansk Gymnasieelevers Sammenslutning, og vi var i det første halvår ikke repræsenteret i ministerielle udvalg. Men i sommerferien 1975 skete der en ændring, idet undervisningsministeriet erklærede, at DGS ikke længere kunne gøre krav på at repræsentere gymnasieeleverne. Fra da af var GLO en af undervisningsministeriet anerkendt organisation og er siden flere gange blevet spurgt til råds af ministeriet. GLO har opnået indstillingsret til Sektorrådet for de 16-19 åriges uddannelse, ligesom vi allerede er repræsenteret i adskillige amscentraler for undervisningsmidler, samt uddannelsesudvalg landet over.

Hvis du ønsker medlemskab af GLO eller yderligere oplysninger, skal du altså henvende dig til lokalforeningen på Sct. Knuds Gymnasium. Du vil desuden i begyndelsen af skoleåret få udleveret en generel pjece om GLO.

## LAK

Landssammenslutningen Af Kursusstuderende (LAK) er en studieorganisation, som arbejder for HF-, studenter-, real- og forberedelseskursisternes interesser. Ud af de ca. 35.000 kursusstuderende, der findes idag, er de ca. 30.000 gennem deres elevråd organiseret i LAK.

LAK's formål er at varetage de kursusstuderendes interesser og at arbejde for en bedre kursusuddannelse. Dette betyder, at LAK arbejder med alle de områder, hvor vi som kursusstuderende har fælles interesser f.eks. økonomiske forhold, boligforhold og andre sociale forhold for de kursusstuderende, vores indflydelse på kurserne, elevrådsbestemmelser, tilskud til elevrådene m.v. Desuden arbejder LAK også med enkeltsager, om urimelige afgørelser, i Direktoratet - kort sagt: LAK arbejder både for den enkelte og for elevrådene.

LAK repræsenterer de kursusstuderende overfor ministerier og andre offentlige instanser og er bl.a. repræsenteret i en lang række ministerielle udvalg og råd, der beskæftiger sig med kursusuddannelserne.

## HVEM BESTEMMER LAK'S POLITIK ?

Den årlige kongres, hvortil alle medlemskurser sender delegerede, fastlægger LAK's uddannelsespolitiske linje og hvilke ting organisationen skal arbejde med, gennem vedtagelsen af et arbejds- og principprogram. Den daglige ledelse af organisationen varetages af et forretningsudvalg (FU) på 13 medlemmer, som vælges af kongressen. Til at varetage arbejdet med de forskellige områder, LAK arbejder med, nedsætter kongressen en række udvalg, i øjeblikket 5, nemlig et uddannelses-, et bolig-, et organisatorisk-, et studiefinancierings- og et redaktionsudvalg. Formanden vælges direkte af kongressen, medens de øvrige forretningsudvalgsmedlemmer konstituerer sig selv bl.a. med en sekretær for hver af de førnævnte udvalg samt 5 regionssekretærer. På grund af et kraftigt opsving i aktiviteterne blev det på LAK's 13. kongres besluttet at nedsætte en hovedbestyrelse (HB) bestående af 33 medlemmer, der vælges af kongressen, hvis opgave det er at varetage kontakten mellem de enkelte kurser og LAK's sekretariat.

To gange om året afholder LAK bestyrelseskomite - møde (BK møde). BK er LAK's øverste myndighed mellem kongresserne, og den består af 2 repræsentanter fra hver medlemskursus. Det er bestyrelseskomiteens opgave at fastlægge de aktuelle opgaver for organisationen, ligesom det er dens opgave at kontrollere, om forretningsudvalget arbejder efter de retningslinjer, der er givet af kongressen.

Årskort til LAK for 1976-77 koster 30 kr.

#### EN FOR EN FORSLÅR VI IKKE - SAMMENHOLD ER KAMPENS KRAV.

Landssammenslutningen af kursusstuderende (LAK) er igen de senere år blevet kendt både af de uddannelsessøgende og andre, som en studieorganisation der aktivt og stædigt og med rette midler har forstået at forsvare de kursusstuderendes interesser, ikke mindst kampen for fjernelse af adgangsbegrænsningen og begrænsningen af ungdommens muligheder for uddannelse. Dette store arbejde gennemføres i samarbejde med 12 andre uddannelsesorganisationer i De Uddannelsessøgendes Samarbejdsudvalg (D.U.S).

LAK har, uanset at organisationen har været udsat for de mest grove angreb, stadig rejst og forsvaret de kursusstuderendes ret til at eksistere, og stadig fastholdt vort krav om retten til en tidsvarende uddannelse.

Organisationens arbejds- og principprogram samt vedtægter og andre oplysninger findes på elevkontoret.

## VEDTÆGTER FOR ELEVRÅDET

- § 1 Institutionens navn er Elevrepræsentationen for Gymnasieelever på Sct. Knuds Gymnasium.
- § 2 Elevrepræsentationens formål er at varetage elevernes interesser og demokratiske rettigheder samt at fremme samarbejdet på skolen.
- § 3 Elevrepræsentationens højeste myndighed er Elevmødet, der afholdes en gang årligt i begyndelsen af skoleåret, senest den 1. september. EM består af alle fremmødte elever. Elevmødets dagsorden skal indeholde følgende punkter af principiel art:
- Godkendelse af forretningsorden.
  - Godkendelse af vedtægter.
  - Beretning fra det forløbne års arbejde.
  - Stillingtagen til kommende aktiviteter.
- § 4 Elevmødet skal indkaldes med mindst en uges varsel.
- § 5 Imellem elevmøderne varetages elevarbejdet af Elevrådet. Elevrådet består af en repræsentant fra hver klasse, udvalgsmedlemmer og alle andre fremmødte gymnasieelever. HF-elevmødet og lærerrådet kan sende repræsentanter med observatørstatus.
- § 6 Klasserepræsentanterne har som de eneste stemmeret. Alle andre har taleret og kan sætte punkter på dagsordenen. Klasserepræsentanternes status bestemmes decentralt i klasserne. Klasserne kan kontinuerligt nyvælge deres repræsentanter.
- § 7 Alle beslutninger tages ved almindelig flertalsbeslutning.
- § 8 Elevrådet kan undtagelsesvis udskrive urafstemning blandt skolens gymnasieelever.
- § 9 Elevrådsmøderne kan undtagelsesvis holdes for lukkede døre, det vil sige, at lærere og teknisk-administrativt personale ikke har adgang.

- § 10 Elevrådet nedsætter det nødvendige antal udvalg og vælger disses medlemmer blandt interesserede gymnasieelever. Visse udvalg nedsættes og vælges i samråd med HF-elevmødet. Udvalgene kan løbende suppleres.
- § 11 Elevrådet udarbejder kommissorier til udvalgene. Udvalgene aflægger beretning til elevrådet og er økonomisk ansvarlige overfor dette.
- § 12 Skolens festudvalg, SKL laver en økonomisk aftale med elevrådet og HF-elevmødet om fordeling af overskud fra SKL's arrangementer.
- § 13 Elevrådet konstituerer sig selv med formand, sekretær og kasserer.
- § 14 Elevrådet vælger elevrepræsentanterne til samarbejdsudvalget blandt interesserede gymnasieelever, dog skal elevrådets formand være medlem af samarbejdsudvalget.
- § 15 Der nedsættes et koordineringsorgan, der fastlægger den samlede elevrepræsentations stillingtagen til samarbejdsudvalgets arbejde. Organets sammensætning er følgende:
- Gymnasieelevernes repræsentanter i samarbejdsudvalget.
  - HF-elevernes repræsentanter i samarbejdsudvalget.
  - En person udpeget af elevrådet.
  - En person udpeget af HF-elevmødet.
- § 16 Elevrådet nedsætter det Administrative Organ blandt interesserede gymnasieelever. AO skal kontinuerligt løse følgende opgaver.
- Arrangere det årlige elevmøde.
  - Arrangere elevrådets møder.
  - Udsende dagsorden og referater.
  - Fremlægge forretningsforslag til elevrådets møder og til elevmødet.
  - Bistå i elevrådets kontaktvirksomhed til skolens elever.
  - Administrere elevrepræsentationens post.
- § 17 Ikrafttrædelsesdato: 27. februar 1976.

## BIBLIOTEKSOMRÅDER

Oversigt over skolens bogsamling.

Fagklassesamlingerne. Fagene religion, dansk, engelsk, tysk, fransk, russisk, græsk, latin, oldtidskundskab og gymnastik har en håndbogssamling i deres fagklasse. Bøgerne er mærket med klassens navn og nr., og en fortegnelse over bøgerne findes på en liste ophængt på opslagstavlen i den pågældende klasse.

Biblioteket omfatter dels bøger i de forskellige fagdepoter, dels bøger i de åbne samlinger i den ny fløj. Følgende fag har alle fagets bøger i depot: Religion (lok. 07,1), engelsk (lok. 17), tysk (lok. 25), fransk (lok. 19,1), russisk (lok. 10,1), græsk-latin (lok. 22,1), samfundsfag (lok. 63), geografi (lok. 66), musik (lok. 71), formning, fysik-kemi (lok. 31,1), biologi. Bøgerne til matematik er opstillet i faglokale 05.

De åbne samlinger befinder sig i den ny fløj i stueetagen og på 1. etage. Bøgerne er fordelt på følgende måde (i parentes decimalklassenummer):

I stueetagen: Kunst (70-76), teater og film (77), litteraturforskning (80), de nordiske litteraturers historie (81), norsk, svensk og dansk skønlitteratur (85, 86 og 87), sprogvidenskab og nordiske sprog (89).

På 1. etage: Bibliografi, biblioteksvæsen, konversationsleksika (00-03), samlede og blandede skrifter, tidsskrifter, pressevæsen (04-07), filosofi (10-19), samfundskundskab, opdragelse og undervisning (30-37), folkeminder (39), historie (90-98), personalhistorie (99). Nye tidsskrifter er anbragt på den særlige tidsskrifthyldede.

Registrering: Alle bøger (altså både bøgerne i depoter og i de åbne afdelinger) er registreret i et centralkartotek, der er opstillet i den ny fløj, stueetagen. For engelsk, tysk og fransk skønlitteratur findes kun et minikartotek, der er anbragt i de pågældende fags depoter.

Udlån og hjemlån.

1) Bogsamlingen som helhed er principielt et laboratoriebibliotek, d.v.s at hjemlån kun kan finde sted i studieøjemed.

Hjemlånets varighed er maksimalt en måned.

Låneren er ansvarlig for den lånte bog, og skolen kan gøre erstatningskrav gældende.

Håndbøger og tidsskrifter kan ikke hjemlånes fra de åbne samlinger.

2) Når en bog udtages fra hylden, anbringes på dens plads en blankholder med fuldstændigt udfyldt lånerkort. Når bogen tilbageleveres, fjernes blankholderen, og lånerkortet tilintetgøres. Ved lån fra depoterne skal lånerkort påtegnes af en af fagets lærere.

3) I øvrigt fastsætter faggrupperne praksis for depotbibliotekernes benyttelse herunder faste udlånstider.



## AF SKOLENS HISTORIE

Sct. Knuds Gymnasium er oprettet af Louise Winteler, der fødtes 1834 i Holsten. Efter endt skolegang ville hun gerne til Danmark for at lære sproget, da hendes moder var dansk, og hun blev af sin tante inviteret til at komme til Odense.

På omtrent samme tid skete der det, at en lille tysk pige-skole med 5-6 elever kom til at stå uden leder og underviser. Den kun 19-årige Louise Winteler, der ganske vist ingen lærer-uddannelse havde, fik overdraget at undervise pigerne. Hun begyndte den 1. juni 1853, og dette var begyndelsen til Sct. Knuds Gymnasium. I skolens arkiv findes endnu den ældste elevprotokol.

Skolen havde til huse i Nørregade nr. 31 - i tantens dagligstue, men skolen voksede, og i 1863 rykkede den ind i to store lokaler på Klingenberg, hvor den havde til huse i 17 år. Den 20. august 1880 rykkede skolen for første gang ind i sin egen bygning, den lå lige i byens centrum på Klostervej. I 1887 udgik de første piger fra skolen med en eksamen, der hed Almindelig Forberedelses-eksamen, første gang kun 7 elever, men senere betydeligt flere. Med den nye skolelov fra 1903 fik skolen ret til at afholde studentereksamen, nysproglig retning, og bygningerne blev udvidet. I mellemtiden var der naturligvis blevet ansat flere lærere ved skolen. Louise Winteler fortsatte som skolens leder, men cand. theol. M. Lauersen blev "gymnasieførstander" i 1908. Ved afslutningen den 5. juli 1912 nedlagde Louise Winteler sit arbejde i skolens tjeneste, og hendes niece, frk. Hoffmann, der siden 1904 havde været medbestyrerinde, overtog ledelsen af skolen.

Den 1. august 1920 overtog staten skolen efter lange forhandlinger, idet man var alvorlig bekymret for, at der ikke ville være behov for to gymnasier i Odense (det andet gymnasium var Odense Katedralskole).

Skolens ledelse:	1853 - 1912:	Louise Winteler
	1912 - 1926:	Margarete Hoffmann
	1926 - 1951:	Helga Lund
	1951 - 1964:	E. Dinesen
	1964 - 1970:	T. Bechmann Jensen
	1970 -	Kaj Vetter

- Lektor Ejvind Helge Andersen:  
dansk 1a, 2x, 3v, 3by, 1r;  
gymnastik 3by;
- Adjunkt Erik Andersen:  
musik 1a, 1b, 1c, 1v, 1x, 1y, 1z, 2axz, 2by, 2cv;  
3avx, 3by, 3cz;  
frivillig musik;
- Adjunkt Karen Boesby:  
dansk 1v;  
religion 2a, 2b, 2c, 3b, 3v, 2r;
- Lektor Kirsten Brok-Kristensen:  
engelsk 1y, 2bN, 3sS;
- Adjunkt Per Brønserud:  
matematik 2vF, 3vyN;  
fysik 1x, 2yzF;
- Adjunkt Flemming Carlsen:  
fransk 1v, 2a, 3b;
- Adjunkt Lise Lotte Dyrekilde:  
fransk 1y, 2c, 3c;  
latin 1c, 2sK, 2aN;
- Lektor Edgar Fencker:  
kemi 1x, 1z, 2yzF, 2yzN;  
fysik 1z, 3vyF;
- Lektor Aage Gunge:  
fysik 1y, 2yzN, 3xzF, 3xzN, 3mS;
- Adjunkt Pia Haagerup:  
matematik 1a, 1y, 2a, 2vxN, 1r;
- Stud. mag. Bruno Hansen:  
dansk 3x;
- Adjunkt Erling Hansen:  
matematik 1v, 3vyF, 1q;
- Adjunkt Hans Hansen:  
historie 1z, 2b, 3c, 3y, 2p;  
samfundsfag 2sS, 2PQR;
- Adjunkt Søren Gylding Hansen:  
geografi 1b, 1c, 2sS, 2yzN, 2xF, 3vyN, 3mS, 1p;
- Adjunkt Birthe Hem:  
matematik 1x, 2c, 3xzF, 3mS;
- Timelærer Kai Hermansen:  
psykologi 2PQR;
- Stud. mag. Alice Jakobsen:  
fransk 2y;
- Adjunkt Jens Skjoldborg Jensen:  
dansk 1b, 2v, 3y;  
tysk 2bN, 1p;
- Gymnastiklærerinde Ketty Reinholdt Jensen:  
gymnastik 1ax, 1by, 1v, 2ax, 2cz, 3ax, 3cz, 3v, 1q;
- Adjunkt Lise Jensen:  
biologi 2yzN, 3b, 3vyF, 1p, 2PQR;  
gymnastik 2PQR;

- Adjunkt Vagn Kock Jensen:  
geografi 2vxN, 2mS, 3sS, 3xzN, 1q;  
gymnastik 2cz, 1pq, 1qr, 2PQR;
- Billedhugger Keld Moseholm Jørgensen:  
formning 2c, 2x, 1r, 2QR;
- Lektor Aage Keinicke:  
dansk 2b, 2p;  
tysk 1yz, 1q;
- Adjunkt Knud K. Knudsen:  
biologi 3a, 3c, 3xzN, 3mS, 1q;
- Adjunkt Torben Knudstrup:  
fransk 1a, 2v, 3a, 3x, 2PQR;  
tysk 3cN;
- Lektor Ole Kofoed:  
dansk 1x, 3b, 2q;  
fransk 2b;
- Adjunkt Martin Kolte:  
dansk 1z, 2c, 3z;  
engelsk 3bN;
- Adjunkt Jørn Aarup Kristensen:  
historie 1y, 2x, 3z, 1q. 2q;  
oldtidskundskab 1y, 2x;  
religion 2x, 3z, 2q;
- Adjunkt Niels Krogh-Madsen:  
engelsk 1c, 3aN, 2Q;
- Timelærer Benn Søgaard Larsen:  
kemi 1v, 2vxN, 2mS;
- Adjunkt Otto Larsen:  
gymnastik 1ax, 1by, 1cz, 2ax, 2by, 2cz, 2v, 3ax, 3by, 3cz, 3v;
- Billedhugger Thorkild Hoffmann Larsen:  
formning 2b, 2v, 2z, 3b, 3c, 3v, 3x, 3y, 3z, 1p, 1q;
- Adjunkt Lise Lichtenstein:  
fransk 1b, 1c, 1x, 2x, 3v, 3z;
- Stud. mag. Georg Swane Lund:  
fransk 1z, 3y;
- Stud. mag. Karin Ann Madsen:  
religion 3x;
- Stud. mag. Svend Erik Mathiasen:  
gymnastik 1v, 2ax;
- Lektor Carsten Møllerup:  
musik 1pq, 1qr, 2PQR;  
engelsk 2qr;
- Adjunkt Erik Fruelund Møller:  
historie 1c, 2c, 2v, 1p;  
oldtidskundskab 1c, 2v;  
engelsk 2aN 1r;
- Adjunkt Henning Nielsen:  
fysik 2vF, 2vxN, 3vyN, 2PQR;  
kemi 1y, 2vF;
- Adjunkt Ove Steen Nielsen:  
matematik 1b, 1z, 2yzF, 1p;

- Lektor Bent Rye Olsen:  
matematik 1c, 2b, 2xF, 3xzN, 2PQR;
- Adjunkt Jette Kjems Pedersen:  
tysk 1c, 1vx, 2PQR;  
latin 2bN, 2cN;
- Adjunkt Hans Jørgen Petersen:  
tysk 1b, 2cN, 1r;  
dansk 2z, 2r;
- Timelærer Anne Kirstine Primdahl:  
geografi 1a, 2yzF, 2vF, 1r;
- Lektor Leif Rasmussen:  
historie 1b, 1v, 2a, 2y, 3b, 3x, 2r;  
gymnastik 2by;
- Stud. mag. Mogens Rasmussen:  
matematik 2yzN;  
gymnastik lby, 1cz;
- Adjunkt Steen Borg Rasmussen:  
samfundsfag 2mS, 3sS, 3mS, 1p;  
psykologi 2PQR;
- Adjunkt Steffen Gottschalck Rasmussen:  
græsk 2sK, 3sK;  
latin 1a,  
oldtidskundskab 1v, 1z, 2bNS, 2y;
- Lektor Aase Høgsbro Rasmussen:  
dansk 1c, 2y, 3c;  
religion 2v, 2y, 2z, 3c;
- Lektor Torben Rump:  
tysk 2aN, 3aN;  
latin 1b, 3sK;  
oldtidskundskab 1b, 2aNS;
- Lektor Finn Rørbech:  
tysk 1a, 3bN;  
engelsk 1v, 2cN;
- Adjunkt Søren Schmidt-Nielsen:  
kemi 2xF, 2PQR;  
fysik 1v, 2xF, 2mS;
- Gymnastiklærerinde Birte Skou:  
gymnastik lax, 1cz, 2by, 2cz, 2v, 3by, 3cz, 1p, 1r;  
frivillig idræt;
- Adjunkt Annemarie Skovmand:  
engelsk 1p, 2PR;  
dansk 1y, 2a;
- Adjunkt Bodil Svendsen:  
engelsk 1b, 3cN;  
fransk 2z;
- Adjunkt Ellen Svendsen:  
engelsk 1a, 1x, 2pr;  
dansk 1p;
- Adjunkt Leif Szomlajski:  
historie 1a, 1x, 2z, 3a, 3v, 1r;  
oldtidskundskab 1a, 1x, 2cNS, 2z;

Timelærer Bente Østergaard Toft:  
samfundsfag 1q, 1r;

Rektor Kaj Vetter:  
matematik 2mS;

Adjunkt Mads Østerby:  
russisk 1ay, 2ay, 3ay;  
religion 3a, 3y, 2p;  
formning 2a, 2y, 3a;

Adjunkt Anne-Lise Østrup:  
dansk 3a, 1q;  
engelsk 1z, 2sS;

Lektor Jørgen Aarup:  
biologi 2vxN, 3vyN, 3xzF, 1r;

Ved udgangen af skoleåret 1974/75 tog lektor H. Sejr Davidsen sin afsked.

Følgende lærere blev ansat ved skolen fra 1. august 1975:

adjunkt Karen Boesby  
adjunkt Pia Haagerup  
adjunkt Jens Skjoldborg Jensen  
adjunkt Lise Lichtenstein  
adjunkt Ove Steen Nielsen  
adjunkt Annemarie Skovmand  
adjunkt Ellen Svendsen

Som vikarer har fungeret:

stud. mag. Mogens Skov Andersen  
cand. scient. Jens Frostholt  
cand. phil. Ragnhild Thule Hansen  
stud. mag. Mette Hau  
stud. mag. Søren Kjelds  
cand. phil. Ester Larsen  
cand. phil. Nicoline Nadide Mola  
stud. mag. Søren Skov Svendsen

Følgende lærerkandidater har gennemgået kursus i praktisk undervisningsfærdighed:

cand. scient. Jens Ole Bach (matematik/fysik)  
cand. phil. Kai Alsing Børgesen (engelsk)  
cand. phil. Laurent Lucien Déissard (fransk)  
cand. scient. Vagn Holme Frederiksen (biologi)  
cand. mag. Elsemarie Hauge (dansk/engelsk)  
cand. mag. Poul Benny Henriksen (latin/tysk/oldtidsk.)  
cand. scient. Theodor Ingstrup (biologi)  
cand. phil. Svend Erik Laustsen (samfundsfag)  
cand. phil. Inger Lise V. Marcussen (dansk)  
cand. mag. Ole Willum Mortensen (græsk/latin/oldtidsk.)  
cand. scient. Peter Poul Pedersen (kemi)  
cand. mag. Hans-Otto Rosenbohm (historie)  
cand. mag. Morten Sønderlund (dansk/historie)

3.sa


---

Lone Marianne Andersen	Karen Jürgensen
Kirsten Baran	Anne Grethe Madsen
Anne Mette Boesen	Dorte Lindberg Madsen
Lis Bondo	Anne Charlotte Meldal
Lis Bramsen	Niels Ancher Meyer
Martin Demant Christensen	Birgitte Witting Nielsen
Claus Dalgård	Birte Nielsen
Merle Lotte Dueholm	Michael Gorm Nielsen
Kirsten Dyhrberg	Dorte Ejby Pedersen
Birgitte Goldschmidt	Lene Poulsen
Niels Ulrich Hansen	Merete Hylde Dahl Rasmussen
Hans Christian Holst	Esben Sevelsted
Kirsten Iversen	Lisbeth Ellegaard Thomsen
Inger Helen Johansen	

3.sb


---

Anna Marie Andersen	Pia Tøfting Matorp
Lene Bischoff Andersen	Elisabeth Nedergaard
Anita Lindkvist Berg	Karin Lindberg Nielsen
Signe-Dorethe Byrnak	Elin Søby Pedersen
Anne-Dorthe Grovn	Hanne Rolskov
Gert Møller Hansen	Ellen Simonsen
Ole Bruun Hørup	Ulla Stadil
Hans Christian Iversen	Susanne Svensson
Torben Bjelke Iversen	Joan Egelund Sørensen
Mette Skov Jensen	Birgitte Thomassen
Nete Hassenkam Kinnemose	Lene Timm
Anne Mette Kragh	Karin Margrethe Trier
Lore Birgitte Lihn	Regitze Vradts

3.sc


---

Dorit Joan P. Andersen	Anne-Mette Kvers
Niels Jacob Andersen	Hanne Louise Larsen
Lisbet Bjørling	Hans Jørgen Larsen
Gert Bronton	Ole Kaj Lissabeck Nielsen
Lene Clemens	Nivi Grethe Vainø Poulsen
Anne Mette Emdal	Linda Seedorff
Charlotte Cletus Guldbøg	Birthe Svenstrup
Annette Ziri Hansen	Lif Lisbeth Sørensen
Hans Henrik Jepsen	Hanne Willesen
Peter Kinggaard Johansen	Jens Aarup
Lars-Peter Junager	Leslie Ann Schmidt
Thomas Møller Kristensen	

3.mx


---

Hanne Birgit Albert	Jørgen Klensø
Karsten Peter H. Andersen	Jens Jørgen Lund
Peter John Andersen	Birgitte K. Lund-Hansen
Poul Bjerager	Søren Stahl Madsen
Ingolf Blendstrup Brandt	Ole Bo Olsen
Andreas Jørgen Bruun	Sigmar Kristinn Reynisson
Anette Hansen	Mikkel Schäfer
Peter Windfeld Hansen	Henrik Søndergaard
Claus Hardorf	Arne Kjær Sørensen
Thomas Bent Harvald	Gert Steen Sørensen
Anne Grete Jensen	Palle Steen Sørensen
Hannah Kain	Henrik Werchmeister

3.my

Niels Andreas Andersen	Freddy Getreuer Lauritzen
Peter Andreasen	Morten Erik Mengel
Tomas Bjerre	Morten Mikkelsen
Ole Borch	Mogens Bach Pedersen
Jan Godballe Börjesson	Anne Bloch Petersen
Elisabeth Friborg	Lone Karup Rasmussen
Svend Eskil Garnæs	Michael Roedsted Schmidt
Jens Hesseldahl	Søren Hein Sindrup
Henrik Aabye Jensen	Peder Steen Sørensen
Lene Nielsen Krogh	Jette Brandt Traulsen
Anders Beck Larsen	Ib Winckelmann
Henrik Aaskov Larsen	Jann Winkler
Jens Brenner Larsen	

3.mz

Hanne Krogh Andersen	Bent Lune Nielsen
Hans Henrik Bonven	Kirsten Holm Nielsen
Hans Bugsgang	Palle Jørn Othser
Annette Marstrand Christensen	Jørn Gjerdingen Pedersen
Sonja Christensen	Kirsten Borger Pedersen
Erik Villads Hansen	Uffe Krag Pedersen
Erik Størnøse Jenlev	Tim Lühne Petersen
Peter Engholm Jensen	Jens Peter Ringsted
Søren Eskild Jensen	Peter Ringsted
Jens Peder Jeppesen	Jørgen Sperup
Peter Ernst Jørgensen	Anne Margrethe Wengler
Svend Larsen	Kirsten Wengler
Ole Henrik Møller	Henrik Bo Villadsen

## HØJERE FORBEREDELSESEKSAMEN 1975

2.HFp

Stig H. Andreasson	Vibeke Palshof
Ebbe Arnfred	Anne-Lise Pedersen
Karen Birgitte Assarsson	Birgitte I. Pedersen
Birthe Boesen	Ib Hedeback Petersen
Karl Leth Dahlgaard	Søren Svane Quist
Birgitte Elle Hansen	Per Lindeb. Rasmussen
Lars Helbo	Eva Roe
Dorte Vibeke Jensen	Pia Schmidt
Ole Rasmus Møller	André Raymond Smet
John Østerg. Nielsen	Susanne E. Sørensen
Richardt Nielsen	Gitte Åkerlund

2.HFq

Tom Askholm	Flemming Kvamsdal
Marianne I. Borgvardt	Vibeke Navntoft
Hans Henrik Burkal	Edith Bay Nielsen
Mia Dalby	Inge-Lise Nielsen
Steffen Aa. Gottfredsen	Lea Vode Nielsen
Flemming Jensen	Steen Kuno Ottosen
Hanne Møller Jensen	Anne Mangor Petersen
Ejvind E. Jeppesen	Kunuk Bo Vainø Poulsen
Mogens Voigt Jørgensen	Annette Bro Rasmussen
Mette Kløcker-Larsen	Hans Peter Ærstrøm
Birgit Knudsen	



2.HFr


---

Gitte Andersen	Hanne Holst Kaarsted
Jørn Bendix	Peder Lund
Mette Møller Bentsen	Arne Markussen
Otto E. H. Berthelsen	Lone Helle Mogensen
Lisbeth Top Christensen	Tove Munch-Pedersen
Hanne Finsten	Ole Amdisen Maagaard
Mogens Rasmussen Glue	Sara Maria Paulsen
Bente Bang Gormsen	Steen Polk
Niels Kristian Holst	James Edward Riley
Lønne Kristine Hundebøll	Anemarie Blom Simonsen
Tove Kristensen	Hanna Thastum

## ELEVERNE

3.saadjunkt Leif Szomlajski


---

1. Steen Bjerregaard	13. Lone Nauerby
2. Lene Bolving	14. Søren Gosvig Olesen
3. Else-Marg. R. Hansen	15. Kirsten Pedersen
4. Ina Hilfling Hansen	16. Hanne Rasmussen
5. Merete Gynther Hansen	17. Ulla Rasmussen
6. Dorthe Illum	18. Charlotte Marie Schrøder
7. Charlotte Tetens Jahn	19. Claus Sørensen
8. Susanne Jensen	20. Marianne Ubbe
9. Michael Jepsen	21. Birgitte Vestergaard
10. Anne Christine Knuth	22. Anne Westh
11. Erik Krone	23. Ellen Birgitte Winding
12. Anne-Marie Mathiasen	

3.sbadjunkt Flemming Carlsen


---

1. Dorte Rendal Andersen	14. Nina Juel-Nielsen
2. Karen Billeskov	15. Charlotte G. Knudsen
3. Anne Bo-Pedersen	16. Eivind Bruhn Løvsø
4. Marianne Christensen	17. Birgitte Nørg. Madsen
5. Jeanette Gudmann Frets	18. Henrik Steen Madsen
6. Jytte Kristina Greve	19. Hanne Hyrup Pedersen
7. Lone Høeg Heiede	20. Margit Praëm
8. Per Hemmer	21. Niels Ussing Rasmussen
9. Peter Homburg	22. Ole Rytto
10. Henrik Høy	23. Liselotte Svane
11. Kirsten Marg. S. Jenlev	24. Klaus Sørensen
12. Helle Krøis Jensen	25. Thomas Klenow With
13. Lene Ellegaard Jensen	

3.sc adjunkt Lise Lotte Dyrekilde

- |                             |                              |
|-----------------------------|------------------------------|
| 1. Hanne Bischoff Andersen  | 13. Susanne Medea R. Nielsen |
| 2. Ellis Carlsen            | 14. Birte Nørgaard           |
| 3. Lene Bøgetoft Eriksen    | 15. Henrik Oxenvad           |
| 4. Finn Dyhre Hansen        | 16. Jens Henrik Pedersen     |
| 5. Betty Konggaard Hill     | 17. Elisabeth Tuck Petersen  |
| 6. Kirsten V. S. Hyllekilde | 18. Ole Viby Petersen        |
| 7. Pia Winther Ibsen        | 19. Lars Urban Rasmussen     |
| 8. Hanne Juel Jensen        | 20. Anette Refsgaard         |
| 9. Ingrid Willaing Jensen   | 21. Joan Strauss             |
| 10. Hanne Pernille Jordan   | 22. Lise Søndergaard         |
| 11. Steen Elkjær Knudsen    | 23. Lisbeth Vikkelsø         |
| 12. Liss Vibia Moselund     | 24. Kirsten Washuus          |

3.mv adjunkt Lise Lichtenstein

- |                          |                               |
|--------------------------|-------------------------------|
| 1. Ulrich Alder          | 12. Kurt Vindeløv Jensen      |
| 2. Per Heden Andersen    | 13. Pernille Skov Jensen      |
| 3. René Illum Andersen   | 14. Kirsten Kildemoes         |
| 4. Ole Echtvad Bergstedt | 15. Karen Annette V. Kofoed   |
| 5. Birgit Bondo          | 16. Michael Cederfeldt Larsen |
| 6. Artur Bugsgang        | 17. Lars Ulrik Pedersen       |
| 7. Iben Bøtker-Rasmussen | 18. Susan Peters              |
| 8. Jørgen Clausen        | 19. Tom Egon Petersen         |
| 9. Berit Dobel           | 20. Per Thønnings             |
| 10. Kim Hansen           | 21. Mette Tinggaard           |
| 11. Henrik Husby         |                               |

3.mx lektor Leif Rasmussen

- |                             |                            |
|-----------------------------|----------------------------|
| 1. Torben Fensm. Andersen   | 13. Ole Juul               |
| 2. Hans Peter V. Bendixen   | 14. Torben Kallesøe        |
| 3. Jørgen Clasen            | 15. Søren Kjærås           |
| 4. Jan Elsvor               | 16. Lauge Vedel Kobborg    |
| 5. Frits Vedsted Frandsen   | 17. Morten Bo Madsen       |
| 6. Kent Aagaard Frederiksen | 18. Lars Hyrup Nielsen     |
| 7. Kirsten Garfalk          | 19. Michael Palm Nielsen   |
| 8. Brian Hansen             | 20. Ole Bjørn Nielsen      |
| 9. Kirsten Hausted          | 21. Lene Nygaard           |
| 10. Jørgen M. Jacobsen      | 22. Ole Allan S. Poulsen   |
| 11. Kirsten Engh. Jensen    | 23. Rune Casper Schjønning |
| 12. Niels Henrik Jensen     | 24. Susan Skotte           |

3.my timelærer Georg Swane Lund

- |                             |                             |
|-----------------------------|-----------------------------|
| 1. Mogens Kjær Andersen     | 13. Peter Michael Jespersen |
| 2. John Andresen            | 14. Yvonne Larsen           |
| 3. Klaus Brøndum            | 15. Bent Mathiesen          |
| 4. Merete Vedel Bundsgaard  | 16. Ole Arp Nielsen         |
| 5. Tommy Palle Christensen  | 17. Claes Bolvig Pedersen   |
| 6. Jan Find                 | 18. Claus Pedersen          |
| 7. Karin Gellert            | 19. Torben Garbo Pedersen   |
| 8. Lise Dandanell Hansen    | 20. Per Praëm               |
| 9. Allan Michael Aa. Hansen | 21. Henrik Amtrup Sørensen  |
| 10. Jane Schou Jensen       | 22. Per Henrik Toftdahl     |
| 11. Jesper Fält Jensen      | 23. Ulla Bente Vilhelmsen   |
| 12. Thomas Karstoft Jensen  |                             |

<u>3.mz</u>	<u>adjunkt Martin Kolte</u>
1. Finn Bagge Angelo	12. Kim Ole Halskov Madsen
2. Flemming Clausen	13. Finn Magnussen
3. Jørgen Dahl	14. Birgitte Drud Nielsen
4. Finn Ole Erichsen	15. Keld Daubjerg Nielsen
5. Kent Baack Faxøe	16. Ruth Eigner Nielsen
6. Annette Hansen	17. Annette Bang Olsen
7. John Jakobsen	18. Carsten Hede Rasmussen
8. Margit Jensen	19. Lene Rasmussen
9. Berit Just	20. Lars Peder Ratzner
10. Karin Jørgensen	21. Christine Strange
11. Jens Ole Laursen	22. Thorben Thyeborg
<u>2.sa</u>	<u>adjunkt Annemarie Skovmand</u>
1. Henrik Amer	14. Susanne Baden Korch
2. Nils Lindhard Finken	15. Jane Langkilde
3. Liselotte Fokdal	16. Claus Bøg Larsen
4. Nils Germer-Rasmussen	17. Lars-Jørgen Larsen
5. Annette Hansen	18. Hans Jørgen H. Nielsen
6. Kirsten Møller Hansen	19. Susanne Bøgebjerg Nielsen
7. Per Holm Kamp Hansen	20. Bodil Nørgaard
8. Bodil Haue-Pedersen	21. Karin Annette Olsen
9. Claus Hegstrup	22. Helle Bonde Pedersen
10. Marianne Hennings	23. Helle Brigitte Plange
11. Søren Mikael Hornsved	24. Lise-Lotte H. Svendsen
12. Ebbe Elm Jørgensen	25. Erik Schæfer Tolstrup
13. Hanne Monica Knutzen	26. Annegrete Worsøe
<u>2.sb</u>	<u>adjunkt Hans Hansen</u>
1. Vibeke L. Christensen	14. Claus Jørgensen
2. Anne Charlotte Dam	15. Alice Holck Kvindebjerg
3. Helle Damgaard	16. Susanne Rosager Lund
4. Lillian Alg. Eriksen	17. Inger Margrethe Madsen
5. Morten Hald	18. Karsten Steen Madsen
6. Eva Ager Hansen	19. Claus Henrik M. Nielsen
7. Henrik Bo Hansen	20. Carsten Erholm Olsen
8. Tom Bjelke Iversen	21. Vibeke Ager. Pedersen
9. Eva Susanne W. Jensen	22. Kim Stengel Petersen
10. Jette Bruun Jensen	23. Susanne Demuth Rasmussen
11. Dorte Johansen	24. Ulla Roll
12. Birgit Anne Jørgensen	25. Lene Straarup Sørensen
13. Birgitte Jørgensen	
<u>2.sc</u>	<u>adjunkt Erik Fruelund Møller</u>
1. Lisbet Høgs. Andersen	14. Kari Just
2. Garvis André Carlsson	15. Anne-Marie J. Jørgensen
3. Ole Banke Christensen	16. Dorte Larsen
4. Pernille S. Christensen	17. Jørgen Juul Larsen
5. Lene Ejby Christiansen	18. Ole Brøbech Ølund Larsen
6. Marianne E. Christiansen	19. Mette Mackeprang Lund
7. Ole Kolster Eriksen	20. Kell Commerau Madsen
8. Annette Marie Groule	21. Ulla Birgitte Madsen
9. Bente Elisabeth Hansen	22. Steen Magnussen
10. Inger Steenberg Hansen	23. Hanne May Nielsen
11. Lone Hansen	24. Kirsten Jul Nielsen
12. Lene Jensen	25. Nanna Enevold Nielsen
13. Merete Jensen	26. Lene Surlykke Petersen

2.mvadjunkt Torben Knudstrup

- |                             |                              |
|-----------------------------|------------------------------|
| 1. Lars Bjørn Andersen      | 12. Susanne Juhl             |
| 2. Lillian Andresen         | 13. Thomas Jørgensen         |
| 3. Jette Lønborg Baden      | 14. Jan Knudsen              |
| 4. Inge-Lise M. Christensen | 15. Niels-Ove H. Kristensen  |
| 5. Lars Bo Friis            | 16. Lone Grundt Larsen       |
| 6. Henrik Frydenborg        | 17. Else Annette Møller      |
| 7. Birgitte Hansen          | 18. Elsebeth Herold Nielsen  |
| 8. Flemming Bonavent Hansen | 19. Keld Brian Nielsen       |
| 9. Gitte Iillum Hansen      | 20. Karl Heniz G. Pedersen   |
| 10. Birgitte Hansson        | 21. Birgitte Vejlm. Petersen |
| 11. Birgitte Fabricius Juhl | 22. Flemming Sindberg        |

2.mxadjunkt Jørn Aarup Kristensen

- |                             |                              |
|-----------------------------|------------------------------|
| 1. Erik Bjerager            | 14. Hanne Holmgr. Johansen   |
| 2. Søren Clemmensen         | 15. Oluf Peter Kaad Johansen |
| 3. Flemming Eltang          | 16. Vagn Heiberg Johansen    |
| 4. Ebbe Rosend. Frederiksen | 17. Lars Klint               |
| 5. Knud Gellert             | 18. Anders Kretzschmar       |
| 6. Jan Bo Hansen            | 19. René Marco               |
| 7. Klavs Hansen             | 20. Douglas Erin McDaniel    |
| 8. Marianne Stokbæk Hansen  | 21. Lisbeth Rye Olsen        |
| 9. Per Holm                 | 22. Bo Heide Ottosen         |
| 10. Bente Jacobsen          | 23. Jørgen Surlykke Petersen |
| 11. Albert Friis Jensen     | 24. Erik Skotting            |
| 12. Ole Nørgaard Jensen     | 25. Uffe Thomsen             |
| 13. Karsten Jeppesen        |                              |

2.mylektor Aase Høgsbro Rasmussen

- |                               |                               |
|-------------------------------|-------------------------------|
| 1. Dorte Bjørn-Larsen         | 14. Jens Overgaard Henningsen |
| 2. John Blendstrup            | 15. John Flemming Hjorth      |
| 3. Mogens Marinus Brock       | 16. Henrik Ole Hvam           |
| 4. Helle Gerda B. Christensen | 17. Peter Elsborg Jensen      |
| 5. Bjarne Peter Dahl          | 18. Steen Kielberg            |
| 6. Morten Elkjær              | 19. René Birkholm Knudsen     |
| 7. Bo Falkenberg              | 20. Niels Jacob Krake         |
| 8. Birgitte Frederiksen       | 21. Esben Mørk Krægpøth       |
| 9. Finn Frederiksen           | 22. Søren Larsen              |
| 10. Jens Fredskov             | 23. Bo Bennike Madsen         |
| 11. Jens Kamp Hansen          | 24. Henning Bo Madsen         |
| 12. Vibeke Hansen             | 25. Steffen Høy Pedersen      |
| 13. Kim Heino K. Hemdorff     |                               |

2.mzadjunkt Bodil Svendsen

- |                           |                             |
|---------------------------|-----------------------------|
| 1. Torben Aggeboe         | 13. Carsten Sveig. Jensen   |
| 2. Jens Kr. Andersen      | 14. Bjarne Johansen         |
| 3. Kirsten Andresen       | 15. John Dalgaard Knudsen   |
| 4. Torben Stig Askgaard   | 16. Karen Margrethe Knudsen |
| 5. Jesper Bek             | 17. Ulla Koch               |
| 6. Maria Bisgaard         | 18. Lars Movin              |
| 7. Morten Bruun-Rasmussen | 19. Hanne Ellen Møller      |
| 8. Jens Jørgen Ditlevsen  | 20. Helle Beier Paulsen     |
| 9. Tommy Frederiksen      | 21. Erik Damm Simonsen      |
| 10. Ole Freksen           | 22. Morten Sørensen         |
| 11. Annette Guldberg      | 23. Peter Herman Zinck      |
| 12. Lars Ulrich Hansen    |                             |

<u>1.sa</u>	lektor Finn Rørbech
1. Per Henrik Andersen	12. Ann Godballe Levin
2. Lene Bech-Jacobsen	13. Malgorzata Lurie
3. Karsten Have Berger	14. Hanne Marian Madsen
4. Lene Collatz Christensen	15. Tine Nymann Matorp
5. Helle Thorup Christiansen	16. Heidi Johanna S. Nielsen
6. Kim Schultz Hansen	17. Anu Christina H. Olesen
7. Tina Nørgaard Hansen	18. Anne-Mette Petersen
8. Annette Helbing	19. Charlotte Nygaard Pedersen
9. Susanne Th. Jacobsen	20. Hanne Guul Petersen
10. Hanne Merete L. Jensen	21. Anne-Mette Sørensen
11. Jan Ole Larsen	22. Henrik Rydén Tølløse
<u>1.sb</u>	lektor Torben Rump
1. Niels Jan K. Andersen	12. Helle Mazanti
2. Jens F. Dirckinck-Holmfeld	13. Marianne Mogensen
3. Henrik Faurby	14. Anne-Mette Nielsen
4. Ulla Schwarz Hersom	15. Dorthe E. Hedeg. Nielsen
5. Ulrik Ipsen	16. Susan Skov Nielsen
6. Kitt Damgaard Johnson	17. Vivi Eglin Nielsen
7. Hans Peter Kamp	18. Lisbeth Ingvil S. Olsen
8. Karsten Kjær Knudsen	19. Lene Storkehave
9. Inger M. Vennize Kofoed	20. Vibeke Brandt Traulsen
10. Preben B. Kristiansen	21. Birgitte Aarup
11. Lene Bomann Larsen	
<u>1.sc</u>	adjunkt Niels Krogh-Madsen
1. Birgitte Andersen	12. John Michael B. Lund
2. Maybritt V. Bertelsen	13. Anders Hagen Lundberg
3. Lars Breuning	14. Annette Charlotte G. Nielsen
4. Jane Bugge	15. Gitte Ljung Nielsen
5. Anette Hansen	16. Mette Thormod Pedersen
6. Merete Hansen	17. Anders Peter S. Rasmussen
7. Erling Lykke Jensen	18. Annette Rasmussen
8. Yvonne Allsø Jensen	19. Charlotte Siersted
9. Ulla Jørgensen	20. Bente Susan Thestrup
10. Anette Larsen	21. Anne Mette Thøgersen
11. Torben Larsen	22. Helle Tryggedsson
<u>1.mv</u>	adjunkt Søren Schmidt-Nielsen
1. Peter G. Ainsworth	14. Peter M. Ikkjær-Jensen
2. Lone Andersen	15. Leif Jensen
3. Ulla Andersen	16. Jørgen Walther Knudsen
4. Eva Irene Andresen	17. Henrik Lumholdt
5. Jesper Behrend	18. Helle Broch Nielsen
6. Erik Bruntse	19. Niels Dyring Nielsen
7. Hanne V. Bundsgård	20. Birgitte Maarssø Pedersen
8. Jens R. Christensen	21. Inge Hyrup Pedersen
9. Mikael B. Frederiksen	22. Lene Slott Pedersen
10. Susanne Hammershøj	23. Niels Bach Pedersen
11. Anne Gitte P. Hansen	24. Helle V. Printzlau
12. Jens Kr. Hansen	25. Anne-Grete C. Ulbæk
13. Susanne Holm-Iversen	26. Otto Bach Ulstrup

<u>1.mx</u>	<u>adjunkt Per Brønserud</u>
1. Claus Andersen	14. Bente Kowal
2. Else Bay Andresen	15. Lars Hauskov Krabbe
3. Inger Billeskov	16. Niels Peter B. Kristiansen
4. Søren Bo-Pedersen	17. Jesper Gorm Madsen
5. John N. Christiansen	18. Jørgen Madsen
6. Tine V. Frederiksen	19. Klaus Hougaard Nielsen
7. Karsten Tommy Gerlach	20. Jens Tørskin Pedersen
8. Mogens Otto Grüner	21. Helle Vestergaard Rasmussen
9. Hanne Vibe Hansen	22. Henrik Schmidt
10. Steen Jacobsen	23. Henrik Holck Skov
11. Nanna Martin Jensen	24. Jan Sommer
12. Marianne Jepsen	25. Jane Glasdam Sørensen
13. Michael Kemp	

<u>1.my</u>	<u>lektor Aage Gunge</u>
1. Henrik Andersen	13. Thomas Larsen
2. Peter Bloch-Sørensen	14. Per Denis Leth
3. Allan Christiansen	15. Dwight McAllister
4. Lars Lund Hansen	16. Kasper Louis N. Olsen
5. Morten Hansen	17. Susanne Primdahl
6. Steen Ejlskov Hansen	18. Lisbeth Pørksen
7. Halfdan Tøfting Hove	19. Michael Jørn Rasmussen
8. Torben Jakobsen	20. Niels-Henrik Schmidt
9. Ib Erik Jensen	21. Ole Schultz
10. Lise Mols Jensen	22. Marianne Simonsen
11. Susanne Jørgensen	23. Michael Norderø Vaag
12. John Bonde Knudsen	

<u>1.mz</u>	<u>lektor Edgar Fencker</u>
1. Sten Baumgarten	13. Morten Normann L. Larsen
2. Allan Westerskov Bæk	14. Ole Peter Larsen
3. Steen Weber Frederiksen	15. Bente Laursen
4. Peter Habekost	16. Klaus Bo Madsen
5. Jørn Erik Hansen	17. Henrik H. Volke Nielsen
6. Lone Anette Hansen	18. Kaj Emil Olsen
7. Per Wraa Hansen	19. Anette Leth Petersen
8. Søren Hougård Hansen	20. Carsten Lang Petersen
9. Anders Jensen	21. Peter Lehn Petersen
10. Jean Michael S. Jørgensen	22. Bjarne H. Rasmussen
11. Carl Peter Kjær	23. Birgit Ødum Sørensen
12. Bjarne Larsen	24. Jan Wenzel Ørgreen

<u>2.HFp</u>	<u>adjunkt Mads Østerby</u>
1. Karen Nørby Andersen	13. Jette Larsen
2. Claus Roderik Bloch	14. Inger Sejer Madsen
3. Claus L. Christensen	15. Vibeke Haugård Madsen
4. Klavs R. Christiansen	16. Simon Merry
5. Jørgen Oluf Hansen	17. Henning Mørk-Pedersen
6. Birte Holmgård	18. Conny Birgit Nielsen
7. Anne-Marie D. Jensen	19. Niels O. Krogh Pedersen
8. Karin Vestmark Jensen	20. Per Elleg. Pedersen
9. Bente Jørgensen	21. Rasmus Sandb. Rasmussen
10. Jens-Arne B. Kristiansen	22. Hans Lysholdt Sørensen
11. Anders E. Larsen	23. Randi Zubeck
12. Ingelise Larsen	

<u>2.HFq</u>	<u>lektor Ole Kofoed</u>
1. Steen Øyvind Andersen	14. Per Helge Jørgensen
2. Poul Arne Bjerre	15. Anne Skovbjerg Knudsen
3. Anni M. Christensen	16. Kirsten Birgitta Larsen
4. Mai Vork Daugaard	17. Hanne Marie Larsen
5. Margit Inger Foghmoes	18. Lis Tofte Petersen
6. Jette Godrim	19. Allan Rudebeck Plog
7. Inge Birgit Hansen	20. Henrik Schiermacher
8. Inge Lise Falk Hansen	21. Birgit Strøjer
9. Solveig Hansen	22. Ann Aarby Sørensen
10. Ole Jacobsen	23. Ole Møller Sørensen
11. Brian Mørk Jensen	24. Søren Chr. Møller Sørensen
12. Knud Henning Jensen	25. Beth Tranberg
13. Lars Prisholm Jensen	26. Thomas Nikolaj Weber
<u>2.HFr</u>	<u>adjunkt Hans Jørgen Petersen</u>
1. Flemming Andersen	10. John Harry Madsen
2. Kim Borgels	11. Peder Madsen
3. John Brikenfeldt	12. Annemarie B. Nielsen
4. Lisbeth Lermoos Hansen	13. Peter Høgild Nielsen
5. Torben Hass	14. Eva Elise H. Olsen
6. Kis Vinther Johansen	15. Finn Østerh. Rasmussen
7. Gert Josiassen	16. Yvonne Stensdal
8. Marianne Jørgensen	17. Bente Sunesen
9. Lisbeth Kroer	18. Henning Wagn Sørensen
<u>1.HFp</u>	<u>adjunkt Ove Steen Nielsen</u>
1. Ann-Charlotte Andersen	12. Jesper Madsen
2. Claus Andersen	13. Sally Namø
3. Karen Elisabeth Duckert	14. Terkel Rode Nielsen
4. Henrik Edvardson	15. Marian Peters
5. Bo Verner Hansen	16. Richart Niels Petersen
6. Frank Joe Hansen	17. Susanne Petersen
7. Gert Vagn Hansen	18. Hans Bo Vesterg. Rasmussen
8. Lars Henning Hansen	19. Bodil Stegemejer
9. Dorte Jensen	20. Anni Lindb. S. Sørensen
10. Lene Jensen	21. Ulla Fogh Sørensen
11. Hanne Merete Lund	
<u>1.HFq</u>	<u>adjunkt Erling Hansen</u>
1. Jane Andersen	12. Dorte Petersen
2. Mona Vibeke Andersen	13. Lene Fischer Pedersen
3. Peder Chr. E. Andersen	14. Lone Harder Pedersen
4. Morten Barkholt	15. Anette Rasmussen
5. Bente Frøslev	16. Anne-Marie Rasmussen
6. Henning Højgaard	17. Susan Haugsted Rasmussen
7. Jan Clift Johansen	18. Susanne Rasmussen
8. Alan Kjersgaard	19. Jesper Schaarup
9. Inger G. Kristensen	20. Anne Katrine Toft
10. Peter Møller	21. Bente Hvidberg Tordsen
11. Ole Bang Nielsen	22. Hans Christian Weide

1.HFrlektor Helge Andersen

- |                          |                               |
|--------------------------|-------------------------------|
| 1. Hanne Andersen        | 12. Søren Løgstrup Knudsen    |
| 2. Jytte Johanne Bæk     | 13. Aase Lynggaard Kristensen |
| 3. Henrik Christiansen   | 14. Annette Ieth              |
| 4. Henning Fugl          | 15. Dorte Koch Nielsen        |
| 5. Thomas Grønlykke      | 16. Peter Johan Olsen         |
| 6. Svend-Åge Jakobsen    | 17. Reidar Sabro Olsen        |
| 7. Jan Robert M. Jensen  | 18. Connie Borgen Paulsen     |
| 8. Maj-Britt Jessen      | 19. Dorthe Persson            |
| 9. Mikael G. Johansen    | 20. Leise Raarup              |
| 10. Joan Kirkegaard      | 21. Steen Vinkel-Jørgensen    |
| 11. Lene Kløcker-Nielsen |                               |



## ADMINISTRATION OG UDVALG M.V.

- Skolens rektor: Kaj Vetter  
Træffes som regel på kontoret hver skoledag, evt. efter aftale.  
Tlf. (09) 12 31 20.
- Studielektorer: Lektor Ole Kofoed, tlf. (09) 13 30 72.  
Lektor Jørgen Aarup, tlf. (09) 17 23 04.
- Inspektion: Administrativ inspektion: lektor Aage Keinicke  
Boginspektion: adjunkt Leif Szomlaiski.  
Indvendig inspektion: adjunkt Otto Larsen og lektor Finn Rørbech.  
Bibliotekar: adjunkt Jørn Aarup Kristensen.
- Studievejleder ved HF: Lektor Carsten Møllerup.  
Træffes efter aftale. Tlf. (09) 12 31 20.
- Skolens sekretærer: Fru Agnes Andersen, fru Ellinor Lundholm Andersen og fru Ellinor Mortensen.
- Lærerråd: Formand: lektor Torben Rump.  
Næstformand: adjunkt Lise Lotte Dyrekilde.  
Sekretær: lektor Aage Keinicke.
- Samarbejdsudvalg: Elevrepræsentanter: Steen Bjerregaard, Aase Lynggaard Kristensen, Susan Peters og Peter Zinck.  
Lærerrepræsentanter: rektor Kaj Vetter adjunkt Vagn Kock Jensen, adjunkt Hans Jørgen Petersen, lektor Torben Rump og adjunkt Leif Szomlaiski.
- Stipendienævn: Elevrepræsentanter: Ebbe Rosendahl Frederiksen, Bo Verner Hansen, Lars Jørgen Larsen og Vagn Limkilde.  
Lærerrepræsentanter: adjunkt Per Brønserud, adjunkt Lise Lotte Dyrekilde, lektor Aage Keinicke og lektor Carsten Møllerup.

Skolens pedel: Aage Christensen, Læssøegade 152,  
tlf. (09) 12 31 59.

Skolens adresse: Læssøegade 154, Odense.

Skolens telefonnr: Kontoret (09) 12 31 20.  
Lærerværelset (09) 12 31 37.  
Eleverne (09) 14 37 65,  
bedst kl. 11.30 - 12.00.

Sammendrag af

REGNSKAB FOR SCT. KNUDS GYMNASIUMS STUDIELÅNEFOND 1974

Indtægter:

Overført fra 1973 .....	kr. 39.589,05
Tilbagebetalt lån .....	- 6.634,00
Renter af obligationer .....	- 1.650,00
- - - .....	- 1.020,00
- - - .....	- 275,00
Renter af sparekassebog .....	- 2.013,24
Gave fra fondstifter .....	- 5.000,00
	<u>Ialt ..... kr. 56.181,29</u>

Udgifter:

Gebyrer .....	kr. 82,50
Porto og gebyr til folkereg. ....	- 14,50
Køb af obligationer .....	- 21.821,47
Gave fra fondstifter .....	- 7.000,00
Indestående på sparekassebog .....	- 27.262,82
	<u>Ialt ..... kr. 56.181,29</u>

Revideret og fundet i orden. Sparekassebog forevist.

Odense, den 15. april 1975.

Ulla Aabye Jensen

Agnes Andersen

## Sammendrag af

## REGNSKAB FOR SCT. KNUDS GYMNASIUMS STUDIELÅNEFOND 1975

## Indtægter:

Overført fra 1974 .....	kr. 27.262,82
Tilbagebetalte lån .....	- 5.800,00
Renter af obligationer .....	- 50,00
- - - .....	- 1.650,00
- - - .....	- 50,00
- - - .....	- 1.650,00
- - - .....	- 137,50
- - - .....	- 480,00
- - - .....	- 137,50
- - - .....	- 480,00
Overskud ved udtrækning af obligation .....	- 262,50
Gave fra fondstifter .....	- 5.000,00
Renter af sparekassebog .....	- 1.050,31
- - - .....	- 1.078,48
<u>Ialt .....</u>	<u>kr. 45.089,11</u>

## Udgifter:

Gebyrer .....	kr. 83,25
Køb af obligationer .....	- 738,89
Porto .....	- 3,00
Lån til ansøger .....	- 3.000,00
Indestående på sparekassebog .....	- 41.263,97
<u>Ialt .....</u>	<u>kr. 45.089,11</u>

Revideret og fundet i orden. Sparekassebog forevist.

Odense, den 15. april 1976.

Ulla Aabye Jensen

Agnes Andersen

## Regnskab for

## "SCT. KNUDS GYMNASIUMS FORENING FOR FORÆLDRE OG VENNER" 1975

## Indtægter:

Overført fra 1974 .....	kr.	5.255,75
Medlemsbidrag .....	-	4.845,00
Renter .....	-	2.766,63
Telefonautomat .....	-	2.591,25
Helga Lunds legat .....	-	600,00
100 års jubilæumslegat .....	-	575,00
	<u>Ialt</u>	<u>kr. 16.633,63</u>

## Udgifter:

Legater .....	kr.	6.200,00
Telefonautomat .....	-	3.275,90
Porto og tryk .....	-	337,38
Tilskud til ekskursioner .....	-	500,00
	<u>Ialt</u>	<u>kr. 10.313,28</u>

Beholdninger ..... kr. 6.320,35

Balance ..... kr. 16.633,63

## FOND

## Indtægter:

Overført .....	kr.	4,72
Udtrukne obligationer .....	-	2.000,00
Renter af sparekassebog .....	-	26,20
	<u>Ialt</u>	<u>kr. 2.030,92</u>

## Udgifter:

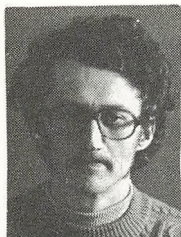
Køb af obligationer nom. 2000 kr. ....	kr.	1.375,00
Indestående på sparekassebog .....	-	655,92
	<u>Ialt</u>	<u>kr. 2.030,92</u>

Ovenstående regnskab gennemgået og fundet i orden.  
Beholdningerne afkontrolleret.

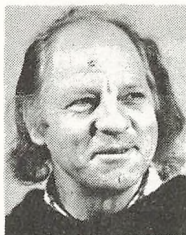
Odense, den 15. april 1976.

Ulla Aabye Jensen

Agnes Andersen



Erik Andersen  
Musik



Helge Andersen  
Dansk, gymnastik



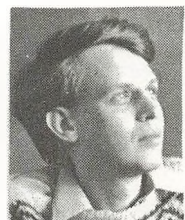
Karen Boesby  
Dansk, religion



Kirsten Brok-  
Kristensen  
Engelsk



Per Brønserud  
Matematik, fysik



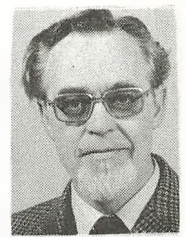
Flemming Carlsen  
Fransk



Lise Lotte  
Dyrekilde  
Fransk, latin



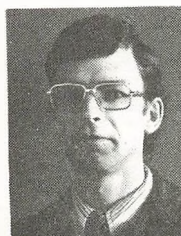
Edgar Fencker  
Kemi, fysik



Aage Gunge  
Fysik



Pia Haagerup  
Matematik



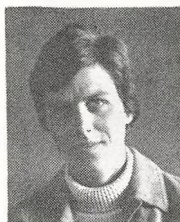
Erling Hansen  
Matematik



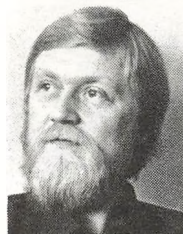
Hans Hansen  
Hist., samf.fag



Søren  
Gylding Hansen  
Geografi



Birthe Hem  
Matematik



Jens Skjold-  
borg Jensen  
Dansk, tysk



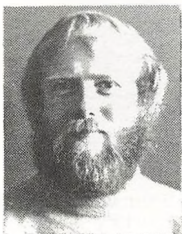
Ketty Rein-  
holdt Jensen  
Gymnastik



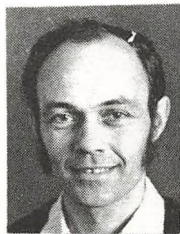
Lise Jensen  
Biologi, gymnastik



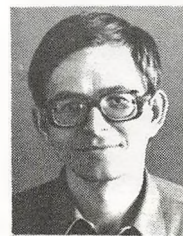
Vagn Kock Jensen  
Geografi, gymnastik



Keld Mose-  
holm Jørgensen  
Formning



Aage Keinick  
Dansk, tysk



Knud Knudsen  
Biologi



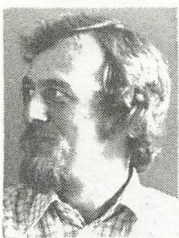
Torben Knudstrup  
Fransk, tysk



Ole Kofoed  
Dansk, fransk



Martin Kolte  
Dansk, engelsk



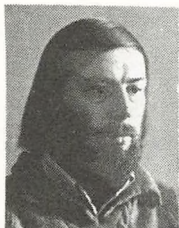
Jørn Aarup  
Kristensen  
Hist., rel., oldt.k.



Niels Krogh-  
Madsen  
Engelsk



Otto Larsen  
Gymnastik



Thorkild Hoff-  
mann Larsen  
Formning



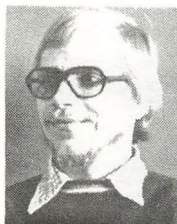
Lise Lichtenstein  
Fransk



Georg Swane Lund  
Fransk



Carsten Møllerup  
Musik, engelsk



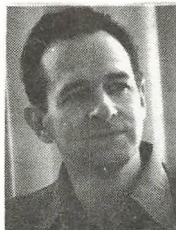
Erik Fruelund  
Møller  
Hist., eng., oldt.k.



Henning Nielser  
Fysik, kemi



Ove Steen  
Nielsen  
Matematik



Bent Rye Olsen  
Matematik



Jette Kjems  
Pedersen  
Tysk, latin



Hans Jørgen  
Petersen  
Tysk, dansk



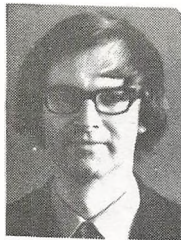
Leif Rasmussen  
Historie, gymnastik



Mogens Rasmussen  
Matematik, gymnastik



Steen Borg  
Rasmussen  
Psykologi, samf.f.



Steffen Gott-  
schalck Rasmussen  
Græsk, latin, oldt.k.



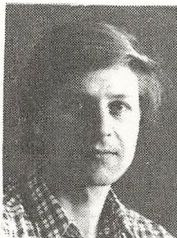
Aase Høgsbro  
Rasmussen  
Dansk, religion



Torben Rump  
Tysk, latin, oldt.k.



Finn Rørbech  
Tysk, engelsk



Søren Schmidt-  
Nielsen  
Fysik, kemi



Birte Skou  
Gymnastik



Annemarie Skovmand  
Engelsk, dansk



Bodil Svendsen  
Engelsk, Fransk

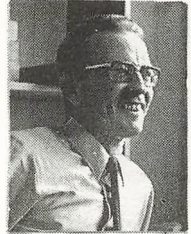




Ellen Svendsen  
Dansk, engelsk



Leif Szomlajski  
Hist., oldt.k.



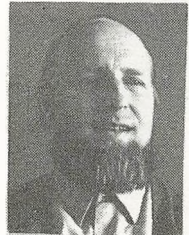
Kaj Vetter  
Matematik



Mads Østerby  
Russisk, rel., form.



Anne-Lise Østrup  
Dansk, engelsk



Jørgen Aarup  
Biologi, geografi

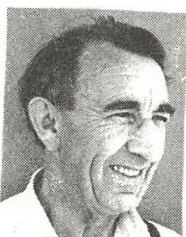
## ADMINISTRATION



Agnes Andersen

Ellinor Lundholm  
Andersen

Ellinor Mortensen



Aage Christensen

## PEDELLER



Henry Hansen

## KANTINEBESTYRER



Martha Christensen

Skoleåret 1975/76.

Afslutningen finder sted på skolen  
fredag den 18. juni 1976 kl. 9.00.  
Alle elever har mødepligt.  
Pårørende og tidligere elever er velkomne.

Skoleåret 1976/77.

Skolegangen begynder efter sommerferien  
mandag den 9. august 1976  
kl. 10.00: 2.HF, 2.g og 3.g.  
kl. 12.00: 1.HF og 1.g.

