



# Danskernes Historie Online

Danske Slægtsforskeres Bibliotek

## Dette værk er downloadet fra Danskernes Historie Online

**Danskernes Historie Online** er Danmarks største digitaliseringsprojekt af litteratur inden for emner som personalhistorie, lokalhistorie og slægtsforskning. Biblioteket hører under den almennyttige forening Danske Slægtsforskere. Vi bevarer vores fælles kulturarv, digitaliserer den og stiller den til rådighed for alle interesserede.

### Støt Danskernes Historie Online - Bliv sponsor

Som sponsor i biblioteket opnår du en række fordele. Læs mere om fordele og sponsorat her: <https://slaegtsbibliotek.dk/sponsorat>

### Ophavsret

Biblioteket indeholder værker både med og uden ophavsret. For værker, som er omfattet af ophavsret, må PDF-filen kun benyttes til personligt brug.

### Links

Slægtsforskeres Bibliotek: <https://slaegtsbibliotek.dk>

Danske Slægtsforskere: <https://slaegt.dk>

# SVENDBORG STATSGYMNASIUM

ÅRSSKRIFT 1974



SP 72

Rektor træffes i reglen på skolen hver skoledag kl. 12—12,50 (tlf. 21 10 40). Eventuel anden træffetid kan aftales telefonisk i kontortiden.

I eksamenstiden i juni måned, hvor det ikke vil være muligt at holde en fast træffetid, bedes man i forvejen aftale tid skriftligt eller telefonisk ved opringning kl. 7,45—8,00.

Lærerværelsets tlf. 21 10 70 svarer i tiden 10,45—11,10.

SVENDBORG  
STATSGYMNASIUM

1974

---

ÅRSSKRIFT

Nr. 102

## INDHOLDSFORTEGNELSE

Skolens klasser, linjer, grene .....	3
Skolens organer .....	3
Uddannelsesstøtte .....	5
Befordringsgodtgørelse .....	5
Faciliteter .....	6
Karakterbøger m. v. ....	6
Ordensregler .....	7
Bøger .....	8
Ringetider .....	8
Elevfortegnelse .....	9
Lærere og andre ansatte .....	21
Opslagstavlen .....	31
Skolens foreninger m. v. ....	32
Koret .....	34
Skolebladet .....	35
Ferier og fridage .....	36



### **Velkommen.**

For at lette skoleskiftet for de nye elever udsender vi dette årsskrift, der skulle kunne give en række praktiske oplysninger og forhåbentlig derved nogenlunde hurtigt hjælpe med til at få alle til at føle sig hjemme her.

Vi håber, at også de ældre elever og lærerne vil få glæde af skriftet som en slags håndbog skoleåret igennem.

### **Svendborg Statsgymnasium**

består i skoleåret 1974—75 af 3 4-sporede sproglige klasser og 3 4-sporede matematiske klasser.

Efter 1. g. er linierne opdelt i grene, den sproglige i en nysproglig, en klassisksproglig, en musiksproglig og en samfundssproglig gren; den matematiske i en matematisk-fysisk, en naturfaglig og en samfundsfaglig gren. Desuden har skolen nogle forsøgsgrene: en matematisk-engelsk gren og en musik-matematisk gren.

Alle klasser har valgfrihed mellem fransk og russisk; 1. g.m vælger mellem engelsk og tysk.

2. og 3. g. vælger mellem musik og formning; dog kan 2. og 3. M ikke vælge formning. 2. og 3. S og M vælger mellem engelsk og tysk. Valget træffes i 1. g. senest 15. april og er bindende.

### **Skolens organer.**

*Rektor* er den daglige administrator. Officiel træffetid kl. 12—13 (lørdag undtagen), men kan som regel træffes dagen igennem. Regnskabsfører, skriftlig inspektør, boginspektør og sekretærer hjælper med det daglige arbejde.

*Lærerforsamlingen* består af samtlige fastansatte lærere. Den behandler elevernes forhold i relation til standpunkt og arbejdsbyrde, herunder ved skoleårets slutning oprykning i næste klasse.

*Lærerrådet* består af samtlige fastansatte lærere. De tager sig af anskaffelser af lærebøger og apparatur indenfor bevillingsrammerne og er iøvrigt medbestemmende ved en række forskellige forhold. Det har nedsat nogle underudvalg, der afgiver indstilling til lærerrådet: 1) økonomiudvalget, bestående af

E. Sneskov, K. Christensen, Tage H. Madsen, O. Søndberg og E. Stæhr; 2) bogudvalget, bestående af E. Sneskov, K. Helles og A. Fabricius; 3) teknisk udvalg, bestående af E. Sneskov, J. Pedersen, E. Stæhr og G. Hansen; 4) kunstudvalget, bestående af L. Jensen, O. Søndberg, J. Kjær og A. Fabricius; 5) morgensamlingsudvalget, bestående af L. Davidsen, O. Møller og H. F. Kragh; 6) specielle udvalg, der tager sig af særlige sager, f. eks. introduktionsdagene, studieugen, evt. fester.

Lærerrådets formand er O. Søndberg.



Lars Ole Schou



Per Østergaard Jacobsen

*Samarbejdsudvalget* består af 3 lærere, 3 elever og rektor som formand, for tiden E. Sneskov, O. Søndberg, Lars Jensen, O. Møller og Kirsten Rasmussen 3x, Lars Ole Schou 2u, Per Østergaard Jacobsen 1 y. Det affatter skolens ordensregler og tager sig desuden af fællesarrangementer, studiekredse samt mange andre aktiviteter.

*Pedellen* træffes på sit kontor for enden af cykelkælderens kl. 8,45—10,00 og i øvrigt rundt om på skolen resten af dagen.

### **Samarbejdsudvalget for Uddannelsessøgende – Sydfyn.**

SUS er en organisation, der er blevet oprettet i foråret med henblik på at hjælpe alle uddannelsessøgende på Sydfyn, og varetage deres interesser.

Det er SUS' mening, at lige så snart der er fremskaffet et hus, skal så mange af de lagte planer som muligt føres ud i livet. Når det så er sket, kan man faktisk betegne SUS som en institution. Det er meningen, at der skal være et kontor med fast kontortid, boliganvisning, hjælp til at udfylde skemaer af enhver art som uddannelsessøgende kan komme ud for, lokaler, hvor folk kan komme og hygge sig, beskæftige sig med deres hobbies og meget andet. SUS har desuden opnået rabatordninger hos nogle forretninger i Svendborg for sine medlemmer.

Da SUS har modtaget økonomisk støtte fra flere steder, regner vi med, at der vil komme skub i tingene efter ferien, hvor arbejdet vil blive genoptaget. Der vil så blive mulighed for at melde sig ind i SUS, da der vil blive solgt

medlemskort for sølle 4 kroner stykket. Vi regner med, at alle vil melde sig ind — det kan forresten ikke betale sig at lade være.

SUS har udgivet et blad midt i maj, så hvis nogen vil vide mere, kan de enten kigge i det eller henvende sig til mig *Ulrik Greve Pedersen 2 d.*

*Elevrådet:* Formål: At arbejde for elevernes interesser. Opbygning: Hvert klassetrin har sit elevråd, der vælger en formand og en sekretær. De tre formænd udgør elevernes repræsentation i samarbejdsudvalget. Hvert enkelt elevråd består af en repræsentant fra hver klasse (8), foruden det samme antal + 1 (9) valgt på upolitiske lister, der er opstillet på tværs af klasserne. Valgene finder sted inden den 15. september. De tre elevråd er uafhængige af hinanden, og kontakten mellem dem varetages af elevrådsformændene, der udgør et koordinationsudvalg. Der er også mulighed for at afholde fælles elevrådsmøder, hvilket ofte vil være tilfældet, da mange ting er af samme betydning for alle tre klassetrin. Arbejdsområder: Foruden samarbejdsudvalget er der mulighed for at nedsætte andre udvalg til at varetage specielle områder. F. eks. har vi haft årsprøve-, studieuge- og introduktionsugeudvalg. Udvalgene kan samarbejde med udvalg nedsat af lærerrådet, hvilket har været praktiseret med held. Det er ligeledes elevrådets opgave at oplyse om udviklingen på uddannelsesområdet, lovforslag etc. Sluttelig skal nævnes, at SSG er medlem af Dansk Gymnasieelevers Sammenslutning (DGS).

Dette var kun en kort orientering om elevrådet. Yderligere oplysninger vil blive givet op til valgene den 15. september. *Koordinationsudvalget*

### **Statens uddannelsesstøtte.**

Nye elever søger i begyndelsen af skoleåret, gamle i slutningen af skoleåret. Reglerne for tildeling af støtte er i dette skoleår: Det højeste støttebeløb udgør 4900 kr. for hjemmeboende, 7000 kr. for udeboende. Fuld støtte ydes, når den beregnede forældreindtægt er under 32.000 kr. Støtten bortfalder ved en forældreindtægt på 58.000 kr. — Den beregnede forældreindtægt fås ved, at der fra en skattepligtig indtægt fradrages 6.000 kr. pr. barn udover ansøgeren, evt. tillige halvdelen af moderens indtægt, dog højst 2.000 kr. Af formuer på over 200.000 kr. medregnes 10 % af det overskydende beløb til indtægten. — For elever over 20 år gælder særlige regler. — Alle uddannelsessøgende over 18 år i de godkendte uddannelser kan søge statsgaranterede studielån.

Ansøgningerne indleveres til kontoret og behandles af et stipendienævn, bestående af rektor, lektor I. B. Ottesen, adjunkt J. Dalsgård, Klaus Rasmussen, 2 b, Pia Færing, 2 y, Knud-Åge Holm-Petersen, 3 c.

Skolen råder selv over forskellige legatmidler, der uddeles ved afslutningen.

### **Befordringsgodtgørelse.**

Ansøgningskemaer til eleverne er udleveret i april måned. De nye 1. g. er har fået tilsendt skemaer til befordring sammen med skolens meddelelse om optagelsen.

NB! Det er vigtigt, at skolen har nøjagtig adresse for alle elever. Husk derfor at melde flytning til kontoret.



## Faciliteter.

*Kantinen* er beregnet til spisning i spisefrikvarteret og i øvrigt til ophold i mellemtimer. Der sælges mælk og sodavand i køkkenet, og der forefindes varm- og koldtdrikautomat, hvis overskud bl. a. går til dækning af avishold, og hvad samarbejdsudvalget i øvrigt finder rimeligt.

*Centralgarderoben.* Her har hver elev sit rum til bøger og plads til overtøj. Rede penge og værdigenstande må ikke lægges i garderoben, men kan afleveres til opbevaring på kontoret.

*Bibliotek.* Er du træt og sur, har matematiklæreren været hård ved dig, hæng den danske stil over dit hoved, gå da ind i nr. 9, skolens bibliotek. Det er altid åbent i skoletiden. Her venter dig store oplevelser. I de dybe lænestole kan du fordybe dig i verdenslitteraturens store navne, Shakespeare, Dostojevski og Finn Søeborg. Her er stille og fredeligt, thi al samtale foregår som hvisken. Ingen elev kunne tænke sig at medbringe the, suppe eller andet fluidum, da et væltet krus ødelægger en bog. Her kan du få fred i mellemtimerne til at sætte kommaer og løbe engelsklektien over en sidste gang. Har en bog i den grad grebet dig, at du ikke kan slippe den, kan du låne den med hjem ved at henvende dig til en lærer.

Benyt biblioteket flittigt, men vær med til at bevare det som en dagliglivets oase.

Samarbejdsudvalget har fastsat følgende retningslinier for brug af biblioteket.

1. Biblioteket er åbent og tilgængeligt for eleverne kl. 8,00—16,00, men lokalet kan samtidig benyttes til gruppearbejde, hvis dette kræver brug af håndbøger.

2. Biblioteket er reserveret studerende elever og lærere, og almindelig læsesalsro må respekteres. Nydelse af kaffe o. l. henvises til festsalen.

3. Bøgerne må ikke bringes ud af biblioteket. Efter brugen stilles bogen på plads. Er der tvivl om, hvor bogen skal stå, lægges den på den bogvogn, der findes i lokalet.

4. Bibliotekaren vil være til stede i 10-frikvarteret og ekspedere hjemlån fra billigbogsbiblioteket.

5. Evt. hjemlån fra håndbogsbiblioteket sker gennem faglæreren og kan kun ske i et stærkt begrænset tidsrum.

6. Hjemlån fra fagdepoter sker gennem faglæreren.

*Elevværelset*, det tidligere lægeværelse, er beliggende i underetagen. Her kan elevrepræsentanterne træffes; se opslag om tidspunkt.

## Karakterbøger m. v.

Der gives karakterer til 2. og 3. g. i november og februar. 1. g. får karakterbøger i december og marts. Ved skoleårets slutning gives års- og eksamens-karakterer i alle klasser.

### *Karakterskala.*

- 13: Gives for den usædvanlig selvstændige og udmærkede præstation.
- 11: Gives for den udmærkede og selvstændige præstation.
- 10: Gives for den udmærkede, men noget rutineprægede præstation.
- 9: Gives for den gode præstation, der ligger lidt over middel.
- 8: Gives for den middelgode præstation.
- 7: Gives for den ret jævne præstation, der ligger lidt under middel.
- 6: Gives for den noget usikre, men nogenlunde tilfredsstillende præstation.
- 5: Gives for den usikre og ikke tilfredsstillende præstation.
- 03: Gives for den meget usikre, meget mangelfulde og utilfredsstillende præstation.
- 00: Gives for den helt uantagelige præstation.

Af karakterdefinitionerne fremgår tydeligt skalaens hovedinddeling i 3 trin. De karakteristiske hovedord er »udmærkede«, »middel« og »usikker«.

Følgende to betingelser skal være opfyldt, for at studentereksamen er bestået:

- 1) Summen af samtlige karakterer skal være mindst 5,5 gange karakterernes antal.
- 2) Summen af de to laveste karakterer plus gennemsnittet af de resterende karakterer skal være mindst 13.

Efter nærmere af ministeriet fastsatte regler gives der eleverne i 1. og 2. mulighed for *reeksamination* i de fag, der afsluttes i den pågældende klasse.

### **Ordensregler.**

1. Adgang til aflåsede lokaler fås efter aftale med en faglærer.
2. Eleverne er ansvarlige for de udleverede læremidler, der skal være forsynet med navn og klasse. Skolen påtager sig intet ansvar for glemte sager. De vil blive indleveret i skabet ved indgangen til cykelkælderen og udleveres ved henvendelse til pedellen kl. 8,45—10,00.
3. Det frarådes eleverne at medbringe værdigenstande i skolen. Større pengesummer og værdigenstande kan deponeres på kontoret.
4. Forsætlig eller tankeløs beskadigelse af skolens inventar m. v. vil blive forlangt erstattet.
5. Tobaksrygning er tilladt i centralgarderoben og i spiseafdelingerne.
6. Meddelelser bliver givet ved den daglige morgensamling, evt. tillige ved opslag.
7. Når det ringer ind, må alle straks begive sig til klassen, hvor den pågældende times undervisning finder sted. Undervisning må ikke foregå i frikvarterer og i fælles skemafrimere.
8. Cykler skal anbringes i kælderen og knallerter i knallertskuret.

### Mødepligt.

Gymnasiets elever har mødepligt. Som gyldig grund til udeblivelse fra skolen regnes i almindelighed kun sygdom. Grunden til fraværelse må dokumenteres ved aflevering af de blanketter, der ligger uden for kontoret. Hvis forsømmelse i anden anledning skulle være påkrævet, må skriftlig anmodning medbringes i god tid i forvejen. Skolen fører kontrol med forsømmelserne. Hvis disse antager et sådant omfang, at en eller flere lærere ikke kan give årskarakterer, eller lærerforsamlingen anser det for uforsvarligt at indstille vedkommende elev til eksamen, forelægges sagen for Direktoratet for gymnasieskolerne og HF, der træffer endelig afgørelse.

### Bøger.

Alle nødvendige bøger udlånes gratis. Lærebøger, ordbøger og lign. udleveres normalt ved skoleårets begyndelse. Litteraturtekster m. v. bliver udleveret efterhånden af de respektive faglærere.

Den enkelte elev er økonomisk ansvarlig for de lånte bøger. For bortkomne eller ødelagte bøger vil der blive krævet erstatning. Husk derfor straks ved modtagelsen at skrive navn, klasse og årstal på det mærkat, der er klæbet ind i bøgerne.

Bøgerne skal forsynes med omslag og behandles omhyggeligt. Der må ikke skrives noget i dem eller foretages understregninger, medmindre faglæreren udtrykkeligt giver besked om det. Hvis dette overtrædes, kan skolen kræve erstatning for bogen.

Bøgerne skal leveres tilbage på det af skolen fastsatte tidspunkt. Hvis en elev forlader skolen i årets løb, skal alle bøger afleveres omgående. Før bøgerne afleveres, bedes man tage omslaget af og fjerne, hvad der måtte være i dem af papirer med notater.

Kladde-, stile- og glosehæfter samt skriveblokke, ringbind og samlemapper kan man få efter aftale med vedkommende lærer.

Depotet er åbent for henvendelser angående bogproblemer hver tirsdag og fredag i 10-frikvarteret.

### Ringetider.

Kl.	8,00—	8,45
Kl.	8,55—	9,45
Kl.	9,55—	10,45
Kl.	11,10—	11,55
Kl.	12,05—	12,55
Kl.	13,05—	13,55
Kl.	14,05—	14,55
Kl.	15,05—	15,55

Nye ringetider fra 2. december 1974.

# Elevfortegnelse

I fortegnelsen betegner:

- N - nysproglig samt naturfaglig gren  
 M - musiksproglig gren samt musik-matematisk forsøgsgræn  
 S - samfundsgren  
 K - klassisksproglig gren  
 F - matematisk-fysisk gren  
 E - matematisk-engelsk forsøgsgræn

## 3 a

S	1. Amelung, Vibeke	(fo)	Spangevej 16, Rudkøbing	51 14 12
S	2. Brogaard, Lisbeth	(mu)	Haagerup, Højrup	64 11 83
M	3. Bruntse, Jørgen Hune		Kadsebøllevvej 13, Rudkøbing	51 22 32
	4. Bæk, Jens Illemann	(mu)	Bakkevej 1, Vindeby	22 51 65
	5. Drøhse, Mette	(mu)	Bellevue 65, Rudkøbing	51 17 59
S	6. Eriksen, Susanne			
	Hjørnager	(fo)	Jernbanevej 10, Svendborg	21 32 75
S	7. Gents, Jeppe	(fo)	Valmuevej 17, Sundhøj	22 52 93
	8. Hansen, Jan	(mu)	Svendborgvej 118, Ørbæk	
S	9. Hansen, Preben	(mu)	Sofie Frederikkevej 8, Bjerreby	
M	10. Heide, Lisbeth		Rolighedsvej 36, Rudkøbing	51 18 24
	11. Jensen, Elsebet Thorgaard	(fo)	Kadsebøllevvej 28, Rudkøbing	51 16 31
S ty	12. Jensen, Elsebeth Vesterh.	(mu)	Præstemosen 1, Sundhøj	22 57 92
S	13. Jensen, Rita	(fo)	Drosselvænget 4, Landet	54 11 77
S ty ru	14. Kristensen, Dorte Tulin	(fo)	Gambøtvej 11, Thurø	20 52 65
	15. Kromann, Susanne	(mu)	Ahlefeldtsgade 42, Rudkøbing	51 26 71
	16. Larsen, Anne Margr. N.	(mu)	Bratensvej 10, Vindeby	
S	17. Larsen, Lis	(mu)	Niels Hansensvej 11, Svendborg	21 15 16
S ty ru	18. Larsen, Poul-Arne	(fo)	Haugbølle, Lindelse	
	19. Maigaard-Hansen, Marianne	(mu)	Skrøbelev præstegård, Rudkøbing	51 19 46
	20. Maigaard-Hansen, Susanne	(mu)	Skrøbelev præstegård, Rudkøbing	51 19 46
	21. Møller, Gitte Marie	(fo)	Banevej 1, Stenstrup	
M	22. Nielsen, Berit Paludan		Kastanievej 14, Rudkøbing	51 24 21
S ty	23. Nielsen, Jette	(mu)	Marstrandsvej 9, Svendborg	
S	24. Olsen, Inge Leth	(fo)	Sommerlyst 32, Rudkøbing	51 25 58
	25. Petersen, Eva	(mu)	Skovbakken 2, Rudkøbing	
	26. Rasmussen, Birgit Fruerg.	(fo)	Assensvej 16, Stenstrup	26 10 14
S	27. Warrer, Birthe Marie	(fo)	Toftevej 14, Rudkøbing	51 15 44

## 3 b

	1. Agertoft, Aase	(mu)	Åstrup	61 12 64
	2. Andersen, Birte Aaby	(mu)	Drejovej 15, Svendborg	21 62 75
	3. Andersen, Bo Tøffner	(fo)	Erantisvej 15, Ringe	62 13 42
	4. Andersen, Lisbeth Kirsten	(mu)	Ristingevej 65, Humble	57 10 68
	5. Elnegaard, Inge Margrethe	(fo)	Røjlevej 2, Bagenkop	56 14 53
	6. Frederiksen, Gitte	(mu)	Bjerregaardstoften 7, Thurø	20 53 00
S	7. Hansen, Finn	(mu)	Vindeby pr. Lindelse	57 15 22
	8. Hansen, Inge Lise	(fo)	Ågården, Hundstrup	24 11 58
S	9. Hansen, Lis-Jette	(fo)	Strandhuse 40, Svendborg	
	10. Hansen, Tove Bonde	(fo)	Hundstrupvej 25, Krarup	26 10 09
M	11. Holm-Petersen, Kirsten		Sundbakken 4, Svendborg	21 60 44



S	12. Jensen, Hanne Merete	(mu)	Strandhuse 40, Svendborg	
	13. Johansen, Anne Marie	(fo)	Midtervej 16, Ollerup	24 11 73
S	14. Kinch-Jensen, Jesper	(mu)	Tved Kirkevej 5 A, Svendborg	21 30 90
	15. Kjær, Bodil Bukh	(mu)	Ringe fri efterskole, Ringe	62 13 68
	16. Larsen, Bente	(mu)	Birkehøj 6, V. Skerninge	24 10 03
S	17. Larsen, Hanne Lisbeth	(fo)	Eskegaardsvej 1, Svendborg	21 28 08
M	18. Lauritsen, Kjeld		Sørup Kirkevej 1, Svendborg	21 31 33
S	19. Madsen, Finn Møller	(mu)	Skovgyden 9, Marstal	53 12 24
	20. Madsen, Ingrid Elisabeth	(fo)	Svendborgvej 95, Ollerup	24 11 31
S	21. Nielsen, Birgit Elise	(fo)	Ristingevej 12, Humble	57 11 65
	22. Nielsen, Bo Kellermann	(mu)	Højetoftelvej 26, Humble	57 16 52
	23. Nielsen, Jytte	(fo)	Birkevej 1, Lohals	55 14 60
S	24. Nielsen, Preben	(fo)	Priorvej 1, Svendborg	21 55 68
	25. Rasmussen, Hanne Elise	(fo)	Bogøvej 25, Lindelse	57 15 90
	26. Rasmussen, Susanne	(fo)	Munkegaard, Søndenbro	56 14 27
	27. Thomsen, Lise Karin	(mu)	Runevænget 5, Thurø	20 53 84

### 3 c

S	1. Andersen, Jette Dyhr	(mu)	Refsørevejen 31, Hesselager	25 13 32
	2. Andersen, Lars Stente	(mu)	Brydegaardsvej 34, Svendborg	21 45 02
M	3. Broegaard, Karen Margr.		Ulkensdal 6, Skårup	23 12 27
S	4. Bugge, Lars	(fo)	Odensevej 82, Svendborg	21 40 70
	5. Christiansen, Erik	(fo)	Øxenbjergvej 36, Svendborg	
	6. Christiansen, Lone	(fo)	Albjergvej 75, Oure	28 13 97
	7. Ermegaard, Lisbeth R.	(mu)	Strandbakken 16, Svendborg	21 61 73
S	8. Hansen, Anne Birgitte	(mu)	Mellemvej 4, Kvarndrup	27 14 22
	9. Hansen, Birgitte	(mu)	Aninevej 40, Svendborg	21 03 55
	10. Hansen, Kirsten	(fo)	Tingagervej 3, Ringe	62 17 80
	11. Hansen, Kirsten H.	(mu)	Stokkebækvej 12, Hesselager	25 13 21
	12. Hindkjær, Karoline N.	(mu)	Landlyst, Korinth	
S	13. Holm-Petersen, Knud Å.	(mu)	Sundbakken 4, Svendborg	21 60 44
	14. Jensen, Aase Højgaard	(fo)	Ny Højsgaard, Trunderup	27 10 91
	15. Kallenbach, Pia E.	(mu)	Blåbyvej 14, Blåby	20 52 95
S	16. Larsen, Birgitte Bartnik	(mu)	Langgade 47, Espe	66 11 91
	17. Lauritzen, Marie T. K.	(mu)	Skovsbovej 49, Svendborg	
	18. Nielsen, Connie	(fo)	Jernbanevej 5, Svendborg	
	19. Nielsen, Klaus Eskebjerg	(mu)	Buen 6, Svendborg	21 03 52
S	20. Nielsen, Lena	(fo)	Egensevej 18, Svendborg	21 10 05
	21. Nielsen, Niels Michael	(mu)	5. Maj Plads 8, Svendborg	
	22. Pedersen, Solveig Holme	(mu)	Gryagervej 18, Gudme	25 15 76
	23. Rasmussen, Bente Magel.	(mu)	Egneborgevej 4, Korinth	
S	24. Rasmussen, Jytte Møller	(fo)	Skolevejen 11, Hesselager	25 17 31
M	25. Skjerk, Anne-Marie		A. P. Møllers koll. H. 1., Svbg.	
	26. Stub, Merete Carstensen	(mu)	Blidegnsvej 7, Højrup	

### 3 d

	1. Andersen, Bjarne Finn	(mu)	Strandgade 2, Rudkøbing	
S ty	2. Andersen, Lissi Solveig	(mu)	H. C. Ørstedesvej 7, Svendborg	
	3. Augustenborg, Dorte	(fo)	Tuxensvej 7, Svendborg	
	4. Bank, Vibeke	(mu)	Rønne Allé 31, Svendborg	21 10 21
	5. Bonde, Gurli Højmann	(fo)	Blanchesstræde 9, V. Skerninge	
	6. Christensen, Henning B.	(mu)	Sommerlyst 30, Rudkøbing	
M	7. Døllerup, Hanne Lisbeth		Strandbakken 1, Svendborg	21 58 54
M ty	8. Hannemose, Anne Mette		Hannemosegaard, V. Skerninge	24 15 96
S	9. Hansen, Anne Kelly	(fo)	Strandvejen, V. Åby	24 11 37
	10. Hansen, Hanne Klit	(fo)	Landet	54 13 54

S	11. Hansen, Knud Toftegaard	(fo)	Langgade 21, Hesselager	25 14 52
	12. Hansen, Pia Halsted	(mu)	Klintemarken 5, Svendborg	
	13. Jensen, Hanne Heden	(fo)	Dr. Holmsvej 32, Svendborg	
	14. Jensen, Hanne Sand	(fo)	Fåborgvej 136, Ulbølle	24 15 48
	15. Jensen, Lone Elisabeth	(mu)	Ørbækvej 44, Svendborg	
S	16. Jørgensen, Erik Hye	(fo)	Teglbakken 22, Rudkøbing	51 13 10
S	17. Kabbel, Morten	(fo)	Hesselagervej 48, Gudme	25 18 33
S ty	18. Larsen, Ulla Birgit	(mu)	Kongebakken 15, Svendborg	21 31 65
S	19. Lindtorp, Gitte	(mu)	Pilevej 1, Vindeby	22 54 60
M	20. Lützen, Marianne		Otte Rudsvej 2, Svendborg	21 10 53
	21. Mejer, Karen Hasselbo	(mu)	Sundbrovej 46, Bregninge	22 50 90
	22. Mikkelsen, Anette D.	(mu)	Stentevej 10, V. Åby	24 15 22
	23. Øhm, Annette	(mu)	Østergade 59, Skårup	23 10 19
	24. Petersen, Anne-Marie	(fo)	Vesterballegård, Dunkær	52 15 05
	25. Rask, Jan	(fo)	Vårøvej 19, Bjerreby	54 13 24
M	26. Rasmussen, Elisabeth		Holmdrupvej 21, Skårup	23 12 20
	27. Storgaard, Lene	(mu)	Stenten 3, Thurø	

### 3 x

ru	1. Boldt, Allan	(mu)	Bregnevænget 3, Svendborg	22 56 99
ru	2. Christensen, Jan Diger	(fo)	Langemarken 4, Ulbølle	24 16 98
M	3. Dahlerup, Inge-Britt		Kværndrup	27 10 89
ru	4. Frandsen, Leif Elnegaard	(mu)	Klintevej 17, Bagenkop	
N	5. Hansen, Allan René	(fo)	Kobbertoften 3, Svendborg	
N	6. Hansen, Ole Toft	(mu)	Østergade 7, Ringe	62 12 18
	7. Hoffmann, Jens	(fo)	Skårupøre Strandvej 90, Skårup	23 13 89
	8. Jensen, Lars Skov	(fo)	Søgaardsvej 8, Ringe	62 20 85
ru	9. Jepsen, Lars Peter	(fo)	St. Jørgensvej 49, Svendborg	21 13 16
N	10. Johansen, Peter Skov	(fo)	Degnemarken 8, Ringe	62 20 41
M	11. Kristoffersen, Anna-Marie		Lindevej 4, Korinth	65 11 87
	12. Larsen, Eigil	(fo)	Grønnegade 37, Troense	
ru	13. Lolck, Carsten	(fo)	Nørrebro 88 A, Rudkøbing	51 25 41
N	14. Madsen, Dorte	(fo)	Øxenbjergvej 65, Svendborg	21 30 95
N	15. Mikkelsen, Birgit Aachm.	(fo)	Øxenbjergvej 35, Svendborg	21 25 28
N	16. Mortensen, Birgit Gusten.	(fo)	Staboltvej 44, Bjerreby	54 12 77
N ru	17. Mortensen, Joan Kathrine	(fo)	Tordenskjoldsvvej 15, Tåsinge	
N	18. Nielsen, Jørgen Bagge	(fo)	Græskæmnervej 3, Svendborg	21 40 38
	19. Olsen, Bent Rask	(mu)	Fakkebjerg, Bagenkop	
N	20. Pedersen, Bente	(mu)	Gl. Sognevej 12, Stenstrup	26 10 80
N	21. Pouplier, Torben	(mu)	Valdemarsgade 23, Svendborg	21 21 75
S	22. Rasmussen, Asger Råhaug	(fo)	Bjørnemoosevej 4, Svendborg	21 09 53
ru	23. Rasmussen, Jens Nytoft	(mu)	Rosenvænget 3, Rudkøbing	51 20 22
N	24. Rasmussen, Kirstine	(mu)	Skovbjerggaard, Stenstrup	26 10 05
N	25. Sørensen, Kirsten	(fo)	Strandvejen 52, Troense	22 56 36

### 3 y

	1. Ahlquist, Palle G. V.	(fo)	Kogtvedvej 67, Svendborg	21 41 45
	2. Albertsen, Anne Mette B.	(mu)	Sætting Strandvej 1, Svendborg	21 21 40
	3. Andersen, Lars Skovgaard	(mu)	Odensevej 16, Ringe	62 14 66
S	4. Christensen, Gitte B.	(mu)	Kullinggade 40, Svendborg	21 13 24
	5. Christiansen, Stig	(fo)	Niels Finsensvej 5, Svendborg	53 15 90
S	6. Eschen, Knud Erik	(fo)	Enghavevej 36, Svendborg	53 13 57
	7. Hansen, Henning	(mu)	Holmevej 3, Espe	
	8. Hansen, Ulla	(mu)	Esketoften 2, Ringe	
S	9. Henriksen, Bente	(mu)	Møllergade 71, Svendborg	21 53 00
	10. Jensen, Karen Hørning	(mu)	Grønhøjgaard, St. Snøde	55 11 57

	11. Jørgensen, Jørgen Erik	(fo)	Kirkestræde 4, Espe	66 11 30
S	12. Kissmeyer-Nielsen, Søren	(fo)	Landbrugsskolen, Korinth	65 13 35
	13. Larsen, Margit Højgaard	(mu)	Stoense, Snøde	
	14. Nielsen, Ib Chorkendorff	(fo)	Højensvej 92, Egense	
	15. Nielsen, Knud Lund	(fo)	Kaj Lykkesvej 23, Korinth	
	16. Nielsen, Kurt Egmose	(fo)	Store Snøde	55 11 62
N	17. Pedersen, Gitte	(fo)	Søndergade 30, Gudme	
S	18. Rasmussen, Finn	(fo)	Rønnevej 1, Marstal	53 15 23
	19. Rasmussen, Torben Storm	(fo)	Ørbækvej 11, Vejstrup	23 14 42
	20. Skov, Steffen Peter	(fo)	Pejrurpvej 50, Pejrup	65 12 72
	21. Staun, Preben	(fo)	Tranekær	59 12 02
	22. Sørensen, Pia Foverskov	(mu)	Langgade 45, Espe	66 12 25

### 3 z

N	1. Albrechtsen, Anne Mette	(fo)	Kystvænget 3, Svendborg	21 30 28
N	2. Asmussen, Peter Skovbo	(fo)	Skovvejen 23, Troense	22 54 31
N	3. Dahlstrøm, Michael	(mu)	Bakkevej 9, Ollerup	24 18 66
	4. Givskov, Michael Chr.	(fo)	Tycho Brahesvej 9, Svendborg	21 40 89
	5. Græns, Kim Olaf	(fo)	Egensevej 24, Svendborg	
	6. Hansen, Dennis Thorsager	(fo)	Østre Skolevej 33, Svendborg	
N	7. Hansen, Dorte Lund	(mu)	Boltinge stolefabrik, Ringe	62 21 32
	8. Hansen, Kai	(fo)	Landevejen 158, Oure	28 10 64
	9. Hansen, Lars Krog	(fo)	Sølvbjergvej 11, Fåborg	
	10. Johannessen, Ulla	(mu)	Langgade 21, Espe	66 10 72
N	11. Jørgensen, Hans Rasmus I.	(fo)	Skårup Vesterløkke 12, Skårup	23 13 81
N	12. Jørgensen, Lise Nistrup	(mu)	Kohavegaard, Nørrebro, Rudkøb.	51 12 62
N	13. Knudsen, Inger Søgaard	(fo)	Lydinge Haver 1, Espe	64 13 39
N	14. Larsen, Frede Steen	(fo)	Græsvænget 9, Ollerup	24 19 34
	15. Larsen, Steen Ulrik	(fo)	Kirsebærvej 8, Svendborg	
	16. Lølk, Svend	(fo)	Sundbrovej 59, Bregninge	22 55 57
N	17. Nielsen, Esben Møller	(fo)	Gerritsgade 37, Svendborg	
	18. Nielsen, Bjarne Sønderg.	(mu)	Stationsvej 3, Gl. Skråbelev	51 17 20
	19. Nielsen, Holger Broegaard	(fo)	Trunderup Møllegaard	27 12 60
S	20. Nielsen, Ulrik Merrild	(fo)	Eskegaardsvvej 10, Svendborg	21 45 04
N	21. Norman, Anni	(fo)	Skovsbostrand 11, Svendborg	21 52 63
	22. Pedersen, Arne Find	(fo)	Trunderupvej 1, Kværndrup	27 10 93
S	23. Rasmussen, Mogens	(fo)	Øxenbjergvej 96, Svendborg	21 39 89
S	24. Rasmussen, Niels Peter	(fo)	Gilleballetofte 5, Ærøskøbing	52 11 39

### 3 u

	1. Alsing, Rikke	(fo)	Rødbjerghavn, Humble	57 13 46
	2. Clausen, Hans Uffe	(fo)	Aninevej 8, Svendborg	21 19 78
	3. Drabe, Finn	(fo)	Glentevej 19, Svendborg	21 31 47
N	4. Feilberg, Jens Bülow	(fo)	Sundbrovej 55, Bregninge	22 53 48
	5. Foged-Pedersen, Lars	(fo)	Kamillevej 1, Sundhøj	22 53 08
S	6. Gramkov, Ilse Lützner	(fo)	A. P. Møller koll. C 6, Svendborg	
	7. Gregersen, Allan	(fo)	Illumøvej 5, Svendborg	21 07 29
N	8. Hansen, Per Allan	(fo)	Østergade 68, Bagenkop	56 14 61
N	9. Harritz, Poul Henrik	(fo)	Havnepladsen 5 a, Svendborg	21 07 19
N	10. Jensen, Berit Ersted	(fo)	Horsehøj, Strandvej 44, Vejstrup	28 14 31
E	11. Jensen, Knud Korgaard	(fo)	Tryggelev mejeri, Humble	56 10 34
	12. Johnsen, Bo	(fo)	Vindeby, Lindelse	
S	13. Junge, Peter	(fo)	Præstevænget 21, Svendborg	21 08 07
	14. Larsen, Jørgen	(fo)	Mejerigaarden, Tryggelev	56 12 99
S	15. Larsen, Marianne	(mu)	Grev Schacksvej 34, Svendborg	21 41 90
N	16. Lundsgaard, John Astrup	(fo)	Skovsbovej 14, Svendborg	

N	17. Pedersen, Jens Bo	(fo)	Kogtvedvej 8, Svendborg	21 25 98
	18. Pedersen, Jens Mose	(fo)	Linkensvænget 8, Svendborg	21 21 14
	19. Pedersen, Ejnar Nørmark	(fo)	Keldsnor Fyr, Bagenkop	56 13 20
	20. Rasmussen, Inge	(fo)	Kædeby Has, Humble	
N	21. Rasmussen, Lars Jørvad	(fo)	Bjerregaardstøften 11, Thurø	20 54 22
S	22. Rasmussen, Lene B.	(mu)	Ørkildsgade 51, Svendborg	21 50 52
	23. Rasmussen, Søren	(fo)	Glarmestervej 50, Svendborg	21 01 87
N	24. Schou, Lars Ole	(fo)	Sofienlyst, Lindelse	57 14 14
	25. Strandholdt, Anne	(fo)	Nyborgvej 37, Kværndrup	27 12 68
	26. Svendsen, Michael Mørch	(fo)	Ørkildsgade 50, Svendborg	21 15 77

## 2 a

	1. Andersen, Helle	(mu)	Lagonis Minde 12, Fåborg	61 13 80
S ru	2. Andersen, Per Anders B.	(fo)	Filippavej 11, V. Skerninge	24 12 12
	3. Eriksen, Pia Vibeke	(fo)	Villabakken 12, V. Skerninge	24 21 93
	4. Hansen, Janne Leth	(fo)	Skippervej 210, Thurø	20 52 20
S	5. Hansen, Poul Erik	(fo)	Knoldsborgvej 2, Fåborg	61 21 94
M ty	6. Hansen, Ulla Lysdal		Vibevænget 7, Thurø	20 55 42
S	7. Jakobsen, Vibeke	(fo)	Nakkebølle sanatorium	61 01 91
	8. Jensen, Michael Mosebo	(fo)	Flagebakken 203, Thurø	20 51 10
S	9. Jürs, Anita	(fo)	Nyvej 19, V. Skerninge	24 17 91
	10. Jørgensen, Lene	(mu)	Svendborgvej 261, Åstrup	
	11. Knudsen, Hanne	(mu)	Åstrup	61 11 99
M ty	12. Nielsen, Hanne Rüdell		Strandtoften 2, Fåborg	61 08 32
M	13. Ovesen, Anne-Birgitte		Åbyvej 5, V. Skerninge	24 17 07
	14. Petersen, Carsten	(fo)	Thoresvej 4, Thurø	20 55 23
S	15. Petersen, Gitte Dennig	(fo)	Strandvej 21, Svendborg	21 08 64
M	16. Rasmussen, Klaus Thormann		Svendborgvej 118, Fåborg	61 11 32
K	17. Rasmussen, Susanne D.	(mu)	Dalsgaard, V. Åby	24 17 97
	18. Riehmann, Hans	(mu)	Runevænget 6, Thurø	20 53 13
K	19. Skov, Thomas	(mu)	Svendborgvej 106, Ollerup	24 11 72
M	20. Sørensen, Birte		Fåborgvej 125, V. Skerninge	24 11 95
S ty	21. Sørensen, Mary-Ann	(fo)	Bjarkesvej 4, Thurø	20 53 51

## 2 b

	1. Andersen, Anne Elisab. J.	(fo)	Heibergsvænget 28, Svendborg	
S	2. Christensen, Lisbeth	(fo)	Niels Hansensvej 9, Svendborg	21 14 80
S ty	3. Gam-Jensen, Birte	(fo)	Walkendorffsvej 3, Svendborg	21 42 69
S	4. Hansen, Thomas	(mu)	Heldagervej 43 A, Svendborg	21 00 13
K	5. Jensen, Irene	(fo)	Havnevej 20, Lundeberg	
S	6. Jensen, Peter Gade	(mu)	Gravvænget 8, Vejstrup	23 13 37
	7. Jensen, Susan Mitzi D.	(mu)	Fåborgvej 9, Svendborg	21 55 30
S ty	8. Jørgensen, Henrik M. W.	(mu)	Rantzausmindevej 15, Svendborg	21 27 36
K	9. Jørgensen, Jens	(mu)	Rantzausmindevej 163, Svendborg	21 53 02
	10. Larsen, Pia Birgitte	(fo)	Christiansvej 35, Svendborg	
S	11. Licht, Charlotte de Fine	(mu)	Strandvej 67, Svendborg	21 44 65
	12. Madsen, Claus Wichmann	(fo)	Eggertsvej 32, Svendborg	
M	13. Madsen, Janne		A. P. Møller koll. G. 1., Svbg.	
S	14. Mortensen, Henrik B.	(mu)	Præstevænget 20, Svendborg	21 06 37
K	15. Moses, Søren	(mu)	Mågevej 6, Svendborg	
	16. Nielsen, Dorte Marianne	(fo)	5. Maj Plads 8, Svendborg	
	17. Nielsen, Susanne Sonne	(fo)	Oluf Ringsvej 13, Skårup	
	18. Pedersen, Lene	(fo)	Søndergade 30, Gudme	
S	19. Petersen, Anne Mette B.	(mu)	Bøgeskovgaard, Skårup	23 12 02
K	20. Petersen, Lone	(fo)	Fåborgvej 26, Svendborg	
	21. Porsfelt, Hanne	(mu)	Vilh. Thomsensvej 11, Svendborg	21 42 35



## 2 c

S	1. Andersen, Hans Raae	(mu)	Sætting Strandvej 7, Svendborg	21 32 30
	2. Bøtter-Jensen, Jan	(mu)	Sundvej 11, Vindeby	22 52 67
	3. Christensen, Anne	(mu)	Strandbakken 16, Rudkøbing	
	4. Drost, Jette	(fo)	Skaregaardsvej 2, Svendborg	54 11 20
S ty	5. Drost, Laila	(mu)	Skaregaardsvej 2, Svendborg	54 11 20
	6. Drøhse, Anne	(mu)	Bellevue 65, Rudkøbing	51 17 59
	7. Eckmann, Hanne	(fo)	Chr. Kiilsgårdsvej 33, Rudkøbing	
	8. Hansen, Annette Bremh.	(fo)	Fredensvej 8, Lohals	55 13 32
M	9. Hansen, Claus Egmosse		Smedegade 16, Rudkøbing	
S	10. Hansen, Jan Viuf	(mu)	»Danninghus«, Sundbrovej 31, Svendborg	22 54 47
	11. Jensen, Ann-Grete	(mu)	Ramsherred 45, Rudkøbing	
	12. Jensen, Bente Karin	(mu)	Strandvænget 3, Svendborg	21 46 69
	13. Jensen, Herluf Eugen	(mu)	Fruerstuevej 8, Svendborg	
S ty	14. Jensen, Mogens Wind	(mu)	Rødeledsvej 2, Svendborg	21 44 56
	15. Jonssen, Steen Christian	(mu)	Nordre Landevej 34, Rudkøbing	51 12 70
S	16. Larsen, Anne-Marie	(mu)	Kirkegaardsvej 22, Rudkøbing	
	17. Melander, Helle	(mu)	Pelækkevej 60, Rudkøbing	51 15 85
M	18. Pedersen, Ingrid		Sjøgaard, Rudkøbing	51 18 46
	19. Petersen, Michael Søgaard	(mu)	Viebæltet 66, Rudkøbing	
S ty	20. Pilegaard, Ole	(mu)	Jens Winthersvej 14, Rudkøbing	51 12 60
	21. Rasmussen, Bente Margr.	(mu)	Skovsbovej 18, Rudkøbing	50 10 13
	22. Skou, Lene	(mu)	Hine Mølle, Hinstien, Rudkøbing	51 11 55
S ty	23. Aalund, Michael	(fo)	Torvet 11, Rudkøbing	51 12 37

## 2 d

K	1. Bekke, Lea Ella	(mu)	Nylandsvej 60, Svendborg	
	2. Chavez, Sheila Ann		Walkendorffsvej 3, Tved	21 42 69
	3. Christensen, Ann Gitte	(mu)	Hallinggade 11, Humble	
	4. Christensen, Karen-Marg.	(mu)	Kædeby Haver, Rudkøbing	57 11 47
M ty	5. Hansen, Bodil		Magleby Centralskole	56 13 93
	6. Hansen, Bodil Hornemann	(fo)	Hjortøvænget 26, Svendborg	21 50 61
	7. Hansen, Inge Østergaard	(mu)	Tranderup	52 17 02
	8. Iversen, Anne Birgitte	(mu)	Mosetofte 4, Svendborg	21 13 29
	9. Jensen, Helle Anita	(mu)	Gl. Hestehauge 7, Svendborg	21 61 17
S ty	10. Jepsen, Lene Karin	(mu)	Notarvænget 11, Svendborg	
	11. Juul, Marianne	(mu)	Klampenborgvej 61, Svendborg	21 35 89
	12. Nielsen, Pernille K. B.	(mu)	Hovedgaden 38, Humble	57 10 22
S	13. Nielsen, Pernille Skytte	(mu)	Herluf Trollesvej 4, Svendborg	21 31 46
K	14. Olsen, Flemming Falkenb.	(mu)	Øxenbjergvej 51 a, Svendborg	21 13 15
	15. Paulson, Kim Ann		Svendborgvej 95, Ollerup	24 11 31
S	16. Pedersen, Anne-Mette B.	(mu)	Frederiksgade 15, Svendborg	21 00 93
S	17. Pedersen, Ulrik Greve	(fo)	Kædeby, Humble	
S	18. Schou, Claus Henning	(fo)	Kædeby Haver, Rudkøbing	57 11 03
	19. Sækmose, Susanne	(fo)	Skovby, Søby, Ærø	58 10 09
	20. Thomsen, Susie	(mu)	Øxenbjergvej 14 a, Svendborg	

## 2 x

M	1. Andersen, Johannes	(mu)	Vrangbækgård, Oure	28 10 35
E ru	2. Callesen, Jan Thor		Kystvænget 3, Rudkøbing	51 18 38
E ru	3. Ejlersen, Bjørn Ole	(fo)	Sdr. Longvej 30, V. Skærninge	24 15 66
	4. Grube, Helen	(fo)	Søtoften 15, Ærskøbing	52 19 19
	5. Gudbjerg, Erik	(mu)	Fruerstuevej 69, Svendborg	21 16 79
ru	6. Henriksen, Jane Lund	(fo)	Rolighedsvej 44, Rudkøbing	51 25 98

M ru	7. Højsgaard, Bent		Kai Nielsensvej 21, Fåborg	61 19 10
S	8. Jensen, Henrik Anker	(fo)	A. P. Møllersvej 3, Svendborg	21 45 37
ru	9. Joensen, Jørleif	(fo)	Mette Rudsvej 19, Svendborg	21 55 56
	10. Jørgensen, Bent Carl	(fo)	Mette Rudsvej 7, Svendborg,	21 62 28
	11. Kaysen, Yvonne Brun	(fo)	Vængevej 12, Svendborg	21 42 37
M	12. Kristensen, Bue Bjerge		Bernstoffsminde 5, Korinth	65 12 29
ru	13. Lagoni, Jens Ralby	(mu)	Ringvejen 7, Rudkøbing	
N ru	14. Nielsen, Henry	(mu)	Hou, Lohals	55 14 36
	15. Nielsen, Mogens	(mu)	Ellekildevej 15, Thurø, Svendborg	20 56 85
ru	16. Olesen, Per Rønn	(fo)	Nørrebro 25, Rudkøbing	51 20 72
	17. Rasmussen, Per Bo	(fo)	Kystvej 34, Vindeby, Svendborg	22 57 22
E ru	18. Rasmussen, Sven Nytoft	(fo)	Rosenvænget 3, Rudkøbing	51 20 22
N	19. Schaumann, Kirsten	(fo)	Egemosevej 48, Vejstrup	28 14 45
E	20. Schmidt, Knud Anton S.	(fo)	Pølegården, Lejbølle	59 10 70
ru	21. Sloth, Arne	(fo)	Hallindskovvej 35, Svendborg	21 36 26
E ru	22. Svenningsen, Lene	(fo)	Heldagervej 1, Svendborg	21 46 86
E ru	23. Sylvestersen, Dorte Bohn	(mu)	Fr. Juulsvej 14, Troense, Svbg.	22 54 77
ru	24. Sørensen, Svend C. H.	(fo)	Højbogård, V. Åby	24 19 18

## 2 y

	1. Andersen, Esther M.	(fo)	Bjernevej 74, Fåborg	61 20 48
N	2. Færing, Pia Bo	(fo)	Ellehaven 23, Humble	
E	3. Hansen, Anna-Grethe	(mu)	Vievænget 5, Bregninge, Svbg.	22 55 02
	4. Hansen, Erling Rosendahl	(fo)	Mølledammen 6, Fåborg	
N	5. Hansen, Gitte Kjær	(fo)	Aninevej 22, Rantzausminde, Svbg.	21 56 03
	6. Jacobsen, Per Østergaard	(fo)	Tryggelev, Humble	56 10 35
	7. Jensen, Carsten Heine	(fo)	H. C. Ørstedesvej 1, Svendborg	21 37 67
	8. Jensen, Inger Marie	(fo)	Helsnedvej 4, Humble	57 11 33
	9. Jensen, Ivan	(mu)	Østeregnen, Bagenkop	56 13 82
N	10. Jensen, Lars Gerner	(fo)	Bergmannsvej 25, Thurø, Svbg.	20 52 34
	11. Jensen, Palle John	(fo)	Kædeby Haver, Rudkøbing	57 10 89
	12. Jessen, John Erik	(fo)	Bøgeløkken 1, Thurø, Svbg.	20 53 27
S	13. Kristensen, Søren K.	(mu)	Munkevænget 7, 2., Svendborg	21 28 85
N	14. Larsen, Allan Juhl	(fo)	Toftevej 2 a, Kværndrup	
S	15. Larsen, Niels Jørgen Yde	(fo)	Nordgade 7, Ollerup	24 15 73
	16. Lauritsen, Inga Marie E.	(mu)	Risemarksvej 14, Ærøskøbing	52 14 59
	17. Petersen, Jørgen Raun	(fo)	Højetoftesvej 37, Humble	57 13 02
E	18. Petersen, Preben Skygebj.	(mu)	Kobberbæksvej 43, Svendborg	21 32 80
	19. Petersen, Steffen Havel.	(mu)	»Havelund«, Rudme, Ringe	27 10 66
	20. Rasmussen, Anne Kirstine	(fo)	Haugbøllevej 7, Rudkøbing	57 16 77
S	21. Schmidt, Anders	(fo)	Horsagergård, Tranderup, Ærø	52 13 39
E	22. Teglbjærg, Christen R. S.	(fo)	Jens Nielsensvej 2, V. Åby	
S	23. Vammen, Christian	(fo)	Kildetoften 57, Fåborg	61 22 16
	24. Aagaard, Gert	(fo)	Pottemagervej 70, V. Åby	24 15 17

## 2 z

N	1. Andreasen, Ulla	(fo)	Ørstedsgade 20, Rudkøbing	51 22 38
	2. Bihlet, Kenneth	(fo)	Brogade 29, Svendborg	21 04 34
	3. Carlsen, Peter	(fo)	Brogade 17, Rudkøbing	51 11 18
S	4. Carlsen, Rudolf Frank	(fo)	Udsigten 5, Svendborg	21 50 47
S	5. Christiansen, Torben Aksel	(fo)	Tinggaardsvej 18, Svendborg	
	6. Hansen, Bo Møllegaard	(fo)	Jens Winthersvej 28, Rudkøbing	51 15 40
S	7. Hansen, Erik Harhorn	(fo)	Christiansvej 29, Svendborg	21 54 64
N	8. Hansen, Jim Holm	(fo)	Gerritsgade 31, Svendborg	
N	9. Hansen, Lone Merete	(fo)	Rugvænget 5, Svendborg	21 53 37

S	10. Hansen, Poul Erik	(fo)	Belvedere 32, Svendborg	
E	11. Høising, Brian	(fo)	Spodsbjergvej 42, Rudkøbing	51 17 72
N	12. Kruse, Per	(fo)	Willemoesvej 14, Svendborg	21 44 95
	13. Larsen, Torben	(fo)	Belvedere 29, Svendborg	21 13 70
	14. Lolk, Niels	(fo)	Sundbrovej 51, Svendborg	22 55 57
S	15. Madsen, Ole Høgsbro D.	(fo)	Lundbyvej 33, Lundby, Tåsinge	54 15 50
N	16. Nielsen, Ib Harbro	(fo)	Kedelsmedstråde 15, Svendborg	
N	17. Nielsen, Toni Kjær	(mu)	Vemmenæs Færgegaard, Bjerrebj	
N	18. Nislev, Vibeke Bened.	(fo)	Vestergade 51, Svendborg	21 24 11
	19. Olsen, Henrik Høgfjeldt	(fo)	Enghavevej 27, Svendborg	21 12 38
N	20. Petersen, Anne Schreiner	(fo)	Lærkevej 24, Kværndrup	27 14 50
	21. Rasmussen, Søren	(mu)	Nørrebro 38, Rudkøbing	51 13 37
	22. Sander, Bo	(mu)	»Nedergaard«, Tranekær	51 17 75
N	23. Slej, Søren	(mu)	Æblevænget 2, Svendborg	21 56 90
E	24. Søndergaard, Birgit	(fo)	Syrenvej 2, Vindeby	22 53 51

## 2 u

E	1. Andreasen, Klaus Herløv	(fo)	Munkevænget 8, Svendborg	21 47 52
N	2. Andreasen, Ole-Steen	(mu)	Ægirsvej 4, Svendborg	21 22 96
N	3. Christiansen, Jens Langel.	(fo)	Enemærket 12, Svendborg	21 35 71
S	4. Christoffersen, Henry	(fo)	Hesselager	25 13 42
	5. Henriksen, Torben	(fo)	Høje Bøgevej 5, Svendborg	
	6. Jakobsen, Henrik B.	(fo)	Markvænget 4, Svendborg	21 46 34
E	7. Jensen, Jørgen Bang	(fo)	Klampenborgvej 28, Svendborg	21 46 75
E	8. Jensen, Lene	(fo)	Folehaven 13, Svendborg	21 60 51
E	9. Jensen, Michael	(mu)	Snævringen 18, Thurø	20 50 87
S	10. Kinch-Jensen, Anders	(mu)	Tved Kirkevej 5 A, Svendborg	
	11. Knudsen, Søren Claus	(fo)	Dageløkke, Tranekær	
E	12. Lauritsen, Linda	(fo)	Strandbakken 7, Svendborg	21 29 51
S	13. Maibom, Mogens L.	(fo)	Tvedvej 82, Svendborg	
N	14. Malling, Jette Marianne	(fo)	Rantzausmindevej 23 A, Svendb.	21 58 78
N	15. Mortensen, Lene Kimer	(fo)	Heldagervej 10, Svendborg	21 32 93
	16. Nielsen, Claus Elmelund	(fo)	Ennebølle, Tranekær	55 10 98
	17. Nielsen, Kaj Aage	(fo)	Kogtvedvej 68, Svendborg	21 39 58
E	18. Nissen, Bjørn Darboe	(mu)	Tvedvej 137, Svendborg	
N	19. Petersen, Erik Johs.	(fo)	Skolevej 23, Hesselager	25 14 75
S	20. Poulsen, Lars Liebst	(mu)	Højlevej 9, Landet	54 14 31
E	21. Ritsing, Ulrich	(mu)	Flagebakken 219, Thurø	20 52 30
E	22. Simonsen, Henning	(fo)	Linkenkørsvej 53, Svendborg	21 35 43
N	23. Steen, Lennart Juul	(fo)	Odensevej 82, Svendborg	21 08 79
E	24. Sørensen, Lars Søren	(fo)	Bøstrup mejeri, Tranekær	59 12 12
E	25. Wennerfeldt, Jan Norman	(fo)	»Aspedam«, Skårup	23 12 91

## 1 a

	1. Andreasen, Liselotte		Bergmannsvej 67 B, Thurø, Svbg.	20 51 93
	2. Borch, Kathe		Baldersvænget 8, Thurø, Svbg.	20 54 35
ru	3. Eriksen, Pia Charlotte		Slotsalleen 54, Troense, Svbg.	22 53 23
	4. Hansen, Jeef Bech		Rantzausmindevej 53, Svendborg	21 63 66
	5. Hansen, Lisbeth Storm		Skippervej 217, Thurø, Svbg.	20 56 26
ru	6. Hansen, Merete Karin		Oldevej 26, Tranderup, Ærø	52 17 42
	7. Haycock, Penelope Anne T.		Rosenhuset, Tornehaven, Thurø	20 54 06
	8. Heldbjerg, Peer Arne		»Hovgården«, O. Ringsvej 18, Skårup	23 13 66
	9. Jensen, Jette Heden		Vidtskue, Bregninge, Ærø	58 13 49
	10. Josefsen, Peder Albert		Skovbygyde 3, Søby, Ærø	58 13 03
ru	11. Knudsen, Freddy		Toftemarken 25, Svendborg	

	12. Lange, Birgitte	Strandhuse 56, Svendborg	21 18 95
	13. Lauritsen, Yan	Landevejen 43, Bregninge, Ærø	
	14. Merrild, Dorete Bay	Overlægebølgien, Ærøskøbing	52 10 04
	15. Nielsen, Anne Hjort	Skårupørevej 29, Skårup	23 13 29
ru	16. Petersen, Anne Rath	Hovedgaden 37, Humble	57 12 45
	17. Petersen, Liselotte Willads	Nyvej 12, Ærøskøbing	
	18. Riber, Gerda Susanne	Baldersvænget 17, Thurø, Svbg.	20 55 16
	19. Stryhn, Gitte	Sandager Kohavevej 13, Kværndr.	
	20. Stryhn, Susanne	Sandager Kohavevej 13, Kværndr.	
ru	21. Thomsen, Lone Hjorth	Runevænget 5, Thurø, Svbg.	20 53 84
	22. Thostrup-Hansen, Lisbeth	Tværvej 10, Ærøskøbing	52 12 93
	23. West, Annette	Bjerregårdstoftent 4, Thurø, Svbg.	20 52 87

### 1 b

	1. Andersen, Ingelise	Brydegårdsvej 26, Svendborg	21 53 64
	2. Dagø, Lene	Strandhuse 80, Svendborg	21 54 42
	3. Ejlertsen, Vibeke F. Lindemann	Oluf Ringsvej 20, Skårup	
	4. Frederiksen, Ole	Illebøllevej 13, Rudkøbing	57 16 08
	5. Grumløse, Jette Kirsten	Mågevej 9, Svendborg	21 32 45
	6. Hansen, Karin Lillegaard	Niels Finsensvej 3, Svendborg	
	7. Hansen, Karn-Elise	Knøsevej 19, Gudbjerg	26 12 42
	8. Høj, Annette	Korshøjvej 4, Svendborg	21 56 17
	9. Jensen, Bjørn Lykke	Fruerstuevej 98, Svendborg	21 45 41
	10. Jørgensen, Erik Peter Witt	Rantzausmindevej 15, Svendborg	21 27 36
	11. Larsen, Birgitte Bach	Munkevænget 11, V. Åby	24 19 50
	12. Larsen, Lars Graham Foldager	Skovvej 14, Svendborg	21 07 77
	13. Larsen, Tore Bjørn	Gl. Hestehauge 2, Svendborg	21 49 83
	14. Lundsgaard, Anne-Dorte S.	Bontvedvej 29, Svendborg	21 33 16
	15. Milling, Tine	Høje Bøgevej 56, Svendborg	
	16. Nielsen, Anne Lund	Eskegårdsvej 4, Svendborg	21 53 16
	17. Olesen, Jens Christian	Skovsbostrand 19, Svendborg	21 11 40
	18. Pedersen, Dorthe Torp	Birkholm-vænget 8, Svendborg	21 44 90
	19. Petersen, Karin Lis	»Solmose«, Bagenkop	56 13 26
	20. Petersen, Maiken	Rantzausmindevej 41, Svendborg	21 49 28
	21. Schou, Birthe	Snebjerregård, Humble	57 10 46
	22. Sørensen, Jane Vold	Tryggelev gamle station, Humble	
	23. Wilde, Lis	Glentevej 19, Svendborg	21 07 00

### 1 c

	1. Ahring, Mette Lind	Grønnegade 24, Troense	22 50 20
	2. Bonde, Kjeld Vous	Blanchestræde 9, V. Skerninge	
	3. Clausen, Annette	Snaremosse 28, Rudkøbing	50 11 29
	4. Damsgaard, Marianne	Langegyde 27, V. Skerninge	24 10 74
	5. Frølich, Peter Stampe	Fåborgvej 22, V. Skerninge	24 10 02
	6. Hansen, Anne-Birgitte	Rosenvvej 18, Hesselager	25 15 93
	7. Hansen, Inge-Lise Bjørn	Egebjerg Lindegård, Stenstrup	26 12 79
	8. Jensen, Anette	Fjellebrovej 1, Ulbølle	24 16 41
	9. Jensen, Jette Skjoldborg	Brøløkken 22, Rudkøbing	51 24 07
	10. Jensen, Kirsten Guldborg	Syrenvej 14, Vindeby, Svbg.	22 56 40
	11. Jensen, Lis Nykjær	Strandvej 99, Ballen, Ollerup	
	12. Jensen, Susanne Magaard	Vinkelvej 3, Hesselager	
	13. Jørgensen, Anne K. Lundegård	Bøgehøve stræde 5, Rudkøbing	50 11 00
	14. Klinkvort, Charllotte	Strandvej 60, Ollerup	24 15 34
	15. Knudsen, Dorte	Rue Villavej 3, Rudkøbing	51 21 60
	16. Larsen, Lene	Grev Schacksvej 34, Svendborg	21 41 90
	17. Møller, Henrik	Hesselager	25 12 01



18. Petersen, Helle Møller	Peløkkevej 33, Rudkøbing	51 10 09
19. Petersen, Kim Røhling	Strandbakken 9, Rudkøbing	51 22 06
20. Rendtorff, Michael Albert	Sundvej 9, Vindeby, Svbg.	22 53 34
21. Svensson, Dorrit	Vestergade 48, Svendborg	21 12 48
22. Sørensen, Birgit	Strandvejen 52, Troense, Svbg.	22 56 36
23. Thorbensen, Annelise	Albjergvej 59, Oure	28 10 07

#### 1 d

1. Balslev, Susanne	Helluf, Bjerreby, Svbg.	54 12 68
2. Barchalia, Charlotte	Græskæmnervej 20, Svendborg	21 42 68
3. Bekker, Søren	Bagergade 11, Svendborg	21 29 19
4. Brandt, Gert	Skovsbostrand 13, Svendborg	
5. Christiansen, Anita		
6. Clausen, Jette Hovgård	Skolevej 50, Hesselager	25 17 59
7. Eriksen, Merete Ingeborg	Stoense Udflyttervej 13, Tranekær	55 10 63
8. Gammeltoft-Hansen, Cecilia	Strandvej 13, Svendborg	21 39 68
9. Hansen, Kent Verner	Brydegårdsvej 4, Svendborg	21 37 75
10. Jensen, Kaj Herum	5. Maj Plads 4, st., tv., Svendborg	21 56 84
11. Johansen, Dorte	Tvedvej 47 a, Svendborg	
12. Johansen, Winni	Mårodevej 3, Thurø, Svbg.	20 53 95
13. Lampe, Connie	Kuopiovej, Svendborg	21 67 13
14. Lavendt, Lise Lotte	Esthersvej 8, Svendborg	21 53 32
15. Lundgreen, Lise	Rønne Alle 16, Svendborg	21 19 43
16. Mogensen, Anita Lundsgaard	Sandet, Lohals	
17. Møller, Kirsten	Hovvej 3, Oure	28 10 98
18. Padegaard, Helge	Toftemarken 29, Svendborg	
19. Petersen, Laila Westerberg	Egense Birkevej 4, Svendborg	21 15 22
20. Quist, Mette	Boelsmosevej 30, Oure	28 11 17
21. Regal, Aida	Trappebæksvej 31, Svendborg	21 38 68
22. Rosenlund-Knudsen, Käte	Nannasvej 8, Svendborg	21 12 44
23. Witte, Elin Kornum	Kobberbæksvej 5, Svendborg	

#### 1 x

ru	1. Bank, Jørn Martin	Rønne Alle 31, Svendborg	21 10 21
ru	2. Christensen, Frants Jørgen H.	Dr. Holmsvej 26, Svendborg	
	3. Christiansen, Jan	Bjernermarksvej 27, Svendborg	22 55 19
ru	4. Egel, Birgitte	Grønnegade 13, Troense, Svbg.	22 52 75
	5. Einshøj, Søren Saaby	Vindebyørevej 25, Svendborg	
ty	6. Fücksel, Kim	Bjernevej 5, Fåborg	61 14 43
ru	7. Hansen, Pia	Monnetvej 31, Skovballe, Svbg.	54 11 72
ty	8. Henriksen, Bierthe	Pejrupvej 48, Fåborg	
ru	9. Hunsdahl, Mette	Lundevej 5, Brudager, Vejstrup	28 12 15
ty	10. Jensen, Bente	Fruestræde 10, Svendborg	21 02 64
ru	11. Jensen, Per Wittenhoff	Frødevænget 3, Thurø, Svbg.	
ty	12. Jeppesen, Eva	Siø, Rudkøbing	51 14 18
	13. Jørgensen, Anna Dorthe	Rønne Alle 9, Svendborg	21 24 47
ru	14. Jørgensen, Henning	Sonnesvej 26, Svendborg	21 57 12
ty	15. Jørgensen, Johan Norden	Hjejlevej 10, Landet, Svbg.	54 15 84
ru	16. Kallmeyer, Ebbe	Gl. Færgevej 2, Thurø, Svbg.	20 51 95
ty	17. Kristoffersen, Jørgen	Lundevej 4, Korinth	65 11 87
ty	18. Kromphardt, Knud	Skovsbo, Skovsbovej 14, Rudkøb.	50 10 25
	19. Larsen, Lars Erik Skov	Kildevænget 6, Vindeby, Svbg.	
	20. Lassen, Thomas Rygaard	Strandvejen, Fjellebroen, V. Skern.	24 11 25
ty	21. Møller, Jens Jørgen	Husmandsalleen 20, Gudme	28 11 11
ru	22. Nielsen, Lise-Lotte	Højsagervej 14, Gudme	25 18 89
	23. Pouplier, Peter	Valdemarsgade 23, Svendborg	21 21 75
ru	24. Rasmussen, Ejnar	Ørbækvejen 11, Vejstrup	23 14 45

## 1 y

1. Christensen, Kim Diget	Langemarken 4, Ulbølle	24 16 98
2. Egmose, Hanne	Mosevej 10, Bagenkop	
3. Fisker, Søren	Walkendorffsvej 42, Svendborg	21 42 44
4. Hansen, Bente	Skolegade 5, Bagenkop	56 15 01
5. Holme, Jens Henrik	»Søndergård«, Ulbølle, V. Skern.	24 12 60
6. Haagensen, Claus Svart	5. Maj Plads 19, 1., Svendborg	
7. Jakobsen, Birte	Barkvej 23, Marstal	53 18 56
8. Jakobsen, Erik Breth	Strandvej 99, Svendborg	21 54 41
9. Jakobsen, Henrik Breth	Strandvej 99, Svendborg	21 54 41
10. Jensen, Peter Howard	Tycho Brahesvej 9, Svendborg	
11. Jessen, Ole Kajhøj	Christiansmindevej 21, Svendborg	21 60 52
12. Jäpelt, Peter	Højetoftesvej 12, Humble	57 17 57
13. Jørgensen, Ingrid Bartholin	Tryggelev præstegård, Humble	56 11 20
14. Nielsen, Benny	Søgårdsvej 1, Bagenkop	56 15 03
15. Nielsen, Greta Geir	Grønnegade 16, Marstal	53 17 70
16. Nielsen, Michael Schmidt	Sundbakken 24, Svendborg	21 47 22
17. Pedersen, Dorte Gertz	Vestergade 50, Svendborg	21 08 65
18. Pedersen, Jens Erik	Præstevænget 2, Svendborg	21 00 46
19. Pedersen, Jytte Gertz	Vestergade 50, Svendborg	21 08 65
20. Ploug, Jette Elisabeth		
21. Rasmussen, Niels Aage	Nørremarksvej 3, Tved	23 12 33
22. Roed, Aksel	Pilevænget 2, Marstal	
23. Telling, Steen Algreen		

## 1 z

1. Abildskov, Jens Jørgen	Landevejen 49, Vejstrup	28 12 60
2. Christensen, Birgit	»Højtofte«, Tiselholtvej 12, Vejstr.	28 10 06
3. Fabricius, Jesper Foss	Kastanievej 22, Rudkøbing	51 15 48
4. Hansen, Harald Spejlborg	Solbakkevej 12, Hesselager	25 11 64
5. Hansen, John Elnegård	Strandlystvej 30, Rudkøbing	
6. Jensen, Jens Søndermark	Landevejen 77, Vejstrup	
7. Jørgensen, Peter Lundegård	Bøgehave stræde 5, Rudkøbing	50 11 00
8. Knudsen, Niels Kjær	Enemærket 33, Svendborg	21 14 95
9. Knudsen, Ole Viggo Kjær	Enemærket 33, Svendborg	21 14 95
10. Kudsk, Ole Hoffmann	Østergade 48, Rudkøbing	51 12 52
11. Larsen, Steffen Søgård	Ørstedsgade 24, Rudkøbing	51 12 44
12. Nellegaard, Dorrit J. Brøste	Revsørevej 13, Gudme	25 12 04
13. Nielsen, Arne Magelund	Nørregade 5, Rudkøbing	51 12 69
14. Nielsen, Eva Terp	Spodsbjergvej 225, Rudkøbing	50 10 79
15. Nielsen, Jan	Pellemarken 7, Tullebølle	50 15 22
16. Pedersen, Connie Thurøe	Egemoesevej 18, Vejstrup	28 13 42
17. Pedersen, Ole Wisbech	Nattergalevej 4, Landet	54 13 50
18. Petersen, Jens Bondo	Sommerlyst 5, Rudkøbing	51 10 03
19. Rafner, Claus	Havnevej 15, Lunde., Hesselager	25 16 28
20. Rytter, Henrik Juul	Strandvejen 4, Rifbjerg, Rudkøb.	51 18 75
21. Sørensen, Elin Merete	Spodsbjergvej 169, Rudkøbing	51 15 24
22. Thomsen, Lone Wagner	Mads Langes vej 3, Rudkøbing	51 27 23
23. Toghøj, Henrik	Strandvejen 1, Vindeby, Svbg.	
24. Wegener, Kirsten	Falkenbjerg 2, Svendborg	21 19 07

## 1 u

1. Agertoft, Arne	Østergyden 19, Åstrup	61 12 64
2. Andersen, Kim	Skovhavevej 3, Svendborg	
3. Bach, Jens Ole Steensen	Vestergade 37, Fåborg	61 21 05
4. Christensen, Annette	Bøstrupvej 6, Bøstrup, Tranckær	59 12 14

5. Christensen, Arne Hvidtfeldt	Guldbjergvej 6, V. Åby	24 21 09
6. Christensen, Kim Galsgaard	Rødeledsvej 95, Svendborg	21 38 50
7. Eriksen, Inger-Margrethe M.	Bammeskov, Tranekær	59 11 43
8. Espensen, Niels	Sygehusvej 5, Ærøskøbing	52 11 78
9. Hansen, Anne Stjernegård	Annexstræde 8, Tullebølle, Tranek.	50 13 26
10. Hansen, Morten Ellehammer	Søndergade 9, Lohals	55 10 54
11. Hansen, Niels Peter Helleskov	Nørrevej 11, Søby	58 12 47
12. Hansen, Ole Mørup	Egense Stationsvej 1, Svendborg	21 05 62
13. Hviid, Morten	Strandtoften 12, Fåborg	61 07 24
14. Kristiansen, Anne Marie S.	Klampenborgvej 26 A, Svendborg	21 44 54
15. Larsen, Hanne	Fyrvejen, Hou, Lohals	55 14 67
16. Nielsen, Eva Skytte	Hørluf Trollesvej 4, Svendborg	21 31 46
17. Nielsen, Henning Michael	Bjørnøvej 33, Svendborg	
18. Nissen, Kirsten	Skovbygade 29, Søby Ærø	58 10 22
19. Rasmussen, Claus Jørvad	Bjerregårdstøften 11, Thurø, Svbg.	20 54 22
20. Rasmussen, Peter Ælmeund	Kildetoften 48, Fåborg	61 03 71
21. Riber, Jens-Peter	Baldersvænget 17, Thurø, Svbg.	20 55 16
22. Rose, Palle Westphalen	Sct. Annevej 13, Svendborg	
23. Sørensen, Anders Christian	Oluf Ringsvej 10, Skårup	23 13 49
24. Westerdahl, Karin	Slotsgade 84, Tranekær	59 11 87

## Lærere og andre ansatte



Studielektor *Kai Berner*, Søkgrogen 6, tlf. 21 24 91.  
Engelsk: 3cN, 2bdSM, 1a; gym.: 3ax.

Adjunkt *Karen Boesby*, Abels Allè 76, Fruens Bøge,  
tlf. 13 67 18.  
Dansk: 3d, 3z, 2x; religion: 3d, 3z, 2b, 2x.



Sognepræst *A. Christoffersen*, Tullebølle præstegård,  
tlf. 50 12 34.  
Religion: 3a, 3x, 2c, 2z.

Adjunkt *Jørgen Dalsgaard*, Sonnesvej 3, Svendborg,  
tlf. 21 25 76.  
Kemi: 2xyzuE, 2xyzuS, 1x, 1z; fysik: 2xyzuE;  
matematik: 3xzF, 1x.







Adjunkt *Lene Dalum*, Strandbakken 17, Svendborg,  
tlf. 21 67 07.

Musik: 3xz, 2bd, 2xyzu, 1c, 1d, 1y, 1z.



Adjunkt *Anette Davidsen*, Grønnevej 235, Thurø,  
tlf. 20 51 65.

Fransk: 2c, 1x; musik: 3ac, 3abcdxM, 3yu, 2ac, 2abcdxM,  
1a, 1u.



Adjunkt *Lars Davidsen*, Grønnevej 235, Thurø, tlf. 20 51 65.

Dansk: 2a; musik: 3bd, 3abcdxM, 2abcdxM, 1b, 1x.



Lektor *Vagn Ove Drejer*, Rønne Allé 12, Svendborg,  
tlf. 21 25 52.

Dansk: 1x; fransk: 3y, 2d, 2x, 1b; formning: 3ac, 3x, 3y,  
2bd, 2x, 2u.



Adjunkt *Anette Fabricius*, Skovhavevej 18, Tved, tlf. 21 51 27.

Fysik: 3yF, 3xyzuS, 2yzF; matematik: 2a, 2xuF.

Adjunkt *Otto Fabricius*, Skovhavevej 18, Tved, tlf. 21 51 27.  
Fysik: 3xzF, 1z; matematik: 3zuN, 2b, 1b, 1d.



Adjunkt *Poul Bent Fersum*, Erikkevej 8, Svendborg,  
tlf. 21 63 33.  
Biologi: 3a, 3c, 3xzF, 3xyN, 2xyzuN.

Adjunkt *Ebbe Renè Frederiksen*, Fruerstuevej 65, Svendborg,  
tlf. 21 60 08.  
Russisk: 3ax, 2ax, 1ax; historie: 3d, 3z, 2b, 2y, 2z; samfundslære: 3dNM, 3zFN.



Adjunkt *N. P. Hartmann*, Ole Rømersvej 38, Svendborg.  
Fysik: 3xyN, 3zuNE; matematik: 3yF, 2xyzuE, 1c, 1u.

Adjunkt *Inge Helles*, Grønnegade 25, Troense, tlf. 22 58 27.  
Dansk: 2b, 2z, 1d, 1y, 1u.





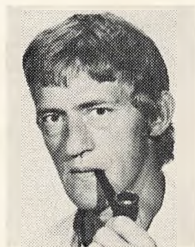
Adjunkt *K. Helles*, Grønnegade 25, Troense, tlf. 22 58 27.  
Latin: 2bdNM, 1b; oldtidskundskab: 2c, 2u; historie: 3b, 3x,  
2c, 1d, 1u; samfundslære: 3bNM, 3xFN.

Adjunkt *Inge Lind Jensen*, Følfodvej 16, Svendborg,  
tlf. 21 66 26.  
Dansk: 3a, 3y, 1c; fransk: 3d, 3u.



Adjunkt *Lars Jensen*, Vibelonggård, Egense, tlf. 21 66 51.  
Engelsk: 3aN, 1d, 1u; fransk: 3c; gymnastik: 3du, 2cz, 1ax,  
1by.

Lektor *H. J. Jeppesen*, Strandbakken 5, Svendborg,  
tlf. 21 38 47.  
Dansk: 3c, 2y; tysk: 3bN, 2aNMS, 1d.

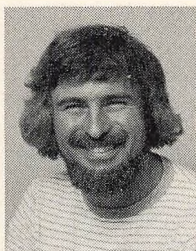
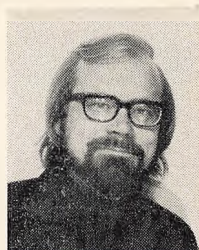


Adjunkt *Jesper Kjær*, Sct. Jørgensvej 21, Svendborg.  
tlf. 21 10 82.  
Dansk: 3b, 2c; fransk: 3a, 3z, 2u, 1a; formning: 3bd, 3z.



Adjunkt *Hans F. Kragh*, Brændeskovhus, pr. Svendborg,  
tlf. 21 18 28.

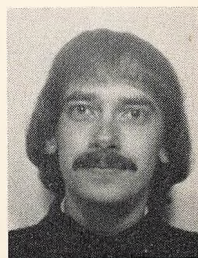
Dansk: 3x, 2d, 2u, 1z; fransk: 2a, 2y, 1y.



Adjunkt *Niels Holger Krohn*, Ballen Strandvej 91,  
tlf. 24 22 42.

Engelsk: 3acuSME, 2acN; gymnastik: 3by, 3cz, 2ax, 2by, 2du,  
1cz, 1du.

Adjunkt *Hans Kaae*, Walkendorffsvej 35, Tved.  
Samfundsfag: 2acS, 2bdS, 2xyzuS; oldtidskundskab: 1a, 1b,  
1c, 1d, 1x, 1y, 1z, 1u.



Timelærer *Ingrid Larsen*, Munkevænget 11, V. Åby,  
tlf. 24 19 50.

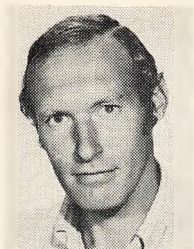
Gymnastik: 3ax, 3cz, 3du, 2ax, 1by, 1cz.

Adjunkt *Lise Lichtenstein*, Ejersmindevej 26, 5250 Fruens Bøge,  
tlf. 17 19 06.

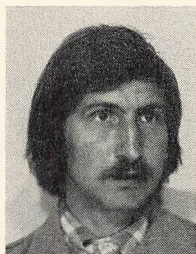
Fransk: 3b, 2z, 1c, 1d, 1z, 1u.







Adjunkt *Jørgen Lundby*, Bag Majtræet 2, Thurø, tlf. 20 54 47.  
Engelsk: 3bdSM, 2bdN, 2xyzuE, 1y; historie: 2u, 1x.



Adjunkt *Anders Lykke*, Egensevej 3, Svendborg, tlf. 21 52 75.  
Geografi: 3acS, 3bdS, 3xyzuS, 2acS, 2bdS, 2yzF, 2xyzuSM,  
1c, 1d.



Studielektor *Tage H. Madsen*, A. P. Møllersvej 17, Svendborg,  
tlf. 21 31 37.  
Tysk: 3dN, 1a; latin: 2abdK, 1c.

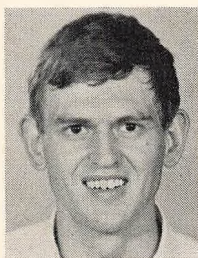


Sognepræst *P. E. Nørgaard Mikkelsen*, Humble præstegård,  
tlf. 57 12 19.  
Religion: 3c, 3y, 2d, 2u.



Lektor *Ditlev Mortensen*, »Munkegården«, Toldbodvej,  
Svendborg, tlf. 21 16 91.  
Geografi: 3xyN, 3zuN, 2xuFM, 2xyzuE, 2xyzuN, 1a, 1b.

Adjunkt *Hans Mourier*, Ribesvænget 2, Thurø, tlf. 20 57 25.  
Kemi: 2yzF, 2xyzuN, 1y, 1u; matematik: 3uFE, 2c, 2d,  
2xyzuSM, 1a.



Sognepræst *Stig Munch*, Hov præstegård, Lohals, tlf. 55 12 64.  
Religion: 3b, 3u, 2a, 2y.

Adjunkt *Ole Møller*, Mosestræde 19, Thurø, tlf. 20 55 74.  
Dansk: 3u, 1b; tysk: 3cN, 2cNS, 1c.



Adjunkt *Edel Nielsen*, Bülowvej 15, Tved.  
Matematik: 3xyN, 3xyzuS, 2yzF, 2xyzuN, 1y.

Lektor *Erling Nielsen*, Bakkevej 12, Svendborg, tlf. 21 38 61.  
Engelsk: 3bN, 1b; fransk: 3x, 2b.





Lektor *Inge Birgit Ottesen*, »Ståregården«, Gl. Nyby, Troense,  
tlf. 22 51 94.

Engelsk: 3dN, 2acSM, 1c, 1z.



Adjunkt *Jørgen Pedersen*, Bjørnemosevej 12, Svendborg,  
tlf. 21 41 39.

Fysik: 2xyzuN, 2xyzuSM, 1x, 1u; matematik: 1z.



Lektor *Kaj Holm Posselt*, Kystvej 27, Vindeby, tlf. 22 50 92.

Engelsk: 1x; historie: 3a, 3y, 1a, 1b, 1y, 1z;  
samfundslære: 3aNm, 3yFN.



Lektor *Henrik Smith*, Christinedalsvej 3, Svendborg,  
tlf. 21 30 12.

Tysk: 3aNS, 2bdNSM, 1b, 1x.



Rektor *Ejnar Sneskov*, A. P. Møllersvej 33, Svendborg,  
tlf. 21 17 75.

Dansk: 1a.



Studielektor *Erik Stæhr*, Østre Skolevej 5, Svendborg,  
tlf. 21 41 81.

Kemi: 2xuFM; fysik: 3uF, 2xuF, 1y.



Adjunkt *Olaf Søndberg*, Skovmøllevvej, Skårup, tlf. 23 10 02.

Latin: 2aNm; oldtidskundskab: 2aNsm, 2xFNSM;  
historie: 3c, 3u, 2x, 1c; samfundslære: 3cNM, 3uFN;  
formning: 3u, 2ac, 2y, 2z.



Adjunkt *Bent Thomsen*, Grønnevej 208 A, Thurø, tlf. 20 56 21.

Biologi: 3b, 3d, 3yF, 3zuN, 3uF, 3xyzuS.



Adjunkt *Henrik Tjalve*, Wandallsparken 16, Svendborg,  
tlf. 21 34 83.

Historie: 2a, 2d; samfundsfag: 3acS, 3bdS, 3xyzuS.

Adjunkt *Ole Wagner*, A. P. Møllersvej 19, Svendborg,  
tlf. 21 55 45.

Latin: 2cNM, 1a, 1d; græsk: 2abdK; oldtidskundskab: 2bNSM,  
2dNSM, 2yFNS, 2zFNS.



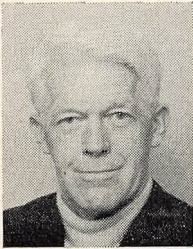




Timelærer *Anni Werner-Hansen*, Møllergade 44, Svendborg,  
tlf. 21 69 31.  
Gymnastik: 3by, 2by, 2cz, 2du, 1ax, 1du.



Pedel *Erik Hintz*, A. P. Møllersvej 31, Svendborg, tlf. 21 15 03.



Pedelmedhjælper *Ejner Bøgelund Hansen*, Byparken 75, st.,  
Svendborg.



Sekretær *Grethe Jørgensen*, Bøgevænget 6, Vindeby.



Sekretær *Jytte Larsen*, Kr. Erslevsvej 5, Svendborg,  
tlf. 21 32 61.

Sekretær *Ulla Wamberg*, Oure, tlf. 28 14 28.



---

Et udvalg bestående af lærere og elever har tilrettelagt *introduktionsarrangementer*, der i år strækker sig over 3 dage. Detaljerne meddeles første skoledag.

Et tilsvarende udvalg tilrettelægger en *studieuge*, for hele skolen. Dette arrangement, som vi prøvede for første gang sidste år, ligger i den sidste uge før efterårsferien.

En række fællesarrangementer for alle skolens elever finder sted i årets løb efter samarbejdsudvalgets nærmere bestemmelser. Det samme gælder studie-kredsene.

Der arrangeres i årets løb ekskursioner og lejrskoleophold efter nærmere aftale mellem faglærerne og de enkelte klasser.

### **Opslagstavlen.**

Opslagstavlen (der er 2, men de benævnes altid som opslagstavlen) sidder i garderoben ved hovedindgangen.

Til venstre er tavlen delt i tre lige store dele. Den første er beregnet til officielle meddelelser, d. v. s. meddelelser fra kontoret om skemændringer, skrivelser ang. legater, officielle skrivelser og bekendtgørelser fra ministeriet o. s. v. De to andre er forbeholdt elevrepræsentationen. Den ene er til f. eks. dagsorden for elevmøder og samarbejdsudvalgsmøder og de deraf følgende referater, samt meddelelser fra f. eks. forretningsudvalget; her finder man også resultater af afstemninger. Desuden kan man ved at indhente til-ladelse fra elevrådsformanden sætte artikler, bemærkninger o. lign., som man finder relevante for elevarbejdet, op. På denne tavle kan man også sætte f. eks. en efterlysning af en stjålet knallert op. Den sidste tredjedel er til større opslag, f. eks. om en stilkonkurrence, om folkekirkens nødhjælp, om sikkerhed til søs o. s. v. Desuden kan man her finde kursustilbud fra organisatio-ner, som er repræsenteret på skolen.

Til højre er tavlen inddelt i 9 dele beregnet til meddelelser fra: Teaterforeningen, Koret, Musk., Disk., S.S.I., K.F.S., K.G., V.G. og en sidste som kun bruges til politiske opslag. Desuden bruges vinduerne og enderne af garderobeskabene i udstrakt grad til alle mulige opklisteringer, dog ikke alm. reklame (hvis man hænger plakater eller lign. op disse steder, skal de være påført dato, navn og klasse).

På stolperne mellem ruderne ind til aulaen er der skruet følgende tre ting op:

- 1) En plan over skolens kælderetage.
- 2) En plan over første etage.
- 3) En timeplan, på hvilken man kan se timefordelingen, og man kan se, hvad en klasse har, hvem de har, og hvor de er. (Ved brug af dette kan man evt. afsløre fritimer hos lærerne og herved få mulighed for at flytte timer, så man kan komme tidligere hjem, hvis man har fritimer midt på dagen p. g. a. sygdom eller lignende).

En sidste og meget vigtig bemærkning er:

*Læs alle opslag godt og grundigt!!!*

## Skolens foreninger m. v.

### **Svendborg Statsgymnasiums Venner.**

Foreningens formål er at støtte visse skolearrangementer, såsom udsmykning af skolen eller dens omgivelser, ekskursioner samt i særlige tilfælde yde økonomisk hjælp til enkelte elevers deltagelse i disse.

Som medlemmer kan optages skolens nuværende og forhenværende lærere og elever, disses forældre og iøvrigt alle, der måtte ønske at støtte foreningens formål, ligesom disse kan yde éngangsbidrag til foreningen.

Bestyrelsen består af 7 medlemmer, nemlig rektor og 2 af lærerrådet valgte lærere, samt 4 repræsentanter, valgt af generalforsamlingen.

### **DUSK – Svendborg Statsgymnasiums Musikforening.**

Tidligere fandtes der to foreninger, nemlig DISK, der arrangerede fester og nogle få koncerter, og Musk, der kun arrangerede koncerter. Da interessen for koncerterne faldt, blev man enige om at slå foreningerne sammen. Den nydannede forening har til opgave at arrangere koncerter, afholde de traditionelle baller, som afholdes før henholdsvis efterårs-, jule- og påskeferien, samt den årlige julekoncert, hvor skolens egne elever og lærere optræder.

Siden den nye bestyrelse trådte til er afholdt følgende arrangementer: Påskeduskbal samt koncerter med Stefan Grossman, Erik Grip, Michaels Showband og Midnight Sun.

Bestyrelsen, der vælges af medlemmerne på en generalforsamling ved juletid, består af: Sysser Kristoffersen 3x, Hanne Dollerup 3d, Kjeld Lauritsen 3b, Jørgen Bruntze 3a, Anne Mette Petersen, 2b, Janne Madsen 2b, Søren Moses 2b og Jens Jørgensen 2b.

## Svendborg og Omegns Teaterforening.

Takket være subsidier ydet af staten og kommunen er det Svendborg og Omegns Teaterforening muligt at give en rabat på 50 % ved salg af teaterbiller til gymnasiets elever; foreningen har derfor i de forløbne syv sæsoner, hvor den har virket, haft et betragteligt antal gymnasieelever som medlemmer.

Programmet for den kommende sæson er som følger:

- 1) 26/9—30/9 1974 Blomsterstenen (Det danske Teater).
- 2) 18/10—22/10 Kolde Fødder (Hvidovre Teater).
- 3) 11/11—15/11 Hjem (Det kgl. Teater).
- 4) 29/1—2/2 1975 Sig, jeg har talent (Det danske Teater).
- 5) 14/3—18/3 Farmen (Det danske Teater).

Ovenstående fem stykker er i abonnement, desuden bliver der i sæsonens løb to åbne arrangementer, nemlig

- 1) 30/10—31/10 Afdøde Jonsen (Klaus Pagh).
- 2) 20/2—21/2 Et mageløst par (Jørgen Blaksted).

Videre skal oplyses, at Teaterforeningen p. t. (juni 1974) ligger i forhandling om at få sat et engelsksproget stykke — *Dear Liar* — på repertoire.

Tegningen af abonnement begynder i august, og foreningens repræsentanter på skolen er: Asger Råhauge Rasmussen og Lars Peter Jepsen begge 3x.

Meddelelser fra Teaterforeningen bliver forkyndt fra talerstolen eller opsat på opslagstavlen.

Vi ønsker I.g'erne velkommen.

## KFS.

Kristeligt Forbund for Studerende og Skoleungdom er et frivilligt arbejdsfællesskab inden for Den Danske Folkekirke.

KFS bygger sit arbejde på *Biblens budskab om Jesus Kristus*.

Nok er Biblen gammel, men dog ikke af den grund forældet. Som Guds ord er den altid aktuel.

Biblens budskab viser os ikke blot én af mange veje til den sande Gud, men den eneste. Biblen forkynder om Jesus Kristus og giver os hjælp til at leve det nye liv, som skabes ved troen på Ham.

Jesus Kristus tilbyder dig et liv i tro. Hvad indebærer det?

Det indebærer:

- et liv i samfundet med Gud
- et liv i glæde trods prøvelser
- et liv i tryghed
- et liv i tilgivelse
- et liv med ansvar
- et liv i tjeneste
- et liv med evigt håb



*Jesus Kristus* — Han, som for din skyld blev myrdet ved korsfæstelse, lever i dag og kalder dig til at leve sammen med Ham.

KFS har det formål at forkynde Biblens budskab på en sådan måde, at det fører til et personligt møde med *Jesus Kristus*.

Herved opfordres ethvert menneske til at tage sit gudsforhold op til fornyet overvejelse.

KFS ønsker endvidere at formidle viden om den kristne tros hovedbegreber og i forbindelse hermed også at nedbryde gængse vrangforestillinger om, hvad kristendom er.

KFS-aktivitet her på gymnasiet:

Foredrag med samtale — debat.

I øvrigt: Week-end stævner og -lejre i de forsk. landsdele.

Yderligere oplysninger fås hos tillidsmanden Karen Hørning Jensen, 3y.

## DGS

Danske Gymnasieelevers Sammenslutning er en godt 10 år gammel organisation. Den opstod på baggrund af et behov hos landets gymnasieelever for at have medindflydelse på deres forhold. Man oprettede så denne landsorganisation, hvorigennem man kunne blive repræsenteret overfor ministerier o. l.

På det årlige landsmøde fastlægger man retningslinierne for det kommende års arbejde. Gymnasieelevernes organisation prøver på baggrund af disse beslutninger efter bedste evne at skabe forståelse for gymnasieelevernes meninger og interesser på uddannelsesområdet.

Man har et nært samarbejde med de øvrige uddannelsessøgende her i landet i DUS (De Uddannelsessøgendes Samarbejdsudvalg). Også med fagbevægelsen bliver samarbejdet til stadighed bedre. Alt dette er selvfølgelig bestræbelser på at stå så stærkt overfor regering og folketing som (overhovedet) muligt.

De danske gymnasieelever har også et værdifuldt samarbejde med tilsvarende organisationer i en lang række andre europæiske lande. Man har holdt udbytterige møder og konferencer med gymnasieelever fra både Øst- og Vesteuropa.

## Koret.

Koret starter mandag den 2. september.

Vi har i mange år haft et stort (og godt) kor her på skolen: Omkring 100 af skolens elever — og en del lærere — har arbejdet sammen i »Svendborg Statsgymnasiums Kor«. Vi har hvert år koncentreret os om en stor samlet opgave (de sidste par år tillige en mindre ved siden af), som vi så har opført ved et par koncerter i foråret, hvor der foruden koret plejer at være nogle solister og et stort orkester involveret. Der ligger noget værdifuldt i at arbejde

vedholdende med én stor opgave, lære dette værk at kende ligesom indefra og så prøve at være med til at lave en koncertopførelse af det, sammen med 130-40 andre.

I år vil vi give os i kast med en skoleopera, Dido og Æneas, som vi også lavede for 5 år siden her på skolen. Det er kormæssigt en god og overkommelig opgave, som har det spændende ved sig, at solostemmerne kan klares af vore egne (de bedste af dem, naturligvis), og hvor der skal bruges kulisser, lys, teknik, dans og meget andet, og alt dette håber vi kan løbe af stabelen i februar måned — på skolen. I forhold til de seneste års koncerter bliver det altså i højere grad en *skole*-koncert. — Og det er derfor, vi har valgt denne opgave.

Hvad der skal ske efter februar er endnu uvist.

De tre første korprøver er åbne for enhver, der gerne vil se og høre, hvad der foregår. Derefter sker der en tilmelding til koret, *som er bindende*.

Vi holder korprøve hver mandag aften fra kl. 19-21.

Vi er fire, der hjælpes ad med at få det til at fungere, nemlig

*Rhea, Lene, Anette og Lars.*

*Vel mødt i koret!*

P.S. Vi plejer at have en 3-dages lejrskole. Sådant bliver der nok også i denne sæson.

### Spirit.

Skolebladet »Spirit«, som nu går ind i sin 41. årgang, er et elevorgan med en uafhængig, ansvarlig redaktion. Denne består af elever, som har meldt sig selv, og den omorganiseres to gange årligt: ved skoleårets begyndelse og omkring nytår. Dens funktion er dels at redigere indlæg fra elever m. fl., dels at varetage en række praktiske opgaver i forbindelse med tilvejebringelse af økonomisk dækning, trykning og distribution m. m.

At medlemmer i redaktionen i praksis selv må skrive en del af bladet, betyder ikke, at man — for at være sikret optagelse af indlæg — behøver at sidde i redaktionen; tværtimod prioriteres udefra kommende indlæg principielt højere end redaktionsmedlemmernes egne. Det kan anbefales interesserede i indtræden i redaktionen at lægge sig det dermed forbundne, ikke ubetydelige praktiske arbejde og ansvar på sinde.

Traditionelt tilstræber redaktionen at udsende gennemsnitligt ét nummer om måneden, et interval, som anses for nødvendiggjort af indsamlingen og redigeringen af stof, opkrævning af annoncepenge samt trykningen.

Prisen for et eksemplar af »Spirit« er traditionelt 1 krone.

**NB!**

*Husk, at alle møder, der holdes på skolen, skal koordineres og aftales i god tid med rektor og pedel.*

**Ferier og fridage.**

1974

Mandag den 14. oktober til fredag den 18. oktober: Efterårsferie.

Mandag den 23. december til fredag den 3. januar: Juleferie.

1975:

Mandag den 24. marts til tirsdag den 1. april: Påskeferie.

Onsdag den 16. april: Dronningens fødselsdag.

Torsdag den 5. juni: Grundlovsdag.

Mandag den 23. juni til fredag den 8. august: Sommerferie.



Redigeret af et udvalg af elever og lærere.



