



## **Dette værk er downloadet fra Danskernes Historie Online**

**Danskernes Historie Online** er Danmarks største digitaliseringsprojekt af litteratur inden for emner som personalhistorie, lokalhistorie og slægtsforskning. Biblioteket hører under den almennyttige forening Danske Slægtsforskere. Vi bevarer vores fælles kulturarv, digitaliserer den og stiller den til rådighed for alle interesserede.

### **Støt Danskernes Historie Online - Bliv sponsor**

Som sponsor i biblioteket opnår du en række fordele. Læs mere om fordele og sponsorat her: <https://slaegtsbibliotek.dk/sponsorat>

### **Ophavsret**

Biblioteket indeholder værker både med og uden ophavsret. For værker, som er omfattet af ophavsret, må PDF-filen kun benyttes til personligt brug.

### **Links**

Slægtsforskernes Bibliotek: <https://slaegtsbibliotek.dk>

Danske Slægtsforskere: <https://slaegt.dk>

# SVENDBORG STATSGYMNASIUM

ÅRSSKRIFT 1975



SP 72

Rektor træffes i reglen på skolen hver skoledag kl. 12—13 (tlf. 21 10 40). Eventuel anden træffetid kan aftales telefonisk i kontortiden.

I eksamenstiden i juni måned, hvor det ikke vil være muligt at holde en fast træffetid, bedes man i forvejen aftale tid skriftligt eller telefonisk ved opringning kl. 7,45—8,00.

SVENDBORG  
STATSGYMNASIUM

1975

---

ÅRSSKRIFT

Nr. 103



## INDHOLDSFORTEGNELSE

Skolens klasser, linjer, grene .....	3
Skolens organer .....	3
Uddannelsesstøtte .....	5
Befordringsgodtgørelse .....	5
Faciliteter .....	6
Karakterbøger m. v. ....	6
Ordensregler .....	7
Bøger .....	8
Ringetider .....	8
Elevfortegnelse .....	9
Lærere og andre ansatte .....	22
Opslagstavlen .....	34
Skolens foreninger m. v. ....	35
Koret .....	37
Skolebladet .....	38
Ferier og fridage .....	38

## Velkommen.

For at lette skoleskiftet for de nye elever udsender vi dette årsskrift, der skulle kunne give en række praktiske oplysninger og forhåbentlig derved nogenlunde hurtigt hjælpe med til at få alle til at føle sig hjemme her.

Vi håber, at også de ældre elever og lærerne vil få glæde af skriftet som en slags håndbog skoleåret igennem.

## Svendborg Statsgymnasium

består i skoleåret 1975-76 af 1 3-sporet sproglig klasse, 2 4-sporede sproglige klasser, 3 4-sporede matematiske klasser samt 1 3-sporet HF klasse.

Efter 1. g. er linierne opdelt i grene, den sproglige i en nysproglig, en klassisksproglig, en musiksproglig og en samfundssproglig gren; den matematiske i en matematisk-fysisk, en naturfaglig og en samfundsfaglig gren. Desuden har skolen nogle forsøgsgrene: en matematisk-engelsk gren og en musik-matematisk gren.

Alle gymnasieklasser har valgfrihed mellem fransk og russisk; 1. g m vælger mellem engelsk og tysk, 1. HF mellem musik og formning.

2. og 3. g. vælger mellem musik og formning; dog kan 2. og 3. M ikke vælge formning. 2. og 3. S og M vælger mellem engelsk og tysk. Valget træffes i 1. g. senest 15. april og er bindende.

## Skolens organer.

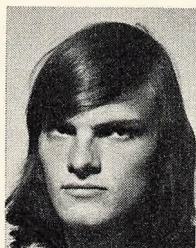
*Rektor* er den daglige administrator. Officiel træffetid kl. 12—13, men kan som regel træffes dagen igennem. Regnskabsfører, skriftlig inspektør, boginspektør og sekretærer hjælper med det daglige arbejde.

*Lærerforsamlingen* består af samtlige fastansatte lærere. Den behandler elevernes forhold i relation til standpunkt og arbejdsbyrde, herunder ved skoleårets slutning oprykning i næste klasse.

*Lærerrådet* består af samtlige fastansatte lærere. De tager sig af anskaffelser af lærebøger og apparatur indenfor bevillingsrammerne og er iøvrigt medbestemmende ved en række forskellige forhold. Det har nedsat nogle underudvalg, der afgiver indstilling til lærerrådet: 1) økonomiudvalget, bestående af E. Sneskov, Tage H. Madsen, H. J. Jeppesen, O. Søndberg og E. Stæhr; 2) bogudvalget, bestående af E. Sneskov, K. Helles, A. Fabricius og J. Lundby;

3) teknisk udvalg, bestående af E. Sneskov, J. Pedersen og E. Stæhr; 4) kunst-udvalget, bestående af L. Jensen, O. Søndberg, J. Kjær og A. Fabricius; 5) morgensamlingsudvalget, bestående af L. Davidsen, O. Møller, L. Dalum, Pia Foverskov Sørensen 3y, Vibeke Jakobsen 2a, Kim Fücksel 1x; 6) kantineudvalget, bestående af H. Kaae, O. Wagner, Anders Kinch-Jensen 3u og Susanne Riber 2a; 7) specielle udvalg, der tager sig af særlige sager, f.eks. introduktionsdagene, studieugen, evt. fester.

Lærerrådets formand er O. Søndberg.



*Anders Kinch-Jensen*



*Hanne Larsen*

Samarbejdsudvalget består af 3 lærere, 3 elever og rektor som formand, for tiden E. Sneskov, O. Søndberg, Lars Jensen, Annette Davidsen og Lars Ole Schou 3u, Anders Kinch-Jensen 2u, Hanne Larsen 1u. Det affatter skolens ordensregler og tager sig desuden af fællesarrangementer, studiekredse samt mange andre aktiviteter.

Pedellen træffes på sit kontor for enden af cykelkælderens kl. 8,45—10,00 og i øvrigt rundt om på skolen resten af dagen.

### **Samarbejdsudvalget af Uddannelsessøgende – Sydfyn.**

For et par år siden blev SUS oprettet af et bredt udsnit af de sydfynske uddannelsessteder med henblik på et nærmere samarbejde omkring fælles problemer. Samarbejdsudvalget startede meget godt med en masse planer om værelsesanvisning, bladudgivelse osv. Aktiviteterne ophørte imidlertid, da det blev nødvendigt at opsigte lejemalet på lokalerne i Møllergade. Årsagen var dog ikke kun af økonomisk karakter; der var alt for få, som havde lyst til at udføre det mere kedelige og hårde arbejde, såsom at gå rundt til de handlende for at få dem til at give SUS' medlemmer rabat.

Imidlertid viste den korte tid, hvor SUS fungerede, at det både var muligt at skaffe lokaler, påbegynde rabatkøbsordninger og værelsesanvisning, og sidst men ikke mindst at få medlemmer. Men som sagt strandede det hele på, at der ikke var nogen til at administrere et sekretariat.

Alligevel er ideen stadig god og forhåbentlig lykkes det at få gang i foretagendet igen.

### **Elevrådet.**

Elevrådet her på stedet er opbygget af dels klasserepræsentanter og dels repræsentanter valgt på upolitiske lister. Ifølge lovene vælger hver klasse en repræsentant, og hvert klassetrin (1. g, 2. g, 3. g og HF) vælger hver 5 repræsentanter. De repræsentanter, der er valgt inden for hvert klassetrin, udgør så et elevråd med formand og sekretær. I fællesskab vælges en kasserer, og de fire formænd repræsenterer eleverne i samarbejdsudvalget.

Til trods for at hvert klassetrin har sit elevråd, er det endnu ikke sket, at enkeltelevrådene har holdt selvstændige møder, men muligheden er der dog. I stedet holdes der »fælleselevrådsmøder« med alle repræsentanterne. På disse møder diskuteres, hvad der skal tages op i samarbejdsudvalget og elevernes holdning til forslag f.eks. fra lærerrådet. Elevrådet diskuterer også uddannelsespolitiske ting, f.eks. om elevrådet skal opfordre eleverne til at støtte andre uddannelsessteders aktiviteter. Det er også almindeligt, at elevrådet sender repræsentanter til DGSs repræsentantskabsmøder og landsmøde, for at disse bagefter kan orientere om udviklingen på andre gymnasier og videregive gode ideer. Efter oprettelsen af HF vil det også være naturligt, at elevrådet sender repræsentanter til LAK's møder (kursisternes faglige organisation).

*Koordinationsudvalget.*  
(de tre elevrådsformænd)

### **Statens uddannelsesstøtte.**

For elever under 18 år erstattes uddannelsesstøtten for fremtiden af en ungdomsydelse, som administreres af kommunen. 18-årige og de, der fylder 18 år i løbet af 1. skoleår, kan søge støtte; for alle, der er fyldt 23 år, er støtten uafhængig af forældreindtægten og udgør maximalt 6.000 kr.

Nye elever søger i begyndelsen af skoleåret, gamle i slutningen af skoleåret. Reglerne for tildeling af støtte er i dette skoleår: Det højeste støttebeløb udgør 6.000 kr. for hjemmeboende, 7.700 for udeboende 18—22-årige. Full støtte ydes, når den beregnede forældreindtægt er under 37.000 kr. Støtten bortfalder ved en forældreindtægt på 80.000 kr. — Den beregnede forældreindtægt fås ved, at der fra en skattepligtig indtægt fradrages 7.000 kr. pr. barn udover ansøgeren, evt. tillige halvdelen af moderens indtægt, dog højst 2.000 kr. Af formuer på over 200.000 kr. medregnes 10 pct. af det overskydende beløb til indtægten. — Alle uddannelsessøgende over 18 år i de godkendte uddannelser kan søge statsgaranterede studielån.

Ansøgningerne indleveres til kontoret og behandles af et stipendienævn, bestående af rektor, lektor I. B. Ottesen, adjunkt J. Dalsgård, Klaus Rasmussen 3a, Ingrid Pedersen 2c, Jeef Bech Hansen 2a.

Skolen råder selv over forskellige legatmidler, der uddeles ved afslutningen.

### **Befordringsgodtgørelse.**

Ansøgningsskemaer til eleverne er udleveret i maj måned. De nye 1. g. er og HF. er har fået tilsendt skemaer til befordring sammen med skolens meddelelse om optagelsen.



NB! Det er vigtigt, at skolen har nøjagtig adresse for alle elever. Husk derfor at melde flytning til kontoret.

### Faciliteter.

*Kantinen* er beregnet til spisning i spisefrikvarteret og i øvrigt til ophold i mellemtimer. Der sælges mælk og sodavand i køkkenet, og der forefindes varm- og koldtdrikkeautomat, hvis overskud bl.a. går til dækning af avishold, og hvad samarbejdsudvalget i øvrigt finder rimeligt.

*Centralgarderoben.* Her har hver elev sit rum til bøger. Rede penge og værdigenstande må ikke lægges i garderoben, men kan afleveres til opbevaring på kontoret. Tøjjgarderobes findes i underetagen i den nye fløj.

*Bibliotek.* Er du træt og sur, har matematiklæreren været hård ved dig, hænger den danske stil over dit hoved, gå da ind i skolens bibliotek. Det er altid åbent i skoletiden. Her venter dig store oplevelser. I de dybe lænestole kan du fordybe dig i verdenslitteraturens store navne, Shakespeare, Dostojevski og Finn Søeborg. Her er stille og fredeligt, thi al samtale foregår som hvisken. Ingen elev kunne tænke sig at medbringe the, suppe eller andet fluidum, da et væltet krus ødelægger en bog. Her kan du få fred i mellemtimerne til at sætte kommaer og løbe engelsklektien over en sidste gang. Har en bog i den grad grebet dig, at du ikke kan slippe den, kan du låne den med hjem ved at henvende dig til en lærer.

Benyt biblioteket flittigt, men vær med til at bevare det som en dagliglivets oase.

Samarbejdsudvalget har fastsat følgende retningslinier for brug af biblioteket.

1. Biblioteket er åbent og tilgængeligt for eleverne kl. 8,00—16,00, men lokalet kan samtidig benyttes til gruppearbejde, hvis dette kræver brug af håndbøger.

2. Biblioteket er reserveret studerende elever og lærere, og almindelig læsesalsro må respekteres. Nydelse af kaffe o.l. henvises til kantinen.

3. Bøgerne må ikke bringes ud af biblioteket. Efter brugen stilles bogen på plads. Er der tvivl om, hvor bogen skal stå, lægges den på den bogvogn, der findes i lokalet.

4. Bibliotekaren vil være til stede i 10-frikvarteret og ekspedere hjemlån fra billigbogsbiblioteket.

5. Evt. hjemlån fra håndbogsbiblioteket sker gennem faglæreren og kan kun ske i et stærkt begrænset tidsrum.

6. Hjemlån fra fagdepoter sker gennem faglæreren.

Elevværelset, nr. 96, er beliggende i tilbygningen. Her kan elevrepræsentanterne træffes; se opslag om tidspunkt.

### Karakterbøger m. v.

Der gives karakterer til 2. og 3. g. i november og februar. 1. g. får karakterbøger i december og marts. Ved skoleårets slutning gives års- og eksamenskarakterer i alle klasser.

HF får kun eksamenskarakterer.

#### *Karakterskala.*

- 13: Gives for den usædvanlig selvstændige og udmærkede præstation.
- 11: Gives for den udmærkede og selvstændige præstation.
- 10: Gives for den udmærkede, men noget rutineprægede præstation.
- 9: Gives for den gode præstation, der ligger lidt over middel.
- 8: Gives for den middelgode præstation.
- 7: Gives for den ret jævne præstation, der ligger lidt under middel.
- 6: Gives for den noget usikre, men nogenlunde tilfredsstillende præstation.
- 5: Gives for den usikre og ikke tilfredsstillende præstation.
- 03: Gives for den meget usikre, meget mangelfulde og utilfredsstillende præstation.
- 00: Gives for den helt uantagelige præstation.

Af karakterdefinitionerne fremgår tydeligt skalaens hovedinddeling i 3 trin. De karakteristiske hovedord er »udmærkede«, »middel« og »usikker«.

Følgende to betingelser skal være opfyldt, for at studentereksamen er bestået:

- 1) Summen af samtlige karakterer skal være mindst 5,5 gange karakterernes antal.
- 2) Summen af de to laveste karakterer plus gennemsnittet af de resterende karakterer skal være mindst 13.

Efter nærmere af ministeriet fastsatte regler gives der eleverne i 1. og 2. g. mulighed for *reeksamination* i de fag, der afsluttes i den pågældende klasse.

#### **Ordensregler.**

- 1. Adgang til aflåsede lokaler fås efter aftale med en faglærer.
- 2. Eleverne er ansvarlige for de udleverede læremidler, der skal være forsynet med navn og klasse. Skolen påtager sig intet ansvar for glemte sager. De vil blive indleveret i skabet ved indgangen til cykelkælderen og udleveres ved henvendelse til pedellen kl. 8,45—10,00.
- 3. Det frarådes eleverne at medbringe værdigenstande i skolen. Større pengesummer og værdigenstande kan deponeres på kontoret.
- 4. Forsætlig eller tankeløs beskadigelse af skolens inventar m.v. vil blive forlangt erstattet.
- 5. Tobaksrygning er tilladt i centralgarderoben og i spiseafdelingerne.
- 6. Meddelelser bliver givet ved den daglige morgensamling, evt. tillige ved opslag.
- 7. Når det ringer ind, må alle straks begive sig til klassen, hvor den pågældende times undervisning finder sted. Undervisning må ikke foregå i frikvarterer og i fælles skemafril timer.
- 8. Cykler skal anbringes i kælderen og knallerter i knallertskuret.

#### **Mødepligt.**

Skolens elever har mødepligt. Som gyldig grund til udeblivelse fra skolen regnes i almindelighed kun sygdom. Grunden til fraværelse må dokumenteres ved aflevering af de blanketter, der ligger uden for kontoret. Hvis forsømmelse

i anden anledning skulle være påkrævet, må skriftlig anmodning medbringes i god tid i forvejen. Skolen fører kontrol med forsømmelserne. Hvis disse antager et sådant omfang, at en eller flere lærere ikke kan give årskarakterer, eller lærerforsamlingen anser det for uforsvarligt at indstille vedkommende elev til eksamen, forelægges sagen for Direktoratet for gymnasieskolerne og HF, der træffer endelig afgørelse.

### Bøger.

Alle nødvendige bøger udlånes gratis. Lærebøger, ordbøger og lign. udleveres normalt ved skoleårets begyndelse. Litteraturtekster m. v. bliver udleveret efterhånden af de respektive faglærere.

Den enkelte elev er økonomisk ansvarlig for de lånte bøger. For bortkomne eller ødelagte bøger vil der blive krævet erstatning. Husk derfor straks ved modtagelsen at skrive navn, klasse og årstal på det mærkat, der er klæbet ind i bøgerne.

Bøgerne skal forsynes med omslag og behandles omhyggeligt. Der må ikke skrives noget i dem eller foretages understregninger, medmindre faglæreren udtrykkeligt giver besked om det. Hvis dette overtrædes, kan skolen kræve erstatning for bogen.

Ganske vist får elever, der afslutter studentereksamenfag og HF-fag efter 2. semester (d.v.s. samtlige 3 g-fag + nogle fag ved udgangen af henholdsvis 2. og 1. g samt i skoleåret 1975-76 nogle fag ved udgangen af 1 HF) mulighed for i nogle tilfælde og til nedsat pris at købe de brugte lærebøger (d.v.s. sådanne bøger, som udleveres fra skolens hoveddepot). Men skolen kan ikke på forhånd sige, hvilke bøger det vil komme til at dreje sig om, da mange ukendte faktorer spiller ind (restbeholdningen skal kunne fungere, genanskaffelsesprisen kan ændres, der kan komme nye udgaver o.s.v.).

Som hovedregel gælder derfor, at bøgerne skal tilbageleveres efter endt brug og på det af skolen fastsatte tidspunkt. Hvis en elev forlader skolen i årets løb, skal alle bøger afleveres omgående. Før bøgerne afleveres, bedes man tage omslaget af og fjerne, hvad der måtte være i dem af papirer med notater.

Kladde-, stile- og glosehæfter samt skriveblokke, ringbind og samlemapper kan man få efter aftale med vedkommende lærer.

Depotet er åbent for henvendelser angående bogproblemer hver tirsdag og fredag i 3. frikvarter.

### Ringetider.

Kl. 8,00— 8,45

Kl. 8,50— 9,35

Kl. 9,45—10,30

Kl. 10,40—11,25

Kl. 11,50—12,35

Kl. 12,40—13,25

Kl. 13,35—14,20

Kl. 14,30—15,15

## Elevfortegnelse

I fortegnelsen betegner:

- N - nysproglig samt naturfaglig gren  
M - musiksproglig gren samt musik-matematisk forsøgsgræn  
S - samfundsgren  
K - klassisksproglig gren  
F - matematisk-fysisk gren  
E - matematisk-engelsk forsøgsgræn

### 3 a

*Adjunkt Henrik Tjalve*

	1. Andersen, Helle	(mu)	Lagonis Minde 12, Fåborg	61 13 80
S ru	2. Andersen, Per Anders B.	(fo)	Filippavej 11, V. Skerninge	24 12 12
	3. Binzer, Michael Nicholas		Nannasvej 6, Svendborg	21 33 35
	4. Eriksen, Pia Vibeke	(fo)	Villabakken 12, V. Skerninge	24 21 93
	5. Hansen, Janne Leth	(fo)	Skippervej 210, Thurø	20 52 20
S	6. Hansen, Poul Erik	(fo)	Knoldsborgvej 2, Fåborg	61 21 94
M ty	7. Hansen, Ulla Lysdal		Vibevænget 7, Thurø	20 55 42
S	8. Jakobsen, Vibeke	(fo)	Nakkebølle Sanatorium	61 01 91
	9. Jensen, Michael Mosebo	(fo)	Flagebakken 203, Thurø	20 51 10
S	10. Jürs, Anita	(fo)	Nyvej 19, V. Skerninge	24 17 91
	11. Jørgensen, Lene	(mu)	Svendborgvej 261, Åstrup	
	12. Knudsen, Hanne	(mu)	Åstrup	61 11 99
M ty	13. Nielsen, Hanne Rüdell		Strandtoften 2, Fåborg	61 08 32
M	14. Ovesen, Anne-Birgitte		Åbyevej 5, V. Skerninge	24 17 07
	15. Petersen, Carsten	(fo)	Thoresvej 4, Thurø	20 55 23
S	16. Petersen, Gitte Dennig	(fo)	Strandvej 21, Svendborg	21 08 64
M	17. Rasmussen, Klaus Thormann		Svendborgvej 118, Fåborg	61 11 32
	18. Riehmann, Hans	(mu)	Runevænget 6, Thurø	20 53 13
K	19. Skov, Thomas	(mu)	Svendborgvej 106, Ollerup	24 11 72
M	20. Sørensen, Birte		Fåborgvej 125, V. Skerninge	24 11 95
S ty	21. Sørensen, Mary-Ann	(fo)	Bjarkesvej 4, Thurø	20 53 51

### 3 b

*Adjunkt Inge Helles*

	1. Andersen, Anne Elisab. J.	(fo)	Heibergsvænget 24, Svendborg	
S	2. Christensen, Lisbeth	(fo)	Niels Hansensvej 9, Svendborg	21 14 80
S ty	3. Gam-Jensen, Birte	(fo)	Walkendorffsvej 3, Svendborg	21 42 69
S	4. Hansen Thomas	(mu)	Heldagervej 43A, Svendborg	21 00 13
K	5. Jensen, Irene	(fo)	Havnevej 20, Lundeberg	
S	6. Jensen, Peter Gade	(mu)	Gravvænget 8, Vejstrup	23 13 37
	7. Jensen, Susan Mitzi, D.	(mu)	Fåborgvej 9, Svendborg	21 55 30
S ty	8. Jørgensen, Henrik M. W.	(mu)	Rantzausmindevej 15, Svendborg	21 27 36
K	9. Jørgensen, Jens	(mu)	Rantzausmindevej 163, Svendborg	21 53 02
	10. Larsen, Pia Birgitte	(fo)	Sct. Jørgensvej 10, Svendborg	
S	11. Licht, Charlotte de Fine	(mu)	Strandvej 67, Svendborg	21 44 65
	12. Madsen, Claus Wichmann	(fo)	Eggertsvej 32, Svendborg	
M	13. Madsen, Janne		A. P. Møller koll. G. 1, Svendborg	
S	14. Mortensen, Henrik B.	(mu)	Præstevænget 20, Svendborg	21 06 37
K	15. Moses, Søren	(mu)	Mågevej 6, Svendborg	
	16. Nielsen, Dorte Marianne	(fo)	5. Maj Plads 8, Svendborg	
	17. Nielsen, Susanne Sonne	(fo)	Oluf Ringsvej 13, Skårup	



	18. Pedersen, Lene	(fo)	Søndergade 30, Gudme	
S	19. Petersen, Anne Mette B.	(mu)	Bøgeskovgaard, Skårup	23 12 02
K	20. Petersen, Lone	(fo)	Enghavevej 15, Svendborg	
	21. Porsfelt, Hanne	(mu)	Vilh. Thomsensvej 11, Svendborg	21 42 35

### 3 c

#### *Adjunkt Annette Davidsen*

S	1. Andersen, Hans Raae	(mu)	Sætting Strandvej 7, Svendborg	21 32 30
	2. Bøtter-Jensen, Jan	(mu)	Sundvej 11, Vindeby	22 52 67
	3. Christensen, Anne	(mu)	Strandbakken 16, Rudkøbing	
	4. Drost, Jette	(fo)	Skaregaardsvej 2, Svendborg	54 11 20
S ty	5. Drost, Laila	(mu)	Skaregaardsvej 2, Svendborg	54 11 20
	6. Drøhse, Anne	(mu)	Bellevue 65, Rudkøbing	51 17 59
	7. Eckmann, Hanne	(fo)	Chr. Kiilsgårdsvej 33, Rudkøbing	
	8. Hansen, Annette Bremh.	(fo)	Fredensvej 8, Lohals	55 13 32
M	9. Hansen, Claus Egmose		Smedegade 16, Rudkøbing	
S	10. Hansen, Jan Viuf	(mu)	»Danningshus«, Sundbrovej 31, Svendborg	22 54 47
	11. Jensen, Ann-Grete	(mu)	Ramsherred 45, Rudkøbing	
	12. Jensen, Bente Karin	(mu)	Strandvænget 3, Svendborg	21 46 69
	13. Jensen, Herluf Eugen	(mu)	Frøerstuevej 8, Svendborg	
S ty	14. Jensen, Mogens Wind	(mu)	Rødeledsvej 2, Svendborg	21 44 56
	15. Jonssen, Steen Christian	(mu)	Nordre Landevej 34, Rudkøbing	51 12 70
S	16. Jørgensen, Erik Hye	(fo)	Teglbakken 22, Rudkøbing	51 13 10
S	17. Larsen, Anne-Marie	(mu)	Kirkegaardsvej 22, Rudkøbing	
	18. Melander, Helle	(mu)	Peløkkevej 60, Rudkøbing	51 15 85
M	19. Pedersen, Ingrid		Siøgaard, Rudkøbing	51 18 46
	20. Petersen, Michael Søg.	(mu)	Viebæltet 66, Rudkøbing	
S ty	21. Pilegaard, Ole	(mu)	Jens Winthersvej 14, Rudkøbing	51 12 60
	22. Rasmussen, Bente Margr.	(mu)	Fuglsbøllevej 5, Rudkøbing	51 25 43
	23. Skou, Lene	(mu)	Hine Mølle, Hinstien, Rudkøbing	51 11 55
S ty	24. Aalund, Michael	(fo)	Torvet 11, Rudkøbing	51 12 37

### 3 d

#### *Adjunkt Bent Thomsen*

K	1. Bekke, Lea Ella	(mu)	Nylandsvej 60, Svendborg	
	2. Christensen, Ann Gitte	(mu)	Hallinggade 11, Humble	
	3. Christensen, Karen-Marg.	(mu)	Kædeby Haver, Rudkøbing	57 11 47
M ty	4. Hansen, Bodil		Magleby Centralskole	56 13 93
	5. Hansen, Bodil Hornemann	(fo)	Skattergade 7, Svendborg	
	6. Hansen, Inge Østergaard	(mu)	Tranderup	52 17 02
	7. Iversen, Anne Birgitte	(mu)	Mosetoften 4, Svendborg	21 13 29
	8. Jensen, Hanne Sand	(fo)	Fåborgvej 136, Ulbølle	24 15 48
	9. Jensen, Helle Anita	(mu)	Gl. Hestehaug 7, Svendborg	21 61 17
S ty	10. Jepsen, Lene Karin	(mu)	Notarvænget 11, Svendborg	
	11. Juul, Marianne	(mu)	Klampenborgvej 61, Svendborg	21 35 89
	12. Nielsen, Pernille K. B.	(mu)	Hovedgaden 38, Humble	57 10 22
S	13. Nielsen, Pernille Skytte	(mu)	Herluf Trollesvej 4, Svendborg	21 31 46
K	14. Olsen, Flemming Falkenb.	(mu)	Øxenbjergvej 51 a, Svendborg	21 13 15
S	15. Pedersen, Anne-Mette B.	(mu)	Frederiksgade 15, Svendborg	21 00 93
S	16. Pedersen, Ulrik Greve	(fo)	Kædeby, Humble	
	17. Rasmussen, Rosa		A. P. Møller Kollegiet	
S	18. Schou, Claus Henning	(fo)	Kædeby Haver, Rudkøbing	57 11 03
	19. Sækmosse, Susanne	(fo)	Skovby, Søby, Ærø	58 10 09
	20. Thomsen, Susie	(mu)	Øxenbjergvej 14 a, Svendborg	

## 3 x

*Adjunkt Preben Rasmussen*

M	1. Callesen, Jan Thor		Kystvænget 3, Rudkøbing	51 18 38
	2. Christiansen, Stig	(fo)	Niels Finsensvej 5, Svendborg	53 15 90
E ru	3. Ejlersen, Bjørn Ole	(fo)	Sdr. Longvej 30, V. Skerninge	24 15 66
E ru	4. Grube, Helen	(fo)	Søtoften 15, Ærøskøbing	52 19 19
	5. Gudbjerg, Erik	(mu)	Fruerstuevej 69, Svendborg	21 16 79
ru	6. Henriksen, Jane Lund	(fo)	Rolighedsvej 44, Rudkøbing	51 25 98
M ru	7. Højsgaard, Bent		Kaj Nielsensvej 21, Fåborg	61 19 10
S	8. Jensen, Henrik Anker	(fo)	A. P. Møllers Vej 3, Svendborg	21 45 37
ru	9. Joensen, Jørleif	(fo)	Mette Rudsvej 19, Svendborg	21 55 56
	10. Jørgensen, Bent Carl	(fo)	Mette Rudsvej 7, Svendborg	21 62 28
	11. Kaysen, Yvonne Brun	(fo)	Vængevej 12, Svendborg	21 42 37
M	12. Kristensen, Bue Bjerge		Bernstorffsminde 5, Korinth	65 12 29
ru	13. Lagoni, Jens Ralby	(mu)	Ringvejen 7, Rudkøbing	
N ru	14. Nielsen, Henry	(mu)	Hou, Lohals	55 14 36
ru	15. Olesen, Per Rønn	(fo)	Nørrebro 25, Rudkøbing	51 20 72
	16. Rasmussen, Per Bo	(fo)	Kystvej 34, Vindeby	22 57 22
E ru	17. Rasmussen, Sven Nytoft	(fo)	Rosenvænget 3, Rudkøbing	51 20 22
E	18. Schmidt, Knud Anton S.	(fo)	Pølegården, Lejbølle	59 10 70
E ru	19. Sylvestersen, Dorte Bohn	(mu)	Fr. Juulsvej 14, Troense	22 54 77
ru	20. Sørensen, Sv. C. Hammer	(fo)	Højbogård, V. Åby	24 19 18

## 3 y

*Lektor Hans Jørn Jeppesen*

	1. Andersen, Esther M.	(fo)	Bjernevej 74, Fåborg	61 20 48
E	2. Hansen, Anna-Grethe	(mu)	Vievænget 5, Bregninge	22 55 02
S	3. Hansen, Erling Rosendal	(fo)	Mølledammen 6, Fåborg	
N	4. Hansen, Gitte Kjær	(fo)	Aninevej 22, Rantzsausminde	21 56 03
	5. Holtmann, Torben		Kr. Erslevsvej 9, Svendborg	21 01 57
S	6. Jacobsen, Per Østergaard	(fo)	Tryggelev, Humble	56 10 35
	7. Jensen, Carsten Heine	(fo)	H. C. Ørstedsvvej 1, Svendborg	21 37 67
	8. Jensen, Inger Marie	(fo)	Helsnedvej 4, Humble	57 11 33
	9. Jensen, Ivan	(mu)	Østereggen, Bagenkop	56 13 82
N	10. Jensen, Lars Gerner	(fo)	Bergmannsvej 25, Thurø	20 52 34
	11. Jensen, Palle John	(fo)	Kædeby Haver, Rudkøbing	57 10 89
	12. Jessen, John Erik	(fo)	Bøgeløkken 1, Thurø	20 53 27
S	13. Kristensen, Søren Kynding	(mu)	Munkevænget 7, 2., Svendborg	21 28 85
S	14. Larsen, Niels Jørgen Yde	(fo)	Nordgade 7, Ollerup	24 15 73
	15. Lauritsen, Inga Marie E.	(mu)	Risemarksvej 14, Ærøskøbing	52 14 59
	16. Petersen, Jørgen Raun	(fo)	Højtoftevej 37, Humble	57 13 02
E	17. Petersen, Preben Skygeb.	(mu)	Køberbæksvej 43, Svendborg	21 32 80
	18. Petersen, Steffen Havel.	(mu)	»Havelund«, Rudme, Ringe	27 10 66
	19. Rasmussen, Anne Kirstine	(fo)	Haugbøllevej 7, Rudkøbing	57 16 77
S	20. Rasmussen, Niels Peter	(fo)	Gilleballetofte 5, Ærøskøbing	52 11 39
S	21. Schmidt, Anders	(fo)	Horsagergård, Tranderup, Ærø	52 13 39
E	22. Teglbjærg, Christen R. S.	(fo)	Jens Nielsensvej 2, V. Åby	
S	23. Vammen, Christian	(fo)	Rugagerparken 25, Fåborg	61 22 16
	24. Aagaard, Gert	(fo)	Pottemagervej 70, V. Åby	24 15 17

## 3 z

*Adjunkt Ebbe René Frederiksen*

N	1. Andreasen, Ulla	(fo)	Ørstedsgade 20, Rudkøbing	51 22 38
	2. Bihlet, Kenneth	(fo)	Strandvej 53, Svendborg	21 75 55
	3. Carlsen, Peter	(fo)	Brogade 17, Rudkøbing	51 11 18
S	4. Carlsen, Rudolf Frank	(fo)	Udsigten 5, Svendborg	21 50 47

S	5. Christiansen, Torben Aksel	(fo)	Tinggaardsvej 18, Svendborg	
	6. Elmer, Frank	(fo)	Korsgade 23, vær. 2, Svendborg	
	7. Hansen, Bo Møllegaard	(fo)	Jens Winthersvej 28, Rudkøbing	51 15 40
N	8. Hansen, Jim Holm	(fo)	Gerritsgade 31, Svendborg	
	9. Hansen, Kai	(fo)	Landevejen 158, Oure	28 10 64
N	10. Hansen, Lone Merete	(fo)	Rugvænget 5, Svendborg	21 53 37
S	11. Hansen, Poul Erik	(fo)	Belvedere 32, Svendborg	
E	12. Høising, Brian	(fo)	Spodsbjergvej 42, Rudkøbing	51 17 72
N	13. Kruse, Per	(fo)	Willemoesvej 14, Svendborg	21 44 95
	14. Larsen, Torben	(fo)	Belvedere 29, Svendborg	21 13 70
	15. Lolk, Niels	(fo)	Sundbrovej 59, Svendborg	22 55 57
N	16. Nislev, Vibeke Bened.	(fo)	Vestergade 51, Svendborg	21 24 11
	17. Olsen, Henrik Høgfeldt	(fo)	Enghavevej 27, Svendborg	21 12 38
N	18. Petersen, Anne Schreiner	(fo)	Lærkevej 24, Kværndrup	27 14 50
	19. Rasmussen, Søren	(mu)	Nørrebro 38, Rudkøbing	51 13 37
	20. Sander, Bo	(mu)	»Nedergaard«, Tranekær	51 17 75
N	21. Slej, Søren	(fo)	Æblevænget 2, Svendborg	21 56 90
E	22. Søndergaard, Birgit	(fo)	Syrenvej 2, Vindeby	22 53 51

### 3 u

#### *Adjunkt Hans Flemming Kragb*

E	1. Andreasen, Klaus Herløv	(fo)	Munkevænget 8, Svendborg	21 47 52
N	2. Andreasen, Ole-Steen	(mu)	Ægirsvej 4, Svendborg	21 22 96
N	3. Christiansen, Jens Langel.	(fo)	Enemærket 12, Svendborg	21 35 71
	4. Christoffersen, Henry	(fo)	Hesselager	25 13 42
S	5. Henriksen, Torben	(fo)	Bagergade 60, 1., Svendborg	
	6. Jakobsen, Henrik B.	(fo)	Markvænget 4, Svendborg	21 46 34
E	7. Jensen, Jørgen Bang	(fo)	Klampenborgvej 28, Svendborg	21 46 75
E	8. Jensen, Lene	(fo)	Folehaven 13, Svendborg	21 60 51
E	9. Jensen, Michael	(mu)	Snævringen 18, Thurø	20 50 87
S	10. Kinch-Jensen, Anders	(mu)	Tved Kirkevej 5 a, Svendborg	21 33 90
	11. Knudsen, Søren Claus	(fo)	Dageløkke, Tranekær	
E	12. Lauritsen, Linda	(fo)	Strandbakken 7, Svendborg	21 29 51
S	13. Maibom, Mogens L.	(fo)	Tvedvej 82, Svendborg	
N	14. Malling, Jette Marianne	(fo)	Rantzausmindevej 23 a, Svendborg	21 58 78
N	15. Mortensen, Lene Kimer	(fo)	Heldagervej 10, Svendborg	21 32 93
	16. Nielsen, Claus Elmelund	(fo)	Ennebølle, Tranekær	55 10 98
E	17. Nissen, Bjørn Darboe	(mu)	Tvedvej 137, Svendborg	
N	18. Petersen, Erik Johs.	(fo)	Skolevej 23, Hesselager	25 14 75
S	19. Poulsen, Lars Liebst	(mu)	Hjejlevej 9, Landet	54 16 50
E	20. Ritsing, Ulrich	(mu)	Flagebakken 219, Thurø	20 52 30
E	21. Sørensen, Lars Søren	(fo)	Bøstrup mejeri, Tranekær	59 12 12
E	22. Wennerfeldt, Jan Norman	(fo)	»Aspedam«, Skårup	23 12 91

### 2 a

#### *Lektor Kaj Holm Posselt*

	1. Andreasen, Liselotte	(mu)	Bergmannsvej 67 B, Thurø	20 51 93
S	2. Borch, Kathe	(fo)	Baldersvænget 8, Thurø	20 54 35
M	3. Elliott, Randy		Sdr. Vornæsvej 5, Landet	54 15 25
K ru	4. Eriksen, Pia Charlotte	(fo)	Slotsalleen 54, Troense	22 53 23
S	5. Hansen, Jeef Bech	(mu)	Rantzausmindevej 53, Svendborg	21 63 66
	6. Hansen, Lisbeth Storm	(mu)	Skippervej 217, Thurø	20 56 26
ru	7. Hansen, Merete Karin	(fo)	Oldevej 26, Tranderup, Ærø	52 17 42
S	8. Haycock, Penelope A. T.	(mu)	Rosenhuset, Tornehaven, Thurø	20 54 06
	9. Jensen, Jette Heden	(fo)	Vidtskue, Bregninge, Ærø	58 13 49
	10. Josefsen, Peder Albert	(fo)	Skovbygade 3, Søby, Ærø	58 13 03

S ru	11. Knudsen, Freddy	(fo)	Toftemarken 25, Svendborg	
	12. Lange, Birgitte	(mu)	Strandhuse 56, Svendborg	21 18 95
	13. Lauritsen, Yan	(fo)	Landevejen 43, Bregninge, Ærø	
K	14. Merrild, Dorete Bay	(fo)	Overlægeboligen, Ærøskøbing	52 10 04
	15. Nielsen, Anne Hjort	(fo)	Skårupørevej 29, Skårup	23 13 29
ru	16. Petersen, Anne Rath	(fo)	Hovedgaden 37, Humble	57 12 45
K	17. Petersen, Liselotte Willads	(mu)	Nyvej 12, Ærøskøbing	
S	18. Riber, Gerda Susanne	(mu)	Baldersvænget 17, Thurø	20 55 16
K	19. Stryhn, Gitte	(mu)	Sandager Køhavevej 13, Kværndrup	
K	20. Stryhn, Susanne	(mu)	Sandager Køhavevej 13, Kværndrup	
S ru	21. Thomsen, Lone Hjorth	(fo)	Runevænget 5, Thurø	20 53 84
	22. West, Annette	(mu)	Bjerregårdstofen 4, Thurø	20 52 87

## 2 b

### Adjunkt Ole Møller

M	1. Andersen, Ingelise		Brydegårdsvej 26, Svendborg	21 53 64
M	2. Dagø, Lene		Grønnevej 40, Troense	22 56 58
S	3. Frederiksen, Ole	(fo)	Illebøllevej 13, Rudkøbing	57 16 08
	4. Grumløse, Jette Kirsten	(mu)	Mågevej 9, Svendborg	21 32 45
K	5. Hansen, Karen Elise	(fo)	Knøsevej 19, Gudbjerg	26 12 42
	6. Hansen, Karin Lillegaard	(fo)	Niels Finsensvej 3, Svendborg	
	7. Høj, Annette	(mu)	Korshøjvej 4, Svendborg	21 56 17
S	8. Jørgensen, Erik Peter Witt	(fo)	Rantzusmindevej 15, Svendborg	21 27 36
	9. Larsen, Birgitte Bach	(fo)	Munkevænget 11, V. Åby	24 19 50
S	10. Larsen, Lars Graham			
	Foldager	(mu)	Skovvej 14, Svendborg	21 07 77
M	11. Larsen, Tore Bjørn		Gl. Hestehauge 2, Svendborg	21 49 83
M ty	12. Lundsgaard, Anne-Dorte S.		Bontvedvej 29, Svendborg	21 33 16
M	13. Milling, Tine		Høje Bøgevej 56, Svendborg	
	14. Nielsen, Anne Lund	(mu)	Eskegårdsvej 4, Svendborg	21 53 16
S	15. Olesen, Jens Christian	(mu)	Skovsbostrand 19, Svendborg	21 11 40
S ty	16. Pedersen, Dorte Torp	(mu)	Birkholmvænget 8, Svendborg	21 44 90
S	17. Petersen, Karin Lis	(mu)	»Solmose«, Bagenkop	56 13 26
S	18. Petersen, Maiken	(fo)	Skattergade 35, Svendborg	21 49 28
	19. Schou, Birthe	(mu)	Snebjerggård, Humble	57 10 46
	20. Sørensen, Jane Vold	(mu)	Tryggelev gamle station, Humble	
K	21. Widle, Lis	(fo)	Glentevej 19, Svendborg	21 07 00

## 2 c

### Adjunkt Olaf Søndberg

M ty	1. Ahring, Mette Lind		Grønnegade 24, Troense	22 50 20
S	2. Bonde, Kjeld Vous	(fo)	Blanchestræde 9, V. Skerninge	
	3. Clausen, Annette	(fo)	Snaremosse 28, Rudkøbing	50 11 29
S	4. Damsgaard, Marianne	(mu)	Langegyde 27, V. Skerninge	24 10 74
	5. Frølich, Peter Stampe	(mu)	Fåborgvej 22, V. Skerninge	24 10 02
M ty	6. Hansen, Anne Birgitte		Rosenvej 18, Hesselager	25 15 93
	7. Hansen, Inge-Lise Bjørn	(mu)	Egebjerg Lindegård, Stenstrup	26 12 79
	8. Jensen, Anette	(mu)	Fjellebrovej 1, Ulbølle	24 16 41
	9. Jensen, Kirsten Guldborg	(mu)	Syrenvej 14, Vindeby, Svbg.	22 56 40
K	10. Jensen, Lis Nykjær	(mu)	Strandvej 99, Ballen, Ollerup	
M	11. Jensen, Susanne Magaard		Vinkelvej 3, Hesselager	
	12. Jørgensen, Anne K. Lundeg.	(fo)	Bøgehavestræde 5, Rudkøbing	50 11 00
M	13. Klinkvort, Charlotte		Strandvej 60, Ollerup	24 15 34
	14. Knudsen, Dorte	(fo)	Rue Villavej 3, Rudkøbing	51 21 60
M	15. Larsen, Lene		Kuopiovej 34, Svendborg	21 41 90
	16. Møller, Carl Henrik	(mu)	Hesselager	25 12 01



	17. Petersen, Helle Møller	(fo)	Peløkkevej 33, Rudkøbing	51 10 09
	18. Petersen, Kim Røhling	(fo)	Strandbakken 9, Rudkøbing	51 22 06
K	19. Rendtorff, Michael Albert	(fo)	Sundvej 9, Vindeby, Svbg.	22 53 34
	20. Svensson, Dorrit	(fo)	Vestergade 48, Svendborg	21 12 48
	21. Sørensen, Birgit	(fo)	Strandvejen 52, Troense	22 56 36
S	22. Torbensen, Annelise	(mu)	Albjergvej 59, Oure	28 10 07

## 2 d

### Adjunkt Knud Helles

	1. Balslev, Susanne Trolle	(fo)	Helluf, Bjerreby,	54 12 68
S	2. Barchalia, Charlotte	(fo)	Græskæmnervej 20, Svendborg	21 42 68
S ty	3. Bekker, Søren	(mu)	Bagergade 11, Svendborg	21 29 19
S ty	4. Brandt, Gert	(mu)	Skovsbostrand 13, Svendborg	
	5. Christiansen, Anita	(mu)	Fruerskovvej 4, Svendborg	
	6. Clausen, Jette Hovgaard	(mu)	Skolevej 50, Hesselager	25 17 59
	7. Eriksen, Merete Ingeborg	(mu)	Stoense Udflyttervej 13, Tranekær	55 10 63
	8. Gammeltoft-Hansen, Cecilia	(mu)	Strandvej 13, Svendborg	21 39 68
S ty	9. Hansen Kent Verner	(mu)	Brydegårdsvej 4, Svendborg	21 37 75
S ty	10. Johansen, Winni	(mu)	Heibergsvænet 5, Svendborg	21 38 85
	11. Knudsen, Kåte Rosenlund	(mu)	Nannasvej 8, Svendborg	21 12 44
	12. Lampe, Connie	(mu)	Kuopiovej, Svendborg	21 67 13
	13. Lavendt, Lise Lotte	(mu)	Esthersvej 8, Svendborg	21 53 32
K	14. Lundgreen, Lise	(mu)	Sundbakken 14, Svendborg	21 19 43
S ty	15. Mogensen, Anita Lundsgaard	(mu)	Vandværksvej 11, Snøde	
	16. Møller, Kirsten	(mu)	Hovvej 3, Oure	28 10 98
S ty	17. Padegaard, Helge	(mu)	Sybergsvej 14, Svendborg	21 71 51
M	18. Petersen, Laila Westerberg		Egense Birkevej 4, Svendborg	21 15 22
	19. Quist, Mette	(mu)	Boelsmosevej 30, Oure	28 11 17
K	20. Regel, Aida	(mu)	Trappebæksvej 31, Svendborg	21 38 68
S	21. Raagaard, Lene	(mu)	Spodsbjergvej 32, Rudkøbing	51 12 84

## 2 x

### Lektor Vagn Ove Drejer

ru	1. Bank, Jørn Martin	(fo)	Rønne Allé 31, Svendborg	21 10 21
S ru	2. Christensen, Frants J. H.	(mu)	Dr. Holmsvej 26, Svendborg	
N	3. Christiansen, Jan	(fo)	Bjernermarksvej 27, Svendborg	22 55 19
N ru	4. Egel, Birgitte	(mu)	Grønnegade 13, Troense	22 52 75
	5. Einshøj, Søren Saaby	(mu)	Vindebyørevej 25, Svendborg	
	6. Füchsel, Kim	(mu)	Bjernevej 5, Fåborg	61 14 43
S	7. Hansen, Erik Harhorn	(fo)	Christiansvej 29, Svendborg	21 54 64
N	8. Hansen, Lisbeth	(mu)	Kulepilevej 2, Rudkøbing	51 26 86
ru	9. Hansen, Pia	(fo)	Mønnervej 31, Skovballe, Svendb.	54 11 72
ru	10. Hunsdahl, Mette	(fo)	Lundevej 5, Brudager, Vejstrup	28 12 15
	11. Jensen, Bente	(fo)	Fruestræde 10, Svendborg	21 02 64
ru	12. Jensen, Per Wittenhoff	(mu)	Frødevænget 3, Thurø	
N ru	13. Jørgensen, Henning	(fo)	Sonnesvej 26, Svendborg	21 57 12
S	14. Jørgensen, Johan Norden	(fo)	Hjejlevej 10, Landet	54 15 84
ru	15. Kallmeyer, Ebbe	(mu)	Gl. Færgevej 2, Thurø	20 51 95
N	16. Kromphardt, Knud	(fo)	Skovsbo, Skovsbovej 14, Rudkøb.	50 10 25
N	17. Larsen, Lars Erik Skov	(mu)	Kildevænget 6, Vindeby	
ru	18. Nielsen, Lise-Lotte	(fo)	Højsagervej 14, Gudme	25 18 89
	19. Nielsen, Mogens	(fo)	Niels Juelsvej 43, Svendborg	21 75 60
S	20. Pouplier, Peter	(fo)	Valdemarsgade 23, Svendborg	21 21 75
ru	21. Sloth, Arne	(fo)	Hallindskovvej 35, Svendborg	21 36 26

## 2 y

*Adjunkt Freddy Jensen*

M	1. Andersen, Johannes		Vrangbækgård, Oure	28 10 35
	2. Christensen, Kim Diget	(fo)	Langemarken 4, Ulbølle	24 16 98
	3. Egmose, Hanne	(fo)	Mosevej 10, Bagenkop	
	4. Erichsen, Christian	(fo)	Rønne Allé 8, Svendborg	21 17 54
	5. Hansen, Bente	(fo)	Skolegade 5, Bagenkop	56 15 01
N	6. Holme, Jens Henrik	(fo)	»Søndergård«, Ulbølle, V. Skern.	24 12 60
	7. Hågensen, Claus Svart	(fo)	5. Maj Plads 19, 1., Svendborg	
N	8. Jakobsen, Birte	(fo)	Barkvej 23, Marstal	53 18 56
	9. Jakobsen, Erik Breth	(mu)	Strandvej 99, Svendborg	21 54 41
	10. Jakobsen, Henrik Breth	(fo)	Strandvej 99, Svendborg	21 54 41
	11. Jensen, Peter Howard	(mu)	Tycho Brahesvej 9, Svendborg	
	12. Jäpelt, Peter	(fo)	Højtoftevej 12, Humble	57 17 57
M	13. Jørgensen, Ingrid Bartholin		Tryggelev Præstegård, Humble	56 11 20
M	14. Jørgensen, Åse Eeg		Kalkbrænderivej 32, Assens	71 10 71
	15. Nielsen, Benny	(fo)	Søgårdsvej 1, Bagenkop	56 15 03
M	16. Nielsen, Eva Terp		Spodsbjergvej 225, Rudkøbing	50 15 83
	17. Nielsen, Greta Geir	(fo)	Grønnegade 16, Marstal	53 17 70
N	18. Nielsen, Michael Schmidt	(fo)	Sundbakken 24, Svendborg	21 47 22
N	19. Pedersen, Dorthe Gertz	(mu)	Vestergade 50, Svendborg	21 08 65
	20. Pedersen, Jens Erik	(fo)	Præstevænget 2, Svendborg	21 00 46
N	21. Pedersen, Jytte Gertz	(mu)	Vestergade 50, Svendborg	21 08 65
N	22. Ploug, Jette Elisabeth	(fo)	Østersøvej 5, Hesselbjerg, Humble	
	23. Rasmussen, Niels Aage	(fo)	Nørremarksvej 3, Tved	23 12 33

## 2 z

*Adjunkt Hanne Scavenius*

N	1. Abildskov, Jens Jørgen	(fo)	Landevejen 49, Vejstrup	28 12 60
	2. Christensen, Birgit	(mu)	»Højtofte«, Tiselholtvej 12, Vejstr.	28 10 06
S	3. Fabricius, Jesper Foss	(fo)	Kastanievej 22, Rudkøbing	51 15 48
N	4. Hansen, Harald Spejlborg	(mu)	Solbakkevej 12, Hesselager	25 11 64
	5. Hansen, John Elnegård	(fo)	Strandlystvej 30, Rudkøbing	
S	6. Jensen, Jens Søndermark	(fo)	Landevejen 77, Vejstrup	
N	7. Jørgensen, Peter Lundegård	(fo)	Bøgehøve stræde 5, Rudkøbing	50 11 00
	8. Knudsen, Niels Kjær	(fo)	Enemærket 33, Svendborg	21 14 95
	9. Knudsen, Ole Viggo Kjær	(fo)	Enemærket 33, Svendborg	21 14 95
	10. Kudsk, Ole Hoffmann	(fo)	Østergade 48, Rudkøbing	51 12 52
S	11. Larsen, Steffen Søgård	(mu)	Ørstedsgade 24, Rudkøbing	51 12 44
N	12. Nellegaard, Dorrit J. Brøste	(fo)	Revsørevej 13, Gudme	25 12 04
S	13. Nielsen, Arne Magelund	(fo)	Nørregade 5, Rudkøbing	51 12 69
N	14. Nielsen, Jan	(mu)	Pellemarken 7, Tullebølle	50 15 22
	15. Nielsen, Kaj Åge	(fo)	Kogtvedvej 68, Svendborg	21 39 58
N	16. Pedersen, Connie Thurøe	(mu)	Egemosevej 18, Vejstrup	28 13 42
S	17. Pedersen, Ole Wisbech	(mu)	Nattergalevej 4, Landet	54 13 50
N	18. Petersen, Jens Bondo	(fo)	Sommerlyst 5, Rudkøbing	51 10 03
N	19. Rafner, Claus	(fo)	Havnevej 15, Lundeb., Hesselager	25 16 28
N	20. Rytter, Henrik Juul	(fo)	Strandvejen 4, Rifbjerg, Rudkøb.	51 18 75
	21. Svenningsen, Lene	(fo)	Heldagervej 1, Svendborg	21 46 86
S	22. Sørensen, Elin Merete	(mu)	Spodsbjergvej 169, Rudkøbing	51 15 24
N	23. Toghøj, Henrik	(fo)	Strandvejen 1, Vindeby, Svbg.	
S	24. Wegener, Kirsten	(fo)	Falkenberg 2, Svendborg	21 19 07

## 2 u

*Adjunkt Niels Peter Hartmann*

	1. Agertoft, Arne	(mu)	Østergyden 19, Åstrup	61 12 64
	2. Andersen, Kim	(mu)	Skovhavevej 3, Svendborg	

	3. Bach, Jens Ole Steensen	(fo)	Vestergade 37, Fåborg	61 21 05
	4. Christensen, Annette	(mu)	Bøstrupvej 6, Bøstrup, Tranekær	59 12 14
	5. Christensen, Arne Hvidtfeldt	(mu)	Guldbjergvej 6, V. Åby	24 21 09
	6. Christensen, Kim Galsgaard	(mu)	Rødeledsvej 95, Svendborg	21 38 50
	7. Eriksen, Inger-Margr. M.	(mu)	Bammeskov, Tranekær	59 11 43
	8. Espensen, Niels	(mu)	Sygehusvej 5, Ærøskøbing	52 11 78
	9. Hansen, Anne Stjernegård	(mu)	Annexstræde 8, Tullebølle	50 13 26
	10. Hansen, Morten Ellehammer	(fo)	Søndergade 9, Lohals	55 10 54
	11. Hansen, Niels Peter Helleskov	(mu)	Nørrevej 11, Søby	58 12 47
	12. Hansen, Ole Mørup	(mu)	Egense Stationsvej 1, Svendborg	21 05 62
	13. Hviid, Morten	(fo)	Strandtoften 12, Fåborg	61 07 24
N	14. Kristiansen, Anne Marie Saraaw	(mu)	Klampenborgvej 26 A, Svendborg	21 44 54
S	15. Larsen, Hanne	(fo)	Fyrvejen, Hou, Lohals	55 14 67
	16. Nielsen, Eva Skytte	(mu)	Herluf Trollesvej 4, Svendborg	21 31 46
	17. Nielsen, Henning Michael	(mu)	Bjørnøvej 33, Svendborg	
N	18. Nissen, Kirsten	(fo)	Skovbygade 29, Søby Ærø	58 10 22
	19. Rasmussen, Claus Jørvad	(mu)	Bjerregårdstoftens 11, Thurø	20 54 22
	20. Rasmussen, Peter Elmelund	(mu)	Kildetofte 48, Fåborg	61 03 71
	21. Riber, Jens-Peter	(fo)	Baldersvænget 17, Thurø	20 55 16
	22. Rose, Palle Westphalen	(mu)	Sct. Annevej 13, Svendborg	
S	23. Sørensen, Anders Christian	(mu)	Oluf Ringsvej 10, Skårup	23 13 49
N	24. Westerdahl, Karin	(mu)	Slotsgade 84, Tranekær	59 11 87

### 1 a

#### Lektor Henrik Smith

	1. Andersen, Susanne Norman		Østerled 9, Rudkøbing	57 15 72
	2. Bonde, Helge Vous		Blanchestræde 9, V. Skerninge	
	3. Bukkehave, Jeanette		»Munkebo«, Thurø	20 50 96
	4. Egmoose, Daniel		Bredgade 17, Bagenkop	56 14 91
	5. Feddersen, Annette		Caroline-Amalievej 11, Lundeberg	25 14 77
	6. Hansen, Conny Lis		Kædebyvej 1, Humble	57 12 55
	7. Jensen, Susan Kroghgård		Vindebyvej 4, Rudkøbing	57 14 82
	8. Johnsen, Helle		Illebøllevej 10, Rudkøbing	
	9. Jørgensen, Kaj Bagge		Bakkevej 5, Ollerup	
	10. Kjærbeck, Susanne		Thoresvej 3, Thurø	20 54 08
	11. Knudsen, Merete		Landevejen 122, Oure	28 11 46
	12. Kottwitz, Annemette		Østergade 48, Bagenkop	56 15 36
	13. Mogensen, Anni		Vognsbjergsvej 11, Bagenkop	
	14. Mohr, Eva Elisabeth		Stengadevej 44, Tranekær	50 15 26
	15. Nielsen, Dorte Marie Møller		Sanatorievej 16, Fåborg	61 02 73
	16. Nielsen, Karen		Haveskovvej 2, Fodslette	57 13 06
	17. Pedersen, Karen		Stenten 7, Thurø	
	18. Petersen, Erling		Vindebyvej 5, Rudkøbing	
	19. Petersen, Ib Krag		Nørreballevej 11, Humble	56 10 43
	20. Poulsen, Per Løgstrup		Bøgeløkken 30, Thurø	20 55 84
	21. Rasmussen, Karin Marie		Billegård, Oure	28 11 13
	22. Riehmman, Morten		Runevænget 6, Thurø	20 53 13
	23. Rosborg, Lau		Halfdansvej 27, Thurø	20 56 92

	24. Ruthner, Dorte	Hovedgaden 64 b, Humble	57 12 67
ru	25. Rørtoft-Madsen, Lotte	Ørbækvej 126, Svendborg	21 47 97
	26. Strandhaug, Anne	Kløvervænget 26, Bagenkop	56 14 67

### 1 b

#### *Adjunkt Lis Eriksson*

	1. Bastiansen, Benedicte	Sct. Nicolajgade 2, Svendborg	21 12 96
	2. Bårriis, Jørgen Stig	Kirkegade 19, Gudme	25 12 73
	3. Carstens, Martin	Rantzausmindevej 115, Svendborg	21 60 80
	4. Christensen, Preben Kromann	Hybenvej 10, Svendborg	21 45 29
	5. Ejlersen, Hanne Solveig	Søren Lolkvej 2, Svendborg	54 11 41
	6. Frederiksen, Vibeke	5. Maj Plads 5, 2., Svendborg	21 51 33
	7. Grønne, Birgitte Dreymann	Bondebygade 4, Marstal	
	8. Jensen, Lisbeth	»Lenshøj«, Fåborgvej 199, Svbg.	21 03 59
	9. Jensen, Reidun Solberg	Kløvermarksvej 7, Hesselager	
	10. Johansen, Nina Engelbrekt	P. Clausensvej 6, Svendborg	21 28 16
	11. Jørgensen, Gitte Dorthé	Heibergsvænget 7, Svendborg	21 62 64
	12. Karlson, Marianne	Bispeløkken 10, Svendborg	21 37 14
	13. Larsen, Helle Haupt	Gerritsgade 25, Svendborg	21 17 59
	14. Leschly, Ida Merete	Niels Hansensvej 14, Svendborg	21 52 42
	15. Madsen, Troels	Nygade 7, Marstal	53 15 84
	16. Nielsen, Birgitte Suzanne Lund	Sætting Strandvej 9, Svendborg	21 24 31
	17. Nielsen, Hanne Birgit	Nyborgvej 94, Svendborg	
	18. Nielsen, Susanne Lykke	Sanddalsparken 12, 2., Svendborg	21 48 41
	19. Pedersen, Tove Anette	Stenoddevej 6, Svendborg	54 11 14
	20. Rask, Pia	Vårøvej 19, Bjerreby	54 12 37
	21. Rasmussen, Lise Stegmann	Strandbakken 11, Svendborg	21 02 86
	22. Rasmussen, Susanne	Sandhøj 3, Svendborg	
	23. Seedorff, Anne Helene Paludan	Falkenberg 4, Svendborg	21 14 50
	24. Svensson, Thomas Skovgård	Øxenbjergvej 58, Svendborg	21 40 04
	25. Søvrup, Michael Raun Holst	A. P. Møllers Vej 10, Svendborg	21 55 52
	26. Theodorsen, Frank Pryds	Slotsgade 28, Tranekær	59 11 05
	27. Ungermand, Anne Grete	Heibergsvænget 15, Svendborg	21 49 18

### 1 c

#### *Lektor Inge Birgit Ottesen*

	1. Andersen, Karin Sand	Falkenberg 24, Svendborg	
	2. Andersen, Kirsten	Vestergade 32 a, Svendborg	
	3. Andersen, Ulla Skov	Rantzausmindevej 192, Svendborg	21 40 02
	4. Blegaa, Charlotte	Østergade 29, Rudkøbing	51 10 12
	5. Christensen, Joan Rudbæk	Fredensvej 33, Rudkøbing	51 15 68
	6. Christoffersen, Karen Skovgaard	Drejø	21 33 24
	7. Danielsen, Maj-Britt Warming	Østergade 38, 2., Rudkøbing	51 22 94
	8. Ejlersen, Vibeke F. Linnemann	Oluf Ringsvej 20, Skårup	
	9. Hansen, Lise Møller	Ågården, Ågårdsvej 1, Skårup	23 10 67
	10. Henriksen, Henrik Pape	Kløvervænget 12, Rudkøbing	51 19 22
	11. Jensen, Connie	Skårupørevej 8, Skårup	23 12 51
	12. Jensen, Henrik	Jens Winthersvej 26, Rudkøbing	
	13. Jensen, Niels Elkjær	Rudkøbing	
	14. Jensen, Ruth Thorgaard	Kadsebøllevej 28, Rudkøbing	51 16 31
	15. Jensen, Vibeke Vesta	Skårupøre Strandvej 66, Skårup	23 14 04
	16. Kristensen, Lone	Kastanievej 5, Rudkøbing	51 15 73
	17. Larsen, Karsten Hornemann	Tvedvej 21, Svendborg	21 62 57
	18. Nielsen, Lars	Sybergsvej 6, Svendborg	21 50 14
	19. Møllerup, Carsten Amdi	Kibshavevej 10, Rudkøbing	51 27 59
	20. Møller, Åse	Søndre Landevej 31, Rudkøbing	51 17 80



21. Niebuhr, Berit	Nørrebro 95, Rudkøbing	51 20 93
22. Petersen, Lisbet Guldborg	Bækkebovej 6, Henninge	51 12 94
23. Rasmussen, Birte	Toftevænget 17, Svendborg	21 16 26
24. Rasmussen, Helle Annette Nymann	Vestergade 34, Skårup	
25. Rasmussen, Jens	Brydevej 15, 1, Svendborg	21 40 85
26. Rasmussen, Peter Trige	Rosenvænget 9, Rudkøbing	51 20 45
27. Stæhr, Vivi Lena	Spødsbjergvej 33, Rudkøbing	
28. Wachter, Anne Marie	Rifbjerg udf. 6, Rudkøbing	51 20 38

### 1 x

#### *Adjunkt Jørgen Lundby*

	1. Alsing, Johan Peter	»Rødbjerghavn«, Humble	57 13 46
ty	2. Andersen, Connie Grethe	Caroline Amalievej 10, Svendborg	
	3. Bang-Jensen, Jesper	Hovedgaden 1, Humble	57 10 09
	4. Buch, Sven-Erik	Østergade 31, Bagenkøp	56 13 32
ru ty	5. Christensen, Lykke Pia	Langøvej 3, Humble	57 12 78
	6. Clausen, Mads Henrik	Strandhuse 43, Svendborg	21 33 27
ru	7. Hansen, Arno	Bøsseløkkevej 2, Humble	56 13 89
	8. Hansen, Bjarne	Vindebyvej 17, Rudkøbing	57 15 22
ty	9. Hansen, Ellen-Margrethe	Toftevænget 12, Egense	21 05 99
	10. Hansen, Tom Blegholm	Bergmannsvej 83, Thurø	20 50 75
ty	11. Henner, John	Vibevænget 1, Thurø	20 51 79
ty	12. Jakobsen, Lars	Gyldenbjergvej 22, Svendborg	21 44 45
	13. Jensen, Carsten	Helsnedvej 4, Humble	57 11 33
ru	14. Jensen, Henrik Gade	Gravvængevej 8, Vejstrup	23 13 37
ty	15. Jensen, Palle	Rødbyvej 28, Thurø	20 52 64
ru	16. Johansen, Hanne Flor	Gesingevej 12, Landet	
	17. Knudsen, Kirsten Tøffner	Sandtoften 2, Thurø	20 51 82
	18. Laustsen, Per	Niels Hansens Vej 10, Svendborg	21 16 38
ty	19. Martinussen, Jan	Bruuns Alle 20, Svendborg	21 40 48
ty	20. Nielsen, Annette	Markvænget 12, Svendborg	21 45 10
ru	21. Nielsen, Per Franklin	Munkevænget 13, Svendborg	
ty	22. Rasmussen, Grete Bruun	Klausebøllevvej 5, Tranekær	50 12 78
ty	23. Sivertsen, Jette	Sct. Jørgensvej 84, Svendborg	21 46 38
ru	24. West, Katrine	Skovsbovej 37, Svendborg	21 53 31
ty	25. Wittenfalk, Joan	Pellemarken 8, Tullebølle	50 12 16
	26. Wollesen, Torben Bæk	Skovsbovej 360, Egense	21 18 43

### 1 y

#### *Adjunkt Inge Lind Jensen*

	1. Andersen, Knud Jesper Valentin	Klampenborgvej 55, Svendborg	21 14 28
	2. Barklin, Peter Bo	Hestehavevej 3, Svendborg	21 36 77
	3. Espensen, Jørgen	Høje Bøgevej 8, Svendborg	21 22 25
	4. Find, Vivi	Hjortøvænget 32, Svendborg	
	5. Finsen, Bo	Sanddalsparken 2, Svendborg	
	6. Hansen, Henrik Jessen	Mågevej 18, Svendborg	21 65 26
	7. Hansen, Søren Falk	Skovvang 19, Svendborg	21 46 33
	8. Jensen, Laila Karin	H. C. Ørstedsvvej 1, Svendborg	21 37 67
	9. Jørgensen, Steen Kjær	Sørupvej 6, Svendborg	21 46 39
	10. Kallenbach, Olav	Blåbyvej 14, Thurø	20 52 95
	11. Lauridsen, Kirsten	Knud Urnesvej 8, Svendborg	21 66 16
	12. Madsen, Anne Marie Weber	Skovmøllevvej 24, Skårup	23 13 07
	13. Madsen, Helle Holm	Pasopvej 8, Svendborg	21 45 26
	14. Nadolny, Karl Johan	Bruuns Alle 16, Svendborg	21 40 33
	15. Nielsen, Carl-Henrik	Torvet 3, Svendborg	21 44 39

16. Pedersen, Vibeke Torp	Birkholmvænge 8, Svendborg	21 44 90
17. Petersen, Ellen Dorthea	Rødbjerghavn pr. Humble	57 13 46
18. Petersen, Niels Høgholt	Kirsebærvej 18, Svendborg	21 59 38
19. Rasmussen, Anne Lund	Strandvænget 11, Svendborg	21 24 28
20. Rasmussen, Lone Birgitte	Bergmannsvej 15, Thurø	20 54 36
21. Rasmussen, Michael Schultz	Kobberhaven 3, Svendborg	21 44 25
22. Rasmussen, Morten	Glarimestervej 50, Svendborg	21 01 87
23. Stjer, Søren	Hjaltelvej 7, Svendborg	20 52 04
24. Rene, Bente Ørbæk	Vestergårdsvej 7, Humble	
25. Rene, Birte Ørbæk	Vestergårdsvej 7, Humble	

## 1 z

### *Adjunkt Michael Foersom*

1. Andersen, Ina	Sct. Annevej 7, Svendborg	
2. Byder, Morten	Færggårdsvej 7, Vindeby, Svbg.	22 51 96
3. Christensen, Birgitte Sølund	Åbyskovvej 51, Skårup	23 10 82
4. Christensen, Steen	Strandbakken 16, Rudkøbing	
5. Espensen, Alis	Hellegårdsvej 175, Svendborg	21 05 50
6. Flening, Søren	Præstemosen 20, Svendborg	22 52 85
7. Hansen, Heine	Gravvængevej 25, Vejstrup	23 13 64
8. Hansen, Jan	Sommerlyst 16, Rudkøbing	51 11 15
9. Jakobsen, Susanne	Schnohrsvej 22, Rudkøbing	51 27 70
10. Jensen, Ole Egemose	Ndr. Landevej 20, Rudkøbing	51 19 25
11. Jørgensen, Jonna	Sct. Annevej 15, Svendborg	
12. Klavsen, Gert Christian	Vesterskovvej 16, Marstal	53 21 41
13. Knudsen, Poul Henning Krog	Østergade 29, Skårup	23 12 09
14. Kristensen, Søren Halmø	Trousløkkevej 2, Marstal	53 14 63
15. Larsen, Lis Bente	Kirkegårdsvej 22, Rudkøbing	
16. Lolk, Søren	Sundbrovej 59, Svendborg	22 55 57
17. Madsen, Eddy	Rue 2, Rudkøbing	
18. Nielsen, Jesper Bo	Vesterløkken 8, Skårup	23 13 15
19. Olsen, Claes Ulrik	Notarvænget 1, Svendborg	21 54 24
20. Pedersen, Birte Malling	Badstuen 28, Troense, Svbg.	22 55 35
21. Pedersen, Niels Holme	Gryagervej 18, Gudme	25 14 83
22. Petersen, Anine	Håndværkervænget 1, Svendborg	21 45 95
23. Sylvestersen, Janna Bohn	Fr. Juulsvej 14, Eskær	22 54 77
24. Søndergaard, Inger	Syrenvej 2, Vindeby, Svendborg	22 53 51
25. Sørensen, Karin Elise	Spodsbjergvej 169, Rudkøbing	51 15 24

## 1 u

### *Adjunkt Hanne Humlum*

1. Andersen, Gorm	Slotsgade 56, Tranekær	59 10 66
2. Andersen, Susanne Hvidtfeldt	Landevejen 159, Oure	28 12 52
3. Birman, Jørgen Brandt	Bøstrupvej 13, Tranekær	
4. Christensen, Annette Skovbo	Kattesundet 10, Svendborg	21 16 14
5. Christensen, Lars-Ole	Gråesvej 2, Svendborg	
6. Dalgaard, Torben Ole	»Ullemose«, Balvej 30, Ollerup	24 12 75
7. Ditmarsen, Jan	Lillegårdsvej 8, Tressebølle	55 11 54
8. Hansen, Pia Irene	Kobbertoften 3, Svendborg	21 78 62
9. Holm, Morten Kyndby	Kirsebærvænget 12, Tranekær	50 15 45
10. Ingemann, Claus	Byparken 73, Svendborg	21 67 92
11. Jensen, Ingrid Elisabeth	Aagaardsvej 10, Hesselager	25 11 42
12. Jørgensen, Anne	Mølløvænget 9, Svendborg	21 77 06
13. Madsen, Hans Henrik	Odensevej 48, Svendborg	
14. Madsen, Jimmi	Bjørnøvej 34, Svendborg	21 66 87

15. Mogensen, Inger Margrethe Bro	Svendborgvej 79, Ollerup	24 11 41
16. Mortensen, Leif Duerlund	Strandvej 10, Ollerup	24 14 27
17. Møller, Majbritt	Liljevej 6, Svendborg	21 20 26
18. Nielsen, Helle Chris	Møllevej 3, Ulbølle	24 18 88
19. Nielsen, Inge Fauerskov	Myrehøjvej 10, Svendborg	21 40 54
20. Nielsen, Lene	Albjergvej 25, Oure	28 13 57
21. Poulsen, Ole	Strandbyvej 2, Tranekær	59 12 73
22. Rasmussen, Jesper	Bygaden 71, Tullebølle	50 12 03
23. Rasmussen, Klaus Bo	Annexstræde 6, Tranekær	50 13 66
24. Søndermark, Søren	Åstrup skole, Fåborg	61 00 14
25. Thomsen, Marianne Gjerstrup	Øxenbjergvej 51, Svendborg	21 32 10
26. Thun-Madsen, Per	Mølmarksvej 99, Svendborg	21 31 24

### 1 p

#### *Adjunkt Jeff Levin Westh*

1. Andersen, Grede Aabjerg	(mu)	
2. Christensen, Kirsten Dahm	(mu)	Heldagergårdsvej 7, Svendborg
3. Ekman, Karin	(mu)	Fruerstuevej 118, Svendborg 21 03 46
4. Hansen, Birgit Hartvig	(mu)	Strandhuse 10, Svendborg 21 08 80
5. Hansen, Birte Mayland	(fo)	Rødeledsvej 18, Svendborg 21 53 96
6. Hansen, Else Birgit	(mu)	Sidsel Bagersgade 7, Rudkøbing 51 12 41
7. Holmqvist, Lone	(fo)	Fruerstuevej 30, Svendborg 21 17 31
8. Henriksen, Bierthe	(fo)	Pejrupvej 48, Fåborg
9. Jensen, Annette M. Kruse	(fo)	Rødeledsvej 61, Svendborg 21 29 93
10. Jensen, Bjørn Lykke	(mu)	Fruerstuevej 98, Svendborg 21 45 41
11. Jæpelt, Marianne	(fo)	Bagergade 76, Svendborg 21 72 89
12. Jørgensen, Susanne	(fo)	Fjellebrosvejen 29, V. Skerninge 24 14 93
13. Kjærgaard, Hanne Lykke	(fo)	Sanddalsparken 7, 1., Svendborg
14. Madsen, John	(fo)	Eggertsvej 24, Svendborg
15. Mortensen, Anette	(mu)	Glarimestervej 53, Svendborg 21 68 83
16. Møller, Birgit Illum	(fo)	Kronborgvej 3, Fåborg 61 06 79
17. Nielsen, Bente	(mu)	Klintemarken 23, Svendborg 21 67 70
18. Nielsen, Susanne Høiberg	(mu)	Strammelsegade 37, Svendborg
19. Pedersen, Annelise Mau	(fo)	Bagergade 25, Svendborg
20. Poulsen, Tove	(fo)	Færgevej 3, Svendborg 21 35 37
21. Pedersen, Ruth		Højevej 4, Stenstrup
22. Rasmussen, Poul		
Vestergård	(fo)	Bakkevej 3, Svendborg 21 54 22
23. Rasmussen, Steen	(mu)	Møllergade 93, Svendborg 21 56 29
24. Schmidt, Jørgen Groth	(fo)	Nyborgvej 110, Svendborg 21 07 88
25. Søder, Torben	(mu)	Svendborgvej 132, Fåborg 61 07 85
26. Sørensen, Herdis Helene	(mu)	Skovsbostrand 15, Svendborg

### 1 q

#### *Adjunkt Lars Jensen*

1. Bay, Ida	(fo)	Rifbjergvej 20, Rudkøbing 51 14 54
2. Billum-Jensen, Jette	(mu)	Eskemosegyden 66, Åstrup 61 05 25
3. Brandt, Ketty Kristina	(fo)	Mølmarksvej 98, Svendborg
4. Calundann, Birgitte	(mu)	
5. Christensen, John Knud G.	(fo)	Klintemarken 3, Svendborg 21 77 26
6. Egelund, Jørgen Bertel	(fo)	Bagergade 59, Svendborg
7. Eriksen, Lone	(mu)	Rebslagervej 3, Svendborg 21 42 30
8. Fabricius, Finn Ove	(mu)	Kobbertoften 2, Svendborg 21 73 77
9. Hansen, Hanne Dorrit	(fo)	Egensevej 18, Svendborg 21 05 58
10. Hansen, Inger Lise	(mu)	Holmdrupvej 13, Skårup 21 26 65

11. Hansen, Jørgen Lund	(mu)	Viebæltet 30, Rudkøbing	
12. Hansen, Thorben	(fo)	Bagergade 52, Svendborg	
13. Hansen, Aase Alice	(fo)	Fjellebrovejen 55, V. Skerninge	24 22 34
14. Henriksen, Martin	(mu)	Bispeløkken 6, Svendborg	
15. Jensen, Mikael Vesterheden	(fo)	Præstemosen 1, Vindeby	22 57 92
16. Kristensen, Birgit	(fo)	Landevejen 66, Vejstrup	
17. Nielsen, Kålêrak Lars	(fo)		
18. Nielsen, Lisbet	(fo)		
19. Nielsen, Susanne Bihl	(mu)	Sollerupvej 2, Korinth	
20. Pedersen, Joan Margit	(fo)	Skårup Stationsvej 9, Skårup	
21. Pinholt, Anette	(mu)	Svendborgvej 106, Fåborg	61 00 08
22. Poulsen, Ellen Maren	(fo)	Møllergade 57, Svendborg	
23. Preuthun, Helle	(mu)	Violvej 38, Vindeby	22 56 96
24. Rasmussen, Britta Kirkegård	(mu)	Byparken 65, Svendborg	21 78 54
25. Rasmussen, Helle	(mu)	Gerritsgade 54, Svendborg	21 17 06
26. Rasmussen, Lene	(fo)	Sønderdam 11, Fåborg	61 08 75
27. Simonsen, Pia	(mu)	»Vibelonghus«, Egense	21 56 80

### 1 r

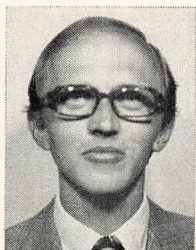
#### *Adjunkt Vibeke Matzen*

1. Andersen, Henrik Bjørn	(fo)	Nørrebro 190, Rudkøbing	51 11 83
2. Andersen, Jette Munk	(fo)	Pejrupvej 41, Fåborg	
3. Asmussen, Ane Mette Skovbo	(fo)	Pilevej 18, Vindeby	22 55 88
4. Berthing, Marianne	(fo)	Enemærket 31, Svendborg	21 56 96
5. Blunck, Dorte	(fo)	Pjentemøllestræde 2, Svendborg	
6. Christensen, May Leila	(fo)	Hvidtfeldtsgade 5, Marstal	53 15 48
7. Christensen, Mette Ramshøj	(fo)	Bakkevej 8, Vindeby	22 56 72
8. Christiansen, Karin	(fo)	Drosselvænget 2, Thuro	20 54 86
9. Goldberg-Hansen, Torben Kurt	(fo)	Thorsvej 1, Svendborg	
10. Hansen, Karen Jette	(fo)	Stærmosen 19, Søby, Ærø	58 11 93
11. Hansen, Karin Louise Hjelholt	(fo)	Bøjestræde 9, Fåborg	61 00 07
12. Hansen, Karl-Erik Toftemann	(fo)	Rifbjergvej 9, Rudkøbing	51 14 41
13. Hjelholt, Anne-Marie	(fo)	Vibevej 5, V. Skerninge	24 11 26
14. Larsen, Niels Bitsch	(fo)	Nørrebro 190, Rudkøbing	51 11 83
15. Lognonné, Herve Yann Cornil	(fo)	Færgevej 30, Svendborg	
16. Madsen, Lise Krogsgård	(fo)	Snøde Bygade 27, Tranekær	55 11 61
17. Nielsen, Bjarne	(fo)	Hovedgaden 11, Humble	57 10 12
18. Nielsen, Lene Hjort	(fo)	Skårupørevej 29, Skårup	23 13 29
19. Pilgaard, Kirsten	(fo)	Frilandsvej 27, Svendborg	21 79 54
20. Rasmussen, Birgitte Kjærulff	(fo)	Birkehøj 13, Svendborg	21 25 01
21. Rasmussen, Jan	(fo)	Langgade 25, Hesselager	
22. Rasmussen, Lene	(fo)	Christiansvej 33, Svendborg	
23. Rasmussen, Lizzie Duedal	(fo)	Skovdongvej 12, Holmdrup	
24. Aagaard, Birger	(fo)	Gundestrupvej 10, V. Åby	



## Lærere og andre ansatte

Studielektor *Kai Berner*, Søkrogen 6, Svendborg, tlf. 21 24 91.  
Engelsk: 3bdMS, 2abN, 1b; gymn.: 1by.



Adjunkt *Kjeld Bruus*.  
Biologi: 3xuFM, 2zuN, 1p, 1q; kemi 1x, 1z, 1u.

Sognepræst *A. Christoffersen*, Tullebølle præstegård,  
Tranekær, tlf. 50 12 34.  
Religion: 3c, 3z, 2a, 2u.



Adjunkt, studievejleder *Jørgen Dalsgaard*, Sonnesvej 3,  
Svendborg, tlf. 21 25 76.  
Kemi: 2xFN, 2zFN; fysik: 3xyzuE; matematik: 1q.

Adjunkt *Lene Dalum*, Strandløkken 17, Svendborg,  
tlf. 21 67 07.

Musik: 3bdNSK, 3xyzu, 2cdNSK, 1a, 1b, 1x, 1u, 1p;  
russisk: 1ax.



Adjunkt *Annette Davidsen*, Grønnevej 235, Thurø,  
tlf. 20 51 65.

Musik: 3abcdxM, 3acNSK, 2abcdyM, 2u; fransk: 3c, 2x.

Adjunkt *Lars Davidsen*, Grønnevej 235, Thurø, tlf. 20 51 65.

Dansk: 3a; musik: 3abcdxM, 2abcdyM, 2abNSK, 1c, 1y.

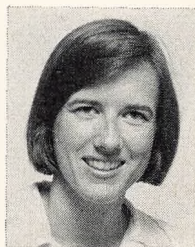


Lektor *Vagn Ove Drejer*, Rønne Allé 12, Svendborg,  
tlf. 21 25 52.

Dansk: 2x; fransk: 3d, 3x, 2b, 1y;  
formning: 3bd, 3x, 3u, 2x, 1p.

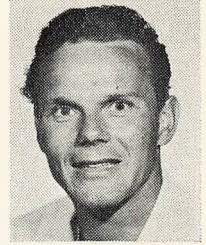
Adjunkt *Lis Eriksson*, Wandallsvænget 7, Svendborg.

Tysk: 1b, 1c, 1p, 1q, 1r; fransk: 1a.





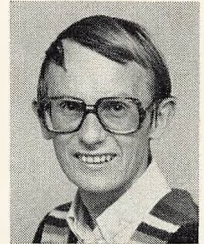
Adjunkt *Annette Fabricius*, Skovhavevej 18, Tved,  
tlf. 21 51 27.  
Matematik: 3xuF, 1c; fysik: 3yzF, 2xyNSM.



Adjunkt *Otto Fabricius*, Skovhavevej 18, Tved, tlf. 21 51 27.  
Matematik: 2b, 2d; fysik: 2zuNS, 1u;  
gymn.: 1ax, 1cz, 1u, 1pqr.



Adjunkt *Poul Bent Fersum*, Søkgrogen 5, Svendborg,  
tlf. 21 63 33.  
Biologi: 3b, 3xyzuN, 3xyzuS, 3yzF, 1r.



Adjunkt *Michael Foersom*.  
Samfundsfag: 2cdS, 1q, 1r; historie: 1y, 1z, 1r;  
religion: 3b, 3x, 2b, 2y.



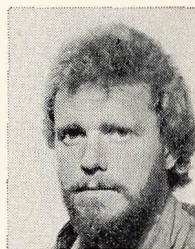
Adjunkt *Ebbe René Frederiksen*, Fruerstuevej 65, Svendborg,  
tlf. 21 60 08.  
Historie: 3b, 3y, 3z, 1c, 1u, 1p; russisk: 3ax, 2ax.

Adjunkt *N. F. Hartmann*, Ole Rømersvej 38, Svendborg.  
Matematik: 2c, 2zuF, 3xyzuE; fysik: 1y.



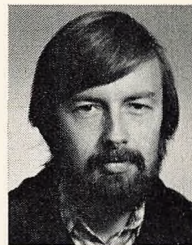
Adjunkt *Inge Helles*, Grønnegade 25, Troense, tlf. 22 58 27.  
Dansk: 3b, 3z, 2d, 2u.

Adjunkt *Knud Helles*, Grønnegade 25, Troense, tlf. 22 58 27.  
Historie: 3c, 2d, 2u, 1q; latin: 2abNM, 1c;  
oldtidskundskab: 2d, 1c.



Adjunkt *Hanne Humlum*, Pengekrogen 23, Svendborg.  
Matematik: 1z, 1u, 1r.

Adjunkt *Freddy Jensen*.  
Dansk: 2y, 1u; engelsk: 1y, 1r.

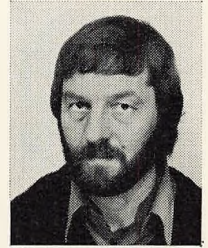






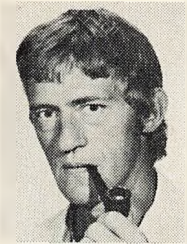
Adjunkt *Inge Lind Jensen*, Følfodvej 16, Svendborg,  
tlf. 21 66 26.

Dansk: 2c, 1y, 1p; fransk: 2d, 1z.



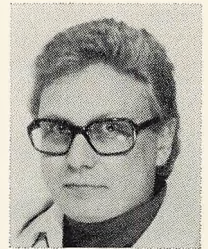
Adjunkt *Lars Jensen*, Hessellund, Strandgårdsvej 14,  
V. Skerninge, tlf. 24 24 11.

Engelsk: 2cdN, 1u, 1q; gymn.: 3cz, 2ax, 2by.



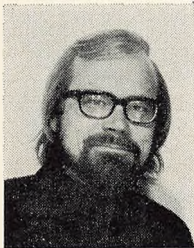
Lektor *H. J. Jeppesen*, Strandbakken 5, Svendborg,  
tlf. 21 38 47.

Dansk: 3y, 1c; tysk: 3aNMS, 2dNS.



Adjunkt *Jesper Kjær*, Sct. Jørgensvej 21, Svendborg,  
tlf. 21 10 82.

Dansk: 3c, 1z; fransk: 3u, 2a, 1c; formning: 2ab.

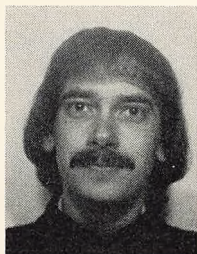
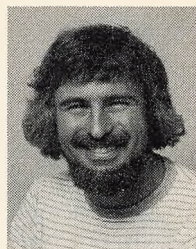


Adjunkt *Hans F. Kragh*, Brændeskovhus pr. Svendborg,  
tlf. 21 18 28.

Dansk: 3d, 3u, 2z; fransk: 3a, 3y, 2y.

Adjunkt *Niels H. Krohn*, Ballen Strandvej 91, Ollerup,  
tlf. 24 22 42.

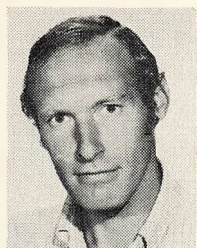
Engelsk: 3acN, 1p; gym.: 3ax, 3by, 3du, 2cz, 2du.



Adjunkt *Hans Kaae*, Walkendorffsvej 35, Tved, tlf. 21 76 04.  
Samfundsfag: 3acS, 3bdS, 3xyzuS; oldtidskundskab: 2c, 2x.

Timelærer *Ingrid Larsen*, Munkevænget 11, V. Åby,  
tlf. 24 19 50.

Gymnastik: 3ax, 2by, 2cz, 1cz, 1r.

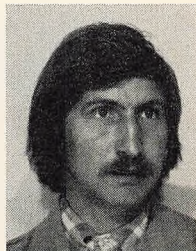


Adjunkt *Jørgen Lundby*, Kukkervænget 48, Thurø,  
tlf. 20 54 47.

Engelsk: 3bdN, 3xyzuE; historie: 3u, 2x, 1x;  
gymnastik: 3cz.

Adjunkt *Anders Lykke*, Egensevej 3, Svendborg, tlf. 21 52 75.

Geografi: 3acS, 3bdS, 3xyzuS, 2cdS, 2zuNS, 1b, 1q, 1r.





Studielektor *Tage H. Madsen*, A. P. Møllersvej 17, Svendborg, tlf. 21 31 37.

Tysk: 2abNMS; latin: 3abdK, 2abcdK, 2cNM.



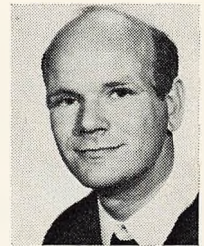
Adjunkt *Vibeke Matzen*, Tuegyden 51, Landet, Tåsinge.

Dansk: 1b, 1x, 1r; gymnastik: 1ax, 1by, 1p, 1q.



Sognepræst *P. E. Nørgaard Mikkelsen*, Humble præstegaard, Humble, tlf. 57 12 19.

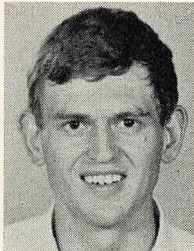
Religion: 3d, 3u, 2c, 2x.



Adjunkt *Hans Mourier*, Ribesvænget 2, Thurø, tlf. 20 57 25.

Matematik: 3xyzuSM, 2a, 1x;

kemi: 2xyzuS, 2yFNM, 2uFN, 1y.



Sognepræst *Stig Munch*, Hov præstegård, Lohals, tlf. 55 12 64.

Religion: 3a, 3y, 2d, 2z.



Adjunkt *Ole Møller*, Mosestræde 19, Thurø, tlf. 20 55 74.  
Dansk: 2b, 1q; tysk: 3cNS, 2cNM.



Adjunkt *Edel Nielsen*, Bülowsvej 13, Tved, tlf. 21 18 80.  
Matematik: 3xyzuN, 3yzF, 2xyF, 1b.

Lektor *Erling Nielsen*, Bakkevej 12, Svendborg, tlf. 21 38 61.  
Engelsk: 2bdMS, 1a; fransk: 3b, 1u.



Lektor *Inge Birgit Ottesen*, »Stæregården«, Gl. Nyby, Troense,  
tlf. 22 51 94.  
Engelsk: 3acMS, 2acMS, 1c, 1x.

Adjunkt *Jørgen Pedersen*, Bjørnemosavej 12, Svendborg,  
tlf. 21 41 39.  
Fysik: 3xyzuN, 3xyzuSM, 2zuF, 1z; matematik: 2zuNS.

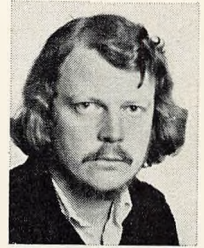






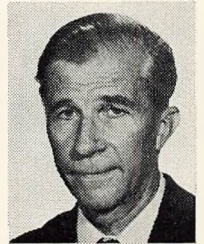
Lektor *Kaj Holm Posselt*, Kystvej 27, Vindeby, tlf. 22 50 92.  
Historie: 2a, 2b, 2y, 2z; engelsk: 1z.

Adjunkt *Preben Rasmussen*, Hjortøvænget 8, Svendborg.  
Dansk: 3x, 1u;  
oldtidskundskab: 2b, 2y, 2z, 2u, 1a, 1b, 1x, 1z, 1u.



Adjunkt *Hanne Scavenius*.  
Fransk: 3z, 2c, 2z, 2u, 1b, 1x.

Lektor *Henrik Smith*, Christinedalsvej 3, Svendborg,  
tlf. 21 30 12.  
Tysk: 3bdNMS, 1a, 1x.



Rektor *Einar Sneskov*, A. P. Møllersvej 33, Svendborg,  
tlf. 21 17 75.  
Dansk: 2a.



Adjunkt *Morten Stender*.

Geografi: 3xyzuN, 2abS, 2xyNS, 2xF, 2zuF, 1a, 1c, 1p.



Studielektor *Erik Stæhr*, Østre Skolevej 5, Svendborg,  
tlf. 21 41 81.

Fysik: 3xuF, 2xyF, 1x.



Adjunkt *Olaf Søndberg*, Skovmøllevvej, Skårup, tlf. 23 10 02.

Historie: 3x, 2c, 1a; latin: 1b;

formning: 3ac, 3y, 3z, 2cd, 2y, 2zu, 1q, 1r.



Adjunkt *Bent Thomsen*, Grønnevej 208A, Thurø, tlf. 20 56 21.

Biologi: 3a, 3c, 3d, 3xyzuE, 2xyN; geografi: 2yFM.



Adjunkt *Henrik Tjalve*, Wandallsparken 16, Svendborg,  
tlf. 21 34 83.

Samfundsfag: 2abS, 2xyzuS, 1p; historie: 3a, 3d, 1b.



Adjunkt *Ole Wagner*, A. P. Møllersvej 19, Svendborg,  
tlf. 21 55 45.

Græsk: 3abdK, 2abcdK; latin: 2dNM, 1a;  
oldtidskundskab: 2a, 1y.



Timelærer *Anni Werner-Hansen*, Møllergade 44, Svendborg,  
tlf. 21 69 31.

Gymnastik: 3by, 3cz, 3du, 2ax, 2du, 1u.



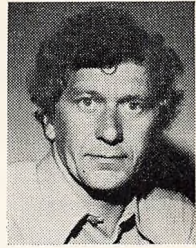
Adjunkt *Jeff Levin Westb*, Sct. Jørgensvej 68, Svendborg,  
tlf. 21 37 55.

Matematik: 2xyNSM, 1a, 1y, 1p.

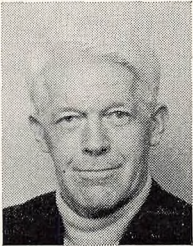
Timelærer *Bjarne Korsgaard Hansen*,  
Ø. Skerningevej 6, Ollerup.

Musik: 2yz, 1z, 1q.





Pedel *Erik Hintz*, A. P. Møllersvej 31, Svendborg, tlf. 21 15 03.



Pedelmedhjælper *Ejner Bøgelund Hansen*, Byparken 75, st., Svendborg.



Sekretær *Grethe Jørgensen*, Bøgevangenget 6, Vindeby, tlf. 22 59 78.



Sekretær *Jytte Larsen*, Kr. Erslevsvej 5, Svendborg, tlf. 21 32 61.



Sekretær *Ulla Wamberg*, Eskegård, Oure, tlf. 28 14 28.



Et udvalg bestående af lærere og elever har tilrettelagt *introduktionsarrangementer*. Detaljerne meddeles første skoledag.

Et tilsvarende udvalg tilrettelægger en *studieuge*, for hele skolen. Dette arrangement plejer at ligge i den sidste uge før efterårsferien.

En række fællesarrangementer for alle skolens elever finder sted i årets løb efter samarbejdsudvalgets nærmere bestemmelser. Det samme gælder studie-kredsene.

Der arrangeres i årets løb ekskursioner og lejrskoleophold efter nærmere aftale mellem faglærerne og de enkelte klasser.

### Opslagstavlen.

Opslagstavlen (der er 2, men de benævnes altid som opslagstavlen) sidder i garderoben ved hovedindgangen.

Til venstre er tavlen delt i tre lige store dele. Den første er beregnet til officielle meddelelser, d. v. s. meddelelser fra kontoret om skemaændringer, skrivelser ang. legater, officielle skrivelser og bekendtgørelser fra ministeriet o.s.v. De to andre er forbeholdt elevrepræsentationen. Den ene er til f.eks. dagsorden for elevmøder og samarbejdsudvalgsmøder og de deraf følgende referater, samt meddelelser fra f.eks. forretningsudvalget; her finder man også resultater af afstemninger. Desuden kan man ved at indhente til-ladelse fra elevrådsformanden sætte artikler, bemærkninger o. lign., som man finder relevante for eleverarbejdet, op. På denne tavle kan man også sætte f.eks. en efterlysning af en stjålet knallert op. Den sidste tredjedel er til større opslag, f.eks. om en stilkonkurrence, om folkekirkens nødhjælp, om sikkerhed til søs o.s.v. Desuden kan man her finde kursustilbud fra organisatio-ner, som er repræsenteret på skolen.

Til højre er tavlen inddelt i 9 dele beregnet til meddelelser fra: Teaterfor-eningen, Koret, DUSK., S.S.I., K.F.S., K.G., V.G. og en sidste som kun bruges til politiske opslag. Desuden bruges vinduerne og enderne af garderobe-skabene i udstrakt grad til alle mulige opklisteringer, dog ikke alm. reklame (hvis man hænger plakater eller lign. op disse steder, skal de være påført dato, navn og klasse).

På stolperne mellem ruderne ind til aulaen er der skruet følgende tre ting op:

- 1) En plan over skolens kælderetage.
- 2) En plan over første etage.
- 3) En timeplan, på hvilken man kan se timefordelingen, og man kan se, hvad en klasse har, hvem de har, og hvor de er. (Ved brug af dette kan man evt. afsløre fritimer hos lærerne og herved få mulighed for at flytte timer, så man kan komme tidligere hjem, hvis man har fritimer midt på dagen p. g. a. sygdom eller lignende).

En sidste og meget vigtig bemærkning er:

*Læs alle opslag godt og grundigt!!!*

## Skolens foreninger m. v.

### **Svendborg Statsgymnasiums Venner.**

Foreningens formål er at støtte visse skolearrangementer, såsom udsmykning af skolen eller dens omgivelser, ekskursioner samt i særlige tilfælde yde økonomisk hjælp til enkelte elevers deltagelse i disse.

Som medlemmer kan optages skolens nuværende og forhenværende lærere og elever, disses forældre og iøvrigt alle, der måtte ønske at støtte foreningens formål, ligesom disse kan yde éngangsbidrag til foreningen.

Bestyrelsen består af 7 medlemmer, nemlig rektor og 2 af lærerrådet valgte lærere, samt 4 repræsentanter, valgt af generalforsamlingen.

### **DUSK – Svendborg Statsgymnasiums Musikforening.**

DUSK har til opgave at arrangere koncerter, afholde de traditionelle baller, som afholdes før henholdsvis efterårs-, jule- og påskeferien samt den årlige julecabaret, hvor skolens egne elever og lærere optræder.

Siden den nye bestyrelse trådte til, er afholdt følgende arrangementer: Påskebal samt koncerter med Culpepers Orchard, Andrew John og Sebastian.

Bestyrelsen, der vælges af medlemmerne på en generalforsamling i begyndelsen af januar måned, består af: Søren Moses 3b, Janne Madsen 3b, Anne Mette Petersen 3b, Jeef Hansen 2a, Charlotte Eriksen 2a, Gitte Stryhn 2a, Susanne Stryhn 2a og Christian Sørensen 2u.

### **Svendborg og Omegns Teaterforening.**

Takket være subsidier ydet af kommunen er det Svendborg og Omegns Teaterforening muligt at give en rabat på ca. 50 % ved salg af teaterbilletter til gymnasiets elever; foreningen har derfor i de forløbne otte sæsoner, hvor den har virket, haft et betragteligt antal gymnasieelever som medlemmer.

Programmet for den kommende sæson er som følger:

#### *Serie 1:*

- |                       |                                  |
|-----------------------|----------------------------------|
| 1) 28/ 9 - 2/10 1975  | Den indbildt syge                |
| 2) 2/11 - 6/11 1975   | Lise Ringheim / Henning Moritzen |
| 3) 21/11 - 25/11 1975 | Frk. Reardon drikker lidt        |
| 4) 18/ 1 - 22/ 1 1976 | Du skønne ungdom                 |
| 5) 18/ 2 - 22/ 2 1976 | Den jyske Opera                  |
| 6) 14/ 3 - 18/ 3 1976 | The Sunshine Boys                |

#### *Serie 2:*

- |               |                             |
|---------------|-----------------------------|
| 1) 6/10 1975  | Woyzeck                     |
| 2) 26/ 1 1976 | En duft af honning          |
| 3) 24/ 3 1976 | Forestillingen om kærlighed |

Hvis man ikke ønsker at abonnere på begge serier, er der mulighed for kun at abonnere på enten serie 1 eller serie 2. Tegningen af abonnementet begynder i august måned, og foreningens repræsentant på skolen er: Anne Mette Petersen, 3b.

Meddelelser fra Teaterforeningen vil blive bragt fra talerstolen eller opsat på opslagstavlen.

### **DGS**

Danske Gymnasieelevers Sammenslutning (DGS) er gymnasieelevernes faglige organisation. DGS's formål er at varetage medlemmernes interesse på forskellige områder, som har tilknytning til gymnasieuddannelsen. Det drejer sig om gymnasieelevernes boligforhold, deres økonomiske forhold m.m. Udover at sikre gymnasieelevernes sociale forhold arbejder DGS også for en bedre og mere tidssvarende gymnasieuddannelse. DGS arbejder også for, at elevrådene skal få bedre arbejdsforhold.

DGS repræsenterer gymnasieeleverne overfor undervisningsministeren og sidder i en række ministerielle udvalg, der berører gymnasieeleverne. Også på andre områder arbejder DGS for det program, som medlemmerne har fastlagt. Dette sker i samarbejde med de andre uddannelsessøgendes organisationer, som er samlet i De Uddannelsessøgendes Samarbejdsudvalg. Specielt finder der et nært samarbejde sted mellem DGS og Landssammenslutningen af Kursus-studerende og Landsorganisationen af Elever.

Ved at kontakte DGS's sekretariat kan du få oplysninger om medlemskab, opbygning, samt arbejdsprogram, ligesom DGS vil være dig behjælpelig med de problemer, du måtte have.

DGS's adresse er:

DANSKE GYMNASIEELEVERS SAMMENSLUTNING  
Fredensgade 5, 2200 København N.  
Tlf. (09) 39 57 29.

### **GLO**

Der er oprettet en alternativ organisation Gymnasieelevernes Landsorganisation, GLO.

GLO er dannet på et absolut upolitisk grundlag, uden hensyn til partipolitiske særinteresser af nogen art, er baseret på individuelt medlemskab og anerkender ikke kollektiv indmelding.

GLO's adresse er:

GYMNASIEELEVERNES LANDSORGANISATION  
Klokkedybet 6, 2730 Herlev.

## LAK

Landssammenslutningen af Kursusstuderende (LAK) er din studieorganisation, som arbejder for HF-, Studenter-, Real- og Forberedelseskursisternes interesser. Ud af de ca. 35.000 kursusstuderende, der findes idag, er de ca. 30.000 organiseret gennem deres elevråd i LAK.

LAK's formål er at varetage de kursusstuderendes interesser og at arbejde for en bedre kursusuddannelse. Dette betyder, at LAK arbejder med alle de områder, hvor vi som kursusstuderende har fælles interesser, f.eks. økonomiske forhold, boligforhold og andre sociale forhold for de kursusstuderende, vores indflydelse på kurserne, elevrådsbestemmelser, tilskud til elevrådene m.m. — Kort sagt, LAK arbejder både for den enkelte og for elevrådene!

LAK repræsenterer de kursusstuderende overfor ministerier og andre offentlige instanser og er bl.a. repræsenteret i en lang række ministerielle udvalg og råd, der beskæftiger sig med kursusuddannelserne.

Ved at kontakte vores sekretariat kan du få yderligere oplysninger om organisationen. Der er også mulighed for at få en repræsentant fra LAK ned til en fællestime.

### LANDSSAMMENSLUTNINGEN AF KURSUSSTUDERENDE

Fredensgade 5, 2200 København N.

Tlf. (01) 37 29 16.

## Koret.

Skolens kor skal i år arbejde med en meget spændende opgave: Händels Messias. Odense Byorkester har spurgt os, om vi ville synge med ved to koncerter i foråret 1976. Vi sagde ja - vel vidende at det er en stor opgave, så stor at det bliver nødvendigt at lave en korlejrskole, som vil komme til at ligge i februar måned, formodentlig på Den nordiske Lejrskole ved Hillerød.

Foruden koncerterne med Odense Byorkester vil vi også lave to opførelser af Messias med vore »egne« solister og Svendborg private Symfoniorkester.

Korarbejdet, der foregår hver mandag aften fra kl. 19-21, er frivilligt og åbent for alle, såvel elever som lærere (af hvilke der sidste år deltog 8). Man behøver ikke at kunne læse noder, man skal blot have lyst til at synge og til at være med i det fællesskab, som prøverne, koncerterne og især de næsten 3 dages lejrskole uvægerligt giver.

Vi håber at se mange af de nye elever og lærere i koret.

Vi begynder første mandag i september.

*Rhea, Lene, Annette og Lars.*



## Spirit

Svendborg Statsgymnasium har de sidste 42 år haft et skoleblad med det meget inspirerende navn »Spirit«. Forhåbentlig fortsætter dette blad også i år, og det kan DU bl. a. hjælpe med til.

Du kan f. eks. træde ind i redaktionen og der hjælpe med trykning, redigering, salg o.s.v. eller du kan enten fast eller kun engang imellem bidrage med artikler. Da bladet er elevernes, kan de bruge det til, hvad de vil (næsten). Der er både plads til romaner, digte, tegneserier, »lokalstof«, uddannelsesstof og hvad man ellers kan have lyst til at skrive.

Så hvis du har noget på hjerte, er der ingen grund til at holde dig tilbage!

*Per Østergaard Jacobsen, 3y.*

## NB!

*Husk, at alle møder, der holdes på skolen, skal koordineres og aftales i god tid med rektor og pedel.*

## Ferier og fridage.

1975:

Mandag den 20. oktober til fredag den 24. oktober: Efterårsferie.

Mandag den 22. december til fredag den 2. januar: Juleferie.

1976:

Mandag den 12. april til tirsdag den 20. april: Påskeferie.

Mandag den 21. juni til fredag den 6. august: Sommerferie.



Redigeret af et udvalg bestående af rektor, elever og lærere.

