



# Danskernes Historie Online

Danske Slægtsforskeres Bibliotek

## Dette værk er downloadet fra Danskernes Historie Online

**Danskernes Historie Online** er Danmarks største digitaliseringsprojekt af litteratur inden for emner som personalhistorie, lokalhistorie og slægtsforskning. Biblioteket hører under den almennyttige forening Danske Slægtsforskere. Vi bevarer vores fælles kulturarv, digitaliserer den og stiller den til rådighed for alle interesserede.

### Støt Danskernes Historie Online - Bliv sponsor

Som sponsor i biblioteket opnår du en række fordele. Læs mere om fordele og sponsorat her: <https://slaegtsbibliotek.dk/sponsorat>

### Ophavsret

Biblioteket indeholder værker både med og uden ophavsret. For værker, som er omfattet af ophavsret, må PDF-filen kun benyttes til personligt brug.

### Links

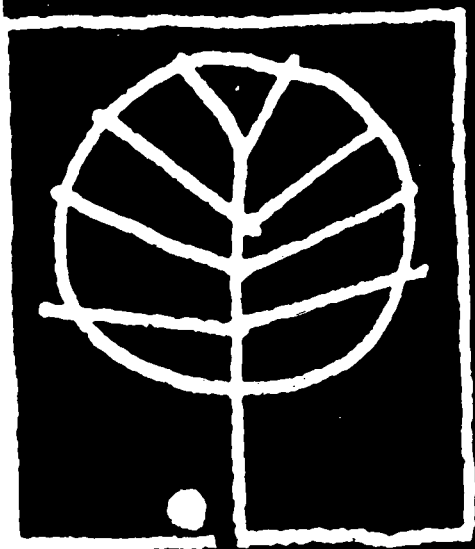
Slægtsforskeres Bibliotek: <https://slaegtsbibliotek.dk>

Danske Slægtsforskere: <https://slaegt.dk>

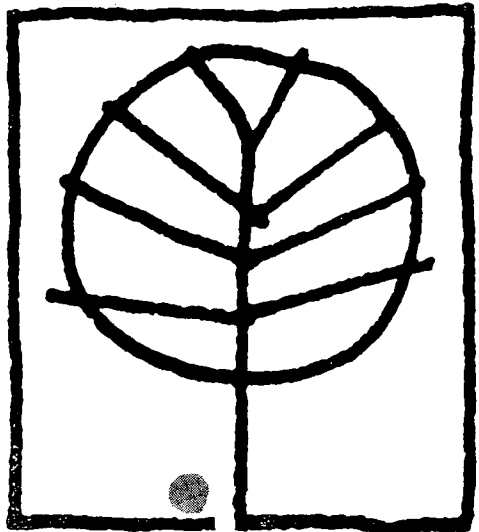
RISSKOV

AMTSGYMNASIUM

1974



Risskov  
Amtsgymnasium  
1973-74



6. skoleår

# Risskov Amtsgymnasium

og Kursus til Højere Forberedelseseksamen

Tranekærvej 70

8240 Risskov

Telefon (06) 17 50 77

Kontortid 9,30-14,00 undtagen lørdag

Rektor Just Vange træffes 13,00-14,00 samt efter aftale

Rektors stedfortræder: lektor K. Steffensen

Administrativ inspektør: adjunkt Jens Damm

Studievejledere for HF-kursus: adjunkt Aksel Pedersen (1. HF)

adjunkt Jens Damm (2. HF)

Lærerværelset: Telefon (06) 17 52 25

Pedel L. S. Sørensen, privat (06) 17 52 72

Elevtelefon: (06) 17 78 45

Lærerrådets formand: adjunkt Arne Mikkelsen

## Styrelse og administration

Århus amtskommune, Viby-Centret, 8260 Viby J. (06) 14 88 44.

Århus amtsråds undervisnings- og kulturudvalg (indtil 1. april 1974):

Rudolf Jensen, Århus (formand)  
Chr. Robert Sørensen, Højbjerg, Århus  
Leo Farver, Samsø  
K. E. Særkjær, Randers  
Arne Trosborg, Hinnerup  
K. Kildsgaard Jensen, Århus  
Rs. Nymann Kristensen, Langå (supp.)  
J. Chr. Jochumsen, Grenå (sygemeldt)

Undervisnings- og kulturforvaltningen:

Herluf Rasmussen, amtsskoleinspektør  
Medarbejdere i spørgsmål vedrørende gymnasier og HF:  
P. Kelder, fuldmægtig, cand. jur.  
Agnete Damgaard, fuldmægtig

Skolenævnet ved Risskov Amtsgymnasium (indtil 1. april 1974):

Svend Aage Møldrup, forældrerepræsentant (formand)  
Ingeborg Koch, forældrerepræsentant  
Rudolf Jensen, amtsrådsmedlem  
Chr. Rob. Sørensen, amtsrådsmedlem  
K. Kildsgaard Jensen, amtsrådsmedlem

I skolenævnets møder deltager rektor og lærerrådets formand samt repræsentanter for gymnasie- og HF-elever.

# Lærerkollegiet

- Adjunkt Lis Klestrup Andersen telefon 22 27 97  
musik: 3 ac, 3 x, 3 zu, 2 a, 2 b, 2 xy, 1 a, 1 x, 1 p, 1 q  
historie: 2 b, 1 a, 1 x
- Adjunkt Ole Peter Andersen telefon 27 19 61  
biologi: 3 b, 3 xyS, 2 xyzuN, 1 p, 1 r  
gymnastik: 3 by, 3 cz, 2 PQR.
- Adjunkt Peer Kjær Andersen telefon 19 02 47  
musik: 3 b, 3 y, 2 c, 2 zu, 1 b, 1 c, 1 y, 1 z, 1 u, 2 PQR, 1 r  
fransk: 2 z
- Adjunkt Henrik Ballund telefon 17 60 07  
fysik: 3 zuS, 2 xuF, 2 xuS  
kemi: 2 xyzuN, 2 xuS  
matematik: 3 xyS, 2 r
- Lektor Knud Børge Bendtsen telefon 17 70 03  
engelsk: 3 abN, 3 abS, 2 P
- Adjunkt Lene Bollerup telefon 17 59 72  
tysk: 3 abN, 2 a, 1 a, 1 q  
fransk: 3 x, 2 c
- Cand. phil. Christian Borberg telefon 14 87 89  
dansk: 3 b, 2 a, 1 a, 1 y, 1 z, 1 p
- Adjunkt Erik Brandtoft  
geografi: 3 zuS, 2 b  
gymnastik: 3 u, 1 cz, 1 pq, 1 r
- Lektor Poul Breum telefon 37 73 03  
biologi: 2 PQR
- Adjunkt Inge Broge telefon 17 56 40  
dansk: 3 c, 3 x, 2 x, 1 q
- Adjunkt Leif Christensen telefon 15 83 40  
geografi: 3 abcS, 3 xyzuN, 3 xyS, 2 abcS, 2 x, 2 y, 2 p, 2 q
- Adjunkt Finn Christiansen telefon 17 78 33  
fysik: 2 zyS, 1 y  
kemi: 2 xuF, 2 zyS, 1 y, 1 z  
matematik: 1 u
- Adjunkt Jens Damm telefon 22 21 63  
historie: 3 a, 3 z, 2 c, 1 u, 2 r  
engelsk: 2 pq
- Adjunkt Peter Dau telefon 99 46 35  
engelsk: 2 aN, 1 b, 2 QR, 1 Q

- Adjunkt Leif Dierks telefon 15 83 23 og 12 83 93  
 historie: 3 b, 3 x, 2 a, 2 x, 1 r  
 gymnastik: 3 ax, 2 ax, 2 by, 2 cz, 2 u, 1 by
- Adjunkt Svend Birke Espegård telefon 24 20 58  
 dansk: 3 y, 3 z, 2 c, 2 u, 1 c
- Adjunkt Bjarne Frederiksen telefon 12 35 68  
 samfundsfag: 3 xyS, 2 abcS, 2 xuS, 2 QR, 1 q, 1 r
- Cand. phil. Felix Hagens telefon 17 48 07  
 tysk: 3 abcF, 1 c, 2 R, 1 p, 1 r
- Adjunkt Søren Hede telefon 22 17 74  
 formning: 3 ac, 3 b, 3 x, 3 y, 3 z, 3 u, 2 abc, 2 x, 2 y, 2 z, 2 u,  
 2 PQR, 1 p, 1 q, 1 r
- Adjunkt Karin Holmboe telefon 22 07 35  
 latin: 2 aN, 2 cN, 1 c  
 tysk: 2 bN, 1 b  
 oldtidskundskab: 2 b
- Adjunkt Hans Mikael Holt telefon 17 58 18  
 historie: 3 u, 2 z, 2 u, 2 p  
 religion: 3 c, 3 x, 3 u, 2 z, 2 u, 1 q, 1 r
- Adjunkt Vibeke Jeune telefon 16 09 65  
 fransk: 3 cz, 2 a, 2 x, 1 b, 1 x
- Lektor Bente Friis Johansen telefon 17 51 10  
 oldtidskundskab: 2 c, 2 x, 2 z, 2 u, 1 x, 1 u  
 latin: 1 b
- Adjunkt Hanne Krarup telefon 17 91 31  
 religion: 3 b, 3 y, 3 z, 2 b, 2 c, 2 x, 2 y, 1 z  
 oldtidskundskab: 2 y, 1 y
- Adjunkt Niels Holm Larsen telefon 13 75 97  
 matematik: 3 zuF, 1 y, 2 QR, 1 r
- Adjunkt Arne Mikkelsen telefon 98 57 52  
 fysik: 3 zuF, 3 xyzuN, 2 yzF, 2 xyzuN, 1 z, 2 QR
- Adjunkt Birgit Mogensen telefon 17 64 33  
 fransk: 3 abN, 2 b, 1 a, 2 P  
 spansk: 3 cyu, 2 cz, 1 cz
- Adjunkt Dorete Nielsen telefon 55 64 86  
 biologi: 3 c, 3 xyF, 3 xyzuN
- Adjunkt Ole Wang Nielsen telefon 15 69 61  
 matematik: 3 xyF, 3 xyzuN, 2 xuF, 2 xuS, 2 p, 1 p  
 fysik: 1 QR

- Cand. phil. Lars Nilsson telefon 17 95 52  
 dansk: 2 b, 2 y, 1 b, 1 u, 2 p
- Adjunkt Gerhard Offenberg telefon 29 10 13  
 matematik: 2 xyzuN, 1 x, 1 b  
 fysik: 1 u
- Adjunkt Aksel Pedersen telefon 17 48 97  
 samfundsfag: 3 abcS, 3 zuS, 2 yzS, 2 PQR, 1 p
- Lektor Erik Sejer Pedersen telefon 17 90 97  
 engelsk: 3 cN, 1 a, 1 u, 1 R  
 fransk: 3 y
- Adjunkt Inge Wendell Pedersen telefon 17 62 65  
 matematik: 2 yzF, 1 a, 1 z, 1 q
- Adjunkt Kurt Funch Poulsen telefon 17 50 57  
 kemi: 2 yzF, 1 x, 1 u, 1 PQR  
 fysik: 3 xyF, 3 xyS, 1 x
- Adjunkt Linda Poulsen telefon 15 98 61  
 matematik: 3 zuS, 2 yzS, 1 c, 1 QR
- Adjunkt Jette Schjørring telefon 17 58 44  
 fransk: 3 abcF, 3 ù, 1 u, 1 PR  
 religion: 3 a, 2 a, 1 p
- Adjunkt Erik Rahbek Schmidt telefon 16 37 20  
 dansk: 3 u, 2 z, 2 q  
 russisk: 3 cz, 2 cz, 1 cz
- Adjunkt Ralph Sonne-Hansen telefon 17 43 94  
 biologi: 3 a, 3 zuF, 3 zyS, 1 q  
 geografi: 2 a, 2 r
- Lektor Kristjan Steffensen telefon 17 59 17  
 dansk: 3 a, 1 x, 1 r  
 oldtidskundskab: 2 a
- Adjunkt Bente Sørensen telefon 17 56 42  
 fransk: 3 abcS, 2 y, 2 u, 1 c, 1 y  
 tysk: 1 zu
- Adjunkt Astrid Torntoft telefon 17 88 39  
 engelsk: 1 y  
 gymnastik: 1 cz, 1 u, 1 qr, 1 p
- Adjunkt Preben Torntoft telefon 17 88 39  
 historie: 3 c, 3 y, 1 y, 2 q, 1 p  
 engelsk: 1 x, 2 r  
 erhvervsorientering



Rektor Just Vange telefon 17 54 04  
 matematik: 2 q

Adjunkt Dierk Wiencke telefon 17 63 74  
 tysk: 3 cN, 2 cN, 2 PQR  
 engelsk: 2 bN, 2 abcS, 1 z

Adjunkt Inge Windeballe telefon 22 32 94  
 engelsk: 2 cN, 1 c, 2 R, 1 P  
 latin: 2 bN, 1 a

Timelærere:

Cand. phil. Mogens Bøtcher  
 engelsk: 2 P, 1 pq

Stud. scient. Leon Dueholm  
 geografi: 2 c, 2 z, 2 u

Stud. mag. Philip Edmonds telefon 16 37 23  
 engelsk: 1 qr

Mag. scient. Jørgen Finnemann telefon 17 46 29  
 fysik: GS

Cand. mag. Anni Mirner Klein telefon 16 29 69  
 dansk: 2 r

Stud. mag. Karen Top Knudsen  
 gymnastik: 3 ax, 3 by, 3 cz, 3 u, 2 ax, 2 by, 2 cz, 2 u,  
 1 ax, 1 by, 2 PQR

Stud. psych. Niels Jørgen Møller Nielsen  
 psykologi: 1 PQ, 1 QR

Stud. mag. Tom Sinding telefon 15 38 50  
 historie: 2 y, 1 b, 1 c, 1 z, 1 q

Stud. mag. John Bech Thomsen telefon 16 65 17  
 gymnastik: 1 ax, 1 u

Musikpædagog Grethe Bust Nielsen har undervist HF-kursister med musik som tilvalgsfag i instrumentalspil (guitar).

Rektors stedfortræder: lektor K. Steffensen.

Administrativ inspektør: adjunkt Jens Damm.

Studievejledere for HF: adjunkt Aksel Pedersen og adjunkt Jens Damm.

Bibliotekar: adjunkt Karin Holmboe.

Indre inspektør: lektor Erik Sejer Pedersen.

Boginspektør: adjunkt Hans Mikael Holt.

Tilsyn med AV-materiel: adjunkt Finn Christiansen.

Sekretærer: Vera Rosenlund, Kirsten Skøtt (til 31. marts 74), Ellen Vork, Ruth Toft (fra 1. april 74).

Lektor K. B. Bendtsen udnævntes til studielektor pr. 1. januar 74. Adjunkt Ole Wang Nielsen har fra efteråret 73 varetaget opgaven som daglig administrativ leder af de gymnasiale suppleringskurser i Jylland.

Fra 1. august 74 overtager adjunkt Niels Holm Larsen hvervet som HF-studievejleder sammen med Aksel Pedersen. Jens Damm fratræder.

Adjunkt Vibeke Jeune deltog fra 15. oktober til 24. november i Fransklærerforeningens og den franske stats efteruddannelse i Paris, Sorbonne og Censier; kurset omfattede audiovisuelle undervisningssystemer, metodelære, psykolingvistik og samfundslære.

Adjunkt Jens Damm var fra 18. januar til 16. februar 1974 på studierejse i Kina. Det 23 dage lange ophold i folkerepublikken omfattede besøg i bl. a. Peking, Nan-king, Shanghai, Changsha og Canton.

Den 1. august 1973 forlod Poul Møller Petersen Risskov Amtsgymnasium for at tiltræde stillingen som rektor for Rønde kursus. Møller Petersen var en energisk boginspektor, en påpasselig lærer og en god kollega med et godt humør. Vi takker ham for godt samarbejde og ønsker held og lykke med det nye job.

Den 1. april 1974 fratrådte Kirsten Skøtt som skolesekretær efter 5 års godt arbejde og gnidningsfrit samarbejde. Vi har alle nydt godt af den stilfærdige og selvfølgelige måde, hun klarede alle problemer på, og det siger vi også tak for her.

### *Lærerrådets faste udvalg og repræsentanter dec. 73 - dec. 74*

#### *Lærerrådets forretningsudvalg*

Formand: Arne Mikkelsen  
Næstformand: Inge Windeballe  
Sekretær: Svend Birke Espegård

#### *Samarbejdsudvalg*

Lærerrådets formand  
Henrik Ballund  
Bjarne Frederiksen  
Vibeke Jeune

#### *Gymnasieskolernes Lærerforening*

Repræsentant: Ole Wang Nielsen  
Suppleant: Knud Børge Bendtsen

#### *Kunstudvalg*

Christian Borberg  
Søren Hede

#### *Fællestidningsudvalg*

Svend Birke Espegård  
Hanne Krarup

#### *Rejsefond*

Knud Børge Bendtsen  
Linda Poulsen

#### *Revisor i rejsefonden*

Preben Torntoft

#### *Biblioteksudvalget*

Christian Borberg  
Ralph Sonne-Hansen

#### *Lærernes festudvalg*

Bente Sørensen  
Just Vange

#### *Kontaktudvalg til elevernes festudvalg*

Hans Mikael Holt  
Finn Christiansen

#### *Stipendieudvalg*

Niels Holm Larsen  
Aksel Pedersen  
Vera Rosenlund

#### *Depotbestyrer*

Henrik Ballund

#### *Foged*

Dierk Wiencke

## Lærerrådet 73/74

Der har hidtil i dette skoleår været afholdt 5 ordinære og 1 ekstraordinært lærerrådsmøde. Man kan groft inddele de sager, lærerrådet har behandlet, i tre grupper: 1. Lærerrådet har truffet beslutning og afgivet indstilling i sager, der direkte er henlagt til lærerrådet, som f. eks. beslutning om årsprøvers omfang og form, beslutning om antallet af „meddelelser til hjemmene“ i årets løb, og indstilling om forsøgsundervisning, herunder oprettelse og videreførelse af forsøgsgrene i gymnasiet. 2. Dernæst har lærerrådet haft en række mere uformelle drøftelser af en række rent interne forhold, såsom: Forevisning af film i Hum. Aud., brugen af salen til badmintonspil, problemer omkring AV-udstyr m.m. 3. Endelig har kollegiet ved to lejligheder markeret sig udadtil gennem lærerrådet, nemlig dels ved en henvendelse til amtet om en smidig administration af bevilling af kortvarig tjenestefrihed for lærerne – lærerrådet foreslog, at rektor fik kompetence til at bevillige den – og en henvendelse til Direktoratet og fagkonsulenter angående det store antal lærerkandidater ved skolen, sammenholdt med det gennemsnitlige antal lærerkandidater ved skolerne landet over. Den første henvendelse fik intet resultat, idet amtet efter moden overvejelse meddelte, at man forholdt sig afventende i sagen, indtil amtsrådsforeningens forhandlinger desangående var afsluttet. Den anden henvendelse resulterede i en mærkbar nedgang i antallet af lærerkandidater ved skolen i forårssemestret. Endvidere er forretningsordenen ændret, således at nu pedel, butiksbestyrer og skolesekretærer kan deltage i lærerrådsmøderne med taleret men uden stemmeret; og der er nedsat et økonomiudvalg, som skal styre forbruget af bevillingen til undervisningsmidler af forskellig art. Ud over faste udvalg har bl. a. et årsprøveudvalg, to studieugeudvalg, et offsetudvalg og et introduktionskursusudvalg arbejdet under lærerrådet.

Arne Mikkelsen

## Lærerkandidater

På Risskov Amtsgymnasium har følgende kandidater i skoleåret 1973-74 gennemgået kursus i undervisningsfærdighed:

Under tilsyn af lektor K. B. Bendtsen: *Cand. mag. Peter Bak* i samfundsfag og historie (Bjarne Frederiksen, Aksel Pedersen, H. M. Holt, Preben Torntoft). *Cand. mag. Elisabeth Gejl* i dansk (E. Rahbek Schmidt, Svend Birke Espegård). *Cand. mag. Eva Thisted Johansen* i musik (Lis Klestrup Andersen). *Cand. scient. pol. Ove Kryhlmann* i samfundsfag (Bjarne Frederiksen, Aksel Pedersen).

Under tilsyn af lektor K. Steffensen: *Cand. phil. Mogens Bøtcher* i engelsk (Dierk Wiencke, K. B. Bendtsen, Peter Dau). *Cand. mag. Kurt Finsten* i dansk og formning (Chr. Borberg, Inge Broge, Søren Hede). *Mag. art. Henrik Fode* i historie og oldtidskundskab (H. M. Holt, Leif Dierks, Preben Torntoft, Bente Friis Johan-

sen, K. Steffensen). *Cand. mag. Karen Halmind* i historie og kristendomskundskab (Jens Damm, H. M. Holt, Preben Torntoft, Jette Schjørring). *Cand. mag. Anni Mirner Klein* i dansk (K. Steffensen, Lars Nilsson, E. Rahbek Schmidt). *Cand. scient. Preben Pedersen Kousted* i fysik (Finn Christiansen, Arne Mikkelsen). *Cand. mag. Kai Møller Nielsen* i dansk og oldtidskundskab (K. Steffensen, Svend Birke Espegård, Chr. Borberg, Bente Friis Johansen). *Cand. mag. Anne-Margrethe Ogstrup-Pedersen* i spansk (Birgit Mogensen).

Under tilsyn af rektor Just Vange: *Cand. phil. Steen Arnstrup* i samfundsfag (Bjarne Frederiksen, Aksel Pedersen). *Cand. mag. Karl-Erik Danielsen* i musik (Lis Klestrup Andersen). *Cand. mag. Tove Fihl* i samfundsfag og historie (Bjarne Frederiksen, Aksel Pedersen, Jens Damm, Preben Torntoft). *Cand. mag. Tove Sejer Hansen* i tysk (Lene Bollerup, Dierk Wiencke). *Cand. phil. Jette Toft Jepsen* i engelsk (E. Sejer Pedersen, Inge Windeballe, Peter Dau). *Cand. scient. Preben Pedersen Kousted* i matematik (Ole Wang Nielsen, Inge Wendell Pedersen).

# Samarbejdsudvalget

I efteråret 1973 havde samarbejdsudvalget følgende medlemmer:

Gymnasieelever: Jakob Nielsen 1y, Anders Petersen 2y, Birgitte Vange 3z, Niels Boye 3x (suppleant).

HF-elever: Alan Hedegaard 1r, Anette Jensen 2q (suppleant).

Lærere: Vibeke Jeune, Henrik Ballund, Arne Mikkelsen, Aksel Pedersen, rektor Just Vange.

Fra 1. februar 1974 er følgende medlemmer:

Gymnasieelever: Jakob Nielsen 1y, Anders Petersen 2y, Steen Langfeldt 2z, Niels Boye 3x (suppleant).

HF-elever: Alan Hedegaard Petersen 1r, Anette Jensen 2q (suppleant).

Lærere: Henrik Ballund, Vibeke Jeune, Arne Mikkelsen, Bjarne Frederiksen, rektor Just Vange.

Samarbejdsudvalget holder møde hver onsdag i spisefrikvarteret. Dagsordenen offentliggøres dagen før, og mødet er åbent for tilhørere. Referat af mødet offentliggøres dagen efter og sendes hver måned til skolenævnets medlemmer. På dagsordenen optages alle mulige spørgsmål. Fra årets dagsorden kan nævnes: Indførelse af studiekort, varmebesparelser, badminton i salen, korttidslån til SU-ansøgere, de mange lærerkandidater.

En væsentlig side af samarbejdsudvalgets virke er administrationen af samarbejdsudvalgets dispositionsfond (SAMDIS).

Samarbejdsudvalget ejer skolens butik og modtager 70% af butikkens overskud. Butikkens omsætning er henimod 1.500 kr. om dagen, og SAMDIS's andel i overskuddet er ca. 1.000 kr. om måneden.

Til butikken er i årets løb købt en automat til 12.320 kr.

SAMDIS støtter i indeværende år elevernes rejsefond med 4.000 kr., kunstudvalget kan disponere over 2.000 kr., og til fritidsfaciliteter er bevilget ca. 1.500 kr. Til avishold betales ca. 1.000 kr. pr. år.

Den 1. april var dispositionsfonden på ca. 8.000 kr.

# Eleverne

Skolen havde den 1. september 1973 700 elever, heraf 154 på HF-kursus, 25 på Gymnasiale Suppleringskursus og 29 på Præmedicin-kursus. Den 1. april 1974 var elevtallet 667, heraf 143 på HF-kursus, 22 på Gymnasiale Suppleringskursus og 24 på Præmedicin-kursus.

*Eleverne i 1 g pr. 1. april 1974 kom fra nedennævnte skoler og klasser:*

Skoler	Matematikere				Sproglige				I alt
	fra 2 R		fra 3 R		fra 2 R		fra 3 R		
	dr.	pg.	dr.	pg.	dr.	pg.	dr.	pg.	
Bakkegårdsskolen							3		3
Elise Smith	4		1	1					6
Elsted	2	1	2		1		1		7
Finsensgade	1	1			1		1	1	5
Frydenlundskolen			4		1		1	1	7
Hinnerup	1		4				2	1	8
Hornslet	2	3		1			1		7
Katedralskolen							1		1
Katrinebjergskolen	1								1
N. Kochs Skole	2	1	2						5
Mølsskolen	1		1				1		3
Næshøjskolen					1				1
Risskov	16	2	5		3	10	2	5	43
Rønde	1	1			1				3
Rårup		1							1
Silkeborg							1		1
Skovvangskolen	1		1		1		2		5
Skæring	3	2							5
Skødstrup	1		1						2
Strandskolen	5	1	4		1	2	2	1	16
Sølystskolen	3		1		1		1	2	8
Vejlby	7	1	5	2	12		1	4	32
Ådal		1							1
Fra udlandet									1
Sum:	51	15	31	4	7	28	12	23	172
		66		35		35		35	

*Eleverne i 1. HF-kursusklasse har følgende skolemæssig baggrund:*

	Direkte fra skole		I alt	fra erhverv		I alt
	dr.	pg.		dr.	pg.	
Realeksamen	2	2	4	29	41	70
10. klasse	1		1			
Sum:	3	2	5			

### 3. Gymnasieklasse

Eleverne anføres her med oplysning om fødselsdato og tidligere skole samt angivelse af, om eleven er optaget fra 2. eller 3. real.

De vedføjede bogstaver betegner elevens valg af gren og valgfri fag:

Sproglig linie:

- N: nysproglig gren
- NF: nysproglig gren med udvidet fransk
- S: samfunds-sproglig gren
- Fo: formning (i stedet for musik)
- Mu: musik (i stedet for formning)
- Ru: russisk (i stedet for fransk)
- Sp: spansk (i stedet for fransk)
- T: tysk (i stedet for engelsk)

Matematisk Linie:

- F: fysisk-matematisk gren
- S: samfunds-matematisk gren
- N: naturfaglig gren
- Fo: formning (i stedet for musik)
- Mu: musik (i stedet for formning)
- Ru: russisk (i stedet for fransk)
- Sp: spansk (i stedet for fransk)
- T: tysk (i stedet for engelsk)

#### SPROGLIG LINIE

3 a

*Klasselærer: lektor K. Steffensen*

- |  |  |
|--|--|
| 1. Agtby, Tom<br>27.5.54 Mar. 3R<br>NF Mu            | 5. Haugaard, Karin Mønsted<br>27.1.55 Vej. 3R<br>S Fo    |
| 2. Barlach, Hugo<br>3.10.54 Kat. 3R<br>S Fo          | 6. Himmelstrup, Karin<br>4.6.54 Vir. 1a<br>NF Fo         |
| 3. Beyer, Jens Christian<br>25.11.55 Ris. 2R<br>S Fo | 7. Holm, Mogens Peter Ihler<br>20.3.54 Str. 2R<br>S Fo   |
| 4. Bjørnstad, Lillemor<br>20.11.55 Ris. 2R<br>NF Mu  | 8. Kjeldsen, Anni Brigitta<br>14.4.55 Ris. 2R<br>N Fo    |
|  | 9. Kjærsgaard, Dorthe Kirstine<br>6.1.54 Vej. 3R<br>S Fo |



- |   |   |
|---|---|
| <p>10. Kjærup, Inge Lotte Friis<br/>6.3.56 Str. 2R<br/>NF Mu</p> <p>11. Laigaard, Jens Albert<br/>27.9.55 Ris. 2R<br/>N Fo</p> <p>12. Madsen, Ilse<br/>12.6.54 Vej. 3R<br/>NF Mu</p> <p>13. Nielsen, Dorte Bach<br/>9.8.55 Ris. 2R<br/>S Fo</p> <p>14. Pedersen, Jane Bak<br/>12.8.54 Vej. 3R<br/>S Fo</p> <p>15. Petersen, Bjørn<br/>21.5.56 Ris. 2R<br/>N Mu</p> <p>16. Perto, Marianne Petra<br/>26.12.54 Ris. 2R<br/>S Fo</p> <p>17. Strudsholm, Mette<br/>10.3.56 Ris. 2R<br/>NF Fo</p> <p>18. Sørensen, Hans Preben Skov<br/>27.4.55 Ris. 2R<br/>S Mu</p> | <p>5. Hansen, Karen Rahbek<br/>23.4.55 Horn. 3R<br/>N Mu</p> <p>6. Jakobsen, John Emil<br/>30.9.55 Horn. 2R<br/>N Mu</p> <p>7. Jensen, Rita Helbo<br/>6.10.54 Ådal 3R<br/>N Mu</p> <p>8. Jørgensen, Bodil<br/>14.8.55 Horn. 2R<br/>N Fo</p> <p>9. Jørgensen, John<br/>29.7.55 Fin. 3R<br/>S Fo</p> <p>10. Jørgensen, Ulla<br/>30.10.53 Fin. 3R<br/>NF Fo</p> <p>11. Kristensen, Søren<br/>3.5.55 Str. 2R<br/>N Mu</p> <p>12. Lauritzen, Martin Bundorph<br/>1.10.55 Str. 2R<br/>N Mu</p> <p>13. Neergaard, Eli<br/>12.2.55 Koc. 2R<br/>S Mu</p> <p>14. Nielsen, Susanne<br/>31.7.54 Ryom. 3R<br/>S Fo</p> <p>15. Næraa, Lou<br/>22.7.56 Mal. 2R<br/>N Mu</p> <p>16. Pedersen, Lise-Lotte<br/>21.1.54 Knud. 3R<br/>S Mu</p> <p>17. Pedersen, Margit Holm<br/>2.11.55 Ris. 2R<br/>N Mu</p> <p>18. Sørensen, Annemette Lygård<br/>21.4.55 Ris. 2R<br/>S Fo</p> |
|---|---|

3 b

*Klasselærer: lektor Knud Borge  
Bendtsen*

- |  |   |
|--|---|
| <p>1. Damhoff, Lena Ripa<br/>18.11.55 Vej. 2R<br/>N Mu</p> <p>2. Due, Jan<br/>29.3.54 Vej. 3R<br/>N Mu</p> <p>3. Eriksen, Liselotte Pors<br/>30.11.54 Horn. 3R<br/>NF Fo</p> <p>4. Grandjean, Frans<br/>20.8.55 Vej. 2R<br/>N Mu</p> | <p>15. Næraa, Lou<br/>22.7.56 Mal. 2R<br/>N Mu</p> <p>16. Pedersen, Lise-Lotte<br/>21.1.54 Knud. 3R<br/>S Mu</p> <p>17. Pedersen, Margit Holm<br/>2.11.55 Ris. 2R<br/>N Mu</p> <p>18. Sørensen, Annemette Lygård<br/>21.4.55 Ris. 2R<br/>S Fo</p> |
|--|---|

- |  |  |
|--|--|
| 19. Sørensen, Kirsti Frimodt<br>10.5.54 Koc. 3R<br>S Mu    | 8. Johns, Birthe<br>18.4.54 For. 3R<br>N Fo                      |
| 20. Thøgersen, Anette<br>22.6.54 Str. 3R<br>N Mu           | 9. Larsen, Dorte Hartmann<br>26.1.54 Sko. 2R<br>NF Fo            |
|  | 10. Löwy, Hannah Ruth<br>21.1.54 Str. 2R<br>NF Fo                |
| 3 c  | 11. Madsen, Bente Engholm<br>6.2.55 Horn. 2R<br>N Mu Sp          |
| <i>Klasselærer: lektor Erik Sejer Pedersen</i>             | 12. Mikkelsen, Jan Schmidt<br>16.3.55 Mols. 2R<br>N Mu Sp        |
| 1. Andersen, Margit Elisabeth<br>7.9.55 Skø. 2R<br>N Fo Sp | 13. Nielsen, Bodil Berg<br>10.12.54 Fin. 3R<br>S Mu Sp           |
| 2. Bach, Lone Birgit<br>4.9.54 Sko. 3R<br>NF Mu            | 14. Nielsen, Henning Gr. Thørholm<br>23.9.55 Horn. 2R<br>N Fo Sp |
| 3. Brydegaard, Anne Lisbeth<br>5.7.54 Skø. 3R<br>NF Fo     | 15. Pedersen, Birgit Solvejg<br>25.11.55 Vir. 2R<br>N Mu Ru      |
| 4. Christensen, Keld Karsten<br>1.7.54 Skø. 3R<br>S Mu     | 16. Rossen, Birgitte<br>18.6.55 Sol. 2R<br>N Mu Sp               |
| 5. Hoby, Inger<br>17.9.54 Skø. 3R<br>NF Fo                 | 17. Sørensen, Lisbeth Dam<br>28.5.55 Mols. 2R<br>N Mu Sp         |
| 6. Houlberg, Annie<br>25.10.54 Skø. 3R<br>N Mu Sp          | 18. Thomassen, Helle<br>22.10.54 Sko. 3R<br>NF Mu                |
| 7. Jakobsen, Mai-Brit Poulsrud<br>9.9.54 Skø. 3R<br>NF Fo  |  |

### MATEMATISK LINIE

3 x

*Klasselærer: adjunkt Inge Broge*

- |  |  |
|--|--|
| 1. Boye, Niels<br>13.3.56 Ris. 2R<br>F Mu  | 3. Brandenburg, Karen<br>10.12.54 Mols. 3R<br>N Fo       |
| 2. Brams, Peter<br>29.5.55 Ris. 2R<br>N Mu | 4. Brøndum, Eskil<br>3.12.55 Ris. 2R<br>N Mu             |
|  | 5. Carlsen, Ingrid Charlotte<br>12.12.55 Ris. 2R<br>N Mu |

3 y

*Klasselærer: adjunkt Peer Kjær  
Andersen*

- |  |          |               |  |    |    |
|--|----------|---------------|--|----|----|
| 6. Flensted-Nielsen, Anne                | 7.3.55   | Ris. 2R       |  |    |    |
|  | S        | Fo            |  |    |    |
| 7. Jakobsen, Kristian Weindel            | 29.3.55  | Vej. 2R       |  |    |    |
|  | S        | Fo            |  |    |    |
| 8. Jalling, Jens Erik                    | 30.6.54  | Ris. 3R       |  |    |    |
|  | S        | Fo            |  |    |    |
| 9. Jensen, Torben Ørsted                 | 8.9.54   | Fjo. 2R       |  |    |    |
|  | F        |               |  | Mu |    |
| 10. Jørgensen, Per                       | 23.5.54  | Vej. 3R       |  |    |    |
|  | F        | Fo            |  |    |    |
| 11. Lund, Torben                         | 4.7.56   | Ris. 2R       |  |    |    |
|  | F        |               |  | Mu |    |
| 12. Neergaard, Lise                      | 21.2.54  | Ris 3R        |  |    |    |
|  | F        |               |  | Mu |    |
| 13. Nue, Claes                           | 24.2.55  | Ris. 2R       |  |    |    |
|  | F        |               |  | Mu |    |
| 14. Pedersen, Anders Chr. <i>Halling</i> | 23.7.54  | Sko. 3R       |  |    |    |
|  | S        | Fo            |  |    |    |
| 15. Rykjær, Dorte Holm                   | 2.9.55   | Øst. Rand. 2R |  |    |    |
|  | F        | Fo            |  |    |    |
| 16. Svane, Jón Olaf                      | 21.8.54  | Kat. 3R       |  |    |    |
|  | F        | Fo            |  |    |    |
| 17. Sørensen, Ulrich                     | 15.3.55  | Sko. 2R       |  |    |    |
|  | F        |               |  | Mu |    |
| 18. Tvenge, Bjørn                        | 20.12.55 | Ris. 2R       |  |    |    |
|  | F        | Fo            |  |    |    |
| 1. Andreassen, Niels-Peter               | 5.5.55   | Søl. 2R       |  |    |    |
|  | S        |               |  | Mu |    |
| 2. Budtz, Lars Boye                      | 17.2.55  | Vej. 2R       |  |    |    |
|  | F        |               |  | Mu |    |
| 3. Christensen, Klaus Bonde              | 20.1.55  | Ris. 2R       |  |    |    |
|  | F        |               |  | Mu |    |
| 4. Christensen, Susanne Møldrup          | 29.11.54 | Møl. 2R       |  |    |    |
|  | F        | Fo            |  |    |    |
| 5. Espensen, Lars Bo Leth                | 15.12.55 | For. 2R       |  |    |    |
|  | S        | Fo            |  |    | Sp |
| 6. Felby, Lars Laier                     | 2.6.55   | Vej. 2R       |  |    |    |
|  | N        | Fo            |  |    | Sp |
| 7. Jacobsen, Lars Flemming               | 2.2.55   | Str. 2R       |  |    |    |
|  | S        | Fo            |  |    |    |
| 8. Jensen, Nina Elisa Kloster            | 9.9.54   | Ris. 3R       |  |    |    |
|  | S        | Fo            |  |    |    |
| 9. Jensen, Peter Damhøj                  | 28.5.54  | Søl. 3R       |  |    |    |
|  | F        | Fo            |  |    |    |
| 10. Jørgensen, Mads Nissen               | 23.9.55  | Ris. 2R       |  |    |    |
|  | F        | Fo            |  |    |    |
| 11. Kristensen, Anne Norskov             | 23.2.54  | Ris. 3R       |  |    |    |
|  | S        | Fo            |  |    |    |
| 12. Madsen, Lars Lund                    | 17.2.55  | Vej. 2R       |  |    |    |
|  | S        | Fo            |  |    |    |
| 13. Møller, Christen                     | 2.8.55   | Røn. 2R       |  |    |    |
|  | S        | Fo            |  |    |    |
| 14. Møller, Michael Nue                  | 12.4.55  | Ris. 2R       |  |    |    |
|  | F        |               |  | Mu | Sp |

- |  |    |    |     |   |  |    |    |
|--|----|----|-----|---|--|----|----|
| 15. Nielsen, Hanne Byth<br>20.3.52 For. 3R<br>N Fo   | Sp |    |     | 6. Johansen, Mogens<br>15.12.54 Sko. 2R<br>F Fo             |  |    | Ru |
| 16. Pedersen, Elsebeth Pii<br>21.4.56 Ris. 2R<br>F   |    | Mu |     | 7. Kjær, Ulla<br>23.2.55 Ris. 2R<br>N Fo                    |  |    | Ru |
| 17. Pedersen, Niels Petri<br>8.7.55 Str.2R<br>S      |    |    | Mu  | 8. Lund, Anne Lise<br>26.2.55 Ris. 2R<br>F                  |  | Mu |    |
| 18. Petersen, Birger<br>4.3.54 Søl. 2R<br>F Fo       |    |    |     | 9. Mauritzen, Rasmus Herting<br>1.2.55 Mols. 2R<br>F        |  | Mu |    |
| 19. Rasmussen, Inge Pia<br>4.5.55 Kat. 2R<br>F       |    |    | Mu  | 10. Mortensen, Ole Dam<br>8.8.55 Ris. 2R<br>F Fo            |  |    |    |
| 20. Storm, Henrik<br>5.8.55 Røn. 2R<br>S             |    |    | Mu  | 11. Overvad, Ole Kim<br>25.3.55 Ris. 2R<br>N Fo             |  |    |    |
| 21. Sørensen, Torben<br>6.7.54 Nør. B. 3R<br>F       |    |    | Mu  | 12. Pedersen, Henry Lund<br>26.3.55 Ris. 2R<br>F Fo         |  |    |    |
| 22. Würtz, Niels Henrik<br>25.4.55 Søl. 2R<br>F Fo   |    |    |     | 13. Pedersen, Thorbjørn Hjorth<br>2.4.55 Ris. 2R<br>F Fo    |  |    | Ru |
|  |    |    | 3 z | 14. Rasmussen, Flemming<br>27.1.55 Hin. 3R<br>F             |  | Mu | Ru |
| <i>Klasselærer: adjunkt Niels Holm<br/>Larsen</i>    |    |    |     | 15. Rasmussen, Kirsten<br>9.5.53 Metropolitan. 2m<br>N      |  |    | Ru |
| 1. Andersen, Erling Kvist<br>2.9.54 Hi. 3R<br>S Fo   |    |    | Ru  | 16. Røddik, Lene<br>5.9.54 Vej. 3R<br>S Fo                  |  |    |    |
| 2. Bech, Svend Erik<br>9.2.55 Mols. 3R<br>S          |    |    | Mu  | 17. Sanden, Steen<br>29.3.55 Vej. 2R<br>F Fo                |  |    | Ru |
| 3. Jacobsen, Peer Ulf<br>22.5.55 Sko. 2R<br>S Fo     |    |    | Ru  | 18. Søgaard-Sørensen, Lars Peter<br>22.8.55 Søl. 2R<br>F Fo |  |    | Ru |
| 4. Jensen, Anne Marie Birch<br>22.10.54 Vir. 3R<br>F |    |    | Mu  | 19. Thomsen, Jens-Kristian Høgh<br>9.11.55 Mols. 2R<br>F Fo |  |    |    |
| 5. Jensen, Erik Bo<br>10.6.55 Vej. 2R<br>F           |    |    | Mu  |   |  |    | Ru |

20. Tvenge, Klavs  
31.3.54 Ris. 2R  
F Fo Ru
21. Thygesen, Else Marie Skovbjerg  
21.5.55 Grindsted 3m  
F
22. Vange, Birgitte  
18.10.55 Vej. 2R  
F Mu Ru  
3 u
- Klasselærer: adjunkt Erik Rahbek Schmidt*
1. Andersen, Claus Yding  
31.7.55 Sko. 2R  
F Mu
2. Bonde, Jørgen  
28.1.55 Ris. 3R  
N Fo
3. Borgschmidt, Thomas  
21.9.55 Ris. 2R  
S Fo Sp
4. Buhl, Wilmer Marius  
6.6.54 Søl. 2R  
F Mu
5. Christensen, Lene Loft  
17.1.55 Sko. 2R  
N Fo
6. Elmholdt, Anne-Birthe Donkjær  
22.1.55 Ris. 2R  
S Fo
7. Elmose, Steffen  
20.3.54 Vej. 2R  
N
8. Hansen, Else Birgit  
7.12.55 Hin. 2R  
S Fo Sp
9. Hansen, Lars Kaae  
5.9.55 Str. 2R  
S Fo
10. Hansen, Lone Just  
8.9.55 Fry. 2R  
N Fo Sp
11. Hansen, Torleif  
26.3.55 Kat. 2R  
S Mu
12. Holdt, Pia Lykke  
9.7.55 Vej. 2R  
F Mu
13. Jørgensen, Thomas Lauge  
28.2.55 Horn. 3R  
N Fo
14. Kjeldsen, Niels Ole  
14.6.55 Ris. 2R  
F Mu
15. Kjærgaard, Carl-Johan  
20.1.55 Vej. 2R  
N Fo Sp
16. Kristoffersen, Peter  
8.4.53 Ris. 3R  
N Fo
17. Madsen, Lone  
10.2.56 Koc. 2R  
F Fo
18. Madsen, Per  
16.6.55 Kat. 2R  
N Fo
19. Meineche, Finn  
27.8.55 Str. 2R  
N Fo
20. Nielsen, Paul Henning  
19.3.55 Str. 2R  
S Fo
21. Pedersen, Jens Olaf  
26.2.54 Mols. 3R  
N Fo
22. Poulsen, Inge Lise  
15.4.54 Thisted 1m  
S Mu

## 2. Gymnasieklasse

### SPROGLIG LINIE

2 a

*Klasselærer: adjunkt Leif Dierks*

- |   |    |  |    |
|---|----|--|----|
| 1. Andersen, Jan<br>5.10.55 Røn. 3R<br>N            | Mu | 12. Larsen, Hanne<br>20.7.56 Str. 3R<br>N                | Mu |
| 2. Bonde, Elizabeth<br>14.5.56 Ris. 2R<br>N         | Fo | 13. Laursen, Michael Gyldenløve<br>4.1.56 Lau. 3R<br>N   | Mu |
| 3. Brams, Charlotte<br>15.12.56 Str. 2R<br>N        | Mu | 14. Mielec, Helle Joan<br>15.6.55 Vej. 3R<br>S           | Mu |
| 4. Bredal, Lisbeth<br>21.3.56 Ris. 2R<br>N          | Mu | 15. Muxoll, Jens<br>21.6.56 Søl. 3R<br>S Ty              | Mu |
| 5. Dahl, Torben<br>16.11.56 Ris. 2R<br>N            | Mu | 16. Pedersen, Anders Sejer<br>27.1.57 Str. 2R<br>N       | Fo |
| 6. Hegndal, Lars Foersom<br>9.7.54 Koc. 3R<br>S     | Fo | 17. Pedersen, Henrik<br>30.10.56 Ris. 2R<br>N            | Mu |
| 7. Helmig, Dorte<br>30.10.56 Søl. 2R<br>S           | Mu | 18. Pedersen, Jette Dupont<br>18.6.55 Vej. 3R<br>S       | Fo |
| 8. Jensen, Dorte Marianne<br>4.5.56 Søl. 2R<br>N    | Mu | 19. Ravnløkke, Else Daugaard<br>16.9.55 Str. 3R<br>S     | Fo |
| 9. Jensen, Kirsten Brøgger<br>16.9.56 Søl. 2R<br>N  | Mu | 20. Svendsen, Kirsten Annemarie<br>30.7.56 Skæ. 2R<br>S  | Mu |
| 10. Jespersen, Jens Balund<br>27.5.56 Ris. 2R<br>S  | Fo | 21. Søndergaard, Lene<br>16.5.56 Els. 2R<br>N            | Mu |
| 11. Jochumsen, Ninna Monrad<br>14.2.54 Fin. 3R<br>S | Mu | 22. Sørensen, Jens Kristian Boll<br>27.1.56 Sko. 2R<br>N | Fo |
|   |    | 23. Villadsen, Birgit Holme<br>30.10.55 Els. 3R<br>N     | Mu |
|   |    | 24. Weibull, Carin Luisa<br>25.12.56 Ris. 2R<br>S        | Mu |

2 b

*Klasselærer: cand. phil. Lars Nilsson*

1. Christensen, Bente Lukman  
9.4.56 Vej. 2R  
N Mu
2. Christiansen, Ann Mariegaard  
7.5.56 Vej. 2R  
N Mu
3. Hansen, Iben Smidt  
14.8.56 Ris. 2R  
N Mu
4. Hansen, Marianne Ørum  
17.10.56 Ris. 2R  
N Mu
5. Jensen, Helge Georg  
25.5.54 Fin. 3R
6. Jensen, Lars Riis  
20.12.55 Ris. 3R  
N Mu
7. Jeppesen, Lise Wille  
6.1.57 Str. 2R  
S Mu
8. Juel, Liselotte  
11.9.55 Lau. 3R  
S Mu
9. Knudsen, Britta Timm  
28.7.56 Vej. 2R  
N Fo
10. Larsen, Agnete Dan  
16.2.56 Aurehøj. 1s  
N Mu
11. Madsen, Henrik  
18.12.55 Skø. 3R  
N Mu
12. Mehlsen, Helle  
9.2.56 Ris. 2R  
N Mu
13. Nielsen, Anne Ellerup  
4.4.54 Møl. 3R  
N Mu
14. Nielsen, Hanne  
30.9.56 Str. 2R  
S Fo

15. Nielsen, Ingelise  
29.5.56 Vej. 2R  
N Mu
16. Nielsen, Vibeke Maj  
4.5.56 Ris. 2R  
N Mu
17. Nielsen, Vibeke Vestergaard  
1.7.55 Str. 3R  
N Fo
18. Pedersen, Peter  
22.3.55 Str. 3R  
N Fo
19. Poulsen, Niels Anders  
6.4.56 Ris. 2R  
S Mu
20. Skou-Hansen, Gerd  
8.5.55 Søl. 3R  
N Fo
21. Struve, Elizabeth  
30.8.54 Skæ. 3R  
N Fo
22. Sørensen, Else  
19.11.55 Skæ. 3R  
N Fo
23. Sørensen, Poul Kok  
7.5.54 Vej. 3R  
N Mu
24. Aakjær-Rasmussen, Marianne  
8.5.56 Vej. 2R  
N Mu

2 c

*Klasselærer: adjunkt Lene Bollerup*

1. Andersen, Karen Vibe Søgaard  
11.5.56 Ris. 2R  
N Fo
2. Brøndum, Gerd  
17.4.57 Ris. 2R  
N Mu
3. Christensen, Hanne Søholt  
18.9.55 Vej. 3R  
N Mu

- |                                 |          |          |    |  |  |    |    |    |
|---------------------------------|----------|----------|----|--|--|----|----|----|
| 4. Christensen, Karin           | 2.4.56   | Vor.     | 2R |  |  |    |    |    |
|                                 | N        |          | Fo |  |  |    |    |    |
| 5. Christensen, Kirsten Esgaard | 6.9.55   | Skø.     | 2R |  |  |    |    |    |
|                                 | N        |          | Fo |  |  | Sp |    |    |
| 6. Christensen, Laila Mejlgaard | 8.7.56   | Vor.     | 2R |  |  |    |    |    |
|                                 | N        |          |    |  |  |    | Mu |    |
| 7. Frandsen, Erik               | 3.10.54  | An.      | 3R |  |  |    |    |    |
|                                 | S        |          |    |  |  |    |    | Mu |
| 8. Friisberg, Jesper            | 28.12.56 | Ktd.     | 2R |  |  |    |    |    |
|                                 | S        |          |    |  |  |    | Mu | Sp |
| 9. Hansen, Birgitte Skar        | 27.11.55 | Vej.     | 3R |  |  |    |    |    |
|                                 | N        |          |    |  |  |    |    | Mu |
| 10. Hansen, Charlotte Birkerød  | 9.3.56   | Th. Lang | 1g |  |  |    |    |    |
|                                 | S        |          |    |  |  |    |    |    |
| 11. Hastrup, Lisbet Blinkenberg | 5.1.55   | Si. Øv.  | 3R |  |  |    |    |    |
|                                 | N        |          | Fo |  |  |    |    |    |
| 12. Holmgaard, Carsten          | 19.9.56  | Ris.     | 2R |  |  |    |    |    |
|                                 | N        |          |    |  |  |    |    | Mu |
| 13. Jensen, Lars Ravn           | 19.2.54  | Fry.     | 2R |  |  |    |    |    |
|                                 | N        |          |    |  |  |    |    | Mu |
| 14. Jensen, Lis                 | 31.5.55  | Koc.     | 3R |  |  |    |    |    |
|                                 | N        |          |    |  |  |    |    | Mu |
| 15. Jensen, Poul                | 28.8.55  | Str.     | 3R |  |  |    |    |    |
|                                 | N        |          |    |  |  |    |    | Mu |
| 16. Mortensen, Nils             | 7.11.55  | Vej.     | 3R |  |  |    |    |    |
|                                 | N        |          | Fo |  |  |    |    |    |
| 17. Møller, Anne-Mette          | 14.3.57  | Skø.     | 2R |  |  |    |    |    |
|                                 | N        |          |    |  |  |    |    | Mu |
| 18. Nielsen, Klaus Søndergaard  | 18.8.55  | Skø.     | 3R |  |  |    |    |    |
|                                 | N        |          |    |  |  |    |    | Mu |
| 19. Nielsen, Lene Vibeke        | 22.1.56  | Vej.     | 3R |  |  |    |    |    |
|                                 | N        |          |    |  |  |    |    | Mu |
| 20. Petersen, Bengt             | 26.7.57  | Søl.     | 2R |  |  |    |    |    |
|                                 | N        |          | Fo |  |  |    |    |    |
| 21. Randrup, Helle              | 24.1.56  | Vor.     | 2R |  |  |    |    |    |
|                                 | N        |          |    |  |  |    |    | Mu |
| 22. Sørensen, Anni              | 10.6.56  | Adal.    | 2R |  |  |    |    |    |
|                                 | N        |          |    |  |  |    |    | Mu |
|                                 |          |          |    |  |  |    |    | Ru |
| 23. Sørensen, Jytte Anker       | 14.9.56  | Adal.    | 2R |  |  |    |    |    |
|                                 | N        |          | Fo |  |  |    |    |    |
| 24. Veraae, Anne-Grete Høgh     | 7.2.56   | Skø.     | 2R |  |  |    |    |    |
|                                 | N        |          |    |  |  |    |    | Mu |
| 25. Vogt, Michael Bugge         | 27.6.55  | Lau.     | 3R |  |  |    |    |    |
|                                 | S        |          |    |  |  |    |    | Mu |
|                                 |          |          |    |  |  |    |    | Sp |

## MATEMATISK LINIE

2 x

*Klasselærer: adjunkt Henrik Ballund*

- |                              |         |      |    |  |  |  |  |  |
|------------------------------|---------|------|----|--|--|--|--|--|
| 1. Christensen, John Stecher | 21.4.55 | Str. | 3R |  |  |  |  |  |
|                              | S       |      | Fo |  |  |  |  |  |

- |                              |         |      |    |  |  |  |  |  |
|------------------------------|---------|------|----|--|--|--|--|--|
| 2. Christensen, Tove Gunhild | 7.12.55 | Skø. | 3R |  |  |  |  |  |
|                              | F       |      | Fo |  |  |  |  |  |
| 3. Egebart, Lis              | 4.6.55  | Søl. | 3R |  |  |  |  |  |
|                              | S       |      | Fo |  |  |  |  |  |



4. Hahn, Klaus Jørgen  
26.8.56 Str. 2R  
S Fo
5. Hvidkjær, Ole  
20.8.55 Vej. 3R  
S Fo
6. Højbjerg, Henrik  
20.10.55 Vej. 3R  
F Mu
7. Jensen, Arnth Flemming Birch  
29.1.57 Str. 2R  
F Fo
8. Jensen, Hanne Elsebeth  
14.9.56 Horn. 2R  
F Fo
9. Jordt, Torsten Hammer  
1.3.56 El. S. 2R  
F Fo
10. Knudsen, Torben  
31.5.55 Skø. 2R  
S Fo
11. Morgenstjerne, Frank  
26.4.56 Ris. 2R  
S Fo
12. Munch-Andersen, Jørgen Chr.  
9.10.56 Str. 2R  
F Fo
13. Naur, Thorkil  
19.4.57 Vej. 2R  
F Mu
14. Neergaard, Lars Bo  
8.11.56 Ris. 2R  
N Mu
15. Nielsen, Claus Kastberg  
12.1.57 Ris. 2R  
F Fo
16. Nielsen, Jørgen Duelund  
17.5.56 Ris. 2R  
N Fo
17. Nielsen, Ole Møller  
21.7.56 Vej. 2R  
F Fo
18. Pedersen, Anna Elisabeth  
7.9.56 Knu. 2R  
N Fo
19. Pedersen, Dan Vestergaard  
15.2.55 Vej. 3R  
S Fo
20. Petersen, Jan Schoubo  
25.10.56 Vej. 2R  
F Fo
21. Tulstrup, Jørgen  
2.1.57 Ris. 2R  
F Fo
22. Aabo, Jens  
8.4.56 Ris. 2R  
F Fo
23. Aabo, Søren  
8.4.56 Ris. 2R  
F Fo
- 2 y
- Klasselærer: stud. mag. Tom Sinding*
1. Andersen, Hanne Floor  
10.9.55 Str. 3R  
S Fo
2. Andersen, Iben Vikjær  
17.6.56 Koc. 2R  
F Fo
3. Bak, Jens Friis  
23.4.56 Horn. 2R  
F Mu
4. Borregaard, Jens  
17.4.56 Søl. 2R  
F Mu
5. Ernst, Mads Victor Ejbye  
6.9.55 Mar. 2R  
S Fo
6. Fischer, Lone  
21.6.56 For. 3R  
F Fo
7. Grøn, Bent Lange  
3.5.55 Kat. 3R  
F Mu

8. Gøtke, Niels  
18.6.55 Ris. 3R  
S Fo
9. Høyer, Dorthé  
25.7.56 Skø. 2R  
F Fo
10. Jensen, Jane Birgitte  
4.5.56 Søl. 2R  
F Fo
11. Jensen, Lene Vestergaard  
24.8.55 Horn. 3R  
S Fo
12. Jørgensen, Jens Frank  
2.7.56 Søl. 2R  
F Fo
13. Kjær-Rasmussen, Claus  
11.12.55 Ris. 3R  
F Fo
14. Kylling, Anne-Birte  
3.6.56 Viby 2R  
S Fo
15. Madsen, Poul Hingeberg  
7.9.55 Str. 3R  
N Fo
16. Møller, Poul Gerner  
28.6.56 Fry. 2R  
F Fo
17. Nissen, Søren Duedahl  
23.9.56 Horn. 2R  
F Fo
18. Pedersen, Ole Hein  
13.5.56 Ny M. 2R  
F Fo
19. Petersen, Anders Robert  
13.7.56 Vej. 2R  
N Mu
20. Rasmussen, Steen Dyrlynd  
10.8.55 Sko. 3R  
S Fo
21. Skibsted, Jens  
9.3.56 Ktd. 2R  
F Fo
22. Sørensen, Søren Schwartz  
1.9.56 Ris. 2R  
F Fo
23. Villadsen, Finn  
13.4.56 Søl. 2R  
F Mu
- 2 z
- Klasselærer: adjunkt Linda Poulsen*
1. Christophersen, Dan Michael  
24.5.55 Søl. 3R  
N Mu Ru
2. Eilertsen, Søren Køllner  
25.3.56 Hjørring G. 1m  
F Mu
3. Elbrønd, Robert  
4.6.55 Vej. 3R  
N Fo Ru
4. Eskildsen, Jan G. Lykkegaard  
16.4.55 Sko. 3R  
S Mu Ru
5. Hansen, Niels Christian Kløve  
11.8.55 Fin. 3R  
F Fo Sp
6. Høyer, Boy  
14.8.56 Koc. 2R  
F Mu Sp
7. Jensen, Bjarne Thorup  
19.6.56 Mols. 2R  
S Fo
8. Jensen, Morten Mølgaard  
10.12.52 Vejle G. 1m  
F Mu
9. Johansen, Klavs Malte  
15.10.56 Ris. 2R  
S Mu Sp
10. Johansson, Lisbeth  
18.6.55 Kat. 3R  
S Mu
11. Juhl, Esben  
1.3.55 Horn. 3R  
N Mu Sp

- |  |          |                |     |    |  |
|--|----------|----------------|-----|----|--|
| 12. La Cour, Annemette                       | 7.8.55   | Gedv. 3R       |     |    |  |
|  | S        | Fo             |     | Ru |  |
| 13. Langfeldt, Sten                          | 24.4.56  | Vej. 2R        |     |    |  |
|  | N        | Fo             |     | Ru |  |
| 14. Løwenstein, Birgitte Papsø               | 8.4.56   | Skø. 2R        |     |    |  |
|  | N        | Fo             |     | Sp |  |
| 15. Magnussen, Karin                         | 24.5.56  | Vor. 2R        |     |    |  |
|  | N        |                | Mu  | Sp |  |
| 16. Nielsen, Leo                             | 15.12.56 | Skæ. 2R        |     |    |  |
|  | N        | Fo             |     |    |  |
| 17. Nygaard, Thomas Christensen              | 14.2.56  | Skæ. 2R        |     |    |  |
|  | S        | Fo             |     |    |  |
| 18. Pedersen, Kim Kruse                      | 24.5.56  | Ris. 2R        |     |    |  |
|  | F        |                | Mu  |    |  |
| 19. Pedersen, Leif Mølgaard                  | 12.5.55  | Sko. 3R        |     |    |  |
|  | S        |                | Mu  | Ru |  |
| 20. Svane, Axel Torstein                     | 25.4.56  | Kat. 2R        |     |    |  |
|  | F        | Fo             |     | Ru |  |
| 21. Sørensen, Inge Ulsted                    | 26.9.56  | Ådal. 2R       |     |    |  |
|  | N        | Fo             |     | Ru |  |
| 22. Therkildsen, Susanne                     | 31.12.56 | Ris. 2R        |     |    |  |
|  | N        | Fo             |     |    |  |
| 23. Thielke, Lone                            | 23.6.55  | Hasseric G. 1m |     |    |  |
|  | N        | Fo             |     |    |  |
|  |          |                | 2 u |    |  |
| <i>Klasselærer: adjunkt Hans Mikael Holt</i> |          |                |     |    |  |
| 1. Andersen, Jette Bergfried                 | 27.9.56  | Vej. 2R        |     |    |  |
|  | F        | Fo             |     |    |  |
| 2. Andersen, Jette Hastrup                   | 22.1.56  | Str. 2R        |     |    |  |
|  | N        | Fo             |     |    |  |
| 3. Bentsen, Niels Gram                       | 22.12.55 | Fry. 3R        |     |    |  |
|  | N        | Fo             |     |    |  |
| 4. Bøgeskov, Torben Hyttel                   | 15.1.55  | Sko. 3R        |     |    |  |
|  | N        | Fo             |     |    |  |
| 5. Dalby, Erik                               | 7.5.55   | Kat. 3R        |     |    |  |
|  | N        |                |     | Mu |  |
| 6. Eldrup, Per                               | 9.5.55   | Sko. 3R        |     |    |  |
|  | S        | Fo             |     |    |  |
| 7. Goeg, Klaus Okkels                        | 7.9.55   | Sko. 3R        |     |    |  |
|  | S        | Fo             |     |    |  |
| 8. Hammershaimeb, Jørgen Ulrik               | 31.1.55  | For. 3R        |     |    |  |
|  | F        |                |     | Mu |  |
| 9. Hansen, Erling                            | 18.7.55  | Horn. 3R       |     |    |  |
|  | S        | Fo             |     |    |  |
| 10. Høg, Kirsten                             | 26.12.55 | Kat. 2R        |     |    |  |
|  | N        | Fo             |     |    |  |
| 11. Høholt, Erik Svenningsen                 | 27.7.55  | Sam. 10t       |     |    |  |
|  | F        | Fo             |     |    |  |
| 12. Jakobsen, Carsten Erichstrup             | 16.3.55  | Fjo. 3R        |     |    |  |
|  | F        | Fo             |     |    |  |
| 13. Kjær, Pernille Lindberg                  | 30.12.55 | Ris. 2R        |     |    |  |
|  | N        | Fo             |     |    |  |
| 14. Knudsen, Elisabeth                       | 4.3.55   | Vor. 2R        |     |    |  |
|  | N        | Fo             |     |    |  |
| 15. Kristensen, Gert                         | 2.2.55   | Kat. 3R        |     |    |  |
|  | F        |                |     | Mu |  |

- |                                    |                            |
|------------------------------------|----------------------------|
| 16. Larsen, Kim Bjørn              | 21. Pedersen, Jon Enø      |
| 24.7.55 Vej. 3R                    | 3.8.55 Fry. 3R             |
| N Fo                               | F Fo                       |
| 17. Laursen, Martha Brogaard       | 22. Prien, Niels Peter     |
| 17.4.56 Vor. 2R                    | 5.8.55 Horn. 3R            |
| F Fo                               | S Fo                       |
| 18. Mortensen, Susanne             | 23. Skouborg, Søren Bülow  |
| 22.5.56 M. Kruse 1g                | 5.5.55 Sko. 3R             |
| F Fo                               | S Fo                       |
| 10. Nielsen, Kim Birger            | 24. Thorhaug, Evan         |
| 29.10.55 Ris. 3R                   | 9.7.55 Gl. Nørager 2R      |
| S Fo                               | S Fo                       |
| 20. Nielsen, Niels Jacob Kjærgaard | 25. Yderholm, Per Horndrup |
| 8.3.55 Horn. 3R                    | 1.10.55 Sko. 3R            |
| S Mu                               | S Mu                       |

# 1. Gymnasieklasse

## SPROGLIG LINIE

1 a

*Klasselærer: adjunkt Lis Klestrup  
Andersen*

1. Beyer, Lene  
19.12.57 Ris. 2R
2. Clausen, Denise Michelle  
17.11.57 Vej. 2R
3. Glahn, Astrid Birgitte Egede  
23.10.56 Ris. 3R
4. Goll, Rita  
23.10.56 Sko. 3R
5. Gorking, Bente  
23.11.56 Bak. 3R
6. Gregersen, Jette  
19.4.56 Ris. 3R
7. Hansen, Peter Ib  
3.5.56 Ris. 3R
8. Hein, Søren  
15.4.57 Ris. 2R
9. Jacobsen, Else Storgaard  
4.9.57 Vej. 2R
10. Jensen, Gert  
7.3.56 Str. 3R
11. Jørgensen, Lisbeth  
20.11.56 Bak. 3R
12. Klit, Jesper  
27.5.56 Fry. 3R
13. Lauritzen, Hanne  
15.3.57 Fry. 2R
14. Lund, Torben  
17.4.57 Ris. 2R
15. Madsen, Bodil Møller  
18.4.56 Hin. 3R
16. Madsen, Elsebet  
8.12.57 Ris. 2R

17. Marcussen, Bodil Bente  
19.8.57 Ris. 2R
18. Mehner, Marianne  
9.7.57 Vej. 2R
19. Nielsen, Lone Krogh  
4.7.57 Vej. 2R
20. Pedersen, Janne Baj  
1.2.58 Vej. 2R
21. Pedersen, Ulla Holst  
6.4.56 Sko. 3R
22. Svenningsen, Henrik  
29.10.55 Fin. 3R
23. Tettinek, Yvonne  
26.5.56 Vej. 3R
24. Thomsen, Susanne Krogh  
15.3.56 Vej. 3R
25. Wolthers, Lars  
13.11.57 Ris. 2R

1 b

*Klasselærer: adjunkt Peter Dau*

1. Andersen, Birgitte Tove Møller  
19.12.56 Ris. 3R
2. Andersen, Lene Tetsche  
10.4.57 Vej. 2R
3. Borgsmidt, Martha  
6.8.57 Ris. 2R
4. Broge, Peter  
4.3.56 Str. 3R
5. Christensen, Eva-Birgithe  
7.5.57 Vej. 2R
6. Clausen, Anneken Christine  
2.5.56 El. 3R

- |   |  |
|---|--|
| 7. Frank-Hansen, Birthe<br>6.11.57 Vej. 2R          | 4. Hansen, Per<br>4.2.56 El. 3R Sp                       |
| 8. Gad, Mette<br>27.11.57 Ris. 2R                   | 5. Hastrup, Anne M. Blinkenberg<br>21.7.56 S.S.Ø. 3 R Sp |
| 9. Henriksen, Pia Vivian<br>17.12.56 Vej. 3R        | 6. Hyldgaard-Jensen, Lotte<br>30.11.47 Røn. 2R Sp        |
| 10. Jensen, Lars Roland<br>11.11.56 Vej. 3R         | 7. Jakobsen, Bent<br>22.10.56 Horn. 3R R                 |
| 11. Jørgensen, Jens Otto<br>26.6.57 Sø. 2R          | 8. Jensen, Ann Selmer<br>18.12.55 Str. 3R                |
| 12. Kistrup, Grete<br>26.11.57 Ris. 2R              | 9. Jensen, Birgitte Maj-Britt Lykke<br>16.9.57 Næs. 2R R |
| 13. Lauesen, Karin Solveig Holm<br>27.11.55 Fry. 3R | 10. Jørgensen, Bente Torstein<br>4.4.57 Ris. 2R          |
| 14. Lehmann, Inger<br>29.11.57 Ris. 2R              | 11. Lauritsen, Knud Bjerregård<br>31.5.56 Hin. 3R Sp     |
| 15. Nielsen, Lars Søndergård<br>24.3.57 Sko. 2R     | 12. Mark, Pia<br>27.5.55 Ktd. 3R                         |
| 16. Nielsen, Lis<br>29.8.55 Fin. 3R                 | 13. Marquard, Berit<br>8.10.56 Ris. 2R                   |
| 17. Pløger, Birgitte<br>9.1.57 Vej. 3R              | 14. Michélsen, Pia Henriette<br>18.5.57 Vej. 2R          |
| 18. Smistrup, Katrine<br>13.12.57 Str. 2R           | 15. Møllerstrøm, Susanne<br>20.4.56 Ris. 3R              |
| 19. Søgård, Jette Nissen<br>12.5.56 Ris. 3R         | 16. Nielsen, Lone Møller<br>7.9.57 Vej. 2R               |
| 20. Thorsen, Annie<br>17.6.56 Mol. 3R               | 17. Nissen, Heidi<br>19.7.57 Vej. 2R                     |
| 21. Venning, Birgitte<br>24.10.58 Str. 2R           | 18. Panduro, Susanne<br>17.4.56 Sø. 3R Sp                |
|   | 19. Rasmussen, Søren Hein<br>12.6.57 Fin. 2R R           |

1 c

*Klasselærer: adjunkt Inge Windeballe*

- |  |  |
|--|--|
| 1. Bisgaard, Jette<br>2.12.56 Sø. 3R Sp      | 21. Slot-Nielsen, Steen<br>15.2.56 Sø. 3R Sp       |
| 2. Deleuran, Poul-Erik<br>16.4.56 Hin. 3R Sp | 22. Sørensen, Henrik Wisbech<br>27.1.57 Ris. 3R Sp |
| 3. Felby, Lise Laier<br>5.4.57 El. 2R Sp     | 23. Weibull, Anna Safia<br>18.6.58 Ris. 2R         |

## MATEMATISK LINIE

1 x

*Klasselærer: adjunkt Vibeke Jeune*

1. Andersen, Peter Rydahl  
12.1.58 Str. 2R
2. Andersen, Søren  
9.5.55 Fry. 3R
3. Christensen, Annette  
4.9.56 Col. Eng.
4. Christensen, Grethe  
9.10.57 Skæ. 2R
5. Christensen, Peter Knoop  
16.4.56 Fry. 3R
6. Eberhard, Niels Erik  
11.5.58 Ris. 2R
7. Fosgrau, Peter  
25.9.57 Vej. 2R
8. Halling, Søren  
4.5.57 Ris. 2R
9. Højmark, Jens  
30.9.57 Vej. 2R
10. Haack, Birthe  
9.7.57 Skæ. 2R
11. Jensen, Bent Langy  
3.11.56 Sko. 3R
12. Jørgensen, Finn Bennetsen  
15.4.55 Koc. 3R
13. Jørgensen, Peter Nissen  
6.5.57 Ris. 2R
14. Kjeldsen, Peter Brøgger  
13.5.57 Str. 2R
15. Kjeldsen, Poul Jørgen  
17.7.57 Ris. 2R
16. Klinge, Henrik  
4.12.56 Ris. 2R
17. Knudsen, Knud Jørgen Vang  
29.11.55 Mols. 3R
18. Krabbe, Nils Mehlsen  
7.9.57 Ris. 2R
19. Kristensen, Michael  
12.8.56 Søl. 3R

20. Kristensen, Torkild  
10.3.57 Mols. 2R
21. Kronborg, Ole  
22.4.56 Fry. 3R
22. Michelsen, Bent  
17.1.57 Ris. 2R
23. Mikkelsen, Steen Bugge  
20.1.57 Elst. 2 R
24. Nielsen, Inge-Margrethe Lund  
27.2.57 Elst. 2R
25. Nielsen, Jesper Overvad  
1.5.57 Elst. 2R
26. Petersen, Erik Wirenfeldt  
16.5.56 Ris. 3R
27. Thulstrup, Ane Marie  
16.12.56 Horn. 3R
28. Ågesen, Niels Nybye  
27.9.57 Vej. 2R

1 y

*Klasselærer: adjunkt  
Finn Christiansen*

1. Andersen, Birgit  
24.6.56 Vej. 3R
2. Andersson, Ole Grann  
25.6.57 Ris. 2R
3. Blichfeld-Grosen, Leif Anders  
21.2.57 Horn. 2R
4. Hansen, Dan Amming  
26.3.56 Str. 3R
5. Hansen, Holger Erik  
11.10.56 Vej. 3R
6. Haugaard, Jesper Bjarne  
6.7.56 Str. 3R
7. Hedegaard, Lars  
6.5.57 Ris. 2R
8. Helmig, Peter  
22.12.57 Søl. 2
9. Jacobsen, Peter  
23.7.56 Str. 3R

- |  |  |      |
|--|--|------|
| 10. Jensen, Karin Jette<br>26.3.56 Ris. 2R           | 2. Buchwald, Kim<br>18.12.57 Horn. 2R                  | Sp   |
| 11. Johnsen, Leif<br>4.9.55 Hin. 3R                  | 3. Buhl, Jesper<br>27.5.57 Søl. 2R                     | R    |
| 12. Kaasgaard, Anna Kirsten Brandt<br>4.3.57 Str. 2R | 4. Busch, Peter<br>15.2.58 Koc. 2R                     | Sp   |
| 13. Lund, Marianne<br>14.12.57 Ris. 2R               | 5. Eggers, Patrick Claus Friedrich<br>16.7.57 Elst. 2R | T Sp |
| 14. Madsen, Peder<br>6.7.57 Str. 2R                  | 6. Christensen, Steen Højlund<br>15.7.56 Elst. 2R      | Sp   |
| 15. Mortensen, Søren Kongshjelm<br>8.10.56 Vej. 3R   | 7. Ebbesen, Henrik Munk<br>20.11.57 Fin. 2R            | R    |
| 16. Møller, Lars<br>16.8.57 Røn. 2R                  | 8. Hansen, Henning<br>20.12.56 Hin. 3R                 | Sp   |
| 17. Nielsen, Flemming Bro<br>12.5.57 Kat. 2R         | 9. Hansen, Peter<br>17.7.56 Vej. 3R                    | Sp   |
| 18. Nielsen, Jakob<br>5.10.57 Str. 2R                | 10. Harritz, Anette<br>17.5.57 Horn. 2R                | R    |
| 19. Nørdam, Peter<br>15.3.57 Ris. 2R                 | 11. Houlberg, Bjarne<br>28.2.57 Skø. 2R                | Sp   |
| 20. Pedersen, Jan Meldgård<br>23.12.55 Hin. 3R       | 12. Jensen, Dorthé Just<br>19.9.56 Vej. 3R             | Sp   |
| 21. Sahlertz, Jan<br>16.4.57 Str. 2R                 | 13. Jørgensen, Holger Lunde<br>26.6.57 Søl. 2R         | R    |
| 22. Schlünzen, Peter<br>7.12.57 Skæ. 2R              | 14. Kristensen, Bente Ovenskov<br>9.12.56 Fin. 2R      | R    |
| 23. Schrader, Michael<br>23.2.57 Skæ. 2R             | 15. Kristensen, Jesper Norskov<br>31.1.57 Ris. 2R      | R    |
| 24. Schrøder, Lars Bjarne<br>10.10.56 El.S. 3R       | 16. Mouritzen, Frank<br>14.7.56 Str. 3R                | Sp   |
| 25. Schütt, Steen<br>5.10.56 Vej. 3R                 | 17. Maanson, Herbert<br>11.4.56 Elst. 2R               | Sp   |
| 26. Sørensen, Ole Priess<br>26.5.57 Skæ. 2R          | 18. Pedersen, Annette Lund<br>23.3.57 Horn. 2R         | R    |
| 27. Therkelsen, Helle<br>23.1.56 Adal. 2R            | 19. Ree, Bente<br>2.6.57 Horn. 2R                      | T R  |
|  | 20. Rødgaard, Susanne<br>24.6.57 Raar. 2R              | T Sp |
|  | 21. Schiølin, Kim Barney<br>19.9.55 Hin. 3R            | Sp   |
|  | 22. Søndergård, Kim Yde<br>20.3.57 Hin. 2R             | Sp   |

1 z

*Klasselærer: cand. phil. Christian Borberg*

1. Blus, Annette Vibeke  
1.1.57 Elst. 3R



23. Sørensen, Niels Lauge  
25.7.56 Skø. 3R Sp
24. Sørensen, Tage Holmann  
3.4.56 Fry. 3R T R

1 u

*Klasselærer: adjunkt*

*Gerhard Offenberg*

- |   |   |
|---|---|
| <p>1. Christensen, Bo Christian<br/>13.10.57 Vej. 2R</p> <p>2. Duelund, Per<br/>28.1.57 Els. 2R</p> <p>3. Fischer, Thomas Christian<br/>25.9.56 Ris. 3R</p> <p>4. Halkier, Henrik<br/>22.8.57 Koc. 2R</p> <p>5. Hansen, Klaus Roed<br/>18.5.56 Ris. 3R</p> <p>6. Hansen, Ole Torben<br/>18.9.57 Ris. 2R</p> <p>7. Hansen, Peter Kamp<br/>6.11.56 Vej. 3R T</p> <p>8. Jacobsen, Morten<br/>2.10.56 Ris. 3R T</p> <p>9. Jensen, Bo<br/>7.7.56 Ris. 3R T</p> | <p>10. Klingenberg, Peter<br/>17.3.57 Ris. 2R</p> <p>11. Madsen, Hanne<br/>10.3.58 Koc. 2R</p> <p>12. Mengel, Ole Dahlerup<br/>10.5.56 Koc. 3R</p> <p>13. Mols, Lene Birgitte<br/>22.5.57 Vej. 2R T</p> <p>14. Mortensen, Morten Peter<br/>24.8.57 Vej. 2R</p> <p>15. Nielsen, Jens-Jørgen Møller<br/>9.3.57 Vej. 2R</p> <p>16. Overvad, Jens Bo<br/>6.12.57 Ris. 2R T</p> <p>17. Ovesen, Per Glud<br/>27.1.57 Ris. 2R T</p> <p>18. Pedersen, Henning Dupont<br/>22.7.57 Vej. 2R</p> <p>19. Petersen, Jørn<br/>20.9.56 El. 3R</p> <p>20. Sørensen, Niels Henrik Lygård<br/>10.3.57 Ris. 2R T</p> <p>21. Thygesen, Peter Michael<br/>24.6.56 El. 3R</p> <p>22. Videbæk, Niels Ole<br/>6.1.58 Sko. 2R T</p> <p>23. Wistoft, Annette<br/>27.12.56 Rø. 2R</p> |
|---|---|

## HF-kursus

Kursisterne anføres med oplysning om fødselsdato og tidligere skoleuddannelse.

2 p

*Klasselærer: adjunkt Ole Wang  
Nielsen*

1. Bach, Jette  
23.9.51 R 68
2. Balslev, Inge  
8.5.54 R 71
3. Christensen, William Møller  
9.3.50 R 68
4. Eriksen, Hanne  
18.12.47 R 64
5. Hansen, Benthe Høyer  
17.2.54 10. t 71
6. Hansen, Fritze Frank  
28.10.54 R 71
7. Hvid, Inge Lise  
22.5.54 R 71
8. Jensen, Anne Mette Høigaard  
13.7.55 R 72
9. Jensen, Mette Bagger  
17.5.54 R 71
10. Jensen, Susanne Hofstedt  
26.7.53 R 70
11. Kristensen, Egon Skou  
3.5.44 M1 62
12. Laumann, Hans Erik  
30.12.49 R 69
13. Lembo, Sten  
9.6.53 R 71
14. Lyby, Anne  
1.5.46 R 63
15. Markersen, *Elise* Marie  
13.7.52 R 70
16. Møller, Henrik  
17.12.54 R 72
17. Pedersen, Else Lund  
22.11.52 R 69

18. Pedersen, Erik  
25.7.44 10. t 72
19. Rasmussen, Lisbeth  
27.8.54 R 71
20. Refsgård, Hanne  
4.5.54 R 71
21. Sørensen, Gerda Noesgaard  
19.11.54 R 71
22. Toft-Petersen, Erik  
24.9.52 R 71
23. Vestertjele, Søren Kaas  
1.3.47 R 64
24. Würtz, Hanne  
1.4.54 R 71

2 q

*Klasselærer: adjunkt Preben Torntoft*

1. Christiansen, Jes Waldstrøm  
2.5.55 R 72
2. Dalsgaard, Margit  
2.2.55 R 71
3. Gam, *Birte* Merete  
9.12.55 R 72
4. Hansen, Agnes Birgitte  
9.1.54 R 71
5. Hørlyk, Kirsten  
16.10.51 R 68
6. Jensen, Anette  
16.4.53 R 70
7. Jensen, Bent Houlberg  
23.5.54 R 71
8. Jensen, Birgit Gren  
7.3.44 R 62
9. Jespersen, Susanne  
31.8.54 R 71
10. Larsen, Karin Martens  
18.9.53 R 70

- |   |   |
|---|---|
| <ul style="list-style-type: none"> <li>11. Laursen, Lars Erik Weiling<br/>1.1.53 R 69</li> <li>12. Lehmann, Anne-Mette Kunckel<br/>1.4.54 R 72</li> <li>13. Lund, Carsten<br/>20.4.47 R 65</li> <li>14. Madsen, Steen Flensborg<br/>20.7.53 10. t 70</li> <li>15. Milholt, Thomas<br/>7.6.55 R 72</li> <li>16. Nielsen, Inger Mosholt<br/>28.7.54 R 70</li> <li>17. Pedersen, Anne-Mette<br/>10.5.52 R 69</li> <li>18. Pedersen, <i>Hans</i> Christian<br/>21.2.43 9. t 71</li> <li>19. Pedersen, Vinni<br/>9.6.55 R 72</li> <li>20. Rasmussen, Allan<br/>25.9.51 9. t 68</li> <li>21. Schnipper, Bodil<br/>18.10.50 9. 66</li> <li>22. Sørensen, Jan Michael Akiboh<br/>2.2.54 R 71</li> </ul> | <ul style="list-style-type: none"> <li>8. Larsen, Gurli Noesgaard<br/>2.4.49 R 66</li> <li>9. Larsen, Laurits Chr. Øllegaard<br/>16.3.53 R 70</li> <li>10. Nielsen, Hannah Skydt<br/>7.2.53 R 71</li> <li>11. Nielsen, Jørn Østergaard<br/>2.8.55 R 72</li> <li>12. Nielsen, Ulla Børsen<br/>30.8.51 R 68</li> <li>13. Nørgaard, Inger Ravn<br/>9.4.52 R 69</li> <li>14. Osterland, Niels<br/>15.4.54 R 71</li> <li>15. Pedersen, Elmer Roving<br/>8.6.45 2. ml 61</li> <li>16. Petersen, Henny<br/>16.9.53 R 71</li> <li>17. Poulsen, Linda Feier<br/>8.4.53 R 70</li> <li>18. Poulsen, Ulla Thrane<br/>20.11.52 R 70</li> <li>19. Sefland-Hansen, Erik<br/>20.11.48 9. 64</li> <li>20. Sørensen, Ingrid<br/>16.2.54 R 71</li> <li>21. Thomsen, Peter Raundrup<br/>14.7.46 10. t 72</li> <li>22. Ørsted, Finn<br/>16.10.55 R 72</li> </ul> |
|---|---|

2 r

*Klasselærer: adjunkt Jens Damm*

- 1. Andersen, Niels  
17.10.51 10. t 71
- 2. Bardino, *Ulla* Karin  
13.4.54 R 71
- 3. Caspersen, Karen  
13.11.51 10. 72
- 4. Fisker, Tom  
18.2.55 R 72
- 5. Hedegaard, Else  
26.5.48 R 65
- 6. Heldtberg, Lillian  
16.3.52 R 70
- 7. Iversen, Aksel Bæk  
18.9.53 R 70

1 p

*Klasselærer: adjunkt Aksel Pedersen*

- 1. Andersen, *Winni* Lilly  
2.11.51 R 69
- 2. Ellegaard, Birte  
2.10.51 R 69
- 3. Eriksen, Susanne  
30.7.54 R 72
- 4. Frandsen, Paul-Erik  
27.3.52 10. t. 73

5. Hansen, Karen *Merete*  
15.2.55 R 72
6. Helbing, *Ulla* Marianne  
28.7.51 R 68
7. Henneberg, Poul  
2.3.51 10. t 68
8. Jensen, Lisbeth Gammelgaard  
23.8.54 R 71
9. Jensen, Susanne  
9.12.54 R 71
10. Jensen, Tove  
12.8.53 R 70
11. Jeppesen, John  
3.7.55 10. t 72
12. Kristensen, Britta Tove  
19.5.53 10. t 70
13. Locht, Knud  
26.9.49 R 66
14. Madsen, Frank  
9.7.45 R 73
15. Madsen, Karen Østergaard  
4.9.54 R 71
16. Møller, Jens  
1.7.50 1 R 73
17. Nielsen, Erik Kruse  
4.8.54 R 71
18. Nielsen, Ingemann Horsager  
22.11.51 9. t 68
19. Nielsen, Leif  
7.11.53 R 70
20. Olesen, Hans Grove  
25.1.56 R 72
21. Pedersen, Birgitte Højlund  
3.3.55 R 72
22. Pedersen, Aase  
4.2.43 R 60
23. Rasmussen, Eva Villefrance  
27.5.51 9. t 68
24. Røddik, Gitte Stecher  
21.2.53 R 70
25. Sinkjær, Edel  
23.2.50 R 67

1 q

*Klasselærer: adjunkt Søren Hede*

1. Berg, Søren  
12.8.56 R 73
2. Bönsö, Johannes  
9.2.54 10. 72
3. Danielsen, Solveig  
3.6.51 7. 65
4. Dideriksen, Anette Krarup  
26.5.55 R 72
5. Hansen, *Sonja* Elin Graabæk  
20.9.52 R 69
6. Henriksen, Jette Krogh  
20.7.54 R 71
7. Hvidtfeldt, Susanne  
22.9.55 R 72
8. Jensen, Dorte Vibeke  
29.7.50 R 70
9. Jensen, Jens Holck  
3.2.47 9. t 72
10. Jensen, *Kjeld* Finn  
31.12.49 R 73
11. Jensen, John Henning  
18.12.51 7. 66
12. Kristensen, Margit Dalskov  
25.8.53 R 70
13. Kurup, Joan  
18.1.55 R 72
14. Lambertsen, Gerda  
20.3.52 R 69
15. Nielsen, Jørn Ulrich  
27.5.52 R 69
16. Nielsen, Lars  
26.4.52 R 69
17. Olsen, Leo  
10.11.36 9. t 73
18. Orheim, Vibeke  
14.6.53 R 70
19. Skanborg, Michael Erik Zachø  
28.7.54 R 71
20. Thiesen, Birgitta  
25.12.51 R 70

21. Wolff, Vibeke  
9.2.55 R 72
22. Aagesen, Johan  
23.5.55 R 72
23. Østergaard, Jan  
22.1.55 R 72

1 r

*Klasselærer: adjunkt Bjarne Frederiksen*

1. Andersen, Birgitte Arp Stenvig  
28.3.54 R 71
2. Bendixen, Steen Mich. Vilh. Hoe  
2.3.55 10. t 72
3. Christiansen, Kirsten Fagerli  
18.2.55 R 72
4. Ernst, Hans Peter  
11.6.53 R 70
5. Gammelgaard, Hanne  
17.6.55 R 72
6. Gerken, Jette  
16.5.53 R 71
7. Hansen, Frede Dalgaard  
4.7.53 R 71
8. Hansen, Karen Friis  
26.4.47 9. t 72
9. Ibsen, Karen  
22.4.50 R 71
10. Jensen, Bjarne Bay  
24.7.52 10. t 70
11. Jensen, Connie Solveig  
12.10.55 R 72

12. Jensen, Troels Bæk  
10.5.53 R 73
13. Klausen, Ulla Dahl  
24.12.55 R 72
14. Krogh, *Leni* Dagny  
2.4.52 R 69
15. Langhoff, Hans Jørgen  
6.9.50 R 68
16. Lassen, Kirsten Brandt  
29.12.54 R 72
17. Laursen, Villy  
25.12.55 9. t 71
18. Madsen, Finn  
1.7.55 R 72
19. Mikkelsen, Bente S. Gaardsted  
12.1.55 R 73
20. Mortensen, Bente  
21.2.51 9. t 71
21. Pedersen, Lis Kildegaard  
22.3.55 R 72
22. Pedersen, Lis Kaae  
21.8.56 R 73
23. Petersen, Alan Hedegaard  
18.5.48 R 65
24. Svenningsen, Ingeborg  
16.11.48 R 71
25. Sørensen, Flemming  
18.12.54 R 71
26. Sørensen, Karin Bering  
10.11.55 R 72
27. Tarp, Leif  
6.1.52 R 69

### *Gymnasialt suppleringskursus*

*Klasselærer: adjunkt Henrik Ballund*

1. Bang, Jesper Fogh
2. Bech, Lone
3. Byskov, Niels Gunnar
4. Carlsen, Flemming
5. Carmelo, José Manuel Pereira

6. Clemmensen, Kai Ole
7. Franck, Søren Michael
8. Gregersen, Bente Vigh
9. Hedegaard, Carl-Otto
10. Jensen, Karen Margr. Windfeldt
11. Jensen, Peter Fjordgaard
12. Kristoffersen, Ervin Thingholm
13. Larsen, Kirsten

14. Lundorff, Ole
15. Messell, Ole Dedekam
16. Mylin, Susanne Ingeborg
17. Pedersen, Hans Herman Lyndorf
18. Rodholm, Bente
19. Stenum, Jørgen
20. Søe, Jørgen Borch
21. Tversted, Carl

### *Præmedicin efterår 1973*

*Klasselærer: adjunkt Ole Wang Nielsen*

1. Andersen, Per Jöran Lyngbo
2. Brundin, Rudolf
3. Christensen, Jerrik Bakmann
4. Espersen, Kirsten Halgaard
5. Frandsen, Karen M. Klitgaard
6. Grymer, Pernille
7. Hansen, Carsten
8. Hansen, Hermod Folke
9. Hansen, Tove Mahler
10. Harsløf, Viggo Ebbesøn
11. Haugerud, Asbjørn Christoffer
12. Hebsgaard, Steen
13. Hyttel, Anette
14. Jensen, Eva
15. Kristensen, Kirsten Grundvad
16. Mikkelsen, Jonhardt Finnleif
17. Monefeldt, Dorete Merete
18. Møller, Lis
19. Nielsen, Birger Engrob

20. Nielsen, Mette
21. Nielsen, Ove Juul
22. Rasmussen, Klaus
23. Sejersen, Holger Marquard
24. Søholm, Søren

### *Præmedicin forår 1974*

*Klasselærer: adjunkt Henrik Ballund*

1. Andreassen, Lene Torp
2. Andersen, Per Göran Lyngbo
3. Boas, Anders Hans Christian
4. Bache, Berit
5. Brundin, Rudolf
6. Carstensen, Joan
7. Christensen, Jerrik Bakmann
8. Elgaard, Annemarie
9. Espersen, Kirsten
10. Frandsen, Keld Øland
11. Haugerud, Asbjørn Christoffer
12. Højgaard, Jonny
13. Jensen, Eva
14. Knudsen, Anne-Marie Skøtt
15. Kristensen, Kirsten Grundvad
16. Levorsen, Birgit
17. Larsen, Vibeke Brøndum
18. Nielsen, Knud
19. Patursson, Eyvør
20. Petersen, Gudrun
21. Skov, Allan
22. Tarp, Mogens
23. Urfe, Dorte Vibeke
24. Øvlisen, Lars

## Elevrådet 1973-1974

En af de største begivenheder i dette skoleår er vel nok, at Risskov Amtsgymnasium efter flere års pause atter har fået et skoleblad. De første numre har ikke indeholdt særlig mange indlæg fra elever uden for redaktionens kreds, men vi håber, at dette vil bedre sig med tiden.

En afstemning i oktober 1973 om hvorvidt vi skulle være medlem af DGS (Danske Gymnasieelevers Sammenslutning) gav resultatet: 69 stemmer for og 240 imod, hvorfor vi stadig ikke er medlem af DGS.

I år er der blevet oprettet en nødhjælpslåneordning, hvor man kan låne, hvis man kommer i akutte økonomiske problemer.

Traditionen med afholdelse af tordagsaftener er også blevet fortsat i år, skønt oliekrisen lagde en dæmper på udfoldelserne i vintermånederne. Yderligere blev der arrangeret tre skolefester, hvoraf en som karneval, samt en valgaften ved folketingsvalget.

Af problemer, som elevrådet har taget op (omend ikke alle med lige positivt resultat) kan nævnes: de mange lærerkandidater på skolen, anskaffelse af flere skakspil til spisepladserne, offsetproblemer og fremskaffelse af referater af lærerrådsmøderne.

Alt er dog ikke gået så godt, som ovenstående lader formode. Først og fremmest er der en ret stor passivitet hos de fleste elever (det eneste problem, der virkelig vakte røre i andedammen, var indførelsen af studiekort). Ved flere lejligheder er der blevet afholdt afstemninger om forskellige ting og indkaldt forslag fra „elevmassen“, men det er som om folk ikke gider komme frem med deres meninger uopfordret eller deltage i de ugentlige elevmøder (de afholdes faktisk hver fredag kl. 14.00 i elevrådslokalet, hvis der skulle være nogle, der er i tvivl). Det er derfor også i år nødvendigt at afslutte denne oversigt med et „KOM SÅ TIL DE ELEV MØDER“.

Informationsgruppen.

*Elevrådets vedtægter er trykt i Risskov Amtsgymnasiums årsskrift 1972.*

## *Elevrådets sammensætning*

Følgende elever har i det forløbne skoleår været medlemmer af elevrepræsentationens forskellige grupper og udvalg (de med \* mærkede trådte ud ved elevrådsvalget d. 29. januar 1974):

### *Samarbejdsudvalg*

Alan Hedegaard Petersen, 1r  
Anette Jensen, 2q  
Anders Petersen, 2y  
Jakob Nielsen, 1y  
\*Birgitte Vange, 3z  
Niels Boye, 3x  
Sten Langfeldt, 2z

### *Festudvalg*

\*Peer Ulf Jacobsen, 3z  
Ole T. Hansen, 1u  
Mads Ejbye-Ernst, 2y  
\*Inge-Lise Poulsen, 3u  
Anders Petersen, 2y  
\*Ulla Kjær, 3z  
\*Birgitte Vange, 3z  
Jens F. Jørgensen, 2y

### *Stipendienævn*

Torleif Hansen, 3u  
Alan Hedegaard Petersen, 1r

### *Informationsgruppe*

Jakob Nielsen, 1y  
Lars Peter Sørensen, 3z  
John Jørgensen, 3b  
Jan Due, 3b

### *Morgensamlingsudvalg*

\*Dorthe Helmig, 2a  
\*Kirsti Frimodt, 3b  
Alan Hedegaard Petersen, 1r

### *Skolenævn*

Birgitte Vange, 3z  
Jakob Nielsen, 1y  
Anette Jensen, 2q

### *Offset-gruppe*

Torleif Hansen, 3u  
Birgitte Skar, 2c

### *Lærerråd*

Carl Johan Kjærgård, 3u  
Hans Erik Laumann, 2p  
Anders Petersen, 2y  
Torleif Hansen, 3u

### *Rejsefond*

Ingrid Carlsen, 3x  
Ulla Kjær, 3z

### *Kunststudvalg*

Benthe Høyer Hansen, 2p  
Steffen Elmose, 3u  
Ole Hein Pedersen, 2y  
Dorthe Helmig, 2a

### *Læsesalsudvalg*

Jakob Nielsen, 1y  
\*Birgitte Vange, 3z  
Bengt Petersen, 2c  
Else Lund Pedersen, 2p

### *Finansgruppe*

Jakob Nielsen, 1y  
Jens Møller, 1p  
\*Claus Yding Andersen, 3u

### *Fællestimeudvalg*

Poul-Erik Deleuran, 1c  
Anni Sørensen, 2c  
\*Ingrid Carlsen, 3x  
\*Hans Erik Laumann, 2p

### *Regionselevråd*

\*Helle Mielec, 2a  
Annemette la Cour, 2z  
Mette Gad, 1b  
Anette Jensen, 2q



## *Elevforeningen »RAGGE«*

Fredag d. 1. februar 1974 oprettedes på initiativ af 3x fra 73 en forening for gamle elever, hvis overordnede formål er at stå for afholdelse af en årlig sammenkomst (hyggeaften) omkring juletid.

Foreningen er i øjeblikket i gang med at hverve medlemmer, så udgående elever opfordres derfor kraftigt til at indmelde sig så hurtigt som muligt.

Den nuværende bestyrelse har konstitueret sig på et meget spinkelt grundlag, så vi håber derfor, at man møder talstærkt op til den første egentlige generalforsamling, der afholdes i forbindelse med julefesten torsdag d. 19. december 1974 kl. 19.00.

I øvrigt vil generalforsamling og julefest blive annonceret i dagspressen under „møder“ tre uger før afholdelse.

# Fra det forløbne skoleår

## *Introduktionskursus for 1 g 13.—15. august 1973*

I lighed med sidste år arrangeredes igen i år et 3-dages introduktionskursus for de 7 1g klasser.

Under forberedelserne inddrog vi erfaringerne fra sidste år og fandt, at det ville være en fordel at der kun kom én klasse i hver hytte. Men ellers lod vi den ydre ramme være som sidste år, med skiftende hold til madlavning og opvask og øvelser indendørs, afbrudt af udendørs aktiviteter efter eget valg.

1a var i „Lynet“ ved Grundfør med Lis Klestrup Andersen og Lise Haupt.

1b var i „Farmen“ ved Fårup med Peter Dau og Peer Kjær Andersen.

1c var i „Toggerbohytten“ med Inge Windeballe og Svend Espegård.

1x var i „Ravnølejren“ ved Skæring med Preben Torntoft og Vibeke Jeune.

1y var i „Skovhuset“ ved Albæk med Niels Holm Larsen og Finn Christiansen.

1z var i „Skovhuset“ ved Skivholme med Arne Mikkelsen og Chr. Borberg.

1u var i „Store Moselund“ ved Hinnerup med Gerhard Offenberg og Kurt Funch Poulsen.

Indholdet blev ændret fra væsentligt at bestå af gruppedynamiske øvelser til at indeholde dels konkrete oplysninger om undervisningen i gymnasiet, dels diskussioner om ting som evalueringscirkulæret, medbestemmelsesparagraffen og elevrådsforhold. Ind imellem havde vi enkelte gruppedynamiske øvelser. Et par klasser forsøgte sig med dramikøvelser. Den sidste aften var der hyggefest, hvor en af klasserne gik på besøg hos en nærtboende klasse, mens de 5 andre sludrede, gik tur osv., hver for sig.

Reaktionerne under og efter kursus lignede til forveksling dem vi fik sidste år, hvor eleverne var meget glade for at komme afsted og lære hinanden at kende hurtigt, men der var mindre begejstring for indholdet. Mindre begejstring vil efter spørgeskemaet, som også i år blev udsendt to måneder efter kurset, sige, at 10–20 % af 160 elever svarer „mindre godt“ el. lign. på spørgsmålet om, hvad de syntes om udvalgte programpunkter.

Økonomien balancerede på 9.900,00 kr. indbetalt af 184 elever og 14 lærere med hver 50 kr. Der blev 800,00 kr. i overskud. Finn Christiansen.

## *HF-introduktionskursus*

Ligesom i de to sidste år afholdtes der i august et introduktionskursus for de nye HF-kursister. Programmet indeholdt i hovedsagen de samme punkter som kurset i 1972, en blanding af orientering om skolen, gruppedynamik og gruppedramatiske øvelser. (Programmet trykt i årsskriftet 1973).

Gruppedynamikken bestod af en række udvalgte øvelser, som var blevet gennemgået på et kursus for skolens lærere i maj 1972. Nogle af øvelserne var dog blevet tilpasset introduktionskursets sigte, men en mere gennemgribende ændring af Sjølund's øvelser var det ikke lykkedes at blive færdige med. De tre HF-klas-sers klasselærere fungerede som instruktører for hver sin klasse ved disse øvelser og var i fællesskab ansvarlige for udvælgelsen af dem.

Lærerne havde ikke nogen videre kendskab til gruppedramatikken, og denne del af programmet blev derfor ligesom sidste år ledet af 6 elever fra Jydsk Fritids-hjemsseminarium.

Umiddelbart efter introduktionskursets afslutning blev de forskellige program-punkter diskuteret i de tre klasser. Det blev her anført, at flere og flere kender de gruppedynamiske øvelser, før de kommer til skolen. Disse øvelser får derfor ikke den tilsigtede oplevelseseffekt på kursisterne. Det havde også vist sig vanskeligt at få klasserne til at diskutere øvelserne på et mere principielt plan. De fleste var kun tilfredse med deres trivselsmæssige funktion, hvad der vel kan give anledning til nogen tvivl om deres nytte.

Gruppedramatikken fungerede ikke så godt som sidste år. Der var tekniske vanskeligheder med båndoptager, og hele skolens pladesamling var blevet stjålet ved et indbrud på skolen et par dage før kursets start. Der måtte derfor improviseres for meget den første dag, hvilket medførte at holdene blev for store og fik for lidt tid til det ellers meget grundige og gennemtænkte program. Endvidere var en hel del af de lidt ældre kursister noget skeptiske over for disse øvelser, hvil- ket også formindskede disses effekt på klassesammenholdet. De kursister, der uden tekniske forstyrrelser gennemførte alle øvelser, var dog næsten alle meget glade for dem og mente, at de havde stor værdi med hensyn til at skabe kontakt med de andre kursister.

Der var blandt kursisterne almindelig tilfredshed med de andre programpunk- ter i introduktionsdagene. Specielt festen var man godt tilfredse med.

Afslutningsvis mente de fleste, at introduktionsdagene burde opretholdes, fordi de lettede overgangen til skolearbejdet og fordi de formindskede mange kommu- nikationsvanskeligheder i starten i de enkelte klasser. Der var dog nok en over- vejende stemning for at kurset måske skulle deles op, således at man ca. 1 måned efter de første dage havde en opsamlingsdag. Her kunne man så diskutere den før- ste måneds problemer, som man selv har oplevet dem. Herved ville man komme uden om de konstruerede eksempler på samarbejds- og kommunikationsproblemer og gøre diskussionen mere virkelighedsnær.

På HF-introduktionsudvalgets vegne  
Aksel Pedersen.

## *Kontakt med forældre og folkeskole*

### *Skolenævnet*

Forældrene har 2 repræsentanter i skolenævnet, som holder møde 3-4 gange om året, når der er sager, der skal behandles. Skolenævnet får tilsendt referater af de ugentlige møder i samarbejdsudvalget.

### *Forældremøde*

Den 29. januar 74 var 1g med forældre indbudt til orientering om grenvalg m.m. Der var samtidig lejlighed til at drøfte det faglige standpunkt med lærerne.

### *Folkeskole-kontakt*

Den 21. november 73 afholdtes ligesom foregående år et møde med de afleverende skolars lærere, et møde der kun blev sparsomt besøgt.

Orienteringsmødet for eventuelle nye 1g'ere fandt sted den 29. januar 74, og derudover har nogle af skolens lærere assisteret af elever fra gymnasiet og HF orienteret på Bakkegårdsskolen og Rønbæksskolen ved fællestimer for disse skolars ældste klasser.

### *Fællestimer*

Skolens fællestimeudvalg har i det forløbne år kunnet byde på lidt af hvert. Således havde vi f. eks. en *amatørklovn* på besøg den 21. marts 1973: Hans Lau-mann. Efter en kort og vittig indledning, der i rigt mål blev påskønnet af et velopløst publikum, forfaldt „klovnen“ til en stribe kedelige jokes, der efterhånden truede med at dysse de få tilbageblevne i søvn.

Så forstod man ugen efter at optræde anderledes aktivt i fællesskab. Det var den 30. marts, da eleverne boykottede undervisningen i seks timer i protest mod den daværende regerings spareforslag inden for undervisningssektoren. – Fælles timeudvalget ville imidlertid også gerne gøre sig gældende med arrangementer til fordel for elevernes uddannelsespolitiske bevidstgørelse.

Derfor stod fællestimeudvalget og elevrådet i september 1973 bag et storstilet *elevmøde*, hvor gymnasiasterne mødte en repræsentant fra DGS i Idrætscentrets store hal, og HF'erne en udsending fra LAK. Ak! Arrangementet kiksede, især for gymnasiasternes vedkommende, det havde ikke elevernes interesse, hvorfor et flertal udvandrede. Hvad var der galt? Tilsyneladende burde fællestimeudvalget have styret hele foretagendet anderledes håndfast og ikke have satset på, at LAK- og DGS-repræsentanterne i sig selv var interessante.

Det var derimod den amerikanske protestsangerinde *Julie Felix*, der den 4. oktober mødte skolens mangelhovede masseuhyre i salen. Den blev høj! De mange lysende øjne i den mørke sal. Alle elektrificerede af den dynamiske Julie, der spillede og sang og fortalte under projektørernes skiftende farver.

I slutningen af november holdt den humoristiske forfatter *Finn Søeborg* et foredrag om baggrunden for humoren i sit forfatterskab. Et velvilligt publikum konstaterede, at det emne kunne der siges en hel del humoristisk om. Men arrangementet var nu ikke for alle tilhørere „den store gevinst“.

En helt anden slags personlighed mødte skolen den 14. januar 1974, da *Hermod Lannung*, en radikal politiker på 80 år med erfaringer fra både den russiske revolution i 1917 og mange års delegationsarbejde i FN i New York, øste af sine oplevelser fra Petrograd 1917. Han var dengang medarbejder ved den danske ambassade og havde omvæltningerne i oktober og november helt inde på livet. Tiden var dog alt for kort til det, Hermod Lannung gerne ville have fortalt.

Den 27. februar fortalte en af skolens egne lærere, *Jens Damm*, om sit nylige ophold i Den kinesiske Folkerepublik i januar-februar. Iført en blå kinesisk jakke gav Damm også en veltilrettelagt orientering om den aktuelle situation i Kina; og en del interesserede elever nåede at stille ham gode spørgsmål, der desværre ikke alle kunne besvares, fordi en time var for kort tid til det interessante emne.

En lille og tætbygget, langhåret og tveskægget mand med et skævt, vellystigt provokerende smil - -! Det var filminstruktøren *Jens Jørgen Thorsen*, der i en fællestime den 4. marts fichtede for sit verdensberømte og vidtbergtede Jesusfilm-projekt. Stort set morede publikum sig, var måske blevet lidt klogere efter timen, og nogle var foragede.

Ganske uden for fællestimeudvalgets plan fik rektor Vange den 5. marts arrangeret et behageligt halvtimesmøde med fire kunstnere fra Den jyske Operas Rossini-forestilling „*Tyrken i Italien*“. Dirigenten Francesco Cristofoli akkompagnerede her på klaver, og Holger Boland, Lars Waage og Edith Guillaume sang og opførte flere af operaens partier. Og adskillige elever og lærere blev lokket til den rigtige aftenforestilling.

En ugestid efter denne opera-appetitvækker, den 12. marts, kom fællestimeudvalget i taknemmeligt samarbejde med adjunkt Lis Klestrup Andersen med sin opera: Pergolesis barokopera „*La serva padrona*“, opført af elever fra Århus Musikonservatorium. Tjenestepigen i operaen, Serpina (spillet af Gunver Laursen), ville være frue, og den ugifte herre, Uberto (Flemming Lindkær Schmidt), må da til sidst give sig efter nogle sværdslag og mange hjertebeklemte soloer. Hun og han sang, men næsten aldrig som duet. Operaens tredje person, tjenestedrengen Vespone (Ellen Lunde) var stum -!

- Disse to operaoplevelser må have givet de fleste et klart indtryk af operaens simple mekanik, firskårne dramatik – og poetiske og musikalske storslåethed!

Både fællestimeudvalget og det navnløse skoleblad har konstateret, at én fællestime undertiden ikke er nok, især ikke når publikum opildnet af et godt foredrag har tusind spørgsmål at stille. Derfor blev fællestimen den 20. marts med tre elever og en lærer fra *Det frie Gymnasium* arrangeret på den måde, at indlederne

først fortalte om Det frie Gymnasium, derpå besvarede spørgsmål fra salen, og senere – i en efterfølgende time i et klasseværelse – fortsatte med information og diskussion i selskab med den mest interesserede del af publikum.

Fællestimeudvalget bestræber sig på at sprede en række på mindst otte fællestimer ud over hele året, men må undertiden tage de formodet bedste arrangementer, når de er at få, ofte stablet på benene med kort varsel.

Skolens elever og lærere opfordres til fortsat at henvende sig til et af fællestimeudvalgets fire medlemmer med gode råd og lyse ideer til nye fællestimer. Selv om *alle* ønsker naturligvis *ikke* kan imødekommes.

Thi et års fællestimer skulle helst have givet os alle nye kunstneriske oplevelser (fra protestsang til barokopera), politiske incitament (fra uddannelsespolitik til kinesisk kulturrevolution), og nogle alment kulturelle provokationer (fra Jens Jørgen Thorsen til Det frie Gymnasium).

Dette mål må siges at være nået i det forløbne år. Fællestimeudvalget.

### *Risskov Amtsgymnasiums kor*

Første del af sæsonen 1973-74 gik med indstuderingen af Händel: Messias, som vi (med en række andre kor) opførte i domkirken 21.-22. november.

Vores næste projekt er en koncert i Vejlbj kirke 25. april med opførelse af bl. a. Benjamin Britten: Missa brevis for kor og orgel. L.A.

### *Opera i aulaen*

En af årets store musikbegivenheder var Den jyske Operas uropførelse af Per Nørgårds episke opera „Gilgamesh“. Det var en forestilling, som af kritikerne blev betegnet som værende af internationalt format, hvilket bl. a. afspejledes i et besøg af den russiske komponist Dmitri Shostakovich. Med udgangspunkt i den mesopotamiske Gilgamesh-legende har komponisten skabt en usædvanlig fængslende og intensiv forestilling, der afgørende brød med de traditionelle operabegreber. Hele festsalens areal var inddraget til scene, og publikum befandt sig ikke foran, men midt inde i dramaet. Skolens elever fik adgang til generalprøven, som for mange var en uforglemmelig oplevelse.

Også senere på året var festsalen ramme om operaopførelser, denne gang i mere kammermusikalsk retning. På programmet stod Poulenc's „La voix humaine“ og Bent Lorentzens „Eurydike“. Her var rammen mere intim og måske nok så krævende for tilskueren, men alligevel med en appel til netop aktuelle problemstillinger.

Som afslutning på operaforestillingerne på Risskov Amtsgymnasium i 1973-74 fremførte elever fra Det jyske Musikkonservatorium Pergolesi's lille komiske

opera „La serva padrona“ ved en fællestime på skolen. Som den lille miniature den er, vakte intrigen gang og det lette, elegante spil stor moro hos de alt for få der overværede forestillingen.

Peer Kjær Andersen.

### *Ekskursioner, rejser, udvekslingsbesøg*

#### *HF'ere i Hannover*

Tilvalgsholdet i formning foretog i efteråret den gode vane tro en flerdages ekskursion. Denne gang havde vi valgt Hannover, og da vi kunne bo hos gode forbindelser i nærheden af Hildesheim, blev det muligt også at se enkelte af denne bys berømte bygninger. I Hannover var især udstillingen af konstruktivisten George Rickey's skulpturer vigtig, men Kestner-museets permanente samling af kunst fra alle tider og en meget provokerende, helt nutidig udstilling ville vi nødig have undværet.

Søren Hede.

#### *Historisk-geografiske ekskursioner.*

##### *Sjælland - Skåne*

I dagene 6. til 10. maj 1973 var 2c og 2u på ekskursion med adjunkterne Preben Torntoft og Hans Mikael Holt og timelærer Leon Dueholm. Turen gik til Sjælland og Skåne.

Med sigte på at dække både historie, geografi og samfundsfag besøgte institutioner og museer samt moderne byanlæg. Blandt besøgene kan nævnes Vikingeskibsmuseet og domkirken i Roskilde, Roskilde Universitetscenter, Helsingør Skibsværft og Teknisk Museum, Lunds domkirke og Glimmingehus. I København besøgte blandt andet Christiansborg, Nationalmuseet, Albertslund og Det kgl. Teater. Endvidere nåedes et besøg på Willumsenmuseet i Frederikssund.

H. M. Holt.

##### *Norge*

I perioden 6. til 10. maj foretog 2x og 2z en historisk-geografisk ekskursion til Oslo-området; turen blev ledet af Leif Christensen, Jens Damm og Leif Dierks. Gruppen var indkvarteret på kursusjendommen Lysebu ved Oslo under de bedst tænkelige forhold i et naturskønt område; velvillig støtte til opholdet fra Fondet for Dansk-Norsk Samarbeid bevirkede, at budgettet – incl. udgifter til bus, færger og 5 dages kost og logi – kunne holdes nede på i alt kr. 6.950 for turens 41 deltagere.

Geografiens hovedemne var en geologisk gennemgang af Oslofjord-området, og historie centreredes omkring vikingetid (Bygdøy, Nasjonalmuseet, gravfeltet ved Borre). Der blev også aflagt besøg på Edv. Munch-museet og Henie-Onstad sentret, ved Heddal stavkirke, i Kongsberg sølvminer, i NATO-hovedkvarteret på Kolsås.

Jens Damm.

## Prag 1973

Søndag d. 14. oktober 1973 kl. 5.35 mødtes 42 relativt vågne personer på Århus Hovedbanegård for under ledelse af undertegnede at rejse til Prag på en uges kombineret ekskursion og ferie.

Ved et par aftenmøder inden afrejsen havde vi orienteret os dels i Tjekkoslovaikiets moderne historie med hovedvægten på de sidste 10 års politiske begivenheder, dels i byen Prag som kulturmindesmærke. Til trods for det tidlige tidspunkt var der forventning at spore, kl. ca. 14.00 ville vi være i Prag og klar til indkvartering på Hotel Modra Hvezda. Allerede samme aften var ca. halvdelen af gruppen i Laterna Magica – en særlig form for teater, der mikser lyd, lys og mime. Det var fantastisk – resten af gruppen blev så smittet af vor begejstring, at de senere på ugen fik mulighed for også at få oplevelsen. – Efter forestillingen mødtes hele gruppen for i samlet trop at begive sig til U FLEKU i Kremencova-gaden. Et imponerende kompleks – oprindeligt et gammelt bryghus – nu et kæmpeværtshus. Her stødte de fleste for første gang på personer, der trak dem i ærmet, når de gik i de mørke gange, og med hviskende stemme spurgte „change“ eller „wechsel“. I første omgang sejrede forsigtigheden, men siden!

Mandag brugte vi til at få lidt hold på byen. Vi tog en byvandring gennem det middelalderlige Prag (Stare Mesto) med udgangspunkt på den gamle Rådhusplads. Vi tog derefter seværdighederne på række – Det astronomiske ur, Teynkirken (Tycho Brahe's grav) og sidst den jødiske ghetto med synagogerne og kirkegården.

Efter at vi havde fået et indtryk af den gamle bydel, brugte vi tirsdagen til en byrundtur i bus med hovedvægten på den nye bydel på den anden side af Moldau. Vi havde fået en fremragende guide, der førte os igennem det særdeles interessante kloster og hele borgkomplekset. Om aftenen var der arrangeret en sammenkomst i en studenterklub – det blev turens største skuffelse – vi forlod diskret klubben efter en times tid.

Onsdag eftermiddag mødtes vi på et universitetsinstitut i den indre by for at få en forelæsning om Tjekkoslovaikiets moderne historie af en docent ved universitetet. Forelæsningen varede i næsten to timer. Den blev holdt på udmærket og letforståeligt engelsk – men tog sit udgangspunkt i Romertiden og nåede frem til ca. 1945 inden vi så os nødsaget til at forklare, at vort næste programpunkt begyndte om ca. 20 minutter. Vor venlige docent syntes at være synligt lettet: de efterfølgende få spørgsmål viste med al mulig tydelighed, at selv de mest forsigtige politiske diskussioner var dødfødte. Forsamlingens tålmodighed og øvrige adfærd fortjener al mulig anerkendelse – docenten må have fået et godt indtryk af danskere.

Næste dag var helliget en heldagstur til middelalderborgen Karlstein bygget af



Karl d. 4 i det 14. århundrede til beskyttelse af rigets klenodier. I det smukkeste vejr rullede vi mod vest gennem et varieret terræn prydet af efterårets farver. Stemningen var høj efter den fælles middag på den lokale kro i landsbyen. Dagens sidste besøg gav imidlertid enkelte stof til eftertanke. – Det er vanskeligt at tolke de følelser, hvormed vi registrerede de begivenheder, der havde fundet sted omkring byen Lidice, der d. 10. juni 1942 blev totalt udsløjet som hævn for mordet på den tyske rigsbefuldmægtigede Heinrich Heydrich.

De to sidste dage havde ingen faste programpunkter. Vi havde dog allerede på et tidligt tidspunkt fastlagt at hver enkelt skulle bestræbe sig på at se mindst to seværdigheder, udover hvad der var fastlagt i programmet. Hver aften udvekslede vi oplysninger ved middagen. Det var endvidere en aftale, at man skulle indhente oplysninger om lønninger og andre sociale forhold fra så mange erhvervsgrupper som muligt. Der kom mange interessante oplysninger frem ved middagsbordet, og efterhånden fik vi et billede af hovederhvervsgruppernes sociale situation i Tjekkoslaviet.

– Søndag morgen forlod flyet atter Prag. – På vejen hjem kunne vi så tænke tilbage på denne uge. Tænke på de politiske forhold, kafélivet, de dejlige gramfonplader i bagagen, den gamle dame der ville veksle, vor privilegerede stilling på de dyreste restauranter – kaviar og hvidvin fra Grusien, den jødiske ghetto, Jan Palach, det klassedelte samfund, Ota Sik, Dubcek. Leif Dierks.

### *Da 2c gik i skole i Göteborg*

Eleverne i 2c har sammen med deres dansklærer aflagt besøg i Göteborg hos HS2 på Munkebäcksgymnasiet.

Besøget fandt sted fra onsdag den 27. marts til lørdag den 30. marts 1974. Alle-rede onsdag aften var en gruppe danske og svenske elever i Stora Teatern for at se og høre Mozarts *Figaros bryllup*.

Om torsdagen gik klasserne i skole på Munkebäcksgymnasiet: Dels fulgte 2c med HS2 til engelsk, tysk, fransk, latin og samfundsfag. Dels var der særarrangementer for 2c. En svensktimer, timer til individuelt tekststudium, en sightseeingtur til Søfartsmuseet, og for nogle elevers vedkommende tre samfundsfagtimer „i marken“ med indsamling af materiale til en sociologisk undersøgelse om boligforholdene i et nyt kvarter.

Det blev en lang skoledag, fra kl. 8 til 16. Torsdag aften var et flertal af de to klassers elever i Stadsteatern for at se et nyt svensk skuespil af Torsten Gustavsson, *Annbritt, sonen och den dråplige tivolidirektören*.

Fredag blev der i første time afviklet et vellykket musikalsk koreografisk eksperiment: Venskabsklasserne lærte at danse *menuet* under ledelse af to lærerinder! Det var en fryd for øjet at se eleverne kunstfærdigt og i trefjerdedelstakt svæve

gennem det 18. århundredes kejserlige balsale, med knibsk hævet lillefinger og mange dybe komplimenter.

Resten af fredagens timer blev helliget svensk og dansk litteratur iscenesat af HS2's svensklærer Sven Arne Bergmann og 2c's dansklærer Svend Birke Espegård. Begge klasser havde forlængst læst og skrevet rapporter om Jan Fridegårds *Lars Hård* (1936) og Leif Panduros *Rend mig i traditionerne* (1958), så disse romaner blev underkastet en fornyet debat. Som et supplement til Jan Fridegård blev der også givet en præsentation af svenske lyrikere fra 1930'erne: Harry Martinson, Arthur Lundkvist og Nils Ferlin. En times klassediskussion om Peter Seebergs novelle *Bulen* tjente til belysning af dansk litteratur omkring 1960.

De få dages samvær bevirkede, at eleverne fik en forholdsvis god sproglig forståelse på alle dagligdags områder. Under de litterære diskussioner kneb det dog stadigvæk med kommunikationen mellem de svenske og de danske elever, men Bergmann og Espegård supplerede hinanden sprogligt og bidrog med oversættelser af utydelige elevreplikker.

Fredag aften var der afslutningsfest på La Pizza midt i Göteborg. Og naturligvis serverede den italienske restaurant pizzaer til alle. Der blev sunget viser og holdt taler; Nils Mortensen fra 2c indbød på klassens vegne HS2 til et genbesøg i Århus.

Svend Birke Espegård.

## *Idræt*

Idrætslivet på skolen har i det forløbne år udfoldet sig på mange fronter og med deltagelse af et stort antal af skolens elever. Interessen har især samlet sig om de arrangementer og turneringer, der fandt sted inden for skolens rammer, mens vi har konstateret manglende interesse, ja endog modvilje over for arrangementer, skolen er blevet inviteret til.

I det forløbne år har skolen derfor kun deltaget i ét stævne, Regionsstævnet i atletik, der fandt sted d. 20. september 1973 i Kolding. For andet år i træk blev vor skarpeste konkurrent Kolding, der klart besejrede os i gruppe I hos drengene. I gruppe II blev vi nr. 3, mens gruppe III blev stævnevinder og sikrede sig adgang til finalestævnet. På grund af holddeltagernes forpligtelser over for deres forskellige sportsklubber var det ikke muligt for holdet at stille op ved dette stævne, der fandt sted 10 dage senere. Det samlede resultat for drengene blev, at Kolding blev stævnevinder, mens vi atter måtte nøjes med 2. pladsen. – På spindesiden havde vi særdeles vanskeligt ved at gøre os gældende, det blev til en 4. plads, mens Horsens atter blev en sikker nr. 1.

Den traditionelle 3g-udfordring til fodboldkamp med et lærerhold er i år udeblevet; måske skræmmer sporene – lærernes bemærkelsesværdige sejre de sidste to år.

Fritidssporten har i år samlet sig om de store interne turneringer i fodbold for såvel pige- som drengehold; der har også været livlig aktivitet i badminton og trampolin, mens interessen for svømning har været vigende, idet der i år kun har været 3 mindre hold.

Leif Dierks.

### *Skak-holdet*

I Gymnasieskolernes Holdturnering i skak 1973 har vi vundet 2. præmie.

Holdets medlemmer var Niels Danstrup, Ole Dam Mortensen, Jesper Friisberg, Axel Svane, Niels Henrik Lygaard Sørensen og Lars Feldby.

### *Kunstudvalget*

Udvalget, der modtager midler fra SAMDIS, har fra gymnasiets styrelse modtaget 3.000 kr. til indkøb af kunst.

For disse midler er indkøbt grafiske arbejder af følgende kunstnere: Richard Hamilton, Eduardo Paolozzi, John Salt, Don Eddy, John Clem Clarke, Jonh Kacere, Peter Nagel og Thomas Arnel.

Efteråret 1973 lykkedes det at samle en udstilling af elev- og lærerkunst. Udstillinger af tysk, politisk grafik, af grafiske teknikker, af Preben Hornung og af Poul Agger har derefter afløst hinanden i huset.

### *Biblioteket*

I det forløbne år har biblioteket forøget sin bogbestand med ca. 325 bind. Bogudvalget – bestående af rektor, C. Borberg, Arne Mikkelsen, Karin Holmboe, bibliotekar Vibeke Nielsen, Risskov Bibliotek, samt Birgitte Vange 3z, Bengt Petersen 2c og Else Lund Pedersen 2f – har desuden efter ønske fra lærere og elever vedtaget at udvide tidsskriftholdet.

Kartoteket, der tidligere kun har haft indgang gennem forfatter eller titel, er takket være bibliotekar Vibeke Nielsens energiske indsats i løbet af få måneder udvidet til at omfatte kartotekskort på samtlige titler og forfattere. Desværre forsvinder der fortsat bøger fra bibliotekets læsesal og fagdepoter, man har derfor ladet alle bøger mærke på ryggen med skolens initialer.

Der er i årets løb modtaget gaver fra Jensens boghandel samt Henrik Holmboe, for hvilke jeg på bibliotekets vegne gerne vil takke.

Karin Holmboe.

# Fagenes ugentlige timetal

## Gymnasiet

Fag:	Sproglig linie				Matematisk linie			
	1 g	2 og 3 g			1 g	2 og 3 g		
		nysproglig gren	nysproglig gren m. fransk	samf. sproglig gren		fys. mat. gren	nat. mat. gren	samf. mat. gren
Religion	0	1 2	1 2	1 2	0	1 2	1 2	1 2
Dansk	3	3 4	3 4	3 4	3	3 4	3 4	3 4
Engelsk	4	4 6	4 6	} 3 5	} 5	0 0	0 0	0 0
Tysk	3	3 5	4 4					
Fransk/Russisk/ Spansk	5	3 3	6 4	3 3	5	3 3	3 3	3 3
Latin	4	4 0	0 0	0 0				
Oldtidskundskab	0	3 0	3 0	3 0	1	2 0	2 0	2 0
Historie	2	3 3	3 3	3 3	2	3 3	3 3	3 3
Samfundsfag og samfundslære		0 1	0 1	5 5		0 1	0 1	5 5
Geografi	0	2 0	2 0	5 2		3 0	3 2	3 2
Biologi	0	0 3	0 3	0 3		0 3	} 3 7	0 3
Biokemi								
Kemi					2	3 0	3 0	1 0
Fysik					3	3 5	2 2	2 2
Matematik	5	0 0	0 0	0 0	5	5 6	3 3	3 3
Legemsøvelser	2	2 2	2 2	2 2	2	2 2	2 2	2 2
Musik	} 2				2			
Formning og kunstforståelse		0	2 1	2 1	2 1	0	2 1	2 1
	30	30 30	30 30	30 30	30	30 30	30 30	30 30

Højere forberedelseeksamen  
(gældende for kursister, som afslutter kursus sommer 1975)

Fællesfag	1. sem.	2. sem.	3. sem.	4. sem.
Dansk	3	3	3	5
Kristendomskundskab	0	2	3	
Historie	3	3	3	3
Biologi	3	2		
Geografi			2	3
Matematik	3	2	3	3
1. fremmedsprog	3	3	3	3
2. fremmedsprog	4	3		
Samfundsfag	2	2		
Sang	2	2		
Formning	2	2		
Legemsøvelser	2	2		
	27	26	17	17

Tilvalgsfag	1. sem.	2. sem.	3. sem.	4. sem.	Antal point
Biologi med kemi		3	8	4	15
Matematik	3	2	2	3	10
1. fremmedsprog engelsk		2	5	4	11
1. fremmedsprog tysk		2	5	4	11
2. fremmedsprog			3	3	6
Samfundsfag			2	3	5
Sang og musik			3	4	7
Formning			4	3	7
Legemsøvelser			4	3	7
Fransk	3	2	3	3	11
Fysik med kemi		5	9	5	19
Kemi m. forkursus i fysik		5	4		9
Psykologi		2	2		4

Tilvalgsfagene skal i alt give mindst 17 points.

Højere forberedelseksamen  
(gældende fra 1. august 1974)

Fællesfag	1. sem.	2. sem.	3. sem.	4. sem.
Dansk	3	3	4	4
Religion	0	0	3	3
Historie	3	3	3	3
Biologi	3	2	0	0
Geografi	3	2	0	0
Matematik	5	5	0	0
Engelsk	4	3	4	4
Tysk	3	3	0	0
Samfundsfag	2	2	0	0
Musik/formning	2	2	0	0
Idræt	2	2	0	0
	30	27	14	14

Tilvalgsfag	1. sem.	2. sem.	3. sem.	4. sem.	Antal point
Biologi	0	0	4	4	8
Matematik	0	0	6	6	12
Engelsk	0	1	3	3	7
Tysk	0	0	5	5	10
Samfundsfag	0	0	3	3	6
Musik	0	0	3	3	8
Instrumentalundervisning	0	0	1	1	
Formning	0	0	4	4	8
Idræt	0	0	4	4	8
3. fremmedsprog	0	3	4	4	11
Fysik	0	3	6	5	14
Kemi	0	0	5	5	10
Psykologi	0	0	3	3	6

Tilvalgsfagene skal i alt give mindst 20 points.

# Optagelsesbestemmelser

## *Optagelse i 1. gymnasieklasse.*

Ansøgning om optagelse skrives på skema, der i februar eller marts måned efter bekendtgørelse i dagspressen udleveres på den skole, hvor ansøgeren går, eller på Gymnasienævnets kontor, Tranekærvej 70, 8240 Risskov.

Hvis den afleverende skole betegner en elev som „egnet“, og resultatet af oprykningsprøven efter 2. realklasse eller realeksamen er tilfredsstillende, skal vedkommende normalt optages i 1 g. Hvis en elev, der er betegnet som „måske egnet“ eller „ikke egnet“, opnår et tilfredsstillende resultat ved oprykningsprøven eller realeksamen, kan elevens forældre forlange en optagelsesprøve afholdt på det gymnasium, hvor eleven primært søges optaget.

Den endelige afgørelse om optagelse i gymnasiet træffes af rektor i samråd med gymnasienævnet.

Elever fra 9. og 10. klasse kan optages i gymnasiet, hvis de i modenhed og kundskaber står på samme trin som elever, der optages i gymnasiet efter ovennævnte regler.

## *Latinprøve.*

Optagelse i den sproglige linies 1. gymnasieklasse forudsætter, at eleven har bestået eller senest inden udgangen af oktober i det år, hvor optagelsen finder sted, består latinprøven.

## *Optagelse på HF-kursus.*

Ansøgningsskema fås ved henvendelse til skolens kontor. Skemaet indsendes til skolen senest den 1. april.

For at kunne optages må ansøgeren principielt have et kundskabsniveau svarende til realeksamen eller 10. klasses statskontrollerede prøve med 2 sprog og med matematik i samme omfang som til teknisk forberedelseseksamen. Rektor træffer afgørelse om, hvilke ansøgere der kan optages på grundlag af en vurdering af ansøgerens faglige og personlige kvalifikationer.

## Gymnasialt suppleringskursus

For andet år i træk har der ved Risskov Amtsgymnasium været oprettet gymnasiale suppleringskurser med undervisning i fagene matematik, fysik, kemi, biologi og geografi, samt et præ-medicinsk kursus. Denne udvidelse af det gymnasiale undervisningsområde er sket med hjemmel i en bekendtgørelse af 5. april 1972, og der er grund til at formode, at gymnasiale suppleringskurser vil blive mere almindelige end de er i øjeblikket.

Formålet med disse kurser er at give personer, som allerede har gennemført en vis, nærmere bestemt grunduddannelse, den undervisning i et eller flere gymnasiale fag, som de pågældende mangler for at kunne påbegynde eller fortsætte en uddannelse ved et universitet eller en anden højere læreanstalt.

De enkelte kurser afsluttes med prøver, der i enhver henseende svarer til velkendte studenter eller HF eksaminer på forskellige niveauer. Etableringen af de gymnasiale suppleringskurser kan betragtes som en konsekvens af den udvikling der i de senere år har fundet sted inden for det gymnasiale undervisningsområde: forøgelse af grenstrukturer og antallet af valgfri fag har skabt et meget stort antal forskellige studentereksaminer, hvorfor antallet af studerende der har valgt „forkert“ er stadigt voksende. Disse studerende har nu mulighed for gennem de gymnasiale suppleringskurser at bringe deres viden inden for de til et videregående studium krævede fag op på det krævede niveau. Den samme mulighed tilbydes naturligvis den der har anden adgangsgivende eksamen end studentereksamen, f. eks. dem der har HF eller Højere Handelseksamen.

I hvor høj grad de gymnasiale suppleringskurser bliver en fast del af det gymnasiale undervisningsområde afhænger af, hvor præcist de videregående uddannelsesinstitutioner er i stand til at definere deres begynder-niveauer, og hvorvidt man er i stand til effektivt at formidle kendskabet til suppleringsmulighederne til de studerende.

Ole Wang Nielsen.

Ansøgningskema fås ved skriftlig henvendelse til „De gymnasiale suppleringskurser“ v. Ole Wang Nielsen, Risskov Amtsgymnasium, eller til Direktoratet for gymnasieskolerne og HF, Frederiksholms Kanal 26, 1220 København K.



# Forskellige meddelelser

*Adresseforandring* bedes meddelt snarest og skriftligt.

*Arrangementer og fester*, som holdes uden for skolen på initiativ af enkelte elever eller foreninger, kan skolen ikke påtage sig noget ansvar for.

*Ferier og fridage* (de nævnte dage medregnes):

1974 Fredag den 10. maj: St. bededag.

Torsdag den 23. maj: Kr. himmelfartsdag.

Mandag den 3. juni: 2. pinsedag.

Tirsdag den 4. juni afholdes ikke eksamen. Til gengæld inddrages lørdag den 8. juni som eksamensdag.

Onsdag den 5. juni: Grundlovsdag.

Lørdag den 22. juni til søndag den 11. august: Sommerferie.

Mandag den 14. oktober til fredag den 18. oktober: Efterårsferie.

Mandag den 23. december til fredag den 3. januar: Juleferie.

1975 Mandag den 24. marts til tirsdag den 1. april: Påskeferie.

Onsdag den 16. april: Dronningens fødselsdag.

Torsdag den 5. juni: Grundlovsdag.

Mandag den 23. juni til fredag den 8. august: Sommerferie.

*Fraværelse* skal begrundes skriftligt i kontaktbogen af forældre eller af eleven selv, hvis denne er fyldt 18 år. Elever, som på grund af sygdom ønsker at gå hjem før skoletidens ophør, skal bede en lærer skrive i kontaktbogen derom.

Dersom en elevs forsømmelser antager et sådant omfang, at rektor nærer betænkelighed over for elevens mulighed for fortsat at følge undervisningen, skal rektor underrette eleven herom. Fortsætter en elevs forsømmelser herefter, skal rektor skriftlig underrette eleven og forældremyndighedens indehaver om, at der kan blive tale om at tage forbehold ved elevens tilmelding til eksamen ved skoleårets slutning. Umiddelbart før endelig tilmelding til eksamen den 20. marts drøftes på et lærerforsamlingsmøde forholdene for de elever, der har modtaget skriftlig advarsel. Såfremt lærerforsamlingen finder, at det for en af disse elever i et eller flere fag på grund af elevens forsømmelser ikke vil blive muligt at give årskarakter, skal rektor i henhold til §7 i undervisningsministeriets bekendtgørelse af 12. marts 1973 om eksamensordningen m.v. indsende en erklæring, som giver oplysning om disse forhold, og direktoratet afgør da, om eleven kan deltage i eksamen ved skoleårets slutning.

En elev, der ikke har fået direktoratets tilladelse til at deltage i eksamen efter 1 eller 2 gymnasieklasse, kan ikke fortsætte i næste klasse.

### *Grendeling og tilvalg*

Elever i 1 gymnasieklasse skal senest 15. april meddele deres grenvalg vedrørende undervisningen i 2 og 3g. I indeværende skoleår er der i 2g følgende grene: fys.-mat., naturfaglig, samfundsmat., nysproglig, samfundssproglig.

Oplysninger om fagenes indhold og eksaminernes kompetence kan søges i hæftet Grendelingen i Gymnasiet, som udleveres til eleverne i løbet af 1 g i forbindelse med skolens orientering om valgmuligheder.

Alle elever i 1 g skal inden 15. april meddele, om de i 2 og 3 g ønsker at modtage undervisning i sang og musik *eller* formning.

Kursister i 1 HF afgør efter samråd med studievejlederen deres tilvalg for 2. semester senest 1. november, og deres tilvalg for 3. semester senest 1. april.

*Gymnastiktøjsskabe* findes i kælderen og kan reserveres hos pedellen, som sælger gode, billige hængelåse.

*Karakter* gives i december, marts og juni.

*Kontaktbogen* medbringes altid på skolen og forevises på forlangende for lærerne. – Hvis en kontaktbog bortkommer, meddeles det omgående til rektor.

*Lærebøger* udlånes til eleverne. Bøgerne skal forsynes med omslag og skal skånes mest muligt. Der må i bøgerne kun foretages understregninger og tilføjelser efter lærerens udtrykkelige anvisning. Brugeren er økonomisk ansvarlig for bøgerne.

Skriv navn i alle bøger og tydeligt garderobenummer uden på bindet. Papir og hæfter til skolearbejdet udleveres gratis på skolen i form af en standardration, som skal vare hele skoleåret.

*Oprykning fra 1 eller 2 g.* Lærerforsamlingen udtaler sig i tvivlstilfælde om, hvorvidt en elev bør fortsætte i næste klasse, men eleven og forældremyndighedens indehaver træffer afgørelse af, om eleven skal fortsætte i næste klasse.

*Re-eksamination.* I fag, hvori afsluttende prøve afholdes ved udgangen af 1 eller 2 g, kan en elev efter anmodning aflægge ny prøve i faget i august-september, når eleven som årskaracter i faget har fået 5 eller derover og som eksamenskaracter 00 eller 03.

Ønsket eksamination. Hvis eksamen i et af de lige nævnte fag er bortfaldet, kan en elev, som har fået årskaracteren 00 eller 03, efter anmodning aflægge prøve i faget i august-september.

*Skemaændringer* meddeles på opslagstavlen.

### *Uddannelsesstøtte*

a) Amtsrådets legatmidler.

Århus amtsråd har i indeværende skoleår stillet et beløb på kr. 10.000 til rådighed for elever i en særlig trangssituation. Disse midler uddeles af et stipendie-nævn bestående af repræsentanter for elever og lærere.

b) Befordringsgodtgørelse.

Godtgørelse af befordringsudgifter ydes, hvor elevens samlede skolevej, beregnet fra bopæl til skole og tilbage, er 14 km eller derover.

Der skal i videst muligt omfang benyttes offentlige befordringsmidler; eget befordringsmiddel kan dog benyttes, hvor dette af amtsrådet godkendes som mest hensigtsmæssigt.

Ansøgningsskemaer fås på skolen, men ansøgningen behandles i øvrigt af Århus Amtskommune, som også udbetaler godtgørelsen.

c) Statens uddannelsesstøtte.

Beregningen og udbetalingen af støtte sker på SU's kontor i København på grundlag af ansøgninger, som indsendes via skolens kontor. Støtten beregnes på grundlag af forældrenes indtægt, formue og antal børn.

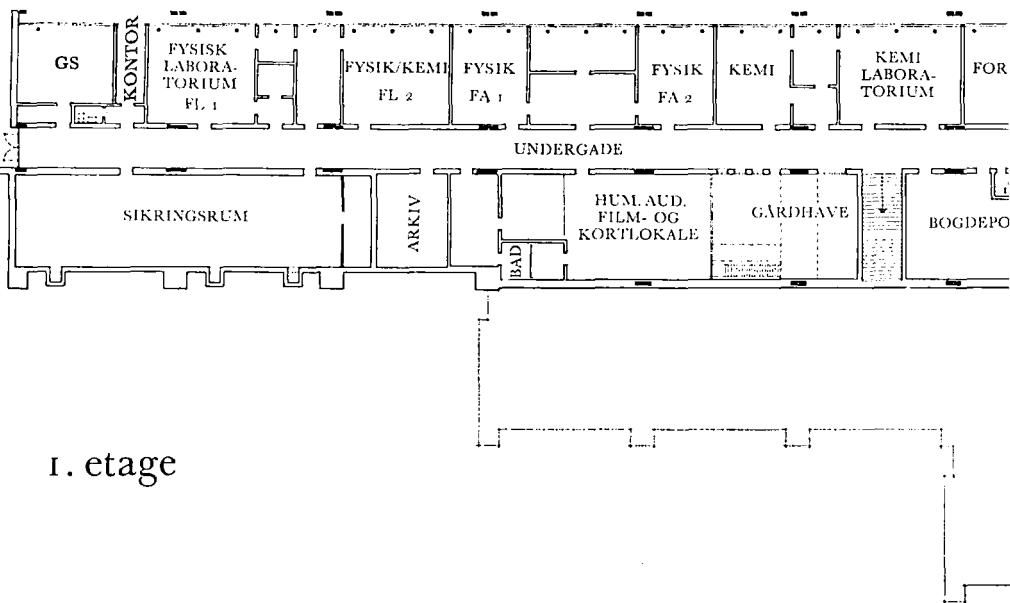
I indeværende skoleår har skolens elever modtaget SU-støtte på 891.653 kr. i legater (heraf 602.109 kr. til gymnasiet og 289.544 til HF) og 199.201 kr. i rentefrie lån (gymnasiet 13.500 kr., HF 185.701 kr.).

*Udmeldelse* skal ske skriftligt.

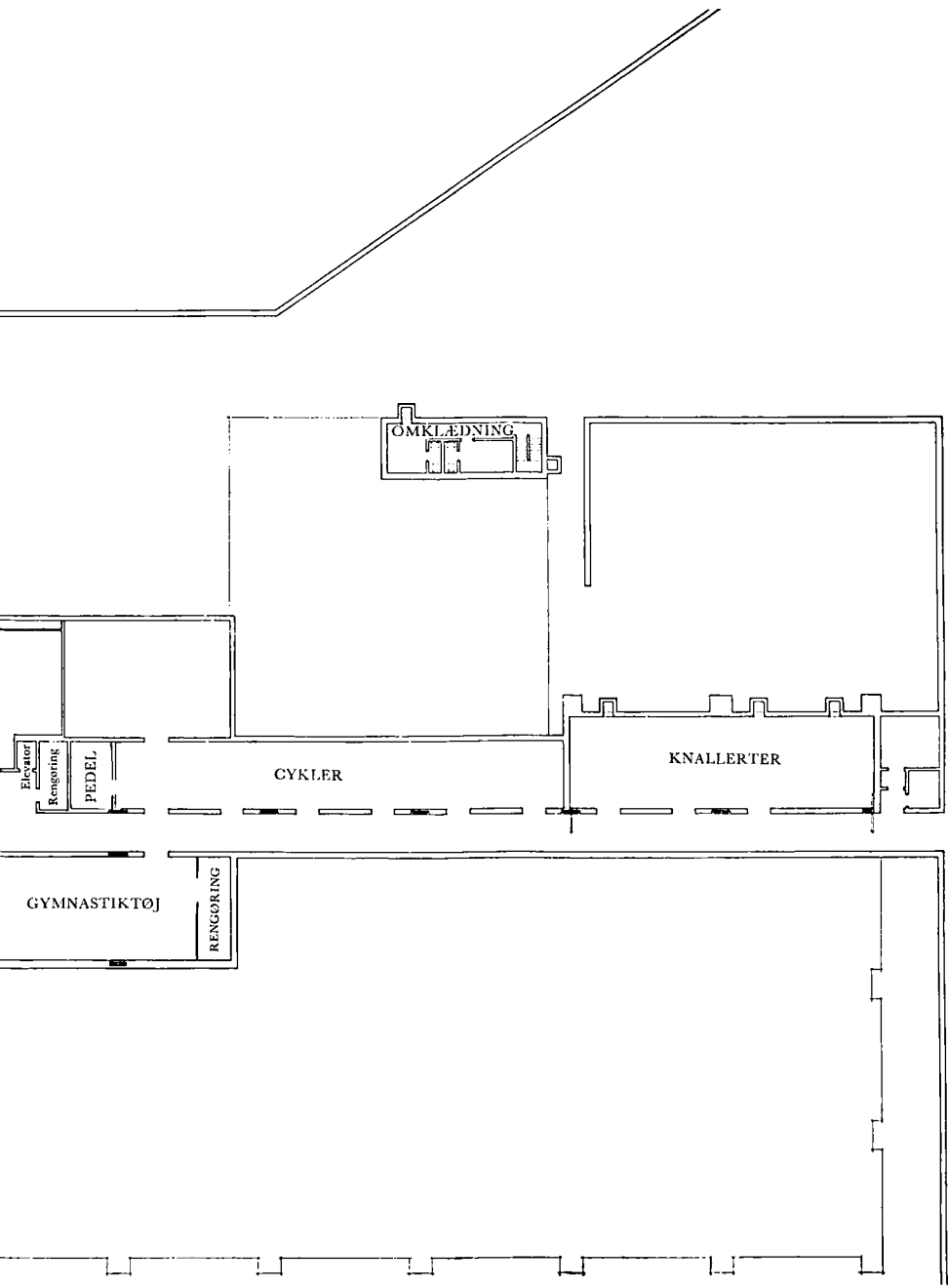
Risskov Amtsgymnasium i april 1974  
Just Vange

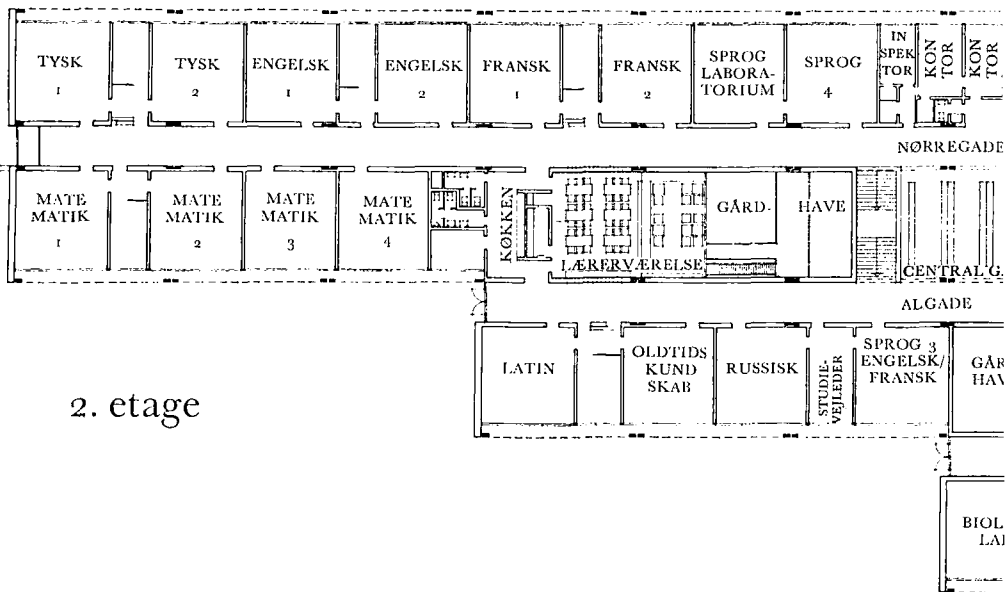
Det nye skoleår begynder mandag den 12. august.  
Elever i 2 og 3 g samt 2 HF møder kl. 9.00  
Elever i 1 g og 1 HF møder kl. 10.00.

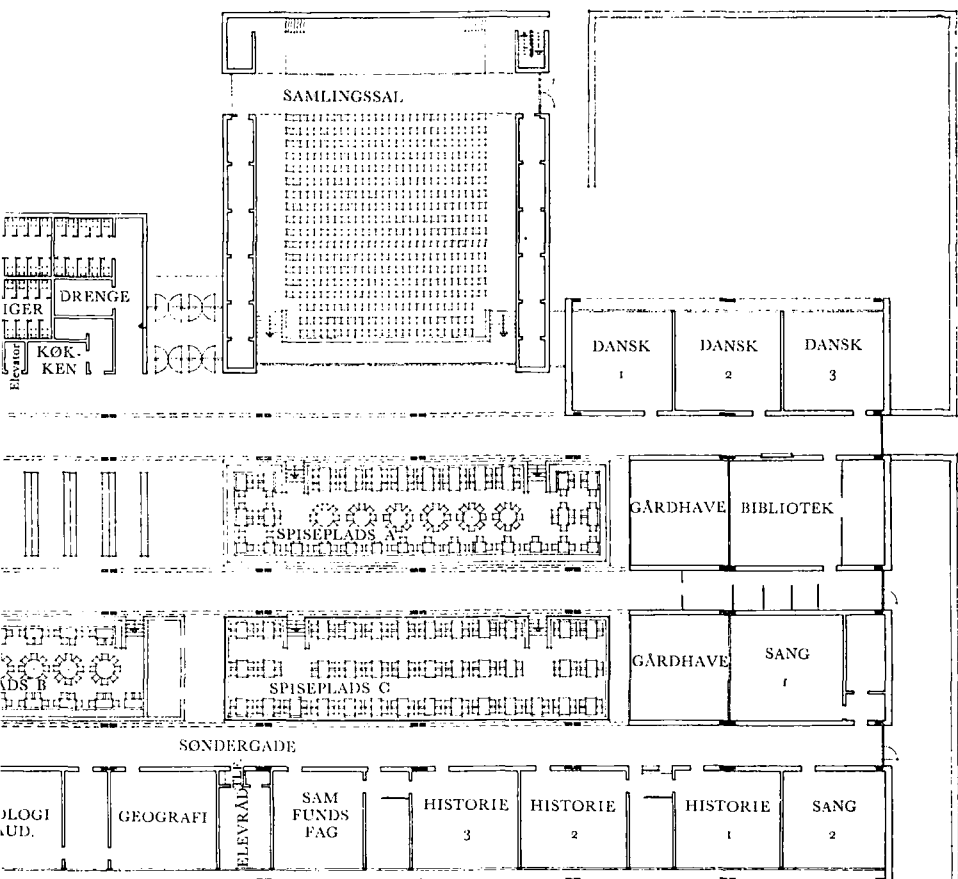
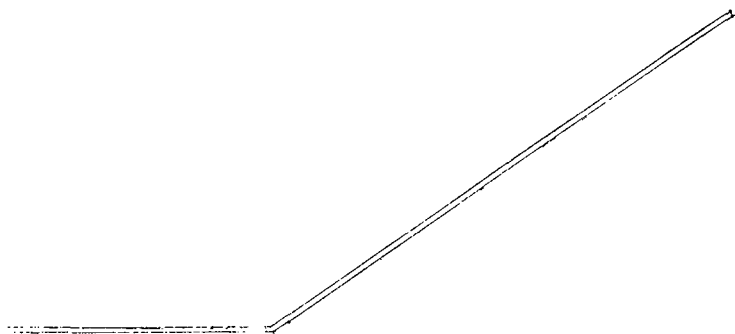
# Grundplaner



1. etage









## INDHOLDSFORTEGNELSE

Lærerkollegiet .....	5
Lærerrådet .....	10
Lærerkandidater .....	10
Samarbejdsudvalget .....	12
Eleverne .....	13
Elevrådet .....	38
Forening for gamle elever .....	40
Fra det forløbne skoleår	
Introduktionskursus for 1 g .....	41
Introduktionskursus for 1 HF .....	41
Kontakt med forældre og folkeskole .....	43
Fællestimer .....	43
Koret .....	45
Opera i aulaen .....	45
Ekskursioner, rejser, udvekslingsbesøg .....	46
Idræt .....	49
Kunstudvalget .....	50
Biblioteket .....	50
Timetalsskemaer .....	51
Optagelsesbestemmelser .....	54
Gymnasiale suppleringskurser .....	55
Forskellige meddelelser .....	56
Grundplaner .....	59

Forsidevignetten tegnet af Finn Skødt.

Redaktion: Jens Damm.