



# Danskernes Historie Online

Danske Slægtsforskeres Bibliotek

## Dette værk er downloadet fra Danskernes Historie Online

**Danskernes Historie Online** er Danmarks største digitaliseringsprojekt af litteratur inden for emner som personalhistorie, lokalhistorie og slægtsforskning. Biblioteket hører under den almennyttige forening Danske Slægtsforskere. Vi bevarer vores fælles kulturarv, digitaliserer den og stiller den til rådighed for alle interesserede.

### Støt Danskernes Historie Online - Bliv sponsor

Som sponsor i biblioteket opnår du en række fordele. Læs mere om fordele og sponsorat her: <https://slaegtsbibliotek.dk/sponsorat>

### Ophavsret

Biblioteket indeholder værker både med og uden ophavsret. For værker, som er omfattet af ophavsret, må PDF-filen kun benyttes til personligt brug.

### Links

Slægtsforskeres Bibliotek: <https://slaegtsbibliotek.dk>

Danske Slægtsforskere: <https://slaegt.dk>

# informa



**1974**

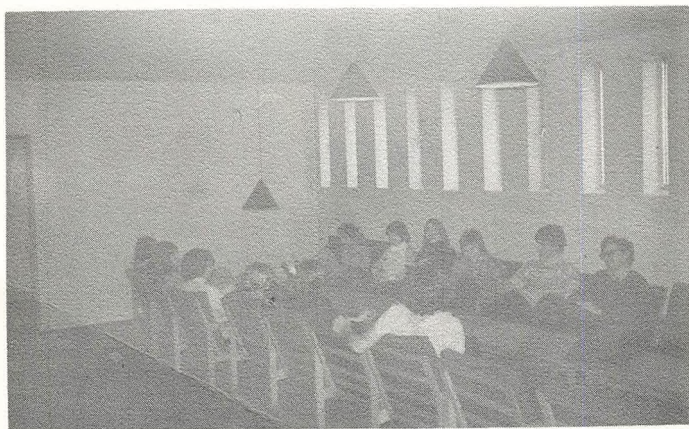
**RANDERS AMTSGYMNASIUM**

## Velkommen på amts-gymnasiet i Randers

Optagelsen på skolen har nu fundet sted, og du er elev her på stedet. Din hovedopgave her på skolen bliver naturligvis at tilegne dig det stof, der skal til for at bestå en eksamen. Men skolen er også et sted, hvor vi skal have det rart sammen, og dette skulle gerne ske gennem fester, diskussioner og mange andre ting, som kan skabe kammeratskab.

Meningen med denne pjece, som er udarbejdet af lærere og elever, er hovedsageligt at give dig visse praktiske oplysninger, som uden tvivl vil lette din ankomst her. Vi håber også, at du ved gennemlæsning af pjecen får lyst til at medvirke ved nogle af skolens aktiviteter. Dette skulle gerne ske, fordi det bl.a. også er dig, der skal være med til at give skolen den rette atmosfære.

elevrådet,



## Velkommen til skoleåret 1974/75

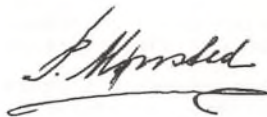
Atter i år byder vi velkommen til mange nye elever - flere end vi har plads til! Alle er meget velkomne, og både elever og lærere vil bestræbe sig på, at gernerne ved overopfyldningen af skolen skal blive så små som muligt. Men det kan ikke nægtes, at netop et fagklassesystem bliver ramt hårdt ved en overopfyldning, fordi de fælles faciliteter som centralgarderobe, festsal, kantine, cyklekælder, ja selv trappernes dimensionering vil føles trang, og være et dagligt irritationsmoment.

Ellers finder vi, at det er en lys, venlig og velindrettet skole, og vi synes, vi har fået skabt et hyggeligt og afslappet klima i forholdet mellem lærere og elever. Vi har meget få ordensregler, og de, som vi har, er udarbejdet af lærerråd og elevråd i fællesskab, så det i højere grad skulle føles som et fælles ansvar, at de overholdes. Elevrådsformanden sagde til den samlede skole efter vedtagelsen, at "vi nu har ordensregler, der er sådan, at man overholder dem uden at vide det, hvis man er normal". Så er der blot at håbe, at vi alle er normale.

Det kan være lidt svært at finde, hvor man går ind til gymnasiet, men der er adgang til gymnasiet ad døren i det sydvestlige hjørne af forpladsen ved gymnasiet og svømmehallen eller gennem cyklekælderen i vestfløjen af bygningen, hvis man da ikke går om på skolens sydside. Cyklister og knallerter skal benytte cyklekælderen, biler og motorcykler parkeringspladsen nord for Klokketøbervej. Selve skolens forplads benyttes ikke til parkering, kun til tilkørsel af personer og varer.

Vi har nu opgivet af udsende et egentligt årsskrift. Dels mener vi, at tiden er løbet fra det, og dels er mange af dets almindelige oplysninger blevet overflødige, og arbejdet og omkostningerne synes os for store i forhold til nytten. I stedet sendes dette introduktions- og velkomsthæfte til alle vore nye elever, og jeg vil gerne benytte denne lejlighed til at byde alle nye elever hjerteligt velkomne hos os.

Vi mødes alle i skolens festsal mandag den 12. august kl. 9.



## Aviser

Skolen abonnerer på følgende aviser: Aktuelt, Berlingske Tidende, Information, Jyllandsposten, Land og Folk og Politiken. Aviserne findes fremlagt i kantinen.

## Befordringsgodtgørelse

I følge undervisningsministeriets bekendtgørelse nr. 429 af 17. september 1971 har alle gymnasieelever og hf-kursister ret til befordringsgodtgørelse fra amtskommunen, når følgende er opfyldt:

- a. Den samlede skolevej beregnet fra bopæl til skole og tilbage er 14 km eller derover.
- b. Der skal normalt benyttes offentligt transportmiddel og befordringen skal foretages på billigste måde.

Ansøgningskemaer udleveres en af de første skoledage på skolen. Skemaerne udfyldes af eleverne og afleveres til det transportselskab, man ønsker at benytte (normalt til rutebilchaufføren). Man kan søge om godtgørelse til transport med bybussen fra rutebilstationen til skolen, men ikke retur. Ansøgningskemaer hertil udleveres sammen med de andre.

Der kan gives befordringsgodtgørelse til eget transportmiddel, men der skal foreligge ganske særlige omstændigheder, før amtet godkender en ansøgning her om.

## Bibliotek

Skolens bibliotek har hidtil fungeret som en underafdeling af Randers Centralbibliotek, der har stået for indkøb, katalogisering og indbinding. Efter skolens overgang til amtet er det endnu uafklaret, om dette samarbejde skal fortsætte.

Biblioteket består af hovedbiblioteket og en række fagklassebiblioteker, der indeholder håndbøger, som anvendes i klasseundervisningen. Disse bøger må under ingen omstændigheder udlånes eller fjernes.

Biblioteket er åbent i skoletiden. Udlån foregår i lo-frikvarteret og administreres af skolens bibliotekar.

## Bilparkering

Skolens parkeringsplads ligger på Klokketøbervej lige overfor kantinen. Parkering på pladsen foran skolen er forbudt.

## Bogdepot

Daglig åbningstid: Efter opslag på skolen. I dette tidsrum udleveres bøger, papir etc.

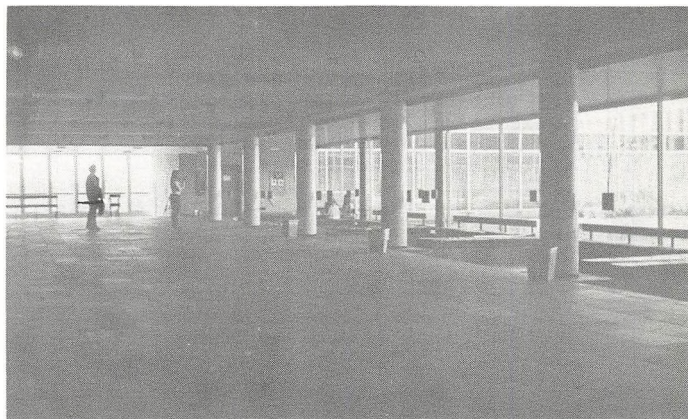
JR

## Bogduks

I hver klasse udpeges en bogduks, som i nært samarbejde med boginspektøren (JR) forestår al udlevering af bøger og papir samt fører en liste over de i klassen udleverede bogsæt.

## Centralgarderobe

Centralgarderoben er, foruden at være stedet, hvor man hænger sit overtøj og lægger sine bøger, elevernes vigtigste samlingssted. De fleste elever passerer gennem garderoben mellem hver time, og det er således oftest her man mødes og snakker med sine kammerater. Centralgarderoben anvendes også, når vi afholder klubaftener.



## Cykel, Knallert

har hjemme i skolens cykelkælder - ikke på pladsen foran hovedindgangen. Fra cykelkælderen er det let at komme videre til centralgarderoben. De førstankomne i cykelkælderen bedes stille deres cykel eller knallert ind til siderne, så der er plads til alle. Stativerne på skolens forplads er beregnet til svømmehallens gæster og må derfor ikke uden særlig tilladelse benyttes af skolens elever eller lærere. Tilladelse kan gives af administrativ inspektør.

## DGS

Danske Gymnasieelevers Sammenslutning er navnet på vores fagforening. Randers Amtsgymnasium er ikke medlem af D.G.S. og har ikke været i flere år, da et flertal af eleverne ikke samtykker med D.G.S. og ikke kan gå ind for den politik, de fører.

D.G.S. arbejder for alles lige adgang til en uddannelse, uanset geografisk placering, køn, alder og økonomisk eller kulturel baggrund. Midlet er den 12-årige enhedsskole, hvori der skal indgå såvel praktiske som teoretiske fag. Desuden kræver man en generel uddannelsesløn, som dækker de faktiske leveomkostninger.

D.G.S. er repræsenteret i flere ministerielle udvalg, bl.a. Det Rådgivende Udvalg for gymnasiale uddannelser. Desuden i Rådet til Statens Uddannelsesstøtte, planlægningsudvalget for de højere uddannelser og i planlægningsrådet for skoleradio og TV.

D.G.S.'s hovedkrav kan kort skitseres i følgende fem punkter:

1. Retten til en uddannelse.
2. Retten til en løn til at leve af.
3. Retten til en bolig.
4. Retten til medbestemmelse.
5. Retten til arbejde.

Yderligere oplysninger fås ved henvendelse til elevrådets sekretariat.

## Elevlokalerne

har siden februar 1969 været overdraget elevrådet, og det har betydet en masse for eleverne.

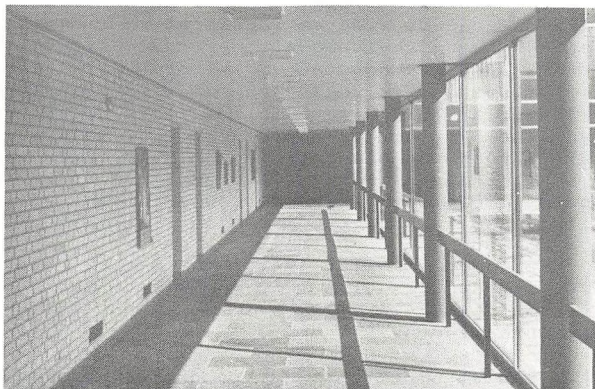
Der er tale om tre lokaler i kælderen, nemlig et køkken, et opholdsrum og en lille gang, der bliver brugt som elevrådskontor. Tidligere havde vi også et bordtennisrum, men det er nu blevet inddraget og bruges til undervisning.

Lokalerne bruges mest i fritimer og frikvarterer, men kan også lånes om aftenen til møder, klassefester og lignende. Der er mulighed for at lave the og kaffe i køkkenet.

Det skal ingen hemmelighed være, at der somme tider er problemer med lokalerne. Dels er der nogle, som glemmer at rydde- og vaske op efter sig, og dels bliver der stjålet nogle ting derfra. Det har medført, at vi har måttet lukke elevlokalerne i kortere perioder.

Sidste år fik vi musik i lokalerne. Vi har et komplet anlæg, og man kan tage sine egne plader med og afspille dem. Desværre er det nødvendigt at have grammfonen låst inde i et skab - nøglen fås hos en elev. (Se opslagstavlen). Vi håber, at lokalerne også vil komme dig til gode -

MEN HUSK AT RYDDE OP EFTER DIG.





## Elevråd

Du er fra det nye skoleårs begyndelse elev her på skolen, og jeg vil derfor på elevrådets vegne ønske dig til lykke med optagelsen og velkommen.

Du kan allerede her igennem regne ud, at der på skolen findes et elevråd, en samling elever - to fra hver klasse - der skal varetage dine interesser over for rektor, lærere og offentlighed. Og lad det være sagt med det samme: Det er i det forløbne år ikke gået helt så godt, som det kunne ønskes. Skolens nuværende elever har ikke haft den fornødne interesse i elevrådets arbejde, hvilket bl.a. meget tydeligt ses i det katastrofalt lille fremmøde, der har været til de afholdte møder. Af denne grund vil netop dit evt. engagement i elevrådsarbejde være uhyre kærkomment.

I al den tid skolen har eksisteret, har et meget stort problem for eleverne været, at de ikke har været i stand til at kommunikere. Dette har givet sig udtryk i, at man flere gange fra elevrådets side har taget initiativ til at ændre hele strukturen. Man har følt, at det vil være den eneste måde at ændre dette misforhold på. Der er dog i tidens løb, trods de mange forskelligartede strukturforslag, ikke ændret noget væsentligt, og dette er måske også en af årsagerne til, at vi netop i det forløbne år ikke har haft en sådan debat. Man har i stedet forsøgt andre muligheder for at bedre kommunikationen. Indtil nu har de dog alle været uden større effekt. Jeg synes, der bør nævnes et eksempel. Meget hurtigt efter skoleårets begyndelse i august 1973 valgte man fra elevrådets side en redaktion, der skulle genoptage arbejdet med skolebladet, der havde ligget stille i et par år. Det begyndte sådan set også meget lovende, men efter et par numres udgivelse faldt interessen for bladet så enormt, at man igen måtte stille det i bero. Ingen gad læse det, og det kunne derfor af selv samme grund ikke køre rundt økonomisk. Men hvad værre var, der kom absolut ingen indlæg til bladet fra andre end redaktionens medlemmer. Igen et behjertet forsøg, der blev tilintetgjort af noget, man kalder sløvsind.

Jeg ved ikke, om du er klar over, hvor jeg vil hen med alt dette, men jeg vil bl.a. gøre opmærksom på, at en af elevrådets vigtigste opgaver i det nye år bliver at bedre kommunikationen.

Ovenfor er blevet omtalt, at der på skolen har fundet en del strukturdebatter sted, men da der ikke er kommet noget konstruktivt ud af bestræbelserne, er det ensbetydende med, at den gamle struktur fortsat fungerer.

Dette gør sig også gældende for elevrådets vedkommende for hvilket resultatet er, at det består, som nævnt, af to repræsentanter fra hver klasse. Ud fra elevrådets midte vælges et sekretariat, hvis opgave det er at indkalde og forberede møder samt lede den daglige gang i elevrådet. Der vælges endvidere 4 repræsentanter til skolens formelt øverste myndighed SAMARBEJDSUDVALGET, som foruden de fire elevrepræsentanter består af rektor, lærerrådsformand samt 3 af lærerrådet valgte lærere. Samarbejdsudvalgets medlemmer forsøger at forhandle sig til rette, og med lidt god vilje fra alles side sker det som regel uden større uoverensstemmelser. Endvidere vælger elevrådet 2 repræsentanter, der skal have sæde i SKOLENÆVNET. Elevrådet har adskillige selvsupplerende udvalg kørende.

Elevrådet fik for et par år siden stillet et beskedent kælderlokale til rådighed, og her har vi indrettet et elevkontor, hvor der er mulighed for at alle, der har spørgsmål angående skolens opbygning, om forskellige udvalg eller som ønsker at få forskellige konkrete sager taget op til behandling, kan henvende sig.

Med hensyn til landssammenslutninger af eleverne på gymnasier skal det oplyses: HF-erne på skolen er individuelt medlemmer af LAK, Landssammenslutningen af Kursusstuderende, mens gymnasiasterne står uden for deres "fagforening" D.G.S, Danske gymnasieelevers Sammenlutning. Dette skyldes, at man til denne sammenslutning ikke som for HF-ernes vedkommende kan tilmelde sig individuelt, men skal tilmeldes kollektivt. Gymnasiasterne på Randers Amtsgymnasium har tidligere været medlem af D.G.S., men blev meldt kollektivt ud, da man ikke mente, at udbyttet svarede til kontingentets størrelse. Der vil også i det nye skoleår blive holdt afstemning blandt eleverne om genindmeldelse, nøjagtigt som det er sket de tidligere år. Og det er mit håb, at denne afstemning vil give samme resultat som i fjor, da jeg er meget stærk modstander af fjerndemokrati.

Skolen er i skoleåret 1973/74 blevet medlem af De uddannelsessøgendes Sammenslutning, DUS. Denne indmeldelse er sket kollektivt, og har efter min mening frataget os en del af vores suverænitet. Der vil også blive afholdt afstemning om dette spørgsmål i det nye år. Der er nemlig mulighed for, at I kan ændre skolens indstilling.

Forhåbentlig har alt dette ikke forvirret dig, men givet dig et indblik i elevrådets aktivitet på skolen, og hermed håber jeg, at du vil komme og give din nye arbejdsplads mange nye og sunde impulser med dine forhåbentlig mange og gode ideer.

Leif Ladefoged  
2 z S

## Forældrefond

I november 1968 oprettedes efter initiativ fra en kreds af forældre et forældrefond, som vil kunne stille midler til rådighed for samarbejdsudvalget, hvor de ordinære bevillinger ikke strækker til: til foredrag, kunstnerisk optræden, ekskursioner, idrætsrejser, indkøb til elever og læreres rekreative tilværelse på skolen m.m. Fondet administreres af landsretssagfører Poul Madsen, Klostergården, Houmeden 12, Randers, der også modtager bidrag. Giro 15 41 91.

## Inspektor

Rektors stedfortræder er lektor Gunnar Christensen (GC). Administrativ inspektor for gymnasiet og HF er lektor Ole Kristiansen.  
Boginspektor: Lærer Jack Rodil.

Om fundne sager: Spørg adm. inspektor eller pedellen.

## Kantine, Kiosk

I frokost-frikvarteret opholder næsten alle skolens elever sig i kantinen. Det er en temmelig stor kantine, så det er muligt for næsten alle klasser at få et bord.

Da så mange elever opholder sig her, er det klart, at de vil lave en del uorden; derfor har vi den regel, at kantineoprydningen går på skift mellem alle klasserne. På opslagstavlen vil du finde en liste hvor du kan se, hvornår din klasse rydder op.



## Klubaften

Der afholdes klubaftener for alle skolens elever og lærere i månederne september, oktober, november, januar, februar og april. Klubaftenerne søges lagt på den første fredag i de nævnte måneder.

Hver aften indledes med et kulturelt arrangement (diskussion, filmforevisning eller lignende); derpå er der samvær i skolens garderobe med musik, levende lys, dans etc. Der er mulighed for at købe frugt, øl og sodavand. Reglerne for ølsalg er følgende:

Ved ølkøb betales 1 kr. ud over prisen, eller der afleveres 1 stk. tom flaske. Der kan kun købes een øl pr. indkøb.

Der er kun adgang for skolens elever og lærere.

Klubaftenerne tilrettelægges af et udvalg bestående af følgende elever og lærere: Jens Valdemar Madsen 2z, Claus Michael Christensen 2z, Ejner Husum 3x, Jørgen Nielsen 2x, Hanna Broadbridge, Kirsten Garm, Jørgen Vestergaard og Jørgen Grejs Hansen.

## Kontaktbog

Der udleveres til alle elever en forsømmelses-kontaktbog. I kontaktbogen indfører forældre (er eleven over 18 år, kan han/hun selv gøre det) årsagen til og varigheden af en eventuel forsømmelse. Kontaktbogen vises den første skoledag efter forsømmelsen til administrativ inspektør. I tilfælde af at skolen indstiller elever til bortvisning på grund af for mange forsømmelser, kan en underskrevet kontaktbog tjene som dokumentation for forsømmelsernes årsag over for direktoratet.

Alle elever på skolen får udleveret direktoratets bestemmelser vedrørende forsømmelser.

Anmodninger om fritagelse skal også anføres i kontaktbogen. Fritagelse fra undervisning gives kun i ganske særlige tilfælde.

## Kontor

Skolens kontor er som regel åbent fra kl. 8 til kl. 13. Telefonnummeret er (06) 42 54 66.

Rektors kontortid er kl. 12 - 13.

Skolens sekretærer er fru Grethe Buch (GB) og fru Bodil Svejstrup (BS) samt fru Elly Hougaard (EH).

## Kor

Ved siden af den almindelige musikundervisning byder skolen på mulighed for deltagelse i korsang 2 timer om ugen. Koret har få forpligtelser, således synger vi ved juleafslutning og afholder en årlig forårskoncert. - Repertoiret dækker et stort område fra gængs kunstmusik til folkemusik fra mange lande.

Alle henvendelser sker til undertegnede.

ED

## Kunstforening

Skolen er medlem af kunstforeningen for skoler i Randersområdet. Årligt kontingent: kr. 600,- som udredes over skolens budget. Vandrestillinger (maleri, skulptur, grafik) fra oktober - marts.  $\frac{3}{4}$  af foreningens overskud udloddes på skift blandt medlemsskolerne, som supplerer op med mindst 50% af kontingentet til køb af arbejder af de udstillende kunstnere. Vi har i årenes løb erhvervet 4 malerier og 4 stk. grafik, hvor supplementmidlerne er rejst ved auktion af eleverarbejder. En del grafiske tryk er uddelt gratis af foreningen.

BR

## LAK:

Hej, nye HF-studerende! I skal også som studerende, have muligheden for at have en organisation til at støtte jer med eventuelle problemer under uddannelsen. Til dette formål er der L.A.K., landssammenslutningen af kursusstuderende. Denne organisations formål er at varetage jeres problemer under det HF-kursus, I nu vil tage.

L.A.K. har virket i ca. 7 år, og har medlemmer fra ca. 200 kurser. Denne organisation er som en fagforening, hvor man kan henvende sig med sine eksterne problemer. (R.A.G.'s elevråd tager sig af de interne problemer). Årskontingent er 20 kr. og giver bl.a. ret til DIS-rabat på togrejser, studiemæssig og social bistand ved henvendelse til L.A.K.'s rådgivningskontor.

Velkommen !

## Lærerråd

Ifølge ministeriel bekendtgørelse har lærerne ret til at medvirke ved afgørelsen af en lang række sager vedrørende skolen. Lærernes mening fremføres i lærerrådet, som alle fastansatte lærere ved skolen er medlemmer af. Til at lede lærerrådsmøderne og varetage lærerrådets interesser over for skolemyndighederne vælges en lærerrådsformand. Lærerrådet er repræsenteret i samarbejdsudvalget ved formanden samt tre af rådet valgte medlemmer.

CA

## Morgensang

Fra næste år regner vi med, at morgensang atter bliver indført. Det har nu ligget stille i to år, på gr. af for ringe interesse. Vi vil foreløbig holde morgensang tirsdag og torsdag i 9-frikvarteret. En klasse på skolen har allerede påtaget sig at underholde de første to gange, og så håber vi, at andre grupper eller enkeltpersoner tager ideen op, og selv får lyst til at lave et arrangement. Der vil også være mulighed for at komme med meddelelser både for elever og lærere.

Vi håber, at du og din klasse vil være med til at gøre morgensang til en fast tradition.



## Opslagstavlen

I centralgarderoben findes skolens to opslagstavler. Den ene - et aflåset skab med glasrude for - er til skolens meddelelser. Her slås alle meddelelser om fritimer etc. op, og det er vigtigt, at man kigger på den hver dag, når man kommer, og når man går.

Den store opslagstavle er vores egen. Der har alle ret til at sætte meddelelser op; det forlanges blot, at de er forsynede med navn, klasse og dato. Det ses helst, at formatet ikke er over A-4.

Alle meddelelser må hænge på tavlen i 14 dage. Ønsker man de skal hænge der længere, træffes speciel aftale med elevrådets sekretariat herom.

## Rådighedskassen

Rådighedskassen administreres af samarbejdsudvalget og er kommet i stand ved overskud fra skolefester o. lign. Kassen giver tilskud til elever, der ikke selv har økonomisk baggrund til f. eks. at tage på ekskursioner. Endvidere gives der støtte til en del elevaktiviteter. Ansøgningskemaer udleveres på skolens kontor.

## Samarbejdsudvalg

Samarbejdsudvalget er et organ, der på undervisningsministeriets initiativ er oprettet på alle landets skoler. Dets opgave er gennem gensidig information og forhandlinger at fremme samarbejdet mellem elever, lærere og rektor.

Det har efter nærmere regler dels besluttende, dels rådgivende myndighed. Rådighedskassen administreres af samarbejdsudvalget. Samarbejdsudvalget består af rektor som formand, lærerrådsformanden og tre af lærerrådet valgte lærere og tre af elevrådet valgte elever.

Samarbejdsudvalget holder almindeligvis møde en gang om ugen.

## Skoleblad

Vores skoleblad hedder "OPSTØDET", og blev startet sidste år. Det skulle gerne være et blad, hvor alle kom med deres opstød, både af negativ og af positiv art. Vi må indrømme, at det kneb lidt med reaktioner fra læserne, men vi håber, det bliver bedre.

Kunne du tænke dig at være med til at lave skoleblad?  
Du behøver ikke at have de helt store journalistiske  
evner - det vigtigste er, at du har lysten.

## Studievejledere

Studievejleder for de nye HF-klasser er adj. J. Bunch.  
Studievejledernes kontortider vil blive meddelt i be-  
gyndelsen af det nye skoleår.

## SU

Økonomisk hjælp til studierne kan søges. Statens Uddannelsesstøt-  
te yder stipendier til elever, hvis forældres eller egne indtægter  
ligger under et vist beløb.

SU udarbejder en vejledning om ansøgninger mv. Denne vejledning  
udleveres til alle elever. Iøvrigt kan nærmere oplysninger fås på  
skolens kontor.

## Vejviser

Hvert efterår udgiver skolen en fortegnelse over alle  
lærere og elever med adresser og evt. telefonnummer.



INFORMA 1974 er udarbejdet af lærere og elever  
i fællesskab. Elevråd og lærerråd  
er dog ikke nødvendigvis enige om  
formuleringen af teksten i visse  
afsnit.