



Danskernes Historie Online

Danske Slægtsforskeres Bibliotek

Dette værk er downloadet fra Danskernes Historie Online

Danskernes Historie Online er Danmarks største digitaliseringsprojekt af litteratur inden for emner som personalhistorie, lokalhistorie og slægtsforskning. Biblioteket hører under den almennyttige forening Danske Slægtsforskere. Vi bevarer vores fælles kulturarv, digitaliserer den og stiller den til rådighed for alle interesserede.

Støt Danskernes Historie Online - Bliv sponsor

Som sponsor i biblioteket opnår du en række fordele. Læs mere om fordele og sponsorat her: <https://slaegtsbibliotek.dk/sponsorat>

Ophavsret

Biblioteket indeholder værker både med og uden ophavsret. For værker, som er omfattet af ophavsret, må PDF-filen kun benyttes til personligt brug.

Links

Slægtsforskeres Bibliotek: <https://slaegtsbibliotek.dk>

Danske Slægtsforskere: <https://slaegt.dk>



Velkommen til
Herlev Statsskole

HERLEV STATSSKOLE

Højsletten 39

2730 Herlev

Tlf. (02) 94 63 43

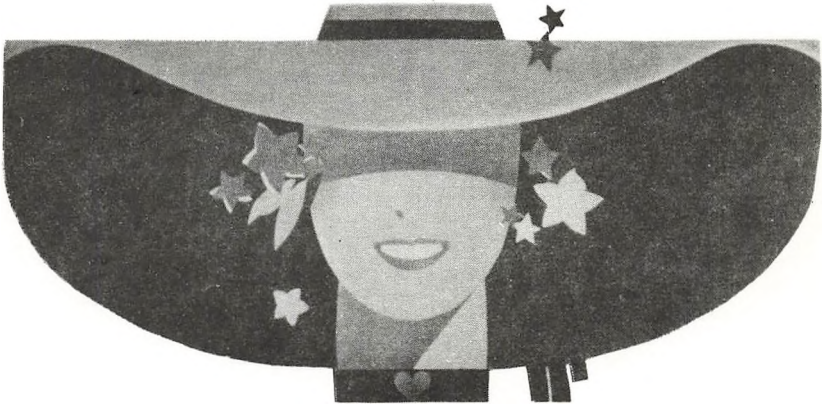
Rektor Kirsten Kristoffersen
træffes dagligt mellem 12.15 - 13.00

Kontoret er åbent dagligt 8.30 - 14.00

Lærerværelsets tlf. (02) 94 60 70

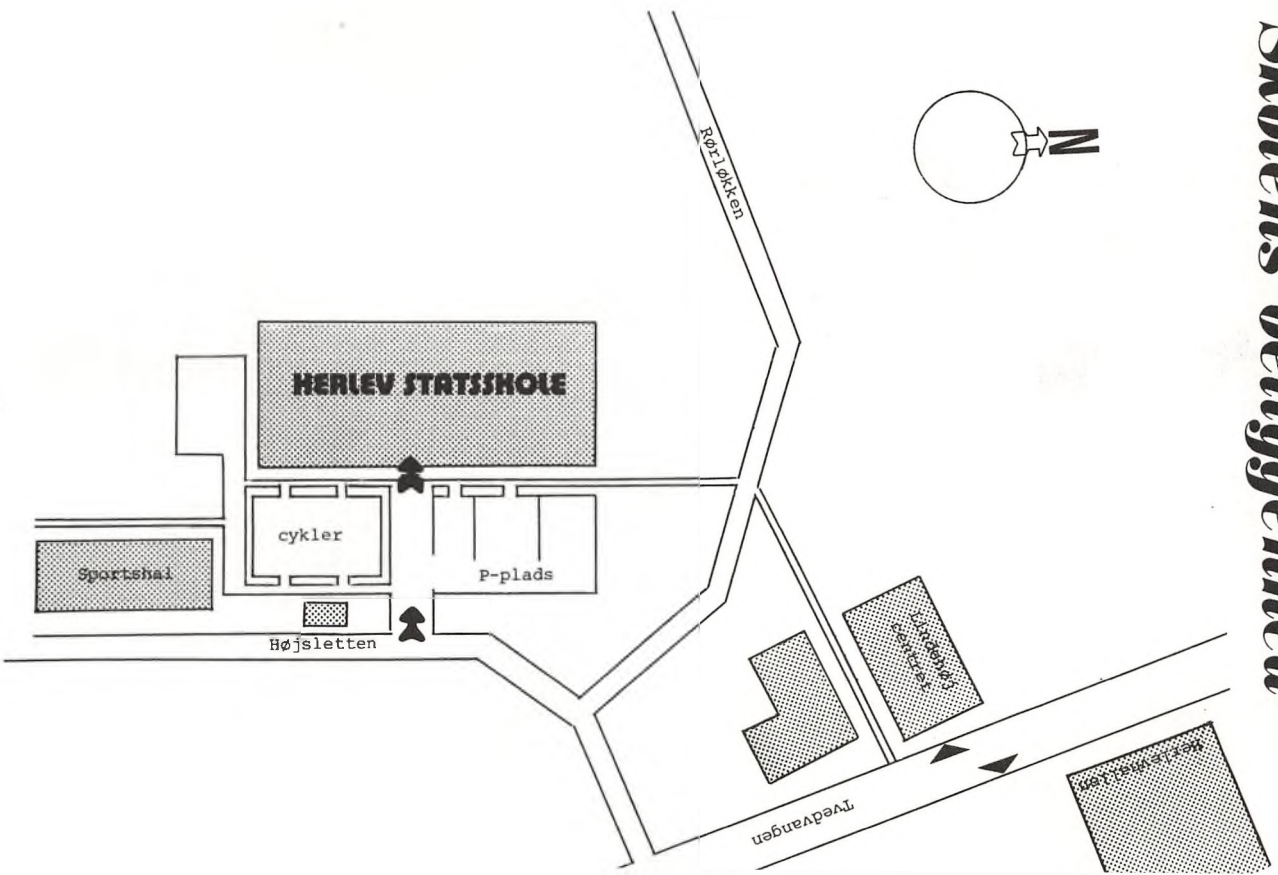


**Velkommen til
HERLEV STATSSKOLE**



1978

Skolens beliggenhed



Velkommen til HS

Kære nye elever,

med dette lille skrift byder vi jer velkommen til Herlev Stats-skole og udtrykker ønsket om, at I må opleve nogle gode og udbytte-
rige år i gymnasiet eller på HF!

Ca. 225 elever begynder i 1g i 3 sproglige og 6 matematiske klasser, og 84 begynder i 3 LHF klasser. I forvejen er vi 7 2g klasser, 7 3g klasser og 2 2HF klasser med ialt 400 elever. Også lærergruppen vil vokse fra godt 50 til ca. 70 lærere. Kort sagt: vi bliver en meget stor skole næste år - altfor stor vil de fleste sikkert mene. Den store søgning til gymnasiet i år har imidlertid medført, at alle skoler skal rumme flere klasser, end de oprindel-
lig er bygget til, og at vi fortsat skal regne med klassestørrel-
ser på 25 - 28 elever. Både nye og gamle vil foretrække mindre hold og bedre plads. Når det ikke kan lade sig gøre, må vi hjælpes ad med at få det bedst mulige ud af det alligevel, og vi håber, at det hidtil gode miljø fortsat vil præge Herlev Statsskole.

Du kan få lidt fornemmelse af, hvad vi mener med godt miljø ved at læse de følgende sider i dette hæfte, hvor vi fortæller om arbejdet i udvalg og om forskellige arrangementer udover den daglige undervisning. Du vil opdage, at der tages initiativer til mange ting - bl.a. til at give jer en god start på skolen -, og at der skulle være mulighed for at lade mange interesser komme til udtryk. Det kan hyppigt være de samme personer, der er initi-
ativtagere; men de vil faktisk gerne have andre med, for såvel de initiativrige som de mindre aktive er klar over, at et virke-
ligt godt miljø kræver samarbejde og aktiv medvirken fra alles side fra den første dag. Tænk på, at dine nye kammerater er i samme situation som du: I skal alle lære mange nye kammerater og lærere at kende, finde jer til rette i en ny bygning, vænne jer til nye fag og undervisningsmetoder, og I får muligheder for med-
bestemmelse med hensyn til undervisningens indhold og arbejdsfor-
mer i langt højere grad, end I har været vant til i folkeskolen.
- Der er nok at tage fat på!

Vel mødt mandag d. 7. august!

Jimster Jimstøffensen
rektor

Indholdsfortegnelse

På de følgende sider vil du finde en række oplysninger, som du får brug for straks, f.eks. om skolens beliggenhed, program for første skoledag m.m. Dernæst får du et indtryk af livet på skolen ved siden af den daglige undervisning; du kan f.eks. læse om muligheder for deltagelse i frispport, frivillig musik eller i skolens teatergruppe, og du kan få en ide om, hvad elevrådet, samarbejdsudvalget og andre udvalg arbejder med.

Til sidst følger et større afsnit, som vi har kaldt "regelsamlingen", hvor vi har aftrykt regler for lån af bøger og ordensregler samt nogle vigtige ministerielle bestemmelser vedrørende mødepligt, karaktergivning i gymnasiet, økonomiske støtteordninger m.v.

Det vil sikkert være en god ide også at lade dine forældre læse reglerne, men allervigtigst er det, at du læser hele hæftet med omtanke og bruger det til at gøre dig klart, hvad du vil med din fortsatte skoleuddannelse, og hvordan du vil deltage i livet på Herlev Statsskole. Gem hæftet og brug det igen senere, når noget af indholdet bliver særlig aktuelt for dig.

Skolens beliggenhed	s. 2
Velkommen	s. 3
Indholdsfortegnelse	s. 4
Første skoledag	s. 5
Den første tid	s. 6
Herlev Statsskole som forsøgsgymnasium	s. 8
Time- og fagfordeling	s. 10
"Det er også op til dig"	s. 11
Medbestemmelse	s. 12
Hej til HF'ere	s. 13
Studievejledning HF	s. 14
Studevejledning Gymnasiet	s. 15
Elevråd	s. 16
Lærerråd	s. 17
Samarbejdsudvalg	s. 18
Kommunikation	s. 20
Skoleblad	s. 21
Kantine	s. 22
Bibliotek	s. 23
Plan over skolen	s. 24
Frisport	s. 27
Frivillig musik	s. 28
Teatergruppe	s. 29
Festudvalg	s. 30
Festreglement	s. 31
Kunstudvalg	s. 32
"Regelsamling"	s. 33
Lærerfortegnelse	s. 45

Ringetider, ferieplan, skolens adresse: Omslagets inderside.



Første skoledag

Mandag d. 7. august.

Kl. 9.00 mødes nye og gamle elever og lærere i kantinen til en kop kaffe eller te og et rundstykke.

Der vil blive budt velkommen og givet de nødvendige praktiske oplysninger.

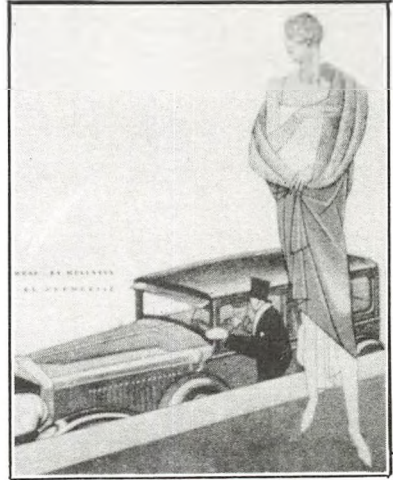
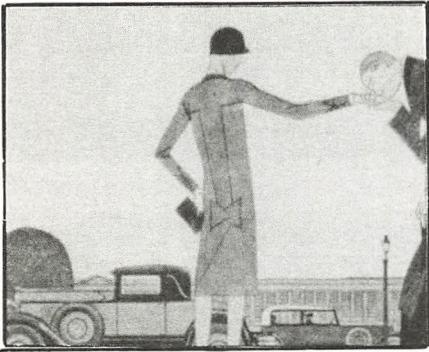
Kl. ca. 10.00 samles klasserne med deres klasselærere i hver sit lokale for at skrive skema og få bøger udleveret. Der er mange bøger, sørg for at have en kuffert med, som kan rumme ca. 60 bøger. (NB de skal ikke bruges allesammen lige med det samme).

Efter bogudleveringen skal i se, hvordan skolen er indrettet. Dette foregår som en rundvisning med gamle elever som "guides". Rundvisningen afsluttes i eget klasselokale, hvor nogle ældre elever orienterer jer om hytteturen, der finder sted onsdag, torsdag og fredag.

Kl. ca. 13.30 er det officielle program forbi, men I er selvfølgelig velkomne til at hygge jer med kammerater og lærere i kantinen, klasselokalet eller fællesarealet.



De første uger



Tirsdag d. 8. august.

Skolen begynder kl. 9.00, og 2., 3., 4. time følger skemaet. Derefter planlægges hytteturen sammen med de ældre elever og den lærer, der skal med på turen.

Onsdag d. 9. august - fredag d. 11. august:

Hyttetur - se næste side.

I løbet af den anden uge skal I for alvor i gang med arbejdet i de forskellige fag. Derudover vil Kirsten (rektor) besøge alle de nye klasser og bl.a. fortælle om registrering af fravær.

På morgenmøderne vil I stifte bekendtskab med medlemmer af elevråd og samarbejdsudvalg, således at vi kan gennemføre nyvalg til disse udvalg inden udgangen af august.

I løbet af august vil der blive afholdt velkomstfest på skolen for alle elever og lærere, herom nærmere besked på morgenmøder, opslag o.l.





Hyttetur

Allerede under den første diskussion i elevråd og samarbejdsudvalg om modtagelsen af de nye elever stod det klart, at det vigtigste formål med introduktionsarrangementerne måtte være, at eleverne i den enkelte klasse hurtigt lærte hinanden godt at kende.

Det formål har vi i introduktionsudvalget ment bedst at kunne opfylde ved at arrangere en hyttetur for hver klasse med deltagelse af 2 2g elever, 1 3g elev samt 1 lærer. En stor del af programmet skal det enkelte hold selv planlægge den 8. august; men efter introduktionsudvalgets mening skal følgende dog indgå i alle klassers program:

- 1) Orientering om elevråd, samarbejdsudvalg, introduktionsudvalg og andre udvalg.
- 2) Hvad vil du med din skole? Hvad kan den bruges til efter skoletid??
- 3) Hvad er et forsøgsgymnasium??
Hvilke forsøg er i gang, hvilke skal til at starte?

Ud over disse punkter kan I frit planlægge turen. Programmet vil til dels afhænge af de omgivelser, hytten ligger i, men som muligheder kan nævnes:

vandreture, besøg i omegnen, undersøgelser af naturen, idrætsaktiviteter, bygning af vandmøller, tømmerflåder og meget andet.

For at skolens øvrige elever kan blive informeret om, hvad der er sket i de enkelte hytter, laver hver klasse til skolebladet et kort referat af hytteturens forløb, bl.a. med beskrivelse af de opgaver, I har løst.

Hytteturen starter onsdag d. 9. august om formiddagen og afsluttes fredag d. 11. august med forventet hjemkomst midt på eftermiddagen. Da der har været afholdt en del arrangementer for at skaffe penge til hytter og eventuel transport, vil udgifterne til turen blive ca. 50 kr. til mad i de to døgn, samt eventuelt et mindre beløb til transport.

Introduktionsudvalget

HERLEV STATSSKOLE

som forsøgsgymnasium

Herlev Statsskole begyndte som ethvert andet nystartet gymnasium med få klasser og lærere i lejede lokaler, medens den egentlige skole blev bygget - en skole som færdigudbygget skulle rumme ca. 575 elever fordelt på 24 klasser.

I modsætning til andre gymnasier er der imidlertid vedtaget en særlig lov i Folketinget i 1971 om oprettelse af netop dette gymnasium. I bemærkningerne til lovforslaget står, at den forsøgsvirksomhed, som længe har fundet sted rundt om på mange af landets gymnasieskoler, ofte har været hæmmet af lokal-mæssigt utilfredsstillende forhold og mangel på faglig hjælp til gennemførelsen. Derfor nedsatte undervisningsministeriet i slutningen af 1960'erne en arbejdsgruppe med repræsentanter for ministeriet, lærer- og elevorganisationer, der skulle udarbejde et grundlag for et egentligt forsøgsgymnasium, dvs. en skole hvor ovennævnte mangler i alle tilfælde ikke skulle være til stede. og hvor det økonomiske grundlag for et pædagogisk forsøgs- og udviklingsarbejde skulle være i orden.

På baggrund af arbejdsgruppens betænkning fremsattes så lovforslaget om oprettelse af et forsøgsgymnasium, hvis opgaver skal være "inden for rammerne af gymnasieloven at arbejde med pædagogiske forsøg, der har til formål at belyse undervisningens organisation, værdien af forskellige metoder og hjælpemidler samt samarbejdsproblemer omkring undervisningen." - Udtrykket "inden for rammerne af gymnasieloven" betyder, at selvom vi indfører nye fag, placerer fagene anderledes i forløbet, arbejder med andre gruppestørrelser end den normale klasse, ændrer på timerens længde eller hvad vi nu går i gang med, så vil alle elever, der tager en studentereksamen eller HF-eksamen fra Herlev Statsskole, have et eksamensbevis af præcis samme værdi som et bevis fra et andet gymnasium eller HF-kursus.

Egentlig status som forsøgsskole fik vi først ved begyndelsen af skoleåret 1976/77, da Finansudvalget godkendte de særlige ansættelses- og arbejdsvilkår for lærerne på skolen, der sikrer disse den fornødne tid til forsøgsarbejdet. Men vi var allerede gået i gang med en lang række ting. Vi havde indført forsøgsfagene datalære og filmkundskab. Mange forskellige former for fagsamarbejde var begyndt: i sprogundervisningen udviklede et systematisk samarbejde mellem sprogfagene inden for f.eks. grammatik, fonetik, sprogudvikling og sprogfunktioner; matematik og samfundsfag arbejdede snævert sammen i en samfundsfaglig klasse, således at matematik i langt højere grad bliver et redskab. f.eks. i arbejdet med det økonomiske stof. Samarbejde har også fundet sted mellem matematik, fysik og kemi, og i flere klasser har man samordnet arbejdet i dansk og historie omkring fælles emner og perioder. I en sproglig klasse har man arbejdet meget bevidst med gruppearbejde i forbindelse med sproglæring. 2 HF hold har lige været til gruppeeksamen i dansk, historie og samfundsfag efter to års emneorienteret integreret undervisning i disse fag. - Jeg kunne nævne flere eksempler; men det må I hellere høre nærmere om hos jeres ældre kammerater. Det er vigtigere at fortælle jer lidt om det pædagogiske udviklingsarbejde, som I selv kan komme til at deltage i. Jeg skriver med vilje "kan komme til", fordi der ikke finder egentlige forsøg sted i hver eneste klasse hvert år.

Gymnasiet

Tværfagligt samarbejde under mange forskellige former har været et af vore centrale arbejdsmaal i disse år, og da undervisningsministeriet i marts 1977 bad os om at gennemføre en ny timefordelingsplan både for sproglige og matematikere, akcepterede vi forslaget, fordi planen i principperne svarede til flere af vore

egne forsøgsforslag for det kommende år og til en række tanker, der var fremsat på Herlev Statsskole under de jævnlige drøftelser i klasserne af det daglige arbejde. Kort sagt går principperne ud på at øge sammenhængen mellem fagene og begrænse antallet af emner, der skal arbejdes med på een gang ved at nedsætte antallet af fag pr. år og indføre en mere udstrakt brug af dobbelttimer; det gør det også muligt at anvende mere elevaktiverende arbejdsformer.

På næste side finder du ministeriets timefordelingsplan. Dens timetal gælder både for 2g og 1g næste år. Den omfatter kun de normale gymnasiefag; men der vil naturligvis fortsat være mulighed for at søge om tilladelse til at oprette forsøgsfagene datalære og filmkundskab og evt. andre. Herom får I selv lejlighed til at give jeres mening til kende!

Sammenlignet med arbejdet på andre gymnasier er det at følge en anden timefordelingsplan i sig selv et forsøg, fordi det giver nogle nye muligheder, f.eks. for fagsamarbejde. Men der er desuden aftalt særlige forsøgsbetingelser med ministeriet for nogle af den matematiske linies grenhold i 2g og for to 1g sproglige klasser.

Som tidligere nævnt blev arbejdet i fysik, kemi og matematik samordnet i 1g i det forløbne skoleår, og dette samarbejde søges nu fortsat i 2g med inddragelse af grenfagene biologi og samfundsfag. Det giver bl.a. mulighed for at tage nye undervisningsemner op, og det giver mulighed for at lægge så store timeblokke, at man i højere grad kan inddrage det omgivende samfund i arbejdet gennem ekskursioner, praktik m.m. Der vil blive udviklet nyt undervisningsstof, som vi regner med også vil blive brugt og videreudviklet, når I kommer i 2g.

To 1g sproglige klasser vil komme til at arbejde tæt sammen med fælles lærergruppe. Også her vil man undersøge mulighederne for at nært fagsamarbejde, f.eks. hvad angår den indholdsmæssige side af sprogfagene og dansk og historie samt inddragelse af de kreative fag, formning og musik. Kendskab til dagligdagen udenfor skolen vil også blive inddraget. Det vil I imidlertid høre mere om, når I begynder skolen og selv skal være med til at planlægge arbejdet.

Der er endvidere forberedt to udviklingsarbejder i latin og fransk. Efter ministeriets ønske skal vi forsøge at omlægge dele af latinfagets indhold, således at latin i højere grad bliver et redskab, der kan lette tilegnelsen af de moderne sprog. - I fransk drejer det sig om at fremme motivationen gennem ændringer i begynderundervisningen, f.eks. ved at erstatte de traditionelle begynderbøgers ofte ikke særlig interessante tekster med tekster, der skulle være mere vedkommende og have forbindelse til det, der sker i andre fag.

HF

Efter at vi i to år har gennemført omfattende integrationsforsøg på HF, på første hold mellem dansk, historie og samfundsfag, på det andet hold mellem biologi, geografi og samfundsfag, er der ikke forberedt specielle forsøg for det kommende år.

Det kan ikke nægtes, at de fleste initiativer til forsøg kommer fra lærerne; men i mange tilfælde er deres ideer udsprunget af den løbende vurdering af arbejdet og undervisningen, som foregår i alle klasser. Lærerne holder møde hver 3. uge med det formål bl.a. at diskutere igangværende og planlægge kommende forsøgsarbejde. Elevrådet kan sende repræsentanter til disse møder; men hidtil har eleverne mest gjort sig gældende i de idegrupper, der er nedsat omkring konkrete forsøg, f.eks. integrationsforsøgene på HF. - Ansøgninger om forsøg skal behandles i lærerrådet, der beslutter om ansøgningen skal sendes videre til Direktoratet for gymnasieskolerne og HF, der træffer den endelige afgørelse. I direktoratet vurderer de især forsøgene ud fra behovet for forsøg på det pågældende område, nyhedsværdien og generaliseringsværdien, dvs. om det på langt eller kort sigt kan føre til ændringer også på andre skoler.

Kirsten Kristoffersen

Time- og fagfordeling

Ministeriets forslag til ny timefordelingsplan.

SPROGLIG LINIE

	Nysproglig			Samfundssproglig			Musiksproglig		
	1g	2g	3g	1g	2g	3g	1g	2g	3g
Religion	0	3	0	0	3	0	0	3	0
Dansk	3	4	3	3	4	3	3	4	3
Engelsk	4	5	5	4	4	4	4	4	4
Tysk	3	4	4	3	0	0	3	4	0
Fransk/Russisk	4	4	3	4	4	3	4	4	3
Latin	4	3	0	4	0	0	4	0	0
Oldtidskundskab	0	0	3	0	0	3	0	0	3
Historie/Samfundskundskab	3	3	3	3	3	3	3	3	3
Samfundsfag	0	0	0	0	5	5	0	0	0
Geografi	0	0	3	0	3	3	0	0	3
Biologi	0	0	3	0	0	3	0	0	3
Matematik	5	0	0	5	0	0	5	0	0
Idræt	2	2	2	2	2	2	2	2	2
Musik/Formning 1)	2	2	1	2	2	1	2	2	1
Musik	0	0	0	0	0	0	0	6	6

1) I musik og formning undervises der i 1g i ét semester i hvert fag.

MATEMATISK LINIE

	Matematisk/fysisk gren			Samfundsfaglig gren			Naturfaglig gren		
	1g	2g	3g	1g	2g	3g	1g	2g	3g
Religion	0	0	3	0	0	3	0	0	3
Dansk	3	4	3	3	4	3	3	4	3
Engelsk/Tysk	5	0	0	5	0	0	5	0	0
Fransk/Russisk	4	4	3	4	4	3	4	4	3
Oldtidskundskab	0	0	3	0	0	3	0	0	3
Historie/Samfundskundskab	3	3	3	3	3	3	3	3	3
Samfundsfag	0	0	0	0	3	7	0	0	0
Geografi	0	3	0	0	0	5	0	0	5
Biologi	0	3	0	0	3	0	0	3	7
Kemi	3	2	0	3	0	0	3	2	0
Fysik	3	3	5	3	4	0	3	4	0
Matematik	5	4	7	5	6	0	5	6	0
Musik/Formning 1)	2	2	1	2	2	1	2	2	1
Idræt	2	2	2	2	2	2	2	2	2

1) I musik og formning undervises der i 1g i ét semester i hvert fag.

Denne artikel handler om forsøgsgymnasiet og om forsøgsarbejdet, som i de næste tre år vil være en del af din hverdag.

Du har nok gjort dig nogle tanker om, hvad det egentlig er, der sker på sådan et gymnasium, der hedder forsøgs- til fornavn. Hvad er det for en form for forsøg, og hvorfor har man dem?

I et samfund, der hele tiden ændrer sig, er det væsentligt at uddannelsessystemet også gør det. Men i dag er der alligevel en del ting i folkeskolen og i gymnasiet, som er på næsten samme måde som for 50 år siden. Jeg tænker på bl.a. fast skema, klasseundervisning, fast lærer til hvert fag, afgrænsede timer, karakterer, eksamen ... Er der nogle af disse ting, man kunne tænke sig blive ændret, eller er det overhovedet nødvendigt at få dem ændret?

I vores klasse har vi haft et forsøg i dansk og historie, hvor vi beskæftigede os med samme emne på samme tid i de to fag (så vidt det nu kunne lade sig gøre). Den samme fagintegration har vi også haft mellem fysik og matematik, hvor fagene også har suppleret hinanden. Når du starter, hører du sikkert om mange flere forsøg i de andre klasser.

Efter tre år, hvor vores klasse altså både har haft almindelig fagopdeling i nogle fag (fransk for sig, religion for sig etc.) og i andre fag har haft fagintegration, har jeg oplevet den forskel, der er. Vi har oplevet, hvordan fagene hænger sammen, og hvor kunstigt det egentlig er at dele dem op, som man gør. Uden for skolen, i samfundet, hænger alle ting nøje sammen.

Om undervisningen i gymnasiet mener jeg, at alle fag bør opfattes som redskabsfag, der skal være med til at give den enkelte (dig) en større forståelse af sig selv som et selvstændigt individ og som en lille del af et samfund.

Jeg mener, at du skal tænke på, at når du går på forsøgsgymnasiet, er det ikke kun for din egen skyld, men du er også med til at forme gymnasieundervisningen for andre, der en gang skal ind på gymnasiet.

Du har større og bedre muligheder for at være med til at ændre og forbedre uddannelsessystemet end andre på andre gymnasier har, benyt derfor denne mulighed! Et forsøgsgymnasium må ikke opfattes som et sted, hvor lærerne forsøger. Du skal også tage aktiv del i forsøgsarbejdet, selvom det kan være svært sommetider at se et færdigt resultat med det forsøgsarbejde, ens klasse deltager i.

I din klasse laver I måske om på eksamen eller karaktererne eller den faste linieopdeling eller hvem ved? Det er også op til dig!

Peter Andersson (fhv. 3y)





UNDERSVISINGEN

Bekendtgørelsen om undervisningen i gymnasiet eller på HF, vil du få udleveret ved skoleårets begyndelse. Deri kan du læse om formål, krav og indhold i de enkelte fag, og du vil finde en oversigt over fagenes timetal hvert skoleår eller semester. Du vil samtidig kunne se, på hvilket klassetrin et fag afsluttes med studentereksamen eller HF-eksamen. Der er dog en paragraf fælles for alle fag, som vi synes, du skal kende allerede nu:

§ 25

§ 25. Ved begyndelsen af undervisningen skal læreren enten sammen med eleverne udarbejde en plan for arbejdet i efterårshalvåret eller gøre eleverne bekendt med en sådan plan. For de senere faser i undervisningen gælder, at læreren og eleverne i fællesskab planlægger arbejdet. Læreren og eleverne drøfter regelmæssigt undervisningen.

Stk. 2 Eksamensopgivelser udvælges i samråd med eleverne.

§ 6

§ 6 stk. 2. Undervisningen samordnes ved regelmæssige drøftelser bl.a. af tværfaglig art dels mellem lærerne indbyrdes, dels mellem lærerne og repræsentanter for de studerende. Samarbejdsudvalget eller et tilsvarende udvalg påser, at sådanne drøftelser finder sted. Ved begyndelsen af første semester samt i det semester, hvor et nyt fag påbegyndes, skal læreren enten sammen med de studerende udarbejde en plan for semesterets arbejde eller gøre de studerende bekendt med en sådan plan. Læreren og de studerende planlægger de følgende semesters arbejde i fællesskab. Læreren og de studerende drøfter i hvert semester regelmæssigt undervisningen. Såfremt lærere og studerende er enige herom, gennemføres der integreret undervisning mellem beslægtede fag i 2. halvdel af 2. semester.

Det er væsentligt, at du fra starten er klar over, at eleverne har medbestemmelsesret med hensyn til undervisningens tilrettelæggelse - skal det blive virkelig godt, kræver det hver enkelt elevs aktive medvirken!



Hej HF'ERE

HEJ HF'ere

Det er meningen, at jeg - ud fra mine egne erfaringer - skal gøre dig og dine kammerater opmærksom på, hvordan det er at gå på Herlev Statsskole i almindelighed og at være HF'er her i særdeleshed. De første dage er nok dem, man husker allerbedst, fordi de ligesom bestemmer, hvordan den tid her på HF kommer til at blive. Jeg var selv meget engageret i en masse ting i forvejen, men ellers bliver du det næsten helt sikkert - det bliver man nødt til som HF'er her på skolen, ellers bliver der slet ikke lagt mærke til dig. Du skal huske at læse din HF-bekendtgørelse godt, ellers kan du risikere at brænde dig. Du skal være klar over dine rettigheder, vide hvordan du skal stille dig overfor tilvalg, eksaminer osv. Du kan evt. henvende dig til HF-studievejlederen, som også har skrevet noget i dette hæfte.

I almindelighed er det meget spændende at være HF'er, mere spændende - synes jeg - end at være g'er. Det står dig og dine lærere frit for at vælge interesseemner på klasse - og på gruppeplan, selvfølgelig indenfor bekendtgørelsens rammer. Du vil forhåbentlig opleve, at der er en masse samarbejde på HF, også på tværs af klasserne. I et forsøgsprojekt, vi har i 1. HF, Bigesa (populært kaldet Gibesa), er der f.eks. ikke noget der ligner traditionel klasseundervisning, du deltager selv aktivt i arbejdet hele tiden. Det er i hvert fald din egen skyld - synes jeg - hvis du vil sidde og falde hen i en stille søvn, som jeg havde tendens til i folkeskolen.

Vel mødt og god fornøjelse.

Venlig hilsen
Birthe (tidl.) lp

STUDIEVEJLEDNING HF

Studievejlederens vigtigste opgave er at yde individuel bistand til den enkelte studerende. Som følge heraf tager vi i løbet af første semester kontakt med samtlige studerende, med det formål at få klarlagt valg af tilvalgsfag bl.a. set i relation til erhvervsønsker, men også med det formål at få drøftet almene forhold i forbindelse med studiet. Derudover vil vi have en fast kontortid, hvor vi kan kontaktes.

Derudover skal studievejlederen give nogle timers undervisning i studieteknik, samt hjælpe til at få koordineret arbejdet i de enkelte fag gennem møder mellem de HF-studerende og deres lærere.

Studievejlederens viden og kompetence begrænser sig stort set til studieforhold under, og til dels efter, HF-studiet, men vi kan i tilfælde af problemer, der rækker ud over dette, formidle kontakt til sociale bistandskontorer o.l.

Studeivejleder 1 HF: Niels Erik Foldberg

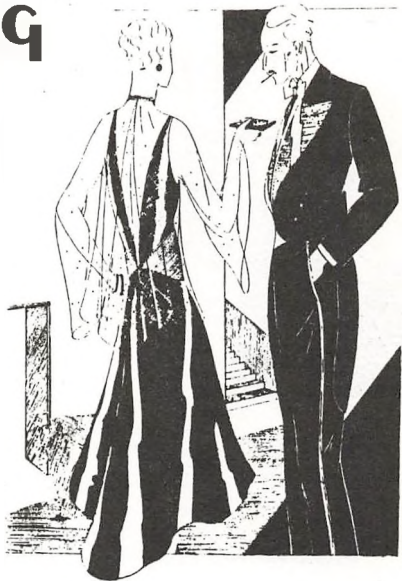
Studeivejleder 2 HF: Mette Mortensen

Niels Erik Foldberg/Mette Mortensen



STUDIEVEJLEDNING

GYMNASIET



Studievejledning er et tilbud til dig om individuel vejledning af både faglig, social, økonomisk og personlig art. Studievejlederen vil hjælpe dig med at planlægge og gennemføre gymnasietiden på den for dig bedste måde.

I 1g gives der en indføring i almen studieteknik og en orientering om grenvalg og valgfag, så du bliver klar over konsekvenserne af de forskellige valg både for resten af gymnasieforløbet og for den videre uddannelse. I 2g arbejdes der med uddannelses- og erhvervsforholdene efter studentereksamen. F.eks. personlige forudsætninger og interesserers betydning for uddannelses- og erhvervsvalg; forskellige typer uddannelsesforløb, statistikker og arbejdsprognoser; og praktiske forhold som økonomi, erhvervsarbejde og boligforhold. I 3g tages andre aktuelle emner op, herunder adgangsregulering og ansøgningsprocedure. Du kan selv være med til at planlægge indhold og arbejdsform for disse timer.

I løbet af de 3 år er der en kollektiv uddannelses- og erhvervsorientering på indtil 20 timer pr. klasse. Formålet er at give dig bedre forudsætninger for at vælge videregående studium og erhverv.

Studievejlederen har kontortid, men du er altid velkommen til at kontakte hende/ham helt uformelt. Vejlederen vil forsøge at hjælpe dig til at løse dine problemer på stedet, eller med at formidle kontakt til rådgivning uden for skolen.

Elevråd



Der har siden skolens begyndelse været et elevråd her på skolen. Dette høje råds formål er at sørge for, at elevernes rimelige krav i hverdagen opfyldes.

Elevrådet har på glimrende vis opfyldt sit formål gennem følgende aktiviteter:

1974/75: Køb af en båndoptager.

1975/76: Køb af toastjern.

1976/77: Udarbejdet et reglement samt foranlediget opsættelse af gardiner i pigernes omklædningsrum.

1977/78: Båndoptager bortkommet, salg af toastjernet, reglement tilsidesat samt opløsning af elevrådet.

Nettoresultat for 4 års kagl og bævl er altså gardiner i pigernes omklædningsrum!!!

Vi tør måske forsigtigt antyde, at rådet knapt har levet op til sin opgave.

Vi mener, at hovedårsagerne til dette er:

- at 97-98% af os er nogle sløve padder
- at der er for dårlig kommunikationsbetingelser mellem elever, elevråd og elevrådstop
- at hver gang vi skal diskutere noget som helst, ender det i principdiskussioner mellem de ganske få aktive om verdenskrisens indflydelse på forholdene i Transsylvanien
- at der foregår for indædte diskussioner mellem de to "elevfaglige" organisationer - Danske Gymnasieelevers Sammenslutning (DGS) og Gymnasieelevernes Landsorganisation (GLO)
- at de fleste af elevrådets traditionelle opgaver er overtaget af stående udvalg under samarbejdsudvalget (f.eks. festudvalg).

Efter al denne elendighed må vi dog sige, at der er et formål med elevmedbestemmelse!

Hvis eleverne står samlet, kan vi opnå stor indflydelse på emner som: forsøgsvirksomhed, time- og fagfordeling, ordensregler, lokaleproblemer, klima adgangsbeholdning, statens uddannelses"støtte", pensum, eksamensordninger, klassekvotienter med meget mere.

Vi ved, at undervisningen kan foregå uden lærere og lokaler, men ikke uden elever!!!

I vil komme ind i klasser på op til 28 mennesker på en skole, hvor der ikke er plads til, at vi kan spise/mødes samlet. I vil opleve, at I skal styrte fra faglokale til faglokale i en evig stræben efter højere karakterer, så I ikke rammes af adgangsbeholdning, og I vil opleve nogle lærere/elever, som vil manipulere groft med jer både hvad angår forsøg og jeres indflydelse på undervisningen (Hin berømmelige § 25).

Derfor må vi være aktive, og her er det vores forfængelige håb, at I "nye" kan få os "gamle" sparket igang. Mød op med friske ideer!

VEL MØDT Mikkel & Arlif

Lærerråd



Ligesom skolens elever har deres organ - elevrådet - til at varetage deres interesser på "arbejdspladsen" har lærerne også deres: Lærerrådet.

Lærerrådet holder møde ca. én gang om måneden. Dets arbejde tilrettelægges af et forretningsudvalg. Til lærerrådsmøderne har alle fastansatte lærere mødepligt og stemmeret. Andre lærere har møde- og taleret. Det samme har på Herlev Statsskole elevrådets repræsentanter - med mindre der behandles spørgsmål om lærernes ansættelses- og arbejdsvilkår, elevens personlige problemer og spørgsmål, der endeligt skal afgøres i samarbejdsudvalget. Bekendtgørelsen om lærerråd tillader ikke eleveres deltagelse i drøftelsen af disse anliggender.

I lærerrådet drøftes alle mulige forhold vedrørende undervisningen og andre aktiviteter på skolen. Det drejer sig om planlægningen af arbejdet (f.eks. ekskursioner, forældremøder, karaktergivning o.lign.) indkøb af læremidler m.v. Da skolen er et forsøgsgymnasium spiller forsøgsansøgninger til direktoratet og iværksættelse af forsøg en særlig rolle i lærerrådsarbejdet. Foruden lærerrådets forretningsudvalg er økonomiudvalget et fast udvalg. En række af de øvrige opgaver løses af udvalg, der nedsættes med særlige opgaver. Det kan f.eks. være et introduktionsudvalg eller et emneugeudvalg. Eleverne deltager hyppigt i dette udvalgsarbejde.

Ligesom elevrådet udpeger også lærerrådet medlemmer af samarbejdsudvalget. Normalt sidder disse ikke med "bundet mandat" fra lærerrådet, d.v.s. lærerrådet har ikke pålagt sine repræsentanter at indtage bestemte holdninger i samarbejdsudvalget. Det almindeligste er derimod, at lærerrådet tager samarbejdsudvalgets afgørelser til efterretning og derefter (ligesom eleverne) tager stilling til, hvem der i denne forbindelse skal påtage sig hvilke opgaver.

Korte referater af de mest interessante punkter på lærerrådsmøderne bringes som regel i skolebladet, ligesom indkaldelser og dagsorden for de kommende lærerrådsmøder ophænges på såvel lærernes som elevernes opslagstavler ca. 1 uge før mødet afholdes.

Lavst Riemann Hansen
lærerrådsformand

Samarbejdsudvalg

Formålet med samarbejdsudvalget, eller SAU, som vi sædvanligvis forkorter det til, er at fremme samarbejdet mellem lærere og elever på skolen, hvilket vel også ligger i selve navnet.

Når man ser på reglerne for SAU, ser det ikke ud til, at det har så forfærdelig meget at skulle have sagt, men vi forsøger at fortolke reglerne så bredt som muligt, således at SAU i det forløbne år faktisk også har taget sig af andre ting end skolefester og ordensregler. Hvis du vil vide mere om reglerne for SAU, kan du slå op på side 40 i regelsamlingen her i hæftet og finde § 14, hvor der står noget om SAU's opgaver og § 8, der siger noget om dets sammensætning.

I skoleåret 1977/78 har følgende været med i SAU: Bo 3y, Steen 2v, Niels 1v, Per 1p og følgende lærere: Flemming, Inge, Ulla, Lavst (lærerrådsformand) og Kirsten (rektor).

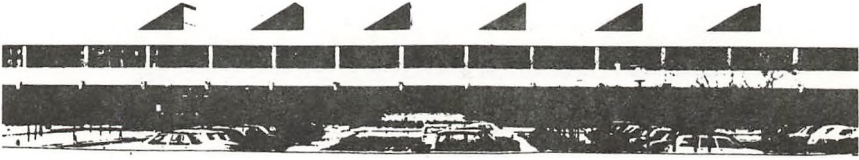
Vi har holdt fast møde en gang om måneden. Forud for mødet har vi lavet en dagsorden, som har været slået op på elevernes og lærernes opslagstavler, således at alle har haft mulighed for at følge med i, hvad der foregik i SAU, og foreslå yderligere punkter til dagsordenen. Foruden det faste månedlige møde har vi spist frokost sammen hver tirsdag, hvor vi foruden at snakke hyggeligt og uforpligtende sammen, har ordnet de mindre ting.

Hvad har vi så lavet på møderne? Ja, vi har faktisk behandlet flere emner/problemer end man kan forestille sig ud fra § 14, og det har vi bl.a. kunnet gøre, fordi vi har delegeret nogle af opgaverne ud til særlige udvalg, f.eks. emneugeudvalget, fællestimeudvalget, introduktionsudvalget, årsprøveudvalget, kantineudvalget. Fællestimeudvalget (også kaldet FÆT) har f.eks. sørget for at vi har fået afholdt nogle fællestimer i årets løb, bl.a. med Rasmus Lybert, Poul Bache fra studievejledningen ved Københavns Universitet, Guds Børn, mand/kvindepanel (Susanne Giese, Maria Marcus, Claus Clausen og Søren Vinterberg), og en elevgruppe fra Aurehøj gymnasium, som opførte et multimedieshow, som de havde lavet i deres emneuge.

Vi havde også selv en emneuge med overskriften "De glade 60ere". Den var vedtaget af elever og lærere, men emneugeudvalget gjorde en stor del af det praktiske arbejde med at få den op at stå og fungere. Introduktionsudvalget har bl.a. arbejdet for at de nye 1. klasser kan komme på hytte-tur i begyndelsen af skoleåret.

"Mærkesagerne" i SAU i det forløbne år har nok været spørgsmålet om fester på skolen og vinterferie. Vi har haft en del problemer med festerne på skolen, bl.a. kom der "ubudne gæster", der blev taget fra baren, og inventar blev ødelagt rundt omkring. For at få gode ideer til hvordan vi kunne forhindre disse mindre heidige ting, afholdt SAU en fællestime, hvor alle skolens elever og lærere deltog. Efter oplæg fra forskellige festdeltagere, dannedes der grupper, som skulle komme med skriftlige forslag til forbedring af festerne. Vi fik ca. 50 stykker papir ind, som blev hængt op på opslagstavler, og der var mange gode ideer SAU kunne bruge til justering af festreglementet.

Som du sikkert har set i ferieplanen, får vi vinterferie i februar 1979. Mange havde snakket om, at det kunne være rart med en vinterferie næste år, bl.a. fordi påsken falder sent. SAU sørgede for, at der kom en vægavis op



i opholdsarealet, hvor man kunne skrive "for" og "imod" vinterferie, og derefter blev der afholdt en afstemning blandt alle, der arbejdede på skolen (minus afgangsklasserne), og resultatet blev altså et overvældende flertal for vinterferie.

En af de sidste sager SAU har arbejdet med i år har været evaluering af forsøget med "klassens time". SAU ansøgte sidste år om tilladelse til at gennemføre et forsøg med at stille 8 timer til rådighed for hver klasse, hvor man kunne diskutere fælles problemer. Vi fik tilladelse til det fra Direktoratet og vedtog, at betingelsen for at få en time var, at klassen afleverede en dagsorden på kontoret og talte med den berørte lærer. Her ved skoleårets afslutning sendte vi spørgeskemaer ud til klasserne for at finde ud af, hvad de havde fået ud af "klassens time". Besvarelserne var positive, og SAU vil anbefale, at lignende muligheder gives klasserne i skoleåret 1978/79.

SAU



Kommunikation

Det vigtigste kommunikationsorgan på skolen er MORGENMØDET, som afholdes to gange om ugen i 10-frikvarteret i fællesarealet.

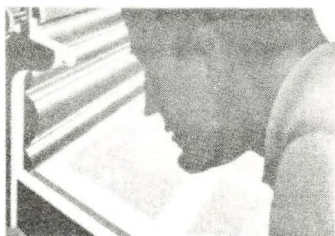
Arrangementet af morgenmødet går på skift mellem klasserne, og møderne har i den tid, vi har haft dem, været af meget forskellig art. Nogle klasser har underholdt med sang og musik, andre med korte dramatiseringer, og nogle har holdt sig til det helt saglige, nemlig oplæsning af de meddelelser, der i forvejen har været skrevet ind i MORGENMØDEPROTOKOLLEN. Denne protokol hænger på den store opslagstavle ved hovedindgangen, og alle kan skrive i den.

OPSLAGSTAVLER. På den store tavle ved hovedindgangen hænger også opslag fra administrationen, f.eks. opslag om skemaændringer. Andre opslagstavler bruges af elevråd, lærerråd, SAU, sportsudvalg m.m. Det er klogt at have øjnene med sig, når man færdes rundt på skolen i det daglige og vil vide, hvad der foregår rundt omkring.

DUESLAG. Hver klasse har et "dueslag", en box i en reol, der hænger lige uden for lærerværelset. Dueslaget bruges til tilbagelevering af f.eks. rapporter, meddelelser til klassen, post til klassen o.lign. Endnu et vigtigt kommunikationsorgan er SKOLEBLADET, (se næste side). Vi har desuden et højttaleranlæg på skolen, som bruges til de aller-mest presserende meddelelser.



Skoleblad



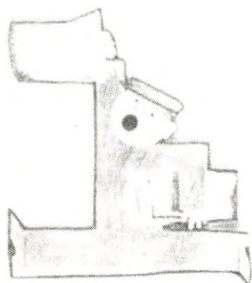
Skolebladet er efterhånden blevet til et fast inventar i manges skoletasker, det kan skyldes, at folk ikke når at få ryddet op i deres skoletasker, før end det næste blad udkommer, men det kan også skyldes, at folk er begyndt at regne skolebladet som fast inventar i tasken, fordi der står så meget godt i bladet.

Der har f.eks. kørt store debatter i bladet omkring emnerne Berufsverbot, fællestimer, redaktionens prioritering af stoffet eller konkurrencer som redaktionens kronik-konkurrence med emnet: "Hvad synes du, der mangler - eller hvad kan forbedres på HS?" gennem kronikker, digte, læserbreve, bog-, film-, teater-, koncert anmeldelser eller noget helt ottende.

Redaktionens vigtigste opgave har været at sørge for at få "sat" og samlet bladet, sådan at det har kunnet udkomme hver anden fredag, hvis skolens trykker, Allan, kunne nå at få det trykt. Vi har sat loft på skolebladets størrelse. Det må højst være på 24 sider, ellers bliver det alt for uoverkommeligt at redigere og læse.

SKOLEBLADET CENSURERES IKKE! dog forbeholder redaktionen sig ret til at nedfotografere nogle indlæg p.g.a. pladsmangel.

Vi har desværre måttet tage afsked med næsten halvdelen af redaktionen, fordi de er gået ud af skolen, og da skolebladet synes at blive et vigtigt kommunikationsmiddel, (specielt nu hvor vi bliver så mange), håber vi, at du i år vil gøre din indsats som aktiv elev eller lærer ved enten at skrive til skolebladet, (du behøver ikke at være den mest velformulerede person) eller blive et aktivt medlem af redaktionsgruppen.



Anders 2z
Redaktionen

Kantine

Kantinen på Herlev Statsskole har åbent i alle frikvarterer mellem 9 og 14. Du kan købe diverse drikkevarer såsom kaffe, te, sodavand, mælk og juice, desuden rundstykker, rugbrød, smør, forskellige slags pålæg, frugt og undertiden også råkostsalat. Der er desuden varme pølser og frikadeller med forskelligt tilbehør - ris, kartofler, kartoffelmos og kartoffelsalat og sovs. Desuden er der pariser toast og en "dagens ret", som selvfølgelig varierer fra dag til dag.



Vi har to kantinedamer, som står for tilberedningen og salg af madvarer. Endvidere er der elevmedhjælp i spise-frikvarteret, samt til at vedligeholde vore to automater (varm- og koldtdrik), som står i stueetagen.

Ansvarlig for driften af kantinen er en kantinebestyrelse, som består af to lærere, to HF-elever og to gymnasieelever. Denne bestyrelse er ansvarlig for kantinens virke overfor dels skolen, dels de offentlige myndigheder.

Kantinebestyrelsen har fra starten haft fuld opbakning bag princippet om, at kantinen skal servere sund mad til en overkommelig pris. (Vores eneste "slik" er gulerødder og is). Kantinen skal ikke give noget overskud, avancen går udelukkende til varer, lønninger, reparationer og nyanskaffelser.

Du er selv med til at bestemme, hvordan kantinen skal køre. For det første modtager vi meget gerne forslag om f.eks. nye retter. Desuden kan du hjælpe med til at holde priserne nede ved at hjælpe med til at rydde op, både efter dig selv (hvad der burde være helt naturligt) samt når din klasse står for oprydningen. (Vi kører en ordning, hvor hver klasse på skift en uge ad gangen rydder op efter "grissebasserne"). Desuden kan du passe på kantinens materiale (kopper, tallerkener osv.), idet kantinen selv skal afholde alle udgifter. Vi modtager ikke som på f.eks. folkeskolerne tilskud fra amt eller kommune, så stigende udgifter til f.eks. service uundgåeligt vil føre til højere priser i kantinen.

Vi håber, du vil være med til at få kantinen til fortsat at kunne fungere godt.

Velbekomme

Kantinebestyrelsen

Bibliotek

Biblioteket fungerer som åbent bibliotek. Bøgerne står altså ikke bag lås og slå, men frit fremme. Biblioteket er et studieområde, hvor man kan sætte sig hen at arbejde i mellemtimer og frikvarterer - ligesom det ofte bruges i arbejdet i timerne.

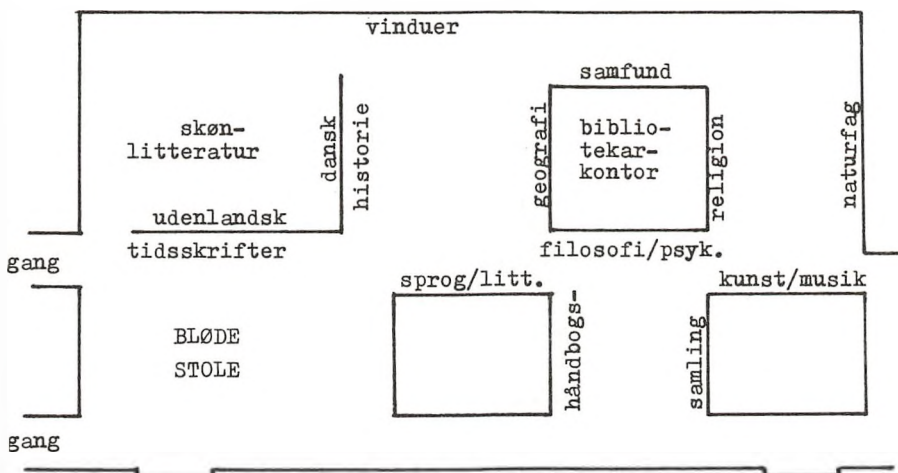
Med undtagelse af leksika og andre opslagsbøger, som altid skal være til rådighed på biblioteket (håndbogssamlingen), kan du frit låne bøger og tidsskrifter med hjem. Hjemlån foregår efter selvbetjeningsprincip, idet du blot skal udfylde bogkortet, der sidder bag i bogen, med navn, klasse og dato og lægge det i en dertil indrettet kasse ved bibliotekarkontoret, før du tager bogen med hjem.

En del faglitteratur og håndbøger er anbragt i faglokalerne. Disse bøger skal normalt være til rådighed i timerne og kan kun lånes hjem efter aftale med faglærer.

Skolen har en faguddannet bibliotekar - nemlig undertegnede. Jeg er her fast mellem kl. 10 og 14, og så er du altid velkommen til at få råd og hjælp med litteratursøgningen.

Bøgerne er opstillet efter samme principper som på folkebibliotekerne, altså opdelt i skønlitteratur, der er opstillet alfabetisk efter forfatter, og faglitteratur, der er opstillet efter decimalclassesystemet.

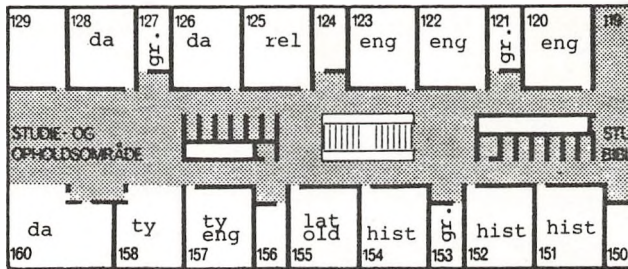
Vi bliver jo mange nye klasser i år, men jeg håber, jeg når rundt at hilse på jer alle og give jer en introduktion til biblioteket, men foreløbig må du klare dig med dette og nedenstående oversigt over bøgernes opstilling:



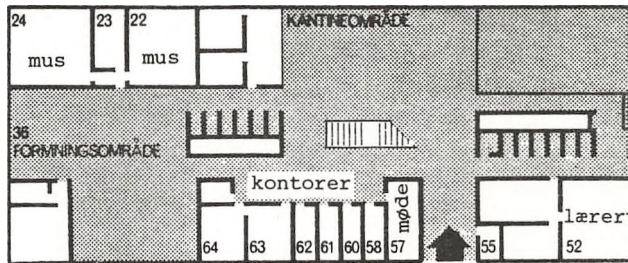
På gensyn i biblioteket! Astrid Rasmussen, bibliotekar.

PLAN

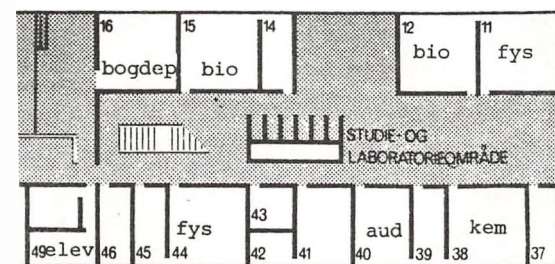
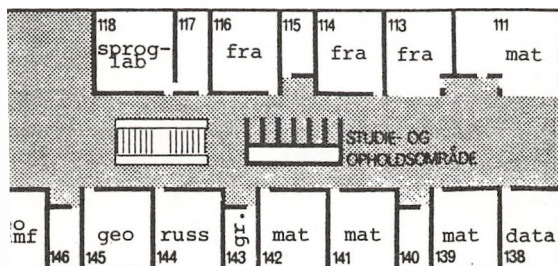
over skolen



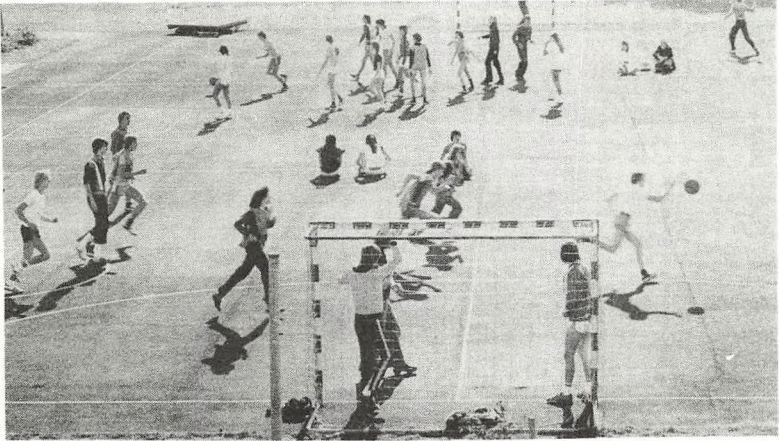
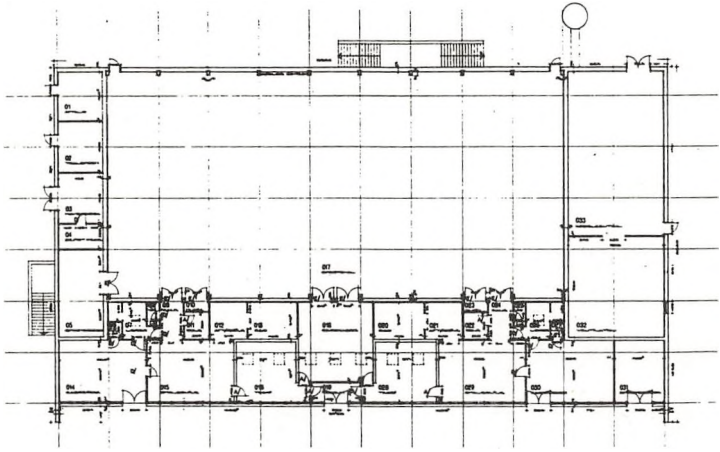
1.SAL



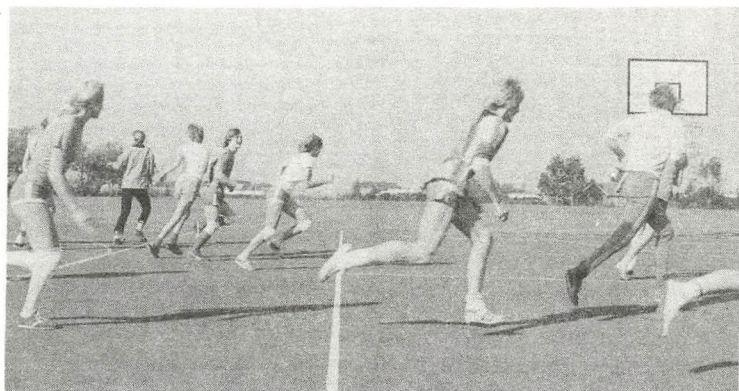
STUE



Sportshal



Frisport



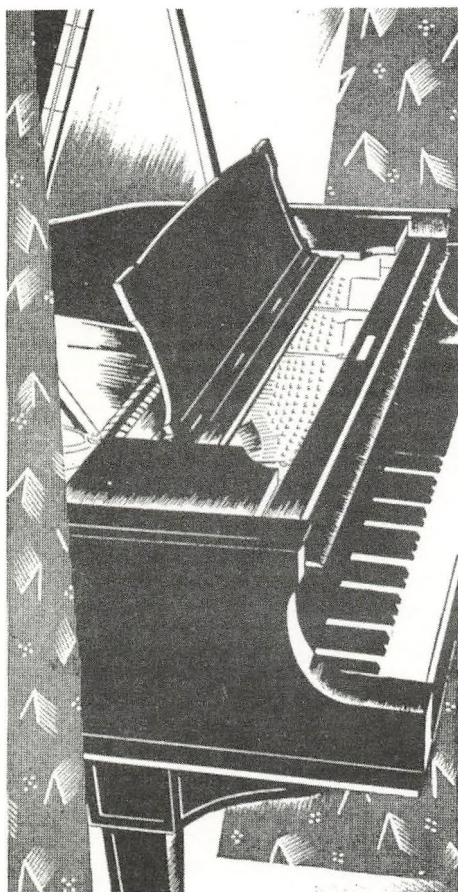
MENNESKET ER SKABT TIL BEVÆGELSE, og for at du også udenfor den normale skoletid kan få mulighed for at motionere, stilles sportshallen til disposition mandag og onsdag eftermiddag og aften samt tirsdag, torsdag og fredag eftermiddag.

I det forløbne år er der under idrætslærervejledning blevet spillet volleyball, dyrket redskabsgymnastik og sprunget trampolin.

Oprettelse af hold i disse og andre discipliner (f.eks. atletik og svømning) kræver, at mindst 10 elever møder op HVER gang, samt at en lærer er villig til at lede holdet. Henvend dig derfor sammen med andre interesserede til en af idrætslærerne med jeres forslag til, hvordan hallen kan udnyttes i fritiden.

Hallen kan også benyttes til badminton. Hertil kræves ingen lærer, blot at du er i besiddelse af ketcher og bolde. Der bliver mulighed for at reservere én bane, én time om ugen, således at du kan være sikker på at komme til at spille. Reservationer sker på sportsudvalgets opslagstavle i den anden uge af skoleåret.

Idrætslærerne



Frivillig musik

Ud over musiktimerne på skemaet har vi i det forløbne år kørt en sammenspilsgroupe og et lille kor. Sammenspilsgruppen har brugt den efterhånden temmelig store samling af instrumenter, som skolen har fået: elektriske, blæsere, strygere m.m. Egentlig instrumentalundervisning kan vi desværre ikke tilbyde (her må I kontakte Herlev Kommune) men der er mulighed for at bruge skolens instrumenter, også uden for de færdige sammenspilsprøver, hvis man aftaler det med en af musiklærerne og tager det fulde ansvar for de ting, man bruger.

Vi håber i år at kunne samle flere forskellige grupper, alt efter hvor interesserne ligger: elektrisk, klassisk, jazz osv. Sidste forår arbejdede en sammenspilsgroupe frem mod teatergruppens opførelse, hvor også koret medvirkede.

I koret arbejder vi mest med nyere ting (spirituals, beatsange), men hvad vi skal lave i år afhænger selvfølgelig af hvor mange vi bliver m.m. Alle kan deltage, og der bliver nok også samarbejde mellem sammenspilsgupperne og koret. Hold øje med plakater og opslag i begyndelsen af det nye skoleår! Vi håber på stor tilslutning.

Steen og Susanne
musiklærere

Teatergruppe



Vi har ikke haft nogen rammer for medvirken, alle kan medvirke og samarbejde om skuespil, teknik, kostumer, kor, musik osv.

Vort formål er selvfølgelig at lave godt teater men også at lære hinanden at kende på tværs af klasser, linier og grene, samt selvfølgelig at have det hyggeligt.

Forrige år (1976/77) var vi en meget stor gruppe, og derfor var det vanskeligt at lære alle at kende på den korte tid vi havde, inden stykket skulle spilles ved skolens indvielse.

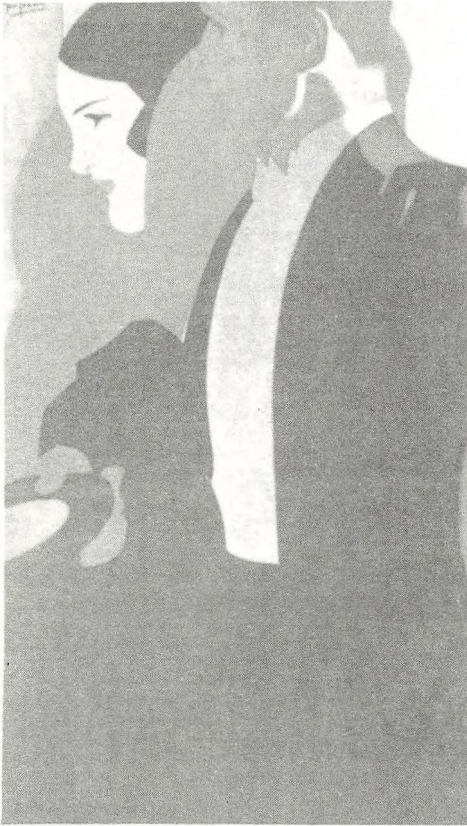
I det følgende år valgte vi at lave totalteater, hvor skuespillerne på hver af de ialt 6 scener kom hinanden meget tæt ind på livet under bearbejdning og indstuderingen af stykket. Dette opvejede tildels, at vi var så stor en gruppe, (ca. 60 mennesker) og alt ialt kom det til at fungere godt.

Musikgruppen og kor kørte i starten ret uafhængigt af resten af gruppen og først i sidste fase kom arbejdet med at koordinere de mange effekter med lys, musik, lydeffekten, mikrofonanlæg, skuespil, dekorationer. Stykket med den særprægede titel "En bar røv på en rusten cadillac" kørte en hel uge (under influenzaepidemien) med ialt ca. 800 tilskuere. Har du lyst til at være med næste år, så kig efter opslag eller tag selv initiativ til at starte noget.

Teatergruppen



Festudvalg

Festerne her på skolen bliver arrangeret af et festudvalg, som består af frivillige elever. Vi har en almindelig bestyrelse på en formand, næstformand, o.s.v. Det er ikke meningen (hvilket nogen gange er sket) at bestyrelsen har mere at sige end andre medlemmer. Det er blot en praktisk inddeling, f.eks. har formanden til opgave at sørge for "lukkelærer", næstformanden at sørge for vagtmandskab og drikkeelse, mens kasseren sidder på økonomien og sekretæren på rengøringen. Her til sidst er det lykkedes os at fungere som en samlet gruppe, som arbejder på at få festerne så gode som muligt.

I det sidste år har vi gennemsnitlig holdt en fest om måneden. Deriblandt julefest (hvor vi danser lancier) og karneval. Her sidst på året har vi holdt amatørspilleaften, som nok har været årets største succes.

Vi holder ca. 2 åbne fester om året, hvor du har mulighed for at tage en kammerat med.

Ved festerne kan købes øl og vin.

Underholdningen er henholdsvis diskotekmusik og orkestermusik.



Festreglement

FESTER.

Der skelnes mellem to typer:

- a) lukkede fester: rene skolefester uden gæster, f.eks. introduktionsfest, julefest, karneval og afslutningsfest.
- b) åbne fester, hvortil hver elev kan medbringe 1 gæst efter forudgående billetsalg. Navnene på gæsterne skrives op. Den elev, der medbringer en gæst, er ansvarlig for gæstens optræden under festen.

FESTUDVALG:

Der nedsættes et fast festudvalg for et halvt år ad gangen. Udvalget er ansvarlig for, at festen gennemføres i overensstemmelse med det af samarbejdsudvalget vedtagne festreglement. Det betyder, at festudvalget

- sørger for aftale om datoer for festers afholdelse; det bør normalt ske i forbindelse med kalenderfastlæggelse ved begyndelsen af hvert semester;
- sørge for aftale med lærere/og eller pedel om at lukke efter festen;
- træffe aftale med professionel vagtmand om tilsyn med indgange, udgift her til afholdes af festkassen;
- træffer aftale med kantinebestyrelsen om anvendelse af kantinekøkken;
- sørger for, at en liste med navnene på oprydningsholdet afleveres til den, der skal lukke skolen, senest to dage før festens afholdelse;
- sørge for, at festen afholdes i god ro og orden. Festudvalget kan bortvise urostiftere, samt i alvorligere tilfælde sætte disse i karantæne ved næste fest;
- sørger for billetsalg, notering af eventuelle gæsters navne, kontrollere billetter ved indgangen;
- sørger for, at festdeltagerne forlader skolen straks ved festens ophør, normalt kl. 0.30;
- sørger for, at kun fællesområderne i stueetagen anvendes under festen. Det er specielt vigtigt, at ingen får adgang til formningsområdet.

OPRYDNING.

Oprydning går på skift mellem klasserne, således at tre klasser tilsammen stiller 30 personer til oprydningsholdet. Festudvalget beslutter hvilke klasser, klassen selv hvilke elever.

FORTÆRING.

Der kan sælges almindeligt pilsnerøl, vin og sodavand.

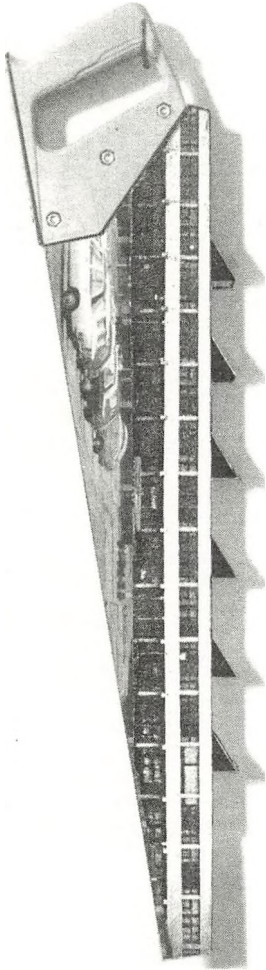
Der må ikke medbringes drikkevarer.

Festudvalget afgør eventuel fællesspisning og/eller salg af snacks.

ERSTATNINGSANSVAR. Eventuelle skader på bygning eller inventar skal afholdes af elevrådet/festkassen, der kan gøre skadevolderen ansvarlig.



Kunstudvalg



Kunstudvalget har hidtil haft svært ved at få tænderne blandt skolens lærere og elever til at bekende kulør. Resultatet er blevet, at vi har fremturet med vore egne værker. Men til august sker der noget. Så regner vi nemlig med, at de mange, der måtte have lyst til at være med til at trække billedmæssige aktiviteter frem i lyset, melder sig i udvalget. Der er masser af plads både på væggene og i udvalget, nu hvor studentereksamen har revet vore hovedkræfter bort, Ole Olsen og Steen Clausen.

Jan Nielsen

den lille regelsamling

Mødepligt

Ordensregler

Regler for lån af bøger

Støtteordninger

Bekendtgørelse om lærerråd, lærerforsamling og samarbejdsudvalg

Eksamensordning og karaktergivning i gymnasiet

Cirkulære om evaluering og meddelelse til hjemmene (for gymnasiet)

Mange af disse regler er slet ikke så lette at forstå første gang, man læser dem; men vi finder det alligevel vigtigt, at du kan slå den nøjagtige ordlyd efter om dine rettigheder og pligter. Vi skal nok gennemgå dem efterhånden, som der bliver brug for dem.



Mødepligt



Ifølge de almindelig bestemmelser for gymnasiet og HF har enhver elev mødepligt. Direktoratet for Gymnasieskolerne og HF har understreget, at også udarbejdelse af skriftlige opgaver hører med til mødepligten. Hvis en elev ikke deltager i undervisningen og udfører det skriftlige arbejde i det krævede omfang, hvad enten det skyldes sygdom eller har andre årsager, bortfalder nemlig muligheden for at tage eksamen med nedsat pensum og for gymnasiets vedkommende bortfald af et par fag til eksamen.

Konsekvensen heraf er, at ikke alene fysisk fravær fra undervisningen, men også manglende opgaveaflevering kommer til at "tælle", når lærerne skal gøre op, om en elev har fulgt undervisningen i alle fag i tilstrækkelig omfang til, at han/hun kan blive indstillet til det eller de afsluttende eksamensfag, der skal eksamineres i på det pågældende klassetrin.

Det skal understreges, at alle fag tæller lige meget. Der er eksempler på, at elever, der var fraværende i et ikke karaktergivende eller eksamensfrit fag er blevet nægtet adgang til at tage afsluttende eksamen.

Den normale praksis i forbindelse med fravær eller manglende opgaveaflevering vil være, at hvis en elev eller kursist forsømmer meget, vil han/hun fra rektor modtage et mundtligt varsel. Fortsætter fraværet trods den mundtlige advarsel, får eleven eller kursisten en skriftlig advarsel, og hvis heller ikke denne advarsel bevirker ændring i fraværet, vil der ske indberetning til Direktoratet for Gymnasieskolerne og HF. Eleven eller kursisten har ret til at fremkomme med en redegørelse, som sendes ind sammen med indberetningen.

For gymnasieelever kan konsekvensen blive, at 1. eller 2.g elever nægtes adgang til at gå til eksamen i det/de afsluttende eksamensfag, og at han/hun derfor må søge tilladelse til at gå klassen om. 3.g elever kan enten nægtes adgang til studentereksamen, eller de må tage studentereksamen som privatist, dvs. tage studentereksamen for en eksamenskommision i alle fag og med fuldt pensum.

For HF kursister kan konsekvensen blive bortvisning, og at kursisten må søge at gennemføre sin eksamen som selvstuderende med fuldt pensum.

Når en elev har forsømt skolen, skal en seddel med angivelse af årsag og varighed afleveres på kontoret den første dag efter forsømmelsen. Elever under 18 år skal have sedlen underskrevet af hjemmet; elever over 18 år kan selv skrive under.

I ganske specielle tilfælde kan en elev undtagelsesvis få rektors tilladelse til at forsømme skolen, f.eks. ved større festligheder i den nærmeste familie.

Anmodning om fritagelse for legemsøvelser for en kortere periode sker ved at aflevere seddel til gymnastiklæreren. Fritagelse for mere end 4 uger kræver lægeattest på en særlig blanket, som udleveres på kontoret.

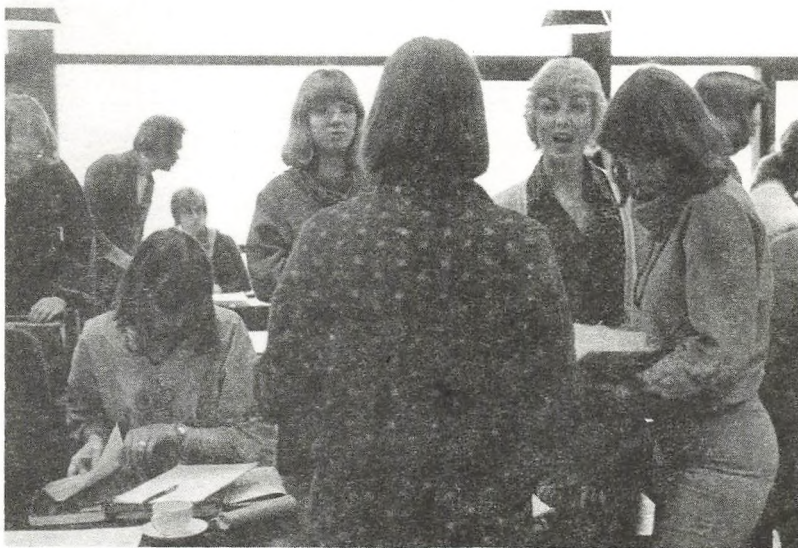
Ordensregler

fastsættes af den enkelte gymnasieskole af samarbejdsudvalget. Vi har ikke hidtil haft grund til at udarbejde noget større reglement, men har klaret os med følgende punkter:

1. Der må ikke ryges i undervisningslokalerne.
2. Der må ikke drikkes øl i løbet af skoledagen.

- I forbindelse med skolefester kan festudvalget sælge sodavand, almindeligt øl og vin uden nærmere begrænsning, idet vi regner med, at den enkelte deltager kan trække grænsen for sit eget forbrug.

Forhåbentlig kan vi fortsat klare os med meget få forbud eller påbud; det kan vi, hvis vi er tilstrækkelig hensynsfulde over for hinanden - også over for rengøringspersonalet!





Bøger

Du vil den første dag få udleveret et antal bøger, samt 2 plastikringbind, et antal blokke, 2 pakker fanekort og 5 plastikcharteques til opgaveaflevering. Der vil ikke blive udleveret kladdehæfter o.l.

Det papir, du får udleveret, skal række til hele året, således at du selv må holde hus med dit forbrug. Hvis ringbindene skulle vise sig at være defekte, må du henvende dig på depotet i ekspeditionstiden straks, da skolen ikke senere på året påtager sig at bytte ringbind, der går i stykker.

De bøger, du får udleveret, låner du gratis af skolen. Til gengæld beder vi dig passe på dem, og lægge bind om. Bøger, som er defekte ved afleveringen, udover hvad der kan forventes på grund af almindeligt slid, vil blive krævet erstattet.

Hvis en bog bliver væk, kan du henvende dig på depotet, hvor du kan låne en ny, hvis der er nogle tilovers. Du erstatter så den bortkomne bog ved bogaflevering, medmindre den er blevet fundet i mellemtiden. Husk: at skrive navn i bøgerne, så der er mulighed for at få dem tilbage, hvis de bliver væk.

Bogdepotet er åbent:

(bekendtgøres ved opslag)



Støtteordninger

Den vigtigste mulighed for økonomisk støtte har hidtil været Statens Uddannelsesstøtte. Men efter at folketinget har ændret loven, vil uddannelsesstøtten kun blive givet til elever, der er fyldt 18 år. Yngre elever henvises til at søge en særlig ungdomsydelse gennem bopælskommunens socialforvaltning.

Ansøgninger til Statens Uddannelsesstøtte uddeles på skolen i august og indsendes i begyndelsen af september, når de er blevet behandlet i skolens stipendienævn, der består af lige mange elever og lærere. Du skal regne med, at der går 4-6 uger, før første udbetaling kan finde sted.

Nedenfor gengives kort de regler for tildeling, der vil gælde for 1978/79. De der ønsker flere detaljer, henvises til "støttevejledningen", der udleveres sammen med ansøgningsskemaet.

UDDRAG AF REGLERNE OM STATENS UDDANNELSESSTØTTE:

- 1) Kun uddannelsessøgende, der er fyldt 18 år, henhører under Statens Uddannelsesstøttes område. Skæringsdatoen er den 1. i måneden efter at 18-års alderen opnås. Uddannelsessøgende, der fylder 18 år i løbet af et støtteår, vil kunne indgive ansøgning sammen med dem, der allerede har opnået denne alder, men støtteberegningen vil først få virkning fra den nævnte skæringsdato.
- 2) På grundlag af de midler - udelukkende stipendiemidler, der efter lovens vedtagelse er til rådighed til uddeling i 1978/79, er med ministeriets godkendelse fastsat følgende regler, der altså får virkning fra den 1. august 1978.

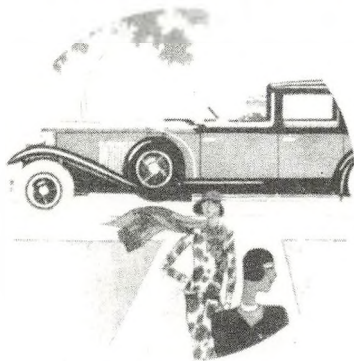
A. Alle uddannelsessøgende under 23 år vil støttemæssigt blive behandlet ens, således at der gælder samme normale maksimumsbeløb - 8.300 kr. årligt for hjemmeboende og 11.800 kr. for udeboende - og samme forældreindtægtsskala. Denne fælles skala går fra 94.000 kr. til 154.000 kr. Formuegrænsen for forældre er fastsat til 300.000 kr., medens fradraget for søskende er 9.900 kr. pr. barn. Den indtægt, et sådant barn højst kan oppebære for at blive taget i betragtning, er 1.650 kr. gennemsnitlig pr. måned i støtteperioden, og uddannelsessøgende, der er over 23 år, giver ikke ret til fradrag i forældreindtægten.

Til alle ansøgere, der er fyldt 23 år, ydes stipendiestøtte uafhængig af forældres økonomiske forhold. Maximumsbeløbet er 9.400 kr.

B. Egenindtægtsgrensen omfatter fremtidig kun stipendiebeløbet og erhvervsindtægter. Grensen er fastsat til 31.800 kr. årligt for en ugift og til 63.600 kr. for en gift. For ansøgere med børn hæves egenindtægtsgrensen med 7.800 kr. pr. barn. Egenformuegrænsen er 25.000 kr. for ugifte og 50.000 kr. for gifte.

Statens Uddannelsesstøtte yder statsgaranti for studielån, der optages i banker og sparekasser. Ansøgeren skal være fyldt 18 år. Statsgaranti kan opnås uden hensyn til forældres og egne økonomiske forhold. Maksimumssatserne for de statsgaranterede studielån er kr. 15.400 og højst forskellen mellem 22.000 kr. og den tildelede stipendiestøtte.

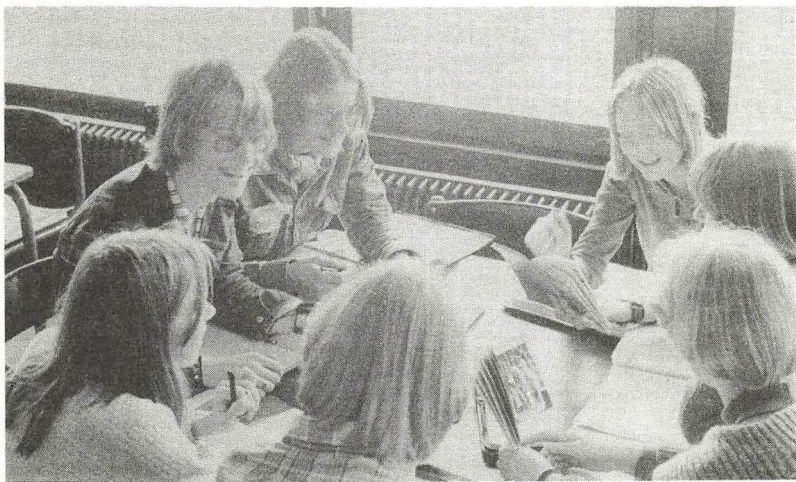
BEFORDRING



Befordringsgodtgørelse kan fortsat gives til alle elever, der bor mere end 7 km fra skolen. De elever, der kører med offentlig transportmiddel (bus eller/og tog) kan få gratis bus- eller togtkort, som dog ikke kan anvendes på søn- og helligdage.

Elever, der kører på cykel eller knallert, kan kvartalsvis få udbetalt et beløb, der stort set svarer til prisen på et buskort til samme strækning.

Ansøgningsblanketter udleveres straks ved skolens begyndelse.



iøvrigt

bør du bemærke at

Hvis man lider af visse kroniske sygdomme eller på anden måde er handicappet, kan der opnås støtte fra Revalideringsfonden. Henvendelse herom sker til den stedlige kommunes sociale forvaltning.

Hvis du får problemer af personlig art, kan du søge en samtale med den skolepsykolog, som Herlev Statsskole har fået stillet til rådighed i 2 timer om ugen. Her kan du få lejlighed til at tale ud om problemerne, og du kan om nødvendigt blive henvist til andre hjælpeinstitutioner. Skolepsykolog Bo Gregersen træffes på Elverhøjen skole, telefon (02) 942785.

Naturligvis er du også velkommen til når som helst at drøfte problemer af enhver art med Kirsten (rektor), Niels Erik og Mette (HF-studievejledere) Bent og Bente (studievejledere for gymnasiet) eller en af dine lærere. Vi vil alle gøre, hvad vi kan for at hjælpe dig.

Herlev kommunes sociale- og sundhedsforvaltning har oprettet en UNGDOMSRÅDGIVNING i kommunen.

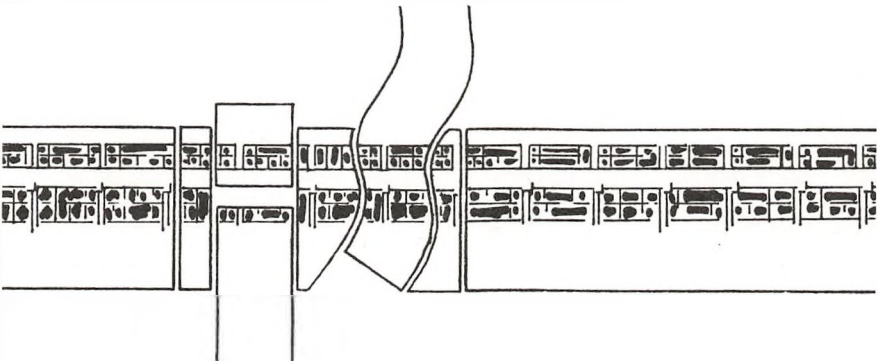
Adressen er: Herlev Hovedgade 162.

Telefon: 02 943523.

UNGDOMSRÅDGIVNINGEN er åben mandag og onsdag kl. 16-19, men man er velkommen til at ringe i kontortiden og aftale et andet tidspunkt.

Ungdomsrådgivningen giver oplysninger og vejledning om: arbejdsplads, uddannelse, økonomi, hjælp, graviditet og ungdomsydelse.

Man kan henvende sig til ungdomsrådgivningen uden at behøve at opgive navn, cpr.nr. eller andet personligt, og man kan komme alene eller sammen med en ven eller veninde.



Bekendtgørelse om lærerråd, lærerforsamlinger og samarbejdsudvalg ved statens gymnasieskoler m. m.

I tilslutning til lov nr. 165 af 7. juni 1958 om gymnasieskoler og lov nr. 236 af 8. juni 1966 om højere forberedelseseksamen fastsættes følgende bestemmelser:

§ 1. Ved hver af statens gymnasieskoler med eventuelt dertil knyttet kursus til højere forberedelseseksamen, statens studenterkursus og Statens kursus til højere forberedelseseksamen skal der være et lærerråd, en lærerforsamling og et samarbejdsudvalg.

Stk. 2. Ved gymnasieskoler, hvortil der er knyttet kursus til højere forberedelseseksamen, er lærerrådet, lærerforsamlingen og samarbejdsudvalget fælles for skolen og kursus.

Kapitel I. Sammensætning.

1. Lærerrådet.

§ 2. Lærerrådet består af rektor og de ved skolen/kursus som tjenestemænd eller på overenskomst ansatte lærere. Andre lærere, der har virket ved skolen/kursus i mindst 2 år, og som i det pågældende skoleår har en beskæftigelse ved skolen/kursus, der svarer til mindst halv stilling, er ligeledes medlemmer af lærerrådet.

§ 3. Lærerrådet vælger af sin midte en formand, idet rektor dog ikke kan vælges. Til varetagelse af formandsforretningerne under formandens forfald vælges en næstformand og til udførelse af sekretærforretningerne en sekretær. Lærerrådet fastsætter selv sin forretningsorden.

Stk. 2. Lærerrådet kan nedsætte udvalg, som afgiver indstilling til lærerrådet.

Stk. 3. Valgene, der foretages på et møde snarest efter skoleårets begyndelse, gælder for et skoleår, hvis ikke andet er fastsat i forretningsordnen.

§ 4. Formanden sammenkaldes lærerrådet, når han finder det fornødent, og skal sammenkalde det, når rektor eller mindst en femtedel af rådets medlemmer kræver det. Lærerrådet skal dog holde møde mindst hver anden måned. Er der ikke truffet anden bestemmelse i forretningsordnen, sker indkaldelsen ved opslag på skolen/kursus som regel med 8 dages varsel.

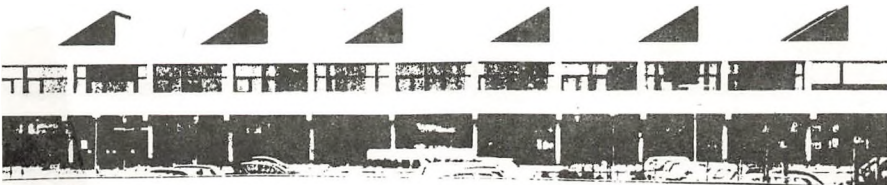
Stk. 2. Formanden fastsætter dagsordenen og meddeler denne ved opslag på skolen/kursus som regel 2 dage før mødet. Rådets medlemmer kan stille forslag til dagsordenen senest 3 dage før mødet. Desuden har eleverne eller elevrådet, hvor et sådant er oprettet, samt det særlige elevråd vedrørende kursus til højere forberedelseseksamen ret til gennem det i § 8 omtalte samarbejdsudvalg at få spørgsmål optaget på dagsordenen, undtagen for så vidt angår de i stk. 4, a) og b) nævnte emner.

Stk. 3. Når forslag fra samarbejdsudvalget behandles i lærerrådet, har elevrepræsentanter ret til uden stemmeret at deltage i rådets forhandlinger.

Stk. 4. Elevrepræsentanter kan indbydes til uden stemmeret at deltage i lærerrådets møder i almindelighed eller ved enkelte punkters behandling, hvis lærerrådet indvilger heri, og det ikke drejer sig om

a) sager, der kan afgøres endeligt i samarbejdsudvalget,

b) sager vedrørende følgende emner: fordeling af flidspræmier, fastsættelse af principper for tildelingen af gensidige vikartimer, vagttimer og lignende, eventuelle forholdregler over for elever ved disciplinære forseelser af grovere karakter, time- og fagfordelingsplanen, stillingsopslag, indstillinger om stillingsbesættelser og vikartimers fordeling ved længere vakancer.



Stk. 5. Medlemmerne har pligt til at deltage i lærerrådets møder; eventuelt forfald skal med angivelse af grunden dertil forud meddeles formanden. Møderne afholdes som regel uden for skoletiden.

§ 5. Lærerrådets vedtagelser træffes ved almindelig stemmeflerhed. I tilfælde af stemmelighed er formandens stemme udslagsgivende. Under mødet kan der af ethvert medlem stilles forslag til beslutning i henhold til dagsordenen. Alle vedtagelser indføres i en forhandlingsprotokol, der føres af formanden med bistand af sekretæren. Er der holdt afstemning, angives afstemningens emne samt antal stemmer for og imod. Mindretallet kan forlange, at særmeninger efter kort diktat tilføres forhandlingsprotokollen. Protokollen underskrives af formanden på rådets vegne.

2. Lærersamlingen.

§ 6. Lærersamlingen består af rektor og samtlige lærere ved skolen/kursus.

Stk. 2. Alle lærere, der underviser i realafdelingen, og alle lærere, der underviser i gymnasieafdelingen, bør være til stede under lærersamlingens forhandlinger om opflytning af henholdsvis realafdelingens og gymnasieafdelingens elever. Pligt til at deltage i lærersamlingens forhandlinger og afstemninger har dog kun de lærere, der underviser i den eller de klasser, hvis forhold behandles.

§ 7. Lærersamlingen indkaldes og ledes af rektor.

Stk. 2. Lærersamlingens vedtagelser træffes ved almindelig stemmeflerhed. Over lærersamlingens forhandlinger og vedtagelser føres en protokol efter rektors diktat. Er der holdt afstemning, angives afstemningens emne samt antal stemmer for og imod. Der vælges en sekretær for lærersamlingen.

3. Samarbejdsudvalget.

§ 8. Samarbejdsudvalget, der er kontaktorgan mellem rektor, lærerråd og elever, består af rektor som formand, formanden for lærerrådet, 2 lærere valgt af lærerrådet og 3 elever valgt af og blandt eleverne. Er der oprettet elevråd, er elevrepræsentan-

terne elevrådets formand og 2 elever valgt af elevrådet blandt eleverne.

Stk. 2. Hvor der er oprettet kursus til højere forberedelseseksamen på gymnasiet, jfr. § 1, stk. 2, vælger lærerrådet yderligere en lærerrepræsentant, der underviser på kursus, og eleverne/elevrådet yderligere en repræsentant blandt eleverne ved dette.

Stk. 3. Vælgene, der gælder for et skoleår, foretages snarest efter skoleårets begyndelse.

Stk. 4. Samarbejdsudvalget indkaldes af rektor. Indkaldelse skal foretages, når mindst 3 medlemmer forlanger det.

Kapitel II. Kompetence.

1. Lærerrådet.

§ 9. Lærerrådet afgør, henholdsvis afgiver skolens/kursus' indstilling i, følgende sager:

- Indstilling vedrørende forsøgsundervisning.
- Anskaffelse eller fornyelse af undervisningsmidler og større inventargenstande inden for de skolen/kursus tildelte dispositionsbevillinger.
- Indstilling om anskaffelse eller fornyelse af undervisningsmidler og større inventargenstande i andre tilfælde end de under b) nævnte.
- Fordeling af stipendier og flidspremier og ved kostskolerne tillige indstilling om fordeling af fripladser.
- Fastsættelse af principper for tildeling af gensidige vikartimer, vagttimer og lignende.

Stk. 2. For så vidt angår de under stk. 1, b) og c) nævnte spørgsmål bør elevrådet, hvor et sådant findes, høres i størst muligt omfang. Ved fordeling af og indstilling om de under stk. 1, d) nævnte stipendier og fripladser har to af elevrådet valgte elever ret til at deltage i lærerrådets forhandlinger.

§ 10. Lærerrådet skal hores om:

- Principperne for elevoptagelse.
- Spørgsmål om eventuelle forholdsregler over for elever ved disciplinære forseelser af grovere karakter.
- Antallet af klasser og grenhold.
- Time- og fagfordelingsplaner.

e) Stillingsopslag og indstillinger om stillingsbesættelser for så vidt angår fagkombination.

f) Budgetforslag.

g) Byggesager.

h) Årsprøvernes ordning og omfang.

i) Vikartimernes fordeling ved længere vakancer.

j) Ekskursioner.

k) Skolelokalerne anvendelse til andet formål end skolens/kursus' undervisning.

§ 11. Lærerrådets afgørelser, indstillinger og udtalelser meddeles rektor ved eller ledsaget af udskrift af forhandlingsprotokollen og med oplysning om de i lærerrådet fremsatte forslag samt med angivelse af det antal medlemmer, der har været til stede, og af antallet af stemmer for hvert enkelt forslag.

Stk. 2. Lærerrådet har ikke pligt og ikke ret til at udtale sig om den enkelte lærers forhold.

2. Lærerforsamlingen.

§ 12. Lærerforsamlingen behandler spørgsmål om elevernes forhold i relation til deres standpunkt.

Stk. 2. Lærerforsamlingen skal på passende tidspunkter og navnlig ved skoleårets begyndelse drøfte elevernes arbejdsbyrde med henblik på at opnå en jævn fordeling såvel på ugens forskellige dage som på skoleåret.

§ 13. Lærerforsamlingen behandler desuden spørgsmål om elevens opflytning i en højere klasse. Dette gælder dog ikke ved opflytning af elever på kursus til højere forberedelseseksamen.

Stk. 2. Ved afstemning om elevens opflytning i en højere klasse har hver lærer lige så mange stemmer, som hans fag har medtællende års- og eksamens karakterer. Der bortses fra karaktererne i orden med skriftlige arbejder. Derudover har lærerne i religion, musik (når faget ikke har medtællende karakterer) samt i formning og kunstforståelse hver 1 stemme.

Stk. 3. Er der ikke enighed om en elevs opflytning i en højere klasse, anvendes føl-

gende fremgangsmåde: Hver af de lærere, der underviser vedkommende elev, fremsætter en motiveret udtalelse om, hvorvidt eleven i hans fag er egnet til opflytning, og stemmer foreløbigt på dette grundlag for eller imod. Derefter foretages, eventuelt efter en yderligere drøftelse, en anden og skriftlig afstemning, ved hvilken den enkelte lærer skal stemme i overensstemmelse med sin opfattelse af elevens helhedsstandpunkt. Hvis der ved anden afstemning er 50 pct. stemmer for en elevs opflytning, opflyttes eleven. Hvis $\frac{2}{3}$ af stemmerne er for ikke-opflytning, opflyttes eleven ikke. I andre tilfælde træffer rektor i selve mødet afgørelse om opflytning eller ikke-opflytning.

Stk. 4. Opflyttes eleven ikke i en højere klasse, drøfter lærerforsamlingen, hvori man kan tilråde eleven.

3. Samarbejdsudvalget.

§ 14. Samarbejdsudvalgets opgave er gennem gensidig information og forhandlinger at fremme samarbejdet mellem lærere og elever, fremskynde sagers løsning og koordinere læreres og elevers bestræbelser.

Stk. 2. Samarbejdsudvalget træffer inden for de bevillingsmæssige rammer afgørelse vedrørende fællestimer og studiekredse samt i følgende sager, der vedrører elevernes trivsel: a) faciliteter, b) praktiske forhold, c) fritidsaktiviteter, d) fællesarrangementer så som skoleballer, skolekomedier, sportsstævner m. m.

Stk. 3. Samarbejdsudvalget affatter desuden skolens/kursus' ordensregler. Kan der ikke opnås enighed herom i samarbejdsudvalget, træffer rektor afgørelse i sagen. Denne afgørelse kan af ethvert af samarbejdsudvalgets medlemmer forelægges for undervisningsministeriet, direktoratet for gymnasieskolerne og højere forberedelseseksamen.

Stk. 4. Samarbejdsudvalget kan ikke udtale sig om eller på dagsordenen optage sager, som vedrører skolens/kursus' fag- og timefordelingsplan eller den enkelte lærers forhold eller undervisning. Sager vedrørende enkelte elever kan kun behandles, hvis den pågældende elev er indforstået hermed.

Uddrag af

Undervisningsministeriets bekendtgørelse af 12. marts 1973.

Bekendtgørelse om eksamensordningen og karaktergivningningen m. v. ved studentereksamen og i gymnasiet.

Bekendtgørelsen herom er meget lang og indeholder detaljer, som næppe kan have din store interesse - f.eks. om forsendelse af skriftlige eksamensopgaver. Derfor gengiver vi blot de væsentligste punkter af betydning for dig og citerer et uddrag om sygeeksamen og reeksamination.

Studentereksamen omfatter 4 skriftlige prøver i slutningen af 3g samt 6 mundtlige prøver, hvoraf normalt 1-2 finder sted ved slutningen af 1g eller 2g, medens de 4 sidste afholdes i 3g.

I de fag, hvori der ikke afholdes eksamen, overføres årskaracteren, dvs. at den også tæller som eksamenskaracter.

Musik, formning, filmkundskab, gymnastik og religion er ikke eksamensfag, i religion gives der dog en medtællende årskaracter, som ikke overføres som eksamenskaracter.

Som årskaracter ved studentereksamen gælder årskaracteren ved slutningen af det skoleår, hvor undervisningen slutter.

Årskaracter i det sprog - engelsk eller tysk - der bortvælges af samfundssproglige elever efter 1g fremkommer ved sammenlægning af den skriftlige og mundtlige årskaracter efter 1g, således at den mundtlige karakter tæller 2/3.

For elever, der har været tilmeldt til eksamen i den normale eksamenstermin, men som på grund af sygdom ikke eller kun delvis har kunnet deltage i eksamen, afholdes der med de begrænsninger, der følger af stk. 2-4, sygeeksamen i august/september.

Stk. 2. Bliver en eksaminand på grund af sygdom forhindret i at møde til en af de fastsatte skriftlige eller mundtlige prøver til studentereksamen, skal der snarest gives skolens rektor besked herom. Er sådan meddelelse ikke givet senest inden den pågældende prøves afslutning, betragtes eksaminanden som udeblevet fra prøven af anden grund end sygdom.

Stk. 3. Gennemfører en eksaminand trods sygdom en prøve, kan det ikke tillades eksaminanden at aflægge ny prøve inden for den ordinære eksamenstermin eller ved den påfølgende sygeeksamen i august/september.

Stk. 4. Er en under den mundtlige eksamenstermin indtruffet sygdom ikke af længere varighed end, at det er muligt at flytte eksaminandens eksaminationstid(er) inden for den ordinære eksamenstermin, har eksaminanden ikke krav på at komme til sygeeksamen i september. Eksaminanden er dog ikke pligtig at lade sig eksaminere i to fag på samme dag.

Stk. 5. Tilmelding til sygeeksamen indsendes inden 1. juli gennem skolens rektor til direktoratet for gymnasieskolerne og højere forberedelseseksamen.

I fag, hvori afsluttende prøve afholdes ved udgangen af 1. eller 2. gymnasieklasse, kan en elev efter anmodning aflægge ny prøve i faget i august/september, når eleven som årskaracter i faget har fået 5 eller derover og som eksamenskaracter 00 eller 03.

Tilmelding til reeksamination indsendes inden 1. juli gennem skolens rektor til Direktoratet for gymnasieskolerne og HF.





Lærer fortegnelse

Telf.

Adjunkt Henrik Adrian (HA), samfundsfag, historie Føllets Kvarter 11, 2750 Ballerup	(02) 652825
Adjunkt Leif Andersen (LA), matematik, datalære Ørnebakken 10, 2840 Holte	(02) 803289
Cand.scient. Mette Rye Andersen (MA), kemi Kildevældsgade 10, 2100 Ø.	(01) 292592
Adjunkt Jens Ole Bach (JOB), matematik, fysik Pilegårdsvej 26, st. th., 2730 Herlev	(02) 843519
Adjunkt Ulla Bondebjerg (UB), samfundsfag, historie Bybakterrasserne 125A, 3520 Farum	(02) 953458
Adjunkt Steen Bülow-Hansen (SB), dansk, musik Byhøjen 9, I th., 2720 Vanløse	(01) 741994
Cand.scient. Gunnar Cederberg (Ce), kemi Stadagervej 70, 2730 Herlev	(02) 915428
Adjunkt Gorm Christensen (Go), tysk, nederlandsk Vagtelvej 33, 6.tv., 2000F.	(01) 106214
Adjunkt Gorm Christensen (Chr), idræt, biologi Rørløkken 12, 2730 Herlev	(02) 945189
Adjunkt Leif Christophersen (LC), tysk, dansk Hyltebjerg alle 78 B, 2720 Vanløse	(01) 790535
Adjunkt Flemming Clausen (FC), matematik Knabrostræde 5, 1.th., 1210 K.	(01) 159890
Adjunkt Karen Cleemann (KC), biologi, idræt C.N.Petersens Vej 53, 2000F.	(01) 863638
Adjunkt Ole Colstrup (OC), tysk, russisk Vesterbrogade 67, 2.tv., 1620 V.	(01) 243888
Adjunkt Niels Erik Foldberg (NF), kemi, fysik Søgårdsvvej 52, 2820 Gentofte	(01) 658795
Lektor Inger Frimodt-Møller (IF), dansk, idræt Kongeledet 9, 2920 Charlottenlund	(01) 639492
Undervisningsinspektør Niels Gullberg-Hansen (GH) historie, engelsk, Rørløkken 76, 2730 Herlev	(02) 914138
Adjunkt Lavst Riemann Hansen (LRH), samfundsfag, historie, Gagebakken Torv 3-14, 2620 Albertslund	(02) 640165
Adjunkt Per Helmer Hasen (PH), engelsk, filmkundskab Perikumhaven 9, 2730 Herlev	(02) 840526
Adjunkt Inge Heise (IH), tysk, dansk Gl. Kongevej 15, 3., 1850 V.	(01) 217557

Adjunkt Bente Holmblad (BeH), fransk, idræt Røsevengen 12, 3520 Farum	(02) 950304
Adjunkt Kirsten Haaning (Haa), engelsk, latin Vikkevangen 20, 2700 Brønshøj	(01) 606296
Kunstpædagog Susanne Mark Jensen (SM), formning Ingemannsvej 9, 3., 1964 V.	(01) 353701
Adjunkt Jens Friis Jørgensen (JJ), matematik Kovangen 332, 3480 Fredensborg	(03) 283732
Adjunkt Svend-Ove Hougaard Jørgensen (SJ), historie, dansk, Vadholmen 6, st.th., 2800 Lyngby	(02) 982966
Adjunkt Susanne Keiding (SK), musik, engelsk Laurasvej 25, 2.th., 2500 Valby	(01) 30431
Adjunkt Alex Kofoed-Enevoldsen (AK), fysik, matematik Fuglsanggård, Kongevejen, 3460 Birkerød	(02) 81863
Adjunkt Tuula Kristiansen (TK), fransk, engelsk Hjortevænget 211, 2980 Kokkedal	(03) 24818
Rektor Kirsten Kristoffersen (KK), historie, religion Åfaldet 38, 2730 Herlev	(02) 440436
Adjunkt Jens Kromann (JK), latin, oldtidsk., russisk Parkalle 38, 3650 Ølstykke	(03) 176554
Adjunkt Bent Lange (BL), religion, engelsk Charlotteager 247, 2640 Hedehusene	(03) 164016
Adjunkt Helga Lassen (HL), fransk, latin, oldtidsk. Budstikken 122, 2630 Tåstrup	(02) 998105
Adjunkt Kristian Sandager Lauridsen (KL), biologi Lindvangsvej 16, 3460 Birkerød	(02) 819605
Adjunkt Torben Lenskjær (TL), fysik, matematik Skotterupgade 7, 3., 2200 N.	(01) 103053
Lektor Lis Levinsen (LL), dansk, idræt Virum Vandvej 16 B, 2830 Virum	(02) 850569
Adjunkt Klaus Liebing (Li), samfundsfag, dansk Ellemosevej 4, 3480 Fredensborg	(03) 283680
Lektor Ib Lunau (IL), biologi, psykologi Kirke-Værløsevej 95, 3500 Værløse	(02) 481007
Adjunkt Mette Løndahl (ML), engelsk, religion Sixtusvej 8, 2300 S.	(01) 589070
Adjunkt Åge Frost Mathiesen (AaM), matematik, datalære, fysik, Digestykket 107, 2730 Herlev	(02) 948359
Adjunkt Ole Meyer (OM), dansk, engelsk Anemonevej 40, 2820 Gentofte	(01) 680740
Adjunkt Mette Mortensen (MM), dansk, matematik Strandboulevarden 149, 3.tv., 2100 Ø.	(01) 260646
Adjunkt Merete Munk, (Mu), dansk, religion, dramatik Stampetoften 32, 2970 Hørsholm	(02) 867268
Adjunkt Poul Nersting, (PN), historie, fransk Lyngholmsvej 18, 2800 Lyngby	(02) 885682
Kunstpædagog Jan Nielsen (JN), formning Schacksgade 14, st.tv., 1365 K.	(01) 119952

Adjunkt Lene Tidemann Nielsen (LN), biologi

Adjunkt Poul Thoe Nielsen (PT), russisk, geografi
Samsøgade 8 st., 2100 Ø. (ol) 297173

Adjunkt Marjon Obel (MO), historie, samfundsfag
Hvidovregårds alle 14 A, 2650 Hvidovre (ol) 490537

Adjunkt Birgit Smedegaard Olesen (BO), dansk, religion
Maglegårdsalle 128, 2860 Søborg (ol) 671838

Adjunkt Lars Heide Olsen (LO), fransk
Klokkens kvarter 5c, 2620 Albertslund (o2) 620413

Stud.scient. Susanne Vestergaard Nielsen (SV), idræt
Vedbæksgade 14, 4.th., 2200 N. (ol) 839597

Adjunkt Asger Juul Pedersen (AJP), historie, idræt
Falkoneralle 44, 5.th., 2000 F. (ol) 373781

Adjunkt Susanne Carsten Pedersen (SCP), engelsk,
religion, Anemonevej 40, 2820 Gentofte (ol) 680740

Adjunkt Søren Poulsen (SP), geografi
Krabbeholmsvej 21, 1.tv., 2700 Brønshøj (ol) 284314

Lektor Poul Printz (PP), matematik, fysik, kemi
Frugtparken 1, 2820 Gentofte (ol) 658256

Adjunkt Marianne Ravn (MR), engelsk, fransk
Munkevej 19, 3500 Værløse (o2) 485949

Adjunkt Bjørn Rasmussen (BR), fysik, matematik
Abildgårdsgade 24, 2100 Ø. (ol) 260332

Lektor Jette Østergaard Reich (JR), matematik
Solbrinken 2 A, 2750 Ballerup (o2) 973152

Lektor Elisabeth Rischel (ER), matematik, kemi
Kai Hoffmanns Alle 27, 2750 Ballerup (o2) 978847

Cand.phil. Søren Schmidt (SC), musik
Nygårdsterrasserne 278 A, 3520 Farum (o2) 952543

Lektor Børge Spang-Thomsen (ST), fransk, engelsk
Søndervangen 86, 3460 Birkerød (o2) 811507

Adjunkt Birgitte Riskær Svane (BS), engelsk, tysk
Hanevangen 9, 2730 Herlev (O2) 441344

Adjunkt Bjørn Svenningsen (BJS), fysik, matematik
Kildebækkegårds Alle 91, 1, 2860 Søborg (ol) 693610

Adjunkt Søren Søgaard (SS), historie, dansk
Lyngvej 26, 1.tv, 2800 Lyngby (o2) 888502

Adjunkt Jens Walter (JW), dansk
Edvard Fælcks Gade 3, 1569 V. (ol) 150317

Administrativ inspektør: Per Helmer Hansen
Boginspektør: Poul Nersting
Indre inspektører: Svend-Ove Jørgensen, Bente Holmblad
Studievejledere for gymnasiet: Bent Lange, Bente Holmblad
Studievejledere for HF: Niels- Erik Foldberg, Mette Mortensen

Pedel Jan Hansen, Højsletten 39 A, 2730 Herlev	(o2) 944745
Sekretær Ella Roikjær, Harpevej 2, 2730 Herlev	(o2) 942409
Sekretær Annie Petersson, Vingetoften 202, 2730 Herlev	(o2) 940812
Sekretær Anne Marie Andersen, Rørløkken 30, 2730 Herlev	(o2) 842181
Bibliotekar Astrid Rasmussen, Sortemosevej 31, 2730 Herlev	(o2) 984498
Pædagogisk værksted: Allan Sørensen, Træets kvarter 4, 2750 Ballerup	(o2) 971657
Kantinebestyrer Agnete Nielsen, Borgerdiget 110, 2730 Herlev	(o2) 944896
Kantinemedhjælp Karen Jensen, Vingetoften 25, 2730 Herlev	(o2) 912090

TIL egne notater



RINGETIDER



1. time 8.10 - 8.55
 2. time 9.05 - 9.50
- morgenmøde tirsdag og fredag
3. time 10.05 - 10.50
 4. time 11.00 - 11.45
- spisefrikvarter
5. time 12.20 - 13.05
 6. time 13.15 - 14.00
 7. time 14.10 - 14.55
 8. time 15.05 - 15.50
 9. time 16.00 - 16.45



FERIEPLAN



Efter ansøgning fra skolen har Direktoratet for Gymnasieskolerne og HF tilladt, at vi forsøgsvis holder vinterferie i skoleåret 1978/79, således at vi "betaler" vinterferien ved at inddrage følgende ordinære feriedage til undervisning: de tre sidste dage af juleferien, Dronning Ingrid's fødselsdag og sidste dag i påskeferien. Ferieplanen kommer herefter til at se således ud:

Mandag d. 16. oktober	-	fredag d. 20. oktober	Efterårsferie
Onsdag d. 27. december	-	tirsdag d. 2. januar	Juleferie
Mandag d. 19. februar	-	fredag d. 23. februar	Vinterferie
Mandag d. 9. april	-	mandag d. 16. april	Påskeferie
Tirsdag d. 5. juni			Grundlovsdag
Mandag d. 25. juni	-	fredag d. 10. august	Sommerferie

Ferier og fridage er altså ikke helt de samme som i folkeskolen. Det skal understreges, at vi ikke kan give elever fri til at tage på ferie i skoletiden - det forudsættes nemlig, at gymnasieelever og HF-elever er gamle nok til at klare sig selv hjemme, hvis familien er nødt til at tage på ferie på andre tidspunkter end i skoleferien.