



Dette værk er downloadet fra Danskernes Historie Online

Danskernes Historie Online er Danmarks største digitaliseringsprojekt af litteratur inden for emner som personalhistorie, lokalhistorie og slægtsforskning. Biblioteket hører under den almennyttige forening Danske Slægtsforskere. Vi bevarer vores fælles kulturarv, digitaliserer den og stiller den til rådighed for alle interesserede.

Støt Danskernes Historie Online - Bliv sponsor

Som sponsor i biblioteket opnår du en række fordele. Læs mere om fordele og sponsorat her: <https://slaegtsbibliotek.dk/sponsorat>

Ophavsret

Biblioteket indeholder værker både med og uden ophavsret. For værker, som er omfattet af ophavsret, må PDF-filen kun benyttes til personligt brug.

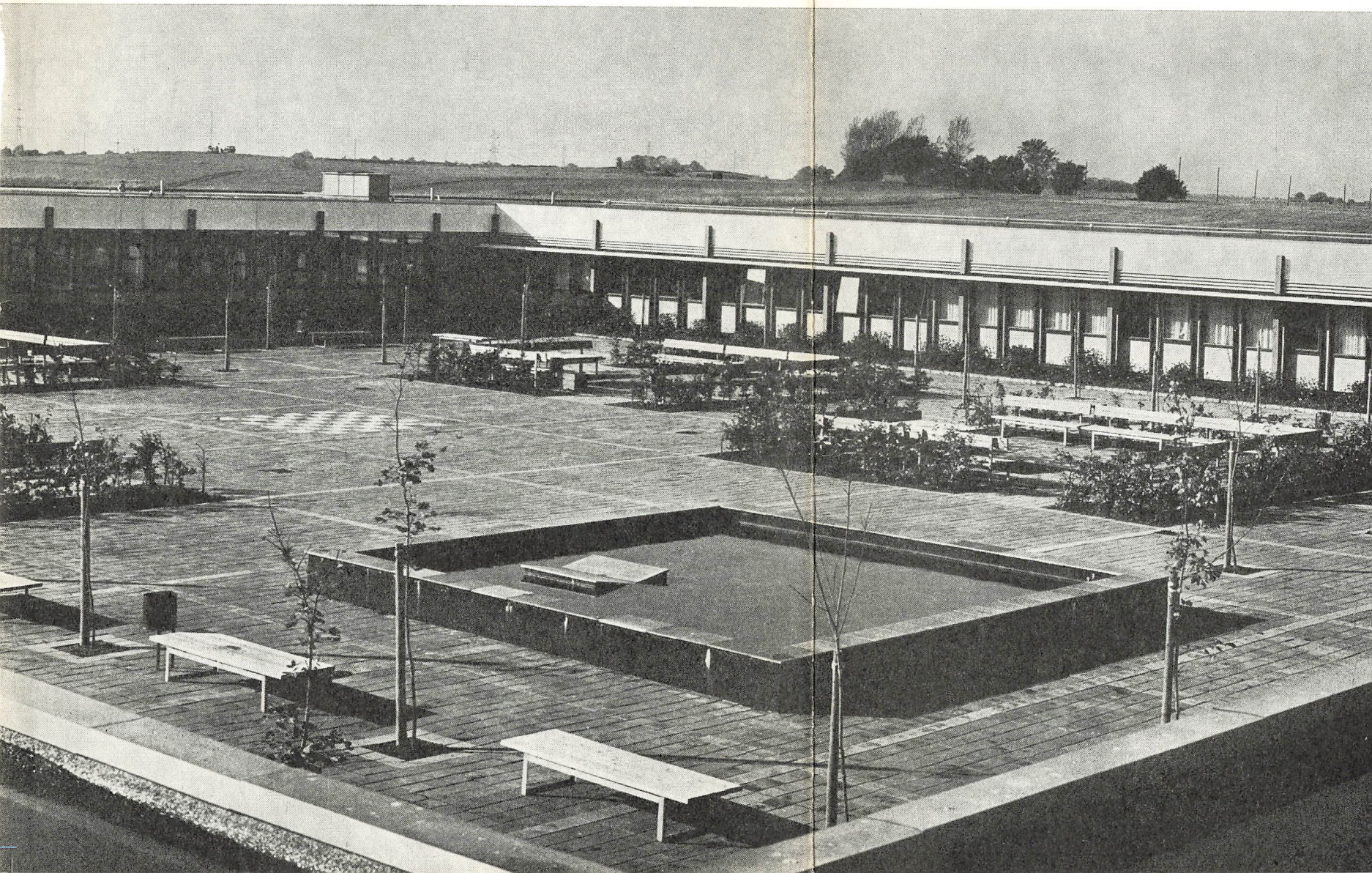
Links

Slægtsforskeres Bibliotek: <https://slaegtsbibliotek.dk>

Danske Slægtsforskere: <https://slaegt.dk>

*Roskilde
Katedralskole*

1975



Skolens adresse:
Holbækvej 59, 4000 Roskilde
Telefon (03) 35 18 91

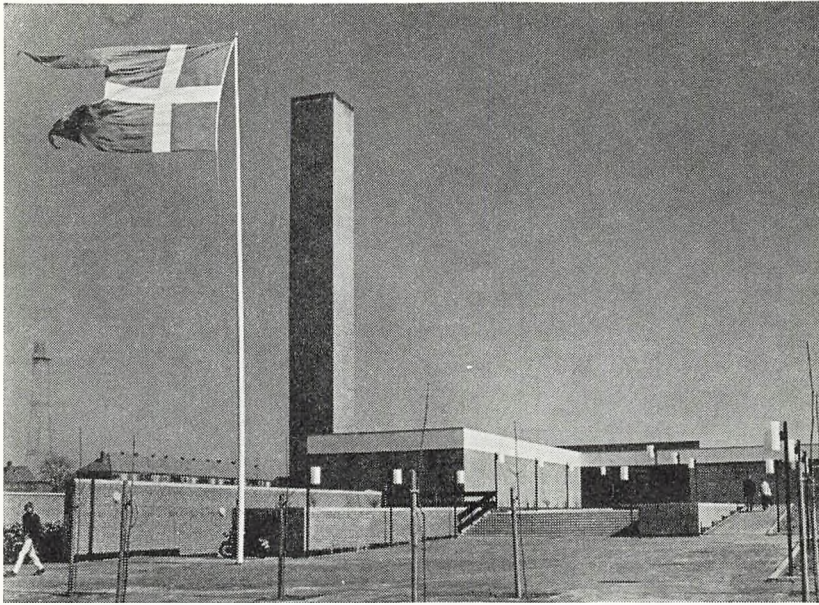
Rektor Henrik Lange træffes
alle skoledage kl. 12—12.45

Administrativ inspektør,
adjunkt Elsebeth Brander, træffes efter aftale

Studievejleder for HF,
adjunkt Henning Lange træffes i reglen
mandag, onsdag, torsdag kl. 9—9.45
og iøvrigt efter aftale

Studievejleder for HF,
adjunkt Kurt Zimmermann træffes i reglen
mandag, tirsdag, fredag kl. 11—11.35
og iøvrigt efter aftale

Årsskriftet er redigeret af rektor Henrik Lange.
Signerede afsnit udtrykker den pågældende forfatters synspunkter.



Roskilde Katedralskole, hovedindgangen. (Fot.: Nordisk Pressefoto.)

Roskilde
Katedralskole

1975

DIMITTENDERNE 1974

3aN

Christiansen, Bente.
Fjelstrup, Bente.
Jensen, Vibeke Djurhuus.
Johnsen, Jens Grøn.
Kobberø, Inge.
Larsen, Marianne.
Madsen, Merete Lund.
Nielsen, Susanne Birke-
dal.
Næsborg, Jette Reese.
Orluf, Birgit.

3aM

Christensen, Bente Borg.
Jespersen, Hanne Tofte.

3aS

Foldager, Erik.
Jensen, Henning.
Jeppesen, Dorte.
Larsen, Lars Ingvor.
Olsen, Ane Skovgaard.
Østengaard, Lisbet.

3aK

Hansen, Ove.
Sørensen, Hanne Malm-
vig.
Ørberg, Bodil.

3bN

Christensen, Anja
Richter.
Kjærgaard, Susanne.
Lyngbye, Helen Bøggild.
Pedersen, Susanne Rah-
bek.

3bM

Jungfalk, Michael Erik.

3bS

Ascanius, Helle.
Dall, Carl Torben.
Espersen, Ida Birgitte.
Køneke, Mikael.
Nielsen, Claus.
Nielsen, Jonna.
Næblerød, Lisbeth.
Ohms, Allan.
Pedersen, Anni.
Poulsen, Lars Bille.
Romme, Annelise Voss.
Sjøberg, Mikael.
Skovrind, Aage Martin.

3bK

Rundqvist, Grethe Ma-
rienne.

3cN

Christiansen, Pia.
Kristensen, Karen Sofie
Margrethe.
Larsen, Kirsten Frøslev.
Löwenstein, Pia.
Mortensen, Alice Klar-
skov.
Nielsen, Anne Dorte.
Nielsen, Karin Birgitte.
Pedersen, Anne-Marie
Helle.
Paaske, Inge Margrethe.
Rossen, Helle.
Schnack-Jensen, Sonja
Helle Ruth.

3cM

Hansen, Lene Margrethe.
Schleicher, Inge.

3cS

Damgaard-Sørensen,
Lene.
Johansen, Steen Erik.
Olsen, Anne Grethe.
Olsen, Sanne Christine.

3cK

Dilling-Hansen, Char-
lotte.
Hasseriis, Marianne.
Ovesen, Birgitte.
Sode-Mogensen, Finn.
Svander, Annemarie.

3xF

Bindslev, Palle.
Bjørn, Henrik Bo.
Druedahl, Flemming.
Folkjær, Preben.
Nielsen, Iver Drabæk.
Pedersen, Poul Henning.
Rasmussen, Jan Quitzau.
Rasmussen, Lars.
Rasmussen, Lisbeth Me-
rete.
Schmidt, Niels Palle.

3xM

Haack, Astrid.

3xS

Bruun-Schmidt, Anders.
Hansen, Lone.

Hansen, Merete Præfke.
Johannessen, Ida Pernille.
Jørgensen, Karen Jarman.
Larsen, Hanne.
Møller, Birgit Elsebeth.
Nielsen, Jens Kjær.
Sørensen, Bente Østergaard.

3xN

Grønnegaard, Palle.
Ingvorsen, Jens Holger.
Nielsen, Jane Fjøs.
Petersen, Steen Burup.

3yF

Frederiksen, Lars Skjold.
Jensen, John Preben.
Jørgensen, Aksel Vind.
Kristensen, Inger Hald.
Madsen, Niels Peter Hauge.
Nielsen, Bo Carsten Krogholm.
Nielsen, Helge Højgaard.
Olsen, Henrik.
Pedersen, Poul Erik.
Rasmussen, Erik Witt-høfft.

3yS

Gjedde, Simon Halfdan.
Saxe, Axel Lundholm.
Starzycki, Wieslaw Tadeusz.
Trads, Carsten.

3yN

Andersen, Niels Bjarne.
Hirsch, Mikael.
Jensen, Dorte Færregaard.
Larsen, Søren.
Møllerup, Søren.

3zF

Bluhme, Niels Carsten.
Dahl-Nielsen, Torben.
Frederiksen, Niels-Ole Juul.
Gyldenkerne, Ejnar.
Henriksen, Birgitte.
Jensen, Mogens Høgh.
Knudsen, Peder Nygaard.
Kybe, Claus Sidney.
Pedersen, Henrik.
von der Recke, Michael.

3zS

Raymark, Jan.
Skogstad, Claus Christian.
Strubberg, Claus.
Wunsch, Klaus Bumbech.

3zN

Andersen, Jens Kirk.
Buntzen, Steen.
Claudi-Magnussen, Chris Eric.
Hansen, Finn.
Hersbøll, Fred.
Olsen, Jens Agerlin.
Petersen, Michael.

3uF

Beier, Svend Erik.
Christensen, Jens-Peter Bech.
Finkielmann, Pawel.
Jensen, Lars Lysdal.
Vestergaard, Brynjolfur.
Wodka, Michael Artur.

3uM

Skriver, Joan Normand.
Slipsager, Henrik Christian.

3uS

Borch-Jensen, Anne Birte.
Carlsen, Birte.
Christiansen, Jesper Skjødt.
Lassen, Vibeke Plambeck.
Pedersen, Henrik Bo.

3uN

Dieckmann, Henning.
Hansen, Paul-Erik Thermann.
Jacobsen, Ulla Pilgaard.
Jensen, Per Gadegaard Møller.
Jensen, Poul Richardt.
Kjær-Rasmussen, Janne.
Morthorst, Jørgen Alex Schultz.
Nordestgaard, Aksel Grønne.
Sivertsen, Ulla.
Starzycki, Janusz Franciszek.
Villumsen, Jørgen.

ll HF p

Andersen, Inger Agnete.
Boholdt-Petersen, Ulla
Christensen, Henrik Steen.
Drastrup, Claus Michael.
Engedal, Ellen.
Frandsen, Bodil.
Hansen, Peter Nøhr.
Hansen, Søren Ring.
Hansen, Torben Lyng.
Henriksen, Lars Stavnsbjerg.
Jacobsen, Carsten.
Johnsen, Lis Sine.
Jørgensen, Kirsten.
Jørgensen, Trine.
Larsen, Arne.
Mønster, Niels.
Pedersen, Ulla.
Poulsen, Pia Rahbek.
Sørensen, Lea Linde.
Thomsen, Lene.

|| HF q

Boll, Hanne.
Frederiksen, Karsten.
Hansen, Carl Peter.
Hansen, Karen Lind-
gård.
Hansen, Marian Tangaa.
Klok, Poul Eske Win-
ther.
Kristensen, Johnna Mar-
grethe.
Larsen, Bente.
Larsen, Birthe Hartvig.
Larsen, Gert Michael.
Magnusson, Børge
Mikael.
Persson, Susanne Kehlet.
Pedersen, Annette.
Rasmussen, Birgit Helen.
Schlichting, Lisbet.

Streickert, Bentia Inger-
Marie.
Sørensen, Katie Alice.
Sørensen, Niels Thing-
gaard.
Taber, Henning Helge
Rasmussen.

|| HF r

Algran, Lis.
Andersen, Jan Ovedal.
Andersen, Mai Brith
Jappa.
Bluhme, Kim Henrik
Kristian.
Christensen, Claus
Hjorth.
Christiansen, Rita.

Frederiksen, Obert
Bendt.
Gyldenkærne, Niels.
Jensen, Søren Theill.
Jensen, Torben Peetz.
Jessen, Bodil.
Johannesen, Torben.
Larsen, Kirsten.
Larsen, Torben John.
Larsen, Vagn Krogh.
Myndal, Søren.
Olsen, Birgitte Rylle
Pihl.
Rasmussen, Hans Chri-
ster Gabriel.
Sager, Niels-Jørgen.
Stouenborg, Peter Wit-
tenburg.
Thomsen, Agnete.
Vinther, Kenneth.

LÆRERKOLLEGIET OG DET TEKNISK-ADMINISTRATIVE PERSONALE

- Adjunkt *Esben Andreasen*: engelsk, religion; erhvervsvejl. på sproglig linje.
Lektor *P. V. Bagger*: fysik.
Studielektor *Georg Bendix*: dansk, historie, oldtidskundskab.
Lektor *Karen Bendix*: biologi, geografi; skolebibliotekar.
Adjunkt *Kit Bisgaard*: fransk.
Adjunkt *Anders Bohn*: historie, religion, oldtidskundskab.
Adjunkt *Elsebeth Brander*: samfundsfag, matematik; adm. inspektør.
Lektor *A. Byberg*: historie, oldtidskundskab.
Adjunkt *Kai Hjortgaard Christensen*: matematik, fysik.
Studielektor *B. Damstedt*: biologi, kemi.
Adjunkt *Jørgen Frost-Larsen*: geografi, gymnastik.
Studielektor *Hans Greve*: biologi.
Lektor *Ingrid Greve*: biologi, kemi.
Adjunkt *Carl Chr. Graae*: historie, engelsk.
Adjunkt *Ole Hannibal*: musik.
Adjunkt *B. Skov Hansen*: matematik, fysik, kemi.
Adjunkt *Gunnar Stig Hansen*: tysk, engelsk.
Lektor *Michael Hauser*: musik, gymnastik.
Adjunkt *Dorte Hevlin*: engelsk, dansk.
Tml., cand. psych. *Marie-Louise Holm*: psykologi.
Lektor *P. Hvidberg-Knudsen*: gymnastik, biologi; inspektion i bygningen.
Tml., kunstmaler *Emil Hørbøv*: formning og kunstforståelse.
Lektor *C. A. Håbr*: musik, engelsk.
Adjunkt *Claus Jensen*: religion, dansk.
Lektor *Gyrithe Jensen*: matematik.
Lektor *E. Mosby Jespersen*: fransk.
Adjunkt *Jens Jørgensen*: historie, oldtidskundskab, tysk; erhvervsvejledning på matematisk linje.
Lektor *Kn. Whitta Jørgensen*: matematik.
Adjunkt *Marianne Kelstrup*: engelsk.
Lektor *Povl Kildemoes*: dansk, gymnastik.
Adjunkt *Heidi Kjær*: samfundsfag, historie.
Adjunkt *Henning Lange*: engelsk, fransk; studievejleder for 1HF.
Rektor *Henrik Lange*: tysk.
Adjunkt *Ib Lumbolt*: dansk, engelsk.

Adjunkt *Inge Lumbolt*: dansk, gymnastik.
Studielektor *Martin Løffler*: historie, tysk.
Lektor *V. Møller*: latin, religion.
Adjunkt *Reimer Nielsen*: historie, russisk.
Adjunkt *Elisabeth Nordbo*: gymnastik.
Adjunkt *Sv. O. Olsen*: fysik, matematik.
Lektor *Arne Pedersen*: latin, græsk.
Adjunkt *Edvin Pedersen*: matematik, fysik.
Lektor *Inge Povlsen*: dansk, engelsk.
Adjunkt *Margit Reyh e*: dansk, engelsk.
Tml. *Yrsa Riemann*: formning og kunstforst else.
Lektor *W. Solstad*: fysik, kemi.
Adjunkt *Finn Stefansson*: dansk, religion.
Adjunkt *Henrik Sørensen*: matematik, fysik.
Lektor *Ellen Thorsen*: matematik.
Adjunkt *Karen Thygesen*: dansk, fransk.
Lektor *Inger Torm*: tysk, oldtidskundskab.
Lektor *Bagge Ussing*: fransk, russisk, tysk.
Adjunkt *Niels Westb *: geografi, samfundsfag.
Adjunkt *Anne Beate Wright*: dansk, fransk.
Adjunkt *Kurt Zimmermann*: engelsk, tysk; studievejleder for 2HF.

Sekretariatet:

Fru *Gu run Abild gaard*.
Fru *Asta Dahl*.
Fru *Kirsten Kaarup-Hansen*.

Pedel:

Hr. *S. D ssing*.

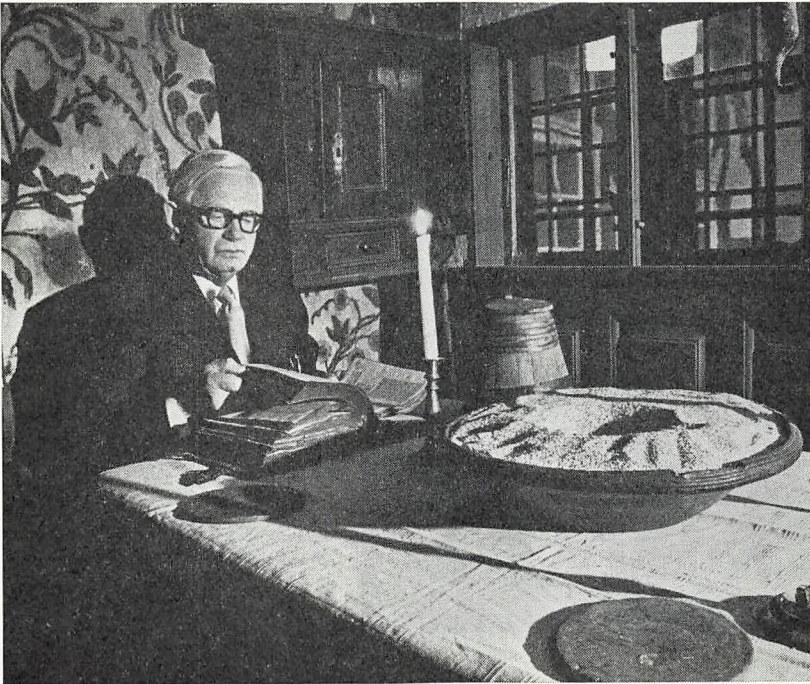
Pedelassistent:

Hr. *V. Blom*.

TO LÆRERE TAGER AFSKED

Museumslektor *Niels A. Christiansen* blev knyttet til skolen 1. august 1936 og er i dag det medlem af lærerkollegiet, der har været ansat længst på Roskilde Katedralskole.

Jeg er glad for at få lov til at benytte det billede af Niels A. Christiansen på museet, som hører til disse linjer. Lektor Christiansens liv har haft to centre: skolen og museet. Der ligger en meget præcis pædagogisk og faglig tankegang bag dette. I nogle „Notater“ fra 1973 skriver Niels A. Christiansen: „I beskæftigelsen med det historiske kildestof har der altid været en påfaldende skævhed, selv om der i de senere år har været en tydelig tendens til at rette denne op. En næsten grotesk overvurdering af bogstaver frem for ting i kildestoffet havde igennem lange tider givet et stærkt fortegnet billede med det resultat, at historien i ældre tid væsentligt opfattedes som udelukkende begivenheder, især af politisk art, således at der lagdes ringere vægt på den tilstandsbeskrivelse, der kunne skildre det hverdagsliv, som dog er tilværelsen for de fleste. At begge dele hører med i billedet er en selvfølge, men trækker man tingene lidt skarpt op, kan man vel sige, at det ellers ikke er skik, at rammen er mere væsentlig end billedet selv.“ Denne skelnen mellem billedet og rammen er lige så præcis som lektor Christiansens grænsedragning mellem den „egentlige historie“ og den „begivenheds- og tilstandsreportage af vor øjeblikkelige nutid“, som har fået så stor en plads i den gymnasiale historieundervisning. Niels A. Christiansen har aldrig set ned på samtidsorienteringen. Han har blot ikke anset den for at være en historikeropgave. Som historielærer har han utrætteligt gjort opmærksom på den egentlige historie, og som museumslektor har han i de nye retningslinjer for faget historie set museumsundervisningens store chance – chancen for at lade museerne få fortiden til at forme sig for nutidsmennesker på samme måde som man oplever sin nutid. Hans viden om hverdagen og dens ting i fortiden er usædvanlig, hans glæde ved at opspore og erhverve ting til Roskildemuseets samlinger har gjort ham til en meget værdsat museumsleder gennem mere end en menneskealder. På Katedralskolen mindes vi med glæde instruktive og levende udstillinger som „Klædedragtens historie“ og jubilæumsudstillingen i anledning af Danmarks Lærerforenings jubilæum.

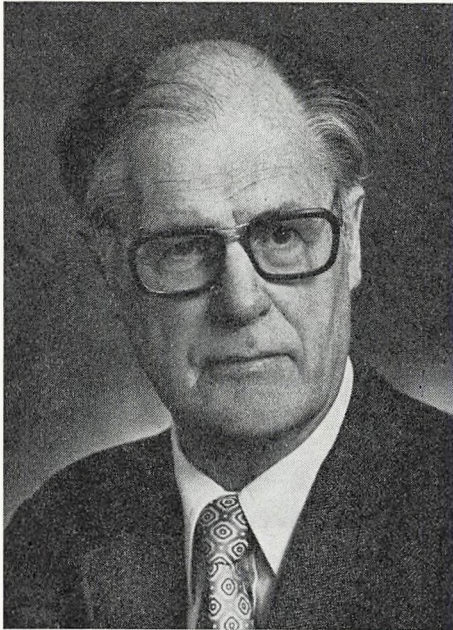


Museumslektor Niels A. Christiansen.

Fot. Henrik Clausen.

Som kollega har Niels A. Christiansen været tjenstvilligheden selv og har altid gerne stillet sin sagkundskab og sin tid til rådighed, både ved faglige og selskabelige arrangementer. Når lektoren nu trækker sig tilbage, fortsætter museumslederen, og Roskilde Katedralskoles elever og historikere vil fortsat være velkomne til at benytte sig af hans hjælp ved besøg på museet.

Lektor *Arne Rosenhoff* har været knyttet til Roskilde Katedralskole i to omgange. 1942 var han vikar ved skolen fra 1. januar til sommerferien. Den anden og varige ansættelse kom 1. november 1955 efter et ufrivilligt ophold i Sverige under 2. verdenskrig og efter 10 års virke ved Esbjerg Statsskole. Lektor Rosenhoff blev kandidat i den vanskelige periode i 1930'erne, hvor cand. mag.'erne, som nu igen, havde vanskeligt ved at få fast ansættelse. Der er en sammenhæng mellem de dårlige konjunkturer dengang og lektor Rosenhoffs udvidelse af sit fagområde; han supplerede



Lektor
Arne Rosenhoff.

Fot. Ellen Lynge.

sin eksamen i tysk og engelsk med uddannelse i dansk og tegning. Denne bredde er imidlertid tillige et vidnesbyrd om Arne Rosenhoffs personlige spændvidde. Det har været karakteristisk for ham, at han aldrig så snævert på en sag, men overskuede dens perspektiver og interesserede sig for dens menneskelige sider, både når det gjaldt elever og kolleger. Som ældre lærer har han haft en tankegang, der var yngre end mange unges. Evnen til at gå ind på næste generations tankegang har han bl. a. vist i de studiekredse, som han gang på gang har gennemført. Som festarrangør har han vist et mageløst talent. Os kolleger har han ofte opmuntret, ligesom han tit har forstået på møder i lærerråd og samarbejdsudvalg at sige lige netop den replik, der løste op for knuderne og gengav tingene deres rimelige proportioner. Skolen skylder lektor Rosenhoff tak for en rund snes års dygtigt og engageret arbejde, og jeg føler mig sikker på, at tidligere og nuværende kolleger og elever ved hans afsked med skolen med dette skoleårs udgang vil sende ham mere end én venlig tanke og mindes hans sans for at forene alvor og fest, saglighed og gemytlighed.

MUSEUMSUNDERVISNING

Med det nuværende skoleårs udgang afslutter museumsundervisningen sin direkte tilknytning til Roskilde Katedralskole med museumslektorens afgang fra gymnasieskolen. Museumsundervisningen i Roskilde er blandt de første og muligt den ældste (?) af forsøgene herhjemme med en fast etableret ubrudt fortløbende virksomhed på dette felt og har givet anledning til at indhøste en lang række erfaringer. Efter forberedende forsøg blev den påbegyndt med støtte af Roskilde by i 1959 og er videreført og etableret efter forhandlinger med direktoratet for gymnasieskolerne i 1960, samtidig med at en lignende ordning tilsigtedes for Næstved gymnasium. Ved museumsloven af 18.6. 1969 § 2 blev det fastslået, at der til ethvert landsdelsmuseum skulle knyttes en museumspædagog, og da det også måtte forekomme magtpåliggende for gymnasieskolen at deltage i dette arbejde, har museumslektoren for Roskilde siden 1970 tillige været ansat for Holbæk Museum og Sjællands Vestamt.

En museumslektors arbejdsfelt er ikke alene Katedralskolen og end ikke alene det samlede skolevæsen men fuldt så meget hele den almindelige museumsformidling, dvs. arbejdet med at gøre museet tilgængeligt i videre kredse, således f. eks. i en helt anden aldersklasse den meget taknemmelige opgave at modtage pensionister som altid interesserede gæster. Det er imidlertid ikke her stedet at gøre rede for hele denne brogede virksomheds muligheder med udstillinger, studiekredse, foredrag, omvisninger samt ekskursioner m. m. og end ikke for den specielle skolevirksomhed med tilrettelæggelse af museumsundervisning og udsendelse af plancheudstillinger, arbejdet med at skrive vejledende bøger for lærerkolleger, kontakt med skolecentralerne, konsultationer, instruktion for praktikanter, samtaler med lærerkandidater og andre kolleger m. m. Blot arbejdet på Roskilde Katedralskole i det forløbne skoleår skal kort omtales.

Der har været foretaget et par besøg på juleudstillingen, og godt en snes timer har været anvendt med fire klasser til museumsbesøg med museumsorientering, Roskilde historie med middelalderarkæologi, Gustav Wied, Domkirken og byvandring. Endvidere har der på skolen været ophængt en plancheudstilling vedrørende folkeskolen i de sidste ca. 100 år,

udarbejdet til amternes museer i anledning af Danmarks Lærerforenings 100 års jubilæum, og på de 2 museer har der i samme anledning været udstillinger, således en større i Holbæk og en mindre i Roskilde med speciel afdeling for Roskilde Katedralskole. Der har været arbejdet i kunstudvalget, været orienterende besøg af kolleger og specialestuderende samt været ydet rådgivende virksomhed, og museumsundervisning er på forskellig vis indgået i egne timer bl. a. med gennemgang af årets fester m. m. Det mærkes dog føleligt, at situationen blev en helt anden, da Katedralskolen i 1969 flyttede fra byens centrum ved Domkirken og blev en skole beliggende 4 km udenfor byen. Men hermed skulle Katedralskolens museumsundervisning alligevel ikke være endelig afsluttet og forbi. Museumslektoren fungerer stadig for Roskilde by og omegn som også for Holbæk og Sjællands Vestamt. Han står herved stadig til rådighed specielt da også for kolleger og elever fra Roskilde Katedralskole, der altid vil være særdeles velkomne på museet. Måske kan der endog ad åre med en ny museumslektor atter indgås en ny nøjere tilknytning. Men det vil da muligt nok være værd at overveje, om det ikke er bedre, at han kommer fra museet til timer på skolen, end at han som Katedralskole-lektor efter den gamle ordning tager til museet.

For museumslektoratets historie, dets mål og arbejdsform er der gjort rede i: Niels A. Christiansen: Museumsundervisning (1971) med oversigt over museumslektorens øvrige museumspædagogiske publikationer, jvf. også „Formidlingsproblemer“ (i samarbejde med J. L. Østergaard Christensen og F. Michelsen) 1973. Om virksomheden i Holbæk jvf. dette museums årsberetninger.

Niels A. Christiansen.

INDFØRELSE AF EDB I UNDERVISNINGEN

Roskilde Katedralskole har i skoleåret 1974/75 anskaffet et nyt pædagogisk hjælpemiddel. På en ansøgning fra lærere i fagene biologi, fysik, geografi, kemi, matematik og samfundsfag og fra skolens samarbejdsudvalg bevilgede direktoratet for gymnasieskolerne og HF i efteråret 1974 170.000,- kr. til indkøb af EDB udstyr. Efter indhentning af tilbud blev det besluttet at købe et anlæg af SC METRIC A/S. Centralenheden en Alpha LSI valgtes med et 16 k kernelager. Herudover består anlægget af en linieskriver, en strekkortlæser, en skrivemaskineterminal og en data-skærmterminal med en 24" videoskærm.

Anlægget blev opstillet i slutningen af februar måned 1975. Med dette nye værktøj er der givet et tilbud om en effektivisering af indlæringen af mange emner indenfor de anførte fag. Dette kan opnås ved EDB løsning af illustrative eksempler, simulering af forsøg og ved beregninger på konstruerede modeller. Datamaten giver mulighed for at gøre nye dele af undervisningen problemorienteret for den enkelte elev, og dermed opnås det elevengagement i undervisningen, der er afgørende for en positiv indlæringsituation.

Udover at være til rådighed ved holdundervisning anvendes datamaten af eleverne individuelt til løsning af beregningsopgaver eller kørsel af egne fagligt relevante programmer. Dette bidrager til at udbrede kendskab til EDB teknik og dens anvendelighed i forskellige situationer.

På baggrund af samfundets omfattende anvendelse af EDB må det være rimeligt, at der undervises i EDB på gymnasiets niveau. Med udsigt til endnu nogle år med uændret fagstruktur i gymnasiet og på HF kurserne er det svært at se, hvorledes et nyt fag, datalogi, kan opnå en rimelig placering. Væsentligst for faget vil være dets placering i gymnasiet. En indførelse af datalogi som tilvalgsfag på HF kurserne vil med den relativt svage stilling, de naturvidenskabelige fag har i HF undervisningen, give en faglig uhensigtsmæssig start for et nyt fag. Indførelse af undervisning i datalogi på gymnasialt niveau bør ske i forbindelse med, at timetallene for gymnasiets fællesfag tages op til revision. Gymnasieskolernes Lærerforenings beslutning om at foreslå uændrede timetal for fællesfag ved kommende æn-

dringer i gymnasiet synes udelukkende at være strategisk begrundet. Fagligt forekommer det urimeligt, at nye fag udelukkende skal indføres i gymnasiet ved at nedsætte timetallene for de nuværende grenfag. For den matematiske linies grene er det fagene: biologi, fysik, geografi, kemi, matematik og samfundsfag. Alle fag, der med fordel kan studeres i forbindelse med faget datalogi.

I løbet af de ca. 3 måneder, der er gået siden EDB anlægget på Roskilde Katedralskole blev taget i brug, er det lykkedes at give ca. 200 elever og 10-15 lærere kendskab til anvendelsen af datamaten og dens programmeringssprog BASIC. Formidlingen af kendskabet er sket i studiekredse, i normale lektioner i relevante fag og ved anvendelse af lektioner afsat til valgfrie emner.

Nogle elever har allerede nu udtrykt ønske om videregående datalogi-undervisning, men arbejdet med at give en større del af skolens elever kendskab til elementær databehandlingsteknik og indarbejdning af EDB i den daglige undervisning bør have 1. prioritet.

Sv. O. Olsen.

Fællestimer

Fabulateatrets forestilling „Substrata“. – Om livet i Christiania (ved fristadens smed Jesper Sølling). – Rektor Bent Jørgensen og studerende fra RUC: Orientering om RUC. – Ingolf Knudsen, MF: Debat om indoktrineringsproblemet. – Erik Moseholm m. fl.: Dansk Jazz. – Niels Viggo Bentzon: Produktionskoncert. – „Skal Danmark have atomkraftværker?“ Debat indledt af civilingeniør Jørgen Roed, Risø, og stud. teol. Siegfried Christensen, OOA.

Studiekredse

Der har i årets løb været gennemført to studiekredse i spansk ledet af lektor Bagge Ussing og skolens argentinske AFS-stipendiat Gerardo Ascheri. Desuden er der i forbindelse med opstillingen af skolens nye mini-datamat gennemført 5 studiekredse i datalære ledet af adjunkterne Elsebeth Brandt, Jørgen Frost-Larsen, Sv. O. Olsen, Henrik Sørensen og Niels Westh.

Forældremøder

Foruden konsultationer og orienteringsmøder for forældrene har der været afholdt en foredrags- og samtaleaften i november 1974, hvor overlæge Mogens Jacobsen talte om emnet „En psykiater ser på aktuelle ungdomsproblemer“.

Musik

Store kor og Lille kor har haft ugentlige kortimer, hvor der bl. a. er arbejdet med programmerne for årets koncerter. Lille kor gennemførte en vellykket koncertrejse til Bornholm i november.

Den 15. november løb „Broget musikalsk Aften“ af stabelen. Programmet bød på barokmusik, spirituals og meget andet godt. Gerardo Ascheri fra Argentina spillede Chopin, flere andre elever optrådte i grupper afveks-

lende med korene, og skolens Big Band leverede Lady Bird og Cantalope Island.

Kl. 20,30 åbnede 15 restauranter i højst forskellige stilarter spændende fra det mediterrane og latinamerikanske til gammeldansk krohygge. Der var mange mennesker og glimrende stemning. Rejsekassens udbytte blev ca. 7000 kr.

Forårskoncerten fandt sted 1. april i samarbejde med Rødovre Statsskole og Vallensbæk Statsskole. Hovedværket, som blev opført af de tre skølers forenede kor under ledelse af Erling Krog, var Gabriel Faurés Requiem.

Formning

I tilslutning til forårskoncerten viste formningseleverne deres arbejder, som var ophængt i østfløjen. Tilvalgsholdet i 2HF har glædet skolen ved i maj at ophænge et farverigt og smukt virkende trefløjet maleri på østkantinens røde mur. Sammen med de morsomme og festlige dekorationer på cyklekælderens vægge fra holdet 1973/74 giver dette arbejde et godt indtryk af arbejdsglæde og talent hos eleverne på tilvalgsholdene.

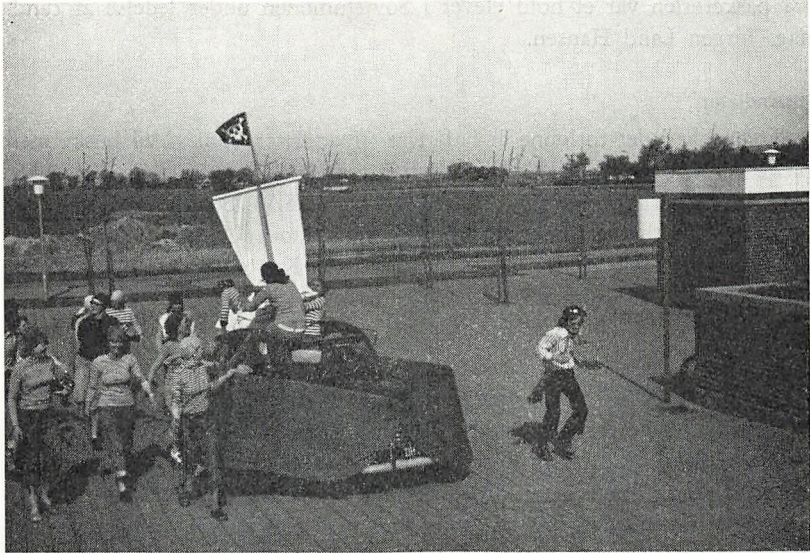
Skolekomedie

Elever fra gymnasiet og HF kursus opførte den 7. og 14. februar Arthur Millers „Heksejagt“. Adjunkt Jens Jørgensen havde iscenesat forestillingen, der gik over scenen i godt tempo og interesserede ved sin levende fremstilling af en heksejagt i 1692, der ikke forekom ganske uaktuel.

Skolerejser m. v.

I ugen før efterårsferien gennemførtes følgende studierejser til udlandet: 2p til Østrig med adj. Kurt Zimmermann, 2q til Tunis med adj. Ole Hannibal og kunstmaler Emil Hørbov, 2r til Rom med adj. Dorthe Heurlin, 2b til London og Wales med adj. Esben Andreasen, 2x til Rom med adj. Anders Bohn, 3xu til Rhodos med lektor A. Byberg og adj. Lissa Nordbo, 3y til Spanien med adj. Jens Jørgensen.

De hjemmeblivende elever og lærere gennemførte en interesseuge, hvor eleverne arbejdede i grupper på tværs af klasserne. Der var livlig aktivitet både i og uden for huset. En daglig avis fulgte gruppernes arbejde op med beretninger om arbejdet, og det hele sluttede dels med en udstilling, der gav et indtryk af arbejdet, dels med en hyggelig fredag eftermiddag i kantinen.



3. g's sidste skoledag 7. maj 1975



I påskeferien var et hold elever i Sovjetunionen under ledelse af cand. mag. Jørgen Land Hansen.

Stipendiater

Skolen har i det forløbne år haft fire stipendiater, som vi vil huske med glæde for den personlige måde, de har gjort sig gældende på. Fra AFS: Gerardo Ascheri (Argentina), Karen Savage (USA), Sema Sofuoglu (Tyrkiet). Fra Youth for Understanding: Laurie Bolton (USA).

Af skolens egne elever har Klaus Bjerager Kristensen og Niels Eghøj Nielsen været AFS-stipendiater i USA.

Idræt

I skoleåret 1974-75 har drengene fra RKS deltaget i Roskilde Orienteringsklubs stævne for skolehold i Boserup Skov, Roskilde Basketballklubs stævne i Roskildehallen og Roskilde Volleyballklubs stævne på Østervangsskolen. Det var første gang, drengene deltog i volleyballstævne, og vi tabte samtlige kampe. I basketball har vi været med i mange år og hentede som sædvanlig pokalen med hjem.

Vi har på skolen afholdt regionsstævne i basketball for gymnasiehold, og et hold gik videre til semifinalestævne på Greve Gymnasium, hvor det desværre led nederlag.

De nye muligheder for at spille badminton i festsalen blev fejret ved en badmintonturnering for skolens elever, hvor der blev kåret vindere både i single, double og mixdouble. Ca. 100 elever deltog, og isenkræmmer H. P. Nielsen udsatte præmier til vinderne.

14 elever fra HF har valgt idræt som tilvalgsfag. Til eksamen blev der eksamineret i følgende specialeidrætter: svømning, badminton, volleyball, fodbold samt rytmisk gymnastik.

Pigerne deltog med 2 hold i Gymnasieskolernes håndboldturnering i september måned, hvor vi mødte hold fra Køge, Næstved og Haslev.

Ligeledes deltog vi med 2 hold i henholdsvis volley- og basketballturneringen i foråret. Volley-stævnet blev afholdt på Falkonergaardens gymnasium med yderligere deltagelse af denne skole og Køge gymnasium, mens vi tog os af afholdelsen af basketballstævnet, hvori deltog hold fra Frederiksberg gymnasium, Køge gymnasium og Vallensbæk Statsskole.

Mens vi ikke høstede laurbær i disse turneringer, vandt et udvalgt baskethold fra Katedralskolen den pokal, Roskilde Tidende havde udsat i skolebasket-turneringen for Roskilde.

Arbejdet i samarbejdsudvalget

Samarbejdsudvalget har i skoleåret 1974/75 haft flg. medlemmer:

Adjunkt Anders Bohn.
Adjunkt Kai Hjortgaard Christensen.
Birgitte Duwander Johansen 3c.
Ole Jørgensen 1q.
Rektor Henrik Lange.
Ida Leisner 2x.
Per Steenholdt 2q (afløst af Lars Kjær 3c).
Adjunkt Finn Stefansson.
Adjunkt Niels Westh.

Udvalget har tilrettelagt og gennemført 7 fællesarrangementer, heraf 2 dobbelttimer, og formidlet gennemførelsen af 7 studiekredse. Endvidere har det koordineret ønsker om arrangementer fra HROAR og Ulandsgruppen og har ledet det store arrangement i forbindelse med festen efter „Brogret musikalsk Aften“ den 15. november.

Som administrator af rejsekassen har udvalget fordelt ca. 10.000 kr. til støtte for elever, der har deltaget i skolens studierejser. – Forud for skolens ansøgning om kr. 170.000 til anskaffelse af en minidatamat, fik SU en grundig orientering af adjunkt Sv. O. Olsen og anbefalede enstemmigt ansøgningen. Et elevønske om ændring af sygeseddelordningen førte til, at skolen fremtidig ikke betragter det som en pligt men som en *ret* for elever at aflevere sygesedler. Drøftelse af et evt. mødepligtsnævn resulterede i, at man ikke så væsentlige fordele ved et sådant nævn. I stedet blev det aftalt, at enhver elev i forbindelse med advarsler o. l. i anledning af forsømmelser skulle kunne tage en anden elev med som bisidder.

Endvidere har man arbejdet med indførelsen af elevlegitimationskort, der bliver obligatoriske fra august 1975. Fotograferingen af nye elever erstattes af fotos, som de nye elever selv leverer, idet man håber, at dette kan føre til hurtigere færdiggørelse af de billedmontager med navne, som er så nyttige for både elever og lærere. – I forbindelse med lærernes arbejdstidsforkortelse udarbejdede SU et forslag til nye ringetider, der gik videre til elevforsamling og lærerråd. Der har også – på basis af resultater fra en arbejdsgruppe – været arbejdet med at afpasse skolebustiderne til de vigtigste tog- og bustider.

Foruden samarbejdsudvalget har flg. faste udvalg været i arbejde:

Lærerrådets forretningsudvalg: adjunkt Esben Andreasen (næstfmd.), adjunkt Gunnar Stig Hansen (sekr.), adjunkt Niels P. Westh (fmd.).

Lærerrådets pædagogiske udvalg har tilrettelagt tre kollegiale aftenarrangementer, dels et besøg på Slagteriskolen, dels to debataftener om individualisering i undervisningen, holdningsanalyser samt pædagogikum. Udvalgets medlemmer 1974/75: adj. Esben Andreasen, adj. Dorte Heurlin, lkt. Martin Løffler.

Introduktionsudvalget, der udformer forslag til afholdelse af introduktionsdage for nye klasser, har 1974/75 haft flg. medlemmer: adj. Anders Bohn, Lone Feld, 2xN, lkt. Ingrid Greve, Marian Hansen, 1c, Lill Heidebo, 1c, rektor Henrik Lange, adj. Kurt Zimmermann, Tinne Østergaard, 2cK.

Kantineudvalget bestyrer kantinen og forvalter indtægterne fra udsalget og automaterne. Medlemmer 1974/75: Lars Kjær, 3cS, Peter Langkilde, 2xF, rektor Henrik Lange, adj. Arne Pedersen, Jakob Randrup, 2xF, adj. Karen Thygesen, Astrid Ting, 1u.

Kunstudvalget, der tager sig af udstillinger på skolen, har 1974/75 bestået af: lektor N. A. Christiansen, Eva Holt, 3bS, kunstmaler Emil Hørbø, fru Yrsa Riemann, Ulla Selmer, 3uF.

Stipendienævnet, der gennemgår ansøgninger om Statens Uddannelsesstøtte og udsteder statsgaranti for lån under SU, bestod 1974/75 af: lkt. A. Byberg, lkt. B. Damstedt, Jette Jessen, 3bN, Ole Jørgensen, 1q, rkt. H. Lange, Stig Nørgaard, 2p, Lars Holm Rasmussen, 3cS, adj. Anne Beate Wright.

Ulandsgruppen af 1972

Giv ulandsarbejdet en plads i din hverdag! Under det motto har den kleine „u-landsgruppe af /72“ med skiftende besætning prøvet at styre sit skib på velvillighedens bølge. Der har ikke været for hård kontant søgang, men jeg tror *nogen* har fået *noget* ud af det, vi har nået, og at nogle mennesker i Bangladesh er blevet lidt mere mætte.

I løbet af 3 år har vi samlet ca. 4–5000 kr. ind bl. a. ved en vellykket u-landsaften i 1973, ved salg af ting fra „Svalernes“ butik i København, ved salg af bogen „Afrika i Kalabassen“ m. m.

Tak til jer, der har hjulpet med at hjælpe andre, fordi det kommer jer ved!

Anne-Marie Sørensen, 3bk.

Festforeningen HROAR

HROAR er og har gennem 88 år været RKS' fantastiske festforening. Vi – HROAR – afholder ca. 6–8 solder i årets løb, og der er altid billige øl, kvalitetsmusik og en brav feststemning.

Vort første sold – kammeratskabsaftenen – afholdes den 15. august, og det er her, at I, der er nye, første gang skal stifte bekendtskab med de mere lystige sider af jeres gymnasietid. Endvidere bliver der afholdt et par solder i løbet af efteråret, og efterårssæsonen slutter af med et gigantisk julesold (11. dec.), hvor hele skolen, næsten da, samles til rødvin og flæskesteg i salen. Sidste år var der ca. 400.

Vi har en aftale med samarbejdsudvalget om, at vi kan udstede 125 gæstekort, så du også kan få en ven med til festerne. Gæstekort og medlemskort sælges ca. 1 uge før festerne. Du køber selv billet ved indgangen. Husk, at du sparer en del i indgang, hvis du er medlem.

Vi vælger nye bestyrelsesmedlemmer ved generalforsamlingerne i august og januar, og du er, hvis du er medlem, velkommen til at møde op, også hvis du skulle være kommet i besiddelse af et par gode idéer.

Venlig hilsen

Bestyrelsen v/ *Thomas Møller*, sekr.

Roskildenser-Samfundet

Roskildenser-Samfundet er en forening af gamle elever fra Roskilde Katedralskole.

Foreningens formål er at vedligeholde forbindelsen og styrke sammenholdet mellem gamle elever fra Roskilde Katedralskole, at yde studie- og uddannelseslån til medlemmer samt at fremme, hvad der tjener til ære og gavn for skolen.

Roskildenser-Samfundets legat på kr. 500,- blev uddelt ved translokationen den 21. juni 1974, og samme aften holdtes på skolen en dimittendfest for studenter, HF'ere, realister og deres forældre. Her blev Oxholms og Rørdams legater, i form af et årskrus fra Den kongelige Porcelænsfabrik,

uddelt til en mandlig og en kvindelig student. Begge krus var forsynet med en sølvplade i bunden, hvori var indgraveret „For godt kammeratskab R-S 1974“. Med legaterne fulgte et eksemplar af „Artibus Ingeniis“, Roskilde Katedralskole gennem tiderne.

I oktober udkom foreningens årsskrift „Roars Kilde“, der foruden til de ca. 1000 medlemmer også sendes til årets dimittender og jubilarer.

Den 2. november 1974 holdtes generalforsamling på Hotel Prindsen med rektor Henrik Lange som dirigent. Som repræsentant for dimittenderne 1974 indvalgte Jens H. Ingvorsen i Roskildenser-Samfundets bestyrelse.

Jubilarfesten om aftenen på Hotel Prindsen havde samlet et stort antal 25-, 50- og 60-års jubilarer, hvem rektor bragte en hilsen fra deres gamle skole.

Den 7. marts 1975 holdtes på skolen en vellykket fest for de yngre år-gange. Til festen var alle dimittender fra 1970 til 1974 samt skolens af-gangsklasser inviteret. Ca. 250 deltog i festen.

Af værket „Artibus Ingeniis“, der er skrevet af dr. phil. Ada Bruhn Hoffmeyer og udgivet af Roskildenser-Samfundet, resterer et begrænset antal eksemplarer. Værket kan købes ved henvendelse til Roskildenser-Samfundets sekretær, fru Inge Winther, Skomagergade 3, 4000 Roskilde.

Henvendelse om lån fra Roskildenser-Samfundets studie- og uddannel-sesfond rettes til lektor, fru Ellen Thorsen.

Peter Hartmann.

Roskilde Katedralskoles Venner

er en forening af alle, der interesserer sig for skolen, ikke mindst forældre og andre pårørende til nuværende og tidligere elever. For et årskontingent på 10 kr. (eller 200 kr. én gang for alle) kan man være med til at opfylde foreningens formål: at yde skolen økonomisk støtte på områder, hvor staten ikke yder hjælp eller hjælp nok.

I tidens løb har *Roskilde Katedralskoles Venner* glædet skolens elever og lærere med at opfylde en lang række ønsker: kunst til væggene, musik-instrumenter, grønne planter, videooptager osv. osv.

Det er også *RKS' Venner*, der hvert år bidrager til at gøre dimissionen festlig ved at lade salen pynte med blomster og ved at forære skolen 2 legater.

Bestyrelsen består i dag af følgende: fru Lis Claudi-Magnussen (sekre-tær), fru Kirsten Kaarup Hansen, rektor Henrik Lange (fmd.), kontorchef Mogens Buch Petersen (kasserer).

SKOLENS LEGATER

Roskilde Katedralskoles stipendiefond

For nuværende elever. Uddeles i december. Ansøgninger skrives på særligt skema, som fås på kontoret 1.-17. november og skal afleveres senest 20. november. Stipendierne ydes dels kontant, dels i form af „oplagsspenge“, der udbetales, når eleven har påbegyndt et fagstudium. Vedkommende skal senest 1 år efter tildelingen henvende sig vedrørende oplagsspengene til Københavns Universitets økonomiske forvaltning, Pilestræde 58, København K.

Det Treschowske legat

Der søges inden 20. november (se ovenfor). Legatet tildeles to af skolens elever, som efter omstændighederne kan oppebære det, så længe de går i skolen. Portionerne er for tiden på kr. 100 årlig.

Greve J. G. Moltkes legat

Der søges inden 20. november (se ovenfor). Legatet tildeles to af skolens elever, der ifølge fundatsen skal være børn af fædre, som er eller har været tjenestemænd. Portionerne er på 250 kr. årlig, der udbetales med halvdelen i december og halvdelen i juni.

Gudrun Marie Rønbæks legat

Ansøgninger indleveres til skolens kontor senest 1. september. Legatet er forbeholdt en eller flere studieegnede elever på RKS, som har behov for økonomisk støtte til deres uddannelse. Det uddeles for 1 år ad gangen og udbetales med halvdelen i oktober og halvdelen i marts.

Det Bechske legat

Legatet skal ikke søges. Det uddeles som flidsbelønning til mandlige og kvindelige elever. Uddelingen finder sted ved dimissionen.

Jensine Johanne Bertelsens legat

Skal ikke søges. Tildeles ved dimissionen en dimittend fra 3g, fortrinsvis fra den matematiske linje.

Henning Bender Hansens mindelegat

Skal ikke søges. Det tildeles ved dimissionen en dimittend fra 3g, som har haft betydning for udvikling af det gode kammeratskab.

Kai Hellborns legat

Skal ikke søges. Legatet tildeles en elev efter rektors skøn.

Frøken Emilie Larsens legat

Ansøgninger, skrevet på alm. papir, skal være skolen i hænde senest 15. april. Legatet er i øjeblikket på 2 portioner à ca. 500 kr., der udbetales med halvdelen i oktober og halvdelen i marts. Uddelingen finder sted i begyndelsen af skoleåret.

Legatet er forbeholdt én eller to elever, der enten endnu går på RKS eller er udgået fra denne skole med en afsluttende eksamen og studerer videre for at opnå universitetseksamen eller afsluttende prøve på anden højere læreanstalt, herunder seminarierne, Kunstakademiet, musikkonservatorierne m. v.

Til studerende, som har forladt skolen, gives legatet fortrinsvis i de første studieår, og der skal ved uddelingen tages hensyn til såvel formueforhold som til flid, evner og anlæg for at studere.

Rektor, etatsråd Blochs legat

Forbeholdt studerende ved Københavns Universitet. Fortrinsberettigede er 1) efterkommere af legatstifteren, for så vidt de studerer ved Københavns Universitet, 2) studenter fra RKS, der studerer ved Københavns Universitet og som ikke har deres hjem i København. Legatet udgør i øjeblikket ca. 200 kr. årlig, der udbetales med halvdelen 11. juni og 11. december. Det kan oppebæres i 3 år efter fornyet ansøgning. Ansøgninger skrives på alm. brevpapir og skal være skolen i hænde senest 15. marts.

Kvinderegensen

Roskildeværelset på Kvinderegensen i København tildeles fortrinsvis en kvindelig student fra Roskilde Katedralskole efter skolens indstilling, ellers en anden kvindelig studerende. Kvinderegensen giver skolen meddelelse, når værelset er ledigt. Dette er sidst sket 1. juli 1974.

Dansk Kvindesamfund's Roskildekreds' legat tildeles en eller flere kvindelige studenter dimitteret fra en skole i Roskilde købstad og boende på Kvinderegensen. Beboere af Roskildeværelset har *ikke* fortrinsret.

Legatet uddeles af Roskilde Katedralskoles lærerråd.

Roskildenser-Samfundets legater

Roskildenser-Samfundets legat, Ahlefeldts legat, Oxholms legat og Rørdams legat kan ikke søges, men uddeles ved dimissionen af Roskildenser-Samfundets bestyrelse efter samråd med skolen.

Overlæge Sjøbergs boglegat

Søges efter opslag på „Domus Medica“ og tildeles i september af Roskildenser-Samfundets bestyrelse den Roskilde-student, der bebor overlæge Sjøbergs værelse på „Domus Medica“. Til dette værelse har en lægesøn eller lægedatter med afgangseksamen fra RKS fortrinsret. Opfylder værelsets beboer ikke denne betingelse, gives legatet til en alumne på „Domus Medica“. Det er i øjeblikket på ca. 200 kr.

Studielån

Roskildenser-Samfundet yder – så langt samfundets midler rækker – lån på indtil 5000 kr. Lån kan søges af nuværende elever og af studerende, som er dimitteret fra RKS. Ansøgningsblanketter fås på skolens kontor.

Roskilde Katedralskoles Venners legat

Legatet skal ikke søges. Det er i en årrække af bestyrelsen for Roskilde Katedralskoles Venner efter samråd med skolen tildelt dimittender i forbindelse med dimissionen.

Roskilde kommunes legater

Bankdirektør Hvilsted og hustrus legat

Kan søges af unge, der ønsker videre uddannelse og som er bosiddende eller hjemmehørende i Roskilde købstad eller i Ramsø-Tune eller Lejre herred.

Ansøgningskemaer udleveres fra kommunekontoret ca. 1. februar. Ansøgningsfrist: 15. februar. Uddeling: 2. marts.

Roskilde bys mindelegat for kong Christian X

Kan søges af nuværende og tidligere elever fra skoler i Roskilde, som søger videre uddannelse og dygtiggørelse inden for områder, der efter bestyrelsens skøn til enhver tid har eller kan forventes at ville få samfundsgavnlig betydning. Fortrinsberettigede er nuværende og tidligere elever, som vil søge eller søger videre uddannelse på grundlag af afsluttende prøve ved en af de i Roskilde beliggende læreanstalter. Der tages særligt hensyn til vedkommendes økonomiske forhold. Portionerne er på 100–300 kr.

Ansøgningskemaer fås på kommunekontoret ca. 1. september. Ansøgningsfrist: 15. september. Uddeling: 26. september.

Statens Uddannelsesstøtte

Eleverne orienteres af skolen om gældende bestemmelser.

Befordringsgodtgørelse

Amtskommunerne yder befordringsgodtgørelse til elever, der har en skolevej på mindst 7 km ud og 7 km hjem. Ansøgningsblanketter fås i sekretariatet.

American Field Service

American Field Service (AFS) er en selvstændig, uafhængig organisation, som hvert år udveksler unge 16–18 årige mellem 80 forskellige lande for at fremme forståelse mellem nationerne.

Et ophold i et andet land (USA, Europa eller nogle af landene på den sydlige halvkugle) som AFS stipendiat betyder et år, hvor man lærer en anden skoleform at kende, oplever at skulle klare sig fuldstændig på et andet sprog (med alle de misforståelser, der følger med), prøver at klare sig uden at have sin danske familie at støtte sig til og frem for alt et år, hvor man lærer at tilpasse sig en helt ny familie, og hvor man får mange dejlige venner, bl. a. AFS stipendiat fra hele verden. Desuden betyder et sådant år, at man udvikler sig meget og bliver mere selvstændig.

Gennem AFS er der også mulighed for at få en stipendiat fra et andet land som nyt medlem af familien i et år eller i to måneder. At få et nyt familiemedlem byder jo på lige så mange spændende oplevelser som det selv at være stipendiat.

Har du lyst til selv at være stipendiat eller at få en ny bror/søster, så kom og få ansøgningsskemaer og oplysninger i august eller september.

UNDERVISNINGEN OG EKSAMENSORDNINGEN

A. Gymnasiet

Hver elev i gymnasieklasserne skal i alt aflægge 10 prøver. Da to af disse prøver bedømmes med én karakter, skal hver elev altså i alt have ni karakterer i forbindelse med prøver.

På den *sproglige linje* afsluttes faget geografi efter 1g; de elever, der har valgt samfundsfaglig gren, kan dog ikke eksamineres i geografi efter 1g. Latin, oldtidskundskab og matematik afsluttes efter 2g, de to førstnævnte fag dog ikke for de klassisk-sproglige elevers vedkommende.

På den *matematiske linje* afsluttes engelsk/tysk efter 1g. Efter 2g afsluttes oldtidskundskab, kemi og for eleverne på matematisk-fysisk og musikmatematisk gren tillige geografi.

Alle andre fag afsluttes efter 3g. Hvis eksamen bortfalder i et fag, tæller årskarakteren som eksamenskarakter.

Reeksamination

Undervisningsministeriets bekendtgørelse af 12. marts 1973 om eksamensordningen og karaktergivningene ved studentereksamen fastsætter flg. bestemmelser:

1. En elev i 1g eller 2g, der i et fag har fået årskarakteren 5 eller derover, kan anmode om fornyet prøve i det pågældende fag, hvis vedkommende i eksamenskarakter får 00 eller 03. Reeksaminationen finder sted i august/september samme år.
2. En elev i 1g eller 2g, der i det år, hvor eksamen afholdes, har fået 00 eller 03 i årskarakter, kan – hvis prøve i faget er bortfaldet efter direktoratets bestemmelse – anmode om at aflægge prøve i faget. En sådan prøve vil finde sted i august/september samme år.

Alle ønsker om de ovenfor nævnte prøver skal meddeles rektor senest den dag, afslutningen holdes.

For en elev, der går op til prøve i henhold til pkt. 1 og 2 ovenfor, er eksamenskarakteren den karakter, der opnås ved prøven i august/september. For elever, der går op til prøve i august/september i henhold til pkt. 2 ovenfor, tæller den opnåede eksamenskarakter med blandt de i alt 10 prøver, der skal aflægges i forbindelse med studentereksamen.

Sygeeksamen

Bliver en elev af sygdom forhindret i at deltage i eller gennemføre eks-

amen, skal den pågældende omgående søge læge og indsende lægeattest til skolen på en særlig blanket, der fås i sekretariatet.

Sygeeksamen holdes i september måned.

Bliver en elev i forbindelse med sygeeksamen berettiget til at anmode om reeksamination (jfr. pkt. 1 ovenfor), kan prøven først finde sted i den efterfølgende maj/juni eksamenstermin.

Bliver en elev, der i henhold til pkt. 1 eller 2 skal til prøve i august/sep-tember, syg til denne prøve, kan fornyet prøve først holdes i den efterføl-gende maj/juni eksamenstermin.

Fagene og deres timetal i gymnasiet

	1s	2N	2M	2S	2K	3N	3M	3S	3K	1m	2F	2M	2S	2N	3F	3M	3S	3N
Rel.	0	1	1	1	1	2	2	2	2	0	1	1	1	1	2	2	2	2
Dansk	3	3	3	3	3	4	4	4	4	3	3	3	3	3	4	4	4	4
Engelsk ¹⁾	4	4	3	3	0	6	5	5	0	5	0	0	0	0	0	0	0	0
Tysk ¹⁾	4	3	3	3	0	4	4	4	0	5	0	0	0	0	0	0	0	0
Fr. ²⁾	4	3	3	3	3	4	4	4	4	5	3	3	3	3	3	3	3	3
Russisk ²⁾	5	3	3	3	3	3	3	3	3	5	3	3	3	3	3	3	3	3
Latin	4	4	4	0	5	0	0	0	5	0	0	0	0	0	0	0	0	0
Græsk	0	0	0	0	8	0	0	0	6	0	0	0	0	0	0	0	0	0
Oldtidsk.	1	2	2	2	0	0	0	0	0	1	2	2	2	2	0	0	0	0
Historie	2	3	3	3	3	3	3	3	3	2	3	3	3	3	3	3	3	3
Samf.kdsk.	0	0	0	0	0	1	1	0	1	0	0	0	0	0	1	1	0	1
Samf.fag	0	0	0	5	0	0	0	5	0	0	0	0	5	0	0	0	5	0
Geogr.	2	0	0	3	0	0	0	2	0	0	3	3	3	3	0	0	2	2
Biol.	0	0	0	0	0	3	3	3	3	0	0	0	0	3	3	3	3	7
Kemi	0	0	0	0	0	0	0	0	0	2	3	3	1	3	0	0	0	0
Fysik	0	0	0	0	0	0	0	0	0	3	3	2	2	2	5	2	2	2
Matem.	2	3	3	3	3	0	0	0	0	5	5	3	3	3	6	3	3	3
Musik	2	0	0	0	0	0	0	0	0	2	0	0	0	0	0	0	0	0
Mus./Formn. ³⁾ ...	0	2	0	2	2	1	0	1	1	0	2	0	2	2	1	0	1	1
Mus. særfag	0	0	6	0	0	7	0	0	0	0	6	0	0	0	7	0	0	0
Gymnastik	2	2	2	2	2	2	2	2	2	2	2	2	2	2	2	2	2	2

1) I 1 m vælges engelsk eller tysk. Eleverne på den sproglige linjes M- og S-grene kan efter 1 g vælge mellem engelsk og tysk.

2) Sproglige og matematikere vælger fransk eller russisk.

3) I foråret i 1 g vælger alle elever undtagen de, der ønsker M-grenen, om de i 2 g og 3 g vil have musik eller formning og kunstforståelse. Samarbejdsudvalget kan ved-tage, at timerne i 3 g samles i efteråret, hvor der så læses 2 timer pr. uge, mens der i foråret ikke er undervisning. Dog kan frivillige hold oprettes.

B. Højere Forberedelseksamen

I april 1974 er der udsendt ny bekendtgørelse om HF. Det følgende byg-ger på disse bestemmelser.

Tilvalgsfagenes timetal og pointsværdi fremgår af oversigten nedenfor. Hver HF-studerende skal vælge tilvalgsfag svarende til mindst 20 points.

Der gøres her ikke rede for HF-ordningens mange detaljer, men der hen-vises til studievejlederen.

Studievejlederen står til rådighed med personlig vejledning i alle spørgsmål, der vedrører den studerendes uddannelse, herunder valg af tilvalgsfag, udbytte af undervisningen, vilkårene for selvstuderende og valg af videregående uddannelse. Ved konsultation om personlige spørgsmål kan henvisning til andre institutioner foretages.

Fagene og deres timetal på HF-kursus

FÆLLESFAG:	1. sem.	2. sem.	3. sem.	4. sem.
Dansk	3x)	3x)	4x)	4x)
Religion	0	0	3	3
Historie	3	3	3	3
Biologi	3	2	0	0
Geografi	3	2	0	0
Matematik	5	5	0	0
Engelsk	4	3	4	4
Tysk	3	3	0	0
Samfundsfag	2	2	0	0
Musik/formning	2	2	0	0
Idræt	2	2	0	0

TILVALGSFAG: 1)	1. sem.	2. sem.	3. sem.	4. sem.	Points
Biologi	0	0	4	4	8
Matematik	0	0	6	6	12
Engelsk	0	1	3	3	7
Tysk	0	0	5	5	10
Samfundsfag	0	0	3	3	6
Musik 2)	0	0	4	4	8
Formning	0	0	4	4	8
Idræt	0	0	4	4	8
3. Sprog 3)	0	3	4	4	11
Fysik	0	3x)	6	5x)	14
Kemi	0	0	5x)	5	10
Psykologi	0	0	3	3	6

- 1) Oprettelsen af et tilvalgshold forudsætter mindst 7 elever.
- 2) Den ene af timerne er beregnet på instrumentalspil. En elev kan få undervisning i instrumentalspil 20 min. pr. uge eller 1 time hver 3. uge.
- 3) 3. Sprog er fransk eller russisk.
- x) angiver, at der til faget er knyttet en ugentlig konferencetime i det pågældende semester.

Der skrives i løbet af de to kursusår ialt tre større opgaver: i første studieår en opgave i historie, i andet studieår en opgave i dansk samt et speciale i et fag efter den studerendes valg. Der kan vælges fag, som forekommer i 2HF-klasse samt geografi.

Der gives i HF-klasserne ikke standpunkts- og årskarakterer, men de studerende kan efter eget ønske få en mundtlig vurdering af deres standpunkt i en samtale med faglærerne eller med studievejlederen.

OM MØDEPLIGTEN

Eleverne på gymnasier og HF-kurser har ifølge en ministeriel bestemmelse mødepligt. Der er flere forskellige grunde til denne bestemmelse. Et fåtal ville kunne klare uddannelsen på egen hånd; samfundet betaler derfor et kostbart undervisningsapparat og forlanger til gengæld, at de personer, der er blevet optaget som elever, møder til deres arbejde. Man kan også tænke på arbejdet i klasserne, der er lagt an som team-work. Dette arbejde lider stor skade, hvis folk ikke regelmæssigt er til stede og kan tilægne sig stoffet i samme tempo som de øvrige i klassen. Men bag tanken om mødepligten ligger der også en filosofi, som er kendt ved en række uddannelser, bl. a. ved universiteterne: tilfredsstillende fremmøde giver den uddannelsessøgende fuld fritagelse for eksamen eller fritagelse for eksamen i dele af stoffet. Denne tankegang er baggrunden for, at HF-kursisterne normalt går op med nedskåret pensum i en række fag og for at gymnasiasterne slipper for eksamen i flere fag og i andre kan gå op med nedsat pensum.

Det er en logisk følge af den ordning, at fordelene bortfalder, hvis der ikke er præsteret det forudsatte fremmøde. Virkningen består i, at en gymnasieelev i 1g og 2g fratages indstillingen til eksamen og dermed retten til at rykke op i næste klasse. I 3g er virkningen den, at vedkommende elev ikke indstilles til eksamen på skolen, men muligvis af direktoratet får adgang til en privatisteksamen, hvor man går op hos fremmede eksaminatorer og censorer i alle fag og med ureduceret pensum. For HF-kursisters vedkommende er den normale virkning, at man ikke kan fortsætte på kursus, men evt. kan indstille sig til eksamen som selvstuderende. Hvis fraværet skyldes langvarig sygdom, kan en HF-kursist dog i visse tilfælde opnå direktoratets tilladelse til at fortsætte på kursus, men til eksamen opgives fuldt pensum.

Til begrebet mødepligt hører ikke blot fremmøde. Det kræves også, at man er studieaktiv, altså at man deltager aktivt i arbejdet og afleverer de krævede skriftlige arbejder. Forsømmelighed med hensyn til opgaveaflevering udregnes i procent og behandles på linje med forsømmelser.

Ministeriet har pålagt rektorerne at kontrollere fremmødet og studieaktiviteten. Fremmødet kontrolleres på Roskilde Katedralskole ved et sy-

stem, der giver eleverne mulighed for hver uge at se, hvad de er noteret for og for at påtale eventuelle fejl. Jeg synes, at alle hver uge bør kontrollere, at der ikke er sket fejl, ligesom jeg anbefaler, at man fører sit eget regnskab over forsømmelsernes omfang på basis af de ugentlige opslag.

Har man været fraværende, har man ret til straks efter at give skolen meddelelse om grunden til fraværet. Det sker ved hjælp af en *hvid* sygeseddel, der kan hentes i forkontoret. På samme måde underrettes skolen på en *grøn* „gå-hjem-seddel“, før en elev forlader skolen inden undervisningstidens ophør. Ved længere fravær er det klogt at sikre sig lægeerklæring om årsagen.

På forskellige tidspunkter i skoleåret opgøres fraværet. Er dette kommet over 15 % af den da forløbne undervisningstid, modtager man mundtligt en første advarsel, hvor der også kort mindes om de mulige følger af for omfattende fravær. De 15 % er en tommelfingerregel, og det er mit indtryk, at myndighederne kun sjældent vil tage privilegierne fra en elev, hvis fravær ligger under 15 %. Jeg må dog tilføje, at ministeriet ikke har givet faste talgrænser, men forbeholder sig ret til at behandle de indberettede tilfælde hver for sig. Personlig finder jeg, at det normalt er forsvarligt at vente med advarsler, indtil 15 %-grænsen er nået.

Hvis fraværet nogen tid efter første advarsel fremdeles er for omfattende, følger en skriftlig advarsel. Er fraværet nogen tid efter en anden advarsel procentuelt for omfattende, beregnet ud fra den da forløbne del af skoleåret, indberettes sagen til ministeriet. Skulle det komme så vidt, får eleven lejlighed til skriftligt at fremføre alt, hvad der er til hans/hendes fordel i sagen. Denne erklæring vedlægges skolens (kursus') indberetning sammen med eventuel lægeerklæring. Herefter afgør ministeriet sagen.

Der kan være grund til at fremhæve et forhold, som det erfaringsmæssigt synes svært at forstå: hvis en elevs fravær er meget omfattende, er det af underordnet betydning for sagens afgørelse, om fraværet skyldes sygdom, praktiske vanskeligheder m. v. Fortabelsen af de fordele, som fremmøde og studieaktivitet giver en elev, skal jo ikke opfattes som en straf, men som en følge af, at man må konstatere, at eleven ikke har præsteret det, som var forudsætningen for privilegierne. Kun i grænsetilfælde er det rimeligt at tage hensyn til, om fraværet skyldtes sygdom, dårlig økonomi, børnepasning eller lignende. For at en sag kan blive belyst så grundigt som muligt, forelægges den for elevens lærere og på HF-kursus for studievejlederen. I forbindelse med en indberetning er det en fordel for en elev, hvis han/hun straks efter hvert fravær har afleveret sygeseddel, som lægges i den røde postkasse i forkontoret.

FERIER OG FRIDAGE

Skoleåret 1975/76 begynder mandag den 11. august. 3g, 2g og 2HF møder kl. 9, alle øvrige klasser kl. 10,30 i skolens festsal.

Efterårsferien begynder efter skoletid fredag den 17. oktober og varer til mandag den 27. oktober kl. 8.

Juleferien begynder fredag den 19. december efter skoletid og slutter mandag den 5. januar kl. 8.

Påskeferien begynder efter skoletid fredag den 9. april og slutter onsdag den 21. april kl. 8.

Store Bededag fredag den 14. maj.

Kristi Himmelfartsdag torsdag den 27. maj.

2. Pinsedag mandag den 7. juni.

Sommerferien begynder fredag den 18. juni.

Skoleåret 1976/77 begynder mandag den 9. august 1976.

Ferieerne og fridagene er fastlagt af Undervisningsministeriet, der kun i undtagelsestilfælde tillader afvigelser.

KARAKTERSKALAEN

Om anvendelsen af de enkelte karakterer gælder følgende:

- 13: Gives for den usædvanlig selvstændige og udmærkede præstation.
- 11: Gives for den udmærkede og selvstændige præstation.
- 10: Gives for den udmærkede, men noget rutineprægede præstation.
- 9: Gives for den gode præstation, der ligger lidt over middel.
- 8: Gives for den middelgode præstation.
- 7: Gives for den ret jævne præstation, der ligger lidt under middel.
- 6: Gives for den noget usikre, men nogenlunde tilfredsstillende præstation.
- 5: Gives for den usikre og ikke tilfredsstillende præstation.
- 03: Gives for den meget usikre, meget mangelfulde og utilfredsstillende præstation.
- 00: Gives for den helt uantagelige præstation.

Stk. 1. For at bestå HF eller studentereksamen kræves, at summen af samtlige karakterer er mindst 5,5 gange karakterernes antal, og at summen af de to laveste karakterer plus gennemsnittet af de øvrige karakterer er mindst 13.

Stk. 2. Studentereksamen er kun bestået, hvis det i stk. 1 indeholdte krav er opfyldt såvel for årskaraktererne som eksamenskaraktererne.

1975