



# Danskernes Historie Online

Danske Slægtsforskeres Bibliotek

## Dette værk er downloadet fra Danskernes Historie Online

**Danskernes Historie Online** er Danmarks største digitaliseringsprojekt af litteratur inden for emner som personalhistorie, lokalhistorie og slægtsforskning. Biblioteket hører under den almennyttige forening Danske Slægtsforskere. Vi bevarer vores fælles kulturarv, digitaliserer den og stiller den til rådighed for alle interesserede.

### Støt Danskernes Historie Online - Bliv sponsor

Som sponsor i biblioteket opnår du en række fordele. Læs mere om fordele og sponsorat her: <https://slaegtsbibliotek.dk/sponsorat>

### Ophavsret

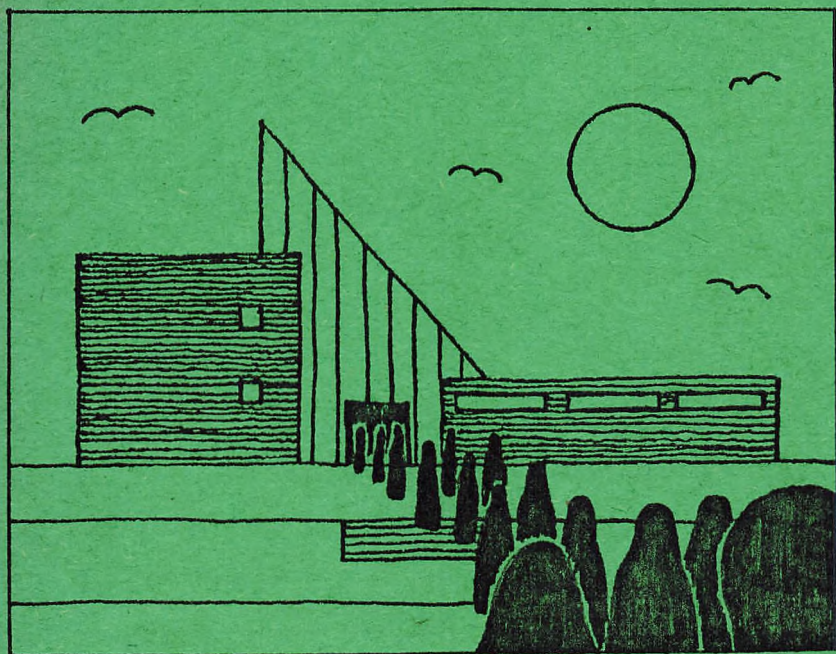
Biblioteket indeholder værker både med og uden ophavsret. For værker, som er omfattet af ophavsret, må PDF-filen kun benyttes til personligt brug.

### Links

Slægtsforskeres Bibliotek: <https://slaegtsbibliotek.dk>

Danske Slægtsforskere: <https://slaegt.dk>

THISTED GYMNASIUM  
og  
HF-kursus



MEDDELELSER FRA SKOLEÅRET 1978/79.

TEGNINGEN PÅ FORSIDEN ER UDFØRT AF EBBE HØYRUP

## SKOLENS ADMINISTRATION

Skolens adresse: Ringvej 32, 7700 Thisted  
Telf. (07) 923488. Omst. t/pedel og kantine  
Lærerværelse: Telf. 924002

Elevtelefon: Telf. 924103

Rektor: Kristen Bak, træffes ma.- fr. kl. 12-12<sup>45</sup>

Sekretær: Ella Nielsen, privat telf. 920180

Sekretær: Henny Kjærsgaard Nielsen, telf. 922402

Sekretær: Birgit Frohn, privat telf. 977004

Pedel: Reinhardt Thorsen, telf. 923488

Pedel: Søren Sørensen, privat telf. 971298

Rektors stedfortræder: lektor Orla Pedersen

Administrativ inspektør: lektor Aage Elming

Boginspektør: lektor Orla Pedersen

Indre inspektør: lektor Aage Elming

Bibliotekar: adjunkt Knud Holck Andersen

Studievejledere for HF: adjunkt Hermann Jensen  
og adjunkt Egon Jensen

Studievejledere for gymn.: adjunkt Hermann Jensen  
adjunkt Egon Jensen, adjunkt Gunner Roed og  
adjunkt Ove Hegnhøj.

Studievejledernes træffetid bekendtgøres ved  
opslag.

Lærerrådsformand: lektor Bent Windfeld.

MINDEORD.

Lektor Aage Elming.

Tirsdag den 22. maj om morgenen fik vi, Thisted Gymnasium, den sørgelige meddelelse, at lektor Aage Elming var død. Det var et hårdt slag for os alle. Vor skole gik i stå, og tankerne gik til hans efterladte på Thylandsvej, der pludseligt og alt for tidligt havde mistet mand og far. Aage Elming var med, da gymnasiet startede her i Thisted i 1947 i den gamle realskole på Plantagevej.

Gennem de 32 år, han virkede på gymnasiet, har han i høj grad været med til at præge dette, både som lærer og som administrator.

Af de mange unge mennesker fra byen og egnen, der i tidens løb har haft Aage Elming som lærer, vil han blive husket som et meget varmt menneske. Han havde et særdeles godt, nærmest forbilledligt forhold til sine elever. De havde stor respekt for hans faglige og pædagogiske dygtighed, og fordi han aldrig glemte mennesket bag eleven. Fagligt var Aage Elming stærkt optaget af sine fags udvikling på det gymnasiale plan, men også den pædagogiske og faglige udvikling, der skete i folkeskolen, fulgte han med megen interesse. Siden gymnasiets start i 1947, har Aage Elming bestridt hvervet som administrativ inspektør. Dette arbejde udførte han dygtigt og præcist. Når Elming havde gennemgået protokoller, skemaer eller eksamensbeviser, var vi altid sikre på, at tingene var i orden.

Hans forhold til kollegaer og skolens øvrige ansatte var det bedst tænkelige. Dygtighed, redelighed, beskedenhed og hjælpsomhed prægede hans virke på kontoret og lærerværelset.

Aage Elming var et stort menneske, præget af sin store interesse og hengivenhed for Thisted Gymnasium, hvilket hans store og uegennyttige arbejdsindsats vidner om. Altid loyal mod medarbejdere, kollegaer, elever og foresatte, og altid venlig og imødekommende over for alle.

Thisted Gymnasium har mistet en personlighed, en pioner, en dygtig og afholdt lærer og et stort menneske.

2.

### Almindelige oplysninger.

Thisted Gymnasium og HF-kursus består af en afdeling af en 3-årig linie- og gendelt gymnasieafdeling og et 2-årigt HF-kursus.

Skolen begyndte gymnasieundervisningen i august 1947 og HF-undervisningen i 1972.

Ved starten i 1947 var skolen et kommunalt gymnasium med bygninger på Munkevej. Senere blev skolen overtaget af Viborg amt, og der blev påbegyndt et moderne skolebyggeri på Ringvej 32, hvortil skolen flyttede i 1974. Gymnasiebygningen er tegnet af arkitektfirmaet Friis og Moltke, Aarhus. I 1978 fik skolen en ret særpræget udsmykning, der er udført af Kasper Heiberg, København med Erland Knudtson Madsen, Hinding som medhjælper.

### Linier, grene og valgfrie fag.

Gymnasiets 3-årige afdeling består af en sproglig og en matematisk linie.

Den sproglige linie spalttes i fire grene efter 1.

nysproglig gren  
klassisksproglig gren  
samfundssproglig gren  
musiksproglig gren

Den matematiske linie spalttes ligeledes i fire grene:

matematisk-fysisk gren  
matematisk-naturfaglig gren  
samfunds-matematisk gren  
musik-matematisk forsøgsgren

### Valgmuligheder mellem forskellige fag:

Både sproglige og matematikere kan vælge mellem fransk, spansk og russisk fra og med 1.g. På matematiklinie skal der vælges mellem engelsk og tysk.

I 2. og 3.g har alle eleverne mulighed for at vælge mellem sang/musik og formning.

## Studie- og erhvervsvejledning.

3.

Dette område af skolens funktion har i de sidste par år været under udbygning - en udbygning, der vil være tilendebragt ved begyndelsen af skoleåret 1979/80. Herefter vil der være knyttet en studievejleder til hver klasse. Studievejlederens funktion er at bistå eleverne med løsning af et hvert spørgsmål m.h.t. grenvalg, erhvervsvalg, med problemer i det daglige arbejde på skolen, eller forholdet til kammerater og til skolen, men også problemer af økonomisk eller boligmæssig art, vil studievejlederne være eleverne behjælpelig med.

Det er endvidere studievejledernes opgave at have gode kontakter til det samfund, der omgiver gymnasiet. Studievejlederne samarbejder med de afleverende folkeskoler, med det lokale arbejdsformidlingskontor, har kontakt til de videregående uddannelsesinstitutioner og det lokale erhvervsliv. Det er desuden vigtigt, at studievejlederne har et godt samarbejde med skolens øvrige lærere, med skolepsykologen og med skolens administration, herunder rektor.

## Ekskursioner-studierejser.

Det er almindeligvis kun for gymnasieeleverne, der arrangerer ekskursioner, idet der på HF-kurset ikke er afsat tid og penge til sådanne aktiviteter.

Ved ekskursioner, der er obligatoriske, afholder skolen normalt udgifter til overnatning, transport, entre m.v., hvorimod kosten betales af eleverne selv. Trods det at skolen dækker de væsentlige udgifter, må eleverne dog påregne, at det er forbundet med udgifter at deltage i ekskursions-turene. Man må påregne at skulle bruge ca. 1000 kr. til dette formål, fordelt over de tre gymnasieår.

Studierejser f.eks. til udlandet er ikke obligatoriske, og eleverne betaler selv alle udgifter i forbindelse med sådanne rejser.

Den 21. december 1977 vedtog folketinget en ny skolestyrelseslov, iflg. hvilken skolenavnene ved de kommunale og amtskommunale gymnasier skal erstattes af et skoleråd. De nye bestemmelser for skoleråd er udførligt beskrevet i undervisningsministeriets bekendtgørelse nr. 24 af 20. januar 1978 sammenholdt med virkulære af 3. februar 1978.

Valgproceduren er beskrevet i bekendtgørelse nr. 50 af 14. februar 1978 og cirkulære af 15. februar 1978.

Skolestyrelseslovens § 41 og 42 indeholder bestemmelser om skolerådets sammensætning og virksomhedsområder.

Skolerådet består af

1. 1 medlem valgt af amtsrådet blandt dets medlemmer. Valget af dette medlem finder sted snarest muligt efter hvert amtsrådsvalg.
2. 2 medlemmer valgt for 2 år af og blandt skolens forældre efter regler, der fastsættes af undervisningsministeren.
3. Rektor.
4. Formanden for lærerrådet samt yderligere et af dets medlemmer.
5. 2 elever valgt af og blandt skolens elever. Ved skoler, hvortil der er knyttet kursus til højere forberedelseseksamen, skal den ene af disse være elev på dette kursus.
6. 1 repræsentant valgt af og blandt de tekniske og administrative medarbejdere, der er ansat ved skolen.

Skolerådet formidler sammen med lærerrådet et samarbejde mellem skole og hjem og sørger for et oplysningsarbejde blandt skolens forældre, der tager sigte på en forståelse af elevens situation i skolen. Det medvirker ved løsning af sociale opgaver, der er knyttet til skolen. Det godkender efter indstilling fra lærerrådet den gængs arbejdsplan. Det kan stille forslag til kommunalbestyrelsen om tilvejebringelse



og forbedring af skolelokalerne, samt om disses forsyning med materiel og inventar; det medvirker ved behandling af amtskommunale byggesager. Det kan fremsætte forslag til den del af amtskommunens budget, der vedrører den pågældende skole. Efter anmodning fra skolerådet skal amtsrådet lade dette træffe beslutning om anvendelse af dele af budgettet, der vedrører skolen, efter nærmere af amtsrådet fastsatte retningslinier. Skolerådet afgiver i forbindelse med den årlige budgetbehandling indstilling om størrelsen af bevillinger, der er omfattet af en sådan ordning. Det udfærdiger ordensregler for skolen. Sager vedrørende enkelte elever kan kun behandles i skolerådet, hvis den pågældende elev er indforstået hermed. Skolerådet kan afgive udtalelser og stille forslag til amtsrådet om alle spørgsmål, der vedrører skolen. Det skal afgive erklæring i alle sager vedrørende skolen, der forelægges af amtsrådet.

SKOLERÅDSVALGET VED THISTED GYMNASIUM OG HF

De forskellige grupper ved Thisted Gymnasium og HF-kursus har for skoleåret 1978/79 valgt følgende repræsentanter til skolerådet:

Valgt af amtsrådet:

Ruth Schjødt-Pedersen,  
Præstegården, 7770 Vestervig

Valgt af forældrene:

John Haaber,  
Præstegårdsvej 40, Sjørring, 7700 Thisted

Karen Hansen,  
Kongensgade 17, 7700 Thisted

Rektor

Kristen Bak

Valgt af lærerrådet:

Bent Windfeld,  
Klosterengen 38, Sennels, 7700 Thisted

Egon Jensen,  
Vinkelallé 42, 7700 Thisted

Valgt af eleverne:

Torben Nørskov Madsen, 3.z  
Møgelvej 139, Sundby, 7752 Snedsted

Hanne Mortensen, 1.p  
Sennelsvej 100, 7700 Thisted

Valgt af det tekniske/adm. personale:

Reinhardt Thorsen,  
Grønningen 6, 7700 Thisted

## LÆRERRÅDET

Uddrag af undervisningsministeriets bekendtgørelse af 18. oktober 1978 om lærerråd, lærerforsamlinger og fællesudvalg:

### 1. Lærerrådet.

§ 2. Lærerrådet består af rektor, lærere ansat som tjenestemænd eller på overenskomst, herunder lærere ansat i kvotastilling eller i kombinationsstilling, samt timelærere og årsvikarer.

### B. Kompetence.

#### 1. Lærerrådet.

§ 10. Lærerrådet skal høres om:

- a) Spørgsmål om særlige forholdsregler over for elever ved disciplinære forseelser af grovere art.
  - b) Antallet af klasser og grenhold.
  - c) Time- og fagfordelingsplaner.
  - d) Stillingsopslag og indstillinger om stillingsbesættelser, for så vidt angår fagkombinationen.
  - e) Forslag til skoleplan og ændringer i denne, herunder oprettelse og nedlæggelse af stillinger.
  - f) Skolens bidrag til budgetforslaget.
  - g) Vikartimernes fordeling ved længere vakancer.
  - h) Principper for ekskursioner.
- Stk. 2. Lærerrådet afgiver indstilling om:
- a) Forsøgsundervisning.
  - b) Anskaffelse af eller fornyelse af undervisningsmidler og større inventargenstande.
  - c) Fastsættelse af principper for tildeling af gensidige vikartimer, vagttimer og lignende.
  - d) Fordeling af eventuelle stipendier og flidspræmier.
  - e) Den ugentlige arbejdsplan.
  - f) Afholdelse af introduktionsdage og studieuger.

#### 2. Lærerforsamlingen.

§ 12. Lærerforsamlingen behandler spørgsmål om

elevernes forhold i relation til deres standpunkt.

Stk. 2. Lærerforsamlingen skal på passende tidspunkter og navnlig ved skoleårets begyndelse drøfte elevernes arbejdsbyrde med henblik på at opnå en jævn fordeling såvel på ugens forskellige dage som på skoleåret.

§ 13. Lærerforsamlingen behandler desuden spørgsmål om gymnasieelevers opflytning i en højere klasse, jfr. de i § 22, stk. 6, i bekendtgørelse nr. 171 af 12. marts 1973 om eksamensordningen og karaktergivningene m.v. ved studentereksamen og i gymnasiet fastsatte regler.

### 3. Fællesudvalget.

§ 14. Fællesudvalgets opgave er gennem gensidig information og forhandlinger at fremme samarbejdet mellem lærere og elever, fremskynde sagers løsning og koordinere læreres og elevers bestræbelser.

Stk. 2. Fællesudvalget træffer inden for de bevillingsmæssige rammer afgørelse vedrørende afholdelse af introduktionsdage, studieuger, fællestimer og studiekredse samt, efter samråd med skolerådet, i følgende sager, der vedrører elevernes trivsel: Faciliteter, praktiske forhold, fritidsaktiviteter og fællesarrangementer såsom skolefester, skolekomedier, sportsstævner m.m.

stk. 3. Fællesudvalget udarbejder forslag til skolens ordensregler og fremsender dette til skolerådet til godkendelse.

Stk. 4. Fællesudvalget kan ikke udtale sig om eller på dagsordenen optage sager, som vedrører skolens fag- og timefordelingsplan eller den enkelte lærers forhold eller undervisning. Sager vedrørende enkelte elever kan kun behandles, hvis den pågældende elev er indforstået hermed.

## KARAKTERER

I overensstemmelse med undervisningsministeriets bestemmelse af 4. februar 1963 benyttes følgende karakterskala:

Karakter: Anvendelse:

- 13 gives for den usædvanlig selvstændige og udmærkede præstation.
- 11 gives for den udmærkede og selvstændige præstation.
- 10 gives for den udmærkede, men noget rutineprægede præstation.
- 9 gives for den gode præstation, der ligger lidt over middel.
- 8 gives for den middelhøje præstation.
- 7 gives for den ret jævne præstation, der ligger lidt under middel.
- 6 gives for den noget usikre, men nogenlunde tilfredsstillende præstation.
- 5 gives for den usikre og ikke tilfredsstillende præstation.
- 03 gives for den meget usikre, meget mangelfulde og utilfredsstillende præstation.
- 0 gives for den helt uantagelige præstation.

Eksamen er bestået, når følgende 2 betingelser er opfyldt såvel for årskarakterernes som for eksamenskarakterernes vedkommende:

- 1) summen af samtlige karakterer skal være mindst 5,5 gange karakterernes antal.
- 2) summen af de to laveste karakterer plus gennemsnittet af de øvrige karakterer skal være mindst 13.

I henhold til undervisningsministeriets bekendtgørelse af 12. marts 1973 med senere ændringer om eksamensordningen og karaktergivning m.v. ved studentereksamen og i gymnasiet §§ 7, 21 og 22 fastsættes følgende bestemmelser.

A. Når læreren og eleverne i en klasse har planlagt arbejdet i et fag for en vis periode under lærerens ansvar for, at bestemmelserne for faget

i undervisningsministeriets bekendtgørelse nr. 322 af 16. juni 1971 med senere ændringer om undervisningen i gymnasiet og om fordringerne ved og eksamensopgivelserne til studentereksamen overholdes, skal undervisningen i den pågældende periode løbende evalueres, så elever og lærer får information om udbyttet af undervisning og arbejde. Metoder og midler til evaluering af den enkelte elevs og elevgruppes udbytte af undervisningen må aftales mellem lærer og elever, således at man dels skaffer sig evalueringsresultater med henblik på den videre tilrettelæggelse af undervisningen og dels giver læreren mulighed for - for eksempel ved samtale, iagttagelse og diagnostiske prøver - at skaffe sig indtryk af den enkelte elevs faglige standpunkt.

- B. I hvert af de fag, hvori der til studentereksamen gives årskarakterer, skal der mindst én gang om året - og kan der, efter lærerrådets beslutning, to gange om året - gives meddelelse til hjemmet om elevens standpunkt. Såfremt eleven er fyldt 18 år eller har indgået ægteskab gives meddelelsen dog til eleven selv. Standpunktsmeddelelse skal senest gives i marts måned og udtrykkes ved en karakter fra den til studentereksamen benyttede karakterskale og kan ledsages af et i ord affattet vidnesbyrd om elevens anlæg og arbejde i faget. Karakteren skal ledsages af et vidnesbyrd, dersom elevens standpunkt bedømmes til under 6, eller hvis den betegner en væsentlig nedgang i forhold til den forudgående bedømmelse af standpunktet. For at sikre ro om den første tids undervisning i gymnasiet må der i 1.gymnasieklasse ikke afgives standpunktsbedømmelse inden december. Umiddelbart før der afgives standpunktsbedømmelse skal elevernes forhold i relation til standpunktet drøftes på et lærerforsamlingsmøde. Kontakten mellem gymnasieskolen og hjemmene sikres iøvrigt ved forældremøder med deltagelse af lærere, elever og disses forældre.

C. Skolen skal føre regnskab med elevernes forsømmelser (herunder manglende udførelse af arbejdsopgaver, der indgår i undervisningen). Dersom en elevs forsømmelser antager et sådant omfang, at rektor nærer betænkelighed over for elevens mulighed for fortsat at følge undervisningen, skal rektor underrette eleven herom. Fortsætter en elevs forsømmelser herefter, skal rektor skriftligt underrette eleven og forældremyndighedens indehaver om, at der kan blive tale om at tage forbehold ved elevens indmelding til eksamen ved skoleårets slutning. Umiddelbart før endelig tilmelding til eksamen den 20. marts drøftes på et lærerforsamlingsmøde forholdene for de elever, der har modtaget skriftlig advarsel. Såfremt lærerforsamlingen finder, at der for en af disse elever i et eller flere fag på grund af elevens forsømmelser vil være betænkelighed ved at tilmelde eleven til eksamen, skal rektor i henhold til § 7 i undervisningsministeriets bekendtgørelse af 12. marts 1973 om eksamensordningen m.v. indsende en erklæring, som giver oplysning om disse forhold, og direktoratet afgør da, om eleven kan deltage i eksamen ved skoleårets slutning.

D. Ved skoleårets slutning gives årskaraktter i de af klassens fag, hvori der ved studentereksamen gives årskaraktter. Der afholdes en årsprøve, som mindst omfatter samtlige skriftlige fag. Lærerrådet fastsætter ordning og omfang af eventuelle mundtlige årsprøver og klassernes arbejde i tiden efter, at undervisningen efter normalt skema er ophørt og indtil sommerferien. Den skemamæssige tilrettelæggelse foretages af rektor under hensyntagen til elevs og lærers deltagelse i eksaminer fastsat af direktoratet.

E. En elev, der ikke har fået direktoratets tilladelse til at deltage i eksamen efter l.

eller 2. gymnasieklasse, kan ikke fortsætte i næste klasse.

På et lærerforsamlingsmøde ved skoleårets slutning behandles de øvrige elevers fortsættelse i næste klasse. Dersom der ikke er enighed om, at en elev bør fortsætte i næste klasse, drøfter lærerforsamlingen, hvilke råd der skal gives den pågældende elev. Rektor skal skriftligt over for eleven, eller, hvis denne er under 18 år, overfor forældremyndighedens indehaver, referere det eller de standpunkter, der er kommet til udtryk under drøftelsen.

Afgørelsen af, om eleven fortsætter i næste klasse træffes af eleven eller, hvis denne er under 18 år, af forældremyndighedens indehaver.

F. Elever, der ikke har fået direktoratets tilladelse til at deltage i eksamen efter 3. gymnasieklasse kan ikke deltage i eksamen på normale vilkår. Direktoratet afgør, om disse elever

1. kan deltage i eksamen som privatist med fuldt pensum og med egen lærer som eksaminator.
2. kan deltage i eksamen som privatist med fuldt pensum og med beskikket eksaminator.
3. ikke kan deltage i eksamen.

En elev, der skal til eksamen som privatist, får ikke årskarakterer og skal til prøve i hele det læste pensum i samtlige fag, der afsluttes i 3. gymnasieklasse, jvf. bekendtgørelse af 3. januar 1972 med senere ændringer om studenterkursus og om studentereksamen for privatister. Eventuelle eksamenskarakterer og overførte årskarakterer fra 1. og 2. gymnasieklasse bevares ved eksamen.

Ved vurderingen af, hvilke konsekvenser en elevs forsømmelser bør få med hensyn til indstilling til eksamen, skal skolen tage hensyn til baggrunden for forsømmelserne (sygdom, familiepro-



blemer, økonomiske vanskeligheder m.v.) og til elevens bestræbelser for trods forsømmelser at være rimeligt forberedt.

#### FORSØMMELSER.

I både HF- og gymnasieafdelingen er det ad lov-mæssig vej bestemt, at der er mødepligt. Ud over, at det medfører en pligt til at møde til hver time, indebærer det også, at stillede skriftlige opgaver af enhver art skal afleveres til de fastsatte tidspunkter.

Hvis man har været forhindret i at møde, bør man i egen interesse give en forklaring på fraværet. Forsømmelsessedler afhentes og afleveres på skolens sekretærkontor. Ved gentagne fravær på grund af sygdom kan der blive tale om dokumentation af sygdommen.

Hvis man af tvingende grunde må anmode om frihed, indhentes rektors tilladelse, senest dagen før. Meddelelse om forsømmelser og anmodning om frihed skal for alle elever under 18 år udfærdiges af hjemmene. Derimod har elever, der er fyldt 18 år ret til selv at udfylde forsømmelsessedler. Fritagelse - helt eller delvis - fra idræt kan gives en uge ad gangen, dog højst fire uger efter skriftlig anmodning. Hvis fritagelsen skal vare mere end 4 uger, kræves lægeattest, der er udstedt på en særlig blanket, som udleveres på skolen. Ved midlertidig fritagelse fra idræt skal eleven overvære undervisningen for at have hørt de instrukser m.v., der gives i forbindelse med undervisningen.

Fritagelse derfra kan kun gives af rektor.

#### UNDERVISNINGSMIDLER:

Om udlån af lærebøger og udlevering af papir m.m. gælder følgende regler:

1. Bøgerne forbliver skolens ejendom.
2. Eleven er økonomisk ansvarlig for de lånte bøger, således at bortkomne, ødelagte eller beskadigede bøger skal erstattes af eleven. For-

- tolkningen af bestemmelsen om erstatning for bøger tilkommer skolen, subsidiært amtskommunen.
3. Enhver bog skal straks efter modtagelsen forsynes med navn og klasse.
  4. Bøgerne skal behandles med omhu og skal altid være forsynet med smudsomslag. Der må ikke indlægges notesbøger, glosehæfter o.l. i bøgerne.
  5. Der må ikke i bøgerne anføres notater og tilføjelser. Indstregninger må kun foretages efter faglærerens anvisning. Enhver form for tegning i bøgerne vil medføre erstatningsansvar.
  6. Eleverne skal efter modtagelsen af bøgerne efterse, om disse er i orden. Hvis der findes fejl, eller hvis en elev modtager en brugt bog og ved udleveringen konstaterer, at der er skrevet i den, skal dette omgående meddeles boginspektor.
  7. For udlån af lommeregnerne gælder samme regler som for udlån af bøger.

#### FLYTNING.

Såvel egen som forældres adresse skal straks meddeles skolen.

#### STØTTEMULIGHEDER

gældende fra skoleårets start i august. Det vigtigste er, at kun elever eller studerende der er fyldt 18 år, omfattes af lov om Statens Uddannelsesstøtte. Elever under 18 år henvises til gennem deres hjemstedskommune at søge ungdomsydelse. Gymnasiet har intet at gøre med tildeling af ungdomsydelse. Derimod skal alle henvendelser til Statens Uddannelsesstøtte indsendes gennem stipendienavn. Alle nye elever vil i forbindelse med introduktionsarrangement få detaljerede oplysninger om støttemulighederne. Ud over de offentlige støttemuligheder findes et par mindre legater, der dels tildeles (Louise Stengaards legat) og dels kan søges (overlæge Espersens legat).

### PSYKOLOG- OG SOCIALRÅDGIVER.

Hvis elever føler et behov for at kontakte en skolepsykolog eller en socialrådgiver, er det muligt ved at henvende sig til en lærer eller til rektor. Herefter vil kontakten straks blive tilvejebragt.

### PRAKTISKE MEDDELELSER.

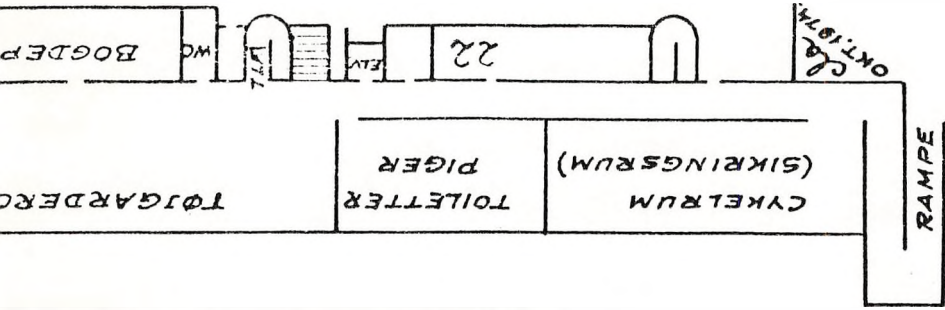
I skolenævnet og samarbejdsudvalget har man vedtaget nedenstående:

1. I undervisningstiden - omfatter også eksamens-tiden - må der ikke indtages nogen form for alkohol på skolen.
2. Cykler anbringes i cykelkælderen og knallerter i de dertil indrettede knallertskure ved par-keringspladsen.
3. Tasker må ikke under nogen omstændigheder stilles på gangarealerne. I tilfælde af katastrofesituationer vil det være forbundet med meget stor fare, hvis der er noget spærrende i disse områder.
- Hver elev vil derfor få tildelt en taskehylde.
4. Skolen kan ikke påtage sig ansvar for med-bragte penge eller værdigenstande. Man kan evt. få opbevaret noget særligt værdifuldt på kontoret, hvilket dog ikke påfører skolen noget erstatnings-ansvar.
5. Fundne sager afleveres til og hentes hos pedel-len i det lange frikvarter. Hvis det drejer sig om penge og værdigenstande dog på sekretærkon-toret.

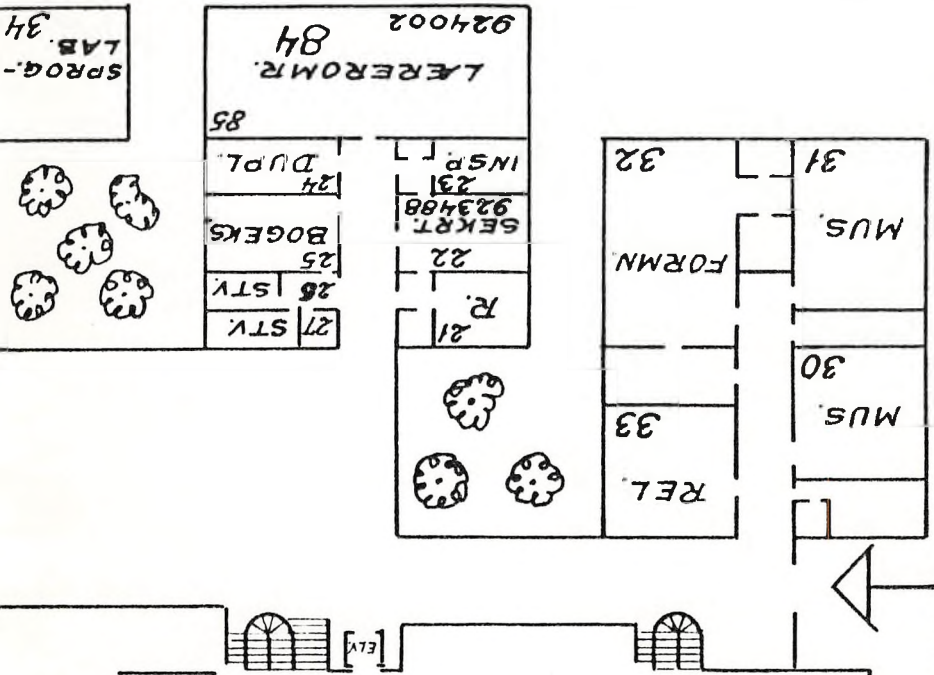
### KONTAKT MED AFLEVERENDE SKOLER.

Udgangspunktet har været det samme som i skole-året 1977/78, nemlig at alle elever i 9. årgang fra skolerne, der sender elever til uddannelses-centret i Thisted, har fået tilbud om et besøg i centret. Heldigvis tog alle skoler, (11) imod tilbuddet. Eleverne besøgte de fire skoler: specialarbejderskolen, teknisk skole, handels-

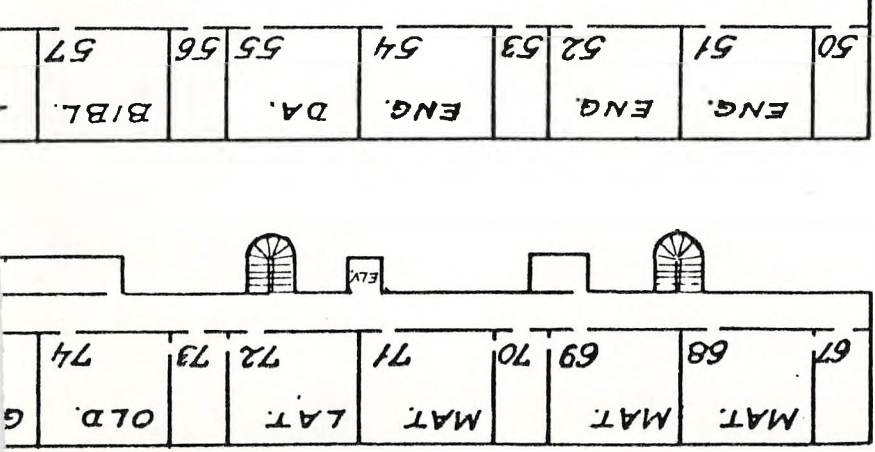
skolen og gymnasiet i løbet af 2 dage. Princippet i besøget er fortsat: En orientering om skolen, om optagelsesbetingelser m.v. samt en rundvisning i små grupper ved hjælp af gymnasie- og HF-elever. Indsamling af materiale om datoer og andre praktiske forhold bliver forestået af den offentlige erhvervsvejledning. Ud over dette arrangement for alle kan nævnes, at der har været elever fra de fleste af de afleverende skoler i erhvervspraktik i 1 eller 2 uger. Endvidere har vi haft et ganske spændende eksperiment gående ud på, at 50 elever fra Thisted Borgherskole var i samlet praktik her i en uge. Til dette blev sammensat et program således, at der blev givet en kort introduktion til de fleste fag på 2-3 timer. Efter hvad vi har hørt, faldt eksperimentet positivt ud. Der er ingen tvivl om, at denne form for praktik kan give mere end den form, hvor eleverne kommer ind i en klasse. Thisted kommune har betalt løn til de lærere, der stillede sig til rådighed for arrangementet.



KÆLDERPLAN



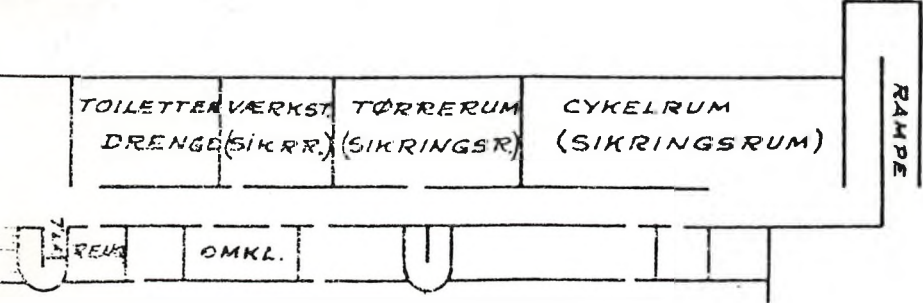
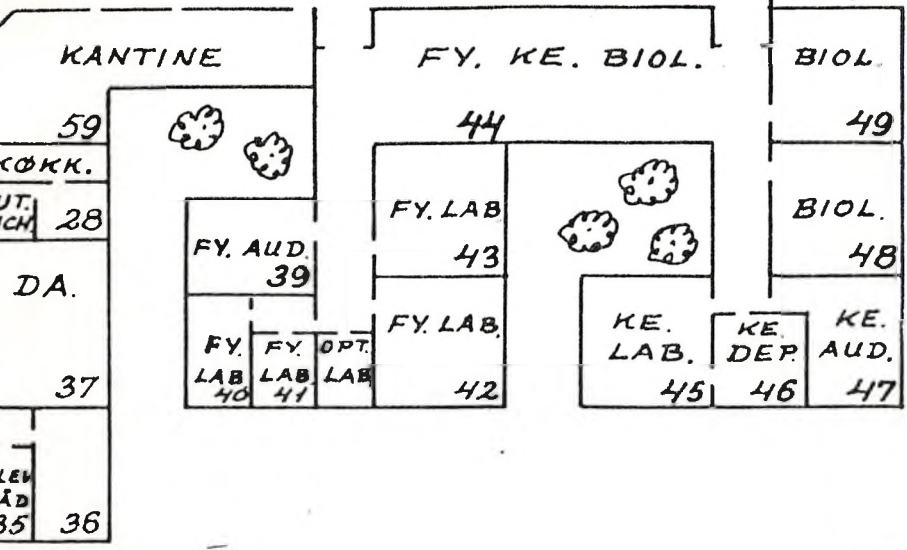
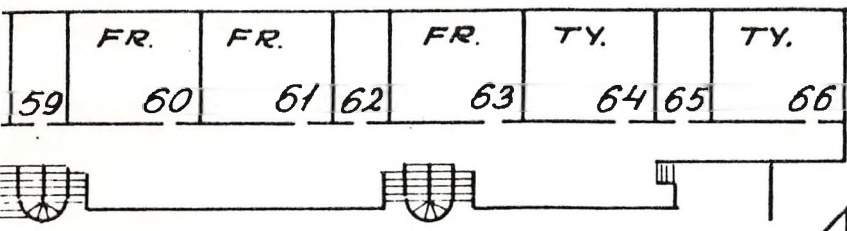
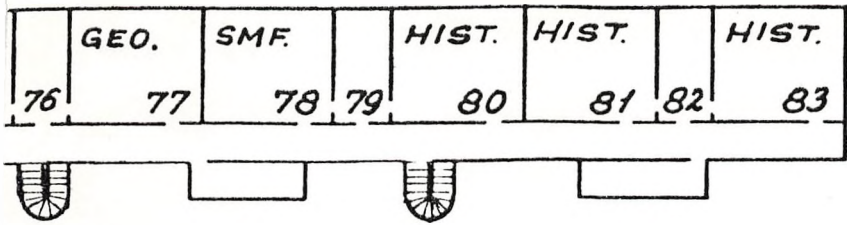
1. ETAGE  
INDGANG FRA RINGVEJEN



2. ETAGE

# THISTED GYMNASIUM.

NDR. RINGVEJ, 7700 THISTED.



LÆRERPERSONALET.

- Lkt. C.L. Andersen (A) tlf. 922261: fysik  
3xyFMN, lz, lv
- Adj. Knud H. Andersen (KA) tlf. 981648: dansk  
3z, ld, historie 3y, ly, lz, lq
- Rektor Kristen Bak (Bk) tlf. 931414: matematik  
3yNM, 2zvN
- Ol. Karen Beck (B) tlf. 921356: matematik  
2a, 2c, la, lb, lp
- Adj. Lene Birk (LB) tlf. 934729: dansk 3b,  
2b, ly, idræt 2c, 2xy, lby, ldv
- Adj. Henrik Bolt-jørgensen (BJ) tlf. 971318:  
græsk 3abcK, latin 2acK, la, oldtidskund-  
skab 2z, lb, ld, lz
- Lkt. Dorthé Christiansen (DC) tlf. 921506:  
fransk 3b, 2pq, latin 2c, lc
- Lkt. H.P. Christiansen (C) tlf. 921506: mate-  
matik 3xzF, 2xyN, lx
- Adj. Hans Egelund (HE) engelsk lv, 2pq, samfunds-  
fag 2xyzv, lp
- Lkt. Aage Elming (E) tlf. 921303: matematik  
3yF, 2b, lc, lz
- Adj. Bodil Elvang (BE) tlf. 920680: græsk 2acK  
latin 3abcK, lb, oldtidskundskab 2v, la,  
lc, lv
- Adj. Bo Fink (BF): geografi 2xyF, 2zvN, 2zvFM,  
2xyzvS, lb, lc, ld, lq
- Adj. Eva Grauenkjær (EG) tlf. 931634: fransk  
2b, 2c, 2v, lx, historie lx, lp, 2p
- Adj. David Nors Hansen (NH) tlf. 981380:  
dansk 3x, 2a, 2y, 2q, historie ld
- Adj. Ove Hegnhøj (OH) tlf. 924436: historie  
3x, 2b, samfundsfag 3xyzS, 3x, 2abcS
- Adj. Hans Henrik Hust (HH) tlf. 939120: mate-  
matik 3xyzS, 2xyF, 2xyzvS, ly
- Lkt. Esther Hvid (Hv) tlf. 921260: engelsk  
3abcMS, lb, 2p
- Adj. Johannes Iversen (I) tlf. 921222 (lok.284)  
religion 3a, 3b, 3c, 3x, 3y, 3z, 2a, 2b,  
2c, 2x, 2y, 2z, 2v, 2p, 2q
- Gymnastiklærer Dagmar Kjærgaard Jensen (Jn)  
tlf. 920265: gymnastik 3a, 3b, 3c, 3xyz  
2b, 2zv, lax, lcz

- Adj. Egon Jensen (EJ) tlf. 924523: geografi  
3abcS, 3yN, 2abcS, 2xyN, 1a, 1p
- Ol. Harald Jensen (Je) tlf. 922103: gymnastik  
3ax, 3by, 3cz, 2az, 2xv, lax,  
lcz, lby
- Adj. Hermann Jensen (HJ) tlf. 923986: historie  
3a, 2x, 2q, samfundsfag 3abcS
- Adj. Jacob Jessen (JJ) tlf. 997266: biologi  
3b, 3yN, 2zvN, 2pq
- Tl. Kathe Johansen (KJ) tlf. 934046: psykologi  
2pq
- Adj. Rita Maj Johansen (RJ) tlf. 922896:  
dansk 3c, 2x, 2p, russisk lav
- Adj. Henning Wolder Jørgensen (WJ) tlf. 925384:  
matematik 2pq, fysik 3xzN, 2xyNM, 2xyF,  
lpq
- Adj. Kaj Fjendbo Jørgensen (KF) tlf. 991470:  
fysik 3xyzS, 2xyzvS, 2pq, matematik 1q
- Adj. Mogens Kjær (MK) tlf. 924686: dansk 1a,  
1x, engelsk 2bN, 1y
- Adj. Lone Kofod (LK) tlf. 920134: tysk 2aNMS,  
1c, fransk 3a, 3z, 2z, lav
- Adj. Knud Korsgaard-Pedersen (KP) tlf. 985023:  
engelsk 3cN, 1c, 1z, idræt 2bcy, ldv,  
lpq
- Lkt. Svend Aage Larsen (La) tlf. 921505:  
engelsk 2acN, 1x, 2q, 1p
- Lkt. Tage Lindskog (L) tlf. 925509: matematik  
1v, fysik 2zvF, kemi 2zvFM, 2zvN, 2zvS,  
1v
- Adj. Viggo Lund (VL) tlf. 923361: fysik 1x,  
1y, kemi 2xyN, 2xyF, 1x, 2pq
- Studielkt. Jørgen Munk (M) tlf. 937200: dansk  
1b, musik 3xz, 3a, 2acM, 1b
- Adj. Elsemarie Nielsen (EN) tlf. 923869: dansk  
1c, musik 3abxM, 3c, 2b, 2xz, 1c, 1x
- Adj. Preben Nielsen (PN) tlf. 924606: tysk  
3cN, 2bN, 1b, 2pq, 1p
- Adj. Sven Nielsen (SN) tlf. 937451: fransk 3y,  
2x, spansk 2zc, 2pq, 1a, 1xy
- Adj. Jørgen Nordkvist (JN) tlf. 924165:  
biologi 3xyzS, 3xzN, 3yFM, 2xyN



- Lkt. Kaj Nysted (Ny) tlf. 971365: geografi  
3xzN, 3xyzS
- Adj. Anne Næsdorf (AN) tlf. 924635: historie  
2a, 2y, oldtidskundskab 2a, formning  
3abc, 3xyz, 2abc, 2x, 2y, 2zv, 2pq, lpq
- Studielkt. Orla Pedersen (P) tlf. 921531:  
tysk 3aNMS, 1a, oldtidskundskab 2b,  
latin 2b
- Lkt. Jens Ole Petersen (JP) tlf. 921532:  
historie 3b, 3c, 3z, 2c, 2z, 2v, 1a, 1b
- Adj. Jens Rechendorff (Re) tlf. 923960:  
matematik 3xzN, 2zvF, fysik 3xzF, 2zvN
- Adj. Gunner Roed (GR) tlf. 985330: dansk  
2c, 1z, engelsk 1a, 1q
- Adj. Neel Skjellerup (NS) tlf. 925665: kemi  
1z, 1y, idræt 2a, 1ax, 1by, 1cz, 1p, 1q,  
2pq
- Lkt. Niels Lauge Thomassen (LT) tlf. 921510:  
dansk 2v, engelsk 3abN, 2abcSM, 1d
- Lkt. Bent Windfeld (W) tlf. 985274: dansk  
3a, 3y, tysk 3bNMS, 1x

Orlov:

Adj. Egon Bennetsen  
 Adj. Alan Bower  
 Adj. Anders Møller  
 Ikt. Sverre Køster  
 Adj. Søren Søgaard

Årsvikarer:

Cand. mag. Mogens Skov Andersen (MA):  
 fransk 1b, 1c, 1z, 2y, 3c, 3x  
 Cand.scient. Vibeke Jessen (VJ) ltf. 997266:  
 biologi 3a, 3c, 3xzF, 1p, 1q  
 Cand. mag. Morten Thomsen (MT):  
 historie 1c, 1v, samf. 1q, 2PQ  
 Cand. mag. Jette Lassen (JL):  
 tysk 1d, 2c, 1q, dansk 2z, 1p  
 Cand. mag. Stig Møller (SM):  
 old. 1x, 1y, 2c, 2x, 2y, latin 1d, 2a  
 Cand. mag. Jonna Pedersen (Pe): : : :  
 dansk 1v, 1q, fransk 1d, 1y, 2a  
 Cand. mag. Jens Johan Brogaard (JJB):  
 engelsk 1p  
 Cand. mag. Jørgen Sønderby: musik  
 Cand. mag. Søren Dahl: musik

PÆDAGOGIKUM:

Tage Brogaard Nielsen i historie og samfundsfag;  
 vejledere: Knud Andersen, Hermann Jensen, Ove Hegnhøj.  
 Jens Johan Brogaard i engelsk og religion;  
 vejledere: Svend Åge Larsen, Gunner Roed,  
 Johannes Iversen.  
 Merete Østergaard i samfundsfag og dansk;  
 vejledere: Hans Egelund, Morten Thomsen, David  
 Nors-Hansen, Mogens Kjær.  
 Birthe Bang Nielsen i græsk og latin; vejledere  
 Henrik Bolt-Jørgensen, Bodil Elvang, Anne Næs-  
 dorf.

## Studentereksamen

## 3sa

Gravsen, Lis L.	Lyngge, Bent
Hansen, Birger S.	Munk, Henrik
Hinnerup, Mariann	Pedersen, Helle
Hoås, Christina B.	Pedersen, Mariann D.
Højberg, Bente	Søndergaard, Birthe
Jensen, Kirsten D.	Søndergaard, Lotte
Kanstrup, Bodil	Sørensen, Helle J.
Kristiansen, Tove S.	Villadsen, Lone R.
Larsen, Johanne H.	Vang, Anni Mette

## 3sb

Andersen, Ove	Jensen, Lisbeth
Bisgaard, Helle	Madsen, Ena Møller
Christensen, Niels G.	Madsen, Mona Merete
Elkjær, Conni B.	Nørgaard, Solveig
Graversen, Søren	Pedersen, Charlotte S.
Hegelund, Dorthie M.	Pedersen, Marianne B.
Houby, Vibeke	Steensen, Hanne
Haaber, Kirsten	Sodborg, Magda A.
Jensen, Inge Marie	Hønge, Karsten

## 3sc

Bliksted, Lone	Kristensen, Elly
Dieckmann, Bente E.	Kristensen, Kenneth M.
Gregersen, Cita	Madsen, Birgit M.
Gregersen, Jytte S.	Nielsen, Inge Buus
Hansen, Vibeke C.	Olesen, Elinor
Harkjær, Ruth	Pedersen, Mona Ø.
Jensen, Åse	Poulsen, Ane C.
Kanstrup, Britta	Sunesen, Christed
Kjær, Troels	Wiener, Birgitte

## 3x

Brogaard, Orla	Hedegaard, Inger H.
Christensen, Preben	Jensen, John Pfeiffer
Christensen, Åse Møl	Kanstrup, Niels
Christiansen, Per M. E.	Kristensen, Ole D.
Christiansen, Peter D.	Nielsen, Jens Peter
Frost, Poul	Nielsen, Lene D.
Gregersen, Iben	Nielsen, Poul-Erik

Nørgaard, Lise Lotte	Petersen, Claus L.
Nørgaard, Mogens	Schultz, Henrik
Okkels, Kim	Vangsgaard, Karen
Olesen, Marianne S.	Vestergaard, Bente
Pedersen, Brian P.	Vigh-Larsen, Frank
Pedersen, Peter R.	Østervig, Carl B.
Pedersen, Susanne L.	

Andersen, Jens B.	Klintø, Jeff R. J.
Andersen, Steen L.	Kristensen, Vibeke L.
Bak-Jensen, Peter	Krogh, Eva
Bisgaard, John C.	Madsen, Bente Dam
Carlsen, Karin R.	Mark, Hans Roed
Christensen, Alf J. M.	Mortensen, Lars R.
Dahl, Torsten Lundø	Møller, Jim
Hansen, Bo Peder	Olesen, Adolf K.
Helleberg, Kaj Ø.	Olesen, Jim H.
Hjortdal, Claus	Rosenbom, Steen F.
Jensen, Jens Martin	Silkjær, Knud
Jensen, Vibeke B.	Sloth, Henrik
Kaspersen, Ulla K.	Sørensen, Ruth K.

Andersen, Morten A.	Nedergaard, Erling F.
Bertelsen, Lone	Pedersen, John
Bisgaard, Kai	Pedersen, Jørgen H.
Christensen, Kuno F.	Pedersen, Poul M. J.
Christensen, Sven E. G.	Poulsen, Jesper
Christoffersen, Edvard	Poulsen, Kirsten
Clemensen, Claus W.	Svankjær, Inger R.
Gramstrup, Bjarne	Thøgersen, Paul B.
Hilden, Tønnes	Tybirk, Gerda
Jensen, Palle L.	Weisbjerg, Martin R.
Larsen, Lene B.	Winther, Jane
Lund, Jan Røge	
Lydholm, Ane K. H.	

## HF - EKSAMEN

2p

Andersen, Ole O.  
Andersen, Pia Thue  
Andersen, Vibeke N.  
Dalgaard, Lisbeth  
Ellegaard, Jan  
Hansen, Dorrit  
Hansen, Lone  
Henriksen, Per K.  
Jensen, Ellen Kühn  
Jeppesen, Karsten F.  
Kaspersen, Preben O.

Larsen, Karen Marie  
Larsen, Lisbeth M.  
Mikkelsen, Helen M.  
Pedersen, Anette K.  
Pedersen, Niels K.  
Poulsen, Jytte R.  
Rasmussen, Jannie D.  
Sennefelder, Karen  
Skadhauge, Helle  
Vestergaard, Lise

2q

Andersen, Mari-Ann  
Boesen, Birthe  
Eriksen, Ruth E.  
Gregersen, Henrik  
Hansen, Peter Bo  
Holm, Hanne  
Højlund, Valborg  
Jarl, Henrik J.  
Jensen, Gerda  
Jespersen, Marie E.  
Jørgensen, Bent Yde  
Jørgensen, Sonja

Krog, Johanne M. K.  
Madsen, Birgitte  
Mikkelsen, Else Marie  
Olesen, Finn H.  
Poulsen, Else L.  
Raaby, Tove B.  
Sekkelund, Kaj Ove  
Soelberg, Else  
Thøgersen, Anders K.  
Petersen, Ulla Buus  
Thiessen, Annette

## 2. GYMNASIETS TIMEPLAN:

## Sproglig linje

	1. g.	Nysproglig gren		Musik-sproglig gren		Klassisk-sproglig gren		Samfunds-faglig gren	
		2. g.	3. g.	2. g.	3. g.	2. g.	3. g.	2. g.	3. g.
<b>Linjefag - Fællesfag</b>									
Religion .....	0	1	2	1	2	1	2	1	2
Dansk .....	3	3	4	3	4	3	4	3	4
Fransk/Russisk .....	5	3	3	3	3	3	3	3	3
Historie .....	2	3	3	3	3	3	3	3	3
Biologi .....	0	0	3	0	3	0	3	0	3
Matematik .....	2	3	0	3	0	3	0	3	0
Legemsøvelser .....	2	2	2	2	2	2	2	2	2
Musik .....	2	} 2	1	2	1	2	1	2	1
Formning og kunstforståelse .....	0								
I alt .....	16	17	18	17	18	17	18	17	18
<b>Grenfag - Særfag</b>									
Engelsk .....	4	4	6	} 3	5	0	0	} 3	5
Tysk .....	3	3	5			0	0		
Latin .....	4	4	0	4	0	5	5	0	0
Græsk .....	0	0	0	0	0	8	6	0	0
Oldtidskundskab .....	1	2	0	2	0	0	0	2	0
Samfundsfag og samfundskundskab .....	0	0	1 <sup>1)</sup>	0	1 <sup>1)</sup>	0	1 <sup>1)</sup>	5	5
Geografi .....	2	0	0	0	0	0	0	3	2
Musik, særfag .....				4	6				
I alt .....	30	30	30	30	30	30	30	30	30

<sup>1)</sup> Sammen med historie

## Matematisk linje

	1. g.	Matematisk-fysisk gren		Naturfaglig gren		Samfunds-faglig gren	
		2. g.	3. g.	2. g.	3. g.	2. g.	3. g.
<b>Linjefag - Fællesfag</b>							
Religion .....	0	1	2	1	2	1	2
Dansk .....	3	3	4	3	4	3	4
Engelsk/Tysk .....	5	0	0	0	0	0	0
Fransk/Russisk .....	5	3	3	3	3	3	3
Oldtidskundskab .....	1	2	0	2	0	2	0
Historie .....	2	3	3	3	3	3	3
Legemsøvelser .....	2	2	2	2	2	2	2
Musik .....	2	} 2	1	2	2	2	1
Formning og kunstforståelse .....	0						
I alt .....	20	16	15	16	15	16	15
<b>Grenfag - Særfag</b>							
Samfundsfag og samfundskundskab .....	0	0	1 <sup>1)</sup>	0	1 <sup>1)</sup>	5	5
Geografi .....	0	3	0	3	2	3	2
Biologi .....	0	0	3	3	7	0	3
Kemi .....	2	3	0	3	0	1	0
Fysik .....	3	3	5	2	2	2	2
Matematik .....	5	5	6	3	3	3	3
I alt .....	30	30	30	30	30	30	30

<sup>1)</sup> Sammen med historie

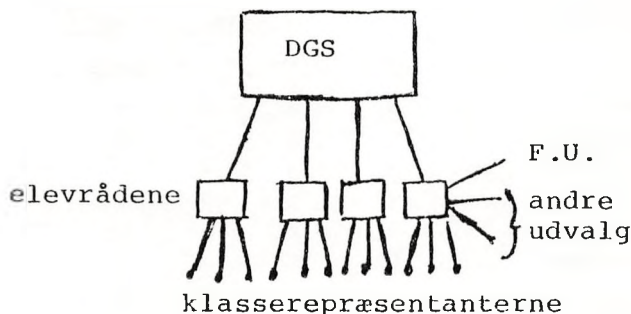
2. HF TIMEPLAN

<u>FÆLLESFAG:</u>	<u>timer pr. uge</u>			
	<u>1.sem</u>	<u>2.sem</u>	<u>3.sem</u>	<u>4.sem</u>
dansk .....	3	3	4	4
religion .....	0	0	3	3
historie .....	3	3	3	3
biologi .....	3	2	0	0
geografi .....	3	2	0	0
matematik .....	5	5	0	0
engelsk .....	4	3	4	4
tysk .....	3	3	0	0
samfundsfag .....	2	2	0	0
musik/formning ...	2	2	0	0
idræt .....	2	2	0	0

TILVALGSFAG:

	<u>1.sem</u>	<u>2.sem</u>	<u>3.sem</u>	<u>4.sem</u>	<u>point</u>
biologi .....	0	0	4	4	8
matematik.....	0	0	6	6	12
engelsk .....	0	4	7	7	7
tysk .....	0	0	5	5	10
samfundsfag .....	0	0	3	3	6
musik .....	0	0	4	4	8
formning .....	0	0	4	4	8
idræt .....	0	0	4	4	8
3.fremmedsprog ..	0	3	4	4	13
fysik .....	0	3	6	5	14
kemi .....	0	0	5	5	10
psykologi .....	0	0	3	3	6

3. fremmedsprog er fransk, russisk eller spansk.

OM ELEVRÅDET:Opbygning:

- a) klasserepræsentanterne vælges i klasserne. Disse danner elevrådet.
- b) elevrådet vælger kasserer og sekretær, samt nedsætter F.U. og evt. andre udvalg.
- c) elevrådene kan melde sig ind i DGS.

Love for elevråd og F.U.:

Lovene er vedtaget og udarbejdet af elevrådet. De indeholder forskrift for, hvordan arbejdet i elevrådet skal foregå, hvordan F.U. er opbygget og dets arbejdsopgaver.

F.U. (forretningsudvalget).

Overordnet udvalg, der skal tilrettelægge elevrådets arbejde og sætte andre aktiviteter igang.

DGS (Danske gymnasieelevers Sammenslutning).

Gymnasierne kan melde sig ind i DGS. Dette skal foregå kollektivt, men man kan også melde sig ind individuelt, uanset om gymnasiet er medlem eller ej.

DGS afholder landsmøde i februar og 3 repræsentantskabsmøder i resten af året. På landsmødet vælges en bestyrelse på 13 medlemmer. Denne er øverste besluttende myndighed uden for landsmødet.



DGS varetager på landsplan elevernes interesser overfor folketinget, og er repræsenteret i forskellige større udvalg.

LAK (Landssammenslutningen af Kursister).

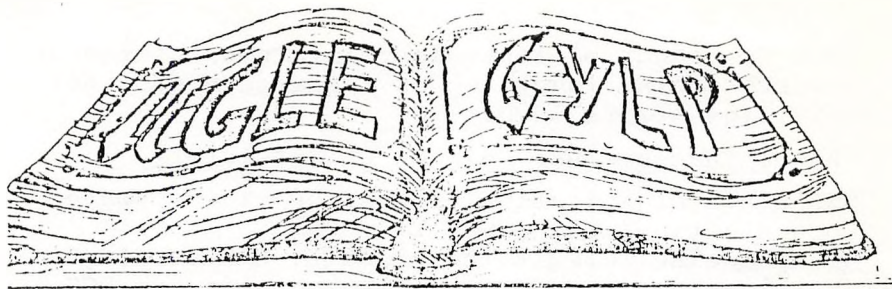
HF'ernes organisation, som er en slags "søsterorganisation" til DGS.

Indmeldelse foregår individuelt. LAK varetager kursisternes interesser på samme måde som DGS.

Elevrådets arbejde og arbejdsområde:

Holder møde mindst een gang om ugen + evt. eftermiddagsmøder.

Elevrådet arbejder med: praktiske ting vedrørende eleverne på skolen, klager og forslag, sager på landsplan/amtsplan. Arbejder ikke med politiske sager der ikke har med uddannelse at gøre, men vil godt give opgaverne videre til evt. interesserede. Vi har behandlet alt lige fra lys og lyd i fællesarealet til aktioner sammen med landets øvrige gymnasier om f.eks. passivitets-cirkulæret.



Ulegylp er det lokale skoleblad. Vi har ingen egentlig redaktionel linie, og optager alt, hvad vi får fra eleverne (vi er i permanent stof-nød). Redaktionsmøderne bliver annonceret i højtaleren, og der er adgang for alle. Mød op hvis der er noget du gerne vil læse om, hvis der er noget du gerne vil skrive om eller du bare har nogle spørgsmål. Elever kan annoncere gratis i ulegylp, som forøvrigt er gratis (dog nogle gange til den symbolske pris af 50 øre).

INTRODUKTIONSARRANGEMENT  
VED THISTED GYMNASIUM OG HF-KURSUS.

Ved starten af de sidste fem skoleår har vi ladet afholde introduktionsarrangementer. Det overordnede mål har været, at eleverne hurtigt har skullet lære hinanden at kende. Alt andet, der er foregået, har været sekundært i forhold til dette mål.

Skolestarten har formet sig som følger:

1. skoledag: Nye elever møder på skolen kl. 11, efter at eleverne fra 2. og 3.g samt 2.HF er gået hjem. Eleverne har på forhånd fået oplysninger om, hvilken klasse de skal gå i. Endvidere er de i store træk blevet informeret om skolestarten, dels gennem omtale af arrangementet i årsskriftet, dels gennem brev til elev og forældre. Efter en kort velkomst vises eleverne rundt på skolen af elever fra 3.g og 2.HF. Derefter samles klasserne for at få udleveret nogle bøger og træffe de lærere, de skal være sammen med de næste 2 dage. Dels kan de stille spørgsmål, dels kan de få detailinformationer.

2. skoledag: De nye elever køres med bus til spejderhytter og lign. straks fra morgenstunden. Her opholder de sig i 2 dage sammen med lærere. Vi prøver at tage hensyn til, at de kommer ud med lærere, de skal have i ret mange timer. Det lykkes ikke 100%, idet hyttelærerne deltager på frivillig basis (naturligvis).

I hytterne er der ikke mange faste programpunkter, som skal være fælles for alle hold. Der er dog visse punkter, nemlig gennemgang af ugeskemaet og gennemgang af bekendtgørelser. Det, der desuden ligger fast, er, at eleverne selv skal administrere det økonomiske, madlavning m.v. Det sidste har en enorm social betydning. Ud over dette har forskellige hold forsøgt sig med forskellige aktiviteter, så som folkedans, diskussion af forskellige emner, spil af forsk. slags, simple gruppepsykologiske øvelser m.v.. Med vilje er der lagt vægt på det uforpligtende. Som det fremgår af svarschemaer udarbejdet på grundlag af erfaringer

fra tidligere år har der gennemgående været tilfredshed med formen. HF-eleverne ville dog gerne have haft en dag mere og flere faste programpunkter.

Vi har drøftet det sidste med henblik på fremtidige arrangementer. I lærerrådet har man vedtaget at fortsætte med 2 dage og det mere uforpligtende program. Man føler, at de 2 dage er tilstrækkelig til, at eleverne kommer i gang med at tale med hinanden, man kender hinandens navne. Hvis programmet skulle udvides til 3 dage, vil det betyde et stort forarbejde, idet det da vil være nødvendigt med et strammere program, ligesom det vil være en hård belastning af skolens budget.

Et andet punkt, der er diskuteret, er antallet af klasser pr. hytte. Resultatet er blevet, at 1.HF som hidtil er i samme hytte med 3 lærere. Med hensyn til gymnasieklasserne vil det blive tilstræbt at have 1 klasse pr. hytte med 2 lærere. Vi har forsøgt både med 1 og 2 klasser pr. hytte. Erfaringerne må gøres op til, at 1 klasse pr. hytte er at foretrække.

Økonomien klares via skolens ekskursionskonto. Skolenævn og UK-udvalget har godkendt, at man betaler både for transport, logi og mad i de to dage, hvis ekskursionskontoen i øvrigt ikke overskrides. Dette har ikke givet anledning til indskrænkning af den øvrige ekskursionsaktivitet.

AF SKOLENS DAGBOG

- 14/9 Fællestime: 18-års valgret - MF Annelise Gotfredsen og et spørgepanel af elever.
- 21/9 Besøg af fagkonsulent i fransk: Erik Nielsen.
- 3/10 Erhvervsorienteringsmøde med repræsentanter fra forskellige erhvervsgrupper samt Poul Mogensen fra Københavns Universitet.
- 6/10 Fællestime: Poul Dissing og Benny Andersen.
- 14/11 Besøg af fagkonsulent Tage Østergaard ledsaget af Madame Francaise la Bro.
- 15/11 Fællestime: Troels Kløvedal.
- 23/11 Fællestime: Helena Kragh - norsk skuespiller.
- 11/12 Fællestime: Amtskontorchef Høffding: 30-årsdagen for FN-menneskerettigheds-erklæringen.
- 8/3 Fællestime: Per-Erik Lund, Stockholm.
- 6/4 Fransk studiescene - teater.
- 19/4 Forårskoncert.
- 19/4 Fællestime: Family Life (film).
- 30/4 Fællestime: Marianne Rasch, Tvindskolerne.

SPORT

- 21/9 Regionsstævne i Nykøbing, hvor Thisted Gymnasium for første gang ikke deltog. Holstebro blev regionens bedste skole ved at vinde pigegruppen og drengenes gr. II.
- Nykøbing vandt dr. I.
- Fodboldturneringen mellem de nordvestjyske gymnasier har fået følgende resultat:
- 10/10 I Skive vandt Thisted 2-0.
- 26/10 I Struer blev det til en sejr på 2-1
- Kvindefodbold: Thisted-Struer 6-0.
- 27/10 I en dramatisk kamp på vort eget anlæg slog Holstebro os 3-2, og blev dermed årets pokalvinder.

- 13/11 Definitivt opgivet at afvikle kampen mod Morsø Gymnasium, som ikke kunne stille hold. Kampen vundet (uden kamp) af Thisted. Den havde forøvrigt ingen betydning for det endelige resultat.
- 30/1 Indledende volleyballkampe for piger her i Thyhallen:  
Skive gymnasium vandt A- og C-rækken, Thisted B-rækken og dermed kvalifikation til semifinalestævne i Skive 27/2.
- 31/1 Gymnasieskolernes volleyballturnering for drenge afholder indledende regionsstævne i Skive med deltagelse af værts-skolen og gymnasierne i Holstebro, Viborg amt, Randers amt og Thisted. Struer sendte afbud på grund af studieuge. Holstebro blev vinder af ældste gruppe, Thisted af yngste gruppe.

Ældste gruppe:

Thisted-Randers Amt	15-9, 15-2
Randers Amt-Holstebro	2-15, 9-15
Holstebro-Thisted	15-6, 15-11

Yngste gruppe:

Viborg Amt-Skive	4-15, 3-15
Thisted-Holstebro	15- 8, 15- 6
Skive-Randers Amt	15- 9, 15- 6
Viborg Amt-Thisted	3-15, 0-15
Randers Amt-Holstebro	15-11, 15-12
Thisted-Skive	15-10, 15- 6
Viborg Amt-Randers Amt	6-15, 9-15
Holstebro-Skive	9-15, 9-15
Randers Amt-Thisted	7-15, 13-15
Holstebro-Viborg Amt	16-14, 15- 2

- 27/2 Semifinalestævne for piger i Skive (volleyball)  
Thisted deltog i B-rækken, hvor de blev nr. 2.  
Rækken vandtes af Hjørring Gymnasium.
- 13/3 På Vesthimmerlands Gymnasium i Års deltog Thisted Gymnasiums drengevolleyballhold

(yngste gruppe) i semifinalstævnet inden for Gymnasieskolernes volleyballturnering. Holdet tabte alle kampe mod henholdsvis Vesthimmerland, Aarhus Katedral og Nørresundby. Sidstnævnte skole blev vinder af yngste gruppe. Aarhus Katedralskole vandt ældste gruppe.

Aarhus Katedral-Thisted	15-9,15-7
Vesthimmerland-Thisted	15-8,15-5
Nørresundby-Thisted	15-7,15-6

Translokations- og dimissionsfesten  
for skolens elever finder sted

fredag, den 22. juni, kl. 10<sup>00</sup>.

Forældre og skolens venner indbydes herved.

Det nye skoleår begynder

mandag, den 13. august.

Lærerne møder kl. 9<sup>00</sup>.

2. og 3.g samt 2.HF møder kl. 10<sup>00</sup>.

1.g og 1.HF møder først kl. 11<sup>00</sup>.

---

RINGETIDER

8.00 - 8.45  
8.50 - 9.35  
9.50 - 10.35  
10.45 - 11.30  
11.55 - 12.40  
12.50 - 13.35  
13.45 - 14.30  
14.40 - 15.25  
15.35 - 16.20



Danmarks Pædagogiske Bibliotek



450005453343