



Dette værk er downloadet fra Danskernes Historie Online

Danskernes Historie Online er Danmarks største digitaliseringsprojekt af litteratur inden for emner som personalhistorie, lokalhistorie og slægtsforskning. Biblioteket hører under den almennyttige forening Danske Slægtsforskere. Vi bevarer vores fælles kulturarv, digitaliserer den og stiller den til rådighed for alle interesserede.

Støt Danskernes Historie Online - Bliv sponsor

Som sponsor i biblioteket opnår du en række fordele. Læs mere om fordele og sponsorat her: <https://slaegtsbibliotek.dk/sponsorat>

Ophavsret

Biblioteket indeholder værker både med og uden ophavsret. For værker, som er omfattet af ophavsret, må PDF-filen kun benyttes til personligt brug.

Links

Slægtsforskernes Bibliotek: <https://slaegtsbibliotek.dk>

Danske Slægtsforskere: <https://slaegt.dk>



ole prg.

thisted gymnasium & hf

1980

DANMARKS
PÆDAGOGISKE
BIBLIOTEK

Årsskrift 1979/80
for
Thisted Gymnasium
og HF-kursus

Tryk

Bornerup Offset
Thisted.

Redaktion

Knud H. Andersen
Dorthe Christiansen
David Nors Hansen
Egon Jensen
Henrik Bolt-Jørgensen
Anne Næsdorf

Renskrift

sekretær Birgit Frohn

Foto:

Henrik Bolt-Jørgensen

Forside:

Foto: Knud E.Jensen, Hurup.

Detaille af Kaspar Heibergs udsmykning
omkring Thisted Gymnasium.

THISTED GYMNASIUM MED HF

THISTED GYMNASIUM

OG HF-KURSUS

RINGVEJ 32

7700 THISTED

07-92 34 88

REKTOR

KRISTEN BAK. Træffetid 12 - 13.

SEKRETÆRKONTORETS

ÅBNINGSTIDER:

MANDAG - TORSDAG: 7⁴⁵ - 15⁰⁰

FREDAG: 7⁴⁵ - 14⁰⁰

(gælder ikke i skoleferier)

SKOLEÅRET 1980/81

2.g og 3.g møder
mandag den 11. august kl. 10⁰⁰.

1.g og 1.HF møder
mandag den 11. august kl. 11⁰⁰.

De nye elever bedes medbringe en stor taske el. lign. til de mange bøger, der udleveres allerede 1. skoledag.

INTRODUKTIONSARRANGEMENT

I løbet af de første 2 til 3 uger af skoleåret arrangeres en hyttetur for de nye klasser. Arrangementet, der først og fremmest har et socialt sigte, foregår i en hytte, som skolen har lejet til formålet. Eleverne betaler selv kosten, mens skolen betaler transport og overnatning. Turen varer i 2 dage pr. klasse.

Fra Munkevej til Ringvej



Knud Andersen interviewer Tage Lindskog

Thisted Gymnasium har nu boet 5 år i den moderne, Friis- og Moltke-designede skolebygning. Årsskriftredaktionen har bedt lektor T. Lindskog fortælle om, hvordan han - med udgangspunkt i mange års undervisning i den gamle skole på Munkevej - har oplevet dette skifte.

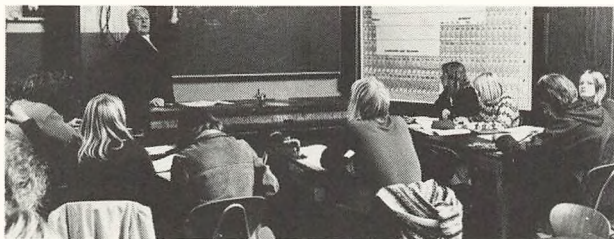
Vi har opsøgt Lindskog på den daglige arbejdsplads i skolens fysikafdeling. Lindskog har på mange måder oplevet flytningen som en udvikling til det bedre. Fysik og kemilokalerne på det gamle gymnasium var meget dårlige og utidssvarende. Det betød vanskelige forhold, når man skulle lave øvelser og eksperimenter. Samtidig gav de mange etager anledning til megen vandring op og ned. Til gengæld kan

han godt savne den centrale beliggenhed på Munkevej, og han tænker med vemod tilbage på det hyggelige lærerværelse med den pragtfulde udsigt over Thisted Bredning: "Et blik ud over bredningen gav inspiration til næste time. Man burde have placeret det nye gymnasium ved fjorden - i stedet for at forære pladsen væk til synopal-fabrikken".

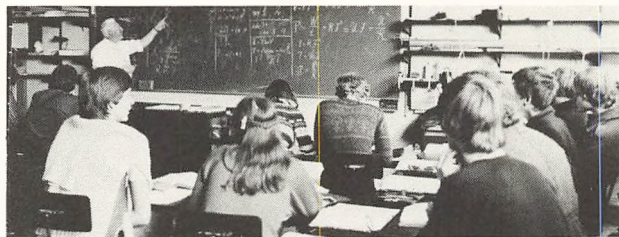
Både lærerværelset og fysikafdelingen i den nye bygning er kolde og mørke - ofte er det nødvendigt at tænde lys trods solskin udenfor.

Lindskog vil gerne understrege, at kemi- og fysiksamlingerne er blevet stærkt udbygget og forbedret siden flytningen. Skolens rektorer har vist stor forståelse for de to fags behov. Samtidig tillægger han det stor betydning, at skolen er blevet overflyttet fra Thisted Kommune til Viborg Amt. Thisted Kommune gik bevillingsmæssigt i meget små sko, hvorimod vi har haft rimelige budgetrammer under Viborg Amt.

Der er samtidig sket store ændringer i elevsammensætningen. Lindskog havde for ti år siden næppe forestillet sig, at gymnaset i Thisted ville opleve en så overvældende elevtilgang. Til gengæld er den aldersmæssige sammensætning snævret ind. Tidligere havde man et stort antal elever i mellemskolen og senere i realafdelingen. Udviklingen har stillet voksende krav til lærerne. "Vi må være mere behjælpelige end tidligere". Men det er Lindskogs indtryk,



Gymnasiet, Munkevej 1974



Gymnasiet, Ringvej 1980

at eleverne trives på skolen - trods de lokalemæssige mangler - og han oplever en større frimodighed blandt eleverne idag. Og det er afgjort mest spændende at under-vise elever, der har lyst og vilje til at stille spørgsmål.

Derfor mener Lindskog også, der er grundlag for en ændring af de pædagogiske rammer. Specielt i faget fysik kunne han ønske sig mulighed for mere frie arbejdsformer, gruppearbejde og projektrettet undervisning.

BJ/KA

Gymnasiet-kan det betale sig?

Når en rodbunden Thybo skal ræsonnere logisk, spørger han/hun, om det nu også kan betale sig. "Hvad går I mon og lærer derude på gymnasiet?" "Kan det bruges til noget." Og svaret bliver oftest, at en studentereksamen giver adgang til de videregående uddannelser, hvis man nu om dage omtrent har et 2-cifret gennemsnit, og desuden er det et godt stykke papir i mange andre sammenhænge.... Og det vælter ind med folk i denne frasorteringsmaskine. På spørgsmålet om, hvad vi lærer, kan jeg svare, at jeg må lære en forfærdelig masse ting i 4-5 forskellige fag hver dag, foruden det, der skal læres til næste dag, og alle opgaverne, som skal afleveres. Alt i alt en kraftig arbejdsdisciplin, som er meget relevant for det pulserende erhvervs-

liv, hvor der ironisk nok ikke er brug for sådan en. Sammenhængen og forståelsen splittes, og hovedet fyldes med ord, som pensum, eksamen og adgangsbe-grænsning, og dagligt hører man dem i timerne og fri-kvarterene. Ikke engang fremtiden ser lysere ud. Forude kan man skimte Det centrale Uddannelsesråd, U-90, og hvad det nu hedder alt sammen, spille med i "Mordet på de humanistiske fag", efter som de er mindst forståelige og anvendelige for erhvervslivet, hvor der sandsynligvis stadig ikke er brug for os. Og når vi ikke længere kan satse på fast arbejde 8 timer om dagen, er det spørgsmålet, om ikke gymnasiet skal være det sted, hvor man lærer at udfylde sin egen tid ud med noget meningsfyldt, finde andre værdier ... Det, tror jeg, kan betale sig, og det må ske inden humanismen og gymnasiet får dødsstødet i erhvervslivets og demo/bureaukratiets navn ...

Velkomstbrev til 1.g'erne

Kære 1.g'er!

Vi har hermed den fornøjelse at byde dig velkommen til et af de mange gymnasier i landet, der har været så heldige at få flere elever ind i bygningen, end der kan være. Dette har den fordel, at rumopvarmningen bliver billigere og sammenholdet mellem eleverne større, eftersom man sidder som sild i en tønne. Dette var en smagsprøve på den ironiske tone, du efter al sandsynlighed vil komme til at stifte nærmere bekendtskab med her på stedet, idet det er det eneste middel læreren har,

når denne ønsker at overbevise urolige elementer om, at det er ham/hende, der er kaptajn på skuden.

Jeg ved ikke om det er dig bekendt, men ifølge bekendtgørelsen om undervisningen i gymnasieskolen planlægger læreren i samråd med eleverne arbejdet på skolen. I praksis er det nu så som så med den

herudover, at dette samarbejde mellem elever og lærere strander på elevernes uvidenhed om de muligheder, der findes indenfor et fagområde. Da man så tilmed kan konstatere, at eleverne ikke længere ønsker at blive hørt, men blot apatisk lader sig lede, animeres lærerne jo heller ikke til at inddrage eleverne i planlægningsarbejdet.

I ovennævnte bekendtgørelse hedder det også: "Læreren og eleverne drøfter regelmæssigt undervisningen." Jeg må igen påpege, at dette hører til sjældenhederne. Jeg tror, at det fortrinsvis er nyudklækkede lærere, der praktiserer dette, hvilket muligvis hænger sammen med, at de mere rutinerede er for kloge til at indlade sig på den slags eksperimenter, idet dette psykisk kan være enormt belastende, og resultatet er meget forskelligt fra gang til gang. Diskussionerne kan til tider løse samarbejdsproblemer, men til andre tider gør de blot ondt værre.

Da gymnasiet blot er en grundskole, er det endnu ikke lykkedes at integrere fagene i særlig høj grad, hvilket giver sig udslag i, at ens mulighed for at overføre viden fra et fag til et andet, og derved lære det grundigere, er meget begrænset.

Selvom der ikke foretages noget endeligt erhvervsvalg i gymnasiet, betragter en del fejlagtigt grenvalget i 1.g som det første skridt på vejen mod et erhvervsvalg. Det er min erfaring, at studievejlederen ikke er i stand til at hjælpe en til et rigtigt grenvalg. Personligt måtte jeg hente denne hjælp hos gode venner. I det hele taget mener jeg, at studievejlederne i højere grad burde hverves blandt psykologer og socialrådgivere, i stedet for som nu blandt gymnasielærere, der konstant skal tage hensyn til deres eget forhold til de øvrige lærere.

Jens S. Hedelund, 3.y.

angemå.
rangemei. anlægges således, at u.
tagende elever i de heraf forhindres i at fø.
deres obligatoriske undervisning.

Fællestimer bør så vidt muligt tilrettelægges med henblik på samarbejde med anden undervisning på skolen.

III. Afsluttende bestemmelser.

§ 25. Ved behandlingen af undervisningen skal læreren enten sammen med eleverne udarbejde en plan for arbejdet i efterårshalvåret eller gøre eleverne bekendt med en sådan plan. For de senere faser i undervisningen gælder, at læreren og eleverne i fællesskab lægger arbejdet. Læreren og eleverne drøfter regelmæssigt undervisningen.

Stk. 2. Eksamensopgivelser udarbejdes i samråd med eleverne.

§ 26. Ved læsning forstås overalt i denne bekendtgørelse normalt: Hvor intet andet er anført, sættes bogstaver og tal i små bogstaver og med understregning.

om optagelse
uden ind-

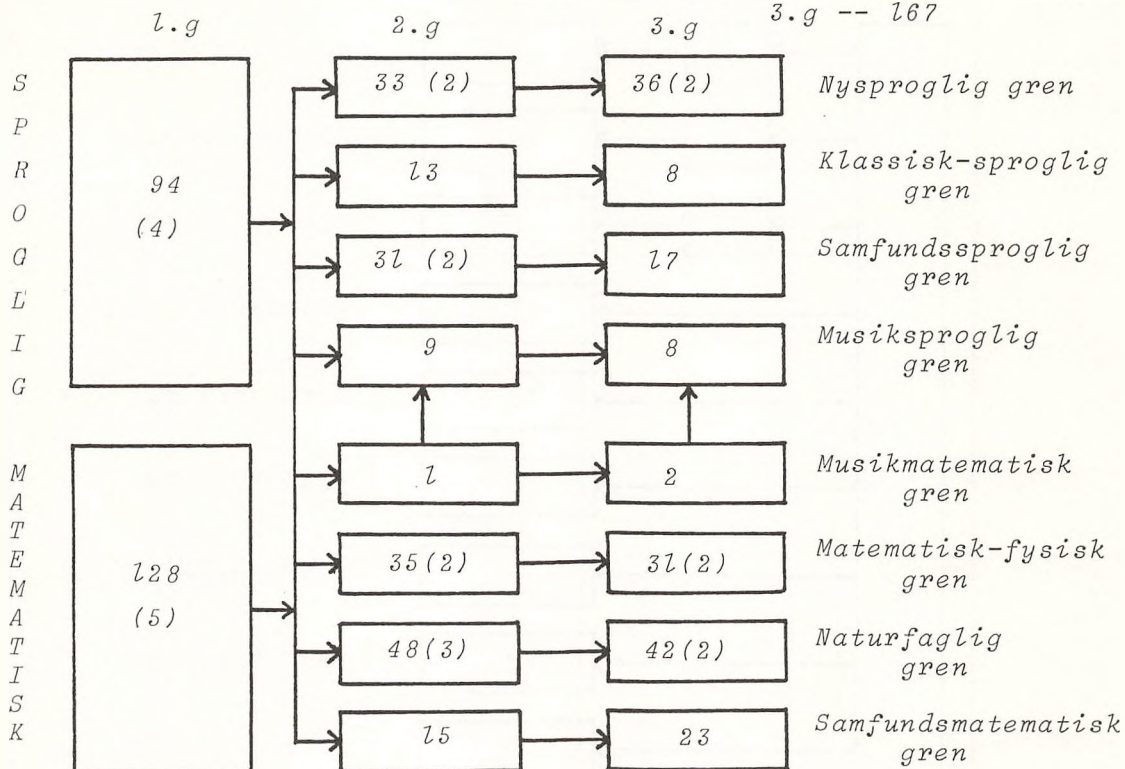
medbestemmelse. Den viser sig nemlig i temmelig høj grad at være afhængig af den enkelte lærer og dennes fag. Da der herudover for langt de fleste fag findes et fastlagt pensum, som selvfølgelig skal gennemgås, skal man råbe hurra, hvis man får lov at bestemme rækkefølgen af de emner, der skal gennemgås. Det viser sig

STRUKTURMODEL OVER GYMNASIET

1.g -- 222

Antal elever pr. 25. august 1979 ----- 2.g -- 185

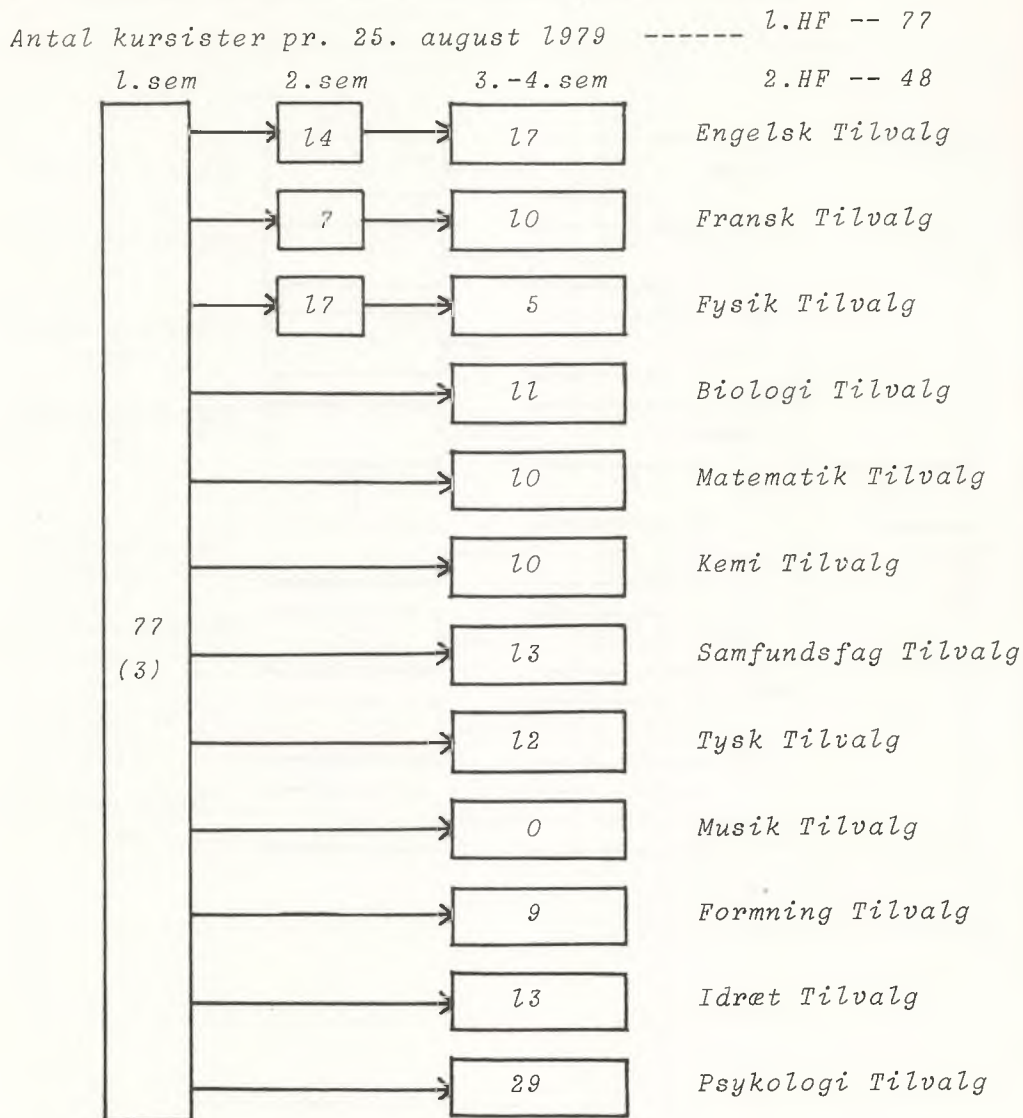
3.g -- 167



145 --- Antal elever

(6) --- Antal klasser/hold

STRUKTURMODEL OVER HØJERE FORBEREDELSESEKSAMEN



32 --- Antal kursister

(2)--- Antal klasser/hold

Studieugen 1979

Hensigten med denne beretning er dels at give elever en fornemmelse for, hvad en studieuge er for noget - eller i hvert fald kan være - dels gennem de vurderinger, der kommer til udtryk, at videregive studieugeudvalgets indhøstede erfaringer - gode såvel som dårlige - til de, der skal tilrettelægge en forhåbentlig kommende studieuge.



Redaktionen på "Alternativet"

DET FORBEREDENDE ARBEJDE

Bag en studieuge ligger en lang og ofte ret kompliceret beslutnings- og planlægningsproces. Udgangspunktet for tanken om en studieuge i dette skoleår var evalueringen efter studieugen i februar 1978. Et stort flertal af de deltagende elever og lærere udtrykte et klart ønske om, at studieugetraditionen skulle fortsætte. Men først i vinteren 1979 blev der - nogenlunde samtidig - af en gruppe elever og en gruppe lærere taget et effektivt initiativ til at sætte en ny studieuge-debat i gang. Der blev bevilget en fællestime, og en diskussion i klasserne viste stor opbak-

ning bag studieuge tanken. På det grundlag traf både elevråd og lærerråd beslutning om at arbejde for en studieuge i efteråret 1979, og der blev nedsat et studieugeudvalg, ligeligt sammensat af elever og lærere.

Udvalget foranstaltede en afstemning blandt eleverne om de mange emneforslag, der var fremkommet under den indledende debat. Som ved tidligere studieuge debatter var der en del uenighed om, hvorvidt studieugen skulle samles omkring et fælles tema, eller man skulle lade den fremstå som en mangfoldighed af emner uden indbyrdes sammenhæng. Afstemningen viste imidlertid så klar tilslutning til emnet barndom/ungdom, og der fremkom så mange forslag til del-emner, at udvalget besluttede at gøre det til fællestema for den kommende studieuges aktiviteter. Det skal ses i sammenhæng med udvalgets ønske om at lægge vægt på samarbejde og fælles aktiviteter og derigennem undgå, at de mange små studiegrupper skulle isolere sig omkring deres eget speciale.

Udover en generel orientering af de nye 1.g og 1. HF-klasser i forbindelse med hytte-opholdet var det først i begyndelsen af september måned, udvalget for alvor gik i aktion. Vi foreslog studieugen afholdt 12.- 16. november og lagde en samlet plan for studieugen frem, bygget over de mange forslag, der var kommet ind under forårets debat. Planen blev drøftet i en fællestime og akcepteret i de fleste klasser. I enkelte klasser var der nogen modvilje mod at være trukket ind i det valgte temas rammer. Udvalget mente imidlertid, det for helhedens skyld var nødvendigt at fastholde det fælles tema som overordnet for alle aktiviteter. Til gengæld prøvede vi at imødekomme modstanderne ved at anlægge en liberal fortolkning af temaets afgrænsning.

Hver elev meddelte herefter udvalget,

hvilket emne indenfor den samlede plan hun/han ønskede at arbejde med.

Det bør nævnes, at der knytter sig et meget stort informationsproblem til den indledende fase af planlægningen. Dette problem vokser naturligvis i takt med skolens størrelse. Vi valgte at meddele os dels skriftligt, dels via grundig information af klasserepræsentanterne, og det viste sig at fungere effektivt.

Det næste led i planlægningen måtte være at få samlet de enkelte studiegrupper og få dem sat i gang med overvejelser over, hvordan de ville tilrettelægge arbejdet i studieugen, og hvilke hjælpemidler (special-lokaler, bøger, av-midler, foredragsholder, ekskursioner) de havde brug for. Samtidig blev der etableret en koordinationsgruppe, der fik ansvaret for alle fælles problemer.

Disse overvejelser foregik i et par fællestimer i oktober og begyndelsen af november.



Trafikgruppen på ekskursion

Studieugeudvalget anså det for et væsentligt mål med studieugen at nedbryde den traditionelle rollefordeling mellem elever og lærere. Vi havde derfor ikke rettet specielle opfordringer til lærerne om at fungere som gruppeledere. Vi havde blot søgt at få lærerne spredt til det størst mulige antal emner. For at sikre en vis styring og en forbindelse til udvalget blev der i hver gruppe valgt en kontaktperson. En række fælles problemer, herunder fordelingen af lokaler, tekniske hjælpemidler og ikke mindst beskæringen af de udgiftskrævende ønsker, foregik på møde mellem disse kontaktpersoner og studieugeudvalget.

Der er grund til at fremhæve, at de enkelte gruppers planlægning af studieforløbet stiller meget store og uvante krav, netop når initiativet i så høj grad ligger hos eleverne. Det lykkedes at få god skik på den tekniske og økonomiske side af sagen; men der er næppe tvivl om, at mange grupper var meget usikre overfor den mere pædagogiske og faglige side af planlægningen. Samtidig var det vanskeligt at nå ret langt indenfor de få - og spredte fællestimer, der var til rådighed.

Denne usikkerhed bør efter udvalgets mening opfattes som et frugtbart og nødvendigt led i studieugeerfaringen. Vi vil dog anbefale, at man i en kommende studieuge søger at afsætte mere tid - og først og fremmest mere sammenhængende tid til det forberedende arbejde. Desuden bør man nok forsøge at fremkalde en generel debat omkring projekt-orienterede studieforløb og derigennem skabe en højere grad af pædagogisk bevidsthed. Eller sagt på en anden måde: man må gøre det klart, at en væsentlig del af målet med en studieuge er at nedbryde den autoritære passivitet vi alle gennem den traditionelle skole er opdraget til.

Nu var tidspunktet omsider kommet, da vi skulle realisere alle vore forventninger om en studieuge, der skulle være præget af kreativitet og personlig stillingtagen på alle områder. Det viste sig også, at de fleste grupper fungerede velorganiseret og forstod at arbejde selvstændigt. Alligevel kunne en udenforstående godt få det indtryk, at de enkelte grupper isolerede sig i stedet for at udbygge et bedre tilrettelagt samarbejde, som oprindeligt var tilsigtet.

Aktiviteten inden for de forskellige grupper var meget varieret, idet nogle var præget af personlig engagement, mens andre ærligt talt lod til at være lige så lærerstyret som ellers. Det sidste må så vidt muligt erstattes af et samarbejde, hvor lærere og elever er på lige fod, hvis en studieuge skal afholdes senere.

En positiv side ved studieugen var de mange fællesaktiviteter, som løbende blev gennemført. Specielt husavisen "Alternativet" bør roses for sin gode evne til at reklamere for arrangementer, som måtte interessere andre grupper eller enkeltpersoner. Eftersom adskillige grupper i ugens løb i "Alternativet" gjorde rede for netop deres arbejde, fik man et bedre overblik i og orientering om, hvad de enkelte grupper foretog sig.

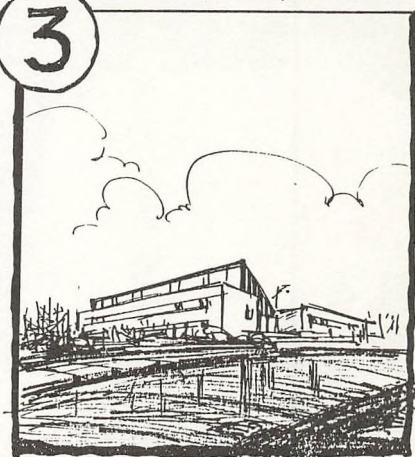
Da det blev forventet, at emnegrupperne fremstillede et produkt/rapport i den afsluttende fase, tilstræbte studieugeudvalget en bred fortolkning heraf. F.eks. anvendte mange emnegrupper en utraditionel formidling af deres aktiviteter i løbet af ugen - såsom teater/revy, modeopvisning, punk-koncert og en række interessante og oplysende plancheudstillinger. For at undgå at studieugens sidste dag skulle få karakter af at være oprydningssdag, blev der planlagt en studieugefest, som skulle be-

ALTERNATIVET

(EN OASE I ØRKENEN)

TORSDAG 15/11 1979 PRIS: 1,-

3



vise, at de mange undergrupper trods alt havde et fælles udgangspunkt i temaet "barndom/ungdom", og at de tilstræbte at behandle forskellige sider ved netop dette tema.

Indenfor nogle grupper såsom grupperne "Ernæring og madvaner" og "Trafik" blev der gjort op med den klichè, at gruppens aktiviteter kun strakte sig over selve studieugen og ikke fik videre konsekvenser. Det viste sig nemlig, at madgruppens utraditionelle og succesrige sortiment af madvarer i kantinen gav fru Thorsen mod til at fortsætte salget af nogle af disse varer. Tilsvarende må trafikgruppen tildeles en del af æren for, at de fleste busser med elever til uddannelsescentret er begyndt at sætte passagererne af på den nordlige side af Ringvejen.



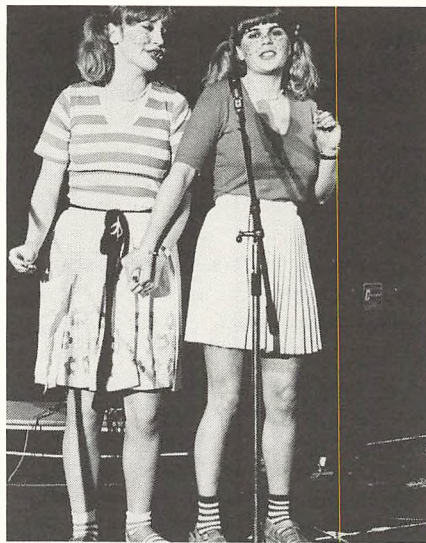
"Råkostjernet"

I løbet af studieugen blev der desværre også konstateret en temmelig stor forsømmelsesprocent i bestemte grupper, som åbenbart må have misforstået og været lige glade med studieugens gennemførelse. Hvis denne beklagelige kendsgerning alene berørte de grupper/personer, som anså studieugen for en slags ferie, kunne det måske tilgives. --- Men da det i fremtiden måske kan bruges som et argument mod en eventuel ny studieuge, kan disse usolidariske og uansvarlige elementer alligevel beskyldes for at latterliggøre andres ellers seriøse arbejde.-- Lad os håbe, at de enkelte medlemmer inden for en gruppe

i en kommende studieuge vil tilstræbe at bygge en fælles bevidsthed op om, at alle skal føle sig ansvarlige og nødvendige for at få et positivt udfald af studieugen.

EVALUERING AF STUDIEUGEN

Kort efter studieugens afvikling foretog studieugeudvalget en spørgeskemaundersøgelse for at få deltagerens bedømmelse af studieugen. Skemaet indeholdt en række spørgsmål vedrørende bl.a.: 1) planlægningsfasen, 2) det faglige udbytte af studieugen, 3) det pædagogiske udbytte af studieugen, 4) aktivitetsniveauet i studieugen, 5) indflydelsen i de forskellige faser. Ud over en simpel sammentælling af svarene blev der foretaget en systematisering af svarene således, at vi kunne danne os et indtryk af specielt de forskellige klassetrins og lærernes fordeling på svarmulighederne.



"Lille Sommerfugl"

Generelt viste undersøgelsen:

1. Der var en mindre tilfredshed med udbyttet af forberedelsestimerne og delvis også med mulighederne for indflydelse på planlægningen end ønskeligt.
2. Det faglige udbytte af studieugen blev overvejende betegnet som positivt.
3. Det samme gælder for det pædagogiske (studiemæssige) udbytte.
4. Man betegnede sit aktivitetsniveau i studieugen som værende meget lig det daglige.
5. Indflydelsesmulighederne i forbindelse med valg af arbejdsmetoder og emneområder på holdene i ugen blev betegnet som værende gode.

Ser man på, hvordan svarene fordeler sig inden for lærergruppen og de enkelte klassetrin kommer følgende tendenser frem:

1. Lærerne og de ældste elever (3.g'erne) er mest tilfredse med planlægningsfasen. De har større indflydelse på den end de yngste elever.
2. Det faglige udbytte betegnes lige positivt af alle grupper (- lærerne).
3. Det pædagogiske udbytte ligeledes (også - lærerne).
4. M.h.t. aktivitetsniveauet afveg 1.g'erne og delvis 2.g'erne mest fra det generelle billede ved at være mindre aktive end andre, og 1.g'erne også ved at være mindre aktive i studieugen end i det daglige.
5. Alle grupper betegnede indflydelsesmulighederne på holdene i selve ugen lige positivt.

Disse tendenser undrer vel næppe, når man tænker på, at kun 3.g'erne og (de fleste af) lærerne har været med i en studieuge tidligere.

Derudover viste undersøgelsen meget positive tilkendegivelser m.h.t. det at arbejde på tværs af den daglige klassedeling; man var overvejende tilfreds med koordineringen inden for studieugen som hel-

hed, men mindre tilfreds med samordningen af stoffet inden for hovedgrupperne. Husavisen skabte megen interesse for andre holds arbejde, og endelig syntes et overvældende flertal, at afslutningsfesten var en passende afslutning på studieugen.

På baggrund af disse holdninger kan det vel ikke undre, at 80% af 1.g'erne, 2.g'erne og 1.HF'erne gerne vil have en studieuge senere i deres skoleforløb. Kun 12% svarede nej hertil.



Fra revyen

Studiekreds i italiensk sprog og kultur

et indblik i et lands forhold på en måde, der ellers ikke er mulig i gymnasieskolen, og på det grundlag kan det kun anbefales, at man også i fremtiden gør brug af muligheden for at danne studiekredse.

Ole Rysgaard Madsen

I marts 1980 startede Henrik Bolt-Jørgensen sammen med en kreds af elever fra 2.K en studiekreds i det italienske sprog og den italienske kultur.

2.K og BJ havde nogle måneder i forvejen bestemt sig for at bruge 2 uger af sommerferien til for egen regning at rejse til Sicilien og se på de mange levn fra oldtiden, som findes der. Der var derfor interesse for også at lære noget om det moderne Italien, og på BJ's initiativ blev studiekredsen startet. Selv om studiekredsen altså havde et mål i form af denne italiensstur, meldte der sig også deltagere, der ikke skulle med på turen, men som gerne ville lære italiensk sprog og kultur nærmere at kende.

Studiekredsen holdt sine møder i form af dobbelttimer onsdag eftermiddag efter skoletid, og den ene af disse dobbelttimer blev forbeholdt undervisning i det italienske sprog, mens eleverne i den anden blev delt op i små grupper, der hver fik sit emne at behandle. Eksempelvis Mafiaen, Skolesystemet, Forholdet mellem det rige Norditalien og det fattige Syditalien, Italiens historie, etc. Blandt studiekredsens aktiviteter var også forevisningen af en italiensk film. Det var Pasolinis "Mamma Roma", der blev lavet i 1962.

Studiekredsen arbejdede fra midt i marts til midt i maj 1980, og selv om dens møder lå på et tidspunkt, hvor man af sagens natur er træt efter en lang skoledag, kan man på ingen måde sige, at timerne var tidsspilde. De var nemlig med til at give

ITALIEN cultura & lingua italiana

STUDIEKREDS OVER DET MODERNE ITALIENS KULTUR OG SPROG

DATO: onsdage den 12, 19, 26 marts, 9, 16, 23, 30 april, 7, 14 & 21 maj

TIDSPUNKT: 14.30 - 16.20 (dobbeltime)

STED: lokale 72

TELMELDING: hos undertegete

FORDRINGSNINGER: studiekredsen er åben for alle elever, men sprogundervisningen vil ofte referere til latin

INDHOLD

1. Elementær indføring i det italienske sprog - klasseundervisning med en begynderbog (i kopi)
2. gruppearbejde med opgaver over historiske, politiske og økonomiske forhold i det nyere og moderne Italien

EKSEMPLER PÅ MULIGE OPGAVER

1. Italien 1900-1980 - historiske oversigt
2. Mazzogiorno
3. Kommunist - katolikker
4. Italiensk drama og film (Pasolini o.s.v.)
5. Litteratur (Pirandello, Moravia, Sciascia o.s.v.)
6. Politiske rævekæder - partierne, korruptionen, den amerikanske infiltration, mafiaen
7. Venstre-4 bejræbelseser
8. Økonomien & produktionen - eksporten & importen (Fiat, Agosta, Banco di San Spirito, Vatikanet)

Henrik B-J
III.1980

Ekskursioner - 2 eksempler

2. D PÅ VIKINGEEKSKURSION.

I foråret 79, da 3.g'erne svedte over eksamen, havde vi et 3-dages projekt om vikingetiden. D.v.s. at vi i 3 dage arbejdede intenst med vikingetiden, og søgte at belyse alle vigtige aspekter inden for denne periode.

Samtidig opstod ideen om en ekskursion, hvor vi ville besøge de steder, som vi nu havde arbejdet teoretisk med. Ideen blev ikke nærmere udmøntet før sommerferien, men efter ferien gik vi i gang med at planlægge turen. Vi besluttede os for at besøge Jelling, Ribe, Slesvig og Århus. Derefter blev vi delt op i grupper, som hver fik en by, som de skulle tage sig af. Efter 2 måneders forberedelser med at kontakte teatre, skoler, museer, foredragsholdere m.v., tog vi af sted.

Turen varede 5 dage, og på de 5 dage skulle vi besøge 4 forskellige byer. Det kunne derfor ikke undgås, at programmet blev ret anstrengende, da vi foruden at se museer og andre ligeså interessante ting, brugte en hel del tid på at køre i tog. (Ved en hurtig udregning 15 timer i 12 forskellige tog. Selv om togene er komfortable at køre i, trøttede det alligevel meget). Alligevel lykkedes det at holde programmet næsten til punkt og prikke.

Turen havde to hovedformål:

- 1: Vi skulle se de forskellige fund fra vikingetiden, som vi havde arbejdet med
- 2: Vi skulle se på kunstmuseer og kirkeudsmykning for at få større forståelse for de stilarter, der knytter sig til både litteraturen, malerkunsten og arkitekturen.

AKTIVITETER PÅ TUREN

Jelling: Her så vi runestenene, kirke og museet. En arkæolog holdt foredrag.

Ribe: I Ribe så vi domkirken og kunstmuseet, og desuden gik vi rundt og så på de mange gamle huse og gader, der stadig er i brug.

Slesvig: I Slesvig så vi vikingemuseet på Gottorp Slot, samt domkirken i Slesvig.

(Privat indkvartering hos elever fra en jævnaldrende tysk klasse, som vi i forvejen havde fået kontakt med).

Århus: Her var vi nede i vikingemuseet under "Andelsbanken", og vi var ude at besøge vikingemuseet på "Moesgård". Desuden så vi Århus Kunstmuseum og Århus Domkirke.

Nogle steder fik vi udleveret opgaver, andre steder var der arrangeret foredrag, og desuden var der nogle steder, hvor vi fik lov til selv at gå rundt og se sagerne i museerne på almindelig "turistmaner".

Der var ikke megen fritid på turen, men den der var, brugte vi på at gå på sightseeing og se på byens seværdigheder. Undervejs i toget forsøgte nogen at hvile sig, andre sludrede, og nogen gav sig til at synge fællessange.



2.d i Jelling

Sidste aften var en hyggeaften. Vi gik på restaurant og fik noget godt at spise. Derefter gik vi i biografen, hvor vi så den svenske film "Æblekrigen". Filmen var god nok, men mange var så trætte, at de faldt i søvn under forestillingen.

De fleste er vist enige om, at turen var både vellykket og lærerig. Kammeratskabet i klassen, som i forvejen var en del svækket, blev tydeligt forbedret, samtidig med, at vi så og hørte en masse om det, vi før bare havde læst om.

Da turen var virkelig godt planlagt, var besøget i Slesvig hos den jævnaldrende skoleklasse et dejligt afbræk på en næsten uendelig række af kirker og museer, og nogen i klassen er begyndt at skrive sammen med dem de overnattede hos i Slesvig, så turen har altså også direkte været med til at knytte nye bekendtskaber.

FYSIKEKSKURSION MED 3.zvF DEN 26.- 28.
MARTS 1980 TIL RINGHALS ATOMKRAFTSTATION
I SVERIGE.

Turens formål var at få et nærmere kendskab til en atomreaktors opbygning og funktion i praksis efter at have arbejdet med emnet atomreaktorer i fysiktimerne.

Vi rejste med færgen fra Grenaa til Varberg den 26. marts om natten og ankom til Ringhals næste dag kl. 9. Ringhals ligger ca. 20 km nord for Varberg og 40 km syd for Gøteborg. Besøget på kraftstationen indledtes med, at en af medarbejderne holdt foredrag og viste film og lysbilleder om værket. Anlægget består af i alt 4 reaktorer, hvoraf een endnu ikke er i drift. Den tidligst byggede reaktor er en kogevandsreaktor, mens de øvrige er tryk-

vandsreaktorer, hvilket vil sige at disse arbejder under større tryk og temperatur end kogevandsreaktoren. Efter ca. 2 timers foredrag og film, blev vi vist rundt i det reaktor anlæg, der ikke var i drift. Først så vi det 20 m høje, cirkulære reaktorum, dernæst kontrolrummet og sidst turbinehallen. Der er to turbiner med generatorer, der tilsammen giver en effekt på ca. 900 MW. Efter rundvisningen forlod vi Ringhals og tilbragte ventetiden i Varberg til færgeren sejlede om aftenen.

Besøget gav et godt indtryk af, hvorledes et A-kraftværk er konstrueret og fungerer, og vi fik klarhed over mange detaljer og problemer omkring atomkraftværker, både mindre tekniske detaljer og større problemer som f.eks. affaldsdeponering og sikkerhedsforanstaltninger.



Ringhals I og II



Anette Nielsen 2z

Skolekomedie 1980



"Mor Danmark"

Det er efterhånden blevet en tradition, at interesserede elever og lærere hvert år går sammen for i fællesskab at indøve årets skolekomedie. Dette har i 1978 og 1979 bl.a. resulteret i så forskellige stykker som Fos "En maler kommer sjældent alene" og parodikomedien: "Svend, Knud og Valdemar".

I 1980 var der ikke energimæssige ressourcer nok til at indøve en skolekomedie, og man endes da om at lave en revy over temaet D A N M A R K i stedet.

Teksterne, hvis emner var så forskellige som parodier på danskhed, forskellige karikaturer på lærere og elever, forskning inden for gen-manipulation, det danske grin m.m., var dels "lånt" fra kendte forfattere og dels produceret af de deltagende lærere og elever i fællesskab.

Revyen, der iøvrigt sammen med den ef-

terfølgende fest for første gang var arrangeret af elevforeningen Teutonerne, blev i det store og hele en strålende succes.

Musikken leverede: Kræn Bysted's.

NH



Dr. Spermathiesen og frk. Ovaria Mensen



Else Vigsø 2b

Skolekoret

Skolens frivillige musikliv har i år været koncentreret om koret og lejlighedsvis lidt instrumental folkemusik. Koret på ca. 50 medlemmer har i år ved tre koncerter i Thisted, Ålborg og Løgstør uropført et juleoratorium af Jan Erik Hansen. Komponisten havde satset på en ret spændende blanding af beat- og jazzprægede afsnit vekslende med mere traditionelle korklange. Orkestret var sammensat af elever fra skolen og lærere fra musikskolen.

Ved juleafslutningen på skolen sang koret en række traditionelle julesatser.

Korets afslutning på sæsonen var forårskoncerten, som løb af stabelen den 24. april med et meget broget program spændende fra en instrumental renæssancesats



Ensemble

over en fløjtekvartet af Mozart til Duke Ellington og Bobrovitz Porters Rockkantate "The Creation".

Koret, der har prøve een gang ugentligt er åbent for alle elever på skolen. Musiklærerne giver altid gerne oplysning om arbejdet.

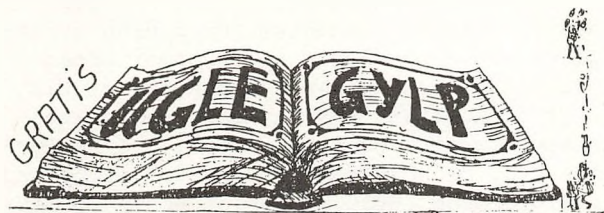
J. Munk

Skolekoret



Uglegylp

Uglegylp er det lokale skoleblad. Vi har ingen egentlig redaktionel linie, og optager alt, hvad vi får fra eleverne. (Vi er i permanent stof-nød). Redaktionsmøderne bliver annonceret i højtaleren, og der er adgang for alle. Mød op hvis der er noget, du gerne vil læse om, hvis der er noget, du gerne vil skrive om, eller du bare har nogle spørgsmål. Elever kan annoncere gratis i uglegylp, som forøvrigt er gratis (dog nogle gange til den symbolske pris af 50 øre.



ÅRGANG 27 NO. 1 NOVEMBER 1979



REDAKTIONEN BESTÅR AF FØLGENDE INTELLIGENSER:

Stående fra venstre: Søren 1x, Helle 1x, Anne 1x, Morten H. 1z, Morten H. 1z, Karen 2a,
Siddende fra venstre: Britte 3v, Charlotte 1x, Bent 3v,
Lars 2a, Stephen 2d, Torsten 3v.

Uglegylp

Foreninger

ER DU SOCIALIST?

Socialistisk Uddannelsesfront (SUF) på Thisted Gymnasium er måske svaret, hvis du vil deltage i socialistisk arbejde. Du kan deltage i SUF's arbejde, hvis du sympatiserer med en udogmatisk revolutionær linie (nærmest som VS eller SF), og hvis du går på gymnasiet eller på HF. SUF på Thisted Gymnasium startede efter sommerferien med en offentlig tilgængelig studiekreds, hvor der blev studeret historie og økonomi, set ud fra et socialistisk synspunkt. Et andet vigtigt arbejdsområde for SUF-medlemmerne er i DGS-gruppen*), hvor vi prøver at repræsentere de socialistiske synspunkter. Som en del af dette arbejde, var vi 5 fra SUF med på DGS' landsmøde. Men SUF begrænser sig ikke bare til arbejdet på gymnasiet. vi har også arrangeret et offentligt møde om venstrefløjen, hvor vi havde et panel med topfolk fra de 4 venstrefløjspartier (VS, SF, DKP, KAP). Også kvindebevægelsen har vor interesse. SUF var med til at arrangere en støttefest for grevinde Danner stiftelsen på den internationale kvindedag (8. marts). Som du ser, er SUF en oplagt mulighed, hvis du vil engagere dig i socialistisk arbejde både i og uden for gymnasiet.

*) Danske Gymnasieelevers Sammenslutning (DGS) er gymnasieelevernes fagforening, som repræsenterer os i bl.a. undervisningsministeriets udvalg. DGS er den eneste elevorganisation, der ikke er partipolitisk. På DGS sidste landsmøde var repræsenteret alt fra Konservative Gymnasier til Kommunistere.

Med kammeratlig hilsen

SUF-Thisted.

THISTED KG.

Vi er Konservative Gymnasiaster i Danmark. Vi har en opgave, den unge generationsopgave: At være med til at beslutte i politik, fordi vi ikke er ligeglade med, hvordan vort liv ser ud i dag og i morgen.

Vi går fordomsfrit i gang med denne opgave. Vi tilbyder ingen skæggede afguder fra det sidste århundrede og er ikke indesnøret i noget ideologisk korset.

Vi søger hele tiden nye veje i arbejdet, for at vi også i morgen har et levende demokrati, - det bedste system vi kan finde.

Vi tager et ansvar, og lader os ikke rive med af tidens strømninger af mode og pragmatiske ideologier. For os drejer det sig ikke bare om det taktiske eller behagelige.- For os drejer det sig om en politik med faste principper, der også i morgen sikrer os en fri forfatning.

Uddannelsespolitik ønsker KG:

- At uddannelsessystemet skal tilgodese den enkeltes ønsker, behov og anlæg.
- At uddannelsessystemet skal være så valgfrit og flexibelt som muligt.
- At enhver form for ensretning og meningsdannelse i undervisningen bør undgås.
- At prøver og eksaminer bibeholdes.

KFS er en folkekirkelig studenter- og gymnasiastbevægelse, der bygger sit arbejde på bibelen og den evangelisk-lutherske tro og bekendelse.

KFS ser det som sit formål, at forkynde det kristne evangelium til personlig tro på Jesus Kristus blandt Danmarks studenter- og skoleungdom, og at styrke fællesskabet blandt de kristne på landets skoler og studiesteder.

Der findes KFS-grupper på over halvdelen af landets gymnasier; således også her på Thisted Gymnasium. Grupperne arrangerer møder og bibelstudiegrupper efter skoletid, og afholder skoleandagter; tit i et frikvarter. KFS har også en del rejsesekretærer, som rejser rundt til skolerne, hvor de holder møder, og sælger bøger fra bogborde. Hvis der er et ønske om det, er rejsesekretærerne også villige til i religionstimer o.lign. at komme og gennemgå et enkelt emne i relation til kristendommen.

KFS's arrangementer annonceres på opslagstavlen.



Ulla Kvejborg lq

Personalefortegnelse

Lkt. C. L. Andersen, Mågevej 6, 7700 Thisted	tlf. 92 22 61	Adj. Bodil Elvang, Australiavænget 17, 7700 Thisted	tlf. 92 06 80
Adj. Knud H. Andersen, Røllikevej 11, Hillerslev, 7700 Thisted	tlf. 98 16 48	Adj. Bo Fink, Gundevej 23, 7700 Thisted	tlf. 92 58 91
Bibliotekar		Sekr. Birgit Frohn, Skårupvej 21, 7700 Thisted	tlf. 97 70 04
Adj. Poul Borre Andersen, Nørreallè 24, 7760 Hurup	tlf. 95 18 62	Adj. Eva Grauenkjær, Parkvej 4, V. Vildsund, 7700 Thisted	tlf. 93 16 34
Rektor Kristen Bak, Åsvej 33, 7700 Thisted	tlf. 93 14 14	Adj. David Nors Hansen, Vendbjerg 22, Nors, 7700 Thisted	tlf. 98 13 80
Ol. Karen Beck, Anne Søesvej 17, 7700 Thisted	tlf. 92 13 56	Adj. Ove Hegnhøj, Åbrinken 67, 7700 Thisted	tlf. 92 44 36
Adj. Egon Bennetsen, Klitvejen 108, 7741 Frøstrup	tlf. 92 46 85	Studievejleder	
Adj. Lene Birk, Todbølvej 14, 7752 Snedsted	tlf. 93 47 29	Adj. Hans Henrik Hust, Sønderhå, 7752 Snedsted	tlf. 93 91 20
Adj. Henrik Bolt-Jørgensen, Gl. Sjørringvej 17, 7700 Thisted	tlf. 97 13 18	Lkt. Esther Hvid, Grønningen 8, 7700 Thisted	tlf. 92 12 60
Adj. Alan Bower, Dalvej 7, 7700 Thisted		Adj. Johannes Iversen, Agerland 8, 7700 Thisted	tlf. 92 12 22
Lkt. Dorthe Christiansen, Spangbergsvej 22, 7700 Thisted	tlf. 92 15 06	Tl. Jens Chr. Jacobsen, Flade, 7900 Nykøbing M	tlf. 74 02 14
Lkt. H. P. Christiansen, Spangbergsvej 22, 7700 Thisted	tlf. 92 15 06	Adj. Axel Gadegaard Jensen, Nørreallè 63, 7700 Thisted	tlf. 92 41 70
Tl. Søren K. Dahl, Davids Allè 31 ¹ , 9000 Aalborg		Gymnastiklærer Dagmar Kjærgaard Jensen, Lykkesvej 9, 7700 Thisted	tlf. 92 02 65
Adj. Hans Egelund, Vestermøllevej 4a, Klitmøller, 7700 Thisted		Adj. Egon Jensen, Vinkelallè 42, 7700 Thisted	tlf. 92 45 23
		Inspektør - studievejleder	
		Ol. Harald Jensen, Spangbergsvej 13, 7700 Thisted	tlf. 92 21 03
		Adj. Hermann Jensen, Markvænget 10 C, 7700 Thisted	tlf. 92 39 86
		Studievejleder	

Adj. Jacob Jessen, Lønnerupvej 9, Østerild, 7700 Thisted Studievejleder	tlf. 99 72 66	Adj. Jette Lassen, Ballerumvej 222, 7700 Thisted	tlf. 98 18 36
Adj. Vibeke Jessen, Lønnerupvej 9, Østerild, 7700 Thisted	tlf. 99 72 66	Adj. Karen Lemming, Kastanievej 42, 7700 Thisted	tlf. 92 46 86
Tl. Kathe Johansen, Øland Brovej 12, 7752 Snedsted	tlf. 93 40 46	Lkt. Tage Lindskog, Teglbacken 5, 7700 Thisted	tlf. 98 51 09
Adj. Rita M. Johansen, P. L. Haldsvej 55, 7700 Thisted	tlf. 92 28 96	Adj. Viggo Lund, Stensagervej 10, 7700 Thisted	tlf. 92 33 31
Tl. Inger Jorsal, Dråbystræde 98, Sdr. Dråby, 7900 Nykøbing M	tlf. 75 15 99	Studielektor Jørgen Munk, Faddersbølbro, 7700 Thisted	tlf. 93 72 00
Adj. Henning W. Jørgensen, P. L. Haldsvej 46 D, 7700 Thisted	tlf. 92 53 84	Adj. Anders Møller, Tilstedvej 5, 7700 Thisted	tlf. 92 25 69
Adj. Ernst Kempf, Kronens Hedevej 12, 7700 Thisted	tlf. 97 42 42	Sekr. Ella Nielsen, Aspevej 7, 7700 Thisted	tlf. 92 01 80
Adj. Mogens Kjær, Kastanievej 42, 7700 Thisted	tlf. 92 46 86	Adj. Elsemarie Nielsen, Skolevænget 19, 7700 Thisted	tlf. 92 38 69
Adj. Lone Kofod, Solbakkevej 55, 7700 Thisted Studievejleder	tlf. 92 01 34	Sekr. Henny Kjærsg. Nielsen, Islandsvej 30, 7700 Thisted	tlf. 92 24 02
Adj. K. Korsgaard-Pedersen, Sennels, 7700 Thisted	tlf. 98 50 23	Adj. Preben Nielsen, Kvædevej 6, Vildsund, 7700 Thisted	tlf. 93 15 83
Lkt. Sverre Køster, Østerhøj, Fårtoft, 7700 Thisted	tlf. 92 10 51	Adj. Sven Nielsen, Brendhøjvej 6, Tolbøl Mark, 7700 Thisted	tlf. 93 74 51
Lkt. Svend Aage Larsen, Kronens Hedevej 4, Vang, 7700 Thisted	tlf. 92 15 05	Adj. Jørgen Nordkvist, Markvænget 14 C, 7700 Thisted	tlf. 92 41 65
Adj. Uffe Larsen, Trapsandevvej 61, Vang, 7700 Thisted	tlf. 97 42 49	Adj. Anne Næsdorf, Gundevej 3, 7700 Thisted	tlf. 92 46 35
		Adj. Jens Ole Petersen, Spangbergsvej 61, 7700 Thisted	tlf. 92 15 32
		Adj. Jonna Pedersen, L. P. Haldsvej 55, 7700 Thisted	tlf. 92 59 35

Studielektor Orla Pedersen,
Højager 10, 7700 Thisted tlf. 92 15 31
Boginspektor

Cand.polyt.
Knud Søgaard Pedersen,
Harring Hedevej 5,
7752 Snedsted tlf. 93 65 05

Adj. Jens Rechendorff,
Fjordkrogen 3, 7700 Thisted tlf. 92 39 60

Adj. Gunner Roed,
Kapitalstræde 3, Sennels,
7700 Thisted tlf. 98 53 30
Studievejleder

Adj. Neel Skjellerup,
Vinkelallè 53, 7700 Thisted tlf. 92 56 65

Pedel Søren Sørensen,
Søndergårdsvej 8, Sjørring,
7700 Thisted tlf. 97 12 98

Tl. Søren Therkildsen,
Johnsens Allè 5,
7700 Thisted

Lkt. Niels Lauge Thomassen,
Islandsvej 1, 7700 Thisted tlf. 92 15 10

Adj. Morten Thomsen,
Todbølvej 30, Kallerup,
7700 Thisted tlf. 93 10 28

Kantinebestyrer
Grethe Thorsen,
Grønningen 6, 7700 Thisted tlf. 92 34 88

Pedel Reinhardt Thorsen,
Grønningen 6, 7700 Thisted tlf. 92 34 88

Lkt. Bent Windfeld,
Klosterengen 38,
7700 Thisted tlf. 98 52 74
Lærerrådsformand

I skoleåret 1979/80 har følgende lærere vikarieret:

Cand.mag. Finn Yde Thomassen,
Vindevej 118,
7800 Skive tlf. 52 32 95
Vikar for Lene Birk

Cand.mag. Hannah Søborg,
Kalmarsgade 43,
8200 Århus tlf. (06)16 02 99
Vikar for Rita Johansen

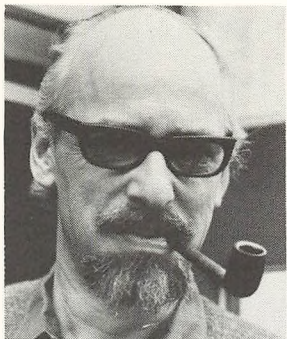
J. J. Brogaard,
I. P. Jacobsensgade 24,
7700 Thisted
Vikar for Johs. Iversen

PÆDAGOGIKUM

En del klasser har i år som ofte før haft lærerkandidater. Da vi måske ikke altid har informeret tilstrækkeligt om, hvad pædagogikum går ud på bringes disse få oplysninger: Når kandidaterne er færdige med deres studier på universiteterne, skal de gennemgå dels et teoretisk kursus i pædagogik, dels rundt på skolerne prøve selve undervisningspraksis ved i et semester gradvis at overtage undervisningen i nogle klasser under vejledning af klassens faglærere samtidig med at også de lokale studielektorer lejlighedsvis deltager i vejledningen. Dette kursus har præg af en eksamen, for så vidt kandidaten skal til 2 prøver, en midtvejs i kursusforløbet og en som afslutning. For at få ansættelse i gymnasiet er det nødvendigt at bestå dette pædagogikum.

I det forløbne skoleår har følgende 4 været lærerkandidater ved Thisted Gymnasium: Inger Jorsal, Michael Nørregård, Aase Hansen og Bjarne Madsen.

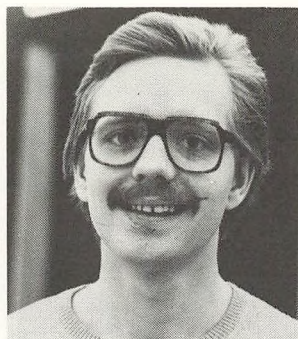
J. Munk



1. C. L. Andersen
Fysik



2. Knud H. Andersen
Dansk-historie



3. Poul B. Andersen
Fransk-latin-old.



4. Kristen Bak
Matematik



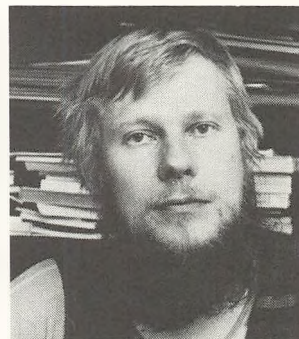
5. Karen Beck
Matematik



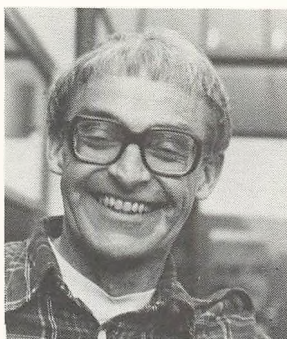
6. Egon Bennetsen
Geografi-biologi



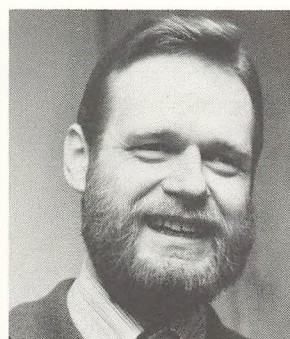
7. Lene Birk
Idræt-dansk



8. H. Bolt-Jørgensen
Latin-oldtid-græsk



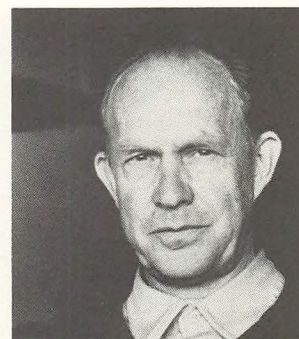
9. Alan Bower
Musik-engelsk



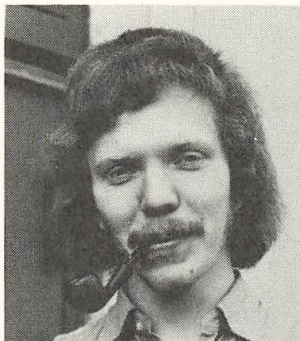
10. J. J. Brogaard
Religion



11. Dorthe Christiansen
Fransk-latin



12. H. P. Christiansen
Matematik



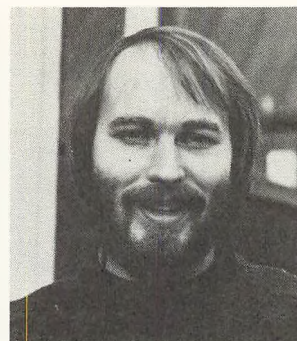
13. Søren K. Dahl
Musik



14. Hans Egelund
Samfundsf.-engelsk



15. Bodil Elvang
Latin-græsk-oldtid



16. Bo Fink
Geografi



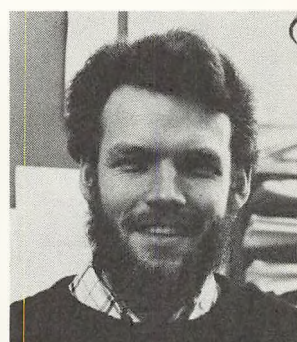
17. Birgit Frohn
Sekretær



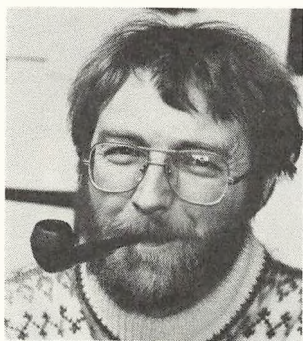
18. Eva Grauenkjær
Fransk-historie



19. David Nors Hansen
Dansk-historie



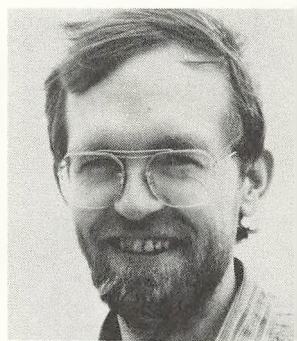
20. Ove Hegnhøj
Samf.-historie



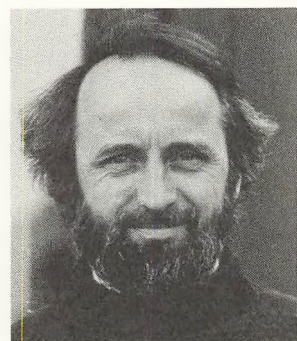
21. Hans Henrik Hust
Matematik



22. Esther Hvid
Engelsk



23. Johannes Iversen
Religion



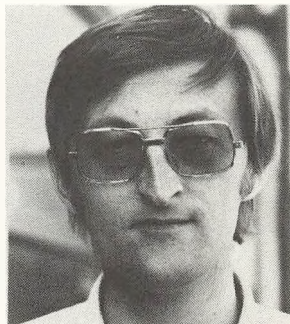
24. Jens Chr. Jacobsen
Formning



25. A. Gadegaard Jensen
Matematik-fysik



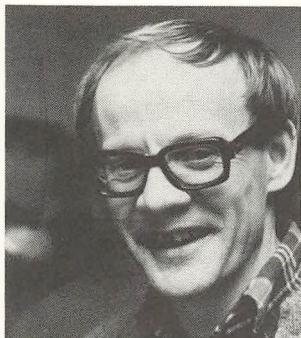
26. Dagmar K. Jensen
Idræt



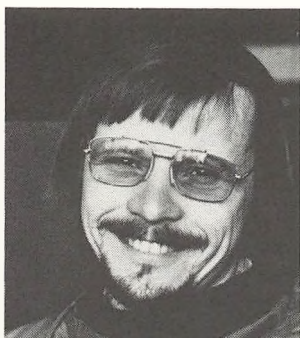
27. Egon Jensen
Geografi



28. Harald Jensen
Idræt



29. Hermann Jensen
Historie-samf.



30. Jacob Jensen
Biologi



31. Vibeke Jensen
Biologi



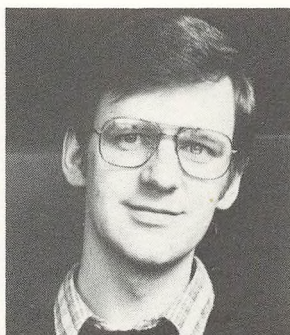
32. Kathe Johansen
Psykologi



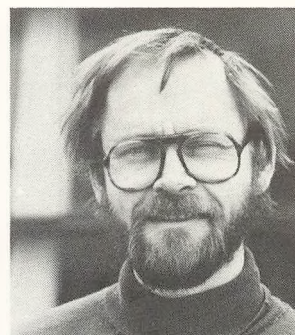
33. Rita Maj Johansen
Dansk-russisk



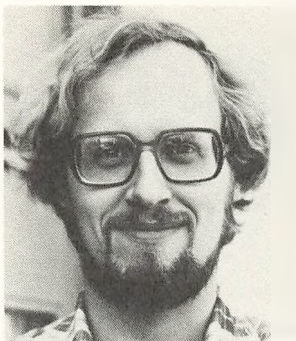
34. Inger Jorsal
Oldtid



35. H. W. Jørgensen
Fysik-matematik



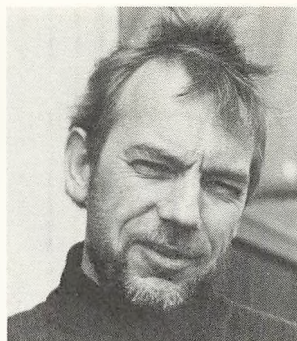
36. Ernst Kempf
Matematik-fysik



37. Mogens Kjær
Dansk-engelsk



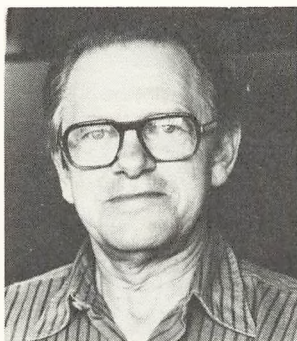
38. Lone Kofod
Tysk-fransk



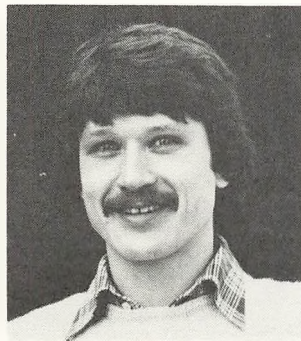
39. K. Korsg.-Pedersen
Engelsk-idræt



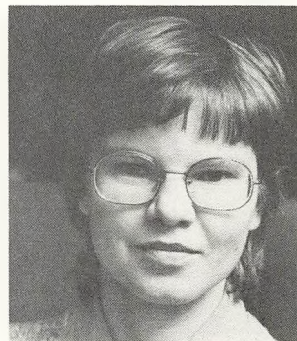
40. Sverre Køster
Fransk



41. Svend Aage Larsen
Engelsk-tysk



42. Uffe Larsen
Tysk-religion



43. Jette Lassen
Dansk-tysk



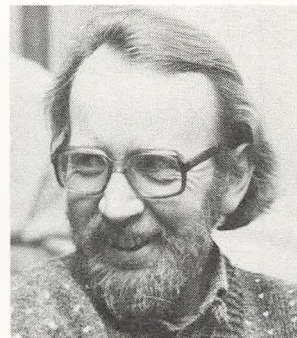
44. Karen Lemming
Engelsk-dansk



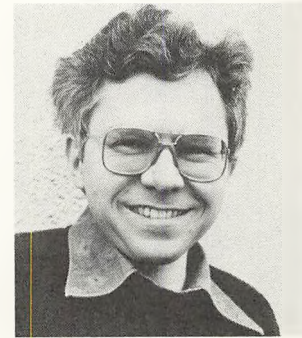
45. Tage Lindskog
Mat.-fysik-kemi



46. Viggo Lund
Fysik-kemi



47. Jørgen Munk
Musik-dansk



48. Anders Møller
Dansk-musik



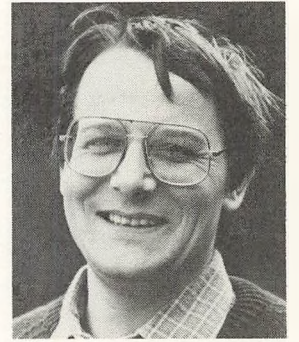
49. Ella Nielsen
Sekretær



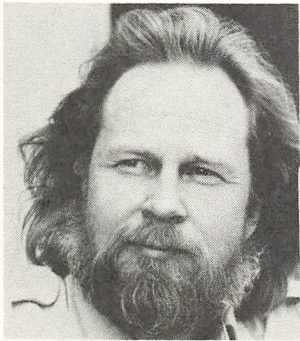
50. Elsemarie Nielsen
Musik-dansk



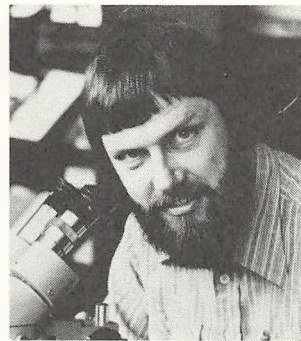
51. Henny Kj. Nielsen
Sekretær



52. Preben Nielsen
Tysk-engelsk



53. Sven Nielsen
Fransk-spansk



54. Jørgen Nordkvist
Biologi



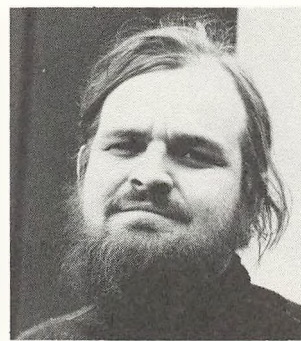
55. Anne Næsdorf
Formning-hist.-old.



56. Jonna Pedersen
Fransk



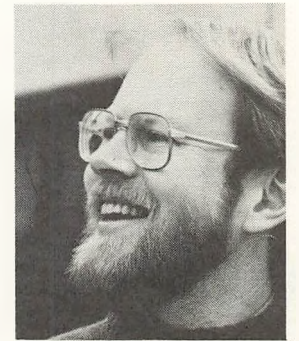
57. Orla Pedersen
Latin-oldtid-tysk



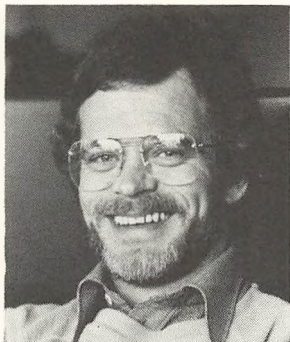
58. K. Søgaaard Pedersen
Matematik



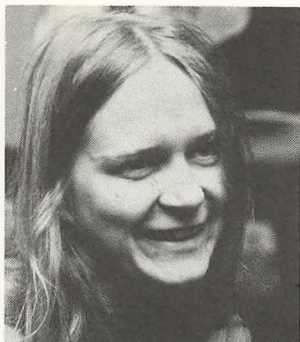
59. Jens Ole Petersen
Historie



60. Jens Rechendorff
Matematik-fysik



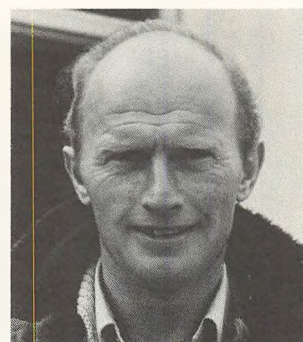
61. Gunner Roed
Dansk-engelsk



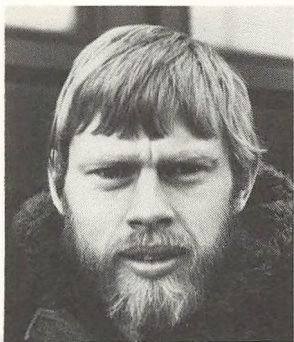
62. Neel Skjellerup
Idræt-kemi



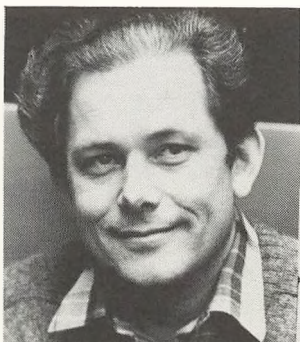
63. Hannah Søborg
Dansk-russisk



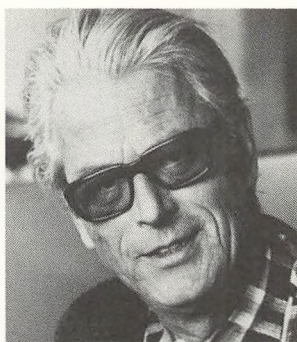
64. Søren Sørensen
Pedel



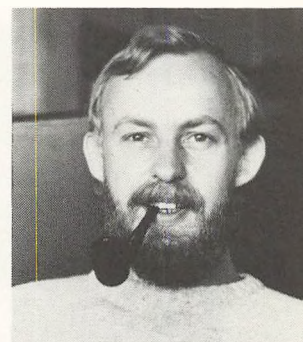
65. Søren Therkildsen
Idræt-fransk



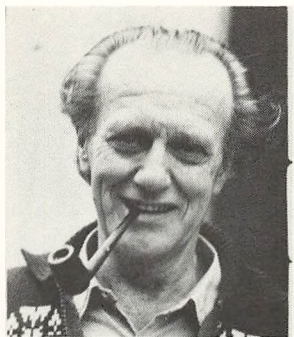
66. Finn Thomassen
Dansk-idræt



67. N. Lauge Thomassen
Dansk-engelsk



68. Morten Thomsen
Historie-samf.



69. Reinhardt Thorsen
Pedel



70. Grethe Thorsen
Kantinebestyrer



71. Bent Windfeld
Dansk-tysk

Leksikon

ADMINISTRATIV INSPEKTION

Herunder hører bl.a. daglige skemaændringer, lokaleændringer, tilrettelægning af terminsprøver, årsprøver og eksaminer (incl. sygeeksamen og reeksamination), karakterlister og eksamensbeviser, køreplan m.m.

ADRESSEFORANDRING

Skal straks meddeles på kontoret.

ANDET ÅRS OPGAVEN - HF

Hver kursusstuderende skal i 2. kursusår i perioden 1. dec. til 1. marts udarbejde en større skriftlig opgave, hvortil der gives fri i 1 uge. Opgaverne skal udarbejdes i et af de fag, hvori der undervises i 2. kursusår eller i geografi. Om selve opgavens udarbejdelse henvises til studievejlederen.

BIBLIOTEKET

Skolen råder over flere tusinde bøger, som står til rådighed for alle på skolen. Der findes ikke noget samlet bibliotek, idet bogsamlingen er fordelt i de enkelte faggruppers hjælperum. Bl.a. for at hjælpe brugerne af biblioteket findes der dog i nr. 59 et centralt kartotek, som skulle omfatte hovedparten af bogsamlingen. Bibliotekaren registrerer her alle nyindkøb og fordeler dem herefter til faggrupperne. Hovedparten af bøgerne kan lånes med hjem, dog helst ikke mere end 1 måned af gangen.

Iøvrigt gøres alle nye elever umiddelbart efter sommerferien bekendt med de regler, der eksisterer for benyttelse af biblioteksfaciliteterne.

BOGAFLEVERING

Lærebøger o.l., der er udleveret i løbet af skoleåret, skal afleveres igen.

Ved afslutningen af 3.g og 2.HF skal alle bøger m.v. afleveres i rimelig stand. For 1. og 2.g'ernes vedkommende skal som hovedregel afleveres bøger i de fag, som afsluttes. Hver enkelt elev vil ved skoleårets slutning få udleveret en liste over, hvilke bøger der skal afleveres.

Bortkomne bøger og stærkt beskadigede bøger skal erstattes. Pris for en bortkommen bog = ny bogs pris.

BOGDEPOT

Eleverne låner alle bøger gratis af skolen. Der udleveres først på skoleåret papir, hefter, mapper o.l. til et helt års forbrug. Slår dette ikke til, må man selv købe resten.

Reklamationer over bøger rettes til boginspektør, som kan træffes hver dag i tifikvarteret.

BYBUSKORT

Udleveres gratis til elever, som transporteres til stationen eller rutebilstationen med offentligt transportmiddel, hvis den samlede skolevej er på mindst 7 km.

DANSKOPGAVEN (HF)

En større skriftlig opgave, som udarbejdes i 3. semester i perioden indtil efterårsferien. Opgaven skal fortrinsvis være projektorienteret, d.v.s. orienteret mod en problemstilling uden for undervis-

ningssituationen.

Danskopgaven svarer i omfang til halvdelen af det skriftlige arbejde, der udføres i skr. dansk i 3. semester.

EKSKURSIONER

Anvendes som undervisningsmiddel af så godt som alle fag.

Retningslinier for ekskursioner:

Umiddelbart efter sommerferien og omkring jul afgøres det, hvilke ekskursioner der kan finde sted i det kommende halvår.

Ekskursionsudvalget (består af de lærere, som har anmeldt ekskursioner) drøfter mulighederne for ekskursionernes gennemførelse med udgangspunkt i de begrænsede midler, der er til rådighed.

Den drøftede og evt. reviderede plan forelægges nu lærerrådet til godkendelse, og herefter skolerådet til endelig vedtagelse.

Skolen betaler transport på ekskursioner samt overnatning og som regel også billetudgifter til museer, koncerter m.v. Kostudgifterne derimod betales af de enkelte ekskursionsdeltagere.

Ekskursioner er næsten udelukkende forbeholdt gymnasieelever, idet det kortere undervisningsforløb på HF ikke levner tid til sådanne arrangementer.

ERHVERVSORIENTERING

Gives til alle elever i såvel gymnasium som på HF. Erhvervsorienteringen varetages af studievejlederen.



Hos studievejlederen

FERIER OG FRIDAGE (alle dage incl.)

1980:

Sommerferie: Mand. 23. jun.- fred. 8. aug.

Efterårsferie: Mand. 20. okt.- fred. 24. okt.

Juleferie: Tirsd. 23. dec.- fred. 2. jan.

1981:

Påskeferie: Mand. 13. apr.-torsd. 21. apr.

Grundlovsdag: fred. 5. juni.

Sommerferie: Mand. 22. juni.

FESTUDVALGET

Har til opgave at tilrettelægge og arrangere den årlige skolefest. Ved den lejlighed samles lærere og elever om den traditionelle skolekomedie med efterfølgende dans på skolen.

FORSØMMELSER

Skolen er forpligtet til at føre meget nøje kontrol med forsømmelser (heri medregnet forsømmelighed m.h.t. aflevering af skr. opgaver).

Lærerne fører i hver enkelt time forsømmelsesliste. Disse sammentælles ved hver måneds afslutning, og forsømmelses-tallene føres fag for fag ind i en protokol. En gang hver måned gennemgår rektor og studievejlederne denne forsømmelsesprotokol, og der træffes herefter beslutning om evt. irettesættelser el. sanktioner over for eleverne.

For store forsømmelser vil udløse følgende procedure:

1. fase: Eleven forsøges af studievejlederen motiveret til at følge undervisningen mere regelmæssigt. I øvrigt afkræves eleven en forklaring på det for store fravær.
2. fase: Mundtlig advarsel. Gives af rektor.
3. fase: Skriftlig advarsel. Gives af rektor og sendes som anbefalet post til eleven.

4. fase: Indberetning til Direktoratet evt. med krav om bortvisning fra skolen/kursus.

I forbindelse med forsømmelser skal det understreges, at der ikke findes regler for, hvor meget man må forsømme. Rygter om, at en bestemt %-del forsømmelser tillades, må helt og holdent stå for folks egen regning. Skolen anlægger i hvert enkelt tilfælde et kvalificeret skøn over hvor store forsømmelser, der kan passere uden påtale.

Da store og uberettigede fravær som nævnt vil medføre foranstaltninger fra skolens side, vil det være i elevernes egen interesse at redegøre for årsagen til forsømmelser, også selv om det kun drejer sig om en enkelt dag eller time.

Det sker ved at udfylde en af de forsømmelsessedler, der ligger ved siden af indgangen til pædagogisk værksted (i administrationsfløjen). Den udfyldte seddel lægges i den ophængte boks.

Ønsker man "at spørge fri" for en enkelt eller flere dage, skal man indhente rektors tilladelse.

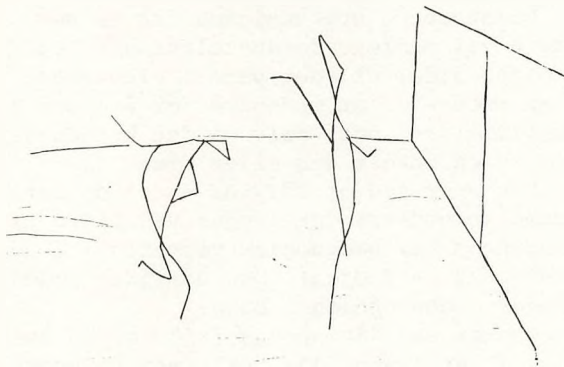


På vej til skole

FRIVILLIG IDRÆT

Et tilbud til alle elever om mulighed for at dyrke håndbold og volleyball 2 timer om ugen efter skoletid.

Der er instruktører til rådighed. I skoleåret 1979/80 deltager både håndboldholdet og volleyballholdet i turneringer.



Anonym

FRIVILLIG MUSIK

Omfatter først og fremmest et tilbud om deltagelse i gymnasiets kor. Koret øver 1 gang om ugen fra kl. ca. 13³⁰ - 15³⁰. Koret medvirker ved koncerter af forskellig art både på gymnasiet og uden for husets rammer.

Hvis der melder sig et tilstrækkeligt antal interesserede, er der også mulighed for at danne folkemusikgrupper, beatgrupper o.l.

Både koret og musikgrupperne har lærere til rådighed som instruktører.

FÆLLESTIMER

Der afholdes i løbet af et skoleår mindst 8 sådanne timer.

I fællestimerne suspenderes den normale undervisning, og hele skolen samles om f.eks. et foredrag, et musikarrangement, et politisk møde i forbindelse med et folketingsvalg o.l.

Fællestimetilbudene arrangeres af et fællestimeudvalg bestående af 2 lærere og 2 elever. Arrangementerne skal godkendes af fællesudvalget (FU).

FÆLLESARRANGEMENTER

Kan principielt være af samme slags som fællestimer. Dog deltager kun en mindre gruppe af lærere og elever. Eksempler på typiske fællesarrangementer: Sportsstævner skolekomedie, filmarrangementer, foredrag i relation til et bestemt fag, erhvervsorienteringsdag o.l.

FÆLLESUDVALGET (FU)

Består af 5 elever, 4 lærere og rektor. 2 af eleverne og 1 af lærerne repræsenterer HF. FU holder møde 1 gang om ugen. Det behandler spørgsmål af fælles interesse for elever, lærere og det øvrige personale. FU træffer inden for de bevillingsmæssige rammer afgørelse om fællestimer og fællesarrangementer, samt studiekredse. FU træffer endvidere beslutning om evt. afholdelse af studieuge og vinterferie.

GLEMTE SAGER

Effekter som findes på skolen af rengøringspersonale, pedel, elever og lærere samles ikke et centralt sted.

Hvad angår værdigenstande (punge, ure, smykker, lommeregner o.l.) så afleveres sådanne ting på sekretærkontoret, hvor de



så kan afhentes af ejermanden.- Mærk-
digvis bliver en del af disse ting aldrig
afhentes. Alle øvrige effekter (bøger,
overtøj, vanter, gymnastiktøj m.v.) pla-
ceres i de gule ståltrådsbure i fælles-
arealet.

Kirsten Overgård 2d

GRENVALG

Foretages af alle 1.g'ere i febr./marts. Der gives en grundig orientering om grenvalgsmuligheder og betydningen heraf til både eleverne og forældrene. Orienteringen varetages af studievejlederne og de enkelte faglærere.

Her på skolen er der på den sproglige linie 4 grenmuligheder: Nysproglig (sN), klassisk sproglig (sK), musik sproglig (sM) og samfundssproglig (sS).

På den matematiske linie 4 muligheder: Matematisk-fysisk (mF), naturfaglig (mN), samfundsfaglig (mS) og musik-matematisk (mM).

Den endelige beslutning om valg af gren skal foreligge ca. 1. april. Grenvalget er bindende.

HISTORIEOPGAVEN (HF)

En individuel opgave over et emne inden for en af de gennemarbejdede perioder. Emnet vælges i samråd med læreren, der giver vejledning under opgaveskrivningen og vurderer den færdige opgave. Opgaven skrives i 2. semester.

KANTINEN

Er pr. 1/1 - 1980 forpagtet ud. Det betyder, at driften af kantine skal kunne skaffe forpagteren en rimelig indtægt i forhold til det arbejde, der lægges i driften.

For at holde priserne på et så lavt niveau som muligt, må brugerne af kantine selv rydde op efter sig. Da forpagtningen indtil videre må betragtes som et forsøg er der ikke ansat personale udover forpagteren selv. For at klare betjeningen af de mange mennesker har eleverne derfor klasse

efter klasse stillet et mindre antal personer til rådighed til hjælp ved ekspedition m.v.

Kantinen fører et alsidigt varesortiment bl.a. kaffe, te, rundstykker, smørrebrød, mælk, is, sodavand, frugt og et begrænset udbud af slik.

Der sælges ikke tobaksvarer, øl o.l.

Kantinen er åben i alle frikvarterer til og med kl. 12.

Uden for den normale åbningstid kan der købes varm chokoladedrik, sodavand, slik og frugt fra automater ved kantine.



Susanne Eriksen 2v

KARAKTERGIVNING: GYM.

Der gives terminskarakterer i december og årskarakterer i maj.

Karaktererne er et udtryk for elevens standpunkt på det pågældende tidspunkt.

Der gives ikke karakterer i fagene i-dræt, formning og musik, bortset fra den musik/faglige gren.

KØREPLAN

Udarbejdes af skolens ledelse og forelægges lærerrådet på et af de første møder i hvert skoleår. Køreplanen er en fortegnelse over hvad og hvornår der foregår ting på skolen af interesse for alle eller bestemte årgange. (Køreplanen indeholder også ferieplanen).

LÆRERRÅDET

Består af de ved skolen ansatte lærere.

Lærerrådsmøde afholdes ca. 1 gang hver måned.

Dagsorden fastsættes af lærerrådsformanden, men rådets medlemmer og eleverne kan få spørgsmål optaget. Eleverne har ret til at sende repræsentanter til lærerrådsmøderne, hvis lærerrådet indvilliger heri, og hvis det ikke drejer sig om sager, som angår forholdsregler over for forseelser af grovere karakter, flidspræmier, time- og fagfordelingsplan, stillingsopslag og indstilling om stillingsbesættelser, samt vikartimers fordeling ved længere vakanser. Eleverne har i alle tilfælde ingen stemmeret, men kun taleret.

Lærerrådet har beslutningskompetence i sager, der vedrører ansøgning om forsøgsundervisning, anskaffelse af undervisningsmidler og større inventargenstande, fordeling af stipendier og flidspræmier, samt fastsættelse af principper for vikartimer o.l.

Lærerrådet fungerer desuden som rådgiver for rektor i sager, hvor han skal træffe den endelige beslutning. Det drejer sig om principper for elevoptagelse, spørgsmål om evt. forholdsregler over for elever ved disciplinære forseelser af grovere karakter, antal klasser og grenhold, time- og fagfordelingsplaner, stillingsopslag og indstilling om stillingsbesættelser, budgetforslag, byggesager, årsprøvernes ordening og omfang, vikartimers fordeling ved længere vakanser, ekskursioner samt anden anvendelse af skolens lokaler end til det primære formål.

LÆRERFORSAMLINGEN

Består af samtlige lærere ved skolen. Den behandler spørgsmål, som vedrører elevernes standpunkt og tager stilling til, hvordan skolen skal råde eleverne m.h.t. oprykning i næste klasse (gælder dog ikke for HF). Endvidere drøftes elevernes arbejdsbyrde med det formål at sikre en nogenlunde jævn fordeling m.h.t. aflevering af skriftlige opgaver.

MØDEPLIGT

Der er mødepligt for såvel gymnasie- som for HF-elever. Det skyldes, at skolen ved indstilling til eksamen tager ansvaret for, at eleven har deltaget forsvarligt i undervisningen og derfor har ret til at få den normale reduktion i pensum til eksamen.

Hvis forsømmelserne antager et forvoldsomt omfang, og såvel en mundtlig som en skriftlig advarsel er givet uden at det har afstedkommet en tydelig forbedring, kan der blive tale om, at skolen i marts indstiller til Direktoratet for Gymnasieskolerne og HF, at der tages forbehold vedr. indstillingen til eksamen. Herefter ligger den endelige afgørelse i Direktoratet.

Det må understreges, at mødepligten gælder alle fag. Endvidere er forsømmelighed med aflevering af skriftlige opgaver at sammenligne med fravær fra undervisningen. (Se endvidere forsømmelser).

OMGÆNGEREKSAMEN

En eksaminand, der har aflagt prøve i alle fag, som HF-eksamen omfatter for den pågældende, men ikke har bestået eksamen, kan påny indstille sig til prøve i et eller flere fag i august.
Tilmeldingsfrist: 1. juli.

OPRYKNINGSPRØVER

I 1. og 2.g afholdes ved skoleårets afslutning såvel skriftlige som mundtlige årsprøver. Omfanget af disse prøver fastsættes af lærerrådet.

OPSLAGSTAVLERNE

Det er meget vigtigt, at man hver dag orienterer sig om, hvorvidt der er kommet nye meddelelser.

Det gælder især tavlerne med meddelelser fra rektor, inspektør, kontor og studievejlederne.

OBS: En del af kommunikationen på vores skole foregår udelukkende via opslagstavlerne (f.eks. aflysning af timer, timeombytninger o.l.).

ORDENSREGLER

Alle nye elever orienteres den første skoledag om hvilke ordensregler, der gælder på skolen.

REEKSAMINATION

En gymnasieelev eller en HF-elev, der i et fag, som afsluttes efter 1.g, 2.g eller 1.HF kan forlange reeksamination, hvis eksamenskarakteren bliver 00 eller 03 (for gymnasieelever dog forudsat, at årskaracteren er på mindst 5).

Reeksaminationsmuligheden for HF-eleverne er dog i realiteten en omgængereksamen. Reeksaminationen finder sted i midten af august.

Tilmeldingsfrist: 1. juli.

REKTOR

Skolens pædagogiske og administrative leder.

RINGETIDER

1. time	8 ⁰⁰ - 8 ⁴⁵
2. "	8 ⁵⁰ - 9 ³⁵
3. "	9 ⁴⁵ - 10 ³⁰
4. "	10 ⁵⁵ - 11 ⁴⁰
5. "	11 ⁵⁰ - 12 ³⁵
6. "	12 ⁴⁵ - 13 ³⁰
7. "	13 ⁴⁰ - 14 ²⁵
8. "	14 - 15

SKEMAÆNDRINGER

Midlertidige skemaændringer meddeles via opslagstavlen. I tvivlstilfælde kontaktes inspektør.

SKOLERÅD

Består af 9 medlemmer.

1 amtsrådsmedlem valgt af amtsrådet, 2 forældre valgt af forældrekrederen, rektor, lærerrådsformanden, 1 lærer valgt af lærerrådet, 1 elev valgt af HF-eleverne, 1

elev valgt af gymnasieeleverne samt 1 repræsentant for skolens teknisk-administrative personale.

Skolerådet skal i samarbejde med lærerådet formidle samarbejdet mellem skole og hjem.

Skolerådet medvirker ved løsning af sociale opgaver, godkender skolens arbejdsplan, stiller forslag til amtsrådet om forbedringer af bygninger og inventar, nedvirker i byggesager, administrerer dele af budgettet, udfærdiger ordensregler m.v.

SPECIALUNDERVISNING

Elever med særlige sproglige vanskeligheder ("ordblinde") har i mange år kunnet få en ekstra håndsrækning i den danske folkeskole, hvor psykologer og lærere har gjort et stort og fortjenstfuldt arbejde med rådgivning for forældre og specialundervisning for disse børn. Derved har man også fået udryddet en del af de fordomme, der før i tiden herskede om disse elever og deres muligheder; bl.a. har man fundet ud af, at fordi børn ikke kan stave korrekt og har særlig svært ved at lære fremmedsprog, kan de udmærket have gode anlæg for andre fag.

I den danske gymnasieskole har man imidlertid først for ret få år siden begyndt at interessere sig for sådanne vanskeligheder på de højere uddannelsestrin. Denne forholdsvis nye holdning hos gymnasielærerne skyldes bl.a. den stærkt øgede tilgang til gymnasiet, der har medført et større antal elever med særlige sproglige vanskeligheder end før. - Endnu kan kun ganske få gymnasieskoler tilbyde specialundervisning inden for deres egne mure, og arbejdet med at hjælpe de pågældende elever er endnu ikke kommet i faste rammer.

På Thisted Gymnasium har vi siden jan. 1977 tilbudt specialundervisning på selve skolen og så vidt muligt inden for skoletiden; således bruger eleverne ikke ekstra tid på transport til en anden institution, - det må deres kammerater i visse andre byer, hvor gymnasierne kun kan henvise dem til f.eks. et taleinstitut og ikke kan tilbyde specialundervisning på gymnasiet. - Specialundervisningen kan omfatte enkeltområder inden for dansk - skriftlig eller mundtlig - og/eller fremmedsprog, alt efter hvor den enkelte elev har sine vanskeligheder. Speciallæreren tilrettelægger øvelserne, så de passer til hver elevs specifikke handicap; denne undervisning har altså ikke karakter af almindelig lektiehjælp, da arbejdet begrænses til ganske specielle sprogfenomener, som volder vanskeligheder hos hver enkelt. Det fremgår heraf, at specialundervisningen bør gives i form af enetimer.

For at sikre, at den rette hjælp gives til de rette elever, fordres der et tæt samarbejde mellem flere instanser på gymnasiet: lærerne (ikke blot dansk- og fremmedsproglærere, men alle fags lærere), studievejlederne, rektor, skolepsykologen og - sidst, men ikke mindst - de pågældende elever selv, hvis ønske om at blive hjulpet er en absolut forudsætning for, at specialundervisningen sættes i gang. Det drejer sig om et tilbud, som eleven kan tage imod eller afslå, - ingen skal tvinges, kun rådes.

De her nævnte problemer vedrørende specialundervisningen er både talrige og nye, ikke blot for gymnasiets lærere og rektor, men også for de amtskommunale instanser, som skal afse økonomiske midler til formålet.

Trods megen velvilje er fordommene endnu ikke udryddet: mange mennesker mener stadig, at hvis man er sprogligt handicappet ("ordblind"), så må man være uegnet

til en uddannelse på gymnasiet eller HF. De pædagoger og psykologer, der har arbejdet med sådanne elever, ved, at det meget ofte ikke er rigtigt. Forhåbentlig vil den positive opfattelse af disse elever brede sig så meget, at det i de kommende år bliver lettere at få bevilget beløb, som er tilstrækkelige til at give dem en virkelig håndsrækning.

STUDIETEKNIK

Gives i løbet af de første måneder eleverne er på skolen.

Studieteknik skal give eleverne forudsætninger for at tilrettelægge arbejdet hjemme og i timerne på en hensigtsmæssig måde. Undervisningen gives af dansklæreren og studievejlederen. Den specielle orientering vedr. eksamenslæsning gives af studievejlederen.

STUDIEVEJLEDNING

Tilbydes alle skolens elever. Hver klasse tildeles en studievejleder, som har til opgave at give individuel og kollektiv vejledning vedrørende spørgsmål af faglig, social, økonomisk og personlig art i forbindelse med uddannelsessituationen.

Som en del af denne vejledning indgår grenvalgs- og tilvalgsorientering, uddannelses- og erhvervsorientering samt studieteknik.

Det er vigtigt at bemærke, at studievejlederne ikke er en del af skolens administration. Du kan derfor trygt gå til studievejlederen med dine problemer. Han/hun har tavshedspligt over for alle med mindre andet aftales.

Studievejledernes kontortider meddeles via opslag.

SYGEEKSAMEN

Hvis du på grund af sygdom er forhindret i at fuldføre din eksamen, kan du ansøge om tilladelse til at gå til sygeeksamen. Det sker på særlige blanketter med plads til lægeattest.

Hvis du derfor er syg til en afsluttende prøve, så kontakt straks skolen.

Sygeeksamen finder sted i august.

SYGEMELDING

Hvis man på grund af sygdom vil forsøme undervisningen i adskillige dage, bør man kontakte skolen. Skolen kan forlange sygdommen dokumenteret ved lægeattest.

Hvis man på grund af sygdom ikke kan deltage i idrætsundervisningen, forlanger vi i alle tilfælde en lægeattest efter senest 1 måneds forløb. (Blanket afhentes på kontoret).



Susanne Jeppesen 2v

TERMINSPRØVER

Afholdes i 3.g i nov./dec. og marts.

Der afholdes skriftlige prøver i dansk og de enkelte grenes hovedfag.

UDMELDELSE

Hvis en elev ønsker at udmelde sig af skolen, bør han/hun kontakte sin studievejleder og evt. rektor. Hvis man er under 18 år, må man regne med, at skolen vil

indhente forældrenes accept.

I forbindelse med udmeldelse skal alle bøger m.v. afleveres til boginspektør. Evt. manglende bøger skal erstattes.

ÅRSPRØVER

Se oprykningsprøver.

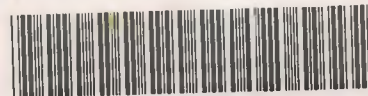


Hanne Roer 2d

Indholdsfortegnelse

Skolens administration	s. 3
Start på nyt skoleår	3
Fra Munkevej til Ringvej	4
Gymnasiet - kan det betale sig ?	5
Velkomstbrev til 1.gerne	5
Gymnasiets linje- og grendeling	7
HF-kursets struktur	8
Studieugen 1979	9
Studiekreds i italiensk sprog og kultur	14
Ekskursioner - to eksempler	15
Skolekomedie 1980	18
Skolekoret	20
Uglegylp	21
Foreninger på skolen	21
Personalefortegnelse	24
Leksikon	33

Danmarks Pædagogiske Bibliotek



450005452347