



## **Dette værk er downloadet fra Danskernes Historie Online**

**Danskernes Historie Online** er Danmarks største digitaliseringsprojekt af litteratur inden for emner som personalhistorie, lokalhistorie og slægtsforskning. Biblioteket hører under den almennyttige forening Danske Slægtsforskere. Vi bevarer vores fælles kulturarv, digitaliserer den og stiller den til rådighed for alle interesserede.

### **Støt Danskernes Historie Online - Bliv sponsor**

Som sponsor i biblioteket opnår du en række fordele. Læs mere om fordele og sponsorat her: <https://slaegtsbibliotek.dk/sponsorat>

### **Ophavsret**

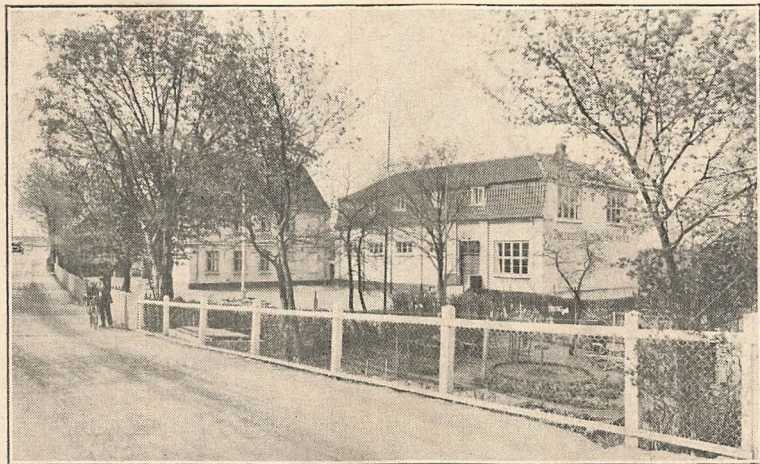
Biblioteket indeholder værker både med og uden ophavsret. For værker, som er omfattet af ophavsret, må PDF-filen kun benyttes til personligt brug.

### **Links**

Slægtsforskernes Bibliotek: <https://slaegtsbibliotek.dk>

Danske Slægtsforskere: <https://slaegt.dk>

*Årsberetning*  
*1930—31*



*Tølløse Mellem- og Realskole*

**Statens pædagogiske Studiesamling**  
**København V.**

### Tølløse Mellem- og Realskole.

Tølløse Mellem- og Realskole er oprettet 1895. Skolen har Eksamensret til Mellemskole- og Realeksamen, hvilke Eksaminer afholdes hvert Aar i Maj—Juni Maaned.

Skolen bestaar af følgende Afdelinger :

I. 1.—4. *Underklasse* for Børn fra 7—10 Aarsalderen. Vi ønsker at bevare Underskolen, da det er af Betydning, at Børnene kan følge Undervisningen i samme Skole gennem hele deres Barndom.

II. 1.—4. *Mellemskoleklasse* for Børn fra ca. 11—14 Aar.

Elever, der har gennemgaaet Skolens 4 Underklasser tilfredsstillende, kan optages i I. Mellem og forbedres gennem 4 Klasser til *Mellemskoleeksamen*. Som Elever optages ogsaa saadanne Dreng og Piger, der har Forudsætninger for at kunne følge Undervisningen i I. Mellemskoleklasse. Angaaende Optagelse af Elever i II.—IV. Mellem kan der til enhver Tid træffes Aftale med Bestyrerinden. Følgende ministerielle Bestemmelser gælder for Optagelse i disse Klasser :

Enhver, som ønsker Optagelse i 2. eller 3. Mellemskoleklasse, maa ved en Prøve godtgøre, at vedkommende i Modenhed og Kundskaber staar paa Højde med den Klasses Elever, hvor han søger Optagelse. Undervisningsinspektøren afgør saa i hvert enkelt Tilfælde, om den paagældende Elev kan indstilles til Mellemskoleeksamen som Skoleelev eller som Privatist. (I sidste Tilfælde maa vedkommende opgive større Pensa end dem, der kræves af Skolens Elever ved IV. Klasses afsluttende Prøve).

Elever, som efter privat Forberedelse søger Optagelse i 4. Mellemskoleklasse, maa foruden at bestaa Optagelsesprøven til denne Klasse, ved hvilken der kræves opgivet *alt*, hvad der er læst i 1., 2. og 3. Mellemskoleklasse, *tillige*, for at kunne optages i denne Klasse,

præstere Attest fra den, der tidligere har ledet hans Undervisning, at han *maa antages for egnet til Optagelse i denne Klasse*; desuden skal denne Attest indeholde Oplysning om de *i de forskellige Fag gennemgaaede Pensa*. Denne Attest skal gennem Skolen indsendes til Undervisningsinspektøren. En Elev, som paa denne Maade er optaget i Skolens 4. Mellemskoleklasse, skal ved Mellemskoleeksamen aflægge Prøve i alle de Fag, der ifølge kongelig Anordning af 3. August 1906 kan aflægges Prøve i, selv om Skolens øvrige Elever fritages for Prøve i eet eller flere af disse Fag

I Skoleaarets Løb kan ingen optages i 4. Mellemskoleklasse uden Ministeriets Tilladelse.

Alle disse Bestemmelser gælder altsaa kun Elever, som efter *privat* Forberedelse søger Optagelse i 2., 3. eller 4. Mellemskoleklasse. De, der er undervist i en eksamensberettiget Mellem- og Realskole, kan flyttes lige over fra en saadan Skole til en anden. Dog maa de fremlægge Attest fra Ledelsen af den Skole, de kommer fra, for at være i Besiddelse af Modenhed og Kundskaber til at følge med i den Klasse, hvor de søger Optagelse.

Paa Grund af de mange Vanskeligheder ved Optagelse paa et senere Tidspunkt, anmodes Hjemmene indtrængende om at sende os Børnene saa tidligt som muligt.

*III. Realklassen.* Elever, der har bestaaet Mellemskoleeksamen med mindst 4,50 i Gennemsnit, kan efter 1 Aars Forløb tage Realeksamen, der ifl. kgl. Anordning af 2. August 1907 giver følgende Rettigheder:

1. Ret til at indstille sig til juridisk Eksamen for ustuderede.
2. Elever, der har Realeksamen med Engelsk, Tysk, Fransk, praktisk Regning og Matematik med Geometri, har Ret til at indstille sig til Adgangseksamen til den polytekniske Lærestalt. Er Eksamen ikke bestaaet med alle 3 fremmede Sprog og alle 3 matematiske Discipliner, maa den, for at vedkommende kan indstille sig til ovennævnte Adgangseksamen, suppleres med Tillægsprøver.
3. Realeksamen med Engelsk, Tysk, Fransk, Latin samt praktisk Regning og Matematik — eventuelt med Tillægsprøve i et eller flere af disse Fag — giver Adgang til at indstille sig til den

farmaceutiske Medhjælpereksamen og til at indmelde sig paa Tandlægeskolen.

Realeksamen vil blive forlangt ved Ansættelse ved :

1. Toldvæsenet,
2. Statsbanerne,
3. Telegrafvæsenet,
4. Postvæsenet.
5. Den kgl. grønlandske Handel.

Hertil bemærkes, at det, for saa vidt angaar Ansættelse af Kvinder, for hvem Prøve i praktisk Regning og Matematik ikke er obligatorisk ved Realeksamen, vil blive krævet, at Eksamen skal være taget med praktisk Regning, for at vedkommende kan opnaa Ansættelse i de heromhandlede Stillinger 1, 2, 3 og 4, og med praktisk Regning og Matematik, for at Ansættelse kan ske i Stillinger under den kgl. grønlandske Handel.

Realeksamen vil ligeledes blive krævet som Betingelse for Optagelse som Landbrugs- eller Havebrugselev paa Landbohøjskolen.

I de Tilfælde, hvor almindelig Forberedelseseksamen hidtil har været krævet som Betingelse for at indstille sig til Adgangsprøverne til Søværnets Undervisningsanstalter, vil Realeksamen blive forlangt, ligesom denne vil give Adgang til Officersskolens næstældste Klasse.

Realeksamen vil ofte blive krævet som Betingelse for Ansættelse paa større Kontorer, i Forretninger, Banker o. s. v.

Angaaende Undervisning i Latin for Realklassens Elever, kan der træffes Aftale med Bestyrerinden.

Indmeldelser til det nye Skoleaar modtages daglig. Personlig træffes jeg sikrest mellem 2—4. Telefon Tølløse 147.

Tølløse, den 15. Juni 1931.

*Louise Høyer.*

---

## Skolens Lærere 1930—31

- Herr Pastor Hammer : Religion.  
 Herr P. Johs. Sørensen : Dansk.  
 Fru A. Foss Sørensen : Engelsk.  
 Fru H. Topp : Geografi, Fransk ; desuden Regning og Sløjd i Underklasserne.  
 Frøken M. Hesseldahl : Religion, Historie og Skrivning i Underklasserne. Gymnastik med Pigerne.  
 Herr Arent Søndergaard Filtenborg : Historie, Fysik. Gymnastik med Drengene.  
 Frøken E. Krarup-Hansen : Tysk, Haandarbejde.  
 Frøken L. Høyer : Naturhistorie, Matematik, Regning, Sang.

### Meddelelser fra Skolen til Hjemmene.

Der vil i alle Klasser blive givet *Terminskarakterer* ca. 1. Decbr., 1. Marts og 1. Juni, hvilken sidste Karakter for IV. Kl. og Realklassen gælder som Aarskarakter.

Desuden vil der før Juleferien blive givet *Vidnesbyrd*. Vidnesbyrdbogen skal afleveres paa Skolen forsynet med Forældres eller Værges Underskrift senest 8 Dage efter Modtagelsen.

Karakterskala efter ggl. Anordning af  $\frac{23}{6}$  1919 er aftrykt i Vidnesbyrdbogen.

Alle Elever skal være forsynet med en *Ordensbog*, hvori alt, hvad det vilde være ønskeligt, at Forældrene er vidende om, vil blive skrevet. Eleverne faar Bogen med hjem Lørdag og afleverer den paa Skolen om Mandagen, forsynet med Underskrift. Gennem Ordensbogen meddeles dog intet om Elevens Standpunkt.

### Betaling for Undervisningen.

*Skolepengene* opkræves maanedsviis forud gennem Eleverne. 1. Juni opkræves dog for Juni—Juli ; efter Sommerferien for Aug.—Septbr.

*Brændselspenge* er indbefattet i Skolepengene.

*Eksamensgebyr* betales med 25 Kr. for hver Elev

til Mellemskoleeksamen og 35 Kr. til Realeksamen.

Der betales ikke Indmeldelsespenge.

*Udmeldelse* maa ske med fuld Maanedes Varsel; der betales saavel for Udmeldelsesmaaneden som for den følgende. Udmeldelse til  $\frac{1}{6}$  og  $\frac{1}{7}$  modtages ikke. Elever, der forlader Skolen ved Sommerferiens Begyndelse, betaler fuldt ud for Juli Maaned. Nye Elever fra Sommerferien betaler fuldt ud for August.

Skolepengene er følgende:

1.-2. Underklasse :	10	Kr. maanedlig.
3.-4. — :	12	— —
I. Mellemsk.klasse :	17	— —
II. — :	18	— —
III. — :	19	— —
IV. — :	23	— —
Realklassen :	26	— —

*Søskendemoderation :*

2det Barn betaler 4 Kr. mindre end normalt.

3die — — 6 — — — —

4de — gaar frit.

### Moderation og Fripladser.

Saavel Staten som Tølløse-Aagerup Kommune har ved at stille Beløb til Raadighed sat Skolen i Stand til efter Indstilling at uddele hele eller delvise Fripladser.

Ansøgning herom modtages til enhver Tid af Bestyrerinden, dog helst ved Skoleaarets Begyndelse eller i December. Brændselspenge, 1 Kr. pr. Maaned, skal betales af alle Elever uden Hensyn til Moderation.

### Ferier og Fridage 1931 — 32.

Sommerferie fra 28. Juni til 16. Aug., begge Dage incl.

Efteraarsferie fra 18. Okt. til 25. Okt., —

Juleferie fra 23. Decbr. til 6. Januar, —

Paaskeferie fra Onsd. før til Tirsd. efter Paaske, —

Pinseferie 2 Dage i Forbindelse med Helligdagene.

Endvidere er følgende Dage Fridage :

Kongens Fødselsdag, Fastelavnsmandag, St. Bededag samt Lørdagen efter, Kr. Himmelfartsdag, Grundlovsdag, Genforeningsdag.

Desuden en Dag i de Maaneder, hvor der ikke er andre Fridage eller Ferier.

### Skolens Elever 1930—31.

*Realklassen* (8 Elever) :

Karen Margrethe Adler, Repræsentant A., Tølløse.  
 K. Margrethe Gregersen, Lærer G., Kregome.  
 Margrethe Hansen, Fabrikant H., Sønderstrup.  
 Henning Jensen, Købmand J., Tostrup.  
 Jørgen Jensen, Mejeriejer J., Tølløse.  
 Dagmar Petersen, Mejeribestyrer P., Soderup.  
 Erik Rasmussen, Installatør R., Tølløse.  
 Jytte Rønholt, Forpagter R., Sofienholm.

*IV. Mellemskoleklasse* (14 Elever) :

Erik Adler, Repræsentant A., Tølløse.  
 Kaj Beck, Købmand B., Tølløse.  
 Oluf Bisgaard, Overlæge B., Roskilde.  
 Erling Jensen, Købmand J., Tølløse.  
 Ib Jensen, Skovfoged J., Skov Hastrup.  
 Svend Erik Knaack, Skovrider K., Lindholm.  
 Ingrid Knudsen, Købmand K., Tølløse.  
 Erik Koch, Vognmand K., Hvalsø.  
 Poul Erik Kofoed, Gaardejer K., Jydstrup.  
 Willy Mørch, Barber M., Tølløse.  
 Else Olsen, Møllejejer O., Fristrup.  
 Hans Aage Olsen, Murer O., Tølløse.  
 Elly Petersen, Tømrer P., Tølløse.  
 Hans Carl Munch Steensgaard, Lærer M. S.,  
 V. Saaby.

*III. Mellemskoleklasse* (15 Elever) :

Kaj Gjerum, Købmand Gj., Stedstrup.  
 Kaj Hansen, Skovfoged H., Tølløse.  
 Alice v. Holstein Rathlau, Kaptajn v. H. R., Kbhvn.  
 Vagner Henriksen, Tømrer H., Tølløse.  
 Hans Ove Høg, Lærer H., Stedstrup.  
 Ole Koch, Lærer K., Jydstrup.  
 Kaj Kofoed, Gaardejer K., Jydstrup.



Agnethe Messerschmidt, Fru M., Tølløse.  
 Ellen Vibeke de Neergaard, Proprietær de N., Sønderstrup.  
 Sven Werum Nielsen, Dameskrædderinde Fru N., Hvalsø.  
 Anna Elise Petersen, Mejeribestyrer P., Soderup.  
 Gunner Rasmussen, Gaardejer R., Bukkerup.  
 Johannes Thomsen, Gaardejer T., Skov Hastrup.  
 Arne Thorsen, Gaardejer T., Smidstrup.  
 \* Gudrun Reedtz Thott, Baron R. T., Merløsegaarden.

*II. Mellemskoleklasse (24 Elever):*

Anna Margrethe Beck, Købmand B., Tølløse.  
 Ellen Hansen, Tømrerm. H., Tølløse.  
 Eva Hansen, Fabrikant H., Sønderstrup.  
 Ingolf Howarth, Dyr læge H., Jydstrup.  
 Jacob Jacobsen, Købmand J., Tølløse.  
 Karl Henrik Egemoes Jensen, Skovfoged J., Bognæs.  
 Svend Kofoed Jensen, Stationsmester J., Kr. Eskildstrup.  
 Ida Jensen, Sygeplejerske Frøken J., Tølløse.  
 Gerda Jørgensen, Gaardejer J., Ousted pr. Lejre.  
 Thorkild Jensen, Gaardejer J., N. Hvalsø.  
 Lisa Knudsen, Købmand K., Tølløse.  
 Mogens Kofoed, Gaardejer K., Jydstrup.  
 Knud Larsen, pens. Oversergent L., Hvalsø.  
 Rinda Larsen, Snedkerm. L., Tølløse.  
 Alfred Mattesen, Lærerinde Fru M., Jydstrup.  
 \* Kaj Mikkelsen, Købmand M., Merløse.  
 Erhard Nielsen, Købmand N., Hvalsø.  
 Rigmor Brøker Nielsen, Proprietær Br. N., Nyrupgaarden pr. Hvalsø.  
 Vagn Nielsen, Proprietær N., Baarup.  
 K. Elin Petri, Jordemoder Fru P., Lyngby.  
 \* Hans Aage Povelsen, Lærer P., Tingerup.  
 \* Esther Rybæk, Husejer R., København.  
 Birthe Rønholt, Forpagter R., Sofienholm.  
 Rasmus Steengaard, Gaardejer S., Lunderød.

*I. Mellemskoleklasse (20 Elever):*

Else Andersen, Gaardejer A., Jydstrup.  
 Svend Andersen, Forpagter A., Skov Hastrup.  
 Anna Dinesen, Gaardejer D., Lunderød.  
 Erland Henriksen, Tømrer H., Tølløse.  
 K. John Hansen, Enkefru H., Tølløse.  
 Anna Elisa Clemens Jensen, Boghandler Cl. J., Tølløse.  
 K. Tage Jensen, Prokurist Knud J., København.

Hans Jarlo Jørgensen, Tjener J., Tølløse.  
 Helge Koch, Vognmand K., Hvalsø.  
 Annelise Krarup, Skovrider K., Hvalsø.  
 Ole Larsen, Konditor L., Hvalsø.  
 Louise Messerschmidt, Fru M., Tølløse,  
 Ebba de Neergaard, Proprietær de N., Sønderstrup.  
 Kaj Neergaard, Baneformand N., Jydstrup.  
 Knud Nielsen, Gaardejer N., Tingerup.  
 Elna Petersen, Portør P., Kvarmløse.  
 Harry Petersen, Mejeribestyrer P., Soderup.  
 Grethe Petersen, Enkefru Esbensen, Jenslev.  
 Vera Steengaard, Gaardejer S., Lunderød.  
 K. Mogens Wolff, Fuldmægtig W., Charlottenlund.

4. *Underklasse* (11 Elever):

Else Adler, Repræsentant A., Tølløse.  
 Poul Adler, Repræsentant A., Tølløse.  
 Lydia Beck, Købmand B., Tølløse.  
 Jørgen Hansen, Fabrikant H., Sønderstrup.  
 Esther Jensen, Gaardejer J., Bukkerup.  
 Inge Klausen, Mejeribestyrer K., Haraldsted.  
 Knud Larsen, Konditor L., Hvalsø.  
 Preben Mørch, Barber M., Tølløse.  
 Magnus Nielsen, Rentier N., Tølløse.  
 Knud Olsen, Gaardejer O., Kvarmløse.  
 Orla Petersen, Tømrer P., Tølløse.

3. *Underklasse* (6 Elever):

Arne Hansen, Fabrikant H., Sønderstrup.  
 Jørgen Jensen, Stationsmester J., Kr. Eskildstrup.  
 Anna Lise Jørgensen, Tjener J., Tølløse.  
 Aase Larsen, pens. Oversergent L., Hvalsø.  
 Kristian Larsen, Konditor L., Tølløse.  
 Peter de Neergaard, Kammerjunkerinde de N., Tølløse.

2. *Underklasse* (6 Elever):

Henry Christoffersen, Trafikassistent C., Tølløse.  
 Edle Funder, Godsinspektør F., Aastrup.  
 Hans Klausen, Mejeribestyrer K., Haraldsted.  
 Ib Knudsen, Proprietær K., Hvalsø.  
 Magda de Neergaard, Kammerjunkerinde de N., Tølløse.  
 K. Lissi Willestofte, Damefrisørinde Fru W., København.

1. *Underklasse* (5 Elever):

Margrethe Funder, Godsinspektør F., Aastrup.  
 Birthe Jensen, Stationsmester J., Kr. Eskildstrup.

Esther Jensen, Grosserer J., Tølløse.  
 Christian Mørch, Barber M., Tølløse.  
 Inger Nordborg Nielsen, Smedemester N. N., Kr.  
 Eskildstrup.

K. betyder Kostelev. \* udmeldt i Aarets Løb.

### Mellemskoleeksamen Maj-Juni 1930.

10 Elever bestod Eksamen med følgende Resultater:

Karen Margrethe Adler, Repræsentant A., Tølløse.  
 7,69 ug÷.  
 Vilhelm Christensen, Gaardejer C., Tjørnede.  
 6,75 mg.  
 Erik Corneliussen, Teglværksarbejder C., Lillerød.  
 4,75 g.  
 Margrethe Gregersen, Lærer G., Kregome.  
 7,13 mg.  
 Margrethe Hansen, Fabrikant H., Sønderstrup.  
 7,05 mg.  
 Henning Jensen, Købmand J., Tostrup.  
 7,46 mg+  
 Jørgen Jensen, Mejeriejer J., Tølløse.  
 7,14 mg.  
 Richard Knudsen, Proprietær K., Hvalsø.  
 5,45 g+  
 Dagmar Petersen, Mejeribestyrer P., Soderup.  
 6,34 mg÷  
 Erik Rasmussen, Installatør R., Tølløse.  
 6,57 mg÷.

Til at bestaa Mellemskoleeksamen kræves 3,75 i Gennemsnit. For at kunne optages i en Realklasse kræves 4,50 i Gennemsnit.

### Realeksamen Maj-Juni 1930.

9 Elever bestod Eksamen med følgende Resultater:

Poul Andersen, fhv. Gaardejer A., Tølløse.  
 6,36 mg÷  
 Inga Fischer, Trafikassistent F., Tølløse.  
 5,79 g×  
 Gunner Johnsen, afd. Jordemoder Fru J., Udstrup.  
 7,52 ug÷  
 Karen Messerschmidt, Fru M., Tølløse.  
 6,21 mg÷

Esben Mortensen, pens. Politiassistent M., Hvalsø.  
6,04 mg ÷

Dagmar Olsen, Murer O., Tølløse.  
6,92 mg.

Gudrun Pedersen, Lokomotivformand P., Tølløse.  
6,90 mg.

Aase Rasmussen, Manufakturhandler R., Tølløse.  
6,72 mg

Karen Sørensen, Landbrugskonsulent S., Tølløse.  
6,96 mg

Til at bestaa Realeksamen kræves 4,00 i Gennemsnit.

---

## Kostskolen.

Skolen er tillige en Kostskole og modtager under betryggende og hjemlige Forhold saavel Drengene som Piger fra 7=Aars Alderen.

Eleverne bor paa Skolen, hvor der foruden de daglige Opholdsværelser er 12 Elevværelser.

Der medbringes ved Optagelsen: Seng med Tilbehør, Kommode, 3 Par Lagener. 6 Pudevaar, 10 Haandklæder, Ske og Gaffel og 2 Lærredsservietposer. Alt maa være mærket med Navn.

Regnskab over de nødvendige Smaaudgifter vil følge med Opkrævningen af den faste Betaling.

For Undervisning og Pension er Prisen aarlig ca. 1000 Kr., der betales efter nærmere Aftale.

Skolen ligger ved Tølløse St. paa Nordvestbanen. (København — Kalundborg) — 3 Min. Gang fra Bane-  
gaarden. Der er 5 Kvarters Rejse fra København og god Forbindelse til det øvrige Sjælland, (Høng—Tølløse, Hvalsø—Ringsted, Hvalsø—Frederikssund), samt til Jylland over Kalundborg.

*Marie Hesseldahl.*

*Louise Høyer.*

Det nye Skoleaar begynder Mandag d. 17. August  
Kl. 10<sup>30</sup>.

# Bogliste.

## I. Underklasserne.

### 1. *Underklasse* :

- Dansk: Jørgen Hegelund, Jacob Løber og H. P. Novrup: Ole Bole, A. B. C.  
Samme: Oles første Læsebog.  
Regning: Friis-Petersen, Ernst Gehl og Jessen: Den ny Regnebog I.  
Karakterbog, Ordensbog.

### 2. *Underklasse* :

- Religion: Salmebogen.  
Dansk: J. Hegelund, J. Løber og H. P. Novrup: Den ny Læsebog for Købstadsskolen, 2. Del.  
Regning: Regnebøgenes 2. Del  
Sang: Elias Nielsen: Folkeskolens Sangbog, (helst med Noder).  
Desuden Karakterbog, Ordensbog.

### 3. *Underklasse* :

- Religion: Nielsen og Haahr: Bibelhistorien. Salmebog.  
Dansk: Danskbøgenes 3. Del.  
Regning: Regnebøgenes 3. Del.  
Historie: N. Helms: Danmarks Historie fortalt for Børn.  
Geografi: C. C. Christensen: Lille Geografi. Christensen og Krogsgaard: Atlas.  
Naturhistorie: V. Balslev: Naturhistorie for Folkeskolen.  
Sang: Elias Nielsen: Folkeskolens Sangbog, (helst med Noder).  
Ordensbog, Karakterbog.

### 4. *Underklasse* :

- Religion: Som 3. Klasse.  
Dansk: Danskbøgenes 4. Del.

Regning: Regnebøgernes 4. og 5. Del.

Historie: Som 3. Klasse.

Geografi: Som 3. Klasse.

Naturhistorie: Som 3. Klasse.

Sang: Som 3. Klasse.

Desuden Ordensbog, Karakterbog.

## II. Mellemskolen.

### *I. Mellemskoleklasse:*

Religion: Salmebogen. J. M. Hertz: Bibelhistorie for Mellemskolen. (Ny omarbejdet Udgave).

Dansk: Hegelund, Løber og Novrup: Den ny Læsebog for Købstadsskolen, 5. Del. I. Falbe Hansen, Fenger og Haunstrup: Digte for danske Skolebørn.

Regning: Priis-Petersen og Jessen: Mellemskolens ny Regnebog I.

Historie: Ludvig Schmidt: Lærebog i Historie for Mellemskolen I.

Geografi: C. C. Christensen: Geografi for Mellemskolen I. Christensen og Krogsgaard: Atlas. Alb. Christensen: Folkeskolens Geografi, Arbejdsbog II.

Naturhistorie: Balslev og Andersen: Zoologi for Mellemskolen I. Balslev og Simonsen: Botanik for Mellemskolen I.

Naturlære: Th. Sundorph: Fysik for Mellemskolen I.

Engelsk: Jespersen og Sarauw: Engelsk Begynderbog. A. Hölzermann: Engelske Sange til Skolebrug.

Sang: Elias Nielsen: Folkeskolens Sangbog, (helst med Noder). Højskolesangbogen.

Tegning: Gjellerups Tegneblok.

Desuden Ordensbog, Karakterbog.

### *II. Mellemskoleklasse:*

Religion: Som I. Kl.

Dansk: Agerskov og Rørdam: Dansk Læsebog IV. Del. Falbe Hansen, Fenger og Haunstrup: Digte for danske Skolebørn.

- Regning: Friis Petersen og Jessen: Mellemskolens ny Regnebog II.
- Matematik: Foldberg. Geometri for Mellemskolen.  
Jessen og Smith: Aritmetik for Mellemskolen, I.
- Historie: Som I. Ml.
- Geografi: Som I. Ml.
- Naturhistorie: Zoologi som I. Ml. Botanik: Balslev og Simonsen: Botanik for Mlsk. II.
- Naturlære: Som I. Ml.
- Engelsk: Otto Jespersen og Chr. Sarauw: Engelsk Lærebog. Chr. Jørgensen: Engelske Stiløvelser for Mlsk. (3. Oplag). Lund-Bredsdorff: Engelsk Grammatik. A. Hölzermann: Engelske Sange.
- Tysk: Ellen Lange: Tysk Begynderbog.
- Sang: Som I. Ml.
- Tegning: Som I. Ml.
- Desuden Ordensbog, Karakterbog.

### *III. Mellemskoleklasse:*

- Religion: Som I. Ml.
- Dansk: Agerskov og Rørdam: Dansk Læsebog, 5. Del. Falbe Hansen, Fenger og Haunstrup: Digte for danske Skolebørn.
- Regning: Regnebøgernes III. Del.
- Matematik: Geometri som II. Ml. Aritmetikkens II. og III. Del.
- Historie: Ludvig Schmidt: Lærebog i Historie for Mlsk. II.
- Geografi: C. C. Christensen: Geografi for Mlsk. II.
- Naturhistorie: Balslev og Andersen: Zoologi for Mlsk. II. Balslev og Simonsen: Botanik for Mlsk. III. Rasmussen og Simonsen: Organisk Kemi.
- Naturlære: Som I. Ml. Desuden Th. Sundorph: Kemi for Mlsk.
- Engelsk: Som II. Ml.
- Tysk: E. Lange: Tysk Begynderbog med Samtaleøvelser, Gløser og Grammatik.
- Sang: Som I. Ml.



Tegning: Som I. Ml.  
Desuden Ordensbog, Karakterbog.

#### IV. Mellemskoleklasse:

Religion: Som I. Ml.  
Dansk: Agerskov og Rørdam: Dansk Læsebog for Mlsk., II. Del. P. Christensen: Svensk Læsebog for Mlsk. C. Hostrup: Eventyr paa Fodrejsen. B. S. Ingemann: Kristen Bloks Ungdomstreger.  
Regning: Regnebøgenes IV. Del.  
Matematik: Geometri som II. Ml. Aritmetik som III. Ml. Lomholt: Eksamensopgaver E.  
Historie: Som III. Ml.  
Geografi: Som III. Ml.  
Naturhistorie: Zoologi som III. Ml. Botanikens IV. Del, Rasmussen og Simonsen: Organisk Kemi.  
Naturlære: Th. Sundorph: Fysik for Mlsk. II. Samme: Kemi for Mlsk.  
Engelsk: Otto Jespersen: Engelske Læsestykker med Øvelser. 10. Oplag. Grammatik og Stiløvelser som II. Ml. ligeledes „Engelske Sange“.  
Tysk: E. Lange: Tysk Læsebog II. for Mellem- og Realskoler.  
Sang: Som I. Ml.  
Tegning: Som I. Ml.  
Desuden Ordensbog, Karakterbog.

#### III. Realklassen.

Religion: Det ny Testamente. Salmebogen.  
Dansk: Agerskov og Rørdam: Dansk Læsebog for Realklassen. C. Hostrup: Genboerne. St. St. Blicher: Præsten i Vejlbj.  
Regning: Friis-Petersen og Jessen: Realklassens Regnebog.  
Aritmetik: Jessen og Smith: Matematik og Regning for Realklassen. Lomholt: Eksamensopgaver E.  
Historie: P. Munch: Mindre Lærebog i Samfundskundskab. Samme: Danmark efter 1864.

**Geografi:** C. C. Christensen: Geografi for Realklassen.

**Naturhistorie:** Balslev og Andersen: Zoologi for Realklassen. Balslev og Simonsen: Botanik for Realklassen.

**Naturlære:** Sundorph: Fysik for Realklassen II. og III.

**Engelsk:** Som IV. Ml.

**Tysk:** Som IV. Ml.

**Fransk:** Hoffmann og Nielsen: Fransk Begynderbog for Realklassen. H. Madsen: Lille Grammatik.

Desuden Karakterbog.

---

**Brugte Bøger** kan afleveres hos Boghandler Carl Petersen, Tølløse. De bør afleveres i Begyndelsen af Juli, og der skal vedlægges en Fortegnelse over Bøgerne.

Brugte Bøger kan saaledes ogsaa købes hos Boghandleren; det anbefales at købe dem i god Tid.

Skriv ikke Navn paa Bøgerne, før de er eftersat paa Skolen.

Læg Bind om alle Bøger.

*Regn os til dit Vennelag,  
under vort, det ringe Tug  
værdiges at træde.*

*Hør vor Bøn og hør vor Sang,  
giv „Guds Fred“ sin rette Klang,  
os vor Herres Glæde.*

TÖLLOSE DOGTRYKKER!