



Danskernes Historie Online

Danske Slægtsforskeres Bibliotek

Dette værk er downloadet fra Danskernes Historie Online

Danskernes Historie Online er Danmarks største digitaliseringsprojekt af litteratur inden for emner som personalhistorie, lokalhistorie og slægtsforskning. Biblioteket hører under den almennyttige forening Danske Slægtsforskere. Vi bevarer vores fælles kulturarv, digitaliserer den og stiller den til rådighed for alle interesserede.

Støt Danskernes Historie Online - Bliv sponsor

Som sponsor i biblioteket opnår du en række fordele. Læs mere om fordele og sponsorat her: <https://slaegtsbibliotek.dk/sponsorat>

Ophavsret

Biblioteket indeholder værker både med og uden ophavsret. For værker, som er omfattet af ophavsret, må PDF-filen kun benyttes til personligt brug.

Links

Slægtsforskeres Bibliotek: <https://slaegtsbibliotek.dk>

Danske Slægtsforskere: <https://slaegt.dk>

Indbydelsesskrift

til de offentlige

Afgangs- og Aarsprøver

i

Herlufsholms lærde Skole

i Juni og Juli 1896.



- I. Til Erindring om H. L. Lund. Af fhv. Adjunkt C. Mossin.
- II. Efterretninger om Skolen og Opdragelsesanstalten i Skoleaaret 1895—96. Af Professor, Rektor O. F. Bache.



NÆSTVED.
Bangs Bogtrykkeri.

Til Erindring

om

Hans Laurits Lund,

født den 15de April 1829,

død den 7de Januar 1896.

(Af C. Mossin.)

Ved Herlovianerfesten i Kjøbenhavn Tirsdagen den 14de Januar d. A. holdt jeg ifølge Aftale med Samfundets Bestyrelse et Foredrag til Minde om Provst og Sognepræst H. L. Lund. Efter Opfordring fra flere Sider gengives dette Foredrag, i det væsentlige uforandret, men med nogle Tilføjelser og Modifikationer, i Haab om, at det maa være lykkedes at give et nogenlunde tro og klart Billede af en Personlighed, som i over et halvt Aarhundrede har paa forskellig Maade været nøje knyttet til Herlufsholm.

Jeg vilde gerne tale et Mindeord om den gamle trofaste Herlovianer, som nylig er kaldet bort, og som netop i Dag er stedet til den sidste Hvile. Hans Laurits Lund, det er et bekendt Navn i denne Kreds, og dog er der maaske ingen her til Stede, der har staaet ham nærmere end jeg, som i 16 Aar har været hans Kollega paa Herlufsholm, og som har vedligeholdt Forbindelsen med ham indtil kort før hans Død. Han blev født i 1829 i Pløen i Holsten, mistede tidlig sin Moder og kom som „en lille tysk Dreng“ til Næstved, hvor hans Fader var Regimentsdyrlæge, men snart blev han saa dansk som nogen, og sin Kærlighed til Danmark bevarede han gennem hele sit Liv. Han gennemgik i 7 Aar, 1840—47, Herlufsholms Skole, hvor han som Discipel var Medstifter af det endnu bestaaende Discipel-

bibliotek. Han studerede derefter ved Universitetet, var allerede som Student Medlem af Bestyrelsen for det i 1850 oprettede Herlovianersamfund, og blev teologisk Kandidat 1854, 25 Aar gammel. Og nu havde han den Lykke, at han ikke som saa mange maatte møjsommeligt søge efter et Embede, en Livsstilling, men Embedet søgte ham, Stillingen som Lærer blev ham tilbudt af Rektor Listov, som dertil var bemyndiget af Forstanderen, Greve Knuth. Paa Herlufsholm virkede han i de 16 Aar indtil 1870 som Lærer i forskellige Fag, særlig i Dansk, Tysk og Religion, ogsaa i Fransk, efter at han med det Moltkeske Rejsestipendium i 1857 havde havt Lejlighed til at studere Sproget i Schweiz og Frankrig. Ikke skal jeg forsøge at skildre ham som Lærer, han er vist ikke glemt af sine gamle Disciple. Jeg skal kun anføre en karakteristisk Ytring af ham, udtalt halvvejs som Spøg. „Der er“, sagde han, „to forskellige Principper eller Metoder i al Opdragelse, at opelske Ungdommen og at optugte den, jeg holder mig helst til den første.“ Og saaledes var det. Hvad han udtalte for Spøg, stræbte han at gennemføre for Alvor. Som han med Omhu opelskede de Blomster, der prydede hans Stue paa Herlufsholm og senere hans Præstegaards-have, saa søgte han ogsaa med Flid og Taalmodighed at opelske den Ungdom, hvis Vejledning var ham betroet.

Lund havde i de mange Aar ikke opgivet Tanken om gejstlig Virksomhed. I 1870 blev han udnævnt til Sognepræst i Borup ved Randers, og, hvad han selv ingenlunde havde ventet, i 1879 blev han Provst for Støvring og Galten Herreder. Højst ejendommelig er Maaden, hvorpaa denne Udnævnelse skete. Biskop Brammer havde henvendt sin Opmærksomhed paa ham

og spurgte ham, om han var villig til at overtage Provstiet. Lund havde Betænkeligheder og besvarede Spørgsmaalet ved at udvikle, hvilke Kvalifikationer han mente, at en Provst burde opfylde, og at han netop selv manglede flere af disse Betingelser. Og da han havde fremsat dette, overraskede Biskoppen ham med det Spørgsmaal: „Ja, maa jeg saa indstille Dem?“ Uden Tvivl har Biskoppen ment, at en Præst, der havde et saa klart Blik paa de Krav, der maatte stilles til en Provst, han var netop den rette Mand til Embedet, og Tiden viste, at han her havde set rigtigt. Lund blev i 1882 forflyttet til Voldum, og her fik han et nyt Tilknøtningspunkt til sine herlovianske Erindringer. Thi i Voldum Kirke ligge begravede Birgitte Gøjes Forældre, hendes Fader Mogens Gøje og hendes Moder Mette Bydelsbach, hvis Figurer udhuggede i Sten danne en Del af Kirkens Gulv. Lund vedblev at være Provst i $12\frac{1}{2}$ Aar, en Ottendedel af et Aarhundrede, som han selv udtrykte det. Men da denne anstrængende Virksomhed optog hans Tid, saa at han ikke kunde være saa meget som han ønskede for sin egen Menighed, søgte han og fik sin Afsked som Provst, og ved denne Lejlighed tilstillede samtlige Provstiets Skolelærere ham en særdeles smuk Adresse, i hvilken de udtalte deres taknemlige Anerkendelse og Paaskønnelse af hans Virksomhed som Skolernes Tilsynsmand. I Paasken 1895 fejrede han sit 25-aarige Jubilæum som Sognepræst.

Lund havde af Naturen et godt Helbred, han vides ikke at have gennemgaaet nogensomhelst Sygdom, der har afbrudt eller hindret hans Embedsgerning. Men han havde fra Ungdommen været nærsynet, og i de sidste Aar svækkedes hans Syn saa meget, at det blev

nødvendigt at underkaste sig en Øjenoperation. Denne foretoges den 20de November 1895 paa det venstre Øje her i Byen; den lykkedes, saa at Lægerne udtalte de bedste Forhaabninger. I de 17 Dage, han opholdt sig paa Klinikken, besøgte jeg ham jævnlig. Han lagde ikke Dølgemaal paa, at han befandt sig syg og deprimeret, men han længtes efter at komme til sit Hjem, hvor Arbejdet ventede ham, og han haabede maaske i Løbet af nogle Uger at komme saa vidt, at han atter kunde begynde sin Gerning. Jeg sagde ham Farvel den 5te December, mindst anende, at det var sidste Gang. Han rejste den 7de December under en Storm, kom dog vel hjem, og endnu den 16de December modtog jeg fra ham et ret fortrøstningsfuldt Brev, skrevet efter Diktat. Men senere aftog Kræfterne, og den 7de Januar sov han hen uden at have gennemgaaet større Lidelser.

I en lille Nekrolog i Randers Avis hedder det om Lund, at han kan indregistreres i Rækken af Danmarks lærde Præster. Dette er dog tvivlsomt, og Lund vilde selv næppe have vedkendt sig at være i egentlig Forstand lærd. Derimod er den følgende Sætnings Rigtighed utvivlsom, den Sætning, at mange satte Pris paa den elskværdige og kundskabsrige Mand. I Samtale var han uudtømmelig, ofte overraskede han ved de nye Synspunkter, hvorfra han betragtede en Sag. Selv da hans Syn svækkedes, og han i høj Grad maatte indskrænke sin Læsning, vedblev han at bevare aandelige Interesser, fremfor alt bevarede han Interesse for Herlufsholm og fastholdt med en mærkværdig Hukommelse, hvad han der havde oplevet. Familieforhold foranledigede, at han i lang Tid hvert Aar rejste til Sydsjælland, og han forsømte da ikke ogsaa at gæste Herlufsholm, dels

for at besøge gamle eller nye Venner, dels for i Ensomhed at vandre om i Skovene og paa Kirkegaarden og saaledes genopfriske og levendegøre den rige Skat af Minder, som han bevarede fra sin Barndom og sin Ungdom. Og da Professor Listov var død i Kjøbenhavn Langfredag 1893 og begravet paa Herlufsholms Kirkegaard, og da hans Venner der havde rejst ham en Mindesten, saa var der ingen, som man hellere ønskede at anmode om at holde Talen ved Monumentets Indvielse end netop Lund, fordi ingen havde et saa nøje Kendskab og en saa dyb og inderlig Forstaaelse af den afdødes Personlighed. Lund overtog gerne dette Hverv og udførte det paa en Maade, hvorom Vidnesbyrd haves i hans Tale, som er gengiven i Herlufsholms Skoleprogram for 1895.

Det faldt i Lunds Lod at leve et enligt Liv, og hvilke Prøvelser, hvilke aandelige Kampe han i Ensomhed har maattet gennemgaa, derom have ikke engang hans nærmeste Venner nogen Kundskab. Men eet bør endnu udtales om ham: han var ikke blot en nidkær Embedsmand, men fremfor alt et gudfrygtigt og troende Menneske. Nylig har han fortalt mig et i denne Henseende overmaade mærkværdigt Træk, en Drøm. Det var vistnok i privat Samtale, men jeg har ingen Tvivl om, at dette Træk kan meddeles uden paa nogen Maade at overskride Grænserne for hvad der tør siges om en afdød. Han drømte, at han hørte en Stemme, som nævnede de græske Ord: *εἰς περιποίησιν ψυχῆς*. Han vaagnede og gentog Ordene, saa han var vis paa ikke at glemme dem. Han formodede vel, at Ordene staa i det nye Testamente, men han vidste ikke hvor, heller ikke huskede han Betydningen af det græske Ord

περιποίησις, som betyder Bevarelse. Den følgende Morgen søgte han op i sin Bibelordbog og fandt, at Ordene læses i Brevet til Hebræerne 10,39, hvor der tales om dem, der tro til Sjælens Bevarelse, eller, efter den danske Bibeloversættelse, til Sjælens Frelse. Og nu tilføjede Lund: „Jeg har ikke læst Hebræerbrevet paa Græsk, siden jeg blev Kandidat. Altsaa i 40 Aar kan et saadant Ord være glemt og hvile i Sjælens Grund, og efter saa lang Tid kan det pludselig dukke op i en Drøm. Og saa vil Darwinisterne bilde os ind, at Mennesket nedstammer fra Aberne!“ Sikkert var dette et Udtryk af Lunds inderste Overbevisning. At den menneskelige Aand er en Afglans og en Afspejling af den guddommelige Aand, det var for ham det visseste af alt. Idealist i Ordets bedste Betydning var han i sin Ungdom, og Idealist med fast Tro paa Idealernes endelige Sejr vedblev han at være til sin sidste Stund.

Efterretninger

om

Herlufsholms Skole og Opdragelsesanstalt

fra Juni 1895 til Juni 1896,

meddelte af

O. F. Bache.

Eksaminer.

Den skriftlige Prøve for Dimittenderne og fjerde Klasse afholdtes, som forordnet, i Dagene fra den 10de til den 14de Juni over de Opgaver, som Ministeriet havde udsendt. Den mundtlige Del af Afgangsprøven afholdtes fra den 21de Juni til den 6te Juli. Meddommere ved Prøven, beskikkede af Ministeriet, vare: Undervisningsinspektionens Formand, Professor, Dr. Gertz i Latin og Græsk, Professor, Dr. Nyrop i Fransk, Cand. mag. Magnussen i Engelsk og Tysk, Dr. Rønning i Dansk og Oldnordisk, Dr. Starcke i Historie, Cand. mag. A. Meyer i Matematik og Fru Cand. mag. K. Meyer i Naturlære. Ved fjerde Klasses Hovedeksamen deltog Professor Gertz i Bedømmelsen i Latin (og ved Tillægseksamen tillige i Græsk), Cand. Magnussen i Tysk, Professor Grønlund i Geografi og Naturhistorie og Cand. A. Meyer i Matematik.

Til Afgangsprøven indstillede sig 6 Disciple, 2 af den sproglig-historiske og 4 af den matematisk-naturvidenskabelige Afdeling. Fjerde Klasses Hovedeksamen bestodes af 16 Disciple, af hvilke 1, som ved Sygdom var forhindret i at indstille sig i den almindelige Eksamenstermin, med Ministeriets Tilladelse underkastede sig Prøven i Januar. Ved denne Prøve deltog Professor Gertz i Bedømmelsen.

Til Tillægseksamen i Latin og Græsk indstillede sig en Privatist, som ikke bestod.

Navnene og de særlige Fagkarakterer ville ses af omstaaende Lister.

Afgangseksamen.

Den sproglig-historiske Afdeling.		Dansk Stil I.	Dansk Stil II.	Mundtl. Dansk og Oldnordisk.	Fransk.	Engelsk.	Historie.	Latin (skriftlig).	Latin (mundtlig i det læste).	Latin (mundtlig, ikke læst).	Graesk.	Naturlære.	Points.	Hovedkarakter.		
Vilhelm Weibel Larsen		gg.	gg +	ug ÷	mg ÷	mg +	ug ÷	mg.	mg +	mg.	mg.	ug ÷	97	Første.		
Valdemar Ludvig Ousen		gg.	mg ÷	mg ÷	mg ÷	mg ÷	mg +	gg.	mg ÷	gg +	mg.	mg.	89	Første.		
Den matematisk-naturvidenskabelige Afdeling.		Dansk Stil I.	Dansk Stil II.	Mundtl. Dansk og Oldnordisk.	Fransk.	Engelsk.	Tysk.	Historie.	Aritmetik (skriftlig).	Aritmetik (mundtlig).	Geometri (skriftlig).	Geometri (mundtlig).	Mekanisk Fysik m. Optik.	Kem. Fys. m. Astron. o. Meteorol.	Points.	Hovedkarakter.
Immanuel Dam . . .		mg.	mg ÷	ug.	ug ÷	ug.	—	ug.	mg ÷	ug ÷	mg.	ug ÷	mg +	mg.	104	Første.
Niels Brock Sommerfeldt		gg. gg.	mg ÷	ug.	mg +	—	mg.	ug ÷	gg.	ug ÷	ug ÷	ug.	mg ÷	ug ÷	99	Første.
Holger Schebye . . .		gg.	mg.	mg.	mg ÷	mg.	—	mg.	mg +	mg +	mg.	ug ÷	mg +	mg.	96	Første.
Viggo Forchhammer		mg.	mg ÷	mg ÷	gg.	mg ÷	—	gg.	mg.	ug.	ug.	mg ÷	gg.	gg +	86	Første.

Fjerde Klases Hovedeksamen.

	Dansk Stil.	Latin.	Fransk.	Tysk.	Historie.	Geografi.	Aritmetik.	Geometri.	Naturhistorie.	Gresk.	Naturlere.	Points	
												i alt.	IAfslutningsfagene.
Carl Schellerup Lind	mg.	g ÷	mg +	mg.	tg +	mg.	g +	ug ÷	ug ÷		g +	64 ² / ₃	29
Harald Christian Nielsen	g ÷	mg ÷	g +	g ÷	g.	mg ÷	g +	mg +	g +	mg.	g +	62 ² / ₃	28 ² / ₃
Johannes Schousboe	g ÷	g ÷	mg.	mg.	mg.	mg.	mg ÷	g.	g +		mg ÷	62 ¹ / ₃	27
Axel Thykier	g +	g.	g +	mg ÷	ug ÷	ug ÷	tg +	tg +	g +		ug.	61 ¹ / ₃	29 ² / ₃
Oskar Nielsen	tg +	g.	mg ÷	mg +	ug.	ug ÷	g +	tg ÷	mg +	mg +		60 ¹ / ₃	26 ¹ / ₃
Christian Vilhelm Emil Kiersing	g +	g ÷	mg ÷	mg ÷	mg +	mg ÷	g.	g ÷	g +	mg ÷		60	27
Christian Andreas Reinau	mg.	g.	mg ÷	mg +	g.	ug.	tg ÷	g.	mg.	g +		59 ² / ₃	25 ² / ₃
Svend Thorvald Horneman	g.	g +	mg ÷	mg ÷	ug.	ug ÷	tg.	tg.	mg ÷	mg ÷		59 ¹ / ₃	22 ¹ / ₃
Johannes Christian Ferdinand	g ÷	g ÷	tg +	mg ÷	mg ÷	mg.	tg +	ug ÷	ug.		mg ÷	57 ¹ / ₃	28 ² / ₃
Jorgen Wind	g +	tg.	g +	g +	g.	mg ÷	mg ÷	mg +	g.		mg +	56 ¹ / ₃	19
Aage Volmar Lassen Nandrup	g +	tg +	g +	mg ÷	ug.	g +	g +	g +	g.	g ÷		56	28 ¹ / ₃
Henrik Hans Nikolaj Haar	g +	g +	mg +	mg +	mg ÷	g.	tg ÷	tg.	g.	mg ÷		53 ² / ₃	16 ² / ₃
Henry Høfding	g +	tg +	mg.	mg.	g +	mg ÷	mg.	g.	g ÷		tg.	53	21 ¹ / ₃
Sophus Georg Becker	g.	tg.	g +	mg.	g.	mg +	tg.	tg +	g +	g.		46	23 ¹ / ₃
Stephan Elis Agathon Horstman Hansen	g +	g ÷	mg.	g ÷	ug ÷	g.	tg ÷	tg +	mg.	tg.		45	16 ¹ / ₃
Januar 1896.													
Svend Bjørn Graah	mg ÷	tg.	g +	g.	g +	mg +	g.	tg ÷	g +	g.		46	21 ¹ / ₃

Skolens Aarsprøve afholdtes i Dagene fra den 25de til den 28de Juni (skriftlig Prøve) og fra den 5te til den 12te Juli (mundtlig Prøve). Efter Aarsprøvens Slutning opflyttedes fra V Klasse 8 af 14 Disciple, fra IV Klasse 12 af 16, fra III Klasse 13 af 19, fra II Klasse 14 af 16, fra I Klasse 13 af 19 og fra Forberedelsesklassen 6 af 7.

En Halvaarsprøve afholdtes for VI Klases Vedkommende i December som en fuldstændig Prøve, ordnet som Afgangsprøven. I de øvrige Klasser holdtes kun skriftlig Prøve i enkelte Fag.

Den 10de og 11te Januar havde Skolen Besøg af Undervisningsinspektionens Formand, Prof. Dr. Gertz og den 7de Maj af Medlem af Undervisningsinspektionen, Prof. Dr. Jul. Petersen.

Gymnastik- og Sangundervisningen inspiceredes den 12te Maj henholdsvis af Gymnastikinspektøren, Oberstlieutenant Amsinck og af Sanginspektøren, Kantor Sanne.

Bekendtgørelse om Karaktergivningen

m. v. ved Afgangseksamen for studerende og ved de lærde Skolers 4de Klasses Hovedeksamen.

I Henhold til den Ministeriet for Kirke- og Undervisningsvæsenet ved kongelig Anordning af 5te August 1871 § 6 og Lov Nr. 128 af 1ste April 1871 § 10 givne Bemyndigelse fastsættes herved følgende Regler om Karaktergivningen m. v. ved Afgangseksamen for studerende og ved de lærde Skolers 4de Klasses Hovedeksamen:

§ 1.

Ved Afgangseksamen gives følgende Specialkarakterer:

a) i Fællesfagene:

For hver af de to Opgaver i Modersmaalet og for hvert af følgende Fag: Oldnordisk og dansk Literaturhistorie, Fransk, Engelsk eller Tysk og Historie gives 1 Karakter, hvis Værdi fordobles i Fransk og Historie.

b) i de særlige Fag for den sproglig-historiske Afdeling:

For den skriftlige Oversættelse i Latin, den mundtlige Prøve i det læste i Latin og den mundtlige Oversættelse af et ikke læst Stykke i Latin, for Græsk og for Naturlære gives for hver Prøve 1 Karakter, hvis Værdi fordobles i Græsk.

c) i de særlige Fag

for den matematisk-naturvidenskabelige Afdeling:

For skriftlig Aritmetik, skriftlig Geometri, mundtlig Geometri, mekanisk Fysik med Optik og kemisk Fysik med Astro-nomi og Meteorologi gives 1 Karakter for hver Prøve.

Antallet af Karakterer bliver altsaa, under Hensyn til For-doblingen i enkelte Fag, i alt 14 for hver af de lærde Skolers Afdelinger.

§ 2.

Ved 4de Klasses Hovedeksamen gives følgende Special-karakterer:

For Dansk, skriftlig, Tysk, Fransk, Latin, skriftlig og mundtlig, Historie, Geografi, Naturhistorie, Aritmetik, skriftlig og mundtlig, Geometri, skriftlig og mundtlig, og Græsk eller Naturlære gives for hvert Fag 1 Karakter, hvis Værdi fordobles i Latin.

Det samlede Antal af Karakterer bliver altsaa 11.

§ 3.

Specialkaraktererne ere: ug., mg., g., tg., mdl. og slet, der betragtes som staaende lige langt fra hinanden, svarende til Talværdierne: 6, 5, 4, 3, 2, 1. Til disse Karakterer kan der føjes + eller ÷, der forhøjer eller nedsætter Karakteren med $\frac{1}{3}$: altsaa $ug. \div = 5\frac{2}{3}$, $mg. + = 5\frac{1}{3}$, $mg. \div = 4\frac{2}{3}$, $g. + = 4\frac{1}{3}$ o. s. v.; dog maa der ikke gives nogen Karakter over ug. eller under slet.

Naar der ved Sammenlægning af de enkelte Censurers Karakterer fremkommer andre Brøker end Trediedele, reduceres de til den nærmest liggende Trediedel, saaledes at hvad der er $\frac{1}{6}$ eller derover gøres til $\frac{1}{3}$, og hvad der er under $\frac{1}{6}$ bortkastes.

Ved Hovedkarakterens Uddragning af Specialkaraktererne benyttes en anden Skala, hvori ug. har Værdien 8, mg. 7, g. 5, tg. 1, mdl. ÷ 7 og slet ÷ 23, og naar Mellemkaraktererne medtages, $ug. \div$ regnes = $7\frac{2}{3}$, $mg. + = 7\frac{1}{3}$, $mg. \div = 6\frac{1}{3}$, $g. + = 5\frac{2}{3}$, $g. \div = 3\frac{2}{3}$, $tg. + = 2\frac{1}{3}$, $tg. \div = \div 1\frac{2}{3}$, $mdl. + = \div 4\frac{1}{3}$, $mdl. \div = \div 12\frac{1}{3}$ og $slet + = \div 17\frac{2}{3}$.

I Eksamensvidnesbyrdet indføres samtlige Specialkarakterer med deres nøjagtige Talværdi og til Slutning Hovedkarakteren som Resultat af den samlede Talværdi.

Det skal staa Censorerne og den eksaminerende Lærer frit for at bestemme Fagkarakteren ved fri Diskussion og fælles Skøn, saa at den formelige Votering med Tal, Sammenlægning og Division kun benyttes, hvor Resultatet ikke kan vindes ad hin Vej.

§ 4.

Ved Afgangseksamen for studerende kræves:

til 1ste Karakter med Udmærkelse	105 Points,
til 1ste Karakter	84 —
til 2den Karakter	70 —
til 3die Karakter	56 —

hvorved $\frac{1}{2}$ eller derover regnes for 1 og Brøker under $\frac{1}{2}$ bortkastes.

Ved Prøven til Afgangseksamen i mekanisk Fysik og Optik, hvor disse to Discipliner give 1 Karakter, gælde Karaktererne 2 mod 1. Ved Prøven i kemisk Fysik med Meteorologi og Astronomi bidrage de to første Discipliner med $\frac{2}{3}$ og Astronomien med $\frac{1}{3}$ til Karakteren. I begge Tilfælde foregaar Reduktionen til Trediedele først efter Sammenlægningen af de enkelte Karakterer, saaledes at f. Eks. Censorernes og Lærerens Karakterer for mekanisk Fysik fordoblede lægges sammen med deres Karakter for Optik og dividerede med 9 give Karakteren i Faget, reduceret efter ovenstaaende Regel om fulde Trediedele. Karakteren i Fransk ved den sproglig-historiske Afgangseksamen be- regnes saaledes, at den for den franske Stil givne Karakter regnes for $\frac{1}{3}$ mod $\frac{2}{3}$ for Karakteren for den mundtlige Prøve.

§ 5.

Den ved Udgangen af 4de Klasse afholdte Aars- eller Hovedeksamen gælder, naar den er bestaaet med $47\frac{2}{3}$ Points og mindst g.÷ i dansk Stil, lige med almindelig Forberedelses- eksamen med en Gennemsnitskarakter af $4\frac{1}{3}$ Points, jfr. Anordn. af 1ste Marts 1895 § 1.

For at bestaa 4de Klases Hovedeksamen med den i Lov af 1ste April 1871 § 5 givne Retsvirkning kræves mindst 55 Points som samlet Talværdi af alle 11 Karakterer samt mindst g. i dansk Stil.

§ 6.

Til 6te Klases Afgangseksamen kan ingen Discipel ind- stilles, som ikke ved 4de Klases Hovedeksamen har opnaaet mindst 55 Points i samtlige 11 Karakterer og mindst 20 Points i de Fag, som for hver Retning afsluttes med 4de Klasse (nem- lig Tysk, Geografi, Naturhistorie, Aritmetik og Geometri paa den sproglig-historiske Side, Tysk, Geografi, Naturhistorie og Latin [regnet dobbelt] paa den matematisk-naturvidenskabelige Side) samt mindst g. i dansk Stil. Den, der har bestaaet 4de Klases Hovedeksamen med 55 Points, men ikke har erholdt 20 Points i Afslutningsfagene, kan paa ny underkaste sig en Prøve i disse Fag alene; ligeledes kan den, der har bestaaet 4de Klases Hovedeksamen med 55 Points — og heraf mindst 20 Points i Afslutningsfagene —, men ikke har faaet mindst g. i dansk Stil, paa ny underkaste sig en Prøve i dansk Stil alene.

§ 7.

I Stedet for den ved Ministeriets Bekendtgørelse Nr. 82 af

28de Maj 1889 i. f. anordnede Prøve for privat forberedte Dimittender i Afslutningsfagene ved de lærde Skolers 4de Klasses Hovedeksamen have Privatisterne fremtidig at underkaste sig den fuldstændige Hovedeksamen for 4de Klasse, saaledes at der for den sproglig-historiske Retnings Vedkommende til den ovennævnte Prøve i dens nuværende Form føjes Fransk og Historie, for den matematisk-naturvidenskabelige Retnings Vedkommende desuden Aritmetik, Geometri og Naturlære, samt endvidere dansk Stil for begge Retningers Vedkommende. Fordringerne for Privatisterne ere i alle Fag de samme som for 4de Klasses Disciple, dog at Prøven i Latin og Græsk omfatter hele det læste Pensum (Anordning af 5te August 1871 § 2, Nr. 3 og 4) og Prøven i Historie det samme, som fordres ved almindelig Forberedelseseksamen (Anordning af 1ste Marts 1895 § 4 e).

§ 8.

Ovenstaaende §§ 4 og 5 træde i Kraft ved Eksamens Afholdelse i Juni 1896, § 6 og § 7 ved Eksamens Afholdelse henholdsvis i Juni 1898 og Juni 1897.

Fra de nævnte Tidspunkter ophæves Bestemmelserne henholdsvis i Ministeriets Bekendtgørelse af 9de August 1871 og i fornævnte Bekendtgørelse af 28de Maj 1889 i. f.

Hvilket herved bringes til almindelig Kundskab.

Ministeriet for Kirke- og Undervisningsvæsenet, den 31te August 1895.

Bardenfleth.

Stemann.

Lærerpersonalet.

Under 1ste Juli 1895 meddeltes der konstitueret Adjunkt Joh. N. Thomsen fast Ansættelse.

Under 1ste Sept. udnævntes Overlærer A. K. Hasselager allernaadigst til Ridder af Dannebrog.

Der er tilstaaet Adjunkt Koch Orlov for næste Skoleaar. Som Vikar i hans Sted er antaget Cand. mag. Raaschou-Nielsen.

Den ugentlige Inspektion har i Skoleaaret været delt mellem Adjunkterne Skeby, Bruun, Hansen, Hammershaimb og Mørch. — Adj. Hansen har haft Tilsynet med den øverste, Adj. Thomsen og fra Februar Adj. Hammershaimb med den mellemste, og Adj. Mørch med den nederste Sovesal.

Pastor emeritus D. C. Davidsen, som havde været Adjunkt paa Herlufsholm fra 1850 til 1859, afgik ved Døden paa Frederiksberg den 1ste Juni 1895.

Provst H. L. Lund, Sognepræst til Voldum og Rud Menigheder i Aarhus Stift, Adjunkt paa Herlufsholm fra 1854 til 1870, afgik ved Døden den 7de Januar 1896.

Disciplene.

Efter den offentlige Prøve i Sommeren 1895 afgik følgende 6 Studenter herfra til Universitetet: Immanuel Dam, Niels Brock Sommerfeldt, Vilhelm Weibel Larsen, Holger Schebye, Valdemar Ludvig Ousen Anthon og Viggo Forchhammer.

Kort før Aarsprøven eller ved Skoleaarets Slutning udgik af IV Klasse Axel Thykier, C. Vilhelm E. Kiersing og Sophus G. Becker, af III Klasse Johan Chr. W. Kruse og A. Kjeldsen, af II Klasse Tobias Nielsen og Poul D. Hoff, af I Klasse Frederik F. Tillisch, P. Carl U. Buch og Andreas K. Hasselager, af Forberedelsesklassen J. Philip Schultz.

Ved Optagelsesprøven kom 24 nye Disciple til, 1 i III Klasse, 6 i II Klasse, 11 i I Klasse og 6 i Forberedelsesklassen, saa at Skolen, der ved Maj Maanedes Udgang 1895 talte 97 Disciple, begyndte det nye Skoleaar med 104 Disciple (deraf 5 skolesøgende).

I Aarets Løb ere følgende Disciple udgaaede: af IV Klasse Svend B. Graah, af III Klasse Laurits Wind og af Forberedelsesklassen C. Albert Petersen. Efter Juleferien optoges en ny Discipel i III Klasse.

Skolen tæller saaledes ved Maj Maanedes Udgang 102 Disciple (deraf 5 skolesøgende). I den følgende Fortegnelse ere Disciplene i VI Klasse ordnede efter Udfaldet af Halvaarsprøven, i V Klasse efter Bogstavorden, i de øvrige Klasser efter Gennemsnitsnumret i

Aarets første 8 Maaneder. Faderens Stilling og Hjemsted er angivet i Parentes. De nyoptagne Disciple ere betegnede med *; deres Fødselsaar og -Dag er tilføjet. De skolesøgende Disciples Numre ere satte i firkantet Parentes.

Dimittenderne.

1. Viggo A. Christensen (Økonom C. paa St. Thomas).
2. Vesty M. P. D. Jensen (Fuldmægtig J., New York).
3. L. Boye Lundstein (Proprietær L., Ydernæs ved Næstved).
4. Jens Chr. Jensen (Gaardmand, Sognefoged J., Allerslev ved Præstø).
5. J. C. Einar Lund (Skovkasserer, Justitsraad L., Petersværft).
6. Kay G. Afzelius (Toldkontrollør, Lieutenant A., Næstved).
7. Johan C. Wøller (afd. Købmand W.).
8. Sophus Christens (Direktør C., København).

V Klasse.

1. Johannes C. Ferdinand (Købmand F., Næstved).
2. Henrik H. N. Haar (Gartner, cand. phil. H., Gisselfeld).
3. Bernhard P.-M. Hage (Proprietær H., Lundforlund ved Slagelse).
4. Stephan E. A. H. Hansen (Sagfører H., Næstved).
- [5]. Johannes Hoff (Overlærer H., Herlufsholm).
6. Svend T. Horneman (afd. Skovrider H.).
7. Just Høeg (Landinspektør H., St. Rodegaard ved Rønnede).
8. Henry Høffding (Forpagter H., Strandegaard ved Fakse).

9. Lars P. Larsen (Købmand L., Fejø).
- [10]. Carl S. Lind (Godsforvalter L., Herlufsholm).
- [11]. Henry S. Lind (Broder til Nr. 10).
12. Aage V. L. Nandrup (afd. Købmand N.)
13. Harald C. Nielsen (fhv. Lærer N., Ulsø ved Haslev).
14. Oskar Nielsen (Godsforvalter N., Bakkehøj ved Præstø).
- [15]. Holger Petersen (Overlærer P., Herlufsholm).
16. Christian A. Reinau (Provst R., Glumsø).
17. Johannes Schousboe (Sognepræst S., Landet, Taasinge).
18. Jørgen Wind (Skovrider W., Herlufsholm).

IV Klasse.

1. C. Harald Brennecke (afd. Kaptajn B.).
2. Karl M. Sørensen (afd. Stiftsprovst S.).
3. Carl G. Thiele (Forpagter T., Fuirendal).
4. Ove Hagemann (Sognepræst H., Vinding ved Vejle).
5. Alexius W. Harhorn (afd. Sagfører H., Stf. Sagfører Westergaard, Skanderborg).
6. Knud Skaarup (Sognepræst S., Terslev ved Haslev).
7. Eiler Høeg (Broder til Nr. 7 i V Klasse).
- [8]. Ditlev G. M. Bache (Skolens Rektor).
9. Johannes P. F. Køningsfeldt (Sognepræst K., Magleby ved Storehedinge).
10. Carl Johan H. Berg (Købmand B., Svendborg).
11. Knud Sinding (Overretssagfører S., København).
12. Carl P.-M. Hage (Broder til Nr. 3 i V Klasse).
13. Georg C. Sp. Ulrich (Skovrider U., Sofienhelm, Tølløse).

III Klasse.

1. Albert H. Kønigsfeldt (Broder til Nr. 9 i IV Klasse).
2. Poul Emil Berg (Broder til Nr. 10 i IV Klasse).
3. Ove B. Beyer (Overretssagfører B., Næstved).
4. H. Vilhelm C. G. Tausen (Pastor T., Ulsø).
5. Alexander L. F. Hennings (Etatsraad, Kabinetssekretær H., København).
6. Poul K. C. Lørup (afd. kgl. Overberider L.).
7. Halfdan Langgaard (Stadsfysikus, Dr. med. L., Fredericia).
8. Hans Rostgaard Bruun (Kontreadmiral B., København).
9. J. F. Harald Anthon (Skovrider A., Gjorslev ved Storehedinge).
10. Emil Weber (Provst W., Haslev).
11. Johannes Carøe (Sognepræst C., Magleby ved Skelskør).
- 12*. Erik P. Kampmann (Borgmester K., Vordingborg), f. 28. Marts 1880.
13. Bent Holstein (Hofjægermester, Lensgreve H., Holsteinborg).
14. Robert W. W. Kiær (Tandlæge K., Svendborg).
15. Torben Hage (Hofjægermester, Landstingsmand H., Oremandsgaard ved Præstø).
16. Conrad J. F. Kruse (Havnemester K., St. Thomas).
17. Knud Hagemann (Broder til Nr. 4 i IV Klasse).
- 18*. P. Harald Ipsen (Apoteker I., Grand Island, Nebraska), f. 1. Oktober 1880.
19. H. Christian B. Wolff-Sneedorff (Hofjægermester, Godsejer W.-S., Engelholm, Præstø).

II Klasse.

1. Christian Fabricius (Forpagter F., Nysø ved Præstø).
2. Axel Carstens (afd. Ritmester C.).
3. Jørgen A. G. Engel (Gaardejer E., Nakskov).
- 4*. Jean W. Franck (Inspektør, Krigsassessor F., Korsør), f. 7. Maj 1882.
5. Knud la Cour Andersen (Læge A., Terslev, Haslev).
- 6*. Niels Lund (Sognepræst L., Fruering, Skanderborg), f. 22. Januar 1884.
7. Karl A. H. Møller (afd. Urtekræmmer M.).
- 8*. Viggo Neergaard (Hofjægermester, Godsejer N., Gyldenholm, Slagelse), f. 20. Maj 1881.)
9. Gustav W. Kiær (Broder til Nr. 14 i III Klasse).
10. Carl Pontoppidan (Cand. polyt. P., Inspektør ved Holmegaards Glasværk).
11. Christian D. Lunn (Landstingsmand, Ingeniør L., København).
12. F. Erik C. Fabricius (Borgmester F., Skelskør).
- 13*. Edmund Hansen (Grosserer, cand. jur. H., København), f. 7. Januar 1882.
14. Holger J. N. Rasmussen (Lærer R., Sverborg ved Lundby).
- 15*. Kaj O. H. Jürgensen (afd. Herredsfoged J.), f. 5. November 1882.
16. Julius Maag (Læge M., Næstved).
17. Axel Maag (Broder til Nr. 16).
- 18*. Sven S. Michelsen (Læge M., Hjørring), f. 8. April 1883.

I Klasse.

- 1*. Johan Peter E. Thestrup (afd. Pastor T.), f. 16. September 1882.
2. Frederik E. Lautrop (Forpagter L., Gisselfeld).
- 3*. Erik H. Permin (Godsforvalter P., Christiansdal, Bregentved), f. 15. Marts 1883.
4. Knud E. Petersen (Grosserer P., København).
5. Herbert V. Rouenville (afd. Toldkontrollør Rasmussen).
6. Harry G. B. Sidenius (Fuldmægtig S., København).
7. Poul G. S. Bærentzen (Kommandør, Raadmand B., København).
8. Axel Hansen (Læge H., Riserup, Falster).
- 9*. J. Valdemar Clausen Hansen (Proprietær H., Købeløvgaard ved Nakskov), f. 8. Juni 1883.
10. Poul Caspersen (Dyrlæge C., Snøde, Langeland).
11. Sigurd V. Knudsen (Dampskibsfører K., København).
- 12*. Lars T. Ammitzbøll (Inspektør ved Vridsløselille A.), f. 2. November 1883.
- 13*. Einar S. Nielsen (Ritmester N., Næstved), f. 3. Oktober 1883.
- 14*. Jens Peter Scholten (fhv. Proprietær S.), f. 15. December 1882.
- 15*. Frantz Georg Martins (Grosserer M., Aalborg), f. 29. December 1882.
- 16*. V. Urban M. Bruun (Kmjkr., Branddirektør B., Lienlund, Nakskov), f. 29. Juni 1883.
- 17*. H. Bjørn Kaarsberg (Dr. med. K., Glumsø, Ringsted), f. 15. Februar 1884.
- 18*. Peter F. Lagoni (Forpagter L., Stensgaard, Faaborg), f. 13. Marts 1882.

- 19*. Gerner Wolff-Sneedorff (Broder til Nr. 19 i III Klasse).
- 20*. Poul G. U. Buch (Skovrider B., Knuthenborg), f. 24. Maj 1884.
21. Heinrich Ritzau (Direktør R., København).

Forberedelsesklassen.

- 1*. Frederik J. Pontoppidan (Broder til Nr. 10 i II Klasse), f. 16. December 1884.
- 2*. Frits Schousboe (Broder til Nr. 17 i V Klasse), f. 21. April 1885.
- 3*. Pedro H. R. B. Gad (Dr. med. Gad, København), f. 11. Marts 1884.
- 5*. N. Richard Rasmussen (Pastor R., Agri ved Ebeltoft), f. 1. Januar 1884.
- 5*. Vagn H. Langebæk (Læge Nielsen, Mern ved Præstø), f. 24. Januar 1884.

Det aarlige Kontingent for en Discipel paa Herlufsholm er 600 Kroner som Vederlag for Undervisning, Bolig, Kost, Vadsk, Belysning og Brændsel, i Sygdomstilfælde Lægehjælp og Medicin (for saa vidt han kan behandles paa Herlufsholm).

Nye Disciple optages ikke i Skoleaarets Løb. Anmeldelser om Aspiranter til de Pladser, der blive ledige ved Slutningen af Skoleaaret, indsendes til Stiftelsens Forstander, Konseilspræsident og Udenrigsminister, Lensbaron Reedtz-Thott (Gaunø pr. Næstved), inden Ugangen af Maj Maaned. Der maa deri opgives, hvad Aspiranten har læst, og hvilken Klasse han forberedes til. Daabs- og Vaccinationsattest indsendes sammen

med Anmeldelsen. Kommer han fra en anden Skole, maa Vidnesbyrd fra denne medfølge. Hvert Aars Oktober Maaned udgiver Skolen en Undervisningsplan for de lavere Klasser, der faas hos Skolens Rektor.

Udmeldelser maa altid tilstilles Rektor inden Udgangen af den Maaned, hvori Disciplen skal forlade Skolen; for enhver Discipel, der ikke er udmeldt inden den 1ste i en Maaned, maa denne Maaned's Kontingent betales. Udmeldelser i Juleferien bør altsaa tilstilles Rektor inden December Maaned's Udgang og i Sommerferien inden Juli Maaned's Udgang.

Undervisningen.

Herlufsholms Skole har ingen Realklasser, og Undervisningen er kun beregnet paa saadanne Disciple, som ere bestemte til at gaa den studerende Vej. Den omfatter begge de ved Lov af 1ste April 1871 fastsatte Retninger for den lærde Skole, den sproglig-historiske og den matematisk-naturvidenskabelige. Af Dimittenderne have 3, af V Klasse 9, af IV Klasse 4 og af III Klasse, hvor Adskillelsen indtræder, 6 Disciple valgt den matematisk-naturvidenskabelige Retning.

Fag- og Timefordeling.

I indeværende Skoleaar have Fagene været fordelt paa følgende Maade:

Rektor:	Engelsk i VI og V, Latin i II,	Ugentlig.
	Historie i I	14 Timer.
Overlærer Hasselager:	Græsk i VIs og	
	Vs, Latin i III, Oldtidens Historie i V	20 —
Overl. Hoff:	Dansk og Oldnordisk i VI og	
	V, Tysk i IV—II, Oldtidskundskab i	
	Vm og IVm	16 —

Overl. Petersen: Naturlære i VI og V, Matematik i VI m og V m, Geometrisk Tegning i VI m—III m	29	Timer.
Adjunkt Skeby: Fransk i V—II og Frbkl.	18	—
Adj. Bruun: Latin i VI s og V s, Tysk i Frbkl.	20	—
Adj. Traustedt: Geografi og Naturhistorie i IV—Frbkl., Regning i Frbkl.	23	—
Adj. Hansen: Latin i IV, Gymnastik i alle Klasser	24	—
Adj. Hammershaimb: Matematik i IV—I, Naturlære i IV m og III m	24	—
Adj. Mørch: Fransk i VI og I, Tysk i I, Græsk i IV m og III m	20	—
Adj. Koch: Dansk i IV, I og Frbkl., Re- ligion i III, I og Frbkl., Historie i VI, V (m. Undt. af Oldt.s Hist.) og II, Old- tidskundskab i VI m	23	—
Adj. Thomsen: Dansk i III og II, Religion i IV og II, Historie i IV, III og Frbkl., Latin i I, Oldtidskundskab i III m . . .	20	—
Pastor Munck: Religion i VI og V . . .	2	—
Kunstmaler Bertelsen: Skrivning og Teg- ning i II—Frbkl.	10	—
Organist Wiig: Sang i hele Skolen . . .	7	—

Fagenes ugentlige Timetal i de forskellige Klasser ses af følgende Tabel:

	VI	V	IV	III	II	I	Fbk.
	S. F. M.	S. F. M.	S. F. M.	S. F. M.	S. F. M.	S. F. M.	S. F. M.
Religion	1	1	1	2	2	2	2
Dansk	2.	2.	2.	2.	2	3	4
Oldnordisk	2	2	—	—	—	—	—
Fransk	1.	1.	2	3	3	4	5
Tysk	2.	2.	2	2	2	2	4
Engelsk	2	2	—	—	—	—	—
Historie	3	3	2	2	2	2	2
Geograf	—	—	2	1	2	2	2
Naturhistorie	—	—	2	2	2	2	2
Latin	8	8	7	7	8	6	—
Græsk	6	6	5	4	5	—	—
Matematik og Regning ..	6	6	5	5	5	4	4
Naturlære	7	3	3	2	—	—	—
Skrivning	—	—	—	—	—	—	—
Tegning	2	2	1	1	1	2	3
Sang	2	2	—	—	—	—	2
Gymnastik og Sport	4	4	4	4	4	4	4
	18. 18. 18	18. 18. 18	5. 31. 5	4. 32. 4	36	36	36

VI m og V m have været forenede i Timerne i geometrisk Tegning samt i nogle af Timerne i Naturlære og Matematik, IV m og III m i de geometriske Tegn timer.

Øversigt

over Skolens Arbejde fra August 1895 til Juli 1896.

Religion.

- VI Kl. 1ste Brev til Korintherne Kap. 1—4. Udsigt over Israels Folks Historie indtil Jerusalems Ødelæggelse.
- V Kl. Udvalgte Stykker af Matthæi Evangelium udførligt gennemgaaede.
- IV Kl. Apostl. Gerninger, Jakobs Brev og Brevet til Philippi ere læste (i Ax. Sørensens Oversættelse). Blaumüller: Saul, Ipsen: Brand og Bjørnson: Arnljot Gelline (alle med betydelige Forbigaaelser), Paludan-Müller: Abels Død, Grundtvig: Paaske-lilien o. fl. ere læste højt for Klassen.
- III Kl. Assens' mindre Lærebog i den bibelske Historie, S. 77—177. Den tredie Trosartikel, Fadervor og Sakramenterne ere gennemgaaede; de tilsvarende Skriftsteder ere læste efter Balslevs Lærebog; nogle Salmer lærte udenad. Som Regel er den største Del af Tiden anvendt til Samtaler eller til at give Meddelelser om kristelige Personer eller Forhold (f. Eks. Wichern, Lord Shaftesbury, Brorson — Apostlenes Liv, med Benyttelse af Rydberg; de fire første Kapitler af 1ste Moseb.; Kirkeaaet og delvis Evangelieteksterne ere gennemgaaede; Frelsens Hær med Benyttelse af Fr. Nielsen). Disciplene

have lært at slaa op i det Ny Test.; mindre Stykker af dette ere af og til læste.

II Kl. Assens' mindre Lærebog i den bibl. Historie S. 127—172. Balslevs Lærebog: Om Synden; 1ste og 2den Trosartikel. En Del Salmer.

I Kl. Efter Balslevs Lærebog er læst de fleste af Skriftstederne til de 10 Bud. Assens' mindre Lærebog i den bibelske Historie S. 77—127. 6 Salmer.

Frbkl. Assens' mindre Lærebog i den bibelske Historie S. 1—77. 6 Salmer.

Dansk og Oldnordisk.

VI Kl. Rønnings Literaturhistorie; udførligere: Middelalderen. Der opgives: Holberg: Den politiske Kandestøber og Ulysses v. Ithacia; Ewald: Rungstedts Lyksaligheder; Wessel: Hundemordet; Oehlenschläger: Guldhornene og St. Hansaftens-Spil; Grundtvig: Paaskeklokken og Nyaarsmorgen; Heiberg: En Sjæl efter Døden; Hauch: Sløret; Chr. Winther: Brudstykker af Hjortens Flugt; Hertz: Kong Renés Datter. Mange andre Digterværker samt Brudstykker af videnskabelige Forfattere ere oplæste, dels af Læreren, dels af Disciplene.

De danske Stilopgaver have været:

1) At give en Fremstilling af Kulturforholdene i det byzantinske Rige; 2) Billede af Aandslivet i Danmark i Slutningen af det forrige Aarhundrede; 3) Hvorvidt finder der en Vekselvirkning Sted mellem Nationerne og disses store Mænd? 4) De Begivenheder af den tidligere

engelske Historie, ved hvilke Englands Befolkning væsenlig blev forandret; 5) Hvad Sandhed er der i det moderne Ordsprog „Tid er Penge“? 6) Grundtvigs Indflydelse paa Samtiden; 7) At paavise, hvorledes den enkeltes Rigdom kommer hele Samfundet til Gode; 8) At give en Udvikling af Frihandels-Principperne i Modsætning til Merkantilismen samt deres Fremtræden i Europas Historie; 9) „Kærlighed uden Strømper“ og dets Betydning for det danske Dramas Udvikling; 10) Hvorfor kan sandt Venskab kun bestaa mellem gode Mennesker? 11) Hvilken Rolle har Nationalitets-Princippet spillet i vort Aarhundrede? 12) Hvilken Indflydelse udøve de store Verdensudstillinger paa Folkenes industrielle og aandelige Liv? 13) Goethe paastaar, at det største Resultat, vi have af Historiens Studium, er den Begejstring, som det vækker. Hvorvidt er denne Paastand sand? 14) Hvorvidt og i hvilken Form fremtræde de gracchiske Bestræbelser i vore Dage? 15) Hvorledes har Paludan-Müller skildret os Kalanus og Alexander, og hvilken Livsanskuelse kommer til Orde i hver af disse Personer? 16) Arbejderspørgsmaalets Historie i vort Aarhundrede; 17) En Dag paa Altinget omtrent ved Aaret 1000.

Oldnordisk. Wimmers Læsebog med Undtagelse af det poetiske og Slaget ved Rastarkalf; sammes Formlære. Der opgives: S. 45—53 og 63—107.

Med Matematikerne er læst: Æschylos: Agamemnon (overs. af N. Møller); Sofokles: An-

tigone (v. Th. Lange) og Elektra (v. Dorph); Euripides: Ifigenia i Aulis (v. Wilster); Aristofanes: Ridderen (v. Dorph); Plato: Kriton (v. Aars); Alkibiades' Lovtale (v. Heise). — J. L. Heiberg: Kvindespørgsmaalet i det gamle Athen. Brudstykker af Rob. Hamerling: Aspasia. — Lukian: Gudetinget, Charon og Striden om Æblet (v. Gertz). — Sallust: Catilina (v. Lefolii). Nogle Oder af Horats (v. Valentiner). — Tacitus' Aarbøger, c. 60 Sider af 1ste og 14de Bog (v. Hovgaard).

V Kl. Rønnings Literaturhistorie fra Middelalderen til det 19de Aarh. med Prøver af Forfatterne. Særlig dvælet ved Folkeviserne og Holberg. 16 Stile.

Oldnordisk. Wimmers Læsebog S. 1—36.

Sammes Formlære.

Stilopgaverne i V Kl. vare (indtil Programmets Trykning): 1) Rigdommens Lys- og Skyggesider; 2) Munkevæsenets Oprindelse og Betydning for Civilisationen; 3) Er Arbejdet at betragte som en Byrde eller en Velsignelse? 4) Broncealderen; 5) Hvad Betydning har Sport for de unges legemlige og aandelige Udvikling? 6) Den danske Bondes Stilling i Middelalderen; 7) Hvorvidt kan en langvarig Fred virke skadeligt paa et Folk? 8) Korstogenes Indflydelse paa Europas Udvikling; 9) Hvad Betydning for Nationen har Mindet af en stor Mand? 10) Pavedømmets Oprindelse, Stigen og Dalen i Middelalderen; 11) Haab og Erindring — hvilke Gaver har Mennesket ikke faaet i dem! 12) Hvad forstaas ved Moden og hvorvidt skulle vi bøje os

for den? 13) At paavise Forskellen mellem Forfatningsforholdene i Danmark i Stændertiden og under Juni-Grundloven; 14) Naar Bøgen springer ud.

Med Matematikerne er læst: Sechers græske Mytologi fra den troiske Sagnkreds samt større Brudstykker af Iliaden og Odysseen; Æschylos' Trilogi Orestias (v. Brøndsted); Sophokles' Antigone (v. Thor Lange); Brudstykker af Borchsenius og Winkel Horns Græske Læsest., af Herodot (v. Falkenstjerne), af Polybios (v. Hovgaard), Uddrag af sammes „Romernes Statsforfatning og Krigsvæsen“ (v. J. Forchhammer), Plautus: Den stortalende Soldat (v. Forchhammer), Brudstykker af Sokrates' Forsvarstale (v. Gertz).

IV Kl. Komediens Historie fra Aristofanes og til Nutiden er gennemgaaet i store Træk. Læst: Plautus: Praleren (v. Forchhammer); Molière: Den gerrige (v. Arnesen-Kall); H. J. Ranch: Karrig Niding; Holberg: Erasmus Montanus (læst af Disciplene) og den første selvbiografiske Epistel (v. Levin). Hostrup: En Spurv i Tranedans (læst af Discipl.). — Brorsons Levned og en Del Salmer ere gennemgaaede. — Molbech: Ambrosius Stub. — Oehlenschläger: St. Hansaftens-Spil og Begyndelsen af Helge. — Poul Møller: Eyvind Skaldaspiller, En dansk Students Æventyr, Scener fra Rosenborg Have m. m. — Fr. Paludan-Müller: Kalanus. — Schiller: Wilhelm Tell (v. P. Hansen). — Digte af Ambr. Stub, Chr. Winther, Aarestrup, Ploug, Drach-

mann o. fl. — Der er givet Oplysninger om de læste Forfattere; udførligere er Poul Møllers Levned behandlet. — Øvelser i Oplæsning efter Borchsenius og Winkel-Horns d. Læsebog for Skolens mellemste og øverste Klasser.

Stilopgaverne have været: Hvorledes kan man af et Dyrs Ydre slutte sig til dets Levevis og Opholdssted? Hvilken Betydning har det for et Land at ligge ved Havet? En Beskrivelse af St. Petri Kirke i Næstved. Hvilken Betydning kan det faa, om Kina aabnes for den europæiske Kultur? Fransk Version. En Beskrivelse af en dansk Egn. Hvilke ere for Tiden de politiske Partier i Danmark, og hvori bestaar Forskellen imellem dem? Ørkenen og Livet i den. At gengive Indholdet af en Bog, jeg har læst. Nilfloden. Om Forholdene i Sønderjylland efter 1864. Susaaen ved Foraarstid. Luftballonen og dens Betydning. En dansk Bondes Liv — under Arbejdet og i Fritiden. Fodbold (Eksamensstil).

Med Matematikerne er læst Sechers græske Mytologi (i Lektier) fra S. 34 til 81; af Odysseen 6te til 13de Sang; Sophokles' Antigone (v. Thor Lange); Brudstykker af Herodot og Thukydidens, af Sallusts Catilina og Jugurtha; Shakespeares Julius Cæsar.

III Kl. Holberg: Erasmus Montanus. Wessel: Kærlighed uden Strømper. Hostrup: Feriegæsterne og Mester og Lærling. Hertz: Svend Dyrings Hus. Blicher: Præsten i Vejlbj. Grundtvig: Paaskeliljen. E. v. d. Recke: Bertrand de Born. Bjørnson: Arnljot Gelline (i Uddrag) og Bergliot;

Njaals Saga. Drachmann: Det store Pineslag. Fr. Holst: Revuen. Aug. Blanche: Kalle Uter. Adskillige mindre Digte o. a. — Jævnlig er Timen anvendt til Øvelser i Oplæsning efter Borchsenius og Winkel Horns danske Læsebog for Skolens mellemste og højere Klasser.

Stilopgaverne have været: En Dag i Sommerferien. Ilden er en god Tjener, men en slet Herre. Tysk Version. Hvorfor vi gaa i Skole. Et Uvejr. Fransk Version. Befordringsmidlerne før og nu. Genfortælling af „En Tale“ (spillet ved Skolekomedien). Tysk Version. Er det bedst at leve i Byen eller paa Landet? Den danske Bondes Kaar ved Midten af forrige Aarhundrede. Genfortælling af „Terje Vigen“. Tysk Version. Jordens forskellige Klimater og deres Indflydelse paa Plante- og Dyreverdenen. Da Petersen vandt i Lotteriet. Foraaret og de første Foraarsbebudere. En halv Time i et Vindue til Gaden.

Med Matematikerne er læst en Del af Iliaden og et Par af Mariagers klassiske Fortællinger. Sechers Mytologi er læst i Lektier. II Kl. har skrevet omtr. 30 Stile, dels Gengivelse af forelæste Digte eller Prosastykker, dels frit fortalte efter et opgivet Æmne, dels Diktat. Øvelse i Oplæsning efter Borchsenius og Winkel Horns „Danske Læsestykker“; af og til Analyse. En Del Sange ere lærte udenad efter „Danmarks Melodier“. Farrers „Lidt efter lidt“ er læst højt for Klassen; ligeledes Budde: „En Historie om en Drengs Vilje“; Rolfsen: „Fusker Du?“; Blicher: „Hjorterytteren“ og fl. a.

I Kl. har skrevet c. 30 Stile (Diktat, Genfortælling; enkelte frie Stile). Samme Læsebog som i II Kl. er brugt til Oplæsning og Analyse; Grammatikken er indøvet mundtligt. En Del Sange (efter Danmarks Melodier) og et Par større Digte (eft. Læsebogen) ere lærte udenad.

Frbkl. Samme Læsebog er brugt til Oplæsning og Analyse. Ordklasserne og det simpleste af Sætningslæren er indøvet mundtligt. En Del Sange (eft. Danmarks Melodier) og et Par større Digte (eft. Lefoliis Samlinger) ere lærte udenad. C. 50 Stile (Diktat, Genfortælling og nogle frie Stile).

Fransk.

VI Kl. Baruël og Michelsen: Franske Prosastykker S. 161—229 og 447—462. Hugo, Hernani. Cursorisk: Labiche, Le voyage de M. Perrichon, Les petits oiseaux, La poudre aux yeux, Les vivacités du capitaine Tic, og 100 Sider af Heuers Udvalg af Zola: Slaget ved Sedan. Pios Ordføjningslære, og af Formlæren repeteret Pronominer, Verber og Adverbiers Dannelselse. De sproglige desuden: Giedes Stiløvelser S. 48—96 mundtligt og skriftligt (1 Stil om Ugen). Matematikerne: Michelsens Stiløvelser II Stk. 31—80. Franke, Phrases de tous les jours; Øvelser efter Storms Dialogues français, samt forskellig Ekstemporallæsning.

V Kl. Kr. Nyrop: Lectures françaises II, S. 1—25, 54—144. Cursorisk: Cherbuliez, L'idée de Jean Téterol, S. 1—297. Pios Ordføjningslære, §

- 1—96. De sproglige: 1 Stil om Ugen. Matematikerne: Øvelser efter Michelsens Stiløvelser II og Ekstemporallæsning i Baruël og Michelsen, Franske Prosastykker og Labiche, Théâtre II.
- IV Kl. C. Michelsen: Franske Læsestykker, S. 7—122. Cursorisk: Mérimée, Colomba, S. 68—165. Af Pios Ord til Udenadslæren er lært 13 Stykker. Formlæren efter Pios franske Sproglære.
- III Kl. Cohen og Kaper: Franske Læsestykker for Mellemklasserne, S. 191—212. Jung: Fransk Læsebog for Mellemklasser S. 85—191 er læst statarisk; cursorisk S. 48—85. Arlaud: Franske Stiløvelser til Indøvelse af Formlæren, 24 Stykker. Som oftest en Stil om Ugen. Formlæren efter Pios franske Sproglære.
- II Kl. Cohen og Kaper: Franske Læsestykker for Mellemklasserne, S. 1—27, 43—63, 83—91. Jung: Fransk Læsebog for Mellemklasser, S. 22—48. Ca. 20 Stile, væsentlig Diktat. Pios franske Formlære med Forbigaaelser.
- I Kl. Jespersens Begynderbog S. 68—84, 86—103 og 105—108. Cohen og Kaper, Side 1—11. Til Taleøvelser ere foruden Læsebøgernes Tekst benyttede to af Thora Goldschmidts Anskuelsesbilleder (i stort Format): „La ferme“ og „L'hiver“. En Del Diktatøvelser. De regelmæssige Verbers Bøjning (undtagen le subjonctif) er mundtlig gennemgaaet.
- Fbkl. Ploetz: Syllabaire français. O. Jespersen: Fransk Begynderbog, S. 8—61. Indøvet ere personlige og possessive Pronominer, Talord

og regelmæssige Verber ved mundtlige og skriftlige Øvelser.

Tysk.

- IV Kl. Kaper og Simonsen: Læseb. f. de højere Klasser (4de Udg.), S. 98—109, 266—76, 287—89, 303—9, 314—56. Poesi (samme Bog): Goethe, Brudst. af Hermann u. Dorothea og Voss, Der siebzigste Geburtstag, Schiller, 5 Ballader samt Die Glocke. — Kursorisk: Hauff, Märchen og Die Bettlerin. Syntaksen efter Kaper.
- III Kl. Kaper og Simonsen: Læsebog for de højere Kl., S. 98—120, 134—54. Poesi (samme Bog): S. 371—82, 412—17; udenad: 9 Digte. Kursorisk: Hauffs Märchen. Grammatik. Sammens. Verber, Substantivernes Køn og Deklination; enkelte Afsnit repeterede.
- II Kl. Kapers Læsebog for Mellemlklasserne: S. 52—110. 8 Digte lærte udenad. Formlære: Komparation, Pronominer, Talord, Præpositioner, Hjælpeverber, Verber af 1ste og 2den Konj.
- I Kl. Nissens Elementarvog, S. 104—131 og et Par Digte bagi. Bierring og Meyer, Læsebog for Mellemlklasserne Side 1—36.
- Fbkl. Nissens Elementarvog forfra til S. 109.

Engelsk.

- VI Kl. Der opgives: Listov: Udvalg af engelske Forfatteres Skrifter, 2det Hefte. Samme: The English Reader S. 47—105. Til kursorisk Læs-

ning (i alt 74 Sider) er benyttet Velhagen & Klasings Sammling 60.

V Kl. Hansen og Magnussen: Engelsk Læsebog for ældre Begyndere, 1ste Del og 2den Del S. 1—40.

Historie.

VI Kl. Dimittenderne opgive: Den gamle Historie efter A. Ræders Lærebog i Oldtidens Historie for Gymnasier (Kria. 1890). Verdenshistorien til 1789 eft. Blochs Lærebog for Realskoler, fra 1789 af eft. Blochs Lærebog for de lærde Skoler. Nordens Historie eft. J. Ottosen: Lærebog i Nordens Historie til Brug ved den højere Undervisning.

V Kl. Den gamle Historie efter Thriges mindre Lærebog til Roms Historie. Middelalderens Historie efter Blochs Lærebog for Realskoler. Nordens Historie efter Ottosen: Lærebog i Nordens Historie.

IV Kl. Efter Blochs Lærebog for Realskoler: Den nyere Historie fra den franske Revolution. Endvidere efter Ræders Lærebog i Oldtidens Historie for Gymnasier (2. Udg.): De østerlandske Folk.

III Kl. Efter Blochs Lærebog for Realskoler: Den nyere Historie fra Reformationen til den franske Revolution.

II Kl. Efter Blochs Lærebog for Realskoler: Middelalderen.

I Kl. Samme Bog: Oldtidens Historie.

Fbkl. Langsted: Fædrelandets Historie og Bloch: Mindre Lærebog i Historien: Den nyere Tid.

Geografi.

- IV Kl. Granzows Geografi Nr. 2 med nogle Forbigaaelser.
 III Kl. Dahlbergs Geografi Nr. 1: Indledning, Afrika, Amerika og Australien.
 II Kl. Samme Bog: Fra Holland til Afrika.
 I Kl. Samme Bog: Fra Europa til Holland.
 Fbkl. Samme Bog: Fra Europa til Rusland.

Naturhistorie.

- IV Kl. Lützens Lærebog i Zoologi Nr. 2 med nogle Forbigaaelser. Grønlunds mindre Lærebog i Botanik.
 III Kl. Samme Bøger: Zoologi: Fra Bløddyrene Bogen ud. — Botanik: De enkimbladede, nøgenfrøede og blomsterløse Planter, desuden Læren om Plantens Sammensætning og Liv.
 II Kl. Samme Bøger: Zoologi: Fiske, Insekter, Edderkopper og Tusindben. — Botanik: De tokimbladede Planter.
 I Kl. Samme Bøger: Zoologi: Indledning, Pattedyr og Padder. — Botanik: Frikronbladede Planter.
 Fbkl. Poulsens Grundtræk af Plantelæren: 20 udvalgte Planter. — Fuglene ere mundtlig gennemgaaede.

Latin.

- VI Kl. Dimittenderne opgive: Ciceros Cato major (22 Kapp.) Breve (ausgew. Briefe, erkl. v. Frey S. 85—136) (40 Kapp.); Tacitus (Brickas og Thomsens Udv.) Stk. 6; Livius' 30te Bog Kap. 1—23; Vergils Æneides 1ste Bog; det læste af

Horats' Oder*) samt 1ste Bog af Brevene. — Statarisk er i Aarets Løb læst: Horats' Breve, Ciceros Breve (efter Freys Udg. S. 85—136) og Cato major (undt. Kap. 15). Senecas de providentia, Tacitus (Brickas og Thomsens Udv.) Stk. 6—10 (50 Sider) samt Terents' Phormio. — Kursorisk: Livius 28de Bog Kap. 30—46, Ciceros Tale for Dejotarus samt af Henrichsens Opgaver S. 1—45.

Benyttet Madvigs Sproglære, Thomsens Antikviteter og Rafns Literaturhistorie; skrevet en Version om Ugen efter Thoresens Saml. af Eksamensopgaver.

V Kl. Ciceros 2den og 4de Tale mod Catilina, Talen for Dejotarus samt Cato major; Livius' 21de Bog; Vergils Æneides 2den Bog. Horats' Oder i Udvalg (ca. 1000 Vers)**). Kursorisk: Cæsars Gallerkrig 5te Bog, Livius 22de Bog. Madvigs Sproglære til § 260. Rafns Literaturhistorie, 1 Version om Ugen.

IV Kl. Ciceros' Tale pro lege Manilia (24 Kap.); 4de Tale mod Verres Kap. 1—26 inkl. — Cæsars Gallerkrig 7de Bog Kap. 1—80 inkl. Ovids Metamorphoser efter Blochs Udvalg, 805 Vers. (Phaethon, Europa, Aktæon, Deucalion, Pyramus og Thisbe.) — Madvigs Grammatik; 2 Stile om Ugen, den ene altid skreven paa

*) nemlig alle i 1ste Bog undt. 11, 13, 16, 23, 25, 26, 28, 36, alle i 2den Bog samt af 3die Bog 7, 8, 9, 11, 13, 18, 19, 21, 30.

**) nemlig alle i 2den Bog samt af 3die Bog 7—13, 16, 18, 19, 21, 22, 26, 28—30.

Klassen, af og til mundtlig Oversættelse efter Iversens Stiløvelser.

Til Eksamen opgives: Cicero: pro lege Manilia, samt de 6 første Kap. af 4de verrinske Tale. Cæsars Gallerkrig, 7. Bog, Kap. 1—51 inkl. — Ovids Metamophoser, 499 Vers. (Phaethon, Pyramus og Thisbe).

III Kl. Cæsars Gallerkrig, 5te Bog. Ciceros Tale for Kong Dejotarus. Forchhammers Stiløvelser, Stykke 26—44. Madvigs Sproglære, Formlæren og Kasuslæren samt det vigtigste af Tempus- og Moduslæren. 1 Stil om Ugen, altid skreven i en af Klassetimerne.

II Kl. Cornelius Nepos ved C. Listov, hele Bogen. Mundtlig Oversættelse fra Dansk til Latin efter Forchhammers Stiløvelser Stk. 1—25. Mundtligt er gennemgaaet det vigtigste af Kasuslæren, Accusativ med Infinitiv, Spørgebisætninger, Genstandssætninger, Hensigts- og Følgesætninger samt Sætninger med quum. 1 eller 2 Stile om Ugen, altid skrevne paa Klassen.

I Kl. Forchhammers Læsebog til Fablerne og det tilsvarende af Bøjningslæren efter Madvigs Grammatik. Omtrent 25 Stile, alle skrevne paa Klassen.

Græsk.

VI Kl. Dimittenderne opgive: Iliadens 1ste Bog, 2den Bog V. 1—494 og 6te Bog samt Odysseens 14de Bog V. 80—533, 15de og 16de Bog (i alt 3125 Vers af Homer). Tregders Anthologia

Graeca, 2den Udg., 412 Vers (Hom. Hymner 3—6; Elegier 1, 3, 5, 7, 9, 13; Epigrammer 1—7, 14, 17—18; meliske Digte, A, 2, 3, 5, 7, 10—11, 13—14, 16—18, 24). Herodot efter Bergs Udvalg S. 1—4, 7—11, 14—16, 19—46, 65—69 og 77—93 (i alt c. 150 Kapp.). Xenophons Anabasis, 3die Bog, Kap. 2—5 inkl. samt 4de Bog, Kap. 7—8. Xenophons Memorabilia, 1ste Bog Kap. 1 og 2 § 1—17, § 32—49 og § 56—64 samt 2den Bog Kap. 7. Platons Apologi og Kriton. Lukian efter Gertz's Udvalg: Hanen samt 1ste, 3die, 4de og 7de Gudesamtale.

Deraf er i Aarets Løb læst: Iliadens 2den Bog V. 335—494, Odysseens 16de Bog; det, der opgives af Tregders Anthologi; Herodot S. 77—93; Apologien og Kriton samt det, der opgives af Anabasis og Lukian. Desuden er hele det i V Kl. læste Pensum repeteret.

Benyttet Bergs Formlære, Hudes Syntax, Sechers Mytologi og Literaturhistorie. Det vigtigste af Kunsthistorien er gennemgaaet mundtligt.

V Kl. Iliadens 1ste og 9de Bog samt Odysseens 7de og 8de Bog V. 1—265 og 370—586 (i alt ca. 2150 Vers). Herodot efter Bergs Udvalg S. 19—46 (68 Kapp.). Hudes Udvalg af Xenophon, S. 37—83.

Benyttet Bergs Formlære og Hudes Syntax. Gennemgaaet Sagnene om Heroerne efter Sechers Mytologi.

IV Kl. Bergs Forskole S. 20—24. Levy og Velschows græske Læsebog, foruden nogle Fabler for i

Bogen, S. 87—102 og 105—119. Homers Odyssee 2den Sang og 3die Sang V. 1—74. — Sechers Mytologi S. 6—27, 33, 35—36, 43—46 og 81—98. Bergs Formlære ved Levy.

- III Kl. Bergs Forskole og omtrent 15 af Fablerne i Levy og Velschows Læsebog. Bergs Formlære ved Levy.

Matematik og Regning.

VI Kl. Dimittenderne opgive: Julius Petersens Aritmetik og Algebra, Geometri, Trigonometri, Stereometri og analytisk Geometri.

V Kl. Julius Petersens Trigonometri, Stereometri og analytisk Geometri til Parablen.

IV Kl. Julius Petersens Algebra: Rækker, Logaritmer og Rentesregning til Annuiteter; endvidere nogle Sætninger om Tals Delelighed. Julius Petersens Geometri § 88 til 94 og fra § 104 Bogen ud. Skriftlige Øvelser, mest paa Klassen.

Til mundtlig Eksamen opgives: Petersens Aritmetik og Algebra fra Potens til Annuiteter med en Del Forbigaaelser i Afsnittet om Tals Delelighed, samt Petersens Geometri.

III Kl. Julius Petersens Aritmetik fra Rod til Logaritmer. Julius Petersens Geometri fra § 67 til § 109 med Forbigaaelse af § 88 til § 94. Skriftlige Øvelser paa Klassen.

II Kl. Julius Petersens Aritmetik: Potens, Ligninger af første Grad, Proportioner, Decimalbrøk, Polynomiers Division og nogle Sætninger om Tals

Delelighed. Petersens Geometri forfra til § 75.
Skriftlige Øvelser paa Klassen.

I Kl. Julius Petersens Aritmetik til § 54 og Ligninger af første Grad med een ubekendt. Skriftlige Øvelser paa Klassen.

Frbkl. Bokkenheusers Regnebog for Mellemlklasserne er benyttet til Indøvelse af Brøkgregning og Reguladetri i hele og brudne Tal.

Naturlære.

VI Kl. Den mat.-naturv. Afdeling. Dimittenderne opgive: Petersen og Forchhammers mekaniske Fysik og Astronomi, Petersens Elektricitet, Optik og Varmelære.

Den sproglige Afdeling. Dimittenderne opgive: Ellingers Fysik og Petersen og Forchhammers Astronomi.

V Kl. Den mat.-naturv. Afdeling. Petersen og Forchhammers mekaniske Fysik til Bevægelseslæren. Petersens Elektricitet, Optik og Varmelære.

Den sproglige Afdeling. Ellingers Naturlære, Vædskers og Luftarters Ligevægt, Magnetisme, Gnidningselektricitet og Varme. Petersen og Forchhammers Astronomi til Solen.

IV Kl. Ellingers Fysik: Faste Legemers Ligevægt, lidt af Bevægelseslæren, endvidere Varmelæren fra Fordampning, Magnetisme og Elektricitet. Det hele Pensum repeteret.

III Kl. Ellingers Fysik: Vædskers og Luftarters Ligevægt, Varme og Magnetisme.

Geometrisk Tegning.

- VI Kl. Planer givne ved deres Spor. Skæring mellem Legemer og vilkaarlige Planer.
- V Kl. Projektion af de simpleste Legemer, samt deres Skæring med Planer, som ere vinkelrette paa en af Projektionsplanerne.
- IV Kl. Konstruktioner angaaende Lighedannedhed og Arealer.
- III Kl. De simpleste geometriske Konstruktioner.

Sang og Musik.

Disciplene have med Undtagelse af 2 alle faaet Sangundervisning; 91 have deltaget i den ugentlige firstemmige Sammensang. Ved Siden af den almindelige Sangundervisning er der indøvet 10 firstemmige Korsange og en Kantate.

24 Disciple have faaet Musikundervisning; deraf 17 i Klaver og Resten i Strygeinstrumenter. En af Disciplene har spillet Orgel ved den daglige Morgen- og Aftensang.

Gymnastik og Sport.

De 4 ugentlige Gymnastiktimer have som sædvanligt i Tiden fra Midten af Oktober indtil Midten af April været anvendte til Øvelser i Gymnastiksalen, i den øvrige Del af Aaret dels til Øvelser paa Sportspladsen — Cricket og Fodbold —, dels til Badning. En Gymnastikpræmie er tildelt V. Christensen af VI Kl. Ved Udgangen af forrige Skoleaar vare samtlige Disciple undtagen 14 Frisvømmere.

Paa Skydebanen er afgivet c. 1450 Skud. Der skydes til en ottedelt Skive. Af VI Kl. have 2 Disciple været fritagne for Skydning; hver af de øvrige have afgivet 60 Skud paa 150 Alen — Skydebanens Beliggenhed umuliggør Skydning paa længere Afstand —, og Resultatet af Skydningen var følgende:

	Antal Skud.	Træffere.	Points.	Gennemsnits-points.	Præmie.
Lundstein	60	60	432	7,20	Iste.
Lund	60	60	412	6,87	2den
V. Christensen	60	60	393	6,55	
Wøller	60	59	378	6,30	
J. Chr. Jensen	60	59	344	5,73	
Vesty Jensen	60	51	216	3,54	

I V Kl. har ligeledes hver Discipel afgivet 60 Skud, 25 paa 100 Al., 35 paa 150 Al. Hver Discipel i IV Kl. har afgivet 25 Skud med Salonriffel.

Følgende Sportskampe have været afholdte i Aarets Løb:

1) Cricketkamp paa Herlufsholm med Soranerne den 23. September 1895; disse sejrede med en Halvleg og 2 Points.

2) Cricketkamp den 16. September 1895 mellem Disciplene indbyrdes; de af Skolen udsatte 3 Præmier tilfaldt Disciplene: Vesty Jensen (VI Kl.), Brennecke (IV Kl.), Horneman (V Kl.).

3) Cricketkamp i Sorø den 10. Maj 1896; Herlovianerne opnaede 97 Points, Soranerne 124 og sejrede altsaa.

Elevantallet paa Snitteskolen var i Oktober, November og December Maaneder gennemsnitlig 42. 12 Disciple have haft Adgang til under Vejledning af en Snedker at benytte Skolens Høvlbænke. I den frivillige Tegneundervisning i Januar—Marts have 8 Disciple været stadige Deltagere.

Bygningerne.

Ved den Undersøgelse af Afløbsforholdene ved Skolen, som foretoges i Foraaret 1895, viste det sig, at Badeanstalten, hvis Ombygning i øvrigt i flere Aar havde staaet paa Dagsordenen, foruden andre Mangler ogsaa havde den, at Uddunstningerne fra Kloaken, paa Grund af Badekarrenes umiddelbare Afløb til denne, kunde udbrede sig i Bygningen. Den blev derfor afløst af et nyt Anlæg, som i Sommeren og Efteraaret 1895 udførtes af Ingeniør I. Bang i en efter Arkitekt Tvedes Tegning opført Bygning.

Medens der i den gamle Badeanstalt om Vinteren kun havde været Lejlighed til Karbade, er det nye Anlæg for Disciplenes Vedkommende udelukkende beregnet paa varme Douchebade. Paa hver Side af det store $18\frac{1}{2}$ Fod høje Rum, som optager den midterste Del af Bygningen i hele dens Bredde, er der ved Skillevægge af hvidt Marmor dannet 6 smaa Baderum, hvert med en Bruse over, hvorigennem Vandet strømmer ned. Afklædningen foregaar i det store Rum, som i en Badetime normalt rummer 24 Disciple ad Gangen, idet det ene Hold gør sig færdigt til Badet, medens det andet er under Bruserne. Der kan paa denne Maade uden Besvær præsteres c. 50 Bade i Timen, saa at med to ugentlige Badetimer hver Discipel faar et Bad om Ugen.

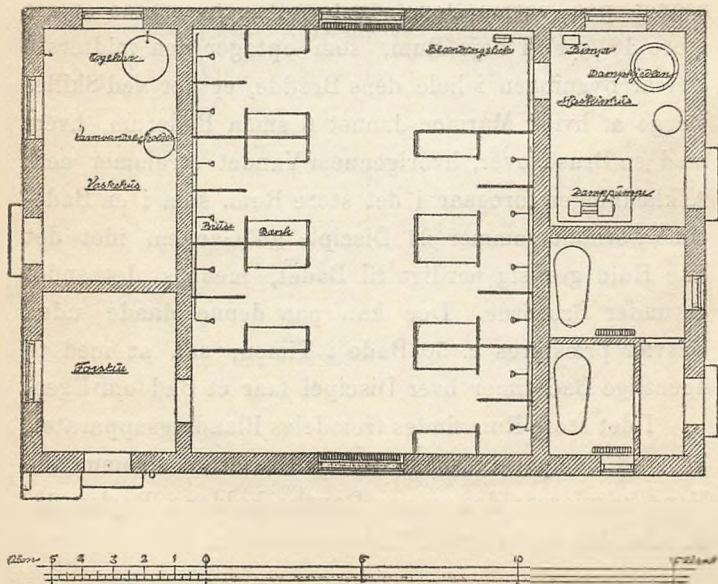
I det store Rum findes fremdeles Blandingsapparatet, hvorved Temperaturen af det til Bruserne strømmende Vand reguleres; den varme Douche holder i Reglen 28° R., den kolde, hvormed Badet sluttes, c. 10° .

Vandforsyningen foregaar fra Susaaen, hvis Vand gennem en 600 Fod lang Jernledning pumpes op i en Højde af 34 Fod over Aaens laveste Vandstand ved en i det sydøstlige Hjørne af Bygningen anbragt lille Dampmaskine, som drives af en i samme Rum anbragt Dampkedel, der tillige besørger Vandets og Bygningens Opvarmning. De to Vandbeholdere, for det kolde og for det varme Vand, befinde sig under Taget i den sydlige Ende af Bygningen.

Ved Siden af Maskinrummet findes to mindre Kamre til Karbade, hovedsagelig bestemte til Afbenyttelse af de paa Herlufsholm boende Familier.

I den anden Ende af Bygningen findes foruden en Forstue, som danner Indgangen til det store Baderum, et Vadskerum til Brug ved Rengøringen af Skolebygningen.

I øvrigt henvises til nedenstaaende Grundplan og de Billeder af Bygningen, som findes bag i Indbydelsesskriftet.



I Sommeren 1894 indlagdes efter en af Ingeniør Bang udkastet Plan et Varmeapparat i Museumsbygningen, som foruden de naturhistoriske og fysiske Samlinger med tilhørende Klasseværelser indeholder Gymnastiksalen, 6te Klasses Opholdsværelser og Sovesal, Epidemilokaler m. m. Opvarmningen foregaar ved Hjælp af Vand, som fra en dertil indrettet Kedel ledes omkring i Bygningen til de i de forskellige Rum, for det meste i Vinduesfordybningerne, anbragte Varmelegemer. I indeværende Skoleaar har det været under Overvejelse i Skolebygningen at indrette et lignende Opvarmnings-system (med Damp) i Forbindelse med et elektrisk Belysningsanlæg til Afløsning af det nu benyttede Gasværk, en Plan, som dog af økonomiske Grunde igen blev opgivet.

I Sommeren 1895 foretoges i den til Undervisningen i Naturlære og til den fysiske Samling benyttede Fløj af Museumsbygningen den Forandring, at der i den sydlige Ende af Bygningen af det tidligere Laboratorium og en Del af det til Samlingen bestemte store Rum dannedes et nyt Klasseværelse til Brug ved Undervisningen i Naturlære, medens det tidligere, hvor navnlig Lysforholdene vare uheldige, indlemmedes i de for Samlingen bestemte Rum.

Stipendierne.

For Skoleaaret 1895—96 have

a. **Stiftelsens Gratistpladser** (fuldstændig Fritagelse for Kontingent) været tildelte Disciplene J. Wøller, V. Jensen, E. Lund, B. Hage, H. Haar, S. Horneman, H. Nielsen, J. Schousboe, H. Brennecke, K. Sørensen, O. Hagemann, K. Skaarup, E. Weber, A. Carstens, C. Fabricius og K. Andersen samt fra Nytaar 1896 C. Hage.

b. **De Resenske Gratistpladser** J. Chr. Jensen og G. Ulrich.

c. **Stiftelsens halve Gratistpladser** B. Lundstein, J. Høeg, O. Nielsen, J. Wind, C. Reinau, St. Hansen, E. Høeg, C. Thiele, J. Køningsfeldt, A. Køningsfeldt, L. Wind, C. Kruse, V. Tauson, J. Engel, C. Pontoppidan, H. Rouenville og A. Hansen.

Ansøgninger om Gratistpladser maa indgives til Stiftelsens Forstander inden hvert Aars 1ste August.

De to **Universitetsstipendier** paa 300 Kroner i tre halvaarlige Portioner have i Aar været tildelte Studenterne V. Larsen og H. Schebye.

De to **Meyerske Eksamenspræmier**, hver paa 60 Kroner, tilkendtes for Aaret 1895 Disciplene V. Christensen og O. Hagemann.

Det grevelig **Moltkeske Skolestipendium** for kgl. Embedsmænds Sønner blev for December Termin 1895

og for Juni Termin 1896 tillagt Disciplene J. Hoff, Chr. Reinau, H. Brennecke og K. Sørensen.

Det grevelig Moltkeske Universitetsstipendium for kgl. Embedsmænds Sønner blev for December Termin 1895 og for Juni Termin 1896 tillagt stud. jur. K. Heerfordt med en større Portion, medens en anden større Portion for de to Terminer tillagdes Rejsestipendiets Fond.

Rejsestipendiets Fond. Beløbet, 437 Kroner 7 Øre, indestaar i Sparekassen for Næstved og Omegn.

Overlærer Albert Leths Legat, som bortgives af Herlovianersamfundets Bestyrelse, har for Aaret 1896 været tildelt stud. mag. H. Holten-Bechtolsheim.

Peter Eleon Rosenørns Legat har for Aaret 1895 været tildelt Discipel J. Chr. Jensen.

Barbara Nicolette Kyndes Legat Nr. 4 har for Aaret 1895 været tildelt Discipel H. Brennecke.

Under 6te Maj 1895 har Rektor fra Forstanderen modtaget følgende Skrivelse:

Afdøde Overlærer og Inspektør ved Herlufsholms lærde Skole og Opdragelsesanstalt Albert Emil Leth havde ved Testamente af 21de December 1881 bl. a. bestemt, at der af hans efterladte Formue skulde, efter bestemte i Testamentet nævnte Personers Død, oprettes 2de Legater, hvert paa 2000 Kr., nemlig Anders Winding Brorsons og Hans Bøchmann Melchiors Mindelegater for en Discipel i Herlufsholms Skole, paa Basis af fundatsmæssige Bestemmelser, under-

skrevne af Testator den 26de August 1872 og af ham overleverede til Stiftelsens daværende Forstander.

Fra Executores testamenti i nævnte Overlærer Leths Bo, D'Hrr. Birkedommer Olrik og Højesterets-sagfører Zahle, har jeg faaet Meddelelse om, at Legaterne nu kunne træde i Kraft, og efter at Executorerne i Henhold til Testamentet og med mit Samtykke have suppleret Fundatserne med et Tillæg, hvorefter Legatkapitalerne stilles under Forstanderens Bestyrelse, er der gennem Conseilspræsidiets erhvervet Allerhøjeste Stadfæstelse paa de nævnte Legaters Fundatser, hvorhos Kapitalerne, der indestaa i 4 pCt.s, fra Juni 1900 konverterede til $3\frac{1}{2}$ pCt.s, Østifternes Kreditforeningsobligationer, ville indgaa under Stiftelsens Legatfond, og Renterne hver 11te Juni og 11te December Termin udbetales Rektor.

Idet jeg nu meddeler Hr. Professoren ovenstaaende, skal jeg anmode Dem om fra førstkommende Juni Termin at uddele Legaterne overensstemmende med Fundatserne, som ere optagne i Ministerialtidende, hvoraf Exemplarer hoslagt følge.

København, den 6. Maj 1896.

Reedtz-Thott.

Fundats
for Anders Vinding Brorsons Mindelegat
 for en Discipel i Herlufsholms Skole.

1. Efter nogle i mit Testamente nævnte Personers Død, hvorom Herlufsholm Stiftelses Forstander i sin Tid vil modtage Underretning af Eksekutorerne af mit Testamente, skænker jeg underskrevne Overlærer, cand. theol. Albert Emil Leth, Inspektør ved Herlufsholms Skole og Opdragelsesanstalt, til evig Tid Herlufsholms Skole Renten af en Kapital paa 1000 Rd., som for Tiden indestaar i Lundegaarden under Grimstrup By, Næstved St. Peders Landsogn.

2. Saa snart Legatet træder i Kraft, ville Eksekutorerne af mit Testamente vedblive at fungere som Legatets Eforer. Kapitalen skal derfor ikke indbetales i Stiftelsens Kasse, men forblive under Bestyrelse af Eforerne, der to Gange aarlig, nemlig i 11te Juni og 11te December Termin, udbetale Renten til Herlufsholms Skoles Rektor.

3. Renten er bestemt til Understøttelse for en trængende Discipel i Herlufsholms Skole, der ved Flid og god Opførsel har gjort sig værdig til at nyde dette Gode.

4. Stipendiet bortgives af Skolens Rektor, Inspektør og videnskabelige Lærere i Forening efter de fleste Stemmer. I Tilfælde af Stemmelighed gør Rektors Votum Udslaget. Rektor underretter Skolens Forstander om det trufne Valg.

5. For at kunne nyde Stipendiet maa en Discipel have været i Skolen mindst et Aar; kun under særdeles Omstændigheder, og naar Rektor og Lærerne føle sig

forvissede om at have en begrundet Mening om en Discipel, kan Stipendiet dog ogsaa bortgives til en Discipel, der har været mindst et halvt Aar i Skolen.

6. Dette Stipendium kan ikke bortgives til en Discipel, der har en hel Friplads, men vel til en Discipel, der har en halv Friplads eller andre af Skolens mindre Stipendier eller Legater.

7. Stipendiet bortgives kun for et Aar ad Gangen; der er vel intet til Hinder for, at Stipendiet kan bortgives til den samme Discipel to eller flere Aar efter hinanden, men kun, for saa vidt han fremdeles er trængende og anbefaler sig ved Flid og godt Forhold. Ellers ikke blot kan, men skal det gives til en anden.

8. I hvert Aars Januar Maaned meddeler Rektor Eforatet, hvilken Discipel der nyder Legatet, og denne Meddelelse skal være ledsaget af en Afskrift af det den paagældende Discipel af hans Lærere sidst afgivne Vidnesbyrd.

9. Skulde — som Gud forbyde — Herlufsholms Skole nogen Sinde blive nedlagt, have de til den Tid fungerende Eforer fuld og fri Raadighed til at bestemme, hvortil Renten af dette Legat for Fremtiden skal anvendes.

Herlufsholm, den 26de August 1872.

Albert Leth.

(Notarialattest.)

Da Overlærer Leth i sit Testamente af 21de December 1881 har bestemt, at Legatkapitalen skal afgives til Forstanderen for Herlufsholms Skole og Gods, og da

Eforernes Virksomhed derefter væsentlig er overflødig, ophæve vi i Kraft af den os givne Ret Fundatsens §§ 2 og 8 og bestemme, at Legatets Kapital stadig holdes adskilt fra Stiftelsens Midler, men undergives samme Revision og Decision som disse og anbringes efter Reglerne for Anbringelsen af umyndiges Midler, at Legatets Værdipapirer forsynes med Prohibitivpaategning, samt at den i § 9 Eforerne eventuelt givne Raadighed overdrages til Stiftelsens sidste Forstander.

Hammel, den 23de Marts 1896.

L. Olrik.

København, den 24de Marts 1896.

Fr. Zahle.

**Fundatsen for Hans Bøchmann Melchior's
Mindelegat er enslydende med ovenstaaende.**

De videnskabelige Samlinger.

Den naturhistoriske Samling.

I Skoleaaret 1895—96 er anskaffet:

En Stork.

Samlingen har modtaget følgende Gaver:

Et Egern (Discipel Poul Buch).

En Hermelin (Fuldmægtig Rasmussen).

En Forfod og en Bagfod af et Elsdyr (Fabrikant Barnekow, Malmø).

En Nattergal (Discipel Johannes Schousboe).

En Grønirisk

En Stillids

En Blaamejse

En Halemejse

En Jordkrebs (Discipel Chr. Luun).

Den botaniske Have

har modtaget Gaver af Overlærer Bergh (Thorshavn), Apoteker Baagøe (Næstved), Overlærer Dahl (Kjøge), Overgartner Friederichsen (Universitetets Botaniske Have i Kjøbenhavn), Frøken Jacobsen (Hæsede Planteskole), Kolonibestyrer R. Müller (Holstensborg), Adjunkt Nielsen (Aalborg), Pastor Sørensen (Jakobshavn), Læge J. Traustedt (Gjedsted), Disciplene Johannes Ferdinand, Henry Høffding, Holger Petersen, Carl og Frederik Pontoppidan, Christian Reinau og flere.

Pinetum.

(Af M. Traustedt.)

I Indbydelsesskriftet til Herlufsholms lærde Skole for 1891, S. 93—99, findes en første Beretning om Pinetum; hermed udsendes den anden Beretning om samme. Denne er ledsaget af et Kort og vil omfatte:

1) en alfabetisk Fortegnelse over 164 mer eller mindre haardføre Naaletræer, der enten allerede ere plantede eller — saa snart de kunne skaffes til Veje, og saa vidt Pladsen tillader det — agtes plantede i Pinetum, og

2) en Forklaring til Kortet.

I Pinetum forefindes 121 numererede Plantepladser for de større Naaletræ-Arter, mellem hvilke der er beregnet 15—20 Alens Afstand. Alle andre Træer ere Lætræer eller i ganske faa — 8 — Tilfælde saadanne Naaletræ-Arter, der kun behøve ringe Plads.

Af de ovenfor nævnte 121 Plantepladser ere de 106 tilplantede med 94 Arter og 12 Afarter.

De øvrige 15 Pladser ere bestemte til 15 Arter, der for Tiden ikke kunne skaffes til Veje.

Foruden de nys nævnte 15 Arter, der uden Vanskelighed ville kunne rummes, er der yderligere 47 andre Arter, som nævnes i den vedføjede Fortegnelse; de større Former af disse ville paa Grund af Pladsmangel næppe kunne faa blivende Sted i Pinetum*).

De her opførte 164 Arter af Naaletræer ere et Udtog af:

*) At der i Beretningen for 1891 er nævnt 110 i Pinetum hensatte Arter mod 102 i den foreliggende Beretning, har sin Grund i den Omstændighed, at flere under 1891 som Arter opførte Naaletræer rettere maa anses for Afarter.

L. Beissner, Handbuch der Nadelholzkunde, Berlin 1891, til hvilket Værk der er sket Henvisning for hver enkelt Arts Vedkommende. I de faa Ord, der findes vedføjede hver Art, vil der i Reglen være Oplysning om Træets Højde, dets Haardførhed i vort Klima, nu og da om dets Betydning, hvornaar det er indført til Evropa, og dets Hjemstavn. Flere af de i lang Tid dyrkede Arter omfatte ofte en stor Mængde Afarter, af hvilke der kun er medtaget ganske faa. Endelig er til sidst i Parentes ofte hensat et Bogstav og et Tal, hvilke begge hentyde til Kortet og Forklaringen over samme.

I dette Udvalg optog jeg i sin Tid nogle Arter, om hvilke jeg efter senere Erfaringer maa antage, at de enten vanskelig ville kunne trives hos os eller i ethvert Tilfælde kun ville kunne holde sig i en kortere Aarrække og som smaa Eksemplarer. Selv om jeg nu kunde have Lyst til at udskyde dem af den foreliggende Fortegnelse, vilde det være forbundet med saa megen Tidsspilde og let give Anledning til saa mange Forvekslinger, at jeg foretrækker at blive staaende ved det en Gang vedtagne. Af saadanne Arter, der næppe kunne betragtes som egentlige Frilandsplanter hos os, kan nævnes: Nr. 24, *Araucaria imbricata*, nogle *Juniperus*-Arter, Nr. 111, *Pinus insignis*, Nr. 117, *Pinus Massoniana*, Nr. 144, *Sequoia sempervirens* og enkelte andre.

Alfabetisk Fortegnelse over de mere haardføre Naaletræer.

1. *Abies amabilis*, Forb. (Beissner, S. 468), Purpur-Ædelgran, 50—60 m høj med et Stammegennemsnit af 1,30 m; opdaget 1825 af Douglas, indført til Evropa 1831. Synes haardfør. Et prægtigt Træ. Hjemstavn: Vestlige Nord-Amerika, Fraser-Flodens Dal, langs Kaskade-Bjærgene. — (B. 4).

2. *Abies balsamea*, Mill. (B., S. 464), Balsamgran. 15—25 m høj. Fuldstændig haardfør. Dens Harpiks er kendt under Navnet Kanadabalsam. Veddet er let og blødt, uden videre Værdi. Indført 1697 til Evropa. Hjemstavn: Nord-Amerika, for det meste paa Bjærgene og paa sumpede Steder, findes sammen med Hvidgranen (*Picea alba*). — (D. I).

3. *Abies brachyphylla*, Maxim. (B., S. 453), Kortbladet Ædelgran. Smukt Træ paa 40 m Højde. Haardfør. Indført 1870 til Evropa. Hjemstavn: Japan, paa Øen Nippon. — (C. 4).

4. *Abies bracteata*, Hook. og Arn. (B., S. 488), Santa Lucia-Ædelgran. 30—60 m høj. Der findes i Frankrig og England smukke Eksemplarer af denne nydelige Ædelgran, men Tysklands Klima er ikke gunstig for den, saa at det er meget tvivlsomt, om den vil lykkes her. Indført til Evropa 1853. Hjemstavn: Syd Kalifornien, kun paa Santa Lucia Bjærgene i kølige og fugtige Dale mod Nord i en Højde af 1000—2000 m. — (F. 9).

5. *Abies cephalonica*, Lk. (B., S. 438), Græsk Ædelgran. Et smukt Træ paa 15—20 m Højde. Udmærket haardt og holdbart Ved. Da dette Træ skyder temmelig tidligt, trænger det til en læfuld Plads. Hjemstavn: Grækenland, paa de Joniske Øer.

Af de herhen hørende Varieteter kan fremhæves Apollos Ædelgran (*Abies cephalonica* var. *Apollinis*) fra de fleste Bjærgene i Grækenland, 20—25 m høj, og Dronning Amalias Ædelgran eller Arkadisk Ædelgran (*Abies cephalonica*, var. *Reginæ Amaliæ*) fra Peloponnes, ca. 18 m høj.

(Hoved-Arten paa: C. 10, var. *Reginæ Amaliæ* paa C. 11).

6. *Abies cilicica*, Carr. (B., S. 448), Cililisk Ædelgran, et meget smukt Træ paa 20—30 m Højde. Synes ret haardført. Indført til Evropa 1853. Hjemstavn: Lille Asien, Libanon og i Afganistan. — (C. 6).

7. *Abies concolor*, Lindl. og Gord. (B., S. 470), Bleggrøn Ædelgran, et prægtigt Træ paa 25—50 m Højde. Haardført. Indført til Evropa 1851. Hjemstavn: de vestlige Forenede Stater i Nord Amerika.

Afarten: *Abies concolor*, var. *lasiocarpa*, er næppe til at skelne fra Hovedformen. — (C. 7.)

8. *Abies firma*, Sieb. og Zucc. (B., S. 450), Japanesisk Ædelgran. Et smukt Træ paa indtil 50 m. Ret haardført. Indført til Evropa 1861. Hjemstavn: Japan. — (D. 22).

9. *Abies Fraseri*, Lindl. (B., S. 462), Frasers Ædelgran. Dette baade som Pryd- og Nytteplante lidet anbefalelsesværdige Træ har kun en kort Levetid; det naar 18—24 m Højde. Rimeligvis haardført hos os. Indført til Evropa 1811 af Fraser. Hjemstavn: Nord Amerika i Alleghany-Bjærgene, hvor det kun synes at være lidet udbredt. — (F. 13).

10. *Abies grandis*, Lindl. (B., S., 476), Stor Kyst Ædelgran. Den egner sig baade til Pryd og Gavntre, kan blive over 90 m høj. Synes at være ret haardfør. Indført 1831 til Evropa. Hjemstavn: de vestlige Forenede Stater i Nord Amerika. (D. 5).

11*). *Abies holophylla*, Maxim. (B., S. 452). Denne Ædelgran skal i sit Udseende minde om den almindelige Ædelgran (*Abies pectinata*), men er kun lidet kendt og næppe indført til Evropa. Hjemstavn: Øst Asien i det sydøstlige Mandsjuri. (B. 2).

12. *Abies magnifica*, Murr. (B., S. 482), Rød Ædelgran. Et smukt Træ paa mer end 60 m Højde, som synes at kunne trives hos os. Indført til Evropa 1851. Hjemstavn: de vestlige Forenede Stater i Nord Amerika. — (E. 7).

13. *Abies Mariesi*, Mast. (B., S. 455), Maries' Ædelgran. Et smukt, højt Træ, der synes at kunne trives hos os. Indført til Evropa 1879. Hjemstavn: Nordlige Japan. — (E. 12).

14*). *Abies nephrolepis*, Maxim. (B., S. 457), et endnu lidet kendt og næppe til Evropa indført Træ. Hjemstavn: det russiske Mandsjuri. — (D. 17).

15. *Abies nobilis*, Lindl. (B., S. 484), Nobelgran. Et pragtfuldt Træ paa indtil 90 m Højde, der synes at trives godt hos os. Indført til Evropa i 1831. Hjemstavn: Paa høje Bjerge i Oregon (Nord Amerika). — (D. 6).

16. *Abies Nordmanniana*, Lk. (B., S. 434), Nordmanns Ædelgran. Et smukt Træ paa omtrent 30 m Højde. Ret haardført. Indført til Evropa 1848. Hjemstavn: Kaukasus. — (G. 14.)

17. *Abies numidica*, de Lannoy (B., S. 447), Numidisk Ædelgran. Et smukt Træ paa omtrent 20 m Højde, der synes at trives godt hos os. Hjemstavn: Nordvestlige Afrika paa Bjerge indtil 2000 m. — (B. 5).

18. *Abies pectinata*, D. C. (B., S. 428), Almindelig Ædelgran. Dette velkendte Træ, der kan naa til omtrent 65 m Højde, er meget anset saa vel til Pryd som til Gavn. Hjemstavn: Mellem og Syd Evropas Bjerge. — (D. 2).

19. *Abies pinsapo*, Boiss. (B., S. 444), Spansk Ædelgran. Et smukt og ejendommeligt Træ paa 25 m Højde. Det lider ofte i strenge Vintre. Hjemstavn: Sydlige Spanien paa Bjerge. (G. 5).

20. *Abies sibirica*, Ledeb. (B., S. 455), Sibirisk Ædelgran eller Sølvgran. Et langsomt voksende, smukt Træ paa omtrent 40 m Højde. Det taaler godt vort Klima. Hjemstavn: Fra det nordlige Rusland, gennem hele Sibirien til Kamsjatka. — (F. 1).

21. *Abies subalpina*, Engelm. (B., S. 466), Vestamerikansk Balsamgran. Et smukt Træ, der kan opnaa en Højde af omtrent 30 m. Synes at trives ret godt hos os. Hjemstavn: Fra Aljaska langs det Britiske Nord Amerikas Vestside til langt ned i de Forenede Stater. (G. 16).

22. *Abies Veitchi*, Carr. (B., S. 457), Veitch's Ædelgran. Et smukt Træ paa indtil 40 m Højde. Synes haardført. Indført til Evropa 1879. Hjemstavn: Japan, paa Nippon, og i det sydøstlige Mandsjuri. — (G. 17).

Herhen regnes den paa Sachalin hjemmehørende Afart *Abies Veitchi*, var *Sachalinensis*, der endnu opnaar en større Højde end selve *Abies Veitchi*, og som synes ganske haardfør hos os. — (D. 13).

23*). *Abies Webbiana*, Lindl. (B., S. 479), Webb's Ædel-

gran. Maaske den smukkeste af alle Ædelgraner; den kan naa indtil 50 m Højde. Desværre er den ikke haardfør hos os. Indført til Evropa i 1822. Hjemstavn: Himalaya indtil 4300 m.

24. *Araucaria imbricata*, Pav. (B., S. 199), Kilenisk Araukarie. Et meget ejendommeligt Træ, der kan opnaa en Højde af 50 m. Det synes ikke at kunne taale vort Klima, maa derfor helst overvintres frostfrit. Indført til Evropa i 1795. Hjemstavn: det sydlige Chiles Bjerge.

Denne Art er blevet plantet og saaet gentagne Gange, men er hidindtil bestandig gaaet ud; dog har den stundom levet 2—3 Aar.

25. *Biota orientalis*, Endl. (B., S. 54), Østasiatisk Livstræ. Hos os bliver denne Plante en stor Busk eller et lille Træ, der under gunstige Omstændigheder kan trives nogenlunde godt. Indført til Evropa i 1752. Hjemstavn: Kina og Japan.

Der findes mange Afarter af dette Naaetræ. — I Pinetum er det plantet paa forskellige Steder.

26. *Cedrus atlantica*, Manetti, (B., S. 302), Atlas-Ceder. Et smukt Træ, der kan opnaa en Højde af indtil 40 m, og som trives nogenlunde godt i vort Klima under gunstige Betingelser. Indført til Evropa i 1842. Hjemstavn: Nord Afrika. — (F. 3).

27. *Cedrus Deodara*, Loud. (B., S. 305), Himalaya-Ceder. Et meget smukt Træ, der kan blive henimod 50 m højt; det taaler ikke vore strenge Vintre, men opnaar stundom efter en Række gunstige Aar en ret anselig Udvikling. Indført til Evropa i 1822. Hjemstavn: Nordvestlige Himalaya. — (F. 5).

28. *Cedrus Libani*, Barr. (B., S. 297), Libanon-Ceder, kan naa en Højde af omtrent 40 m; den har en forholdsvis svær Stamme. Desværre kan den næppe taale vort Klima. Indført til Evropa i 1683. Hjemstavn: det sydlige Lille Asien, Libanon, paa Cypern og i Algier.

Libanon-Cederen er blevet plantet og saaet gentagne Gange, men er stadig gaaet ud.

29. *Cephalotaxus drupacea*, Sieb. og Zucc. (B., S. 183), Almindelig Blommetaks, er en Busk eller et lille Træ paa indtil 10 m Højde, der har nogen Vanskelighed ved at taale vort

Klima; i hvert Fald maa den beskyttes mod Vind og Sol. Indført til Evropa i 1848. Hjemstavn: Japan. — (G. 7).

30. *Cephalotaxus Fortunei*, Hook. (B., S. 183), Fortune's Blommetaks, er ligesom den foregaaende en Busk eller et lavt Træ, som i Retning af Haardførhed næppe overgaar den almindelige Blommetaks. Indført til Evropa 1848. Hjemstavn: Nord Kina og Japan. — (G. 6).

31. *Cephalotaxus pedunculata*, Sieb. og Zucc. (B., S. 180), Stilkfrugtet Blommetaks, er en Busk eller et Træ paa indtil 8 m Højde; den synes at have noget lettere ved at trives hos os end de to andre Blommetakser. Indført til Evropa i 1837. Hjemstavn: Japan og Kina. — (F. 4).

32*). *Chamæcyparis breviramea*, Maxim. (B., S. 97), Kortgrenet Cypres, er et højt Træ, om hvis Artsberettigelse der maaske kan næres Tvivl. Hjemstavn: Japan.

33. *Chamæcyparis Lawsoniana*, Parl. (B., S. 70), Lawson-Cypres, er et meget smukt, haardført, indtil 50 m højt Træ, som er indført til Evropa i 1854. Hjemstavn: Vestlige Forenede Stater i Nord Amerika. — (G. 8).

Afarten: *Ch. Lawsoniana*, var. *erecta*, *viridis*, er plantet paa E. I.

34. *Chamæcyparis nutkaënsis*, Spach (B., S. 79), Nutka-Cypres, er et smukt, haardført, indtil 40 m højt Træ, der er indført til Evropa i 1850. Hjemstavn: Nordvestlige Nord Amerika. — (G. 1).

35. *Chamæcyparis obtusa*, Sieb. og Zucc. (B., S. 92), Hinoki-Cypres eller Solcypres, er et haardført, omtrent 40 m højt Træ, der er indført til Evropa i 1861. Hjemstavn: Japan. — (F. 12).

36. *Chamæcyparis pisifera*, Sieb. og Zucc. (B., S. 83), Savara-Cypres, er et smukt, haardført, omtrent 30 m højt Træ, der er indført til Evropa i 1861. Hjemstavn: Japan. — (G. 3).

Afarten: *Ch. pisifera*, var. *filiformis*, er plantet paa D. 20.

37*). *Chamæcyparis pendula*, Maxim. (B., S. 98), Hænge-Cypres, er et smukt, lille Træ, som endnu kun er lidet kendt. Hjemstavn: Japan.

38. *Chamæcyparis sphæroidea*, Spach (B., S. 65), Kugle-Cypres, er et indtil 25 m højt, haardført Træ, der er indført til Evropa i 1736. Hjemstavn: Sumpstrækninger i det østlige Nord Amerika. — (G. 2).

39. *Cryptomeria japonica*, Don (B., S. 142), Japanesisk *Cryptomeria*, er et ikke synderlig haardført, indtil 40 m højt Træ, der er indført til Evropa 1842. Hjemstavn: Japan og Kina. — (G. II).

40. *Cunninghamia sinensis*, R. Br. (B., S. 197), Kinesisk *Cunninghamie*, er et indtil 15 m højt Træ, der kun kan holde Livet i vort Klima paa et gunstigt Sted og ved omhyggelig Dækning. Indført til Evropa i 1804. Hjemstavn: Sydlige Kina og Japan. (Saaet).

41. *Ginkgo biloba*, L. (B., S. 189), Ginkgotræ, er et smukt og haardført, omtrent 30 m højt Træ, som blev indført til Evropa i 1754. Hjemstavn: Kina og Japan. — (D. 4).

42*). *Juniperus californica*, Carr. (B., S. 129), Kalifornisk Ene, er omtrent 9 m høj, endnu kun lidet kendt. Hjemstavn: Kaliforniens Bjerge.

43. *Juniperus chinensis*, L. (B., S. 118), Kinesisk Ene, kan opnaa en Højde af indtil 25 m; den synes at taale Klimaet godt. Indført til Evropa i 1804. Hjemstavn: Kina og Japan. — (G. 4).

44. *Juniperus communis*, L. (B., S. 133), Almindelig Ene, er et indenlandsk, indtil 12 m højt Træ; som bekendt ofte buskformig. Hjemstavn: Evropa, Nord Afrika, Nord Asien og Nord Amerika. — (Plantet udenfor No.).

45*). *Juniperus dahurica*, Pall. (B., S. 106), Dahurisk Ene, er en lav, liggende Busk, endnu kun lidet kendt. Hjemstavn: Paa høje Bjærgkæder i Sibirien, især omkring Bajkal Søen.

46*). *Juniperus drupacea*, Labill. (B., S. 140), Blomme-Ene, er et omtrent 12 m højt Træ, der hos os kun kan leve paa en gunstig Plads med omhyggelig Dækning mod Frost. Indført til Evropa i 1856. Hjemstavn: Orientens Bjerge (ogsaa i Grækenland).

47*). *Juniperus excelsa*, Bieb. (B., S. 112), Høj Ene, er

et indtil 20 m højt Træ, der kræver en beskyttet Plads. Indført til Evropa i 1830. Hjemstavn: Orienten fra de Græske Øer til Himalaya. — (Saaet i Foraaret 1892, uden Resultat).

48*). *Juniperus foetidissima*, Willd., (B., S. 115), Stinkende Ene, er et omtrent 4 m højt Træ, der rimeligvis m. H. t. Haardførhed forholder sig som *Juniperus excelsa*, med hvilken den har Udbredning tilfælles.

49*). *Juniperus litoralis*, Maxim. (B., S. 130), Strand Ene, er en krybende Busk, som man efter dens Udbredningsforhold at dømme kan være berettiget til at tro maa kunne vokse hos os. Hjemstavn: Japan.

50*). *Juniperus macrocarpa*, Sibth. (B., S. 139), Storfrugtet Ene, er en Busk eller et lille Træ, der vistnok vanskelig kan trives hos os. Hjemstavn: Syd Evropa, Nord Afrika og Syrien.

51*). *Juniperus macropoda*, Boiss. (B., S. 114), er snart en liggende Busk, snart et lille Træ paa indtil 10 m Højde. Den kan vist kun vanskelig trives i vort Klima. Hjemstavn: Franske Bjerge indtil omtrent 4000 m.

52*). *Juniperus nana*, Willd. (B., S. 132), Dværg-Ene, er en liggende Busk, hvis Hjemstavn er Bjærgene i Nord Evropa, Nord Asien og Nord Amerika. — (Saaet i Foraaret 1894, uden Resultat).

53*). *Juniperus nipponica*, Maxim. (B., S. 132), Nippon-Ene, er en lav, endnu lidet kendt Busk. Hjemstavn: Japan, paa Nippon.

54*). *Juniperus occidentalis*, Hook. (B., S. 128), Vestamerikansk Ene, er snart en Busk, snart et Træ paa endog indtil 25 m Højde; den kan i vort Klima kun leve paa et godt beskyttet Sted. Indført til Evropa i 1840. Hjemstavn: Vestlige Nord Amerika. — (Saaet i Foraaret 1893, uden Resultat).

55*). *Juniperus oxycedrus*, L. (B. S. 138), Ceder-Ene, er en Busk eller et lille Træ, der næppe kan trives hos os uden særligt gunstige Betingelser. Hjemstavn: Middelhavslandene, endogsaa paa Foralperne indtil en Højde af 2000 m. (Saaet i Foraaret 1893, uden Resultat).

56*). *Juniperus phoenicea*, L. (B., S. 116), Rødfrugtet

Ene, er en Busk eller et lille Træ paa omtrent 6 m Højde; den kræver et særdeles lunt Sted for at kunne holdes i Live i vort Klima. Hjemstavn: Middelhavslandene. — (Saaet i Foraaret 1893, uden Resultat).

57*). *Juniperus pseudo-Sabina*, F. og M. (B., S. 106), Sibirisk Ene er en smuk, fuldstændig vinterhaard Busk. Hjemstavn: Sibirien, Tibet, helt op paa Himalaya til 4000 m Højde.

58*). *Juniperus recurva*, Hamilt. (B., S. 104), Hænge-Ene, er en Busk eller et lille Træ paa indtil 10 m Højde; den kræver en godt beskyttet Plads for at kunne leve i vort Klima. Hjemstavn: Himalaya indtil 4000 m. — (Saaet i Foraaret 1893, uden Resultat).

59*). *Juniperus rigida*, Sieb. og Zucc. (B., S. 131), Stiv-bladet Ene, er et smukt, vinterhaardt, omtrent 8 m. højt Træ. Hjemstavn: Japan, paa Bjærgene. — (Saaet i Foraaret 1893, uden Resultat).

60. *Juniperus Sabina*, L. (B., S. 107), Seven-Ene, er en smuk, mer eller mindre liggende, fuldstændig vinterhaard Busk. Hjemstavn: Mellem- og Syd Evropeas Bjærgene, Vest- og Nord Asien. — (Plantet uden for No. paa E.).

61*). *Juniperus semiglobosa*, Rgl. (B., S. 107), Turkestansk Ene, er en endnu temmelig ukendt, vistnok fuldstændig vinterhaard, den foregaaende Art lignende Busk. Hjemstavn: Turkestan, paa Tiensians Bjærgene.

62*). *Juniperus sphaerica*, Lindl. (B., S. 121), Kuglefrugtet Ene, er et indtil 12 m højt Træ, der vistnok kan taale vort Klima. Hjemstavn: Nord Kina.

63*). *Juniperus taxifolia*, Hook. og Arn. (B., S. 131), er et lille, Strand-Enen (*J. litoralis*) lignende Træ, der maaske nok kan leve hos os. Hjemstavn: Japan.

64*). *Juniperus thurifera*, L. (B., S. 117), Virak-Ene, er en nogenlunde haardfør Busk eller et lille Træ, der kan blive indtil 15 m højt. Hjemstavn: Pyrenæiske Halvø og Algier paa Bjærgene.

65*). *Juniperus utahensis*, Engelm. (B., S. 129), Utah-Ene er en liggende Busk, der synes at staa den vestamerikanske Ene (*J. occidentalis*) nær. Hjemstavn: Nevada i de Forenede Stater i Nord Amerika, paa tørre Klipper.

66. *Juniperus virginiana*, L. (B., S. 122), Virginsk Ene eller Blyantstræ, er et ret haardført, indtil 30 m højt Træ med værdifuldt, holdbart Ved. Indført til Evropa 1664. Hjemstavn: Nord Amerika, især i den østlige Del. — (B. 16).

67. *Larix americana*, Mchx. (B., S. 329), Amerikansk Lærk, er et smukt, indtil 30 m højt Træ, der særdeles godt taaler vort Klima. Indført til Evropa i 1739. Hjemstavn: Østlige Nord Amerika. — (A. 4).

68. *Larix dahurica*, Turcz. (B., S. 328), Dahurisk Lærk, er et omtrent 20 m højt Træ, der trives godt hos os. Hjemstavn: Dahurien, Amurlandet og paa Øen Sachalin. — (B. 21).

69. *Larix europæa*, D. C. (B., S. 321), Evropæisk Lærk, er et fuldstændig haardført, indtil 30 m højt Træ, hvis Ved — som Veddet af de andre Lærketræ-Arter — er særdeles varigt og godt. Hjemstavn: Mellem- og Øst Evropa. — (E. 26).

Den sibiriske Lærk (*L. europæa*, var. *sibirica*) er en i Sibirien hjemmehørende Afart, der udfolder sine Blade en otte Dages Tid før Hovedarten og taber denne et lignende Antal Dage før denne. — (G. 15).

70*). *Larix Griffithi*, Hook. (B., S. 316), Griffith's Lærk, er et smukt, omtrent 18 m højt Træ, der synes at have vanskeligt ved at taale vort Klima. Indført til Evropa i 1850. Hjemstavn: Himalaya indtil 4000 m.

71. *Larix leptolepis*, Murr. (B., S. 318), Japanesisk Lærk, er et smukt, indtil 30 m højt Træ, der vistnok godt kan taale vort Klima. Indført til Evropa i 1861. Hjemstavn: Nordlige Japan paa Bjerge. — (G. 18).

72*). *Larix Lyalli*, Parl. (B., S. 316), Lyall's Lærk, er et lille, endnu kun lidet kendt, omtrent 12 m højt Træ. Hjemstavn: Vestlige Nord Amerika paa høje Bjerge.

73*). *Larix occidentalis*, Nutt. (B., S. 314), Vestamerikansk Lærk, er et uden Tvivl haardført, indtil 80 m højt Træ. Hjemstavn: Nordvestlige Nord Amerika paa Bjerge. — (E. 23).

74. *Libocedrus decurrens*, Torr. (B., S. 28), Kalifornisk Flodceder, er et Thuya-agtigt, indtil 56 m højt Træ, der kræver en beskyttet Plads med god og fugtig Jordbund. Indført til Evropa i 1854. Hjemstavn: Vestlige Nord Amerika. — (C. 9).

75*). *Picea acicularis*, Maxim. (B., S. 380), Spidsbladet Gran, er et endnu meget lidet kendt Træ, der hører hjemme paa Japans Bjærg.

76. *Picea ajanensis*, Fisch. (B., 385), Ajan-Gran, er et ret haardført Træ, hvis Størrelse jeg ikke har set opgivet. Hjemstavn: Øst Sibirien, Sachalin og Nord Japan. — (A. 5).

77. *Picea alba*, Lk. (B., S. 340), Hvidgran, er et meget vel kendt, særdeles haardført, til Plantning paa Sandbund skattet, indtil 25 m højt Træ. Indført til Evropa i Aaret 1700. Hjemstavn: Østlige Nord Amerika helt op i de arktiske Egne, hvor den er buskagtig. — (E. 27).

78. *Picea Alcockiana*, Carr. (B., S. 377), Alcock's Gran, er et særdeles smukt, haardført, indtil 40 m højt Træ. Indført til Evropa i 1861. Hjemstavn: Japan, paa Bjærgene. — (E. 2).

79. *Picea Breweriana*, Wats. (B., S. 350), Brewer's Gran, er et rimeligvis haardført, smukt, indtil 50 m højt Træ, der først er fundet i 1884. Hjemstavn: Kaliforniens nordlige Del paa Siskiyou-Bjærgene. — (A. 3).

80. *Picea Engelmanni*, Engelm. (B., S. 343), Engelmann's Gran, er et smukt, haardført, indtil 40 m højt Træ med værdifuldt Ved. Hjemstavn: Vestlige Nord Amerika. — (E. 20).

81. *Picea excelsa*, Lk. (B., S. 351), Rødgran, er et særdeles velkendt, smukt, omtrent 50 m højt Træ, der i vore Skove er det almindeligst plantede Naaletræ. Hjemstavn: Nord-, Øst- og Mellem Evropa, mest paa Klippegrund. — (B. 19).

Af de mange Afarter nævnes kun den mærkelige *Picea excelsa*, var. *virgata*, der agtes plantet paa B. 20.

82*). *Picea Glehni*, Fr. Schmidt (B., S. 377), Glehn's Gran, er et uden Tvivl haardført, middelstort Træ, hvis Størrelse jeg ikke har set opgivet. Hjemstavn: Sachalin og det nordlige Japan. (F. 4).

83. *Picea jezoënsis*, Carr. (B., p. 389), Jeso-Gran, er et vistnok haardført, indtil 50 m højt Træ. Indført til Evropa i 1879. Hjemstavn: Nordlige Japan, paa Øen Jeso. — (D. 14).

84. *Picea Morinda*, Lk. (B., S. 373), Himalaya-Gran, er et meget smukt, desværre ikke videre haardført, indtil 50 m højt Træ, der kræver en noget leret, ikke for tør Jordbund. Indført

til Evropa i 1818. Hjemstavn: Himalaya, hvor den vokser sammen med Webb's Ædelgran (*Abies Webbiana*) og Himalaya Cederen (*Cedrus Deodara*). — (F. 10).

85. *Picea nigra*, Lk. (B., S. 332), Sortgran, er et haardført, indtil 25 m højt Træ, der imidlertid ikke synes at kunne naa nogen synderlig Højde hos os. Indført til Evropa i Aaret 1700. Hjemstavn: Østlige Nord Amerika. — (Plantet udenfor No. paa E).

86. *Picea obovata*, Ledeb. (B., S. 368), Altaj-Gran, er et Rødgranen meget nærstaaende, haardført, omtrent 30 m højt Træ. Hjemstavn: Nord- og Øst Rusland, gennem hele Sibirien. — (B. 3).

87*). *Picea Omorica*, Pančić (B., S. 382), Omorika-Gran, er et smukt, omtrent 40 m højt Træ, der rimeligvis vil vise sig haardført hos os. Hjemstavn: Balkanbjergene og de Dinariske Alper.

88. *Picea orientalis*, Lk. (B., S. 374), Østerlandsk Gran, er et haardført, meget smukt, over 30 m. højt Træ, hvis Ved er sejt og varigt, men som paa Grund af sin langsomme Vækst hos os næppe vil faa større Betydning for vor Skovdrift. Hjemstavn: Lille Asiens Bjerge og Kaukasus. — (G. 13).

89. *Picea polita*, Carr. (B., S. 380), Tigerhale-Gran, er et karakteristisk, ret haardført, omtrent 30 m højt Træ med usædvanlig stive, stikkende Naale. Veddet skal være godt til Gavn-tømmer. Indført til Evropa i 1861. Hjemstavn: Det nordlige Japan paa Bjerge. — (D. 19).

90. *Picea pungens*, Engelm. (B., S. 346), Tidsel-Gran, er et meget smukt, haardført Naaletræ, hvis Højde jeg ikke har funden opgivet. Hjemstavn: Klippebjergene i Nord Amerika. — (D. 11).

91. *Picea rubra*, Lk. (B., S. 338), Nordamerikansk Rødgran, er et omtrent 20 m højt, haardført Træ, som i sit Udseende minder om den almindelige Rødgran, og som ikke maa forveksles med Betegnelsen *Picea nigra*, var. *rubra*, hvilket er en Sumpform af Sortgranen. Hjemstavn: Nordøstlige Nord Amerika. — (D 21).

92. *Picea Schrenkiana*, F. og M. (B., S. 371), Schrenk's Gran, er et smukt, vistnok haardført Naaletræ, der minder meget

om Himalaya-Granen. Højden finder jeg ikke opgivet. Hjemstavn: Mellem Asien paa Tiensians Bjerge og ud i Stepperne. — (E. 5).

93. *Picea sitchensis*, Trautw. og Mey. (B., S. 390), Sitka-Gran, (i Gartnerierne ofte kaldet *Picea Menziesi*) er et smukt, haardført, over 60 m højt Træ, hvis Ved er særdeles godt til Gavntømmer. Sitka-Granen ynder en god og ret fugtig Jordbund. Indført til Evropa i 1831. Hjemstavn: Nordvestlige Nord Amerika. — (G. 12).

94*). *Pinus albicaulis*, Engelm. (B., S. 274), Hvidstammet Cembra-Fyr, er et omtrent 15 m højt Træ, der rimeligvis er haardført hos os. Hjemstavn: Vestlige Nord Amerika.

95*). *Pinus Balfouriana*, Jeffr. (B., S. 272), Rævehale-Fyr, er et vistnok haardført, omtrent 15 m højt Træ. Hjemstavn: Vestlige Nord Amerika.

96. *Pinus Banksiana*, Lamb. (B., S. 218), Bank's Fyr eller Buskfyr, er snart en Busk, snart — paa mere beskyttede Steder — et Træ, der kan naa en Højde af indtil 20 m. Den taaler særdeles godt vort Klima. Indført til Evropa i 1785. Hjemstavn: Østlige Nord Amerika indtil Nord for Polarkresen. — (E. 14).

97*). *Pinus Bungeana*, Zucc. (B., S. 252), Bunge's Fyr, er et ejendommeligt, som det synes haardført, indtil 25 m højt Træ, hvis Bark paa de ældre Stammer skaller af ligesom hos Platanen. Indført 1846. Hjemstavn: Nord Kina. — (Plantet i 1894, senere udgaaet, skal plantes paa B. I).

98. *Pinus Cembra*, L. (B., S. 276), Cembra-Fyr eller Zirbel-Fyr, er et smukt, haardført, omtrent 20 m højt Træ, hvis Ved egner sig særlig til Træskæreri. Hjemstavn: Mellem Evropa, Nord Rusland, Sibirien. — (E. 24).

99. *Pinus contorta*, Dougl. (B., S. 219), Snoet Fyr, er et haardført, næppe 8 m højt Træ. Indført 1831. Hjemstavn: Vestlige Nord Amerika. — (B. 15).

Herhen hører Afarten: Murray's Fyr (*P. contorta*, var. *Murrayana*), der er en Bjærgform fra det vestlige Nord Amerika, og som opnaar en Højde af indtil 40 m. — (B. 14).

100*). *Pinus Coulteri*, Don. (B., S. 257), Coulter's Fyr,

er et indtil 35 m højt Træ, der i vort Klima kun kan trives paa et beskyttet Sted med gode Læforhold. Indført 1832. Hjemstavn: Kalifornien paa Bjerge. — (Plantet gentagne Gange, men stedse udgaaet).

101*). *Pinus deflexa*, Torr. (B., S. 263), er et smukt, endnu kun lidet kendt Træ fra Kaliforniens Bjerge.

102. *Pinus densiflora*, Sieb. og Zucc. (B., S. 247), Japanesisk eller Akamatsu-Fyr, er et smukt, ret haardført, indtil 30 m højt Træ, hvis Ved skal egne sig fortræffeligt til Skibstømmer. Indført 1854. Hjemstavn: Japan paa Sandjord. — (E. 19).

103*). *Pinus edulis*, Engelm. (B., S. 252), Mandel-Fyr, er et lavt, indtil 10 m højt Træ med spiselige Frø. Den er næppe haardfør hos os. Indført 1848. Hjemstavn: de sydvestlige Forenede Stater i Nord Amerika paa Bjerge. — (Saaet og plantet gentagne Gange, uden Resultat).

104*). *Pinus Engelmanni*, Carr. (B., S. 258), er et indtil 25 m højt Træ, om hvis Haardførhed der kan næres en Del Tvivl. Hjemstavn: Omtrent tilfælles med den foregaaende Art.

105. *Pinus excelsa*, Wall. (B., S. 283), Taare-Fyr, er et ualmindelig smukt, henved 50 m højt Træ, der kræver en lun og læfuld Plads. Indført 1823. Hjemstavn: Himalaya indtil 4000 m Højde. — (B. 6).

Herhen hører en i Makedoniens Bjerge voksende, hos os mere haardfør Afart, *Pinus excelsa*, var. *Peuce*, Rumilisk Fyr. — (E. 13).

106. *Pinus flexilis*, James (B., S. 273), Nevada-Fyr, er et omtrent 18 m højt Træ, der synes at kunne trives hos os. Indført 1851. Hjemstavn: Sydvestlige Forenede Stater i Nord Amerika paa Bjerge. — (E. 6).

107*). *Pinus Gerardiana*, Wall. (B., S. 250), Gerard's Fyr, er et henved 20 m højt Træ, der maaske vanskeligt vil kunne trives hos os; i et hvert Fald vokser den meget langsomt. Indført 1820. Hjemstavn: Himalaya.

108*). *Pinus Heldreichi*, Christ. (B., S. 245) er et endnu meget lidet kendt Naaetræ, der vokser paa Bjerge i Thessalien sammen med Sortfyrren (*Pinus Laricio* og Apollo's Ædelgran (*Abies cephalonica*, var. *Apollinis*).

109. *Pinus Jeffreyi*, Murr. (B., S. 263), Jeffrey's Fyr, er et meget smukt, henved 60 m højt Træ, der synes at være haardført. Indført: 1852. Hjemstavn: Vestlige Nord Amerika fra Kalifornien til Oregon paa Bjerge sammen med Bleggrøn Ædelgran (*Abies concolor*). — (D. 9).

110. *Pinus inops*, Sol. (B., S. 215), Jersey-Fyr, er et haardført, henved 12 m højt Træ, der vokser paa tør, sandet Bund. Indført 1739. Hjemstavn: Østlige Nord Amerika. — (B. 17).

111. *Pinus insignis*, Dougl. (B., S. 271), Monterey-Fyr, er et smukt Træ, der næppe taaler vort Klima. Indført 1836. Hjemstavn: Kaliforniens Kyst. — (Plantet udenfor No.).

112*). *Pinus Koraiensis*, Sieb. og Zucc. (B., S. 280), Korea-Fyr, er et haardført, indtil 10 m højt Træ. Indført 1846. Hjemstavn: Korea.

113. *Pinus Lambertiana*, Dougl. (B., S. 294), Sukker-Fyr, er et vældigt, henved 100 m højt Træ, der afgiver et udmærket Gavntømmer og kan trives i den mest ufrugtbare Jord. I vort Klima er den noget skør ligeoverfor strenge Vintre. Indført 1827. Hjemstavn: Vestlige Nord Amerika paa Bjerge sammen med Gul Fyr (*Pinus ponderosa*) og Bleggrøn Ædelgran (*Abies concolor*). — (F. II).

114. *Pinus Laricio*, Poir. (B., S. 238), Sort Fyr, er et velkendt, haardført, indtil 40 m højt Træ, hvis Ved er meget harpiksholdigt. Hos os lider den — særligt Afarten: Østerrigsk Fyr — ofte meget af Svamp. Hjemstavn: Syd og Øst Europas Bjerge samt Vest Asien. — (E. 25).

De almindeligste herhen hørende Afarter ere:

a. *P. Laricio*, var. *austriaca* (B., S. 241), Østerrigsk Fyr, der vokser i Østrig og Ungarn. — (B. 8).

b. *P. Laricio*, var. *calabrica*, (B. S. 241), Sydevropæisk Sort Fyr fra Italien. (B. 10).

c. *P. Laricio*, var. *monspeliensis* (B., S. 242), Pyrenæisk Sort Fyr, fra Cevennerne og Pyrenæerne. — (B. 9).

d. *P. Laricio*, var. *Pallasiana* (B., S. 242), Taurisk Sort Fyr fra Krim og Lille Asiens Bjerge. — (E. 21).

115*). *Pinus latifolia*, H. Mayr. (B., S. 259), Bredbladet

Fyr, er et endnu lidet kendt, maaske ikke haardført, henved 20 m højt Træ fra Ny Mexikos Bjerge.

116*). *Pinus leucodermis*, Ant. (B., S. 244), Hvidbarket Fyr, er et omkring 30 m højt Træ, der rimeligvis vil vise sig haardført i vort Klima. Hjemstavn: Dalmatien, Montenegro og Serbien.

117*). *Pinus Massoniana*, Lamb. (B., S. 249), Masson's Fyr, er et højt Træ, der næppe, endog paa en læfuld Plads, kan trives hos os. Hjemstavn: Syd Kina, Formosa. (Plantet, uden Resultat).

118. *Pinus mitis*, Mchx. (B., S. 216), Glat Fyr, er et i vort Klima næppe haardført, indtil 30 m højt Træ. Indført 1739. Hjemstavn: de mellemste Forenede Stater i Nord Amerika sammen med Beg Fyrren (*Pinus rigida*). — (D. 18).

119. *Pinus monophylla*, Torr. og Frem. (B., S. 254), Enbladet Fyr, er et ejendommeligt, rimeligvis ret haardført, kun 8 m højt Træ. Indført 1847. Hjemstavn: Sydvestlige Forenede Stater paa Bjerge. — (E. 10).

120. *Pinus montana*, Mill. (B., S. 233), Bjærg Fyr, er et vel kendt, busk- eller træagtigt Naaetræ, der under særlig gunstige Omstændigheder kan opnaa en Højde af indtil 25 m. Hjemstavn: Mellem Europas Bjerge. — (Plantet i Mængde som Lætræ).

Af almindelig kendte Afarter kan nævnes:

a. *P. montana*, var. *mughus*, (E. 22).

b. *P. montana*, var. *pumilio* og (Plantet uden for No.).

c. *P. montana*, var. *uncinata*, (Plantet uden for No.).

121. *Pinus monticola*, Dougl. (B., S. 293), Vestamerikansk Weymouth's Fyr, er et ret haardført, indtil 25 m højt Træ. Indført 1831. Hjemstavn: Vestlige Nord Amerika. — (D. 10).

122. *Pinus muricata*, Don. (B., S. 213), Biskops Fyr, er et maaske temmelig haardført, indtil 36 m højt Træ. Indført 1846. Hjemstavn: Sydvestlige Forenede Stater paa Bjerge. — (B. 7).

123*). *Pinus osteosperma*, Engelm. (B., S. 253), Sten Fyr, er et henved 10 m højt Træ, der næppe kan trives hos os uden paa et særdeles læfuldt Sted. Indført 1848. Hjemstavn: Sydvestlige Forenede Stater paa Bjerge.

124. *Pinus Parryana*, Engelm. (B., S. 255), Parry's Fyr, er et maaske ret haardført, næppe mer end 9 m højt Træ. Hjemstavn: Kaliforniens Bjærg. — (D. 12).

125*). *Pinus parviflora*, Sieb. og Zucc. (B., S. 282), Smaablomstret Fyr, er et vistnok haardført, indtil 20 m højt Træ. Indført 1846. Hjemstavn: Nordlige Japan. — Saaet i Foraaret 1895, uden Resultat, paa B. 12.

126. *Pinus ponderosa*, Dougl. (B., S. 260), Gul Fyr, er et meget smukt, indtil 90 m højt Træ, der kræver gode Læforhold for at kunne trives i vort Klima. Indført 1826. Hjemstavn: Vestlige Forenede Stater sammen med Bleggrøn Ædelgran (*Abies concolor*) og Lambert's Fyr (*Pinus Lambertiana*). — (E. 15).

En herhen hørende Afart er Klippe Gul Fyr (*P. ponderosa*, var. *scopulorum*) fra Klippebjærgene; den kan naa en Højde af 30 m, er mere haardfør end Hovedarten og afgiver udmærket Gavntømmer. — (A. 6).

127. *Pinus pungens*, Michx. (B., S. 214), Stikkende Fyr, er et haardført, henad 18 m højt Træ, hvis Ved er værdiløst. Indført 1804. Hjemstavn: Sydlige Alleghany Bjærg. — (E. 17).

128. *Pinus pyrenaica*, Lapeyr. (B., S. 226), Pyrenæisk Fyr, er et indtil 15 m højt Træ, der kræver en lun og læfuld Plads for at kunne holdes i Live hos os. Hjemstavn: Syd Evropas Bjærg.

Den maa ikke forveksles med Pyrenæisk Sort Fyr (*P. Laricio*, var. *monspeliensis*). — (F. 6).

129*). *Pinus reflexa*, Engelm. (B., S. 275), Krog-Fyr, er et lidet kendt, indtil 30 m højt Træ, der maaske næppe kan trives hos os. Hjemstavn: Sydvestlige Forenede Stater, paa Bjærg.

130*). *Pinus resinosa*, Sol. (B., S. 246), Harpiks-Fyr, er et smukt, haardført, indtil 30 m højt Træ, hvis Ved er godt, f. Eks. til Skibstømmer. Hjemstavn: Østlige Nord Amerika, især i Kanada og Nova Scotia. — (D. 8).

131*). *Pinus rhaetica*, Brgg. (B., S. 230), er næppe nogen selvstændig Art, men bør vel opfattes som en Bastardform af *Pinus silvestris* og *Pinus montana*. Hjemstavn: Alperne.

132. *Pinus rigida*, Mill. (B., S. 266), Beg Fyr, er et haardført, indtil 25 m højt Træ, hvis Ved ikke er synderlig anset. Indført 1750. Hjemstavn: Østlige Nord Amerika paa tør eller sumpet Bund, ofte sammen med *Thuya occidentalis*. — (E. 18).

133. *Pinus Sabiniana*, Dougl. (B., S. 256), Sabine's Fyr, er et indtil 50 m højt Træ, der fordrer en særdeles beskyttet Plads for at kunne leve hos os. Indført 1823. Hjemstavn: Vestlige Nord Amerika. — (D. 23).

134. *Pinus silvestris*, L. (B., S. 225), Almindelig Skovfyr, er et velkendt, indtil 40 m højt Træ med godt Ved. Hjemstavn: Hele Evropa, Lille Asien, Kaukasus og hele Sibirien. I tidligere Tid har Skovfyrren vokset her i Danmark før den saakaldte Egetid; vore Moser indeholde gode Beviser herfor. Alle nu i Landet voxende Fyrre ere plantede. — (E. 16).

135. *Pinus Strobus*, L. (B., S. 288), Weymouths-Fyr, er et haardført, henved 50 m højt Træ, der baade er smukt og i Besiddelse af et fortræffeligt Ved. Indført 1705. Hjemstavn: Østlige Nord Amerika. — (D. 16).

136*). *Pinus Taeda*, L. (B., S. 265), Virak-Fyr, er et næppe haardført, indtil 30 m højt Træ, der gælder for at have værdifuldt Ved. Indført 1713. Hjemstavn: Østlige Forenede Stater i Nord Amerika.

137. *Pinus Thunbergi*, Parl. (B., S. 248), Thunberg's Fyr er et haardført, omtrent 35 m højt Træ. — Indført 1862. Hjemstavn: Japan og Kina. — (C. 8).

138. *Pinus Torreyana*, Parry (B., S. 256), Torrey's Fyr, er et maaske næppe haardført, omtrent 10 m højt Træ. Hjemstavn: Kalifornien. — (D. 15).

139. *Pinus tuberculata*, Gord. (B., S. 270), Vorte-Fyr, er en, rimeligvis haardfør, 6—12 m høj Busk eller Træ. Hjemstavn: Vestlige Nord Amerika. — (E. 4).

140. *Pseudolarix Kaempferi*, Gord. (B., S. 310), Kinesisk Guldlærk, er et rimeligvis ret haardført, indtil 40 m højt, pragtfuldt Træ, hvis Ved baade udmærker sig ved at være haardt og varigt. Indført 1856. Hjemstavn: Nordøstlige Kina. — (E. 3).

141. *Pseudotsuga Douglasi*, Carr. (B., S. 411), Douglas Gran, er et meget smukt, haardført, over 100 m højt Træ, der

baade er hurtigvoksende og giver et fortræffeligt Gavntømmer. Indført 1827. Hjemstavn: Vestlige Nordamerika. — (C. 3).

142. *Sciadopitys verticillata*, Sieb. og Zucc. (B., S. 203), Parasoltræ, er et ret haardført, meget smukt, indtil 40 m højt Træ, som især som ung vokser overordentlig langsomt, men har et fortræffeligt Ved. Indført 1861. Hjemstavn: Japan. — (E. II).

143. *Sequoia gigantea*, Torr. (B., S. 160), Kæmpefyrr eller Wellingtonie, er et meget smukt, desværre ikke synderlig haardført, indtil 120 m højt Træ. Indført 1853. Hjemstavn: Kalifornien. — (D. 3).

144. *Sequoia sempervirens*, Endl. (B., S. 157), Kyst-Sequoia, er et henved 90 m højt Træ, som hos os næppe kan leve i Friland. Indført 1840. Hjemstavn: Kalifornien. — (Plantet udenfor No.).

145. *Taxodium distichum*, Rich. (B., S. 148), Amerikansk Sump-Cypres, er et ret haardført, særdeles smukt, indtil 46 m højt Træ, med sejt og varigt Ved. Indført 1640. Hjemstavn: Østlige Nord Amerika. — (Plantet ved Bredden af Susaaen i Lammehaven).

146*). *Taxodium heterophyllum*, Brongn. (B., S. 154), Kinesisk Sump-Cypres, er en maaske ret haardfør, 3 m høj Busk. Hjemstavn: Kina. — (Plantet i Foraaret 1894, uden Resultat) Begge disse Arter trives kun paa fugtig Grund.

147. *Taxus baccata*, L. (B., S. 166), Almindelig Taks, er en velkendt, indtil 20 m høj Busk eller Træ, der varierer stærkt. Hjemstavn: Evropa, Nord Afrika, Mellem Asien, Kina, Japan og vestlige Nord Amerika. Ogsaa hos os er det vildtvoksende (ved Vejle). — (C. 5 og adskillige Steder udenfor No.).

148. *Taxus brevifolia*, Nutt. (B., S. 177), Kortbladet Taks, er et ikke videre haardført, indtil 25 m højt Træ. Indført 1854. Hjemstavn: Vestlige Nord Amerika. — (G. 9).

149. *Taxus canadensis*, Willd. (B., S. 176), Kanadisk Taks, er en ret haardfør, lav, ofte nedliggende Busk. Indført 1800. Hjemstavn: Østlige Nord Amerika. — (Plantet udenfor No.).

150. *Thuja gigantea*, Nutt. (B., S. 46), Kæmpe-Livstræ, er et særdeles smukt, haardført, indtil 60 m højt Træ, hvis Ved

er meget værdifuldt. Indført 1853. Hjemstavn: Vestlige Nord Amerika.

Denne Art gaar ofte i Handelen under Navnene: *Thuya Menziesi* eller *Thuya Lobbi*. — (C. 2; desuden plantet paa mange Steder som Lætræ).

151. *Thuya occidentalis*, L. (B., S. 32), Amerikansk Livstræ, er et smukt, haardført Træ paa omtrent 20 m Højde. Veddet er meget skattet. Indført 1566. Hjemstavn: Østlige Nord Amerika. — (A. 2).

152*). *Thuya plicata*, Don. (B., S. 44), Lille Livstræ, er et haardført, henved 20 m højt Træ. Indført 1796. Hjemstavn: Vestlige Nord Amerika. — (G. II. Saaet gentagne Gange uden Resultat).

153*). *Thuya Standishi*, Carr. (B., S. 49), Japanesisk Livstræ, er et smukt, haardført, indtil 35 m højt Træ, hvis Ved er fortræffeligt til Gavntømmer. Indført i 1861. Hjemstavn: Japan. — (B. 13).

154. *Thuyopsis dolabrata*, Sieb. og Zucc. (B., S. 51), Hiba-Træ eller Øxebladet Livstræ, er et ret haardført, prægtigt, indtil 35 m højt Træ. Indført 1853. Hjemstavn: Japan. — (B. II).

155. *Torreya californica*, Torr. (B., S. 188), Kalifornisk *Torreya*, er et smukt, endog indtil 30 m højt Træ, der kræver et særdeles lunt og læfuldt Sted for at kunne leve i vort Klima. Indført 1851. Hjemstavn: Kalifornien paa Bjerge. — (F. 15).

156. *Torreya grandis*, Fort. (B., S. 185), Stor *Torreya*, er et næppe haardført, indtil 25 m højt Træ. Indført 1847. Hjemstavn: Nord Kina. — (F. 14).

157*). *Torreya nucifera*, Sieb. og Zucc. (B., S. 186), Nødbærende *Torreya*, er et ikke videre haardført, indtil 10 m højt Træ, hvis Ved er godt, og hvis Frø spises. Indført 1818. Hjemstavn: Japan paa Bjerge sammen med *Cephalotaxus drupacea*.

158*). *Torreya taxifolia*, Arn. (B., S. 186), Taksbladet *Torreya*, er et næppe videre haardført, indtil 15 m højt Træ. Indført 1838. Hjemstavn: Sydøstlige Forenede Stater i Nord Amerika.

159. *Tsuga canadensis*, Carr. (B., S. 398), Kanadisk

Hemlocksgran, er et smukt, haardført, indtil 30 m højt Træ, hvis Ved er lidet anset. Indført 1736. Hjemstavn: Nordøstlige Nord Amerika. — (D. 7).

160*). *Tsuga caroliniana*, Engelm. (B., S. 406), Karolina-Hemlocksgran, er et endnu lidet kendt, indtil 20 m højt Træ, om hvis Haardførhed hos os man endnu intet kan sige. I Karolina paa Bjerge sammen med *Tsuga canadensis*.

161*). *Tsuga diversifolia*, Maxim. (B., S. 396), Forskelligbladet Hemlocksgran, er et vistnok haardført, temmelig højt Træ. Hjemstavn: Japan paa Bjerge.

162. *Tsuga Mertensiana*, Carr. (B., S. 403), Vestamerikansk Hemlocksgran, er et særdeles smukt, over 60 m højt Træ, der paa en læfuld Plads kan trives og udvikle sig godt i vort Klima. Indført 1851. Hjemstavn: Vestlige Nord Amerika. — (C. 1).

Forekommer ofte i Hlandelen under Navnet: *Tsuga Albertiana*.

163. *Tsuga Pattoniana*, Engelm. (B., S. 407), Patton's Hemlocksgran, er et smukt, ret haardført, indtil 50 m højt Træ. Indført 1851. Hjemstavn: Vestlige Nord Amerika. — (E. 9).

Forekommer ofte i Handelen under Navnet: *Tsuga Hookeriana*.

164*). *Tsuga Sieboldi*, Carr. (B., S. 394), Japanesisk Hemlocksgran, er et vistnok haardført, omtrent 30 m højt Træ. Indført 1853. Hjemstavn: Japan, paa Bjerge. — (F. 8).

Forklaring til Kortet.

De punkterede Linjer antyde Højdekurverne med Udgangspunkt fra det nordvestlige Hjørne*). Hele Stykket er inddelt i 7 Partier, betegnede ved Bogstaverne A—G, hvert med sit Antal af numererede Pladser. Afstanden mellem de forskellige Plante Pladser vil ikke forekomme selv den mindre indviede for rigelig, naar man erindrer, at der maa tages fornødent Hensyn til, at de der hen-satte Naaletræer skulle have Lov til at udvikle sig saa frit og harmonisk som muligt; desuden maa der gennem en længere Aarrække sørges for en vekslende Bestand af Lætræer, som naturligvis paa de mere udsatte Steder, særlig i Udkanterne, bestandig maa tænkes vedligeholdt.

A.

1. *Picea nigra* (85), var. *Doumetti*.
2. *Thuja occidentalis* (151).
3. *Picea Brewcriana* (79).
4. *Larix americana* (67).
5. *Picea ajanensis* (76).
6. *Pinus ponderosa* (126), var. *scopulorum*.

B.

1. (*Pinus Bungeana*, 97).
2. (*Abies holophylla*, 11).
3. *Picea obovata* (86).
4. *Abies amabilis* (1).
5. *Abies numidica* (17).
6. *Pinus excelsa* (105).

*) Til Orientering m. H. t. Verdenshjørnerne vedføjes, at Jernbanen ligger omtrent Ø. for Pinetum.

7. *Pinus muricata* (122).
8. *Pinus Laricio* (114, a), var. *austriaca*.
9. *Pinus Laricio* (114, c), var. *monspeliensis*.
10. *Pinus Laricio* (114, b), var. *calabrica*.
11. *Thuyopsis dolabrata* (154).
12. (*Pinus parviflora* 125).
13. (*Thuya Standishi*, 153).
14. *Pinus contorta* (99), var. *Murrayana*.
15. *Pinus contorta* (99).
16. *Juniperus virginiana* (66).
17. *Pinus inops* (110).
18. (*Pinus Koraiensis*, 112).
19. *Picea excelsa* (81).
20. (*Picea excelsa*, var. *virgata* 81, a).
21. *Larix dahurica*. (68.)

C.

1. *Tsuga Mertensiana* (162).
2. *Thuya gigantea* (150).
3. *Pseudotsuga Douglasi* (141).
4. *Abies brachyphylla* (3).
5. *Taxus baccata* (147, a), var. *canadensis*.
6. *Abies cilicica* (6).
7. *Abies concolor* (7).
8. *Pinus Thunbergi* (137).
9. *Libocedrus decurrens* (74).
10. *Abies cephalonica* (5).
11. *Abies cephalonica* (5, a), var. *Reginæ Amaliæ*.

D.

1. *Abies balsamea* (2).
2. *Abies pectinata* (18).
3. *Sequoia gigantea* (143).
4. *Ginkgo biloba* (41).
5. *Abies grandis* (10).
6. *Abies nobilis* (15).
7. *Tsuga canadensis* (159).

8. (*Pinus resinosa* 130).
9. *Pinus Jeffreyi* (109).
10. *Pinus monticola* (121).
11. *Picea pungens* (90).
12. *Pinus Parryana* (124).
13. *Abies Veitchi* (22), var. *sachalinensis*.
14. *Picea jezoënsis* (83).
15. *Pinus Torreyana* (138).
16. *Pinus strobus* (135).
17. (*Abies nephrolepis*, 14).
18. *Pinus mitis* (118).
19. *Picea polita* (89).
20. *Chamæcyparis pisifera* (36), var. *filiformis*.
21. *Picea rubra* (91).
22. *Abies firma* (8).
23. *Pinus Sabiniana* (133).

E.

1. *Chamæcyparis Lawsoniana* (33), var. *erecta*, *viridis*.
2. *Picea Alcockiana* (78).
3. *Pseudolarix Kaempferi* (140).
4. *Pinus tuberculata* (139).
5. *Picea Schrenkiana* (92).
6. *Pinus flexilis* (106).
7. *Abies magnifica* (12).
8. (*Tsuga diversifolia*, 161).
9. *Tsuga Pattoniana* (163).
10. *Pinus monophylla* (119).
11. *Sciadopitys verticillata* (142).
12. *Abies Mariesi* (13).
13. *Pinus excelsa* (105), var. *Peuce*.
14. *Pinus Banksiana* (96).
15. *Pinus ponderosa* (126).
16. *Pinus silvestris* (134).
17. *Pinus pungens* (127).
18. *Pinus rigida* (132).
19. *Pinus densiflora* (102).

20. *Picea Engelmanni* (80).
21. *Pinus Laricio* (114, d.), var. *Pallasiana*.
22. *Pinus montana* (120), var. *mughus*.
23. (*Larix occidentalis*, 73).
24. *Pinus Cembra* (98).
25. *Pinus Laricio* (114).
26. *Larix europæa* (69).
27. *Picea alba* (77).

F.

1. *Abies sibirica* (20).
2. (*Pinus albicaulis*, 94).
3. *Cedrus atlantica* (26).
4. *Cephalotaxus pedunculata* (31).
5. *Cedrus Deodara* (27).
6. *Pinus pyrenaica* (128).
7. (*Pinus leucodermis*, 116).
8. (*Tsuga Sieboldi*, 164).
9. *Abies bracteata* (4).
10. *Picea Morinda* (84).
11. *Pinus Lambertiana* (113).
12. *Chamæcyparis obtusa* (35).
13. *Abies Fraseri* (9).
14. *Torreya grandis* (156).
15. *Torreya californica* (155).

G.

1. *Chamæcyparis nutkaënsis* (34).
2. *Chamæcyparis sphærioidea* (38).
3. *Chamæcyparis pisifera* (36).
4. *Juniperus chinensis* (43).
5. *Abies pinsapo* (19).
6. *Cephalotaxus Fortunei* (30).
7. *Cephalotaxus drupacea* (29).
8. *Chamæcyparis Lawsoniana* (33).
9. *Taxus brevifolia* (148).
10. *Cryptomeria japonica* (39).

11. (*Thuja plicata*, 152).
12. *Picea sitchensis* (93).
13. *Picea orientalis* (88).
14. *Abies Nordmanniana* (16).
15. *Larix europæa* (69), var. *sibirica*.
16. *Abies subalpina* (21).
17. *Abies Veitchi* (22).
18. *Larix leptolepis* (71).

Den fysiske Samling.

I Skoleaaret 1895—96 er anskaffet:

Et Apparat til Frembringelse af meget dybe Toner.

Et Apparat til at optegne Lydsvingninger.

Et Glasrør med Hane til Undersøgelse af Dampes Tryk.

En Del store Zinkcylindre, Lerbægere og Glas tilligemed rigelige Mængder af Svovl- og Salpetersyre, til Ladning af Akkumulatorbatteriet.

Tillige er der anskaffet nogle Møbler til det nye Klasselokale samt en Del Værktøj; hele Samlingen er bleven eftersat, og flere Reparationer ere blevne udførte.

Bibliotheket

er siden Maj Maaned f. A. blevet forøget med følgende Bøger og literære Hjælpemidler; de med † mærkede ere tilsendte Skolen fra Ministeriet; * betegner Gaver fra private.

- Aagaard, O. H., Kejser Nikolaus I og hans nærmeste Omgivelser. Kbh. 1896.
- * Aar bog for Kbh.s Universitet, den polyt. Lærestalt og Kommunitetet for Aaret 1893—94, udg. af H. Matzen. Kbh. 1895. 4.
- Aar bøger for nord. Oldkyndighed og Historie. Kbh. 1895—96. Forts.
- † Aarsberetninger og Meddelelser fra det store kgl. Bibliothek. Udg. af C. Bruun. 4. Bd. 4. H. Kbh. 1895.
- Abrahams, A., Minder fra min Barndom og tidlige Ungdom. Kbh. 1895.
- Andersen, J. O., Holger Rosenkrantz d. Lærde. Kbh. 1896. Portr.
- , N., Færøerne 1600—1709. Kbh. 1895. Tvl.
- Andersson, G., Svenska växtvärldens historia. Stockh. 1896. Fig. Tvl.
- Aristofanes, Froskerne, overs. metrisk af F. Gjertsen. Krist. 1895.
- Arkiv för nord. filologi. Lund 1895—96. Forts.
- Astrup, E., Blandt Nordpolens Naboer. Krist. 1895. Fig. Tvl. Forf. Portr.
- Bahnsøn, J. J., Forsvarsvæsnets Udvikling i den sidste Menne-skealder. Kbh. 1896.
- , K., Etnografien. 17.—19. H. Kbh. 1895. Fig. Tvl.
- Bang, V., Hexevæsen og Hexeforfølgelser især i Danmark. Kbh. 1896.
- Bédier, J., Les fabliaux, études de la littérature populaire du moyen âge. 2. éd. Paris 1895.
- Begtrup, H., Christen Berg. En dansk Politikers Udviklings-historie 1829—66. Kbh. 1896. Portr.
- † Beretning om den farmaceutiske Lærestalts Virksomhed i 1895—96. Kbh. 1896.
- * — om Herlovianer-Samfundets Virksomhed i 1895. Kbh. 1896.
- Bergsøe, C., Johanne Luise Heiberg. Kbh. 1896. Portr.
- Berlingske polit. og Avertissementstidende. Kbh. 1895—96. Fol. Forts.
- Bibliotheca Danica. Udg. ved C. V. Bruun. 9. H. (3. Bd. 3. H.). Historie II. Forts. Dansk Personalhistorie. Kbh. 1896. 4.
- * Bierring, V., og R. Meyer, Tysk Læsebog for Mellem-klasserne. Kbh. 1895.

- * Bierring, V., Glossarium til tysk Læsebog for Mellemklasserne. Kbh. 1895.
- Bjørnson, B., Over Ævne. 2. Stykke. Kbh. 1895.
- Blicher, St. St., Trækfuglene. Kbh. 1894. Fig.
- Blytt, A., Om de fytogeograf. og fytopalæontolog. grunde for at antage klimat-vekslinger under kvartærtiden. Christ. 1893.
- Boberg, C., En Protest m. m. i Anledning af Anton Nielsens „Seminarieliv i Fyrreerne“. Kbh. 1895.
- , V., Den danske Retskrivnings Historie. Kbh. 1895.
- Bokkenheuser, F., Efterslægt-Selskabet og dets Skole 1786—1836. Kbh. 1896.
- * Bovien, E., og O. Gudme, Tyske Stiløvelser for de lavere Klasser. Kbh. 1895.
- * — — — — — Tyske Stiløvelser for Mellemklasserne. Kbh. 1896.
- Boye, V., Fund af Egekister fra Bronzealderen i Danmark. Med Kobbertyl. af A. P. Madsen. 1.—3. H. Kbh. 1894—96. Fol. Fig. Tvl.
- Boys, C. V., Seifenblasen. Uebers. von G. Meyer. Lpz. 1893. Fig. Tvl.
- Brandes, G., Benjamin Disraeli. Kbh. 1878.
- , Den romantiske Skole i Tyskland. 2. omarb. Udg. Kbh. 1891.
- , William Shakespeare. 4.—18. H. Kbh. 1895—96. (Slutning).
- Brehm, A. E., Pattedyrenes Liv. Paa Dansk udg. af P. Mariager. 2. forøg. Opl. Kbh. 1881. Fig. Tvl.
- Breve fra J. Langebek. Udg. ved H. F. Rørdam. 2. Halvbind. Kbh. 1895. Tvl. (Slutning).
- Breve fra og til Henrik Hertz, udg. af P. Hertz. Kbh. 1895. Portr.
- Brochmann, J. H. H., Lov og Naade. Christ. 1894.
- Braun, C., Kjøbenhavn. 1.—44. H. Kbh. 1884—95. Fig. Tvl. Portr.
- , Chr., Om Ludvig Holbergs trende Epistler. Kbh. 1895.
- , D., Algier og Sahara. Kbh. 1893. Fig. Tvl.
- , J. B., Elektrisk Belysning i Theori og Praksis. 1.—2. H. Kbh. 1896. Fig.
- Buhl, F., Til Vejledning i de gammeltestamentlige Undersøgelser. Kbh. 1895.
- † Burrau, C., Undersøgelser over Instrumentkonstanter. Kbh. 1895. 4. Fig.
- Byron, Don Juan. Overs. af H. Drachmann. 7. H. Kbh. 1895.
- Carit Etlars Minder, fortalte af ham selv. Kbh. 1896. Portr.
- Carlsen, F., Efterretninger om Gammelkjøgegaard og Omegn. 2. D. Kbh. 1878.
- Christensen, C. C., og H. Lassen, Europa. 11.—16. H. Kbh. 1895—96. Fig. Tvl.
- , S. A., Vejledning i Projektionstegning. Kbh. 1896. Fig.
- Christiansen, C., Røntgens Straaler. Kbh. 1896. Fig.
- Clausen, J., Frederik Christian af Augustenborg (1765—1814). Kbh. 1896. Portr.

- * Clausen-Bagge, N., Retskrivningslære. Kbh. 1895.
 Collett, C., Skrifter. Ny, forøg. Udg. Krist. og Kbh. 1892—93.
 8 Bd. Forf. Portr.
 Corpus constitutionum Daniæ. Forordninger, Recesser o. s. v. (1558—1660). Udg. af V. A. Secher. 4. Bd. 3. H. Kbh. 1895.
 Cosmopolis. Internationale revue. Nr. 1—5. London 1896.
 Dahl, B. T., Vejleder ved skriftlige Udarbejdelser i Modersmaalet. Kbh. 1895.
 — , Afsnit af Tænkelæren. Tillæg til „Vejleder ved skriftlige Udarbejd. i Modersmaalet“. Kbh. 1896.
 Damkier, O., og F. Kretz, Realregister over Love og Reskripter m. m. 1660 - 1892. Kbh. 1894—95. 2 Bd.
 Dania. Tidsskrift for Folkemål og Folkeminder. Kbh. 1895—96.
 Forts.
 Danmarks gamle Folkeviser. Danske Ridderviser, udg. af A. Olrik. 1. Bd. 1. H. Kbh. 1895.
 Dansk biografisk Lexikon. Udg. af C. F. Bricka. 68.—75. H. Kbh. 1895—96.
 Dansk Kirketidende. Kbh. 1895—96. Forts.
 Dansk Missions-Blad. Kbh. 1895—96. Forts.
 Danske Magazin. 5. R. 3. Bd. 3. H. Kbh. 1895. 4.
 Den nye Pagts historiske Bøger, paany overs. og forsynede med Oplysninger af A. Sørensen. Kbh. 1881. [11 Exempl.].
 — Breve, paa ny overs. og forsynede med Oplysninger af A. Sørensen. Kbh. 1895. [11 Exempl.].
 Deutsche Rundschau. Berlin 1895—96. Forts.
 Driebein, C., Nogle Gloser til Hjælp ved Undervisningen i Fransk. Kbh. 1896.
 Dørpfeld, W., Troja 1893. Lpz. 1894. Fig. Tvl.
 Ebert, H., Anleitung zum Glasblasen. 2. Aufl. Lpz. 1895. Fig.
 Efterladte Papirer fra den Reventlowske Familiekrede (1770—1827). Udg. ved L. Bobé. 2. B. Kbh. 1896. Portr.
 Egebjerg, H. R., William Gladstone. Odense 1896. Fig. Portr.
 Ekman, E. J., Illustreret Missionshistorie. Fra Svensk ved P. H. 2. Bd. Krist. 1895. Fig. Portr. (Slutning).
 Entomologiske Meddelelser, udg. ved F. Meinert. 5. Bd. 3.—4. H. Kbh. 1895—96. Tvl.
 Erslev, Kr., Oversigt over Middelalderens Historie. Kbh. 1891—95. 3 D. i 1 Bd.
 — , Kilderne til Danmarks Historie i Middelalderen, Kbh. 1892.
 — , Hr. L. Lund og „Professorerne“. Kbh. 1895.
 Fasting, G., Det hellige Liv. Kristelig Tros- og Sedelære. Krist. 1895.
 Flensborg Avis. Flensb. 1895—96. Fol. Forts.
 * Forchhammer, H., og H. Jacobson, Elementær italiensk Lydlære. Kbh. 1895.
 * Franske Artiumsstile 1875—95. Udg. af E. Baruel. Kbh. 1896.
 Godet, F., Studier over Pauli Liv og Breve. Overs. af A. Liisberg. 3. H. Kbh. 1895. (Slutning).
 Goldschmidt, M., Poetiske Skrifter. 1.—3. H. Kbh. 1896.
 Graah, W. A., Undersøgelser-Reise til Østkysten af Grønland i Aar. 1828—31. Kbh. 1832. 4. Fig. Tvl.

- Granzow, F. C., Geografisk Lexikon. 40.—45. H. Kbh. 1895—96. Tvl.
- Grimm, J. u. W., Deutsches Wörterbuch. 4. Bd. 1. Abth. II. Hälfte. 11. Lief. — 9. Bd. 4.—6. Lief. — 12. Bd. 6. Lief. Lpz. 1895—96. 4.
- Grønlund, C., Islands Flora. Kbh. 1881.
— Karakteristik af Plantevæksten paa Island. Kbh. 1884. Tvl.
- * Haandbog i dansk Litteratur ved F. Christensen. 2. Del. Kbh. 1895.
- Halberg, F., Den christelige Ethik og Darwinismen. Kbh. 1896.
- Halvorsen, J. B., Norsk Forfatter-Lexikon 1814—80. 38.—41. H. Krist. 1895—96.
- Hansen, A. M., Menneskeslægten's Ælde. 2. H. Krist. 1894. Fig. Tvl.
— , H. J., Germanisering af dansk Videnskab. Kbh. 1895.
— , P., Den danske Skueplads 33.—35. H. Kbh. 1895—96. Fig. Tvl. Portr.
- Heiberg, P. A., Bidrag til et psykol. Billede af S. Kierkegaard. Kbh. 1895.
- Hertzka, Th., Friland. Et socialt Fremtids-Billede. Fra Tysk ved A. M. St. Arctander. 7.—12. H. Bergen 1895. (Slutning).
- Holberg, L., Konge og Danehof i det 13. og 14. Aarh. 1. Bd. Kbh. 1895.
- Hostrup, C., Eva. Kbh. 1880.
— , Karen's Garde. Kbh. 1886.
— , Under Snefog. Kbh. 1888.
- Høffding, H., Den nyere Filosofis Historie. 13.—16. H. Kbh. 1895. (Slutning).
- † Indbydelsesskrifter til de off. Examener i danske Skoler. 1895. 37. Bd.
† — — i svenske Skoler. 1895. 43 Bd. 4 (eller 8).
- Ingemann, B. S., Valdemar den store og hans Mænd. 9. Udg. Kbh. 1885. 2 D. i 1 Bd.
— , Valdemar Sejer. 16. Udg. Kbh. 1894. 3 D. i 1 Bd.
— , Erik Menveds Barndom. 13. Udg. Kbh. 1895. 3 D. i 1 Bd.
— , Kong Erik og de Fredløse. 12. Udg. Kbh. 1894. 2 D. i 1 Bd.
— , Prinds Otto af Danmark. 12. Udg. Kbh. 1896. 2 D. i 1 Bd.
— , Dronning Margrete. 10. Udg. Kbh. 1895.
— , Samlede Eventyr og Fortællinger. 2. og 3. Udg. Kbh. 1876—96. 13 D. i 7 Bd.
- * Ipsen, P. L., og E. Bovien, Tysk Læsebog for Mellemklasserne. Kbh. 1893.
- * — — — — — , Tyske Læsestykker for de højere Klasser. Kbh. 1894—95. 2 Bd.
- Jahn, H., Karte vom Nord-Ostsee-Kanal. 5. Aufl. Kiel 1895.
- * Jensen, T., Grundlæggende Spørgsmaal og Opgaver i Geometri. 1. H. Kbh. [1895].

- Jespersen, O., og C. Sarauw, Engelsk Begynderbog. 1.—2. Afd. Kbh. 1895—96. 2 Bd. Fig.
- Jónsson, F., Den oldnorske og oldislandske Litteraturs Historie. 2. B. 1. H. Kbh. 1895.
- , De bevarede Brudstykker af Skindbøgerne Kringla og Jøfraskinna i fototypisk Gengivelse. Kbh. 1895. Fol. Tvl.
- Jæger, H., Illustreret norsk Literaturhistorie. 23.—30. H. Krist. 1895—96. Fig. Tvl. Portr.
- Kalkar, O., Ordbog til det ældre danske Sprog (1300—1700). 23. H. Kbh. 1895.
- † Kancelliets Brevbøger vedrør. Danmarks indre Forhold 1561—65. I Uddrag udg. ved L. Laursen. 2. Halvdel. Kbh. 1895. (Slutning).
- Kirkehistoriske Samlinger. Kbh. 1895—96. Forts.
- * Klaussen, V., Fædrelandshistorie for Borger- og Almueskolen. 37. Udg. Kbh. u. A. Fig.
- Koch, P. F., Carl de Neergaard, hans Liv og Virken. Kbh. 1894. Portr.
- Kohl, F. G., Die officinellen Pflanzen der pharmacopoea Germanica. 30.—35. Lief. Lpz. 1895. 4. Tvl. (Slutning).
- Kolthoff, G., och L. A. Jägerskiöld, Nordens fåglar. 1.—5. h. Stockh. 1896. Fol. Tvl.
- Kgl. dansk Hof- og Statskalender for Aaret 1896. Kbh. 1896.
- Kristensen, L., Antarcetics Rejse til Sydishavet. 1. H. Tønsberg 1895. Tvl. Portr.
- Kunsthistorische Bilderbogen. Handausgabe. I. Die Kunst des Altertums. Zusammengestellt von R. Menge. 3. Abdruck. Lpz. 1892. Tvl.
- La Cour, P., og J. Appel, Historisk Fysik. 1.—2. H. Kbh. 1896. Fig. Portr.
- Lange, H., Hierarkiet i den katolske Kirke. Kbh. 1895.
- Lehmann, A., Overtro og Trolddom fra de ældste Tider til vore Dage. 3.—4. Bd. Kbh. 1894—96. Fig. Tvl. (Slutning).
- * Levy, V., Udvalgte Stykker af Herodot. Kbh. 1896. Tvl.
- * —, Oplysninger til Udvalgte Stykker af Herodot. Kbh. 1896. Fig.
- Linderberg, F., Frikonkurrencen og Socialismen. Kbh. 1895.
- * Linderstrøm-Lang, C. F., Latinske Stiløvelser. 1. H. Til Brug for 2.—3. Klasse. Kbh. 1895.
- * —, Latinsk Syntax til Skolebrug. Kbh. 1895.
- Love og Forordninger samt Reskripter m. m. Supplement til den efter Indenrigsminist. Foranst. udg. Samling. 15. H. I—II. Kbh. 1895—96.
- Lund, E. F. S., Danske malede Portræter. En beskrivende Katalog. 1. B. 1.—2. H. Kbh. 1895. 4. Fig. Tvl.
- , H. C. A., Studenterforeningens Historie 1820—70. 1.—12. H. Kbh. 1895—96. Tvl. Portr.
- , Tr., Danmarks og Norges Historie i Slutn. af det 16. Aarh. I. 12. Bog. Ægteskab og Sædelighed. Kbh. 1895.

- Løventhal, E., *Indien før og nu*. 7.—8. H. Odense 1895.
Fig. Tvl. (Slutning).
- Madsen, A. P., *Gravhøje og Gravfund fra Stenalderen i Danmark*. I. *Det østlige Danmark*. Kbh. 1896.
Fol. Tvl.
- , K., J. Th. Lundbye. 1818—48. Kbh. 1895. Fig.
Portr.
- † —, P., *Embedets og Menighedens Samvirken i det kirke-
lige Arbejde*. Kbh. 1894. 4.
- Madvig, J. N., *Latinsk Ordføyningslære*. Kbh. 1895.
- † *Meddelelser ang. de lærde Skoler med dertil hørende Real-
undervisning for Skoleaaret 1894—95*. Udg. af
A. F. Asmussen. Kbh. 1896. 4.
- † — om Grønland. 16.—19. H. Kbh. 1895—96. Fig.
Tvl.
- Meyer, A., *Lærebog i Algebra*. Kbh. 1895.
- * Mohr, F. A., *Tyske Noveller og Skitser*. Kbh. 1895.
- Monrad, J. H., *Studier over Grundtvigske Digte*. Kbh. 1896.
- Mormons Bog. Overs. paa Engelsk af Joseph Smith jun. 3.
danske Oplag. Kbh. 1881.
- Murray, J. A. H., *A new English dictionary on historical prin-
ciples*. Vol. III (deject-depravation). Oxford 1895. 4.
- Museum. *Tidsskrift for Historie og Geografi*. Kbh. 1895—96.
Forts.
- Müller, S., *Samlinger fra den danske Litteratur*. Kbh. 1895.
- † —, *Ordning af Danmarks Oldsager. Jernalderen. Avec
un résumé en français*. Kbh. 1895. 4. Tvl.
- , *Vor Oldtid. En populær Fremstilling af Danmarks
Arkæologi*. 6.—10. H. Kbh. 1895—96. Fig. Tvl.
- Møllhausen, B., *Vandringer gennem det vestlige Nordamerikas
Prairier og Udørkener*. Overs. af M. Røvsing. Kbh. 1862.
Tvl.
- * Mørch, A., *La durée des voyelles françaises*. [Særtryk af:
*Die neueren Sprachen. Zeitschrift für den neusprachl. Unter-
richt*]. Marburg 1896.
- Nannestad, V., *Portraiter fra Kirken*. Kbh. 1895.
- Nationaløkonomisk Tidsskrift*. Kbh. 1873—95. 33 Bd.
- Nathorst, A. G., *Spitsbergens kärlväxter*. Stockh. 1883. 4.
Tvl.
- , *Ueber den gegenwärtigen Standpunkt unserer
Kenntniss von dem Vorkommen fossiler
Glacialpflanzen*. Stockh. 1892. Tvl.
- , *Jordens historia*. Stockh. 1894. 2 Bd. Fig.
- Naturen og Mennesket*. Kbh. 1895—96. Forts.
- Neergaard, N., *Under Junigrundloven*. 21.—23. H. Kbh. 1895—
96. Portr.
- * Nielsen, C. V., *Fra Perspektivens Enemærker*. Kbh. 1893.
Fig.
- , F., *Bidrag til den evangelisk-kristelige Psalmebogs
Historie*. Kbh. 1895.
- † —, N., *Om en Klasse bestemte Integraler*. Kbh. 1895. 4.
- Nygård, F., *Kristen Kold, Folkehøjskolens Banebryder*. II.
20 Aars Højskolevirksomhed. Odense 1895. Fig.
Portr.
- , L., *Vilhelm Birkedal*. I. 1809—49. Kbh. 1895. Portr.

- Nystrøm, J. F., *Handbok i Sveriges geografi*. Stockh. 1895.
- Ohlin, A., *På forskningsfærd efter Bjørning och Kallstenius*. Stockh. 1895. Fig. Tvl. Portr.
- Olrik, H., *Konge og Præstestand i den danske Middelalder*. 2. Bd. Kbh. 1895.
- Orderik Vital, *Historiske beretninger om Normanner og Angelsaxere i overs. ved P. Kierkegaard*. 16. h. Kbh. 1895.
- Oversigt over det kgl. danske Videnskabernes Selskabs Forhandlinger. Kbh. 1895—96. Forts.
- Paludan, J., *Danmarks Literatur i Middelalderen*. Kbh. 1896.
- Paludan-Müller, B., *Det kirkelige Skjel overfor den gammeltestamentlige Kritik*. Kbh. 1895.
- * — , J., *Menneskets Komædie*. 2. Afd. Kbh. 1895.
- Panum, H., og W. Behrend, *Illustreret Musikhistorie*. 1.—6. H. Kbh. 1895—96. Fig. Tvl. Portr.
- Paris, Gaston, *Manuel d'ancien français. La littérature française au moyen âge*. 2. éd. Paris 1890.
- *La poésie du moyen âge*. 1.—2. série. Paris 1895. 2 Bd.
- Paulsen, A., *Naturkræfterne, deres Love og vigtigste Anvendelser*. 2. omarb. og forøg. Udg. 26.—28. H. Kbh. 1895. Fig. Tvl. (Slutning).
- Penck, A., *Die Eiszeit in den Pyrenæen*. Lpz. 1884. Tvl.
- Petermanns Mitteilungen. Gotha 1895—96. 4. Kort. Forts.
- *Ergänzungsheft 114—117*. Gotha 1895. 4. Kort.
- Petersen, E., *Kemien i Naturen og i det daglige Liv*. 7.—8. H. Kbh. 1895. Fig. (Slutning).
- , H., *Danske adelige Sigiller fra Middelalderen*. 4.—5. H. Kbh. 1894—95. Fol. Tvl.
- * — , J., *Varmelære*. Kbh. 1896. Fig.
- , R., *Fra det svenske Kirkeliv i de sidste 100 Aar*. Kbh. 1895.
- Pohlig, H., *Die grossen Säugetiere der Diluvialzeit*. Lpz. 1890.
- Polybios, *Om Romernes Statsforfatning og Krigsvæsen*. Over. af J. Forchhammer. Kbh. 1896.
- Rasmussen, H., *Mellem Singhalesere og Hinduer*. 2.—6. H. Kbh. 1895. Fig. Tvl. (Slutning).
- Regesta diplomatica historiæ Danicæ*. Series sec. II, 3. 1574—1607. Kbh. 1895. 4.
- Register over „Fra alle Lande“. 1.—24. Bd. (1865—76). Kbh. 1877.
- Repertorium diplomaticum regni Danici mediævalis*. Fortegnelse over Danmarks Breve fra Middelalderen. Udg. ved K. Erslev. 1. Bd. 2. H. (1327—50). Kbh. 1895.
- Repertorium over Legater og milde Stiftelser i Danmark*. Udg. af H. R. Hiort-Lorenzen og F. P. G. Salicath. 2. B. 1.—3. H. Kbh. 1895—96. 4.
- Revue des deux mondes*. Paris 1895—96. Forts.
- Rink, H., *Om Grønlanderne*. 2. Fortsætt. Kbh. 1884.
- Rydberg, V., *Skrifter*. 1. h. Stockh. 1896. Forf. Portr.
- Ræder, A., *Historien i Fortællinger*. Krist. 1895.
- Rørדם, H., *Historiske Samlinger og Studier*. 2. Bd. 3. H. Kbh. 1896.

- Rørdam, H. F., Peter Rørdam. Blade af hans Levnedsbog og Brevvexling. 3. D. Kbh. 1895. Portr.
- G. Sallustius Krispus, Katilina og Jugurtha. [Overs. af H. H. Lefolii]. 2.—3. H. Kbh. 1895—96. (Slutning).
- Salmonsens store illustr. Konversationsleksikon for Norden. 1.—115. H. Kbh. 1891—96. Fig. Tvl.
- Samling af Love og Anordninger m. v., udg. efter Indenrigsminist. Foranst. 13. Bd. 3. H. Kbh. 1895.
- Samlinger til jydsk Historie og Topografi. Aalb. 1895—96. Forts.
- Santalen. Missionsskrift. Krist. 1895—96. Forts.
- * Sarauw, G. F. L., Haslingen eller Glatsnogen. Kbh. 1894. [Særtryk af „Naturen og Mennesket“. 12. Bd.].
- Schandorph, S., Alice og mindre Fortællinger. Kbh. 1895.
- Schneller, L., Aposteltro og Aposteldaad. Vandringer gennem det hellige Land til Belysn. af Apostl. Gjerninger. Overs. af F. F. Munck. 1. H. Kbh. 1895.
- Schwanenflügel, H., Carl Bernhard (A. de Saint-Aubain). Kbh. 1895. Portr.
- * L. Annaeus Seneca, Udvalgte Skrifter ved M. C. Gertz. 2. H. Epistulae ad Lucilium. 1. Kbh. 1895.
- Skou, C. A. P. Berggreen. Et Mindeskrift. Kbh. 1895. Portr.
- Smaaskrifter til Oplysning for Kristne, udg. af F. Nielsen. Kbh. 1895—96. Forts.
- Snorri Sturluson, Heimskringla. Udg. ved F. Jónsson. 3. H. Kbh. 1895.
- Sofokles. Elektra, overs. metrisk af F. Gjertsen. Krist. 1895.
- * Starcke, C. N., Lærebog i Verdenshistorien til Brug for Real- og Latinskoler. 2. Del. Kbh. 1895.
- Samvittighedslivet. 2. halvdel 1. h. Kbh. 1896.
- Storm, G., Maria Stuart. Christ. 1891. Fig. Portr.
- Studier fra Sprog- og Oldtidsforskning. Nr. 20—24. Kbh. 1895.
- * Sundt, M., Ny og fuldstændig Stamtavle over den norske Familie Sundt. Krist. 1895. Tvl. Portr.
- Sødring, J. W., født Rosenkilde, Erindringer fra senere Aar. Ved M. F. Sødring. Kbh. 1895. Portr.
- Sønderjyske Aarbøger. Flensb. 1895—96. Forts.
- † Sønderjydske Skatte- og Jordebøger fra Reformationsstiden. Udg. ved F. Falkenstjerne. 1. H. Kbh. 1895.
- † Tabellariske Meddelelser vedrør. Borger- og Almueskolevæsenet udenfor Kbh. for A. 1893. Kbh. 1895.
- Taschenberg, O., Bibliotheca Zoologica II. 13. Lief. Lpz. 1895.
- * The Guardian Newspaper. London 1895—96. Fol. Forts.
- Thorsøe, A., Vort Aarhundredes Historie 1815—90. 1.—8. H. Kbh. 1895—96.
- Thrige, S. B., Verdenshistoriske Smaaskrifter. 2. Bd. 3. H. Kongeriget Italiens Stiftelse og Serbiens Historie. 4. H. Spaniens Historie. 5. H. Nederlandenes Historie. Odense 1895.
- Tidsskrift, Nyt, for Matematik. A. og B. Kbh. 1895—96. Forts.
- , — , for Fysik og Kemi. — 1896. —
- , Geografisk. — 1895—96. — 4.
- , Historisk. — — —

Tidsskrift, Nordisk, for Filologi.	Kbh. 1895—96.	Forts.
— , Personalhistorisk.	—	—
— for Kunstindustri.	—	— 4.
— for Sundhedspleje.	—	—
— , Historisk	Krist.	—
— , —	Stockh.	—
— , Nordisk (det Letterst.).	—	—
Til Minde om Pastor Th. Rørdam.	Udg. af hans Hustru.	
Odense 1895. Portr.		
Trap, J. P., Beskrivelse af Danmark. 3. omarb. Udg. Redig. af H. Weitemyer. 1.—4. H.	Kbh. 1895—96.	Fig. Tvl.
Trier, E., Efterladte Papirer i Udvalg ved P. Hansen.	Kbh.	1895.
Warming, E., Plantesamfund.	Kbh. 1895.	
Vejviser for Kjøbenhavn og Frederiksberg for 1896.	Kbh. 1895.	
† Wimmer, L. F. A., Om Undersøgelsen og Tolkningen af vore Runemindesmærker.	Kbh. 1895.	4. Fig.
Vinther, K. H. N., Oplevelser fra Menighedslivet i Kjøbenhavn og Sydøstsjælland.	Kbh. 1895.	
Vogt, J. H., Optegnelser om mit Liv og min Embedsvirksomhed. 2. H.	Christ. 1895.	(Slutning).
Vor Ungdom.	Kbh. 1895—96.	Forts.
Zeitschrift für den physikal. u. chem. Unterricht, herausgeg. von F. Poske.	Berlin 1895—96.	4. Forts.

Discipelbibliotheket, som er grundlagt i 1846, tæller ca. 1700 Bind, væsentlig dansk Skønliteratur. Alle Skolens Disciple ere pligtige at være Medlemmer (Kontingentet er 2 Kr. aarlig), desuden bidrager Skolen med 50 Kr.

Skolens Eksaminer

agtes i Aar afholdte i følgende Orden:

Skriftlig Prøve for Dimittenderne og fjerde Klasse.

Dimittenderne: Onsdag den 10de Juni 8—12 Dansk Stil (bunden Opg.). Torsdag den 11te Juni 8—12 Latinsk Version — Aritmetik. Fredag den 12te Juni 8—12 Fransk Stil — Geometri. Lørdag den 13de Juni 8—12 Dansk Stil (fri Opg.); 4—8 Beregningsopgave. Mandag den 15de Juni 8—12 Projektionstegning.

Fjerde Klasse: Onsdag den 10de Juni 8—12 Dansk Stil. Torsdag den 11te Juni 8—12 Aritmetik. Fredag den 12te Juni 8—12 Geometri. Mandag den 15de Juni 8—12 Latinsk Stil.

Skriftlig Aarsprøve

for V, III—I Klasse og Forberedelsesklassen falder i Dagene den 20de og den 24de—26de Juni.

Mundtlig Afgangseksamen og Aarsprøve.

Mandag den 22de Juni.

Kl.

8 IV Tysk Hf.

Kl.

3 VI Engelsk Ba.

Tirsdag den 23de Juni.

Kl.

8 VI Latin Br.

Onsdag den 24de Juni.

Kl.

3 IV Historie Th.

Fredag den 26de Juni.

Kl.

8 VI Græsk Hs.

Kl.

3 IV Græsk M.

10 Tillægseks. i Græsk Hs.

Mandag den 29de Juni.

Kl.

8 VI Dansk og Oldn. Hf.

Tirsdag den 30te Juni.

Kl.

9 IV Fransk Sk.

Onsdag den 1ste Juli.

Kl.

11 VI Fransk M.

1 Tillægseks. i Fransk M.

Torsdag den 2den Juli.

Kl.

8 III (spr.) Græsk M.

Kl.

3 V (spr.) Historie K. og Hs.

III (m.) Naturlære Hm.

V (m.) Naturlære P.

Fredag den 3die Juli.

Kl.

8 VI Matematik P.

Kl.

5 IV (b) Matematik Hm.

11 IV (a) Matematik Hm.

3 II Latin Ba.

I Fransk M.

Lørdag den 4de Juli.

Kl.

8 VI Naturlære P.

Kl.

3 III Latin Hs.

IV Geografi Tr.

II Geografi Tr.

I Tysk M.

Fbkl. Fransk S.

Mandag den 6te Juli.

Kl.		Kl.	
8	V (spr.) Naturlære P. V (m.) Historie K. og Hs. III Geografi Tr.	3	II Religion Th. I Geografi Tr.

Tirsdag den 7de Juli.

Kl.		Kl.	
8	V (spr.) Latin Br. III Historie Th. Fbkl. Religion K.	3	V (m.) Matematik P. II Fransk S. I Religion K.

Onsdag den 8de Juli.

Kl.		Kl.	
8	V (spr.) Dansk og Oldn. Hf. II Aritmetik Hm. I Historie Ba. Fbkl. Geografi Tr.	3	V (m.) Dansk og Oldn. Hf. III Religion K. II Geometri Hm. Fbkl. Tysk Br.

Torsdag den 9de Juli.

Kl.		Kl.	
8	IV Latin Ha. III Geometri Hm. I Latin Th. Fbkl. Naturhistorie Tr.	2	VI Historie K. 3 III Fransk S. II Tysk Hf. I Dansk K.

Fredag den 10de Juli.

Kl.	
8	IV (m.) Naturlære Hm. V (spr.) Græsk Hs. III Naturhistorie Tr.

Lørdag den 11te Juli.

Kl.		Kl.	
8	V (m.) Fransk S. III Aritmetik Hm. II Naturhistorie Tr.	3	V (spr.) Fransk S. I Naturhistorie Tr. Fbkl. Dansk K.

Mandag den 13de Juli.

Kl.

8 V Engelsk Ba.

IV Naturhistorie Tr.

III Tysk Hf.

9 II Historie K.

8 I Matematik Hm.

Fbkl. Historie Th.

Mandag den 13de Juli Aften bekendtgøres Udfaldet af Censuren for samtlige Klasser, hvorefter Sommerferien tager sin Begyndelse.

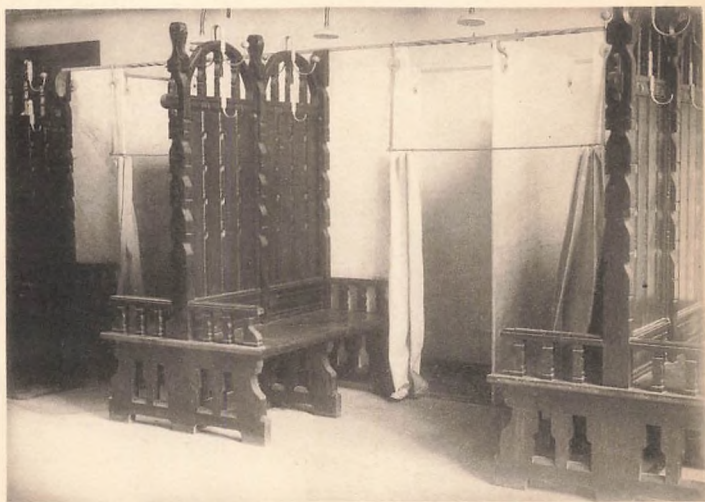
Tirsdag den 14de Juli bliver Prøve for Aspiranter.

Tirsdag den 18de August Kl. 12 Middag maa de nyoptagne Disciple være paa Herlufsholm. De ældre Disciple give Møde inden Kl. 10 Aften. Onsdag den 19de August begynder Undervisningen i det nye Skoleaar.

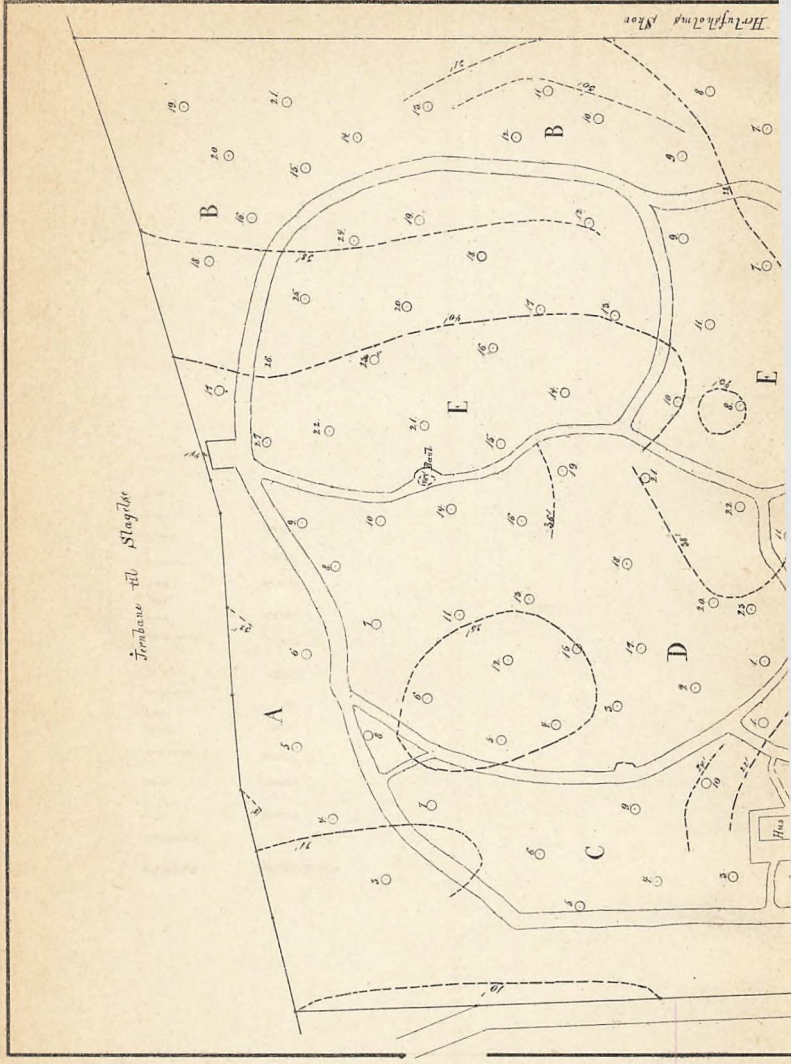
Til at overvære de mundtlige Prøver indbydes Disciplenes Forældre og Værger og enhver, der har Interesse for Skolen og dens Gerning.

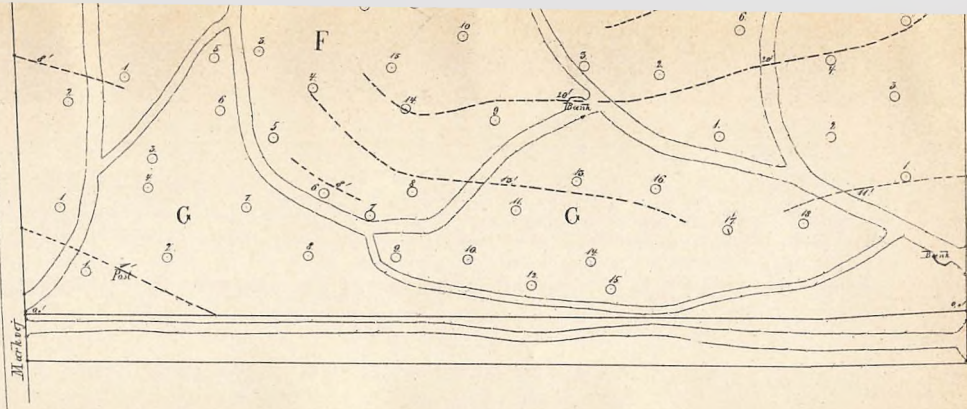
O. F. Bache.





Jernbane till Slagsta





Pinetum

ved

Herlufsholm

Udfærdiget Aar 1896 af
Wm. Schibye
 Landinspektør

1/1200

