



Dette værk er downloadet fra Slægtsforskernes Bibliotek

Slægtsforskernes Bibliotek drives af foreningen Danske Slægtsforskere. Det er et privat special-bibliotek med værker, der er en del af vores fælles kulturarv omfattende slægts-, lokal- og personalhistorie.

Støt Slægtsforskernes Bibliotek – Bliv sponsor

Som sponsor i biblioteket opnår du en række fordele. Læs mere om fordele og sponsorat her: <https://slaegtsbibliotek.dk/sponsorat>

Ophavsret

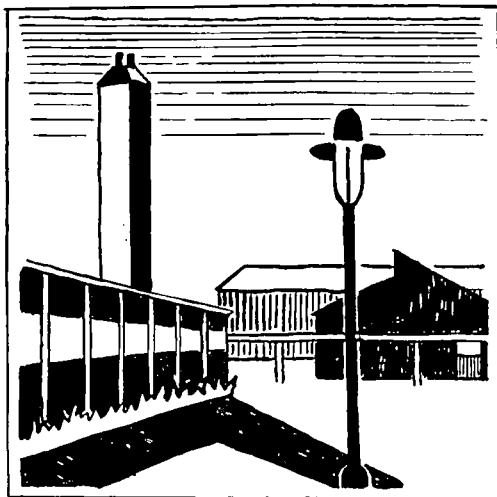
Biblioteket indeholder værker både med og uden ophavsret. For værker, som er omfattet af ophavsret, må PDF-filen kun benyttes til personligt brug. Videre publicering og distribution uden for husstanden er ulovlig.

Links

Slægtsforskernes Bibliotek: <https://slaegtsbibliotek.dk>

Danske Slægtsforskere: <https://slaegt.dk>

NY ØSTENSGÅRD SKOLE



MEDDELELSER FOR 1954-55 SAMT SKEMA OVER ÅRSAFSLUTNINGEN

Til at overvære undervisningen
onsdag d. 15., torsdag d. 16. og fredag d. 17. juni
indbydes forældre eller værger samt iøvrigt enhver,
der har interesse for skolen.

Skoleefterretninger.

Afslutning på skoleåret.

Der gives forældrene lejlighed til at overvære undervisningen i de forskellige klasser onsdag den 15. juni, torsdag den 16. juni og fredag den 17. juni efter omstående skema. Fra 4. klasse og opefter overværer en kollega undervisningen som gæst.

Elevernes opgaver fra den skriftlige årsprøve er fremlagt i de klasseværelser, hvor undervisningen finder sted de ovennævnte dage.

Elevernes håndarbejder, tegninger og sløjdarbejder er fremlagt i drengenes gymnastiksal. — *Fysikarbejderne* i fysiksalen. Der er adgang til at besé arbejderne i de tre dages læsetid samt torsdag aften kl. 19—20.

Lørdag den 18. juni er *omflytningsdag*.

Sommerferien begynder den 20. juni og slutter den 11. august. Det nye skoleår begynder fredag den 12. august. Nyindskrevne børn til 1. klasserne møder dog først lørdag den 13. august efter nærmere meddelelse fra kontoret.

Skolens elevtal og klasser.

Skolen talte den 30. april: 752 piger, 729 drenge, ialt 1481 børn.

Eleverne er undervist i 50 klasser fordelt således — grundskolen: 16 pige- og 16 drengeskoler samt 5 fællesklasser, den eksamensfri mellemskole: 4 pige- og 4 drengeskoler, eksamensmellemskolen: 4 fælles- og 1 drengeskole.

Det bemærkes, at både ved dannelsen af nye klasser og ved indskrivning i årets løb kan det blive nødvendigt af pladshensyn at henvise til naboskoler. Men henvendelse om indskrivning rettes i alle tilfælde til distriktsskolen.

Personalia.

Skolens lærerstab består af: Inspektør, viceinspektør, viceinspektrice, 1 overlærer, 14 kvindelige og 16 mandlige lærere, 4 kvindelige og 1 mandlig vakancelærer samt 1 kvindelig og 3 mandlige vikarer.

Skolelægen, fru Edel Lohse, træffes tirsdag kl. 9—10 og fredag kl. 12—13.

Skolesundhedsplejersken, fru Helga Skovrind, træffes daglig.

Skoletandklinikken, der ledes af tandlæge frk. Inge Thygesen og klinikdame fru Birthe Haucke Nielsen, er åben daglig kl. 9—15.

Frokostkøkkenet forestås af økonoma fru Esther Andersen.

Skolebetjent Oscar Andersen bor Blommehaven 10.

I årets løb.

Sporten: I sommerhalvåret blev der trænet i *frivillig idræt* i Valby idrætspark. Der deltog ca. 70 piger, som alle opnåede at tage idrætsmærket i guld, sølv eller bronze.

Ved de *københavnske skolers idrætsdag* i september deltog 104 piger.

I vinterhalvåret har der uden for skoletiden været trænet i *frivillig gymnastik* med 80 drenge og i *folkedanse* med 60 piger.

I løbet af efteråret har *Politiets færdselsundervisning* omfattet alle klassetrin fra 2. kl. og opefter.

Feriekolonierne: I sommeren 1954 har skolen haft 119 elever på feriekoloni, hvor børnene har tilbragt ca. 3 uger af ferietiden i dejlige omgivelser og her hentet styrke til vintermånederne. Drengene har været fordelt på kolonierne: „Borshøjgård“, Tisvildeleje, og „Skansen“, Rørvig. Pigerne har været på „Gillegården“, Gilleleje, og „Løntorp“, pr. Lønstrup. På samtlige kolonier har skolens lærerkræfter forestået arbejdet.

Lejrskole: I begyndelsen af oktober var III em på lejrskole i St. Spjellerup pr. Karise, hvor vore naboskoler venligst havde givet os husly.

Trods det lidt sene tidspunkt lykkedes det at få et godt udbytte af opholdet. Bl. a. behandlede følgende emner: Fakse kalkbrud, Stevns klint, Vemmetofte kloster, en bondegård og en landsbykirke. — Ledere var viceinspektør Chr. Borgwardt Christensen og kommunelærerinde Jytte Bagge Andersen.

26. oktober: Orienterende møde for forældrene til eleverne i 5. klasserne angående *optagelsesprøven til eksamensmellemskolen* med lejlighed til efterfølgende samtale med børnenes lærere.

I november måned *deltog skolen i forældreugen*. 1.—2. november var forældrene indbudt til at overvære undervisningen i deres børns klasser. 334 hjem var repræsenteret. Den 4. november afholdtes aftenmøde, hvori deltog 302 forældre. Efter nogle orienterende oplysninger ved skolens inspektør talte skolelæge, dr. Edel Lohse over emnet: „Sundhedsplejen i skolen“. I tilknytning til det rigt oplysende foredrag vistefilmen: „Sunde børn“.

Tegning: Også i år har skolen udvekslet tegninger med udlandet, og større udstillinger af børnetegninger fra „Det internationale børnebibliotek i München“ og fra Japan har fundet sted. En del elever har fået breve fra japanske piger og drenge, ligesom den forbindelse med de hollandske børn, som oprettedes sidste år, er blevet vedligeholdt.

En samling store tegninger her fra skolen er blevet returneret fra England, hvor de har cirkuleret et par år og er blevet mødt med megen interesse. — Endelig skal nævnes, at en elev ved Valby Kunstforenings portrætudstilling i februar modtog en nydelig præmie.

Juleafslutningen i år foregik i to afdelinger. Den 20. december samledes FM og EM klasserne til skoleradioens juleudsendelse, mens 1.—5. klasserne overværede 3 c's „Julestue“. På den smukkeste måde fremførte de små piger deres nisse- og julespil for de ivrigt lyttende og interesserede kammerater. Den 22. december

samledes børnene i hold om det store juletræ i pigernes gymnastiksal. Det var en stemningsfuld og smuk oplevelse for børnene, ikke mindst for de små, der var meget betaget af så stort et juletræ. — Træet var atter i år gævet fra skolenævnet.

„Norden“s rejsелеktor, folkskollärare Per-Arne Aronsson fra Lund, gæstede skolen den 5. januar og havde til emne: „Småland — natur och människor“. Den 28. januar besøgte den norske rejsелеktor, lærerinne Aase Margrethe Karlsen fra Hammerfest, skolen. Hun fortalte om livet i Hammerfest, verdens nordligste by, „ishavsfangst og fiske“. Foredraget ledsagedes af smukke farvede lysbilleder.

20. januar havde skolenævnet arrangeret *et forældremøde*. Hr. cand. psych. Borg Mogensen talte om børnelæsning: „Kulørt — sort eller hvidt“. Med stor interesse lyttede de fremmødte forældre til den rigt oplysende og stærkt personlige fremstilling af det højaktuelle emne „den kulørte presse“, og flere forældre deltog i den efterfølgende diskussion.

24. marts holdt skolenævnet sit *andet forældremøde*. Arbejdskommissionens sekretær, fuldmægtig Per Kirstein talte over emnet: „De store årgange og uddannelsen“. I tilknytning til foredraget forevistes tonefilmen: „Ungdom til industrien“ og „I lære“. Med levende interesse fulgte forældrene den indsigtfulde og orienterende redegørelse om dette for dem så brændende spørgsmål: De unges arbejdsmuligheder.

2. april fejredes *H. C. Andersens 150-årsdag* „i toner, billeder og eventyrspil“.

I det forløbne år er afholdt et stort antal *klasseforældremøder*, hvor klassens lærere og forældre sammen drøftede klassetrinnets problemer. Det har været en stor opmuntring for lærerne, at forældrene i stigende antal møder op år efter år, udvider emnekredsen og hygger sig. Et talende vidnesbyrd om, at her er fundet en god form for udbygningen af samarbejdet mellem hjem og skole, forældre og lærere.

De større klasser har aflagt besøg på forskellige *museer* og *samlinger*, *institutioner* og *virksomheder*, afgangsklasserne har tillige været til instruktion i bøgers brug på Valby kommunebibliotek.

Skolens teater- og biografforestillinger, der i sæsonen 1953—54 havde henholdsvis 135 og 202 abonnenter, har atter i det forløbne år haft fremgang, således at tallene for 1954—55 er henholdsvis 252 og 303. — Det forøgede abonnenttal har medført, at eleverne må fordeles over flere forestillinger, hvorfor søskende ikke længere kan regne med at se forestillingerne samtidig.

Bogudlån. Skolens udlånsbibliotek omfatter nu — med en tilvækst i år på omkring 150 bind — små 2000 bøger. De 6—700 af disse er beregnet for småbørnsklasserne (1.—3. kl.), og udlånet af dem foregår i klasserne, formidlet ved klasselærerne. De resterende ca. 1300 bind står til de øvrige klassers disposition, og udlånet foregår som på de voksnes bibliotek; det er åbent 5 timer ugentlig. — For begge disse to former for udlån gælder det, at interessen er meget stor, ja, i stadig stigning.

Læsestuen, som i lighed med tidligere år har været åben i vinterhalvåret 3 × 2 timer ugentlig, har været besøgt af børn fra 4.—9. klassetrin. Børnene har beskæftiget sig med lektielæsning, læsning af tidsskrifter, opgavelæsning (læsestuen har fået sit eget blad med opgaver, der refererer til håndbogssamlingen), puslen

med frimærker o.s.v., alt efter eget valg. Håndbogssamlingen omfatter nu godt 600 bind, som benyttes ivrigt såvel i undervisningens tjeneste som i fritiden.

Skolestipendier. Gennem Københavns skoledirektion har 4 elever i IV em hver modtaget 100 kr. i skolestipendium.

Gavepakker. Fra Amerika har skolen gennem „Friendship among children and youth around the world, Inc.“ modtaget en del gavepakker indeholdende beklædningsgenstande og legetøj. Den uventede „julepost“, der blev fordelt til samtlige skolens 50 klasser, vakte stor glæde og begejstring blandt børnene, og mange af dem er blevet pennevenner med deres fjerne amerikanske givere.

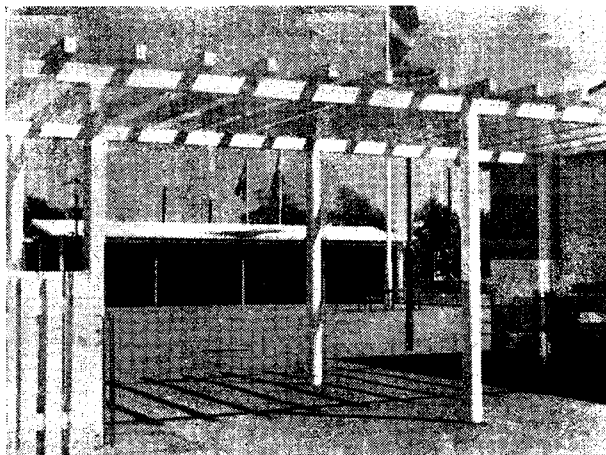
Papirindsamling. Den 19. april stod skolen i papirets tegn. Indsamlingen skulle skaffe midler til hjælp til et mikrofonanlæg til vor store skolegård. Ved forenede kræfter, et rigtig allemandstog, lykkedes det at få indsamlet 18½ tons. Til alle små og store, der medvirkede til det gode resultat, bringes skolens bedste tak.

Norgestur. Efter at have sparet sammen i 2 år nåede III eu i maj et stort mål: En Norgestur. — Under ledelse af deres klasselærer, viceskoleinspektør Chr. Borgwardt Christensen, sejlede eleverne til Oslo og tog derefter til Lillehammer, hvorfra de foretog flere udflugter, bl. a. til højfjeldet, til kæmpekraftværker og til den skønne Gudbrandsdal. Turen varede 8 dage, og børnene vendte hjem en stor oplevelse rigere.

I „Norden“s store nordiske skoleungdomsstævne i pinsen i Oslo deltog en dreng fra 3 FA som skolens repræsentant.

Afslutningen

finder sted fredag den 17. juni kl. 19,30 med uddeling af eksamensbeviser og præmier samt afskedstagen med de udgående elever. — Forældre og interesserede er velkomne.



Praktiske oplysninger.

Skolens kontor er åbent hver skoledag kl. 12—13 samt onsdag aften 18—19.

Indskrivning og udskrivning. Indskrivning til 1. klasserne for skoleåret 1956—57 modtages fra 1. september. Dåbs- og koppevaccinationsattest medbringes. Et barn er undervisningspligtig, hvis det fylder 7 år, før skoleåret begynder, og det kan optages i skolen, hvis det er fyldt 6 år senest 14. december, før skoleåret begynder.

En elev kan udskrives til sommerferien 1955, hvis vedkommende på dette tidspunkt er fyldt 14 år. Det samme er tilfældet, hvis en elev fylder 14 år senest den 31. oktober og har gået 7 år i skole ved skoleårets afslutning 1955. Udskrivning fra skolens 3 FM og III EM skal godkendes af skolenævnet.

Konfirmationsforberedelse. For at det kan gå mindst muligt ud over barnets skoleundervisning, når konfirmationsalderen indtræder, er det meget vigtigt, at præstegangen finder sted, når eleverne går i 2. fm og III em, i hvilke klasser skemaet lægges til rette med særlig hensyn til konfirmationsforberedelsen. På konfirmationsforberedelsesdagene — mandag og torsdag — slutter undervisningen kl. 13. — Konfirmandsøgende børn fra andre klassetrin henvises til forberedelse uden for skoletiden.

Det er naturligt, at konfirmander har fri fra skole mandagen efter deres konfirmation; men hvis hjemmet ønsker det, kan konfirmanderne også få fri lørdagen før konfirmationen, når anmodning herom fremsættes over for skolen. — Konfirmandens søskende kan få fri om mandagen indtil kl. 11.

„Skolefrihed for deltagelse i konfirmandrejser gives kun i forbindelse med påskeferien og efterårsferien, således at disse ferier udgør det største antal dage“ (varighed ca. 10 dage). Tilladelse til frihed må som sædvanlig indhentes forud ved skriftlig henvendelse til kontoret.

Børns arbejde. Ifølge lov om børns erhvervsarbejde må skolebørn anvendes til budtjeneste, når de er fyldt 13 år. De må ikke beskæftiges om morgenen og på folkekirkens helligdage. Deres arbejde skal ligge i tiden kl. 16—18 eller i de sidste 2 timer inden butikkernes lukketid. — Arbejdsgiveren skal udfylde en blanket, der fås på skolen, og herpå give meddelelse om, at barnet beskæftiges ved budtjeneste.

Meddelelsesbogen (karakterbogen) sendes med barnet hjem en gang om måneden i grundskolen og den fri mellemskole, fire gange om året i eksamensmellemskolen. Forældrenes underskrift udbedes venligst omgående hver gang. — Ved elevens udskrivning af skolen udleveres meddelelsesbogen ikke, men forbliver på skolen.

Standpunktsbogen. Ved udskrivning af den eksamensfri mellemskole udleveres til børnene en standpunktsbog, der foruden et kort vidnesbyrd indeholder prøver på deres præstationer i dansk og regning gennem det sidste skoleår.

Forsømmelser og fritagelser. Meddelelse om en elevs fraværelse på grund af sygdom sendes til klasselæreren, så vidt muligt allerede den første sygedag. Fraværelse af anden grund end sygdom må kun finde sted, efter at der forud er indhentet tilladelse hos elevens klasselærer eller skolens inspektør.

Ønskes et barn af helbredshensyn for kortere tid fritaget for ophold på legepladsen i frikvarteret, må der medbringes skriftlig anmodning derom fra en af forældrene. Fritagelse for gymnastik og gymnastikbad — der er obligatorisk — kan i reglen kun ske på grundlag af en lægeudtalelse.

Ved forsømmelser uden gyldig grund kan skolenævnet ikende bøder i henhold til lovgivningens bestemmelser.

Vejen til og fra skole. Hjemmene kan medvirke til, at børnene på vejen til og fra skole færdes roligt og sømmeligt, og at færdselsreglerne respekteres, herunder at børnene, når de skal over stærkt befærdede gader, benytter fodgængerovergange, hvor sådanne findes.

Cykletegn. De børn, der har længst skolevej, kan efter skriftlig anmodning fra hjemmet få tilladelse til at køre på cykel til skole. Der betales 75 øre i depositum for et cykletegn, og dette fastgøres på cyklen. Cyklerne skal stilles på den anviste plads og må være låsede. Skolen har intet ansvar for bortkomne cykler eller cykled dele. Cykler må ikke henstilles i skolens nærhed. — Siden skolen begyndte, er elevtallet stadig steget, det kniber stærkt med at få cyklerne anbragt, og det henstilles til hjemmene kun at lade børnene anmode om cykletegn i strengt nødvendigt tilfælde.

Glemte sager. Da det meget ofte hænder, at eleverne glemmer beklædnings-sager på skolen, og at disse forsvinder eller ligger hen, uden at det er muligt at få oplyst, hvem de tilhører, anmodes hjemmene om at mærke børnenes tøj med navn og på den måde være skolen behjælpelig i dens bestræbelser for, at børnene ikke mister deres tøj. — Glemte beklædningsgenstande opbevares iøvrigt kun i tre måneder, hvorefter de overgives til en velgørende institution. — Glemmes noget, henstilles det straks at sende børnene tilbage til skolen for at lede efter det savnede. Glemmekassen er iøvrigt åben daglig i frikvartererne kl. 10 og 12. Værdigenstande bør ikke medtages, skolen kan ikke erstatte ure, smykker, fyldepenne etc.

Skolens bøger. De af skolen udleverede bøger bedes kontrollerede ved modtagelsen og forsynet med navn, årstal og klasse. Skolen anmoder venligst forældrene om at være børnene behjælpelige med at behandle bøgerne omhyggeligt og sørge for, at de altid er forsynet med bind med barnets navn. Ødelagte eller bortkomne bøger må erstattes.

Henvendelser om *rejsebilletter, feriepladser, ophold på ferie- og svaghørnskolonier, beklædningsgenstande og julehjælp fra „Børnenes kontor“* samt *udlevering af træsko* rettes til klasselæreren. Ligeledes anmodning om deltagelse i *skolebe-spisningen*.

Sparemærker. Salget forestås af viceinspektøren, der ved hjælp af klasselærerne i det forløbne år har solgt for næsten 7000 kr. mærker. — Der er grund til at bemærke, at sparemærkebeløbene nu indsættes på almindelige vilkår, således at pengene kan hæves, når det ønskes. Deres barn kan således nu af sine lomme penge spare sammen til en af de ting, det ønsker sig.

Til forældrene.

Den stadig voksende tilgang af elever til skolen har medført en alvorlig lokale-situation, hvorfor klasserne får „spredte“ skoletider. Forældrene bedes derfor lægge mærke til børnenes mødetider, så eleverne kan komme rettidigt. Imidlertid bør De også indprente Deres barn, at det tidligst må møde 10 minutter før skolegangen begynder, så at de børn, der undervises i klasserne, bliver forstyrret mindst mulig af støj fra gården.

Da skolen p. gr. a. week-enden læser lektioner om lørdagen, anføres nedenfor :

<i>Normal timeplan:</i>	<i>Week-end plan:</i>
1. time: kl. 8 — 8 ⁵⁰	1. lektion: kl. 8 — 8 ¹⁰
2. - - 8 ⁵⁰ — 9 ¹⁰	2. - - 8 ⁴⁰ — 9 ²⁰
frikvarter: - 9 ¹⁰ — 9 ⁵⁰	frikvarter: - 9 ²⁰ — 9 ³⁰
3. time: - 9 ⁵⁰ —10 ⁴⁰	3. lektion: - 9 ³⁰ —10 ¹⁰
spisning: - 10 ⁴⁰ —10 ⁵⁵	4. - - 10 ¹⁰ —10 ⁵⁰
frikvarter: - 10 ⁵⁵ —11 ¹⁵	spisning: - 10 ⁵⁰ —11 ⁰⁵
4. time: - 11 ¹⁵ —12	frikvarter: - 11 ⁰⁵ —11 ²⁰
frikvarter: - 12 —12 ¹⁰	5. lektion: - 11 ²⁰ —12
5. time: - 12 ¹⁰ —13	6. - - 12 —12 ⁴⁰
frikvarter: - 13 —13 ¹⁵	frikvarter: - 12 ⁴⁰ —12 ⁵⁰
6. time: - 13 ¹⁵ —14	7. lektion: - 12 ⁵⁰ —13 ²⁵
frikvarter: - 14 —14 ¹⁰	8. - - 13 ²⁵ —14
7. time: - 14 ¹⁰ —15	
frikvarter: - 15 —15 ¹⁰	
8. time: - 15 ¹⁰ —16	

Da det har så stor betydning for børnene og deres fremtid, at de tillige lærer lydighed, orden og høflighed, beder vi hjemmene være os behjælpelige i vor stræben med at lære eleverne at passe deres skolearbejde upåklageligt, at have deres ting i orden og at vise korrekt og høflig optræden over for såvel voksne som børn.

Ny Østensgård skoles distrikt.

Åhaven, Bekkersgård Vænge, Blommehaven, Blommestien, Borghaven, Bærhaven, Danhaven, Druehaven, Ellestykket, Englodden, Folehaven, Frugthaven, Gl. Køgelandevej fra Godsbanen til Damhusåen, Grønnehave allé, Harrestrup allé, Hestehaven, Humlehaven, Kirsebærhaven, Kongshaven, Lindehaven, Nøddehaven,

Pilestykket, Retortvej, Rosenhaven, Rønhaven, Stakhaven, Søndervangs allé, Urtehaven, Vigerslev allé alle ulige nr. fra 137 til Damhusåen, Vinhaven, Vigerslevvej fra 189 og 236, Værkstedsvej, Æblehaven, Østergårds allé. Haveforeningerne: „Enigheden“ Vigerslev allé, „Friheden“ Retortvej, „Gl. Enghave“ Folehaven og „Vognparken“ Blushøjvej.

Visse ændringer i skolens distrikt vil muligvis finde sted i nær fremtid p. gr. a. overvældende tilgang af elever fra det store nybyggeri.

Skolenævnets medlemmer.

Fritidshjemsleder *Elfriede Frangø*, Folehaven 56.

Fabriksarbejder *Erland Høy*, Vigerslevvej 210² (næstformand).

Cand. polit. *Arne Steen Jensen*, Monrads allé 24 (sekretær).

Fuldmægtig, cand. polit. *Børge Jonassen*, Gl. Køgevej 126 (formand).

Skibstømrer *Alfr. Daniel Thomsen*, Pilestykket 28, SV.

Årsafslutningen 1955.

(Besøgsdage).

Der er frikvarter mellem hver time: kl. 8⁵⁰—9; 9⁵⁰—10¹⁰; 11—11¹⁰; 12—12¹⁰.

ONSDAG DEN 15. JUNI

III eu (nr. læ) kl. 9—11 regn. og matm. . *Jytte Bagge Andersen* *Poul Prip*

TORSDAG DEN 16. JUNI

1 a	(nr. 11)	kl. 8—9	dansk	<i>Bodil Kærn Jørgensen</i>
		- 9—10	regning	<i>Ingeborg Vang</i>
1 b	(nr. 12)	kl. 8—9	dansk	<i>Ingerlise Helgesen</i>
		- 9—10	regning	<i>Astrid Beer</i>
1 c	(nr. 13)	kl. 8—9	dansk	<i>Kirsten Sørensen</i>
		- 9—10	regning	<i>Ellen Pedersen</i>
1 d	(nr. 14)	kl. 8—9	dansk	<i>Johanne Juul</i>
		- 9—10	regning	<i>Kirsten Sørensen</i>
1 A	(nr. 18)	kl. 8—9	dansk	<i>Bent Rasmussen</i>
		- 9—10	regning	<i>Inge Nissen</i>
1 B	(nr. 19)	kl. 8—9	dansk	<i>Knud Nielsen</i>
		- 9—10	regning	<i>Freilif Mortensen</i>
1 C	(nr. 20)	kl. 8—9	dansk	<i>Arne Kristoffersen</i>
		- 9—10	regning	<i>Kirsten Rosenstock</i>
1 D	(nr. 15)	kl. 8—9	dansk	<i>Henry Larsen</i>
		- 9—10	regning	<i>Else Folkov</i>
2 a	(nr. 11)	kl. 10—11	dansk	<i>Else Galle</i>
		- 11—12	regning	<i>Astrid Beer</i>
2 b	(nr. 12)	kl. 10—11	dansk	<i>Emma Kofoed</i>
		- 11—12	regning	<i>Henry Larsen</i>
2 c	(nr. 13)	kl. 10—11	dansk	<i>Ingeborg Vang</i>
		- 11—12	regning	<i>Inge Nissen</i>
2 d	(nr. 14)	kl. 10—11	dansk	<i>Ingerlise Helgesen</i>
		- 11—12	regning	<i>Emma Martensen</i>
2 A	(nr. 18)	kl. 10—11	dansk	<i>Bent Jensen</i>
		- 11—12	regning	<i>Bent Rasmussen</i>

2 B	(nr. 19)	kl. 10—11	dansk	Erik Høy	
		- 11—12	regning	Arne Kristoffersen	
2 C	(nr. 20)	kl. 10—11	dansk	Christian Bjørnild	
		- 11—12	regning	Bent Jensen	
2 D	(nr. 15)	kl. 10—11	dansk	Vagn Selmer Sørensen	
		- 11—12	regning	Knud Nielsen	
4 a	(nr. 8)	kl. 10—11	regning	Kirsten Rosenstock	Arne Kristoffersen
		- 11—12	dansk	Peter Elmkilde	Egon Stich
5 a	(nr. 23)	kl. 8—9	regning	Kirsten Rosenstock	Vagn Selmer Sørensen
		- 9—10	dansk	Helene Lipka Hansen	Arne Kristoffersen
		- 10—11	geografi	Inge Nissen	Knud Nielsen
5 b	(nr. 7)	kl. 8—9	dansk	Alice Quistorff	Egon Stich
		- 9—10	geografi	Børge Petersen	Henry Larsen
		- 10—11	regning	Emma Martensen	Peter Elmkilde
5 A	(nr. 9)	kl. 8—9	dansk	Roland Kofoed	Jens Munk-Madsen
		- 9—10	historie	Roland Kofoed	Alice Quistorff
		- 10—11	regning	Poul Milberg Petersen	Bodil Kærn Jørgensen
5 B	(nr. 10)	kl. 8—9	dansk	Erik Høy	Ingeborg Vang
		- 9—10	geografi	Christian Bjørnild	Jens Munk-Madsen
		- 10—11	regning	Bent Rasmussen	Egon Stich
5 u	(nr. n)	kl. 8—9	naturhistorie	Åse Kristensen	Christian Bjørnild
	(nr. 17)	- 9—10	regning	Emma Kofoed	Else Galle
		- 10—11	dansk	Henning Østerberg	Astrid Beer
2 fa	(nr. 1)	kl. 10—11	engelsk	Else Folkov	Alice Quistorff
		- 11—12	geografi	Else Galle	Helene Lipka Hansen
2 FA	(nr. 1)	kl. 8—9	regning	Freilif Mortensen	Jytte Bagge Andersen
		- 9—10	engelsk	Kai Hansen	Bent Jensen
2 FB	(nr. 24)	kl. 9—10	regning	Erik Høy	Ingerlise Helgesen
		- 10—11	geografi	Freilif Mortensen	Else Karlshøj Linholt
3 fa	(nr. 22)	kl. 10—11	dansk	Ellen Pedersen	Roland Kofoed
		- 11—12	historie	Ellen Pedersen	Bent Nielsen
3 FA	(nr. fy)	kl. 10—11	dansk	Poul Prip	Kai Hansen
		- 11—12	fysik	Poul Prip	Jytte Bagge Andersen
I eu	(nr. 21)	kl. 8—9	dansk	Astrid Beer	Emma Kofoed
		- 9—10	regning	Emma Martensen	Bent Rasmussen
	(nr. n)	- 10—11	naturhistorie	Åse Kristensen	Helene Lipka Hansen
II eu	(nr. 16)	kl. 8—9	dansk	Gudrun Haahr	Kai Hansen
		- 9—10	tysk	Egon Stich	Poul Milberg Petersen
		- 10—11	regning	Jytte Bagge Andersen	Børge Petersen
III eu	(nr. 6)	kl. 10—11	dansk	Borgwardt Christensen	Gudrun Haahr
		- 11—12	dansk	Borgwardt Christensen	Gudrun Haahr

FREDAG DEN 17. JUNI

3 a	(nr. 2)	kl. 8—9	dansk	Inge Nissen	
		- 9—10	regning	Ingerlise Helgesen	
3 b	(nr. 3)	kl. 8—9	dansk	Emma Martensen	
		- 9—10	regning	Else Karlshøj Linholt	
3 c	(nr. 12)	kl. 8—9	dansk	Jytte Bagge Andersen	
		- 9—10	regning	Åse Kristensen	
3 A	(nr. 5)	kl. 8—9	dansk	Freilif Mortensen	
		- 9—10	regning	Henry Larsen	
3 B	(nr. 4)	kl. 8—9	dansk	Børge Petersen	
		- 9—10	regning	Erik Høy	
3 C	(nr. 19)	kl. 8—9	dansk	Poul Milberg Petersen	
		- 9—10	regning	Bent Jensen	
3 u	(nr. 17)	kl. 8—9	dansk	Jens Munk-Madsen	
		- 9—10	regning	Christian Bjørnild	
3 v	(nr. 11)	kl. 8—9	dansk	Kirsten Rosenstock	
		- 9—10	regning	Peter Elmkilde	
4 b	(nr. 8)	kl. 10—11	regning	Ingeborg Vang	Knud Nielsen
		- 11—12	dansk	Åse Kristensen	Christian Bjørnild
4 A	(nr. 10)	kl. 10—11	dansk	Kai Hansen	Henning Østerberg
		- 11—12	regning	Roland Kofoed	Ingeborg Vang
4 B	(nr. 4)	kl. 10—11	dansk	Bent Jensen	Arne Kristoffersen
		- 11—12	regning	Vagn Selmer Sørensen	Henry Larsen
4 u	(nr. 10)	kl. 8—9	dansk	Egon Stich	Kirsten Sørensen
		- 9—10	regning	Else Galle	Bodil Kærn Jørgensen
4 v	(nr. 7)	kl. 10—11	regning	Christian Bjørnild	Bodil Kærn Jørgensen
		- 11—12	dansk	Bent Rasmussen	Knud Nielsen
5 c	(nr. læ)	kl. 8—9	regning	Åse Kristensen	Helene Lipka Hansen
		- 9—10	dansk	Else Folkov	Jens Munk-Madsen
	(nr. n)	- 10—11	naturhistorie	Åse Kristensen	Erik Høy
5 C	(nr. 9)	kl. 8—9	dansk	Astrid Beer	Erik Høy
		- 9—10	historie	Astrid Beer	Arne Kristoffersen
		- 10—11	regning	Børge Petersen	Kirsten Rosenstock
1 fa	(nr. 22)	kl. 8—9	regning	Ellen Pedersen	Bent Jensen
		- 9—10	dansk	Emma Kofoed	Poul Milberg Petersen
		- 10—11	engelsk	Peter Elmkilde	Alice Quistorff
1 fb	(nr. 21)	kl. 8—9	dansk	Else Karlshøj Linholt	Peter Elmkilde
		- 9—10	engelsk	Alice Quistorff	Kirsten Rosenstock
		- 10—11	regning	Poul Milberg Petersen	Henry Larsen
1 FA	(nr. 23)	kl. 8—9	dansk	Vagn Selmer Sørensen	Ingerlise Helgesen
		- 9—10	geografi	Vagn Selmer Sørensen	Ellen Pedersen
		- 10—11	regning	Jens Munk-Madsen	Inge Nissen
2 fa	(nr. 25)	kl. 8—9	dansk	Else Galle	Emma Kofoed
		- 9—10	regning	Gudrun Haahr	Knud Nielsen

2 FA (nr. 6)	kl. 10—11	dansk	<i>Borgwardt Christensen</i>	<i>Vagn Selmer Sørensen</i>
	- 11—12	historie	<i>Borgwardt Christensen</i>	<i>Kai Hansen</i>
2 FB (nr. 24)	kl. 9—10	dansk	<i>Roland Kofoed</i>	<i>Inge Nissen</i>
	- 10—11	historie	<i>Roland Kofoed</i>	<i>Bent Rasmussen</i>
3 fa (nr. 1)	kl. 8—9	engelsk	<i>Borgwardt Christensen</i>	<i>Alice Quistorff</i>
	- 9—10	regning	<i>Helene Lipka Hansen</i>	<i>Poul Prip</i>
3 FA (nr. 1)	kl. 10—11	regning	<i>Bent Nielsen</i>	<i>Emma Martensen</i>
	- 11—12	geografi	<i>Freilif Mortensen</i>	<i>Else Karlshøj Linholt</i>
I EA (nr. 16)	kl. 8—9	dansk	<i>Kai Hansen</i>	<i>Else Folkov</i>
	- 9—10	regning	<i>Børge Petersen</i>	<i>Emma Martensen</i>
	- 10—11	geografi	<i>Freilif Mortensen</i>	<i>Else Karlshøj Linholt</i>

Ny Østensgård skole, maj 1955.

Maria Jensen.

Mel.: På Tave bondens ager.

1.

Her er nu rejst en skole,
den bygget er af træ;
den har ej svære mure,
men godt den yder læ
for frosten som for blæsten,
thi grunden sikret er,
og tætte er dens vægge,
solide er dens spær.

2.

Ej høj og strunk den knejser,
den vil ej synes vidt,
men smukt den sig udbreder,
her kan man ånde frit,
med farver er den smykket
og levende dens hegn,
den ligger i en have,
det være os et tegn.

3.

Et tegn på liv, der trives
ved solens stærke magt,
som bundne kræfter løser
med underet i pagt.
Men haven den skal passes;
vi bruge må vor tid,
vi kende må hver plante
og yde den vor flid.

4.

Mod solen higer planten,
men svides af dens brand,
om ikke gråvejrsskyen
den væde yde kan.
Lad haven om vor skole,
da give os det bud:
I milde regn, i varme sol
sig livet folder ud.

Mel.: Det finske rytteris march.

Ved storstadens grænse, hvor husene stå
blandt plæner og buske og i haverne små,
ved parker og stier og marker med grønt,
— hvem vil dog benægte, at her er der skønt?
Fra byens hjerte mærker vi vel pulsende slag,
men fred kan vi finde under husenes tag.
Her kan drengene tumle sig lystig i leg,
og pigerne binde deres kranse i maj.
Vi er storbyens børn, og vi elsker vor by,
og vi vil være med til at hævde dens ry;
men det må ikke ske, at de høje karéer
tager magten fra solen i vort kvarter.

Ny Østensgård skole den passer her godt;
den rager ej op, den vil ej ligne et slot,
dens bygninger er ej en samlet kolos,
nej — hygge er præget, og det passer for os.
Og meget let kan solen her hos os finde vej
til pladsen for arbejde som pladsen for leg.
Her hvor plantning og plæner skal hegne vor gård,
vi følger naturen både høst og i vår.
Lad det ses, at det bringer os solskin i sind,
så vi kan trodse kulde og bidende vind;
lad vort arbejde blive en glæde og leg
være alvor og gammen, som følger vor vej.

J.D. QUIST & COMPANY BOOTHBY, WISCONSIN
ARTHESEL, SWEDEN - KOBLENZ, GERMANY

DS 17/X3