



## **Dette værk er downloadet fra Slægtsforskernes Bibliotek**

Slægtsforskernes Bibliotek drives af foreningen Danske Slægtsforskere. Det er et privat special-bibliotek med værker, der er en del af vores fælles kulturarv omfattende slægts-, lokal- og personalhistorie.

### **Støt Slægtsforskernes Bibliotek – Bliv sponsor**

Som sponsor i biblioteket opnår du en række fordele. Læs mere om fordele og sponsorat her: <https://slaegtsbibliotek.dk/sponsorat>

### **Ophavsret**

Biblioteket indeholder værker både med og uden ophavsret. For værker, som er omfattet af ophavsret, må PDF-filen kun benyttes til personligt brug. Videre publicering og distribution uden for husstanden er ulovlig.

### **Links**

Slægtsforskernes Bibliotek: <https://slaegtsbibliotek.dk>

Danske Slægtsforskere: <https://slaegt.dk>

# Glamsbjerg eksamenskursus

1949



Statsanerkendt  
kursus til præliminæreksamen

Statens pædagogiske Studisamling  
København

## Oprettelse og formål

Glamsbjerg eksamenskursus er oprettet allerede 1909 og har med undtagelse af et enkelt år hvert år siden dimitteret elever til præliminæreksamen. Siden sommeren 1938 har kursus haft eksaminationsret, således at hele eksamen foregår på skolen, og eleverne eksamineres af deres egne lærere.

Kursustiden,  $2\frac{1}{4}$  år, er lidt længere end ved de fleste andre kursus, men til gengæld opnår vi, at eleverne kan arbejde som under almindelige skoleforhold. Det kan med normale evner og jævn flid lade sig gøre at tage en pæn eksamen på den fastsatte tid.

Undervisningen i åndsfagene gives under så frie former, som det kan lade sig gøre med fornøden hensyntagen til eksamen.

Tanken med oprettelsen af et eksamenskursus i tilknytning til Glamsbjerg Fri- og Efterskole har været, at man ved at åbne denne vej til eksamenslæsning for de unge mennesker muliggør, at børnene kan fortsætte undervisningen i børneskolen til deres 14 år og således modtage en samlet undervisning, der er egnet for dem, i stedet for allerede i 11 års alderen at overflyttes til eksamensmellemskolen.

Præliminæreksamen giver adgang til ansættelse i Etaterne (Jernbanevæsen, Postvæsen og Toldvæsen), ligesom mange banker og kontorer forlanger denne eksamen af de unge, der søger ansættelse. Ligeledes giver den mulighed for optagelse på seminarium for at tage læreruddannelse; er præliminæreksamen bestået med gennemsnit mg, har seminariet lov til at optage eleven uden prøve.

Elever, der ønsker at studere videre, kan fortsætte enten på to-årigt studenterkursus eller 3-årigt gymnasium. Af de 23 elever, der i sommeren 1948 dimitteredes fra Glamsbjerg eksamenskursus, fortsætter 7 til studentereksamen, 1 på studenterkursus og 6 på gymnasium, heraf er de 5 optaget uden prøve. 1 elev er optaget på seminarium, ligeledes uden prøve.

Et begrænset antal elever kan som kostelever bo på skolen, hvor de vil kunne deltage i ungdomsmøder på skolen samt i gymnastik og idræt.



## Lærerne ved skolen

*Frk. Marie Espensen* (Dansk, historie).

*Fru Karen Voigt Hansen* (Regning, matematik).

*Christian Schultz Petersen* (Engelsk, tysk).

*Einar Sørensen* (Geografi).

*Poul Uhrenholdt Petersen* (Fysik, naturhistorie).

*Gunnar Olsen*, skolens forstander (Dansk, fysik, naturhistorie).



## Eksamensresultater for de sidste 4 år

1945	dimitteredes	16	elever
1946	–	21	–
1947	–	23	–
1948	–	24	–

Gennemsnittet for disse fire år er 13,44 = mg ÷



## Fagene

Der undervises i følgende fag:

Dansk	5	timer	ugentlig
Historie	4	-	-
Geografi	2	-	-
Fysik	2	-	-
Naturhistorie	3	-	-
Regning	7	-	-
Matematik			
Tysk	4	-	-
Engelsk	4	-	-

Fransk kun de elever, der ønsker det, og mod ekstra betaling.

I alle nye fag begyndes fra grunden.



## Skoleåret

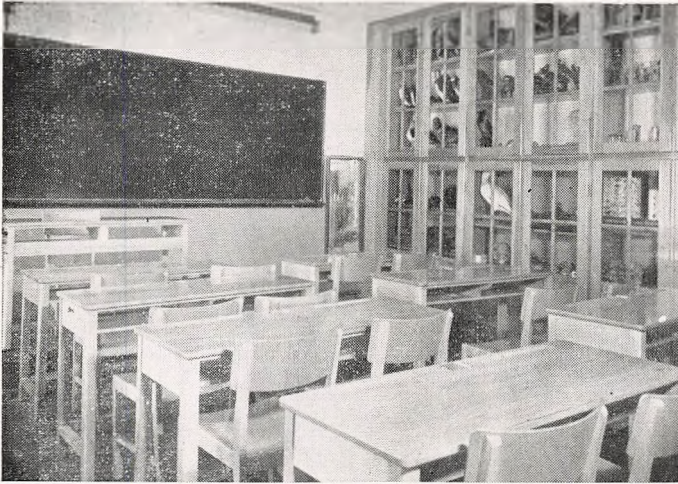
begynder til april. Den daglige skoletid er fra kl. 8,15 til kl. 14,45. Tiderne passer med tog både fra Assens- og Tommerupsiden. Lørdag slutter undervisningen dog kl. 12,15.

Til underretning for hjemmene og eleverne selv om standpunktet gives karakterer fire gange om året: Juli, oktober, december og april.

I april måned afholdes årsprøve (mundtlig og skriftlig) for de elever, der har gået på kursus et år.

Af den afsluttende eksamen foregår den skriftlige del i første halvdel af maj, medens mundtlig eksamen holdes i løbet af juni måned.

*Ferier:* Der gives seks ugers sommerferie fra først i juli til midt i august. Otte dages efterårsferie omkring midten af oktober, fjorten dages juleferie fra 22. december til 7. januar samt otte dages påskeferie.



## Bogliste

*Dansk:* Hans I. Hansen og Th. Heltoft: Dansk læse-  
bog for præmilinærskolens ældste klasse.

N. Andersen: Dansk sproglære nr. 2.

x H. Bæk: Danske digtere.

x Ingeborg Simesen: Danske digte af forskel-  
lige forfattere.

x Ida Falbe-Hansen og E. Keller: Svenske  
læsestykker til skolebrug.

x Nogle værker af danske forfattere.

*Historie:* Ludvig Schmidt: Historie for prælimi-  
nærskolen I og II ved Oluf Jonsen.

x Ingvard Nielsen, K. B. Andersen og K. Hel-  
veg Petersen: Samfundslære for realklassen.

*Geografi:* Geografi for mellem- og realskolen af  
C. C. Christensen v. Sophie Petersen I (16.  
udg.) og x II (17. udg.)

C. C. Christensen og A. M. R. Krogsgaard: At-  
las for mellemskolen og højere skoler. 14. udg.  
v. W. F. Hellner.

Atlas uden navne af C. C. Christensen og

A. M. R. Krogsgaard v. W. F. Hellner I (12. udg.) og II (10. udg.)

*Engelsk:* Ida Thagaard Jensen og Niels Haislund: Engelsk begynderbog for voksne.

x Otto Jespersen: Engelsk for præliminærskolen ved Sven Brüel.

Lund og Bredsdorff: Engelsk grammatik.

Sven Haderup: Engelske stiløvelser for præliminærskolen, mellemskolen og realklassen.

x P. Riis-Jacobsen: Engelske stiløvelser for realklassen og 1. gymnasieklasse m. eksamensopgaver m. m.

*Tysk:* Ellen Lange: Tysk læsebog for præliminærskoler. Tekstbog I + gloser og grammatik II.

Houken og Stenbjerre: Tyske stiløvelser for mellemskolen.

x Erik Rehling: Deutsche Aufsätze für die dänische Mittelschule.

*Matematik:* Jul. Petersen: Lærebog i aretmetik og algebra v. Albert Kristensen I (nr. 12) og x II (13 A).

Lærebog i plangeometri og trigonometri v. Albert Kristensen nr. 14.

*Regning:* Friis-Petersen og Jessen: Regning for det to-årige præliminærkursus I og x II.

*Opgavesamlinger:* Lomholt: Matematiske opg. A.

P. A. Larsen: 365 geometriske opgaver.

H. Chr. Christiansen: Opgaver i regning og aritmetik.

Nyeste udgaver.

*Fysik:* Th. Sundorph: Fysik for realskoler.

x H. Jepsen: Uorganisk kemi for realskoler.

*Naturhistorie:* Balslev og Andersen: Lærebog i zoologi.

Balslev og Simonsen: Lærebog i botanik.

x Rostrups flora.

x Rasmussen og Simonsen: Organisk kemi,



særlig til brug ved undervisningen i mellem-  
skolen. 16. udg.

De med x mærkede bøger anvendes ikke straks  
ved begyndelsen af kursus og kan købes, når sko-  
len giver besked derom.



## Skolebetalingen

De normale skolepenge er for tiden <sup>35 kr</sup> pr. må-  
ned, dog betales ingen skolepenge for august må-  
ned. Foruden skolepengene betales der årlig 16 kr.  
som brændselspenge til skolen, og disse opkræves  
med 1 kr. i september og maj og 2 kr. for hver af  
de mellemliggende 7 måneder. Endvidere betales  
der sammen med skolepengene for april måned kr.  
4,50 for deltagelse i den til skolen knyttede skole-  
lægeordning. Elever, som bor på skolen, betaler 15  
kr. pr. måned for værelse med lys og varme, for  
kosten betales kr. 05 pr. måned; her betales lige-  
ledes kun for 11 måneder.

De boende elever må selv medbringe sengetøj og  
håndklæder. Desuden flyttebevis, sygekassebog og  
for tiden tillige rationeringskort.

Understøttelse til skoleophold gives til trængen-  
de elever i form af moderation af skolepengene  
eller direkte understøttelse fra elevforeningen.

Enkelte amter, deriblandt Assens amt, giver ef-  
ter ansøgning hjælp til mindrebemidlede elever.  
Skema fås på skolen.

Indmeldelsesblanketten bag i programmet bedes  
benyttet.

**Gunnar Olsen**  
Forstander.

## Indmeldesseddél til Glamsbjerg eksamenskursus

Elevens navn og alder: .....

Elevens adresse:.....

Faderens navn, stilling og adresse:.....

Ønsker eleven at bo på skolen?.....

---

Først når denne seddel i udfyldt stand er indsendt til skolen, betragter vi vedkommende elev som indmeldt.