



Danskernes Historie Online

Danske Slægtsforskeres Bibliotek

Dette værk er downloadet fra Danskernes Historie Online

Danskernes Historie Online er Danmarks største digitaliseringsprojekt af litteratur inden for emner som personalhistorie, lokalhistorie og slægtsforskning. Biblioteket hører under den almennyttige forening Danske Slægtsforskere. Vi bevarer vores fælles kulturarv, digitaliserer den og stiller den til rådighed for alle interesserede.

Støt Danskernes Historie Online - Bliv sponsor

Som sponsor i biblioteket opnår du en række fordele. Læs mere om fordele og sponsorat her: <https://slaegtsbibliotek.dk/sponsorat>

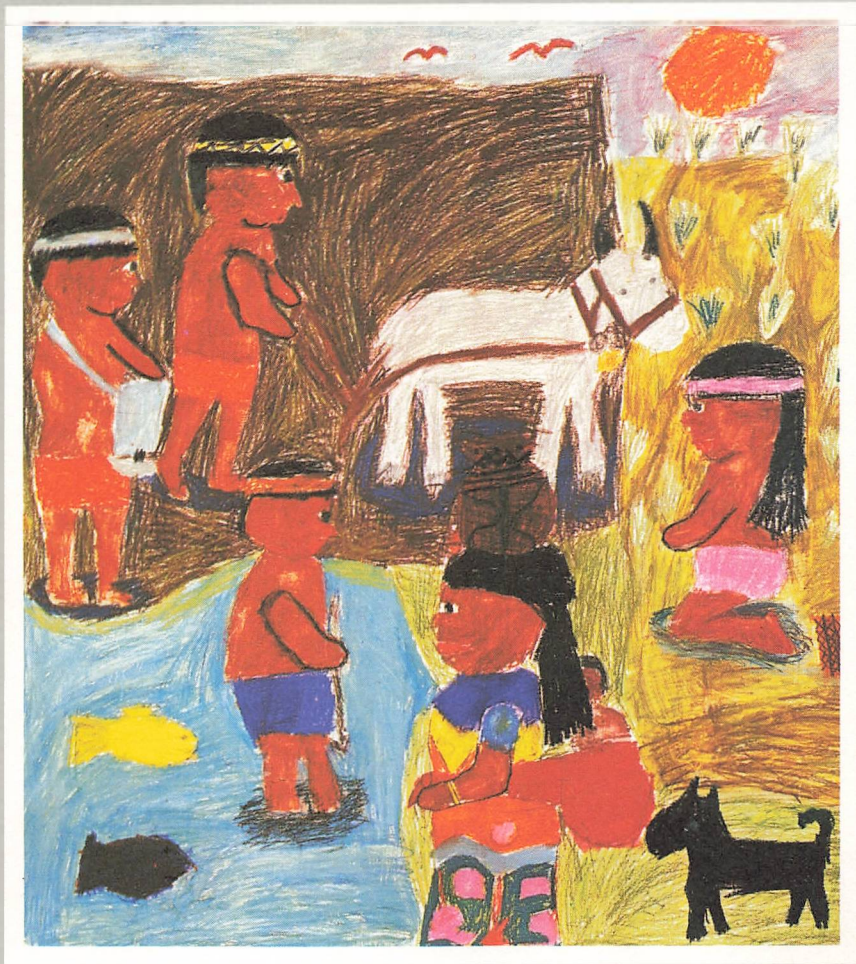
Ophavsret

Biblioteket indeholder værker både med og uden ophavsret. For værker, som er omfattet af ophavsret, må PDF-filen kun benyttes til personligt brug.

Links

Slægtsforskernes Bibliotek: <https://slaegtsbibliotek.dk>

Danske Slægtsforskere: <https://slaegt.dk>



HOLTE GYMNASIUM

1973

HOLTE GYMNASIUM

1972-73

Forsidebilledet er en gengivelse af et maleri, udført af en elev i 3. klasse.

INSTITUTIONENS ORGANISATION

Den selvejende institution Holte Gymnasium

Fra 1. august 1969 ændredes Holte Gymnasium fra at være et aktieselskab til at være en selvejende institution.

Aktieselskabet havde siden 1915 ikke alene stået for driften af Holte Gymnasium men tillige udbygget dette i takt med de skiftende tiders krav. Den omdannelse, som har fundet sted, må ses på baggrund af samfundets syn på den private skole, som dette senest er kommet til udtryk i lov om statsstøtte til visse private skoler vedtaget af folketinget den 18. juni 1969.

Nedenstående vedtægter er godkendt af undervisningsministeriet.

Vedtægter for den selvejende institution Holte Gymnasium

§ 1.

Institutionens navn er Holte Gymnasium. Den er oprettet af aktieselskabet Holte Gymnasium og er en fortsættelse af den af frk. Henny Algreen Ussing i 1899 stiftede pøgeskole og den i 1914 deraf opståede „Holte højere Almen-skole“. Institutionens hjemsted er Søllerød kommune.

§ 2.

Institutionens formål er at drive en individuelt præget undervisning fra den undervisningspligtige alders begyndelse frem til real- og studentereksamen eller tilsvarende eksamina. Undervisningen sker i henhold til de til enhver tid gældende love og bestemmelser.

§ 3.

1. Institutionens anlægskapital er tilvejebragt som gave fra aktieselskabet Holte Gymnasium og omfatter det pr. 31. juli 1969 af Holte Gymnasium benyttede inventar, samlinger, bibliotek og andet løsøre til en samlet værdi af kr. 1.300.000,00 skriver en million trehundrede tusinde kroner, det Holte Gymnasium A/S tilgodehavende statsluskud, anslået til 4.000.000 kroner skriver fire millioner kroner, samt den pr. 31. juli 1969 værende likvide driftskapital, der ligeledes stilles til rådighed af aktieselskabet Holte Gymnasium. Den nævnte driftskapital udgjorde pr. 31. juli 1969 kr. 151.230,49 kroner skriver ethundredeoghalvtres tusinde tohundredogtredive kroner.

2. Institutionens drift dækkes gennem tilskud fra staten, ved bidrag fra kredse omkring skolen og gennem skolepengene. Skolepengene udgør egendækning i henhold til principperne i tilskudsloven samt bidrag til dækning af ikke-tilskudsberettigede udgifter.

§ 4.

Den del af institutionens kapital, der ikke bindes i institutionen tilhørende fast ejendom, eller som ikke er nødvendig for institutionens drift, skal anbringes efter reglerne for anbringelse af umyndiges midler.

§ 5.

Overskud ved institutionens drift kan alene komme institutionen tilgode, jfr. dog § 12.

§ 6.

1. Institutionens styrelse består af:
 - a. Formanden, der er den til enhver tid værende borgmester for Søllerød kommune.
Har formanden forfald, indtræder den fungerende borgmester eller et andet af kommunalbestyrelsen udpeget medlem af denne, som formand i hans sted.
 - b. 3 medlemmer udpeget af Søllerød kommunalbestyrelse, hvoraf mindst 2 skal være medlemmer af kommunalbestyrelsen.
 - c. 7 medlemmer valgt af medlemmerne af Holte Gymnasiums forældrerepræsentantskab blandt gymnasiets forældre, idet dog forældrerepræsentantskabets formand og næstformand altid er fødte medlemmer. Det skal tilstræbes, at alle afdelinger af gymnasiet er repræsenteret. Såfremt der oprettes en forening af tidligere elever fra Holte højere Almenskole og fra Holte Gymnasium, skal denne have adgang til at vælge 1 af de i dette punkt nævnte 7 medlemmer inden for sin medlemskreds.
 - d. Et juridisk og/eller økonomisk sagkyndigt medlem, der vælges af styrelsen efter indhentet udtalelse fra lærerkollegiet ved Holte Gymnasium.
2. De under b nævnte medlemmer vælges efter hvert kommunevalg.
3. De under c nævnte medlemmer vælges for en 4-årig periode. Dog afgår – efter lodtrækning – 3 forældrerepræsentanter i 1971 på det i § 4 i vedtægterne for forældrerepræsentantskabet omhandlede konstituerende møde. Det er dog en forudsætning for medlemskab under gruppe c,

at medlemmet opfylder betingelsen ved fortsat at være forældre (værge) til en elev i Holte Gymnasium eller medlem af den i stk. 1 c nævnte elevforening. Ved valg er alle forældre (værger) valgbare, uanset om de vil være i stand til at forblive medlemmer i hele valgperioden.

4. For de under b og c nævnte medlemmer skal der på samme måde vælges suppleanter.
5. Såfremt et medlem udtræder af styrelsen i løbet af en periode, indtræder suppleanten for den resterende del af perioden. Såfremt et medlem har forfald i mindst 2 måneder, indkalder styrelsen suppleanten.
6. Det under d nævnte medlem udpeges for en 4-årig periode; første periode udløber den 31. marts 1974.
7. Til alle styrelsesposter kan genvalg finde sted.
8. Skolens rektor, lærere og øvrige ansatte kan ikke være medlemmer af styrelsen, selv om de har børn i skolen.
9. Styrelsens medlemmer skal være myndige og uberygtede.
10. Skolens rektor og administrativ inspektør deltager i styrelsens møder, men uden stemmeret. Administrativ inspektør deltager dog ikke i behandling af sager, der vedrører ansættelse og afskedigelse af lærere.
11. Styrelsen træffer beslutning om, hvorvidt et medlem har en sådan interesse i en sag, at han er udelukket fra at deltage i styrelsens forhandling og afstemning om sagen. Et medlem skal underrette styrelsen, hvis der foreligger forhold, der kan give anledning til tvivl om hans habilitet.
12. Styrelsesmedlemmerne hæfter ikke personligt for institutionens forpligtelser, og de kan ikke få andel i institutionens eventuelle overskud.
13. Styrelsen skal holde møde så ofte det er nødvendigt – dog mindst én gang i løbet af hvert regnskabsår. Formanden er dog pligtig at indkalde til styrelsesmøde, når mindst 3 medlemmer forlanger det. Såfremt han ikke efterkommer en sådan henstilling, kan de pågældende selv indkalde mødet, der da er beslutningsdygtigt, selv om formanden ikke måtte være til stede, idet dog betingelserne i pkt. 14 og 16 iøvrigt skal være opfyldt.
14. Formanden indkalder til møderne med mindst 14 dages varsel, og senest 8 dage før udsendes en dagsorden. Indkaldelsesvarslet kan dog undtagelsesvis forkortes i tilfælde, hvor en sags afgørelse ikke tåler op-sættelse.
15. Alle spørgsmål afgøres ved simpel stemmeflerhed; i det i stk. 14, 2. pkt. omhandlede tilfælde kræves dog $\frac{2}{3}$ majoritet. Ved stemmelighed er formandens stemme afgørende.

16. Møderne er kun beslutningsdygtige, når mindst 9 af styrelsens medlemmer – herunder formanden og mindst 2 medlemmer af hver af de under b og c nævnte medlemsgrupper – er tilstede. Er et møde ikke beslutningsdygtigt, kan formanden med mindst 8 dages varsel indkalde til et nyt møde med samme dagsorden, ved hvilket der da, uden hensyn til de tilstedeværendes antal, kan tages bestemmelse om de spørgsmål, til hvis afgørelse det første møde indkaldtes.
17. Styrelsen fastsætter selv sin forretningsorden og nedsætter et forretningsudvalg bestående af formanden, 1 medlem valgt af og blandt den under b nævnte gruppe, 1 medlem valgt af og blandt den under c nævnte gruppe samt det under d nævnte medlem. Rektor og administrativ inspektør deltager – efter samme regler som for styrelsesmøder – i forretningsudvalgets møder, og forretningsudvalget kan indkalde anden sagkyndig bistand, herunder lærerrådsformanden, der i øvrigt altid modtager dagsorden for møderne.
18. Over styrelsens og forretningsudvalgets møder føres en protokol, som underskrives af de tilstedeværende, og der udsendes et referat, som godkendes på næste møde.

§ 7.

Institutionen forpligtes af formanden for styrelsen i forbindelse med skolens rektor.

Ved væsentlige dispositioner, herunder køb, afhændelse, bortforpagtning og pantsætning af fast ejendom, kræves dog underskrift af yderligere 2 styrelsesmedlemmer.

Ved dispositioner over fast ejendom kræves tillige undervisningsministeriets godkendelse.

På samtlige de institutionen tilhørende ejendomme skal bestemmelsen om, at ministeriets godkendelse kræves til salg og pantsætning, tinglyses som dispositionsindskrænkning.

Med ovennævnte begrænsninger kan der meddeles rektor og/ eller administrativ inspektør prokura.

§ 8.

Institutionens regnskabsår er finansåret. Regnskabet føres og aflægges af en af bestyrelsen ansat administrativ inspektør, der i det daglige fungerer under gymnasiets rektor. Ved ledighed indstiller rektor til styrelsen, hvem han ønsker udnævnt. Indstillingen skal omfatte flere personer. Regnskabet revideres af en af styrelsen udpeget statsautoriseret revisor og underskrives af styrelsen, rektor samt revisor.

§ 9.

Styrelsen ansætter og afskediger skolens rektor.

Rektor har som indehaver af eksamensretten det fulde, selvstændige an-

svar for skolens pædagogiske ledelse i overensstemmelse med de af undervisningsministeriet og undervisningsdirektoraterne givne bestemmelser. Rektor foretager i overensstemmelse hermed indstilling til styrelsen vedrørende ansættelse og afskedigelse af skolens lærere. Rektor kan dog på egen hånd ansætte timelærere, vikarer samt andet midlertidigt ansat lærerpersonale.

Pedellen ansættes af styrelsen efter indstilling fra rektor, der i øvrigt alene ansætter andet servicepersonale.

§ 10.

Institutionens økonomiske ledelse varetages af styrelsen. Rektor træffer dog de nødvendige dispositioner i forbindelse med skolens daglige drift og lader udarbejde et udkast til det årlige budget efter at have indhentet ønsker fra lærerne og det øvrige personale samt fra elevrådene og forældrerepræsentantskabet, til hvem henholdsvis elever og forældre i forvejen kan henvende sig. Budgettet vedtages af styrelsen senest 1 måned før regnskabsårets begyndelse.

§ 11.

Ændringer i nærværende vedtægter kan foretages af styrelsen med $\frac{2}{3}$ majoritet og med undervisningsministeriets godkendelse.

§ 12.

Såfremt forholdene bevirker, at institutionen ophører med at drive skolevirksomhed, opløses institutionen.

Styrelsen har dog pligt til, inden opløsning besluttet, at forsøge skolevirksomheden fortsat eventuelt ved omdannelse til en offentlig institution. Ophører institutionen med sin virksomhed, træffer styrelsen med undervisningsministeriets godkendelse bestemmelse om at opløse institutionen og om fremgangsmåden ved likvidationen. Institutionens formue bliver i så fald, efter at al gæld er dækket, at anvende efter styrelsens nærmere bestemmelse og efter indhentet godkendelse fra undervisningsministeriet til fremme af unges uddannelse.

Styrelsen består for tiden af følgende medlemmer: borgmester, landsretsagfører Erik Øigaard (formand), viceborgmester, ekspeditionssekretær Ulrik Schou (næstformand), oberstløjtnant F. K. Sylvestersen, m.k., generalsekretær, cand. jur. Erik Hyldstrup, m.k., cand. jur. fru Ruth Bjørn Jensen, direktør Torben Senn, bankinspektør Knud Bjørn Jensen, fru Maja Schousboe, fru Marianne Busch-Jensen, læge Karsten Rubow, landsdommer Johs. Bangert, samt som repræsentant for H. G. Samfundet stud. jur. Jørn Anker-Svendsen. Af styrelsens medlemmer er valgt et forretningsudvalg, der for tiden består af borgmester Øigaard, viceborgmester Ulrik Schou, fru Ruth Bjørn Jensen og fru Marianne Busch-Jensen.

Forældrerepræsentantskabet

I det moderne skolebillede spiller et fastere samarbejde mellem skole og hjem en betydelig rolle, og da samtidig overgangen til selvejende institution krævede forældrenes medvirken til og indflydelse på skolens drift, blev der i oktober 1969 taget initiativ til at oprette et forældrerepræsentantskab.

Forældrerepræsentantskabet, hvis vedtægter findes aftrykt nedenfor, bygger i princippet på klassen som den enhed, hvori samarbejdet forældre-elever-lærere har sin naturlige udfoldelse. Derudover tjener selve det samlede forældrerepræsentantskab til at se hele Holte Gymnasiums virksomhed både indadtil og udadtil i et større samlet perspektiv.

Vedtægter for Forældrerepræsentantskabet ved Holte Gymnasium

§ 1. Formål

Forældrerepræsentantskabet har til formål at medvirke til det bedst mulige samarbejde gymnasiet, dets lærere, elever og forældre imellem, særlig med henblik på at opfylde Holte Gymnasiums mål set som et led i det samlede skolebillede.

§ 2. Sammensætning

Forældrerepræsentantskabet sammensættes af én repræsentant fra hver klasse. Denne skal være mor eller far til eller værge for en elev i den pågældende klasse.

Hvis en repræsentant i løbet af sin funktionsperiode, f. eks. på grund af en elevs udmeldelse, må ophøre med at være repræsentant, indtræder suppleanten i forældrerepræsentantskabet.

§ 3. Valg

Valg af repræsentanter og suppleanter finder sted hvert år ved møder, der med mindst 14 dages varsel afholdes senest 4 uger efter skoleårets begyndelse.

Valgbarhed til forældrerepræsentantskabet forudsætter ikke personligt fremmøde, men skriftligt samtykke i tilfælde, hvor en kandidat er forhindret i deltagelse i valgmødet.

Valget afgøres efter en forudgående drøftelse ved simpel stemmeflerhed efter skriftlig afstemning på selve mødet. For hver elev kan der – dog kun ved fremmøde af mindst én af forældrene (eller værgen) – afgives indtil 2 stemmer.

Valgperioden er: 1 år ved valg i børnehaveklassen, 1. klasse, 10. klasse, 3 real og 1 g, i øvrigt 2 år.

De ovenfor nævnte møder finder sted ved forældrerepræsentantskabets foranstaltning og består dels af et fællesmøde, hvor rektor, formanden for lærerrådet, elevrådene og forældrerepræsentantskabet orienterer om Holte

Gymnasium, lærerrådet, elevrådene og forældrerepræsentantskabet, dels af klasseforældremøder, hvor valgene finder sted.

§ 4. Konstitution

Senest 3 uger efter valget afholdes et forældrerepræsentantskabsmøde med følgende dagsorden:

0. Valg af dirigent.
1. Formandens beretning.
2. Orientering om Holte Gymnasiums virksomhed og planer ved rektor, lærerrådets formand og elevrådets formand.
3. Behandling af indkomne forslag.
4. Valg af ledelse.
5. Valg af medlemmer til forskellige af Holte Gymnasiums organer, jfr. dog § 5, pkt. c.
6. Eventuelt.

Forslag, der ønskes behandlet under pkt. 3, skal være formanden i hænde senest ugedagen før mødet. Indkaldelse til såvel dette møde som til de i § 6 omhandlede forældrerepræsentantskabsmøder skal ske skriftligt og med mindst 14 dages varsel.

Ved valg af medlemmer til forskellige af Holte Gymnasiums organer er ved valget til den selvejende institutions styrelse formand og næstformand fødte medlemmer, i øvrigt skal det tilstræbes, at alle Holte Gymnasiums afdelinger bliver ligeligt repræsenteret.

§ 5. Valg af ledelse

- a. Ud af sin midte vælger forældrerepræsentantskabet en ledelse bestående af 6 medlemmer: Formand, næstformand samt 4 medlemmer og 3 suppleanter – alle for en etårig periode. Hver af Holte Gymnasiums 3 afdelinger skal være repræsenteret med 2 medlemmer og 1 suppleant. Genvalg kan finde sted.
- b. Hvis et medlem af ledelsen ikke kan fortsætte med at være klasserepræsentant, udtræder denne samtidig af ledelsen, hvorefter suppleanten indtræder.
Ved formandens forfald eller eventuelle afgang overtager næstformanden posten som formand.
- c. Ledelsen udpeger – under iagttagelse af princippet i § 4, stk. 3, sidste sætning – blandt klasserepræsentanterne medlemmer til Holte Gymnasiums samarbejdsudvalg.

§ 6. Klasseforældrerepræsentantens og ledelsens opgaver

- a. Klasseforældrerepræsentanten kan med rimeligt varsel indkalde klassens forældre til møde om aktuelle problemer samt til møder, hvor der redegøres for forældrerepræsentantskabets virksomhed. Er klasseforældrerepræsentanten forhindret i at varetage sit hverv, møder suppleanten. Såfremt $\frac{1}{4}$ af en classes forældre skriftligt fremsætter ønske derom, skal klasseforældrerepræsentanten indkalde til møde for klassens forældre.
- b. Ledelsen fører forhandling med Holte Gymnasiums forskellige organer på forældrerepræsentantskabets vegne og bidrager gennem foredrag og orientering til at give Holte Gymnasiums forældre den bedst mulige forståelse af gymnasiets vilkår og muligheder. Det påhviler endvidere ledelsen at behandle problemer af fælles interesse for forældrene samt at drøfte sådanne problemer med Holte Gymnasiums organer. Ledelsen deltager i de af Holte Gymnasium afholdte samarbejdsudvalgsmøder. Herudover kan ledelsen anmode rektor om et møde enten med ledelsen alene eller med hele forældrerepræsentantskabet. Gymnasiets rektor har ret til at indkalde ledelsen til møde, herunder tillige ret til at anmode denne om indkaldelse af hele forældrerepræsentantskabet. Ledelsen sikrer sit kendskab til forældrerepræsentantskabets indstilling gennem afholdelse af forældrerepræsentantskabsmøder. Udover det § 4 omtalte møde skal der afholdes mindst ét forældrerepræsentantskabsmøde i skoleårets sidste halvdel. Indkaldelsen til dette møde skal mindst indeholde den i § 4, stk. 1, pkt. 0–3 og pkt. 6 angivne dagsorden. Forældrerepræsentantskabet skal endvidere indkaldes til møde, såfremt $\frac{1}{4}$ af dets medlemmer skriftligt over for formanden anmoder derom. Ledelsen orienterer i øvrigt forældrerepræsentantskabet og Holte Gymnasiums øvrige organer om sit arbejde gennem beretningen på forældrerepræsentantskabsmødet og gennem referater, der udsendes efter hvert møde i ledelsen; disse referater skal fortrinsvis indeholde oplæg og beslutninger.

§ 7. Holte Gymnasiums forhold til forældrerepræsentantskabet og til den enkelte classes forældrekreds

Forældrerepræsentantskabet og dets ledelse kan ikke drøfte den enkelte elevs eller lærers forhold.

Rektor har adgang til, men ikke pligt til at deltage i alle møder.

Klasselæreren og klassens øvrige lærere har adgang, men ikke pligt til at deltage i møder for klassens forældre.

§ 8. Vedtægtsændringer

Vedtægtsændringer kan vedtages af forældrerepræsentantskabet ved simpelt stemmeflertal. Ændringerne skal forelægges til udtalelse i lærerrådet samt godkendes af den selvejende institution Holte Gymnasiums styrelse.

§ 9. Ophævelse

Forældrerepræsentantskabet kan ophæves, såfremt mere end $\frac{3}{4}$ af de afgivne stemmer er derfor ved en skriftlig afstemning i såvel forældrerepræsentantskabet som blandt forældrene.

§ 10.

Disse vedtægter har opnået tilslutning i skolenævnet og lærerforeningen og er godkendt af den selvejende institution Holte Gymnasiums styrelse. De godkendtes på det første møde af forældrerepræsentantskabet.

(I den ovennævnte formulering af §§ 3-6 indgår ændringer vedtaget af forældrerepræsentantskabet d. 22/3 1971 og d. 1/5 1972; ændringerne er godkendt af lærerrådet).

Beretning om Forældrerepræsentantskabets virksomhed 1972/73

Forældrerepræsentantskabet består af en repræsentant for hver af skolens klasser. Valgene finder sted klassevis ved skoleårets begyndelse i overensstemmelse med bestemmelserne i vedtægterne for forældrerepræsentantskabet.

En af repræsentantskabets meget vigtige opgaver er valg af medlemmer til forskellige af Holte Gymnasiums organer. Det mest betydningsfulde valg her er nok valget af 6 medlemmer til den selvejende institution Holte Gymnasiums styrelse, der har ansvaret for skolens økonomi, ansætter lærere m. v. Herudover vælger repræsentantskabet medlemmer til forskellige samarbejdsudvalg.

Forældrerepræsentantskabets ledelse vil gerne på dette sted understrege en speciel side ved Holte Gymnasium, der gør et samarbejde i særlig grad nødvendigt. Skolen er en privatskole, organiseret som en selvejende institution. For at staten vil yde tilskud til skolen i denne form, er det en betingelse, at en stor del af styrelsens medlemmer er valgt blandt forældrene. Det er derfor klart, at det er af den største betydning for skolens virksomhed, at forældrene slutter op om skolen og går aktivt ind i samarbejdet med dens øvrige parter. Om repræsentantskabets aktivitet i årets løb kan kort berettes følgende:

Foredragsudvalget har arrangeret ét møde, og i år blev indkaldelserne udsendt til alle med posten. Dette forhøjede deltagerantallet en del.

Trafikudvalget har fået gennemført en bedre busordning og lysregulering ved Skolevejs udmunding i Rønnebærvej.

Skolebladssamarbejdet med elever og lærere gik godt i nogle måneder, men her i den sidste del af året er udgivelsen af skolebladet helt gået i stå,

og fremover vil skolens og repræsentantskabets meddelelser udkomme i H. G. Informationer, når der er materiale at udsende.

Samarbejdsudvalg A har været samlet mange gange, da emnet rejser og ekskursioner skulle gennemdrøftes, forhandles og vedtages. De nye regler foreligger nu. Derudover har man diskuteret udvalgets område, og ordensreglementet har været til høring inden den endelige vedtagelse i udvalg C.

Antallet af afholdte klassemøder er gået ned, og jeg vil derfor gerne opfordre repræsentanterne til at arrangere disse møder og sende referat til skolen og repræsentantskabets formand.

Repræsentantskabets 3 møder i år har været velbesøgt, og en del suppleanter har overværet møderne.

Marianne Busch-Jensen
formand for forældrerepræsentantskabet

Forældrerepræsentantskabet har valgt skoledirektør *H. Holm* til pædagogisk tilsynsførende med undervisningen i børnehaveklassen, 1.–7. klasse samt 8.–10. klasse.

Klasseforældrerepræsentanterne samt deres suppleanter – anført i parentes – er for tiden følgende:

- Bhkl. a: Fru Hanna Wulf-Andersen (fru Kirsten Skov)
- Bhkl. b: Fru Karen Westerbye-Juhl (fru Anne Helsholt)
- 1 a: Hr. Johs. Bangert (hr. Georg Brandt Christensen)
- 1 b: Fru Birthe Barfoed (hr. Poul Peter Rasmussen)
- 2 a: Hr. Karsten Rubow (fru Conny Kryger)
- 2 b: Fru Else M. L. Jensen (fru Bodil Kliim)
- 3 a: Hr. Johannes Ekner (fru Karen Hansen)
- 3 b: Hr. Mogens Trepka (fru Eva Madsen)
- 4 a: Fru Hanne Goldschmidt (hr. Martin Petersen)
- 4 b: Fru Inge Olsen (fru Kirsten Kofod)
- 5 a: Hr. Esger Birch (hr. Kurt Gerner Jacobsen)
- 5 b: Fru Regitze Helms (fru Inger Wachmann)
- 6 a: Fru Kirsten-Agnete Gotfredsen (fru Birgit Frandsen)
- 6 b: Hr. Torben Senn (fru Estrid Heerup)
- 7 a: Hr. Erik Rostgård Christensen (fru Madeleine Brockenhuus-Schack)
- 7 b: Fru Fleur Skovgaard Poulsen (hr. Carl Lund Svendsen)
- 8. kl.: Hr. Thyge Mejlvang Pedersen (fru Inge Bække)
- 9. kl.: Fru Jytte Mordhorst (fru Kirsten Nielsen)
- 10. kl.: Hr. Eilif Ludvigsen (fru Bodil Liisberg)
- 1 r a: Hr. Kurt Hansen (hr. Henrik Fønns)
- 1 r b: Hr. Ole Dorfelt (hr. Hans Chr. Bremer)

- 1 r c: Fru Anna Ebsen Petersen (hr. Michael Petri)
 2 r a: Hr. Ernst Goldschmidt (fru Dorthe de Bang)
 2 r b: Hr. Gert Svanholm (hr. Poul Kjær)
 2 r c: Hr. Niels Gram (hr. Elmo Andersen)
 3 r a: Hr. Tommy Watson Hansen (hr. Georg Lund)
 3 r b: Hr. Jørgen Rosenørn (fru Merete Senn)
 1 s a: Hr. Hans Bohn Christiansen (fru Esther Groth-Andersen)
 1 s b: Hr. Steen Wiggers (hr. Niels F. Lange)
 1 s c: Hr. Peter Kassø (fru Birthe Gaarmann)
 1 m x: Hr. Jens Ludvigsen (fru Ulla Rathje)
 1 m y: Hr. Poul Back (fru Anna Møller)
 1 m z: Fru Ellen Thiel Nielsen (fru Orla Nielsen)
 1 m v: Hr. Sigurd Øhrstrøm (fru Ellen Ostenfeldt)
 2 s a: Fru Karen Margrete Banning (fru Birthe Bergstrøm-Nielsen)
 2 s b: Fru Jonna Petersen (hr. Bent Knauer)
 2 s c + m u: Hr. Knud Stadel Nielsen (fru Grethe Skovgaard)
 2 m x: Hr. Ib Jørgensen (hr. Curt Allingbjerg)
 2 m y: Hr. Jørgen Clausen (fru Birgitte Bardenfleth)
 2 m z: Hr. Børge Aaslyng (hr. Erik S. Flemming)
 3 s a: Fru Marianne Busch-Jensen (hr. Henrik Bardenfleth)
 3 s b: Hr. Ove Hjulmand (fru Grethe Hjulmand)
 3 s c: Fru Else Svalastoga (hr. Svend Stensler Thomsen)
 3 m x: Hr. Erik Høybye (fru Karen Monberg Carlsen)
 3 m y: Hr. Hans Rørdam (fru Aida Toftager-Larsen)
 3 m z: Hr. Knud Bjørn Jensen (fru Gudrun Svanholm)

Forældrerepræsentantskabets ledelse består for tiden af: fru Marianne Busch-Jensen (formand), hr. Karsten Rubow (næstformand), hr. Hans Steinmetz, hr. Sigurd Øhrstrøm, hr. Ernst Goldschmidt, hr. Jørgen Rosenørn og hr. Esger Birch.

Lærerrådet

Lærerrådet ved Holte Gymnasium er organiseret i overensstemmelse med undervisningsministeriets bekendtgørelse af 12. juli 1972 om lærerråd, lærerforsamlinger og samarbejdsudvalg ved private gymnasieskoler m. m., dog således, at også de lærere, som har timer i børnehaveklassen, hovedskolen og/eller 8., 9. og 10. klasse svarende til mindst halv stilling er medlemmer af lærerrådet.

Rektor er medlem af lærerrådet, men kan ikke vælges til dets formand. Lærere, hvis beskæftigelse ved skolen svarer til mindre end halv stilling, kan deltage i rådets møder uden stemmeret. Elevrepræsentanter har, når forslag fra samarbejdsudvalg C behandles i lærerrådet, ret til uden stemmeret at deltage i rådets forhandlinger. I andre tilfælde kan to elevrepræsen-

tanter efter indbydelse deltage i lærerrådets møder under behandlingen af enkelte eller alle punkter.

Lærerrådet træffer beslutning om anskaffelse eller fornyelse af undervisningsmidler og større inventargenstande inden for de af skolens styrelse fastsatte bevillinger samt om fordeling af stipendier. Lærerrådet skal høres om a) principperne for elevoptagelse, b) spørgsmål om eventuelle forholdsregler over for elever ved disciplinære forseelser af grovere karakter, c) antallet af klasser og grenhold, d) time- og fagfordelingsplaner, e) stillingsopslag og indstillinger om stillingsbesættelser for så vidt angår fagkombination, f) budgetforslag, g) byggesager, h) årsprøvernes ordning og omfang, i) vikartimernes fordeling ved længere vakancer, j) ekskursioner, k) skolelokalernes anvendelse til andet formål end skolens undervisning.

For skoleåret 1972–73 valgtes til lærerrådsformand hr. Herløv, til næstformand hr. Snitker, til sekretær fru Terp. Lærerrepræsentanter i samarbejdsudvalgene er i dette skoleår, foruden de tre nævnte, hr. Henriksen, hr. Hans Henrik Jensen og fru Struve. Af disse har hr. Herløv, hr. Snitker og fru Struve været repræsentanter i A-udvalget. Suppleanter for lærerrepræsentanterne er hr. Dahlkild og fru Weygaard.

Lærerforsamlingen

Lærerforsamlingen består af rektor og samtlige lærere ved skolen.

Lærerforsamlingen indkaldes og ledes af rektor.

På møder i lærerforsamlingen behandles bl. a. spørgsmål om elevernes forhold i relation til deres standpunkt, herunder om deres opflytning i en højere klasse. Afgørelse om oprykning eller ikke-oprykning finder sted efter faste regler, som blandt andet indebærer skriftlig afstemning.

Elevorganisation

I skoleårets løb har man gjort forsøg på at reorganisere elevorganisationen for 8.–10. kl., real- og gymnasieafdelingen (det tidligere A-råd), men det er endnu (den 1. april 1973) ikke lykkedes at skabe enighed blandt eleverne om organisationens form og samarbejdet med rektor, lærere og forældre.

Derimod har det såkaldte B-råd (børnehaveklassen og 1.–7. klasse) fortsat sin funktion.

Årsberetning for B-rådet:

Der har i dette skoleår, indtil midten af marts, været afholdt 4 normale møder. Foruden et antal mindre forbedringer, må det nævnes, at vi har deltaget i en revidering af ordensreglementet, samt at vi har fået nedsat et morgensangsudvalg, der beskæftiger sig med morgensangslisten.

Anders Hejlsberg,
B-rådets formand.

Samarbejdsudvalg

I efteråret 1969 oprettedes ved Holte Gymnasium fire samarbejdsudvalg, nemlig:

Samarbejdsudvalg A: rektor – 3 lærere – 3 forældre – 3 elever

Samarbejdsudvalg B: rektor – 6 lærere

Samarbejdsudvalg C: rektor – 6 lærere – 6 elever

Samarbejdsudvalg D: rektor – 6 lærere – 6 forældre

I indeværende skoleår har *samarbejdsudvalg A* foruden at tage stilling til aktuelle spørgsmål, især beskæftiget sig med ekskursioner, udflugter og skolerejser. På baggrund af indstillinger fra forældrerepræsentantskabet, lærerrådet og elevrådet nåede man i udvalget frem til de bestemmelser, som er aftrykt på s. 61, og som er godkendt af de nævnte forsamlinger og af rektor. I øvrigt har A-udvalget fastslået, at det anser sig for funktionsdygtigt, så længe blot 2 af de 3 grupper, hvoraf det er sammensat, fungerer.

Samarbejdsudvalg C fungerer som det i undervisningsministeriets bekendtgørelse af 12. juli 1972 omtalte kontaktorgan mellem rektor, lærerråd og elever. Ifølge bekendtgørelsen træffer udvalget inden for de bevillingsmæssige rammer afgørelse vedrørende fællestimer og studiekredse, faciliteter, fritidsaktiviteter og fællesarrangementer samt affatter skolens ordensregler. Atter i år har udvalgets virksomhed været hæmmet af de uklare forhold omkring elevorganisationen. Dog har man behandlet et forslag til et nyt ordensreglement.

H. G. Samfundet

H. G. Samfundets formål er at samle tidligere elever fra Holte Høiere Almenskole og Holte Gymnasium til underholdende og oplysende arrangementer sammen med skolens nuværende og tidligere lærere. Tillige har foreningen til formål at gavne eleverne på Holte Gymnasium og at repræsentere de tidligere elever.

H. G. Samfundet har adgang til, inden for sin medlemskreds, at vælge et medlem af den selvejende institution Holte Gymnasiums styrelse. Siden 1970 har stud. jur. Jørn Anker-Svendsen beklædt denne post.

Som medlem kan optages enhver, der har været elev på Holte Høiere Almenskole og Holte Gymnasium, samt Holte Gymnasiums nuværende og tidligere lærere.

Årskontingentet er 20 kr. for uddannelsessøgende og 30 kr. for andre. H. G. Samfundets love er aftrykt i skolens årsberetning 1971.

Formand for H. G. Samfundet er for tiden fuldmægtig, cand. merc. Per Villum Hansen, Skyttebjerg 25, 2850 Nærum, tlf. 80 16 46.

SKOLENS OPBYGNING OG FUNKTION

Skolens klasser

Holte Gymnasium omfatter *børnehaveklasse, hovedskole, 8., 9. og 10. klasse, en realafdeling og en gymnasieafdeling.*

Gymnasieafdelingen har to linier, en sproglig (s) og en matematisk (m). Ved oprykning til 2. gymnasieklasse videreføres 1 s som nysproglig gren (ns), samfundssproglig gren (ss) og musiksproglig gren (mus), mens 1 m videreføres som matematisk-fysisk gren (mf), naturfaglig gren (mn), samfundsmatematisk gren (sm) og musikmatematisk gren (mum). Valget af gren finder sted inden 15. april og er bindende.

9. og 10. klasse kan afsluttes med en *statskontrolleret prøve*, 3. realklasse afsluttes med *realeksamen*, 3. gymnasieklasse med *studentereksamen*.

Børnehaveklasse, en kort orientering om mål og midler

Formålet med at lade børn begynde deres skolegang i en børnehaveklasse er at lette deres overgang til skolemiljøet, der på en række punkter er forskelligt fra det miljø, de hidtil har kendt.

Ved at placere denne tilvænningsperiode, eller begyndelsen af den, før den egentlige skoleundervisning, vil man give barnet mulighed for at gennemføre dels en social tilpasning og dels stimulere barnets evne og lyst til at udtrykke sig, såvel gennem tale som gennem frembringelser af forskellig art og gennem ageren.

Samværet i gruppen giver rig lejlighed til spontan tale, og adgangen til ler, farver og andre materialer giver ligeledes gode muligheder for at læse sine udtryksmuligheder at kende. At agere elsker de fleste børn, og det er tillige et vigtigt instrument i opøvelse af udtrykssevne og samvirke. Derfor er optræden i udklædningsstøj, mimespil og dukketeater ofte anvendt i børnehaveklassen.

Da den sociale modning er en vigtig del af børnehaveklassens formål, lægges der vægt på, at børnene får lejlighed til selvstændigt at erfare deres situation i gruppen, og hvorledes de selv kan påvirke den. Derfor vil aktivitet i frit dannede grupper sammensat efter interesser og sympatier være en del af klassens arbejdsform, herunder vil pædagogens opgave være at støtte dem, der har behov herfor, i tilpasningen til gruppen.

En forudsætning for, at alt dette vil lykkes, er, at der etableres et venligt og tolerant klima, som indenfor rimelige rammer tillader børnene at udspille deres konflikter og gøre deres erfaringer, således at de kan forstås og forarbejdes. Højtælsning, samtalestunder og forskellige pædagogiske spil er daglige ting i klassen.

Et andet vigtigt formål med børnehaveklassen er at vænne børnene til skolemiljøet. Dagens opdeling i timer og frikvarterer, skolens indretning og atmosfæren, skal blive fortrolige ting. De første erfaringer om de normer, der er for samværet på en skole, skal indhøstes.

Der er således mange ting, der skal læres i børnehaveklassen, mere eller mindre uhåndgribelige ting. Påbegyndelse af den egentlige skoleundervisning og indlæring af konkrete færdigheder er der ikke tale om. Noget sådant ville stride mod både ånd og bogstav i retninglinien for børnehaveklassernes arbejde.

Forældrenes positive medvirken er i hele skolens arbejde af afgørende betydning, og ikke mindst vigtig er den ved skolestarten. Skolen arrangerer i september et aftenmøde, hvor der orienteres i børnehaveklassens mål og midler.

Inge Mølbak Jensen Inga Danø

Standpunktsbedømmelse og karakterer

Bedømmelse af elevernes standpunkt, flid og anlæg udtrykkes i karakterer, vidnesbyrd eller på anden måde. Standpunktsbog (karakterbog) forevises i hjemmet og afleveres underskrevet på skolen senest den 3. skoledag efter udleveringsdagen. For elever, der er fyldt 18 år, kræves dog ikke påtegning om forevisning i hjemmet.

I hovedskolens 1.-7. klasse gives ikke karakterer, men hjemmene vil 3 gange i skoleårets løb modtage meddelelse om deres børns standpunkt.

I 8., 9. og 10. klasse gives karakterer og evt. vidnesbyrd. Karaktererne gives i overensstemmelse med bekendtgørelse af 4. februar 1963 (se nedenfor). Elever, som har aflagt den statskontrollerede prøve ved afslutningen af 9. eller 10. klasse, modtager et særligt bevis herfor.

I real- og gymnasieafdelingen gives karakterer – eventuelt ledsaget af vidnesbyrd – 3 (evt. 2) gange i skoleårets løb. Der anvendes den ved bekendtgørelse af 4. februar 1963 fastsatte karakterskala, som består af 10 trin, nemlig:

Karakterer:		Hvad karaktererne betegner:	
13	} udmærket	{ usædvanlig selvstændigt og udmærket	
11			udmærket og selvstændigt
10			udmærket, men noget rutinepræget
9	} middel	{ lidt over middel	
8			middelgodt
7			lidt under middel
6	} usikkert	{ nogenlunde tilfredsstillende	
5			ikke tilfredsstillende
03			meget utilfredsstillende
00	helt uantageligt		

Såvel det højeste trin, karakteren 13, som det laveste trin, karakteren 00, benyttes kun undtagelsesvis. – Hvor en karakter skal gives på grundlag af særkarakterer, benyttes den karakter, som ligger nærmest ved særkarakterernes gennemsnit. Hvis gennemsnittet ligger midt imellem to karakterer, afrundes opefter, dog kan karakteren 13 aldrig opnås ved forhøjelse. (Jvf. cirkulære af 12/11 1963.)

For fastsættelsen af års- og eksamens karakterer i 3. realklasse gælder følgende regler: I december og i marts gives der terminskarakterer, for de skriftlige fags vedkommende efter afholdelse af terminsprøver. Før eksamen begynder, gives der årskarakterer i alle fag undtagen religion, samt for orden med skriftlige arbejder. For fag, der afsluttes med 1. eller 2. realklasse, gives årskarakterer ved undervisningens afslutning. I årskarakteren i 3. realklasse i skriftlig dansk indgår en ved slutningen af 2. realklasse givet årskarakter i diktat med $\frac{1}{3}$. Eksamens karakterer gives i alle fag, med undtagelse af religion, skrivning, formning, håndarbejde, sløjd, legemsøvelser og sang, samt for orden med skriftlige arbejder. Efter nærmere bestemmelse bortfalder dog eksamen i 3 eller 4 af de mundtlige fag, og årskaraktererne i de pågældende fag overføres tillige som eksamens karakterer. – Ved beregningen af, om en elev har bestået realeksamen, medtages alle årskarakterer

og eksamenskarakterer undtagen årskaracteren i sang. (Års- og eksamenskarakter i latin fra 2. realklasse opføres på realeksamensbeviset, men medregnes ikke i eksamensresultatet. Særlige beviser for bestået latinprøve kan udstedes.) Til at bestå realeksamen kræves, at summen af samtlige karakterer er mindst 5,5 gange karakterernes antal, og at summen af de to laveste karakterer plus gennemsnittet af de øvrige karakterer er mindst 13. Dette krav skal være opfyldt såvel for årskaracterernes som for eksamenskaracterernes vedkommende.

For bestået realeksamen udstedes et *eksamensbevis*, på hvilket der angives alle års- og eksamenskarakterer, men ingen gennemsnitskarakterer.

Årskaracterer til *studentereksamen* gives i alle fag, hvori de enkelte klasser har modtaget undervisning i gymnasiet, dog med følgende undtagelser: Til og med studentereksamen 1974 gives ikke årskaracter i religion, men der gives en særlig årskaracter for orden med skriftlige arbejder. Fra og med studentereksamen 1975 er de fag, hvori der ikke gives årskaracterer, legemsøvelser, formning-kunstforståelse og – bortset fra musikgrenene – musik. – Årskaractererne for fag, i hvilke der ikke undervises i 3 g, gives ved afslutningen af undervisningen i disse fag i 1 eller 2 g og overføres til eksamensprotokollen. – For at eleverne kan få øvelse i at løse skriftlige opgaver under lignende forhold som ved studentereksamen, afholdes der i 3. gymnasieklasse forud for karaktergivningen i december og forud for fastsættelsen af årskaractererne prøver i de skriftlige fag. Karaktererne for disse prøver er kun vejledende ved de to karaktergivninger.

Eksamenskaracterer ved studentereksamen gives i alle fag, hvori der holdes skriftlig(e) prøve(r), samt i de fag, hvori der kan holdes mundtlig prøve. Til og med studentereksamen 1974 gives desuden en karakter for orden med skriftlige eksamensarbejder. For mundtlige eksamensfag, hvori prøve bortfalder efter undervisningsdirektørens bestemmelse, gælder den regel, at årskaracteren i disse fag tillige tæller som eksamenskaracter. Til eksamensprotokollen overføres eksamenskaracterer givet i 1 eller 2 g i fag, som afsluttes i disse klasser. (I de sidst nævnte fag kan for øvrigt en elev få lov at aflægge ny prøve i august-september, når eleven som årskaracter i faget har fået 5 eller derover og som eksamenskaracter 00 eller 03. Er prøve i faget bortfaldet, kan eleven få lov at aflægge prøve i dette fag i august-september, hvis årskaracteren har været 00 eller 03).

Af alle årskaracterer, undtagen årskaractererne i formning-kunstforståelse og – bortset fra musikgrenene – i musik, udregnes et gennemsnitstal med én decimal. Ligeledes udregnes et gennemsnitstal med én decimal af alle eksamenskaracterer, herunder overførte årskaracterer. *Eksamensresultatet* er middeltallet mellem de to gennemsnitstal og angives med én decimal. Til at bestå studentereksamen kræves, at summen af samtlige karakterer er mindst 5,5 gange karakterernes antal, og at summen af de to laveste karakterer plus gennemsnittet af de øvrige karakterer er mindst 13. Dette krav skal

være opfyldt såvel for årskarakterernes som for eksamenskarakterernes vedkommende. — På *eksamensbeviset* indføres alle årskarakterer og eksamenskarakterer, de to gennemsnitstal samt eksamensresultatet.

Valgfri fag

For elever i 8., 9. og 10. klasse er kun følgende fag obligatoriske: dansk, orientering, regning og legemsøvelser, i 8. klasse tillige religion, i 9. klasse religion og skrivning. Herudover vælger eleverne selv blandt de øvrige fag (engelsk, tysk, fysik, matematik, husgerning, håndarbejde, sløjd, formning og maskinskrivning), hvilke de ønsker at få undervisning i, dog således, at den enkelte elevs ugentlige timetal i valgfri fag skal være 12 i 8. klasse, 11 i 9. klasse og 14 i 10. klasse. Skolen forbeholder sig ret til at afvise urimelige kombinationer.

I realafdelingen er der nogle få fag, hvori deltagelse ikke er obligatorisk. I 1. realklasse vælger eleverne selv 2 ugentlige timer i gruppen musik, formning, håndarbejde og sløjd. I 2. realklasse er latin valgfrit, men der kræves en prøve i faget før optagelse på gymnasiets sproglige linie. I 3. realklasse er fransk og matematik (men ikke regning) valgfri for alle elever. For elever, der ikke deltager i undervisningen i valgfri fag, arrangeres i et vist omfang anden undervisning.

Elever, der deltager i undervisningen i et valgfrit fag, fritages for prøve i faget, hvis forældrene skriftligt over for rektor fremsætter ønske derom senest den 20. marts (for latins vedkommende dog senest 3 uger før prøven).

På *gymnasiets matematiske linie* samt på *den sproglige linies samfunds-sproglige gren* kan hver elev vælge mellem fagene *engelsk* og *tysk*. Det herefter trufne valg er bindende for den enkelte elev i de klasser, hvori denne sprogundervisning foregår.

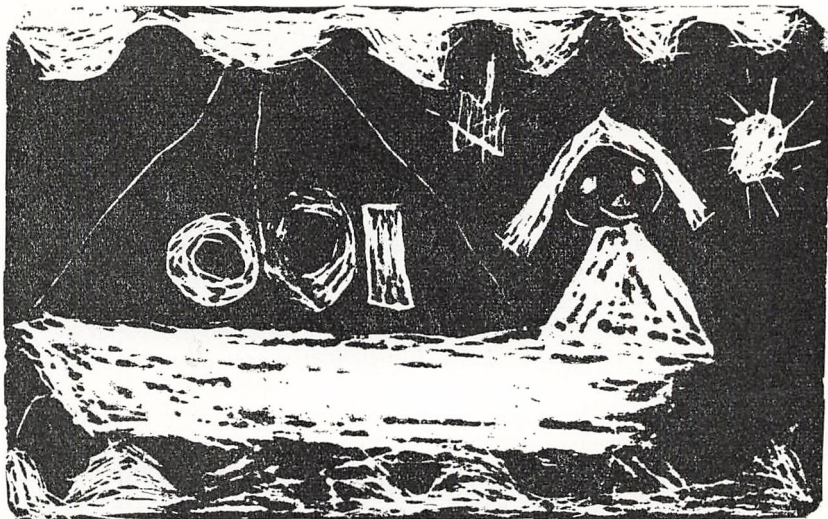
På begge gymnasiets linier kan der tilbydes elever i 1, 2 og 3 g undervisning i *russisk* i stedet for fransk, i 2 og 3 g undervisning i *formning-kunsthåndarbejde* i stedet for musik.

Specialundervisning for læseretardedede (ordblindeundervisning)

Siden 1941 har der ved skolen været indrettet specialundervisning for læseretardedede børn. Undervisningen har fungeret som et supplement til elevens normale danskundervisning, og timerne har derfor ofte ligget uden for den normale undervisningstid.

Denne særlige undervisning bestrides af ordblindepædagog, fru Astrid Hald.

Specialundervisningen for læseretardedede er gratis. I nogle tilfælde har Statens Institut for Talelidende betalt for undervisningen.



Grafik fra 1. klasse (gipstryk).

Optagelse i skolen

Som regel sker optagelse af elever kun i børnehaveklassen, i 1. hovedskoleklasse, i 1. realklasse og i 1. gymnasieklasse.

I børnehaveklassen og 1. kl. sker der fortrinsvis optagelse af elever fra Søllerød kommune, og det har af pladshensyn endog været nødvendigt at gøre optagelse afhængig af, hvor længe forældrene har boet i Søllerød kommune.

Angående elever, som ønskes overflyttet fra en anden skole, må der forelægges vidnesbyrd og eventuelle beviser fra vedkommende skole. I nogle tilfælde kan optagelse gøres afhængig af en optagelsesprøve. For optagelse i 1. gymnasieklasse gælder særlige regler (se nedenfor under „Oprykning i højere klasser“).

Oprykning i højere klasser

For elevers oprykning i højere klasser gælder følgende regler:

I 1.-6. hovedskoleklasse træffer rektor afgørelsen efter forhandling med lærerne.

Efter at have gennemgået 7. klasse kan eleverne efter forældrenes ønske oprykkes enten i 1. realklasse eller i 8. klasse. Forældrene får, før valget skal træffes, en udtalelse fra skolen om elevens egnethed og muligheder.

I 8. og 9. klasse sker oprykning efter afgørelse i lærerforsamlingen.

Også for 1. realklasses vedkommende er det lærerforsamlingen, som træffer afgørelse om oprykning i næste klasse. Skolen tilsender forældre

til elever, som ikke kan oprykkes, en meddelelse herom. På grundlag af et senest i marts måned afholdt lærermøde vil hjemmene blive orienteret, hvis skolen allerede på dette tidspunkt nærer tvivl om, at den pågældende vil kunne oprykkes i næste klasse.

Afgørelsen af, om elever fra 2. *realklasse* kan optages i 1. gymnasieklasse, træffes ved samarbejde mellem skolen og et ifølge undervisningsministeriets bekendtgørelse af 28. januar 1963 oprettet fordelingsudvalg for hovedstadsområdet. (Om oprykning i 3. realklasse kan lærerforsamlingen træffe afgørelse på egen hånd under hensyntagen til den nedenfor omtalte oprykningsprøve.) Optagelse i 1 g er betinget af, at den pågældende elev dels består en af ministeriet foranstaltet oprykningsprøve med et tilfredsstillende resultat, dels – ifølge sin skoles erklæring – kan forventes at kunne følge undervisningen på tilfredsstillende måde og fuldføre undervisningen på normal tid. Elever, der har bestået realeksamen med et tilfredsstillende resultat, har mulighed for at kunne optages i 1 g, ligeledes under forudsætning af, at skolen erklærer den pågældende for egnet til at følge undervisningen og gennemføre uddannelsen på normal tid. – Prøve i latin kræves af elever, der skal optages på den sproglige linie. Prøven, der benævnes „den lille latinprøve“, skal enten være bestået inden optagelsen i 1 g eller senest i oktober måned i optagelsesåret. (Jvf. bekendtgørelse af 10. juli 1964.)

En elev, der i 1 eller 2 g efter skolens indstilling og direktoratets afgørelse ikke kan deltage i de afsluttende prøver ved studentereksamen ved skoleårets slutning, kan ikke oprykkes i næste klasse. Beslutning om oprykning træffes i øvrigt efter lærerforsamlingens rådgivning enten af forældremyndighedens indehaver eller, hvis eleven ikke er undergivet forældremyndighed, af eleven selv.

ØKONOMISKE SPØRGSMAL

Skoleafgift m. m.

For alle elever, som er bosat i Søllerød kommune, kan der for det kommende skoleår ventes fastsat følgende betalingsregler:

1) Af skattepligtige indkomster under 30.000 kr. betales ingen skoleafgift.

2) Af skattepligtige indkomster over 30.000 kr. betales skoleafgift efter nedenstående skala:

Skattepligtig indkomst	Skoleafgift for hver elev pr. skoleår
kr. 30.000–30.499	kr. 108,-
kr. 30.500–32.999	kr. 207,-
kr. 33.000–34.499	kr. 261,-
kr. 34.500–35.999	kr. 315,-
kr. 36.000–37.499	kr. 369,-
kr. 37.500–39.499	kr. 423,-
kr. 39.500–41.499	kr. 477,-
kr. 41.500 og derover	kr. 540,-

Det samlede beløb betales i 9 månedlige rater (oktober–juni inkl.), hvorom nærmere oplysning tilsendes hjemmene fra Privatbankens Holte-afdeling.

For de elever, som har deres hjem uden for Søllerød kommune, og som er optaget efter 1. okt. 1969, bliver den årlige skoleafgift kr. 2250,-. For elever optaget før 1. oktober 1969 gælder de for elever bosiddende i Søllerød kommune fastsatte regler.

Nedsættelse af eller fritagelse for skoleafgift kan eventuelt opnås efter begrundet ansøgning; der vil blandt andet kunne tages hensyn til antallet af børn under uddannelse. Den nævnte ansøgning må være skolen i hænde senest den 20. august og må fornys for hvert skoleår.

Oplysning om den nærmere specifikation af den enkelte elevs skoleafgift kan fås ved henvendelse på skolens regnskabskontor.

Indbetalingen: Ingen form for skoleafgift modtages direkte af skolen, hverken kontant, pr. giro eller i checks, idet Privatbankens Holte-afdeling (Holte Bank) indkasserer alle Holte Gymnasium tilkommende beløb. Det månedlige beløb indbetales i banken senest inden den 10. i hver måned. Er beløbet ikke indkommet til den tid, vil inkassation ske gennem banken for vedkommendes regning.

Om indbetalingen henvises i øvrigt til nedenstående:

1. Indbetalinger modtages i Privatbankens Holte-afdeling (Holte Bank), Stationsvej 20, Holte, i banktiden mandag–fredag kl. 9.30–15.00, torsdag og fredag tillige kl. 16.00–18.00.

2. Der vil kunne træffes aftale om indbetaling i Privatbankens Vedbæk-afdeling, Stationsvej 16, Vedbæk, og Nærum-afdeling, Nærumvænge Torv 2; ekspeditionstid som angivet for Holte-afdelingen.
3. Såfremt man måtte føre konto i Privatbanken, vil der kunne træffes aftale med banken om, at beløbet hver måned hæves på kontoen.
4. Betalingen vil endvidere kunne tilsendes Privatbankens Holte-afdeling (Holte Bank) eller indbetales på bankens postgirokonto – under opgivelse af den elevs navn og klasse, for hvem betalingen sker.

Udmeldelse skal altid ske skriftligt med mindst én måneds varsel. Der betales fuld skoleafgift til og med det tertial, i hvilken udmeldelsen bliver effektiv.

Bogdepot for lærebøger og undervisningsmaterialer

Elever i samtlige klasser kan vederlagsfrit låne lærebøger, ordbøger og andet undervisningsmateriale.

Skolen udleverer tillige gennem bogdepotet notesblokke, stilehæfter, lektiebøger m. m. Det har af sparehensyn været nødvendigt at indføre en vis rationering af papirforbruget, således at der kun 2 gange om året udleveres et beregnet, rimeligt antal A4-blokke. Stilehæfter m. m. udleveres, når behovet dokumenteres.

I de lånte bøger må der ikke uden særlig tilladelse skrives eller tegnes. Bøgerne skal afleveres i rimelig stand, og skolen vil gøre erstatningskrav gældende, hvis de beskadiges.

Elever og hjem opfordres til at hjælpe med, så at der kan spares på de meget store bogudgifter. Bøgernes levetid kan forlænges, hvis eleverne altid har omslag om dem.

Gymnastikdragt

Skolens gymnastikdragt *for drenge* består af blå kortærmet skjortebluse med påsyet skolemærke. Dertil hvide gymnastikbukser. Til indendørsbrug anvendes gymnastiksko (ikke gymsokker), til udendørsbrug gummisko. Gymnastikdragten *for piger* består af blå to-delt bomuldsdragt med påsyet skolemærke. Dertil hvide gymsokker og gummisko. Tøjet – også håndklæde – skal forsynes med stropper, og alt skal mærkes med fulde navn (øverst – bagest). Eleverne skal selv anskaffe deres gymnastiktøj. Skolen har aftale med herreekviperingshandler Bargisen, Stationsvej 3, Holte, om at han fører de nævnte manufakturvarer.

Legater og understøttelser

Det Billensteinske Legat

Til minde om den indsats, ingeniørkaptajn, direktør Carl Soelberg Billenstein ydede i forbindelse med Holte Gymnasium start og udbygning i

årene 1911–33 stiftede Holte Gymnasium og direktør Billensteins arvinger i året 1970 et mindelegat i hans navn.

Legatet uddeles normalt én gang årligt til en elev eller lærer, der har gjort en indsats, som har fået blivende betydning for Holte Gymnasium.

Legatets styrelse består af Holte Gymnasiums rektor og 4 medlemmer, udpeget henholdsvis af direktør Billensteins direkte og myndige arvinger, af forældre til elever på Holte Gymnasium, af lærerne og af eleverne.

Holte Gymnasiums Fond

Fonden, som er en videreførelse af den i 1942 stiftede Holte Gymnasiums Studiehjælp, råder over midler, som kan anvendes til studie- og uddannelsesformål for elever og tidligere elever i Holte Gymnasium, såvel i form af stipendier som lån, endvidere til præmier og påskønnelser til skolens elever, og endelig til sådanne formål, som ikke umiddelbart omfattes af offentlige bevillinger til skolen.

Fondens bestyrelse udgøres af samarbejdsudvalg D. Bevillinger af fondens midler skal indstilles af rektor efter konference med lærerrådet. Fondens administratorer er for tiden direktør Kay Darting og skoleinspektør Jørgen Schunck.

Legater fra Statens Uddannelsesstøtte

Fra og med skoleåret 1961–62 er der af Ungdommens Uddannelsesfond – fra 1970 kaldet Statens Uddannelsesstøtte – blevet stillet beløb til rådighed for elever i gymnasieklasserne.

Forældre vil efter nærmere meddelelse kunne rekvirere ansøgningsblanketter, som udfyldt og forsynet med skattevæsenets påtegning tilbagesendes til skolen.

I 1972–73 uddeltes i alt 181.695 kr. til 44 elever i Holte Gymnasium.

Fhv. Kjøbmand i Swansea i England Jacob Peter Larsens Legat for trængende Drengbørn i Søllerød, Gentofte og Lyngby Sogne

Berettigede til at komme i betragtning er sådanne trængende drengbørn i de nævnte sogne, som efter at have opnået 10 års alderen viser opvækthed og evne til at modtage en højere undervisning end den, der ydes i de almindelige skoler, navnlig i sproglig og teknisk retning.

Ansøgninger indsendes inden 15. november til Kjøbmand Jac. P. Larsens Legat, Amtskontoret, Blegdamsvej 27, 2100 København Ø.

Ulykkesforsikring

Alle skolens elever er kollektivt ulykkesforsikrede. Forsikringen gælder for ulykkestilfælde, som finder sted i skolen, på vej til og fra skolen samt under ekskursioner og andre skoleudflugter.

Timefordelingen for HOVEDSKOLEN og REALAFDELINGEN i skoleåret 1973/74.

Der angives de ugentlige timetal på de forskellige klassetrin. Tallene i parenteser betegner: »heraf deletimer«. (1 deletimer er klassen delt i to hold). Enkelte af tallene vil formentlig blive ændret i overensstemmelse med regeringens sparekrav.

	1	2	3	4	5	6	7	8	9	10	1 r	2 r	3 r
Religion	1	1	1	1	1	1	1	1	1	.	1	1	.
Dansk	7 (4)	7 (2)	7 (2)	7 (1)	7	5	4 (1)	5	5	4	4	5	5
Skrivning	1	1	1	.	5	.	4	1	.	.
Engelsk	3 (3)	4	3	.	.	.	3	3	4
Tysk	3 (2)	.	.	.	4	3	4
Historie	1	1	1	2	2	2	2
Geografi	1	1	1	2	2	.	.	.	2	2	2
Biologi	1	1	1	2	2	.	.	.	2	2	2
Iagttagelse	2	1
Orientering	5	5	5	.	.	.
Fysik	2	.	.	.	3	2	2
Matematik - regning ..	3 (3)	4 (2)	4 (1)	5	5	4	4 (1)	5	6	4	4	6	5
Formning	2	2	2	2	2	2	2
Sang	1	1	1	1	1	2
Sløjd (drengene)	{ 2	{ 2	{ 2	{ 2
Håndarbejde	2	{ 2	{ 2	{ 2	{ 2
Legemøvelser	1	3	2	2	2	2	2	2	2	2	2	2	2
Klasselærertime	1	1	1	1	1	1	.	.	1	.	.	.
Fransk (valgfrit)	4
Latin (valgfrit)	4	.
Andre valgfrie fag	12	11	14	2	.	.
Ialt	17	20	23	25	28	30	30	30	30	30	30	32	32

Timefordelingsplan for GYMNASIEAFDELINGEN i skoleåret 1973/74.

Der angives de ugentlige timetal i hvert fag på de forskellige linier og grene.

	1 s	1 m	2 ns	2 ss	2 mus	2 mf	2 mn	2 sm	2 mum	3 ns	3 ss	3 mus	3 mf	3 mn	3 sm	3 mum
Religion.....	.	.	1	1	1	1	1	1	1	2	2	2	2	2	2	2
Dansk.....	3	3	3	3	3	3	3	3	3	4	4	4	4	4	4	4
Engelsk.....	4	{ 5	4	{ 3	{ 3	6	{ 5	{ 5
Tysk.....	3	{ 5	3	{ 3	{ 3	5	{ 5	{ 5
Fransk.....	{ 5	{ 5	{ 3	{ 3	{ 3	{ 3	{ 3	{ 3	{ 3	{ 3	{ 3	{ 3	{ 3	{ 3	{ 3	{ 3
Russisk.....	{ 5	{ 5	{ 3	{ 3	{ 3	{ 3	{ 3	{ 3	{ 3	{ 3	{ 3	{ 3	{ 3	{ 3	{ 3	{ 3
Latin.....	4	.	4	.	4
Oldtidskundskab.....	1	1	2	2	2	2	2	2	2
Historie.....	2	2	3	3	3	3	3	3	3	3	3	3	3	3	3	3
Samfundsfag } Samfundslære }	.	.	.	5	.	.	.	5	.	1	5	1	1	1	5	1
Geografi.....	2	.	.	3	.	3	3	3	3	.	2	.	.	2	2	.
Biologi.....	3	.	.	3	3	3	3	7	3	3
Kemi.....	.	2	.	.	.	3	3	1	3
Fysik.....	.	3	.	.	.	3	2	2	2	.	.	.	5	2	2	2
Matematik.....	2	5	3	3	3	5	3	3	3	.	.	.	6	3	3	3
Formning.....	.	.	{ 2	{ 2	.	{ 2	{ 2	{ 2	.	{ 1	{ 1	.	.	{ 1	{ 1	.
Musik.....	2	2	{ 2	{ 2	6	{ 2	{ 2	{ 2	6	{ 1	{ 1	7	{ 1	{ 1	{ 1	7
Legemøvelser.....	2	2	2	2	2	2	2	2	2	2	2	2	2	2	2	2
Ialt.....	30	30	30	30	30	30	30	30	31	30	30	30	30	30	30	30

{ foran to tal betegner, at den enkelte elev
 \ kun deltager i et af de to fag.

EKSAMENER 1972



De sproglige studenter 1972

Øverste række: Hans Holm Kristensen, Lars Paaby, Lise Wulff, Anna-Katrine Thuesen, Carsten Nehammer, Charlotte Hersaa, Søren Rasmussen, Vibeke Rechnitzer, Jens-Kim Hesse, Morten Axelsen, Jan Søndergaard Jørgensen.

Næstøverste række: Margrethe Endersen, Mette Bure, Helle Klein, Lis Karlsen, Ulla Rode, Grith Fjeldmose, Maigret Sørensen, Mikala Bagge, Kamma Westergaard.

Næstnederste række: Inger Sølling, Kirsten Draiby, Trine Balslev, Claus Nelson, Kirsten Uhre, Karen Aarøe, Claus Johansen, Peter Bützer, Anne Worning, Kristian Kielland.

Nederste række: Hanne Junget, Charlotte Bonnesen, Rita Gyarmaty, Anette Clausen, Marianne Roulund Hansen, Karen Bredsdorff, Anne Bjerre, Birgit Olsen, Carsten Dibbern, Gitte Christiansen, Jørgen Nielsen.

Følgende elever bestod *studentereksamen*:

Den sproglige linie, nysproglig gren:

Axelsen, Morten, f. 26.12.53
Balslev, Trine, f. 8.3.54
Bjerre, Anne Dalgas, f. 22.2.53
Bonnesen, Charlotte, f. 11.2.54
Bredsdorff, Karen, f. 19.10.51
Clausen, Anette, f. 8.7.53

Endersen, Margrethe, f. 1.9.52
Gyarmaty, Rita, f. 14.2.53
Hansen, Marianne Roulund,
f. 10.11.52
Johansen, Claus Ingemann, f. 31.3.53
Junget, Hanne, f. 6.4.52

Juul, Mette, f. 7.12.52
Nelson, Claus Werner, f. 17.10.53
Nielsen, Jørgen, f. 11.2.51
Westergaard, Kamma, f. 18.9.52
Bagge, Mikala, f. 1.6.53
Bützer, Peter, f. 13.10.52
Christiansen, Gitte, f. 11.8.53
Fjeldmose, Griith, f. 24.8.53
Hersaa, Charlotte, f. 24.3.53
Karlsen, Lis Meyer, f. 12.3.53
Kielland, Kristian, f. 10.10.52

Klein, Helle, f. 6.7.53
Kristensen, Hans Holm, f. 13.1.53
Malling, Kirsten, f. 8.5.53
Olsen, Birgit, f. 27.3.54
Paaby, Lars Sidenius, f. 20.5.52
Rechnitzer, Vibeke, f. 28.8.53
Sørensen, Mairret, f. 1.10.53
Uhre, Kirsten, f. 8.10.53
Worning, Anne, f. 30.11.53
Wulff, Anne Lise, f. 19.4.54
Aarøe, Karen, f. 31.12.54

Den sproglige linie, samfundssproglig gren:

Bure, Mette, f. 8.12.53
Dibbern, Carsten, f. 13.12.51
Draiby, Kirsten, f. 19.10.52
Heshe, Jens-Kim, f. 7.11.53
Jørgensen, Jan Søndergaard, f. 6.9.52
Sølling, Inger f. 27.3.53

Nehammer, Carsten Rantzau, f. 6.5.52
Rasmussen, Søren, f. 28.5.52
Rode, Ulla, f. 16.10.52
Thuesen, Anna-Katrine Kragh,
f. 2.12.52

Den matematiske linie, matematisk-fysisk gren:

Bergstrøm-Nielsen, Nina, f. 12.10.53
Christensen, Søren, f. 3.11.53
Dansgaard, Finn, f. 28.7.53
Gjendal, Bjørn, f. 15.10.52
Havnø, Karsten, f. 8.10.53
Jensen, Gertrud Glarbo, f. 8.9.53
Rostved, Jette, f. 14.7.53
Sølvsten, Karin, f. 26.8.53
Aarøe, Poul Erik, f. 2.3.53
Davidsen, Per Asbjørn, f. 6.10.53
Feldinger, Peter Christian, f. 15.9.53
Gadeberg, Hans Erik, f. 30.3.53
Jacobsen, Per Moe, f. 16.7.52
Jakobsen, Henrik Borup, f. 6.9.53
Keldebæk, Flemming, f. 9.6.53
Klewitz, Martin von, f. 3.12.53

Langskov, Lars, f. 23.10.51
Larsen, Flemming, f. 15.6.52
Rasmussen, Jørgen Steen, f. 1.10.51
Schmidt, Peter, f. 1.12.52
Vibe-Hastrup, Henrik, f. 14.8.52
Vig, Karen-Louise, f. 31.5.53
Hansen, Erik Bo, f. 23.1.53
Klenow, Lars, f. 23.6.53
Munck, Anders, f. 8.5.53
Nielsen, Sven Koldby, f. 23.11.53
Pitzner-Jørgensen, Fredrik, f. 29.5.53
Rode, Christian, f. 25.3.54
Schjøler, Leif, f. 7.10.54
Søeborg, Mette, f. 7.7.53
Talbot-Pedersen, Arne, f. 21.6.53

Den matematiske linie, naturfaglig gren:

Bruun, Karsten, f. 3.1.54
Fastner, Jørgen, f. 26.2.53
Johansson, Jesper, f. 19.2.53
Magnussen, Sven Peter, f. 24.8.52
Petersen, Mette, f. 2.7.53
Søfelt, Søren f. 29.1.52
Hornhaver, Jesper Idoff, f. 16.7.52

Myling-Petersen, Kim, f. 23.9.52
Tang, Flemming, f. 28.10.52
Bay, Jesper, f. 8.4.53
Rathlev, Niels, f. 14.6.54
Ruben, Nils, f. 29.7.54
Tarp, Lita, f. 27.10.53



De matematiske studenter 1972

6. (øverste) række: Søren Christensen, Hans Erik Gadeberg, Kim Myling-Petersen, Flemming Keldebæk, Peter Schmidt, Anders Munck, Hans Erik Jørgsholm, Peter Feldinger, Henrik Jakobsen, Sven Koldby Nielsen, Thomas Stig Andersen, Hjalte Iversen, Martin von Klewitz.
5. række: Karin Sølvsten, Jesper Hornhaver, Hans Gøtzsche-Larsen, Jørgen Fastner, Flemming Tang, Flemming Larsen, Per Davidsen, Nils Ruben, Arne Talbot-Pedersen, Fredrik Pitzner-Jørgensen, Karsten Wernerfelt, Mette Søeborg, Nina Bergstrøm-Nielsen.
4. række: Jens Nymand Christensen, Inge Højman Møller, Susanne Kampmann, Per Moe Jacobsen, Ellen Gomard, Henrik Vibe-Hastrup, Jesper Bay, Christian Rode, Hans-Jørn Lauritzen, Leif Schiøler, Lars Henningsen.
3. række: Klaus Borch, Niels Ebbesen, Jørgen Steen Rasmussen, Karen-Louise Vig, Peter Werner Nielsen, Poul Alex Jensen, Jens Herskind, Ulla Søjbjerg Nielsen, Lars Langskov, Poul Aarøe, Søren Lundbye, Lars Klenow.
2. række: Niels Tønnesen, Jesper Johansson, Mette Petersen, Hans-Henrik Kleinert, Jette Rostved, Frans Knudsen, Bo Andersen, Birgitte Albrechtsen, Lita Tarp, Bjørn Gjendal, Niels Rathlev, Finn Dansgaard.
1. (nederste) række: Karsten Bruun, Karsten Havnø, Niels Porsdal, Søren Søfelt, Gertrud Garbo Jensen, Klaus Lorenzen, Erik Bo Hansen, Sven Peter Magnussen.

Den matematiske linie, samfundsmatematisk gren:

Albrechtsen, Birgitte, f. 17.4.53

Andersen, Bo, f. 21.1.54

Bjerre, Anders Dalsgaard, f. 10.1.54

Christensen, Jens Nymand, f. 4.4.53

Ebbesen, Niels Sune, f. 15.3.52

Gøtzsche-Larsen, Hans, f. 26.2.53



Realisterne 1972

Øverste række: Anni Schmidt, Henrik Overgaard Hansen, Jens Bruun, Bjørn Andersen, Vagn Olesen, Per Birger Hansen, Susanne Qvitzau.

Næstøverste række: Torben Eismark, Allan Mortensen, Henrik Thurøe, Henning Jønsson, Florence Lاراignou, Birgitte Hindevad, Carl Johan Erichsen.

Næstnederste række: Søren Svane Qvist, Anne Mette Christiansen, Steen Robsham Poulsen, Peter Ahlefeldt Westberg, Lone Baagøe-Nielsen, Dorte Meyer.

Nederste række: Bente Schleisner-Petersen, Jette Baagøe-Nielsen, Annegrete Bertram, Ln Bryld, Birgite Roulund Hansen, Else Andersen, Inger Bergholt, Birgitte Thorsen.

Kleinert, Hans-Henrik, f. 26.10.53
 Knudsen, Frans, f. 14.7.52
 Porsdal, Niels, f. 2.8.52
 Andersen, Thomas Stig, f. 2.4.53
 Bohr, Jens, f. 8.12.52
 Gomard, Ellen Tine, f. 7.12.53
 Herskind, Jens, f. 22.12.51
 Iversen, Hjalte, f. 8.9.53
 Kampmann, Susanne, f. 29.5.53
 Møller, Inge Højman, f. 12.10.52
 Nielsen, Peter Werner, f. 18.1.52
 Nielsen, Ulla Søjberg, f. 12.2.54

Borch, Klaus Malthe, f. 3.5.53
 Christoffersen, Ole, f. 27.9.52
 Enrum, Nils, f. 24.10.53
 Henningsen, Lars, f. 12.7.53
 Jensen, Poul Alex, f. 12.10.52
 Jørgsholm, Hans Erik, f. 18.11.52
 Lauritzen, Hans-Jørn, f. 2.10.52
 Lorenzen, Klaus, f. 14.11.53
 Lundbye, Søren, f. 26.6.53
 Tønnesen, Niels, f. 4.7.52
 Wernerfelt, Karsten, f. 15.7.53



10. klasse 1972

Stående: Torben Rosenørn, Birgitte Søkvist, Vibeke Andersen, Michéle Lissalde-Sørensen, Lars Storch-Nielsen.

Siddende: Berit Senn, Maryann Berle, Marianne Thranow, Eva Preisler.



9. klasse 1972

Øverste række: Laila Bay, Michael Poulsen, Tom Colfach.

Midterste række: Mette Kristiansen, Nils Ludvigsen, Jørgen Ruben, Mikael Vigrup, Dorte Christensen.

Nederste række: Pia Høgberg Andersen, Ariann Larsson, Susanne Frik Petersen, Nina Dewulff, Karin Schultz.

Følgende elever bestod *realeksamen*:

Andersen, Bjørn, f. 15.8.54	Baagøe-Nielsen, Jette, f. 14.4.56
Andersen, Else, f. 4.11.55	Baagøe-Nielsen, Lone, f. 14.4.56
Andersen, Tove Schou, f. 14.10.55	Christiansen, Anne Mette, f. 1.5.55
Bergholt, Inger, f. 19.3.55	Eismark, Torben, f. 25.3.55
Bertram, Annegrete, f. 31.10.55	Hansen, Henrik Overgaard, f. 10.10.55
Bruun, Jens, f. 11.11.55	Larsen, Lissi Maibrith, f. 1.9.54
Bryld, Lene, f. 7.7.55	Mostrup, Helle Dinesen, f. 4.1.56
Erichsen, Carl Johan, f. 8.1.56	Olesen, Vagn, f. 11.7.55
Hansen, Birgitte Roulund, f. 18.11.55	Qvist, Søren Svane, f. 22.6.56
Hansen, Per Birger, f. 15.3.55	Qvitzau, Susanne, f. 2.4.55
Hindevad, Birgitte, f. 9.2.55	Schleisner-Petersen, Bente, f. 21.3.56
Jønsson, Henning, f. 26.8.54	Schmidt, Anni Andresen, f. 3.9.55
Laraignou, Florence, f. 2.9.55	Schousboe, Benedicte, f. 28.8.55
Meyer, Dorte, f. 23.3.55	Seifert, Henrik, f. 6.6.55
Mortensen, Allan, f. 8.5.56	Seistrup, Michael, f. 14.11.55
Poulsen, Steen Robsham, f. 9.12.54	Sønnichsen, Peter, f. 14.7.55
Thorsen, Birgitte, f. 18.5.55	Westberg, Peter Ahlefeldt, f. 26.5.55
Thurøe, Henrik, f. 23.6.54	

Følgende elever aflagde den *statskontrollerede prøve ved afslutningen af 10. klasse*:

Andersen, Vibeke, f. 16.3.55	Rosenørn, Torben, f. 8.2.56
Berle, Maryann, f. 31.3.55	Senn, Berit, f. 2.6.55
Lissalde-Sørensen, Michéle, f. 17.10.55	Storch-Nielsen, Lars, f. 11.1.56
Munthe, Christian, f. 4.12.54	Søkvist, Birgitte, f. 22.5.56
Preisler, Eva, f. 13.11.55	Thranow, Marianne, f. 22.6.55
Rasmussen, Bjarne, f. 15.1.56	

Følgende elever aflagde den *statskontrollerede prøve ved afslutningen af 9. klasse*:

Andersen, Pia Høggberg, f. 6.12.54	Liisberg, Morten, f. 12.2.57
Bay, Laila, f. 13.3.56	Ludvigsen, Nils, f. 8.2.57
Christensen, Dorte Lindhoff, f. 14.9.56	Petersen, Susanne Friik, f. 18.12.56
Colfach, Tom, f. 5.2.56	Poulsen, Michael Juncker, f. 28.9.56
Dewulff, Nina, f. 28.1.57	Ruben, Jørgen Illum, f. 9.2.57
Kristiansen, Mette, f. 2.11.56	Schultz, Karin, f. 12.12.56
Larsson, Ariann, f. 22.4.56	Vigrup, Mikael, f. 29.6.56

SKOLEÅRET 1972-73

Af skolens dagbog

(1. april 1972-31. marts 1973)

Tirsdag den 11. april 1972 var 2 m y på historisk ekskursion til Nørrebro, Lægeforeningens Boliger og „Kartoffelrækkerne“ med hr. Snitker og lærerkandidat, cand. mag. Jørgen Kirkegaard.

Onsdag den 12. april holdt professor Henry Perkins foredrag om luftforurening (med lysbillede) for elever i gymnasieklasserne.

I dagene 17.-20. april var 1 s a, 1 s b og 1 s c på kulturgeografisk-historisk ekskursion til Bornholm under ledelse af fru Boeck, hr. Kirkegaard, hr. Lindstrøm og hr. Schiff. Eleverne besøgte på egen hånd gruppevis forskellige virksomheder og lokaliteter, ud fra hvilket de udarbejdede en rapport.

Tirsdag den 18. april solgte 60 elever fra 1 r og 8. kl. Dybbølmærker. Disse elever indsamlede i alt 4000 kr., det største beløb, som elever på Holte Gymnasium hidtil har indsamlet på Dybbøldagen. Heraf skaffede 1 r c 1360 kr. Grænseforeningen har med tak tildelt de 16 bedste sælgere Dybbølmærket i sølv, nemlig Nina Levysohn, Anders Geiker, Mette Alkjær, Mette Helmer, Hans Karsten, Morten Kruse Madsen, Patrick Søndergaard, Hans Henrik Thodberg, Kirsten Langgaard, Sanne Lassen, Hanne Mouritzen, Benedicte France, Inge Bus, Jens Gram, Christina Andersen, Hanne Bechgaard Olsen, Christian Schou og Klaus Steen.

Om aftenen holdtes forældre og lærere et foredrags- og diskussionsmøde om folkeskolereformen. Mødet var arrangeret af forældrerepræsentantskabet, og som indledere medvirkede professor Bent Christiansen og rektor Jens Ahm.

Fredag den 21. april var der fest for 8. og 9. klasse samt 1. og 2. r.

Den 22.-26. april var 2 mf xyz på geografisk ekskursion på Bornholm med hr. Jens Michael Nielsen. Der blev ved holdarbejde behandlet kulturgeografiske emner.

I dagene 23.-27. april var 2 mn + mum xyz på geologisk-kulturgeografisk ekskursion til Bornholm med rektor. Man foretog en rundrejse, aflagde besøg på erhvervsinstitutioner og førte samtaler med lokale erhvervsledere. Desuden arrangeredes en tur i Almindingen med statskovrider B. Engberg.

I dagene 24.-27. april var 2 sm xyz på studietur til Berlin under ledelse af hr. Kræmer og hr. Schiff. Turens emner var især urbane og politiske forhold på begge sider af muren samt et besøg i Sachsenhausen.

Torsdag den 27. april afholdtes en forårskoncert i samarbejde med Aurehøj Statsgymnasium.

Tirsdag den 2. maj var der ispindeuddeling og komisk fodboldkamp i anledning af 3 g's sidste almindelige skoledag.

Onsdag den 3. maj holdtes fest for 3 g, som opførte en revy.

Torsdag den 4. maj var 1 s a på ekskursion med hr. Due.

Den 5.-7. maj var 4 b på lejrskole på Møen med fru Øvlisen.

Mandag den 8. maj var 2 s a på ekskursion til Glimmingehus med fru Goldschmidt og fru Elmby.

Samme dag var 2 s b på ekskursion til Nørrebro, Lægeforeningens Boliger og „Kartoffelrækkerne“ med hr. Snitker.

Den 8.-13. maj var 9. kl. på lejrskole på Mols (Fuglsølejren) med hr. Hans Henrik Jensen.

Tirsdag den 9. maj var 1 m z på ekskursion til den arnamagnæanske samling og vikingeskibsmuseet i Roskilde med fru Jansen, lærerkandidat fru Bjerre og hr. Snitker.

Onsdag den 10. maj var 5 a på tur til København med fru Schiøler.

I dagene *10.-16. maj* havde 7 b et lejrskoleophold på Bornholm under ledelse af hr. Lindstrøm, fru Lund samt hr. og fru Rostgaard (forældre-repræsentanter). Hr. Rostgaard var tillige lejrlæge. Man besøgte steder af historisk interesse (Hammershus, Østerlars kirke, Lilleborg, Christiansø), erhvervsvirksomheder (keramikfabrikken Søholm, Hasle Klinkerfabrik) og karakteristiske landskaber (Dueodde, Ekkodalen, Paradisbakkerne, Helligdomsklipperne, Randkløve Skår). Klassen boede på vandrehjemmet Sct. Jørgensgaard i Gudhjem.

Fredag den 12. maj besøgte 2 m xz (formningsholdet) Ordrupgaardsamlingen sammen med Astrid Klenow.

Tirsdag den 16. maj var 1 r b på klassetur til Helsingborg og Kullen med fru Flachs og hr. Smidt.

Torsdag den 1. juni var 1. og 2. klasse i Zoologisk Have, 3. klasse på Frilandsmuseet i Lyngby, alle med deres klasselærere.

I dagene *9.-12. juni* udstilledes årets elevarbejder i fagene formning, håndarbejde og træsløjd.

Onsdag den 14. juni var der årsafslutning for børnehaveklassen, 1.-8. kl. og 1-2 r. Et kor af elever under ledelse af fru Salling medvirkede.

Fredag den 16. juni holdtes translokationsfest i festsalen. Rektor bød velkommen, translokationskantaten (af Finn Høffding og Oskar Schlichtkrull) fremførtes, rektor talte til dimittenderne og uddelte eksamensbeviser.

Et kor af elever sang under ledelse af hr. Due. Derefter talte en repræsentant for 25-års jubilarene, fru Lis Caning, f. Mering.

Anders Hedens legat tildeltes Fredrik Pitzner-Jørgensen, 3 mf z. Fra H. G.'s Fond, fra Holte Bank og fra skolen uddeltes stipendier til Peter Feldinger, 3 mf y, Jørgen Nielsen, 3 ns a, Maigret Sørensen, Karen Aarøe og Grith Fjeldmose, 3 ns b.

Efter aftale med eleverne uddeltes for første gang ingen bogpræmier.



Knud Nellemose: „Ib“.

Til slut talte rektor for de afgangende lærere, fru Schrøder, fru Schiøler, fru Flachs, fru Karen Heerup, fru Øvlisen og hr. Bollerup.

Efter translokationen samlede de fremmødte studenterjubilarer med deres tidligere lærere til en hyggestund over et glas vin,

Mandag den 7. august begyndte det nye skoleår.

Som en midlertidig foranstaltning for at afbøde den værste lokalemangel var der i sommerens løb blevet opført pavilloner i skolens have med plads til 5 undervisningslokaler (kaldet P1-5).

Fredag den 11. august fejrede rektor og kolleger 40-års jubilarene Knud Ravn og Else Dethmer.

I august opstilledes på gangen i mellemfløjen en bronzestatue, kaldet „Ib“, af billedhuggeren Knud Nellemose. Statuen er en gave fra Søllerød kommunes kunsthøj og ejendomsaktieselskabet Holte Gymnasium.

Tirsdag den 22. august havde 3 s a i tysktimen besøg af en 2. g fra Gladbeck (Tyskland), under ledelse af Oberstudienrätin Elisabeth Kuhlmann. Eftermiddagen tilbragte de tyske elever i danske hjem.

Tirsdag den 29. august var 3 mn på ekskursion til Zoologisk Have og Carlsberg. Universitetslektor, dr. phil Holger Poulsen var leder af ekskursionen i Zoo.

I dagene 1.–10. september foretog 2 s a under ledelse af hr. Herløv, assisteret af fru Olsen en studierejse til Rom. Under opholdet studeredes arkæologiske, arkitektoniske og kunstneriske seværdigheder i Rom og omegn – indbefattet Ostia, Castelli Romani og Tivoli. Rejsen frem og tilbage foregik med tog.

Onsdag den 13. september var der idrætsdag for 4.–10. klasse og realafdelingen.

Samme dag var 1 m v på ekskursion til Glyptoteket, hvor man besøgte den ægyptiske afdeling. Leder var hr. Snitker.

Torsdag den 14. september foretog hr. Snitker samme ekskursion som den forrige dag, denne gang med 1 m z.

Fredag den 15. september holdtes velkomstfest for 1 g.

Fredag den 22. september stillede ca. 80 elever i 2 og 3 g sig til rådigthed for blodtapning.

I dagene 25.–29. september var 2 r a på lejrskole på „Klitgården“, Nødebo Huse, under ledelse af hr. Sander og hr. Lindstrøm. Geografiske, historiske og kulturhistoriske emner blev gennemgået. Om tirsdagen besøgte fru Neerbek klassen og gennemgik karakteristiske botaniske forekomster på Korshage.

I dagene 25. september til 2. oktober var 2 r c på lejrskole i England under ledelse af hr. Schunck og hr. Bus. Der var tre dages ophold i London og fire dages ophold i Dartmouth, South Devon. Efter hjemkomsten afleverede deltagerne rapporter (på engelsk) om de historiske og litterære ekskursioner, der blev foretaget i London, Devon og Cornwall.

Tirsdag den 26. september aflagde 3 m yz besøg på Etnografisk Samling i forbindelse med religionsundervisningen (naturfolkenes religion, specielt eskimoisk religion). Her gennemgik Jens Rosing sin private amuletsamling og foreviste derefter museets samlinger fra Østgrønland. Besøget fandt sted under ledelse af hr. Bruun.

Tirsdag den 3. oktober overværede 3 m y med hr. Snitker retsforhandlinger i Østre Landsret (nævningeting).

Onsdag den 4. oktober overværede 3 s b med hr. Snitker en nævningesag i Østre Landsret.

Torsdag den 5. oktober var 3 s m xyz med hr. Schiff på Mineralogisk Museum og Nationalmuseet. Emne: Grønland.

Tirsdag den 10. oktober besøgte 2 r abc med fru Neerbek og hr. Bruun kirkerne i Måløv, Slangstrup, Jørlunde og Skibby.

Torsdag den 12. oktober foretog 2 s a med hr. Lindstrøm en ekskursion til Frederiksborg slot. Slottets bygningshistorie og arkitektur blev gennemgået. Ved gennemgangen af de kronologiske samlinger blev hovedvægten lagt på den ældste del (1500–1660).

I dagene 20.–27. oktober foretog 3 m n xyz under ledelse af rektor og hr. Toubro en geologisk, kulturgeografisk, historisk og arkæologisk ekskursion til Sicilien. Rejsen foregik med fly, og man boede i Taormina. Med bus og tog foretoges bl. a. ture til Etna, Al Kantare kløften, saltudvindingsanlæg og olieraffinaderier og til de romersk-græske udgravningsområder i Syrakus, Agrigent og Taormina.

I dagene 22.–29. oktober var 3 m y (mf + sm + mum) i Paris med hr. Snitker. Man besøgte et bredt udvalg af museer og kulturhistoriske seværdigheder i selve byen og gjorde udflugter i omegnen til slottene i Versailles og Fontainebleau og til domkirken i Chartres. Også nutidens liv og adspredelser blev der tid til at deltage i.

I dagene 23.–27. oktober var 1 s a, 1 s b og 1 s c på kulturgeografisk-historisk ekskursion til Bornholm under ledelse af fru Boeck, hr. Lindstrøm, hr. Sander og hr. Schiff. Eleverne besøgte på egen hånd gruppevis forskellige virksomheder og lokaliteter, og på grundlag deraf udarbejdede de en rapport.

I dagene 24.–31. oktober var 3 s b på skolerejse til Paris med hr. Thøgersen. Man nåede igennem et omfattende program, som indbefattede væsentlige dele af Paris' kulturelle seværdigheder samt et besøg i Reims (kirker og champagneproduktion). Om aftenerne slappede man af på hotellet eller gjorde studier i det franske café-milieu.

I dagene 25. oktober til 1. november foretog 3 s a under ledelse af fru Goldschmidt og hr. Vangmark en studierejse til Leningrad og Moskva.

I Leningrad besøgte bl. a. Vinterpaladset, Eremitagemuseet, Peter-Paul fæstningen, Isakskatedralen, Smólnyj (med Lenins arbejdsværelse), Revolutionsmuseet, panserkrydseren „Aurora“ samt Zoologisk Museum (med den berømte 25.000 år gamle mammut).

I Moskva aflagde man bl. a. besøg i Revolutionsmuseet, Leninmausoleet, Kreml og Venskabs huset (hvor 2 Eisensteinfilm forevistes). Den sidste aften var der arrangeret teaterbesøg („Eugen Onegin“ i Bolsjoj eller balletten „Ikaros“ i kongressalen i Kreml).

I begge byer foretoges desuden rundture med bus.

Deltagerne var enige om at betegne rejsen som meget udbytterig.

Fredag den 3. november besøgte 3 m xz (formningsholdet) sammen med Astrid Klenow Louisiana og besøgte Svend Wiig Hansen udstillingen.

I dagene 13.–19. november rejste 9. klasse med fru Neerbek til Rom.

Den 10.–26. november havde Søllerød kommunes kulturudvalg i anledning af skolens tidligere formningslærer, maleren Alex Klingspors 75 års fødselsdag arrangeret en udstilling af hans værker på Søllerød rådhus.

Tirsdag den 14. november aflagde formningsholdet fra 2 s bc besøg på Glyptoteket sammen med hr. Hilding Petersen.

Onsdag den 22. november besøgte formningsholdet fra 2 m zv Glyptoteket sammen med hr. Hilding Petersen.

Fredag den 1. december solgte elever fra 6. klasse „Julestjernen“. Salget indbragte 2.475 kr. til vanskeligt stillede børn og unge i Danmark.

Tirsdag den 5. december besøgte formningsholdet fra 2 s bc Ordrupgaard sammen med hr. Hilding Petersen.

Torsdag den 14. december gav Sjællands symfoniorkester en koncert for eleverne i 7.–9. klasse og 1.–2 r.

Samme aften afholdtes en lille musikaften med skolens kor og enkelte solister. Dirigent var hr. Due.

Torsdag den 21. december vistes julespillet (af Høffding og Schlichtkrull) for eleverne indtil 7. klasse, og der blev fortalt eventyr for 8.–10. kl. samt realafdelingen af skuespilleren Olaf Ussing.

Fredag den 22. december var der juleafslutning for gymnasieafdelingen med oplæsning af Olaf Ussing.

Fredag den 12. januar 1973 vistes Pasolini-filmen „Matthæusevangeliet“ for elever i gymnasiet.

Tirsdag den 16. januar besøgte 3 m z, 2 s c + m u, 2 m xyv og 2 r a udstillingen „Bibelen 73“, arrangeret af Adventistsamfundet, Det danske Bibelselskab og Søllerød bibliotek.

Fredag den 19. januar holdtes en fest for 6. og 7. klasse samt deres lærere. I festen, som var arrangeret af klasselærerne for de nævnte klasser,

deltog 50 elever og 14 lærere. Der serveredes souper (med menukort) og der blev sunget, talt og optrådt af såvel elever som lærere. 5 elever fra 2 r a serverede.

Lørdag den 20. januar aflagde formningsholdet fra 2 s a + m xy sammen med hr. Hilding Petersen besøg på Glyptoteket.

Den 23. og 24. januar besøgte formningsholdene fra henholdsvis 2 s bc og 2 m zv sammen med hr. Hilding Petersen udstillingen „Naiv kunst“ på Louisiana.

Tirsdag den 30. januar besøgte formningsholdet fra 3 m xz sammen med Astrid Klenow udstillingen „Naiv kunst“ på Louisiana.

Samme dag overværede 8.-10. klasse, real- og gymnasieafdelingen i teatersalen et foredrag af hr. Schiff om den nye pladetektonik-teori samt en forevisning af en film om Hawaii-vulkanen Kilaueas udbrud i 1959-60. Denne film, optaget af amerikanske geologer, var velvilligt stillet til rådighed for gymnasiet af professor A. Noe-Nygaard fra Mineralogisk-geologisk Institut. Arrangementet var foranlediget af det aktuelle vulkanudbrud ved Island.

Freitag den 2. februar besøgte 1 r bc Nationalmuseets middelalder-samling.

Den 14. og 24. februar besøgte formningsholdene fra henholdsvis 2 m zv og 2 s a + m xy Ordrupgaardsamlingen.

Lørdag den 24. februar demonstrerede elever fra realafdelingen og gymnasiet laseren og datamaskinen for 42 gæster fra Fysik- og Kemilærerforeningen, som afholdt regionalmøde på skolen.

Tirsdag den 20. februar var 5 b på studietur til Zoologisk Museum.

Torsdag den 1. marts besøgte 3 m xz (formningsholdet) Glyptoteket sammen med Astrid Klenow.

Freitag den 2. marts var der fastelavnsfest for eleverne i børnehaveklassen og 1.-3. klasse. Under ledelse af hr. Birger Nielsen, assisteret af elevernes lærere afvikledes et muntert program med tøndeslagning, underholdning af elever i 3 b, tegnefilmshow og dans og leg i festsalen. I en „bar“ serveredes Fanta og fastelavnsboller.

Torsdag den 15. marts var 3 s b på studieorienteringstur til København med hr. Snitker. Eleverne overværede undervisningstimer på universitetet og læreanstalter i fag, som de overvejer at studere.

Freitag den 16. marts aflagde 3 mn besøg på Statens Skadedyrlaboratorium under ledelse af hr. Ravn og hr. Persson. Forstander H. Wichman redegjorde kort for institutionens arbejde, hvorefter man besøgte de forskellige laboratorier.

Samme dag besøgte 3 mf xy med fru Alkjær universitetets observatorium i Brorfelde.

Lørdag den 17. marts overværede elever fra 2 sc+mu opførelsen af „Medea“ på Det ny Teater.



Fra opførelsen af „Frøken Nitouche“.

Torsdag den 22. marts besøgte 1 s a Ny Carlsberg Glyptotek med hr. Snitker.

Den 22., 23., 24. og 25. marts opførte elever fra 2 g „Frøken Nitouche“ som skolekomedie. Eleverne havde på egen hånd sat operetten op med Ingrid Boye, 2 r som sceneinstruktør og Elisabeth Meyer, 2 s a som sanginstruktør. Ved flyglet medvirkede Jørgen Jacobsen. Stykket opførtes 4 gange for fulde huse og morede publikum meget.

I dagene 27., 29. og 30. marts var undervisningen uregelmæssig på grund af elevers protestaktioner mod ministeriets planer om nedsættelse af lektionernes længde.

Eleverne

Den 1. april 1973 var elevtallene som følger:

Børnehaveklasserne	24
1.-7. klasse	314
8.-10. klasse	35
1.-3. realklasse	196
1.-3. gymnasieklasse	464
	<hr/>
Hele skolen:	1033
	<hr/> <hr/>

Efter en færdselsulykke døde elev i 3 m z *Linda Lave Nissen* den 29/9 1972. Linda efterlader ikke alene et savn hos sine kammerater og lærere, men tillige minder om en god ven, der formåede at sprede glæde, hvor hun kom.

Skolens lærerpersonale 1972-73

Nedenfor er angivet fagfordelingen samt de på skolens timeplaner anvendte navneforkortelser

- Rektor, cand. mag. Vagn Haarsted* (RH): Geografi 3 mn xyz, 2 mn xyzvu.
- Lektor, cand. polyt. Karen Alkjær* (Al): Kemi 2 mf zvü, 2 mn zvü, 1 m y, 1 m z. Fysik 3 mf xy, 3 sm xyz, 2 mf zvü.
- Timelærer, pastor Godtfred Andersen* (An): Religion 3 m x.
- Timelærer, stud. scient. Rosemarie Boeck* (Bk): Geografi 6 a. Legemsøvelser 3 cy, 2 acx, 2 r ac, 7 a, 7 b, 6 ab, 4 b.
- Adjunkt, cand. mag. Leif Bruun* (Br): Religion 3 m y, 3 m z, 2 s a, 2 s b, 2 c u, 2 m x, 2 m y, 2 m z, 2 m v, 2 r c, 1 r b, 1 r c, 8, 6 a, 6 b, 1 a, 1 b. Oldtidskundskab 2 c u, 1 s a, 1 s b, 1 m x, 1 m y, 1 m z, 1 m v.
- Adjunkt, cand. mag. Ole Bus* (Bs): Engelsk 2 ns a, 2 mus, 1 m x, 1 m v, 2 r c. Fransk 3 s b, 3 m x.
- Lektor, cand. mag. Frederik Ploug Dahlkild* (Dk): Matematik 3 mf xy, 3 mn + mum, 1 m z.
- Lærer Kirsten Dam* (Dm): Latin 2 r a. Matematik 10, 1 r a.
- Lærer Ole Damsgaard* (Dg): Religion 5 a, 2 b. Engelsk 9, 7 a, 7 b, 6 a, 6 b, 5 b. Geografi 5 a.
- Børnehavelærerinde Inga Danø* (Dn): Bh. kl. a.
- Timelærer Else Dethmer* (De): Skrivning 6 a, 6 b, 5 a, 4 a.
- Lektor, cand. mag. Jørgen Due* (Du): Sang og musik 3 ns a, 3 ns bc + ss abc, 3 mus + mum, 3 m z, 2 s a, 1 s b, 6 b, 5 a. Fransk 2 m x.
- Lektor, cand. mag. Ruth Gram Elmby* (El): Tysk 3 ns a, 2 ns a, 2 ns bc, 1 s a, 2 r c, 1 r b.
- Lærer Birgit Evaldsen* (Ev): Håndarbejde (pi) 9, 1 r a, 1 r bc, 7 a, 7 b, 6 a, 6 b.
- Adjunkt, cand. philol. Gerd Goldschmidt* (Go): Engelsk 2 r b, 1 r b, 8. Historie 3 s a, 3 m x, 1 m x, 1 m y. Samfundslære 3 s a (÷ss), 3 m x (÷sm).
- Adjunkt, mag. art. Märta Grønlund* (Gr): Dansk 3 s b, 3 m x, 2 s b, 2 cu. Oldtidskundskab 2 s b.
- Overlærer Jens Hamre* (Hr): Dansk 1 r c, 6 a, 1 a. Engelsk 5 a. Historie 6 a.
- Lektor, cand. mag. Ellen Hansen* (Ha): Engelsk 1 r a. Fransk 3 s c, 3 m z, 2 s b, 2 m v, 1 s a.
- Timelærer, stud. scient. Mette Behrendt Hansen* (Be): Biologi 6 b. Legemsøvelser 3 s ab, 3 m xz, 2 m vu, 1 a z, 2 r ac.

- Adjunkt, cand. scient. pol. Louise Hastrup (Hs):* Samfundsfag 3 ss, 3 sm, 2 ss + sm xy, 2 sm zvu.
- Adjunkt, cand. phil. Estrid Heerup (Hy):* Sang og musik 2 mus + mum, 2 bcu, 2 m x, 2 m y, 2 m zv, 1 s c, 1 m x, 1 m z, 1 m v.
- Overlærer Peter Hemmingsen (Hg):* Geografi 5 b, 4 a, 4 b, 3 a, 3 b. Biologi 5 b, 4 a, 4 b, 3 a. Iagttagelse 2 a, 2 b, 1 a, 1 b. Matematik 5 a, 2 a. Sløjd 5 b. Klasselærertimer 5 a, 2 a.
- Adjunkt, cand. mag. Karsten Henriksen (Hk):* Engelsk 2 ns bc, 1 m y, 3 r b, 1 r c. Fransk 3 s a, 2 m y, 1 s b.
- Lektor, cand. mag. Knud Herløv (Hø):* Engelsk 1 s b. Latin 2 s a (-ss), 1 s b, 1 s c.
- Lektor, cand. mag. Eyolf Hessellund (Hl):* Dansk 3 s c, 2 m x, 1 s b. Tysk 1 s c, 2 r a. Latin 2 r c.
- Adjunkt, cand. mag. Mona Hjortdal (Hj):* Fransk 1 m z, 3 r a. Legemsøvelser 1 m y, 1 a z.
- Overlærer Kirsten Hohwy (Hw):* Dansk 6 b. Matematik 7 b, 4 b, 3 b. Klasse-lærertime 4 b.
- Lærerinde Inge Høgh (Hz):* Dansk 5 b. Biologi 3 b. Matematik 3 a, 1 a. Klasselærertime 5 b.
- Lektor, cand. mag. Jørgen Louis Jacobsen (Jb):* Kemi 2 mum + mn xy, 1 m v. Fysik 1 m v, 2 r a, 9. Matematik 2 s a, 1 s c, 1 m y, 2 r a.
- Adjunkt, cand. mag. Jytte Qvist Jansen (Ja):* Dansk 2 s a, 2 m z, 1 s c, 1 r b. Fransk 2 s a, 1 m x.
- Lærer Hans Henrik Jensen (Je):* Religion 1 r a, 7 a, 7 b, 3 b. Dansk 1 r a, 8, 3 b. Historie 7 a, 7 b. Orientering 10. Legemsøvelser 3 ab. Klasse-lærertime 3 b.
- Børnehaveklasseleder Inge Mølbak Jensen (Js):* Bh. kl. b.
- Lektor Oskar Børnløs Jensen (BJ):* Tysk 1 m x, 3 r b. Latin 2 r b.
- Timelærer, stud. scient. Lars Karnov (Ka):* Legemsøvelser 2 by, 1 cv, 3 r ab + 10, 2 ab, 1 ab.
- Overlærer Agnete Kjør (Kj):* Dansk 4 a, 2 a, Klasselærertime 4 a.
- Lærer, billedhugger Astrid Klenow (Kl):* Formning 3 m xz, 1 r b + 8, 7 a, 6 b, 5 b, 4 a, 3 a, 2 b, 1 b.
- Overlærer, faglærer Flemming Kroll (Kr):* Historie 3 r a, 3 r b, 2 r c, 1 r a, 1 r b, 1 r c. Orientering 9, 8. Legemsøvelser 3 acx, 3 r ab + 10, 2 r ac, 1 r c + 8, 5 ab. Svømning 5 ab.

- Lærer Gustav Kræmer (Km):* Legemsøvelser 3 xz, 2 by, 2 uv, 1 az, 1 cv, 1 y, 2 rb + 9, 1 rab, 7 a, 7 b, 4 a, 4 b. Svømning 4 ab. Sløjd 1 rbc + 8, 7 b, 4 a, 3 a.
- Adjunkt, cand. mag. Jørgen Kaat (Kt):* Kemi 1 m x. Fysik 3 mfz, 3 mn + mum. Matematik 3 sm, 2 mfxy, 2 mnxy + mum, 2 mnzvu, 2 smxy, 1 sb.
- Adjunkt, cand. mag. Jørgen Henrik Lindstrøm (Li):* Dansk 3 m z, 1 m x, 1 m y. Oldtidskundskab 1 s c. Historie 3 m z, 2 s a, 2 s b, 2 c u, 2 m y, 1 s c, 2 r a, 2 r b. Samfundslære 3 m z (÷sm).
- Lærer Ole Marcher (Mr):* Matematik 3 r b, 2 r c, 8, 6 b, 4 a, 1 b. Legemsøvelser 3 cy.
- Maskinskrivningslærerinde Ulla Steinfeldt Mathiesen (Se):* Maskinskrivning 10 + 8.
- Overlærer Lith Neerbek (Nb):* Religion 2 r a, 2 r b, 9. Dansk 9, 7 b. Biologi 2 r a, 2 r b, 1 r a, 1 r b, 1 r c, 7 b. Klasselærertime 7 b.
- Lærer Irene Nemeth (Nm):* Dansk 7 a, 4 b, 2 b. Fransk 3 r b. Klasselærertime 7 a.
- Viceinspektør Birger Nielsen (Ns):* Dansk 3 r b. Tysk 7 b. Matematik 9.
- Lektor, viceinspektør Hans Nielsen (Nl):* Dansk 2 m v, 1 m z, 1 m v, 3 r a, 2 r c. Tysk 1 s b.
- Timelærer, stud. scient. Jens Michael Nielsen (Nz):* Geografi 7 a, 7 b, 6 b.
- Timelærer, stud. scient. Karin Nielsen (Nk):* Legemsøvelser 2 acx, 2 z, 1 bx, 1 cv, 3 rab + 10, 1 rab, 1 ab.
- Lektor, cand. mag. Niels Nielsen (Ni):* Dansk 3 m y, 2 m y, 1 s a. Tysk 2 r b, 1 r a.
- Lektor, cand. mag. Emmy Olsen (Ol):* Engelsk 1 s c, 1 m z, 3 r a, 2 r a. Sang og musik 3 m xy, 1 s a, 1 m y, 6 a.
- Adjunkt, cand. scient. Per-Göran Persson (Pn):* Biologi 3 s a, 3 s b, 3 m x (÷ mn), 3 mf y + sm y, 3 mfz + sm z, 2 mn xy. Legemsøvelser 3 cy, 2 vu, 1 bx.
- Lærer, tegner Arne Hilding Petersen (HP):* Skrivning 9, 1 r a, 1 r b, 1 r c, 4 b. Formning 3 s abc, 3 m y, 2 s a + m xy, 2 s bc, 2 m zv, 1 r ac + 8, 7 b, 6 a, 5 a, 4 b, 3 b, 2 a, 1 a.
- Adjunkt, cand. mag. Anne Margrethe Rasmussen (Rm):* Religion 3 s a, 3 s b, 3 s c. Oldtidskundskab 2 m x, 2 m v. Historie 3 s c, 2 m x, 2 m v, 1 s b. Samfundslære 3 s c (÷ss).
- Overlærer Knud Villy Rasmussen (Rs):* Fysik 3 r a, 3 r b, 10, 2 r c, 1 r c, 7 a. Matematik 3 r a, 1 r c, 7 a.

- Studielektor, cand. mag. Knud V. Ravn (Ra):* Biologi 3 s c, 3 mn, 2 mn zv. *Overlærer Kirsten Salling (Sy):* Dansk 1 b. Matematik 2 b. Sang 1 r abc, 5 b, 4 a, 4 b, 3 a, 3 b, 2 a, 2 b, 1 a, 1 b. *Klasselærer 2 b.*
- Studielektor, cand. mag. Aage Salling (Sa):* Engelsk 3 ns a, 2 ss, 1 s a.
- Lektor, cand. mag. Egon Sander (Sd):* Geografi 2 mf xy + mum xy, 1 s a, 3 r a, 3 r b, 2 r a, 1 r a. *Legemsøvelser 3 xz, 2 ac x, 1 az, 2 r ac, 1 r ab.*
- Adjunkt, cand. scient. Palle Schiff (Sc):* Geografi 3 ss, 3 sm, 2 ss, 2 mf zv + mum v, 2 sm xy, 2 sm zv, 1 sb, 1 sc, 2 r b, 1 r b. *Legemsøvelser 3 s ab, 2 z, 1 bx, 6 a, 6 b. Svømning 6 ab.*
- Lektor, cand. mag. Ulla Schmidl (Si):* Engelsk 3 ns bc, 3 ss, 3 mus, 10.
- Timelærer, fhv. lektor, cand. mag. Ellen Schrøder (Sø):* Oldtidskundskab 2 s a, 2 m y, 2 m z.
- Lektor, cand. mag. Margrete Schultz (Sz):* Dansk 10. Tysk 3 ns bc, 3 r a, 1 r c. *Klasselærer 10.*
- Skoleinspektør Jørgen Schunck (Sk):* Geografi 2 r c. Biologi 3 r a, 3 r b, 2 r c.
- Overlærer Karl Smidt (Sm):* Fysik 2 r b, 1 r a, 1 r b, 7 b. Matematik 2 r b, 1 r b, 6 a. *Regning 3 r ab. Sløjd 6 a.*
- Lektor, cand. mag. Hans Snitker (Sn):* Fransk 3 m y, 2 m z, 1 m v. *Historie 3 s b, 3 m y, 2 m z, 1 s a, 1 m z, 1 m v. Samfundslære 3 s b (÷ss), 3 m y (÷sm).*
- Lærer Margit Struve (St):* Religion 4 a, 3 a, 2 a. Dansk 5 a, 3 a. *Historie 5 a, 5 b, 4 a, 4 b, 3 a, 3 b. Matematik 5 b. Klasselærertime 3 a.*
- Husholdningslærerinde Else Svendsen (Sv):* Husholdning 8.
- Adjunkt, cand. mag. Poul Svenning Sørensen (Ss):* Kemi 2 mf xy, 2 sm xy, 2 sm zv. Fysik 2 mf xy, 2 mn xy + mum, 2 mn zv, 2 sm xy, 2 sm zv, 1 m x, 1 m y, 1 m z.
- Lektor, cand. mag. Tove Terp (Tp):* Matematik 3 mf z, 2 mf zv, 1 sa, 1 mx.
- Timelærer, fhv. lektor Viggo Theisen (Th):* Sløjd 1 r a, 7 a, 6 b, 5 a, 4 b, 3 b.
- Adjunkt, cand. phil. Bille Thøgersen (Tø):* Tysk 10, 9, 7 a. Fransk 2 cu, 1 s c, 1 m y.
- Lektor, cand. mag. Helga Toft (To):* Matematik 2 s b, 2 s c, 2 sm zv, 1 m v.
- Timelærer, stud. mag. Michael Toubro (Tu):* Tysk 8. Latin 2 s bc (÷ss), 1 s a. *Historie 6 b.*
- Lektor, cand. mag. & art. Helge Vangmark (Va):* Dansk 3 s a, 2 r a, 2 r b. Russisk 3 m z, 2 a z, 1 a x.

Lærer *Birgit Weygaard* (Wg): Håndarbejde 5 a, 5 b, 4 a, 4 b, 3 a, 3 b.
Legemsøvelser 3 s ab, 2 by, 2 r b + 9, 1 r ab, 1 r c + 8, 5 ab, 4 a, 3 ab,
2 ab.

Timelærer, stud. scient. *Inga Wolf* (Px): Biologi 7 a, 6 a, 5 a.

Lærer *Annette Øvlisen* (Øv): Religion 5 b, 4 b. Skrivning 5 b.

Skoleinspektør *Schunk* er i det daglige rektors stedfortræder, varetager institutionens regnskabsføring, fører tilsyn med de indre forhold og med undervisningen i børnehaveklassen, hovedskolen og 8.-10. klasse.

Viceinspektør, lektor *Hans Nielsen* er viceinspektør for gymnasieklasserne og – i samarbejde med viceinspektør *Birger Nielsen* – for realafdelingen.

Viceinspektør *Birger Nielsen* er viceinspektør for hovedskolen, 8.-10. klasse og – i samarbejde med viceinspektør *Hans Nielsen* – for realafdelingen.

Lektor *Herløv* er skolens arkivar og udarbejder årsskriftet.

Studielektor *Ravn* og lektor *Snitker* varetager erhvervsvejledningen i gymnasieklasserne, adjunkt *Lindstrøm* og adjunkt *Schiff* i realafdelingen.

Adjunkt *Lindstrøm* og overlærer *Rasmussen* er boginspektører.

Fru *Benedicte Schou* er rektors sekretær. Sekretærer for skoleinspektøren og viceinspektørerne er fru *Lise Grønbeck Andersen*, fru *Solveig Pedersen*, fru *Birte Mouritzen* og fru *Grete Christensen*. Fru *Andersen* fører tilige skolepengeregnskabet. Andet kontorarbejde har været udført af overlærer fru *Kjær*. Regnskab føres af bogholder *Kaj Andersen*, lønningsregnskab af fru *Dandanell Kristensen*.

Ledende skolepsykolog ved Søllerød kommunes skolevæsen, cand. psych. *Henning W. Nielsen* har foretaget psykologiske undersøgelser af enkelte elever. Holte Gymnasiums elever kan i det hele taget søge hjælp hos de skolepsykologer og specialister på forskellige felter, som er knyttet til Søllerød kommunes skolevæsen.

Inspektionen på legepladsen har i skoleåret 1972-73 været varetaget af hr. *Hans Henrik Jensen* og (indtil 1. februar) hr. *Marcher*. Inspektion i frikvarterer på gangene har været udført af hr. *Damsgaard* (til og med december), hr. *Hans Henrik Jensen*, hr. *Kroll*, hr. *Kaat*, hr. *Rasmussen*, hr. *Ravn* og hr. *Sander*.

Hr. *Damsgaard* forlod efter ansøgning sin stilling pr. 31.1.1973. Hans timer er siden juleferien blevet læst af fru *Aase Trolle Schultz*.

Under hr. *Persson's* orlov i efteråret på grund af militærtjeneste har fru *Wolf* læst hans timer.

Andre længere vikariater har været besørget af fru *Kirsten Lund*, fru *Birgit Frandsen*, cand. phil. *Grethe Lützhöft Hansen* og stud. scient. *Søren Westerholm*.

Overlærer *Anne-Margrethe Rydam* har haft orlov i hele skoleåret 1972–73.

Lærerkandidater i efterårshalvåret 1972:

- cand. phil. Lisbet Bastrup-Birk (samfundsfag)
- cand. mag. Elsebeth Brander (samfundsfag)
- cand. phil. Steen Christensen (historie)
- cand. phil. Birgit Giedekier (musik)
- cand. scient. Kaj Wessel Jacobsen (gymnastik)
- cand. mag. Poul Lhjungmann Pedersen (engelsk, fransk)

Lærerkandidater i forårshalvåret 1973:

- cand. scient. Finn Ryberg Olsen (matematik)
- cand. scient. Birthe Stampe (geografi, gymnastik)
- cand. mag. Karen Just Græbe (historie, kristendomskundskab)
- cand. scient. Erik Joost (gymnastik, biologi)
- cand. mag. Peter Lundberg Thomsen (samfundsfag, russisk)
- cand. mag. Jens Kamstrup (samfundsfag, russisk).

I børnehaveklasserne har som forpraktikant virket *Annette Leise*.

Skolebetjent: *Peter Wilms*. Teknisk assistent: *H. Stofberg Nielsen*. Skolebetjent-medhjælp: *Erik Højhus*.

Da skoleåret 1971/72 nærmede sig sin afslutning, måtte vi erkende den realitet, at *Ellen Schrøder* nu måtte forlade sin stilling på grund af alder; så ung af sind som hun er, var dette svært at forstå. Det var den officielle afslutning på 42 års virke ved Holte Gymnasium, men heldigvis fik vi *Ellen Schrøder* til i endnu et år at fortsætte den undervisning i hendes yndlingsfag oldtidskundskab, som igennem årene har gjort så dybe indtryk hos hendes elever.

Med udgangen af dette skoleår har *Helga Toft* ønsket at afslutte 42 års virke ved Holte Gymnasium. *Helga Toft* hører med til gruppen af de lærere, der har fulgt gymnasieafdelingen ved Holte Gymnasium siden dens begyndelse og gennem sit arbejde som lærer først både i gymnastik og matematik, senere alene i matematik været medvirkende til, at gymnasieafdelingen ved denne skole ikke alene fagligt med tillige menneskeligt blev en skole, hvor eleverne kunne få et solidt grundlag for deres senere virke.

AKTIVITETER I TILKNYTNING TIL SKOLEARBEJDET

Kor og orkester

Gymnasiekoret ledes af fru Heerup og hr. Due.

Hovedskolekoret ledes af fru Salling.

Skolens orkester ledes af hr. Due.

Studiekredse

I *praktisk programmering* har hr. Jacobsen ledet 2 studiekredse i efteråret og hr. Kaat 3 i efteråret samt 1 i foråret.

I *laser* har fru Alkjær ledet 1 studiekreds i efteråret og 1 i foråret. Se nedenstående beretning.

I *elektronik* har Per Lundgreen ledet studiekredse som nedenfor berettet.

Laserkredsen

En LASER er en speciel lyskilde, der udsender en intensiv, ensfarvet lysstråle i en uhyre skarpt bestemt retning. Navnet er en forkortelse af „Light Amplification by Stimulated Emission of Radiation“ (Lysforstærkning ved ansporet strålingsudsendelse).

Den lasertype, vi har beskæftiget os med, består af et retliniet neonrør, der er forsynet med et spejl for hver ende. Når røret brænder, kastes lyset frem og tilbage gennem røret mellem de to spejle, og laserstrålen opstår som resultat af en slags kædeproces.

Vor interesse for laseren går tilbage til 1963, hvor apparatet var noget ganske nyt, der kun havde været kendt et års tid i USA. En 3. g-elev kom og bad om hjælp til at få oversat en amerikansk artikel om dette nye, spændende apparat. Da flere var interesserede, bearbejdede vi oversættelsen lidt og delte den ud til interessenterne. I 1969 kom der igen en interesseret elev. Nu var det blevet lettere at skaffe litteratur om emnet, og i efteråret 1970 startede vi en studiekreds, foreløbig kun på det teoretiske plan. Den sluttede med besøg på den optiske afdeling af Akademiet for de tekniske videnskaber og på universitetets fysiske afdeling, idet man begge steder arbejdede med bygning af lasere.

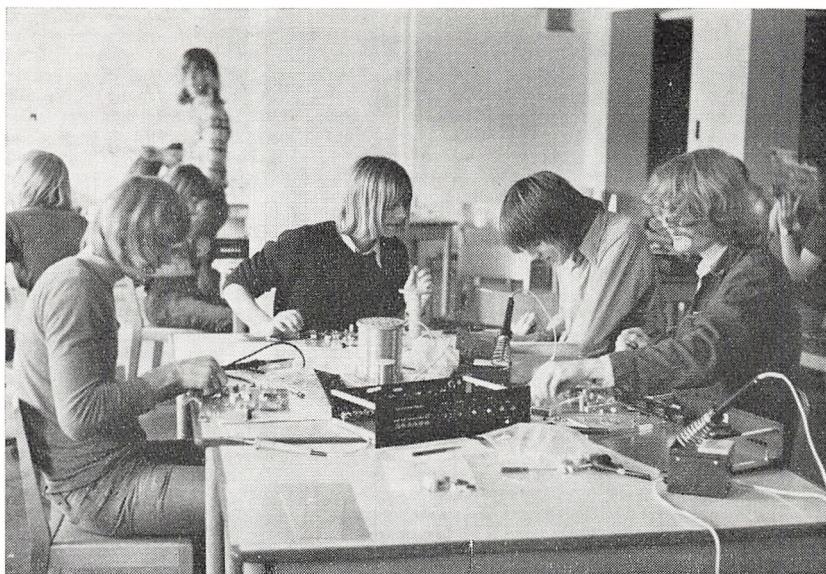
Det gik op for nogle af kredsens medlemmer, at man måske selv kunne bygge et sådant mærkeligt og spændende apparat, og tanken var uimodståelig. I løbet af juleferien havde de tre mest begejstrede elever udarbejdet en plan, og midt i januar søgte vi rektor om et lokale til værksted og et beløb til det nødtørftigste udstyr og til dækning af driftsudgifterne for et år. Ansøgningen var underskrevet af 14 elever, der ville være med til at bygge en laser på skolen, og som lovede at holde ud, selv om der skulle komme vanskeligheder og skuffelser undervejs.

Vi fik bevillingen, og medlemmerne gik straks i gang med at lave tegninger til indretning af værkstedet i „G 19“, og vi klarede selv en stor del af opsætningen af borde, hylder, skuffer, tavle m. m., ligesom vi fik anskaffet det nødvendige værktøj.

Vi udarbejdede så tegninger til laserens hjælpeudstyr: Strømforsynings-enheden og pumpestanden til neonrørets udpumpning og forsyning med helium-neon-blanding. Til pumpestanden skulle også bruges et trykmålingsapparat, som vi selv kunne bygge.

Efterhånden var vi blevet ca. 25 medlemmer, så vi kunne ikke være i G 19 alle på én gang, men måtte deles i hold efter interesse og evner for de forskellige opgaver. Hidtil havde vi stort set klaret os med de arbejdsmetoder, vi kendte fra skolen: Vi havde læst artikler, hørt foredrag og lavet forenklede principskitser. Nu begyndte det at gå op for os, hvor langt der var herfra og til apparaterne stor der og kunne fungere. Vi skulle skaffe os viden om alle de praktiske detaljer, der ikke stod beskrevet nogen steder, men som naturligvis var lige så uundværlige for helheden som principperne. Vi måtte henvende os til fagfolk. Først og fremmest blev det lektor Hermansen på universitetet, vi tyede til. Her fik vi lov at komme og se på laseropstillinger. Vi fik foræret et gammelt rør, som vi kunne begynde med at øve os på. Vi målte en pumpestand op, så en saunder-ventil, fik at vide, hvor den kunne købes, og at den kunne bores op, da den viste sig at være for snæver til vore rør. Vi fik adressen på en mand, der havde en brugt transformator, da en ny kostede mere, end budgettet kunne bære osv., osv.

Nu blev spørgsmålet: Hvem kunne i praksis lave de forskellige ting? Træarbejdet klarede



Fabriksfremstillet eller amatørarbejde?

Sådan kan en forstærker virkelig komme til at se ud, når den bygges af skoleelever. Såvel det mekaniske arbejde som den elektriske montering er udført af eleverne selv.

et hold i samarbejde med sløjdlærerne. Men hvem havde en metaldrejebænk – og forstod at bruge den? Her blev det fra forældreside, vi fik hjælp. Strømforsyningsenheden var et problem for sig. Den måtte beregnes rigtigt og bygges, så den var sikkerhedsmæssigt i orden, og vi måtte instrueres forsvarligt om dens betjening. Det blev Thorbjørn, der er elektroingeniør, der påtog sig det ansvar. Glasarbejdet til pumpestanden måtte vi bestille hos en glasblæser, men derved fik vi lejlighed til at besøge et værksted, hvor man fremstiller neonrør og diverse glasapparatur, i første omgang for at se og høre, hvordan vore apparater kunne laves. Vi tog hjem og lavede en tegning til glasblæseren, men han kunne kun betragte den som et udkast! Den skulle udføres i naturlig størrelse og set fra oven, forfra og fra siden og forsynes med alle mål og typebetegnelser på de forskellige haner, fittings m. m.

I foråret 1972 fungerede strømforsyning og pumpestand, men vi måtte nu igen til at opsøge fagfolk, denne gang for at låne visse måleinstrumenter og få vejledning i deres brug. Nu kunne vi begynde på det egentlige, nemlig opstilling og udpumpning af selve laserrøret, påfyldning af helium og neon og indstilling af spejlene. I denne periode overtog lektor Hermansen ledelsen, mens vi prøvede at lære ham kunsten af. Det viste sig ikke blot fascinerende, men også aldeles nødvendigt at have personlig kontakt med en mester i faget. Lørdag den 15. maj 1972 var den store dag, hvor apparatet for første gang udsendte sin gnistrende, røde laserstråle, hvilket fejredes med et glas champagne!

Den første laser holdt kun få brændetimer, men vi havde fået mod til at prøve igen, og efter sommerferien startede vi bygningen af nr. 2, der skulle blive meget bedre. Men efteråret og vinteren blev den tid, hvor vi skulle stifte bekendtskab med mange af de omstændigheder, der kunne forhindre laservirkningen, fx. at spejlbeklængerne løsnedes sig i en fugtig periode i vor kælder. Det gav periodiske svigt, og det kunne tage lang tid at finde årsagerne til de forskellige driftsforstyrrelser.

Vi håber nu, at vi har overvundet de værste børnesygdomme, så vi kan fortsætte med de forsøg og anvendelser af laseren, som vi længe har haft planer om. Nogen har spurgt, om det nu også er rimeligt, at vi på skolen bruger tid og kræfter på så stor og speciel en opgave. Jeg mener ja. Kredsen arbejder har været et gavnligt supplement til den daglige undervisnings lidt for verdensfjerne og teoretiske form. Skal man opnå faglig dygtighed, må man skiftevis tilegne sig viden og lære sig at bruge den i praksis. At det netop er en laser, vi har arbejdet med, er underordnet, den har blot været et tilfældigt eksempel på praktisk problemløsning. Elevernes reaktion undervejs har ofte været: Vi havde ikke forestillet os, at det var så indviklet, eller at det tog så lang tid, eller at det behøvede at gøres så nøjagtigt. De har set eksempler på, hvor afgørende det kan være for helheden, hvis bare en enkelt detalje svigter, og hvor drilagtig og tidsrøvende fejlfindingen kan være. De er blevet overbevist om, hvor nødvendigt det er at holde ud på trods af skuffelser og besvær, hvis apparatet skal bringes til at fungere. Til gengæld har de også oplevet den selvtilid og naturlige sikkerhed, der følger af at have arbejdet med noget så længe, at man virkelig har fået forstand på det. Jeg ville ønske, at skolen kunne skaffe sine unge lidt flere glæder af den slags, jeg tror nemlig, at det er en nødvendig betingelse for, at de skal få mod og lyst til siden at påtage sig selvstændigt ansvar. Men skolen underviser først og fremmest i principer; alt for ofte må vi haste videre, så snart vi lige har fået farten af en sammenhæng, af noget nyt, ukendt, usikkert.

I fællesskab har vi prøvet at opsøge den viden og assistance, vi havde brug for. Ofte har vi tænkt: Kan vi være bekendt at spørge, at ringe, at komme, at låne, at lægge beslag på mange menneskers tid og hjælpsomhed? Vi havde jo ingen mulighed for at gøre gengæld. Og så har vi i virkeligheden mødt en helt utrolig interesse og hjælpsomhed hos alle, vi har henvendt os til – på skolen, blandt forældrene, blandt bekendte, på institutioner, værksteder, fabrikker og i forretninger. Måske kan vi med dette indlæg give udtryk for, hvor meget det har betydet for os, og at vi håber og tror, at opgaver af denne art vil kunne øge kontakten mellem de unge i skolen og samfundet udenfor.

Karen Alkjær

Studiekredsen i elektronik

Ved dette skoleårs begyndelse tilbød skolen elever i 2. og 3. real og 8., 9. og 10. klasse samt elever i gymnasiet en studiekreds i elektronik. Baggrunden herfor var dels de gode erfaringer, man året før havde haft med en anden teknisk studiekreds, nemlig laser-kredsen, og dels at elektronik kun i meget ringe grad tages op i hovedskolen og gymnasiets fysikpensum.

Studiekredsen, der har kørt både i efteråret og i foråret har været delt op, således at der i den første halvdel af skoleåret har været undervist i teori og i den anden del i praktisk elektronik.

Den teoretiske undervisning har omfattet gennemgang af koblinger med modstande, kondensatorer og spoler. Endelig har teorien bag halvledere været berørt. Desuden har der i forbindelse med teorien været foretaget nogle få praktiske måleøvelser.

I januar måned begyndte den praktiske undervisning, der består i, at hver elev selv bygger en stereoforstærker. Det skal i denne forbindelse nævnes, at eleverne selv af egen lomme betaler alle materialerne til forstærkeren. Bygningen af apparatet har bestået i konstruktion og bearbejdning af de mekaniske dele til opbygning af chassis. Dette er foregået hos undertegnede, idet skolen ikke besidder det fornødne mekaniske værktøj til dette arbejde. Endvidere er det hensigten, at eleverne skal afprøve og gennemmåle det færdige apparat. Dette havde ved redaktionens slutning endnu ikke fundet sted.

Deltagerantallet har været på omkring tredive.

Sluttelig skal det nævnes, at studiekredsen har fået megen værdifuld støtte fra forældre-side.

Per Lundgreen
faglig leder

Databehandling

Skolens EDB-anlæg er blevet udbygget med en kortlæser og en hurtighuller. Det finder anvendelse i studiekredse og i forbindelse med den daglige undervisning i matematik og fysik, og interesserede elever benytter det flittigt i mellemtimer eller efter normal skoletid.

Anlægget har været demonstreret for rektor Saul Aresik, udsendt fra Stockholms skoldirektion (15/5 72), ved regionalmøder afholdt af Foreningen af Fysik- og Kemilærere ved Gymnasier og Seminarier (24/2 73) og af Gymnasieskolernes Lærereforenings EDB-udvalg (24/3 73).

Anden frivillig undervisning

I *sløjd* har hr. *Theisen* undervist et frivilligt hold i hele skoleåret.

I *boldspil* og *trampolin* har følgende lærere givet undervisning til frivillige hold af gymnasiets og til dels hovedskolens elever: hr. *Jensen*, hr. *Kroll*, hr. *Kræmer*, hr. *Marcher*, hr. *Persson* og hr. *Sander*.

Skak

I efterårsmånederne har elever fra realklasserne og gymnasiet været samlet til skakspil hver onsdag kl. 14–17. Formålet var træning og udtagelse af et hold som skulle deltage i gymnasieskolernes årlige skakturnering i januar måned. Et hold på 7 deltog og blev pænt placeret.

Erhvervsorientering

Hr. *Lindstrøm* har vejledet 2 r om skole- og erhvervsmuligheder.

I 1 g er der brugt 7 timer til gennemgang af læse- og studieteknik (i sept.), grenvalget (i marts) og andre problemer angående den fortsatte undervisning i 2 g (april).

I 2 g er der brugt ca. 5 timer til studie- og erhvervsorientering. Desuden har disse klasser sammen med 3 g haft lejlighed til en aften i marts at overvære de af den offentlige erhvervsvejledning arrangerede møder angående studieforhold ved universiteterne og andre højere læreanstalter. Den 29.

marts 1973 havde skolen besøg af en halv snes studenter, der for 2 og 3 g fortalte hver om sit studiefag.

Timerne i erhvervsorientering i gymnasieklasserne er blevet ledet af hr. Ravn og hr. Snitker.

Erhvervspraktik

8., 9., 10. kl. og 3 r har i marts-april været i erhvervspraktik, hver klasse 1 uge.

Bibliotekskundskab

I 1 g gives i forbindelse med den til erhvervsorientering hørende vejledning i læseteknik en grundig gennemgang af skolens bibliotek.

Klasselærertimer

Ved en klasselærertime forstås en time, der tillægges klasselæreren i dens klasse, hvorved der på forsvarlig måde skulle opnås tid til at tage sig af de i klassen forekommende tilfælde af behov for klasselæreraktivitet. Dette behov kan ifølge sagens natur ikke altid tilpasses time og klokkeslet, men da det er en klasselærers sag at give sig tid, hver gang behovet viser sig, og da der i hvert enkelt tilfælde må anvendes den fornødne tid, hvad enten det drejer sig om 5 minutter eller 2 timer, må konsekvensen i praksis være, at klasselærertimen lægges som en ekstra time til det fag, den pågældende lærer har i sin klasse. Derved opnås, at en klasselærer sjældent på grund af faglige hensyn behøver at afskære frugtbare diskussioner og samtaler – faget har jo ved indførelse af klasselærertime fået tildelt den ugentlige time, som normalt forventes brugt til klasselæreraktivitet.

Klasselærertimer er lagt i 2.–7. klasse og 10. klasse. I 1. klasse er der ret mange timer – og specielt deletimer – i dansk, så tidskravet for udøvelse af klasselærerfunktioner menes tilgodeset, derved at dansklæreren varetager hvervet som klasselærer.

Skolepatruljer

Skolepatruljer (SP) – til regulering og sikring af elevernes færdsel til og fra skolen – oprettedes for Holte Gymnasiums vedkommende i efteråret 1951.

Deres opgaver er for tiden fordelt på følgende poster:

Skolevejs udmunding i Rønnebærvej; fodgængerfeltet ved Holte Gymnasium; indgangen til knallertskuret.

SP'erne, som alle må forpligte sig til mindst et års tjeneste, møder daglig 10 min. før og bliver 10 min. efter skoletid på deres poster. Posterne er også besat, når 1. klasse forlader skolen.

I eksamenstiden ophæves patruljernes funktion.

Inspektion af SP'ernes arbejde foretages af overlærer *Flemming Kroll* samt af Holte politi, medens den til ordningen knyttede administration sorterer under hr. Kroll.

SP'erne får hver måned skolepatruljernes blad „Trafikanten“. Endvidere har SP'erne i år fået hver tre 20-gangskort til Rundforbi svømmehal.

Følgende elever har i skoleåret 1972–73 gjort skolepatruljetjeneste:

Bo Jacobsen, 2 mf z, Bente Scherffenberg, 1 m x, Henning Jønson, 1 m v, Allan Mortensen, 1 m v, Carl-Johan Erichsen, 1 s a, Tina Møller-Hansen, 1 s a, Elisabeth Ramer, 1 s b, Allan Høg, 3 r a, Pia Høgberg Andersen, 10, Karin Schultz, 10, Henrik Arnold, 2 r a, Helle Bernbom-Hansen, 2 r a, Anders Geiker, 2 r a, Annette Goldschmidt, 2 r a, Mette Helmer, 2 r a, Per Helstrup, 2 r a, Lars Konradsen, 2 r b, Kirsten Langgaard, 2 r b, Claus Kern-Hansen, 1 r a, Christian Krabbe, 1 r b, Claus Lund, 1 r b, Ole Andersen, 8, Joe Høgberg Andersen, 8, Tina Mejlvang-Pedersen, 8.

Frivilligt elevarbejde

Følgende elever har i årets løb haft *samaritervagt* i skadestuen:

Charlotte Frigast, Anne-Marie Stigård Jensen og Helle Grothenborg, 1 m y, Berit Senn og Kristine Petersen, 3 r b, Jette Bigum og Marianne W. Hansen, 3 r a, Liz Thranegaard og Jeanette Rosenqvist, 6 b.

Liz og Jeanette har tillige på fremragende måde holdt orden på *fundne sager*.

Følgende elever har hjulpet med arbejdet i *hovedbiblioteket*:

Indtil jul: Winnie Brodam og Bente Lange, 2 m x.

Efter jul: Anne-Vibeke Lyngesen, 3 s b, Charlotte Frigast, 1 m y, Elisabeth Ramer og Elsebeth Lange, 1 s b, Enver Hansen og Ole Jørgensen, 1 m x, Nine Ostenfeld og Birgitte Hindevad, 1 m v, Mette Alkjær, Elisabeth Gammeltoft og Henrik Arnold, 2 r a.

Følgende elever har udført biblioteksarbejde på *realafdelingens bibliotek*:

Bo Jacobsen, 2 mf z, Lone Wulf-Andersen, 1 m x, Marie Louise Schlegel, 3 r b.

Som hjælpere i *hovedskolens bibliotek* har følgende elever fungeret:

Kirsten Sørensen og Marianne Kortgaard, 1 r c.

Som hjælpere i *spisefrikvarteret* i hovedskoleklasser har følgende elever fungeret:

Trine Lindskov og Bjørn Johansen (6 a) i 1. a. – Mette Qvist og Karen Strandgaard (7 b) i 1. b. – Christel Günther og Pernille Schultz-Jørgensen (9.) i 2. a. – Anne Wilken og Birthe Schwarz-Nielsen (9.) i 2. b. – Mette Tvener og Bente Svendsen (7. b) i 3. a. – Benedicte Brockenhuus-Schack og Karen Elizabeth Mortensen (1 r a) i 3. b.

Skolen takker disse elever for den ydede hjælp.

OEF

Bestyrelsen blev valgt ved generalforsamlingen fredag den 13. november 1972 og fik følgende sammensætning:

Administrerende formand: Søren Petersen, 3 smy (formand 70/71).

Organisatorisk formand: Søren Kaster, 2 smy (formand 71/72).

Næstformand: Ole Carøe, 2 ssb.

Kasserer: Karsten Møller, 2 smy, senere udtrådt af bestyrelsen og erstattet af: Jan Kaasbjerg, 1 sb.

Menigt medlem: Anette Knub, 2 mz, senere udtrådt af bestyrelsen og erstattet af Carsten Høving, 2 ssb.

Menigt medlem: Steen Robsham, 1 mv, senere udtrådt af bestyrelsen og erstattet af Peter Rørdam, 3 my.

Menigt medlem: Birgitte Hindevad, 1 mv.

I løbet af året blev der afholdt følgende arrangementer:

3/9 discoteque-fest.

5/12 koncert med Mo-i-Rana.

21/12 OEF's julearrangement „Den gyldne Pil“.

20/1 discoteque-fest.

Angående bestyrelsen til perioden 73/74 håber vi, at interesserede allerede nu melder sig til enten Søren Kaster eller undertegnede.

På OEF's vegne
Søren Petersen

Biblioteket

Biblioteket er delt i tre afdelinger: 1. Hovedbiblioteket, der består af faglitteratur for elever fra 6. klasse og opefter samt skønlitteratur, især for de ældste elever. 2. Realafdelingens bibliotek, der især indeholder skønlitteratur for elever fra 6. klasse til 2. real, men også rummer en del rejseskildringer og faglitteratur. 3. Hovedskolens bibliotek, der har skønlitteratur for elever fra 1.-5. klasse. – Hovedbiblioteket ledes af hr. Ravn, de to andre afdelinger af fru *Schultz* og hr. *Hamre*.

Hovedbiblioteket. Forslag om nyanskaffelser kan af lærerpersonalet og eleverne stilles ved aflevering af skriftligt ønske på et kartotekskort af størrelse A (én bog på hvert kort) til bibliotekaren. Biblioteket modtager ca. 200 tidsskrifter, hvoraf en del er gaver. Tidsskrifterne fremlægges på biblioteksgangene (L 2 og V 2), naturfagsgangen (L 3), fysikgangen (L 4) eller på lærerværelset; de kan normalt ikke hjemlånes i den tid, de er fremlagt. Når et nyt nummer udkommer, lægges det gamle ind på tidsskriftreolen i bibliotekskontoret (L 24) eller henlægges i skabe på naturfagsgangen, fysikgangen eller i de respektive faglokaler. Når årgangen er afsluttet, anbringes den på plads i biblioteket.

Håndbiblioteket er indrettet på biblioteksgangen (V 2) og kan benyttes af elever fra gymnasieklasserne og 3. real i alle frikvarterer og 10 min. før skoletid, samt i fritimer. Elever fra de andre klasser skal have tilladelse i hvert tilfælde. Håndbibliotekets bøger kan ikke hjemlånes. Bøgerne er delt i grupper, der så vidt muligt er anbragt i nærheden af de respektive faglokaler (se opslag på reolerne). Bøgerne skal efter brug straks sættes på plads og må ikke medtages i gymnasiestuerne. Endvidere findes håndbøger i eller ved faglokalerne.

Der er indrettet et „fjernmagasin“ under festsalen med plads til ca. 90 m bøger. Her opbevares bl. a. ældre årgange af nogle af tidsskrifterne. Udlån kan ske ved henvendelse til bibliotekaren. „Nærmagasiner“ vil blive oprettet, så vidt muligt i tilknytning til de enkelte fags bogsamlinger.

De øvrige af hovedbibliotekets bøger kan hjemlånes. Dette sker i timerne, når lånet noteres under faglærerens ansvar eller i 4. frikvarter. Fremmedsprogenes begyndersamling registreres i bibliotekskontoret. Bøger fra V 26 og V 27 udlånes ved notering i en protokol, der findes i stenøksekabet; bøger fra naturfags- og fysikgangen noteres i protokoller ved de respektive reoler, og de resterende bøger på hvide lånekort, begyndersamlingens bøger dog på blå kort. Fagbiblioteker er oprettet i P 4 og P 5 omhandlende henholdsvis nutidshistorie og samfundslære. – Lånetiden er 1 måned, men fornyelse kan ske én gang, uden at bogen medbringes, hvis ikke en anden låner ønsker den. Må bogen hjemkaldes, betales en bøde på en krone pr. bog, eventuelt to kroner, hvis hjemkaldelsesfristen ikke overholdes. Bortkomne bøger eller ødelagte bøger kan kræves erstattet.

Bogbestanden udgør pr. 1. april ca. 40.000 numre.

Realafdelingens bibliotek omfatter ca. 1450 bøger. Biblioteket, der er ind delt i en fag- og en skønlitterær afdeling, er ordnet efter decimal-klassesystemet og har til huse i mellembygningens øverste etage. Elever fra 5. klasse til 2. real og 10. kl. kan låne bøger her.

Hovedskolens bibliotek omfatter ca. 850 bøger af såvel skønlitterær som faglig art. Bogsamlingen er tilvejebragt dels ved køb og dels ved gaver. Det egentlige udlån forestås af bibliotekaren, men herudover har 2.–4. klasse hver en lille samling bøger, som udlånes af dansklæreren.

Skolens tre biblioteksafdelinger har det bedste samarbejde med Søllerød kommunebibliotek; således er mange bind stillet til rådighed for os som langtidslån, ligesom vi låner mange classesæt.

Indkøb af kunst

Til skolen er indkøbt følgende kunstværker: Et maleri af Peer Dahl. Grafiske arbejder af Falke Bang, Poul Ekelund, J. P. Groth Jensen, John Olsen, Victor Brockdorff, Chittaprosad og Mette Roepstorff.



Grafik fra 5. klasse (linoleumstryk).

Sport og idræt

Den 3. september 1972 spillede den årlige fodboldkamp mellem gamle og nuværende elever. Holdene blev repræsenteret af årgangene 70/71, 66/69 samt 65 og ældre + nuværende 3 g. Der spillede alle mod alle; 3 g vandt alle kampe og blev en flot nr. 1. Dommerhvervet blev varetaget af følgende gamle elever: Kim Brokhattingen, Niels Henrik Yde, Peter Nielsen og Jørgen Højerslev samt af nuværende elev Søren Petersen.

Den 12. september deltog hovedskolen i Søllerød kommunes boldspildag.

Den 13. september gennemførtes HG's egen – og første selvstændige – idrætsdag. Alle hovedskoleelever deltog enten i orienteringsløb eller i atletikhold-konkurrence.

Den 14. september deltog piger og drenge fra real- og gymnasieklasserne i atletik-konkurrencer for HG. Morten Bjørn 3 mn x blev vinder.

Den 20. september deltog 20 piger og 40 drenge fra HG i gymnasieskolernes regionsstævne på Rudegård stadion.

Den 2. december afholdtes den årlige volleyball-turnering for gymnasiet. 75 elever og 6 lærere deltog. Vinder blev 3 cy.

Fra efterårsferien til jul gennemførtes et styrketræningsforsøg for piger. 300 piger fra 2. kl. til 3 g deltog og ydede en stor indsats.

I løbet af *efterårets atletikstævne* opnåedes 134 idrætsmærkediplomer, heraf 6 elite- og 2 gulfakkeldiplomer.

I løbet af *vintersæsonen* opnåedes 109 diplomer i trampolinspring.

Den 13. januar 1973 spillede 2 by volleyball mod Birkerød.

Den 25. januar deltog piger fra HG i gymnasieskolernes basketball-turnering på Kildegårds Gymnasium.

Den 3. februar spillede en intern skoleturnering i volleyball for piger.

Den 10. februar deltog HG i det indledende stævne (Holte – Sct. Annæ – Efterslægten) i gymnasieskolernes volleyball-turnering. – *Den 17. marts* deltog HG i semifinalerne.

Hele skoleåret igennem har der været ekstratræning i basketball, volleyball og trampolinspring.

SÆRLIGE REGLER OG MEDDELELSER

Besøg på skolen

Forældrene indbydes til at overvære den daglige undervisning og på denne måde danne sig et skøn om skolens arbejde. Ønsker man at drøfte de enkelte elever med en lærer, er det naturligt at henvende sig til skolen og træffe aftale om et møde med den pågældende.

Enhver, som ønsker at overvære undervisningen, anmodes om forinden at anmelde sit besøg på rektors kontor.

I 1.-5. klasse arrangeres specielle forældredage, hvorom meddelelse vil tilgå de pågældende forældre.

Om fritagelser og forsømmelser

Som gyldig grund til udeblivelse fra skolen regnes i almindelighed kun sygdom.

Alle meddelelser fra hjemmene om forsømmelser, deres årsag og varighed, eller motiverede meddelelser om, at eleven møder uforberedt til én eller flere timer, samt anmodninger om eventuel fritagelse for deltagelse i undervisningen for kortere eller længere tid, ledsaget af en motivering for anmodningens fremkomst, eller om at måtte forblive inde i frikvartererne gives – over hele skolen – i en for hver enkelt elev oprettet meddelelsesbog mellem hjem og skole, hvilken bog eleven er pligtig at medbringe på skolen hver dag. Fritagelse for at gå ud i frikvartererne gives af almenhygiejniske grunde ikke til forkølede elever, idet skolen må kræve, at disse kun møder på skolen, når de kan tåle at færdes ude i frikvartererne.

Enhver anmodning om fritagelse for deltagelse i undervisningen, også for enkelte timer, skal bringes i meddelelsesbogen senest dagen før.

Vi henstiller indtrængende til hjemmene kun med særlig magtpåliggende grund at anmode om sådan fritagelse, som skader det regelmæssige skolearbejde og virker som et uheldigt eksempel. Tilladelse til at forsømme sidste time for med et tidligere tog at kunne tage til København for at prøve tøj eller lign. vil ikke blive givet, ligesom der i almindelighed heller ikke vil blive givet tilladelse til at forsømme skolen for at deltage i fødselsdagsfester, selskabelighed, juleudstillinger eller lign.

Elever, som møder på skolen én eller flere timer senere end fastsat på timeplanen, er pligtige til i det 1. eller 4. frikvarter at henvende sig til rektor, subsidiært inspector, med meddelelse (i meddelelsesbogen) om årsagen til forsømmelsen.

Fritagelse for deltagelse i legemsøvelser kræver lægeattest, når fritagelsen strækker sig ud over 4 uger (jvf. min. cirkulære af 8. april 1968). Attesten skal for gymnasie- og realafdelingens vedkommende udfærdiges på en særlig blanket, som fås på skolens sekretærkontor.

Elever, som er fritaget for deltagelse i gymnastikundervisningen, skal

normalt overvære denne, også i sådanne tilfælde, hvor den finder sted i første og sidste undervisningstime. Kun med gymnastiklærerens eller rektors særlige tilladelse kan denne regel fraviges.

Hjemmene anmodes indtrængende om at sætte sig i forbindelse med skolen, når en elev har forsømt mere end 5 dage, og yderligere forsømmelse kan ventes.

Elever, der har forsømt skolen ud over en uge, skal, når de atter kommer i skole, henvende sig til rektor i 4. frikvarter.

Ingen elev vil kunne opnå tilladelse til at spise frokost hjemme uden skriftlig anmodning fra hjemmet. Tilladelse kan kun gives til elever, som bor i skolens umiddelbare nærhed.

Skolen påtager sig intet ansvar for elevernes cykler.

Det er eleverne forbudt at medbringe bøjler til deres overtøj.

Konfirmationsforberedelse

I Søllerød kommune foregår al konfirmationsforberedelse i vinterhalvåret, men der afholdes konfirmation både forår og efterår.

Børnene går normalt til konfirmationsforberedelse i det 7. skoleår, svarende til 7. klasse.

Mandagen og tirsdagen efter konfirmationen har konfirmanderne fri fra skolen.

Smittsomme sygdomme

Ifølge undervisningsministeriets bekendtgørelse af 24. maj 1968 skal den behandlende læge give skolen underretning, når en af følgende sygdomme har vist sig i en husstand, i hvilken der findes skolesøgende børn: *tyfus*, *paratyfus*, *paradysenteri*, *difteri*, *skarlagensfeber*, *smitssom hjernehindebetændelse* (meningitis), *akut børnelammelse* (polio) eller sådanne sygdomme, som er genstand for offentlig behandling. Et barn, der selv har været angrebet af en af de nævnte sygdomme, må ikke søge skolen, før det ved lægeattest er godtgjort, at det ikke kan antages at udbrede smitte. Et barn, i hvis husstand en af de nævnte sygdomme er forekommet, uden at det selv har været angrebet, må ikke søge skolen, før det ved lægeattest er godtgjort, at det ikke kan antages at udbrede smitte. En lærer eller en anden person, der er beskæftiget ved skolen, og som angribes af, eller i hvis husstand der forekommer tilfælde af en af de nævnte sygdomme, må ikke være beskæftiget med eleverne i skolen, før det ved lægeattest er godtgjort, at den pågældende ikke kan antages at udbrede smitte.

Med hensyn til *tuberkulose* træffer tuberkulosestationen bestemmelse om, hvorvidt barnet må søge skolen. Et barn, der lider af *mæslinger*, må ikke modtages i skolen før 5 dage efter udslettets fremkomst og i øvrigt først 2 dage efter, at temperaturen er blevet normal. Et barn, der lider af *kighoste*, må ikke modtages i skolen før 4 uger efter, at kighosteanfaldene er begyndt.

Et barn, der lider af *røde hunde*, *fåresyge* eller *skoldkopper*, må modtages i skolen, når temperaturen er normal, og barnet er rask. Et barn med *smit-som gulsot*, må ikke modtages i skolen, før gulsoten er svundet. Et barn, der lider af *smit-somme hudsygdomme*, herunder *udbredte børnesår*, *rosen*, *fnat* eller *skurv*, må ikke modtages i skolen, før det er helbredt.

Om *skolelukning* på grund af smitsomme sygdomme kan epidemikommissionen træffe bestemmelse.

Inkubationstiden for nedennævnte infektionssygdomme regnes i almindelighed til:

difteri	2– 7 dage	paratyfus	5–14 dage
fåresyge	14–21 dage	polio	9–14 dage
halsbetændelse	1– 4 dage	røde hunde	14–21 dage
influenza	1– 4 dage	skarlagensfeber	2– 5 dage
kighoste	5– 8 dage	skoldkopper	14–19 dage
meningitis	2– 4 dage	tyfus	7–21 dage
mæslinger	10–14 dage		

Skolelæge

Skolelægeordningen ved Holte Gymnasium bygger på lov af 12. juli 1946, i kraft af hvilken en sådan ordning gjordes obligatorisk for alle landets skoler.

Som skolelæge fungerer siden 1. juli 1962 *Erik Bertram*. Som skole-sundhedsplejerske virker siden oktober 1972 fru *Karen Teisen*.

Tandpleje og tandregulering

Alle de af Holte Gymnasiums elever, som er hjemmehørende i Søllerød kommune, har – uanset alder – ret til delvis refusion fra kommunen af udgifter til *tandbehandling* hos egen tandlæge efter nærmere fastsatte regler.

Også til *tandregulering* kan der ydes tilskud. Ordningen omfatter alle skolesøgende børn, der er hjemmehørende i Søllerød kommune, og gælder indtil det fyldte 16. år. Søllerød kommune betaler alle behandlingsudgifter, herunder udgifter til undersøgelse af, om tandregulering er nødvendig, medens udgifter til apparatur delvis afholdes af hjemmet. Blanketter til brug for optagelse under tandreguleringsordningen udleveres på skoleforvaltningens kontor, Morlenesvej 33 (telefon 42 21 33; ekspeditionstid kl. 10–15, torsdag tillige kl. 16.30–18.30; lørdag lukket).

Refusion ydes mod forevisning for skoleforvaltningen af kvitteret regning fra tandlæge for den foretagne behandling.

Mælk til eleverne

Alle elever kan få gratis mælk til deres frokost, når de tilmelder sig i begyndelsen af skoleåret.

*Bestemmelser angående ekskursioner, udflugter,
skolerejser m. m.*

- 1) a: *Ekskursioner* er undervisning udenfor skolen planlagt af lærere og elever i fællesskab. Herunder hører: lejrskoler, museumsbesøg, institutionsbesøg, virksomhedsbesøg, besøg på lokaliteter, der kan underbygge undervisningen.
b: *Skolerejser* er rejser, der foregår i forbindelse med ferier. Der kan normalt udvides med en til to dage efter rektors bestemmelse – elever deltager frivilligt. Rejserne skal have et rimeligt fagligt indhold.
c: *Udflugter* hovedsagelig med social-pædagogisk formål kan finde sted på 1. til 10. klassetrin.
d: *Arrangementer* (f. eks. sport, musik), hvori afdelinger, klasser eller enkelte elever repræsenterer skolen, behandles som ekskursioner.
- 2) Ekskursioner finder normalt sted på skoledage.
- 3) Endags ekskursioner og udflugter kan i rimeligt omfang finde sted på 1.–10. klassetrin.
- 4) Flerdags ekskursioner begrænses for 1.–10. klasse således:
 - a: De yngre klassetrin (til og med 6. klasse) kan en gang i forløbet foretage en ekskursion på maksimalt 5 dage.
 - b: På 7. klassetrin kan der normalt i løbet af året foretages en ekskursion på maksimalt 5 dage.
 - c: På 8. og 9. klassetrin kan der i løbet af de to år foretages ekskursioner på tilsammen maksimalt 10 dage.
 - d) På 10. klassetrin kan der foretages én ekskursion på maksimalt 10 dage.
- 5) I gymnasiet kan ekskursioner af flere dages varighed foregå i 1. og 2. g., men bortset fra grenhold og biologihold – normalt ikke i 3. g.
- 6) Til flerdags ekskursioner må der i løbet af en classes 3 gymnasieår ikke bruges mere end tilsammen 5 skoledage i 1. g + 2. g og 3 dage i 3. g. Dog skal grenhold og biologihold have mulighed for at bruge yderligere nogle dage. Herudover kan foretages ekskursioner af indtil en dags varighed i rimeligt omfang.
- 7) Det forudsættes, at ekskursioner foregår i Danmark, evt. i Skåne eller andre til Danmark grænsende egne. Udgifterne til ekskursioner og udflugter inden for det nævnte område afholdes af skolen; medens ekskursioner, der foregår udenfor de nævnte områder, forelægges samarbejdsudvalg A, som afgør berettigelsen samt den økonomiske baggrund, herunder elevernes bidrag.
Skulle udgifterne overstige det beløb skolen betaler, dækkes resten lige-
ligt af klassens forældre, idet skolen dog yder de nødvendige fripladser.

- 8) Ingen lærer har pligt til at arrangere eller deltage i ekskursioner o. lign. Såfremt en elev undtagelsesvis ikke kan deltage i en ekskursion, aftales dette med rektor.
- 9) Hverken de enkelte lærere eller skolen kan påtage sig et ansvar for elevernes brud på givne regler under arrangementer uden for skolen. Der gælder naturligvis de normale regler for god ro og orden, eventuelt suppleret med et særligt reglement for den pågældende tur; elever, som overtræder disse regler, kan hjemsendes, eventuelt på forældrenes regning.
- 10) Skolerejser forelægges samarbejdsudvalg A, der afgør deres berettigelse, samt deres økonomiske baggrund, herunder elevernes bidrag. Indtil halvdelen af udgifterne til godkendte skolerejser dækkes af skolen. Der gives fripladser i rimeligt omfang efter begrundet ansøgning.
- 11) En elev i gymnasiet kan kun undtagelsesvis i løbet af sin gymnasietid få tilskud til mere end én skolerejse.
- 12) Lærernes udgifter til ekskursioner og rejser (også, i rimeligt omfang, til orienteringsrejser som forberedelse dertil) dækkes af skolen.
- 13) Planer for flerdags ekskursioner skal tilstilles rektor. Rapport, dagbog o. lign., afleveres til læreren efter nærmere aftale med denne.
- 14) Rektor er ansvarlig for, at der udarbejdes læseplaner for tilbageværende elever.
- 15) Ønsker om rejser i perioden 1. august til 31. december, der kræver særlige bevillinger, og som skal behandles af samarbejdsudvalg A, skal indgives til rektor, efter at time- og fagfordelingsplanen i hovedtrækkene er lærerne bekendt, dog senest 1. marts. Inden d. 15. september kan indgives ønsker om rejser for tidsrummet 1. januar til 1. juli. A-udvalget behandler de indkomne ansøgninger ved møder senest 3 uger efter ansøgningsfristernes udløb.

Træffetid:

Rektor træffes normalt tirsdag og torsdag kl. 13.15–14.00 samt 1. og 3. torsdag i måneden kl. 18.15–19.00. I særlige tilfælde kan rektor i regelen træffes privat kl. 18.45–19.15 på telf. 80 35 11.

Eventuel anden træffetid kan aftales telefonisk i kontortiden.

Skolens telefoner er:

42 08 44 * (rektor, skoleinspektøren, viceinspektørerne, sekretærerne);
telefonen svarer i almindelighed på skoledage mellem 9 og 15.

42 28 85 (regnskabs- og lønningskontor).

42 12 02 (skolebetjent).

Ferier og fridage i skoleåret 1973-74:

Efterårsferie: 13.-21. oktober inkl.

Juleferie: 22. december-6. januar inkl.

Dronning Ingrid's fødselsdag: 28. marts.

Påskeferie: 6.-16. april inkl.

Grundlovsdag: 5. juni.

Desuden alle lørdage og søn- og helligdage, som ikke er omfattet af ovenstående.

Sommerferien 1974: 22. juni-11. august inkl.

Det nye skoleår (1973-1974)

begynder mandag den 13. august 1973 kl. 10.

Hovedskolens 1. klasse begynder dog først mandag den 20. august kl. 10 og børnehaveklassen mandag den 27. august kl. 10.

Holte, den 1. april 1973.

Vagn Haarsted,
rektor

HOLTE GYMNASIUMS MUSIKSKOLE

Skoleåret 1972-73

Musikskolen ledes af Holte Gymnasiums rektor.

Musikskolens arbejdsår og ferier er som gymnasiets.

Indmeldelse af elever sker til skolens kontor normalt *inden skoleårets begyndelse* og er bindende for et skoleår, for så vidt eleven vedbliver at være elev i skolen.

Som nye elever i musikskolen kan kun optages elever, som er skole-søgende i Holte Gymnasium. Når eleven er udgået af gymnasiet, kan undervisningen normalt ikke fortsættes i musikskolen.

Med hensyn til forsømmelser gælder samme regler som for gymnasiets elever.

Musikskolens elevhonorar indkræves af Privatbankens Holte-afdeling.

Elever i musikskolen kan i begrænset omfang låne instrumenter. Alle skolens elever, uanset om de modtager undervisning i musikskolen, kan deltage i skoleorkesteret. Deltagelsen er gratis. Mindre sammenspilsgupper i musikskolen danner grundlaget for skoleorkesteret.

For undervisning i musikskolen – som er bindende for hele skoleåret – er der for skoleåret 1973-74 fastsat følgende beløb i hver af månederne september-juni inkl.:

- | | | |
|---|-------|-----------------|
| a) 41 kr. pr. måned for hold på 3 elever | | 1 time ugentl. |
| b) 62 kr. pr. måned for hold på 2 elever | | 1 time ugentl. |
| c) 82 kr. pr. måned for hold på 3 elever | | 2 timer ugentl. |
| d) 124 kr. pr. måned for en enkelt elev | | 1 time ugentl. |
| e) 124 kr. pr. måned for hold på 3 elever | | 3 timer ugentl. |
| f) 248 kr. pr. måned for en enkelt elev | | 2 timer ugentl. |

Holte Gymnasium tildeler årligt musikskolen et antal halve og hele fripladser. Ansøgning herom kan indgives til skolens rektor. Fripladser er gældende for ét musikskoleår, men kan fornys på grundlag af en fornyet ansøgning. En hel friplads andrager i 1973-74 62 kr. pr. måned, en halv friplads 31 kr.

Ansøgninger om friplads for det følgende skoleår må indgives senest 1. juni.

Musikskolens årsregnskab forelægges for skolens styrelse samtidigt med skolens øvrige driftsregnskaber og revideres af skolens revisor.

Telefonisk henvendelse til musikskolen kan i kontortiden (kl. 9-15) ske til skolens telefon 42 08 44, efter kl. 15 til 42 16 48.

Musikskolens faglige leder:

lektor Jørgen Due.



Fra musikskolens jubilæumskoncert.

Musikskolens lærere:

- Klaver: pianisten *Axel Arnfjord*.
Nadia Langhoff, statsprøvet musikpædagog.
- Violin og
bratsch: violinisten *Slavko Skorpik*.
Esther Skorpik, statsprøvet musikpædagog.
- Cello: *Else Valdars*, statsprøvet musikpædagog.
- Tværfløjte: fløjtenisten *Inge Fog Malmgren*.
 fløjtenisten *Camilla Topsøe*.
- Blokfløjte: *Eva Bo Jensen*, statsprøvet musikpædagog.
- Klarinet: *Leif Dalgård*, statsprøvet musikpædagog.
- Guitar: guitaristen *Jonas Molbech*.
 guitaristen *Søren S. Schultz*.
Leif Dalgård, statsprøvet musikpædagog.
- Slagtøj: *Susanne Ibstrup*, statsprøvet musikpædagog.
- Messing-
blæsere: musikstuderende *Torsten Svendsen*.
- Sang (stemme-
lægning): *Dorrit Hammer*, statsprøvet musikpædagog.

Musikskolens regnskabsfører:
skoleinspektør *Jørgen Schunck.*

Musikskolens elever

Musikskolen havde i februar 1973 215 elever, der fordelte sig således:

Klaver	64	Klarinet	2
Violin	71	Blokfløjte	22
Cello	5	Sang	6
Tværfløjte	11	Messingblæsere	4
Guitar	26	Slagtøj	4

Musikskolen fejrede den 7. november 1972 sit 40 års jubilæum ved en koncert i festsalen.

Medvirkende var dels nuværende elever, dels Holte Kammerorkester, ved denne lejlighed forstærket med en række professionelle musikere, der alle tidligere har været elever i musikskolen.

Dirigent for kammerorkesteret var Slavko Skorpik, som har virket ved musikskolen i 32 år.

Samtidig med musikskolen fejrede to af musikskolens lærere jubilæum: fru Esther Skorpik, som i samtlige 40 år har undervist i violin og bratsch, og hr. Axel Arnfjord, som i 25 år har undervist i klaver.

Musikskolens årlige opvisninger finder sted den 3., 4. og 5. april 1973.

ALFABETISK EMNEFORTEGNELSE

Besøg på skolen	58	Lærerrådet	13
Betaling	22	Læseretarderede	19
Bibliotek	54	Meddelelser	58
Bogdepot	23	Musikskolen	64
Dagbog	33	Mælk til eleverne	60
Databehandling, EDB	51	OEF	54
Eksamener 1972	27	Oprykning i højere klasser	20
Ekskursioner	61	Optagelse i skolen	20
Elevantal	41	Ordblindeundervisning	19
Elevorganisation, elevråd	14	Orkester	48
Erhvervsorientering	51	Samarbejdsudvalg	15
Erhvervspraktik	52	Selvejende institution	3
Ferier og fridage 1973-74	63	Skak	51
Forsømmelser	58	Skoleafgift m. m.	22
Forældrerepræsentantskab	8	Skolelæge	60
Fritagelse for legemsøvelser	58	Skolepatruljer	52
Frivilligt elevarbejde	53	Skolerejser	61
Frivillig undervisning	51	Skoleåret 1972-73	33
Gymnastikdragt	23	Sport	57
HG Samfundet	15	Standpunktsbedømmelse	16
Holte Gymnasiums Fond	24	Styrelsen	4
Karakterer	16	Sygdomme	59
Klasselærertimer	52	Studiekredse	48
Klasser og afdelinger i skolen	16	Tandpleje og -regulering	60
Konfirmationsforberedelse	59	Timefordeling 1973-74	25
Kor	48	Træffetider	62
Kunstindkøb	55	Understøttelser	24
Legater	23	Ulykkesforsikring	24
Lærerforsamlingen	14	Valgfri fag	19
Lærerpersonalet	42	Vidnesbyrd	16

ALEX. KLINGSPOR

75 ÅR

I 1932 begyndte en ny formningsundervisning på Holte Gymnasium. Den daværende rektor, Oskar Schlichtkrull, ansatte en kunstner til at varetage undervisningen. Alene det var noget nyt. Valget var ikke vilkårligt, for den nye tegnelærer havde ideer, og en utømmelig energi til at gennemføre dem.

Disse ideer, som i dag, takket være pionerarbejdet, er slået igennem i så godt som al formningsundervisning rundt i landet, hviler på et såre naturligt, men indtil da upåagtet, grundlag. Alex. Klingspor var klar over børns umiddelbare behov og evne for at udtrykke sig i billeder. Han så, at dette fag kunne blive et levende og spændende område i skolens liv, og han formåede, ved sin dybe interesse for og indsigt i hver enkelt elev, at få de fleste til at føle det naturligt at yde det allerbedste i hvert et arbejde.

Nye materialer blev ført ind i undervisningen, og ved siden af tegning og maleri kom keramikken til at spille en stor rolle. Formning blev nu et fag, som lagde hovedvægten på det personligt skabende arbejde, og var ikke som tidligere et re-producerende færdighedsfag.

Mange uden for Holte Gymnasium kender måske maleren Alex. Klingspor bedre end pædagogen. Han har i en lang år-række udstillet hos „Kammeraterne“ i Den Frie's udstillings-bygning i København. På Statens Museum for Kunst og på en række provinsmuseer kan man finde en del af hans arbejder.

I 1949-50 var Klingspor i 2 perioder gæstelærer ved Bergens Kunstakademi.

Klingspors arbejde med sit eget maleri har utvivlsomt været med til at skærpe hans forståelse for børns glæde og



besvær med at udtrykke sig i billeder – ligesom det vistnok er rimeligt at antage, at arbejdet med børnenes maleri og skulptur også har virket stimulerende for Klingspor som kunstner.

I anledning af hans 75-års fødselsdag i efteråret 1972, arrangeredes en retrospektiv udstilling på Søllerød rådhus.

Til Holte Gymnasium skænkede Klingspor, ved sin afgang, en række af sine malerier, som er ophængt i skolens vestfløj. Ovenfor ses et af disse billeder: Skovbillede 1961.