



# Danskernes Historie Online

Danske Slægtsforskeres Bibliotek

## Dette værk er downloadet fra Danskernes Historie Online

**Danskernes Historie Online** er Danmarks største digitaliseringsprojekt af litteratur inden for emner som personalhistorie, lokalhistorie og slægtsforskning. Biblioteket hører under den almennyttige forening Danske Slægtsforskere. Vi bevarer vores fælles kulturarv, digitaliserer den og stiller den til rådighed for alle interesserede.

### Støt Danskernes Historie Online - Bliv sponsor

Som sponsor i biblioteket opnår du en række fordele. Læs mere om fordele og sponsorat her: <https://slaegtsbibliotek.dk/sponsorat>

### Ophavsret

Biblioteket indeholder værker både med og uden ophavsret. For værker, som er omfattet af ophavsret, må PDF-filen kun benyttes til personligt brug.

### Links

Slægtsforskeres Bibliotek: <https://slaegtsbibliotek.dk>

Danske Slægtsforskere: <https://slaegt.dk>

*halv*

# HADERSLEV KATEDRALSKOLE 1978



PATRIAE ET LITERIS

DANMARKS  
PÆDAGOGISKE  
BIBLIOTEK

HADERSLEV  
KATEDRALSKOLES  
ÅRSSKRIFT

---

**1978**



**PATRIAE ET LITERIS**

Rektor træffes som regel hver skoledag  
kl. 13<sup>00</sup> - 13<sup>50</sup>.

Skolens telefonnummer er (04) 52 27 21

Lærerværelset: (04) 52 64 98

Elevtelefon: (04) 52 69 49

Dette lille skrift skal først og fremmest være en vejledning for nye elever og indeholder forskellige oplysninger om den skole, som I nu i en periode skal arbejde ved.

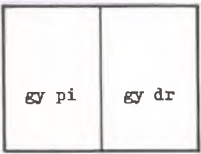
Hermed vil vi også byde jer velkommen på Haderslev Katedralskole og ønske for jer, at I må få både glæde og nytte af at være her.

*Eigil Lassen.*

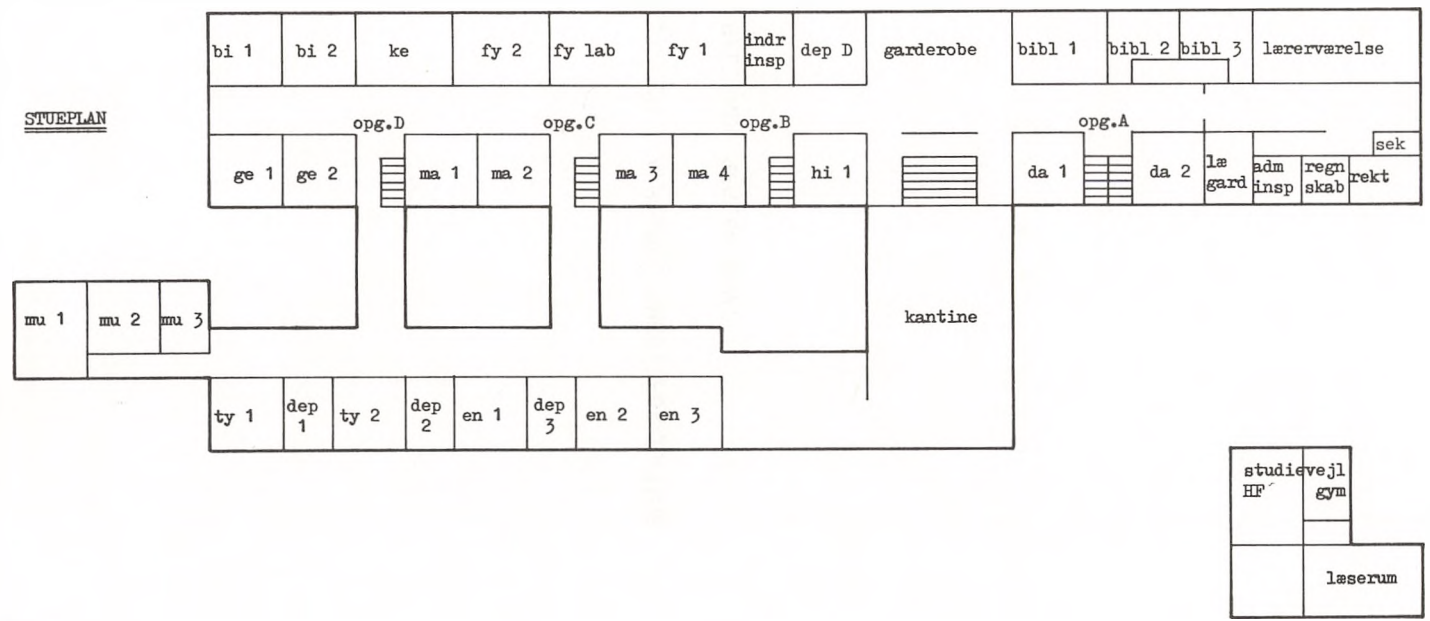
## INDHOLDSFORTEGNELSE.

A.	<u>Om skolen i almindelighed, forklaring af gældende regler m.v.</u>	
	Til nye elever på H.K	side 8
	Introduktionsprogrammet	side 9
	Hakalytten	side 10
	Timetal	side 11
	Karaktergivning	side 13
	Praktiske regler	side 14
	Studievejledning for gymnasiet	side 15
	Studievejledning for HF/Mødepligt	side 16
	Holbergfondet	side 17
	Skolens administration	side 18
B.	<u>Elever og lærere</u>	
	Studentereksamen 1977	side 26
	H.F. Eksamen 1977	side 30
	Elevliste 1977/78	side 32
	Undervisningen	side 45
	Personalet ved Haderslev Katedralskole	side 48
C.	<u>Stort og småt fra det forløbne år.</u>	
	Fællestimer	side 54
	Studiekreds om russisk litteratur	side 56
	Studiekreds i psykologi	side 57
	Skoleopera	side 58
	Elevrådet	side 59
	Ansvar for en fest / Rygeforbud	side 61
	Idræt	side 62
	Korkoncerter	side 63
	Skolekomedie / Holberg-Revvy	side 64
	Formning/Ekskursioner-rejser	side 65
D.	<u>Legater og stipendier.</u>	
	Statens uddannelsesstøtte	side 73
	Skolens legater	side 74
	Legatuddelingen	side 76
E.	<u>Lidt om skolens historie.</u>	
	Vor skole er gammel-og den har....	side 80

A. OM SKOLEN I ALMINDELIGHED, FORKLARING  
AF GÆLDENDE REGLER M.V.

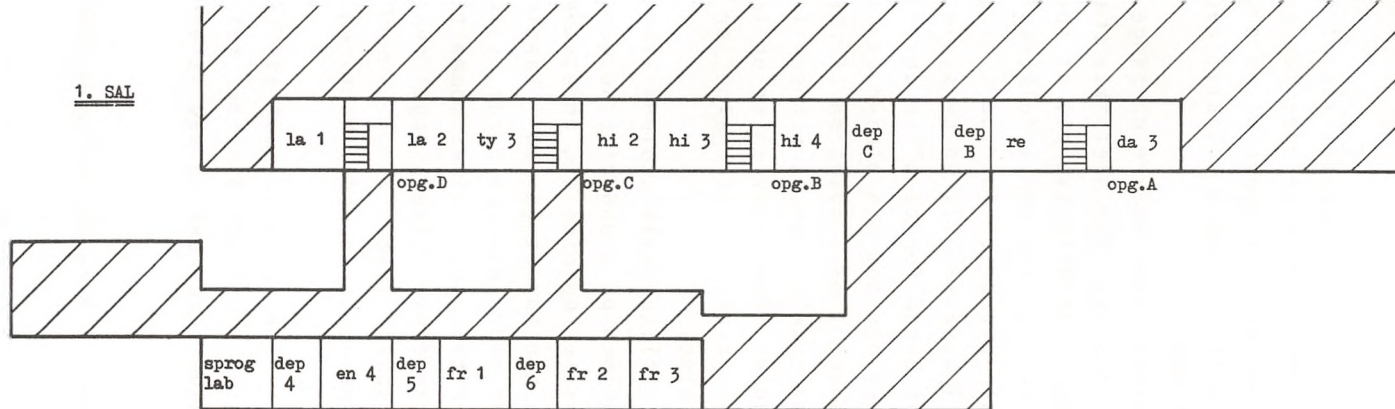


STUEPLAN

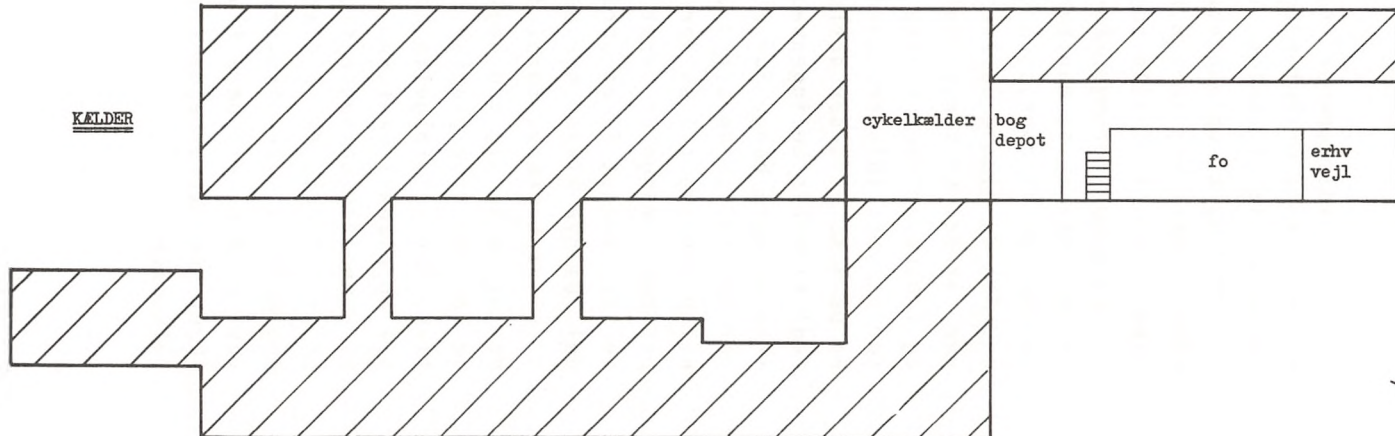




1. SAL



KÆLDER



## TIL NYE ELEVER PÅ H.K.

Der er i tidligere år fra nye elevers side blevet klaget om manglende orientering om skolen og om hvorledes man bør forholde sig på skolen. Vi vil derfor i år prøve at gøre noget mere ud af oplysningen om skolen, i håb om at alle nye elever snart vil lære H.K. at kende.

Uden tvivl vil I alle som nye elever være usikre og bange for at dumme jer over for alle de ældre, for slet ikke at tale om lærerne, og man bør da også indstille sig på, at forholdene på et gymnasium er forskellige fra dem i folkeskolen. Men de fleste lærere og ældre elever er fuldtud klar over, at det er vanskeligt at tilpasse sig til en ny skole, og I behøver derfor ikke at være bange for at blive anset for at være idioter, fordi I ikke gør som man plejer at gøre på H.K. Hvis der derfor er noget I er i tvivl om (f.eks. faglokalernes beliggenhed, opholdsrum o.lign.), behøver I ikke at være bange for at spørge en ældre elev eller en lærer om råd, da de altid vil være parate til at hjælpe jer eller henvise til en der kan hjælpe.

Det har i mange år været sådan, at ikke alle skolens klasser har kunnet få et bord i kantinen på grund af pladsmangel. De nye elever har derfor måttet opholde sig andetsteds i frikvartererne, fordi de ikke har turdet gå ned i kantinen og sætte sig ved nogle af de ældre elevers borde, selv om der var frie pladser. Dette ritual søger vi at komme til livs, for selvfølgelig har de nye elever ligeså meget ret til en plads i kantinen som de gamle elever. Vi håber derfor at kunne flytte nogle flere borde og stole ned i kantinen, så at alle kan få en plads.

Jeg håber at vore "anstrengelser" for at få jer til at "trives" på H.K. vil bære frugt, og at I vil virke aktivt til at få et godt samarbejde i gang, både indbyrdes og med lærerne. Velkommen!

Morten H. Sørensen, medlem af KOOR

## INTRODUKTIONSPROGRAMMET.

1. dag:  
d. 7/8.  
kl. 11.00.

- a) Modtagelse i festsalen. (NB! "Gamle elever møder kl. 10.00).  
Der vil være skiltning ved indgangen, og ældre elever vil fungere som vejvisere.  
I festsalen afsluttes modtagelsen med en meddelelse om, hvilken klasse den enkelte elev skal gå i.
- b) Klasselæreren går med klassen til et klasse-lokale, hvor læreren og en ældre elev besvarer spørgsmål og orienterer om praktiske forhold på skolen. Derefter er der skemaskrivning, med angivelse af faglærernes navne.  
Eventuel elevpræsentation.
- c) Efter ca. en times forløb startes en rundgang på skolen efter en nærmere angivet plan.
- d) Senest kl. 13.30 er alle forsamlet ved "kafefebordet" i kantinen. Der vil være klasse - skilte på bordene.

2. dag, 4. lektion:

Alle nye elever til en orientering ved elevrådet i festsalen.

3. dag, 4. lektion:

Alle nye elever til en orientering om LAK, DGL og GLO i festsalen.

5. dag, 5 og 6. lektion:

Fællestimer, arrangeret af fællestimeudvalget.

5. dag, (11.8. kl. 19<sup>00</sup>)

Elevfest, arrangeret af festudvalget/fællestimeudvalget.

1. uge:

- a) HF-studievejlederen arrangerer en lektion i hver ny HF klasse.
- b) Gymnasie-studievejlederen (erhvervsvejlederen) arrangerer en lektion i hver ny l.g klasse.
- c) Et § 6-møde for alle nye HF-elever med klassernes lærere og studievejlederen.

1. måned: Hver nye klasse får mulighed for et Hakalytt besøg.

NB. Ændringer i programmet kan ikke udelukke

## HAKALYTTE.

Haderslev Katedralskoles lejrhytte "Hakalytten" er beliggende ved Sandersvig. Den bruges til weekend-ophold for skoleklasser. Som det ses af introduktionsprogrammet, indgår et ophold således som fast punkt for alle nye klasser. Hensigten er naturligvis, at man på denne måde skal få en ekstra mulighed for tidligt at lære hinanden at kende.

"Hakalytten" er hverken statens, skolens eller elevernes! Den er en selvejende institution med basis i foreningen "Haderslev Katedralskoles lejrhytte". Medlemmer af foreningen er en skiftende kreds af forældre samt skolens lærere. Ifølge foreningens love består bestyrelsen af rektor (formand), 2 lærere, 1 repræsentant for "Haderslev Samfundet", 2 forældrepræsenter og 1 elevrepræsentant. Bestyrelsen er ansvarlig for hyttens drift og fastsættelse af ordensregler. Generalforsamling afholdes i forbindelse med forældremødet i marts. Kontingentet er (mindst) 10 kr. årligt. Det opkræves på den måde, at alle elever ved årets begyndelse får et brev med hjem, indeholdende en henvendelse om medlemskab og en giroblanket. På denne måde vil hyttens drift forhåbentlig også fortsat kunne sikres.

GYMNASIET.

Gymnasiet er 3-årigt. 1.g er delt i en sproglig linie og en matematisk linie. Ved overgangen til 2.g kan de sproglige elever vælge mellem den klassisksproglige, den nysproglige og den samfundssproglige gren, de matematiske elever mellem den matematisk-fysiske, den matematisk-naturfaglige og den matematisk-samfundsfaglige gren.

Klassernes ugentlige timetal i de enkelte fag fremgår af nedenstående plan:

			3. g				2. g					1.g		
	ss	ks	ns	mf	mn	ms	ss	ks	ns	mf	mn	ms	s	m
Religion.....	2	2	2	2	2	2	1	1	1	1	1	1		
Dansk.....	4	4	4	4	4	4	3	3	3	3	3	3	3	3
Engelsk.....	5		6				3		4				4	5
Tysk.....			5						3				3	5
Fransk eller Russisk..	3	3	3	3	3	3	3	3	3	3	3	3	5	5
Latin.....			5						5	4			4	
Græsk.....			6						8					
Oldtidskundskab.....							2		2	2	2	2	1	1
Historie.....	3	4	4	3	4	4	3	3	3	3	3	3	2	2
Geografi.....	2				2	2	3			3	3	3	2	
Biologi.....	3	3	3	3	7	3					3			
Fysik.....				5	2	2				3	2	2		3
kemi.....										3	3	1		2
Matematik.....				6	3	3	3	3	3	5	3	3	2	5
Formning.....	1	1	1	1	1	1	2	2	2	2	2	2		
Musik.....	2 <sup>x</sup>	2 <sup>x</sup>	2 <sup>x</sup>	2 <sup>x</sup>	2 <sup>x</sup>	2 <sup>x</sup>	2	2	2	2	2	2	2	2
Gymnastik.....	2	2	2	2	2	2	2	2	2	2	2	2	2	2
Samfundsfag.....	5					5	5					5		
Timer ialt	30	30	30	30	30	30	30	30	30	30	30	30	30	30

lever i 1.m har valgfrihed mellem engelsk og tysk.

lever i 3.g og 2.g vælger mellem musik og formning.

lle vælger mellem fransk og russisk.

) kun et halvt år.

HF.

HF. er et toårigt kursus, byggende på tilvalgsprincippet. Ved hvert af de nedenfor anførte tilvalgsfag er i parentes anført et pointtal. Hver kandidat skal vælge tilvalgsfag, så hans samlede pointtal er mindst 20.

I princippet kan man vælge helt frit, men skolen kan dog nægte at acceptere kombinationer, der giver dårlige skemaer for et større antal elever. Ved valget af tilvalgsfag må man være opmærksom på, at visse uddannelsesinstitutioner stiller bestemte tilvalgskombinationer som adgangsbetingelse.

Efter HF - bekendtgørelsen fra 1974 har fagene følgende timetal

FÆLLESFAG:	Antallet af ugentlige timer.			
	1. semester	2. semester	3. semester	4. semester
Dansk.....	3	3	4	4
Religion.....			3	3
Historie.....	3	3	3	3
Biologi.....	3	2		
Geografi.....	3	2		
Matematik.....	5	5		
Engelsk.....	4	3	4	4
Tysk .....	3	3		
Samfundsfag .....	2	2		
Musik/Formning.....	2	2		
Idræt.....	2	2		
TILVALGSFAG:				
Biologi (8).....			4	4
Matematik (12).....			6	6
Engelsk (7).....		1	3	3
Tysk (10).....			5	5
Samfundsfag (6).....			3	3
Musik (8).....			4	4
Formning (8).....			4	4
Idræt (8).....			4	4
3.fremmedsprog (11).....		3	4	4
Fysik (14).....		3	6	5
Kemi (10).....			5	5
Psykologi (6).....			3	3

gymnasieklasserne gives der hvert år standpunktskarakterer i december og marts og årskarakterer ved skoleårets slutning. Afsluttes undervisningen i et fag i 1.g. eller 2.g (se planen), skal der efter direktoratets afgørelse enten holdes endelig eksamen i det eller foretages overførelse af årskarakteren som eksamenskarakter undtagen i engelsk og tysk på klassisk-sprogig gren. Herudover holdes der ved afslutningen af 1.g og 2.g obligatoriske skriftlige årsprøver, samt mundtlig årsprøve i nogle af hver enkelt elev valgte fag. Ved afslutningen af 3.g holdes skriftlig studentereksamen og i de fleste fag mundtlig eksamen, mens årskarakteren overføres som eksamenskarakter i de øvrige fag.

Har en elev ved eksamen i et afsluttende fag i 1.g eller 2.g fået 03 eller 00, men i årskarakter 5 eller derover, kan vedkommende ved henvendelse til skolens kontor opnå tilladelse til at blive eksamineret påny i dette fag i august eller september. Den samme mulighed har elever, der ved udgangen af 1.g eller 2.g har fået årskarakteren 00 eller 03 i et af de afsluttende fag, hvori er det pågældende år ellers ikke holdes eksamen.

HF-klasserne gives hverken standpunkts- eller årskarakterer, men kursisterne kan, hvis de anmoder derom, få deres standpunkt vurderet af faglærerne.

Der holdes eksamen i alle fag undtagen fællesfagene musik, formidling og idræt.

En kursist, der ved udgangen af første kursusår har fået 00 eller 03 i en prøve, kan indstille sig til reeksamination i den næstkommande sygeeksamenstermin. Det samme kan en kursist, der har aflagt prøve i alle sine fag, men ikke har bestået eksamen. Hver kursist, der ønsker at forbedre en karakter, kan genindstille sig til eksamen i de ordinære eksamensterminer, dog højst to gange.

Skolen kan ikke som tidligere nægte en elev oprykning i næste klasse på grund af et for dårligt standpunkt, men kun tilråde at forlade en klasse om eller forlade skolen. Derimod kan direktoratet

efter skolens indstilling nægte en elev tilladelse til at gå til eksamen i afsluttende fag og dermed også (for 2.g, 1.g og 1. HF) til oprykning i næste klasse, hvis vedkommende har et for stort antal forsømmelser eller ikke har afleveret det krævede antal skriftlige opgaver.

### PRAKTISKE REGLER.

Alle elever har mødepligt og pligt til at besvare stillede skriftlige opgaver. I tilfælde af sygdom gives skriftlig meddelelse til indre inspektor, adjunkt J. Jensen, snarest efter sygdommens ophør. Meddelelsen underskrives af eleven selv, hvis vedkommende er fyldt 18 år, ellers af en af forældrene. Ønskes tilladelse til fravær af andre grunde end sygdom, skal man henvende sig til rektor. Sådant tilladelse gives kun, hvis der foreligger meget væsentlige grunde. Lærebøger udlånes gratis. De skal forsynes med bind og navneseddel. Fra skolens bibliotek må bøger normalt ikke hjemlånes, men bøgerne kan anvendes i skoletiden, herunder i mellemtimer, da bibliotekslokalet er åbent hver skoledag. De af bibliotekets bøger, der er anbragt i de forskellige faglokaler, kan man dog låne med hjem efter aftale med de pågældende lærere.

Lommeregnerne anvendes i undervisningen i en række fag og er tilladt hjælpemiddel ved skriftlig eksamen. Mange elever foretrækker at benytte egen lommeregner, hvilket også er tilladt, såvel til daglig, som til eksamen, vel at mærke når maskinen opfylder nedenstående minimums- og maksimumskrav.

Minimumskrav: De fire regningsarter. Funktionerne  $\sqrt{x}$ ,  $1/x$ ,  $y^x$ , sin, cos, tg, log og ln, grader og radian, INV-tast, hukommelse, parenteser, slettetast, eksponentiel notation.

Maksimumskrav: Maskinen må ikke kunne programmeres via magnetkort, bånd eller lignende.



Lejlighedsvis afholdes morgensamling efter 1. time. Dette sker, hvis rektor, adm. inspektør eller elevråd har meddelelser at give, der ikke egner sig til opslag. Morgensamlingen bekendtgøres ved opslag, normalt dagen i forvejen. Deltagelse er obligatorisk.

Ringetiderne er følgende:

1. lektion	8.15 - 9.00	5. lektion	12.10 - 12.55
2. lektion	9.05 - 9.50	6. lektion	13.05 - 13.50
3. lektion	10.10 - 10.55	7. lektion	14.00 - 14.45
4. lektion	11.00 - 11.45	8. lektion	14.50 - 15.35

#### STUDIEVEJLEDNING FOR GYMNASIET.

På alle tre klassetrin gives der erhvervs- eller studievejledning. I 1.g undervises i studieteknik og senere på skoleåret gives der vejledning m. h.t. grenvalget. I 2.g finder den egentlige erhvervsvejledning sted. Her får eleverne lejlighed til at sætte sig ind i vilkårene for de forskellige former for videreuddannelse og desuden danne sig et billede af de stillinger, som uddannelserne fører frem til.

Som noget nyt gives der fra 1977/78 individuel studievejledning til elever i 3.g. Denne studievejledning finder sted i den gamle rektorbolig. Adjunkt Mads Pedersen varetager studievejledningen for den matematiske linie, lektor Klaus Holt for den sproglige.

Træffetider vil blive meddelt ved opslag på opslagstavlen i centralgarderoben under erhvervsvejledningen.

I HF findes der en studievejledningsordning. Den minder på mange måder om den nylig indførte skolevejlederordning i folkeskolen.

Studievejlederen skal for det første hjælpe kursisterne med at finde ud af de ganske mange regler, der gælder for HF.

Dernæst skal han rådgive kursisterne ved deres valg af tilvalgsfag, og endvidere skal han fungere som erhvervsorienteringslærer for HF.

Han skal give undervisning i studieteknik og i det hele taget orientere om alle de undervisningsmæssige problemer, der opstår for kursisterne på deres vej.

Sidst, men ikke mindst, skal han gennem individuelle samtaler og konsultationer bistå eleverne med løsning af de personlige, økonomiske og sociale problemer, der opstår for kursisten i tilknytning til undervisningen.

### MØDEPLIGTEN.

Både ved HF og gymnasiet er der mødepligt og pligt til at levere stillede skriftlige opgaver. En af grundene hertil er man i en række fag kan nøjes med at opgive en del af stoffet til eksamen, hvis skolen kan garantere, at man har fulgt undervisningen i fornødent omfang. Af denne grund føres der omhyggelig kontrol med elevernes fremmøde.

Desuden skal eleverne selv aflevere seddel om deres forsømmelser. Se under "Praktiske regler". Her skal påpeges, at et formål med elevernes seddelaflevering er at forhindre fejl i skolens forsømmelseskontrol.

Hvis skolen konstaterer, at en elevs forsømmelser antager et rimeligt omfang, indkaldes eleven til samtale med rektor - i tillige med studievejlederen.

Fortsætter forsømmelserne bliver eleven i anbefalet brev opf

ret til at forbedre sit fremmøde.

Dersom dette heller ikke hjælper vil eleven normalt blive indberettet til direktoratet for gymnasieskolerne og HF, der har den endelige afgørelse i sådanne sager. En gymnasiast vil normalt blive henvist til at gå til eksamen som privatist, d.s.v. han skal op i alle fag med fuldt pensum og uden undervisning fra den dag afgørelsen er truffet.

En HF'er skal tilsvarende gå til eksamen som selvstuderende, d.v.s. med fuldt pensum og uden undervisning. (HF'ere skal i alle tilfælde, i modsætning til gymnasiaster, til eksamen i alle fag).

I ganske særlige tilfælde vil det kunne indtræffe, at en sådan elev får lov til fortsat at følge undervisningen.

I særlige grelle tilfælde vil en total bortvisning kunne finde sted.

#### HOLBERG-FONDET.

Det har været tradition på skolen, at der hvert år - i forbindelse med Holbergs fødselsdag - arrangeres en revy.

Indtægter herfra og evt. fra andre kilder anbringes i et fond, Holberg-fondet. Pengene har i sin tid været brugt på skolens lejrhytte ved Lillebælt.

Holberg-fondet bruges nu bl. a. til at finansiere lån til elever, som i en periode har økonomiske vanskeligheder. Henvendelse herom til rektor.

SKOLENS ADMINISTRATION

Statsskole	Skolen er en statsskole og er under administration af en afdeling i undervisnings-
Direktorartet	ministeriet, der hedder direktoratet for gymnasieskolerne og HF. Direktoratet har den endelige afgørelse i en del sager.
Rektor	Rektor Eigil Lassen er skolens daglige leder og er dermed den ansvarshavende over for direktoratet. En række lærere bistår rektor med administrationen.
Administrativ inspektor Adj. F.C.Franzen	Administrativ inspektor har til opgave at bistå rektor med administrationen i almindelighed og bl.a. tilrettelægge eksamen, terminsprøver, årspøve og forældremøder, foretage beregning af timetal, ekspedere sager vedrørende befordringsgodtgørelse samt deltage i udarbejdelse af årsskrift. Han foretager tillige de daglige skemaændringer, der følger af læreres sygdom m.v.
Indre inspektor	
Adj. J. Jensen	Indre inspektor sørger for opretholdelse af almindelig god ro og orden på gange, i garderobe og kantine, opbevarer fundne sager og fører forsømmelsesprotokollerne. Til ham skal både gymnasie- og HF-elever aflevere skriftlig meddelelse om evt. fravær og grunden hertil. Eventuelle ønsker om fritagelse for undervisning af anden grund end sygdom - familiefester eller lignende - rettes derimod som nævnt under "Praktiske regler" til rektor. Indre inspektor står også for praktiske spørgsmål i forbindelse med skriftlige prøver.

Regnskabsfører:	Ingrid Lorenzen
Sekretær:	Ellen Bram
Skemalægger	Skemalæggeren lægger timeplan 2 gange
Adj. F. Dræby	årligt.
Studievejledning for HF.	Vedrørende studevejledernes arbejde se side 16.
Studielkt. H.Fich	
Lkt. P. Magelund	fra 1.8. 1978 adjunkt Thomas Egelund Poulsen.
Studievejledning for gymnasiet	Vedrørende studievejledernes arbejde se side 15.
Lkt. K. Holt	
Adj. M. Pedersen	
Boginspektør	Boginspektør leder samlingen af lærebøger og foretager anskaffelse af nye samt af papir. I nogle tilfælde foretager han tillige uddeling og indsamling af lærebøger, mens dette i andre tilfælde gøres af klassens lærere.
Adt. O. Ullby	
Bibliotekar	Biblioteket er opdelt i 3 afdelinger:
Lkt. Aa. Wielandt	1. <u>Læsesal/håndbogsbibliotek. Bibliotek Bibliotek 1.</u> Her står en række opslagsværker og håndbøger, samt faglitteratur for en række fag (de ikke-repræsenterede fag benytter egne depoter og undervisningslokaler). Håndbogsbiblioteket rummer ca. 3.200 bind, ordnet efter det almindeligt anvendte decimalsystem for biblioteker. Det er i skoletiden åbent for alle elever og kan benyttes i mellemtimer og i den tid, man f. eks. venter på en busafgang efter skoletid. Der må ikke foregå undervisning i dette lokale.

2. Bibliotek 2 (Dansk 4; indgang gennem depot A). Her findes særlig litteratur for faget dansk. Til brug for "supplere - rende læsning" i HF er der oprettet en mindre udlånsafdeling (dansk og uden - landsk skønlitteratur). Sektionen udbyg - ges stadig. Udlån sker gennem skolens dansklærere. I dette lokale er der mu - lighed for lejlighedsvis undervisning, gruppearbejde og lignende.

3. Bibliotek 3. I dette rum står en del af skolens bestand af gamle og ældre vær - ker. Lokalet benyttes til møder af for - skellig art.

Pedel: O. Uldal

Pedelmedhjælper: J. Maas og N.E. Kjær.

Kantinen: Kantinen drives af fru Behrens, der ikke er ansat af skolen, men samarbejdsudval - get har tilsyn med kantinens drift og regnskab.

Elevrådet: Elevrådet på Haderslev Katedralskole be - står af en repræsentant fra hver klasse, alle med en stemme. Elevrådets formand - skab bestyres af koordineringsudvalget (i daglig tale KOORD), der består af 3 gymnasieelever og 1 HF-elev. KOORD vælges

på den årlige elevforsamling, der afholdes i skoleårets begyndelse, og alle elever kan opstille som kandidater.

KOORD's opgaver er blandt andet at fungere som samarbejdsudvalgsrepræsentanter, at indkalde og forberede elevrådsmøder (- og elevforsamlinger/morgensamlinger) og at føre tilsyn med de forskellige udvalg under elevrådet.

Elevrådet og dermed skolen har i det forløbne år været medlem af DGS (Danske Gymnasieelevers Sammenslutning) og LAK (Landsorganisationen af Kursusstuderende).

#### Lærerrådet

Lærerrådet består af rektor og alle skolens fastansatte lærere. Blandt medlemmerne vælges en formand. Til lærerrådets møder kan inviteres elevrepræsentanter, der kan deltage i debatten, men uden stemmeret. Elevrepræsentanterne må dog ikke være til stede, når der behandles emner, der kan afgøres endeligt i samarbejdsudvalget, ved behandling af læreres ansættelsesforhold og ved debat om time- og fagfordelingsplanen.

Lærerrådet kan træffe den endelige beslutning ved fordeling af stipendier og legater og om årsprøvernes ordning og omfang. Desuden afsender lærerrådet ansøgninger til direktoratet om forsøgsundervisning, introduktionskurser og anskaffelse eller fornyelse af undervisningsmidler. Rådet skal også fordele midlerne fra de årlige

bevillinger mellem fagområderne.

Endelig har lærerrådet i nogle sager kun høringsret, d.v.s. at rektor kan træffe den endelige afgørelse. Dette gælder elevoptagelsen, time- og fagfordelingsplanen, fagkombinationen i stillingsopslag og principper for ekskursioner. Det samme gælder for såvidt også antallet af klasser og grenhold, men som nogle vil vide, har direktoratet her den endelige afgørelse.

#### Udvalg

Lærerrådet kan nedsætte udvalg. Her på skolen findes der blandt andet et økonomiudvalg, et årsprøveudvalg og et legatudvalg.

Der findes også udvalg, der ikke direkte er underlagt lærerrådet; nemlig samarbejdsudvalget og fællestimeudvalget. Fælles for disse to udvalg er, at det også har elever som medlemmer.

#### Samarbejdsudvalget

Samarbejdsudvalget består af rektor som formand, lærerrådsformanden, tre lærere valgt af lærerrådet og fire elever, valgt af elevrådet. Blandt de tre valgte lærere skal mindst en undervise på HF; tilsvarende gælder, at mindst en af eleverne skal være en HF-elev. Indkaldelse foretages, når mindst tre medlemmer eller rektor foretager det. Udvalgets opgave er at fremme gensidig information og samarbejde mellem elever og lærere. Valgene gælder for et skoleår og de foretages snarest efter sko-



leårets begyndelse.

Samarbejdsudvalget har inden for de bevillingsmæssige rammer besluttende myndighed, hvad bl.a. angår fællestimer, studiekredse, elevfaciliteter, fritidsaktiviteter, visse fester, sportsstævner m.m. Udvalget affatter desuden skolens ordensregler. På dagsordenen kan ikke optages sager, der enten vedrører fag- og timefordelingsplanen eller den enkelte lærers forhold eller undervisning.

Fællestimeudvalget

I fællestimeudvalget har både elever og lærere plads. Udvalget planlægger og arrangerer fællestimer for alle skolens elever. Arrangementerne kan være foredrag, film, teaterforestillinger eller andet, der formodes at have en almen interesse. (Se afsnittet om "Fællestimer").

Lærerforsamlingen (gym.)

Lærerforsamlingen består af alle lærere, der underviser gymnasieelever på skolen. Rektor indkalder og leder lærerforsamlingen. Der afholdes normalt et møde forud for en udlevering af en karakterbog. I lærerforsamlingen diskuteres klassens forhold i almindelighed og de enkelte elevers standpunkt i særdeleshed. Der kan blandt andet gives råd og vejledning om en elevs oprykning i en højere klasse. Eleven og dennes forældre har den endelige afgørelse om oprykningen. Hvis en elev enten har forsømt meget eller ikke afleveret de krævede skriftlige opgaver,

skal lærerforsamlingen og rektor tage  
affære. (Se afsnittet om "mødepligten").

B. ELEVER OG LÆRERE.

STUDENTEREKSAMEN 19773a.

1. Arildsen, Birgit
2. Boisen, Dorte
- S 3. Christensen, Anna Marie
- S 4. Conradsen, Gitte
5. Hellesøe, Vibeke
6. Haar, Lone
7. Jensen, Jørgen Baastrup
8. Juhl, Leif Lorenzen
9. Jørgensen, Ann Elisabeth
10. Kildebæk, Bente
11. Nielsen, Anne Boesgaard
12. Nielsen, Mette Gunhild
13. Prösch, Charlotte
14. Rasmussen, Edna Langeberg
- S 15. Raun, Iver Chr.
- S 16. Schmidt, Susanne
17. Seratski, Elsemarie
18. Sørensen, Lisbeth Juhl
19. Sørensen, Mette Hammer

3b.

1. Bork, Elsebeth
- S 2. Danielsen, Anne Grethe
- S 3. Esmann, Hanne
4. Fredsted, Charlotte
5. Frost, Per
6. Hansen, Jette Dyhr
- S 7. Jacobsen, Aase
- S 8. Jakobsen, Hans Aarup
9. Kloster, Bärbel Marie
10. Knudsen, Jette
- S 11. Langeberg, Christian Bj.
12. Larsen, Trine Due
- S 13. Lisberg, Inge
14. Petersen, Anette Kræmer
15. Petersen, Bente Astrup
16. Ravn, Bodil Gade
17. Rinke, Jonna
18. Rønnow, Bjørg

3c.

1. Andreassen, Lone
2. Christiansen, Ina Maud
3. Dahl, Inge Margrethe
- S 4. Dufresne, Charlotte
5. Jensen, Susanne Fabricius
6. Jepsen, Helle
7. Larsen, Gitte Holm
8. Nielsen, Bente Høeg
9. Nielsen, Camilla Gellert
10. Nielsen, Susanne
11. Pinholt, Lisbeth
12. Schultz, Sonja
13. Simonsen, Randi
14. Skøtte, Diana
- S 15. Skøtt, Margrethe Hansen
16. Soltendieck, Inger Merete
17. Thy, Vibeke
18. Wiekhorst, Norma

3x.

- S 1. Andersen, Jens
2. Andersen, Leif Arnfeldt
3. Ebbesen, Hans Jørgen
4. Esbensen, Niels Jørgen
5. Feidenhans'l, Robert
6. Fischer, Steen
7. Holm-Nielsen, Lars
8. Jessen, Karsten Rudbeck
9. Jørgensen, Anders Beck
10. Kirkeby, Lars Olav
11. Koch, Børge Frank
12. Kohberg, Verner
13. Ludvigsen, Peter
14. Møller, Jens
15. Nielsen, Lars E. Bjerregaard
16. Niemann, Hanne
17. Olesen, Susanne
18. Petersen, Bjarne Damgaard
19. Raben, Inge Marie
20. Reese-Petersen, Claus
- N 21. Sandersen, Benny
- N 22. Schmidt, Niels Ulrik

3y.

- S 1. Andreasen, Jens Arne  
 2. Bendsen, Aksel  
 N 3. Bjerre, Anne Grethe  
 N 4. Boisen, Karen  
 S 5. Bonde, Margrethe  
 6. Dahl, Flemming  
 N 7. Edelmann, Karsten  
 N 8. Foxil, Kirsten  
 S 9. Hansen, Jan  
 N 10. Henning, Kim  
 N 11. Jensen, Pia Søborg  
 N 12. Larsen, Helle  
 N 13. Mylin, Michael  
 14. Rasmussen, Keld  
 N 15. Schmidt, Henrik  
 16. Smedegård, Inge  
 S 17. Stamm, Mikael  
 18. Steen, Gitte  
 19. Thuesen, Kirsten  
 20. Vognsen, Orla

3z.

1. Andersen, Solvejg  
 S 2. Biede, Hans Jørgen  
 S 3. Bladt, Anna Mette  
 4. Christensen, Jesper  
 N 5. Hansen, Bjarne  
 N 6. Johannsen, Helga  
 7. Kraft, Steen  
 8. Kronborg, Peter  
 S 9. Larsen, Hans Toksvig  
 10. Laugesen, Tommy  
 11. Müller, Henning  
 12. Møller, Bodil Bülow  
 13. Nielsen, Grethe Møller  
 14. Nørgaard, Jytte  
 N 15. Orbesen, Grete  
 16. Poulsen, Poul Damgaard  
 17. Ravn, Helle  
 18. Schmidt, Herluf  
 19. Thomsen, Bo  
 20. Thyssen, Henrik

3u.

- N 1. Andersen, Lars Erslev  
N 2. Andersen, Mathias Neumann  
3. Appel, Yrsa  
N 4. Barfod, Povl  
5. Bjørnelund, Steen  
6. Boesen, Peter Michael  
N 7. Callø, Jørn  
N 8. Hein, Erik  
9. Holck, Søren  
10. Hollensen, Svend  
11. Holm, Jørn Jensen  
12. Junker, Flemming  
S 13. Krog, Jens  
S 14, Larsen, Jette Østergaard  
15. Michaelsen, Hans Peter  
16. Mogensen, Claus  
N 17. Nannberg, Svend Erik  
N 18. Nielsen, Steen Selvejer  
N 19. Ohlsen, Lotte  
20. Roelsgaard, Dorte Frost  
21. Schneider, Jørgen  
22. Tonnesen, Jan  
23. Østergaard, Holger Raun  
N 24. Akjær, Jan

2p.

1. Asmussen, Inge
2. Autzen, Niels
3. Baklund, Gro
4. Fogtmann, Olav
5. Hansen, Johannes Ladekjær
6. Holst, Ole Hartung
7. Jacobsen, Hans Henrik
8. Jessen, Bodil
9. Juhl, Tom
10. Kjelgård, Lisbeth
11. Larsen, Anette
12. Lund, Kirsten Juhl
13. Mortensen, Flemming
14. Muldbjerg, Else
15. Nielsen, Hanne
16. Petersen, Carl
17. Petersen, Hjørdis
18. Rasmussen, Poul Erik
19. Styrk, Susanne
20. Sørensen, Anna-Lise

2q.

1. Barasinski, Marianne
2. Forkert, Bente
3. Gubi, Hanna
4. Hansen, Torben
5. Hyldebrand, Christa
6. Jensen, Inger
7. Jepsen, Hans Peter
8. Jessen, Inga
9. Jessen, Jørgen Slipsager
10. Johansen, Gerda
11. Johansen, Jørn
12. Jørgensen, Lars
13. Kogut, Henning Møller
14. Koustrup, Jens Ole
15. Kristiansen, Bo
16. Madsen, Bente
17. Malle, Ole Bak
18. Matthiesen, Preben
19. Mattson, Hanne
20. Muus, Bent
21. Søberg, Kirsten
22. Vestergård, Anton



2r.

1. Bødker, John
2. Christensen, Oda
3. Christensen, Svend Erik
4. Gehlert, Ulla
5. Gøttsche, Mary
6. Hansen, Lita
7. Have, Arne
8. Hinrichsen, Dorthe Helligsøe
9. Hornshøj, Ulla
10. Hybschmann, Grete
11. Jensen, Jørn Skrøder
12. Larsen, Irene
13. Nissen, Finn Dall
14. Nissen, Frede
15. Petersen, Lisbeth
16. Petersen, Solveig Vinum
17. Reggelsen, Kirsten Elsebeth
18. Sørensen, Bente Møller
19. Thorup, Ingrid
20. Ørnstedt, Jette
21. Skovrup, Ejner

ELEVLISTE 1977/78.HF.1p.

1. Andersen, Lone
2. Bladt, Nanna Kristine
3. Dencker, Bjarne
4. Hansen, Jytte
5. Hansen, Kirsten Lund
6. Hygum, Hanne
7. Jensen, Lone
8. Jessen, Peter Kjær
9. Juhl, Nina
10. Kehlet, Ulla
11. Lange, Kirsten
12. Mikkelsen, Joan
13. Muñiz, Maria
14. Møller, Niels Ladegaard
15. Møller, Ole Ritz
16. Møller, Tommy Bo
17. Nielsen, Anne Marie
18. Nielsen, Karina Kirkegaard
19. Olsen, Randi
20. Petersen, Karin Lund
21. Rask, Jette Eskelund
22. Schmidt, Grete Rahr
23. Sønnichsen, Marianne

1q.

1. Christensen, Svend Kjærulff
2. Gammelgaard, Ellen Margr.
3. Hansen, Hanne Lily
4. Hansen, Søren Torp
5. Holm, Jonna
6. Holst, Lone
7. Høybye, Mette
8. Jensen, Lone Havshøj
9. Jensen, Peter Kjær
10. Juhl, Anne Kristine
11. Jørgensen, Anne-Lene
12. Lund, Susanne
13. Mathiesen, Kirsten
14. Nykjær, Lena
15. Pedersen, Carsten
16. Pedersen, Erik
17. Reimer, Lene
18. Rothmeier, Else
19. Speth, Michael
20. Thorsen, Andreas
21. Ørumgaard, Lis
22. Østergaard, Hanne

1r.

1. Andersen, Jens Fersløv
2. Andersen, Kirsten
3. Bertelsen, Peter
4. Brink, Lene Margrethe
5. Brodersen, Dorte
6. Brodersen, Kirsten
7. Christensen, Lars
8. Hansen, Carl Emil Falbe
9. Hansen, Hanne Anette
10. Hansen, Michael Sehested
11. Hinrichs, Susanne
12. Jensen, Ole Priess
13. Juhl, Grethe
14. Madsen, Henning
15. Pedersen, Conny
16. Pedersen, Lone Stahl
17. Petersen, Hanne
18. Roued, Lone
19. Simonsen, Jytte
20. Sparre, Anne Birgitte
21. Svenningsen, Helle
22. Aastradsen, Laila

2p.

1. Andersen, Birgitte
2. Christensen, Henning Bo
3. Colmor, Nina
4. Cording, Susan
5. Gripping, Judith
6. Hansen, Finn
7. Hansen, Steen
8. Jensen, Per Gøbel
9. Jensen, Pia Bülow
10. Kastbjerg, Marianne
11. Kleemann, Lone
12. Lorentzen, Dorit
13. Lund, John
14. Madsen, KjeId Henry
15. Petersen, Lene
16. Rasmussen, Michael
17. Schmidt, Agnete Thorup
18. Schrøder, Gyrid
19. Skovrup, Hans Kristian
20. Skov Karen
21. Steffensen, Hans Kristian
22. Svenningsen, Hanne
23. Sørensen, Ole

2q.

1. Christensen, Erik Damgaard
2. Gildberg, Ole
3. Hage, Anne
4. Hansen, Ellen
5. Hansen, Kirsten Østergaard
6. Holm, Susanne
7. Jensen, Christiane
8. Jensen, Inge
9. Kluge, Olaf
10. Kragelund, Tony
11. Kyster, Else Marie
12. Lassen, Stig
13. Mahler, Kim
14. Mathiesen, Annette
15. Mikkelsen, Aksel Gaarde
16. Nielsen, Gudrun
17. Pedersen, Pia
18. Petersen, Jørgen S.
19. Rieck, Bent
20. Schmidt, Kirsten
21. Sloth, Lone
22. Styrk, Helle

2r.

1. Andersen, Paul Schmidt
2. Caspersen, Laurids
3. Eriksen, Minna
4. Falk, Annette
5. Fink, Hans
6. Hansen, Klaus Seiding
7. Hansen, Søren Bruun
8. Jahns, Bent
9. Jensen, Erik Korsgaard
10. Larsen, Jørgen
11. Maron, Fin
12. Muxoll, Anne
13. Ohlsen, Birgit,
14. Olsen, Gisela
15. Paulsen, Ejnar
16. Petersen, Elly
17. Petersen, Gitte
18. Rasmussen, Annette Skøtt
19. Rasmussen, Per
20. Rohwer, Anita
21. Simonsen, Klaus
22. Sørensen, Elna
23. Tychsen, Britta
24. Weber, Aase

Gymnasiet.1a.

1. Arnold, Helle
2. Balle, Lene
3. Boysen, Lone
4. Buss, Ulla
5. Christensen, Lise Fog
6. Fries, Lene
7. Faaborg, Thomas
8. Gaarde, Johanne
9. Hansen, Tina Frøslev
10. Junker, Hans
11. Krab, Conny
12. Lind, Lone
13. Mortensen, Carsten
14. Nielsen, Benthe Fogh
15. Nielsen, Henriette Nortvig
16. Nielsen, Kirsten Linding
17. Nielsen, Lars Pryds
18. Nørgaard, Inge
19. Pedersen, Bodil
20. Persson, Christina
21. Poulsen, Hanne Marie Marott
22. Robl, Lars Chr.
23. Schade, Christian
24. Schmidt, Hanne
25. Sørensen, Kirsten
26. Sørensen, Niels Boel
27. Vilain, Charlotte

1b.

1. Bielefeldt, Karen
2. Boas, Hans Henrik
3. Christensen, Bent Piet
4. Christiansen, Pia
5. Culmbach-Hansen, Anne
6. Hattesen, Lars
7. Hostrup, Doris
8. Jensen, Marianne Zeuner
9. Jørgensen, Bo Illum
10. Jørgensen, Jette
11. Kirkeby, Elise
12. Kjems, Lis
13. Lehrskov, Hanne
14. Lyster, Helle
15. Muurholm, Helge Halfdan
16. Muurholm, Roar Asger
17. Møller, Tove
18. Nielsen, Karen Boesgaard
19. Nielsen, Tove Høyrup
20. Nissen, Hans Jørgen
21. Olsen, Birgit
22. Pedersen, Anne Precht
23. Perschke, Hanne
24. Petersen, Sanne
25. Skov, Grethe
26. Stensdal, Hanne
27. Søgaard, Helle
28. Thomsen, Jan
29. Tækker, Lone

lx.

1. Andersen, Annette Popp
2. Andresen, Helle
3. Barasinski, Jan
4. Barsøe, Gerda
5. Carstensen, Poul
6. Christensen, Poul Erik
7. Daugaard-Hansen, Lars
8. Ernst, Ove
9. Frandsen, Torben
10. Hansen, Dorte Gitte
11. Iversen, Tove Lind
12. Jensen, Hans
13. Jepsen, Torben Aarøe
14. Jørgensen, Vivi Løvfelt
15. Kjørulf, Bente Hauskov
16. Koch, Arne
17. Læsøe, Birthe
18. Møller, Peter
19. Pedersen, Jens Preben
20. Schmidt, Hanne
21. Schmidt, Karin

ly.

1. Bendsen, Henrik
2. Christensen, Roger
3. Christiansen, Christian
4. Dam, Britta
5. Hansen, Gitte Agerskov
6. Hansen, Karin
7. Hellesøe, Runa
8. Jakobsen, Hanne
9. Jensen, Anette
10. Jepsen, Kirsten
11. Kristensen, Kristian Thorup
12. Lauritsen, Anette
13. Lindegaard, Jens Peter
14. Lybæk-Hansen, Esper
15. Madsen, Brian Søgaard
16. Nygaard, Michael
17. Paulsen, Bo Borgen
18. Persson, Torben
19. Petersen, Birgitte Kræmer
20. Petersen, Leif
21. Roed, Ove
22. Rosenlund, Christian
23. Svendsen, Lone
24. Sørensen, Lone Krogh

1z.

1. Andersen, Kim Just
2. Arent, Torben
3. Bossen, Inge Haugaard
4. Bruhn, Allan
5. Byriæl, Arne
6. Davidsen, Ole
7. Jørgensen, Susanne
8. Kjær, Birgitte
9. Kristiansen, Mogens
10. Martinsson, Lisbeth
11. Mortensen, Helle
12. Nielsen, Pia Bjerregaard
13. Olsen, Birger Seistrup
14. Pedersen, Jørgen Orbansen
15. Petersen, Claus Ørnhøj
16. Petersen, Frank Drescher
17. Rasmussen, Poul Campradt
18. Raun, Hans Erik
19. Ruge, Dorte
20. Schaumann, Kim
21. Stoltenberg, Tom
22. Strauss, Per
23. Sørensen, Per Thy
24. Øvall, Annette

1u.

1. Boisen, Morten
2. Gellert, Marianne
3. Gyldenkærne, Asta
4. Hansen, Jens-Jørn
5. Hansen, Jette
6. Hansen, Sven Krongård
7. Hansen, Søren
8. Iversen, Tove
9. Jacobsen, Grethe Marie
10. Jepsen, Nis Chr. Lund
11. Jørgensen, Erika
12. Krogh, Poul Erik
13. Madsen, Lone
14. Pedersen, Eva Sole
15. Petersen, Kim Petri
16. Plum, Lise
17. Poulsen, Bodil
18. Rasmussen, Karsten Toft
19. Salbæk, Gunnar
20. Sanderbro, Henrik
21. Skotting, Mikael
22. Smedegaard, Niels Chr.
23. Tast, Peter Hansen

2a.

1. Beier, Inga
2. Buch, Ann
3. Detlefsen, Doris
4. Egerup, Charlotte Birgitte
5. Hansen, Susan Marott
6. Henriksen, Lars Braae
7. Jensen, Kim Iversen
8. Kjøng, Birgitte
- S 9. Meyer, Michael
- S 10. Nielsen, Hannah
11. Nørregaard, Marianne
- S 12. Olufsen, Lone
13. Poulsen, Helle
14. Rasmussen, Grethe
- S 15. Rasmussen, Liselotte
16. Rønholt, Anne Maria
17. Schmidt, Connie
18. Schwarz, Susanne
19. Skousen, Flemming
- S 20. Skov, Anne
21. Stausbøl, Søren
- S 22. Vibholm, Anne

2b.

- S 1. Christensen, Laila Møller
2. Colmor, Susanne
3. Eriksen, Eva-Marie
- S 4. Haugaard, Laila
5. Jensen, Karsten Majgaard
6. Jensen, Kirsten
- S 7. Juul, Ole Linnet
8. Jørgensen, Agnete
- S 9. Jørgensen, Bente Mosgaard
10. Klokose, Marianne
- S 11. Knudsen, Inger
12. Kristensen, Jens Erik
- S 13. Krogh, Dorte
14. Larsen, Susan
- S 15. Madsen, Niels-Jørgen Bredal
- S 16. Nielsen, Carl Gellert
- S 17. Nielsen, Dina Gellert
18. Nielsen, Marianne Alsing
- S 19. Thomsen, Marianne
20. Thygesen, Kirsten
21. Taaning, Inger



2c.

1. Andersen, Nina Bach
2. Barsøe, Lars
- S 3. Bertelsen, Gertrud
4. Borg, Vivian
5. Carstensen, Anna-Marie
6. Gram, Dagmar
- S 7. Havreballe, Karen
8. Jepsen, Arne
9. Kley, Marianne
- S 10. Lorenzen, Kirsten
11. Martinussen, Rikke
12. Mortensen, Ann
13. Nielsen, Susanne Beck
14. Nørgaard, Sylve
15. Ottsen, Dorte
16. Pedersen, Kent
17. Poulsen, Tine
18. Siersbæk, Ruth
19. Trojahn, Kaj

2x.

1. Biehl, Heinrich
- N 2. Boysen, Jørn
3. Erichsen, Else Marie
- N 4. Gøbel, Jette
- N 5. Hansen, Inger
6. Jensen, Ole Maigaard
- N 7. Jensen, Susanne
8. Juhl, Jørgen
- N 9. Juhl, Poul
- N 10. Jørgensen, Dorte
- N 11. Kirsch, Poul
- N 12. Klaaborg, Anne Marie
- S 13. Koustrup, Ulla
14. Mortensen, Kim
- N 15. Nielsen, Bodil
16. Petersen, Jette
17. Petersen, Poul Erik
18. Rasmussen, Karin
19. Schmidt, Eva Husum
- N 20. Steffensen, Kirsten
21. Thimsen, Nils Christian
22. Thomsen, Anne Riis
23. Vindel, Poul Anker
- N 24. Viuff, Hans Juhl

2y.

- N 1. Andersen, Jørn Ingemann  
 2. Boldt, Lone  
 3. Carstensen, Susanne  
 N 4. Erlang, Kirsten  
 N 5. Hansen, Lis Hauge  
 6. Have, Kjeld  
 7. Hjorth, Tommy  
 8. Jensen, Preben Stig  
 N 9. Kidmose, Dorthe  
 10. Kristensen, Helle Thorup  
 11. Light, Hans Henrik  
 N 12. Mattson, Lars  
 13. Nielsen, Christian  
 S 14. Nielsen, Søren  
 N 15. Olsen, Hanne  
 16. Schmøckel, Kirsten  
 17. Schrøder, Johannes  
 N 18. Sommerlund, Orla  
 19. Staub, Bente  
 20. Sørensen, Bent  
 21. Tost, Kim  
 22. Woller, Kirsten

2z.

1. Andersen, Allan Glargård  
 N 2. Hannibal, Anne-Lise  
 N 3. Hansen, Gitte Vedel  
 4. Hansen, Jens Christian  
 5. Hansen, John Ærø  
 6. Høier, Steen  
 N 7. Jacobsen, Hans Christian  
 N 8. Jakobsen, Lene  
 N 9. Jessen, Marianne Rudbeck  
 10. Kusnitzoff, Michael  
 N 11. Larsen, Jan Bønning  
 S 12. Madsen, Lars  
 N 13. Olsen, Janne Rosenfeldt  
 N 14. Olsen, Vibeke Westergaard  
 N 15. Pedersen, Niels Hansen  
 16. Poulsen, Jan Erik  
 S 17. Rasmussen, Jan Rix  
 S 18. Rohden, Jytte  
 19. Schmidt, Jan  
 N 20. Sørensen, Tage  
 N 21. Truelsen, Susanne  
 N 22. Tybjerg, Peter

2u.

- S 1. Balle, Niels-Christian  
 N 2. Bundesen, Margit  
    3. Garde, Ellen  
 N 4. Gram, Hanne  
 N 5. Hansen, Tommie Münster  
 N 6. Jensen, Claus Uffe  
 N 7. Jensen, Steen Wrensted  
 N 8. Jessen, Gitte  
 N 9. Juhl, Gert  
 N 10. Juhl, Karin  
 N 11. Krab, Janne  
 N 12. Nielsen, Ghita  
    13. Nielsen, Henrik  
    14. Nielsen, Jørn Møller  
    15. Nissen, Lars Ole Munch  
 S 16. Pedersen, Jens Chr.  
 N 17. Pedersen, Lars Sole  
 N 18. Pedersen, Lisbeth Tommerup  
 N 19. Rasmussen, Jørn  
 N 20. Rasmussen, Poul Havelund  
    21. Rasmussen, Susanne  
 S 22. Reese, Marius  
 N 23. Rudbeck, Jørgen Dalager  
    24. Weitling, Eva

3a.

- S 1. Andersen, Hans Møller  
    2. Andersen, Jørn Marquardt  
    3. Andersen, Kirsten  
    4. Clausen, Birgit  
 S 5. Fricke, Susanne  
    6. Gether, Birgitte  
    7. Hansen, Jette  
 S 8. Haagensen, Erik  
    9. Jensen, Morten Frovin  
 10. Maron, Elna  
 11. Pedersen, Bente  
 12. Pedersen, Bente  
 13. Pedersen, Claus Vesterager  
 S 14. Pedersen, Lars  
    15. Selmann, Connie  
    16. Søby, Susanne  
    17. Thomsen, Kim

3b.

1. Burkandt, Berith
- S 2. Ellegaard, Birgitte
3. Etzerodt, Helene
4. Hansen, Inge Merete
- S 5. Hartmann, Lisbeth
6. Hjorth, Per Lindegård
7. Jensen, Else Marie
- S 8. Lauesen, Kirsten
- S 9. Liboriussen, Lone
10. Lunderskov, Anette
11. Meyer, Jette
12. Nielsen, Kirsten
13. Petersen, Jane
14. Ripperger, Frits
- S 15. Schmidt, Michael
16. Sørensen, Morten
17. Trolle, Connie
18. Winther, Helle

3c.

1. Alsgren, Jan
2. Bentzen Christel
3. Bojsen, Uwe
- S 4. Bork, Claus
5. Burich, Finn
6. Juhler, Bent
7. Jürgensen, Leif
8. Jørgensen, Ulla Beck
- S 9. Krogstrup, Hanne
- S 10. Lund, Tove
- S 11. Madsen, Lars Scharff
12. Mortensen, Vibeke
- S 13. Rosendahl, Helle
14. Sørensen, Niels Christian

3x.

1. Andresen, Connie
2. Christensen, Ole Søgaard
- N 3. Christiansen, Karl
4. Christiansen, Markus
5. Dige, Hans Henrik
6. Duus, Anne Karin
- N 7. Frandsen, Olaf Vestergaard
8. Hansen, Niels-Jørgen
9. Kristensen, Bent Erik
- N 10. Lindegaard, Jacob
- S 11. Madsen, Søren Sørensen
12. Nielsen, Per
- S 13. Nissen, Mogens
- S 14. Rasmussen, Vibeke
- N 15. Schack, Sten

3y.

- N 1. Andersen, Hans Jørgen
- N 2. Drud, Dorthe Plesner
3. Gram, Erik
- N 4. Hansen, Birthe Søndergaard
5. Iversen, Lisbeth Mørk
- N 6. Jensen, Jette Ramsgaard
7. Kjær, Lars Andersen
- N 8. Kongsted, Paul-Christian
- N 9. Larsen, Ole Riis
10. Lehmann, Peter Holberg
- N 11. Nielsen, Jytte
12. Nissen, Randi Dall
- S 13. Petersen, Jørn
14. Petersen, Kirsten
- S 15. Phillipsen, John
- N 16. Rasmussen, Lars Campradt
- N 17. Roed, Keld
18. Schmidt, Marianne
- S 19. Schulz, Kirsten
- N 20. Tost, Bjarne
21. Øllgaard, Knud

3z.

1. Andersen, Bo Lund  
 N 2. Bonde, Torben  
 3. Christensen, Erland  
 4. Corydon-Petersen, Birgit  
 5. Fich, Lars Brorson  
 6. Gellert, Jane  
 N 7. Gyldenkærne, Dorthe  
 8. Hansen, Gitte Friis  
 9. Hansen, Niels Wormsdorf  
 10. Hansen, Susanne Toft  
 S 11. Hansen, Verner Holst  
 12. Heilesen, Poul  
 13. Henriksen, Per Kalborg  
 14. Jacobsen, Jens Ole  
 15. Johansen, Ole  
 16. Nielsen, Jens Otto  
 N 17. Pedersen, Anne Spanggaard  
 18. Pedersen, Lars Bo  
 19. Schmidt, Nils  
 20. Skov, Jette  
 21. Sørensen, Jan  
 22. Thomsen, Bjarne

3u.

- S 1. Bjerre, Lars  
 S 2. Buch, Jep  
 N 3. Colstrup, Martin  
 4. Dauer, Poul  
 5. Frandsen, Peter Lund  
 6. Holbech, Johanne  
 7. Ipsen, Ole Kofoed  
 N 8. Jensen, Bente Aaskov  
 N 9. Jensen, Hanne Marie  
 10. Johansen, Joan  
 11. Knudsen, Leif Barbré  
 N 12. Ladegaard, Bente  
 13. Lauritzen, Susanne  
 N 14. Maron, Kim  
 15. Nielsen, Anders Thume  
 16. Nielsen, Carsten  
 N 17. Rasmussen, Jutta  
 N 18. Schmidt, Knud-Erik  
 19. Skau, Ole  
 20. Svendsen, Per Snitkjer  
 21. Thuesen, Kurt  
 22. Westerlund, Gunhild

I øjeblikket er ved Haderslev Katedralskole 50 personer beskæftiget med undervisning. Lærerkollegiet ændres meget i disse år - fordi en gruppe ældre lærere på grund af alder forlader skolen. Det var i sommeren 1977 lektorerne Folmer Andersen (fransk) og Ejner Mathiassen (engelsk) og studielektor Finn Kristiansen (engelsk).

Desuden søgte et par yngre lærere beskæftigelse andetsteds: Adjunkt Annemarie Schouboe (dansk/tyisk) og adjunkt Tuula Kristiansen (fransk/engelsk).

Lektor Jens Faaborg (fransk/tyisk) er blevet udnævnt til studielektor.

Så fik vi i august 1977 en række nye lærere:

Adjunkt Bitten Bøgsted (engelsk/fransk), cand. mag. Finn Larsen (fransk/engelsk), cand. mag. Kirsten Pedersen (dansk/fransk) adjunkt Christa Pålsson (engelsk/fransk) og adjunkt Mogens Krogsgaard Sørensen (tyisk/dansk). Cand. scient. Vagn Heckmann læser i dette skoleår et antal timer i biologi. Under en lærers sygdom har cand. scient. Leif Thye haft et vikariat i matematik.

Et antal nyuddannede lærere har ved Haderslev Katedralskole gennemgået kursus i undervisningsfærdighed; i efteråret 1977, cand. scient. pol. Willy Marcussen (samfundsfag, vejledere adjunkt Henning Lausten, adjunkt Torben Nielsen og adjunkt Ole Ullby).

I foråret 1978: Cand. mag. Lisbeth Bertelsen (dansk/engelsk, vejledere adjunkt Anna Jacobsen Lander, studielektor Svend Poulsen, lektor Anna Andersen og lektor Luth Jacobsen), cand. mag. Ole Hald (engelsk/tyisk, vejledere lektor H. Ehlers Olsen, lektor Anna Andersen, adjunkt Thomas Egelund Poulsen og studielektor

Jens Faaborg) og cand. mag. Thorkild Jensen (sam -  
funds-fag, vejledere adjunkt Henning Lausten, ad -  
junkt Torben Nielsen og adjunkt Ole Ullby).

Timerne har i skoleåret 1977/78 været fordelt således:

Lektor Anna Andersen (A):	Engelsk i 2bN, 2cN, 1q, fransk i 3b, russisk i 2au.
Adjunkt Flemming Andersen (FA):	Matematik i 1a, 2yzN, 3xyNS, fysik i 2xuN, 1PQR, 2PQR.
Lektor Karen Bjerresø (Bj):	Dansk i 2y, 2u, historie i 1z, 2z, 3a, 3x.
Adjunkt Bitten Bøgsted (Bø):	Engelsk i 3sS, 2PQR, fransk i 1y, 2y.
Adjunkt J. Heramb Christensen (HC):	Latin i 1b, oldtidskundskab i 1x, 1z, musik i 1a, 1x, 1y, 1u, 2bcuz, 3a, 3bxy, 1pqr, frivilligt hold.
Adjunkt Margit Clausen (Cl):	Tysk i 2cSN, 3aSN, 1q, 2PQR <sub>1</sub> , religion i 3a, 2p.
Adjunkt Finn Dræby (Dr):	Fysik i 1y, 1z, 2xuF, 3xyNS, 3zuNS.
Adjunkt Thomas Egelund (E):	Dansk i 1y, 2c, 3y, 2r, tysk i 1a.
Lektor H. Ehlers Olsen (Eh):	Engelsk i 1a, 3bcN, 1p, fransk i 2x.
Studielektor H. Fich (Fi):	Matematik i 1b, 3xyF, 3zuNS.
Adjunkt F.C. Franzen (F):	Matematik i 2xuF, 2c, kemi i 1x, 1u, 2xuF, 2xuN.
Cand. psych. Hanne Franzen (HF):	Psykologi i 2PQR <sub>1</sub> og 2PQR <sub>11</sub> .
Studielektor Jens Faaborg (JF):	Tysk i 2bN, 3bcN, fransk i 1a, 2c, 3a.
Adjunkt Jens Chr. Gjesing (Gj):	Religion i 2b, 2x, 3b, 3y, 3u, 2q, historie i 1x, 2a, 2b, 3y, 3z.
Cand.scient. Vagn Heckmann (He):	Biologi i 1q.
Lektor Klaus Holt (Ho):	Latin i 2aN, 2bN, oldtidskundskab i 1b, 1y, 1u, 2a, 2b, 2x, 2y, 2z.
Adjunkt Ane Lise Jacobsen (J):	Matematik i 1x, 3zF, 2PQR <sub>11</sub> .
Lektor Luth Jacobsen (LJ):	Dansk i 1a, engelsk i 1y, 1z, 1PQR.
Adjunkt Jørn Folden Jensen (JJ):	Biologi i 2xuN, 3xyN, 3zuN.
Adjunkt Tove Jensen (Je):	Matematik i 1y, 1q, fysik i 3xyF.



Gymnastiklærer Aa. Kamp (Ka):	Gymnastik i lay, lux, lbz, 2acy, 2xu, 2bz, 3ax, 3by, 3cz, 3u, 1pqr, 2PQR (praktik) frivilligt hold.
Lektor Lisbeth Kiil (LK):	Tysk i lx, dansk i lu, 2b, musik i lb, lz, 2axy, frivilligt hold.
Adjunkt Thomas Klemann (Kl):	Fransk i lx, 2a, 2z, 3x, 3y, 3u, 2PQR.
Lektor Erling Knudsen (Kn):	Kemi i ly, lz, 2yzF, 2yzN, 2mS, 2PQR <sub>1</sub> , 2PQR <sub>11</sub> .
Adjunkt Leif Kock (Kc):	Religion i 2c, 2y, 3c, 2r, historie i lb, 2y, 3b, 3u, 1q, 2q.
Adjunkt Anna Jacobsen Lander (JL):	Russisk i 3u, dansk i 2x, 2z, 3b, 2p.
Cand.mag. Finn Larsen (FL):	Engelsk i 2aN, 2p, fransk i lb, 2u, 3z.
Rektor Egitil Lassen (L):	Dansk i 2q.
Adjunkt Ellen Lassen (La):	Matematik i 2mS, 2PQR <sub>1</sub> .
Adjunkt Thomas Laursen (TL):	Fysik i 2yzF, 2yzN, matematik i lz, 2xuN.
Adjunkt Henning Lausten (HL):	Samfundsfag i 2sS, 1q, geografi i 1a, 1b, 2sS, 2yzF, 2yzN, 3sS.
Lektor Poul Magelund (M):	Biologi i 3a, 3xyFS, 3zFS, 1p.
Gymnastiklærer Ulla Magelund (UM):	Gymnastik i lb, 2c, 2bz, 3ax, 3by.
Adjunkt Lillian Martinusen (LM):	Formning i 2ay, 2bc, 2x, 2u, 2z, 3bx, 3cz, 3u, 3y, 1p, 1q, 1r, 2PQR.
Adjunkt Birthe Nielsen (BN):	Biologi i 2yzN, 3b, 3c, 3uFS, 2PQR, 1r.
Adjunkt Torben Nielsen (N):	Samfundsfag i 2mS, 3S, 1r, historie i ly, 3c, 1p, 2p.
Cand.mag. Kirsten Pedersen (KP):	Dansk i 1p, fransk i lu, 2b, 1PQR.
Adjunkt Mads Pedersen (Pe):	Matematik i lu, 2a, fysik i lx, 3zF.
Gymnastiklærer Jette Pilegård (Pi):	Gymnastik i 1a, 1xu, 1yz, 2ay, 2xu, 3cz, 3u, 1p, 1q, 1r, 2PQR, frivilligt hold.
Studielektor Svend Poulsen (P):	Religion i 2a, 2z, dansk i lz, 2a, 3a, 1r.
Adjunkt Christa Pålsson (På):	Engelsk i 3aN, 1r, 2q, fransk i lz.
Adjunkt Knud-Erik Smith (Sm):	Matematik i 1p, fysik i lu, 2mS, 3uF.
Adjunkt J. Staugård (Sta):	Dansk i lb, 3c, 3z, 1q.
Adjunkt Ove Stets (St):	Geografi i 2xuF, 2xuN, 2mS, 3xyNS, 3zuNS, 1p, 1q, 1r.

Adjunkt Birgitte Svendsen (Sv):	Engelsk i 1b, 1u, 2abcS, 2r, tysk 1p.
Adjunkt Birthe K. Sørensen (BS):	Dansk i 3x, 3u, fransk i 3c
Adjunkt Mogens Krogsgård Sørensen (MS)	: Dansk i 1x, tysk i 1b, 2aN, 1r, 2PQR.
Adjunkt Poul Sørensen (Sø):	Matematik i 2b, 2yzF, 3uF, 1r.
Adjunkt Ole Ullby (U):	Samfundsfag i 1p, 2PQR, historie i 1a 1u, 2c, 2x, 2u, 1r, 2r.
Lektor Aage Wielandt (Wi):	Latin i 1a, 2cN, oldtidskundskab i 1a 2c, 2u, religion i 2u, 3x, 3z.

### PERSONALET VED HADERSLEV KATEDRALSKOLE 1977/78.



Anna Andersen



Flemming  
Andersen



Karen Bjerresø



Bitten  
Bøgsted



Joakim Hebramb  
Christensen



Finn Dråby  
Christiansen



Margit Clausen



Thomas Ege -  
lund Poulsen



Henning Ehlers  
Olsen



Hans H. Fich



Franz C. Franzen



Hanne Franzen



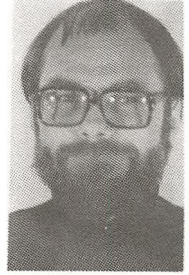
Jens Faaborg



Jens Chr.  
Gjesing



Vagn Heckmann



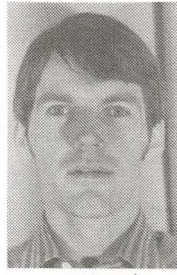
Klaus Holt



Ane Lise  
Jacobsen



Luth Jacobsen



Jørn Folden  
Jensen



Tove Jensen



Aage Kamp



Lisbeth Kiil



Thomas Klemann



Erling Knudsen



Leif Kock



Anna Jacobsen  
Lander



Finn Larsen



Eigil Lassen



Ellen Lassen



Thomas Kyndi  
Laursen



Henning  
Lausten



Poul Magelund



Ulla Magelund



Lillian  
Martinusen



Birthe Nielsen



Torben Nielsen



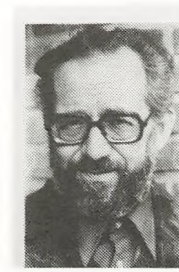
Kirsten  
Pedersen



Mads Pedersen



Jette  
Pilegaard



Svend Poulsen



Christa Pals-  
son



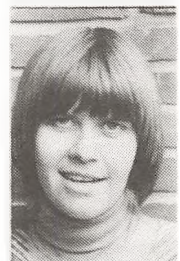
Knud-Erik  
Smith



Jens Staugaard



Ove Stets



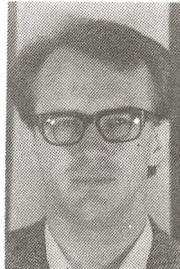
Birgitte  
Svendsen



Birthe Keller  
Sørensen



Mogens Krogs-  
gaard Sørensen



Poul Sørensen



Ole Ullby



Aage Wielandt



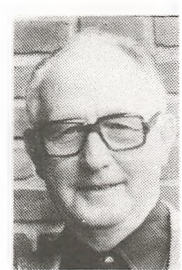
Ellen Bram



Ingrid  
Lorenzen



Betty Uldal



Olaf Uldal



Johannes  
Maass



Rita  
Behrens

C. STORT OG SMÅT FRA DET FORLØBNE ÅR.

# Skitser fra fellestimer



L. MARTINUSEN - 77-78

## FÆLLESTIMER.

For dem der skulle være uvidende herom vil jeg oplyse, at der i "Bekendtgørelsen for undervisningen i gymnasiet" er en paragraf 24 der omhandler fællestimer. Her står blandt andet om formålet, at det, på tværs af delingen i linjer, grene og klasser og under friere former, end det er muligt indenfor den pensabundne undervisning, er, at give skolens elever adgang til kunstneriske oplevelser, indføring i særlige emnekredse og aktuelle problemer. Endvidre skal der iflg. paragraffen afholdes mindst 8 fællestimer - herudover begrænses antallet af fællestimer automatisk, idet budgettet er ret stramt -. I dette skoleår havde fællestimeudvalget fået stillet 6.500 kr. til rådighed.

Fællestimeudvalget var traditionen tro sammensat af en lærer (J.C. Gjesing) og 2 elever (Carl Emil F. Hansen lq og undertegnede).

På grund af et tvivlsspørgsmål om hvem der skulle være udvalgets lærerrepræsentant, kom arbejdet meget sent i gang, dette har uden tvivl også haft betydning for arrangementernes kvalitet.

Så sent som d. 24-10 blev det første fællestimearrangement afholdt, det drejede sig om regionsplanlægning. Amtet havde stillet to planlæggere til rådighed, som sikkert ville have kunnet give os en interessant time, hvis de blot var kommet til tiden. Arrangementet blev på grund af deres sene ankomst meget forkortet.

Den 15-11, medens bølgerne i efterårets terrorismedebat endnu gik højt, havde skolen besøg af Frank Oswald der gik tættere på emnet. Desværre havde fællestimeudvalget ikke taget Frank Oswalds snakkesalighed i be



tragtning, for det viste sig at da timen var forbi, sad der mange tilbage med ubesvarede spørgsmål.

Den 6-12 overbeviste Dan Turell skolens elever om, at det er muligt, at stå og snakke uafbrudt i 45 min. uden at tænke sig om, og uden, at sige så meget som et eneste "Øh".

10 dage efter juleferien kom det næste arrangement, det var Jørgen Leths sportsfilm "Stjernerne og vandbærerne". Uheldigvis var det ikke muligt både at lere filmen og engagere Jørgen Leth på samme dag, det nærmeste vi kunne komme var ca. en uge. Fredag d. 27-1 var J. Leth så skolens gæst, han tilkendegav her sit æstetiske syn på sporten gennem et ca. 15 minutters flydende foredrag, hvorefter det viste sig, at han ikke kunne gøre Dan Turell kunsten efter, hvad "Øherne" angik.

I midten af februar, helt præcist den 15, underholdt Niels Hausgaard i en lektion, arrangementet faldt stort set ud til alles tilfredshed.

Det næste punkt på programmet var Erhard Jakobsen. Oprindeligt var arrangementet planlagt til den 8.dec. det foregående år, men uheldigvis måtte hr. Jakobsen melde afbud, i stedet kom han den 10. marts, hvor han i to timer red på sin kæphest, nemlig "Skolen idag".

Årets sidste fællestime blev afholdt den 15-3. Her drejede det sig om Amnesty International. Først blev der vist en diasserie om det sydlige Afrika, og dernæst fortalte et medlem af A.M. Pastor Hintze fra Augustenborg om organisationen.

I modsætning til de to foregående år har der ikke været en tema-uge, hvor fællestimeudvalget gennem en række fællestimer har forsøgt, at belyse en sag fra

så mange sider som muligt. I stedet har vi forsøgt, at berøre en mægte emner, hvor godt det er lykkedes og hvor godt vi har fulgt formålsparagraffen, skal jeg ikke afgøre.

Om selve fællestimerne er der både gode og dårlige ting at sige. Først de dårlige: Nogle elever har under fællestimerne taget uhyggelig meget lidt hensyn til foredragsholderen, nogle er gået midt i det hele, og andre, det er nok mest pigerne, har siddet og tabt strikkepinde ustandseligt. Yderligere er det MEGET BEKLAGELIGT, at så få lærere møder op. En meget positiv ting er den store spørgelyst der har været.

Til sidst vil jeg blot nævne de to studiekredse der har været, nemlig en i datalogi og en i psykologi.

P.U.V.

Mogens Nissen 3x.

### STUDIEKREDS OM RUSSISK LITTERATUR.

Fra 1973 har både sproglige og matematikere kunnet vælge mellem fransk og russisk på Haderslev Kate - dralskole.

Under deltagelse af elever fra gymnasiet og HF er der i det forløbne skoleår blevet afholdt en studiekreds af 10 enkelttimers varighed om skønlitteraturens udvikling i Sovjetunionen efter 1945. Timerne har fundet sted i det efterhånden veludstyrede faglokale, hvor de benyttede danske oversættelser er blevet suppleret med originalt sovjetisk billed- og båndmateriale. Der er blevet arbejdet med noveller,

romanuddrag og digte af såvel verdensberømtheder (nobelpristagerne Sjolochov og Solsjenitsyn og lyrikeren Jev - tusjenko) som her i landet mindre kendte forfattere (Kazakov, Baranskaja, Okudsjava, Ajtmatov). Inden for den beskedne tidsramme er der blevet lagt vægt på at give en så alsidig orientering som muligt om de kulturelle forhold i Sovjetunionen i efterkrigsperioden.

JL

### STUDIEKREDS I PSYKOLOGI.

I forårssemesteret 1978 er der afholdt en 10-timers studiekreds i psykologi. Hovedparten af deltagerene var fra gymnasiet, da man til HF-eksamen kan vælge psykologi som tilvalgsfag.

Vægten blev i starten lagt på at indkredse emnet ud fra deltagernes forhåndsviden og stillingtagen til et enkelt forelagt problem. Under denne proces blev mange psykologiske emner berørt og kort ridset op. Med udgangspunkt i en bestemt livshistorie blev derefter gennemgået og diskuteret forskellige psykologiske teorier og synsvinkler (indlæringspsykologi, motivationspsykologi, socialpsykologi og en kort gennemgang af psykoanalyse).

HF.

## SKOLEOPERA.

Haderslev Katedralskole har en festsal med en ud - mærket scene med tilhørende faciliteter.

Som særligt tilbud til eleverne laves der en gang om året skoleopera under forskellige læreres medvirken.

Formålet med et sådant foretagende er at give eleverne en række udfoldelsesmuligheder, der ligger på tværs af den daglige undervisning og som også går lidt på tværs af det daglige klassesamvær. Man får mulighed for at arbejde med dramatik, kor, solosang, dans, sceneteknik, kostumer, lydteknik, lysregulering o.a.

Det meste af arbejdet ligger efter skoletid. Deltagelse er frivillig; arbejdet med en sådan opera starter ca. et halvt år i forvejen. Forestillingen ligger som regel i slutningen af oktober eller begyndelsen af november, og man kan melde sig til at være med fra begyndelsen af skoleåret.

Skoleoperaen startede i 1971 og har kørt med forskellige klassiske forestillinger. I 1977 opførtes rock-operaen JOSEPH AND THE AMAZING TECHNICOLOR DREAMCOAT, og for efteråret 1978 er en ny forestilling under opsejling.

H.C.

Ovenstående konkret betonedede oplysninger om skoleoperaen suppleres nedenfor med en mere personlig beretning om, hvordan arbejdet med årets forestilling oplevedes.

Operaen er et stort og festligt foretagende, med rige muligheder for musisk udfoldelse og socialt samvær på tværs af "klasseskellene".

Det er en stor oplevelse at være så mange sammen om så meget - for operaen er et virkelig stort foretagende. Alle kan være med, for der er brug for mange forskellige talenter. Der plejer at være omkring 125 medvirkende, alt iberegnet, så der er mulighed for at lære mange nye ansigter at kende. Samtidig kan man møde nogle af lærerne, som andet og mere end blot lærere.

De viser sig ofte at være ganske hyggelige, når de kommer ned fra katederet.

Prøverne efter skoletid kan være anstrengende, når man har øvet 2-3 måneder, men det er forlængst glemt når forestillingen løber af stabelen. Og melodierne fra en sådan opera vil længe blive hængende i øret.

I 1977 opførtes rock-operaen: "Joseph and the Amazing Technicolour Dreamcoat". - Bibelens historie om Joseph og hans brødre, gendigtet til nutidige amerikanske forhold. For instruktionen stod J. Heramb Christensen (musik) og Susanne Strauss, MØLLEN (scenisk instruktion) Lillian Martinusen (sceneteknik) Jette Pilegaard (ballet) og Flemming Andersen (lys).

Hans Fink, 2r

### ELEVRÅDET.

I lighed med forholdene på andre skoler, er elevrådssamarbejdet også i gymnasiet og HF præget af manglende reel indflydelse, selv om vi nok i højere grad end i folkeskolen tages med på råd, når der skal træffes beslutninger.

På den anden side er der ikke grænser for, hvad der er gennemførligt, hvis eleverne er aktive, fordi man kun nødtigt går imod et elevråd, som har opbakning fra hele

elevmassen. Sagt med andre ord: Det er op til én selv, hvormeget der skal ske. Så selv om vores indflydelse altså juridisk set er begrænset, er der ingen grund til at resignere.

I år har elevrådet da heller ikke ligget på den lade side; eksempelvis kan det nævnes, at vi i samarbejde med lærerne protesterede mod de alt for høje klasse - kvotienter.

Endvidere nedsatte vi nogle udvalg, som arbejdede på S. U. (Statens Uddannelsesstøtte) - problematikken. Dette arbejde mundede ud i en demonstration d. 23-2., hvor andre elever fra Haderslevs uddannelsesinstitutioner mødte op, og vi var 600, der drog ned gennem byen. Efter demonstrationen forsøgte vi at koordinere S.U. aktiviteterne skolerne imellem, men det fik desværre ikke stor opbakning. Vi fik dog lavet en politikerhøring og en plancheudstilling på Gravene.

Udover disse mere håndgribelige aktiviteter, sidder flere elevrådsrepræsentanter i forskellige udvalg med lærerne. Et af disse udvalg, introduktionsudvalget, planlægger introduktionsugen for de nye elever, der kommer ind efter sommerferien. Et andet udvalg, samarbejdsudvalget, der inden for de bevillingsmæssige rammer træffer afgørelser vedrørende afholdelse af studiekredse, fællestimer, samt faciliteter, praktiske forhold og fællesarrangementer, så som skolefester, komedie, sports - arrangementer m.m.

I introduktionsugen vil du få lejlighed til at høre mere fra elevrådet, blandt andet vil din klasse få besøg af en repræsentant, som på en mere personlig måde vil redegøre for skolens samlede struktur (elevråd, lærer-

råd, rektor og udvalgene), elevernes lovfæstede medbestemmelse inden for undervisningen, og en lang række andre punkter.

På gensyn!

Koordineringsudvalget.

### ANSVAR FOR EN FEST.

Der er 6 medlemmer i festudvalget:

Bent Jahns  
Lars Madsen  
Dorte Krogh  
Lisbeth Hartmann  
Mogens Nissen  
Dina Gellert Nielsen

Vi har arrangeret alle elev- og skolefester. Arbejdet med at arrangere en fest går ud på: Bestilling af orkester eller diskotek, borddækning, at skaffe opryd-dere og vagter og salg af billetter.

Festudvalget har desuden det økonomiske ansvar for en fest.

### RYGEFORBUD.

På grundlag af en undersøgelse, foretaget af Mogens Nissen og undertegnede, hvor det viste sig at ca. 70% af skolens elever var ikke-rygere, fremsattes et forslag om forbud mod rygning i spisefrikvarteret. Dette vedtoges med stort flertal, ca. 65%. Til forslagsstillerens store tilfredshed er forbudet stort set blevet overholdt.

Jacob 3x

Når vi idag kalder faget for idræt og ikke gymnastik, skyldes det blandt andet at arbejdsmetoderne og målet med undervisningen er ændret betydeligt i de senere år. Vi skal kort resumere enkelte punkter med hensyn til, hvad den fysiske træning gerne skulle arbejde hen på.

At bringe eleverne i god kondition, styrke deres muskler og opøve deres bevægelsesfunktioner.

At motivere eleverne for at være i god form, fremme deres bevægelsesglæde og stimulere dem til fortsat fysisk aktivitet.

At udvikle elevernes samarbejdsevne og forståelse for fair play.

Dette giver forskellige muligheder for at kunne tilgodese den enkelte elevs behov.

Selvom der kun gives 2 lektioner ugentlig a' 35 minutter og til tider under trange pladsforhold, prøver vi at få elevernes aktivitet til at harmonere med deres psyke og fysiske kapacitet, så faget kan virke motiverende til fortsat aktivitet også i fremtiden.

Der har i år været extra træning udenfor skoletiden for alle elever, i svømning, volleyball og basketball. Mange elever har benyttet sig af dette tilbud, og det er lige fra begyndere til rutinerede klubspillere.

Svømningen fredag eftermiddag i Haderslev Hallen har haft stor deltagelse, 10 har i år bestået livredderprøven.

Skolen har deltaget i de af gymnasieskolernes arrangerede turneringer. Disse turneringer arrangeres for gennem kammeratlig og idrætslig samvær at stimulere og øge interessen for faget.

Haderslev Katedralskole var arrangør af både volleyball- og basketballstævne for piger. Dette gav også en god træning for flere drenge ved deres virke som dommere og sekretærer.

Af resultater skal blot nævnes, at eleverne fra H.K. har væ-



ret særdeles ubeskedne. I volley- og basketball var både drenge og piger nogle af de bedste i syd- og sønderjyske regioner. I atletik var Haderslev en klasse bedre. Ved regionsstævnet i Sønderborg blev vi stævnevindere, og pigerne vandt også ved landsatletikstævnet med 66 point. Nr. 2 blev Sct. Knud Gymnasium, Odense med 49 point.

Til slut skal blot henstilles til eleverne: Mød altid op til timerne med det til faget hensigtsmæssige fodtøj og påklædning.

Pi. UM. Ka.

### KOR-KONCERTERNE MED SØNDERJYLLANDS SYMFONIORKESTER.

Den 14., 15. og 16. marts afholdtes i Sønderborg, Kolding og Tønder de årlige koncerter med de syd- og sønderjyske gymnasiekor og Sønderjyllands Symfoniorkester. Det var hermed 15. sæson i træk, disse koncerter fandt sted. På programmet stod i år Haydns oratorium "Årstiderne". Solopartierne blev sunget af Ingeborg Reichelt, Düsseldorf, Peter Wetzler og Manfred Volz, München, og dirigent var Generalmusikdirektor Carl August Vogt, Baden-Baden. Koncerterne havde som sædvanlig samlet et meget stort publikum - i Sønderborg således 800 mennesker. Danmarks Radio optog koncerten til senere udsendelse.

I marts 1979 står Haderslev og Flensborg for tur som koncertbyer, og det er aftalt at opføre Carl Orff: Carmina burana. Den schweiziske korinstruktør Willy Gohl er indbudt til at dirigere.

Indstuderingen vil som sædvanlig finde sted på en ugentlig korprøve uden for skoletid. Om de nærmere enkeltheder vil

der komme opslag. Alle interesserede elever opfordres til at være med.

LK.

### SKOLEKOMEDIE 1978.

Fredag den 27/1 og lørdag d. 28/1 opførte elever fra skolens 1.HF årgang og 2. gymnasieårgang den folkelige komedie: Svend, Knud og Valdemar. På trods af at der var ringe tid til forberedelserne, lykkedes det eleverne ved et godt samarbejde, at stable komedien på benene. En tak skal lyde til Jette Pilegaard, der instruerede dansescenen, hun var i øvrigt den eneste lærer, som medvirkede til instruktion af stykket. Der er fra de indblandede elever ingen tvivl om, at et nyt initiativ bør tages til en lige så vellykket komedie af næste års 1.HF og 2.G'er !!!!

"Det Piperske Selskab".

### HOLBERG-REVVY 1977.

Atter i år var elever fra 3.G og 2.HF samlet omkring Holberg-revy. Revyen, der ligesom tidligere år opførtes i december måned omkring Holbergs fødselsdag, blev en bragende succes.

(Til orientering skal her kort fastslås, at revyen, bortset fra opførelsestidspunktet og navnet, intet har med vor berømte komedieforfatter at gøre)!!

Revyens grundlag er tekster fabrikeret af eleverne selv. Disse tekster kan dreje sig om alt mellem himmel og jord,

men er fortrinsvis baseret på og omkring hverdagen på HK, med alle dens excentriske lærere (og elever)! Fast punkt på revyens program var også i år de evindelige 1.g'ere og deres noget problemfyldte tilværelse.

Før jeg slutter, skal det lige slås fast, at vi ikke mente noget ondt med vores små udleveringer og gøren nar af folk. Vi understregede og viste blot de særheder, vi efterhånden har vænnet os til og er kommet til at holde af. Derfor, trådte vi nogen over tærne, beder vi dem undskyldte og bære over med os; vi skal aldrig gøre det mere (forhåbentlig da ikke, i hvert fald)!!

På Holbergholdets vegne

Claus 3a.

### FORMNING.

Frivillige elever fra formningsholdene løste i efteråret en stor opgave. Det var scenografien til musisk opsætning af årets opera: "Joseph and his amazing Dreamcoat". Scenografien bestod i at lave dekorationer, dragter, lys, m.m.

Opgaven blev løst meget fint.

### EKSKURSIONER.

Den 8. februar kørte 2z og 2HF-tilvalg til Odense.

Vi besøgte først Odense Teater, hvor vi fik en charmerende og kyndig rundvisning. Vi fik set, hvordan et stykke kom op at stå fra den første modeltegning - model prøver. Modelledens vandring gennem snedker- og malersal ned på scenen. Skræddersal med modelskitser, garderoben, snoreloft,

belysningsprøve, værkstedsteateret, m.m. En stor oplevelse.

Derefter besøgte vi Grafisk Værksted, hvor vi fik demonstreret arbejdsgangen i litografiet.

Fylldt til randen med oplevelser, kørte vi til Ejby, hvor vi blev meget venligt modtaget af maleren Asger Andersen. Her var der en timelang diskussion inden vi tog af sted.

LM.

Lige i begyndelsen af skoleåret var forhenværende IHF Q på en tur de selv havde skaffet penge til.

Vi besøgte stoftrykkeren Carlo Haahr Berntsen i Ribe. Vi hørte hans udlægning af hans billedtæpper.

Vi tog herfra til Seebüll for at se maleren Noldes billeder.

Vi sluttede af med et besøg på Tønder Museum og Kunstmuseum og diskuterede resten af vejen hjem, hvad der havde været den største oplevelse.

LM.

7. marts gik turen til Aarhus med 2 bc. Vi så Aarhus Teater fra loft til kælder. Det der gjorde det største indtryk var snoreloftet og rekvisitafdelingen, et helt fantastisk område, med ting og sager fra alle tider og forskellige stilarter.

Frokosten blev indtaget på Aarhus Kunstakademis kantine. Her blev vi i 2 timer vist rundt på malersal, billedhugger- og keramikafdelingen, væveskolen og sidst, men ikke mindst grafisk afdeling, hvor vi fik en meget fin demonstration af ætsning og trykning af en radering.

Vi skulle have været på Moesgaard, men måtte opgive, dels fordi vi var ved at kvæles i oplevelser og dels fordi vi skulle være i Haderslev, så folk fra Gram og Toftlund kunne komme hjem inden midnat.

LM.

### TUREN TIL BRAINE 14.10 - 21.10 1977

Turen til Braine var blevet arrangeret efter en invitation fra den franske by Braine, der er Haderslevs officielle venskabsby.

Vi tog afsted fra Haderslev med bus og nåede efter 18 timers buskørsel til Vailly, hvor vi fik frokost. Vi blev modtaget af Braines borgmester, M. Costeaud. Efter frokosten blev vi kørt til Braine, hvor vi blev indkvarteret hos værtsfamilierne. Resten af dagen var fri. Søndag var vi i Laon, Frankrigs første hovedstad. Vi så domkirken, museet og den gamle bymur. Om aftenen var der arrangeret en slags diskotek.

Mandag besøgte vi den sønderjydske krigerkirkegård, hvor en veteran fra krigen 1914-1918, Bertel Møller, nedlagde en krans. Derefter besøgte vi forskellige fabrikker i omegnen. Om aftenen var alle deltagerne, samt værtsfamilierne inviteret til en større reception. Der manglede intet - heller ikke underholdningsmæssigt takket være en af turens ledere, Tommy Dich Nielsen, der underholdt os på det hjerteligste.

Tirsdag var der udflugt til Reims. Vi besøgte en champagnefabrik hvor vi smagte på produkterne. Derefter frokost og tilsidst kunne man selv gå rundt i byen. Udflugten afsluttedes med endnu et besøg på en champagnefabrik. Om onsdag -

en skulle vi til Paris. Der var ikke lagt nogen plan for besøget i Paris, så det stod enhver frit at gøre hvad han/hun ville lave. Før vi blev "sluppet løs" blev vi kørt på en rundtur. Vi mødtes igen på Moulin Rouge. Da vi om aftenen kom til Braine blev der afholdt en slags "afskedsreception".

Torsdag om eftermiddagen forlod vi Braine. Efter en enkelt scene i tolden i Krusaa nåede vi til Haderslev om fredagen ved 12.30-tiden.

Lederne på turen var Tommy Dich Nielsen og Thomas Klemann. Sidstnævnte fungerede som tolk. Turen var en succes og på alles vegne siger vi Thomas Klemann og Tommy Dich Nielsen rigtig hjertelig tak for en god tur. Man kunne håbe at en tur til Braine også senere vil blive gennemført.

Trine Rønholt, Lars Henriksen,  
Søren Stausbøl 2a.

Den 2. - 4. december besøgte 2.a, 2.b og 2.c, sammen med lektor Wielandt og lektor Holt København. Hovedformålet var Pompeji-udstillingen på Louisiana. Forinden var Pli-nius' to breve med skildring af Vesuvs udbrud blevet gennemgået. Derudover besøgte Glyptoteket, og lørdag aften overværedes "Jean de France" på Det kgl. Teater, gl. scene.

Wi og Ho.

## EKSKURSIONER I FAGET GEOGRAFI FRA APRIL 1977 TIL MARTS 1978.

4/4-17/4	1a	København (byplanlægning). St.
27/4	2NSuz, 2Fu, 2Fz	Rømø (Marsken, lokaliseringsforhold). St.
22/8	2x, 2u.	Rømø. (Marsken, lokaliseringsforhold). St. U.
25/8-28/8	3NSxy	København (byplanlægning). St.
8/9	2y, 2z	Rømø. (Marsken, lokaliseringsforhold). Lau. Bn.
10/10	1a, 1b	Nordals, Padborg (byplanlægning, lokalise- ring). Lau.
Oktober	3Ss	Århus i 3 dage (byplanlægning). Lau.
10/11-13/11	3NSuz	København (byplanlægning) St.

Det generelle forløb af geografiekskursionen til København er følgende:

Først på formiddagen aflægges klassen byplanudstillingen i Vester Farimagsgade et besøg, for derigennem at blive introduceret i de vigtigste af storbyens planlægningsforhold såvel nu som før.

Herefter drager eleverne i grupper ud til de forskellige lokaliteter, for derigennem at studere forholdene nærmere. Det kan være beboelseskvarterer som Nørrebro, Brøndby Strand, Dragør, Albertslund eller butikskvarterer som Lyngbycenteret og Rødovrecenteret.

Næste dag foretager klassen under lærerledelse en rundvandring i city, trafikregulering, serviceniveau, kontorisering er de vigtigste emner her. I nogle tilfælde foretages en kartering af udvalgte gadeafsnit. Der aflægges rapport eller gruppereferat af besøget.

St.

15. - 18. januar 1978 var 2b og Jens Chr. Gjesing på historieekskursion til København i forbindelse med en gennemgang af Danmarks historie i det 17. århundrede. Udover at studere arkitektur bl.a. i Frederiksstaden, på Kastellet og nogle Chr. IV bygninger, besøgte institutionerne Rigsarkivet, Folketinget og Nationalmuseet, hvor vi blev orienteret af folk fra huset. Derudover blev der tid til besøg i moskeen i Hvidovre, samt en teateraften.

GJ.

19.-22. april 1977 var de samfundsfaglige 2.g'ere på ekskursion til København. Formål: Interesseorganisationernes indflydelse på det politiske apparat. Vi havde møder med en gruppe folketingsmænd på Christiansborg, med LO, Landbrugsrådet og Industrirådet.

N.

16. marts 1978 var 1.x og 1.y, samt Jens Chr. Gjesing og Torben Nielsen på besøg på Haderslev Museum. Formål: Jernalderen i sønderjyllandsområdet, herunder Olgerdiget, Ejsbøl-fundet m.m. Besøget dannede optakt til en todages tur til Hedeby-Danevirke 29.-30. marts, som koncentrerede sig om vikingetiden. Vi kørte ad Hærvejen (Immervad, Urnehoved, Olgerdiget) til Hedebyområdet (Halvkredsvolden), som vi også studerede på Gotorp Museet. I Danevirke-systemet færdedes vi især på Kovirke, Thyraborg og hovedvolden ved Valdemarsmuren.

Gj og N.



17. marts 1978 var 1.p på studietur til Haderslev Museum, hvor museumsinspektør Hans Neumann og museumspædagog Stine Wiel viste rundt. Formål: Bronzealder og jernalder i Sønderjylland (Olgerdiget, Ejsbøl-fundet m.m.).

N.

2.-4. december 1977 var 2.p og Torben Nielsen på studietur til København og Nordsjælland. Formål: Pompeji-udstillingen på Louisiana.

N.

## D. LEGATER OG STIPENDIER

## STATENS UDDANNELSESSTØTTE (SU).

Her skal kun gives en kort omtale af reglerne for opnåelse af SU, idet flere detaljer kan findes i støttevejledningen, som udleveres sammen med ansøgningskemaer.

Støttens størrelse afhænger af:

1. Forældrenes økonomiske forhold,
2. ansøgerens egne økonomiske forhold,
3. ansøgerens alder,
4. om ansøgeren er hjemmeboende, og
5. om ansøgeren er gift.

ad 1: En skattepligtig forældreindkomst på op til 110.000 kr. giver mulighed for støtte. (Forældreindkomsten reduceres med 9.000 kr. for hver af eventuelle søskende, der er under uddannelse).

ad 2: Samlet indtægt (SU medregnet) må ikke overstige 28.200 kr. - for ægtepar det dobbelte.

ad 3: Elever, der ikke er fyldt 18 år, kan ikke få SU, men kan ved kommunen søge en ungdomsydelse. Størrelsen af denne afhænger af forældreindkomsten, og kan iøvrigt variere fra kommune til kommune.

Elever på 18-22 år kan maksimalt opnå 10.430 kr.

Elever på 23 år og derover kan højst opnå 7.300 kr.

årligt. For disse elever gælder, at beløbet er uafhængigt af forældreindkomsten.

Alle ovennævnte støttebeløb er stipendier, der ikke skal tilbagebetales.

Ud over stipendier kan støtte gives i form af statsgaranterede lån. Der kan maksimalt lånes 13.900 kr. årligt med statsgaranti, og summen af statsgarantien og stipendium fra SU må ikke overstige 18.630 kr.

Alle nævnte tal var gældende for året 1977/78. Ændres tallene,

vil det blive meddelt ved opslag. Meddelelse om afhentning og aflevering af ansøgningssskemaer vil ligeledes fremkomme ved opslag på skolens opslagstavle.

De gamle legater fra før 1850 (det gamle stipendium, det lutherske, det iversenske og det holzkamm'ske) blev ved genforeningen valutaomregnet. Det uddeles af Konservatoratet (borgmesteren og domprovsten). Ansøgning indsendes i begyndelsen af juli til borgmesterkontoret.

Til Haderslev Katedralskole er knyttet følgende legater. For flere af dem gælder særlige bestemmelser, som vil blive nævnt i hvert enkelt tilfælde:

1. "Den sønderjydske Fonds Haderslev-Studenters-Legat" uddeler årligt ca. 1.000 kr. Kan søges af ubemidlede, dygtige Haderslev-studenter fra dansksindede hjem i Sønderjylland.
2. "Rektor, dr. phil. Karl Mortensens Legat" til støtte for dansksindede elever i skolen eller studenter fra skolen. Der uddeles normalt 2 portioner á 300 kr.
3. "Fabriker Max Schaumann og Hustrus Legat". (Kapital 30.000 kr.) Der uddeles årligt to portioner til dansksindede dimitterede fra skolen. De må have haft bopæl i mindst fem år i Sønderjylland og agte at søge uddannelse på et universitet eller Danmarks tekniske Højskole.
4. "Lektor H. Reinckes Ærespræmie" (75 kr.) skal af skolerådet tildeles en dimmitend, "der ved sin holdning har gjort sig værdig til belønning".
5. "Haderslev Bys Spare- og Lånekasses Jubilæumslegat". Årligt 500 kr. til "en fra skolen udgået, i Haderslev hjemmehørende student".
6. "Firmaet Ove Arkils Legat". Et stipendium på oprindelig 1.000 kr.; pristalsreguleret til ca. 1.800 kr. Tildeles en

stud.polyt. eller stud.mag. med fysik og matematik som fag.

7. "Ella og Holger Andersens Studielegat". (Kapital 45.000 kr.) Renterne skal tilfalde en fra skolen udgået klassisk-sprog- lig student som hjælp under videregående studier.
8. "Lektor Heinrich Joachim Langla og hustru Alvina, født Thø- rings legat". (Kapital 40.000 kr.). Renteindtægten skal an- vendes som stipendier til værdigt trængende, sønderjyske e- lever ved skolen.
9. "Jubilæumslegatet af 1967" har en kapital på 53.000 kr., indkommet ved bidrag fra tidligere elever og skolens venner. Legatet modtager gerne yderligere bidrag. Kan søges af ele- ver i og fra skolen til hjælp under uddannelse. Der uddeles hvert år 3.000 kr. HF.-studerende omfattes altså også af det- te legat.
10. "Kirstine og Hilda Petersens Mindelegat". Renterne af 12.000 kr. tildeles en værdig trængende student, fortrins - vis af den matematisk-naturvidenskabelige retning.
11. "Lektor N.K. Østergaards Mindelegat". (Kapital 5.000 kr.). Renterne uddeles som stipendier til flittige mindrebemidle- de gymnasieelever i Haderslev Katedralskole.
12. Skolen disponerer endvidere over visse midler (dels anonymt skænkede, Holberglegatet m.m.) der i særlige tilfælde, efter skolens skøn, kan anvendes som støtte til elever eller tid - ligere elever.

or de fleste af legaterne gælder det, at rektor efter forhand- ing med de forskellige legatbestyrelser og drøftelser i lærer- ådet uddeler eller giver meddelelse om tildeling ved transloka- tionen. Eventuelle ansøgere skal benytte særligt skema, som ud- æveres af skolens kontor, og som i behørig udfyldt stand må af- æveres senest den 10. maj.

LEGATUDELINGEN 1977.Den Sønderjyske Fonds Haderslev Studenter Legat

er tildelt:

Stud. scient. Per Sparre	kr.	600,-
Stud. scient. Anette Wind	kr.	600,-

Rektor dr. phil. Karl Mortensens Legat

er tildelt:

Stud. med. Elisabeth Wæver	kr.	300,-
Student Trine Due Larsen, 3b	kr.	300,-

Fabriksejer Max Schaumann og Hustru's Legat

er tildelt:

Student Steen Bjørnelund, 3u	kr.	750,-
Student Birgit Arildsen, 3a	kr.	750,-
Student Lars Holm-Nielsen, 3x	kr.	750,-

Lektor H. Reinckes Ærespræmie

er tildelt:

Student Lars Erslev Andersen, 3u	kr.	175,-
----------------------------------	-----	-------

Firmaet Ove Arkils Legat

er tildelt:

Stud. poly. Carsten Staub	kr.	2.750,-
---------------------------	-----	---------

Langla's Legat

er tildelt:

HF Lisbeth Keldgaard Sørensen 2p	kr.	400,-
Student Inge Lisberg, 3b	kr.	400,-
HF Henning M. Koguth, 2q	kr.	400,-
HF Oda Christensen, 2r	kr.	400,-
HF John Bødker, 2r	kr.	400,-
HF Ole Bak Malle, 2q	kr.	400,-

Jubilæumslegatet af 1967

er tildelt:

Stud. mag. Kirsten Borch	kr.	500,-
Stud. vetr. med. Asta Fink	kr.	500,-
Stud. polyt. Jens P. Høj	kr.	500,-
Stud. polyt. Niels Aksel Juhl	kr.	500,-
Stud. hort. Inger Friis Jørgensen	kr.	500,-
Stud. med. Kjeld Erik Otte	kr.	500,-

Kirstine og Hilda Petersens Mindelegat

er tildelt:

Student Lars Kirkeby, 3u	kr.	1.000,-
--------------------------	-----	---------

Lektor N.K. Østergaards Mindelegat

er tildelt:

Student Bjørg Rønnow, 3b	kr.	550,-
--------------------------	-----	-------

Skolens Legat

er tildelt:

Stud. odont. Dorthe Diederichsen	kr.	500,-
Stud. merc. Ejnar Kudsk	kr.	500,-
Stud. merc. Vagn Ebbe Kristensen	kr.	500,-
Stud. mag. Elin Fredsted	kr.	500,-
Stud. odont. Torben Schmidt	kr.	500,-
Student Leif Juhl, 3a	kr.	500,-
Student Mette Hammer Sørensen, 3a	kr.	500,-
Student Bjarne Hansen, 3z	kr.	500,-

Tove Lassen Andersens Mindegave

er tildelt:

Student Jørn Holm, 3u	kr.	500,-
HF Ole Holst, 2p	kr.	500,-

Warnckes Legat

er tildelt'

HF-stud. Nina Colmor, 1p	kr.	550,-
--------------------------	-----	-------

BoggaverTyske konsulat i Aabenraa

Genies inder Schule	HF Hanna Gubi	2.HFq
Deutsche Nobel Galerie	HF Tom Juhl	2.HFp
Abenteuerliches Dschungelleben	Student Math. N. Andersen	3.mu

Privatbanken, Haderslev

Haderslev Bys Historie	Student Lars Erslev Andersen,	3.
------------------------	-------------------------------	----



E. LIDT OM SKOLENS HISTORIE.

## VOR SKOLE ER GAMMEL - OG DEN HAR MANGE "FØDSELSDAGE" !

Den første latinskole, eller trivialskele, i Haderslev blev til efter Hertug Hans den Ældres ønske og på hans bud. Stiftelsesdokumentet er dateret 6. februar 1567, og skolen fik til huse i en til formålet nyopført bygning i nærheden af domkirken. Denne bygning brændte 60 år senere, 1637 opførtes en ny, der i 1734 afløstes af en tredje: Det er den bygning, der stadig ligger på Domkirkepladsen, og som nu kaldes "Den gamle Latinskole". I dette hus undervistes der helt til 1854, fortrinsvis i latin, omkring hvilken al anden undervisning opbyggedes: Grammatik, retorik osv. I begyndelsen var undervisningen i kirkesang meget vigtig, medens græsk, historie, geografi spillede en mindre rolle. Først senere indførtes tysk og dansk som fag.

I oktober 1850 blev skolen omdannet til en dansk "lærd skole". Dens nye ledere, rektor Thrige og konrektor Lembcke, var meget utilfredse med de gamle og nedslidte lokaler, men i 1854 kunne man tage den nye bygning, tegnet af stadsbygmester Winstrup, i brug. Bygningen var opført på en grund "beliggende mellem Gaaskærgade og Slagtergade" - "vel ikke midt i byen, men dog i nærheden af byens midte". I dag indeholder den kommunale kontorer. "Haderslev lærde Skole" måtte ophøre i 1864, men allerede den 19. april dette år begyndte undervisningen igen: Skolen var nu blevet en tysk eller snarere, i hvert fald i begyndelsen, slesvig-holstensk latinskole. De førte ti år hed den "Lateinische Schule zu Hadersleben", de næste ti år "Gymnasium zu Hadersleben", i tiden 1884-95 "Gymnasium und Real-Progymnasium", derefter "Königliches Preussisches Gymnasium", fra 1898 med tilføjelsen "Johanneum" (efter Hertug Hans). Bygningerne ud mod Gaaskærgade var blevet for små, og i begyndelsen af vort århundrede udvidedes skolen derfor med "den røde fløj" (i dag bl.a. skoletandklinik), ligesom

nabohuset nr. 30 inddrogtes som rektorbolig.

Efter 1. verdenskrig blev skolen atter omdannet til dansk gymnasium. Undervisningen begyndte den 6. september 1920, og samtidig fik skolen sit nuværende navn: "Haderslev Katedralskole". Den omfattede et gymnasium (klassisk sproglig, nysproglig og matematisk-naturvidenskabelig afdeling), mellemskole med realklasse samt, de første år, "Abbauklassen" for de tidligere tyske elever, som ønskede at afslutte deres skolegang efter tysk ordning. I 20'erne opførtes en ny bygning med bl.a. pige-gymnastiksal ud mod Skolegade, samt pedelbolig og toiletter. I 1943 blev bygningerne beslaglagt til lazaret osv.; undervisningen foregik derefter i en årrække forskellige steder i byen, bl.a. på teknisk skole og på seminariet, og først den 23. november 1948 kunne de gamle, reoverede bygninger i Gaaskærgade igen tages i brug.

Men efterhånden som elevtallet i gymnasiet steg (det samlede elevtal ikke væsentligt, idet den dobbeltsporede mellemskoleafdeling erstattedes af en dobbeltsporet realafdeling), og efterhånden som de gamle bygninger forfaldt mere og mere og blev mere og mere uegnede til deres formål, følte behovet for nye og moderne omgivelser stadig større. I august 1967 - i året for skolens 400 års jubilæum - toges endelig det nye faglokale-gymnasium på Christiansfeldvej i brug. Også her blev der ret hurtigt trangt, på grund af stigende elev- og klassetal, og da skolen i august 1972 modtog de første HF-kursister, efter at realafdelingen var nedlagt samme år, måtte der en udvidelse til. Denne tilbygning (ligesom bygningerne fra 1967 tegnet af arkitektfirmaet Lehn-Petersen, Odense), der rummer lokaler for moderne fremmedsprog og musik samt nogen kantineplads, har været i brug siden efterårsferien 1974.

Til at overvære dimissionen, der afholdes på skolen fredag den 16. juni kl. 10, indbydes eleverne, forældre og andre interesserede.

Det nye skoleår begynder mandag den 7. august kl. 10<sup>00</sup> for nuværende elever. 1.G og 1. HF. møder kl. 11.<sup>00</sup>.

Haderslev Katedralskole, maj 1978.

*Eigil Lassen.*