



Danskernes Historie Online

Danske Slægtsforskeres Bibliotek

Dette værk er downloadet fra Danskernes Historie Online

Danskernes Historie Online er Danmarks største digitaliseringsprojekt af litteratur inden for emner som personalhistorie, lokalhistorie og slægtsforskning. Biblioteket hører under den almennyttige forening Danske Slægtsforskere. Vi bevarer vores fælles kulturarv, digitaliserer den og stiller den til rådighed for alle interesserede.

Støt Danskernes Historie Online - Bliv sponsor

Som sponsor i biblioteket opnår du en række fordele. Læs mere om fordele og sponsorat her: <https://slaegtsbibliotek.dk/sponsorat>

Ophavsret

Biblioteket indeholder værker både med og uden ophavsret. For værker, som er omfattet af ophavsret, må PDF-filen kun benyttes til personligt brug.

Links

Slægtsforskeres Bibliotek: <https://slaegtsbibliotek.dk>

Danske Slægtsforskere: <https://slaegt.dk>

1869

HADERSLEV KATEDRALSKOLE 1979



PATRIAE ET LITERIS

HADERSLEV
KATEDRALSKOLES
ÅRSSKRIFT

1979



PATRIAE ET LITERIS

Rektor træffes som regel hver skoledag
kl. 13⁰⁰ - 13⁵⁰.

Skolens telefonnummer er (04) 52 27 21

Lærerværelset: (04) 52 64 98

Elevtelefon: (04) 52 69 49

Dette lille skrift skal først og fremmest være en vejledning for nye elever og indeholder forskellige oplysninger om den skole, som I nu i en periode skal arbejde ved.

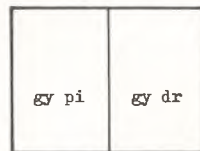
Hermed vil vi også byde jer velkommen på Haderslev Katedralskole og ønske for jer, at I må få både glæde og nytte af at være her.

Eigil Lassen.

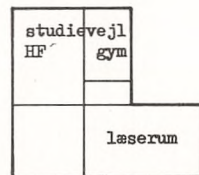
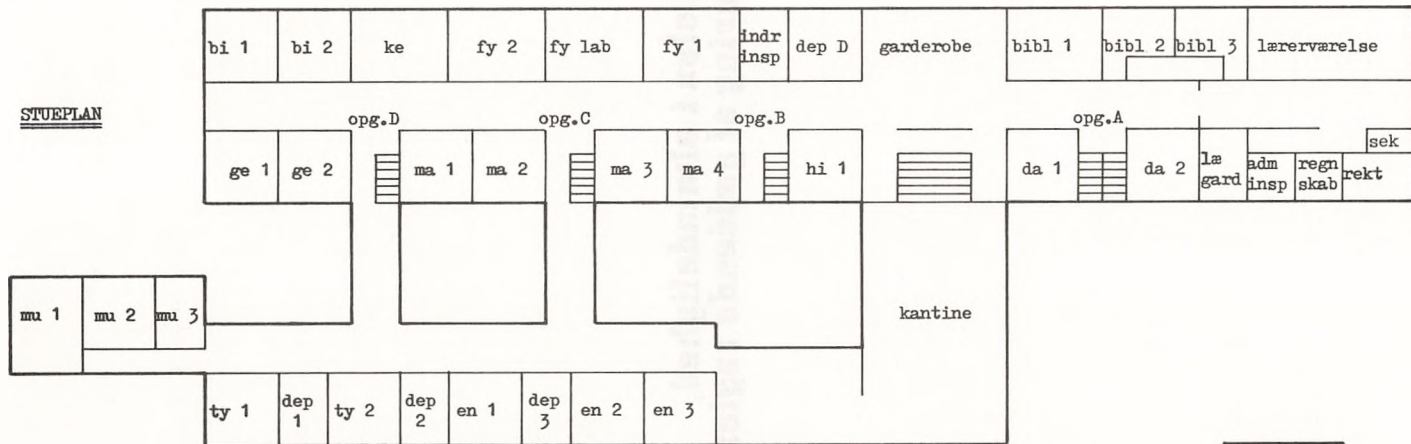
INDHOLDSFORTEGNELSE.

A.	<u>Om skolen i almindelighed, forklaring af gældende regler m.v.</u>	
	Hakalytten	side 8
	Timetal	side 9
	Karaktergivning	side 11
	Praktiske regler	side 12
	Studievejledning	side 13
	Mødepligt	side 14
	Holbergfondet	side 15
	Skolens administration	side 16
B.	<u>Elever og lærere</u>	
	Bestået eksamen 1978	side 25
	Elevliste 1978/79	side 31
	Undervisningen	side 45
	Personalet ved Haderslev Katedralskole	side 48
C.	<u>Stort og småt fra det forløbne år.</u>	
	Fællestimearrangementer 1978/79	side 54
	Skoleopera	side 55
	Kor-koncerter med Sønderjyllands Symfoniorkester	side 56
	Idræt-gymnastik 1978/79.	side 57
	Hvad en skolefridag kan bruges til	side 58
	Formning/Ekskursioner-rejser	side 60
D.	<u>Legater og stipendier.</u>	
	Statens uddannelsesstøtte	side 67
	Skolens legater	side 68
	Legatuddelingen	side 70
E.	<u>Lidt om skolens historie.</u>	
	Vor skole er gammel - og den har....	side 74

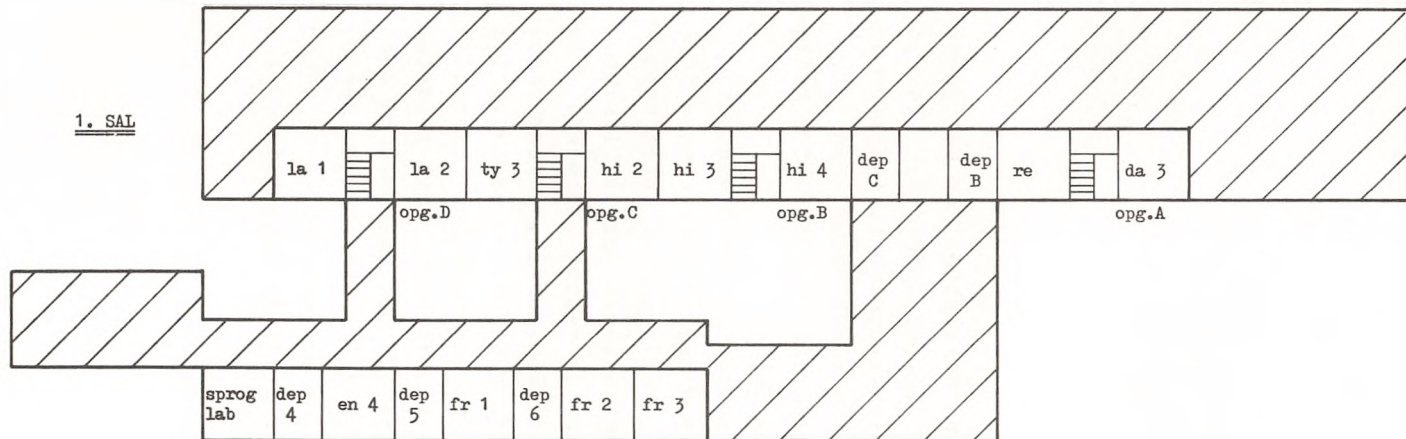
**A. Om skolen i almindelighed,
forklaring af gældende regler m.v.**



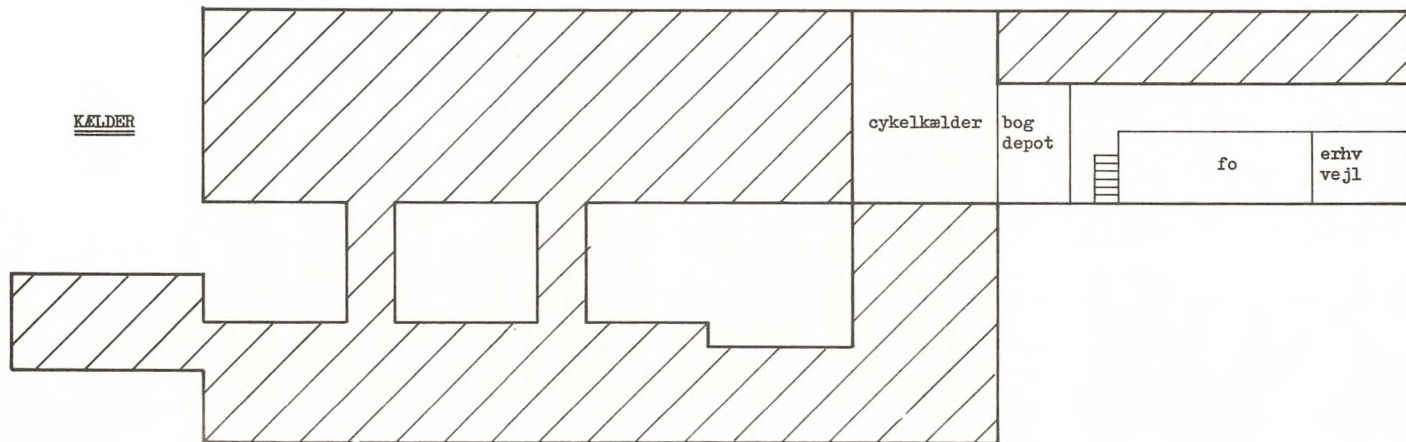
STUEPLAN



1. SAL



KÆLDER



HAKALYTTE.

Haderslev Katedralskoles lejrhytte "Hakalytten" er beliggende ved Sandersvig. Den bruges til weekend-ophold for skolens klasser. Som det ses af introduktionsprogrammet, indgår et ophold således som fast punkt for alle nye klasser. Hensigten er naturligvis, at man på denne måde skal få en ekstra mulighed for tidligt at lære hinanden at kende.

"Hakalytten" er hverken statens, skolens eller elevernes! Den er en selvejende institution med basis i foreningen "Haderslev Katedralskoles lejrhytte". Medlemmer af foreningen er en skiftende kreds af forældre samt skolens lærere. Ifølge foreningens love består bestyrelsen af rektor (formand), 2 lærere, 1 repræsentant for "Haderslev Samfundet", 2 forældre-repræsentanter og 1 elevrepræsentant. Bestyrelsen er ansvarlig for hyttens drift og fastsættelse af ordensregler. Generalforsamling afholdes i forbindelse med forældremødet i marts. Kontingentet er (mindst) 10 kr. årligt. Det opkræves på den måde, at alle elever ved årets begyndelse får et brev med hjem, indeholdende en henvendelse om medlemskab og en giroblanket. På denne måde vil hyttens drift forhåbentlig også fortsat kunne sikres.

GYMNASIET.

Gymnasiet er 3-årigt. 1.g er delt i en sproglig linie og en matematisk linie. Ved overgangen til 2.g kan de sproglige elever vælge mellem den klassisksproglige, den nysproglige og den samfundssproglige gren, de matematiske elever mellem den matematisk-fysiske, den matematisk-naturfaglige og den matematisk-samfundsfaglige gren.

Klassernes ugentlige timetal i de enkelte fag fremgår af nedenstående plan:

	ss		3. g				ss		2. g				1.g	
	ks	ns	mf	mn	ms	ks	ns	mf	mn	ms	s	m		
Religion.....	2	2	2	2	2	2	1	1	1	1	1	1		
Dansk.....	4	4	4	4	4	4	3	3	3	3	3	3	3	3
Engelsk.....	5		6				3		4				4	5
Tysk.....			5						3				3	5
Fransk eller Russisk..	3	3	3	3	3	3	3	3	3	3	3	3	5	5
Latin.....		5						5	4				4	
Græsk.....		6						8						
Oldtidskundskab.....							2		2	2	2	2	1	1
Historie.....	3	4	4	3	4	4	3	3	3	3	3	3	2	2
Geografi.....	2				2	2	3			3	3	3	2	
Biologi.....	3	3	3	3	7	3					3			
Fysik.....				5	2	2				3	2	2		3
Kemi.....										3	3	1		2
Matematik.....				6	3	3	3	3	3	5	3	3	2	5
Formning.....	1	1	1	1	1	1	2	2	2	2	2	2		
Musik.....	2 ^x	2 ^x	2 ^x	2 ^x	2 ^x	2 ^x	2	2	2	2	2	2	2	2
Gymnastik.....	2	2	2	2	2	2	2	2	2	2	2	2	2	2
Samfundsfag.....	5					5	5					5		

Timer ialt 3o 3o 3o 3o 3o 3o 3o 3o 3o 3o 3o 3o 3o 3o 3o

Elever i 1.m har valgfrihed mellem engelsk og tysk.

Elever i 3.g og 2.g vælger mellem musik og formning.

Alle vælger mellem fransk og russisk.

x) kun et halvt år.

HF.

HF. er et toårigt kursus, byggende på tilvalgsprincippet. Ved hvert af de nedenfor anførte tilvalgsfag er i parentes anført et pointtal. Hver kursist skal vælge tilvalgsfag, så hans samlede pointtal er mindst 20.

I princippet kan man vælge helt frit, men skolen kan dog nægte at acceptere kombinationer, der giver dårlige skemaer for et større antal elever. Ved valget af tilvalgsfag må man være opmærksom på, at visse uddannelsesinstitutioner stiller bestemte tilvalgskombinationer som adgangsbetingung.

Efter HF - bekendtgørelsen fra 1974 har fagene følgende timetal:

FÆLLESFAG:	Antallet af ugentlige timer.			
	1. semester	2. semester	3. semester	4. semester
Dansk.....	3	3	4	4
Religion.....			3	3
Historie.....	3	3	3	3
Biologi.....	3	2		
Geografi.....	3	2		
Matematik.....	5	5		
Engelsk.....	4	3	4	4
Tysk	3	3		
Samfundsfag	2	2		
Musik/Formning.....	2	2		
Idræt.....	2	2		

TILVALGSFAG:

Biologi (8).....			4	4
Matematik (12).....			6	6
Engelsk (7).....		1	3	3
Tysk (10).....			5	5
Samfundsfag (6).....			3	3
Musik (8).....			4	4
Formning (8).....			4	4
Idræt (8).....			4	4
3.fremmedsprog (11).....		3	4	4
Fysik (14).....		3	6	5
Kemi (10).....			5	5
Psykologi (6).....			3	3

KARAKTERGIVNING.

I gymnasieklasserne gives der hvert år standpunktskarakterer i december og marts og årskarakterer ved skoleårets slutning. Afsluttes undervisningen i et fag i 1.g. eller 2.g (se planen), skal der efter direktoratets afgørelse enten holdes endelig eksamen i det eller foretages overførelse af årskarakteren som eksamenskarakter undtagen i engelsk og tysk på klassisk-sprog- lig gren. Herudover holdes der ved afslutningen af 1.g og 2.g obligatoriske skriftlige årsprøver, samt mundtlig årsprøve i nogle af hver enkelt elev valgte fag. Ved afslutningen af 3.g holdes skriftlig studentereksamen og i de fleste fag mundtlig eksamen, mens årskarakteren overføres som eksamenskarakter i de øvrige fag.

Har en elev ved eksamen i et afsluttende fag i 1.g eller 2.g få- et 03 eller 00, men i årskarakter 5 eller derover, kan vedkommen- de ved henvendelse til skolens kontor opnå tilladelse til at bli- ve eksamineret påny i dette fag i august eller september. Den samme mulighed har elever, der ved udgangen af 1.g eller 2.g har fået årskarakteren 00 eller 03 i et af de afsluttende fag, hvori der det pågældende år ellers ikke holdes eksamen.

I HF-klasserne gives hverken standpunkts- eller årskarakte- rer, men kursisterne kan, hvis de anmoder derom, få deres stand- punkt vurderet af faglærerne.

Der holdes eksamen i alle fag undtagen fællesfagene musik, form- ning og idræt.

En kursist, der ved udgangen af første kursusår har fået 00 el- ler 03 i en prøve, kan indstille sig til reeksamination i den førstkommende sygeeksamenstermin. Det samme kan en kursist, der har aflagt prøve i alle sine fag, men ikke har bestået eksamen. Enhver kursist, der ønsker at forbedre en karakter, kan genind- stille sig til eksamen i de ordinære eksamensterminer, dog højst to gange.

Skolen kan ikke som tidligere nægte en elev oprykning i næste klasse på grund af et for dårligt standpunkt, men kun tilråde at gå en klasse om eller forlade skolen. Derimod kan direktoratet

efter skolens indstilling nægte en elev tilladelse til at gå til eksamen i afsluttende fag og dermed også (for 2.g, 1.g og 1. HF) til oprykning i næste klasse, hvis vedkommende har et for stort antal forsømmelser eller ikke har afleveret det krævede antal skriftlige opgaver.

PRAKTISKE REGLER.

Alle elever har mødepligt og pligt til at besvare stillede skriftlige opgaver. I tilfælde af sygdom gives skriftlig meddelelse til indre inspektor, adjunkt J. Jensen, snarest efter sygdommens ophør. Meddelelsen underskrives af eleven selv, hvis vedkommende er fyldt 18 år, ellers af en af forældrene. Ønskes tilladelse til fravær af andre grunde end sygdom, skal man henvende sig til rektor. Sådant tilladelse gives kun, hvis der foreligger meget væsentlige grunde. Lærebøger udlånes gratis. De skal forsynes med bind og navneseddel. Fra skolens bibliotek må bøger normalt ikke hjemlånes, men bøgerne kan anvendes i skoletiden, herunder i mellemtimer, da bibliotekslokalet er åbent hver skoledag. De af bibliotekets bøger, der er anbragt i de forskellige faglokaler, kan man dog låne med hjem efter aftale med de pågældende lærere.

Lommeregnerne anvendes i undervisningen i en række fag og er tilladt hjælpemiddel ved skriftlig eksamen. Mange elever foretrækker at benytte egen lommeregner, hvilket også er tilladt, såvel til daglig, som til eksamen, vel at mærke når maskinen opfylder nedenstående minimums- og maksimumskrav. Minimumskrav: De fire regningsarter. Funktionerne \sqrt{x} , $1/x$, y^x , sin, cos, tg, log og ln, grader og radian, INV-tast, hukommelse, parenteser, slettetast, eksponentiel notation.

Maksimumskrav: Maskinen må ikke kunne programmeres via mag-netkort, bånd eller lignende.

Lejlighedsvis afholdes morgensamling efter 1. time. Dette sker, hvis rektor, adm. inspektor eller elevråd har meddelelser at give, der ikke egner sig til opslag. Morgensamlingen bekendtgøres ved opslag, normalt dagen i forvejen. Deltagelse er obligatorisk.

Ringetiderne er følgende:

1. lektion	8.15 - 9.00	5. lektion	12.10 - 12.55
2. lektion	9.05 - 9.50	6. lektion	13.05 - 13.50
3. lektion	10.10 - 10.55	7. lektion	14.00 - 14.45
4. lektion	11.00 - 11.45	8. lektion	14.50 - 15.35

STUDIEVEJLEDNING.

Hver klasse har en studievejleder, dvs. en lærer, der underviser i studieteknik og erhvervsvejledning, og som desuden står til rådighed gennem hele studietiden med personlig rådgivning. Hver af skolens seks studievejledere har fast træffetid i skoletiden. Denne træffetid bliver bekendtgjort ved opslag på opslagstavle i centralgarderoben snarest muligt efter skoleårets begyndelse.

Når eleverne i andet halvår af 1.g. skal vælge gren, forbereder studievejlederen valget ved i nogle lektioner at give oplysning om de enkelte grenes særfag. Vejledningen i forbindelse med grenvalget indebærer et samlet arrangement, fordelt på de to linier, hvor lærere og elever fra de forskellige grene søger at give eleverne et dækkende indtryk af, hvad undervisningen på de forskellige grene indebærer. En tilsvarende studie- og erhvervsorientering finder sted i 2.HF, hvor studievejlederen tillige vejleder de studerende i forbindelse med udarbejdelsen af den store skriftlige opgave, "andetsårsopgaven", der skal skrives der.

I 2.g. ligger hovedvægten på egentlig erhvervsvejledning. Disse timer udgør dels en introduktion til valget af uddannelse efter stud.eks/HF-eks., og dels en indledning til den individuelle vejledning.

De vigtigste spørgsmål i 3.g. er økonomi, adgangsbe- grænsning og tilmeldelse til den ønskede uddannelse. Hvis man endnu ikke har valgt, hvad man vil være, er det på høje tid at finde ud af det på dette tidspunkt. Det må være rimeligt at besøge studievejlederen mindst én gang.

Vejlederkontorerne ligger i den gamle rektorbolig syd for skolen. 2.og 3.g. og 2.HF får lejlighed til at deltage i et studieorienterende møde med studenter fra universiteter og læreanstalter samt fra seminarierne. De vil også få lejlig- hed til at deltage i et lignende arrangement med en række an- dre uddannelser: handelsskoler, den sociale højskole, tekni- kum o.a.

Elever med særlige problemer af personlig art bør omgående henvende sig til studievejlederen. Han kan evt. henvise til specialist, hvis det skulle være nødvendigt.

MØDEPLIGTEN.

Både ved HF og gymnasiet er der mødepligt og pligt til at af- levere stillede skriftlige opgaver. En af grundene hertil er, at man i en række fag kan nøjes med at opgive en del af stoffet til eksamen, hvis skolen kan garantere, at man har fulgt under- visningen i fornødent omfang. Af denne grund føres der omhygge- lig kontrol med elevernes fremmøde.

Desuden skal eleverne selv aflevere seddel om deres forsømmel- ser. Se under "Praktiske regler". Her skal påpeges, at et for- mål med elevernes seddelaflevering er at forhindre fejl i sko- lens forsømmelseskontrol.

Hvis skolen konstaterer, at en elevs forsømmelser antager et urimeligt omfang, indkaldes eleven til samtale med rektor - i HF tillige med studievejlederen.

Fortsætter forsømmelserne bliver eleven i anbefalet brev opfordret til at forbedre sit fremmøde.

Dersom dette heller ikke hjælper vil eleven normalt blive indberettet til direktoratet for gymnasieskolerne og HF, der har den endelige afgørelse i sådanne sager. En gymnasiast vil normalt blive henvist til at gå til eksamen som privatist, d.s.v. han skal op i alle fag med fuldt pensum og uden undervisning fra den dag afgørelsen er truffet.

En HF'er skal tilsvarende gå til eksamen som selvstuderende, d.v.s. med fuldt pensum og uden undervisning. (HF'ere skal i alle tilfælde, i modsætning til gymnasiaster, til eksamen i alle fag).

I ganske særlige tilfælde vil det kunne indtræffe, at en sådan elev får lov til fortsat at følge undervisningen.

I særlige grelle tilfælde vil en total bortvisning kunne finde sted.

HOLBERG-FONDET.

Det har været tradition på skolen, at der hvert år - i forbindelse med Holbergs fødselsdag - arrangeres en revy.

Indtægter herfra og evt. fra andre kilder anbringes i et fond, Holberg-fondet. Pengene har i sin tid været brugt på skolens lejrhytte ved Lillebælt.

Holberg-fondet bruges nu bl. a. til at finansiere lån til elever, som i en periode har økonomiske vanskeligheder. Henvendelse herom til rektor.

SKOLENS ADMINISTRATION

- Statsskole Skolen er en statsskole og er under administration af en afdeling i undervisningsministeriet, der hedder direktoratet for gymnasieskolerne og HF. Direktoratet har den endelige afgørelse i en del sager.
- Direktoratet
- Rektor Rektor Eigil Lassen er skolens daglige leder og er dermed den ansvarshavende over for direktoratet.
En række lærere bistår rektor med administrationen.
- Administrativ inspektor Administrativ inspektor har til opgave at bistå rektor med administrationen i almindelighed og bl.a. tilrettelægge eksamen, terminsprøver, årsprøver og forældremøder, foretage beregning af timetal, ekspedere sager vedrørende befordringsgodtgørelse samt deltage i udarbejdelse af årsskrift. Han foretager tillige de daglige skemaændringer, der følger af læreres sygdom m.v.
- Lkt. F.C.Franzen
- Indre inspektor
- Adj. J. Jensen Indre inspektor sørger for opretholdelse af almindelig god ro og orden på gange, i garderobe og kantine, opbevarer fundne sager og fører forsømmelsesprotokollerne. Til ham skal både gymnasie- og HF-elever aflevere skriftlig meddelelse om evt. fravær og grunden hertil. Eventuelle ønsker om fritagelse for undervisning af anden grund end sygdom - familiefester eller lignende - rettes derimod som nævnt under "Praktiske regler" til rektor. Indre inspektor står også for praktiske spørgsmål i forbindelse med skriftlige prøver.

Regnskabsfører:	Ingrid Lorenzen
Sekretær:	Ellen Bram
Skemalægger Adj. F. Dræby	Skemalæggeren lægger timeplan 2 gange årligt.
Studievejledning for H.F.	Vedrørende studievejledernes arbejde se side 13.
Studielkt. H.Fich Adj. Thomas Ege- lund Poulsen.	Fra 1.8.1979 Adj. Mogens K. Sørensen.
Studievejledning for gymnasiet	Vedrørende studievejledernes arbejde se side 13.
Lkt. K. Holt og Adj. Jens Chr. Gjesing.	Sproglig.
Adj. M. Pedersen og Adj. Poul Sø- rensen.	Matematisk. Fra 1.8.1979 tillige Adj. Ane Lise Jacobsen.
Boginspektør Adj. O. Ullby	Boginspektør leder samlingen af lærebøger og foretager anskaffelse af nye samt af papir. I nogle tilfælde foretager han tillige uddeling og indsamling af lærebøger, mens dette i andre tilfælde gøres af klassens lærere.
Bibliotekar Lkt. Aa. Wielandt	Biblioteket er opdelt i 3 afdelinger: <u>1. Læsesal/håndbogsbibliotek. Bibliotek</u> Bibliotek 1. Her står en række opslagsværker og håndbøger, samt faglitteratur for en række fag (de ikke-repræsenterede fag benytter egne depoter og undervisningslokaler). Håndbogsbiblioteket rummer ca. 3.200 bind, ordnet efter det almindeligt anvendte decimalsystem for biblioteker. Det er i skoletiden åbent for alle elever og kan benyttes i mellemtimer og i den tid, man f. eks. venter på en busafgang efter skoletid. Der må ikke foregå undervisning i dette lokale.

2. Bibliotek 2 (Dansk 4; indgang gennem depot A). Her findes særlig litteratur for faget dansk. Til brug for "supplerende læsning" i HF er der oprettet en mindre udlånsafdeling (dansk og udenlandsk skønlitteratur). Sektionen udbygges stadig. Udlån sker gennem skolens dansklærere. I dette lokale er der mulighed for lejlighedsvis undervisning, gruppearbejde og lignende.

3. Bibliotek 3. I dette rum står en del af skolens bestand af gamle og ældre værker. Lokalet benyttes til møder af forskellige art.

Pedel: 0. Uldal

Pedelmehjælpere: Chr. Wolf og N.E. Kjær.

Kantinen: Kantinen drives af fru Schack, der ikke er ansat af skolen, men samarbejdsudvalget har tilsyn med kantinens drift og regnskab.

Elevrådet: Vores elevråd består af en repræsentant fra hver klasse og en elevrådsledelse, kaldet koordineringsudvalget, (KOORD) bestående af ialt fire elever fra gymnasiet og HF, som er valgt på en årlig elevforsamling. Elevrådets indflydelse afhænger i høj grad af, hvor stor opbakning det har blandt eleverne og af hvor aktive eleverne er.

I det forløbne år har elevrådet bl.a. beskæftiget sig med kantineforholdene på skolen. Da vi i denne sag ikke fik massiv støtte fra eleverne, har det ikke været muligt, at opnå de resultater vi kunne have ønsket os. I andre sager har vi imidlertid haft større succes. F.eks. lykkedes det os efter flere års pause at få startet en løbende udgivelse af et skoleblad, Pæretræ og Literis. Det er her væsentligt at understrege, at det er eleverne selv, og ikke bladredaktionen, der skal skrive bladet. Derudover har vi i elevrådet arbejdet med en del praktiske problemer, så som træk i sprogfløjen, tilladelse til knallertparkering i cykelkælderen, regler om rygning og lign.

I forbindelse med det meget omdiskuterede cirkulære om passivitet i undervisningen blev der afholdt en elevforsamling, hvor man vedtog en resolution mod cirkulæret, som blev sendt til undervisningsministeren og de lokale aviser. Ved samme lejlighed blev der vedtaget en resolution, som udtrykte støtte til lærernes aktion i forbindelse med overenskomstforhandlingerne.

Til behandling af væsentlige sager, bliver der nedsat et udvalg. Her har alle skolens elever mulighed for at deltage og gøre deres indflydelse gældende. Af sådanne udvalg har vi haft et kantineudvalg og et udvalg til at kortlægge problemerne omkring bustransport. Desuden er der en række faste udvalg, hvor eleverne ofte samarbejder med lærerne. Af

disse udvalg kan nævnes, fællestimeudvalget, festudvalget, årsprøveudvalget, introduktionsudvalget og samarbejdsudvalget. Efter introduktionsarrangementet hvor du får mere at høre om elevrådet, vil KOORD forsøge at arrangere en week-end tur for det nye elevråd, så vi kan lære hinanden at kende og få arbejdet i gang.

*Søren, Flemming, Lars, Svend-Åge og Eva,
medlemmer og suppleant til KOORD.*

Lærerrådet

Lærerrådet består af rektor og alle skolens fastansatte lærere. Blandt medlemmerne vælges en formand. Til lærerrådets møder kan inviteres elevrepræsentanter, der kan deltage i debatten, men uden stemmeret. Elevrepræsentanterne må dog ikke være til stede, når der behandles emner, der kan afgøres endeligt i samarbejdsudvalget, ved behandling af læreres ansættelsesforhold og ved debat om time- og fagfordelingsplanen.

Lærerrådet kan træffe den endelige beslutning ved fordeling af stipendier og legater og om årsprøvernes ordning og omfang. Desuden afsender lærerrådet ansøgninger til direktoratet om forsøgsundervisning, introduktionskurser og anskaffelse eller fornyelse af undervisningsmidler. Rådet skal også fordele midlerne fra de årlige

bevillinger mellem fagområderne. Endelig har lærerrådet i nogle sager kun høringsret, d.v.s. at rektor kan træffe den endelige afgørelse. Dette gælder elevoptagelsen, time- og fagfordelingsplanen, fagkombinationen i stillingsopslag og principper for ekskursioner. Det samme gælder for såvidt også antallet af klasser og grenhold, men som nogle vil vide, har direktoratet her den endelige afgørelse.

Udvalg

Lærerrådet kan nedsætte udvalg. Her på skolen findes der blandt andet et økonomiudvalg, et årsprøveudvalg og et legatudvalg.

Der findes også udvalg, der ikke direkte er underlagt lærerrådet; nemlig samarbejdsudvalget og fællestimeudvalget. Fælles for disse to udvalg er, at det også har elever som medlemmer.

Samarbejdsudvalget

Samarbejdsudvalget består af rektor som formand, lærerrådsformanden, tre lærere valgt af lærerrådet og fire elever, valgt af elevrådet. Blandt de tre valgte lærere skal mindst en undervise på HF; tilsvarende gælder, at mindst en af eleverne skal være en HF-elev. Indkaldelse foretages, når mindst tre medlemmer eller rektor forlanger det. Udvalgets opgave er at fremme gensidig information og samarbejde mellem elever og lærere. Valgene gælder for et skoleår og de foretages snarest efter sko-

leårets begyndelse.

Samarbejdsudvalget har inden for de bevillingsmæssige rammer besluttende myndighed, hvad bl.a. angår fællestimer, studiekredse, elevfaciliteter, fritidsaktiviteter, visse fester, sportsstævner m.m. Udvalget affatter desuden skolens ordensregler. På dagsordenen kan ikke optages sager, der enten vedrører fag- og timefordelingsplanen eller den enkelte lærers forhold eller undervisning.

Fællestimeudvalget

I fællestimeudvalget har både elever og lærere plads. Udvalget planlægger og arrangerer fællestimer for alle skolens elever. Arrangementerne kan være foredrag, film, teaterforestillinger eller andet, der formodes at have en almen interesse. (Se afsnittet om "Fællestimer").

Lærerforsamlingen (gym.)

Lærerforsamlingen består af alle lærere, der underviser gymnasieelever på skolen. Rektor indkalder og leder lærerforsamlingen. Der afholdes normalt et møde forud for en udlevering af en karakterbog. I lærerforsamlingen diskuteres klassens forhold i almindelighed og de enkelte elevers standpunkt i særdeleshed. Der kan blandt andet gives råd og vejledning om en elevs oprykning i en højere klasse. Eleven og dennes forældre har den endelige afgørelse om oprykningen. Hvis en elev enten har forsømt meget eller ikke afleveret de krævede skriftlige opgaver,

skal lærerforsamlingen og rektor tage
affære. (Se afsnittet om "mødepligten").

B. Elever og lærere.

BESTÅET EKSAMEN 1978.

HF.

2p.

1. Andersen, Birgitte
2. Christensen, Henning Bo
3. Colmor, Nina
4. Cording, Susan
5. Gripping, Judith
6. Hansen, Finn
7. Hansen, Steen
8. Jensen, Per Gøbel
9. Jensen, Pia Bülow
10. Kastbjerg, Marianne
11. Kleemann, Lone
12. Lorentzen, Dorit
13. Lund, John
14. Madsen, Kjeld Henry
15. Petersen, Lene
16. Rasmussen, Michael
17. Schmidt, Agnete Thorup
18. Schrøder, Gyrid
19. Skovrup, Hans Kristian
20. Skov, Karen
21. Steffensen, Hans Kr.
22. Svenningsen, Hanne
23. Sørensen, Ole

2q.

1. Christensen, Erik Damgaard
2. Gildberg, Ole
3. Hage, Anne
4. Hansen, Ellen
5. Hansen, Kirsten Østergaard
6. Holm, Susanne
7. Jensen, Christiane
8. Jensen, Inge
9. Kluge, Olaf
10. Kragelund, Tony
11. Kyster, Else Marie
12. Lassen, Stig
13. Mahler, Kim
14. Mikkelsen, Aksel Gaarde
15. Nielsen, Gudrun
16. Petersen, Jørgen S.
17. Petersen, Pia
18. Rieck, Bent Henning
19. Schmidt, Kirsten
20. Sloth, Lone
21. Styrk, Helle

2r.

1. Andersen, Paul Schmidt
2. Caspersen, Laurids
3. Eriksen, Minna
4. Falk, Annette
5. Fink, Hans
6. Hansen, Søren Bruun
7. Jahns, Bent
8. Jensen, Erik Korsgaard
9. Larsen, Jørgen
10. Maron, Finn
11. Muxøll, Anne
12. Ohlsen, Birgit
13. Olsen, Gisela
14. Paulsen, Ejnar
15. Petersen, Elly
16. Petersen, Gitte
17. Rasmussen, Annette Skøtt
18. Rasmussen, Per V.
19. Rohwer, Anita
20. Sørensen, Elna
21. Tychsen, Britta
22. Weber, Aase

SPROGLIGE.

3a.

1. Andersen, Hans Møller
2. Andersen, Jørn Marquardt
3. Andersen, Kirsten
4. Clausen, Birgit
5. Fricke, Susanne
6. Gether, Birgitte
7. Hansen, Jette
8. Haagensen, Erik
9. Jensen, Morten Frovin
10. Maron, Elna
11. Pedersen, Bente (Taps)
12. Pedersen, Bente (Had.)
13. Pedersen, Claus V.
14. Pedersen, Lars
15. Selmann, Connie
16. Søby, Susanne
17. Thomsen, Kim

3b.

1. Burkandt, Berith
2. Ellegaard, Birgitte
3. Etzerodt, Helene
4. Hansen, Inge Merete
5. Hartmann, Lisbeth
6. Hjorth, Per Lindegård
7. Jensen, Else Marie
8. Laesen, Kirsten
9. Liboriussen, Lone
10. Lunderskov, Anette
11. Meyer, Jette
12. Nielsen, Kirsten
13. Petersen, Jane
14. Ripperger, Frits
15. Schmidt, Michael
16. Sørensen, Morten
17. Trolle, Connie
18. Winther, Helle

MATEMATISK.

3c.

1. Alsgren, Jan
2. Bentzen, Christel
3. Bojsen, Uwe
4. Bork, Claus
5. Burich, Finn
6. Juhler, Bent
7. Jürgensen, Leif
8. Jørgensen, Ulla Beck
9. Krogstrup, Hanne Kath.
10. Lund, Tove
11. Madsen, Lars Scharff
12. Mortensen, Vibeke
13. Rosendahl, Helle
14. Sørensen, Niels Chr.

3x.

1. Andresen, Connie
2. Christensen, Ole Søgaard
3. Christiansen, Karl
4. Christiansen, Markus
5. Dige, Hans Henrik
6. Duus, Anne Karin
7. Frandsen, Olaf Vestergaard
8. Hansen, Niels-Jørgen
9. Kristensen, Bent Erik
10. Lindegaard, Jacob
11. Madsen, Søren Sørensen
12. Nielsen, Per
13. Nissen, Mogens
14. Rasmussen, Vibeke
15. Schack, Sten

3y.

1. Andersen, Hans Jørgen
2. Drud, Dorthe Plesner
3. Gram, Erik
4. Hansen, Birthe Søndergaard
5. Iversen, Lisbeth Mørk
6. Jensen, Jette Ramsgaard
7. Kjær, Lars Andersen
8. Kongsted, Paul-Chr.
9. Larsen, Ole Riis
10. Lehmann, Peter Holberg
11. Nielsen, Jytte
12. Nissen, Kirsten Dall
13. Petersen, Jørn
14. Petersen, Kirsten
15. Phillipsen, John
16. Rasmussen, Lars Campradt
17. Roed, Keld
18. Schmidt, Marianne
19. Schultz, Kirsten
20. Tost, Bjarne
21. Øllgaard, Knud

3z.

1. Andersen, Bo Lund
2. Bonde, Torben
3. Christensen, Erland
4. Corydon-Petersen, Birgit
5. Fich, Lars Brorson
6. Gellert, Jane
7. Gyldenkærne, Dorthe
8. Hansen, Gitte Friis
9. Hansen, Niels W.
10. Hansen, Susanne Toft
11. Hansen, Verner Holst
12. Heilesen, Poul
13. Henriksen, Per Kalborg
14. Jacobsen, Jens Ole
15. Johansen, Ole
16. Nielsen, Jens Otto
17. Pedersen, Anne Spanggaard
18. Pedersen, Lars Bo
19. Schmidt, Nils
20. Skov, Jette
21. Sørensen, Jan
22. Thomsen, Bjarne

3u.

1. Bjerre, Lars
2. Buch, Jep
3. Colstrup, Martin
4. Dauer, Poul
5. Frandsen, Peter Lund
6. Holbech, Johanne
7. Ipsen, Ole Kofoed
8. Jensen, Bente Aaskov
9. Jensen, Hanne Marie
10. Johansen, Joan
11. Knudsen, Leif Barbré
12. Ladegaard, Bente
13. Lauritzen, Susanne
14. Maron, Kim
15. Nielsen, Anders Thume
16. Nielsen, Carsten
17. Rasmussen, Jutta
18. Schmidt, Knud-Erik
19. Skau, Ole
20. Svendsen, Per Snitkjer
21. Thuesen, Kurt
22. Westerlund, Gunhild

ELEVLISTE 1978/79.

HF.

l.p.

1. Andersen, Sten K.
2. Andersen, Ulla
3. Bjerrum, Margit
4. Fitzpatrick, Eva
5. Forsberg, Hanne
6. Foxil, Anne K.
7. Fredensborg, Birgitte
8. Freytag, Gitte
9. Hansen, Flemming Smith
10. Johannsen, Bente
11. Jørgensen, Annette
12. Kjær, Helle
13. Lageri, Susanne
14. Lythje, Brian
15. Løye, Stig
16. Nielsen, Birgit
17. Nielsen, Lennart H.
18. Noer, Tove
19. Rathgen, Karen
20. Sandholdt, Lene B.
21. Vølcker, Eva
22. Weitling, Carsten

l.q.

1. Andersen, Malene
2. Bruun, Svend-Åge
3. Gripping, Vibeke
4. Hansen, Birgit
5. Hansen, Carsten Skovlund
6. Hansen, Helle
7. Hansen, Karen
8. Hedegaard, Birthe
9. Heiselberg, Conny
10. Holm, Per
11. Hübbe, Mette
12. Jensen, Birthe R.
13. Jensen, Helle
14. Jeppesen, Jytte
15. Jørgensen, Birgit
16. Kristensen, Jens V.
17. Madsen, Hanne B.
18. Nielsen, Connie Langberg
19. Nissen, Ann
20. Olesen, Hanne
21. Ratz, Gitte
22. Schmidt, Hans Erik
23. Sørensen, Annette A.
24. Toft, Hanne

2p.

1. Andersen, Lone
2. Bladt, Nanna Kristine
3. Hansen, Jytte
4. Hansen, Kirsten Lund
5. Hygum, Hanne
6. Jensen, Lone
7. Jessen, Peter Kjær
8. Juhl, Nina
9. Kehlet, Ulla
10. Lange, Kirsten
11. Mikkelsen, Joan
12. Muñiz, Maria
13. Møller, Niels Ladegaard
14. Møller, Ole Ritz
15. Nielsen, Anne Marie
16. Nielsen, Karina Kirkegaard
17. Olsen, Randi
18. Petersen, Karin Lund
19. Schmidt, Grete Rahr
20. Sønnichsen, Marianne

2q.

1. Christensen, Hanne
2. Christensen, Svend Kjærulff
3. Gammelgaard, Ellen Margr.
4. Hansen, Hanne Lily
5. Hansen, Søren Torp
6. Holm, Jonna
7. Holst, Lone
8. Høybye, Mette
9. Jensen, Lone Havshøj
10. Jensen, Peter Kjær
11. Juhl, Anne Kristine
12. Jørgensen, Anne-Lene
13. Lund, Susanne
14. Mathiesen, Kirsten
15. Nykjær, Lena
16. Pedersen, Carsten
17. Pedersen, Erik
18. Rothmeier, Else
19. Thorsen, Andreas
20. Ørumgård, Lis
21. Østergaard, Hanne

2r.

1. Andersen, Jens Fersløv
2. Andersen, Kirsten
3. Bertelsen, Peter
4. Brink, Lene Margrethe
5. Brodersen, Dorte
6. Brodersen, Kirsten
7. Christensen, Lars
8. Hansen, Carl Emil Falbe
9. Hansen, Hanne Anette
10. Hansen, Michael Sehested
11. Hinrichs, Susanne
12. Jensen, Ole Priess
13. Juhl, Grethe
14. Pedersen, Conny
15. Pedersen, Lone Stahl
16. Petersen, Hanne
17. Roued, Lone
18. Simonsen, Jytte
19. Sparre, Anne Birgitte
20. Svenningsen, Helle
21. Aastradsen, Laila

1a.

1. Andersen, Bente
2. Boas, Hans Henrik
3. Bock, Tove
4. Davidsen, Ulla
5. Frandsen, Dorte Lund
6. Hansen, Bitten Schelde
7. Hansen, Steen
8. Hostrup, Jytte
9. Hybschmann, Lise
10. Jørgensen, Lars
11. Jørgensen, Lisbeth Zülau
12. Kusnitzoff, Ulla
13. Nielsen, Susanne
14. Pedersen, Lone
15. Pedersen, Torben Habekost
16. Petersen, Ghita Holst
17. Platz, Helle
18. Poulsen, Inge
19. Rudbeck, Marianne Grau
20. Schwendson, Lene
21. Schøning, Herdis
22. Skjøth, Helle
23. Sommerlund, Sigrid
24. Sørensen, Birgit
25. Tybjerg, Lise
26. Werncke, Helle

1b.

1. Christensen, Pia
2. Christensen, Tanja Bruhn
3. Dall, Vibeke
4. Degn, Lone
5. Egtved, Anne Marie
6. Glindebo, Kirsten
7. Hansen, Dorte
8. Jensen, Margit Roost
9. Johansen, Birgitte Yvonne
10. Juhl, Harriet
11. Kristensen, Helle
12. Lauritzen, Maj-Britt
13. Lausten, Anne
14. Magnussen, Vibeke
15. Mylin, Bettina
16. Nielsen, Birgitte
17. Nielsen, Jytte
18. Niemann, Lis
19. Olesen, Anette
20. Rasmussen, Lone
21. Schmidt, Karin
22. Schultz, Conny
23. Thomsen, Mette
24. Volf, Birgit
25. Ørneborg, Leif Lex

1c.

1. Almvig, Henrik
2. Arent, Annelise
3. Becker, Ingolf
4. Beier, Lissi
5. Culmbach-Hansen, Tove
6. Hansen, Uffe
7. Hansen, Vibeke
8. Janssen, Hanne
9. Jensen, Anette
10. Jensen, Ina Gröne
11. Jensen, Per Thykjær
12. Johansen, Asta
13. Lindberg, Lotte
14. Melchiorsen, Else Marie
15. Nielsen, Ann Møller
16. Nørgård, Inga
17. Paulsen, Lis
18. Petersen, Susanne Soltau
19. Rønholt, Lone
20. Simonsen, Laila
21. Stehmann, Bjarne
22. Svendsen, Niels Vandsø
23. Thomsen, Gurli
24. Vibholm, Birgitte
25. Wiese, Michael
26. Wind, Susanne
27. Winther, Maj-Britt
28. Aarøe, Hella

1d.

1. Damkjær, Tove
2. Gregersen, Anne Vibeke
3. Hansen, Henrik Popp
4. Hansen, Lone
5. Henriksen, Karin Grøndal
6. Jakobsen, Jens
7. Jakobsen, Niels Sandal
8. Jensen, Tove Elisabet
9. Jürgensen, Carsten
10. Kragelund, Ole
11. Krassel, Charlotte
12. Kristensen, Ebbe
13. Larsen, Bjarne
14. Larsen, Leif
15. Madsen, Jørn Peter
16. Olsen, Karin Ehlers
17. Paulsen, Sanne
18. Petersen, Krista
19. Rasmussen, Lars
20. Setzepfandt, Peter
21. Steffensen, Birgitte Hjorth
22. Sørensen, Bente Juhl
23. Sørensen, Helle Vest
24. Sørensen, Søren Bruun
25. Tolbøll, Karen
26. Æbelø, Jytte

lx.

1. Barsøe, Christian
2. Christensen, Britta Back
3. Føste Ulla
4. Hansen, Helle Friis
5. Hansen, Morten
6. Hinzl, Tenna
7. Juhl, Charlotte
8. Jørgensen, Hanne
9. Kjeldsen, Dorte
10. Kloth, Helle
11. Koch, Kurt
12. Kristensen, Morten Sveistrup
13. Køehn, Michael
14. Lorenzen, Arne
15. Nicolaisen, Annette
16. Nielsen, Tage Bradsted
17. Petersen, Bjarne
18. Petersen, Henning
19. Petersen, Torben
20. Pirk, Eva
21. Seide, Peter
22. Snitkjær, Helle
23. Sørensen, Helle

ly.

1. Andersen, Stig Balle
2. Bak, Helen
3. Brockdorff, Ole
4. Bunkenborg, Henrik
5. Clausen, Henning
6. Feidenhans'l, Margit
7. Hansen, Henrik Thornemann
8. Hansen, Susanne
9. Hartmann, Helle
10. Heuck, Carsten
11. Haagenen, Anne Lundby
12. Johansen, Christa
13. Kristensen, Bjarne
14. Laursen, Jan
15. Madsen, Svend Gottspenn
16. Mogensen, Peter
17. Nymand, Claus
18. Nørgaard, Hans Jørgen
19. Rasmussen, Lene
20. Ravn, Henrik
21. Sloth, Michael
22. Sørensen, John Wandahl
23. Thomsen, Anders Pagh
24. Tryk, John
25. Vilhelmsen, Dorte
26. Vaaben, Susanne
27. Warncke, Rut

1z.

1. Andersen, Henrik
2. Bendixen, Vibeke
3. Biede, Ole
4. Boisen, Kai
5. Christiansen, Hans
6. Cordes, Lars
7. Garde, Henrik
8. Gottfredsen, Susanne
9. Gram, Dorte
10. Gram-Hansen, Klaus
11. Heydenreich, Peter
12. Jensen, Ole Joachim
13. Jepsen, Ulla Aarøe
14. Larsen, Jess
15. Lauridsen, Jens Ole
16. Madsen, Peter Gottspenn
17. Mikkelsen, Hanne Dau
18. Mogensen, Jesper
19. Mouboe, Bent
20. Schmidt, Gregers
21. Skau, Nis Kloppenborg
22. Theilgaard, Anne Mette
23. Thomsen, Lene Beck
24. Vadmand, Bente
25. Vejen, Lisbeth
26. Wenzell, Morten

1u.

1. Berthelsen, Hanne
2. Bjørneboe, Lars
3. Brødsgaard, Svend Erik
4. Fogh, Birte
5. Frandsen, Henrik Hasling
6. Gram, Birgit
7. Hansen, Birgit
8. Hansen, Jacob Bagge
9. Hansen, Søren Juhl
10. Jensen, Charlotte la Cour
11. Jensen, Helle
12. Jensen, Simon
13. Jørgensen, Carsten Gravlund
14. Kidmose, Ulla
15. Kjærulf, Jens Peter
16. Larsen, Anette
17. Larsen, Gunnar
18. Mortensen, Henning Kaag
19. Nielsen, Søren
20. Pedersen, Carsten
21. Schmidt, Lone
22. Skov, Grethe
23. Westerlund, Inger Kristine
24. Wobeser, Lisbeth

1v.

1. Andersen, Annette Meyenburg
2. Christensen, Jan Dall
3. Christensen, Peter Vaupell
4. Drud, Christel
5. Enemark, Annette
6. Hansen, Anette
7. Hansen, Birthe Goth
8. Hansen, Jørgen
9. Henningsen, Ulla
10. Jensen, Hanne Stokbro
11. Jensen, Kirsten
12. Jungersen, Marianne
13. Lauridsen, Birgit
14. Madsen, Iben Lysdal
15. Marcussen, Bente
16. Meldgaard, Helle
17. Mikkelsen, Niels-Christian
18. Mogensen, Georg
19. Mouritsen, Eva
20. Nielsen, Lone Holmelin
21. Nissen, Dorthe Søvang
22. Olsen, Per Kamp
23. Petersen, Kurt Petri
24. Schnügger, Bettine
25. Stryhn, Hanne
26. Vind, Svenn Dall

2a.

- S 1. Balle, Lene
- S 2. Boysen, Lone
- S 3. Buss, Ulla
4. Christensen, Lise Fog
5. Fries, Lene
- S 6. Frøslev, Tina
7. Faaborg, Thomas
8. Gaarde, Johanne
9. Junker, Hans
- S 10. Krab, Conny
11. Lind, Lone
- S 12. Mortensen, Carsten
- S 13. Nielsen, Benthe Fogh
- S 14. Nielsen, Henriette Nortvig
- S 15. Nielsen, Lars Pryds
16. Nørgaard, Inge
- S 17. Pedersen, Bodil
18. Persson, Christina
19. Poulsen, Hanne Marie Marott
- S 20. Robl, Lars Chr.
- S 21. Schade, Christian
22. Schmidt, Hanne
23. Sørensen, Kirsten
24. Vilain, Charlotte

2b.

1. Bielefeldt, Karen
2. Christensen, Bent Piet
3. Christiansen, Pia
- S 4. Culmbach-Hansen, Anne
5. Hattesen, Lars
6. Hostrup, Doris
- S 7. Jensen, Marianne Zeuner
8. Jørgensen, Bo Illum
9. Jørgensen, Jette
10. Kirkeby, Elise
11. Kjems, Lis
- S 12. Lehrskov, Hanne
13. Lyster, Helle
- S 14. Muurholm, Helge Halfdan
- S 15. Muurholm, Roar Asger
- S 16. Møller, Tove
- S 17. Nielsen, Karen Boesgaard
18. Nielsen, Tove Høyrup
19. Nissen, Hans Jørgen
- S 20. Olsen, Birgit
21. Pedersen, Anne Precht
22. Perschke, Hanne
- S 23. Petersen, Sanne
24. Stensdal, Hanne
- S 25. Søgaard, Helle
26. Thomsen, Jan
- S 27. Tækker, Lone

2x.

- N 1. Andersen, Annette Popp
- N 2. Andresen, Helle
3. Barasinski, Jan
- N 4. Barsøe, Gerda
- S 5. Bruun, Mikael Jessen
- S 6. Carstensen, Poul
- N 7. Christensen, Poul Erik
8. Daugaard-Hansen, Lars
9. Ernst, Ove
- N 10. Frandsen, Torben
- S 11. Hansen, Dorthe Gitte
- N 12. Iversen, Tove Lind
- S 13. Jensen, Hans
- N 14. Jepsen, Torben Aarøe
- S 15. Jørgensen, Vivi Løvfelt
16. Kjærulf, Bente Hauskov
- N 17. Koch, Arne
- N 18. Læsøe, Birthe
- S 19. Møller, Peter
20. Pedersen, Jens Preben
- N 21. Schmidt, Hanne
22. Schmidt, Karin

2y.

1. Bendsen, Henrik
2. Christensen, Roger
3. Christiansen, Christian
- N 4. Dam, Britta
- N 5. Hansen, Gitte Agerskov
- N 6. Hansen, Karin
- N 7. Hellesøe, Runa
8. Jakobsen, Hanne
- N 9. Jensen, Anette
- N 10. Jepsen, Kirsten
- N 11. Kristensen, Kristian Thorup
- N 12. Lauritsen, Anette
13. Lindegaard, Jens Peter
- S 14. Lybæk-Hansen, Esper
15. Madsen, Brian Søgaard
- N 16. Nygaard, Michael
17. Paulsen, Bo Borgen
- N 18. Persson, Torben
- N 19. Petersen, Birgitte Kræmer
20. Petersen, Leif
- N 21. Roed, Ove
22. Rosenlund, Christian
- N 23. Svendsen, Lone
- N 24. Sørensen, Lone Krogh

2z.

1. Andersen, Kim Just
- S 2. Arent, Torben
- S 3. Bossen, Inge Haugaard
4. Bruhn, Allan
- S 5. Byriell, Arne
6. Davidsen, Ole
7. Jørgensen, Susanne
8. Kjær, Birgitte
- S 9. Kristiansen, Mogens
- S 10. Martinsson, Lisbeth
11. Mortensen, Helle
12. Nielsen, Pia Bjerregaard
- N 13. Pedersen, Jørgen Orbansen
14. Petersen, Claus Ørnhøj
15. Petersen, Frank Drescher
- S 16. Raun, Hans Erik
- S 17. Ruge, Dorte
- S 18. Schaumann, Kim
- S 19. Stoltenberg, Tom
- N 20. Strauss, Per
- N 21. Sørensen, Per Thy
- S 22. Øvall, Annette

2u.

- N 1. Boisen, Morten
- N 2. Gellert, Marianne
- S 3. Gyldenkærne, Asta
- N 4. Hansen, Jens-Jørn
- 5. Hansen, Jette
- N 6. Hansen, Sven Krongård
- S 7. Hansen, Søren
- 8. Iversen, Tove
- N 9. Jacobsen, Grethe Marie
- N 10. Jepsen, Nis Chr. Lund
- N 11. Jørgensen, Erika
- 12. Krogh, Poul Erik
- N 13. Madsen, Lone
- N 14. Pedersen, Eva Sole
- N 15. Petersen, Kim Petri
- S 16. Plum, Lise
- N 17. Poulsen, Bodil
- S 18. Sanderbo, Henrik
- 19. Smedegaard, Niels Chr.
- N 20. Tast, Peter Hansen

3a.

- 1. Beier, Inga
- 2. Buch, Ann
- 3. Detlefsen, Doris
- 4. Egerup, Charlotte Birgitte
- 5. Hansen, Susanne Marott
- 6. Henriksen, Lars Braae
- 7. Jensen, Kim Iversen
- 8. Kjøng, Birgitte
- S 9. Meyer, Michael
- S 10. Nielsen, Hannah
- 11. Nørregaard, Marianne
- 12. Poulsen, Helle
- 13. Rasmussen, Grethe
- S 14. Rasmussen, Liselotte
- 15. Rønholt, Anne Marie
- 16. Schmidt, Connie
- 17. Schwarz, Susanne
- 18. Skousen, Flemming
- S 19. Skov, Anne
- 20. Stausbøl, Søren
- S 21. Vibholm, Anne

3b.

- S 1. Christensen, Laila Møller
- 2. Colmor, Susanne
- 3. Eriksen, Eva-Marie
- S 4. Haugaard, Laila
- 5. Jensen, Karsten Majgaard
- 6. Jensen, Kirsten
- S 7. Juul, Ole Linnet
- 8. Jørgensen, Agnete
- S 9. Jørgensen, Bente Mosgaard
- 10. Klokrose, Marianne
- S 11. Knudsen, Inger
- 12. Kristensen, Jens Erik
- S 13. Krogh, Dorte
- 14. Larsen, Susan
- S 15. Madsen, Niels-Jørgen Bredal
- S 16. Nielsen, Carl Gellert
- S 17. Nielsen, Dina Gellert
- 18. Nielsen, Marianne Alsing
- S 19. Thomsen, Marianne
- 20. Thygesen, Kirsten
- 21. Taaning, Inger

3c.

- 1. Andersen, Nina Bach
- 2. Barsøe, Lars
- S 3. Bertelsen, Gertrud
- 4. Borg, Vivi
- 5. Carstensen, Anna-Marie
- 6. Gram, Dagmar
- S 7. Havreballe, Karen
- 8. Jepsen, Arne
- 9. Kley, Marianne
- S 10. Lorenzen, Kirsten
- 11. Martinussen, Rikke
- 12. Mortensen, Ann
- 13. Nielsen, Susanne Beck
- 14. Nørgaard, Sylve
- 15. Ottsen, Dorthea
- 16. Pedersen, Kent
- 17. Poulsen, Tine
- 18. Siersbæk, Ruth
- 19. Trojahn, Kaj

3x.

1. Biehl, Heinrich
- N 2. Boysen, Jørn
3. Erichsen, Else Marie
- N 4. Gøbel, Jette
- N 5. Hansen, Inger
6. Jensen, Ole Maigaard
- N 7. Jensen, Susanne
8. Juhl, Jørgen
- N 9. Juhl, Poul
- N 10. Jørgensen, Dorte
- N 11. Kirsch, Poul
- N 12. Klaaborg, Anne Marie
- S 13. Koustrup, Ulla
14. Mortensen, Kim
- N 15. Nielsen, Bodil
16. Petersen, Jette
17. Petersen, Poul Erik
18. Rasmussen, Karin
19. Schmidt, Eva Husum
- N 20. Steffensen, Kirsten
21. Thimsen, Nils Christian
22. Thomsen, Anne Riis
23. Vindel, Poul Anker
- N 24. Viuff, Hans Juhl

3y.

- N 1. Andersen, Jørgen Ingemann
2. Boldt, Lone
3. Carstensen, Susanne
- N 4. Erlang, Kirsten
- N 5. Gyldenkærne, Dorthe
- N 6. Hansen, Lis Hauge
7. Have, Kjeld
8. Hjorth, Tommy
9. Jensen, Preben Stig
- N 10. Kidmose, Dorthe
11. Kristensen, Helle Thorup
12. Light, Hans Henrik
- N 13. Mattson, Lars
14. Nielsen, Christian
- S 15. Nielsen, Søren
- N 16. Olsen, Hanne
17. Schmøckel, Kirsten
18. Schrøder, Johannes
- N 19. Sommerlund, Orla
20. Staub, Bente
21. Sørensen, Bent
22. Tost, Kim
23. Woller, Kirsten

3z.

1. Andersen, Allan Glargård
- N 2. Hannibal, Anne-Lise
- N 3. Hansen, Gitte Vedel
4. Hansen, Jens Christian
5. Hansen, John Ærø
6. Høier, Steen
- N 7. Jacobsen, Hans Christian
- N 8. Jakobsen, Lene
- N 9. Jessen, Marianne Rudbeck
10. Kusnitzoff, Michael
- N 11. Larsen, Jan Bønning
- S 12. Madsen, Lars
- N 13. Olsen, Janne Rosenfeldt
- N 14. Olsen, Vibeke Westergaard
- N 15. Pedersen, Niels Hansen
16. Poulsen, Jan Erik
- S 17. Rasmussen, Jan Rix
- S 18. Rohden, Jytte
19. Schmidt, Jan
- N 20. Sørensen, Tage
- N 21. Truelsen, Susanne
- N 22. Tybjerg, Peter

3u.

- S 1. Balle, Niels-Christian
- N 2. Bundesen, Margit
3. Garde, Ellen
- N 4. Gram, Hanne
- N 5. Hansen, Tommie Münster
- N 6. Jensen, Claus Uffe
- N 7. Jensen, Steen Wrensted
- N 8. Jessen, Gitte
- N 9. Juhl, Gert
- N 10. Juhl, Karin
- N 11. Krab, Janne
- N 12. Nielsen, Ghita
13. Nielsen, Henrik
14. Nielsen, Jørn Møller
15. Nissen, Lars Ole Munch
- S 16. Pedersen, Jens Chr.
- N 17. Pedersen, Lars Sole
- N 18. Pedersen, Lisbeth Tommerup
- N 19. Rasmussen, Jørn
- N 20. Rasmussen, Poul Havelund
21. Rasmussen, Susanne
- S 22. Reese, Marius
- N 23. Rudbeck, Jørgen Dalager
24. Weitling, Eva

UNDERVISNING.

Ved begyndelsen af skoleåret 1978/79 ansattes følgende nye lærere:

Adjunkt Ane Jakobsen, adjunkt Nadide Mola og adjunkt Helge Wiingaard, mens adjunkt Thomas Laursen søgte og fik stilling i Randers.

1.10. 1978 pensioneredes lektor Poul Magelund på grund af alder; han fortsatte dog undervisningen til efterårsferien, efter hvilken hans stilling besattes med adjunkt Andreas Truelsen. Lektor Magelund blev ansat ved skolen i 1942, og skolen takker ham også her for et godt samarbejde i de mange år.

14.12. 1978 døde lektor Henry Karlsson, som underviste ved skolen 1931-1973, og som endnu mindes med glæde af mange.

1.2. 1979 blev adjunkt Franz C. Franzen lektor.

Følgende har været lærerkandidat i skoleåret 1978/79:

cand. mag. Jørgen Erik Thaarup dansk/historie

cand. mag. Ole Johannsen fransk/tysk

cand. scient. Jens Carsten Sindholt matematik/fysik.

Timerne har i skoleåret 1978/79 været fordelt således:

Lektor Anna Andersen (A):	Engelsk i 3bN, 3cN, 2q, russisk i 3au.
Adj. Flemming Andersen (FA):	Matematik i 1a, 2a, 3yzN, fysik i 3xuN, 2PQR og i 2.semester tillige 1PQ.
Lektor Karen Bjerresø (Bj):	Historie i 1d, 1x, 2z, 3z, dansk i 3y, 3u.
Adj. Bitten Bøgsted (Bø):	Engelsk i 1v, 2sS, 1p, fransk i 2y, 3y.

- Adj. J. Heramb Christensen (HC): Musik i 1b, 1d, 1x, 1z, 1u, 2ab, 2xyu, 1pq og frivilligt hold, - i 1.semester tillige 3bczu, latin i 2bN, oldt. i 2z.
- Adj. Margit Clausen (Cl): Tysk i 1c, 3c, 2PQR, religion i 2a, 2u, 2q.
- Adj. Finn Dræby (Dr): Fysik i 1x, 1v, 2yzF, 2yzN, 3xuF.
- Adj. Ths. Egelund (E): Dansk i 1a, 2y, 3c, tysk i 2a.
- Lektor H. Ehlers Olsen: (Eh): Engelsk i 1b, 2aN, 2p, fransk i 1c, 3x.
- Studielektor H. Fich (Fi): Matematik i 1x, 2b, 2mS.
- Lektor F.C. Franzen (F): Matematik i 1b, 1d, 2xuN, 3xuF, kemi i 1x, 2xuF.
- Cand. psych. Hanne Franzen (HF): Psykologi i 2 PQR¹) og 2PQR²).
- Studielektor Jens Faaborg (JF): Fransk i 1x, 2a, 3c, tysk i 3bN, 1q.
- Adj. Jens Chr. Gjesing (Gj): Historie i 1c, 3a, 3b, 1q, religion i 2x, 3b, 3x, 2p.
- Lektor Klaus Holt (Ho): Latin i 1b, 1c, 1d, oldt. i 1b, 1c, 1d, 2b, 2y, 2u.
- Adj. Ane Lise Jacobsen (J): Matematik i 1y, 3xuN, 1p, 1q.
- Lektor Luth Jacobsen (LJ): Engelsk i 1y, 2PQR, i 2.semester tillige 1PQ, dansk i 2a.
- Adj. Ane Jakobsen (Ja): Dansk i 1d, 1v, engelsk i 1c, 1q.
- Adj. Jørn Folden Jensen (JJ): Biologi i 2yzN, 3xuN, 3yzFS, 2PQR.
- Adj. Tove Jensen, (Je): Matematik i 1c, 1v, 2yzF, fysik i 1u.
- Gymnastiklærer Aa. Kampp (Ka): Gymnastik i 1xu, 1cy, 1abz, 1dv, 2xu, 2ay, 2bz, 3xu, 3acy, 3bz, 1pq, to frivillige hold.
- Lektor Lisbeth Kiil (LK): Musik i 1a, 1c, 1y, 1v, i 1. semester tillige i 3axy, dansk i 2u, 3b, tysk i 1p.
- Adj. Thomas Klemann (Kl): Fransk i 1d, 1y, 1z, 2x, 3a, 3z.
- Lektor Erling Knudsen (Kn): Kemi i 1y, 1z, 1u, 1v, 2yzF, 2yzN, 2xuN, 2mS, 2PQR.
- Adj. Leif Kock (Kc): Historie i 1b, 2b, 3y, 1p, 2q, religion i 2b, 2y, 2z, 3c, 3y, 2r.
- Adj. Anna Jacobsen Lander (JL): Russisk i 1au, dansk i 3x, 3z, 1q.
- Adj. Finn Larsen (FL): Fransk i 1b, 1v, 2b, 3u, engelsk i 3aN.

Rektor Eigil Lassen (L):	Dansk i 1p.
Adj. Ellen Lassen (La) :	Matematik i 1z, 3mS.
Adj. Henning Lausten (HL):	Samfundsfag i 2sS og 3sS, geografi i 2sS, 3sS, 3yzN, efter efterårsferien tillige i 1c.
Lektor Poul Magelund (M):	Til efterårsferien geografi i 1c, biologi i 3c, 3xuFS, 1p, 1q.
Gymnastiklærer Ulla Magelund(UM):	Gymnastik i 1a, 1b, 2b, 3bz, 3c.
Adj. Lillian Martinussen (LM):	Formning i 2au, 2b, 2x, 2yu, 2z, 3bc, 3x, 3ay, 3z, 3u, 1p, 1q, 2PQR.
Adj. Nadide Mola (Mo):	Gymnastik i 1p, 1q, 1zv, 3ay, frivillig hold, tysk i 1a, 1b, 1d.
Adj. Birthe Nielsen (BN):	Biologi i 2xuN, 3a, 3b, 3yzN.
Adj. Torben St. Nielsen (N):	Historie i 1a, 1u, 2y, 2p, samfundsfag i 2mS, 3mS, 1p.
Adj. Kirsten Pedersen (KP):	Dansk i 1u, 2p, fransk i 2u, 3b, 2 PQR.
Adj. Mads Pedersen (Pe):	Fysik i 1y, 2xuN, 2mS, 3yzF, matematik i 2xuF.
Gymnastiklærer Jette Pilegård(Pi):	Gymnastik i 1c, 1dy, 1xu, 1zv, 2a, 2xu, 2yz, 3ay, 3xu, 2PQR, frivillig hold.
Studielektor Svend Poulsen (P):	Dansk i 2z, 3a, 2r, religion i 3a, 3z.
Adj. Christa Pålsson (På):	Engelsk i 1a, 1z, 2r, fransk i 1u, 2z.
Adj. Knud-Erik Smith (Sm):	Fysik i 1z, 2xuF, 3yzN, 3mS, matematik i 2PQR.
Adj. Jens Staugård (Sta):	Dansk i 1b, 1x, 2b, 2q, oldt. i 1x, 1v.
Adj. Ove Stets (St):	Geografi i 1a, 1b, 2xuN, 2xuF, 2yzF, 3xuN, 3mS, 1p.
Adj. Birgitte Svendsen (Sv):	Engelsk i 1u, 2bN, 3sS, tysk i 1x.
Adj. Birthe K. Sørensen (BS):	Dansk i 1c, 1y, fransk i 1a, i 2. semester tillige i 1PQ.
Adj. Mogens Krogsgård Sørensen, (MS):	Dansk i 1z, 2x, tysk i 2b, 3aN.
Adj. Poul Sørensen (Sø):	Matematik i 1u, 2yzN, 3yzF.

Adj. Andreas Truelсен (T):

Efter efterårsferien: Geografi i 1d, 2yxN, 2mS, 1q, biologi i 3c, 3xuFS, 1p, 1q.

Adj. Ole Ullby (U):

Historie i 2u, 3c, 3x, 3u, 2r, samfundsfag i 1q, 2PQR.

Lektor Aage Wielandt (Wi):

Latin i 1a, 2aN, oldt. i 1a, 1y, 1z, 1u, 2a, 2x, religion i 3u.

Adj. Helge Wiingaard (HW):

Engelsk i 1d, 1x, historie i 1y, 1z, 1y, 2a, 2x.

PERSONALET VED HADERSLEV KATEDRALSKOLE 1978/79.



Anna Andersen



Flemming
Andersen



Karen Bjerresø



Bitten
Bøgsted



Joakim Hebramb
Christensen



Finn Dræby
Christiansen



Margit Clausen



Thomas Ege -
lund Poulsen



Henning Ehlers
Olsen



Hans H. Fich



Franz C. Franzen



Hanne Franzen



Jens Faaborg



Jens Chr.
Gjesing



Klaus Holt



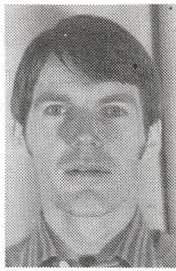
Ane Jakobsen



Ane Lise
Jacobsen



Luth Jacobsen



Jørn Folden
Jensen



Tove Jensen



Aage Kamp



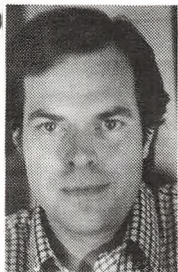
Lisbeth Kiil



Thomas Klemann



Erling Knudsen



Leif Kock



*Anna Jacobsen
Lander*



Finn Larsen



Eigil Lassen



Ellen Lassen



*Henning
Lausten*



Ulla Magelund



*Lillian
Martinusen*



Nadide Mola



Birthe Nielsen



Torben Nielsen



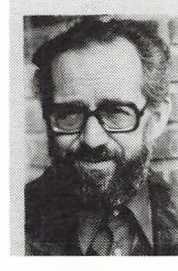
*Kirsten
Pedersen*



Mads Pedersen



*Jette
Pilegaard*



Svend Poulsen



*Christa Pals-
son*



Knud-Erik
Smith



Jens Staugaard



Ove Stets



Birgitte
Svendsen



Birthe Keller
Sørensen



Mogens Krogs-
gaard Sørensen



Poul Sørensen



Andreas
Truelsen



Ole Ullby



Aage Wielandt



Helge
Wiingaard



Ellen Bram



Ingrid
Lorenzen



Betty Uldal



Olaf Uldal



Chr. Wolf



Randi Schack

C. Stort og småt fra det forløbne år.

FÆLLESTIMEARRANGEMENTER 1978-79.

Formålet med fællestimearrangementer er, ifølge bekendtgørelsen for gymnasiet § 24, at give skolens elever adgang til kunstneriske oplevelser, indføring i særlige emnekredse, og aktuelle problemer på tværs af delingen i linier, grene og klasser.

Fællestimeudvalget har i dette skoleår bestået af Jens Chr. Gjesing (lærer), Inger Knudsen, 3b og Bente Jørgensen, 3b.

Første arrangement blev afholdt i forbindelse med introduktionsugen i august 1978. Den 11.8. underholdte Hereford Convention speciel 1. g'erne og 1.HF'erne med koncert og folkedans.

Umiddelbart op til afstemningen om 18-års valgret havde vi en paneldiskussion mellem Karlo Kristensen (konservativ og imod) og Chr. Ravn Jørgensen (radikal og for). Den 11-15/12 1978 afholdtes en temauge "om at være anderledes". Ugen var tilrettelagt med 4 arrangementer. Den tidligere leder af Egmont-højskolen for handicappede talte om disses problemer. Fra Esbjerg kom fiskeskipper Riis og fortalte om alkoholmisbrug. Det tredje arrangement indenfor temaet var om kriminalitet. Journalist Ole Reif, som selv var personligt engageret i dette emne, igangsatte en udbytterig diskussion. Sidst i emneugen forevistes en film om psykiatri "Livet er en drøm", om hvilken psykologilæreren havde udarbejdet anlæg til gruppearbejde.

Den 8/3 1979 besøgte "Møllen" skolen med deres teaterstykke "Amler". Trods en dårlig kritik i landets aviser, markerede eleverne deres begejstring med et kraftigt bifald.

I slutningen af marts vistes en film om rabies, efterfulgt af foredrag og debat.

Sidste fællestimearrangement, den 2/4 1979, vil omhandle

det direkte valg til Europaparlamentet. Man vil her forsøge at skabe en paneldiskussion mellem tilhængere og modstandere af politisk integration.

Som baggrund for udvælgelsen af arrangementer indsamledes elevernes ønsker i begyndelsen af skoleåret. Således har vi forsøgt at få så stor elevindflydelse som muligt. I forhold til sidste år har eleverne udvist en større interesse og respekt for arrangementerne. Knap så mange har forladt salen midt i det hele, men tendensen er der stadig!!!

Af studiekredse har der været en i datalogi.

SKOLEOPERA.

Haderslev Katedralskole har en festsal med en udmærket scene og tilhørende faciliteter. Som et særligt tilbud til eleverne laves der en gang om året en musikdramatisk forestilling under forskellige læreres medvirken.

Formålet med et sådant foretagende er at give eleverne en række udfoldelsesmuligheder, der ligger på tværs af den daglige undervisning, og som fører lidt udover det daglige klassesamvær. Man får mulighed for at arbejde med dramatik, kor, solosang, dans, sceneteknik, kostumer, lydteknik, lysregulering m.m.

Det meste af arbejdet ligger efter skoletid, og deltagelsen er frivillig. Forarbejdet med et sådant projekt starter som regel et halvt år i forvejen. Forestillingen afvikles i løbet af efteråret, og man kan melde sig fra begyndelsen af skoleåret.

Skoleoperaen har eksisteret siden 1971 og startede med en serie klassiske forestillinger, men i de senere år er man

også gået over til at inddrage moderne rytmisk musik. Et lydanlæg er i denne forbindelse blevet anskaffet til skolen. Således opførtes i 1977 rock-operaen JO - SEPH AND THE AMAZING TECHNICOLOUR DREAMCOAT. I 1978 skrev en halv snes elever for det meste selv tekst og musik til årets forestilling DON-JUAN OG DE FORFØRI - SKE KVINDER. Man havde bygget stykket på ældre og nyere Don-Juan-dramatiseringer og digtede selv videre. Musikken fulgte teksten i ældre og moderne stil. Ca. 130 medvirkede. Et nyt projekt er under udarbejdelse.

H.C.

KOR-KONCERTER MED SØNDERJYLLANDS SYMFONIORKESTER.

Alle landsdelens gymnasier har et højt værdsat samarbejde med landsdelsorkesteret. Siden dets oprettelse i 1963 har gymnasiekorene hvert år, sammen med orkesteret, opført et korværk af en sådan størrelse, at den enkelte skole ikke kan klare det alene, og af en sådan art, at det kræver professionel orkesterledsagelse. Danmarks Radio optager sædvanligvis koncerten til senere udsendelse, eller der har været tale om direkte transmission.

Hver skole indstuderer det udvalgte værk med sit eget kor alene. Kort før opførelserne holdes fællesprøve med alle korerne, orkesteret kommer til, oftest også solister - inden- eller udenlandske -, og en dirigent, som er udpeget til netop denne opgave, samler alle trådene.

Konserterne finder sted tre aftener i træk i tre forskellige byer blandt dem, hvor korerne har hjemme. I marts 1979

var det Carl Orffs "Carmina Burana" i Sønderborg, Haderslev og Flensborg. Dirigent var Willi Gohl, Zürich. Til opførelse foråret 1980 er det aftalt at indstudere en messe af Mozart. Det vil foregå på en fast ugentlig korprøve uden for skoletid, og herom kommer der opslag med oplysning om de nærmere enkeltheder. Alle interesserede elever opfordres til at være med.

LK.

IDRÆT - GYMNASTIK 1978-79.

Mange elever fra H.K. har også i år deltaget i de af gymnasieskolerne arrangerede turneringer. Disse konkurrencer er ikke noget konkurrenceræs, men en kappestrid under kammeratlige og idrætslige former. Disse konkurrencer er også et vigtigt incitament i vores undervisning.

Det må her være naturligt at nævne de idrætsgrene, hvor eleverne klarede sig bedst.

I atletik vandt både piger og drenge ved regionsstævnet i Aabenraa. Og ved finalestævnet i Holstebro vandt pigerne for andet år i træk. Drengenes yngste og ældste gruppe fik ved finalestævnet i Gentofte begge en fjerdeplads. Tre skolerekorder blev forbedret, to af Carl Emil i højde 1,95 m. og 11,0 sek. i 100 m. Chr. Schade løb 1500 m. på 4,17 min.

Iøvrigt har der været stor aktivitet i år ved de frivillige timer i svømning, volleyball og basketball. Mange har bestået livredderprøven. Og volleyball har ligget

på et højt plan, vi har aldrig haft så mange, dygtige spillere som i år.

Basketballinteresserede har også øvet sig flittigt. Haderslev Kaserne var så venlige, at stille deres hal til rådighed ved pigernes basketballstævne.

Et af de vigtigste formål med vores frivillige idræt må stadig være, at motivere eleverne til at være i god form, og stimulere dem til fortsat fysisk aktivitet.

Skal timerne i øvrigt fungere hensigtsmæssigt, må vi gymnastiklærere fremhæve, at det er absolut nødvendigt, at have gymnastiktøj og sko til indendørs- og udendørs brug.

UM. MO. PI. Ka.

HVAD EN SKOLEFRIDAG KAN BRUGES TIL!

Ved en studieorienteringsdag her på skolen med besøgende fra de forskellige uddannelsessteder i sydjylland, var der fra elevside meget stor interesse for det Socialpædagogiske Seminarium i Esbjerg. De to studerende som besøgte os inviterede straks alle interesserede til Esbjerg. Med studievejlederen Thomas Egelund som kontaktmand, bl.a. med at bestille bus, blev resultatet at 29 elever onsdag den 28. marts besøgte Esbjerg Socialpædagogiske Seminarium.

Der var lagt et program, der gav os muligheder for at se så meget - og stille så mange spørgsmål som muligt.

Skolen har til huse i en gammel tobaksfabrik, og dette giver skolen en helt speciel atmosfære i sammenhæng med et

specielt studieforløb giver nogle spændende og frie rammer om de studerende.

Af specielle ting kan nævnes:

- at skolen gav 11 studerende orlov og støttede dem i kampen mod SU, således, at de blev i stand til at tage 3 mdr. til Indien i bus.
- at de studerende kan bruge skolens værksteder og AV-midler udenfor skoletiden.
- at de studerende selv bestemmer deres undervisning, og selv vælger deres lærere til de enkelte emner.
- at skolen bruger en masse gæstelærere, f. eks. folk fra socialforvaltningen til at undervise i bistandsloven.

Dette er kun et lille udpluk af, hvad der sker på skolen i Esbjerg. Besøget sluttede med, at skolen gav frokost og hvor der igen var mulighed for at snakke og stille spørgsmål.

Jeg kan kun give ideen om besøg til andre uddannelsessteder videre med stor glæde.

At bruge en skolefridag og kr. 22,50 på denne måde, var både oplysende og til stor fornøjelse for undertegnede.

Hanne Ø. 2 Q

EKSKURSIONER.

6.-8. april 1978 var de samfundsfaglige 2.g'ere i København på ekskursion i samfundsfag. Formålet med turen var at få belyst interesseorganisationernes og centraladministrationens indflydelse på lovgivningen og i den anledning besøgte vi Dansk Arbejdsgiverforening, Specialarbejderforbundet, Miljøministeriet og endelig Christiansborg, hvor der bl.a. var møde med en gruppe menige folketingsmedlemmer.

HL og N.

26.-28. oktober 1978 var 2.y og Torben Nielsen på historie-ekskursion i København. Vi besøgte Nationalmuseets udstilling i Brede, "Det farlige Liv", Nationalmuseets klunkehjem i Ny Vestergade (fra 1880'erne) og endelig en udstilling fra Orlogsmuseet.

N.

13.-15. marts 1979 var 2.mS i København på en kombineret samfundsfaglig-geografisk ekskursion. I samfundsfag var emnet: Overenskomstforhandlingerne, SV-regeringen og krisen indenfor socialdemokratiet. I den anledning havde vi møder med LO, Arbejdsgiverforeningen og det socialdemokratiske folketingsmedlem Robert Pedersen.

Den geografiske del bestod af et besøg på meteorologisk institut, med rundvisning og orientering om instituttets funktioner. Endvidere blev der udført funktionskortlægning af forskellige byområder i København.

T og N.

14.-15. september 1978: 3yzN og HL på bygeografisk eks-
kursion i Århus.

Program: Besøg i byplanafdelingen, Århus Rådhus.

Det centrale Århus: Gågadesystemet, cityfunk-
tioner, byfornyelse, tra-
fiksanering, havneudvidel-
se, universitetet, bolig -
områder af forskellige ty-
per m.v.

Det ydre Århus: Nyere forstadsbebyggelser,
butikcentre, lavprisvare-
huse, industrikvarterer m.v.

HL.

28.-30. marts 1979: 2sS, 2aN og 2bN på ekskursion til
København.

Ekskursionen omfattede dels arrangementer fælles for hol-
dene (besøg i Folketinget, byhistoriske vandringer, besøg
på Nationalmuseet m.v.), og dels specielle arrangementer
for de enkelte hold (besøg i Dansk Arbejdsgiverforening og
i LO, nyere forstadsbebyggelser, Farum Midtpunkt, Galge -
bakken, Albertslund, Brøndby Strand, Køgebugt-projektet,
Kastellet m.v.).

HW, Kc, HL.

Studierejse.

16.-20. januar 1979: 3mS og 3sS på studierejse til Bruxelles.

Som led i undervisningen i international politik, var de samfundsfaglige 3.g'ere på besøg i NATO- og EF-institutionerne i Bruxelles.

Program:

Møder i NATO's politiske hovedkvarter og i NATO's militære hovedkvarter (SHAPE).

Møder i Den danske EF-repræsentation og i kommissionen.

Møde med Danmarks Radios korrespondent Michael Bramsen.



N, HL.

Geografiekskursioner 1978/79.

30/8: 1a, 1d, Stets, Truelserne til Rømø, Rudbøl og Åbenrå.

12/9: 1b, 1c, Stets, Magelund til Ribe og Esbjerg.

13/9: 3xuN, 3mSxuF, Stets, Jensen. Gårdbesøg i omegnen.

1. SPF-svinestald.

2. Løsdriftstald og biogasanlæg.

3. Minkfarm.

29/11-2/12: 3xuN, Stets til København. Hovedemner: Storbyproblemer, byplanlægning.

24/1: 2yzF til Enstedværket i Åbenrå, emne: Energi.

St.

22. - 24. august 1978 lånte 3xuN og JJ Hakalytten og foretog en grundig økologisk undersøgelse af biotoperne i området.

JJ.

22.-24. marts 1979 var 3yzFS på ekskursion til Københavnen med institutionsbesøg på Risø, DTH, DIA og KVL, hvor hovedemnet hvert sted var energi. Med i ekskursionen var en tur til Helsingør, hvor bl.a. Teknisk Museum blev besøgt.

Pe og JJ.

14. februar startede 2z mod Århus for at besøge Århus Teater, Kunstmuseet og et pottemagerværksted i Sorring ved Silkeborg.

Himmel og jord stod i et. På grund af enorme snemasser, væltede biler og vejrudsigt turde vores chauffør ikke køre længere end til Viuf. Her vendte vi om og kørte til Kolding, hvor vi var ualmindelig heldige med at komme ind på Kunsthåndværkerskolen, hvor vi så tre forskellige afdelinger: Den grafiske-, tekstilske- og den keramiske afdeling. Eleverne så i den sidstnævnte kemien anvendt i praksis.

14. marts lykkedes det så 2u og 2HF-tilvalg, at fuldføre en tur til Århus i fint vejr, lige før dagen før vinterens sidste store snestorm.

I Århus så vi først Århus Teater fra kulissen. Vi fik her en meget lang og fin rundvisning. Vi så deres nye drejescene, snoreloft, snedker- og malersal med modeller til kulisser. Desuden var vi så heldige at få lov til at se skræddersalen med modeltegninger, dragter og skuespillere der prøvede.

Vi endte tilsidst i kælderen i rekvisitafdelingen. Det var en succes på grund af de enorme mængder af ting og sager fra alle tidsaldre.

Alt i alt - en stor oplevelse.

Dernæst skulle vi se Århus Arkitektskoles møbel- og rumkunstafdeling.

Efter frokost i skolens kantine, hvor vi i øvrigt mødte gamle elever, var vi til en forelæsning om skolens opbygning, målsætning og studieplaner for de forskellige årgange.

3 elever, 3.-4.-5. års elever, afrundede forelæsningen med en redegørelse for arbejdsgangen for et af dette skoleårs projekter. Resultatet af opgaver blev fremlagt i original, dias eller film.

Vi afsluttede med en gennemgang på tegnestuen. Det hele var usædvanligt fint tilrettelagt. Trods det sene tidspunkt tog vi til det sidste sted på ruten, nemlig Pottemagerværkstedet i Sorring. Vi fik et overblik over leterets gang fra det kom ind som "jord" til det færdige karakteristiske "Sorring" lertøj. Kl. 19¹⁵ var vi hjemme, trøtte og sultne.

4. april tog 2b til Odense.

Her besøgte vi Odense Teater. Vi fik beskrevet et teaterstykkets tilblivelse, lige fra læseprøver til scenografi.

herunder kulisser, lys og dragter. På tilbagevejen besøgte vi maleren Asger Andersen, som endnu en gang tog meget venligt imod elever fra Haderslev Katedralskole. Besøget, med diskussion og rundvisning, gav turen en fin afslutning.

Formning.

Frivillige elever fra formningsholdet og en forhenværende HF.-elev, Gro Baklund, fik årets skoleopera "DON JUAN" op at stå efter et virkeligt hårdt arbejde, med flamingo-kulisser og ca. 120 dragter.

Resultatet var meget fint.

D. Legater og stipendier.

STATENS UDDANNELSESSTØTTE (SU).

Her skal kun gives en kort omtale af reglerne for opnåelse af SU, idet flere detaljer kan findes i støttevejledningen, som udleveres sammen med ansøgningskemaer.

Støttens størrelse afhænger af:

1. Forældrenes økonomiske forhold,
2. ansøgerens egne økonomiske forhold,
3. ansøgerens alder,
4. om ansøgeren er hjemmeboende, og
5. om ansøgeren er gift.

ad 1: En skattepligtig forældreindkomst på op til 154.000 kr. giver mulighed for støtte. (Forældreindkomsten reduceres med 9.900 kr. for hver af eventuelle søskende, der er under uddannelse).

ad 2: Samlet indtægt (SU medregnet) må ikke overstige 31.800 kr. - for ægtepar det dobbelte.

ad 3: Elever, der ikke er fyldt 18 år, kan ikke få SU, men kan ved kommunen søge en ungdomsydelse. Størrelsen af denne afhænger af forældreindkomsten, og kan iøvrigt variere fra kommune til kommune.

Elever på 18-22 år kan maksimalt opnå 12.331 kr.

Elever på 23 år og derover kan højst opnå 9.823 kr.

årligt. For disse elever gælder, at beløbet er uafhængigt af forældreindkomsten.

Alle ovennævnte støttebeløb er stipendier, der ikke skal tilbagebetales.

Ud over stipendier kan støtte gives i form af statsgaranterede lån. Der kan maksimalt lånes 15.400 kr. årligt med statsgaranti, og summen af statsgarantien og stipendium fra SU må ikke overstige 22.531 kr.

Alle nævnte tal var gældende for året 1978/79. Ændres tallene,

vil det blive meddelt ved opslag. Meddelelse om afhentning og aflevering af ansøgningssskemaer vil ligeledes fremkomme ved opslag på skolens opslagstavle.

De gamle legater fra før 1850 (det gamle stipendium, det lutherske, det iversenske og det holzkamm'ske) blev ved genforeningen valutaomregnet. Det uddeles af Konservatoratet (borgmesteren og domprovsten). Ansøgning indsendes i begyndelsen af juli til borgmesterkontoret.

Til Haderslev Katedralskole er knyttet følgende legater. For flere af dem gælder særlige bestemmelser, som vil blive nævnt i hvert enkelt tilfælde:

1. "Den sønderjydske Fonds Haderslev-Studenters-Legat" uddeler årligt ca. 1.000 kr. Kan søges af ubemidlede, dygtige Haderslev-studenter fra dansksindede hjem i Sønderjylland.
2. "Rektor, dr. phil. Karl Mortensens Legat" til støtte for dansksindede elever i skolen eller studenter fra skolen. Der uddeles normalt 2 portioner á 300 kr.
3. "Fabrikejer Max Schaumann og Hustrus Legat". (Kapital 30.000 kr.) Der uddeles årligt to portioner til dansksindede dimitterede fra skolen. De må have haft bopæl i mindst fem år i Sønderjylland og agte at søge uddannelse på et universitet eller Danmarks tekniske Højskole.
4. "Lektor H. Reinckes Ærespræmie" (175 kr.) skal af skolerådet tildeles en dimittend, "der ved sin holdning har gjort sig værdig til belønning".
5. "Firmaet Ove Arkils Legat". Et stipendium på oprindelig 1.000 kr.; pristalsreguleret til ca. 3.000 kr. Tildeles en

stud.polyt. eller stud.mag. med fysik og matematik som fag.

6. "Ella og Holger Andersens Studielegat". (Kapital 45.000 kr.) Renterne skal tilfalde en fra skolen udgået klassisk-sprog- lig student som hjælp under videregående studier.
7. "Lektor Heinrich Joachim Langla og hustru Alvina, født Thø- rings legat". (Kapital 40.000 kr.). Renteindtægten skal an- vendes som stipendier til værdigt trængende, sønderjyske e- lever ved skolen.
8. "Jubilæumslegatet af 1967" har en kapital på 53.000 kr., indkommet ved bidrag fra tidligere elever og skolens venner. Legatet modtager gerne yderligere bidrag. Kan søges af ele- ver i og fra skolen til hjælp under uddannelse. Der uddeles hvert år 3.000 kr. HF.-studerende omfattes altså også af det- te legat.
9. "Kirstine og Hilda Petersens Mindelegat". Renterne af 12.000 kr. tildeles en værdig trængende student, fortrins - vis af den matematisk-naturvidenskabelige retning.
10. "Lektor N.K. Østergaards Mindelegat". (Kapital 5.000 kr.). Renterne uddeles som stipendier til flittige mindrebemidle- de gymnasieelever i Haderslev Katedralskole.
11. Skolen disponerer endvidere over visse midler (dels anonymt skænkede, Holberglegatet m.m.) der i særlige tilfælde, efter skolens skøn, kan anvendes som støtte til elever eller tid - ligere elever.

For de fleste af legaterne gælder det, at rektor efter forhand- ling med de forskellige legatbestyrelser og drøftelser i lærer- rådet uddeler eller giver meddelelse om tildeling ved transloka- tionen. Eventuelle ansøgere skal benytte særligt skema, som ud- leveres af skolens kontor, og som i behørig udfyldt stand må af- leveres senest den 10. maj.

LEGATUDDDELINGEN 1978.Den Sønderjyske Fonds Haderslev Studenter Legat

er tildelt:

Stud.hort. Inger Friis Jørgensen (1976)	kr.	600.-
Stud.mag. Søren Brøndum (1970)	kr.	600.-

Rektor, dr.phil. Karl Mortensens Legat

er tildelt:

Stud. mag. Karen Højlund Nielsen (1976)	kr.	300.-
Stud. polyt. Niels-Erik Esmann (1972)	kr.	300.-

Fabriksejer Max Schaumann og Hustru's Legat

er tildelt

Student Fritz Ripperger 3.bN	kr.	750.-
Student Mogens Nissen 3.xS	kr.	750.-
Student Johs. Phillipsen 3.yS	kr.	750.-

Lektor H. Reinckes Ærespræmie

er tildelt:

HF Lone Kleemann, 2.p	kr.	175.-
-----------------------	-----	-------

Firmaet Ove Arkil's Legat

er tildelt

Stud. polyt. Eva Wulff Sørensen (1976)	kr.	3.000.-
--	-----	---------

Kirstine og Hilda Petersen's Mindelegat

er tildelt:

Student Anne Karin Duus, 3.xF	kr.	1.000.-
-------------------------------	-----	---------

Langla's Legat

er tildelt:

Student Marianne Schmidt, 3.yF	kr.	400.-
Student Erik Haagensen, 3.aN	kr.	400.-
Student Gunhild Westerlund, 3.uF	kr.	400.-

HF Per Rasmussen, 2.r	kr.	400.-
HF Susanne Holm, 2.q	kr.	400.-
Gymnasieelev Lars Madsen, 2.zS	kr.	400.-

Jubilæumslegatet af 1967

er tildelt:

Stud. pharm. Helle Ravn (1977)	kr.	500.-
Stud. mag. Karin Faaborg (1975)	kr.	500.-
Stud. mag. Henrik Melchiorson (1976)	kr.	500.-
Student Ole Ipsen, 3.uF	kr.	500.-
HF Michael Rasmussen, 2.p	kr.	500.-
Student Claus Vesterager Pedersen, 3.aN	kr.	500.-

Lektor N.K. Østergaard's Mindelegat

er tildelt:

Gymnasieelev Susanne Colmor, 2.sbN	kr.	550.-
------------------------------------	-----	-------

Skolens Legat

er tildelt:

Student Lars S. Madsen 3.cS	kr.	1.000.-
HF Kirsten Østergaard Hansen 2.q	kr.	500.-
Student Helene Etzerodt 3.bN	kr.	500.-
Stud. teol. Lars Kirkeby (1977)	kr.	500.-
Student Bente Pedersen,(Had.), 3.aN	kr.	500.-
Student Per Nielsen, 3.xF	kr.	500.-
Student Poul Heilesen, 3.zF	kr.	500.-
Student Niels W. Hansen, 3.zF	kr.	500.-

Boggaver

Foreningen NORDEN: Carl Linne: Skånske Resa student Torben Bonde, 3zN

Alliance Francaise: Pierre Mac Orlan: L'ancre de Miséricorde

Student Bente Pedersen (Had.), 3.saN

Det tyske Konsulat, Aabenraa:

E. Lattewitz: M wie Mädchen

Caspar David: Friedrich

Die Stücke von Bertolt Brecht
in einem Band

Student Connie Selmann, 3.sa

Student Kirsten Andersen, 3.sa

HF Lone Kleemann, 2.p

E. Lidt om skolens historie.

VOR SKOLE ER GAMMEL - OG DEN HAR MANGE "FØDSELSDAGE" !

Den første latinskole, eller trivialscole, i Haderslev blev til efter Hertug Hans den Ældres ønske og på hans bud. Stiftelsesdokumentet er dateret 6. februar 1567, og skolen fik til huse i en til formålet nyopført bygning i nærheden af domkirken. Denne bygning brændte 60 år senere, 1637 opførtes en ny, der i 1734 afløstes af en tredje: Det er den bygning, der stadig ligger på Domkirkepladsen, og som nu kaldes "Den gamle Latinskole". I dette hus undervistes der helt til 1854, fortrinsvis i latin, omkring hvilken al anden undervisning opbyggedes: Grammatik, retorik osv. I begyndelsen var undervisningen i kirkesang meget vigtig, medens græsk, historie, geografi spillede en mindre rolle. Først senere indførtes tysk og dansk som fag.

I oktober 1850 blev skolen omdannet til en dansk "lærd skole". Dens nye ledere, rektor Thrige og konrektor Lembcke, var meget utilfredse med de gamle og nedslidte lokaler, men i 1854 kunne man tage den nye bygning, tegnet af stadsbygmester Winstrup, i brug. Bygningen var opført på en grund "beliggende mellem Gaaskærgade og Slagtergade" - "vel ikke midt i byen, men dog i nærheden af byens midte". I dag indeholder den kommunale kontorer. "Haderslev lærde Skole" måtte ophøre i 1864, men allerede den 19. april dette år begyndte undervisningen igen: Skolen var nu blevet en tysk eller snarere, i hvert fald i begyndelsen, slesvig-holstensk latinskole. De første ti år hed den "Lateinische Schule zu Hadersleben", de næste ti år "Gymnasium zu Hadersleben", i tiden 1884-95 "Gymnasium und Real-Progymnasium", derefter "Königliches Preussisches Gymnasium", fra 1898 med tilføjelsen "Johanneum" (efter Hertug Hans). Bygningerne ud mod Gaaskærgade var blevet for små, og i begyndelsen af vort århundrede udvidedes skolen derfor med "den røde fløj" (i dag bl.a. skoletandklinik), ligesom

nabohuset nr. 30 inddroges som rektorbolig.

Efter 1. verdenskrig blev skolen atter omdannet til dansk gymnasium. Undervisningen begyndte den 6. september 1920, og samtidig fik skolen sit nuværende navn: "Haderslev Katedralskole". Den omfattede et gymnasium (klassisk sproglig, nysproglig og matematisk-naturvidenskabelig afdeling), mellemskole med realklasse samt, de første år, "Abbauklassen" for de tidligere tyske elever, som ønskede at afslutte deres skolegang efter tysk ordning. I 20'erne opførtes en ny bygning med bl.a. pigestue og toiletter ud mod Skolegade, samt pedelbolig og toiletter. I 1943 blev bygningerne beslaglagt til lazaret osv.; undervisningen foregik derefter i en årrække forskellige steder i byen, bl.a. på teknisk skole og på seminarier, og først den 23. november 1948 kunne de gamle, renoverede bygninger i Gaaskærgade igen tages i brug.

Men efterhånden som elevtallet i gymnasiet steg (det samlede elevtal ikke væsentligt, idet den dobbeltsporede mellemskoleafdeling erstattedes af en dobbeltsporet realafdeling), og efterhånden som de gamle bygninger forfaldt mere og mere og blev mere og mere uegnede til deres formål, følte behovet for nye og moderne omgivelser stadig større. I august 1967 - i året for skolens 400 års jubilæum - toges endelig det nye faglokale-gymnasium på Christiansfeldvej i brug. Også her blev der ret hurtigt trangt, på grund af stigende elev- og klassetal, og da skolen i august 1972 modtog de første HF-kursister, efter at realafdelingen var nedlagt samme år, måtte der en udvidelse til. Denne tilbygning (ligesom bygningerne fra 1967 tegnet af arkitektfirmaet Lehn-Petersen, Odense), der rummer lokaler for moderne fremmedsprog og musik samt nogen kantineplads, har været i brug siden efterårsferien 1974.

Til at overvære dimissionen, der afholdes på skolen fredag den 22. juni kl. 10, indbydes eleverne, forældre og andre interesserede.

Det nye skoleår begynder mandag den 13. august kl. 10⁰⁰ for nuværende elever. 1.G og 1. HF. møder kl. 11.⁰⁰.

Haderslev Katedralskole, maj 1979.

Eigil Lassen.