



Danskernes Historie Online

Danske Slægtsforskeres Bibliotek

Dette værk er downloadet fra Danskernes Historie Online

Danskernes Historie Online er Danmarks største digitaliseringsprojekt af litteratur inden for emner som personalhistorie, lokalhistorie og slægtsforskning. Biblioteket hører under den almennyttige forening Danske Slægtsforskere. Vi bevarer vores fælles kulturarv, digitaliserer den og stiller den til rådighed for alle interesserede.

Støt Danskernes Historie Online - Bliv sponsor

Som sponsor i biblioteket opnår du en række fordele. Læs mere om fordele og sponsorat her: <https://slaegtsbibliotek.dk/sponsorat>

Ophavsret

Biblioteket indeholder værker både med og uden ophavsret. For værker, som er omfattet af ophavsret, må PDF-filen kun benyttes til personligt brug.

Links

Slægtsforskeres Bibliotek: <https://slaegtsbibliotek.dk>

Danske Slægtsforskere: <https://slaegt.dk>



Man skal forme sig selv

Det skabende moment i teknikken

Kronikken er et uddrag af Piet Heins tale ved immatrikulationsfesten i forgårs på Danmarks tekniske Højskole

lighed. Som af dum

EN engelsk atomfysiker opsummerede engang, på et fysikermødes sidste dag, hvad han havde lært af mødet, med ordene: *If somebody says something — don't believe it!*

Det er en meget vigtig regel. Og den er meget vanskelig at overholde. Det er nemlig ikke nok at tro på det modsatte af hvad folk siger. Ikke engang det kan man stole på. Og det, der er vigtigst at tvivle på, er ikke det, der siges lige ud, men det, som andre og man selv smugler ind som underforstået og selvfølgelig hele problemstillingen, som måske er gal, og som opmærksomheden let bortledes fra, når den henledes på løsningen.

Denne slags den trodsige gelsestritetst hverdan re, hv en tviv af sætetst den st modsat keligheden tro. Det er d er nødvend chance

D at e



To Piet Heins

STEINBERG
Oct 1953

Der er flere grunde til at dette nummer af forældrebladet er så sent på den. Den første og største er vel den, at alle i redaktionen har haft så uamerligt meget at lave rent privat siden sidst. Det har været vanskeligt at finde en aften hvor bare trefjerdedele af medlemmerne af redaktionen kunne komme for at snakke om sagerne, og det har vist sig for vanskeligt at kommunikere pr. telefon og post. At du i dette øjeblik kan fryde dig over at holde et eksemplar af værket i dine skælvende hænder skyldes at fire tapre medmennesker har trodset alle vanskeligheder og har slæbt så meget materiale sammen at det kunne blive til en ny udgave.

En anden grund er måske en lille smule dig selv. I det sidste nummer havde vi indbygget en del stof der havde en sådan karakter at man måtte forvente noget i retning af en læserstorm....Det var måske nok lidt naivt - og overdrevent, men det ville nu have lunet i vinterkulden hvis der bare var kommet et lille indlæg vi kunne ha fyret med. Helas... men ud af den blå luft har vi fostret en ide - der har store chancer for at bringe os ud af dødsvandet og stofmangelen. Vi vil simpelthen i dyb erkendelse af vanskelighederne hos vore læsere ved at skulle komme med længere indlæg - og som en enestående service - oprette en brevkasse! Skriv til Agnes og Ib/ Hanne og Sven. Du har sikkert en række ting du gerne ville ha belyst, men som du ikke synes du

magter at få ordentligt udtrykt i et indlæg - eller som du vægrer dig ved at komme frem med på et af de mange møder du deltager i. Nu får du muligheden for at stille spørgsmål helt uformelt - bare med blyant på et postkort. Vi på vor side lover at besvare alle spørgsmål på bedste måde. Måske kan vi selv, men vi har i høj grad regnet med at lade spørgsmålene gå videre til specialister - også uden for skolens kreds. Vi håber med dette initiativ at have skabt mulighed for at skabe en dialog uden at deltagerne behøver at ha det helt store oratoriske eller litterære talent.

Vi er sikre på at tilstrømningen vil være så kollo-sal i begyndelsen at det vil være unødvendigt med speciel lokkemad, men vi kan robe at det er under overvejelse - ved skoleårets slutning - at trække lod mellem alle indsendte spørgsmål om et luksus-cruise for to på havet- med kaffe og brød.

(Pas unødvendigt for skandinaver)

Send Jeres spørgsmål - og senere osse Jeres svar - til: "Brevkassen"

Hanne Ringsted, Strandvejen 242, 3070 Snekkersten.

Fra sædvanlig velunderrettet kilde forlyder det, at folketinget vil få forelagt et af undervisningsministeren - med rygdækning i regeringen - udarbejdet lovforslag til vedtagelse i løbet af foråret og med virkning fra 1. august 1969 om ændrede tilskudsregler for bl.a. friskoler, og at forslaget i sin udformning vil indebære, at skolegebyret ved den lille skole i Helsingør vil næsten kunne halveres, og mit indlæg og opfordring til meningstilkendegivelser kunne have haft en overskrift som lyder: "På forventet efterbevilling".

Sådanne glædelige nydannelser opfordrer også til tidlig diskussion og stillingtagen til, hvad man skal bruge den nye velstand til, og spørgsmålet melder sig straks for mig, om man overhovedet skal nedsætte gebyret. Mange aktiviteter og nydannelser af pædagogisk art har ført en skyggetilværelse, men får nu mulighed for at forlade puppestadiet.

Som forslag til aktiviteter på baggrund af den forbedrede økonomi kunne jeg tænke mig - prioriteret i den fremkomne rækkefølge - at klassekvotienten nedsættes til de altid fremhævede ønsketal 12 - 14 elever, at skolens lærerkræfter forøges, at støttefonden bliver en realitet ved direkte overførsel af midler fra skolegebyret, at skolens forældre-kreds udvides til at omfatte andre milieuer med støttefonden som formidler, at der tilvejebringes

faglokaler i en ny pavillon eller indretning i underetagen i den nye skolefløj, at der indkøbes instrumenter og inventar til undervisningen i biologi og fysik (ikke for at foragte Ib's fysikkasse), at skolen holdes åben udover den manuelle skoletid med åbne værksteder for både elever og forældre og dermed en ny måde at få kontakt og dialog på, og at aflønning af lærertilsyn i relation til den forlængede åbningstid må finde sted.

Forslag til debat:

Skolescenen er en død sild. Teaterbesøg med frie muligheder for de enkelte klasser i overensstemmelse med elevernes ønsker er nu mulig.

Ib Schultz Andreassen

S T A T S T I L S K U D

Som omtalt i sidste nummer af forældrebladet er der en ændring på vej vedrørende statsstøtten til skolen. Det endelige lovforslag om "statsstøtte til visse private skoler" forelå midt i januar, og 1. ste behandling i folketinget fandt sted d. 20.1. De vigtigste ændringer fra det tidligere kendte forslag var: 1) Tilskudsprocenten fastsat til 85% (udmærket). 2) I tilskudsgrundlaget må kun

medregnes renter af "lån, der alene er sikret ved pant i ejendommen, og ikke lån, der tillige er sikret på anden måde, f.eks. ved kaution" (meget ufordelagtigt for os, der har store forældrekautionserede lån). 3) Loven skal træde i kraft 1.8.69 i stedet for 1.4.

På et møde 30.1. på Albertslund lille Skole behandlede Fællesrådet for de små Skoler lovforslaget og nedsatte et udvalg bestående af Rasmus Hansen fra Den lille Skole i Gladsaxe, Beter Bording fra Søllerød og O. Josephsen fra Helsingør. Udvalget søgte foretræde for folketingsudvalget med en skrivelse, der fortalte lidt om hvad, der adskiller os fra andre friskoler.

Det lille udvalg holdt møde i Galdsaxe d. 12.2. og udarbejdede en længere redegørelse for vore synspunkter vedrørende lovforslaget. I bemærkningerne til lovforslaget hedder det f.eks., at friskolerne i 1965/66 i gennemsnit fik dækket 83% af udgifterne. Heroverfor havde vi for de sidste 3 regnskabsår regnet dækningsprocenten ud for vort vedkommende, og vi var nået til, at de 3 skoler (Gladsaxe, Søllerød og Helsingør) i 1965/66 kun fik dækket ca. 70% af udgifterne. Gennemføres lovforslaget, opnår vi kun en beskedent forbedring, idet dækningsprocenten da stiger til ca. 75%.

Sammenlignes udgiften pr. elev i årene

	1966/67 & 1967/68	
var den for de 3 skoler	4.300 kr.	4.900 kr.
heraf betalt af forældrene	<u>1.290</u>	<u>1.470</u>
dækket af tilskud fra staten	3.010 kr.	3.430 kr.
For H-or kommunale skolevæsen	3.910 kr.	
For Kbh. " "		4.530 kr.

Heraf ses, at det offentlige sparer 900 - 1100 kr. pr. elev i en "lille skole". Udover det store beløb, som forældrene må betale i skolepenge, deltager de gennem kommuneskattebetalingen i opretholdelsen af det kommunale skolevæsen.

Når lovforslaget taler om opsparing af egenkapital for en selvejende institution, som den lille Skole jo er, må det betænkes, at "egenkapitalen" ikke ejes af forældrene og ikke kan rekapitaliseres, selv ikke ved skolens eventuelle ophør. Vi foreslår derfor, at grænsen for offentlig låntagning (Kredit- og Hypotekforening m.v.) ændres fra 33 til 40% af skolens samlede værdibeholdning, hvorefter der kan ydes statslån svarende til 60% - mod hidtil 50%.

Herudover foreslår vi, at statstilskuddet beregnes med en fast dækningsprocent på 83% af de udgifter, der er nødvendige for gennemførelsen af skolens skoleplan. Skulle dette forslag ikke vinde tilslutning, foreslår vi, at man ændrer lovforslaget, så det bliver muligt

- 1) at give skolernes ledere status og løn som ledere
- 2) at skalaen for lærerlønningerne forlænges
- 3) at fravige den forældede definition af pædagogisk arbejde som noget, der udmåles i katedertimer
- 4) at give tilskud til nedbringelse af skolepengene for enkelte forældre
- 5) at yde tilskud til transportudgifter for eleverne.

Som subsidiært forslag kunne vi også tænke os, at man som tilskud simpelt hen tager den gennemsnitlige bruttoudgift pr. barn i de offentlige skoler i det administrative område, hvor den lille skole er placeret.

Til almindelig oplysning for folketingsudvalget skrev vi også ca. $1\frac{1}{2}$ side om forskellen mellem den lille Skole og Folkeskolen. Hovedpunkterne var

- den vægt vi lægger på de områder og undervisningsformer, som bevarer børnenes eksperimentelle holdning til tilværelsen,
- den vægt vi lægger på børnenes selvvirksomhed,
- at vi finder det grundlæggende nødvendigt at arbejde med relativt små pædagogiske enheder, en lille forældregruppe og en lille lærergruppe, hvorved et reelt, intensivt samarbejde kan praktiseres,
- at vi til stadighed prøver at nå frem til den

mest hensigtsmæssige udformning af et reelt skoledemokrati.

Den 18.2. mødtes det lille 3-mands udvalg i Jyllinge med et medlem af folketingsudvalget, Finn Christensen, der er forælder ved Roskilde lille Skole. Han forberedte os lidt på mødet med folketingsudvalget, som fandt sted den følgende dag kl.9.15. Vi mødte op på Christiansborg og fik foretræde for K.B.Andersen, Jens Kampmann, Lene Christensen, Orla Møller, Poul Dam, Svend Haugård og mange flere. Vi trak meget kort hovedlinierne op, besvarede et par spørgsmål, og efter et kvarters forløb var det hele overstået.

Vor kontaktmand vil holde os underrettet, når der sker mere i sagen. Maskineriet vil nu gå sin gang, og før eller senere kommer der en lov ud af det. Vi må håbe på, at den bliver bedre, end det i øjeblikket ser ud til.

Ole Josephsen

F A S T E L A V N S F E S T P Å S K O L E N

Først spiste vi boller og så kunne man få sodavand og lø til de voksne men øllerne kostede en krone og når vi havde drukket op kunne vi danse ves vi ville og så fik vi et stykke apelsin og så da vi havde spist apelsine op dansede vi lapostøla og da vi havde dasct lapostøla spillede lærerne et stykke og det hanlede om to prinsesser og så gek vi hjem

Maja 3.kl.

F A S T E L A V N S F E S T E N

Vi møttes på skolen klokken 18³⁰. Så skulle vi slå katten af tøndem og så blev vi delt op i 4 hold 2 hold i gymnastiksalen og et i børnehaveklassen og et i 1. klasse. Fra 6. kl. blev Poul kattekonge og fra 2. kl. Karin og Rasmus fra 1. kl. og Lasse fra 5. kl. blev kattekonge så fik vi en fastelavns bolle og en fanta og en kvart apelsin. Radiserne spillede og så dansed vi til dem og nogne plader. Bagefter kunne man købe øl og til aller sist spillede nogne af lærerne stykke og så fik vi alle sammen hjem.

Sidsel, 4.kl.

Klassemødet i børnehaveklassen d.7.februar.

Ingen anede uråd ved ankomsten. Alle var i den sikre tro at der var tale om et ganske almindeligt klassemøde med snak til højre og venstre. Men nej. De ret mange deltagere oplevede Jørn Ove på slap line og fik brug for alt hvad de kunne slæbe sammen af kreative evner. Jørn Ove begyndte med at gennemgå nogle projekter som var og blev gennemført i 6. klasse - og forklarede hvordan vi skulle bruge de forskellige udtryksmidler der var til rådighed, båndoptager, skyggeteater o.s.v.

Vi blev delt i hold der alle skulle udtrykke noget om aftenens emne "MAD" med de medier de havde fået stillet til rådighed. Det var en formidabel succes. Gennem den lette tvang førtes deltagerne sammen i grupper der i løbet af tre kvarter skulle presentere et gruppearbejde for forsamlingen. Det nødvendiggør etablering af et hurtigt samarbejde efter den gamle opskrift: Planlægning - vejledning - udførsel - og eventuel kontrol. Sidste tog Jørn Ove sig af idet han ved mødets afslutning uddelte spørgeskemaer til deltagerne hvor han udbad sig oplysninger om de enkeltes tanker om løsningerne og gruppearbejdet. Det trods alt begrænsede antal svar kunne naturligvis ikke give nogen alvorlig statistik, men ved en senere lejlighed ud-

talte Jørn Ove, at det heller ikke så meget var det der var meningen, som det var for at få besvareren af skemaet til at erkende sig selv i situationen. Er det det der kaldes mentalhygiejne? Det var i hvert fald en ordentlig gang Ajax i samvittigheden. Mere af den slags udbedes - osse ved større sammenkomster - så kan det være vi kan få nogle flere ud af busken.

sb

Skolefesten den 25. januar.

Her skulle stå et referat af festen. Men hvorfor? Til glæde for hvem? De mange der var med behøver vel ikke læse om det de foretog sig den aften. De der var forhindrede i at komme, men som gerne ville, har sikkert allerede skaffet sig kendskab til forløbet, og de der af andre grunde ikke var til stede kan næppe heller ha den store interesse af at læse om begivenheden.

Derfor bliver det blot til en oprigtig tak til de få der havde arrangeret det hele så fortræffeligt - til alle de der en hel nat larmede og hoppede i den stakkels bygning - til alle de der den hastigt stigende promille til trods lagde de penge det kostede at åbne flasker i den dertil opstillede kasse så regnskabet mod forventning kom til at stemme

- og til de der næste dag trodsede de allestedsnærværende tømmermænd og ryddede op i ruinerne. Igen TAK.

sb

F A S T E L A V N S F E S T E N.....

var som sædvanlig en kæmpesukces, det er ærgerligt det ikke er fastelavn lidt tiere for det er et af de mest vellykkede fællesarrangementer vi har. De mindre medlemmer af forsamlingen ville jo nok være lidt friskere såfremt det ku' blive om eftermiddagen næste gang - men i år var det jo vinterferien, der kom på tværs. Til gengæld var det fint med de tre tønder! Stykket gav et virkeligt gripende indblik i livet ved hove, orkestret bliver dygtigere og dygtigere og kæmpehesten var kostelig. Ud-, på- og afklædningerne lå på et højt plan, det var forbløffende så få gengangere der var, prisen for originalitet (hvis der havde været nogen) måtte dog vist tilfalde Jørn Ove, som var aldeles ukendelig i sin noble habit.

Tak for sidst til alle de utrættelige arrangører!

h.r.

Sidste nyt fra 3. klasse.

I vor kommunikations-tid er der grund til at fremhæve Gerdas indsats på dette felt: en uge-avis (kommer hver tirsdag li'som Anders And) trykt af Gerda med små notitser om hvad der sker i klassen, hvilken større opgave eller foredrag man er i gang med, evt. mangler, forglemmelser, ønsker om tidskrifter f.x., tidspunktet for næste skolemøde o. s.v.. Ideen opstod på et forældremøde, hvor man må have syntes der var et behov for denne form for kontakt og nyheds-formidling - det er jo ikke altid ungerne er lige meddelssomme i hjemmet. Når jeg skriver 'må' er det fordi jeg synes Gerda fortjener en tak for sit initiativ og vi andre det modsatte: vi har jo selv bedt om denne 'avis' og alligevel er der ikke mere end to, der gider svare når vi en sjælden gang bliver spurgt om noget og der kræves mere end den rent passive indsats det er at læse om klassens og Gerdas aktiviteter. Absurd - ja, mon ikke. Forhåbentlig er Gerda ikke alt for nedmuntret af vor sløvhed, hun er måske ligefrem vant til den - man kan jo vænne sig til mangt her i tilværelsen - men oplivende kan det ikke være.

h.r.

FORÆLDREBESKRIVELSE III

forældrenes holdning til børneopdragelse

Det er forventeligt, at en væsentlig baggrund hos forældre for at sætte deres børn i den "lille skole" er en ganske bestemt holdning til børneopdragelse. I så fald må der være ret nøje overensstemmelse i vurderingen af de ialt 96 udsagn, som forelagdes i det udsendte skema.

I skemaet samler udsagnene sig om 4 problemkomplekser, men de præsenteres i tilfældig rækkefølge. I hver af de fire komplekser forekommer udsagn repræsenterende en almindelig positiv holdning samt to mere afvigende holdninger, f.eks. forekommer i følelsesforholdet voksne og børn imellem en "afvisende holdning" og "overbeskyttelse af børnene" som de afvigende yderpunkter, mens en acceptering af børnene repræsenterer den positive mellemform. Dette sidste formuleret i udsagnene således, at forældrene ikke skal være bange for at vise børnene kærlighed eller for at give sig god tid til samvær og fornøjelser med dem.

De 4 problemkomplekser omfatter: 1) det følelsesmæssige forhold mellem børn og opdragere, 2) omgangsformen børn og voksne imellem, 3) disciplin og 4) de voksnes krav til børnenes aktivitet.

Der er ved bearbejdelsen af materialet hovedsageligt set på de afvigende holdninger, 1) fordi det er

blandt disse meningsdifferencerne kommer til udtryk, og fordi det er ment forsvarligt med forsigtighed at slutte modsætningsvis, samt 2) fordi materialet herved bliver sammenligneligt med resultaterne af udsagnsskemaets anvendelse på lærerstuderende.

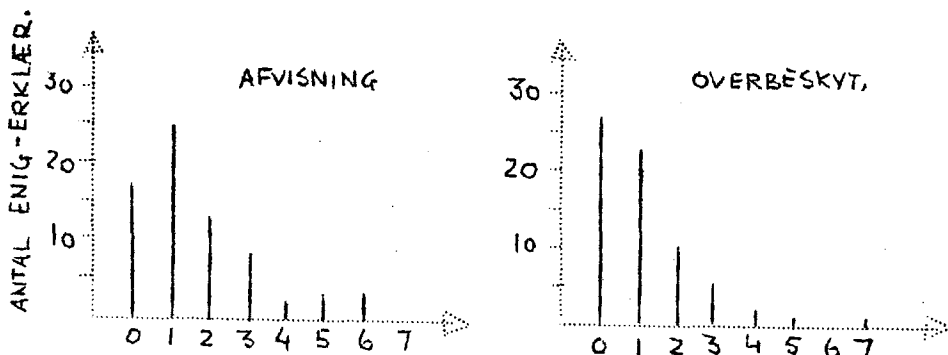
I de 4 problemkredse repræsenteres de afvigende holdninger ved begreber som følger:

- 1) i det følelsesmæssige forhold mellem børn og opdrager: henholdsvis afvisning og overbeskyttelse,
- 2) i omgangsformen: henholdsvis kølig afstand og en omgangsform af klæbende karakter (symbiose).
- 3) i diciplinære problemer: henholdsvis autoritær holdning og eftergivenhed,
- 4) i de voksnes krav til børnenes aktivitet: henholdsvis ved overdrevne krav og passiv holdning overfor børnenes indsats.

Som eksempel på materialets bearbejdelse gennemgås her det følelsesmæssige forhold mellem børn og voksne. (De øvrige problemkredse bliver derefter refereret fortfattet.)

Det følelsesmæssige forhold mellem børn og voksne.

I alt 24 udsagn vedrører dette problem. Af disse giver 8 udsagn udtryk for en afvisende holdning overfor børn, mens andre 8 udsagn giver udtryk for en overbeskyttende holdning.



Optælling viser, at 17 forældre erklærer sig enig i 0 af de 8 udsagn om afvisende holdning, 25 erklærer sig enig i 1 af disse udsagn. Disse 17 + 25 forældre = 62% af de adspurgte udgør altså en majoritet af de deltagende, mens resten (38%), der erklærer sig enig i 2 eller flere af udsagnene (der går på afvisende holdning), udgør en minoritet, en afvigende gruppe.

Til sammenligning hermed kan anføres, at der blandt de lærerstuderende kun fandtes 25% (af 353), der forholdsvis hyppigt erklærede sig enige i udsagn, der viser afvisende holdning overfor børn.

Til den anden side, i en holdning der går på en overbeskyttelse af børn står en forældregruppe på 19 (28%), som erklærer sig enig i 2 eller flere af de 8 udsagn herom. Kun 9 forældre (13%) er enige i 3 eller flere udsagn. Blandt de lærerstuderende var der 42%, som erklærede sig enig i udsagn der peger mod en overbeskyttende holdning.

Det kan altså fastslåes, at det kun er en forholds-

vis lille del af forældrene, der forholder sig henholdsvis afvisende og overbeskyttende overfor børn, - lidt flere dog med tendens mod det afvisende end mod det overbeskyttende. Den antagelse, at forældrenes motiv til at sætte deres børn i en "lilleskole" bl.a. har rod i en overbeskyttende holdning, ofte formuleret som "at give bagerbørn wienerbrød", synes ikke at holde stik. Den større tendens til en afvisende holdning overfor børnene kunne snarere tyde på, at forældrene sender deres børn til "små-skoler" af andre årsager.

Om omgangsform mellem børn og voksne.

Der er ligeledes her to afvigende holdninger: kølig afstandtagen fra børnene og en holdning af klæbende karakter, der ofte bevidst eller ubevidst sigter mod at gøre barnet voldsomt afhængigt af den voksne.

Også her er forældre kredsen mere homogen og samlet omkring det positive mellemstandpunkt. Mens kun 6% af forældrene giver udtryk for en ret kølig holdning til børnene, kan man blandt de lærerstud. finde 41% (spec. bl. de mandlige stud.)

10% af forældrene hældede noget til det andet yderstandpunkt, det afhængigheds-dannende, mens der bl. de lærerstud. fandtes 39% med denne holdning i samme styrke.

Sammenfattende-og i relation til undersøgelsesresultatet hos de lærer-studerende- må det siges, at

forældrene ved "lille-skolen" er meget afvisende overfor både den kolige afstandtagen fra børnene og den klæbende afhængighedsskabende holdning. En afgørende forskel i vurderingen henholdsvis hos forældre og lærerstuderende kan dog tænkes.

Forrest i forældrenes bevidsthed ligger erfaringer om deres egne børn, som er få i antal og som de er stærkt knyttet til, mens der forrest i de lærer-studerendes bevidsthed er tanker om børn i skoleklasser, mange i tal og uden den samme stærke følelsesmæssige tilknytning.

Forældrenes holdning til disciplinære spørgsmål.

9% af forældrene har bekræftende tilkendegivelser i udsagn, der giver udtryk for autoritær holdning overfor børn. Blandt de lærer-studerende blev 40% henregnet til denne gruppe.

Til gengæld er den eftergivende holdning stærkere blandt forældrene. 47% af forældrene falder udenfor gennemsnittet med bekræftende udsagn, mens kun 38% af de lærer-studerende erklærer sig enig i udsagn, der går ind for eftergivenhed overfor børnene.

På trods af den mindre udprægede afvisning af det ene yderstandpunkt i holdningen til disciplinærproblemer, det eftergivende, synes det at være rimeligt at konstatere, at forældrene ved "lille-skolen" stort set indtager et positivt midterstand-

punkt, karakteriseret med demokratiske fællesafgørelser for regler etc. vedrørende børnenes opførsel og adfærd. Forskellen på holdningen hos forældre og lærerstuderende har måske rod i de to gruppers aldersforskel (læ.stud.gnst.-alder er 22 år, mens foræld.forsøg.s er 39.), men sikkert også i gruppernes forskellige opdrager-situation. Lærere skal i skolen forvalte et system af regler, som bestemmer børnenes opførsel og aktivitet (bestemte mødetider, opholdssteder, bestemte arbejder osv.) mens hjemmet, familien er en meget lille gruppe personer, intimt forbundet og med utallige kontakter med hinanden, som ikke er samlet i regel-systemer af generel upersonlig karakter.

Udsagnene i den fjerde og sidste problemkreds, om forældrenes krav til børnenes aktivitet, er nok sprogligt de dårligst formulerede, hvilket muligvis har haft afgørende indflydelse på de adspurgtes stillingtagen til problemerne. Det ene yderstandpunkt, passiv holdning til børnenes aktivitet og adfærd afvises overvældende. Desværre mangler oplysninger om styrken af de lærer-studerendes afvisning af denne holdning.

Kun 4% forældre giver udtryk for enighed i at stille overdrevne krav til børnene. 39% af de lærer-studerende indtager dette standpunkt.

At forældrekredeksens synspunkter er stærkere samlet

omkring mellem-standpunkterne viser nedenstående angivelser af hvor mange af skemaets udsagn, man skulle erklære sig enige i for at afvige fra gruppe-gennemsnittet henholdsvis blandt lærer-studerende og forældre.

		læ.stud.	foræld.
Kærlighed,	afvisning	-	1
	overbesk.	2	1
Omg.form,	kølig	1	0
	symbiotisk	2	0
Disciplin,	autoritær	3	1
	eftergiven	1	1
Aktivitet,	overdr. krav	2	2
	passiv	-	0

Sammenlignes pct.-delen af "afvigere" i de to grupper er forskellen dog ikke markeret:

		læ.stud.	foræld.
Kærlighed,	afvisning	25%	38%
	overbesk.	42	28
Omg. form,	kølig	41	35
	symbiotisk	39	34
Disciplin,	autoritær	40	37
	eftergiven	38	47
Aktivitet,	overdr. krav	39	21
	passiv	32	24

Gengangere.

Der synes at være et vist sammenhæng imellem de enkelte yderstandpunkter på hver side af det positive midterleje, således at nogle samler sig omkring:

1) "en blød holdning" omfattende: overbeskyttelse, symbiose, eftergivenhed og passivitet, mens andre samler sig om: 2) "en hård holdning" omfattende: den afvisende, kølige og autoritære holdning samt dette at stille overdrevne krav til børnene. I bred almindelighed er de enkelte yderstandpunkter afvist af forældrene, men enkelte optræder udpræget som "bløde" eller "hårde". Ialt 4 forældre er afvigende fra gennemsnittet i alle 4 hårde standpunkter, mens 7 er afvigende i 3-. Disse 4 + 7 (16%) må siges at være den hårde gruppe. Heroverfor står 2 forældre, som er afvigende for gennemsnittet i samtlige 4 yderstandpunkter, mens 6 er gengangere i 3 bløde afvigelser. Den bløde gruppe udgør 12% af forældrene.

Endelig: Kun 4 af de adspurgte falder på intet punkt uden for gennemsnits-tilkendegivelserne.

Disse sidste konstateringer er imidlertid sikkert betydningsløse, idet en del forældre optræder både som hårde og bløde. Således har en og samme forældre tilkendegivet både afvisende og overbeskyttende holdning samt både kølig og symbiotisk holdning og dertil både autoritær og eftergivende holdning. Denne forvirring eller ambivalente holdning forekommer hos 6 af de adspurgte, således at de optræ-

der både som hårde og bløde i 2 problemkomplekser og hos 19 i 1 problemkompleks. Forklaringen på dette ejendommelige forhold kan tænkes at være forældrenes vanskeligheder med at forstå de enkelte udsagn i skemaet entydigt (jvfr. nedenstående om forældre-kommentarer til skemaet), men det må også erindres, at de forhold, der er rådende i familiegruppen, giver helt anderledes åbning for ambivalente holdninger end forholdene på arbejdspladserne hos professionelle pædagoger.

Forældrenes kommentarer til udsagnsskemaet.

Udsagnsskemaet levner umiddelbart efter rækken af udsagn plads for besvarerens bemærkninger såvel til skemaet i sin helhed som til de enkelte udsagn. Mange, godt halvdelen af forældrene har benyttet denne mulighed for at kommentere skemaet. Måske er dette også et karakteristisk træk netop hos "lille-skoleforældre". De væsentligste anker hos forældrene er skemaets generelle unuancerede formulering. Mange finder den for "skarp", for kategorisk, men også udtryk som cliché-præget og karrikeret (om de udsagn, der sigter mod yderstandpunkterne) er brugt. En del besværer sig over den uklare formulering, og enkelte skriver, at det har været vanskeligt at forstå nogle af udsagnene. Den anden hovedanke er, at en stor del af udsagnene er umulige at tage stilling til, fordi der intet oplyses om børnenes alder og moden-

hed.

Der synes i en del af kommentarerne at være en tendens til at opfatte og dele udsagnene op i to hovedgrupper: en god, børnekærlig- og en dårlig, børnefjendtlig-. Det er den sidstnævnte "gruppe" af udsagn, som de fleste bemærkninger går på. De kaldes odiose og "man mener, at de er for let gennemskuelige", hvorved udsagnsskemaet kommer til at virke suggestivt.

Der er faldet kommentarer til ca. 1/3 af de enkelte udsagn. Særligt synes følgende udsagn at være kritiseret: "Jo tidligere et barn lærer, at et spildt øjeblik er borte for evigt, jo mere får det ud af livet". 4 forældre filosoferer over "spildt øjeblik", mens 3 pure undlader at tage stilling til udsagnet og blot streger det ud eller bemærker: "vrøvl". Udsagnet: "Når forældre opdrager børn frit, kan man ikke forvente, de retter sig efter forældrenes ønsker", bliver ligeledes filosofisk behandlet med udgangspunkt i ordet "frit". Helt det samme gør sig gældende ved: "Hvis et barn skal vokse op og blive til noget her i livet, må der holdes vågent øje med, at det bestiller noget." Endelig klager en del over, at der kun er tilsendt hver familie et udsagnsskema, hvilket sikkert også er en fejl i oplægget til undersøgelsen. Det kan tænkes, at forældreholdningerne til udsagnsskemaet ville være blevet mere nuancerede, hvis begge forældre uafhængigt af hinanden havde besvaret hver sit skema. Det var det praktiske problem,

at sikre den uafhængige besvarelse, der forårsagede, at der kun udsendtes et skema til hvert hjem.

Sammenfatning.

De i indledningen stillede hovedspørgsmål er hermed besvarede. Der er ingen tvivl om, at forældrene ved Helsingør lille Skole på en del områder adskiller sig fra byens befolkning i bred almindelighed. Alene det, at de har henvendt sig til skolen med ønske om deres børns optagelse, adskiller dem, og det er vel sandsynligt, at netop de her behandlede emner er dele (måske de væsentligste) af udskillelsen. På det sociale-økonomiske område giver det nærværende materiale baggrund nok for at konstatere en ret afgørende forskel. Forældrene, set under ét, har evne til at betale skolepenge, -hvis de ikke har råd, er der ingen der har. Baggrunden for at de også har vilje til at betale skolepenge skal nok søges i den lykkelige kombination af tradition og holdning overfor børn og børneopdragelse, som er kendetegnende for forældre-kredsen. Så godt som alle forældre har lang skole- og uddannelsestid, bag sig og altså positive erfaringer for betydningen heraf. Hertil skal føjes, at forældrene synes at forholde sig særdeles positive overfor opdragesproblemer. I sammenligning med lærer-studerende, som vel kan tænkes at være en gruppe af meget børnemindede personer, tegner forældrene sig særdeles

positivt. Der er konstateret et meget ringe omfang af udsving imod yderliggående standpunkter, men stort set lige stærkt mod begge sider. Desværre mangler materiale fra et folkeskole-forældreklientel, thi kun dette ville være relevant som sammenligningsgrundlag.

Det kan nok forekomme lidt trist, at børnenes hjemmemiljø er så ensartet, at skolen ikke søges i langt højere udstrækning af børn fra andre miljøer. Såvel lærere som forældre har ofte beklaget dette og bør som en konsekvens heraf gøre sig overvejelser om, hvorledes det alligevel bedst muligt sikres, at børnene får en rimelig social indsigt.

Ib

[Faint, illegible text, possibly bleed-through from the reverse side of the page]

[Faint, illegible text, possibly bleed-through from the reverse side of the page]

Skoleleder:

Ib Kvolsbjærg, Hauchsvej 13	21	49	52
-----------------------------	----	----	----

Lærerne:

Agnes Brammer, Olriksvej 5 E			
Kirsten Bjørnild, Skindersøvej 4, Apperup	(207)	693	
Ulla Christiansen, Bøgebakken 32	21	26	91
Henrik Egemose, Gl. Hellebækvej 61 B ⁶			
Gerda Eggli, Århusvej 36	21	22	32
Barbara Fischer-Hansen, Kingosvej 97	21	72	80
Alice Larsen, Torpenvangen 44, Humlebæk	19	04	87
Grethe Møller, Nationernes Alle 9	21	16	24
Grethe Dam Pedersen, Ndr. Strandvej 67	21	48	08
Jørn Ove Petersen, Gl. Hellebækvej 51 I	21	21	60
Hanne Schachtschabel, Snerlevej 59	21	45	93
Jørgen Wedege, Snerlevej 54			
Kirsten Østerby Petersen, Snerlevej 42			

Styrelsen:

Formand: Ole Krarup, Hellebækvej 221C, Kvistg.	23	92	16
Næstf.: Jørgen Petersen, Elmebakken 5, Snæk.	21	52	09
Kasserer: Ole Josephsen, Rønnebær Alle 16	21	46	97
Karin Kjærsgård, Baggesensvej 8	21	28	44
Ole Kromann, Rønnebær Alle 42	21	68	21
Ib Steiness, Ved bækken 12, Espergårde	23	24	13
Gunna Suwalski, Henrikholms Alle 3, Vedbæk	89	17	76

Forældrerådet:

bø.kl. Rikke Bülow, Gl. Strandvej 436, Esp.	23	18	28
Edel Hansen, Magdalenevej 8	21	31	39
1. kl. Kiss Christensen, Søvejen 27	21	69	05
Ib Schultz Andreassen, Nordvej 23 ⁷	21	63	03
2. kl. Sonja Munch Nielsen, Gurre, Kvistg.	23	92	21
Kirsten Steiness, Ved Bækken 12, Esp.	23	24	13
3. kl. Harald Hviid, Opnæsgård 31, Horsholm			
Birthe Ockelmann, Dalvænget 8	21	27	66
4. kl. Inge Hviid, Bolbrovej 38, Rungsted K.	86	37	00
Elsebeth Andrup Larsen, Kongevej 48	21	21	77
5. kl. Søren Christensen, Søvejen 27	21	69	05
Hanne Ringsted, Strandvejen 242, Snk.	21	55	05
6. kl. Vibeke Engelmann, Nationernes Alle 11,	21	22	75
Elisabeth Kromann, Rønnebær Alle 42	21	68	21
7. kl. Kirsten Hornemann, Godthåbsvej 7, Esp.	23	24	04
Anita Richter, Skovlund, Øerne	(230)	114	

Ferier og fridage i skoleåret 1969:

Onsdag d.2.-tirsdag d.8.april (begge dage incl):

Påskeferie.

Torsdag d. 1. maj: Skolefridag.

Fredag d. 2. maj: Bededagsferie.

Torsdag d.15.maj: Kristi Himmelfartsdag

Mandag d.26. - tirsdag d.27.maj: Pinseferie

(begge dage incl.)

Torsdag d.5. juni: Grundlovsdag

Mandag d. 23. juni: Sommerferie.

Skolens kontortid:

tirsdag - fredag kl. 9 - 13.

Helsingør lille Skole

Fredericiavej 1, 3000 Helsingør

Giro nr. 12 26 06

Tlf: 21 02 03 - Køkkentlf: 21 64 21

Redaktionen:

Agnes Brammer, Olriksvej 5 E

Svend Bülow, Gl. Strandvej 436, Esp. 23 18 28

Hanne Ringsted, Strandvejen 242, Snk. 21 55 05

Ib Schultz Andreassen, Nordvej 23 21 63 03