



# Danskernes Historie Online

Danske Slægtsforskeres Bibliotek

## Dette værk er downloadet fra Danskernes Historie Online

**Danskernes Historie Online** er Danmarks største digitaliseringsprojekt af litteratur inden for emner som personalhistorie, lokalhistorie og slægtsforskning. Biblioteket hører under den almennyttige forening Danske Slægtsforskere. Vi bevarer vores fælles kulturarv, digitaliserer den og stiller den til rådighed for alle interesserede.

### Støt Danskernes Historie Online - Bliv sponsor

Som sponsor i biblioteket opnår du en række fordele. Læs mere om fordele og sponsorat her: <https://slaegtsbibliotek.dk/sponsorat>

### Ophavsret

Biblioteket indeholder værker både med og uden ophavsret. For værker, som er omfattet af ophavsret, må PDF-filen kun benyttes til personligt brug.

### Links

Slægtsforskeres Bibliotek: <https://slaegtsbibliotek.dk>

Danske Slægtsforskere: <https://slaegt.dk>

## Forsiden

Forsidebilledet er lavet af den langelandske kunstner Finn Nielsen, som i det forløbne år havde en stor udstilling her på gymnasiet.

Vi giver Finn Nielsen selv ordet: »... en slags forestilling, langt mere end en udstilling. Det bliver en forestilling om, hvad der gemmer sig i og bag ved motiverne. Ideen med at lave den slags udstilling, har jeg fået fra gøgleren og artisten. De skaber sig nogle numre, træner og forfiner deres udtryk, og samler så det hele sammen til en forestilling. (...) Kunsten bør være en naturlig del af hverdagen, og det ene øje, som altid bør se med, uanset hvilken vinkel man anskuer tilværelsen fra. Kunsten er med til at give nye normer for vores fælles sameksistens, og med til at holde følelser levende.«

Et af Finn Nielsens yndede motiver er masken, et motiv, der både appellerer til legen, sanseligheden og til refleksionen.

Se selv.

SVENDBORG  
GYMNASIUM  
1989  
ÅRSSKRIFT  
Nr. 117

Svendborg Gymnasium  
 A. P. Møllersvej 35  
 5700 Svendborg

Kontoret: tlf. 62 21 10 40  
 Lærerværelset: tlf. 62 21 10 40  
 Rektor privat: tlf. 62 22 62 00  
 Pedel privat: tlf. 62 21 15 03  
 Kantinen: tlf. 62 22 28 97  
 Elev-telefon: tlf. 62 22 48 92

Skolens kontor er åbent kl. 8–15.

Rektor: Ole Visti Petersen  
 træffes bedst kl. 12.30–13.30 eller efter aftale

Inspektør (rektors stedfortræder): Adjunkt Anne-Lise Bech Hansen

Inspektør: Lektor Jørgen Dalsgaard

Bibliotekar: Lektor Henrik Tjalve

Boginspektør: Adjunkt Ole Daneved

AV-inspektør: Lektor Lars Jensen

Datavejleder: Lektor Flemming Mørk

Skolesekretærer: Grethe Jørgensen  
 Bente Saaby Kildegaard  
 Jytte Larsen

Studievejledere for gymnasiet: Lektor Poul Fersum  
 Lektor Inge Helles  
 Lektor Vibeke Matzen  
 Adjunkt Elisabeth Frank Rasmussen  
 Lektor Jeff Levin Westh

Studievejledere for HF: Lektor Vibeke Matzen  
 Lektor Jeff Levin Westh

Pedel: Erik Hintz, kontor i 015

Pedelmedhjælper: Flemming Weber

Kantinebestyrer: Helen Maibom

Medhjælpere: Bende Majbom-Thomsen  
 Lise-Lotte Rasmussen

## Indholdsfortegnelse

<i>Introduktionsarrangement</i>	s. 7	Forsikring. Adresse-	
<i>Gymnasiet og kursets opland</i>	s. 8	forandring og udmeldelse	s. 34
<i>Undervisningen:</i>		– Studieophold i udlandet	s. 35
– Om gymnasiet	s. 9	– Telefon. Kantine.	
– Om gymnasireformen	s. 9	Oprydning. Rygning	s. 35
– Om gymnasiet efter reformen	s. 10 f	– Ordensregler. Biblioteket	s. 36
– Om de første valghold		– Bøger og papir. Skoletrøjer	s. 37
efter reformen	s. 12	<i>Skolens organer:</i>	
– Om latin og græsk i		– Administrationen	s. 38
gymnasiet	s. 13	– Lærereforsamlingen	s. 38
– Om en af nyskabelserne:		– Lærerrådet	s. 38
Naturfag for sproglige	s. 14	– Fællesudvalget	s. 39
– Om EDB i gymnasiet og		– Gymnasieelevrådet	s. 39
på HF	s. 15	– Skolerådet	s. 40
– Overgangsordninger i		<i>Foreninger:</i>	
forbindelse med reformen	s. 16	– DSG, GLO, LAK, DUSK	s. 41 f
– HF-kurset	s. 17	– Svendborg Gymnasiums	
<i>Om studierejser og udveksling:</i>		venner	s. 43
– Studietur til Grønland	s. 18 ff	<i>Aktiviteter på skolen:</i>	
– Udveksling Kuopio -		– Frivillig musikundervisning	s. 44 f
Svendborg	s. 21	– Kunst på SG	s. 46
– Svendborg-Orléans	s. 22	– Frivillig formning	s. 46
– Gæstelærer fra USA	s. 23	– Fotoklubben Flash	s. 48
– At knytte bånd		– Idræt på SG	s. 50 f
– rejser og gæster	s. 24	– Dagsværk 88	s. 55
<i>Studievejledning i gymnasiet</i>		– U-landsfonden af 1962	s. 56
<i>og HF:</i>	s. 25	<i>Fra skolens dagbog:</i>	
– Studievejledningen		– Fællesarrangementer i	
– en oversigt over ... emner	s. 26	skoleåret 1988/89	s. 57
– Studievejledningen		– Ekskursioner, studierejser	
– årsplan for HF	s. 27	og lejrskoler 1988/89	s. 57
<i>Officielle bestemmelser:</i>		– Musik – dagbogsbidrag	
– Karaktergivning og råd til		fra 1988/89	s. 58
elever og forældre	s. 28	– Gæster 1988/89	s. 58
– Forsømmelser, procedure og		<i>Om skolen i bevægelse:</i>	
konsekvenser	s. 29	– Pædagogisk dag	s. 59
<i>Skoleåret og skoleugen:</i>		– Rekvireret undervisning	s. 59
– Semester- og ugeplan	s. 30	– Projektuge	s. 60
– Morgensamling	s. 30	– Pensionerede lærere fra SG	s. 61
<i>Økonomiske forhold:</i>		– Ændringer i lærerkollegiet i	
– Statens uddannelsesstøtte	s. 31	skoleåret 1989/90	s. 62
– Befordringsgodtgørelse	s. 32	<i>Lærere ved Svendborg</i>	
– Studiekort	s. 32	<i>Gymnasium 1989/90</i>	s. 63 ff
– Legater	s. 33	<i>Teknisk-administrativt</i>	
<i>Praktiske forhold:</i>		personale	s. 73 f
– Opslagstavlen. Elevgarde-		Ringetider	s. 79
roben. Glemte sager		Frier og fridage	s. 79
		Stikordsregister	s. 80

## Velkommen til Svendborg Gymnasium

At byde velkommen til en ny årgang videbegærlige mennesker er livsbekræftende. I er nutiden, repræsenterer fremtiden og er samtidig med til at viderebringe og udvikle en lang skoletradition. Vi nærer alle – lærere, ledelse og det teknisk-administrative personale – et varmt ønske om, at I vil føle jer velkomne på SG, som vi hedder i dagligtale. Vi håber, at I vil falde godt til og selv være med til at skabe et rart arbejdsmiljø, hvor venlighed, hjælpsomhed, tolerance og interesse for fællesskabet går hånd i hånd med jeres udvikling af faglig dygtighed. Vi vil gøre, hvad vi kan, for at I kan trives godt. Der vil blive stillet store krav til jer om tilegnelse af nye kundskaber, men samtidig vil vi gerne være med til at udvikle jer til selvstændigt tænkende mennesker, der er kritiske – også over for egen person.

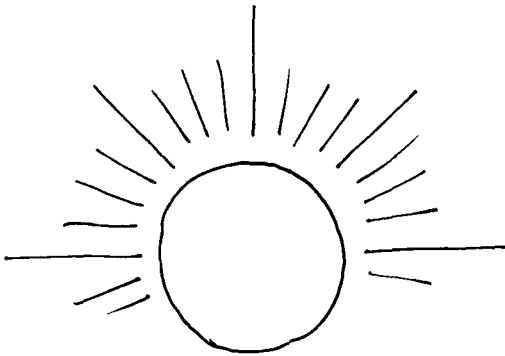
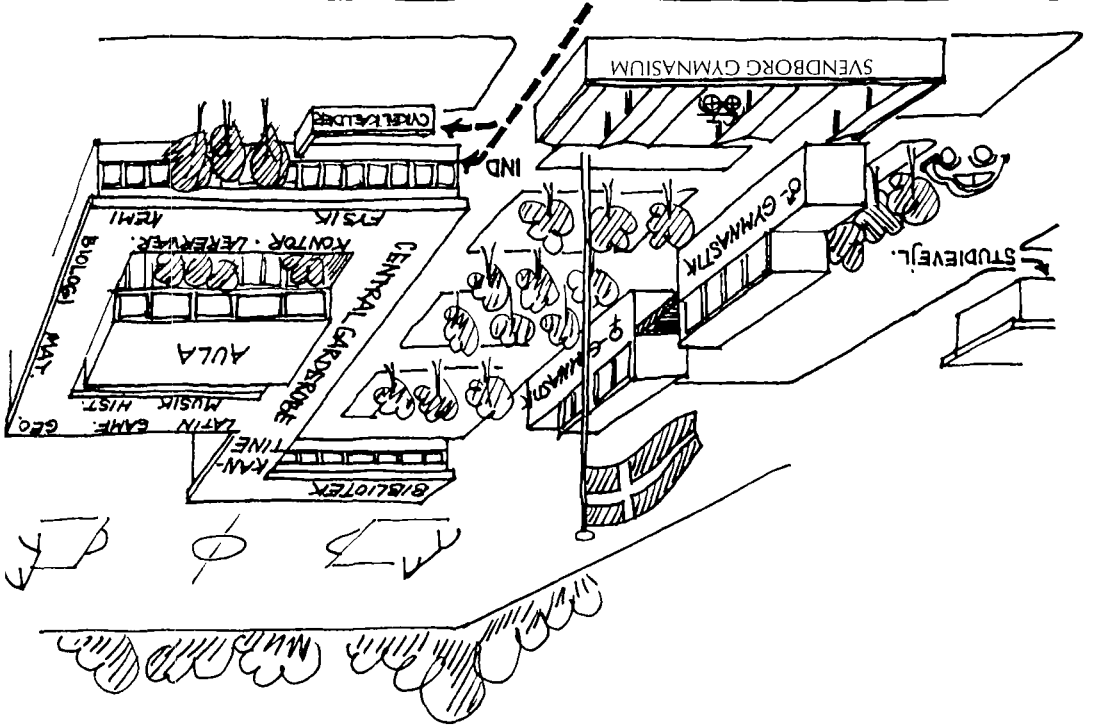
Uden for den egentlige undervisning foregår der en række aktiviteter på SG. Lad mig blot nævne fællesarrangementer, frivillig formning, musik og idræt, elevrådsarbejde, interessegrupper osv. osv. Herigennem har vi mulighed for at give jer en god oplevelse, der løfter og glæder i hverdagen, men successen afhænger af åbenhed og medvirken fra alles side. Glæden kan jo bestå i at samarbejde om at løse en opgave. Det er der betydelig mere kvalitet i end passivt at lade sig underholde af de andre. Der bliver i det hele taget brug for samarbejdsvilje, for SG er en stor arbejdsplads med ca. 85 lærere og ca. 725 elever. Dertil kommer det teknisk-administrative personale, herunder en række flinke rengøringsdamer, der tager fat, når vi andre går hjem. Også de skal have gode arbejdsbetingelser. Det er derfor vigtigt at være opmærksom på, at I kan bidrage til et godt arbejdsklima. Solidaritet vises ikke mindst i det daglige.

Endnu engang velkommen.



*Ole Visti Petersen.*

A. P. MØLLERSVEJ



## Introduktionsarrangement – 1989

I august starter ca. 325 nye gymnasie- og HF-elever på SG. En gruppe elever og lærere har planlagt et introduktionsarrangement, som har til formål at give den enkelte elev og klasse en god start.

### Mandag den 14. august:

Kl. 10.00–10.30: Rektor byder de nye elever velkommen i skolens aula.

Kl. 10.30–13.30: Klassesamvær med kaffe- eller the, skemaskrivning, bogudlevering, folkedans og frokost. Husk madpakke og alkoholfri drikkevarer (kantinen er lukket), samt kuffert el. lign. til de nye bøger.

### Tirsdag den 15. august:

Kl. 8.00– 9.35: Planlægning af cykeltur. Opgaver udleveres til klassernes underholdning ved introfesten.

Kl. 9.35– 9.50: Morgensamling i aulaen.

Kl. 9.50–14.00: Cykeltur. På turen aftales nærmere om underholdningsindslag til introfesten. Lærere deltager i cykelturen.

*Kom så vidt muligt i skole på cykel. Hvis det er umuligt at få den med, så tag penge med til busbillet. Husk madpakke og noget at drikke. Påklædning efter vejret.*

Onsdag, torsdag og fredag: Almindelig skolegang.

### Fredag den 25. august:

Kl. 8.00–09.35: Almindelig skolegang.

Kl. 9.35– 9.50: Morgensamling.

Kl. 9.50–11.30: Idrætsaktiviteter for 1. klasser og introelever.

Kl. 11.30–11.55: Frokost.

Kl. 11.55–14.30: 1. klasser og introelever forbereder og øver underholdning til festen. Alle klasser skal præsentere højest 5 min.s indslag: leg, spil, show.

Klassefotografering.

Kl. 18.30–20.30: Fællesspisning klassevis. Oprydning: alle.

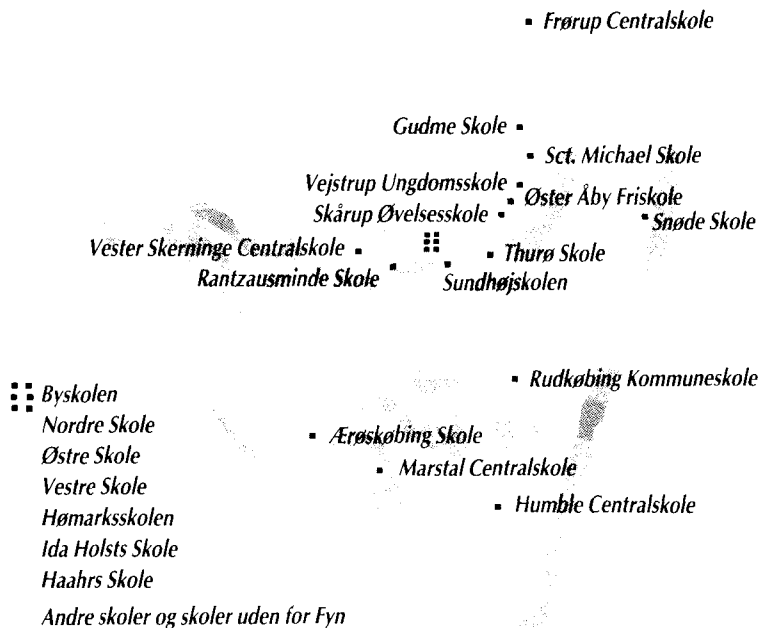
Kl. 20.30–01.00: Underholdning og dans i kantinen.

Oprydning: alle introelever og -lærere.

*Helle Neirup, Jesper Vilbrad, Birgit Musaeus og Ole T. Lund.*



## Gymnasiets og kursets opland



## Gymnasieeleverne

På kortet kan du se, hvilke skoler de nye gymnasieelever kommer fra.

Eleverne fordeler sig i 4 sproglige og 5 matematiske klasser. De sproglige har engelsk og tysk som obligatoriske fag, og kan vælge mellem fransk, russisk eller spansk som tredje fremmedsprog.

Matematikerne har engelsk som obligatorisk fag, og kan vælge mellem tysk, fransk, russisk og spansk som andet fremmedsprog.

## HF-kursisterne

De færreste HF-kursister kommer direkte fra folkeskolen. De nye kursister kommer fra følgende kommuner: Sydlangeland, Rudkøbing, Tranekær, Marstal, Ærøskøbing, Svendborg, Fåborg, Egebjerg, Gudme, Ryslinge, Ringe m. fl.

## Undervisningen



### Om Gymnasiet

I 1987 vedtog Folketinget den gymnasiereform, der trådte i kraft 1. august 1988. De nuværende 1. og 2. g'ere undervises således efter den nye bekendtgørelse for *valggymnasiet*, mens 3. g'erne fortsat læser efter den gamle, der gælder for *gren-gymnasiet*. Eleverne kan – efter begge strukturer – inddeles i to linjer: sproglige og matematikere. I skoleåret 1989/90 består skolen af følgende klasser:

*Sproglige:* 4 1.g-klasser, 4 2.g-klasser og 3 3.g-klasser.

*Matematikere:* 5 1.g-klasser, 5 2.g-klasser og 4 3.g-klasser.

3.g'ere er opdelt i følgende grene:

*Sproglige:* en nysproglig (N), en klassisk-sproglig (K),  
en musik-sproglig (M) og en samfunds-sproglig (S) gren.

*Matematikere:* en matematisk-fysisk (F), en naturfaglig (N), en samfundsfaglig (S), en musik-matematisk (M) samt en matematisk-kemisk forsøgsgren (K).

### Om gymnasiereformen

Hovedintentionen med moderniseringen af gymnasiet har fra lovgivernes side været:

1. Flere valgmuligheder for eleverne.
2. Mere *sprog* til matematikerne, mere *naturvidenskab* til de sproglige.
3. Samling af fagenes timetal, sådan at en og to-timers fag forsvinder.
4. En indholdsmæssig ændring af de enkelte fag.
5. En anden styring af hold-oprettelsen – en rammestyring d.v.s. at det enkelte gymnasium får tildelt et antal hold, som man kan/skal disponere indenfor.
6. Større fleksibilitet sådan at nye fag kan indføres.

## Om gymnasiet efter reformen

### Struktur

#### Sproglig linje

3.g	idr. 2	dansk 4	hist. 3	rel. 3	billed 2	old 3	valgfag 4-5	valgfag 5	valgfag 5	31-32	
2.g	idr. 2	dansk 3	hist. 3	fortsæt- tersprog 4	geo. 3	beg.spr. 4	eng. 4	naturfag 4	valgfag 4-5	31-32	
1.g	idr. 2	dansk 3	hist. 3	fortsæt- tersprog 4	bio. 3	musik 3	beg.spr. 4	eng. 4	natur- fag 3	latin 3	32

Fortsættersprog er tysk.

Begyndersprog er enten fransk, spansk eller russisk.

Naturfag består af elementer fra matematik, fysik og kemi.

#### Matematisk linje

3.g	idr. 2	dansk 4	hist. 3	rel. 3	billed 2	old 3	valgfag 4-5	valgfag 5	valgfag 5	31-32	
2.g	idr. 2	dansk 3	hist. 3	sprog 2 4	geo. 3	eng. 4	matemat. 5	fys. 3	valgfag 4-5	31-32	
1.g	idr. 2	dansk 3	hist. 3	sprog 2 4	bio. 3	musik 3	eng. 3	matemat. 5	fys. 3	kemi 3	32

Fag der er ens for de to linjer.

Fag der er forskellige for de to linjer.

Tallene viser det ugentlige timetal.

Gymnasiet er opdelt i en sproglig og en matematisk linje. Fagrækken består dels af obligatoriske fag dels af valgfag.

Som det fremgår af oversigten er nogle fag fælles, mens andre er specielle for de to linjer.

Valgfagene er dels på højt niveau, dels på mellemniveau og læses i 2. eller 3.g. Tabellen på næste side viser fagenes placering i gymnasieførløbet og deres timetal.

For at bestå studentereksamen kræves der mindst to fag på højt niveau dog således, at sproglige skal vælge mindst et sprog på højt niveau og matematikere et af fagene matematik, fysik, biologi eller samfundsfag.

## Normal timeplan

Sproglig linje	Antal ugetimer		
	1. g	2. g	3. g
Religion . . . . .			3
Oldtidskundskab . . . . .			3
Dansk . . . . .	3	3	4
Engelsk . . . . .	4	4	
Fortsættersprog* . . . . .	4	4	
Begyndersprog** . . . . .	4	4	
Latin . . . . .	3		
Historie . . . . .	3	3	3
Geografi . . . . .		3	
Biologi . . . . .	3		
Naturfag . . . . .			
(mat-fys-kem) . . . . .	3	4	
Musik . . . . .	3		
Billedkunst . . . . .			2
Idræt . . . . .	2	2	2
Valgfag . . . . .		4-5	14-15
I alt . . . . .	32	31-32	31-32

\* Fortsættersproget er tysk.

\*\* Begyndersproget er enten fransk, spansk eller russisk.

Valgfag på højt niveau	Antal ugetimer	
	2. g	3. g
<b>BEGGE LINJER:</b>		
Samfundsfag . . . . .	5	5
Musik . . . . .	5	5
Engelsk . . . . .		5*
Tysk . . . . .		5
Fransk . . . . .		5
Spansk . . . . .		5
Russisk . . . . .		5
<b>KUN SPROGLIG LINJE:</b>		
Latin . . . . .	5	5
Græsk . . . . .	5	8**
<b>KUN MATEMATISK LINJE:</b>		
Matematik . . . . .		5
Fysik . . . . .		5
Kemi . . . . .	4	5
Biologi . . . . .	5	5

\* Tilrettelægges forskelligt på de to linjer.

\*\* Inkl. oldtidskundskab.

## Normal timeplan

Matematisk linje	Antal ugetimer		
	1. g	2. g	3. g
Religion . . . . .			3
Oldtidskundskab . . . . .			3
Dansk . . . . .	3	3	4
Engelsk . . . . .	3	4	
Sprog 2* . . . . .	4	4	
Historie . . . . .	3	3	3
Geografi . . . . .		3	
Biologi . . . . .	3		
Fysik . . . . .	3	3	
Kemi . . . . .	3		
Matematik . . . . .	5	5	
Musik . . . . .	3		
Billedkunst . . . . .			2
Idræt . . . . .	2	2	2
Valgfag . . . . .		4-5	14-15
I alt . . . . .	32	31-32	31-32

\* Sprog 2 er enten fortsættersprog (tysk) eller begyndersprog (fransk, spansk eller russisk).

Valgfag på mellemniveau
4 ugentlige timer i 2. g eller 3. g
<b>BEGGE LINJER:</b>
Latin*
Samfundsfag
Geografi
Biologi
Kemi*
Datalogi
Erhvervsøkonomi
Musik
Idræt
Billedkunst
<b>KUN SPROGLIG LINJE:</b>
Matematik
Fysik

\* Tilrettelægges forskelligt på de to linjer.

## Om de første valghold efter reformen

De nuværende 2. g-klasser afgav i foråret ønske om valghold for skoleåret 1989/90. I konsekvens af deres ønsker opretter Svendborg Gymnasium følgende:

- Højt niveau* (2-årige): biologi, kemi, musik, samfundsfag og fransk som overgangsordning.  
*Mellem-niveau* (1-årige): billedkunst, biologi, datalogi, idræt, musik og samfundsfag.

På *højt niveau* tilbød SG ligeledes græsk og latin, men vi måtte notere os, at interessen for disse fag i år var for lille til holdoprettelse.

En af forklaringerne er måske uvidenhed om disse fags indhold og muligheder. I får derfor mere at vide om græsk og latin gennem den næste artikel.

På *mellem-niveau* benyttede eleverne sig af muligheden for at vælge nye fag, men en del hold fik ikke tilstrækkelig tilslutning. Det kommer ikke bag på os, eftersom hver skole – i forhold til sin størrelse – får tildelt et maksimalt antal hold. Næste gang der skal vælges, vil der være to årgange, som kan afgive ønsker om fag på mellem-niveau, d.v.s. at flere af disse forventes oprettet. De skuffede, der ikke fik deres 1. prioritetsønske opfyldt i første omgang, får chancen for at følge faget i 3. g.

*Anne-Lise Bech Hansen*



## Om latin og græsk i gymnasiet

Foruden de moderne sprog tilbyder gymnasiet også de klassiske kultursprog latin og græsk som valgfag. Gennem arbejdet med disse kommer du i direkte kontakt med den kultur, der gennem århundreder har været Europas udtømmelige kilde til inspiration.

Mellem den græsk/romerske oldtid og os ligger der adskillige århundreder, der hver især har forholdt sig til den, hadet den, elsket den, efterlignet den – men alle beskæftiget sig med den: de har »brugt« den klassiske kultur hver til sit formål, og karakteriserer sig selv ved den måde, de har opfattet oldtiden på: middelalderen, renæssancen, den nyere og nyeste tid har hentet inspiration i den klassiske kulturs prosa og digtning, skulptur, malerkunst og arkitektur. De har formet sig selv i dens billede eller er blevet sig deres egen identitet bevidst i dialog med den.

Beskæftigelsen med de klassiske sprog giver dig altså i en vis forstand nøglen til Europas kultur og koden til din egen hverdag. Det primære formål med at beskæftige sig med latin og græsk og lære den græsk/romerske kultur at kende er derfor på første hånd at lære at læse de forfatteres bøger og lære de billedkunstneres værker at kende, som fik en så enestående betydning for udviklingen af den europæiske kunst, litteratur, filosofi og politiske tradition.

Den græsk/romerske verden virker både velkendt og fremmedartet på os. Ved mødet med det på én gang kendte og fremmedartede tvinges vi – af det fremmedartede – til at se vor egen kultur udefra og sættes i stand til at vurdere den mere objektivt og kritisk, og gennem det kendte i oldtidskulturen bringes vi til en dybere forståelse af vor moderne europæiske kultur og dens forandring i den klassiske tradition.

*Ole Wagner*

## Om en af nyskabelserne: Naturfag for sproglige

Med gymnasireformen er der kommet et nyt fag ind i gymnasiet. Det er naturfag, som alle elever på sproglig linie skal have. Her vil vi gerne kort præsentere det nye fag.

Naturfag består af fysik, kemi og matematik. Der er 3 ugentlige timer i 1. g. og 4 ugentlige timer i 2. g.

Begrundelsen for de nye fag er, at eleverne på sproglig linie skal have et indblik i naturvidenskabelige arbejdsmetoder og tankegange og et elementært kendskab til de vigtigste emner inden for fysik, kemi og matematik.

Naturfag har nu lagt det første år bag sig. På SG har vi arbejdet med: Husholdningers energiforbrug, forsurening, solsystemet og universets opbygning, nitratforurening af grundvand og vandløb, naturvidenskabens filosofiske baggrund og det periodiske system for blot at nævne nogle af de temaer, de fire klasser har arbejdet med. Derudover har vi arbejdet med nogle grundlæggende begreber inden for fysik og kemi. Endvidere er der planer om at foretage studierejser i to 2. g.-klasser dette skoleår i naturfag kombineret med et sprogfag. En rejse til England for at studere kernekraft, energiplanlægning og miljø, og en til Frankrig for at studere ti-devandsenergi, kernekraft og Normandiets historie.

Som man kan se, er emneområderne meget vidtrækkende og viser spændvidden i faget. En stor del af undervisningen er tilrettelagt ud fra nogle temaer, og i løbet af de to år får eleverne et bredt elementært kendskab til fysik og kemi.

Matematik indgår naturligt som et redskab i naturfag. Matematik er jo det sprog, naturvidenskaben bruger, når sammenhænge i naturen skal beskrives.

Vi synes, at faget er blevet godt modtaget af eleverne, og vi tror, at eleverne egentlig synes om faget. Specielt det eksperimentelle laboratoriearbejde er en succes.

I det forløbne skoleår har vi måttet knibe naturfagsundervisningen ind i de eksisterende fysik- og kemilokaler, som i forvejen er meget optaget.

I august 89 får naturfag imidlertid sit eget tidssvarende lokale, tilpasset dette fags krav, idet fysik- og kemiafdelingen bygges om i sommerferien. Herefter er dette afsnit af skolen helt moderne med nye borde, stole, skabe, udsugning m.m.

*Claus Jessen*

## Om EDB i gymnasiet og på HF

Edb, datalogi og datalære er relativt nye fag i gymnasiet og på HF, og inden for de sidste år har skolen indrettet et stort klasselokale og et mindre øvelseslokale med datamater til undervisning i edb. Desuden er flere faglokaler blevet forsynet med særligt edb-udstyr.

Gymnasiets edb-undervisning består, dels af en generel indførelse i edb, der er fælles for alle elever, dels af et valgfag på mellemniveau: datalogi.

Den fælles edb-undervisning er ikke et selvstændigt fag på timeplanen, men bliver integreret fagene, således at aspekter ved den teknologiske udvikling og den praktiske anvendelse af datamater inddrages i undervisningen i alle andre fag. På den måde vil der kunne anlægges såvel humanistiske som samfundsfaglige og naturvidenskabelige synsvinkler på emnet. I 1. g gennemgår eleverne normalt et kort fælleskursus med bl.a. vejledning i brug af skolens edb-udstyr og besøg på en virksomhed, der anvender edb-teknologi. Den opfølgende undervisning i 2. og 3. g foregår i de enkelte fag, obligatoriske såvel som valgfag, og ialt vil omfanget af den samlede edb-undervisning være mindst 100 timer i løbet af de 3 år.

Valgfaget datalogi har 4 timer ugentlig enten i 2. g eller 3. g. Undervisningen omfatter datamaters struktur, problemløsning ved hjælp af datalogiske metoder, programmering og problemerne ved at formalisere naturlige sprog.

På HF er datalære et tilvalgsfag, som kan vælges 2. kursusår. Faget har 4 timer ugentlig. Datalære blev første gang tilbudt i skoleåret 1985/86 og har været oprettet hvert år siden. Undervisningen er delt op i en grundlæggende del (edb som redskab og programmering), en projektdel og en dataopgave. I alle dele af undervisningen indgår såvel de tekniske som de kulturelle og politiske aspekter af den teknologiske udvikling.

*Flemming Mørk.*





## Overgangsordninger i forbindelse med gymnasiereformen

Nogle få gymnasieelever vil formentlig ikke bestå studentereksamen i 1990, andre går en klasse om, og en del afbryder undervisningen med henblik på et års ophold ved en udenlandsk uddannelsesinstitution. Fælles for disse elever er, at der opstår problemer p.g.a. overgangen fra den gamle gymnasiestruktur til den nye.

Direktoratet har derfor udarbejdet følgende overgangsbestemmelser:

1. *Elever, som ikke består stud.eks. i maj/juni 1990:*  
De får tilbud om en ekstraordinær reeksamination i aug./sept. 90. Eleverne afgør selv, hvilke fag de vil reeksamineres i – skriftlige såvel som mundtlige fag.
2. *Elever, som får skolens tilladelse til at gå 3.g om i 1990/91:*  
De følger undervisningen i de obligatoriske fag: dansk, religion, historie og idræt. Endvidere læses biologi sammen med en 1.g (matematisk-naturfaglige elever fritages herfor). Dertil kommer 3 valgfag, som de selv vælger. Oldtidskundskab og billedkunst udgår.
3. *Elever, som får skolens tilladelse til at gå 2.g om i 1989/90, og elever som har afbrudt gymnasieforløbet efter 1.g i 87/88 og fortsætter i 2.g i 1989/90:*
  - a) *Sproglig linje:*  
De skal følge biologiundervisningen i en 1.g-klasse og fritages for undervisningen i de 2.g-timer, der ligger samtidig, men de skal *selv læse det stof, de går glip af, og eksamenspensum ændres ikke.*  
De fritages for geografi-undervisningen.  
Årskaracteren i latin efter 1.g. bevares som årskaracter til stud.eks., men overføres ikke som eksamenskaracter.
  - b) *Matematisk linje:*  
Samme bestemmelser vedr. biologiundervisningen som for den sproglige linje.  
De skal følge geografiundervisningen i fuldt omfang.  
Årskaracteren i kemi bevares som årskaracter til stud.eks., men overføres ikke som eksamenskaracter.
4. *Elever, som har afbrudt gymnasieforløbet efter 2.g i 1988/89 og fortsætter i 3.g i 1990/91:*  
Direktoratet tager konkret stilling til hvert enkelt tilfælde.  
Situationen *bør undgås.*

## Fransk på højt niveau som overgangsordning

For de tre første årgange, der læser efter den nye bekendtgørelse i fransk, etableres en overgangsordning, hvorefter såvel sproglige som matematikere efter 1.g-begynderundervisningen kan vælge faget på højt niveau. I 2. og 3.g bliver der således 5 timer om ugen. Denne ordning gælder sidste gang for de elever, der påbegynder undervisningen i 2.g i 1991.

Anne-Lise Bech Hansen

## HF-kurset

HF-kurset på gymnasiet er et to-årigt kursus. Det består af tre 1. HF-klasser og tre 2. HF-klasser.

HF-kurset har en anden struktur end gymnasiet. Højere forberedelseseksamen omfatter en række fællesfag. Disse obligatoriske fag suppleres med et antal tilvalgsfag svarende til mindst 20 points (jfr. nedenstående fag- og timetalsskemaet). Der er visse bånd på tilvalgsmulighederne. Det samlede ugentlige timetal skal helst ikke være meget over 30, dels på grund af det deraf følgende store arbejds-pres og dels på grund af undervisningstimernes placering.

Endvidere er det en betingelse for oprettelse af hold i et tilvalgsfag, at faget ønskes af mindst 7 deltagere.

Der afholdes eksamen i de enkelte fag ved udgangen af det semester, hvor undervisningen i faget afsluttes. Der er ikke eksamen i fællesfagene musik, formning og idræt.

Valg af fagene musik og formning som tilvalgsfag forudsætter, at den studerende har haft det pågældende fag som fællesfag eller på anden måde har opnået tilsvarende grundlag.

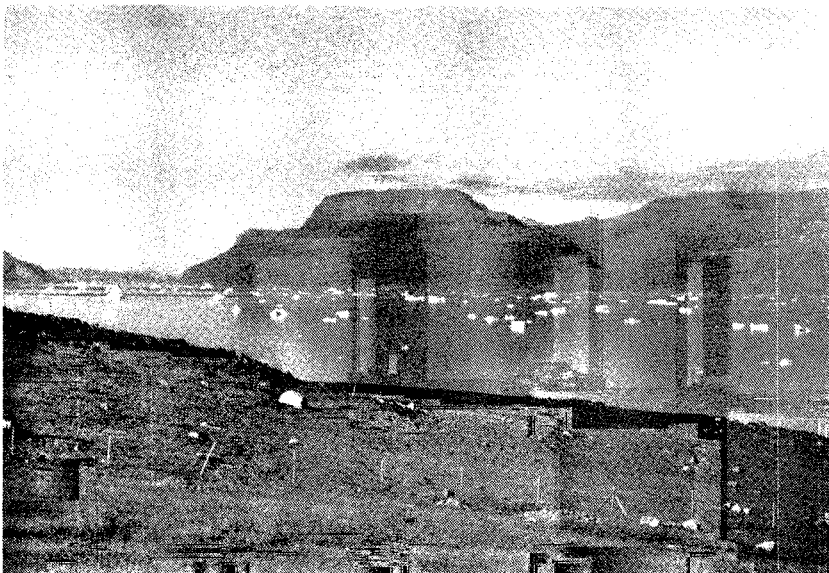
Hvert år opdeles i 2 semestre, således at undervisningen strækker sig over i alt 4 semestre efter følgende plan:

	Antallet af ugentlige timer					Antallet af ugentlige timer				point
	1. semester	2. semester	3. semester	4. semester		1. semester	2. semester	3. semester	4. semester	
<i>Fællesfag:</i>					<i>Tilvalgsfag:</i>					
Dansk	3	3	4	4	Biologi	0	0	4	4	8
Religion	0	0	3	3	Matematik	0	0	6	6	12
Historie	3	3	3	3	Engelsk	0	1	3	3	7
Biologi	3	2	0	0	Tysk	0	0	5	5	10
Geografi	3	2	0	0	Samf.fag	0	0	3	3	6
Matematik	5	5	0	0	Musik	0	0	4	4	8
Engelsk	4	3	4	4	Formning	0	0	4	4	8
Tysk	3	3	0	0	Idræt	0	0	4	4	8
Samf.fag	2	2	0	0	3. frem.spr.	0	3	4	4	11
Musik/formn.	2	2	0	0	Fysik	0	3	6	5	14
Idræt	2	2	0	0	Kemi	0	0	5	5	10
					Psykologi	0	0	3	3	6
					Datalære	0	0	4	4	8

Hver HF-studerende skal udarbejde en større skriftlig opgave i et af de fag, hvori den pågældende bliver undervist i 2. kursusår (eller i faget geografi). Eleven får en uge til den endelige udformning af opgaven.

I denne »specialeuge« suspenderes undervisningen for 2. HF's vedkommende. Tidspunktet for specialeugen fastsættes af skolen inden for perioden 1. december til udgangen af februar.

Som forberedelse til specialearbejdet skal hver enkelt HF-studerende i sidste halvdel af 1. semester udarbejde en obligatorisk større skriftlig opgave i dansk og i sidste halvdel af 2. semester en tilsvarende opgave i historie.



## Om studierejser og udveksling

### Studietur til Grønland

I august 1987 besluttede daværende 2.uvø N – sammen med geografi og biologi – sig for en studietur til Grønland i august 1988. For ikke at belaste privatøkonomien alt for hårdt blev der i løbet af forberedelsesåret iværksat forskellige opsparrings- og indtjeningsaktiviteter, som alt i alt medførte et ganske pænt beløb på fælleskontoen.

Med en god portion geografisk og biologisk viden i hovedet og masser af tøj, telt, fiskestænger og soveposer i rygsækken oprandt tiden for ekspeditionen til Erik den Rødes og inuiternes land. Efter at have hængt nogle timer over Atlanterhavet ankom vore legemer til Sydvestgrønland. Sjælene kom lidt senere! I lufthavnen i Narsarsuaq blev vi modtaget af en kraftig, men ret lun vind fra indlandsisen (Føhn). Stadigvæk lidt betuttede over alt det nye fik vi etableret vores første teltlejr en times gang oppe i dalen. Med denne lejr som udgangspunkt startede for alvor to uger i det arktiske. Nu skulle den teoretiske viden komme på en prøve. De utallige problemstillinger fra klasseværelset skulle testes: landskabsformerne, isens og smeltvandets evne til transport af grus og sand, det arktiske vejr, vegetationstyper, livet i bygder og byer, fåreholdernes problemer m.m.m. Vore dagbøger skulle komme til at svulme med notater og måleresultater. Flere hundrede billeder skulle »fyres af«.

Det hjørne af Grønland, som vi havde valgt at se nærmere på, viste sig at være en ret homogen region. Det var forholdsvis let at komme rundt i området med skib og til fods. Vores rejse omfattede besøg i to bygder (Qassiarsuk og Igaliku), to byer (Narsaq og Qaqortoq) og lange vandreture i fjeldene. I bygderne oplevede vi på nært hold nogle af de vilkår, som fåreavlen må indordne sig under, og vi fornemmede en svunden tid for ca. 1000 år siden, hvor Erik den Røde slog sig ned i området for at grundlægge nordbokolonien Østerbygden. Såvek Eriks gård, Brattahlid, som den noget senere opførte domkirke, Gardar, satte gang i det historiske vingesus.

I Narsaq blev vi indkvarteret i skolens gymnastiksal og der var fri adgang til skolekøkkenet og brusekabinerne. Renvaskede, men i regnvejrr, opsøgte vi bl.a. det uranholdige Kvanefjeld. Det holdt tæt! På byens tekniske forvaltning fik vi en fyrstelig service, da to medarbejdere i mere end to timer fandt sig i vores utallige spørgsmål vedrørende byens udvikling, nuværende status og fremtidige ønsker. Der blev også tid til et besøg på byens skindværksted.

Fra Narsaq sejlede vi til Sydgrønlands hovedstad Qaqortoq/Julianehåb. På kajen modtog rektor for den sydgrønlandske gymnasiale uddannelse os med et varmt velkommen. Som i Narsaq blev gymnastiksalen stillet til vores rådighed. Der var arrangeret dansemik og grønlandsk bespisning. To kulturer hyggede sig i fællesskab.

På Qaqortoq museum blev vi guidede af museumslederen, og senere på dagen blev vi modtaget på Grønlandsgarveriet til kaffe, video, rundvisning og afprøvning af pelse. En underlig fornemmelse at stå der med kondisko og pels til 20.000 kroner! Garveriet havde iøvrigt lynende travlt, da Europa og USA åbenbart har glemt debatten om de canadiske babysælsmassakrer, der forøvrigt var helt irrelevant for Grønland.

Besøget i Qaqortoq gav os en enestående mulighed for at mødes med lokalbefolkningen og for at få oplysninger om kostvaner.

Efter at have sagt farvel til vore grønlandske værter sejlede vi til Upernaviaarsuk, en forsøgsstation for fåre- og planteavl. Fåreavlskonsulenten på stationen leverede et yderst indholdsrigt indlæg om mulighederne for en eventuel udvidelse af fåreholdererhvervet, mens vi hos planteavlskonsulenten fik spændende oplysninger om drivhus- og skovtilplantningsforsøg i Sydvestgrønland. Og så var der smagsprøver til alle (gulerødder og majroer).

Fra forsøgscentret gik turen videre med skib til den bedst bevarede nordboruin, nemlig Hvalsø kirke. Herfra sejlede »vores« skib tilbage til Qaqortoq, – vi blev efterladt i fjeldmarken. Efter en behørig gennemgang af kirkeruinen gjorde vi parat til en længere vandring ind i landet til bygden Igaliku (Gardar). Udstyret kontrolleredes en sidste gang – og så afsted. Med 20 kg på nakken blev det til 2½ døgn vandring gennem et utrolig smukt landskab, og for det meste af turens vedkommende i smukt vejr; de 20 kg på ryggen gjorde det svært at holde hovedet højt! Men med hyppige pauser kom geologien og floraen til at passere vore øjne som en lang filmstrimmel. Få minutter før lukketid nåede vi målet: den lille købmandsbutik i Igaliku. Sukkerbalancen blev genoprettet. Det blev til to dejlige dage i bygden med studier af flora, nordboruiner og ferskvandsbiologi.

Studieturens sidste etape – sejlturen til lufthavnen – var både flot og lidt trist, for ekspeditionen nærmede sig sin afslutning. Efter sidste teltning ved lufthavnen og et besøg på iscentralen landede Danmarksmaskinen. Vi skulle igen op at hænge over Atlanten.

I vore hoveder, dagbøger, kameraer havde vi en stor portion viden med hjem til de efterfølgende rapportskriverier. Teorien var blevet levendegjort. Bøjet i neon stod begreber som skønhed, storhed, barskhed og renhed. Vi havde haft kontakt med både landskab og inuitter. Og vi havde fået smag for hellefisk, laks og blåbær.

*Bo Weinkouff Hansen og Erik Langer Andersen.*



## Udveksling Kuopio-Svendborg

I samarbejde med Foreningen Nordens lokalafdeling etablerede SG i foråret 89 kontakt med Svendborgs finske venskabsby Kuopio. I april modtog 2u og undertegnede besøg af 24 gymnasieelever fra Kuopio. Det blev en meget stor succes for såvel vore finske gæster som for os danskere. Vi havde et stramt program, for de blev kun 3 dage, men der blev både tid til kulturelle oplevelser, fester og til at knytte tætte bånd. De mødte op med rige gaver fra Kuopio kommune, som – fortalte læreren – lagde umådelig stor vægt på nordisk udveksling og kontakt. Gæsterne blev indkvarteret privat hos 2u for at få indblik i dansk livsform. De fremhævede, – og nød – den anti-autoritære samværsform mellem forældre og unge, mellem lærere og elever i Danmark. Ud over at besøge gymnasiet arrangerede vi udflugter til H.C.Andersens Hus og Brandts Klædefabrik i Odense, hvor vi så verdenspremieren på en meget spændende udstilling: HOMO FUTURUS. 15 kunstnere havde givet deres bud på fremtidens menneske i form af skulpturer, opbygget af ialt 600.000 legoklodser.

Vore gæster kom jo fra »de 1000 søers land« – en underdrivelse forøvrigt – så det var svært at imponere dem med sejlturen fra Svendborg til Ærø. Til gengæld var det interessant at vise dem det kombinerede energianlæg i Ærøskøbing, der på årsbasis dækker 90% af byens fjernvarmeforbrug og 25-30% af elforbruget. Tankevækkende er det også, at anlægget årligt erstatter 1.400 tons fuelolie, svarende til en aflastning af miljøet på 14 tons svovl. Tankevækkende fordi forureningen i disse år også går hårdt ud over de finske skove, som er en af hovedindtægtskilderne.

I løbet af de 3 intense dages samvær lærte vi meget om Finland, så meget at vi har fået blod på tanden og tager imod invitationen til genbesøg i august 1989. Forinden ruster vi os teoretisk gennem foredrag om sprog og musik og ved at læse om Finland som tema: religiøse og politiske forhold, erhvervsliv, skole, kunst og livsformer. Vi glæder os alle, men finnerne er lidt bange for at falde igennem, især når det drejer sig om fester. Vore var de helt vilde med.

*Anne-Lise Bech Hansen*

## Svendborg-Orléans

I skoleåret 1987/88 blev der iværksat et udvekslingsprojekt mellem gymnasier i Lübeck, Orléans og Svendborg. Projektet blev ledet af IUC (Internationalt Center for Udvekslingsrejser), samt tilsvarende organisationer i Tyskland og Frankrig. Udvekslingen bestod i, at elever og lærere gensidigt besøgte hinanden af en uges varighed. Under opholdet boede deltagerne privat og fulgte et program, som stort set bestod af skolegang, udflugter og familieliv. Formålet med udvekslingen er at opleve det fremmede indefra, i stedet for udefra som ved de ordinære studierejser.

Dette projekt medførte, at Svendborg og Orléans har opretholdt forbindelsen, således at SG fik besøg af Lycée Poithier i februar 89. Til september skal de danske værtselever så på genbesøg i Orléans.

Det er ikke utænkeligt, at nye, interesserede elever vil få det samme tilbud det kommende skoleår.

*Jørn-Iver Beck*



## Gæstelærer fra USA

I skoleåret 1988/89 udvekslede Svendborg Gymnasium og Sammamish High School i staten Washington lærere, idet adjunkt Heidi Johansen og master of art Bruce Saari byttede job. Vi ved, at udvekslingen har været berigende for Heidi og hendes amerikanske elever, og glæder os til at blive delagtiggjort i de mange oplevelser og erfaringer, hun har fået i det fremmede.

Vi ved også, at Bruce har været meget glad for at undervise danske gymnasieelever, og de kunne lide ham. Han følte sig bogstavelig talt i den syvende himmel her, og han viste det gennem sin adfærd over for elever og kolleger. Han sagde ved afskeden, at han var blevet et bedre menneske af at være i Danmark, og at han glædede sig til at overføre danske skoletraditioner til sin egen skole i USA. For Bruce var hovedforskellen mellem vort og det amerikanske uddannelsessystem »kvalitet og selvstændig tænkning i modsætning til ... kvantitet og materialisme«. I USA går 90% af en ungdomsårgang i high school, fordi udsigterne til et vellønnet job senere i livet ellers er små. I klasserne giver det problemer p.g.a. stor intelligensmæssig spredning og manglende motivation hos mange af eleverne, hvilket igen medfører frustrationer og disciplinære problemer.

At klassekvotienten så også ligger på over 30 elever gør naturligvis ikke problemerne mindre.

Bruce nød at undervise danske gymnasieelever, fordi han fandt dem velmotiverede, bevidste med hensyn til deres eget liv og interesserede i globale spørgsmål.

Vi nød at have Bruce på skolen, fordi hans positive holdning til og engagement i skolen, og i danske forhold i det hele taget, smittede af. Ligesom han fik sat sin amerikanske hverdag i relief gennem opholdet i Danmark, fik vi chancen for at se på vor med nye briller.

Den chance ville vi nødtigt have været foruden.

*Anne-Lise Bech Hansen*



## At knytte bånd – rejser og gæster i skoleåret 1989-90

Det er indlysende, at kendskab til fremmede sprog og andre kulturer er nødvendige, hvis man vil begå sig i den store verden. Derfor er det også vigtigt at få mulighed for at bruge sine kundskaber i praksis. På Svendborg Gymnasium er der da også tradition for studierejser til udlandet og gæstebesøg fra andre lande. De foreløbige planer for skoleåret 1989/90 er følgende:

- aug. 89: Udvekslingsrejse til Kuopio, Finland, for 3u.  
Lærer: adjunkt Anne-Lise Bech Hansen.  
Studierejse til Norge for 3xyzN i biologi.  
Lærer: lektor Bent Fersum.
- sept. 89: Studierejse til USSR for 2g og 3g russiskeleverne.  
Lærer: lektor Ebbe René Frederiksen.
- okt. 89: Studierejse til London for 3xyzuF.  
Lærere: lektor Annette Fabricius og lektor Otto Fabricius.  
Udvekslingsrejse til Orléans for 2du og 3c (genbesøg foråret 90).  
Lærere: lektor Jørn-Iver Beck og adjunkt Lisbeth Beck.  
Studierejse til Italien for 3abcK.  
Lærere: lektor Ole Wagner og lektor Knud Helles.  
Studierejse til Ungarn for 3xzS, 3abS og 3cS.  
Lærere: lektor Peter Møller, adjunkt Connie Eriksen, adjunkt Steen Klausen og adjunkt Nina Hvid.  
Udvekslingsrejse til Skotland (Sterling) for 3abcN (genbesøg april 90).  
Lærer: lektor Lars Jensen.
- febr. 90: Studierejse til Spanien for 3c.  
Lærere: lektor Hanne Scavenius og adjunkt Helle Mørk.
- Foråret 90: Udvekslingsrejse til Valencia for 2b. (forinden besøg i Svendborg efteråret 89).  
Lærer: adjunkt Birgit Musaeus.  
Studierejse til Nordengland for 2d.  
Lærere: adjunkt Hanne Rolighed og adjunkt Claus Jessen.

*Ole Visti Petersen*



## Studievejledning i gymnasiet og HF

Skolen har 5 studievejledere: Poul Fersum, Inge Helles, Vibeke Matzen, Elisabeth Frank Rasmussen og Jeff Levin Westh. Vi er alle 5 tilknyttet gymnasieafdelingen, og Vibeke Matzen og Jeff Levin Westh er desuden HF-studievejledere. Hver studievejleder er knyttet til et antal klasser.

Vi har fast kontortid. Vores træffetider bliver slået op på skolens opslagstavler. (Studievejlederkontorerne ligger i den gamle rektorbolig over for parkeringspladsen). Studievejlederens opgave er at rådgive jer personligt, f.eks. vedrørende problemer i forhold til skolearbejdet, økonomien eller mere personlige problemer, I trænger til at tale med nogen om. Hvad I fortæller studievejlederen, kommer naturligvis ikke videre uden jeres tilladelse – studievejlederen har tavshedspligt.

Ud over at give personlig vejledning orienterer studievejlederen om studieteknik, valgfag og om uddannelses- og erhvervsvalg. En del af denne orientering vil blive givet klassevis. I løbet af gymnasie/HF-forløbet vil hver klasse få ca. 20 timers orientering. Der afholdes hvert år på skolen et studieorienterende møde, hvor repræsentanter for såvel lange som kortere videregående uddannelser er til stede. Et sådant møde får hver elev lejlighed til at overvære 2 gange i sit gymnasie/HF-forløb. Der afholdes også en uddannelsesdag i Odense for alle afgangsklasser, hvor en lang række uddannelsesinstitutioner holder åbent hus. Endelig afholder vi en række mandagsarrangementer (mandag i den frie time), hvor et specielt emne behandles af en repræsentant udefra. F.eks. har vi haft besøg af en erhvervsvejleder fra arbejdsformidlingen, der orienterede om muligheder for at komme et år til udlandet efter afsluttet studenter/HF-eksamen, og en socialrådgiver har gennemgået de studerendes mulighed for at få hjælp over bistandsloven. I forbindelse med jeres valg af uddannelse/erhverv får studievejledningen til stadighed tilsendt det nyeste informationsmateriale. Dette materiale kan hjemlânes gennem os.

*Poul Fersum, Inge Helles, Vibeke Matzen,  
Elisabeth Frank Rasmussen, Jeff Levin Westh.*

## Studievejledningen

– en oversigt over nogle af de emner, der tages op

### 1 g

august: Introduktion  
 september: Studiemetodik  
 jan.-marts: Orientering om valgfag  
 maj: Eksamensorientering

### 2g

forår: Primært individuel vejledning.  
 Kollektiv vejledning om studie- og erhvervsvalg  
 (uddannelsesbarrierer, adgangsbegrænsning, arbejdsmarkedsforhold, studiesociale forhold)  
 Studieorienterende møde  
 Eksamensorientering

### 3g

Individuel vejledning  
 Studie- og erhvervsvalg fortsat  
 november: Uddannelsesdag i Odense  
 dec.-jan.: Ansøgningsskrivning og ansættelsessamtale  
 forår: Orientering om støttemuligheder over bistandsloven  
 Orientering om udlandsophold (bl.a. au pair)  
 Studieorienterende møde  
 »Gamle« elever om egne erfaringer med videregående uddannelse  
 Orientering om koordineret tilmelding til videregående uddannelser  
 Eksamensorientering

## Studievejledningen – årsplan for HF

### 1. HF

- aug.: Medvirken ved introduktionsarrangementer  
 sept.: Almen studieteknik  
 Henvendelse til faglærere med henblik på indstilling af elever til støtteundervisning i engelsk, tysk og matematik  
 okt.-nov.: Individuelle eller gruppevis samtaler med alle 1. HF'ere  
 nov.: Tilvalgsorientering  
 nov.-marts: Orientering om studie- og erhvervsvalg (uddannelsesbarrierer, adgangsbegrænsning, arbejdsmarkedsforhold, studiesociale forhold)  
 marts: Studieorienterende møde  
 marts: Genopfriskning af tilvalgsorienteringen  
 maj: Orientering om eksamen

### 2. HF

- Individuel vejledning  
 Kollektiv vejledning om studie- og erhvervsvalg fortsat  
 nov.: Uddannelsesdag i Odense  
 nov.: Orientering om 2. årsopgaven  
 dec.-jan.: Ansøgningsskrivning og ansættelsessamtale  
 forår: Orientering om støttemuligheder over bistandsloven  
 Orientering om udlandsophold (bl.a. au pair)  
 marts: Studieorienterende møde  
 april: Orientering om koordineret tilmelding til videregående uddannelser  
 april: Orientering om eksamen



## Officielle bestemmelser

De gældende bestemmelser om evaluering, orientering af forældre og indstilling til eksamen findes i cirkulæret af 1. sept. 1984 og i cirkulærerne for gymnasiet og HF af 2. sept. 1988.

### Karaktergivning og råd til elever og forældre

Foruden årskarakter gives der standpunktskarakter mindst én gang i løbet af skoleåret. *I afgangsfag dog 2 gange om året.*

Karaktererne gives efter følgende mønster:

- |       |                           |  |
|-------|---------------------------|--|
| 3. g: | <i>december og marts:</i> | standpunktskarakterer i <i>alle fag.</i>   |
| 2. g: | <i>december:</i>          | standpunktskarakterer i <i>alle fag.</i>   |
|       | <i>marts:</i>             | standpunktskarakterer i <i>afgangsfag.</i> |
| 1. g: | <i>december:</i>          | standpunktskarakterer i <i>afgangsfag.</i> |
|       | <i>februar:</i>           | standpunktskarakterer i <i>alle fag.</i>   |

Ved forældremøder for 1. g i efteråret og igen ved valgorienteringsmødet i februar er der mulighed for samtaler med faglærerne om standpunkt og arbejde.

Enkelte elever har haft så stort fravær og nået så beskedne resultater, at skolen må råde dem til at gå ud af skolen eller gå om i samme klasse. Denne rådgivning tilgår hjemmet på skoleårets sidste dag i juni. Skolens råd kan følges, eller forældre/elev kan beslutte, at eleven skal fortsætte. Rådet er ikke givet uden grund, og vi vil derfor under alle omstændigheder gerne i kontakt med hjemmet i de følgende dage. De nærmere regler for karakterer, eksamen, reeksamen m. v. gennemgås for eleverne.

Dog skal det her nævnes, at den såkaldte 13-regel efter den nye bekendtgørelse er ophævet. Fremover skal man have karakteren 6 i *gennemsnit* for at bestå eksamen.

## Forsømmelser, procedure og konsekvenser

Ifølge Undervisningsministeriets bekendtgørelse er der *mødepligt* til *alle fag* – både i gymnasiet og på HF. Det betyder, at du – udover at møde *rettidigt* til undervisningen – er forpligtet til at aflevere *skriftlige arbejder* til den aftalte tid og deltage i *årsprøver, repetitionskurser, aktivitetsdage og ekskursioner*. Forsømmelser vurderes som *et samlet hele* af ovenstående. Enhver form fra fravær regnes i princippet lige, og sanktionssystemet administreres efter reglerne, men vi vurderer i hvert enkelt tilfælde baggrunden, f.eks. sygdom eller andre alvorlige problemer. Det er helt uacceptabelt at anvende undervisningstiden til private gøremål som f.eks. køreprøver, tandlægebesøg, skiture og lign. Ved *sygdom* af mere end nogle få dages varighed er det vigtigt, at skolen får besked. Du har ret til *sygeundervisning*, hvis du er syg mere end 3 uger (15 skoledage). Det skal organiseres, så ring endelig og tal med studievejlederen.

*Fravær og manglende skriftlige arbejder* indberettes af lærerne til administrationen, der opgør de samlede forsømmelser samt orienterer eleverne herom. Studievejlederne og inspektør Anne-Lise Bech Hansen følger klassernes fraværs mønster med henblik på rådgivning eller støtte. Mange elever har alvorlige personlige, familiemæssige, økonomiske eller faglige problemer, som skolen gerne – f.eks. via studievejlederen – vil være med til at afhjælpe.

*Proceduren* ved behandling af for store forsømmelser er følgende:

*Samtale:* Du indkaldes første gang til en samtale med inspektør med henblik på en afdækning af årsagerne til fraværet og eventuel støtte og/eller henvisning til studievejlederen.

*Mundtlig advarsel:* Fortsætter det uheldige forsømmelsesmønster, får du en mundtlig advarsel, og forældre til gymnasieelever *under 18 år* underrettes.

*Skriftlig advarsel:* Hvis fremmødet og/eller opgaveafleveringen stadig ikke er tilfredsstillende, gives der en skriftlig advarsel. Du skal kvittere for modtagelsen, og forældre til gymnasieelever *under 18 år* får tilsendt en kopi.

*Konsekvenser af tilsidesættelse af møde- og afleveringspligten:* Efter diskussion i Lærerforsamlingen træffer rektor herefter afgørelsen, der kan have følgende udfald:

*3g:* Elever overføres til eksamen på særlige vilkår, d.v.s. i fuldt pensum i alle fag eller *nægtes ret til at gå til eksamen*.

*1g og 2g:* Elever nægtes ret til at gå til eksamen, og kan derfor ikke fortsætte i næste klasse. Manglende deltagelse i *årsprøver* af andre grunde end sygdom kan også medføre, at man ikke får lov til at fortsætte i næste klasse.

*HF:* Kursister overgår som *selvstuderende med* eller *uden ret til at følge undervisningen*. Hvis fraværet skyldes sygdom, kan der gives tilladelse til at følge undervisningen og SU bevares. Selvstuderende uden ret til at følge undervisningen *imod SU*.

*Klageadgang:* Elever kan klage over rektors afgørelse til Direktoratet for Gymnasieskolerne og Højere Forberedelseseksamen. Den skriftlige klage afleveres til rektor, der videresender den sammen med sin egen og Lærerforsamlingens udtalelse samt en opgørelse over forsømmelsesmønsteret.

*Anne-Lise Bech Hansen*

## Skoleåret og skoleugen

Der sker mange ting på Svendborg Gymnasium i løbet af en uge og et semester. Derfor er det helt nødvendigt, at du hurtigt vænner dig til at planlægge dit arbejde og din deltagelse i de mange aktiviteter.

### Semester- og ugeplan

Ved hvert semesters begyndelse opslås en *semesterplan* på opslagstavlen. Alle kendte begivenheder er påført. Denne plan følges hver fredag op af en *ugeplan* for den kommende uge. Alle, der har ansvar for arrangementer, møder m. v., skal i god tid meddele dette og indhente tilladelse hos rektor, der koordinerer uge- og semesterplanen.

### Morgensamling

Fra skoleåret 1989/90 bryder vi med traditionen om dagligt at mødes i aulaen kl. 9.35. Fremover vil der forsøgsvis kun være morgensamling 3 gange om ugen: mandag, onsdag og fredag. Hovedårsagen til ændringen er, at musikundervisning i 2. og 3. g kun findes på valgfagshold i reformgymnasiet. Forberedelse af morgensamlingen er hidtil sket i musiktimerne, men da valgholdene jo er sammensat af elever fra forskellige stamklasser, vil det være vanskeligt at afsætte tid til det. Dertil kommer også, at morgensamlingen – efter manges mening – trænger til en opstramning. Manglende disciplin: snak, klirrende strikkepinde, kortspil o. lign. fremmer hverken formålet eller gør det til en fornøjelse at være tilstede. Formålet med morgensamlingen er jo at give og modtage meddelelser og seriøs underholdning. Vi håber på en kvalitetsforbedring med den nye struktur, både m.h.t. indhold og adfærd. Eftersom de fleste er meget glade for det pift i hverdagen, som morgensamlingen repræsenterer, appellerer vi til jer om at bruge fantasien til glæde for fællesskabet. Vi minder også om, at det er frivilligt at komme til morgensamling. Hvis du *ikke* har respekt for andres indsats, og viser det gennem støjende adfærd, så bliv væk.

Efter den nye morgensamlings-struktur er ansvarsfordelingen følgende:

*Mandag:* Musiklærerne og deres klasser forestår planlægning og gennemførelse af fællessange, optræden med forskellige bands osv.

*Onsdag:* Alle faggrupper og elever kan komme med indslag af fagligt oplysende, kunstnerisk og/eller humoristisk art. Der er frit slag.

Gæster udefra er også velkomne. Indslagene skal naturligvis koordineres. Det tager *morgensamlingsudvalget* ved Steen Klausen sig af.

*Fredag:* Stamklasserne forestår på skift underholdning af enhver art.

God fornøjelse.

Anne-Lise Bech Hansen

## Økonomiske forhold

### Statens uddannelsesstøtte

18-årige elever har mulighed for at søge forældre-indtægtsbestemt støtte; for elever, som er fyldt 19 år, er støtten uafhængig af forældreindtægten.

I støtteåret 1989/90 kan du få stipendium og studielån med følgende (højeste) beløb:

	pr. år kr.	pr. måned kr.
<b>Udeboende</b>		
Stipendium	36.000	3.000
Studielån	<u>16.000</u>	<u>1.333</u>
	52.000	4.333
<b>Hjemmeboende</b>		
Stipendium	22.000	1.833
Studielån	<u>16.000</u>	<u>1.333</u>
	38.000	3.166

Der er ikke trukket skat af stipendiet, når det udbetales. Som hovedregel kan man i 1989 have indtægter – stipendium + løn – på i alt ca. 25.000 kr., før der skal betales skat.

Alle, der efter de gældende regler opfylder de studiemæssige og økonomiske betingelser for tildeling af stipendium, vil samtidig være berettiget til et studielån, som skal forrentes med 4% i studietiden og derefter med 1% over diskontoen. Diskontoen er den 15. februar 1989 7%. Man skal begynde at betale lånet tilbage 1 år efter, at uddannelsen er afsluttet. Tilbagebetalingen sker over en periode på 7–15 år.

Støtteperioden svarer til den normerede studietid, idet der fra skoleåret 1990/91 indføres et såkaldt klippekortsystem, hvis nærmere regler endnu ikke er præciseret. Dog ligger det fast, at eleverne skal deltage i sommereksamen 1990 for at have mulighed for at få støtte fra støtteåret 1990/91.

Ansøgningsskema udleveres på skolens kontor vedlagt en udførlig vejledning.

*Vibeke Matzen*



## Befordringsgodtgørelse

De nye 1.g'ere og HF'ere har fået tilsendt ansøgningskemaer om befordringsgodtgørelse sammen med meddelelse om optagelse.

2. g'ere, 3. g'ere og 2. HF'ere kan ved henvendelse til skolens kontor få udleveret ansøgningskema sammen med vejledningen.

Eleverne kan deltage i ordningen om befordringsgodtgørelse i en eller flere perioder af skoleåret, og skal – ud af hele befordringsudgiften – selv betale kr. 210,00 pr. måned. Beløbet opkræves periodevis forud.

1. periode: 1.8.89-13.10.89
2. periode: 23.10.89-22.12.89
3. periode: 2.1.90-11.4.90
4. periode: 17.4.90-30.6.90

Elever, hjemmehørende på en ø i det fynske område, der *kun* har færgeforbindelse med Fyn, kan få tilskud, hvis de på grund af uddannelse er flyttet fra øen. Særskilte regler gælder for Ærø, Hjortø, Drejø, Avernakø, Lyø samt Strynø. Tilskuddet søges hos den kommune, som øen er en del af.

*Bente Kildegaard*

## Studiekort

I lighed med tidligere bliver det også i år obligatorisk for alle elever at erhverve sig et studiekort. Kortet er personligt og giver adgang til fester og andre arrangementer på skolen. Desuden kan du ved forevisning af studiekortet få rabat i en række forretninger i Svendborg. Oversigten over disse forretninger kan du finde på opslagstavlen.



## Legater

På Svendborg Gymnasium er der tradition for uddeling af en række legater ved skoleårets slutning:

1. *Det Schrumske Mindelegat* (ca. 15.000 kr.) tildeles ifølge fundatsen normalt for den højeste studentereksamen og den højeste HF-eksamen (søges ikke). I 1989 tilfaldt det Jens Kjeld Larsen, 3ø, Nina Nørgaard, 3c og Karen Marie Larsen, 2r.
2. *Fyns Amtsråds Legat* (ca. 1000 kr.) til en student, bosiddende i en landkommune i det gamle Svendborg amt, til videreuddannelse på højere læreanstalt. (Ansøgning med fremtidsplaner til rektor). – I 1989 tilfaldt det Rikke Vej, 3a.
3. *Svendborg Kommunes Legat* (kr. 1000) til en student, bosiddende i kommunen, til videreuddannelse på højere læreanstalt. (Ansøgning med fremtidsplaner stiles til byrådet og afleveres til rektor). – I 1989 tilfaldt det Anne Pindborg, 3v.
4. *Svendborg Gymnasiums Jubilæumsfond* (kr. 1000) tilfaldt i 1989 Nana Monrad Hansen, 3c.
5. *Svendborg Studenternes Mindefond* (ca. 5000 kr.) tilfaldt i 1989 Davood Badihi, GIF, Mette Stenberg, 2q, Henrik Wulff, 3u, Lene Reinholt Kristiansen, 3b.
6. *25-årsjubilarene af 1989 delte et legat på kr. 1000 til en dimittend, der i særlig grad har medvirket til at skabe trivsel og et godt socialt miljø på skolen. Det tilfaldt Kamma Bidstrup, 3c.*

Ole Visti Petersen



## Praktiske forhold

### Opslagstavlen

Opslagstavlen findes i garderoberne ved hovedindgangen.

Tavlen bruges til opslag af officielle meddelelser, d.v.s. meddelelser fra kontoret, skemaændringer, skrivelser ang. legater, bekendtgørelser fra ministerier o.s.v. Tavlen bruges også til meddelelser fra elevråd og til private meddelelser. Desuden gives hver dag referat af morgensamlingen.

*Alle opslag skal forsynes med navn, klasse, garderobenummer og nedtagningsdato.*

I området foran festsalen findes en plan over skolens kælderetage, en plan over første etage og en timeplan.

Du er forpligtet til at læse opslagstavlen flittigt!!!

### Elevgarderoben

Eleverne er *økonomisk ansvarlig* for bøger, udlånt af skolen. Du skal derfor aldrig lade dem ligge i garderoben – de kan desværre let forsvinde. Rede penge og værdigenstande må heller ikke lægges i garderoben, men kan leveres til opbevaring på kontoret.

### Glemte sager

For større genstande skal henvendelse ske til pedellen. Nøgler, penge etc. indleveres til kontoret.

### Forsikring

Skolen har ingen mulighed for at forsikre elevernes private ejendele. Da det er umuligt at holde skolens areal under opsyn, henstilles det, at eleverne tegner en forsikring, og at de iøvrigt altid tager værdigenstande med ind i klassen.

### Adresseforandring og udmeldelse

Enhver ændring af adresse skal straks meddeles til kontoret. Det kan være af stor betydning at kunne komme i forbindelse med en elev hurtigt.

Det tilrådes stærkt, at *udmeldelse* kun sker efter samtale med studievejleder eller rektor, og det er ikke tilladt blot at ophøre med at følge undervisningen. Elever *under 18 år* kan kun udmeldes efter skriftlig henvendelse fra hjemmet.

## Studieophold i udlandet

Går du med planer om at komme et år til udlandet for at studere, er det ikke alene klogt men nødvendigt, at du taler med en studievejleder eller rektor om planerne.

## Telefon

Skolen har 2 mønttelefoner til elevernes rådighed. Skolens administration kan kun i *ekstraordinære* tilfælde modtage telefonbesked til elever.

## Kantinen

Svendborg Gymnasium har sin egen kantine, hvor udsalget er åbent kl. 8.00–13.00. Her kan man til rimelige priser købe kaffe, te, smørrebrød, frugt, mælk, slik, tobak m. v.

Derudover findes der kaffe- og drikkeautomater.

Kantinen er en selvejende institution, som bestyres af to lærere og to elever. Den daglige drift ledes af Helen Maibom. Udbud og priser i kantinen fastsættes af bestyrelsen, som har ansvaret for, at kantinens drift økonomisk hviler i sig selv. Amtet yder et årligt tilskud på kr. 50.000. Forslag eller ønsker angående kantinen kan til enhver tid rettes til Helen Maibom eller bestyrelsen.

## Oprydning

For at begrænse udgifterne til oprydning og rengøring i kantinen – og dermed undgå yderligere prisstigninger i udsalget – *opfordres alle brugere til selv at fjerne brugt service og affald efter sig*. Afrydningsborde findes i kantine og aula. Desuden foretager *klasserne på skift* (en uge ad gangen) oprydning i kantine, centralgarderobe og aula lige efter frokostpausen. Se opslagstavlen.

Uanset, hvor du færdes og hvor du spiser din mad, så vær venlig at rydde op efter dig! – *Husk også at stille borde, stole m. m. på plads!*

*Stolene skal hæftes op under bordene efter sidste time, ligesom affald skal fjernes. Tavlen skal renses.*

*Lærrepræsentanterne i kantinebestyrelsen er Niels Krohn og Flemming Mørk.*

## Rygning

Der er rygeforbud i elevkantin og i alle klasselokaler. Der må ryges på gangene og i den ene halvdel af aulaen. Det er dog forbudt at ryge i aulaen ved fællesarrangementer, julecabaret og andre festlige lejligheder.

Vis hensyn og respekter forbudet.

## Ordensregler

1. Adgang til aflåsede lokaler fås efter aftale med en faglærer.
2. Eleverne er økonomisk ansvarlige for de udleverede læremidler, der skal være forsynet med navn og klasse.
3. Forsætlig eller tankeløs beskadigelse af skolens inventar m. v. vil blive forlangt erstattet.
4. Tobaksrygning er tilladt i centralgarderoben men ikke i kantinen.
5. Når det ringer ind, må alle straks begive sig til klassen, hvor den pågældende times undervisning finder sted. Undervisning må ikke foregå i frikvartererne og i fælles skemafri timer.
6. Cykler anbringes i skuret, stativerne ved gymnastiksalene eller i kælderens. Knallerter skal anbringes i skuret. De må *ikke* placeres i kælderen af hensyn til brandfare.
7. Hvis læreren uden forudgående meddelelse ikke er kommet 10 minutter efter timens begyndelse, skal eleverne meddele dette på kontoret.

## Biblioteket

For benyttelse af biblioteket gælder følgende retningslinjer:

1. Biblioteket er åbent og tilgængeligt for eleverne fra kl. 8.00 til kl. 16.00, men lokalet kan samtidig benyttes til gruppearbejde, hvis dette kræver brug af håndbøger.
2. Biblioteket er reserveret studerende elever og lærere, og almindelig læsesalsro skal respekteres.
3. Mad- og drikkevarer må ikke medtages i biblioteket.
4. Bøgerne må ikke bringes ud af biblioteket. Bøgerne skal stilles på plads efter brugen. Er du i tvivl om, hvor en bog skal stå, skal du blot lægge den på bibliotekarens skrivebord.
5. Hjemlån kan kun finde sted med den tilsynsførendes tilladelse og skal ekspederes gennem denne.
6. Evt. hjemlån fra håndbogsbiblioteket kan kun ske i et stærkt begrænset tidsrum (normalt ikke over et par dage). Enkeltbind i serieværker udlånes normalt ikke.  
Bøger fra billigbogsbiblioteket bag den tilsynsførendes skrivebord kan hjemlånes i op til et par uger.
7. Hjemlån fra fagdepoterne sker gennem faglæreren.

## Bøger og papir

Som enhver formodentlig ved, er det planen at indføre delvis brugerbetaling på gymnasie- og hf-området. Hvad ingen i skrivende stund tilsyneladende ved er, hvor stor betalingen skal være. Følgelig er det også umuligt at præcisere, hvad betalingen skal omfatte, og hvordan den skal administreres.

Modellen ser imidlertid ud til at blive en kombination af betaling og lån.

Betalingen vil formodentlig omfatte nogle få bøger, papir, lommeregner m.m. Mere vides ikke med sikkerhed i øjeblikket p.gr.a. manglende afklaring hos centrale myndigheder. Fra skolens side beklager vi dybt dette mangelfulde informationsniveau over for elever og forældre.

Som hidtil vil de fleste bøger dog blive stillet til rådighed af skolen. For disse lånte bøger er den enkelte elev økonomisk ansvarlig. For bortkomne eller ødelagte bøger vil der blive krævet erstatning. Husk derfor straks ved modtagelsen at skrive navn, klasse og årstal på den mærkat, der er klæbet ind i bøgerne. Bøgerne skal behandles omhyggeligt. Der må ikke skrives noget i dem eller foretages understregninger, medmindre faglæreren udtrykkeligt giver besked om det. Hvis dette overtrædes, kan skolen kræve erstatning for bogen.

Efter endt brug skal lånte bøger tilbageleveres på det af skolen fastsatte tidspunkt. Hvis en elev forlader skolen i årets løb, skal alle bøger afleveres omgående. Før bøgerne afleveres, bedes man tage evt. omslag af og fjerne, hvad der måtte være i dem af papirer og notater.

*Bogdepotet er åbent for henvendelse angående bogproblemer hver tirsdag og torsdag i 2. frikvarter (9.35-9.50). I første uge efter sommerferien er bogdepotet dog åbent 8.00-14.15 med undtagelse af de tidspunkter, hvor boginspektør har undervisning.*

*Ole Daneved, boginspektør*

## Skoletrøjer

To gange om året er der mulighed for køb af T-shirts og Sweat-shirts med Svendborg Gymnasiums logo.

Oplysninger om det rent praktiske i forbindelse med bestilling, betaling, priser, farver m.v. fås via opslag på opslagstavlen i de perioder i efterårs- og forårssemestret, hvor trøjerne sælges.

*For S.G.'s trøjeudvalg  
Hanne Rolighed*

## Skolens organer



### Administrationen

Rektor Ole Visti Petersen.

Inspektor, adjunkt Anne-Lise Bech Hansen (rektors stedfortræder).

Inspektor, lektor Jørgen Dalsgaard.

Boginspektor, adjunkt Ole Daneved.

AV-inspektor, lektor Lars Jensen.

Sekretær Bente Saaby Kildegaard.

Sekretær Grethe Jørgensen.

Sekretær Jytte Larsen.

Hertil kommer en række fagrepræsentanter og lærere med tilsyn af samlinger.

### Lærerforsamlingen

Lærerforsamlingen består af samtlige lærere. Møderne ledes af rektor. Lærerforsamlingen diskuterer elevernes standpunkt og arbejdsindsats ligesom den – ved skoleårets afslutning – tager stilling til oprykning i næste klasse.

### Lærerrådet

Lærerrådet behandler sager vedrørende forsøgsundervisning og undervisningsmidler, årsprøver, stipendier, vikartimer, introduktionsdage, studieuge og -rejser, disciplinære problemer, antal klasser og hold, time- og fagfordeling, stillingsopslag- og besættelser, byggesager, ekskursioner m. m.

Lærerrådet har nedsat en række udvalg til varetagelse af diverse funktioner og nedsætter ad-hoc udvalg til løsning af midlertidige opgaver.

Lærerrådets formand: lektor Peter Møller.

Næstformand: adjunkt Bent Lahn Sørensen.

Sekretær: adjunkt Elisabeth Frank Rasmussen.

## Fællesudvalget

Fællesudvalget er et samarbejdsudvalg mellem rektor, lærerråd og elever. Det består af rektor eller rektors stedfortræder som formand, 4 lærere og 4 elever. Det nyvælges ved skoleårets begyndelse, sådan at både HF og gymnasiet er repræsenteret.

Udvalgets arbejdsopgaver fremgår af »Bekendtgørelse om lærerråd, lærerforsamlinger og fællesudvalg . . .« af 11.7.1988 og går ud på – gennem information og forhandling – at fremme samarbejdet mellem lærere og elever. Inden for de bevillingsmæssige rammer træffer fællesudvalget afgørelse vedr. »introduktionsdage, studiedage, emnedage, fællesarrangementer og studiekredse samt fritidsaktiviteter og fælles arrangementer såsom skolefester, skolekomedier, sportsstævner m.m.« Endvidere affatter udvalget skolens ordensregler.

Vi har det hyggeligt i udvalget, men det er krævende og forpligtende at være medlem.

Indkaldelse til fællesudvalgsmøder lægges i elevrådets skuffe foran administrationen. Her kan du også finde referater af møderne.

*Anne-Lise Bech Hansen*

## Gymnasieelevrådet

Efter den nye Bekendtgørelse af 11.7.1988 har elevrådet fået større mulighed for at få indflydelse på hverdagen. Herefter skal vi fremover *høres* om:

- a) Skolens undervisningstilbud.
- b) Antallet af klasser og oprettelse af hold.
- c) Ændringer i skolens kapacitet.
- d) Skolens budget.
- e) Forsøgsundervisning.
- f) Principperne for anskaffelse eller fornyelse af undervisningsmidler.
- g) Ekskursioner, studierejser og praktikophold.
- h) Større byggesager.
- i) Ordning og omfang af mundtlige årsprøver.
- j) Eventuelle nedlæggelsesplaner, herunder planer for afvikling af skolen.

Hvis vi selv vil, kan vi få meget at skulle have sagt, men det kræver, at der er opbakning fra klasserne.

Rådet fungerer på den måde, at alle klasser vælger en klasserepræsentant, der har en stemme på elevrådsmøderne. Det er derfor vigtigt, at alle klasser – og især alle 1.g-klasserne – hurtigt efter sommerferien får valgt en repræsentant, sådan at elevrådet kan tilgodese så mange elevers interesse som muligt på retfærdig og demokratisk vis.

Elevrådet på SG er medlem af den landsdækkende gymnasieorganisation DGS, der bl.a. holder landsmøde og aktivitetskonference en gang om året, hvor vi fra SG er med til at stable nogle aktiviteter på benene. Blandt disse kan nævnes »Operation Dagsværk«.

Vel mødt til det første elevrådsmøde efter sommerferien.

*Elevrådet*



## Skolerådet

Som amts gymnasium er vi lovgivningsmæssigt forpligtet til at nedsætte et sådant skoleråd. Det består af 9 medlemmer:

1 medlem, udpeget af Fyns amtsråd.

2 medlemmer, valgt for 2 år blandt elevernes forældre.

1 medlem, valgt af lærerrådet for 1 år.

Formanden for lærerrådet, valgt for 1 år.

2 elever, valgt for 1 år.

1 medlem, valgt af det teknisk/administrative personale for 1 år.

Rektor, født medlem.

Skolerådets medlemmer er:

Amtsrådsmedlem, overlærer Jørn Ole Jensen

Læge Rolf Albiniussen

Tale- og hørepædagog Bibi Tind Bechman

Lektor Olaf Søndberg

Lektor Lars Jensen

Gymnasieelev Klaus Henningsen

HF-elev Mette Lissau

Sekretær Jytte Larsen

Rektor Ole Visti Petersen

### *Skolerådets opgaver*

Skolerådet formidler – sammen med lærerrådet – samarbejde mellem skolen og hjemmene, d.v.s.:

Det medvirker ved løsning af sociale opgaver, der er knyttet til skolen.

Det godkender den ugentlige arbejdsplan efter indstilling fra lærerrådet.

Det kan stille forslag til amtsrådet om tilvejebringelse og forbedring af skolelokaler samt om indkøb af materiel og inventar.

Det medvirker ved behandling af byggesager.

Det kan fremsætte forslag til skolens budget.

Det godkender ordensregler for skolen.

Det kan iøvrigt afgive udtalelser og stille forslag til amtsrådet om alle spørgsmål, der vedrører skolen.

Nyvalg til rådet foretages i sept. 1990 og gælder for en to-års periode.

## Foreninger

### DGS

Danske Gymnasieelevers Sammenslutning (DGS) er gymnasieelevernes faglige organisation. DGS's formål er at varetage medlemmernes interesser på forskellige områder, som har tilknytning til gymnasieuddannelsen. Det drejer sig om gymnasieelevernes boligforhold, deres økonomiske forhold m. m. Udover at sikre gymnasieelevernes sociale forhold arbejder DGS også for en bedre og mere tidssvarende gymnasieuddannelse og desuden for at elevrådene skal få bedre arbejdsforhold. DGS repræsenterer gymnasieeleverne overfor undervisningsministeren og sidder i en række ministerielle udvalg, der berører gymnasieeleverne. Også på andre områder arbejder DGS for det program, som medlemmerne har fastlagt. Dette sker i samarbejde med andre uddannelsessøgendes organisationer, som er samlet i De Uddannelsessøgendes Samarbejdsudvalg (DUS). Specielt finder der et nært samarbejde sted mellem DGS, Lands sammenslutningen af Kursusstuderende og Landsorganisationen af elever.

Ved at kontakte DGS's sekretariat kan du få oplysninger om medlemskab, opbygning samt arbejdsprogram, ligesom DGS vil være dig behjælpelig med de problemer, du måtte have.

DGS's adresse er:

DANSKE GYMNASIEELEVERS SAMMENSLUTNING  
Vesterbrogade 20, mezz., 1620 København V.  
Tlf. (01) 22 92 20.

### GLO

Gymnasieelevernes Landsorganisation er din faglige organisation, som varetager dine uddannelsesmæssige interesser på et tværpolitisk grundlag.

GLO arbejder aktivt for at forbedre gymnasieelevernes forhold både på de enkelte gymnasier og på landsplan. GLO arbejder bl. a. med bolig, SU, studievejledning, transport, fysisk miljø, kantine og mødepligt.

Der lægges stor vægt på, at de enkelte medlemmer har så stor indflydelse på GLO's arbejde som muligt. Dette styrkes gennem en decentral opbygning af GLO, hvorfor en stor del af arbejdet foregår i lokalforeningerne.

I GLO foregår der en løbende debat om, hvordan man kan forbedre gymnasiet både på kortere og længere sigt. For at føre en aktiv politik må GLO have nogle medlemmer. Meld DIG derfor ind i GLO.

Hvis DU er interesseret i at vide mere om GLO og/eller melde dig ind i GLO, kan du henvende dig til en fra SG's lokalafdeling eller til:

GYMNASIEELEVERNES LANDSORGANISATION  
Fyrkatvej 45, 9500 Hobro  
Tlf. (08) 52 56 99.

## Landsorganisationen af kursusstuderende (LAK)

LAK er den faglige organisation for kursister på HF. Man er organiseret i LAK gennem elevrådet på sit uddannelsessted, men kan også støtte LAK som enkeltmedlem. LAK er repræsenterende for HF over for ministerier, direktorat o.l. LAK arbejder for de interesser, de studerende har af social, økonomisk, uddannelsesmæssig og bolig mæssig karakter. På disse områder søger LAK at skabe bedre vilkår for de uddannelsessøgende.

De uddannelsessøgende har gennem den seneste årrække været en af de hårdest ramte grupper i samfundet, og det er vigtigt, at vi elever får en forståelse for forringelsen af vores studie- og levevilkår.

Vi må organisere os for samlet at kunne tage kampen op mod disse problemer. Derfor er det meget vigtigt, at DU bakker op bag din organisation og aktivt støtter LAK.

## DUSK

Dusk er festudvalget her på skolen. Navnet kommer af et eller andet, som alle vist har glemt. Vores opgave er at arrangere årets fester, finde bands, sælge øl, sodavand og vin til festerne, ligesom vi har ansvaret for oprydningen bagefter. Efter rengøringen plejer vi at hygge os med en rejemad.

For at gøre det nemmere for os selv vælger vi os ind i forskellige udvalg, afhængig af interesse og tid. Man kan godt være med i DUSK uden at være medlem af et udvalg.

Her er de bestående poster:

Kasserere:	Erik T. Hansen 3z Rickey Thomas Juul Nielsen 3z
Sekretær:	Pernille Aggefæld Mæng 3c
Øl-mænd:	Christian Petersen 3x Thomas Lund 2p
Lys-mænd:	Jacob Henningsen 3z Rickey Thomas Juul Nielsen 3z Klaus Henningsen 3b Christen Lindebod 2v
Talsmænd:	Janne Christoffersen 3a Kim Fisher Nielsen 2p
P.R.-udvalg:	Per Jul Hansen 2p Mark Colclough 2v Catherine Kjerulf 3c Birgitte Kromphardt 3c
Musik-udvalg:	Jacob Henningsen 3z Lisbeth Frølich 3c Pernille Stærke 2b Rickey Thomas Juul Nielsen 3z
Madkvinder m/k:	Sofie Thomsen 2a Kim Fisher Nielsen 2p

## Andre foreninger

Ud over de i Årsskriftet nævnte foreninger er der tradition for, at foreninger af forskellig art lader sig repræsentere på skolen. Via morgensamling og opslag vil du blive yderligere informeret.

## Svendborg Gymnasiums Venner

§ 1. Foreningens formål er at fremskaffe midler til støtte af sådanne af Svendborg Gymnasiums opgaver, som ikke eller ikke i tilstrækkelig grad modtager offentlig støtte, idet formålet ikke er at aflaste det offentlige i den henseende.

Eksempelvis kan nævnes bidrag til særlig udsmykning af skolen eller dens omgivelser eller anskaffelse af særligt undervisningsmateriel, muliggørelse af særlige foranstaltninger i undervisningsøjemed, såsom skoleekskursioner, museumsbesøg eller andre aktiviteter, der er rettet mod hele klassen.

§ 2. Som medlemmer kan optages skolens nuværende og forhenværende lærere og elever, disses forældre og i øvrigt alle, der måtte ønske at støtte foreningens formål, ligesom disse kan yde engangsbidrag til foreningen.

I 1988 er der ydet støtte til flere gode formål, som ikke blev tilgodeset af amtsbevillingen:

Ildrætsstævne, fotoudstyr, skakturnering, skoletrøjer til sportsholdet, teaterbesøg, dimissionsarrangement, studierejser og tilskud til enkelte elevers deltagelse i faglige ekskursioner.

Kontingentet fastsættes på den årlige generalforsamling og er for 1989:

50 kr. for ordinære medlemmer og  
225 kr. for livsvarige medlemmer.

Bestyrelsen for 1989 består af følgende:

Seminarielektor J. Lehrmann-Madsen (formand), overlæge Erwin Hentzer, redaktør Poul Erik Schmidt, tale- og hørekonsulent Bibi Tind Bechmann, lektor Jeff Levin Westh, lektor Jørgen Lundby og rektor Ole Visti Petersen (kasserer).

De gældende love kan rekvireres før årets generalforsamling.

Sørg for, at også du eller dine forældre bliver medlem af foreningen. Der er stadig god brug for »Vennerne« til at give Svendborg Gymnasium et ekstra løft ved kulturelle arrangementer og »ud af huset-aktiviteter«.

Henvendelse kan ske til et bestyrelsesmedlem.

*Ole Visti Petersen*

## Aktiviteter på skolen

### Frivillig musikundervisning

Der har i årets løb været livlig aktivitet på skolens musikfront. Ud over sammen-spil og sang i timerne har der været musiceret bravt efter skoletid.

Skolens kor tæller ca. 100 sangere – nuværende og tidligere elever samt lærere – og øver mandag aften fra 19-21. Rhea Lundby er pianist, og de øvrige musiklærere dirigerer på skift.

Den del af koret, der i foråret 88 var med til at opføre Carl Orffs »Carmina Burana« til vores interne forårskoncert under ledelse af Steen Klausen, var inviteret til at deltage i Odense Symfoniorkesters opsætning af værker i november sammen med fynske musiklinjekor fra de øvrige gymnasier. Det medførte en del prøver i Odense, men det var umagen værd at kunne medvirke i et professionelt samarbejde, som resulterede i to udsolgte koncerter. Den ene fandt sted i Odense Koncerthus, den anden var den første i en serie af koncerter, som amtets musikudvalg har arrangeret for at få symfoniorkestret ud til kystbyerne. Den blev henlagt til Svendborg Gymnasium, og det lykkedes at skaffe plads til et symfoniorkester, 270 sangere samt 600 begejstrede tilhørere i aulaen.

Samtidig øvede koret på de to hovedværker i sæsonen. Ved julekoncerten i Vor Frue Kirke gjaldt det Ramirez' inciterende »Misa criolla«, en messe i argentinske rytmer med solisterne Naja Monrad Hansen, Mette Nissen og Kirsten Storm og latinamerikanske instrumenter, ledet af Anne Grete Olesen. Desuden fremførte musiklinjekoret dirigeret af Jørgen Steen Larsen og Steen Klausen Mozarts »Ave veru«, Couperins »Jubilemus« og »O Jesulil min«.

Forårets hovedværk var Haydns »Maria Theresia«-messe, hvor Jørgen Steen Larsen dirigerede et symfoniorkester bestående af »velvillige musikere fra Sydfyn«, koret samt solisterne Eva Borggaard, Kamma Bidstrup, Kim Fischer og Ole Møller. Koncerterne blev forberedt bl. a. gennem en korweekend i Assens og blev afholdt dels i Vor Frue Kirke, som var særdeles velbesøgt, dels i Fåborg Kirke, hvis akustik er fremragende til formålet.

I Fyns Amts Avis' anmeldelse hed det bl.a. under overskriften: »En rose for Haydn«:

»Det blev en usædvanlig helstøbt fremførelse, Jørgen Steen Larsen leverede, idet han netop havde set alle de gode muligheder, der var i det foreliggende materiale, både musikalsk og personalemæssigt. Det er ganske unødvendigt at fortabe sig i beskrivelsen af de enkelte satser, thi alt lykkedes overmåde godt... der er god grund til at rose koret og det korarbejde, der er gået forud for koncerten...«

Til jul opføres et rytmisk korværk og til efteråret en musical om gymnasieverdenen i 90'erne, skrevet af Ole Møller og Jørgen Steen Larsen.

Ud over koret har flere mindre grupper været i gang. Anne Grete Olesen har stået for en klassisk gruppe, Helle Nejrup og Laurids Henningsen for et rockband, og Jørgen Steen Larsen har dirigeret skolens big band. Grupperne har optrådt ved morgensamlinger og afslutning, og der vil blive oprettet lignende grupper til næste år.

På den årlige musiklejrskole på Hovborg ved Lohals indspillede musiklinjeeleverne og tilvalgs-HF'erne en kendingsmelodi for Radio Sydfyen under ledelse af Anne Grete Olesen. Det affødte en artikel i Fyns Amts Avis. De enkelte gruppers numre blev fremført på morgensamlingerne de næste uger.

En nyskabelse på musikområdet var 1. G'ernes koncert i april, hvor hver klasse præsenterede et nummer fra den daglige undervisning for forældrene. Den øvrige skole kender disse numre fra morgensamlingerne, som iøvrigt desværre må indskrænkes for fremtiden som en følge af gymnasiereformen.

*Musiklærerne*



*»Stil ind på Radio Sydfyen«, synger de. Siden 5. okt. 1988 har koristerne kunnet høre resultatet af deres anstrengelser på lejrskolen i Hovborg, hvor æterens kendingsmelodi blev indstuderet.*

## Kunst på SG

Det er vigtigt, at der sker noget på en stor skole – også på væggene! Derfor laver vi i kunstudvalget skiftende udstillinger på skolen – 4 om året. Vi satser først og fremmest på at vise god, lokal kunst og har i år haft skulpturer af Søren West (tidligere elev fra SG), oliemalerier af Gitte Buch, en stor repræsentativ udstilling af den langlandske maler Finn Nielsen, hvor ikke blot malerier men også store spændende blandformer mellem maleri og skulptur var udstillet, og sidst på året billeder (bl.a. med brug af hjemmelavet papir) af Anne Vilsbøll. Indimellem dette har vi haft en vandreudstilling med Stubbe Teglbjerg samt en udstilling med sportsbilleder af den sjællandske maler Lisbeth Olrik. Så der har været liv på væggene!

Ikke kun de, der har deres daglige gang på SG, har haft glæde af udstillingerne – vi har åbnet dørene, og mange svendborgensere har benyttet sig af lejligheden til at kigge ind for at kigge med.

Nogle af indtrykkene er vi i stand til at fastholde ved at købe enkelte værker af nogle af de udstillende kunstnere, men da vægpladsen er endog meget stor, har vi søgt amtet om del i »kulturpengene« til større udsmykninger – desværre endnu uden held.

Men de skiftende udstillinger fortsætter vi med, og har allerede aftaler i hus med næste års kunstnere.

*Preben Rasmussen, Elisabeth F. Rasmussen, Birgit Musaeus, Ole Møller,  
Ole Tetens Lund*

## Frivillig formning

Igen i år kan alle fra HF og gymnasiet deltage i frivillig formning en eftermiddag om ugen. Der er mulighed for at arbejde med keramik, modellering, tegning, billedvævning, maleri, foto m.v. Princippet er, at deltagerne frit vælger motiver og teknikker. Læreren kan give råd og vejledning.

Hvis du har lyst, så kom og vær med nogle gange. Når du endeligt har besluttet dig til at være med, må du til gengæld være indstillet på at komme hver gang, så holdet bliver sammenhængende, og der bliver en god udnyttelse af skolens ressourcer og tilbud.

Vi regner med, at forløbet kan slutte med en udstilling af årets produktion.

*Birgit Musaeus, Ole Tetens Lund.*



*Kunstneren Gitte Buch i arbejde sammen med 2 HF-elever.*



## Fotoklubben Flash

Fotoklubben er blevet dannet af en gruppe HF-kursister som en interesse-gruppe. Vi tog initiativet, fordi vi fandt, at der manglede kulturelle aktiviteter her på skolen. Økonomisk har vi klaret os ved hjælp af kontingenter og en lille startkapital, som gymnasiet afsatte til os. Alle udgifter til materialer er blevet betalt gennem det arbejde, som vi har udført for skolen og eleverne. Men det er selvfølgelig ikke business det hele – langt fra. Vi arbejder i bedste amatørstil, d.v.s. vi mødes en gang om ugen, tager forskellige emner op og diskuterer, drikker the og hygger os. Derudover snakker vi om forskellige tekniske og kunstneriske spørgsmål inden for fotoverdenen eller planlægger udflugter.

Af og til udstiller vi billeder. Succes? Ja, men fremtiden afhænger af tilslutning og opbakning.

*Gonzalo Garillo 1r, Tanja E. Jensen 2c, Jacob S. Nielsen 1r*



Venterummet. Foto: Jacob S. Nielsen 1t.

## Idræt på SG

Faget idræt har fået et nyt indhold i forbindelse med gymnasiereformen: Teori skal integreres i undervisningen, der kan/skal undervises i flere sammenhængende forløb (mindst 12 lektioner), og der er givet mulighed for at afprøve flere idrætter. Der gives stadig ikke karakter i faget, men eleverne skal udarbejde et opvarmings- eller et grundtræningsprogram.

Samtidig er der blevet mulighed for at vælge idræt på mellemniveau i enten 2. eller 3. g., d.v.s. yderligere 4 timers idræt (såvel teori som praktik), og med en afsluttende eksamen.

Der er mødepligt, men man kan dog fritages mod forevisning af lægeattest.

## Frivillig idræt

Trods nedskæringer kan vi stadig dyrke idræt uden for normal skoletid; mulighederne vil blive tilbudt i det meste af skoleåret.

*Stævner.* Internt på skolen er der i det forløbne år afholdt turnering i volley, basketball og hockey.

Skolen deltager i næsten alle gymnasiale turneringer, bl.a.:

Håndbold: ældste piger nåede amtsfinalen men tabte knebent; ældste drenge tabte ligeledes knebent i finalen, mens yngste drenge suverænt vandt deres kampe.

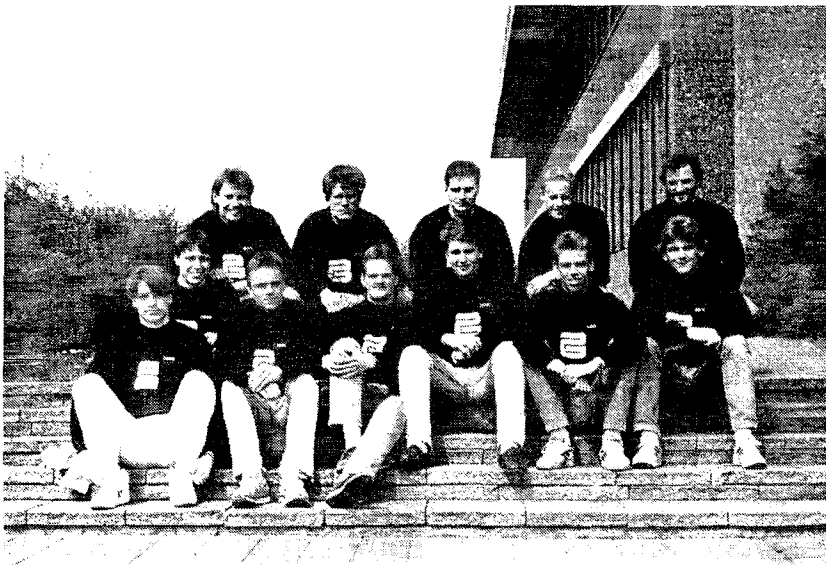
Volley: såvel drenge som piger deltog i stævnerne i Fåborg; idrætsligt en stor succes, rent resultatmæssigt gik det mindre godt.

*Jesper Vilbrad*

## Basketball

Atter i 1988 deltog SG med 3 basketballhold ved det indledende basketstævne for drenge. De to yngste hold klarede sig pænt, begge vandt en kamp og tabte en. 3.g-holdet vandt derimod alle deres 3 kampe, og gik hermed videre til mellemrunden i Kolding. Her besejrede holdet de to andre hold fra hhv. Kolding Gymnasium og Nyborg Gymnasium. Dermed havde holdet kvalificeret sig til semifinalstævnet i Viby. De to bedste hold herfra skulle senere deltage i finalstævnet. I nogle spændende kampe besejrede vi Åbenrå Gymnasium med 29-23 og Hjørring Gymnasium med 34-23, mens vi tabte til Viby Gymnasium med 44-50. Holdet besatte dog 2. pladsen i puljen og gik videre til finalstævnet sammen med Viby. Vi skulle her møde Kildegård og Rungsted, udklækningssteder for nogle af landets bedste basketballspillere (SISU og Hørsholm). Det blev en spændende turnering med 4 jævnbyrdige hold. SG's hold havde i hele turneringen vist, at de var langsomme startere. Det viste sig også her ved et alt for stort nederlag til Kildegård på 54-32. Herefter var modstanderen Rungsted. I denne kamp førte vi i de første perioder, men blev hentet i 3. periode, og blev knebent slået med 44-47. Det viste sig senere, at Rungsted vandt sammenlagt foran Kildegård. SG skulle så spille om 3.-4. pladsen mod Viby. Her fik vi revance for semifinalerunden og vandt med 35-31. SG's hold blev hermed det 3. bedste gymnasiehold i landet.

*Bent Lahn Sørensen*



*De 11 spillere på basketholdet:*

*Øverst fra venstre: Claus T. Larsen 3z, John S. Hansen 3u, Thomas Hansen 3u, Jens Larsen 3ø, coach Bent L. Sørensen. Midt venstre: Michel Sørensen 3z. Nederst fra venstre: Benny Isager 3a, Brian Christensen 3z, Klaus Kristensen 3ø, Thomas West 3y, Lars Langkilde 3ø, Claus Nielsen 2q.*

## Atletik

I september 1988 afviklede Svendborg Gymnasium regionstævne i atletik på Høje Bøge Stadion for samtlige fynske gymnasier.

Der blev opnået mange gode resultater, og SG vandt i alle tre grupper, nemlig atletik for piger samt ældste og yngste gruppe. Det betød, at både pigeholdet og ældste drengehold gik til landsfinalestævnet i Silkeborg. Her skal det indskydes, at de yngste drenge faktisk er bedre end ældste gruppe. Alligevel klarede drengene sig godt ved finalestævnet og opnåede en fornem 6. plads ud af 12 hold. Pigerne sluttede lidt længere nede i rækken med en 9. plads.

De to hold bestod af:

1. Christine Feldskov 1c, Lotte Machon 1x, Charlotte Eriksen 1x, Anne Videsen 2c, Anette Eshøj 2u, Charlotte Mittelsdorf 2z, Lene Eriksen 2u, Lene Knudsen 1u og Mette Z. Grønfeldt 1v. Desuden deltog Mette Heide Jørgensen 3u i det indledende regionstævne.

2. Thomas Hansen 3u, John S. Hansen 3u, Anders Kjeldsen 2b, Jasper Lorentzen 2c, Kristian Rud 3u, Jan Rødland 3y, Brian Poulsen 2z, Poul Jensen 2x, Henrik Thrane 2x, Flemming Larsen 1p.

*Bent Lahn Sørensen*



*Udsnit af atletik pigeholdet.*

*Øverst fra venstre: Charlotte Mittelsdorf 2z, Anne Videsen 2c, Christina Feldskov 1c, Lene Knudsen 1u. Nederst fra venstre: Mette Z. Grønfeldt 1v, Mette Heide-Jørgensen 3u, Lotte Machon 1x.*



### Atletik drengeholdet:

Øverst fra venstre: Brian Poulsen 2z, John S. Hansen 3u, Thomas Hansen 3u, coach Bent L. Sørensen. Nederst fra venstre: Anders Kjeldsen 2b, Kristian Rud 3y, Poul Jensen 2x, Jan Rødland 3y.

## Alternativ idrætsdag

I starten af 1. g modtog idrætslærerne en invitation fra Odense Universitet. De studerende skulle bruge nogle motiverede prøveklude til afholdelse af en alternativ idrætsdag.

Meget overraskende blev 1d udvalgt til at repræsentere Svendborg Gymnasiums entusiastiske og ambitiøse ungdom.

Måske var det alligevel meget passende at vælge os, da vi alle går ind for alternative undervisningsmetoder (det har absolut intet at gøre med 1d's kunnen i idræt). Men ihvertfald drog vi afsted til Odense, hvor en klasse fra hvert gymnasium på Fyn var samlet.

Først blev vi inddelt i hold, d.v.s. skilt fra den klasse, som vi på det tidspunkt kun havde kendt i en måned. Så stod vi mellem vildfremmede unge og skulle udøve den alternative idræt. Blandt en masse sjove lege oplevede vi at lave øvelser med vores nye bekendtskaber i en hal, hvor lyset var slukket. Vi skulle senere stable 10 mennesker oven på hinanden, og kun 6 af benene måtte røre jorden. Vi endte i svømmehallen, hvor vi skulle lære at hoppe ud fra vippen på ét ben, og bagefter blev der arrangeret et kæmpe »baderings-race«. Alt i alt en meget speciel oplevelse med en masse socialt samvær (synd vi ikke kendte menneskene), høje latterhyl og fuldstændig tåbelige øvelser. Men det var da sjovt at være forsøgsdyr for en dag.

Held og lykke til de kommende gymnasielærere (det synes vi, de får brug for).

*Rikke Bekker, 1d*

## Udadrettet idrætsundervisning

Svendborg Gymnasium har i de sidste 2 år givet 3.g'erne mulighed for at tage et kursus i handicapsvømning i faget idræt. Disse projekter er kommet i stand i samarbejde med »Pædagogisk psykologisk rådgivning« i Svendborg. Igennem flere år har denne rådgivning tilbudt »beskyttet svømning« til belastede institutioner i kommunen.

Gymnasieeleverne får et kursus i handicapsvømning ud fra de såkaldte Halliwick-principper og skal derefter prøve teorien af i praksis som hjælpetrænere for 6-8 årige handicappede børn.

Der er bred enighed om, at samværet og samarbejdet hjælpetrænere og børn imellem er meget lærerigt for begge parter. Engagementet hos vore elever har været højt. Børnenes udbytte har været stort m.h.t. svømmefærdighed, ligesom de har fået øget tillid til andre mennesker.

Vi idrætslærere håber, at projektet kan fortsætte i fremtiden, idet det giver lærere såvel som elever mulighed for at opleve idrætsfaget i væsentlige samfundsmæssige sammenhænge.

*Annie Werner-Hansen, Connie Eriksen, Karin Merete Jensen*



## Dagsværk '88

2. og 3.g'erne ved det, og de nye 1.g'ere vil også snart finde ud af det: Gymnasieelever er nogle støvede nogen med ikke ret meget andet end fraværsopgørelser og (forsinkede) opgaveafleveringer i hovederne,

Kun en dag, hvert tredje år kommer der kog i passionerne. Kun denne ene gang får vi lov til at prøve at foretage os noget, der er helt anderledes, og, hvad der er endnu mere enestående, vi får chancen for at foretage os noget i fællesskab.

Denne begivenhed er Operation Dagsværk, der i al enkelthed går ud på, at alle gymnasieelever en enkelt dag rejser sig fra kantinebordene, går ud i byen og tjener en dagløn, som de giver til et fælles hjælpeprojekt, et skolebyggeri i et land i den 3. verden. Når vi netop giver pengene til skoleprojekter, er det fordi, vi på den måde kan hjælpe andre unge til en uddannelse, der vil sætte dem istand til at bringe deres land ud af fattigdom og hungersnød; pengegaven »forrenter« på den måde sig selv mange gange.

Denne gang gik pengene til opførelse af en landbrugsskole for de namibiske flygtninge i Congo. Her på skolen gik en gruppe på ca. 10 elever og 2 lærere igang med det, der skulle vise sig at være et særdeles omfattende arbejde, der bl.a. gik ud på at skaffe arbejde til de elever, der ikke kunne finde noget selv, og samtidig føre en nådeløs læserbrevsdebat med repræsentanter for en elevgruppe, der fandt vores humanitære hjælpearbejde uforeneligt med deres politiske overbevisning.

På trods af disse problemer stillede mere end to trediedele af skolens elever op til projektet, og det lykkedes os i fællesskab at samle mere end 85.000 kr. ind til skolebyggeri i Congo.

Som en lykkelig krølle på det hele, har dagsværkskomiteen besluttet at opføre skolen i selve Namibia i stedet for i Congo, da Namibia, der som det eneste land i verden har været en koloni, lige siden det blev grundlagt, forventes at blive befriet fra sine sydafrikanske besættelsesstyrker. En udvikling, der er heldig for dagsværk, da de unge, der vil blive uddannet fra skolen, vil kunne bruge deres færdigheder på at genopbygge et frit Namibia.

Med udgangspunkt i mine egne erfaringer som deltager i Operation Dagsværk, vil jeg meget varmt anbefale de elever på SG, der får chancen for at deltage i det næste hjælpeprojekt, at tage den, og være med til at vise omverdenen, at også danske unge føler, og tager, et ansvar over for den verden, de lever i.

*Rasmus Helles, Dagsværksgruppen SG*



## U-landsfonden af 1962

Hvert år ved juletid afholder vi en salgsudstilling med varer fra U-landsfonden af 1962 i Århus.

U-landsfonden køber varer op i forskellige ulande, sælger varerne med fortjeneste og sender overskuddet tilbage til ulandene.

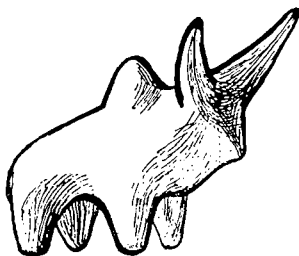
Fonden støtter især projekter af uddannelsesmæssig art, f.eks. håndværkeruddannelse, som er af stor betydning for mange u-lande.

I året der gik var vi med til at støtte et projekt i Sydindien, hvor der skulle bygges en landsby til kasteløse og lavkastefolk. Jorden er der, og de nye beboere er med i arbejdet, men der skal bruges 4000 kr. til hvert hus. En almindelig løn ligger på knapt 150 kr. om måneden. Så der er brug for megen hjælp.

Interesserede kan henvende sig til mig; der er god brug for hjælpere ved salgsudstillingen!

Vi sælger også varer fra U-landsimporten: Honning, kaffe, the, nødder. Overskuddet går til producenterne i Latinamerika og Afrika.

*Ole Tetens Lund*



## Fra skolens dagbog

### *Fællesarrangementer i skoleåret 1988/89:*

8. sept. 4 russiske forfattere  
 9. sept. Kulturtrup med namibiske flygtninge  
 24. okt. Papinak teatret v/mimikeren Gunnar Malmgård  
 10. nov. Operation Dagsværk  
 24. nov. Indonesiske musikere og dansere  
 21. dec. Temadag: Menneskerettigheder.  
 Jomfru Ane teatret: Forsvindingsnumre  
 Chileneren Gonzalo Vargas om tortur i sit hjemland  
 Paneldiskussion med John Lotzfeldt fra Amnesty International,  
 Gonzalo Vargas og Annette Faye Jacobsen fra Dansk Center for  
 Menneskerettigheder.  
 Amnesty Internationals udstilling om Colombia.  
 3. marts Redaktør Ejvind Larsen, Information: Velfærdssamfund  
 – Forsørgersamfund  
 8. marts Koncert med prof. Werner Pauli, DDR.

### *Ekskursioner, studierejser og lejrskoler (1988/89)*

- aug. 3xyzN studierejse til Færøerne med Bent Lahn Sørensen og  
 Kirsten Poulsen  
 3uvøN studierejse til Grønland med Erik Langer Andersen og  
 Bo Weinkouff Hansen  
 3c ekskursion til Ærø og Tåsinge.  
 sept. 3yvF og 3zuF ekskursion til Risø og Barsebäck med Gunnar Pedersen  
 og Carl Erik Mose Hansen  
 2pgr ekskursion i biologi med Kirsten Poulsen  
 3c studierejse til Orléans med Jørn-Iver Beck og Ole Møller  
 3uvøS og 3K studierejse til Prag med Hans Mourier, Anders Lykke og  
 Lars Krøgholm  
 okt. 3xyzS studierejse til Kreta med Hans Kaae og Connie Eriksen  
 3b og 3u studierejse til Sydfrankrig med Hanne Aune og Knud Helles  
 3c ekskursion til Fåborg med Elisabeth F. Rasmussen  
 2pqr-tilvalg ekskursion til København med Birgit Masaeus  
 2r ekskursion til København med Helle Mørk  
 nov. 3xøF ekskursion til København med Mogens Lundgård  
 3u ekskursion til Slesvig med Knud Helles og Ole T. Lund  
 1d ekskursion til Odense med Claus Jessen  
 dec. 2r ekskursion til København med Helle Mørk  
 2xyzuF ekskursion til Odense med Annette Fabricius

febr.	1 x ekskursion til Nyborg med Bo W. Hansen
marts	1b ekskursion til Odense (TV-2) med Ragnhild T. Hansen, Annette Fabricius og John Nielsen
april	2z ekskursion til København med Hans F. Kragh og Jesper Vilbrad 2mK og 3mK ekskursion til Superfos med Jørgen Dalgaard og Hans Mourier 3ax og 3ø ekskursion til Oure med Connie Eriksen og Karen M. Fabricius
maj	3yvF ekskursion til Århus med Carl Erik M. Hansen 1p ekskursion til Hindsholm med Erik L. Andersen 2abcK og 2b ekskursion til København med Ole Wagner 2u og 2b ekskursion til Kolding med Ole T. Lund og Birgit Musaeus

*Musik – dagbogsbidrag fra 1988/89:*

27.-30.9.	Musiklejrskole for 2. og 3. g (musiklinje) og 2. HF tilvalg på Hovborg, Nordlangeland. Deltagende lærere: Anne Grete Olesen, Jørgen Steen Larsen og Steen Klausen.
10.-11.11.	»Carmina Burana« opføres med Odense Symfoniorkester i Odense Koncerthus og på Svendborg Gymnasium
11.12.	Julekoncert i Vor Frue Kirke med koret og musiklinjekoret
3.-5.2.	Korlejr på Assens Efterskole
15.-16.3.	Forårskoncert i Vor Frue Kirke og Fåborg Kirke: Haydns Maria Theresia-messe med koret, solister og »velvillige sydfynske amatør-symfonikere«

*Gæster i 1988/89:*

aug.	Gæstelærer Pamela Stewart, Skotland
sept.	Udvekslingsbesøg fra Lübeck i 3c v/Ole Møller IUC-konference »Clouse up Europe«. Besøg på SG.
okt.	Besøg af Gloria Martinez, Nicaragua
nov.	Besøg af den tyske rejselektor Günther Liebel
jan.	Udvekslingsbesøg fra Orléans i 3c v/Jørn-Iver Beck
febr.	Besøg af studievejledere og lærere fra England
april	Besøg af Rakhaya Diop og Abdou Sanes fra Senegal Besøg fra El Salvador Besøg af de skotske forfattere: Joan Luegard, Anne Marie di Mambro og Tessa Rasnford Udvekslingsbesøg fra Kuopio, Finland i 2u v/Anne-Lise Bech Hansen

## Om skolen i bevægelse

### Pædagogisk dag

Lærerrådet ved SG har vedtaget at afholde en pædagogisk dag i skoleåret 89/90. Nu er en pædagogisk dag ikke en dag, hvor vi er specielt pædagogiske; det er vi forhåbentlig hver dag! En pædagogisk dag er en pædagogisk efteruddannelse af lærerne. Ligesom vores faglige viden engang imellem skal føres ajour, skal vores undervisningsform også ajourføres.

Vi afholder derfor et kursus for hele lærerkollegiet en fredag og en lørdag (datoerne er endnu ikke fastlagt). Her vil psykologen og uddannelsesforskeren Steen Clod Poulsen holde oplæg om nyere pædagogiske og psykologiske tanker omkring undervisning, arrangere diskussioner og tilrettelægge praktiske øvelser.

Ud over at vi hver især får mulighed for at udvikle vores arbejdsmetoder, håber vi, at kurset giver os mulighed for at få indsigt i de forskellige fags arbejdsmetoder, sådan at vi derigennem bedre kan støtte og supplere hinanden i hverdagen.

*Claus Jessen*

### Rekvireret undervisning

I efteråret 1988 nedsatte lærerrådet et udvalg, som fik til opgave at undersøge forskellige forhold vedrørende »rekvireret undervisning«.

Rekvireret undervisning vil sige, at et gymnasium udbyder brugerbetalt undervisning, konsulenttjeneste eller kursusvirksomhed under en eller anden form. Målgruppen for en sådan undervisning kan være private virksomheder, faglige organisationer eller offentlige arbejdspladser. Udvalgets arbejde har indtil videre bestået i, dels at undersøge hvilke retningslinjer Fyns Amt har udstukket med hensyn til praktiske og økonomiske forhold i forbindelse med denne nye undervisningsaktivitet, og dels i at indhente oplysninger fra gymnasiets faggrupper om interessen for at tilbyde rekvireret undervisning.

På nuværende tidspunkt er det udvalgets opfattelse, at der i løbet af efteråret 1989 vil blive udbudt rekvireret undervisning fra flere af gymnasiets faggrupper.

På udvalgets vegne

*Nina Hvid*

## Projektuge

Der afholdes i skoleåret 1989-90 en projektuge på SG. Baggrunden for denne beslutning i lærer- og elevråd er, at tværfaglig undervisning og arbejde med utraditionelle emner og arbejdsformer vanskeligt lader sig realisere i den normale skemalagte hverdag. Det nøjagtige tidspunkt for projektugen afgøres først i det nye skoleår.

### Grundide:

- Klassen er sammen om et emne.
- Emnet og arbejdsformen vælges af klassen og de lærere, som den samarbejder med.
- Samarbejde mellem flere klasser om et overordnet emne er ønskeligt – gerne med undergrupper på tværs af klasserne.
- Kortere indenlandske ekskursioner er velkomne.
- Studierejser bør ikke finde sted i denne uge.
- Erhvervspraktik er ikke forenelig med grundideen.

### Fordele:

- Forenklet og decentral administration.
- Samling af de »afbrydelser« i undervisningen, som projekter medfører.
- Styrkelse af klassens sammenhold.
- Udnyttelse af tilvalgsfagenes ekspertise i stamklassesammenhæng i 2. og 3. g-klasserne.

### Plan:

1. Fællesudvalget nedsætter et projektugevalg.
2. Projektugeudvalget fastsætter en dead-line, inden hvilken klasserne og de tilknyttede lærere skal fremlægge en projektplan. Projektudvalget opmuntrer søvnige klasser.
3. Projektudvalget koordinerer m.h.t. lokaler, AV-udstyr m.m.
4. Projektugen afsluttes med udstilling og præsentation af projekterne, samt med en skolefest.

*Projektudvalget*



## Pensionerede lærere fra Svendborg Gymnasium

Rektor Ejnar Sneskov,  
ansat ved skolen 1/8-60 - 31/7-79,  
Walkendorffsvej 9, Svendborg.

Lektor Hedvig Lauridsen,  
ansat ved skolen 1/8-50 - 31/7-72,  
Lyngbyvej 32B, 4., 2100 København Ø.

Lektor Carsten Volqvartz,  
ansat ved skolen 1/8-47 - 31/7-72,  
Skovvej 9, Svendborg.

Lektor Poul V. Falgaard,  
ansat ved skolen 1/8-46 - 31/7-74,  
Willemoesvej 8, Svendborg.

Timelærer Ingrid Larsen  
ansat ved skolen 1/8-63 - 31/7-89  
Munkeparken 11, V. Åby

Lektor Ditlev Mortensen,  
ansat ved skolen 1/8-36 - 31/7-75,  
Toldbodvej 1, Svendborg.

Lektor Inge Birgit Ottesen  
ansat ved skolen 1/8-65 - 31/7-89  
Jydevej 2, Svendborg

Lektor Kaj Holm Posselt,  
ansat ved skolen 1/8-61 - 31/7-77,  
Kystvej 27, Vindeby, Svendborg.

Lektor Henrik Smith,  
ansat ved skolen 1/9-47 - 31/7-81,  
Christinedalsvej 3, Svendborg.

Lektor Vagn Ove Drejer,  
ansat ved skolen 1/8-45 - 31/7-83,  
Rønne Allé 12, Svendborg.

Studielektor Kai Berner,  
ansat ved skolen 1/8-44 - 31/7-84,  
Søkkrogen 6, Svendborg.

Studielektor Erik Stæhr,  
ansat ved skolen 1/8-56 - 31/8-84,  
Østre Skolevej 5, Svendborg.

Studielektor Tage H. Madsen,  
ansat ved skolen 1/8-48 - 31/7-88,  
A. P. Møllersvej 17, Svendborg

## Ændringer i lærerkollegiet i skoleåret 1989/90:

Følgende kolleger er blevet fastansat pr. 1.8. 1989:

adjunkt Lisbeth Balle  
 adjunkt Kirsten Binderup  
 adjunkt Jørgen Dinesen  
 adjunkt Agnete Strandgaard Hansen  
 adjunkt Eske Laden-Andersen

Orlov:

lektor Kjeld Bruus  
 adjunkt Henrik Juul Jensen

Årsvikarer:

adjunkt Jens Frostholm  
 adjunkt Richard Jensen

I kombinationsstillinger:

adjunkt Susanne Jørgensen (med Fåborg Gymnasium)  
 adjunkt Margit Mortensen (med VUC Sydfyn)

Svendborg Gymnasium har i skoleåret 1988/89 taget afsked med følgende kolleger:

lektor Birgit Ottesen  
 timelærer Ingrid Larsen  
 adjunkt Allan Poulsen  
 adjunkt John Bihl Nielsen  
 adjunkt Lars Steffen Krogsholm  
 master of art Bruce Saari

Følgende lærerkandidater har under tilsyn af rektor Ole Visti Petersen gennemgået kursus i undervisningsfærdighed i efterårssemestret 1988:

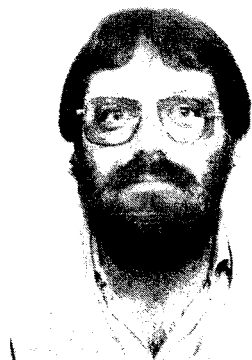
cand.phil. Jørgen Fich Andersen, dansk

Udnævnelser og ændrede ansættelsesforhold:

Følgende kolleger er blevet lektorer:

Erik Langer Andersen  
 Poul Bent Fersum  
 Inge Høllies  
 Freddy Jensen  
 Steen Klausen  
 Vibeke Matzen  
 Peter Møller  
 Hanne Scavenius  
 Lis Skak

## Lærere ved Svendborg Gymnasium 1989-90



lektor

Erik Langer Andersen (EA)  
Assensvej 119  
5771 Stenstrup  
62 26 16 85  
ge: 3yuN, 2a, 2x, 1p  
hi: 2d, 2r



adjunkt

Hanne Aune (A)  
Broholm Kohavevej 1  
5884 Gudme  
62 28 19 55  
fr: 3x, 1b, 1z  
re: 3x, 2r



adjunkt

Lisbeth Estrid Balle (Ba)  
5700 Svendborg  
en: 3cSM, 1q  
id: 3u, 2du, 1a, 1p, 1q



lektor

Jørn-Iver Beck (Be)  
Wandallsvænge 50  
Svendborg, 62 21 83 39  
fr: 2g frO, 1ax, 1u  
id: 3ax, 2du, 1u



adjunkt

Lisbeth Nonboe Beck (LB)  
Wandallsvænge 50  
Svendborg, 62 21 83 39  
ty: 2a, 1d  
fr: 3c, 2ad



adjunkt

Kirsten Binderup (KB)  
5700 Svendborg  
ty: 1c, 1q, 1r, 1y  
bk: bkM, 1qr





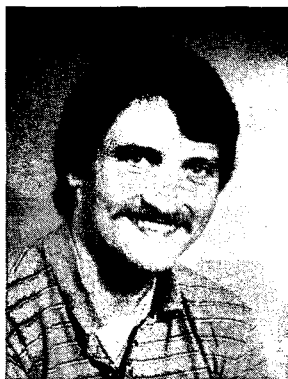
adjunkt  
Charlotte Christensen (CC)  
Strandvej 66, Ballen  
5762 V. Skerninge  
62 24 28 08  
re: 3b, 3y, 3z, 3u, 2p, 2q  
ps: 2 PQR1, 2PQR2



lektor  
Jørgen Dalsgaard (JD)  
Sønnesvej 3  
Svendborg, 62 22 05 36  
na: 1b  
ke: 3mK, 1x  
inspektør



lektor  
Lene Dalum (DI)  
Grønnegade 44, Troense  
62 22 62 00  
mu: muM, 1x,  
fagkonsulent



adjunkt  
Ole Daneved (OD)  
Kogtvedvej 58  
Svendborg, 62 22 33 46  
hi: 1z, 1u  
id: 3by 3u, 2v, 1pqr  
boginspektør



adjunkt  
Jørgen Dinesen (DI)  
Hjallesevej 47 vær. 202  
5000 Odense C 66 14 08 53  
ke: 1u  
id: 2cz 1d, 1x, 1y, 1v



adjunkt  
Connie Eriksen (CE)  
Bøjdenvej 41,  
5772 Kværndrup  
62 27 21 16  
ge: 3xz5, 2c, 2d,  
id: 2ax, 2by, 1x, 1z, 1y



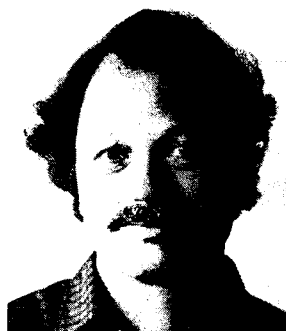
lektor  
Annette Fabricius (AF)  
Skårupørøvej 37  
5881 Skårup 62 23 11 15  
ma: 3xzN  
fy: 2x  
na: 2b, 2c



adjunkt  
Karen Margrethe  
Fabricius (Fa)  
Kirkevejen 68, 5960 Marstal  
62 53 30 08  
hi: 3b, 3c, 1d  
id: 3cz, 1d, 1v



lektor  
Otto Fabricius (Fb)  
Skårupørøvej 37  
5881 Skårup 62 23 11 15  
fy: 3mF, 2u, 2v



lektor  
Poul Bent Fersum (Fe)  
Søkgrogen 5, Svendborg  
62 21 63 33  
bi: 3xzN, 1d, 1x  
st: 3z, 2z, 1d, 1x



lektor  
Ebbe René Frederiksen  
(Fr)  
Sundbakken 26,  
Svendborg, 62 21 60 08  
ru: 3ax, 2ax, 1ax  
hi: 3y, 2y, 1x



adjunkt  
Jens Frostholm (JF)  
Høje Bøgevej 40  
Svendborg 62 22 38 64  
bi: 3mF, 3mK, 3b, 1b, 1c



adjunkt  
 Agnete Strandgaard  
 Hansen (AS)  
 Oluf Bagers Gade 5, 2.th.  
 5000 Odense  
 66 11 77 25  
 sp: 3y, 2du, 2z



adjunkt  
 Anne-Lise Bech Hansen  
 (AH)  
 Ørstedsgade 22, 5900  
 Rudkøbing, 62 51 21 66  
 da: 3u  
 fr: 3u  
 inspektor



adjunkt  
 Bo Weinkouff Hansen  
 (BH)  
 Bergmannsvej 48, Thurø  
 62 20 57 93  
 ke: KE, 1v  
 bi: !u, 1v, 1q



adjunkt  
 Carl-Erik Mose Hansen  
 (MH)  
 Ellekildevej 8, Thurø  
 62 20 56 09  
 fy: 2z  
 na: 2a  
 ke: keM, 1y  
 sikkerhedsrepr.



adjunkt  
 Peter Windfeld Hansen  
 (PH)  
 Nørremarken 27,  
 5881 Skårup, 62 23 15 64  
 da: 2y, 2v  
 hi: 1p, 1q



adjunkt  
 Ragnhild Thule Hansen  
 (RT)  
 Nørremarken 27,  
 5881 Skårup, 62 23 15 64  
 ty: 3aNSM, 2b  
 fr: 3b, 3z, 1c



lektor  
N. P. Hartmann (H)  
Svendborgvej 431, V. Åby,  
Fåborg, 62 24 32 52  
ma: 3yuN  
fy: 2PQR, 1z  
na: 1d



lektor  
Inge Helles (IH)  
Vindebyørevej 14,  
Svendborg, 62 22 55 55  
da: 2c, 1a  
st: 3c, 3u, 2b, 2c, 2x, 2y,  
1a, 1c



lektor  
Knud Helles (He)  
Grønnegade 24, Troense,  
62 22 58 27  
la: 3abcK, 1a  
hi: 3x, 2z, 1a



adjunkt  
Laurids Hemmingsen  
(LH)  
Rantzausmindevej 71  
Svendborg, 62 22 49 12  
da: 2z, 2u  
mu: samspil



lektor  
Hanne Humlum  
Egensevej 11, Svendborg  
62 20 11 16  
ma: 1v, 1r



adjunkt  
Nina Hvid (NH)  
Badstuen 24, Troense,  
Svendborg 62 22 75 22  
sa: 3abS, sa M2  
id: 3cz, 2du, 2 PQR  
tillidskvinde



lektor  
 Freddy Jensen (FJ)  
 Faunavænget 19,  
 5792 Årslev, 62 99 20 64  
 da: 3a, 1c  
 en: 2v



adjunkt  
 Karin Merete Jensen (KM)  
 Lille Strandhuse 9,  
 Svendborg, 62 21 75 46  
 da: 2r, 1r  
 id: 3ax, 2ax, 1b, 1r



lektor  
 Lars Jensen (LJ)  
 Hessellund,  
 Strandgårdsvej 14,  
 5762 V. Skern., 62 24 24 11  
 en: 3abcN, 1a  
 AV-inspektør



adjunkt  
 Richard Jensen (RJ)  
 5700 Svendborg  
 bi: 3xzSM, 3yuSM, 3a, 3c,  
 1r



lektor  
 H. J. Jeppesen (Je)  
 Strandbakken 5,  
 Svendborg, 62 21 38 47  
 da: 2q  
 ty: 3bcNSM, 2cz



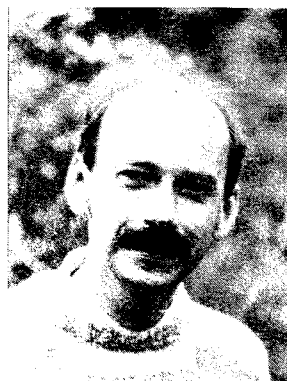
adjunkt  
 Claus Seidelin Jessen (CJ)  
 Brunsvej 3, Ø. Skerninge  
 5762 V. Skerninge  
 62 24 39 09  
 ma: 1y  
 fy: 3xzSM  
 na: 2d, 1a



adjunkt  
Heidi Johansen (HJ)  
Øksenbjergvej 16,  
Svendborg, 62 22 03 21  
en: 2b, 1c, 1y  
sp: 1v



adjunkt  
Susanne Jørgensen (SJ)  
Klavsebøllevvej 19,  
5953 Tranekær, 62 50 20 42  
en: 1b, 1r



lektor  
Hans Kaae (HK)  
Walkendorffsvej 35, Tved  
Svendborg 62 21 76 04  
hi: 1c, 1y,  
sa: SA 2, 1p, 1q, 1r



lektor  
Steen Klausen (SK)  
Egensevej 5, Svendborg  
62 21 90 94  
sa: 3cS  
mu: 1d, 1v, 1pq, 1qr,  
2PQR, kor



lektor  
Hans Fl. Kragh (Kr)  
Sct. Jørgensvej 53,  
Svendborg  
62 21 18 28  
da: 3z, 1b, 1x



lektor  
Niels Krohn (NK)  
Egensevej 5, Svendborg  
62 22 33 22  
en: 2a, 2pq, 1p



adjunkt  
Eske Laden-Andersen  
(EL)  
Øxenbjergvej 23,  
Svendborg 62 22 34 33  
ty 2PQR, 1z, 1p  
id: 3by, 1a, 1b, 1z



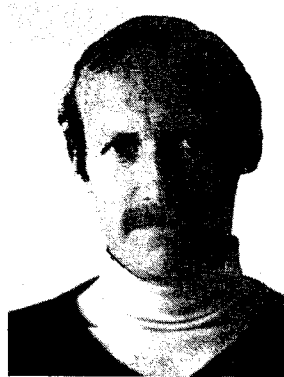
adjunkt  
Jørgen Steen Larsen (JL)  
Agerbakken 16, Ollerup  
5762 V. Skerninge, 62 24  
25 15  
ma: 3uySM  
mu: 3smM, 1b, 1u, kor,  
samspil



adjunkt  
Jesper Laub (La)  
Troensevej 41, Svendborg  
62 22 77 17  
ma: 3mF, 3xzSM  
fy: 3xzN, 3mK  
dl: dLM



adjunkt  
Ole Tetens Lund (OL)  
Elinevej 27, Svendborg  
62 21 83 87  
hi: 2b, 2p, 1r  
bk: 3a, 3x, 3y, 3z, 3u,  
2 PQR, fri fo



lektor  
Jørgen Lundby (L)  
Kukkervænget 48, Thurø  
62 20 54 47  
en: 3abSM, 2x  
hi: 3u, 2x, 2v



adjunkt  
Rhea Andrea Lundby  
(RL)  
Kukkervænget 48, Thurø  
62 20 54 47  
kor, instrumenter



adjunkt  
Mogens Lundgård (ML)  
Rønne Allé 35, Svendborg  
62 22 09 17  
ma: 2x  
fy: 1x, 1u



lektor  
Anders Lykke (Ly)  
Egensevej 3, Svendborg  
62 21 52 75  
ge: 3abS, 3cS, 3xzN, 2b,  
2z, 2u



lektor  
Vibeke Matzen (VM)  
Strandvej 74,  
Svendborg, 62 22 80 55  
da: 3b, 1p  
st: 3a, 3b, 2a, 1p, 1q 1r



lektor  
Inge Lind Mikkelsen (Li)  
Fåborgvej 4, 5853 Ørbæk  
62 33 11 04  
da: 3y, 2a, 1q  
fr: 2x



adjunkt  
Margit Mortensen (MM)  
Søndervej 38, Svendborg  
62 20 71 02  
en: 2z, 1x, 1v, 1z, 1u



lektor  
Hans Mourier (Mo)  
Staboltvej 36,  
Svendborg, 62 54 20 74  
ma: 2u  
na: 1c  
ke: 2PQR, 1z





adjunkt  
 Birgit Musaeus (BM)  
 Bergmannsvej 68,  
 Thurø, 62 20 64 13  
 sp: 2b, 2 PQR, 1d  
 bk: 3b, 3c, 1pq, fri fo



lektor  
 Ole Møller (M)  
 Broholm Kohavevej 1,  
 Gudme, 62 28 19 55  
 da: 2p, 1v  
 ty: 1a



lektor  
 Peter Møller (PM)  
 Niels Juelsvej 12,  
 Svendborg, 62 22 26 23  
 sa: 3xzS, saM1  
 ma: 1u  
 lærerrådsformand



lektor  
 Flemming Mørk (FM)  
 Vibelongvej 76, Egense  
 62 22 14 99  
 ma: 2v, 1z, 1q  
 datavejleder



adjunkt  
 Helle Mørk (HM)  
 Vibelongvej 76, Egense  
 62 22 14 99  
 da: 3c, 2b, 1u  
 re: 3a, 3c



adjunkt  
 Helle Lind Nejrup (HN)  
 Rantzausmindevej 71,  
 Svendborg, 62 20 81 05  
 fr: 2v  
 mu: 3acxz, 3by, 1a, 1c, 1z,  
 1y, kor, samspil



lektor  
Edel Nielsen (EN)  
Syrenvej 23, Vindeby,  
Svendborg, 62 22 60 80  
ma: 2z, 1x, 1p



adjunkt  
Anne-Grete Olesen  
(AO)  
Ramsherred 67,  
Rudkøbing, 62 51 33 14  
en: 2c, 2y  
mu: MU, samspil



adjunkt  
Gunnar Pedersen (GP)  
Bastemosevej 1, Lohals,  
5953 Tranekær,  
62 55 18 86  
fy: 3yuN, 3yuSM, 2y, 1y



lektor  
Jørgen Pedersen (JP)  
Bjørnemosevej 12,  
Svendborg, 62 21 41 39  
ma: 3mK, 2y  
fy: 1v



rektor  
Ole Visti Petersen (VP)  
Grønnegade 44, Troense  
62 22 62 00  
ge: 3yuS, 1q



adjunkt  
Bjarne Poulsen (BP)  
Mosestræde 14, Thurø  
Svendborg, 62 20 51 67  
bi: 3yuN, biM, 1y, 1p



adjunkt  
Kirsten Poulsen (KP)  
Mosestræde 14, Thurø,  
Svendborg, 62 20 51 67  
bi: BI, 2PQR, 1a, 1z



adjunkt  
Elisabeth Frank  
Rasmussen (EF)  
Kogtvedparken 70,  
Svendborg, 62 21 34 06  
da: 2d, 1z  
st: 3x, 3y, 2d, 2u, 2v, 1b, 1z



adjunkt  
Preben Rasmussen (R)  
Kogtvedparken 70,  
Svendborg, 62 21 34 06  
da: 3x, 2x, 1y



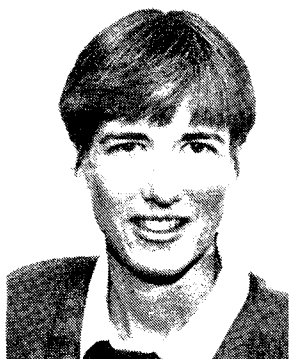
adjunkt  
Hanne Kjeldsen  
Rolighed (HR)  
Elinevej 23, Svendborg,  
62 20 80 50  
en: 2d, 2qr, 1d  
id: 3by



lektor  
Hanne Scavenius (Sc)  
Vindebyørevej 10,  
62 22 60 63  
sp: 3cz, 1ax, 1PQR  
fr: 3a, 2cu, 2PQR



adjunkt  
Jacob Scavenius (JS)  
Vindebyørevej 10,  
62 22 60 63  
da: 1d  
en: 2u, 2PQR



lektor  
Lis Skak (LS)  
Otte Rudsvej 12,  
Svendborg, 62 21 73 01  
ty: 2dz, 2y, 1b



lektor  
Olaf Søndberg (Sø)  
Skovmøllevej,  
5881 Skårup, 62 23 10 02  
la: 1b  
hi: 3a, 2a, 2u, 1b, 1v



adjunkt  
Bent Lahn Sørensen  
(BS)  
Wandallsvænge 36,  
Svendborg, 62 22 23 75  
ge: 2y, 2v, 1r  
id: 2ax, 2by, 1c  
datavejleder



lektor  
Henrik Tjalve (Tj)  
A. P. Møllersvej 13,  
Svendborg, 62 21 34 83  
sa: 3yuS, SA1, 2PQR, 1PQR



adjunkt  
Jesper Vilbrad (JV)  
Hyrdehøj 10, 5600 Fåborg  
62 61 01 39  
hi: 3z, 2c, 2q  
id: 3cz, 2cz, idM



lektor  
Ole Wagner (W)  
Niels Juelsvej 11,  
Svendborg, 62 22 24 40  
gr: 3abcK  
la: 1c, 1d



timelærer  
Anni Werner-Hansen  
(WH)  
Møllergade 34, Svendborg  
62 21 69 31  
id: 3ax, 2by, 2cz, 2v, 1c, 1u



lektor  
Jeff Levin Westh (LW)  
Sct. Jørgensvej 68,  
Svendborg, 62 21 37 55  
ma: 2PQR  
st: 2p, 2q, 2r, 1y, 1u, 1v

## Forkortelser

AV	audio-visuel	ke	kemi
bi	biologi	la	latin
bk	billedkunst	ma	matematik
da	dansk	mu	musik
dl	datalære	na	naturfag
en	engelsk	ps	psykologi
fo	formning	re	religion
fr	fransk	ru	russisk
frO	fransk overgangsordning	sa	samfundsfag
ge	geografi	sp	spansk
gr	græsk	st	studievejleder
hi	historie	ty	tysk
id	idræt		

## Teknisk administrativt personale



sekretær  
Grethe Jørgensen  
Bøgevænget 6, Vindeby  
62 22 59 78



sekretær  
Bente Saaby Kildegaard  
Bratenvvej 25, Svendborg  
62 22 57 95



sekretær  
Jytte Larsen  
Kr. Erslevsvej 5,  
Svendborg, 62 21 32 61



pedel  
Erik Hintz  
A. P. Møllersvej 31,  
Svendborg, 62 21 15 03



pedelmedhjælper  
Flemming Weber  
H. C. Ørstedsvvej 13,  
Svendborg, 62 22 16 07



kantinebestyrer  
Helen Maibom  
Tvedvej 82, Svendborg  
62 22 10 57



kantinemedhjælper  
Bende Maibom-  
Thomsen  
Fr. Juelsvej 9, Svendborg  
62 21 09 72



kantinemedhjælper  
Lise-Lotte Rasmussen  
Linde Allé 5  
Svendborg, 62 21 23 72

## Ringetider

Kl. 8.00- 8.45

Kl. 8.50- 9.35

Morgensamling

Kl. 9.50-10.35

Kl. 10.40-11.25

Frokost

Kl. 11.55-12.40

Kl. 12.45-13.30

Kl. 13.40-14.25

Kl. 14.30-15.15

Kl. 15.20-16.05

Kl. 16.15-17.00



## Ferier og fridage i skoleåret 1989/90:

(de nævnte dage inclusive)

Efterårsferie: mandag den 16. oktober til fredag den 20. oktober 1989

Juleferie: mandag den 25. december 1989 til tirsdag den 2. januar 1990

Vinterferie: mandag den 19. februar til fredag den 23. februar 1990

Påskeferie: mandag den 9. april til mandag den 16. april 1990

St. Bededag: fredag den 11. maj 1990

Kr. Himmelf.: torsdag den 24. maj 1990

Pinseferie: mandag den 4. juni 1990

Grundlovsdag: tirsdag den 5. juni 1990

Sommerferie: mandag den 25. juni til torsdag den 10. august 1990

Redaktion: Ole Visti Petersen  
Anne-Lise Bech Hansen

Omslag: Finn Nielsen

Vignetter: Finn Nielsen

Tryk: Centraltrykkeriet, Rudkøbing

Oplag: 1350



## Alfabetisk stikordsregister

- Administrationen: s. 38  
 Adresse m. m., skolens: s. 3  
 Adresseændring: s. 34  
 Advarsler: s. 29  
 Befordringsgodtgørelse: s. 32  
 Bibliotek: s. 36  
 Bøger og papir: s. 37  
 Dagbog: s. 57  
 DGS: s. 41  
 DUSK: s. 42  
 EDB: s. 15  
 Eksamensret: s. 29  
 Elevgarderobe: s. 34  
 Elevråd: s. 39  
 Ferier og fridage: s. 79  
 Foreninger, andre: s. 43  
 Formning, frivillig: s. 46  
 Forsikring: s. 34  
 Forsømmelser, procedure m.v.: s. 29  
 Fotoklubben Flash: s. 48  
 Fravær: s. 29  
 Fællesudvalg: s. 39  
 Glemte sager: s. 34  
 GLO: s. 41  
 Græsk: s. 13  
 Gymnasiet: s. 9  
 Gymnasiereformen: s. 10 ff  
 Gymnasiereformen, overgangsordninger: s. 14  
 Gæstelærer fra USA: s. 23  
 Gæster: s. 58  
 HF: s. 17  
 Idræt: s. 50  
 Introduktionsarrangement: s. 7  
 Kantinen: s. 35  
 Karaktergivning: s. 28  
 Klageadgang: s. 29  
 Kor: s. 44  
 Kunst på SG: s. 46  
 LAK: s. 42  
 Latin og græsk: s. 13  
 Legater: s. 33  
 Lærere, pensionerede: s. 61  
 Lærerforsamlingen: s. 38  
 Lærerkollegiet: s. 63  
 Lærerrådet: s. 38  
 Morgensamling: s. 30  
 Musik, frivillig: s. 44  
 Naturfag: s. 14  
 Operation Dagsværk: s. 55  
 Oprydning: s. 35  
 Opslagstavlen: s. 34  
 Ordensregler: s. 36  
 Overgangsordninger ved gymnasiereformen: s. 14  
 Projektuge: s. 60  
 Pædagogisk dag: s. 59  
 Rejser og gæster 88/89: s. 24  
 Rekvireret undervisning: s. 59  
 Ringetider: s. 79  
 Rygning: s. 35  
 Rådgivning: s. 29  
 Selvstuderende: s. 29  
 Semesterplan: s. 30  
 Skolen, tegning over: s. 6  
 Skolen i bevægelse: s. 59  
 Skoleråd: s. 40  
 Skoletrøjer: s. 37  
 Skriftligt arbejde: s. 29  
 Studiekort: s. 32  
 Studietur til Grønland: s. 18 ff  
 Studievejledning: s. 25 ff  
 SU: s. 31  
 Sygdom: s. 29  
 Særlige vilkår: s. 29  
 Teknisk-administrativt personale: s. 77  
 Telefon: s. 35  
 Udmeldelse: s. 34  
 Udveksling Svendborg-Kuopio: s. 21  
 Ugeplan: s. 30  
 U-landsfonden af 1962: s. 56  
 Valghold: s. 12  
 Velkomst ved rektor: s. 5  
 »Vennerne«: s. 43  
 Ændringer i lærerkollegiet: s. 62  
 Årsprøver: s. 29